

詩  
轍

襍記

六

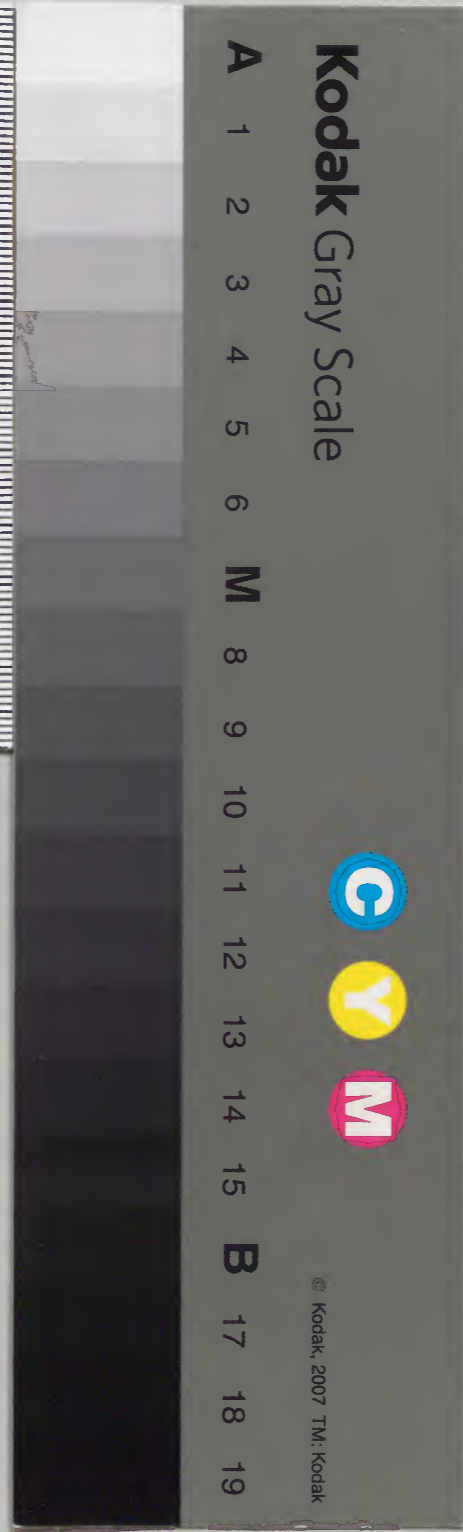
止

和書門

和書門	二六五八七	函號	一〇五	架	六一	冊
-----	-------	----	-----	---	----	---

內閣文庫	和書	二六五八七	六冊	三架	函	二七
------	----	-------	----	----	---	----

內閣文庫	番號	和 26587
冊數	6	( 6 )
函號	207	45



詩轍卷之六

淺草文庫

處士 國東郡 三浦晉 安貞 著

豐後

友人 日出藩 喬維嶽 彦駿 閱

雜記

題名

詩ヲ作レバ必題ヲ命ズ題ハ額ノ事ニテ人ヲ見ルニ先

目ニ懸ルハ額也額ヲ見レバ先其人知ラル也門堂ナ

ドニ懸ルヲ額ト云ト同意也又字書ニ題目也題誦也審

誦其名號也トモ註メ其一篇ノ名目也昔人人ハ詩ニ題

ハ命ゼザリキ書ノ元首ノ詠五子之歌卿雲擊壤只其事

ヲ取テ名トス三百篇ニ至リテモ關關雉鳩ト云故其字

ヲ摘テ關雉ト云ノ類也唯雨無正ノ一首如何ナル故ニ

ヤ名アリ古詩十九首ニモ名ナシソレヨリ後公譙詩補

亡詩ナド云ニ多ク詩ト云字ヲ著ケタリ後世ハ詩ト云

無題

題字

詩轍

海國

命題

字ヲ用ヒズ、題モ亦唐宋ノ別アリ、故ニ嚴滄浪曰、唐人命題、言語亦自不同、雜古人之集、而觀之、不必見詩、望其題引、而知其為唐人、今人矣、予竊謂、詩題亦文章之一體、唯其文勢、要簡簡而古矣、雅而達矣、如此而已、爾、曹詩作ル法ヲ學ンデ、題ヲ命スル法ヲ學バズ、亦事ノ欠タルニ非ズヤ、題ヲ命ズルヲ學ブ事、古人ノ題ヲ氣ヲ著ケテ見ル事也、假令詩相應ニ出來タルトテモ、命題拙ケレハ心劣セラ、者ナリ、古人詩ヲ得テ題ヲ命ズルアリ、題ヲ得テ詩ヲ作ルアリ、絶句偶成ナト云ハ、詩作ツテ後右ノ通りニ書テカヒヤリタルナリ、又本意顯シ難キ故ニカク書テ置ルモアリ、無題ト云モ、大方ハ廿モ有、氣ナレ、元詩體要ヲ見レバ、別ニ無題ノ一門ヲ立テ、曰、無題之詩、起唐李商隱、多言閨情及宮事故、隱諱不名、而曰無題、其間用隱

絶句偶成

無題

雜詩

詠懷  
詠史

語也、身無絲、鳳、雙比翼、心有靈、犀、一點通、春蠶到死、絲方盡、蠟炬成灰、淚始乾、之類、可見ト、可考、雜詩、祕府論ニハ、古人所作、元有題目、撰入文選、失其題目、古人不詳、名曰雜詩、是蓋唐人ノ說如此、ナレバ、失題ノ詩ノ名目ノ様ナリ、サレト穩ナラザルニ似タリ、李善曰、遇物即言、不拘流例、ト此說長スルニ似タリ、杜甫、秦州雜詩十四首、只取雜タル詩ナリ、詠懷ハ、祕府論ニ、詠其懷抱之事トアリ、詠史、文章緣起ニ、鍾惺曰、古人詠史、不指定一事、寫意而已トアリ、詠史モト懷アリ、古人ヲ假用ヒテ、己ガ意ヲ述ルヲ本體トス、曹子建、三良ノ詩ハ、父操死シ、兄ニ黜責セラレ、父ニ地下ニ從ハガルヲ悔ルナリ、題意相伴フハ常ナリ、題ハ此ニアリ、意ハ題外ニ在ルモアリ、老杜、ナドノ作ハ、唯詩作リタル後、題著ケタル詩多シ、ソレ故題ヲチヨト引ツケタ

樂府類

ル迄ナルモアリカ、ル類題面ニヨリテ詩ヲ解スベカ  
ラス又三百篇ニ倣ヒ詩ノ首字ヲトリテ洞房歴歴ナド  
置タルモアリカ、ルハ詩題ニ局せず意題外ニ溢ル蓋  
題名主トナツテ詩其事ヲ序ス是題ノ正ナリ然レ凡  
者活手段ヲ得レハ如何據トモ作ラル、者也最古樂府  
ナドノ題ハ飲馬長城窟行ト云題ニテモ折楊柳事モ見エズ此  
モ見エズ折楊柳行ト云題ニテモ折楊柳事モ見エズ此  
事アノ方ニテモ分曉ナラガリシニヤ詩數ニモ樂府自  
魏失傳文人擬作多與題左愚意當時但取聲調之諧不必  
詞義之合也其文士之詞亦未必盡為本題而作陌上桑本  
言羅敷而晉樂取屈原山鬼以奏陳思置酒高堂上題曰笙  
篴引一作野田黃雀行讀其詞皆不合蓋本公譙之類取填  
二曲耳其最易見者莫如唐樂府所歌絕句或節取古詩首

竹枝詞

子夜歌

尾或截取近體之半章於本題面目全無關涉細考諸人原  
作則咸自有謂非緣樂府設也白集聽想夫憐ノ詩アリ曰  
長安夫憐第二句請君重唱夕陽開ト自注云王右丞詞云  
秦川一半夕陽開此句尤佳ト此右丞ノ句ハ溫泉寓目ノ  
詩ニメ想夫憐ノ題ニアラス是ニ由テ詞ト調ト相關ラ  
ガル事ヲ知ル故ニ唐詩選成德樂胡渭州水鼓子ナド云  
類皆此意ニテ其題ハ調ニメ辭義ハ己ガ意ヲ行ル也竹  
枝詞ナド云モト劉禹錫ニ起レリ禹錫建安ニ至リ小  
兒竹枝ト云フ歌フヲ聞ニ鼓笛ニテ音中黃鐘之羽其卒  
章激昂如吳聲ト此調ヲ以テ男女ノ情ナド作リテ歌ハ  
世タル也元詩體要二本夜即之音依聲製詞トアリ竹枝  
ノ義ニ關カル事ナシ李白詩ニ子夜吳歌アリ晉書ニ子  
夜者女子名子夜造此聲トアリ此聲ヲ造ルトアセハ聲

詩類 梅園藏

送別 留別 入以題句

調ノ事ナリ故ニ子夜ト云モ吳ト云モ但聲調ノ事ニメ  
 題意ノアル所ニアラズ陶淵明採菊東籬下ノ詩ナド題  
 ハ飲酒ト命ジ序ニハ既醉自娛ノ境トシ詩中ニハ既醉  
 ノ意モ見エズ畢竟ハ自得ノ境尋常題命ノ意ト同カラ  
 ズコハ上手ノ手段也先ハ大槩題意ヲ會シ題ニ作リ  
 カナヘ其後意題外ニ溢ルモヨシ題ヨリ一轉シ轉ズ  
 ルモ苦シカラス和歌者流題面ニ拘拘タルト同カラズ  
 是モチト合點行ガル内ハ成難シ初心ノ間先律義ナル  
 カヨシ題ハ大槩雜題詠物樂府也雜題ハ定體ナシ詠物  
 ハ數敘形容ヲ主トシ別詩居ル人ユク人ヲ送ルハ送別  
 ヲク人居ル人ニ別ルハ留別ナリ留別送別和俗ハ必  
 和ス彼間ノ人留送ヲ和スル事ハ甚少シ  
 ○古人ノ詩句ヲ以テ題トスル事梁元帝以前ヨリ有ト

顧題

續文章緣起ニアリモカ句ヲ以テ題トスル事其始ハ知  
 ラズ篇ノ首ヲトル者終ヲトル者中ヲトル者白集每每  
 出タリ韓昌黎集以起句為題之外起句ノ字ヲ截テ題ト  
 スル事落葉不更息斷蓬無復歸ト云ヲ截テ落葉送陳羽  
 ト書キ汗泗交流郡城角築場千步平如削ト云ヲ截テ汗  
 泗交流贈張僕射ト書タリ奇法也子美天末懷李白ト題  
 世シモ起句涼風起天末ト出來タルヨリ其天末ノ字ヲ  
 拈出セルト見エタリ退之ノ題命ト似タル様ナレト遙  
 ニ面白ク覺ユル也滄溟蕭蕭篇ト書シハ此目別ニアル  
 ニ非ズ每詩蕭蕭ノ字アル故ナリ題ニカク言ザル時ハ  
 每詩同様ノ複字卻テ醜ヲ致ス也意得アルベキ事ナリ  
 ○詩題面ニ拘拘タラズトハ詩家自由ノ位也題詠應試  
 應制等ノ作ハ顧題トテ隨分題ニ襯シ離レ又様ヲ優ト

詩經

四

詩經

スル也唐中宗景龍三年正月晦日昆明池二幸アリ樓二  
 御シ群臣ヲメ詩ヲ賦セシメ其内佳ナル者一首ヲ得テ  
 新翻御製曲トナシ給ハシ迎群臣ヲノ悉樓下ニ集ラシ  
 ム上官昭客ヲメ選マシム其詩百餘篇須臾ニメ樓上ヨ  
 リ紙落テ飛カ如シ各其名ヲ認テ懷ニシ退ク唯沈佺期  
 宋之問ノ二詩下ラスヤ、時ヲ移メ一紙飛墜ツ競取テ  
 之ヲ見レバ佺期ノ詩ナリ之問ノ詩ハ唐詩選春豫靈池  
 會ノ作ナリ其評蓋二詩工力相敵ス然トイヘ凡宋詩不  
 愁明月盡自有夜珠來トハ晦日昆明池ノ意健舉沈詩落  
 句微巨彫朽質羞瞻豫章材詞氣已竭タリト云ニ沈乃服  
 メ争ガリキトゾ毛奇齡唐人詩帖ノ奥ニ之ヲ論メ乃是  
 應試顧題之法昭容取之有以也トアリ又同書ニ和賈至  
 早朝ノ佺杜子美ヲ以テ無法トスルノ説アリ無法トハ

鼎獨  
足御

顧題ノ法ナキナリ其故ハ起聯五夜漏聲催曉箭九重春  
 色醉仙桃仙桃本玉母ノ故事朝事ニアラス第二聯旌旗  
 日暖龍蛇動宮殿風微燕雀高堂成テ燕雀賀スルノ事朝  
 時ノ境ニアラス題ニ早朝ト云星初落露未乾ヲ本邑ト  
 ス日ノ暖ナルハ早時トシ難シ己ニメ朝罷香烟携滿袖  
 早朝ニ非ズメ退朝也是無法律ニ非スト論ゼ小高李ノ  
 唐詩ヲ選スル獨コノ詩ヲ遺セルモカ、ル故ニヨルナ  
 ルベシ  
 ○題其指ス所ノ多少ニヨリテ獨脚鼎足ト云事アリ張  
 從政儒門事親夫醫之治病猶書生命題如秋傷於溼冬生  
 嗽嗽是獨以溼為主是書生之獨脚題也如風溼喝三氣合  
 為霍亂此猶書生之鼎足題也ト了小唐史青除夜  
 今歲今宵盡明年明日來 寒隨一夜去春逐五更回

氣色空中改容顏暗裏催風光人不覺己入後園梅  
 是八唐開元ノ比史青上表メ昔陳思王七步ニメ詩作ル  
 ハ速ナリトセズ我五歩ニメナサント申ケルニ明皇即  
 此題ヲ賜ヒシカハ直ニ聲ニ應メ作リシ詩ナリ是除夜  
 ノ外ニ他事ナケレバ獨脚題也而メ單題又獨脚題ト似  
 々小獨脚題トハ字數ハ幾字ニテモ指ス所一二歸スル  
 鼎足者也單題ハ月トカ雪トカ一字題也元謝宗可雪月梅

雙脚 是即鼎足題ナリ雙脚題トスベキ者ハ同人水中雲  
 紫團冷蘸碧琉璃舒卷還如溼未晞  
 香護姮娥眠玉鑑影隨姑射下瑤宮  
 冰蟾光透南枝夜翠羽聲淒古樹風  
 天上人間渾一色幾分春意有無中  
 蒼狗倒隨天影落玉鸞低入鏡光微  
 濃遮晚浪搖秋月淡隔清漪漾夕暉  
 莫怪巫山臺下雨凌波好向夢中歸

歸題 ○水川詩式歸題格ハ始中佗事ヲ謂テ結聯二至ツテ本  
 題ニ歸ス藏頭ハ始中景情ノ寓スル所ヲ謂テ結題意ニ  
 歸ス其別ハ歸題ハ結明體ヲ用ヒ藏頭ハ結暗體ヲ用ル  
 也梁劉暉擣衣詩四首前三首只情事末一首二至テ始テ  
 擣衣ヲ說出ス亦歸題ノ類ナルベシ

樂府 ○毛晉樂府古題要解跋云漢武帝時乃立樂府以李延年  
 為協律都尉舉司馬相如等數十人造為詩賦同論律呂以  
 合八音之調蓋樂府之所肇也元詩體要云樂府之名始於  
 漢房中之樂繼而沒官以薦郊祀後於燕射朝饗亦皆用焉  
 歷代沿襲蓋有古樂府新樂府之別其音調多有不同今不

復識別樂府トハ天子ノ樂人ノ所在ナリ故ニ常ノ詩ハ  
 詩經ノ風ノ類ニハ徒ニ吟詠スル者ナリ樂府ハ之ヲ郊  
 廟ニ薦メ宴饗ニ供スル者ナレバ之ヲ金石絲竹ニ合ス  
 ル者ナリ故ニ饒歌橫吹清商曲ナド云フアリサレバ後  
 世詩人ノ作ハ樂府ト云モ樂府ノ題ヲ作ル迄ニハ終ニ  
 題詠ト遠カラズナレリサレバ李白沈香亭ノ作ナドハ  
 玄宗御遊ハ爲三清平仄調ニテ歌ヒシ也故ニ世イヘウ  
 テウト讀ベキナリ

○歌行正字通庚韻相如傳爲鼓一再行師古曰行謂引也  
 古唐詩合解杜甫短歌行贈王郎司直下樂府有長歌行短  
 歌行蓋言人壽命不可尋求唐人每用樂府題不必用其意  
 謂之今樂府

○人ト唱和スレハ唱和スル相手ノ姓名ヲ書ス和賈至

歌行

書名不書

應制

應令

應教

應需

應試

舍人早朝ト云カ如キ是也至尊ナレバ誰ト指サズ侍宴  
 安樂公主新宅奉和幸望春宮ノ如キ是也太子ノ如キモ  
 指サズ賈曾奉和出苑矚目ハ太子也天子ヨリ仰付ラレ  
 タルヲ應制ト云六朝ノ人ハ多クハ應詔ト書タリ應令  
 應教ノ別秦法皇后太子稱令諸侯王稱教貴人ノ仰ニテ  
 作ルヲ應命ト云平人ニ乞ハレタルヲ應需應徵ト云兩  
 芳洲橘窗茶話ニ徵文應需徵是徵發之徵需是需索之需  
 諛詞與末字大羞ト是亦知ズハアルベカラズサテ  
 應制應試ト別アル事唐人試帖ニ之ヲ辨メ曰應制其體  
 有七律長律但卽事而不命題與應試稍異ト言ハ應試ハ  
 定メレハ出題ヲ受テ題面ヨリ韻字ヲ拈出シ五言六韻  
 ノ詩ヲ作ル應制ハ其事ニ卽テ其題ヲ命シ七言律五言  
 排律六韻ニ限ラズ作り出ストナリ又按スルニ應制唐



題法  
詳畧

人ノ作、七言絶句、王、往、往、見、エ、夕、小、入、林、  
○題ニ詳畧アリ、王勃、杜少府之任、蜀州、下、送、ノ、字、ヲ、畧  
シ、夕、小、釋、處、默、聖、果、寺、賂、賓、王、靈、隱、寺、皆、登、遊、ノ、作、ニ、ム、寺  
ヲ、詠、ス、ル、ニ、ム、ア、ラ、ズ、子、美、張、氏、隱、居、ニ、ム、題、ノ、字、ヲ、加、ハ  
崔、氏、東、山、草、堂、ニ、ム、畧、セ、リ、九、日、藍、田、崔、氏、莊、ト、ア、リ、テ、遊  
ト、モ、宴、ト、モ、無、シ、崔、顥、ハ、黃、鶴、樓、ト、書、キ、李、白、ハ、登、鳳、凰、臺  
ト、書、タ、リ、子、美、ハ、八、月、十、五、夜、月、ト、書、キ、王、建、ハ、十、五、夜、望  
月、ト、書、タ、リ、高、適、ハ、送、劉、評、事、賦、得、征、馬、嘶、ト、書、キ、于、鱗、ハ  
席、上、鼓、飲、歌、送、王、元、美、ト、書、タ、リ、白、氏、期、不、至、ト、ハ、聞、エ、ハ  
聞、ユ、レ、庄、簡、ニ、過、タ、リ、期、宿、客、不、至、ト、ハ、ヨ、キ、程、ナ、リ、韋、應  
物、ハ、聞、雁、ト、カ、キ、白、居、易、ハ、賦、得、聽、塞、鴻、ト、書、リ、其、別、ハ、聞  
雁、ハ、親、ク、聞、ケ、ル、也、賦、得、ト、ハ、題、詠、ノ、意、ア、リ、サ、レ、庄、題、詠  
ナ、レ、ハ、固、ク、賦、得、ト、書、ニ、モ、ア、ラ、ズ、劉、禹、錫、金、陵、懷、古、ハ、樂

詩  
翰  
六

七

詩  
園  
林

題法  
正創

天ノ宅ニ元元微之韋楚客等ト出題ノ作ナレ庄賦得ト  
毛書不滄溟謝中丞枉駕見過トハ詳也秋日許郭殷見狂  
鮑山山莊トハ畧セリ仲鳴蒲桃ト書タルハ只仲鳴ノ蒲  
桃ト云據ナレ庄故人更比相如渴不向金莖夜夜看トイ  
ハ仲鳴贈蒲桃ナリ李柱史蜀扇ト書タルモ同例也龔  
生緋桃栽解ニ子ノ字ヲ加ヘタリ今日為栽三徑裏トア  
レハ龔家ノ緋桃其子ヲ己ガ家ニ栽シナリ左侂屈ナル  
書法也子美冬日有懷李白春日懷李白有懷トイヘハ日  
主ニメ李白客ナリ懷トイヘハ李白主ニメ日客ナリ差  
別ナキニアラス孟浩然ハ上岳陽樓ト書セス臨洞庭ト  
書ス餘程工夫ヲ用ヒタリト見ユ酌酒與裴迪トハ詩中  
ノ字ヲ拈出セリ題ノ書據面白ク愈興アリテ覺ユ又于  
鱗孤山吟社得菲字同子與賦謝茂秦遊高高山同莫子明

詩  
散  
六

詩  
園  
林

題用法

簡走

即事

即興

壽慶

贈陳給事晦日ナド書シハ題中ノ倒裝ナリ子鱗寄劉子  
 方斗酒ト書キ李夢陽送酒鄭生ト書ク事同ウハ書法主  
 客ヲ倒ス子美船下夔州郭宿雨溼不得上岸別王十二判  
 官毛別王十二判官ノ六字上ニアレハ早ク聞ユル也又  
 題バカリニテ詩意聞ヘ難ケレバ題中直ニ註法ヲ用ヒ  
 タルモアリ張說還到端州前與高六別處前ノ字以下ハ  
 則詩ノ註文也簡ストハ詩ヲ手紙ニメ遣スナリ走スル  
 トハ小者ニ持セ遣ス也太史公牛馬之走ト云ト同意走  
 ラシメテト訓シタルハ誤ナリ即事トハ其人ノ何ゾ有  
 テ其事ニ即テ作レル也前ニ引ク唐人詩帖應制ノ言可  
 考即興モ其意ナリ即席ハ即席テ作ルニテ其儘ソコニ  
 テノ作也昔事言ヲ以テスルヲ慶ト云貨財ヲ以テスル  
 ヲ賀ト云貝ハタカラニテ文ニ於テ貝ヲ加フルヲ賀ト

過訪

贈呈

不故ニ昏禮不賀人之序也ナド云モ祝儀ノ物ツカハサ  
 又ト云事ナリ故二人ノ壽ヲ祝スルモ後十ヲ壽スト云  
 ヲ正法トスサレ氏決メ賀ストハイハスト人ノ作ヲ答  
 ムベカラス圓機活法共ニモ人ノ幾十ヲ賀スト出セリ  
 東坡集朱壽昌得母蜀中以詩賀之又借前韻賀子由生孫  
 太夫人之生日書小詩賀スナド詩ヲ一貨ト見テ書ケル  
 ナルベシ白集喜劉蘇州恩賜金紫遙想賀寢以詩慶之ハ  
 賀慶ノ字ヲ書分クタリ在非篇曰壽詞別設題其法以龜  
 鶴松竹等物以テ其人ヲ祝スル如キ彼方ニハ無トイヘ  
 小訪ハ其人ニ折角見舞フ也過ルハ立ヨル也贈ハ隔テ  
 テモ席上ニテモ詩ヲヤルナリ星ハ指上ル也此類一  
 指示シ難シ其引伸觸類ヲ待ツ  
 ○在非編曰凡贈答詩ノ題引或在詩前或在詩後皆必低

自同  
稱姓

同  
他姓

一字書爲定式如題中書其官號姓字必提之或高於詩或與詩平頭雖詩中亦然非唯官號姓字爲然凡指其人之詞皆提之禮也又曰世儒有詞宗詞伯之稱朝鮮又亦然余不肯用之其外雅文英文雅伯ナド書ク甚人ヲ俗教ス秀才ナド彼間ノ人書タル彼方ニ其科アリ才子ヲサシテイフニハ非ズ詩題前後ノ義猶後ニ具ス

○守士新姓氏解曰凡姓ヲ稱スル事自稱ニハ只名ノ上ニ姓ヲ加ヘ字ト號トニハ姓ヲ加ヘズ同姓ノ人ニ對メハ其祖先同ウメ同宗ト定タルニハ父子ヨリハジメ其親疎ニ從ヒテ自稱シ無服ノ人ニハ宗人ト稱シテ皆我姓ヲ稱セズ同姓ナレバ祖先別ナレバ異姓ト同シコレ同族ニ對メ自稱スル者也自ヨリ他ヲ稱スルモ亦然リ李白族叔刑部侍郎暉及中書舍人賈至ト賈至ニハ姓ヲ

書シ李暉ニハ姓ヲ書セズ杜甫李夏送鄉第詔陪黃門從叔朝謁詔ハ杜詔ナリ從叔ハ注ニ杜鴻漸トス然ルニ送李ハ秘書赴杜相公墓注又杜鴻漸トス李ハヨリ杜相公ヲ見タル故姓ヲ書ケルナラニ其外子ノ宗文宗武固ヨリ姓ヲ用ヒズ但杜位ニハ五七律中皆姓ヲ書セリ杜位從叔トアリ後世詩ヲ錄スル者加ヘタルモ知ベカラズ孟浩然集示孟郊詩アリ其他子ヲ見ルアリ錄者ノ手ニ出ル親子細アル事乎或ハ別出ノ事モアルベシ又選ニ陸士龍兄ニ答フルニハ兄機十稱シ士衡第二答フルニハ弟子雲ト書ケルカ如キ兄ニ名ヲ稱シ弟ニ字ヲ稱セン由ナシ記者ノ失ト見エタリ彼此合セ考ルハ譬ハ叔侄ノ間ナレハ寄伯某寄叔某ト書キ自ノ具名ニハ侄某ト書キ共ニ姓ハ書セズト見エタリ猶予程亦城

詩歌六

廿

梅園藏

僧稱

二問者後ニ出世リ子美舅ニ贈ル題モ只十一舅トアリ  
 是ハ自ノ具名ハ甥杜甫トモ書タルニ也又姓氏解曰沙  
 門ノ姓ハ釋ナリ同ク釋氏ナル人ニ對メ釋ヲ書ガルハ  
 ヨシ又俗人ニ於テモ歸依入居士ニ偈ヲ示シ其外法事  
 ニテ交ルニ釋ヲ書ガルモアシカラズ唯俗人ニ對スル  
 二釋ヲ省ベカラズ僧ノ字ヲ姓ニ代ルモ亦可也俗ヨリ  
 沙門ニ對スルモ是ニ同シ雙名ノ人親交ニ對メハ或ハ  
 姓ヲ省事アレ凡沙門ニ對メハ姓ヲ省ク可ラズ是内外  
 ノ別トイヘ川氏ノ字家ノ字ノ意ニ用ユルアリ孔氏之  
 遺書トハ孔子家ノ遺書也佛氏老氏モ佛家老家ナリ張  
 氏隱居崔氏莊ナドモ詩作ツテ贈ル所ハ指ス人アリト  
 見ユレ凡題意ハ泛也自分ノ身ヲ何氏トハ云難シ某氏  
 再拜ナド書タルハ女ノ所稱ニメ父方ノ姓ナリ某氏之

氏

名字

姊妹姑ナドイヘルハ夫ノ方ノ氏ナリ子美元日寄韋氏  
 妹トハ韋氏ニ嫁シタル子美ノ妹ナリ名ハ生レテ父ノ  
 名ヅクル者故尊貴ノ人ヨリモ其人ヲ貴メハ稱せず我  
 身ヨリハ名ヲ稱スルヲ禮トス字ヲ稱スルヲ不敬トス  
 字ハ元服ノ時冠賓ヨリ命スル者故佗ヨリハ字ヲ稱ス  
 ルヲ禮トス故人ニ贈ル詩中ニ誤ツテモ向ノ人ノ名ヲ  
 犯スベカラズ大不敬トスル事也尤二名不偏諱トテ徵  
 在ト云名ナレバ徵在トダニ續カズ徵ト云在ト云バカ  
 リハ苦シカラズトイヘル古禮也日本ハ諱ノ事強テ貪  
 著ナケレバ二名偏用ハ苦シカルマシ唐人題名多ク名  
 ヲ用ヒタリ賈至舍人ナド云類ナリ是其時贈答ノ書法  
 ニアラスヒカヘニ書タル所ト見ユ其故ハ李白ハ聞王  
 昌齡左遷ト書シ元稹ハ聞白樂天左降ト書ス昌齡ハ名

單名  
復名

ナリ樂天八字ナリ元稹ノ題ハ贈小三儘ニ認タルナル  
 ベシ明人ノ集ハ多ク字ヲ書テアリ今日ノ詩稿明人ニ  
 從フベシ如在ノ義ナリ滄溟ナドク書法ハ相昵ヘル人  
 ニハ姓ヲ去リチト隔ツルニハ姓ヲ用ヒタル様ニモ見  
 秋前一日同元美茂秦吳峻伯徐汝思集城南樓ノ書法  
 考フベシ單名トハ一字名也太宰純ト云ノ類ナリ復名  
 トハ二字名ナリ伊藤長胤ノ類也姓モ一字ナルハ單姓  
 二字ナルハ復姓ナリ復名ハ上ノ字ヲ截テ下ノ一字ヲ  
 用ルモ苦シカラズ攀龍龍トバカリ書キ長胤胤トハカ  
 リ書ケル類ナリ但表疏公文ニハ此省ヲ用ヒズ姓氏解  
 曰疏奏ノ類官位ノ下ニ臣某ト書テ姓ヲサル事アリ又  
 輕キ文翰ニ雙名ノ人ハ姓ヲ省ニ名ヲ書テアリ單名ハ  
 必姓ヲ加フ人ニ對スルニ非ザレハ號ノ下ニ姓ヲ省テ

表

生日  
壽

名ヲ書タルモアリ久ヲ稱スルニハ名字號諡官爵職業  
 居地望地皆姓ヲ加ヘテ妨ナシ後世親シキ朋友ニハ文  
 句ノ間ニ姓ヲ省テ字ヲ書事アリ文ノ題ニハ親友ニモ  
 字ヲ稱スレバ必姓ヲ加フ  
 ○名自稱シ字人ヨリ稱スルハ常ナリサレ凡名ト字ト  
 ヲ同ウスル人アリ又名ハアレ凡置テ自モ字ヲ稱スル  
 人アリコレ以字行ト云  
 ○野客叢書以十年為一表故二居易六十三ノ詩二年開  
 第七表七十二人行開第八表ト作レリ八十ヲ慶メ開八  
 表之期トセシヲ登ハ表トスベキヨシ辨セリ生レ日ヲ  
 生辰誕日ナドイヘリ天子ノ誕日ヲ聖節ト云觴ヲ奉ミ  
 テ祝スルヲ上壽ト云為壽トモ云天子ニ限ルコトハア  
 ズ人ノ幾十ヲ壽スルト云ハ壽酒ヲ上ルコト也年賀ヲ壽

碎

スルニ誕日ヲ用ユルヲ正法トス誕日ヲ初度覽揆トモ  
 云是ハ楚辭ニ皇覽揆余于初度兮トアリ註ニ覽觀也揆  
 度也初度之度猶言時節也トアリ賀日誕日ニ非ガレバ  
 コレヲ用ヒズ子生レテ百カヲ百眸ト云來歲生日盤ニ  
 菓木飲食官詰筆研算枰經卷針線應用ノ物ヲ盛ルコレ  
 ヲ試兒眸盤ト云兒先拈者ヲ以テ徵兆トス是ヲ試眸ト  
 云小兒ノ盛禮トス孟元老夢華錄ニ出タリ守書ニ兒生  
 一歳曰眸

詩貴著題

○事文類聚詩貴著題條曰唐人題西山寺詩終古礙新月  
 半江無夕陽人謂冠絕古今以其盡得西山景趣也金山寺  
 留題寺影中流見鐘聲兩岸聞天多剩得月地少不生塵最  
 為人傳誦要亦未為至工若用之於落星寺有何不可云云  
 滁洲西澗ハ水淺メ不勝舟江潮ノ至ル所ニアラザルモ

書韻

草應物春潮帶雨晚來急野渡無人舟自橫ハ佳句トメ傳  
 ヘタリ然レハ其處ノ景ニ協ヒタリハ詩不美ナラバ取  
 ルニ足ラズ儻其佗景ニ通ズハ詩美ナラバ傳フベシ  
 一槩ニモ言難カルベシサレハ詩作ル者此意得大事也  
 江北海日本詩史三宅觀瀾寄京師人詩中三更燈火波心  
 市十里絃歌岸上樓ヲ論メ為攝之安治川作則佳矣鴨水  
 瀨瀨曾不容刁波心三字殊無謂句佳トハ上ハ不足賞  
 我聞肥人釋大潮始テ東遊之時箱根ニテ關高花易曉湖  
 澗月難沈ノ句ニテ護園ノ諸子ニ識ラレシトカヤ予未  
 東海ノ勝ヲ探ラズ此句ヲ玩ニテ其景目中ニアルガ如  
 ○二韻ハ絶四韻ハ律排律ハ六韻知レタル事ナレハ題  
 下ニ註スルニ及バズ排律長篇ニ及フハ幾韻トシルス

題用日月

丁モアリ、白集二六韻トイハズメ、十二句ト云、其外唐宋ノ人、言二或ハ五十韻トイハズメ、五百言ト云、或ハ何百何十何字トコトハリタルモアリ、

題二荷月幾日ト書カハ、詩中ニ其意アルベシ、杜十二月十一日ト題セルハ、今朝臘月トコトハリタリ、十七夜ト云、九月、秋月仍圓夜トアリ、七月、月十日ハ、層棟高軒已自涼、秋風此日灑衣裳トアリ、白、十二月二十三、日トアルハ、案頭曆日雖未盡、尙後唯殘六七行ト作レリ、七夕前一日、九日前一日トナド題ニ置シハ、此意得アルベシ、

檀場

歷卷

名家

大家

詩料

○檀場ト云、送別宴會一切大勢集リテ作レル詩ノ第一ナルナリ、歷卷トハ一部詩卷ノ中ノ又トナキ秀逸ナリ、名家トハ上手ト云程ノ事ナリ、大家トハ名入ト云様ナル者ナリ、詩料トハ詩ニナルベキ道具ナリ、宿構トハトク

宿製

正

ヨリエ夫シ置ケル也、腹藁トモ云宿製ハ作リ置キナリ、正是正乞正雌黃、郢斤、慈斧、直シテ請フ言也、正ハ夕

スナリ、雌黃ハ黄ナル者也、モトノ字アシケレバ雌黃ニテ塗り書直ス故也、晉王衍言未安トアレバ、隨テ更改

ス時人コレヲ口中雌黃トイヘリ、郢斤ハ郢人望漫其鼻端、使匠石劉之、運斤成風ト云ヨリイヘリ、此ニ因テ成風

推敲

ト云也、己作レル詩ノ字ヲ得ト考ルヲ推敲ト云、是ハ賈島僧推月下門、僧敲月下門ト鍊シヨリ云ナリ、推通回又

ニ讀ヘキヲ謬リテ吹ノ音ニ讀來レリ、紛敷程ニコトニ辨ス、此字推量推遷ナドノ時ハ音吹也、易ノ寒暑相推同

三、是唯推ナリ、通回又モヲスハヲスナレ、凡手ヲ以テ物ヲ推ナリ、月、今天子三推、諸侯九推、左傳或輓之、或推之

史記解衣衣我、推食食我ノ類ナリ、サレ、凡彼方ニマ紛

潤筆 吟社 敵手 批 點 塗沫 批

シキニヤ、韻書等ニ混雜、見ユ、晋安風雅沈周、小雨樓窗、風自推手、漆香炷、撥爐灰、揚循吉、台州位重百寮、知聖主虛、懷獨見推、其別知ルベシ、潤筆ハ、人ニ文筆ナド夕ノ、テソレニ物ヲ贈ツテ謝スルヲ云、吟社トハ詩會ノ席ナ、敵手トハ、碁ニテイヘバ相碁ト云位ナリ、批トハ書尾、二字ヲ書スル也、天子臣ヨリ上ル所ノ表奏ノ尾ニ答ラ、書給フヲ御批勅批ト云、唐李藩遷給事中、制勅有不便者、黃紙後批之トアリ、點ハモト筆ヲ以テ減字ノ制ナレ、今ハ字ノ傍ニ點ズルヲ云ケス、事ヲ塗沫ト云、故ニ批ト點トヲ用ヒタルハ、批點ナリ、批メ評ミタルハ、批評ナリ、批ハ語ナリ、未成文トスルニ至ラザレ、凡己ニ批ノ名アレバ、文ノ一體トスルモ可ナリ、然レ、凡詩ヲ以テスル者モアリ、昔閻主繼、鵬、姪李春燕ヲ愛メ、其元妃梁國夫人

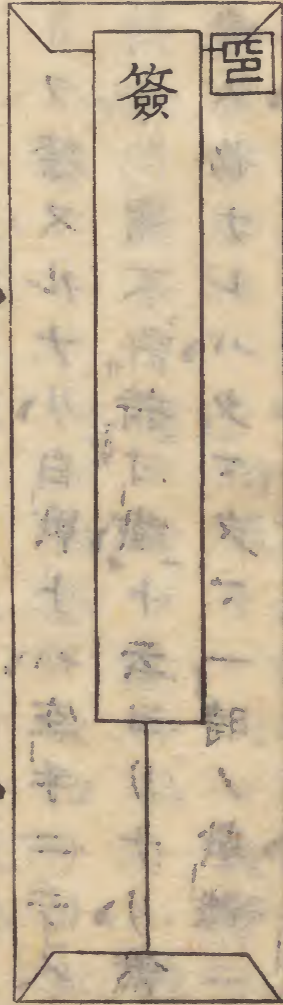
白戰

ヲ廢セントス、其臣葉翹上書メ諫ム、閻主其疏ノ後ニ批メ曰、春色曾看紫陌頭、亂紅飛盡不禁秋、人情自厭芳華歇、一葉隨風落御溝、終ニ梁國夫人ヲ廢セリ、小窗別記ニ見エタリ、○白戰ト云、事アリ、是ハ詩人オヲ鬪シムル事ニテ、歐陽永叔、蘇子瞻ナド好シ、デセシ、凡ナリ、體物語ヲ忌トテ、雪ノ詩ナレバ、玉、月、梨、梅、練、絮、鷺、鶴、皓、素、銀、鹽、袁、安、東、廓ナド云様ノ、ヲ禁スルナリ、白戰トハ、空手ニテ人ト戰フ也、東坡ノ詩ニ、白戰不許持寸鐵、ト云ヨリナリ、然レ、凡詩ハ興象ヲ貴ム物ナレバ、タミタミ一時ノ戲、諠ニハアリモスベケレ、凡唯オヲ鬪シムル迄ノ事ニテ、興象ヲ害スル事ナレバ、初心ノ人ナド、必好ムベカラズ、



詩筒

○詩筒ハ詩ヲ入ル、フクロナリ詩牌ハ詩ヲ書ク版ナ  
リ詩筒ノ式



詩牌

中ニハルヲ簽ト云書付ヲスル所ナリ吉禮及平常紅簽  
ヲ用ユ凶事ニハ藍簽トテ青紙ヲ用ユ書簡ニハハ遣  
セバ只上トバカリニテモヨシサナクバ自他ノ姓名ヲ  
記スベシ肩ニ封印有ルベシサテ詩牌ハ右イフ通りノ  
物ナレモ亦明ニ別ニ詩牌ト云モテアソヒアリ畢竟酒  
宴ナドノ興ニ設タル者ニテ今詩牌譜刊本世ニ行ハル  
其序ヲ考フレバ唐白樂天分司東洛時朝賢悉會興化亭  
送別時酒酣各請一字至七字詩以題爲韻コレヲ據トセ

リトアリ是ヲ引シハ詩句ヲ切テ字ヲ得ルト云ニハ非  
ズ坐客主人ニ一字宛七字貫ヒソレニテ興趣ヲ定メ月  
ノ題ナラバ月ノ韻花ノ題ナラバ麻ノ韻ト定メシライ  
フト見エタリ詩牌譜ハ明ノ吳興ノ王良樞字ハ慎卿ハ  
編次スル所ニメ慎卿ハ之ヲ金陵明輩ノ家ニ得タリ舊  
法ハ四百字慎卿二百字ヲ加ヘテ六百字トナス其法先  
六分四方ニ版ヲ製ス其版即牌也其版一片ヲ一扇ト云  
其六百字三百字ハ平三百字ハ側牌面ニ一字宛平ハ朱  
字側ハ墨字ト書分ケ合セテ六百扇外ニ楮牌トテ詩牌  
二扇合セタル大サニメ詩伯ト云ニ字ヲ書シコレヲト  
ル者其席ノ主宰タリ而メ詩伯其六百扇ノ内四百扇ヲ  
取テ四ニシ平側ヲ平分シ坐客大勢ニテモ詩人四人ト  
定メ百字ツ、四人ニ與フ四人各百字ヲ受取リ此内ノ

文字ニテ詩ヲ作ルナリ其作リ様ハ其百字ヲ得ト見テ  
 其内ニテ韻ヲ定メ文字コレアレハ題ハ月ヨカルベシ  
 花ヨカルベシ何何ヨカルベシト見テ詩伯ニ韻何題何  
 ト定メタル由コトハリ詩出來テ牌ノ字ヲ並アルヲ鋪  
 牌ト云サテ韻字ノ多少ニ依テ絶律猶多クハ古詩ニテ  
 五四五六七言思ヒ思ヒニ作リ出スナリ右ニ就テハ疊  
 錦聯珠合璧煥彩ナド色色ト作リ様ナドモアリ詩伯ニ  
 百扇不時補換ノ用アリ是本一坐興ヲ催スノ事ナレバ  
 字ノ増減制ノ緩嚴鋪牌ノ變化折ニ觸レ興ニ從ヒ新意  
 ヲ出サシモ何カ苦シカルベキ

橫鼓吹吹

○說詩晬語曰朝會道路所用謂之鼓吹曲軍中馬上所用  
 謂之橫吹曲詩藪曰元李孝先云郊祀若頌饒歌鼓吹若雅  
 琴曲雜詩如風

挽歌

崔豹古今注薤露蒿里並喪歌也田橫自殺門人傷之為  
 之悲歌言人命如薤上之露又謂人死魂歸乎蒿里至孝  
 武時李延年乃分為二曲薤露送王公貴人蒿里送士大夫  
 庶人使挽柩者歌之世呼為挽歌晉書禮志曰漢魏故事大  
 喪及大臣之喪執紼者輓歌新禮以為輓歌出於漢武帝役  
 人之勞歌聲哀切遂以為送終之禮雖音曲摧愴非經典所  
 制遺禮設衞枚之義方在號慕不宜以歌為名除不輓歌擊  
 虞以為輓歌因倡和而為摧愴之聲衞枚所以全哀此亦以  
 感衆雖非經典所載是歷代故事詩稱君子作歌惟以告哀  
 以歌為名亦無所嫌宜定新禮如舊詔從之右人通ナレハ  
 輓歌トハ平人ニ言事ニハ非ス晉又按ズルニ二書輓歌  
 ノ始ヲ漢ニ歸ス然レ左傳公孫夏國子桑掩晉二死ヲ  
 勸メテ將戰命其徒歌虞殯杜注ハ虞殯ハ送葬ノ歌曲ト

倣擬

アレハ其來ルコ久シ  
 ○倣擬ノ二字似テ同カラズ倣ハ正字通法也倣也擬ハ  
 像也儀也揣度以待也トアリ故ニ倣陶淵明體トイヘハ  
 陶淵明ノ體ヲマヌルナリ擬陶淵明トイヘハ陶淵明ニ  
 ナリテ倣ルナリ書ヲ以テイハニニ右軍ニ倣フトイヘ  
 ハ羲之書ニ通りヲ摸倣スルナリ右軍ニ擬ストイヘハ  
 右軍ハ此通りゾト身ヲ右軍ノ場ニ置テ書ク也揣度以  
 待ト云モ後ノ事ヲカウシタラバカウ有ニト思フ事其  
 場ニナリシ意ニテ倣フ意ハナシ詩ノ未見君子憂心忡  
 忡亦已見止亦已觀止我心則降ト云ヲ通解ニ既見ヲ擬  
 議之辭トイヘリ逢ザル故ニ心上リ築ク於是逢タル後  
 ヲ今擬ハ逢モシ見モシタルナラバ此忡忡タル者モ降  
 ラニニト必是揣度以待也代某ト云カ如キハ某ノ人ノ

代作

古意

倣ルベキヲ我代リテ倣ル必滄溟ノ五言古代文帝代明  
 帝ノ類ハ其人ノ詩ヲ未盡所長ト見テ倣リタル者ナレ  
 ハ意其人ヲ凌ヒテ擬ヨリ上ル事一等元美擬漢童謠ト  
 言ズメ記漢童謠ト云皆文人自負ノ言也又古意ノ題明  
 詩俚評ニ凡此題古詩ニハ必男女君臣ノ間ノ怨ヲ叙ツ  
 ル事多キ故其意ヲ倣ル事ヲ云大方ハ男女ノ怨ヲ云リ  
 盧照隣長安古意驕奢ヲサシタル詩ナレ其意古詩ニ  
 通スルヲ以テ名付タリ長歌短歌古今注云言人生壽命  
 長短定分不可妄求也

長歌短歌

警策

○警策策トハ馬ノ箠也正字通陸機文賦立片言以居要  
 乃一篇之警策註馬因策而行疾又資片語而理明以一言  
 入衆辭中若策之警馬也六經亦有警策語詩之思無邪禮  
 之母不敬是也一篇中ノ肝心ナル所ナリ策ノ字冊策ト

斧鑿之痕  
妥貼

斤兩

三處  
思量

地名

通スル時ハ字義別ナリ、警句トハ是ハト人ノ目ヲサ  
 ス句ナリ、警聯トハ對ニ就テ云ナリ、  
 ○斧鑿之痕トハ上手ノ細工ニハ小刀目手斧目見エス、  
 下手ノ細工ハ分明ニ見ユル其手際ナリ、妥貼トハ糊ニ  
 テ物ヲヒツタリト著タル事ニテ字ヲヨク置所ニ置コ  
 ナシタルナリ、斤兩ト云語ハ衡ノカケ目ヨリ起リテツ  
 リ合ノ輕重ナリ、  
 ○朱子語類曰、歐公言作文有三處思量、枕上、路上、廁上、  
 ○東厓刊謬正俗中詩ヲ學ブ者知ズニバアルベカラザ  
 ル者數條ヲ左ニ摘三、間己ガ意ヲ雜ユ曰、今以本國地名  
 之與漢地類似者稱之、以播磨稱番陽、以築紫稱紫陽、類甚  
 多、且築紫乃西海九州之總稱、紫陽則一小邑、其稱亦不倫、  
 今人如尾陽、肥陽、甲陽等、稱以陽字、作州字、看不知何據ト

誠ニ本邦ノ地名コレヲ詩文ノ中ニ用ルニ雅馴ナラ  
 ザル者多シ、因テ文人其地名ヲ改作シ、又漢名ヲ混用シ、  
 大ニ其實ヲ失ス、是ヲ詩中ニ於テスルガ如キハ可ナリ、  
 題ヲ命ズルハ實ヲ記スル筆ナレバ、慥ニ書ベシサレバ  
 明帝都ハ順天府ニメ、古ノ燕ノ地ナル故、北京、燕、京ナド  
 イヘリ、長安ハ古ノ雍州ノ地ニメ、秦ニ咸陽ト云、漢ニ長  
 安ト云、卽明ノ西安府ナリ、北京ト路程遙ニ隔タレリ、干  
 鱗詩中ニモ題ニ長安ト云ルハアラス、然メ詩中ニハ春  
 風躍馬出長安、胡烽不斷接長安ナド、モ作リ又少シク  
 其名ヲ變ジタルハ同人、遠公此日應相咲也、學蓮花社裏  
 人是白蓮社ノ事、必堪是尊前、幾知己、那能不愛、叔牙山是  
 鮑山ヲ轉セルナリ、余一日鳳渚ト語ツテコ、ニ及フ、鳳  
 渚、韓人補閑集詩、僧元湛謂予云、今之士大夫、作詩遠託異

域、人物地名、以為本朝事實、可笑。如文順公南遊、曰秋霜深、  
 盡吳中樹、暮雨昏來楚、外山雖造語清遠、吳楚非我地也、未  
 若前輩、松京早發、云初行馬坂、人烟動、及過駝橋、野意生、非  
 特辭勝趣勝、言辭甚的、予答曰、凡詩人用事、不必泥其本、但  
 寓意而已、况復天下一家、翰墨同文、胡彼此之有僧服之、  
 又ヲ出メ、我ハコレニ左祖ストイヘリ、地名實ニヨリ、其  
 詩亦美ナランハ、以テ尚フルナシ、興象ノ間、屢氣浮動、暫  
 空裏ノ樓臺ヲ湧出セシモ、道理ソムカザラニ程ハ、文苑  
 ノ幻花、何ゾ許サバルベケニ、題ノ如キハ、記實ノ文章、奈  
 良ハ平城京師ハ平安宜ク明霞集ノ書法ニ從フベシ、託  
 異域人物トハ南郭相中覽古、穆公一去秦、良盡無限丘墳  
 知者、稀頼朝ヲ以テ穆公ニ託シタリ、苦カル一ジキ也、  
 自此以下、印色ニ至ルマデ、正俗ノ說ヲ  
 勤說、以管見相雜ニ讀者、須就本、書實之ヲ

都

○同書ニ都字後世專稱天子所居、然春秋之時、國各稱都、  
 雖下邑有廟、則稱トアリ、故ニ今ノ文人、江戸ヲ江都ト稱  
 スルモ可也、西京ニ對メ東都ト稱スルハ、頗江都ト云ニ  
 及バザルニ似タリ、大名ノ城下ヲ都ト云モ、文字ニ於テ  
 害ナシ、和訓ミヤコ、鄙ニ對メ天子ノ所居ナリシカレバ  
 ニヤコノ訓、京師ニ施スベシ、都ノ字ニハ、帝都、皇都、ナド  
 云テ始テ其義ヲ具フ

官號

諸族

太守

○又曰、姓下稱、官爵封號、係他人之稱、呼如柳州杜工部、  
 皆後人之稱耳、官邑皆上之所賜、無次干己之姓、下之理  
 ○今ノ大名ハ諸族カ、族ト稱スル者當レリ、彼方ニテ  
 公郡ト州ト別ニメ、日本州隸郡ト同カラズ、故ニ郡ニ  
 太守アリ、州ニ刺史アリ、今ノ文人、我邦國ノ守アルニテ  
 ラヒ、何州ノ太守ト書クハ、彼邦ニ先蹤ナキ也、本邦

ノ例ヲ以テイヘバ、上總上野常陸三國ハ親王任シ給  
 フニヨリテ、此三國ニ限リテ太守ト云、餘國ハ皆守ニメ  
 太守ニアラズ、是ヲ以テ右三國ニハ守無メ介ナル者、佗  
 國ハ守ニ當ルナリ、然レバ今俗間通稱ノ太守ト云者、和  
 漢共ニ其例ナシ、且昔當代ノ制ハ、封建ト云者ニメ、武家  
 ノ世ニナラザル以前ハ、郡縣ノ制ナリ、太守刺史ナド云  
 ハ、郡縣ノ世ノ事ニメ、今ノ世ニハアテ難シ

姓氏

○姓ハ本ナリ、氏ハ末ナリ、姓ハ天子ヨリ賜ハル者ニメ、  
 氏ハ姓ヨリ分レタルナリ、本邦ノ人、高貴ニ進メハ、氏  
 族有トイヘ、氏姓ヲ名ニ冠ラシム、源、尊、氏、平、信、長ノ類也、  
 平人ハ氏族ヲ稱ス、是モ俗ト云者ニメ、定メレル制アル  
 ニモアラス、故ニ其姓氏ヲ稱スル事、文人各己ガ臆ニ取  
 ル、徂、徠ハ、荻生ヲ置テ物部ヲ修ス、南郭ハ直ニ服部ヲ修

ス、彼邦ノ人ナドモ、孟孫、叔孫、季孫ノ族ニナリテハ、族ヲ  
 稱ス、姓ヲ舍ルニハ非ズ、姓ハ本ナレバ、繁キヲ紀シ難シ  
 譬バ同ク源ト稱メモ、嵯峨、清和、宇多、醍醐、村上、花山、三條  
 ナド、姓ガニ所出マナラス、其内清和源氏ノ一流サヘ  
 其幾族タルヲ知ザレバ、彼邦ノ人ノ如ク、氏族ニ從フ者  
 宜キニ似タリ、又異國ヨリ歸化セシ人ハ、天子コレヲ  
 受給ヒテ、各姓ヲ賜ハリタリ、秦ノ姓ハ嬴氏ナレ、此方  
 ニテハ秦ト賜ハリ、漢ノ姓ハ劉氏ナレ、此方ニテハ太  
 藏ト賜ハリタリ、然レバ各其祖ノ榮トスル所ニメ、己ガ  
 氏族是ニ由テ明ナル所、尤惡ムベキ事ニ非ズ、然ルニ今  
 ノ文人、異國ノ姓ニ復スル人アリ、久ク其雨露ヲ被フ  
 リ、久ク其土地ニ居リ、其爵ヲ受ケ、其粟ヲ食シ、祖先天  
 子ハ賜ヲスツ、律ニ謀背本國、潛從佗國ヲ謀叛ト謂テ、十

惡ノ一二數ベタリ不臣孰カ是ヨリ甚カラシサテ姓ヲ  
 修スルトモ久キ事ナリ覆姓以上文字ノ輕重ヲ撰ニテ  
 重キ方ヲ取ルト見エタリ故ニ藤原菅原ナドハ原ノ字  
 ヲ去テ大江小野ナドハ大小ノ字ヲ畧セリ今ノ先生方  
 思ヒ思ヒニテ伊藤太宰ナドハ修せず服部宇野ナドハ  
 修セリ此義ハ魯季孫孟孫ヲ季孟ト稱シタル古例無キ  
 ニシモアラズ周代ノ事ヲ考レバ獨姓ノ三ニモアラズ  
 顔子淵ヲ顔淵南宮子容ヲ南宮容杯姓字共ニ省シタルモ  
 アリ又孟反ヲ孟之反介推ヲ介之推杯助字ヲ入タルモ  
 アリ又彼司馬相如ヲ馬相如東方朔ヲ方朔ナドモ操  
 觥ノ間ニハ用ヒ來レバ是ヲ修スルモ故ナキニ非ズ修  
 不修ノ義ハ則姑置ク我ハ修メハ嫌敷ト思フ程ニ修ス  
 ルトヲ用ヒズ名ハ至人ニ從フトイヘバスノ改修シタ

ルヲ此方ヨリ正ス可ハ不敬ナリ今人ノ姓氏ニ於ル音  
 修スルノ三ニ非ズ又文字ヲ換革ス藤原藤トナリ藤又  
 草冠ヲ去テ藤トナルサレ氏是ハ篆文ナド藤ノ字ナケ  
 レハ猶義アルニ似タリソレガ物好ニナリ屏風ノ畫ナ  
 ド張換ル様ニ心得テ掘氏ハ屈三閭大夫ノ喬ニ擬シ長  
 谷部氏ハ張留侯ノ子孫ニ贅セントス彼方ニモ此例ナ  
 キニハ非ズ元魏ハモト北狄ノ種ニハ漢風ヲ慕ヒ丘穆  
 陵氏穆氏トナリ勿忸干氏干氏トナル類其中ノ一字ヲ  
 トル乾骨氏胡トナル類音ヲ假ル普氏周トナル類義ニ  
 取ル拓跋氏長孫トナル解スベカラズ胡譯定テ其故ア  
 ルベシ此類頗近シサレ氏是ハ其天子ノ改給フ事ニテ  
 私ノ義ニ非ズ又晉束皙漢ノ疎廣ノ後ナリシカ足ヲ去  
 テ束ト改メ宋真德秀ハ慎氏ナリシカ氏孝宗ノ諱ヲ避

名諱

テ眞トシ敬暉ノ後偏傍ヲ分ツテ苟氏文氏トモナリタ  
 レハ是又先蹤ナシトハ謂ベカラスサレハ彼ハ公行ス  
 ル者此ハ私行スル者其別ナキニアラス公行セズメ私  
 行ス姓氏ヲ以テ玩物トス祖先ヨ慢スルノ道ナリ又氏  
 族ニ和字ナル者アリ畠山梶原辻埴ナドリ類ナリ其儘  
 ニ用ユル事苦シカラズ本邦古典ノ書法考フベシ又  
 按スルニ晉書八王傳汝南王亮ノ子司馬宗罪ヲ得テ殺  
 サル賤其族爲馬氏狹妻子干晉安ト云事モアレハ姓ヲ  
 省クハ賤義ニナル事モアリ  
 ○諱トハ名ノナリサレハ其別アリ名ハ字ニ對シ生  
 時ノ用ナリ諱トハ諡ヲ作リテ其名ヲイム故ニ死後ノ  
 用ナリ杜甫ノ父杜閑ナレハ杜ノ名ハ甫ニメ子美ノ諱  
 ハ閑ナリ子美閑父ノ名ナル故一生詩ニ閑ノ字ヲイハ

釋呼氏

ス其曾閃朱旗北斗殷北斗閑ト云ヲ得サレハ也サレ  
 程ニ其人ニ對メ其名其諱ヲ犯スヘカラス杜甫李白ニ  
 贈リテ曰南尋禹穴見李白李白杜甫ニ贈リテ曰飯顆山  
 前逢杜甫互ニ其名ヲ稱シ合夕古人質朴相親三テノ  
 言ナルヘシ此例アリトモ汝ノ曹宜クコレヲ避ベシ  
 ○印月江敞虛菴ナド名ヲ剪テ一字ニシ號ハ上ニ加フ  
 ル事釋門ノ家習故ニ明宋景濂ヲ景濂宋公ナドモ用  
 ヒタリ本邦ノ人ナド頼朝源公時頼平公ナド稱スル  
 皆倒語也士大夫ノ法トスベカラス  
 ○印姓名ハ合世刻ム字ノ印號ノ印ニハ姓ヲ合世刻ム  
 ズ詩文ニ印ヲ押スニ名ノ印ヲ上トシ字ノ印ヲ次トス  
 若號印ヲ押セバ又其次ナリ姓名ノ印ヲ押サズ字號ノ  
 印ヲ押スル不敬ナリト正俗ニイヘリ或人曰西土ノ書

印章



ヲ見ルニ字印ニ姓ヲ合刻スルアリ然ルニ用ユベカラズト宋吾丘子行カ學古編ニ論セリ但明甘賜旭カ印正ニハ加ヘテモ苦シカラヌ様ニイヘリ號印唐山ノ書ニ姓字ノ下ニ押スルヲ見ズ且署名ノ法ニモ兪州山人ト王世貞トコソアレ王世貞兪州山人トハ署セズトイヘリ時予偶萬姓統譜ヲ檢ス元美ノ序アリ上ニ王氏元美下ニ兪州山人ト押セリ予摸稜ノ手ヲ持メ清以程赤城ニ問フ詳ニ左ニ記ス

謹問 一詩題或書詩之前或書詩之後不知此間有敬慢之別否

一檢古詩題其於同姓之人多舍姓又曰於同族之人自稱者曰男曰弟曰從弟曰云云若此則自他不相稱

如未安者以請明教

一印勿論干先押姓名次押字印如號印或見押名字之下或見押名字之上常稱先號後姓字由是觀之似當在上者不知以從何為是

程赤城答

承問詩題等三則不揣固陋謹就臆見所及按款詳覆一寫詩題或有前後原無區別大抵詩文之題在前者多而填詞之題率多在後

一凡作詩文若贈同姓自應祇列名字其於有服制者當以服制相稱倘與他姓定必寫姓其世交戚屬又當按其名分相稱矣

一名號圖章或上或下亦無定制大約先用名而後用號乃為正理若先號而後名印率多出干鄉宰究屬傲慢

殊非正體

印具

○關防ハ肩印ナリ長印凡イフ印入ヲ印斗印肉ヲ印色印油印肉入ヲ印池印色池印色函印色蓋印色匣小サキ印ヲ小印又戳兒印ノ朱字ヲ朱文白字ヲ白文詩箋ヲ吟箋名物六帖ニ出タリ

朱印

○土氏俗說贅辨狩野永納畫印序ヲ引テ曰本朝上古位記御請印洎太政官ノ印ノ外朱印アラズ建仁元久ノ間禪門異國ノ所爲ニ依ヒ文人畫師是ヲ用ユト云云今日印色縣官唯朱色ヲ用ユ然レバ朱色用ユベカラザルガ如シ然リトイヘ凡詩文書畫是ヲ公朝ニ上ルトイヘ凡朱印以テ押スレバ翰墨中ニ於テ之ヲ用ルハ強ニ僭ト云ベカラズ翰苑印色ノ用ニ朱ト青ト也朱ヲ吉トス青ヲ凶トス青或ハ墨ヲ用ユ喪ニ居ル時ノ用也吊者

青印

詩箋

モ亦朱ヲ用ヒズ吉ヲ以テ凶ニ臨マザルナルベシ又青肉ナキ時ハ朱印ヲ押シ四偶ニ墨點ヲ加ルモ可ナリ  
○詩文ニハ必其名ヲ署スベシ名ヲ署セザルハ至尊ニ係ル號ナド書クハ慰ニ書キ也人ニ對スル事ニアラス儻人ニ對スルコトアラハ昇賤ノ人ニ施スベシ故ニ號ヲ書スレバ拜字謹字ナド用ユベカラス  
○人ニ物ヲ贈ルハ失禮ナリサレ凡唐紙ハ餘リ廣シ全紙ハ不自在ナルニヨリ諸家皆半幅ヲ用ユ心安キ方又ハ遠方杯封ノ大ナルモ煩シケレハ斷紙モ時宜アルベシ尊長ノ方ニ贈ルニハ餘紙アリ凡切ベカラズ先ノ方ヘ左白左潔ナド書テ置ベシコレヲ書クハ先ハ白紙ゾトコトハリテ向フノ人ヘ心遣ヒサセニジト也禮也今唐紙ヲ小片紙トナシ草木花鳥ヲ印ニ通用

僭稱

スルモ隔心ナラン方ニハ遠慮スベシ  
○王モト天子ノ稱也、秦始皇天下ヲ混一ニハ自德周二  
踰上三皇五帝ヲ兼タリトシ、因テ自皇帝ト稱シ、王ヲ以  
テ公侯ニ比ス、故ニ王號ノ輕クナリシハ、秦始皇以來也。  
本邦ノ制、松下西峰ノ異稱、日本傳ヲ見ルニ曰、三代實錄  
曰、謹檢天長九年十二月十五日、詔書稱某王子者、王號止  
於五世、資蔭不過六世、典制斯在、沿來浸久、是以六七世賜  
姓及  
嵯峨天皇諸子繼體、外賜姓、今列於人臣、勤勞于王室、其後  
四世賜姓、以爲例、近代貞成親王、後號親王、清仁親王之裔、  
任神祇伯者稱王氏、此外無王氏、ト然レバ、則王ト稱スル  
者ハ、天子ノ裔トイハレ、世世相承ル事能ハズ、唯足利鹿  
苑院、明朝ノ爵ヲ受テ、彼國ニ向テ曰、本國王臣某ト稱ス、

皇家ニ於テ大ニ不廷トス、國家興テ其僭跡ヲ用ヒ  
給ハズ、又廟在職ノ日、議有テ、天子ハ天皇也、幕府  
國王ト稱シ奉ラン事、於義テ害ナシト、因テ朝鮮ノ答書、  
初テ國王ト稱セラル、然リトイハレ、德廟紀、藩ヨリハ  
給ヒ又東照宮ノ舊典ニ仍ラセ給ヒキ、有難キ事ナル  
魯ト云者ハ、天子ヨリ下ニ賜ハル者ナリ、下ヨリ上ニ  
獻スル者ニ非ズ、八佾ノ庭ニ舞シ、雍ヲ歌ツテ徹スルハ、  
孔子之ヲ疾メ、廿給ヘリ、春秋ノ時、吳楚稱王、廿レ、孔子  
春秋ヲ修スルニ當リテハ、其僭號ヲ黜ケ、モトノ子爵ヲ  
用ヒ給ヘリ、然ルニ今先王ノ道ヲ以テ自任ズルノ徒、  
上ニモ用ヒ給ハザル、僭名ヲ冒シ進ムル事、何ゾ諂諛ノ  
甚キヤ、今柳營ノ盛業、齊桓晉文ノ業ニハ其功德大ニ  
コレニ踰ル者也、仲尼之門、五尺之童、愧言桓文之事者、苟

言事六

三十一

佳節  
之作

子ノ言ナリ仲尼之徒無言桓文之事者トハ孟子ノ言也  
周室衰弱ニ當ツテ能諸侯ヲ抑ヘテ周室アル事ヲ知ラ  
シムル者ハ齊桓晉文也故ニ孔子管仲ニ於テ許其仁大  
其功且有微管之歎其管仲ヲ稱スル者乃桓公ヲ許ス者  
也春秋ハ游夏ノ徒モ一辭ヲ贊スル事能ハズト云其書  
小半ハ則桓文ノ事也荀孟ノ言我コレヲ微スル事能ハ  
ズ且今縫掖ノ徒ノ外貴賤上下公ト稱シ奉ル者當レハ  
○佳節ノ作九日最多シ七夕コルニ次久三日五日是二  
次ズ元日ノ作最少シ今ノ風俗ハ年中二一首作ラヌ人  
モ先歳且トテ作ル也其詩ハ最目出度事ヲ取集メテ祝  
スル也祝スルモ苦シカルマシケレバ感慨ヲ決メ言出  
升又モヲカシ又歳且ノ作ハ是非作ラザレバナラヌト  
覺ヘタルモヲカシ子美不見朝正使啼痕滿面垂居易同

和製

用事

歳崔何在同年杜又無共二元日ノ作也今人必言出サシ  
只藤井懶齋七十元日作七秩今朝何所待野花薰骨墓間  
田俗ヲ出ルヲ遠心總メ日本ニテ唐ニハナキ例ヲナス  
事此類多シ禪家ノ聯句又詩和歌題ヲ著ル類其尤ナリ  
詩ハ漢人讀テ通セザレバ用ニ立ザル者ナリ和歌題モ  
漢人通セザルハイナモノ也寄スルノ戀ノ申云字一席  
ノ興ハサモ下ルベシ嚴然トメ之ヲ詩卷ニ載セシハ教  
風景ナリ  
○用事ハ古ヨリアルヲナレバ盛ニナリタレハ晚唐ヨ  
リ宋明ニ至ツテ極ニル詩ハ李杜ヲ以テ規矩トスル古  
今ノ定論也故ニ嚴倉浪毛以李杜爲準挾天子以令諸侯  
也トイヘリ李杜ノ詩興象ヲ主トシ用事時時點ヲナ  
ズ宋明ノ詩ノ蒙求ヲ讀様ナルハナシ老杜用事老練五

更鼓角聲悲壯三峽星河影動搖上句福衡傳ヲ用ヒ下句漢武故事ヲ用ユ婦人在軍中兵氣恐不揚李陵傳軍中豈有婦人乎ノ語ヨリ來ル用事ノ訣水中著鹽飲水乃知鹽味此境ヨク尋又ベシサレ在詩法變化一定ナケレハ清新庾開府俊逸鮑參軍トアラハナルモアリ然レ宋人ノ用ヒ馴タル故事アリ又明人ノ用ヒ馴タル故事アリ其用法モ亦同ジカラス蓋唐ハ諸體アラザル所ナシ寶華奉誠園聞笛ハ絶中楚莊丙吉陳思向秀四事ヲ用ユ初學ノ人法リ難シ

會絕朱纓吐錦茵欲披荒草訪遺塵  
秋風忽灑西園淚滿目山陽笛裏人

又用事ハツトメテ誤ラザル様ニスベシ唯使龍城飛將  
在ノ詩其美ヲ以テ千鱗王選中ニ收メタル在用事ノ誤

用事

ハ遺憾ナキヲ能ハズサレハ宋祖ハ清簡寡慾嬪御至少トコソ世ニイヘルヲ許渾凌歌ノ詩ニ宋祖凌歌樂未回三千歌舞宿層臺トハ儉德ノ君ヲ以テ薄德ノ主ノ如ク作リナヒリ蔽賢ノ罪遁ルベカラズ謹ズンバアルベカラズ

○故事トハフルキ事ニテ過往シ事專詩中ニ用ユ又當時ノアタリニアリタル事ヲ用ユ老杜昭陵ノ作王衣晨自舉鐵馬汗常趨トハ太宗ノ陵ニ當時有シ奇特ヲ言タル也又自分ノ詩ヲフマヘテ作レルモアリ白樂天去秋共數登高會又被今年減一場トハ其前年須知菊酒登高處從此多無二十場ト云詩ニヨリテナリ是等ハ甚多キナレハ例スルニモ及ブマジケレ在初心ノ爲ニ筆ス

詩癖

○唐揚炯好ニテ古人ノ姓名ヲ用ヒシカハ世コレヲ點  
 鬼簿ト云、駱賓王好ニテ數對ヲ用ヒシカバ世コレヲ算  
 博士ト云、宋王岐公好ニテ金玉珠碧ノ字ヲ用ヒシカバ  
 其兄コレヲ至寶丹ト云シ由、玉屑ニ見ユ、秦少游好ニテ  
 豔麗ノ字ヲ用ユ、世以テ小石調トス、詩數ニ見ユ、子美ハ  
 好ニテ時事ヲ云、世詩史ノ稱アリ、于鱗動モスレバ風塵  
 ノ字ヲ用ユ、故ニ李風塵ノ名アリ、鄭谷好ニテ僧ノ字ヲ  
 用ヒ、魏野好ニテ鶴ノ字ヲ用ヒシカバ仲先筆苑多籠鶴  
 鄭谷詞壇愛惹僧ノ譏アリ、按スルニ當今ノ人ノ作陽春  
 白雪紫氣黃金至寶丹ヲ服スル者多カラズト世ズ點鬼  
 簿畷耕錄ニハ文章用事填塞故實舊謂之點鬼錄亦謂之  
 堆冢死屍トアリ、算博士填詞名解ニハト算子トアリ、  
 ○詩ニ妙悟ノ所アリ、詩家コレヲ禪ニ比メ、最上乘第一

妙悟

義正法眼藏トセリ、是ヲヤハリ禪ト思フ人アリ、詩家ハ  
 只詩ノ妙悟ニコレヲ假テイフ也、モシ直ニ之ヲ直視見  
 性衣鉢ヲ傳ル者トセハ、黃蘗德山ノ詩ハ實ニ李白杜甫  
 ニ勝ルベシ

驚人

○驚人句ト云ハ興趣尋常ノ外ニ出ル者也、詩林廣記韓  
 退之、大華峯頭玉井蓮、開花十丈藕如船、ナドヲ引キ、韓子  
 蒼衡嶽圖ノ詩ヲ載テ曰、  
 故人來自天柱峯、手持石廩與祝融、  
 兩山坡陀幾千里、安得置之行李中、  
 然レハ則青蓮白髮三千丈、燕山雪花大如席、宋陸務觀、礪  
 磯崑崙三萬里、不知何處可埋愁、ナド驚人句ト云ベシ、子  
 美語不驚人死不休、ハ唯佳句ヲサス、  
 ○戲調トハアザケリアヘル事也、今所謂ワルク子也、孟

戲調

浩然春曉ノ詩ヲ看子詩ト云僧處默到江吳地盡隔岸越  
山多ヲ分界埃子ト云夕リ宋雍ハ盲人也黃鳥不堪愁裏  
聽絲楊宜向雨中看ノ詩アリ劉隋州ハ目明ナリ細雨溼  
衣看不見閉花落地聽無聲ノ詩アリ時人評曰有眼作無  
眼之詩無眼作有眼之詩張祐石枝詩二鴛鴦鈿帶拋何處  
孔雀羅衫屬阿誰ト云ヲ樂天見テ問頭ノ語トイヘリ二  
句共二人ニ物ヲ問様ナル句故ニシカイヘリ張祐聞テ  
樂天長恨歌上窮碧落下黃泉兩處茫茫皆不見ト云ヲ目  
連經ト云テ嘲リカヘセリイフ意ハ目連母ヲ尋ルカ如  
シト也羅隱牡丹ヲ詠メ若教解語應傾國任是無情也動  
人ト云ヲ曹唐嘲リテ是女子障ヲ詠スル乎トイヘリ女  
子障ハ女ヲ畫ケル障也羅隱答テ猶足下漢武宴西王母  
樹底有天春寂寂人間無路月茫茫ト云ノ魂詩ニ勝ルト

言ケレハ曹唐口ヲ噤ニケリト又一說ニハ周繇ナル者  
羅隱ノ詩ヲ女子障ト譏リケレハ羅隱足下自從春草生  
不敢下階行ト云怕蛇ノ詩ニ如何ト云ケル在アリ是等  
人ノ作リタル詩ヲ難シタル也カク戲調メモ盡其詩ノ  
瑕トナル事ニモアラス又宋紹興中福州之人某四海想  
中興之美ト云題ニテ第ヲ取シテ帝召テ年ヲ問給ヒシ  
ニ七十三ト對フ幾子アリヤト有シニ未娶ノ由申ケレ  
ハ帝哀ニ思召シ内人ヲ出メ之ニ賜フ時人相語曰新人  
若問郎年幾五十年前二十三宋王琪張亢共二晏元獻ノ  
幕客タリシニ王琪張亢ガ肥タルヲ嘲リテ牛ト云張亢  
王琪ガ瘦タルヲ嘲リテ猴ト云或時王琪張亢觸牆成八  
字ト云ケレハ張亢王琪望月叫三聲ト對ケル又東坡ノ  
ノ妹額廣夕中高ナル面ニテ有シカ十歲計リノ比東坡

言解六

トコカラニテ毛額ノヨク見ユルト云意ヲ蓮歩未離香閣下梅妝先露畫屏前云ケレバ妹兄ノ大髯ナルヲ詠メ欲即齒牙無覓處忽聞毛裏有聲傳ト答ヘケル總テ箇様ノ事ハ徳ヲ損フコトニテ君子ハサズサレ凡是等ハ皆一時ノ戲謔ニメ抱腹ニ供ズトモ謂ベシ昔吳孫權以來江東ノ地ヲ有シ帝ト稱メ有ケルカ其後孫皓司馬氏ニ亡サレ身晋ニ入ルリ武帝之ニ戲レテ南人ハ好ニテ爾汝又歌ヲナスト聞ケリ頗能セニヤト有ケレバ孫皓折柄酒ヲ飲ケルカ其觴ヲ舉テ帝ニ進メテ曰昔與汝為隣今與汝為臣上汝一杯酒為汝壽萬春含血噴人先汚其口爾ニ出ル者爾ニ及ル晋武人ヲ慢リニヨリ自萬乘ノ帝位ヲ辱メタリ今落書ト云ハ則匿名書ナリ斯ル徳ヲ害スルト道ニ志サニ者深ク慎ムベキ

車ナリ

口占

○口占トハ唯口ニテ云タル儘ナリ口占メ寫スト云モ口占ハ唯口ニテイフ迄ナレバナリ通鑑綱目漢武元光二年之下漢安國曰臣聞人君謀事必就祖發政占古語重

口號

トア少口號ハ口ズサニテ最早詩ニ成タルナリ口占ハ一首ニ足ズメモ口ニ占シタル儘又足りテモ其通り也此邦ニテハ口詩トモイヘリ又句詩トモ書ケル管丞

口詩

相左遷ノ時播磨明石驛ニ止マリ給ヒケルニ驛ノ長イ三ツ思ヘル氣色ヲ御覽メ驛長莫驚時變改一榮一落是春秋ト口詩賜ヒケルナド云フアリ

詩識

○詩識トハ其作リシ詩ハ後ニ思ヒ合スル事アル也識說文驗也トアリ俗ニ未來記ト云様ノ事ナリ唐宣宗潛

三十一 海國藏



龍ノ日後苑ニ拘ハレ殺サレシトシ給ヒシニ中官仇子  
良詐ツテ馬ヨリ落テ死シ給ヒシト稱シ因テ漸ク其身  
ヲ脱シ香巖閑禪師ニ投シテ剃髮シ禪師ト廬山ニ瀑布  
ヲ觀ル禪師ハ  
穿雲透石不辭勞遠地方知出處高  
賦メ暫思ヒ煩ヒタルヲ宣宗  
溪澗豈能留得住終歸大海作波濤  
ト續給ヒシカ終ニ寶祚ヲ繼セ給ヒ又明太祖太子ヲ懿  
文太子ト申シ其御子即建文帝也二人曾テ太祖ニ侍シ  
給ヒシニ太祖命メ新月ヲ賦セシメラル太子  
昨夜嚴陵失釣鉤何人移上碧雲端  
雖然未得團圓相也有清光遍九州  
太孫

誰將玉指甲搗作天上痕影落江湖裏蛟龍不敢吞  
太祖無與ニ思召ケリ後太子ハ太祖ニ先立テ失給ヒ太  
孫位ニ即給ヒシカ庠叔父燕王ノ爲ニ天下ヲ失ヒ給ヒ  
髮ヲ剃テ僧トナリ湘湖ヨリ蜀ニ之キ雲南閩廣ノ地ヲ  
經成祖仁宗宣宗ヲ歷テ南寧ヨリ出給ヒ世モ迥ニ隔夕  
リシ事ナレハ英宗之ヲ迎ヘ西内ニ置キ奉リキ太子不  
得團圓相太孫影落江湖裏蛟龍不敢吞皆未來記ヲナシ  
夕リ本事詩ニハ詩徵トモイヘリ又童謠ノ類怪ニキ詞  
ノ民間ニ行ハレテ人ヲ惑スヲ詩妖ト云晉書五行志ニ  
君炆陽而暴虐臣畏刑而箝口則怨謗之氣發於歌謠故有  
詩妖トアリ  
○詩禍トハ詩ニ依テ禍ヲ得ル也李白ハ沈香亭ノ詩飛  
燕ヲ用ルニ因テ進ム事ヲ得ズ蘇軾ハ國事ヲ詩中ニ言

詩禍

詩妖

詩教六

三十二 海國版

二因テ獄ニ繋カシ明太祖ノ時僧來復字ハ見心ト云者  
眷顧厚カリシカ或時大内ニ召レテ食ヲ賜ハリシカハ  
奉謝ノ詩作ツテ曰

琪園花雨曉吹香  
手挽袈裟近御牀  
闕下彩雲生雉尾  
座中紅蕖動龍光

金盤蘇香來殊域  
玉盃醍醐出上方  
稠疊濫承天上賜  
自愧無德頌陶唐

太祖見テ大ニ怒リ是我ヲ以テ及朱トスル也朕無德陶  
唐ヲ以テ頌スル事能ハストスル乎何物ノ姦僧ゾ敢テ  
大膽如此トテ終ニ之ヲ誅シ給ヒ又明祖ハ朱氏也殊字  
及ヲ偏トシ朱ヲ傍トスルハ也李白飛燕ノ如キハ其忌  
諱ニ觸ル故ニ詩家コレヲ摘テ忌諱病ト云來復ノ詩ノ  
如キハ急度忌諱トモイヒ難シ傍突病ナルベシ結念不

詩福

密此慘毒ニ繋ル實ニ尊貴ノ人杯ニ上ル詩ハワキテ慎  
ムベキ事ナリ是明祖宿憤有テ此詩ニ洩ケルカモ知ラ  
子庄實ニ其主ノ薄德ナリ蘇子瞻檜ヲ詠ハ根到九泉無  
曲處世間唯有蟄龍知ト作リシヲ時相忌テ神宗ニ今陛  
下龍飛在天然ルヲ已ヲ知ラズトメ地下ノ蟄龍ヲ求ム  
不臣ニ非ズメ何ゾト申セシヲ神宗彼自檜ヲ詠ズ何ゾ  
朕カ事ニ預ラニト宣ヒケル東坡明祖ニ遇タラマシカ  
ハ齏粉下ナルベシ懼ガルベク也且思フニ世詩ノ禍  
ヲ云テ其福ヲ言ズ亦詩道ノ冤ナラズヤ唐王維安祿山  
ガ亂ニ賊ニ執ヘラレテ菩提寺ニアリ時ニ祿山等凝碧  
池ノ上ニ宴ヲ設ケテ其音樂ノ聲菩提寺ニ聞ヘケレバ  
私ニ此詩ヲ口號シテ裴迪亦赤心  
萬戶傷心生野烟  
百官何日更朝天

秋槐葉落空宮裏 凝碧池頭奏管絃

其後賊平ギテ偽官ヲ受シ者皆罪セラシカ王維ハ此詩  
行在所ニ聞ヘ特赦ナル事ヲ得タ元世祖ノ臣ニ郝  
經ナル者アリ宋ニ使セテ宋人拘ヘテ歸サス郝經雁  
ヲ得テ帛ニ詩ヲ題シ雁足ニ繫テ放セシ元主之ヲ汴  
梁ノ昆明池ニ得タリ因テ伯顔ヲメ兵ヲ帥ヒテ行人ヲ  
執フルノ罪ヲ問シム宋人終ニコレヲ歸ス往來十五年  
事絶テ蘇武ト似タリ是等至誠ノ感スル所人豈忠信ヲ  
主トセザルベケンヤ其書帛詩

霜落風高縦所如 歸期回首是春初  
上林天子援弓繳 窮海羸臣有帛書

鬼詩

○鬼詩鬼作ハ幽靈ノ詩ナリ草木子范德機得秋夜雨止  
修竹間流螢夜深至之句喜甚既曰語太幽殆類鬼作トア

摘用

小東厓成童ノ時仁齋此句ヲ舉テ古人此句ヲ以テ鬼作  
トスルハ何ゾヤト問レシカバ東厓令人悚然ト答ヘラ  
レシトハ  
○詩人王肩曰擇字之精始乎摘用久而自出肺肝ト切抜  
ノ法昔ヨリ詩ヲ學ブノ良法トセリ

贈答詩體

○贈答ノ法贈詩七言ナラハ答詩七言贈詩律ナラハ答  
詩律來時ノ體ヲ用ユルヲ以テ定法トス若コレヲ變化  
スル時ハ其故ヲ注ス皇甫冉酌張繼悵望南徐登北固ノ  
七絶ハ來詩六言ナリ夫故題二序ヲ加ヘテ懿孫余之舊  
好祗役武昌以六言見懷余以七言裁答トアリ東坡集次  
周燾韻詩有序曰周燾遊天竺觀激水作詩曰拳石蒼婆色  
兩青竹龍驅水轉山鳴夜深不見跳珠碎疑是簷前滴雨聲  
東坡和之云

澀體

道眼轉丹青常於寂處鳴 早知雨是水不作兩般聲  
 是ハ唯韻ヲ次デタルニテ贈答ニハアラス白集來詩排  
 律ノ和ニ句數ヲ延タル者多シ題下ニ皆其事ヲ注セリ  
 古體五七雜言亦同意也サレ凡此類ハ句數ニテ均フス  
 ルニハ及バズ  
 ○唐徐彥伯文ヲ作ルニ多新奇ヲ求ム龍門ヲ虬戶トシ  
 金谷ヲ銑溪トスルノ類時ノ人は是ヲ澀體ト謂タリト今  
 幾日上云ヲ幾鳥幾奠幾年ト云ヲ幾天ナド好ニテ書ク  
 人ア少徐彥伯ノ徒乎

唐明

○春臺詩論曰盛唐之詩如上林宜春苑中之花異種奇品  
 燦爛照眼中唐之詩如富人名苑花雖不及上林宜春又各  
 有奇觀晚唐詩如野草花雖不足悅目猶有自然采色此皆  
 天造不假人工也明詩如剪綵之花雖亦燦爛照眼然無生

唐明

色人工所成也ト是固二定論ナリサレ凡是大抵ヲ論ズ  
 ル者ナリ若一首一首ノ上ニ就テイフ時ハ明詩皆唐ノ  
 下ニ出トハ謂ベカラス  
 ○同書唐明ノ異ヲ論メ曰唐人ハ有事則作猶未多作而  
 メ明人ハ多作ヲ務ム唐人ハ古樂府ヲ擬作せず而メ明  
 人ハ之ヲ好ム擬作ハ晉人ニ始テ明人ニ盛ナリ是亦唐  
 明ノ異ル所也明人哭詩輓辭累篇不下十餘首否レハ則  
 長篇數十百韻以テ其哀ヲ見ルヲ無シ易所謂躁人之辭  
 多ノ謂カト又曰杜子美秋興詠懷雜詩ノ如キ篇ヲ重子  
 章ヲ疊ム者蓋一日ノ所爲ニ非ズ贈答敘別遊宴賞詠歡  
 樂悲哀一時興感ノ作重篇疊章罕也トは大槩ノ辨也白  
 香山等ニ至テハ重篇疊章恐クハ明人ノ下ニ出ス  
 ○文章歐冶字變聲變篇變ヲ載タリ字變一句内忌併一

三變

格字

聯内非對者忌繁隔聯忌字相似一篇忌句相似聲變兩句不得相併兩聯不得相似篇變二者篇篇欲變若一題聯賦者變制不變律コレ亦緊要ノ語

○詩格式ノ格サキニ己ニ說リ又詩家ニ格ノ字ヲイフ別義アリ乃風格骨格ノ格也詩林良材後編ト云者ヲ見シニ其義ヲ能說ケリ其意ニ曰格說文木長貌ト訓スル二本ツキテ長ト見ルベシ夫今和歌ヲ詠スルニ長ト云事アリ其詠シ出シタル内ニ詞ニ巧ニ巧ニ拘ラス長ノ高キト昇キトアリ詩ノ格ノ高下モ亦然リ讀過ス間ニ具リテ此ト言聞セニ術ナシ只詩ノ長ト解メ見ル第一ノ口授ナリ古人毛柳子厚孤舟蓑笠翁獨釣寒江雪ト詠セシハ其格高ク鄭谷江上晚來堪畫處漁人披得一蓑歸ト作リシハ格昇キ、由論セシ杯イヘリ韻ノ字韻礎ノ

韻字

間刺

韻ノ外ノ義正字通曰士人軼群者曰韻李白風韻逸江左又逸韻動海上畫六法之一曰氣韻生動ト是一義ナリ又曰凡物有節疾者曰韻唐詩粲粲繁星駕秋月接接霜氣韻鐘聲顧野王詩風輕鶯韻緩霜重落花遲是等ノ字義詩ニ志ス者知ズニバアルベカラズ韻本禹問及音運也我邦從來イニノ音ニ用ヒ來ル事ハ唯顧野王王篇ノ三爲鎮反ナルニヨレリト僧無相三音正譌二見エタリ軼群ノ軼ハ字書ニ過也トアリ楚辭軼迅風于清源外云ヲ從後出前ト注シタルバカケ又ケタル氣味ナリ

○間語間字ハムダコトムダ字也刺語刺字ハナクテスム字語ノ餘リタル也套語ハ定マリテ居ル語也熟套ハ遣ヒ慣タル定マリ事也舊套ハ前日定マリタル事也

○初心ノ爲ニ詩家日用ノ字義ヲ先達ノ辨ニ得又竊ニ

贏得

己カ意ヲ附シ左ニ載セテ曰贏得トハ贏餘ノ贏ニテ何  
事モヨキトハナキカ是計リハ利得也平云意ニテ東坡  
贏得兒童語言好一年強半在城中十年大カ夕城中ニア  
リシカハ兒童ノ物言ノ好少成之計リハ利得也トナリ  
取次ハツイテラトルト云字ニテ出次第ニト云意也杜  
詩經過自愛惜取次莫論兵ヲ邵二泉注二挨次而去也  
ギツギニ推メ行ク也唐詩紀事二李陵橋上不吟取次之  
詩顧凱筆頭豈畫尋常之物蓋簪錄勝手次第ト譯セリ古  
人ハシドロモト口ト訓セリト意違フ様トハ拚ハ字  
書ニ判拚ト同トアリ打捨テ管ハ又意也正字通方言楚  
人凡揮棄物謂之拚通作判トアリ今俗ニ放下ノクル  
ト云類也杜詩縱飲久拚人共棄トハ世ニ用ヒラシ人ニ  
知ラレハ手ト人柄ノ心遣ヒモアルヘケレトテモ世

拚

取次

逗

阿

欺

ノ人ニモ棄ラレタルニ由テ思儘ニ飲テ一向捨テ  
クハ針云意也温庭筠夜聞猛雨判花盡夜強キ雨降タレ  
ハ花玉盡テシマヒクン迎花ニ意遣ヒモナクヤツテノ  
ケタル也韋莊一生惆悵為判花トハ花ヲ打捨タル故ニ  
一生惆悵スル也逗ハ逗漏ノ義李長吉女媧煉石補天處  
石破天驚逗秋雨高季迪疎林逗明月散亂成清影ト以上  
ノ諸說ハ東厓東燭譚ヲ勤說ス逗近來詩語解遺響逗芭  
蕉ナド引テ在ト訓セリサレ厓東厓ノ引ト口ハ逗漏  
ノ義ト見エタリ阿ノ字山阿彌陀ノ類平ナリ老杜守  
歲阿戎家王荊公凍雲深閉阿香車兄ヲ阿哥弟ヲ阿弟伯  
父叔父ヲ阿父父ヲ阿爺々ノヲ阿誰佛氏ノ阿難皆葛韻  
ニ收ム洪武正韻單二平聲トナスハ俗間ノ音ニ誤ル也  
其ノ字字書ニ詐也陵也妄也ナドアリ韓退之雪詩欺梅

詩餘六

三十七

梅園賦

蒼茫 司 相 琵琶 中

併、麗、枝、歐、陽、永、叔、雪、詩、寒、欺、白、酒、嫩、十、十、詐、ノ、義、二、八、非、  
ス、即、陵、以、義、二、俗、二、鬼、ヲ、欺、ツ、云、ノ、欺、二、八、冷、艶、全、欺、  
雪、是、也、以、上、安、積、氏、湖、亭、涉、筆、二、據、以、蒼、茫、ハ、平、也、側、二、用、  
上、夕、ル、例、白、屈、易、寒、鎖、春、蒼、茫、東、坡、愁、度、奔、河、蒼、茫、間、蕪、子、  
美、淮、天、蒼、茫、背、殘、臘、江、路、委、蛇、逢、舊、春、自、注、蒼、茫、側、聲、又、同、  
八、平、側、二、用、ユ、ル、例、白、樂、天、四、十、著、維、軍、司、馬、男、兒、官、職、未、  
蹉、跎、又、一、為、軍、司、馬、三、見、歲、重、陽、相、ノ、字、側、二、用、ユ、ル、者、同、  
人、為、問、長、安、月、誰、教、不、相、離、自、注、相、思、必、反、琵琶、ノ、字、側、二、用、  
ユ、ル、者、同、又、四、絃、不、似、琵琶、聲、張、祐、官、樓、一、曲、琵琶、聲、以、上、  
宋、王、懋、野、客、叢、書、二、出、以、是、等、初、心、ノ、間、先、遠、慮、宜、力、ル、ハ、  
三、中、興、之、中、左、傳、杜、序、陸、德、明、音、義、丁、仲、反、當、興、而、興、杜、詩、  
今、朝、漢、社、稷、新、數、中、興、年、萬、里、傷、心、嚴、譴、日、百、年、垂、死、中、興、  
時、中、酒、之、中、漢、書、樊、噲、傳、師、古、註、飲、酒、之、中、不、醒、不、醉、太、白、

蒼茫 司 相 琵琶 中

醉、月、頻、中、酒、迷、花、不、事、君、東、坡、君、獨、未、知、其、趣、爾、臣、今、聊、復、  
一、中、之、後、又、中、興、平、讀、中、酒、側、讀、每、每、兩、失、ト、說、詩、醉、語、二、  
出、ツ、耳、慣、ズ、怪、シ、キ、様、ナ、レ、野、客、叢、書、中、酒、之、中、多、ク、平、  
ト、メ、用、ユ、ル、三、齊、已、柳、詩、穠、低、似、中、陶、潛、酒、軟、極、如、傷、宋、王、  
風、ト、ハ、前、漢、樊、噲、傳、軍、士、中、酒、ノ、注、竹、仲、反、ト、云、二、ヨ、リ、テ、  
用、ヒ、夕、ル、ハ、シ、ト、イ、ヘ、ハ、中、酒、ノ、中、平、二、用、ユ、ル、ヲ、常、ト、ス、  
ト、見、五、夕、リ、戴、叔、倫、詩、二、玉、林、花、落、處、頻、中、酒、海、燕、飛、時、獨、  
倚、闌、ト、ア、リ、烟、ノ、字、火、ノ、氣、ナル、ハ、勿、論、ナ、リ、其、他、ノ、烟、ト、  
云、ハ、靄、ノ、字、ヲ、用、ユ、ベ、キ、處、二、用、ヒ、テ、烟、波、烟、花、等、ノ、如、キ、  
皆、氤、氳、眞、濛、ノ、狀、也、霞、ノ、字、ハ、ホ、テ、リ、一、名、ヤ、ク、朝、ヤ、ケ、夕、  
ヤ、ケ、ノ、ヤ、ケ、也、又、若、為、ヲ、如、何、ゾ、ト、訓、ズ、ル、事、唐、詩、中、一、  
アリ、正、德、ノ、比、朝、鮮、來、聘、ノ、時、此、方、ノ、人、若、為、ノ、字、ヲ、遣、ヒ、  
三、二、李、東、廓、怪、三、訝、リ、ケ、ル、ヲ、雨、芳、洲、通、鑑、宋、明、帝、紀、泰、豫、

言轉六  
三十一  
本  
...

世耐

閑

閑

苦

元年、下、但問心若為耳、ト云句ヲ檢出セルナド、以上橘窓  
茶話ニ辨セ、ハ耐ハ可ク字ヲ反メ、ト書テ不可ク訓ス、  
故ニハ耐ハ耐ベカラザル也、ハベカラズト附難キニヨリ、  
無據耐ガタシト訓セリ、是ヨリハ難ノ字ノ側ノ場ハ人  
皆用ユルハ大ナル誤也、偷閑ヲアカラサト訓セリ、ア  
カラサトハ暫ノ義也、サレハ偷閑ハ忙敷中ニテ暫時  
ノ隙ヲ樂ム事也、山谷九衢塵裏偷閑程、明道將謂偷閑學、  
少年ノ類也、等閑ハナラザリト訓ス、何トモナキ意ナリ、  
尋常也、ト注スレ庄意少シカハリアルヘシ、瀟湘何事等  
閑歸、等閑識得東風面、ノ類不用意也、ハワリナキリ  
懇、求懇請ワリナク、請求ルナリ、苦子ニゴロトヨメ、ハ懇  
ト別ナリ、苦請求ハセ、ト世ト世ト請求ルナリ、ニガシト  
云ヨリ轉用メ、クルシムト訓ス、辛苦ナリ、苦死欲トハ死

慇懃

下寧

芳

冷

兮

又ル程ホシキ也、苦憶トハウキ嘆キテツヨクナツカシ  
キナリ、然レハ莫怪、憑闌苦回首、モ闌干ヨリドウゾミエ  
ハセトヒカト氣ヲツクノ望ム也、慇懃、恭シキライフハ  
和習ナリ、委曲、貌ト注メ、和語ノ下寧ナリ、詩ニ慇懃ト云  
ハクリカヘシイフ也、猶先ニ出セリ、下寧、情好ノ厚キヲ  
云、是又和習ナリ、クリカヘシイフナリ、下寧、回語、屋中、妻  
ナドアリ、芳ハモト香、草ノ總名也、紅芳、春芳、年、芳幽、芳ナ  
ド、花ノカヘ言也、芬芳、餘、芳ナドハ但草花ノニホヒ也、人  
ノ美譽ニ譬フト、世耐以下、徂、徂、譯、文筌、蹄ニイヘリ、又同、  
書、冷ノ字ノ下ニ、冷笑ハシレ笑フ、冷眼、看ハ餘所目ニシ  
ロシ、口ト看ル、冷語ハ餘所ノ事ノ様ニ、チラリト言フト、  
晉按スルニ、解未痛、快ヲ得ズ、只暖リノ無ヒト云意ヲ  
帶テ見レハ、能聞ユル也、兮ハ歌末ノ餘聲、前句ヲ歌了リ

詩歌六  
三十一  
梅園



應 當 須 消 合

テ次句ヲ歌七足又間二用ヒテ後ノ句尾ニハ置ス故ニ  
 詩ニハ七言ハ第四字目五言ハ第三字目一字タラヌヲ  
 イレテ數ヲ合スルト徂徠訓譯示蒙ニ出セリハレ凡コ  
 レ楚辭ノ法ニメ後世詩文ノヨル所也三百篇ノ如キハ  
 蓼彼蕭斯零露漙漙兮既見君子我心寫兮燕笑語兮是以有  
 譽處兮ナド句尾ニ置タルコト多シ當ハ正當的當ニテカ  
 フアル筈ナ極ムル辭汝當努力明日彼當去應ハ料度ノ  
 辭ト注メ推度ルナリ應有春鳧化為燕年年飛入未央棲  
 須ハモキユルト字ニテ訓ル辭ナリ當ノ字ヨリ強シ須  
 來須去コヒテ叶ハ又イナヒテ叶ハ又也消須ト同シ俗  
 字入用ナド云程ノ詞合當ト同トアリ廿レ凡詩家ニハ  
 然アルベキニト多クハ讀セテサウアラフ者カト云所  
 二用ヒタリ林可山釣臺

和 興 兼

堅

三聘慙勤起富春如何一宿便辭君  
 早知閑脚無伸處只合空山臥白雲  
 又與兼和共二ト讀以凡兼和トハ上ノ物力ナドノ  
 物劣ハ與ノ字ノ時ハ上下相持也又與ノ字爲トモ讀メ  
 トモ與ハトモニスルノ意ヨリタメト讀ム東風不與周  
 即便銅雀春深鎖二喬分與乞與說與ハアタフルノ意ニ  
 ヲワケテヤル乞テク凡イフテヤルノ意亦同書ニ據  
 此堅南海八列朝詩集干鱗詩ヲ注ニ堅ハ忽也非堅臥之  
 堅ト云ニ取著テソコニト讀テモ其儘ノ意也トイヘ  
 リ徂徠ハ又選驚沙堅飛ノ注ニ無故而飛ト注シタルニ  
 ホツキ絶句解ニ不覺無故ト注セリ子細モナク何ト  
 王ナキノ意徂徠ノ說勝ルニ似タリ又堅到酒樓前ナド  
 ノ如キハ堅臥ノ堅月華星彩堅來收モサウメ居ル内也

無端

無端古唐詩合解徐安負聞隣家理箏詩北斗橫天夜欲闌  
 愁人倚月思無端二狂奴無端小汲頭緒也三云無端五  
 十云事王十少一云思出久也李商隱錦瑟無端五十  
 絃一絃一柱憶華年二云王錦瑟五絃三云王  
 十少觸儿一從二憶三云四云王無端憶華年五云  
 へキ一倒裝二也又合解賈島無端更渡桑乾水句三  
 無端猶言無故謂不知是何緣故竟由不得我作主此解二  
 句觀一云二云訓三云大方四云五云口六讀王善  
 カルへ一劉禹錫無端陌上狂風急驚起鴛鴦出浪花王荆  
 公無端隴上脩脩接橫起風寒占作秋考一又釋大典  
 詩語解一按スル二早晚三字春雨黯黯塞峽中早晚來自  
 楚王宮言朝暮也早晚雲門去早晚閒吟向滙川猶言幾時  
 也此中多逸興早晚向天台猶言不日也曉夕雙帆歸鄂渚

早晚

曉夕

明到

慙慙

謝

向

向來

愁將孤月夢中尋亦猶早晚也明到他日應到也明到衡山  
 與洞庭云云思君明到關門日為遣東風寄紫烟慙慙ノ字  
 慙慙望城市雲外暮鐘和委曲也慙慙竹林寺能得幾回過  
 委曲屬心也慙慙好去武陵客莫引世人相逐來委曲囑言  
 也唯有春風最相惜慙慙更向手中吹憐貌也謝字多謝東  
 林月相送出虎溪拜賜之義也寄謝悠悠世上兒不爭好惡  
 莫相疑以言相告之義也郊居謝名利謝絕也錦江河謝曲  
 江池謝讓也向字對也趣也莊子園而近向方註於也匹馬  
 向桑乾是對趣義也精廬向此分自有花開向客中何當置  
 酒向平臺群雄競起向前朝卻向單于臺下來皆訓於壽陽  
 向上不通潮淒淒不似向前聲以上以前也向晚向老天下  
 郡國向萬城將及也向非劉顯為地主為設辭向傳繡斧度  
 瀟湘已往也明時向阻青雲夢自往以來也欲問向來陵谷

見說  
聞說

事野棠無語笑春風幾處敗垣圍廢井向來一一是人家古  
昔也向來同賞處惟恨碧林曠向來吟秀句不覺已昏鴉同  
時也向來仙客不知愁猶從來詩家ノ語平常用慣々ルヲ  
モ初心ノ間ハ等間ニ看過ハ心ヲ用ヒサルヲ多キ故猶  
數件ヲ得テ左ニ記ス見說聞說聞道ノ類道モ說モイフ  
ノ意ニメ見モ聞モ同クキク也見說ハ俗語ニメ小説類  
ニ多見エタリ見ヲ聞ト訓スル事字書ニハ餘リ見エ子  
共論衡世見黃帝好方術則謂帝仙矣又見鼎湖之名則言  
龍迎黃帝矣ナドアレハ輒近ノ語ニハ非ス清李燧詩鶯  
藏密柳聲難見花隱寒烟色不分世二是等ノ說道ノ類ヲ  
虚字ト見テナラクトヨニ又解道說道ナドヨムモアレ  
凡聞道聞說ナド實メ讀ベシ是唐ノ時ノ語也酉陽雜俎  
曰見船主說見梵僧菩提勝說如是者如何ゾ是ヲ虚ニメ

讀トヲ得ニ解道モ同例也李白解道澄江清如練令人卻  
憶謝玄暉若コレヲ解スナラクト世ハ魯直憑誰說與謝  
玄暉休道澄江淨如練杜牧卻憶謫仙才格後解吟秀出九  
芙蓉此道字吟字モナラクト讀ベシヤヨク思フベシ事  
凡ニ涉ルトイヘ凡重テ說道ノ實字ナルトヲ辨メ曰道  
ハ詩ノ中菁之事不可道也孝經ハ非先王法言不敢道ノ  
道也樂天朝來渡口逢京使說道烟塵近洛陽又從道風光  
似帝京イハセテ置ク也滄溟想道故人消渴久秋來爲摘  
滿林霜是ハ張明府ノ柳ヲ贈三時ノ詩也故人ハ自指メ  
イフ詞我渴ノ久ク快クナキ咄ヲ想出サレテ此肺ヲ潤  
ス霜ヲ摘レシト也且句首ニ有力如キナラクノ訓ナラ  
用ユベシ白詩神仙但聞說靈藥不可求此處豈ナラクノ  
訓ヲ下スベケンヤ且李白解道ノ字無人解道取涼州ト

耐可

其奈其如

隔是

不分

同義二、樂天日暮風吹紅滿地無人解惜為誰開又始知  
 解愛山中宿千萬人中一人無皆同一法也道ノ字一道巴  
 江自是來竹裏泉聲百道飛ノ類スチト云フ也夢華錄文  
 殊普賢各於手指出水五道トアリ耐可ノ字點本多ク可  
 キ二耐タリトアリ五車韻瑞ヲ檢スルニ李白耐可乘  
 明月看花上滿船ヲ釋メ猶言如何可トアリ其奈其如ノ  
 字樂天最好ニテ用ヒタリ下ニ何ノ字ヲ拘ヘタルモア  
 リ拘ヘザルモアリ句意ヲ審ニスルニ其ノ字ヲ加ル時  
 ハイカンガセント云程ニセマリテ強キ也其奈山猿江  
 上叫故鄉無此斷腸聲莫道近臣勝遠使其如同是不閑身  
 其如丹墀上君恩未報何隔是ハ羅山東見記己是也白氏  
 文集ニアリ唐ノ時ノ言トアリ分ノ字杜詩不分桃花  
 紅勝錦生憎柳絮白於綿古來生憎ヲアナニクヤ不分ヲ

生憎

子タヒカナト訓セリ邵二泉分別也不能分別也ト云ヨ  
 リスレバ不分ハ此等ニテ云メツチヤニテアヤナシト  
 モ云ベシ左右不分ト音ニテ讀ニシクハアラシ晉山氏  
 抄ニ不分ノ分ヲ忿ト見テ不分即不忿也正是忿意也ト  
 イヘバ俗語ニ好トヲ不好ト云類ニテ腹立ヤナド訓ズ  
 ベシ樂天憤淮寇未平詩不分氣從歌裏發無明心向酒中  
 生是ハ忿ノ解ニアタルベシ滄溟自憐一日成三賦不分  
 傍人賜錦袍徂徠解猶云嗔它蓋簪錄ニハ引事文類聚曰  
 庾翼書少時與右軍齊名右軍後進庾猶不分曰小兒輩賤  
 家鷄皆學逸少書蓋言不自知分也分去聲生憎生怕ノ生  
 ハ生人ノ生ト見エタリ生ハ熟ニ對スル字ニテ生人ト  
 ハ平常慣ザル人ノ事也生憎生怕モ其意ニテ平生生意ニ  
 タクハヘテ然思フニハ非ザレモ不圖サシカ、リテア

卻

言解六

四十三

林隱齋

取

看來

不會

破着

碧桃

殺

殘

ナニクヤアナ怕口シト思ヘル也。卻ノ取ノト云字俗語  
 エテ上ヨリ帶來ル者ニメ其字ニ義ヲモタズ。卻ハリク  
 テシマフノ意。閑卻ハムダニメノケタト云意也。售卻ハ  
 ウツテノケタ老卻ハ年寄テシマフタ也。看取領取取ハ  
 看領ノ助聲ニテ深キ意ナシ。強テイヘバ得トノ意也。請  
 君看取鬢邊絲ハ得ト此鬢ノ白キヲ看テ下サレヨ也。看  
 來ハカニカヘテミレバノ意也。袁宏道天上看來偷律重  
 王挑一顆謫人間又理學類編曰朱子曰水經曰崑崙五萬  
 里看來不會如此遠蓋中國去于闐二萬里于闐去崑崙無  
 緣更有三萬里不會ハ合點ユカヌ也。又ハマラヌ也。無緣  
 ハ俗語ニ等ナシニテ考ヘテ看レバ合點ガユカヌ三萬  
 里アルハズハナヒト也。看來又目ニテ見タルニ用ヒタ  
 ルモアリソレモ得ト見ルノ意ハ離レズ。東坡詞細看來

不是揚花點點是離人淚。又看ヲミスミスト訓スル時ハ  
 見ル内ト徂徠譯セリ。破ヤブルハ常ノ義也。杜二月已破  
 三月來萬齊融數程頻破月注ニ盡ナリトアリ。王世貞我  
 繫漁舟問若雲玉簫吹破碧桃花。是ハ開折ノ意ニテ吹開  
 也。碧桃花ハ白桃花也。スベテ色字其儘ナラザル者多シ  
 青眼青牛ノ青ハ黒ナリ。夕綠雲綠鬢ノ綠モ黒也。蒼鬢  
 ノ蒼ハ黃髮ノ前也。紅泉ト云フヲ合點ユカヌ思ヒシニ  
 詩語解字士新ノ說ヲ舉テ言其顯露猶徒跣謂之赤脚ニ  
 テ蒙ヲ啓キ以愁殺惱殺咲殺等ノ殺和語ニテ咲コロス  
 惱シコロスト云テ聞ユル故誅殺ノ殺ノ様ニ意得ベカ  
 ラス。和語ノ咲コロス惱シコロスモ誅殺ノ意ナケレハ  
 晉書看殺衛玠ト云ノ殺ノ意ハナシ。チトツヨク咲フ愁  
 フ也。所戒反去聲ニテ殺トヨムヘシ。殘ノコルハ常ノ義

詩教六

四十四

梅園藏

殘雪

初月

多少

二ノ詩家盡ルノ意ニ用ヒタル所多シ其時ハ只音ニテ  
 殘スト讀ベシ雪殘鳩鵲又多時此類也秋欲殘月未殘コ  
 ノ義ナリ又殘雪ト云ハ春ノ雪トスルハ常ナリ冬ノ  
 雪モ殘レルヲバ殘雪ト云明千家詩鄧伯羔隴頭消息憑  
 誰寄殘雪寒梅未吐花殷奎除夕旅懷半榻愁眠殘雪夜不  
 知明日是新年初月ハ多ハ上弦ノ月也然レ下弦ノ月  
 二モ云也梁何遜薄雲巖際出初月波中上下句二白露清  
 曉風冷天曙江光變是の二下弦ノ月也多少ノ字南海明  
 詩俚評ニスベテ皆多キノ意ト謂タレ共是ハアノ方ノ  
 俗語ニテフトサノ程ヲバ大小ト云長サノ頃アヒラハ  
 長短ト云忠義水滸傳ニツルベ程ト云ヲ吊桶大小ト云  
 ハ尺ハカリノ身ノ長ト云ヲ八尺長短身材トイヘリ多  
 少モ此例ナリ故ニ同書ニ一樽ノ酒代トレホドゾト云

フ多少錢一桶ト云重サトレホトノ禪杖ゾト云フ多少  
 重の禪杖ゾト云オヘドレ程ノ酒ヲ買ソト云ヲ官人  
 打多少酒トイヘリ故ニ多少疑問ノ時ハトレホドバイ  
 クツゾノ意ニメ疑問ノ意ナキ時ハ數ト云幾等凡ナキ  
 ト云意也故ニ花落知多少トハ花カドレホド落タカ知  
 ラメ也多少樓臺烟雨ハ數ノ樓臺烟雨中也南山雨歇  
 春流急多少遊魚上淺沙數ノ遊魚イクラトモナキ遊魚  
 ト譯ノ當ルナリ隨意任他一任任教從教儘教遶莫共ニ  
 サモアラバアレト訓シ來レリサレ凡字先本訓ニ讀テ  
 其意ヲ會シ而後和訓ヲ假ルベシ譬バタトヒト云訓ノ  
 字向使何藉使何雖使縱然饒使ト讀ミモシト云訓ノ字  
 若使何設使何ト讀ニタトヒモシト訓スル意ヲ得ベキ  
 カ如シサモアラバアレトハシカアルナラハ意任世ニ

隨意

任佗

儘教

遶莫

終古

行矣

好去

足

白カアレト是ヨリカモハ又意也吳姬緩舞留君醉隨意  
 青楓白露寒離席ハ歌舞ニハ離憂モ動ゼス離憂ヲ動ス  
 七ハコソ青楓白露寒キモ身ニモ三テ哀レナレ今夜ハ  
 ナルニ非ザレハ心任セニ寒カレトナハ自是無心愛良  
 夜任佗明月正西樓其此カタハ夜ヲ面白シト思フ心モ  
 浮子ハ佗トハ月ヲ指メアノ月ヲ西樓ヲ下ルモ勝手次  
 第二下シ今暫シトモ得思ハヌゾトナハ仙山不屬分符  
 客一任凌空錫杖飛仙山ハ我如キ俗客ノ物ニハナラス  
 御僧ノ錫杖ノ空ヲ凌ヒテ飛ニモツハラ御任セ申スト  
 也儘ハモト盡ト同字ナリト訓セリ正字通唐人詩  
 引テ盡君花下醉青春註盡君猶言任君也俗作儘トア  
 武朝宗宮詞只有落紅官不禁儘教飛舞出宮牆落花散  
 飛去レ凡公儀ヨリ御カモヒナ儘ニメ宮牆ヲ出シ

ムル也遶莫ハ唐人ノ俗語鶴林玉露俗語儘教是也トア  
 リテ遶莫鄰雞下五更難カ鳴テ夜アケニナルナラハヨ  
 シ鳴セテ置ケ也遶音折也是字義ニテ求難シ終古人字  
 周禮考工記車輪ヲ説テ曰輪已崇則人不能登也輪已靡  
 則於馬終古登也古註曰終古猶言常也陳仁錫註曰終  
 年如登坡陀然楚辭註古之所終謂來日之無窮也トアハ  
 唐詩終古垂楊有暮鴉常ニ有暮鴉ヤハリ有暮鴉ナハ行  
 矣左傳二ハ行也ト書リ師古外戚傳注二ハ好去ト同ト  
 イヒタレ凡好去ハイタガヨヒ也慇懃好去武陵客莫使  
 世人相逐來是也行矣ハ行ニクキ所ヲ務メテ去レムル  
 ノ辭行矣慎風波是也足ノ字タルハ常ノ義ニメヲレ一  
 孟二行届キタル意ナリサレ凡不足ノ反對ト見レハ餘  
 ル意アリ故ニ先多シト云和訓幾シ俗語ニテイハハ餘

撲

不管

只管

更

轉

程アルナリ石底松生足傍枝石ニ出来タ松ヲ脇枝カ餘  
 程アルトナリ花發多風雨人生足別離花サクト思ヘバ  
 無用ノ風雨饒シ是程澤山ニハアルマヒト思フニ世ノ  
 中ニハ花ノ枝ニ別ル様ニ離別ト云モノモヨツホト  
 アルゾト也撲ハウツト訓ス書ノ若火之燎干原其猶可  
 撲滅ナト撃ノ意ナリ詩花撲玉缸ナトノ類ハ字書曰拂  
 拭也ト訓スル者當ル管ハ支配也故ニ不管ハ我支配也  
 又ニテカモハ又ナリ是ヲ以テ只管ハ不管ノウラニテ  
 只カモフナリ故ニヒタスラト訓セ山更ハ字書ニ再ト  
 訓シテ百官何日更朝天ト云カ如キ所モアレ氏大方ハ  
 子ト隔アリテ和語ノイホト云訓近カルベト轉ハウ  
 タト訓又タトモノナリ譬ハ夜轉寒トイヘハ夜次第  
 ニタトモノト寒キナリ夜更寒トイヘハモウ下地餘程

且 姑 自

猶

寒カリシカ猶打ソヘテイトト寒キナリ且ハカツシハ  
 ラクオ讀テ假初ノ意ナリ故ニ俗語ノマアト云訓アタ  
 ル所多シ姑ノ字マアソ訓ノ的當大意同ト自ヲノツカ  
 ラハ天然ノ場ナリミツカラハ我ヨリイヘル言ナリ自  
 是仙才不自知上ノ自ハ天然ニム下ノ自ハ我身ツカラ  
 ナリ漢語ハ一ナレ氏和語ハ少シノカハリアリ又俗ニ  
 云ヤハリノ場アリ水自潺湲日自斜盡無雞大有鳴鴉ト  
 ハ亂後ノ氣色ヲ水ハヤハリ潺湲トメ流レ日ハ毎日ヤ  
 ハリ斜ニム昔ニカハラ又二人無ケレバ人ヲタヨレル  
 雞犬ハ無クナリテ唯鴉ノ鳴ノミナリト云意ナリ元自  
 猶自モヤハリ也猶ハ上ヲ承テ和語ニイフサヘタニス  
 ラヨク當ル又ハ不ノツカ又マダニ當リテ于今ト云程  
 ノ場多シ不ノツクマダハ未ノ字ニテマダ寢又人ヲ空



言車ノ  
四一七  
本原

唯獨

切類

忽乍

二知ル哉ノマダ也不ノツカ又マダハ渡リノマダ  
夜深キニノマダナリ唯獨義相近シ下ヨリハカリトカ  
ヘリ讀テヨク聞ユ獨獨坐獨行ナドイヘハ一人ト云訓  
アタル様ナレト一人ノ意ハナシ佗ニ對スルノ意ニハ  
己バカリ也詩二予美亡此誰與獨處ニテ考フベシ切類  
二字トモニシキリト讀ユヘ初心ノ間ハ意得違ユル  
アリ頻ハ頻數トツキテ幾度モシハシハ也切ハ字ノ  
カヘシノ寸カヘシトヨメカヘスノ意ハナシセマ  
ト云様ノ意ニテ譬ハ東德紅切徳ト紅ト別別ニヨメバ  
セマラスニ聲ヲセマリテヨメハ東也ナル故切ノシキ  
リハセマ也忽乍ノマダ千マ千モ忽ハ俄ナル意思ヒ  
設ケ又意アリ乍ハ歟家ニ乍大乍小乍遲乍數杯ヒヨツ  
ト云意ナリ雖ハ上ヨリタトヒト讀下シテヨク聞ユ

依

好

故ニ漢人ノ文章ニハ縱トイヘハ雖ヲ重子ス和人ノ又  
章ニハ心得違ヒテ縱雖何ト用ヒタル事ト多シ是故  
ニイヘトイヘドモ言フト云意ハナシ依依人ニ衣ト  
云意ニテ離レ又意アリ依稀ハ古唐詩合解ニ依稀ハ似  
猶云不差大槩也好ト云字好惡ノ好美好愛好ノ意俗語  
ニハズンドイカウト云義モ具シヨシヨケン又タヘタ  
リベシト云位ノ場ニ用ヒタリ唐人綠淨春深好深衣是  
好ノ字ノ正法ナリ老杜永夜角聲悲自語中天月色好誰  
看此聯ヲ古來悲ヲ角聲ニ屬シ好ヲ月色ニ屬シタル説  
アリ中天月色好トイヘ誰トカ看ノ意トス六ツカ  
シ字士新是ヲベキベシヲ以テ通ゼリヨシノ義訓ナル  
ベシ宋時洪景盧金二使ス兼テ接伴ト敵國ノ禮ヲ用ヒ  
ント約セシニ金人驛門ヲ閉テ供饋ヲ絶ツ景盧懼ツテ

其禮ヲ易フ是、王風疾有テ常ニ頭ヲ掉ケルニ由テ時  
人嘲テ曰、

一日之饑禁不得、蘇武當時十九秋  
傳與天朝共奉使、好掉頭時不掉頭

唐ノ干襄陽戎昱ノ歌者ヲ召メ歌シム歌者歌テ曰、慙慙  
好取襄王意莫向陽臺夢使君干コレ我昱歌者ヲ送ルノ  
詩上ルヲ聞テ之ヲ昱ニ歸スコシ好惡ノ好ト見エタリ  
干鱗古詩春風何處不花開何處花開不看來看花何處好  
空回是字士新ノ訓ニアタル者也岑嘉州臨河客舍詩城  
上望鄉應不見朝來好是慵登樓ベシノ解通ス若杜律ノ  
解ニ從ヘハ上三下四ノ句法トナサバルコヲ得ズ干鱗  
絶句好ノ字腰ニ用ユル事數ニメ徂徠ノ解其處ニ從ツ  
テ義ヲ變ズ特操ナキニ似タリコ、ニ舉テコレヲ示ス

望

其詩揚州十月梅花發江上春光好贈誰不是故人能載酒  
祇今秋色好誰看短褐憐君又遠游如今白壁好誰酬已知  
容裏黃金盡杯酒相看好是誰以上皆上五下二ノ法トス  
句法ニ於テ穩ナラス上四下三ハ七言ノ正干鱗正ヲ好  
ニテ變ヲ好トス好贈誰好看好贈誰好看誰看又タエニ  
ト作メ可也何好ノ字ニ限リテ上五下二ノ法トスベキ  
山中儻值看花伴醉裏新詩好共題好共題也道酒如春水  
薄樽前無日好無君君ナキヲ好トスルナキハ情ノ厚キ  
也酒薄キモ情厚シトイフ事也身為漢主分憂吏何必龔  
黃好讓入此詩ニ至ツテ言當自任也ト是字書ニ注セガ  
ル所トイヘ氏義ノ訓ズベキ者宜ヲベキト訓ズルカ如  
三望ノ字常ニ側ニ用ユ陽唐韻ニ平聲ナルヲ見テ混シ  
用ユル事アリ須子細分之先古人陽唐韻ニ用ヒタルヲ

故將

檢ノ見ルベシ大方ハ只相望トノ三遣ヘリ然レハトテ  
ワキノ相望ハ又側ニ用ヒタリ其故ハ日ト月ト向ト合  
ヒタルヲ望ト云畢竟對スルノ意ニハ瞻望眺望ノ望ト  
同カラズ蘇子瞻送子由雲海相望寄此身陳后山集吾母  
亦念我與爾寧相望註相望言各在天一方杜詩人事多錯  
迂與君永相望是陽唐望ヲ用ユルノ通例也韓退之我材  
不與世相當戢鱗委翅無復望樂天煦沫誠多謝搏扶豈所  
望明楊慎冷冷風馭不可馭降望大壑心悠哉偶如此者ア  
ハ大將ノ將ハ名稱ニテ死字側也將軍ノ將ハ軍ヲ將ユ  
ルノ將ニテ活字平ナ小故ノ字シカクアルカ故トク  
ハカルカユヘニ讀ムハ常ノ義ナリ其外モト云云義  
アル也世說二鄧艾口吃唯艾ト云ベキヲ艾艾ト云ケル  
ヲ晉文王戲レテ艾艾定是幾艾ゾト有ケレハ鳳兮鳳兮

也

故は一鳳ト答タルカ如キ是也又猶ノ字ノ義アリ杜甫  
清秋燕子故飛飛章孝標今年故向社前歸是也又ワサト  
ト云一義アリコトサラニト訓シ來レリ蔡中郎故斷ニ  
絃以問文姬是ワガト琴ノ絃ヲ一スチ斷テドノ絃ゾト  
文姬ニ問タル也司空曙勞君故有詩人贈君ニワガワガ  
ト御若勞カケテト云意也コトサラニト云訓俗語ニハ  
當ラヌ様ナレバ徒然草ニ犬ハ守リ防グツトメ人ニ勝  
リタレハ必アルベシサレド家毎ニアル者ナレハコト  
カラニ求畜ズ凡有ナントアレハ俗語古義ニソムケル  
ナルベシ也古ヨリマタト訓シ來レリ俗語也故ニ詩ニ  
ハ用ユレバ雅文ニハ用ヒズ也ノ字ハ句尾ニアレハ語  
ヲ終ヘ句首ニアレハ語ヲ發ス正字通ニモ發語之辭ト  
メ岑參也知鄉信日應疎ノ句ヲ引ケリ總テ句首ニアル

言類六  
五十一  
松園雜

卻

如若

儻

斗

如

風塵

芙蓉

發語之辭トアルハ和語ニテ引合スヘキ語ナキ故ア、  
ハ一タノトツケテ置タルナルヘシ又復亦等ノ意ハナ  
シ聯珠詩格玉樓天上高多少也。有騷人學苦吟又清樽對  
月酌不已也。向蓬窗坐至明。卻ハ俗ニ結句ト云ニ叶ヘリ。  
施肩吾雁來不帶平安字。卻帶邊風入帳寒。和唱和ノ和ハ  
側陽春寡和ノ類ナリ。和合ノ和ハ平不知。和月落誰家ノ  
類ナリ。不須苦問。牛和女與ノ意亦和合。義平也。如若儻  
皆モシト讀來レリ。如若ハ下ヨリ何何ノ如クナラバト  
カヘリ讀メバ意通ズルナリ。儻ハ意重シ。正字通或然之  
辭儻忽不可期也。トアリ。千二一モト云程ノ事也。莫然ス  
ト禁スルナリ。又處ニヨリナカランヤト反語ノ處モ  
ア。斗ノ字頓ト通ス。韓昌黎集。長沙千里平。勝地猶在險。  
況當江濶處。斗起勢非漸。又山作劍攢。江寫鏡。扁舟斗轉疾。

疾如飛。又吟君詩。罷看雙鬢斗覺霜。毛一半。如注。引東坡詩。  
曰。黃昏斗覺羅裳薄。引後山詩。曰。斗覺文字生。清新如ノ字  
韻字二用。ヒタル事アリ。明七才子集。湖上青衫草色如東  
坡。夜夢嬉遊童子如父師。檢責驚走書。皆ゴトシト訓セリ。  
意ハサルトナレ。凡字書ニ然也。似也。同也。トモアレハ然  
リトカ同トカ讀テ置ベシト。我儘ナル韻法ナリ。法ル  
ベキトニアラス。風塵。杜老ハ常ニ干戈ノ事ニ用ヒ。滄溟  
ハ專世塵ノ事ニイヘリ。コレヲ晉書ニ考フルニ。兩ナカ  
ラ其據アリ。陶璜傳。風塵之變出於非常。齊王冏傳。當隨風  
塵待罪。於初服ノ如キハ干戈ヲサス。王戎傳。王衍神姿高  
徹。自然是風塵表物。戴若思傳。安窮樂志。無風塵之慕。ノ如  
キハ世塵ヲサス。  
○富士山ハ峯空ヲ挿ム之ヲ望ムニ。面面三峯相同シ。故

詩歌六  
五十一  
海園載

言事六  
二近來詞人之与指芙蓉也云初學富士ノ芙蓉タルヲ  
知テ諸峯皆通メ稱スベキヲ知ラス予先年嘗テ其事ヲ  
筆シ置ケリ今コレヲ故紙堆中ニ得テ左ニ筆ス曰爾雅  
曰荷芙蓉郭璞曰芙蓉別名芙蓉疏曰江東人呼荷華爲芙  
蓉詩家稱芙蓉者皆荷花也荷花八出駿之富士八峯聳空  
詩家指爲芙蓉芙蓉終專名於富士雖然山峯上尖下圓若  
未敷蓮花可以通稱芙蓉閱大明一統志曰華不注在濟南  
府城東北虎牙傑立孤峯特起李白詩曰昔我遊齊都登華  
不注峯茲山何峻秀綠秀如芙蓉又九華山在池州府青陽  
縣南舊名九子山以山九峯如蓮花乃更名九華其詩天河  
挂綠水秀出九芙蓉又東泉山在嚴州府淳安縣東北其一  
支南出曰紫瑞峯當龍池之北望之如青芙蓉元洪震老詩  
青蓮浴秋水浮出龍王宮又壽山在金華府永康縣東明李

曇詩雙澗橋西五老峯分明采采翠芙蓉又佳山在紹興府  
蕭山縣西南元張廷蘭詩會誓之山天下無宛如碧海浮蓬  
壺佳山采采更奇絕半空涌出青芙蓉又崆峒山在贛州府  
城南宋孝朴詩雲根秀出碧芙蓉烟晃霞霏瑞靄中又天柱  
閣在安慶府宋郭祥正詩群山奔來一峰起千丈芙蓉碧霄  
裏又按衡州府衡山盤繞八百里有七十二峯十洞十五巖  
三十八泉二十五溪九池九潭千鱗詩青天七十二芙蓉是  
也而明人文徵明有白銀盤裏紫芙蓉之句張佳胤有海西  
削出千芙蓉之句義可以觀矣而號芙蓉峰者在廣之衡山  
稱芙蓉嶺者在婺源其他不關峰以芙蓉名者甚多出謝在  
杭文海披沙

詩歌

○古冠蓋異域二往來シ文物彼二資リ詩道王亦盛ナリ  
故二詩家六義ヲ説キ八病ヲ説キ詩式ヲ説ハ和歌又六

義下リ八病アリ和歌式アリ學文講セズ詩亦衰古ハ  
 詩題ヲ以テ和歌題ニ入ル今ハ和歌題ヲ以テ詩題ニ入  
 ル定家百人一首アリ林家一人一首アリ歌二三十六歌  
 仙アリ石川文山三十六詩仙アリ歌合廿八左右ヨリ各  
 歌一首ヲ出メ判者ヲ以テ勝負ヲ分メシム於是乎詩合セ  
 舉アリ藤兼良反安詩歌合序曰詩歌合ト云者ハ上古ヨ  
 リ有ケニラ記シ傳ヘガリケニヤ中比建仁ノ攝政此  
 道ヲ下ニ廣メ侍以シ後元久ノ上皇其道ヲ上ニナレ  
 シマシケラシトアリ向陽子一人一首曰凡詩歌合者詩  
 二聯歌二首合之是例也又詩一聯歌一首相對者曰相撲  
 立詩歌合又徂徠ノ南留別志二絶句ヲ三行三字律詩ヲ  
 五行三字二書クト云ハ歌ノ懷紙ノ真似ヲシテ五山ノ  
 僧ノシ出シタルナルベシト書ケル廿七有ケナリ

童謠

○賈銘箴等ノ類古モト詩ト遠カラズ童謠ニ至ツテハ  
 既ニ詩ナリ左傳鸚鵡歌ノ如キ最觀ルベシ風土記所載

祝辭

君乘車我戴笠 他日相逢下車揖  
 君擔簦我跨馬 他日相逢爲君下

諺

宛然トメ古詩ナリ諺ノ如キモ韻法ナキモアレ庠大學  
 子惡苗碩ノ諺ヨリ史記當斷不斷反受其亂孟子雖有智  
 慧不如乘勢ノ如キ皆韻アリ慎子不聰不明不能爲王不  
 瞽不聾不能爲公愈詩二通ル又語アリ韻法擲韻ノ條二

語

詳ナリ多クハ其時ノ人ヲ評判シタル語ナリ晉書顧愷  
 之傳桓玄與愷之同在仲堪坐共作了語愷之先曰火燒平  
 原無遺燎玄曰白布纏根樹旒旒仲堪曰投魚深淵放飛鳥  
 復作危語玄曰矛頭折米劍頭炊仲堪曰百歲老翁攀枯枝

駢語

有一參軍云盲人騎瞎馬臨深池仲堪眇目驚曰此太逼人  
因罷コレヲ語トイフトイヘ凡大二漢武柏梁ノ唱和  
似タリ詩ノ變ナシ又文章ノ中詩ノ如ク對ヲ用ユルモ  
ノヲ駢語ト云才非一鶚難居累百之先智異衆狙遂起朝  
三之怒ト云ノ類ナリ本邦延喜天曆ノ比ノ文章皆駢語  
ナリ

掩韻

○本邦掩韻之戲アリ韻填トイヘリ是ハ古集ノ内又ノ  
耳慣ガル詩ヲ抽出シ韻礎ノ一字ヲ掩ヒ入又左右ニ對  
坐シ彼此技取りテ番ヒ其韻ヲ射ルナリ而メ其勝負ヲ  
争ヒ負タル方ハ負業トテ饗應スルナリ源氏物語柳卷  
二出ツ

和詩

○詩ハ人情ノ言語ニテ盡ス事能ハズ咨嗟詠嘆ノ餘ニ  
發スル者ナレハ何レノ國ニモアルベキ事也本邦ニ

梵詩

成ル者ヲハ歌ノ字ニテ背譯シタル故詩ノ字ヲカラウ  
夕ト訓セリサレ共畢竟歌ト云モ詩ナレハ和歌ヲ正譯  
セハ和詩トイハンコソ的當ナラメ詩律非ニ始テ國詩  
トイヘリ命名當レシ唐義淨三藏南海寄歸傳ヲ三ノ二  
安咀囉太子馬鳴尊者共ニ詩歌アリ馬鳴又佛本行ノ詩  
ヲ作ルトアリ是天竺ノ詩ナリ經文中ノ偈モ梵語ヲ漢  
語ニ譯シタルハ真面目ハ見エサレ凡亦詩ノ類ナリ仙  
臺僧梅國櫻陰腐譚曰五天南海盛好詩文始過漢地與此  
方非例尚無異也大學士伐掇呵利出家歸俗往復七回自  
嗟詩曰  
由深便歸俗離貪還服緇如何兩種事弄我如嬰兒  
是如何ナル書ニ出タルコトニヤ和梵本來沈約ノ聲韻夕  
カラス梵ニメ詩アラハ和歌ノ漢詩ニ假ルコトナキカ如

言車六  
五十四  
村園新

蠻詩

夕ナルベシ若然ラズンハ唐詩ノ法傳ヘテ梵ニ入ル乎  
漢人此杜撰ヲナスカ正ニ之識者ニ問ベシ梵ノ韻法ハ  
アイウエオノ長短呼ニ過ス悉曇字記者ヲハ安永戊  
戌ノ秋予長崎ニアソニテ舌人吉雄耕牛松村君紀ニ逢  
テ聞ニ阿蘭陀ナドニモ詩アリ其名ヲケツイリ又ハ  
アルスト云亦韻ヲヨム由ナリ阿蘭陀ハ字體ニ正ナリ有  
五其韻法ヲ問ハハ五韻有テ之ヲ用ユトナリ梵ニテア  
イウエオト改ツルヲハエトイフオト改ツル也物真ニ逢  
モノハ事一轍ニ出ヅルト見エタリ今非諧者流國字詩  
ト云者ヲ作リテ樂ムモ此韻法ヲ用ユ是モ自然ト相叶  
フ者ナルヘシ偕此國字詩モ近來ニ出ルハ見エタリ  
淵源ハアル事也僧一休靈照女ヲ贊ニ  
汝ガ親ノ筑ツクリマ祖ニ夕六サレテ

國字詩

助聲

寶ヲウニニスツル 阿麗居士カムス  
ト物語ニ見ユ此物語ハ一休没後百八十餘年ヲ過テ後  
ニ成ル書ニメ過半ハ一休ノ意ニ非ズト見ユレハ強テ  
徴スベキニハ非ザレハ箇様ナル者ハ人家ノ珍トシ藏  
ムル者ヲ得テ寫シタルモ多カルベシ  
○今此邦歌謠ニ其辭ノ外ニ餘聲ヲ雜テ其節奏ヲ助ル  
ト有彼方ニテモ有ト見エタリ蓋簪録ニ上梁詩句首ニ  
兒郎偉ト云三字アルヲ舉重勸カトアレハコノテウ  
サヤエイサ也晉書五行志ニ京師兜鈴曹子ヲ歌フニ其  
唱曰其奈汝曹何トイヘバ今相ノ手ナド云様ノト也樂  
志阿子及權聞歌歌畢輒呼阿子汝聞否後人行其聲以爲  
此二曲ト和漢同日ノ譚ナリ  
○南宋嚴滄浪曰夫詩有別材非關書也詩有別趣非關理

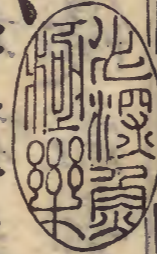
詩教

詩教六  
五十一  
海園藏



也然非多讀書多窮理則不能極其至所謂不涉理路不涉  
 言筌者上也詩者吟咏性情也盛唐諸人惟在興趣羚羊挂  
 角無跡可求故其妙處透徹玲瓏不可湊泊如空中之音相  
 中之色水中之月鏡中之象言有盡而意無窮詩ノ教コレ  
 ヲリ善キハナシ詩ヲ學ブ者能此意ヲ得ハ才ニ從ツテ  
 成ル事アラニ

詩輟跋



山人閑居童子在側曰願聞詩文之  
 別山人曰善哉問也蓋古者書與畫  
 不遠觀之於籀文而可識為詩與文  
 相近誦之於詩書而可考矣於是散  
 為贊銘為歌辭為離騷詩之變也自  
 漢而後字句始定詩與樂府或分或  
 合而詩則五言為宗漢為而魏混然  
 散行齊梁以下儷語諧音其風大變

唐人取二者儷散音韻麗華雄渾離  
琢以為律七言繼盛也律體已立而  
唐以前者總為古詩以分近體其所  
謂言詩非古之古詩也自後世等上  
之則漢魏六朝大不類其體為於是  
渾然散行者與律祖相隔唐人制律  
而後行不拘律者乃唐之古詩也是  
時未有模擬之心則其慕古風者亦  
與今之優孟者異也夫詩文原未遠

則其流派亦伴六朝之文法駢儷厥  
後聲音抑揚宛然長篇之詩也及韓  
昌黎氏興知其不然竟去其陳言行  
以古道詩雖硬語盤空而對語聲律  
馳驅由其範則詩文之別以遠焉初  
盛之諸公方其草創聲音自從容晚  
唐因循詩律漸細至明李滄溟氏以  
極其嚴為嗚呼書畫非他技詩文本  
同胞明體雖詩文異其趣而同出於

摘用則江漢共歸東流今胡清氏矯其弊文風再變則詩亦從之童子曰唐律之從容明律之整嚴不識孰適後否曰昔者李廣之行師軍無部伍營無刁斗就善水草則止舍程不識則正部曲治營陳至明軍士不睡而各立威於邊郡為一時之名將也未

律亦有說乎曰律之立以四韻為唐之造也絕則來遠終行之以律法故總之於律考之南史宋劉昶奔魏之二韻謂之斷句梁正德之奔魏以肉竹火籠之詩槓幹屈曲盡蘭麝氣氤銷欲知懷炭曰正是履霜朝曰一絕則蓋二韻而斷絕止于一解之謂也絕之來遠矣童子唯唯而退維天明乙巳秋久旱得雨早涼初動二三子

律法

三

海園藏

告詩輟刻成申記與童子語者以履其終

浪華藤在衡寫



無此印章者係偽刻

梅園藏版



### 崇高堂藏板目錄

大阪心齋橋筋南久寶寺町

河內屋八兵衛

天工開物

明末應星著  
精麻衣食陶冶舟車金至九冊  
類其產物製造之秘詳明

朱子書節要

朝鮮李退溪先生著  
朱子六德復之書理廿冊  
學一切要九アアム

圓機活法

句ヲ問ヒ詩ヲ正シ例ヲ考ヘ事ヲ用ル等ステ詩ヲ作ル高ニ致者初ニ必用ノ書也

朱子年譜

明葉公回撰  
朱夫子一代ノ行年詳ニ記ス道學者必讀ノ書也

詩輟

和漢古今凡ノ詩ニツカル事悉ク此書ニ載セテ論説ヒザレテ詩ヲ學ブ者ニ至リ

同外紀

朱文公門下諸賢ノ傳事ヲツム年譜ニツキテヨムベキ書也

六如菴詩鈔

上文ノ作家ナルヲ海内ニテ稱ス此集後進ノ進式トスモナリ

白鹿洞書院揭示

關齊先生一冊

來青軒詩集

讀坂岡長洲先生著  
先生詩ヲ好テ其名ニ高シ求テ其高調ヲ見ル

小學句讀

中利楊清先生著  
先生篤實慈良人ニ教ヘ甚多謹テ其校正ノ功

詩則

林東溪先生著  
法理ヲ用事命題等ヲ辨レ古詩賦楚辭一冊

近思錄

羅山先生著  
此書數校アリ或ハ校正ノ功アリ或ハ家藏明抄ノ刻ニテ最善ナリ

唐人萬首絕句選

清泓先生撰

王陽明文錄鈔

本集ノ中ニテ學ヲ授クハ文ヲ抄出ス

古今銘彙

盧門先生輯  
古來文人ノ銘スル乃名山一冊

慎終疏節

慎齋先生著  
禮ノ子タシキ者ニ教ヘテ二冊

翰墨琅瑯

尺牘ヲ學ブ簡便ノ書ナリ今長崎ニ來ル清客ニ此書ヲ座右ニ置テ用テ

先達遺事

關齊先生及門派ノ諸賢并ニ同時諸先生ノ事跡言一冊

竹書紀年

太古竹書紀年之時ノ史ヲ  
戰國ノ時魏ノ塚ヲ發テ二冊  
得ルルニ史ヲ考テ之ヲ書キテ

新刻孝經

備前學校西家先生校  
八字白文訓古改正又素讀  
第一好本ナリ

潛夫論

後漢王符著  
王符隱居シテ此書三千餘篇ヲ五冊  
著シ其時代ノ得失ヲ示スルニナリ

大學新疏

楊東先生著  
孟子章句ニ疏ヲ作テ經傳二冊  
ノ義ヲ示ス

唐國史補

唐李肇著  
唐朝君臣ノ秘事跡ヲ三冊  
國史ニ附スルニ出テ博物ヲ資ス

中庸新疏

石岡作  
宣先生本書ノ火災ニシテ  
破レテ濶洲城山先生補修ス

續記癸亥記

明吳廷翰著  
吳廷翰今名臣ノ行履ニ二冊  
疑ノ所ヲ論シ實問ニ備テ學者ニ益ス

易學啟蒙圖說

馬場信武著  
易學ノ知ルニ  
ハリニ益ス

左傳兵車圖

常山湯淺先生著  
此圖一見シテ兵車一格  
之ヲ得テ制師ヲ知ル

學古篇

明吾江行著  
博ク篆隸ノ古ヲ考ヘテ古篆ヲ  
シテ松ノ印草ニ事ヲ附録ス

和漢明辨

西識大華先生著  
本邦皇統ノ至徳ヲ論ジ異一冊  
邦儒學ノ弊ヲ弁ズ一見識書ナリ

古篆論語

伏山神師著  
古文長等ヲ本據シテ字十冊  
異同ヲ弁ズテ字ニ益ス

循環曆

小泉松年著 檢時曆ヲ委  
解シ農工商ノ作業及ニ願五冊  
望等取方簡シテ法ヲ示ス

王羲之塵鶴銘

晋代ノ大字無  
比ノ珍一冊  
六ノ名跡ナリ

嚴氏濟生方

宋嚴用和著  
古方ヲミテ其法論五冊  
之述ヲ簡シテ備ルニ精撰ナリ

歐陽詢千字文

清人ノ纂  
以テ續刻ニ歐一冊  
注釋書ニ一冊

眼科全書

明哀學淵著  
眼目ノ病論治法得効驗三冊  
之等悉ク備ルニ眼科ノ根本ナリ

趙子昂赤壁賦

赤碑ノ墨本  
教刻ニ一冊  
凡雅俗現賞ノ大字

官增廣和劑局方

李保中  
自命ニ因テ  
增補ス

清王澐千字文

先主善書  
名高ニ出刻一冊  
楷書ヲ字ヲ準ル

三浦洞仙先生著述發行書目

敢語

全壹本

寓意

同

梅園詩集

全二本

天明六年丙午八月

二條通柳馬場東入

京師

林

伊兵衛

書肆

江戸

須原屋市兵衛

大阪

心齋橋筋南久寶寺町

河内屋八兵衛

書目録

直幅

林

野矢

天保六年丙午八月

新刊

全二本

書目

同

清

書本

京都府立中央図書館蔵書目録



Handwritten signature or date

