

延喜式

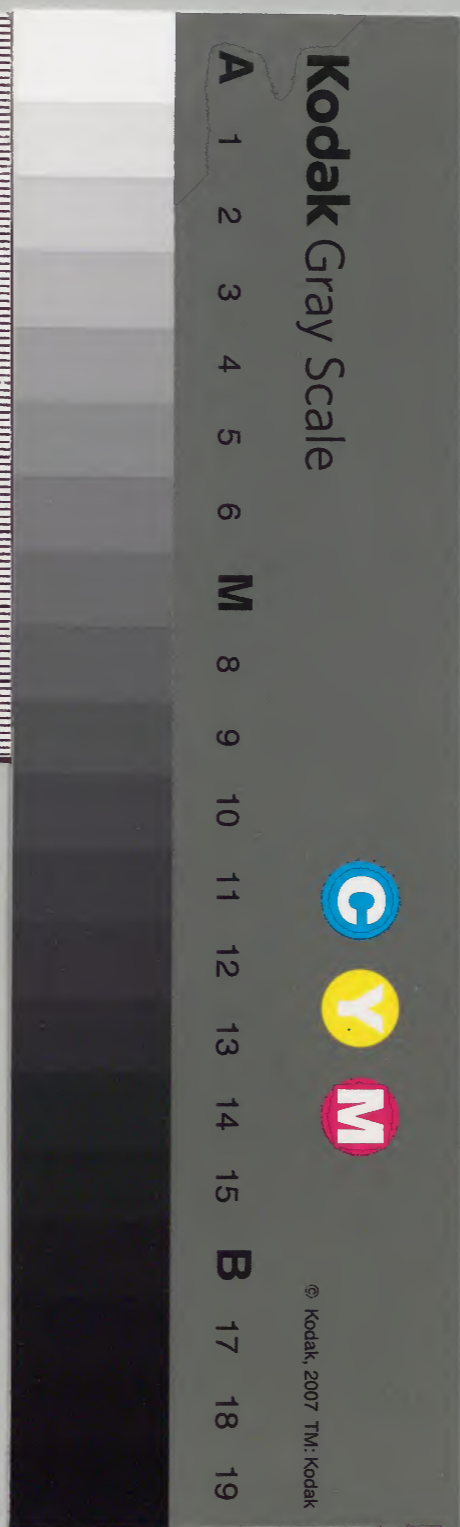
宮内

卅一

				和書門
		八九二一	號	類
	一七五	函		
六一	册	架		

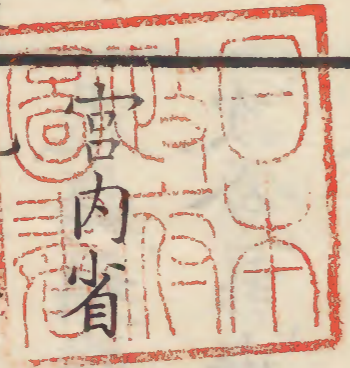
庫	文	閣	内	
三六		八九二一		和書
函	六一	册	號	類
七	架			

内閣文庫	
番號	和 8921
册數	61 (31)
函號	266 39





延喜式卷第三十一



小齋

從四位下行侍從兼出羽守源朝臣齊恒按

凡_下供奉神事小齋人者其日神祇官副祐各一人率宮主卜部等先就宮内廳座次中務丞錄并宮内丞錄各一人率史生等分就西廂舍座時中務引女官等執其名簿移送宮内次文

神今
食小
齋

武官各引官人已下雜色已上等亦送名簿訖
宮内録申諸司名簿進了之狀於神祇官其詞
曰宮内省司司能北人カクヒト名著進了登申神祇
副宣始自八男八女至御膳司人等次次令參
進録稱唯復本座時中務官人已下退出即隨
次令昇廳先卜八男已下御膳司人等次諸司
人等事訖散去

供奉神今食小齋

神祇官卅人伯已下御太政官六人中務省三
人侍從三人内舍人四人内記一人監物一人
主鈴一人典鑑一人大舍人寮十二人内蔵寮
六人縫殿寮二人命婦已下宮人已上卅人命婦
十人宮宮内省三人主殿寮廿二人典藥寮四
人掃部寮七人内膳司八人造酒司二人采女
司十二人主水司六人左右近衛府官人各五
人近衛各卅人兵衛各六人駕輿下各八人已上

御奉

女五位三人女孺已下十七人左右近衛

府官人各二人近衛各十人駕輿丁各八人主

水司官人已下四人左右兵衛各二人

已上供奉中宮

供奉新嘗小齋

命婦已下官人已上卅四人御巫五人采女十

人

已上給食二度

直相五位已上廿人六位已下二百五十五人

北人樂工上卅人下百八十七人

已上給食一度

中宮臈亮一人進一人属一人史生二人舍人

十人左右近衛府將監各一人府生各一人近

衛各十人左右兵衛府尉各一人兵衛各三人

已上給直相食

同宮地人卅二人

女五位三人女孺已上十七人駕輿丁各八人外記一人

史生一人史一人史生一人主水司二人

大嘗
小齋

凡先新嘗之寅日供御并中宮鎮魂祭神八前
 大直神一前供奉諸司上十人中卅人下二百
 六十人並給食新嘗之後巳日東宮鎮魂祭神并大直神及人數亦准此
 供奉踐祚大嘗小齋
 神祇官一百五十人伯巳下史巳上七人史生四人宮主一人彈琴二人
 巫部一人神部卅四人卜部十八人使太政官
 部十二人忌部五人神服七十六人
 十人中納言巳上一人參議一人外記中務省
 七人輔一人史生二人錄次侍從巳上廿人內舍

人十人內記二人監物二人主鈴二人典鑑二
 人大舍人寮卅二人官人二人史生一人圖書寮
 四人官人二人內藏寮廿人官人六人史生縫
 殿寮十人官人四人宮內省五人大少輔丞錄
 一大膳臈八十四人官人二人史生二大炊寮
 廿六人官人二人炊王殿寮廿二人官人二人
 十八人火炬典藥寮六人官人二人侍醫掃部
 寮十人官人二人內膳司十六人官人二人膳
 寮十人掃部八人

造酒司卅人官人二人酒采女司四人官人二人

二主水司十二人官人二人左右近衛府各官

人四人府生一人近衛卅人駕輿丁八人左右

兵衛府各官人二人兵衛廿人左右衛門府各

官人二人府生一人門部廿人語部十五人門

部八人内侍已下數同每年新嘗

大齋

内膳司十四人並膳部采女司廿八人官人二人

采女主水司廿三人官人一人水國栖十二人

笛工五人

供奉神事諸司行列

第一前頭内膳司膳部伴造一人執庭燎盆次采女

司采女朝臣二人左右分列次宮主一人著木綿鬘

次主水司水取連一人執蝦鱒槽次水部一人執志良

加次采女八人一人執刷一人執中一人執食薦一人

執神八枚手箸一人執飯一人執御食薦一人執鮮物干

著_二苜_一干_二次_一内膳司高橋朝臣一人_{執_二鯁_一汁_二漬_一}安曇宿

禰一人_{執_二海藻_一汁_二漬_一}膳部五人_{執_二海藻_一鯁_二羹_一坏_二一人_{執_二海藻_一羹_二坏_一二人_昇}}

羹_二塌_一案_二但_一一人_{守_二棚_一不_二行列_一}次造酒司二人_{官_二一人_一昇_二酒_一案_二但_一}

新嘗祭_二加_一二人_{昇_二黑白_一酒_二案_一}

凡踐祚大嘗會夜輔二人於廻立殿下候之。

天皇御悠紀王基殿各分_二左右_一膝行且鋪御前

道葉薦_二還_一御廻立殿亦如此_{具_二見_一掃_二部_一寮_二式_一}

凡神今食新嘗祭夜丞録各一人與神祇官共

侍内裏檢校御膳進退

凡新嘗祭所供官田稻及粟等每年十月二日

神祇祐史各一人率_二卜部_一省丞録各一人率_二史

生_二共_一向_二大炊寮_一卜定應進稻粟國郡_二卜_一了_二省丞

以奏狀進内侍内侍奏了_二下官_一官即仰下

凡神今食新嘗祭明日平旦大殿祭省輔已上

率_二諸_一忌部等至延政門令大舍人_二叩_一門闈司傳

宣如常輔入奏_{諸_二奏事_一皆_二其詞_一曰_二宮内省申_一}

大殿祭

此云於保登能保加比

供奉

年登

神祇官姓名率忌

部氏候登申

凡神今食新嘗會所須卜塚廿口卜竹廿株日

影二擔並申官請受

凡釀新嘗黑白二酒者每年九月二日省與神

祇官共赴造酒司卜應進酒稻國郡訖省丞以

奏狀進内侍内侍奏了下官官即仰下其新用官田稻

其供奉酒部以下亦用卜食者

凡踐祚大嘗會辰日省奏曰宫内省申久神事

申給年登神祇官位姓名候登申

凡踐祚大嘗會年省遣史生三人催五國供神

御新雜器河内和泉兩國一人尾張美濃兩國一人備前國一人

凡供奉六月十一月十二月神事御卜官人已

下並給百度食

凡神今食鮮齋及春日大原野園韓神平野鎮

魂祭等日辨官令官掌召省錄稱唯進就版位

即宣令給食錄稱唯差退唱膳部二聲膳部稱
唯錄宣給食即給饌行酒。

允新嘗會解齋并鎮魂東宮亦同園韓神祭丞已上

一人與諸司共和儻。

允諸祭祀日官人史生省掌各一人向祭所行

祈年祭五位一人六位一人參神祇官。

鳴允四月中酉日鴨祭丞一人錄一人史生一人

省掌一人臨祭所檢校饌物。

祝奠允春秋釋奠丞錄史生省掌各一人向大學寮

檢校饌具。

月次允六月十二月月次祭所參五位一人六位已

下官人一人。

御麻允六月十二月晦日神祇官供奉御麻御贖其

日申時陳列御麻等物省輔若丞進候延政門

大舍人叫門如常闡司傳宣訖輔入奏其詞曰

宮內省申御麻進登神祇官姓名御門候登

申中臣捧御麻進中臣女於殿上轉取供奉畢
復本所更輔入奏其詞曰宮内省申久御贖進
年神祇官姓名倭河内乃忌寸部四國乃卜部
等登等登申中臣等入行事如常儀畢退出
餘月晦日奏進御麻儀亦同即輔已下史生已上參大祓所
錄送刀禰數札二枚一送中務省一送式部省
凡御并中宮御贖及祭忌火庭火御竈神平野
御竈神新雜物神祇官所受待彼官移文充之

春宮坊并齋院陰陽寮所受待中務省移文充
司所祭亦同

之

教禊

凡賀茂齋内親王四月後禊之日丞錄各一人
史生一人省掌一人率供奉諸司參祓所

御贖

凡神祇官年中所須月別晦日御贖新金人銀
人各二百卅枚鐵人廿八枚缶蓋廿枚各仰所

司色別造備隨請充之中宮東宮並在此内具見木工式

奏御卜

凡六月十二月奏御卜其詞曰宮内省申久御

體此云於御卜供奉留礼事申給登年神祇官姓名

候登申

諸節
雜器

凡供奉諸司所請諸節并年祈雜器皆起十一月大嘗會始用中取机并槽臼杵槽等随損請替

最勝
會

凡正月最勝王經齋會丞録各一人率史生四人日別臨檢供養

孟蘭
盆

凡七月十四日早朝丞録各一人率史生二人

冰樣
腹赤

向大膳職檢校七箇寺孟蘭盆供物

凡藏冰之處收冰多少及冰厚薄每處具録元

日羣臣未喚之前省輔已上將本司入奏并進

冰ヒノタメシ樣其詞曰宮内省申久主水司能今年收留太

冰合若干處冰若干室厚若干寸已下若干寸

已上益自去年若干室減自去年若干室供奉

留礼事申給又太宰府進留礼腹赤乃御贄一隻長

若干尺進樂久申給登申

巡行

凡車駕巡行京外還宮日神祇官進御麻者省承以上一人候宮門外奏其詞曰宮内省申久

御麻進年登神祇官姓名候登申若遊覽經宿還行宮者亦同

昌禰

凡典藥寮五月五日進昌禰省輔已上與本司共入奏進其詞曰宮内省申久典藥寮能進五

月五日能昌禰又人給乃昌禰進登申

紫

凡十二月晦日平旦輔以上率典藥寮奏進年新御藥并人給白散及殖藥樣色目見其詞曰

宮内省申久典藥寮能供奉禮元日御藥臘月

御藥人給白散又殖藥樣進登申

諸節

凡諸節賜群官饗者正月一日十六日九月九日等三節親王已下次侍從已上及命婦大歌

立歌人國柶笛工九月九日除大歌正月七日

十七日五月五日七月廿五日十一月新嘗會

等五節親王已下五位已上及内命婦大歌立

歌人國柶笛工正月七日加諸司主典已下并女孺十七人大射七月廿五日

相撲並除命婦以下笛工以其食法見大膳大

上五月五日除大歌立歌其食法見大膳大

炊等式其食法見大膳大

允諸節會給饌者當日平旦陳置饌具於便處

幄下大膳官人已下膳部已上就幄丞錄率史

生等檢校饌具群官未入之前大膳職造酒司

預陳

允正月五月兩節供奉諸司伴部者預前申官

並給衫禪色目見本司式

允諸司供膳人等給潔禱并禪

允供奉雜物送大膳大炊造酒等司者皆馱擔

上豎小緋幡以為標幟其幡一給之後隨破請

替以内侍印印之

允每年正月十五日辨官及式部兵部會集於

省相共檢校諸司所進御薪訖省丞錄各一人

率史生二人就主殿寮檢校御薪數并好惡其

行事諸司給粥并酒食

御薪

諸國

凡正月十六日於省廳給男女饗承宣命其詞

曰今宣久常毛給大食給波久宣

凡遭穢之人御薪者過穢限後令進

凡彈正巡檢之日給百度食

諸國所進御贄

山城大和攝津河内和泉志摩近江等七國年中

節大和志摩若狹紀伊淡路等五國年中參河

若狹紀伊淡路等四國正月三日節新伊賀尾

張美濃越中丹波丹後播磨美作備前紀伊阿

波等十一國同三節雜給

諸國例貢御贄

山城國平粟子大和國干鯿子河内國木連子攝津

國皮蘭和泉國鯛伊勢國推子蠟志摩國深海

尾張國雉遠江國甘葛煎子駿河國甘葛煎子伊

豆國甘葛甲斐國青梨子相摸國甘子近江國郁子

氷魚鮒鱒信濃國梨子干棗姬胡陸奥國昆布

布若狹國毛都久於期越前國甘葛煎推子穉

氷頭能登國甘葛煎越後國甘葛煎丹波國甘葛煎推

背腸穉海藻子平粟子丹後國甘葛煎但馬國搗栗子甘葛煎

搗栗子穉海藻因幡國甘葛煎推子播磨國推子搗

海穉海藻美作國甘葛煎推子備前國甘葛煎備中國甘葛煎

煎諸阿波國甘葛煎太宰府甘葛煎

成甘葛煎右諸國御贄並依前件省即檢領各付所

司例貢御贄直進内裏其甲斐相摸信濃

太宰等返抄申官行下納贄殿亦准此自餘諸國

省與返抄

凡太宰府所貢御贄者調物二千二百九十二

斤中男作物及梁作并厨作等物斤物一千七

百七十八斤斗物二石二斗八升並收贄殿其

收贄之日省丞録各一人率史生二人共就贄

殿檢納畢申官給返抄

凡給諸王時服者歲滿十二年每年十二月京

諸王

諸王

諸王

知書三卷第三十一
十一

職錄名送省省付正親司勘會虛實訖即申省
省錄申官下符給之

凡給男王春秋時服者丞錄史生各一人向正
親司勘見參者給之若不參過百日者申官返

上女王不在此限

凡親王諸王名籍者皆於正親司案記其有品
內親王若有請事者申省省受申官即朝參及
勅召者申縫殿寮又內侍知之

凡無位諸王卒者待京職移下符正親司勘會
申省省即申官

凡省營田卅町大和國九町山城河内二國各八町攝津國十五町獲稻

町別五百束割其苗子充營種新其造酒司新

米二百十二石九斗二升六合九勺九撮國司

各割獲稻之内充功賃令春運之

凡省營田稻踰年之後不任供御皆悉為糙收

納別倉莫混正稅

延喜式卷第三十一
十五

凡省營田收納帳自官下省即令大炊寮支度
年中供御稻糯粟等數申省省即申官官下符
民部省省奉充中宮東
宮亦同

凡營官田者當國長官專當行事若有遭損者
省遣丞已下一人史生一人巡檢其收獲多少
及用殘數並省奏聞其詞曰宮内省申久内國
今年供奉三宅田合若干町獲稻若干束其年
以往言稻若干束惣若干束供奉礼
流事乎申給

波久申

凡應給諸司月新魚宗者省司每月臨勘厨庫
見物多少及可蠹之物申官充用勿致蠹腐臨
時雜用准此

凡出納官物者諸司及本司並給百度食諸司
官人
數見監物式但每
司各率史生一人

凡諸司可返上之雜物官符到後一月不進者
具錄色目申官若省遺漏致怠者交替之日拘

其解由

凡諸國女丁者省檢校分配諸司其糧每月准

仕丁移民部省踐祚大嘗之時抽出充造酒司令春酒米

凡諸節會吉野國柶獻御藝奏歌笛每節以十

七人為定國柶十二人笛工五人但笛其十一

月新嘗會各給祿有位調布二端無位庸布二段

凡被管諸司考選文并內親王家令已下考文

六年一除

凡典藥寮味原牛牧帳一通年終令進其課欠

乘并斃死及用遺等省共勘知

凡蕃客資具雜物者各納本司庫待客徒入朝

之時令出用

延喜式卷第三十一

延長五年十二月廿六日

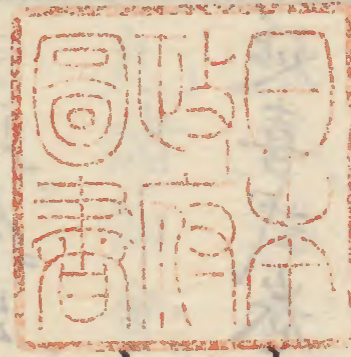
外從五位下行左大史臣阿刀宿禰忠行

從五位上行勘解由次官兼大外記紀伊權介臣伴宿禰久永

從四位上行神祇伯臣大中臣朝臣安則

大納言正三位兼行民部卿臣藤原朝臣清貫

左大臣正一位兼行左近衛大將皇太子傳臣藤原朝臣忠平



Faint bleed-through text from the reverse side of the page, including characters like '大納言' and '左大臣'.

