

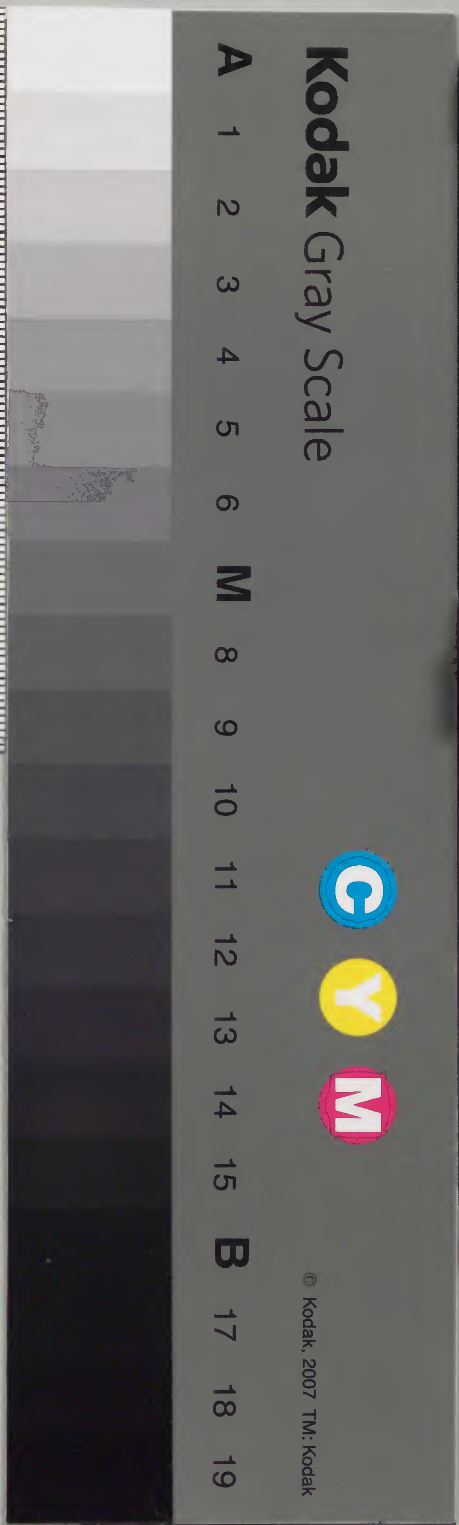
西湖遊覽志

十二之四

			九	漢
一	二	三	四	書
六	七	八		門
冊	架	函	號	類

庫文閣內			
三	九		漢
函	一	二	書
一	六	八	
架	冊	號	類

內閣文庫			
番號	漢	9118	
冊數	16	(5)	
函號	292	54	

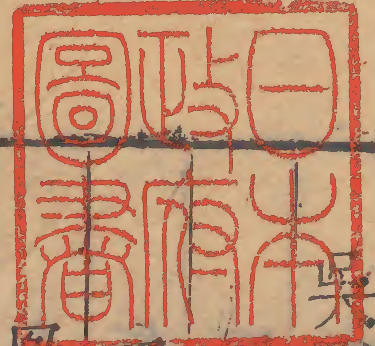


西湖遊覽志第十二卷

錢唐 田汝成 輯撰

會稽 商濬 重校

吳山



吳山春秋時為吳南界以別于越故曰吳山或曰以伍子胥故訛伍為吳故郡志亦稱胥山在鎮海樓之右蓋天目為杭州諸山之宗翔舞而東結局于鳳凰山其支山左折遂為吳山派分西北為寶月為蛾眉為竹園稍南為石佛為七寶為金地為瑞石為寶蓮為清平總曰吳山奇萼危峰澄湖靚壑

西湖遊覽志

卷之十二

江介海門回環拱固扶輿淑麗之氣鍾焉是以邑
居叢集華豔工巧殆十萬餘家聲甲寰宇恢然一
大都會也其陟山之徑有門曰登高覽勝石磴斗
折可數百級許元時平章荅剌罕脫歡所甃也立
而環眺則官司解署衛鎮崇巖闐街衢紅塵霧
起市聲隱振漏盡猶喧道院僧廬晨鐘暮鼓青樓
畫閣雜以笙歌升其巔則縹緲凌虛碧天四匝山
川包界脈絡縷分或昂而爲首或穹而爲脊或掉
而爲尾若亂若聯運掌可數楊仲弘同平章巉巖
子山吳山晚眺詩山椒翬構四垂寬上相旌旗會

覽觀旁近江湖天廣大上連星斗界清寒龍宮永
鎖函書闕鳳嶺重唳苑樹殘此際獨無雲蔽日正
宜翹首望長安○陸天錫錢唐驛樓望吳山詩仙
居時復與僧鄰簾幙人家紫翠分後嶺樓臺前嶺
接上方鐘鼓下方聞市聲到海迷紅霧花氣漲天
成綵雲一代繁華如昨日御街燈火月紛紛

忠清廟東嶽中興觀玉樞道院至德觀惠應廟承天靈
應廟

忠清廟以祀吳行人伍員者員字子胥楚大夫奢之
子平王以讒殺奢子胥奔吳說吳王闔閭伐楚以

報父仇吳遂以伯入越棲越王勾踐于會稽越使
行成子胥諫不聽卒赦越頃之吳伐齊越率其衆
而朝吳子胥諫曰是豢吳也不如早從事焉又不
賜之屬鏤以死浮尸江中吳人憐之立祠江上因
命曰胥山廟唐景福二年封廣惠侯宋大中祥符
間賜額曰忠清封英烈王紹興三十年改忠壯嘉
熙間海潮大溢彌望七八十里隕爲洪流京兆趙
與權禱于神水患頓息乃奏建英衛閣于廟中元
末燬 國初重建正統十四年重修每歲以九月
二十日致祭唐盧元輔胥山銘序略云有吳行人

伍公子胥陪吳之職得死直言千五百年廟貌不
改漢史遷曰胥山今云青山者謬也伍公絕楚出
疆在平爲未宦臣在奢爲旣壯子坎塹伏節乞師
于吳五戰至郢先王有言撫則后虐則仇成湯用
爲大義孔子立爲大經子胥修爲大仇騷人賦爲
大怨則前戈鞭墓非倒行也後戈走昭非逆施也
夫差旣王宰嚭受賂太伯廟血將乾公朝焉宴焉
入則諫焉屬鏤之賜竟及其身鴟夷盛屍投于水
濱憤排鼓怒配濤作神迄今一日再至海鷗群飛
陽侯夾從仲秋闕望杭人以旗鼓逐之百城聚觀

西清志 卷之八 二
大耀威靈蕩滌千里洪波砥平有滑有脂有鹹有
醒遙實乎下庭山海梯航雞林扶桑交臂乎卯階
金狄在戶雷鼓在堂魏罇漢豆六代笙簧可謂奉
天爵之馨香獲神人之盛禮佐皇震怒驅叱大邪
萬里永清人觀斗氣銘曰武王鉞紂子胥鞭平爲
人爲父十死一生矯矯伍員執弓挾矢杖其寶劍
以謁吳子稽首楚罪皆中紂理蒸報子妻殲鉏直
士赫赫王閭實聽奇謨錫之金鼓以號以誅黃旗
大舉右廣皆朱戮墓非赭瞻昭乃烏後王嗣立執
書不泣顛越言潤宰嚭讒輯步光欲飛姑蘇待執

吾則切諫抉眼不入投于江上自統波濤晝夜兩
至懷沙類騷洗滌南北簸蕩東西夷蠻卉服罔敢
不來雖非命祀不讓瀆濟帝帝王王代代明明表
我忠哉○王介甫廟記銘曰烈烈于胥發節窮逋
遂爲策臣奮不圖軀諫合謀行隆隆之吳厥發不
遂邑都俄墟以智死昏忠則有餘胥山之顛殿屋
渠渠千載之祠如祠之初孰作新之民勸而趨維
忠肆懷維孝肆孚我銘祠庭示后不誣○宋王儼
詩朝驅下越坂夕飯當吳門停車訪古跡靄靄林
烟昏青山海上來勢若遊龍奔星臨牛斗域氣與

東南吞九折排怒濤吐吸天地根落日見海色長
 風捲浮雲山椒戴遺祠興廢今猶存殘香吊木客
 倒樹哀清猿我來久沉抱重此英烈魂吁嗟屬鏤
 鋒置爾國士寃峨峨姑蘇臺棘榛曉露繁深居麋
 鹿遊此事誰能論因之毛髮豎落葉秋紛紛○高
 季迪詩地老天荒伯業空曾于青史見遺功鞭屍
 楚墓生前孝抉目吳門死後忠魂壓怒濤翻白浪
 劍埋寃血起腥風我來無限傷心事盡在越山烟
 雨中萬曆二年督撫萬安蕭公按浙重修前殿刑
 部員外沈友儒為記

東嶽中興觀宋大觀中建理宗書東嶽之殿以賜道
 士陳壽文謝表云琳館肇新位定東方之震宸奎
 寵錫光昭南面之離道日普明宗風益振竊以泰
 山之主實為方嶽之宗眷此神臯首從祀典當奎
 婁之躔次控青代之要衝鬱然膚寸之雲徧作崇
 朝之雨權既尊於管攝向當取于發生臣壽文浪
 跡江湖猥司香火甫鳩工之有日忽渙號之自天
 書燦龍章增重湖山之勝墨香鳳翥於昭雲漢之
 光聳三極之具瞻翁萬靈之拱護齊休宗社永鎮
 乾坤茲蓋恭遇陛下既聖多能清心寡慾仁恩溥

博撫先王必世之時厚德施生致大道無爲之化
兵鋒偃息民俗阜安瑞露凝甘景風吹暖際此清
閒之宴游茲翰墨之林遂致微臣亦從所禱臣應
對灑掃仰瞻御畫之星垂曉夕焚修願祝皇圖之
嶽固元季燬 皇明景泰間重建成化十年大火
忠清海會諸廟宇悉燬觀亦延燼嘉靖十一年道
士徐志源重建侍郎江曉爲之記觀側有聖母池
圍以石欄今廢

玉樞道院俗稱神霄雷院天順六年道士吳致中建
至德觀在宋渾儀臺側十一曜太歲堂也紹興間

端平三年理宗書額曰至德之觀元至正燬渾儀
無存行省丞相達識帖木兒重建構星宿閣塑三
天帝真五星九曜周天星宿后土神殺之象今俗
第稱星宿閣而諸像泯矣元末燬天順六年道士
吳志中重建成化甲午大火諸廟皆焚而茲觀無
恙每歲迎春奉勾芒之神于此
觀側宋有太史局置神御殿以奉昊天上帝皇地祇
太祖太宗高宗寧宗理宗之神測驗渾儀所臺上
有渾儀下有土圭

惠應廟俗呼皮場廟相傳有神張森相州湯陰人縣

西泠志 卷之十一 六
故有皮塲鎮萃河北皮鞞蒸潰產蝎螫人輒死神
時爲塲庫吏素謹事神農氏禱神殺蝎鎮民德之
遂立祠凡疹疾瘡瘍有禱輒應漢建武間守臣以
聞遂崇奉之傍邑皆立廟宋時建廟于汴京顯仁
坊建炎南渡有商立者攜神像至杭州舍于吳山
看江亭因以爲廟額曰惠應咸淳德祐累封王爵
兩廡繪二十四僊醫相傳佐神農氏採藥者也當
宋時頗著靈異有處州葉生奉神甚虔下第不能
歸謂同舍曰明當禱皮塲乞錢三萬衆皆哂之及
還曰神許我矣明日薄暮有近郡太守以三萬招

館客衆以失意不欲往葉亟往自獻得錢符昨數
瀕行須一力荷擔又往禱之喜曰神許我矣旣裝
束杳然無人乃令齋僕齋行同舍曰此僅可抵江
下柰渡江何葉生曰吾所恃惟神他非所慮也長
揖徑出至午齋僕回舍云葉上舍登舟時一鄉夫
自江西來云與隣居欣然隨去矣衆皆異之數日
同舍生自越州回乃與葉生同舟者云是日中流
風作檣什舟中人驚怖欲死而葉生熟睡齁齁也
俄而風生檣起舟人言危時見金甲巨人仗劔坐
篷上葉生竦然曰此吾所奉皮塲大王也啓筭出

百濟志 卷之十一 七
繪圖舟人驚服

承天靈應廟舊為天地水府三官堂故俗稱三官廟
宋龍德三年建名玉虛觀紹興四年改冲天觀尋
燬端平三年重建改賜今額有天開圖畫閣清暉
亭元末燬洪武二十三年道士嚴一清重建弘治
七年道士沈玄理章德芳相繼修之元吳訥登吳
山留題承天觀詩滿目盡樓臺路從山頂來潮生
沙岸沒雲破海門開官舍籠鵝去道人騎鶴回題
詩向何處石壁掃蒼苔○東軒詩孤客憑危正惘
然江南春盡落花天海門黑送千艘雨城郭青炊

萬竈烟燒藥金爐猶伏火射潮鐵箭久離絃伍員
白馬今何在幾處荒臺野鹿眠○宿承天觀用楊
廉夫韻詩承天觀裏開圖畫吳越山河一覽中半
夜月明湖水白五更日出海門紅綵船春晚笙歌
歇粉堞風高鼓角雄十二闌干都倚遍歸心飛過
大江東○劉伯溫承天觀詩吳山頂上承天觀玉
牒金符鎮地靈百尺樓臺依斗極九霄風露出窓
櫺江聲洶湧蛟龍闕雲氣虛無翡翠屏見說蓬萊
恰相對僊凡只在隔滄溟○張伯雨清暉亭詩萬
瓦連雲人世罕一雞啼日海波紅欲窺倒影青冥

外故著危亭紫翠中

石佛山海會寺

石佛西聯寶山南面瑞石舊有大乘石佛寺宋嘉熙間僧鑿石爲三佛元至正間河西僧朶羅只募緣莊嚴建寺居之改名智果院

海會寺吳越王建舊名石佛智果院宋大中祥符間改名積善海會寺嘉泰間燬至正間重建平章巖巖子山書大海會寺額御史大夫慶童書觀音寶殿額成化十年火踰年僧浩中重建其下有康張廟以奉威濟善利孚應昭烈康元師東平忠靖洪

濟景祐張元帥

寶山百法寺報功祠寶奎寺玄妙觀施公祠忠節祠真聖觀普光庵

寶山東接石佛山蘇子瞻同秦仲二子遊寶山詩平明已報百吏散半日來陪二子閒立鶴低昂烟雨裏行人出沒樹林間○寶山新徑詩藤稍橘刺元無路竹杖棕鞋不用扶風自遠來聞笑語水分流處見江湖回觀佛國青螺髻遍踏僊人碧玉壺野客歸時山月上棠梨葉戰暝禽呼

百法寺在石龜巷宋建炎初僧寶寧建有大佛半身

西山志 卷之十一 九
依山鑿石爲之淳熙十四年賜額廣潤元時改額
百法趙子昂書元末燬 皇明天順元年僧道冲
重建

寶奎寺在寶山頂宋丞相喬行簡故第奇石峭拔東
望海門如在咫尺紹定間理宗幸其第書見滄二
字賜之勒之崖石遂舍宅爲寺以寶奎請額詔從
之元季燬 皇明弘治間重建尚書洪鐘爲之記
郡人茅瓚讀書寺中嘉靖十七年狀元及第因號
見滄而作亭覆石上

玄妙觀在石龜巷唐末爲紫極宮梁開平二年改真
聖觀宋天禧中郡守王欽若奏徙天慶觀額于此
理宗書天慶之觀以賜內有真宗賜王欽若詩高
宗書道德經石刻元時改玄妙觀尋燬洪武間有
陳四者佃其西之半陳無子捨道士俞復中重拓
之觀始復舊後有石洞幽雅陰寒夏遊最快先是
觀中有蕉花一株以盛衰卜休咎方玄妙改額時
蕉花盛開有趙道士居之一日羽客來訪趙適他
出客題詩蕉葉云午夜君山玩月回西隣小圃碧
蓮開天風香霧蒼華冷名籍因由問汝來又曰白
雪紅鉛立聖胎美金花要十分開好同子往瀛洲

看雲在青霄鶴未來識者以爲呂洞賓也自是士
夫題詠甚多今摘其著張翥詩遠別仙人黃石翁
一龕烟火領祠宮青衣洞僻荒臺雨白馬山寒古
木風金鼎空歌聲渺渺蒲團宴坐自濛濛不知巖
客重來否零落蕉花石沼中○吳全節詩樞皮書
壁走龍蛇池上芭蕉又見花北闕恩承新雨露西
湖光動舊烟霞春風日長玄都樹秋水星回碧漢
槎脩月功成三萬戶藥珠宮裏誦南華○吳伯尚
詩吳山宮闕碧龍從歸去還棲第幾峰身上衣如
華表鶴手中筇是葛陂龍題詩嘗見仙人過採藥

惟應海客逢聞有著書藏石室何年爲啓白雲封
○歐陽玄詩羽衣榮捧紫芝泥除道松關驛馬嘶
水國蜚符驅海鱷雲房解榻聽天雞月中桂子吹
香送池上蕉花與屋齊珍重穀城黃石老輕身許
我躡丹梯○葉明誠詩黃石山人白玉冠手持千
歲青琅玕吐吞日月修內景呼吸風雨來雲壇蕉
池春漲烟霧濕松几仙筆蛟龍蟠天香滿神騎鶴
去雞犬夜夜聞雲端○揭傒斯詩誰道錢唐非昔
日神宮仙館參差出天慶已開玄妙門桃花猶結
千年實仙人巖客題詩處道士著經曾姓褚舊人

雖有馬先生年幾一百猶童孺永昌門外浙江潮
趨潮暮暮復朝朝仙人一去不可招蓬萊願往那
能橋鍊師歸領祠宮事淨洗塵心養真氣滿城煨
燼猶哭聲空有吳山千文翠

施公廟在石龜巷口其神曰施全宋殿司小校也紹
興二十年二月全憤秦檜奸邪誤國俟其入朝懷
刃刺之不克被執檜罵曰汝病心耶全曰丞相病
心耳通虜欺君戕剝忠義非病心何以有此檜大
怒命磔于市郡人且哀且憤詬曰此不了事漢也
相與立祠祀之歷元季燬國朝天順間重建

忠節祠 皇明嘉靖十六年御史周汝員等建以祀
吳行人伍公員唐僕射褚公遂良宋少保岳公飛
明太傅于公謙者事見各祠墓紀中先是弘治十
年御史姚壽建忠節坊爲亭貯碑以記其事歲久
亭圯至是建祠而御史傅鳳翱定以每歲八月十
五日致祭

真聖觀後唐乾符間建吳越王改兩浙老君廟元季
燬 皇明正統九年重建

曾光庵在忠節祠北元元統間丞相莫華捨地僧法
藏建有玉壺池吳波泉

七寶山通玄觀七寶庵定水寺開寶仁王寺

七寶山在宋天慶觀後今白馬廟巷之西舊有寶嚴院廣嚴院櫻桃園並廢○寶嚴院唐清泰二年錢氏建名瑞隆宋治平二年改今額有垂雲亭借竹軒秦少游曾宿軒中夢天女以維摩像求贊淳祐間建佛閣理宗書無量福海四字扁之蘇子瞻佐郡時有雲閣黎者寓院中閉戶十五年謝絕人事日禮觀音經忽一日留偈端逝偈云誦經一字禮一拜頭白眸眇坐塵界天雞臨夢啼一聲明月一輪觀自在子瞻吊之詩云雲師來寶山一住十五

秋讀書常閉戶客至不舉頭去年造其室清坐忘百憂我初無言說師亦無對酬今來復扣戶空房但颺颺云已滅無餘薪盡火不留却疑此室中常有斯人否所遇孰非夢事過吾何求○廣嚴院吳越王清泰元年建本名瑞慶宋治平二年改額其時有雙竹甚奇透枯樹腹中自其頂出森然並竦司馬文正公賦詩云雙幹格枯腹青青几幾霜龍騰雙角直鯨噴兩鬚長既欲尋支遁安能問辟疆屢來非別意未與此君忘南渡後分院基之半爲御厨營景定初重建○櫻桃園宋時採含桃以薦

太廟者

通玄觀紹興二十九年內侍劉敖入道修真結庵于
此高宗御書通玄二字榜之賜名能真內有壽域
樓萬玉軒望鶴亭謁斗壇白鶴泉慶泉 皇明嘉
靖間法師徐道彰重修其徒郁存方修志存方禱
雨祈晴往往靈驗觀中修竹蔭庭赤日無暑虞伯
生詩仙壇遙接上真宮楚越閩洋一望中南北高
峰雲杳靄東西天目雨溟濛金輪旋動仙音作樓
閣縈迴複道通雲鶴仙人無定跡颺輪時轉望三
峰○張翥詩羽蓋翩翩下九重江鄉秋晚滯仙蹤

信傳真府憑青鳥劒舞瑤臺走碧龍頃刻風雲
五嶽須臾雨澤慰三農慙慙欲問叅同契雙鳥遊
飛未易從

七寶庵元延祐間道士玄谷建至正間貝一默重修
定水寺宋乾道八年建于萬松嶺嘉定八年移清波
門外元至元十三年築城徙七寶山

開寶仁王寺宋汴京開寶寺有仁王院高宗南渡僧
慧照隨駕卓錫于此遂建寺如汴京紹熙二年賜
額景定五年燬 皇明景泰間重建尚書孫原貞
記薩天錫登橫山閣詩千尺青蓮座烟霞擁地靈

山川幾兩屐日月兩浮萍鳥度天垂海龍歸水在
瓶深堂說法處應有石頭聽

三茅寧壽觀雲居聖水寺

三茅寧壽觀在七寶山東北本三茅堂相傳三茅君
長盈次固李衰秦初咸陽人得道成僊自漢以來
崇祀之宋紹興二十年因東京舊名賜額曰寧壽
觀并畀古器其一漢鼎高尺有九寸廣尺兩耳旁
出曲上三尺牛首識云有漢建元三年八月作牛
鼎祀太室銘曰惟甲午丙寅帝若稽古肇作宋器
審厥象作牛鼎格于位室從用饗億寧神休惟帝

時保萬世其永賴其一唐鍾識云丙辰九月二十
四日常州澄清觀文冠王玉僊作河東薛泚爲之
銘口上德願而鑄洪鐘僊聖依而人天從霜朝聞
兮窈窕月夜聽而春容蓮花生而腰淨頂銜繞于
盤龍響上徹于天外聲下徹于九重庶長空于鬼
獄魔屏跡而潛踪其後忽失所在紹興間有鐘震
于太湖濱湖緇黃競舟迎之獨澄清觀舟至凌波
而上一引出之視之乃本觀唐時物也守臣以獻
賜之觀之聲徹雲表孝宗朝出金帛度牒易之置
禁中洪武七年三月錢唐知縣朱復以廢銅鎔之

其一褚遂良小楷陰符經景定庚申理宗以賈似
道有江漢功賜金帛百鉅萬不受詔就觀取陰符
經酬之觀燬于元至元辛巳洪武初重建成化十
年建昊天寶閣棟宇疊飛金碧騰煥環盼江湖渺
歸曉底王元章詩層巒開逕隱空青勃窣槃跚眼
力生蘿磴曉風留宿雨石林寒竹動秋聲城隍下
瞰紅塵海樓閣高標白玉京夜靜何人吹鳳管碧
桃千樹月華明○薩天錫詩揚子江頭春水漲三
茅觀裏碧桃開道人不問天南北夜半月高騎鶴
來

雲居聖水本二寺也雲居庵者宋元祐間僧了元建
聖水寺者元元貞間僧明本建明本立約其徒不
置恒產惟資化緣爲僧家風味至大間沙門指月
拓基廣之掘地四尋得智井甃甃堅好中有佛首
三枚諸相具足遂塗金事之名曰三佛泉巴西鄧
文原爲之銘曰我觀大地積水所載孰疏鑿是太
虛無外掘地及泉視之縈帶如履冥塗破諸障礙
其源淵谷其瀉湍瀨不止不流以與井會瑞相見
前示我三昧彼壞者石實相不壞是實相故遍恒
沙界以一勺其除世渴愛是相是水無在不在我

作銘詩以警盲聵洪武二十四年併聖水于雲居
賜額曰雲居聖水禪寺內有聽松軒了元號佛印
善歌諧以禪爲戲明本號中峰又號幻住博涉經
史洞徹法源爲文操筆立就祝髮時有故宋宮人
楊妙錫者以香盒貯髮舍利叢生遂建塔寺中久
廢成化間僧文紳修復有小像一幅神氣如生相
傳爲中峰自寫上有贊云幻人無此相此相非幻
人若喚作中峰鏡面添埃塵○張仲舉秋日遊聖
水寺詩高處見滄溟西風吹酒醒潮來一片白山
擁萬重青草木如浮動烟塵忽杳冥登臨不可極

吟思滿秋汀○夏原吉詩誰闢雲居境峨峨瞰古
城西湖晴送碧上竺曉分清經鎖千函妙鍾鳴萬
戶聲此中真可樂何必訪蓬瀛

金地山城隍廟梓潼帝君廟火德星君廟

金地山舊有妙果尼寺今廢

城隍廟宋已前在 皇山舊名永固紹興九年徙建
於此宋初封其神爲保順通惠侯咸淳間加輔正
康濟廣德顯聖王元時繪神之夫人子孫像于後
寢洪武元年詔天下各府州縣城隍之神止稱本
號前代封稱咸革并去其像茲廟正神已易木主

寢殿繪像猶存宣德間御史吳訥奉詔毀之

梓潼帝君廟俗稱文昌祠神初祀于蜀唐玄宗幸蜀

封禱左丞相宋元祐二年加封輔元開化文昌司

祿帝嘉熙間蜀破民多徙錢唐而蜀人牟子才

等遂請立廟于吳山其傍立二童俗稱天龔地啞

者是也方神在蜀時吳曦將叛前事之數月神思

昏擾夜數躍起寢中叱咤四顧或終夕不得寢意

頗悔欲但已其弟睨力慫恿之曰是謂騎虎顧可

中道下耶曦家素事梓潼且璘玠以來有禱輒驗

乃齋而請是夕夢神坐堂上已被赭玉謁焉因告

以途且祈卜年之修永神不荅第曰蜀土已悉付

安丙矣又曰安丙才足辦此既寤大喜蓋丙判隆

慶府曦偽授丞相長史託以腹心丙陽順而陰圖

之結楊巨源李好義等勒兵誅曦其他靈驗不可

縷數元末燬國初重建徐一夔作疏云文昌祠

在蜀之潼川實司科舉之事宋南渡後有祠在吳

山之巔蓋蜀士赴舉者所創也自經兵變頽圮弗

治聖朝更化首詔科舉取士乃者賓興而浙司得

人為盛此皆神明陰祐斯文所致而揭虔妥靈之

地弗致崇嚴庸非斯文之恥乎用持短疏徧咨同

志之士共修葺之伏以英靈發現摩迹遠在東川
神氣流通降祥乃及西浙屬文運方興之日應國
家急財之需相我士於棘闈悉登名於桂籍嗟峨
遺廟尚左江而右湖寂寞神棲乃傍穿而上漏既
蒙陰隲之賜敢忘昭報之忱爰務重修有干同志
白驪數至定驚棟宇翬飛黃榜多賢共賀人材輩
出尚資靈貺助我皇家

火德星君廟大火爲宋分野宋以火德王故南渡後
建廟于此以奉熒惑之神洪武中布政使王鈍永
樂中叅政易杲相繼重建今郡人禳火者皆就廟

中蓋遺俗也

瑞石山橐駝峰雪風洞瑞石泉紫陽庵

瑞石山秀石玲瓏巖竇窳窳寒泉涓瀝滙爲澄泓者
往往而有清幽徹骨空翠撲肌湖山奧區罕與倫
比橐駝峰峭削凌空雪風洞谿閉曲徑履舄所涉
栩栩然覺有仙風焉薩天錫詩云天風吹我登駝
峰大山小山石玲瓏赤霞日射紫瑪瑙白露夜滴
青芙蓉飄飄雲氣穿石屋石上涼風吹紫竹掛冠
何日賦歸來煮石篝燈洞中宿

紫陽庵宋嘉定間邑人胡傑居此建集慶堂元至元

間道士徐洞陽得之改爲紫陽庵其徒丁野鶴棄俗全真一日召其妻王守素入山付偈云嬾散六十年妙用無人識順逆兩俱忘虛空鎮長寂抱膝而逝守素遂奉其屍而漆之端坐如生亦束髮爲女冠不下山者二十年薩天錫贈之詩云不見遼東丁令威舊遊城郭昔人非鏡中人去青鸞老華表山空白鶴歸石竹淚乾斑雨在玉簫聲斷綵雲飛洞門花落無人到獨坐蒼苔補道衣其庵久廢皇明正統甲子道士范應虛重建作玉虛望江二樓聶大年爲之記

瑞石山之左宋有天廟紹興四年建正殿七楹爲祐室十有四以奉太祖太宗真宗仁宗英宗神宗哲宗徽宗其後益以高宗孝宗光宗寧宗理宗凡十二主欽宗則缺而不祀設七祀位于殿下橫街之北以祀司命戶竈中雷門厲行設配享功臣位于橫街之南太祖則趙普曹彬太宗則薛居正石熙載潘美真宗則李沆王旦李繼隆仁宗則王曾呂夷簡曹瑋英宗則韓琦曾公亮神宗則富弼哲宗則司馬光徽宗則韓忠彥高宗則呂頤浩趙鼎韓世忠張俊孝宗則陳康伯史浩光宗則葛邲寧宗

則趙汝愚

寶蓮山青衣洞青衣泉重陽庵寶成寺

寶蓮山與七寶山相連舊有寶蓮寺宋嘉定間楊節使廢而爲園徙寺于豐豫門外

青衣洞相傳昔有人至洞口見青衣童子姣好如玉訊之不應逐之不見但聞洞中風雨之聲股弁而出遂名青衣洞洪武中常德丁啓東至杭州夢羽人攜一童子詣啓東云以此子爲君之子問所從來則云青衣洞翼旦往青衣洞訪之見有童子塑像儼然昨所夢也踰年生子曰潤山啓東爲之建

亭覆泉上宣德中潤山以賢良舉爲閩縣主簿道杭州爲之建殿宇

青衣泉浙浙出石罅清鑿毛髮崖壁鑄有唐開成五年南嶽道士邢令聞錢唐縣令錢華道士諸葛鑑八分書題名傍鑄佛像及大字心經山頂巨石墜下有石承之若餌釘然前有石門上橫石梁壁間皆細字水波文不知何年淦水至此宋慶元間韓侂胄賜第寶蓮山下建閣古堂砌瑪瑙石爲池引泉注之名閱古泉陸務觀記云韓府之西繚山而上五步一磴十步一壑崖如伏龍徑如驚蛇大石

西清志林 卷之二十一 十一
礪礪或如地踊以立或如空翔而下或翩如將奮
或森如欲搏名葩碩果更出互見壽藤怪蔓羅絡
蒙密地多桂竹秋而華敷夏而籜解至者應接不
暇左顧右盼則呀然而江橫陳豁然而湖自獻天
造地設非人力所能爲者其尤勝絕之地曰閱古
泉在潛水亭之西繚以翠麓覆以美蔭又以其東
向故浴江之日旣望之月泉輒先得之袤三尺深
不知其幾也霖雨不溢久旱不涸其甘飴蜜其寒
冰雪泓止明清可鑒鬚髮而游塵墜葉常若有物
物呵護屏除者朝暮雨暘無時不鏡如也泉上

亭又中置瓢可飲可濯尤於烹茗釀酒爲宜他名
泉皆莫逮公常與客徜徉泉上酌以飲客時游年
最老獨盡一瓢公顧而喜曰君爲我記此亭使後
知吾輩之游亦一勝也游按泉之石壁有唐開元
五年道士諸葛鑑八分書題名蓋此泉湮伏弗燿
者幾四百年公乃復發之而閱古蓋先忠獻王以
名堂者則泉可謂遇矣游于告老之後視道士爲
有愧其視泉尤有愧也幸且暮得復歸山幅巾短
褐從公一酌此泉而行尚能賦之

寶成寺晉天福中建名釋迦院宋大中祥符間改額

寶成寺有石觀音羅漢像壁間有蘇子瞻寶成院
賞牡丹詩春風小院却來時壁間惟見使君詩應
問使君何處去憑君說與春風知年年歲歲何窮
已花似去年人老矣去年崔護若重來前度劉郎
在千里詩鑄石壁筆法甚邁其旁有歲寒松竹四
字乃成化間吳東升題者

清平山開元寺

清平山在仁孝坊舊有烟霞閣四壁畫古賢像多名
人題詠今廢巷內有郭兒井

開元寺唐玄宗時建宋建炎間徙建于西湖元季兵

燹復徙故址 皇明正統五年禮部尚書胡濙記

劉士亨贈寧和尚詩清平山下古叢林主席知師
道行深菩薩每分香積飯伽藍常護給孤金誦餘
千偈燈生暈坐斷諸緣樹轉陰愧我未能修淨業
塵勞空役利名心

寶月山蛾眉山淺山竹園山

寶月山在布政司對舊有寶月寺上有黑龍潭深窈
如井

蛾眉山在寶月山西有八眼井

淺山有漾沙坑紫坊嶺宋有七官宅楊后宅大佛寺

後改為糧料院

竹園山在今府治之西南吳山一脈獨趨而北隱隱隆起宋安撫趙與憲建閣其上平鑑西湖扁曰竹山閣

西湖遊覽志第十三卷

錢唐 田汝成 輯撰

會稽 商濬 重校

南山分脈城內勝蹟

城闥

鳳山門候潮門永昌門清泰門慶春門艮山門湧金門鳳山門在城南與北關門對俗稱正陽門又東南二里許宋有嘉會門南近鳳皇山為禁垣北闕有和寧門入和寧門透大內直南有麗正門杭州城垣創于隋楊素者周廣三十六里有奇廣于錢鏐者

七十里元時禁天下修城以示一統而內外城隍日為居民所平至正十六年張士誠陷姑蘇據浙西五郡十九年發松江嘉興湖州杭州民夫復築焉晝夜併工三月而完城周六千四百丈有奇高三丈厚視高加一丈而殺其上得厚四之三焉舊城包山距河故南北長時則自艮山門至清泰門以東視舊則拓開三里而絡市河于內自候潮門以西則縮入二里而截鳳山于外禮部尚書貢師泰為之記 明興遣曹國公李文忠將兵取杭州守將潘元明納欵城隍皆如元舊○宋時和寧門

內有學士院院內有玉堂摘文堂王仲衡詩云玉堂晝永暑風微簌簌飛花落小池徙倚幽欄憑問訊夏鶯飛出萬年枝

候潮門在城東而近南宋時有便門保安門今廢

永昌門在城東宋名新門俗稱草橋門

清泰門在城東宋名崇新門俗稱薦橋門又稱螺螄門

慶春門在城東宋名東青門俗稱菜市門門之左宋有皇城司營武安泉水甚佳

艮山門在城東而近北俗稱壩子門艮山者南山之

盡脉也高不踰尋丈今已陵夷莫可指索沿城五六里漫爲平原土沃疇腴禾藪芄茂蓋餘氣之散衍耳

湧金門吳越王建門內有湧金池金華令曹杲所鑿也

衢巷河橋

入鳳山門而北至鎮海樓其街之東爲雲錦橋義和坊義井巷集義巷通江橋懷信坊西爲仁孝坊壽域坊天慶坊保民坊長慶坊

雲錦橋宋稱六部橋東通候潮門大河之水自龍山

闡入鳳山水門從南而北首過此橋次安和橋黑橋州橋通江橋會茆山河次望仙橋新宮橋會小河次三聖橋佑聖橋榮府橋柴塚橋積善橋清泰橋豐樂橋油局橋惠濟橋仙林橋登雲橋梅家橋折而西次通濟橋葛家橋天水院橋出武林水門洗馬橋抵德勝壩官商馳騫舳舻相銜晝夜不絕

○六部橋之對宋有六部部各有尚書侍郎郎中員外郎凡二十四司吏部掌文武官吏選試擬注資任遷叙蔭補考課之政封爵策勲賞罰殿最之法其屬四曰尚左尚右侍左侍右曰司封曰司勳

曰考功戶部掌人戶土地錢穀之政貢賦征役之事其屬四曰左曹右曹曰度支曰倉部曰金部禮部掌禮樂祭祀朝會宴饗學校貢舉之政其屬四曰儀部曰祠部曰主客曰膳部兵部掌儀仗鹵簿武舉民兵廂軍士軍蕃軍四夷官封承襲之政輿馬器械之數土地城隍堡寨烽燧之圖籍其屬四曰兵部曰職方曰駕部曰庫部刑部掌刑法獄訟奏讞赦宥叙復之政敕律章程之式其屬四曰刑部曰都官曰比部曰司門工部掌城郭宮室舟車器械符印錢幣山澤苑囿河渠之政營繕飭化之

法其屬四曰工部曰屯田曰虞部曰水部其六部監門紀部官卯未之出入病疾之暫告與謁制之可否署在大門之內○又北爲尚書省中書省門下省樞密院宋初門下省設官十有一侍中侍郎左散騎常侍各一人給事中四人左諫議大夫起居郎左司諫左正言各一人中書省設官十有一中書令侍郎右散騎常侍各一人舍人四人右諫議大夫起居四人右司諫右正言各一人尚書省設官九尚書令左右僕射左右丞左右司郎中員外郎各一人其屬六部蓋三省長官加平章政事

者皆宰相職也初時別置中書于禁中與樞密使對政謂之兩府事關中書者中書宣奉門下省審覆付尚書省施行事關樞密者樞密宣奉門下省審覆付帥府施行尚書門下雖尊官不得參襄密勿故中書之權特重熙寧改制以待中中書令尚書令官高不除而以左僕射兼門下侍郎行侍中之職右僕射兼中書侍郎行中書令之職建炎初以左右僕射並加同中書門下平章事侍郎改叅知政事而三省合爲一體乾道間改左右僕射爲左右丞相至是三省之名雖存而官非初制矣樞

密院掌軍國機務兵防邊備戎馬之政招募閱試遷補屯戍賞罰之事設官十樞密使知院事同知院事樞密副使僉書院事同僉書院事都承旨副都承旨檢詳編修而樞密使類以宰相兼之自僉書已上皆調執政中爲都堂爲兩府會議之所刻周官一篇於正坐之屏堂中刻累朝詔勅文劄各有跋語自諫議大夫而下別爲諫院省院監門封樞安邊所俱在大門之內

義和坊東通安和橋東有勝安倉卽聖安寺故址寺元貞二年建至正間毀爲軍器庫今爲倉基

義井巷東通黑橋

集義巷東通州橋宋時與玉牒所貴恕坊對東有預備倉

通江橋本名慶元橋其東宋有都茶場雜買務權貨務雄武雄北爲太醫局又東爲保安門今塞橋之南爲過軍橋北爲鄉義巷東爲三皇倉舊爲三皇廟

懷信坊俗稱糴糶巷與長慶坊對近朝天門而東至望仙橋者其北宋有裕民坊

仁孝坊俗稱清平巷西通清平山開元寺者其對宋

有登平坊

壽域坊在白馬廟南西通七寶山山側宋韓侂胄第第近太廟鑿山爲園僭擬宮禁引青衣泉注于闕古堂秀石環繞絕類香林冷泉之景有桃坡十二級夜宴則殿巖用紅燈數百出于桃坡之後以燭之其巖洞最勝者曰雲岫危峰隱石淺灣深沼窈窕滄泓自比于洞天福地云

天慶坊宋稱太廟巷俗稱蘭子坊巷宋有太宗正司以叙族姓昭穆治其家政其南有玉牒所宗正寺元時有權茶提舉司

保民坊即城隍廟街西通金地山宋有司農寺太府寺將作監軍器監諸司諸軍審計司○司農寺隸戶部以幾察廩庾之出納少卿張維記云漢置九卿大司農其一也今併入六部以戶部掌國計而司農猶為列卿贅矣况倉儲出納自昔太倉令主之蓋大司農之屬猶今之倉部也以列卿而行太倉令日惟倉部要束是聽位雖尊勢出倉部下至于軍餉肅給罷于奔命世謂走卿辱矣○太府寺掌軍國之經費與縣官之私養奉帑幣定權重治鹽茗之剗劑班內外之廩稍覆其名數而鈎

磨之頒財用于受藏之府周知入出斤幣餘五之積以便貿易比物奠價俾從其抵儲藥物以除札瘥叙財幣以待上之賜好制券以通商賈○將作監掌營繕之事行都工作多以京尹畿漕分任之故監官多闕員凡臺省之久次與郡邑之有聲者寄徑於此號儲才之地○軍器監掌繕諸軍器械其御前所用者別有提轄歸之殿司○諸司諸軍審計司分為二局各乘財用稍食之數而會稽之屬太府寺

長慶坊俗稱石龜巷西通石佛山宋有都奏進院即

智果院舊址也掌王言出納與四方章疏其南爲
三執政府乃宰相私第也內有四眼井

鎮海樓舊名朝天門吳越王錢氏建規石爲門上架
危樓樓基疊石高四仞有四尺東西五十六步南
北半之中爲通道橫架交梁承以藻井牙柱壁立
三十有四東西闕門對闢名曰武臺夷敞可容兵
士百許武臺左右北轉登石級兩曲達于樓上樓
之高六仞有四尺連基而會十有一仞貯鼓鐘以
司漏刻元至正間平章康里慶童改爲拱北樓
皇明洪武八年行省劉王兩叅政者失其名改爲

來遠樓旣榜揭遣拆字人張乘槎者往視之槎目
三日內主哀喪之事如期王母死劉以曆日紙坐
法王延乘槎問故對曰來帶喪形遠從哀帶哀形
旁之兩點相續者淚形也頃之叅政徐本改爲鎮
海樓詹孟舉署扁其陰篆書吳山偉觀四字成化
十年燬明年重建疊構三層闌楯周繞巨鐘鼗鼓
左右懸架更嚴之夕鼓鼗角咽按箭行籌似落霄
漢間規制弘遠矣○趙子昂同慶童丞相上拱北
樓詩云城上高樓接太霞令嚴鐘鼓寂無譁提疆
內向三千里比屋同封百萬家心在江湖存魏闕

身隨牛斗泛仙槎舉頭便覺長安近時倚闌于望
日華○楊仲弘詩云殷地鼓鼙迎日出倚天梁棟
傍雲浮北瞻帝闕三千里南控臣藩二百州江海
無波沉罔象旌旗垂野駐貔貅迴麗榜多深意
繡衮于今有魏牟○高得暘詩天府南來第一州
胥丘東起最高樓水分兩浙趨都會地接三吳控
上游雲外鼓鼙嚴夜禁城中車蓋樂春遊玉堂政
暇新題扁彩筆飛光射斗牛

自鎮海樓而北至清河坊其街之東折而北爲布市巷
沙皮巷正東爲興禮坊西爲吳山坊融和坊清河坊

布市巷宋時爲貿布之所東通望僊橋

沙皮巷舊名清平坊宋時酒館也至今沽肆不徹

興禮坊西與清河坊對東通新宮橋

吳山坊內有大井周四丈吳越時韶國師所鑿品其
水爲錢唐第一蓋山脉融液獨源所鍾不雜江湖
之水泓深瑩潔異于衆泉宋淳祐丁未大旱城井
皆涸獨此井日下萬縷不減不盈都人神之安撫
趙與篋立祠其畔洪武初叅政徐本立石刻吳山
第一泉五字紀宋事于碑陰內有金銀雜色魚長
數尺者或隱或顯相傳來自井底泉眼中者

融和坊宋稱灌肺新街內有灌肺嶺

清河坊與興禮坊對宋有張循王俊賜第在焉俊封

清河郡王故稱清河坊今改旬宣街

自興禮坊而北至賢福坊爲灌肺巷通和坊普濟巷寶佑坊五間樓自清河坊而北至文錦坊爲太平坊惠民坊巾子巷中瓦巷甘澤坊

灌肺巷西與融和坊對內有灌肺橋宋爲珠子市

通和坊東通金波橋宋有花月樓又東爲熙春樓南

瓦子又南爲抱劍營漆器墻沙皮巷融和坊其西爲太平坊巾子巷獅子巷皆爲瓦市各月等差酒

客登門則有提瓶獻茗者謂之點花茶登樓甫飲

一杯則先與數貫謂之支酒然後呼喚提賣趕趁

祇應者亦皆紛至浮費頗多妓家富者酒器沙鑼

水盆火箱粧盒之類悉以金銀爲之帳幔裊褥多

用錦綺器玩珍奇他物稱是下此者亦競尚鮮華

自酒器首飾被臥衣服之屬各有賃者

普濟巷東通普濟橋又東爲柳翠井在宋爲抱劍營

地相傳紹興間柳宣教者尹臨安履任之日水月

寺僧玉通不赴庭叅宣教憾之計遣妓女吳紅蓮

詭以迷道詣寺投宿誘之淫媾玉通修行五十二

年矣戒律凝重初甚拒之至夜分不勝駘蕩遂與
通焉已而詢知京尹所賺也慚怩而死恚曰吾必
敗汝門風宣教尋亡而遺腹產柳翠坐蓐之夕母
夢一僧入戶曰我玉通也既而家事零落流寓臨
安居抱劔營柳翠色藝絕倫遂隸樂籍然好佛法
喜施與造橋萬松嶺下名柳翠橋鑿井營中名柳
翠井久之臯亭山顯孝寺僧清了調淨慈寺僧如
晦曰老通墮落風塵久矣盍往度之如晦乃以化
緣詣柳翠為陳因果事柳翠幡然萌出家之想如
晦乃引見清了清了為說佛法與旨及本來面目

末且厲聲曰二十八年烟花業障尚爾耽迷耶耶
翠言下大悟歸即謝絕華絕賓客沐浴而端化歸
骨臯亭山從所度也

寶祐坊東通寶祐橋其南宋時有榮王府看街樓
五間樓在亭橋東與三元樓對宋時民間市樓之有
名者曰三元曰五間曰熙春曰賞心曰花月日日
新其厨店分沽則有嚴厨翁厨任厨陳厨周厨沈
厨鄭厨康沈銀杓等店每樓各分小閣十餘器皆
銀飾各有私名妓數十輩凭檻招邀謂之賣客又
有小鬟不呼自至歌吟強聒以求支分謂之擦坐

有吹簫彈阮息氣籬板歌唱散耍等人謂之趕趁
有老嫗以小爐炷香爲供者謂之香婆有以法製
青皮杏仁半夏硝砂荳蔻小蠟茶香藥韻薑砌香
橄欖薄苛至酒閣分俵得錢謂之撒嚙有賣玉面
狸鹿肉糟決明糟蟹糟羊蹄酒蛤蜊柔魚蝦茸鱓
乾者謂之家風有賣酒浸江蛭章舉礪肉龜腳鎖
管密丁脆螺蠶醬法鰕子魚鯧魚諸海味者謂之
醒酒口味凡下酒羹湯任意索喚雖十客各欲一
味亦自不妨過賣鎗頭記憶數十百品傳唱如流
即時供應酒未至則先設看菜數碟及舉杯則又

喚細菜如此屢易愈出愈奇歌管歡笑之聲每夕
達旦往往與朝天車馬相接雖暑雨風雪不少減
也

賢福坊一名東文錦坊俗稱鬻東巷舊傳江潮至此
有鬻腹之東通平津橋俗稱猶兒橋

太平坊東興通和坊對

惠民坊洪武十七年置醫學于此

巾子巷舊名市南坊

中瓦巷之南宋時有武林園通後市街稍北爲龍翔
宮

其澤坊與寶祐坊對

文錦坊西通三橋街者俗稱洋壩頭

自賢福坊而北至義和坊為安平巷永清巷日新巷自

文錦坊而北至壽安坊為連二巷修義坊富樂坊最樂

坊教睦坊泰和樓積善坊秀義坊

安平坊東通方便橋

永清巷舊名蘭陵坊俗稱水巷東通永清橋

日新巷宋有日新樓東通日新橋

義和坊西與壽安坊對東通芳潤橋

連二巷宋有連二茶坊

修義坊俗稱肉市巷又稱姜椒巷西通軍將橋

富樂坊俗稱賣馬巷內有狗兒嶺今夷為平路

最樂坊舊名眾樂坊俗稱虎跑巷後通大瓦子亦曰

上瓦宋時瓦子有名者十有二在城則南瓦中瓦

上瓦下瓦蒲橋瓦城外則便門瓦候潮門瓦小偃

瓦新門瓦薦橋瓦菜市瓦錢湖瓦赤山瓦舊瓦嘉

惠瓦新瓦艮山瓦羊坊橋瓦王家橋瓦龍山瓦皆

羣花所聚蓋取聚則瓦合散則瓦解之義也

教睦坊一名敦睦巷其南宋有銀甕酒庫

泰和樓宋時城中官沽有八樓曰和樂曰和豐曰中

和曰春風曰泰和曰西樓曰太平曰豐樂皆屬戶部點檢所樓各有庫每庫祇直數人官妓數十人飲客登樓則以名牌點喚侑觴謂之點花牌金銀器皿取自庫中往往學舍士夫所據外人未易登也

積善坊俗稱上百戲巷西通施水坊橋內有幢子巷秀義坊俗稱下百戲巷內有東平王廟

壽安坊俗稱官巷又稱冠巷宋時謂之花市亦曰花團蓋汴京有壽安山山下多花園春時賞燕爭華競靡錦簇繡圍移都後以花市比之故稱壽安坊

自壽安坊而北至象安橋其街之東為武志坊戒民坊新安坊西為忠孝坊修文坊里仁坊保信坊定民坊百福巷彌教坊十官宅巷棗木巷資福巷下瓦巷

武志坊東通李博士橋

戒民坊東通棚橋宋為行刑地故號鬼門關又曰陰山道入巷過棚橋宋時謂之棚樓粧點勾欄之所其對為中和樓乃銀甕中庫元時平準庫在焉

新安坊俗稱新安橋巷有千勝將軍廟忠孝巷俗稱崔家巷

修文坊西通洪福橋宋有將作監

里仁坊西通觀鼓橋宋稱陶家巷

保信坊俗稱剪刀殿巷

定民坊與戒民坊對俗稱中棚巷舊有棚心寺佛牙

塔雙井

百福巷舊有百福院唐天福中錢氏建于城外乾道

五年徙棚橋至正間燬

鄒教坊俗稱狗兒山巷宋名睦親坊今有睦親井尚

存有宗學在焉先是宋分宗子為六宅宅各有學

南渡後惟置睦親一宅紹興四年始置諸王宮太

小學嘉定九年改宮學為宗學凡史籍玉牒者無

間親疎皆肄業焉三年一試如太學法有明倫立

教汲古等堂貴仁立愛大雅明賢懷德升俊等齋

自此而西街之南為蕭相國祠又西為金鈎巷街

之北為新慶巷北通匾擔嶺隱起伏蓋南山之

盡脉也又西為花園巷又西為洗麩橋

十官巷宋時有宗室之子十人居此故名

棗木巷西通石湖橋宋時范成大所居號石湖故名

其北為結縛橋相傳宋時下瓦勾欄觀者雲集時

馬光祖尹京令行禁止得遺物者結縛于此以待

失者故名其東為匾擔嶺宋為沂王府

西湖志 卷之二十三 三
下瓦巷亦曰北瓦內有勾欄十三座北有瓦子橋舊
名衆樂橋

自興禮坊而東至舊達達城其街之南爲沙皮巷布市
巷過新宮橋爲夾墻巷北爲熙春橋街清泠橋街鍾公
橋街佑聖觀街

新宮橋俗稱宗陽宮橋小河之水自新宮橋分派從
東而西過鍾公橋清泠橋折而北過熙春橋灌肺
橋金波橋普濟橋保祐橋巧兒橋亨橋舍人橋方
便橋永清橋日新橋芳潤橋李博士橋棚橋新安
橋度生橋北橋軍頭司橋清遠橋百萬倉橋折而

東與大河合流出武林水門俗稱市河是也其支
派自觀橋而西合清湖河以北亦曰市河

夾墻巷宋時德壽宮墻外委巷也

熙春橋宋有熙春樓南瓦子

清泠橋南通沙皮巷北通漆器壻

鍾公橋通上下抱劔營本名寶劔營錢王屯軍之所
又北通集慶巷

佑聖觀街自宗陽宮折而北東爲巡鹽察院北爲市
舶司佑聖觀之東爲武林驛西爲錢唐學水亭子
自清河坊而西至杭州府治其街之南爲康裕坊吳山

坊大隱坊安榮坊懷慶坊豐和坊龍舌頭北爲南新街
清望街德化街十三灣巷泰和坊天井坊文明坊

康裕坊俗呼八作司巷宋有御史臺中爲臺廳謂之
朝堂有御史閣位廳以內爲西監察位又內爲殿
中位又內爲中丞侍御史位臺獄之門扁曰四推
南渡鮮置對有屬臺官讞問者則形察就聽於大
理之獄

吳山坊直北與後市街對內有報恩寺

大隱坊一名小仙巷宋徽宗時有處士徐奭居此徵
辟不起賜號冲晦先生

安榮坊上通金地山直北與華光巷對

懷慶坊由此以登寶月山者

豐和坊近龍舌頭可通清波門者在天井坊對

龍舌頭蓋當寶月蛾眉兩山之際蜿蜒而來若龍舌
之吐者

南新街內有憐忠祠

清望街舊名新街卽後市街

德化坊舊有仁和衛

十三灣巷分東中西三道內有惠安寺

泰和坊俗稱華光巷亦稱糯米倉巷

天井坊在布政司右舊名通浙坊今廢其對山有天
井按臨安舊志所載城中之井自相國而下有名
者六十自吳山而下有名者三十有一初無天井
之名獨於黑龍潭云在寶月山一名天井山天晴
則潭水碧色有雨則先期變黑蓋指黑龍潭為天
井也嘉泰二年清河坊大火郡守丁常任行視火
場得潭井于御史臺西小巷中深五十餘尺廣十
餘尺淘甃清潔甘泉迸盈得建炎錢數十枚其堙
塞必在建炎後也

文明坊即中和坊亦名淨因坊閩兒頭從此而北宋
為樓店務又北為戒子橋元為燒鈔庫今為黃冊
庫又北為定安橋宋有慈幼局施藥局○慈幼局
淳祐七年建凡民間遺棄小兒有願收養者月支
錢一貫米三斗二歲乃止無人收養者官為顧乳
有願于者從官請之○施藥局淳祐八年建元時
改為醫學提舉司今併入都指揮使司

杭州府前為宣化橋其對為仁美坊安阜坊其西為流
福坊

宣化橋宋時俗稱懊來橋至今仍之謂好訟者與作
惡而被刑者至此皆有悔心也

仁美坊俗稱石板巷宋時有三通判衙又東為水溝巷

安阜坊舊名近民坊從此而南有淨因塔俗稱塔兒頭

流福坊在府西水口透城外引湖水從西而東經府前至文明坊折而北過戒子橋定安橋凌雲橋福寧橋轉運橋合湧金池之水今水口雖淤而條脉猶可考也蓋宋以前自錢湖門至錢唐門引湖水入城者為明溝五道暗溝十五道明溝者一為清波閘即流福水是也二為湧金閘即湧金池是也

二為集賢亭水菟四為集賢亭後閘今成化間所導經蓮花橋出曲阜橋者是也五為菩提寺閘暗溝者李泌所開六井沈文通所開南井蘇軾所開新溝通猶兒橋及雄武營者而布政司前百獅池西通西湖東出水於曾濟橋又仁和學府學前亦有暗溝繞櫺星門出於凌雲橋者是也餘不可考夫久廢者固不可復矣有踪跡可尋而坐視堙梗非郡城之利也

後市街宋時為棋子園有龍翔宮孟太后宅李皇后宅全皇后宅六眼井直南與吳山坊對先是宋時

車駕朝饗景靈宮由御街過朝天門經中瓦前直
下回則自洋壩頭橫入龍翔宮自太平坊出御街
寶祐癸丑十二月大火遂從御街當中取大路直
入右瓦之右以爲武林園其左以爲皇子忠王望
湖樓其時旅邸有題壁云龍翔宮闕壯皇都鑿路
縈迴枉德車天意也知明主意故教劫火闢通衢
沈公井巷可通修義坊者宋嘉祐中郡守沈文通于
六井之南引湖水絕河東至美俗坊爲大井名曰
南井宋熙寧間井廢郡守陳述古疏湧金池爲上
中下澣衣洗馬者不得及上池列二牖于門外其

一赴三池而決之河其一納之石檻比竹爲五筒
以引之金河而東絕三橋入于石溝注于南井元
祐間復廢民率以七八錢買水一斛蘇子瞻復命
僧子珪治之以瓦筒易盛以石槽疏請名惠遷從
子珪之號也傍有奉慶院嘉泰元年僧智師建又
有小悟空寺後俱廢近里人趙鳴鸞捐貲復其井
併建奉慶院

大瓦巷北通保康巷元時詩婦朱淑真居此

石榴園巷通張司馬巷 國初有鎮撫司

三橋街東通文錦坊西至湧金門北通剪刀街南過

惠遷橋

自羲和坊而東至肅義街過芳潤橋其街之南為鐵線巷曾寧巷豐樂橋忠孝巷雙井巷安福巷北為固寧巷興忠巷安平巷馬市巷昇平巷南班巷

芳潤橋俗呼炭橋宋時為藥市又北為書坊沿河而南為善履坊

曾寧巷即柴木巷宋時有柴木場于此通薦橋上中沙巷

豐樂橋宋有豐樂樓酒肆其北有橋園亭宋時此地多樹橋號橋園高宗幸建康于此登舟作亭臨河

故稱橋園亭也亭傍有_一及皇后宅十少保府其南為狗兒山隱隱地中無_一可登陟其東為常惠井橋之上有華光廟其北有_一可字營

忠孝巷舊名中沙巷

固寧巷內小巷曰諸投巷相傳宋時行市各有分地

而此巷獨無禁厲其北為油局橋宋時為油蠟局馬市巷宋時為馬市于此東北通南班巷茅郎巷

昇平巷今為皮市內有上四眼井下四眼井玉陽庵南班巷宋時宗室子列南班奉朝講者居之

自壽安坊而西至井亭橋其街之南為二仙巷興德巷

八仙巷鑣作巷成娘娘巷北為花市巷馬家營巷新房
廊巷

二仙巷元時詩人張光弼但之胡虛白挽詩云二仙
坊裏張真外頭白相逢口論詩今日過門人不見
小樓春雨燕歸遲

興德巷南通神堂巷

八仙巷宋有八仙茶坊其時茶坊之有名者曰八仙
曰清樂曰珠子曰潘家曰連二曰連三坊中插四
時花卉名人圖畫粧點店商所賣有七寶種茶飲
子蔥茶或賣鹽豉湯暑天則賣雪泡梅花酒或

脾飲之屬孟杓盞子皆以銀為之亦同酒肆論一
角二角茶樓作富室子弟諸司下直人等會聚集
學樂器上教曲賺之類誦之掛牌見人情

鑣作巷西連百子園巷

成娘娘巷宋時皇后無成姓亦無賜宅于花市者俗
云神娘娘巷豈訛而為成歟

花市巷宋時作鬻花朵者居之今壽安坊兩岸多賣
花之家亦其遺俗也

馬家營巷錢王屯軍之所北通修文坊

自井亭橋而西為甘泉坊相國井

西泖志 卷之十三 十一
甘泉坊與井亭橋對相國井有二皆唐鄴侯李公泌所鑿也自江潮避錢唐而擊西陵沮洳鹵斥化爲平原今之城市聚落皆江流故地也其水苦惡惟負山鑿井乃得甘泉而所及不廣唐宰相李泌當德宗興元時守杭州始作六井引湖水以濟民其最大者在古清河爲相國井其西爲西井又名化成井少西而北爲金牛池又北而西附城爲方井爲白龜池又北而東至錢唐縣舊治之南爲小方井金牛之廢久矣出湧金門並湖而北有水牖二注以石溝貫城而東者相國方井之所從出也若

西井則相國之別派也而白龜池小方井皆爲匿溝湖底無所用牖此六井之大略也長慶間白居易續鄴侯之績而浚治之民以爲利宋熙寧間六井皆廢民苦遠汲郡守陳述古命僧仲文子珪等董其事發溝易甃補苴罅隙而相國之水清冽溢流千艘更載而貿之元祐五年蘇軾復引六井餘波至威果雄武五營之間創爲二井乾道三年轉運周琮重加浚治淳祐七年安撫趙與篋自湧金門北至錢唐門水口所入咸作石欄禁民不得植芟荷以穢水咸淳間內侍陳敏賢築室于靈芝寺

前劉公正于相國祠前洗馬御史鮑度劾之遂皆
奪職自宋迄今將三百年曠發不理惟相國井西
井僅存而城中之井無慮數萬餘未必全賴六井
也唐宋守臣遞相修浚旋復壅塞蓋延引紆遠則
筒槽崩裂而相國西井至今不氓者蓋有自然之
源不係于水口之修不修也父老言大旱若宋淳
祐間西湖龜拆六井斷流獨吳山大井日下萬縷
遠近賴之蓋自宋以前城市地脉猶帶江滋故多
苦惡迨今去江日久土膏融液霖雨滲漉鹵斥全
消淳釀井淡九井皆良故六井之利不顯當鄴侯

時民之仰賴者豈可同日語哉○過井亭橋而西
宋有僉家園諸天閣華嚴院鶴林宮激賞庫卿監
郎官宅○僉家園在宋初皆荒池污畝芟稻雜植
行潦所歸故諺云僉家園一雨便撐船自爲行都
而閭閻輻輳遂成平原其南有九官宅○諸天閣
華嚴院晉天福間建尋燬宋紹興三年重建丞相
梁克家手書華嚴經一部建輪藏仍作亭于相國
井上元末燬○鶴林宮宋慶元間旱道士劉友真
者禱雨而應遂請以所寓舍崇奉天將賜額曰鶴
林○激賞錢庫以供三省樞密院公用者庫西爲

西河志 卷之十三 趙
小方井其激賞酒庫在錢唐縣南

自泰和坊而北至井亭橋其河之東爲普濟橋侍郎橋
軍將橋施水坊橋河之西爲油車巷曲阜橋欽善坊

普濟橋上有華光廟俗稱斷河頭合湧金之水過惠

遷橋軍將橋施水坊橋井亭橋洪福橋鞞鼓橋馬

家橋八字橋石湖橋結縛橋折而東過衆樂橋衆

安橋度生橋與市河合宋咸淳六年安撫潛說友

因斷河堙塞開至清湖橋凡四千二百一十丈

侍郎橋宋眞宗時工部侍郎郎簡所居簡字叔廉性

和易喜賓客治園廬以時花木導引服餌顏如渥

丹善醫術至老不衰郡守孫沔表其里曰仁壽坊

軍將橋宋有茉莉園

油車巷之西宋有度牒庫德壽橋今廢入織染局

曲阜橋在靈壽寺坊前宋有韓樞密府

欽善坊舊名聞善子巷宋有柴場

自井亭橋而北過甘泉坊至清湖橋其街之東爲洪福

橋鞞鼓橋馬家橋西爲鮑生妾巷清風坊清河坊癸辛

街

洪福橋之對宋有紫雲坊東有樞密五房院西有惠

利井又名玉蓮池引湖水以入城者水口在舊玉

蓮堂基北有楊和王府第王名存中本名沂中字
正甫紹興間賜名存中代州崞縣人從高宗南渡
累立戰功封和義郡王高宗假借諸將而眷存中
尤深第當清湖洪福兩橋之間規制甚廣自居其
中旁列子舍皆極宏麗落成之日縱人遊觀一僧
善相宅云此龜形也得水則吉時和王方被殊眷
從容爲上言之欲引湖水以環其居高宗首肯曰
朕無不可第恐外庭有言宜密速爲之和王卽督
濠寨兵且募民夫晝夜作陰道引水入自五房院
出自惠利井蜿蜒縈遶數百丈再宿訖事未幾臺

臣有疏言擅灌湖水私第以象宮禁者上曉之曰
朕南渡初群盜蜂起用羈縻策刻印封之所有淮
淞數郡賴諸將宣力群盜悉平朕籍土地外府庫
金帛俱置不問故諸將有餘貲以治泉池第圃以
存中之功雖盡賜西湖曾不爲過況此役已成願
卿等容之言者遂止旣復建傑閣藏思陵御劄以
御書風雲慶會四字扁之蓋取大龜俯首下視西
湖之象以成僧說自此百餘年間無火災紹定間
其家捨閣于佑聖觀相者謂龜失其首次年五月
大火潭潭數百楹不數刻而燼云

輓鼓橋之對宋有崇訓坊

馬家橋之對宋有孝慈坊

清風坊宋稱活水巷有莊文太子府

清河坊宋稱古清河坊

癸辛街相傳楊和王建子第於府側取癸辛方向其

門巷曰癸辛街宋季有有周密公謹居此所著有

癸辛雜識齊東野語元時有省府廣濟庫洪武初

賜為魯國公李文忠宅永樂間籍于官今為民居

清湖橋與洗麩橋分跨兩河若八字然故名八字橋

其水過安濟橋安福橋丁家橋長生老人橋紀家

西湖橋車橋長壽橋新莊橋師姑橋中正橋出城外

南山分脈城內勝蹟

潘巷河橋

入城而東至三橋街其街之南為湧金池

永安橋惠壽橋北之歸子井友助亦焦維巷大橋

湧金池天冠王塔金華寺曹果所鑿也楊柳

春色晚吹落碧桃花一片河入得流經十

西湖遊覽志第十三卷終

西湖志

卷之十三

七

馬家橋之對宋有寺應坊
 清風坊宋稱活春有莊文太子廟
 清河坊宋稱古河坊
 蔡平家坊稱楊和士建子第於府側兩突平水
 西巷四祭寺街不季有有周密公諱居此所
 蔡家新講齋東朝前元時有有廣濟廟
 朝聖寺名國公李又忠定公家所籍于官今為民俗
 清湖橋與沈變橋一跨兩河若八字然故名八字橋
 御車齋是壽齋祿齋齋潤齋中五齋出姓伏

西湖遊覽志第十四卷

錢唐 田汝成 輯撰

會稽 商 濬 重校

南山分脉城內勝蹟

衢巷河橋

入湧金門而東至三橋街其街之南為湧金池轉運橋永安橋惠遷橋北為鑷子井友助巷焦雞巷六房巷

湧金池吳越王時金華令曹杲所鑿也楊蟠詩湧金

春色晚吹落碧桃花一片何人得流經十萬家郭

祥正詩衆沼皆涵璧斯池獨湧金寶光終夜見不

是月華深

轉運橋俗稱渡子橋從此而南爲晉安橋在運司前
河西有桑園巷併入運司又南爲福寧橋與油車
巷相通併入織染局又南爲凌雲橋在府學前其
對宋有豐豫坊

永安橋在織染局前宋稱臺後橋

惠遷橋一名金文橋其南宋有金文酒庫內有羅漢
洞疊石峴嶽塑羅漢於其下其里宋名善俗坊又
南爲太常寺昭勲崇德閣繪趙曾曹彬等二十四
人從祀太廟者內有汲古泉又名觀音泉乃法華

寺舊井宋時有石刻云此泉清甘雖旱不竭故
相傳飲之有疾者愈宜愛護之嘉泰改元立石人
歸布政司

鑷子井在上方寺南水口在湧金門外城下有水門
成化十二年所開者引西湖之水由柳洲寺後入
城過紅蓮花橋白蓮花橋出曲阜橋合西湖之水
友助巷俗稱四條巷北通洗布園

六房巷與臺後橋對舊有如意橋北北爲帳前營

八清波門而東至龍舌頭其街之南爲菜市巷鐵冶嶺
亦璞井巷金剛嶺巷螺螄山巷聯桂坊北爲聖祖巷四

餘巷石板巷關王廟巷

鐵冶嶺宋名豐寧坊南上雲居山者街左仁靜巷宋有景獻太子府嶺下有相公井紹興間節度使趙密所浚

郭璞井相傳晉郭景純所相度者蓋其時杭城苦斥滷之水甘泉難得景純善相地脉故凡美井多託郭氏為名土人訛為郭婆井

螺螄山一名狗兒山通烏龍潭

聯桂坊元至元間有周氏兄弟舉進士並登甲榜故名

聖祖巷直北為荷花池

四條巷通塔兒頭

清波門之南宋有錢湖門今塞門之內有牙兵寨虎翼營教駿營騏驎營白鱸井

入候潮門向西折而北透永昌門大街至下馬坡其街之東過諸家橋為烏盆場巷東花園道義巷大覺巷高陽閭巷西為大營巷官井巷談郎步巷撫寧巷獅子巷福地巷大德街廣福巷

候潮門宋時西向元時改西北向入門宋有都亭驛驛左有打繩巷侍從官宅從此而西直六部橋稍

西清志 卷之十四

北為州橋有吳太后宅元有金玉摠管府

侯潮門之東舊有茅山高可尋丈有河經之曰茅山

河入保安水門過保安橋過軍橋折而北合流通

江橋

烏盆場巷南通水門

東花園宋時此地多名園高孝兩朝嘗幸東園閱市

至今有孔雀園茉莉園等名

高陽閭巷俗訛為余牟巷內有慈雲寺巷口為牟市

大營巷東通勝安倉

撫寧巷內有伏虎廟

獅子巷折北有祇園寺

福地巷折北有旌德觀 國初有浙西分巡道其北

通姚園寺巷

廣福巷舊名寨口巷

馬坡巷宋時稱馬婆巷蓋其時在城外馬院近之教

駒遊北皆于此地故名馬坡耳自東花園而南為

上馬坡北抵清泰門大街為下馬坡

入永昌門而西過昇仙橋至望仙橋其街之南為上馬

坡巷竹竿巷總寧巷武寧巷北為保安巷下馬坡巷演

教寺巷什物庫巷板兒巷馬院巷

竹竿巷南通獅子巷北對板兒巷

總寧巷俗稱竹椅巷南通保安橋北對馬院巷

武寧巷一名牛羊司巷宋建牛羊司于此掌御膳及祭祀之牲有滌宮在赤山

保安巷俗稱水仙巷

演教寺巷內有演教寺

什物寺巷宋時建什物庫于此

板兒巷一名白花蛇散巷北有景隆觀靈順宮金剛

寺安樂園平安一橋平安二橋平安三橋俗稱爲

鬪富橋乃斷河之水也

馬院巷宋建馬院于此內有馬眼井

望仙橋之東宋有德壽宮蔣院使花園紹興十五年

四月秦檜建第落成初望氣者言此地有鬱葱之

祥檜專國寶覬覦焉請以爲第檜死高宗將倦勤

乃卽第築新宮名德壽紹興三十二年禪位于孝

宗遷居之以朝禁爲南內以此宮爲北內鑿池引

水疊石爲山象飛來峰建冷泉亭規制宏麗詳見

偏安佚豫志中孝宗內禪移居此宮改名重華後

寧宗以奉憲聖太皇太后改名慈福壽成皇太后

居之改名慈壽當高宗時得盤松一本于聚景園

中移值宮苑奇秀絕倫高宗嘗自為贊曰天錫瑞
 木得自欽岑枝蟠數萬榦不倍尋怒騰雲勢靜奏
 琴音凌寒鬱茂當暑陰森封以腴壤邇以碧潯越
 千萬年以慰我心又嘗躬製祭文祈神保護其文
 曰維淳熙五年歲次戊戌十一月日太上皇帝遣
 具階張宗尹特設牲牢旨酒珍果香花致祭于本
 宮土地之神神有百職職各不同典司草木土示
 是供我遊湖園乃獲奇松植之禁院百態千容婆
 娑偃蓋夭矯騰龍翠色凝露清音舞風醉吟閑適
 予情所鍾壘培封殖久或力窮鳥鳥外優螳蠹內

攻神其勦絕勿使能終精邪竊據盜斧適逢神其
 呵逐勿使遺踪常令勁節坐閱隆冬堅踰五柞弱
 異雙桐歷千萬鬱鬱蔥蔥牲牢旨酒嗣錄汝功
 尚饗

入清泰門而西過崇新橋春熙橋至清泰橋其街之南
 為水仙巷安肅坊崇新巷南塲巷春熙巷九曲巷佑聖
 巷義井巷寧海巷北為同德坊蒲塲巷崇新巷石板巷
 北塲巷熙春巷豐禾巷高橋巷忠孝巷

安肅巷南通下馬坡內有香餅園菩珠巷
 崇新巷南通板兒巷

春熙橋一名裝駕橋相傳宋高宗自越州渡江還臨安泊舟裝駕于此蓋其時橋在城外故也土人訛為臧家橋

南塲巷北對北塲巷內有假髻堦

春熙巷北對熙春巷

九曲巷對小學巷

佑聖巷南通佑聖觀

義井巷俗稱四眼井咸淳志云水宜染紫

寧海巷俗稱林木梳巷

同德坊南對安肅坊北為北營

崇新巷自北而西為淳佑橋直北為橫河橋

石板巷內有葫蘆堦

熙春巷宋有雙茶坊

豐禾巷宋有豐禾倉

忠孝巷俗稱中沙巷北通回回新橋舟行上河者檝此

入慶春門而西至延定坊其街之南為新開路蒲塲巷曾庵坊瓦子巷過菜市橋為保信巷舊城基肅義坊福佑巷過蒲橋為上八界巷下八界巷清寧巷過惠濟橋為興忠巷嘉新坊延定巷北為文東巷清平街花斗巷

信善巷東清巷忠清里安衆巷小福清巷七寶巷大福清巷木塲巷醋坊巷

新開路舊名麻柴巷又名刀茅巷

瓦子巷宋名菜市橋瓦

菜市橋舊在門外上唐沙地宜菜故宋時有東菜西水南柴北米之謠其河口菜市河又曰東運河其源本通保安水門自宋築德壽宮而堙之故稱斷河頭也其水過關富橋春熙橋淳祐橋橫河橋慶春橋壩子橋出艮山水門

保信巷一名保寧巷南過回回墳中班街

舊城基元時禁天下修城故杭城日毀至正十九年張士誠據兩浙改築杭城自艮山門至清泰門展出三里而絡市河于內此其舊基也

肅義坊內有佛慧寺

福祐巷俗稱皮市巷折而西南有荷花池紫瓊觀

蒲橋東塊宋爲昌樂坊

下八界巷宋有崇恩延福院

清寧巷內通西北巷

惠濟橋俗稱鹽橋宋時鹽船待權于此上有廣福廟西塊宋爲興德坊

興忠巷南通豐樂橋

嘉新坊俗稱七郎堂巷又稱祖廟巷 國初有鎮撫

司

延定巷俗名糲子巷

文東巷北有潮鳴寺回龍橋

花斗巷內有多佛寺

信善巷一名信扇巷

東清巷內有半月寨海螵溝

忠清里本名昇平巷北為褚家堂正德十六年里人

胡世寧為都御史時御史唐鳳儀按浙欲為世寧

建坊於門閭世寧辭之曰僕計偕時已得坊費後

遭宸濠之難被逮京師當道義助補前之缺家人

先後妄費非有司不曾加惠也豈敢瞞昧再叨厚

貺竊念僕居近禱堂以遂良故里得名近世同里

有王公琦者歷官教職御史僉事皆有政蹟而清

介絕俗晚年休歸枵腹以歿諸孫見為傭工項公

麒者歷官司務員外郎中文學廉孝冠絕 時而

病歸四十餘年閉戶以終一子貧養依人蓋以俗

尚通達而賤方介以致二公泯滅如是也此堂街

口有平安坊蓋取在籍坊名為額今廢已久欲請

十官復造一小石牌上刻三公名字更題曰忠清里以勵夫人而後死者亦與有榮焉鳳儀從之嘉靖二十六年布政使李默併勒世寧名于上里內東有樞密巷鈐轄巷宋有鈐轄司威乙巷西有大東門轉南樓子營鑿石巷大夾道小夾道梅東巷安衆巷內有青字營錢王所立

醋坊巷宋時有醋庫十二一在此一在府街後一在菜市橋一在小新營一在棚北橋一在洋壩頭一在井亭橋一在朝天門一在三橋一在龍舌頭一在范浦一在江漲務

入艮山門折而東南爲廣豐倉廣積倉淳祐橋巷白洋池田家灣通濟橋梅家橋

廣豐倉在艮山門內河西

廣積倉在艮山門內河東

白洋池在通濟橋東周三里深不可測時有神物潛焉宋淳祐丁未大旱湖水皆涸茲地注濺如故郡人趨汲之至有攜鬻市中者池上有張家寺

通濟橋俗稱梅東高橋其傍有臙脂橋

