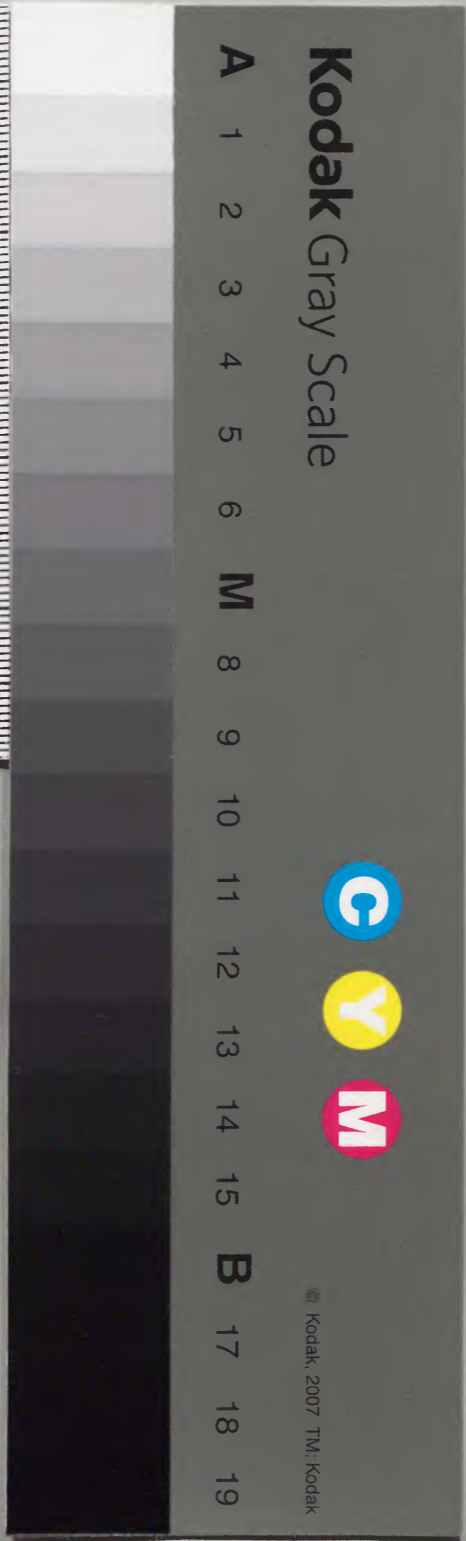
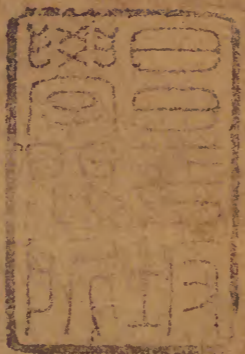


退菴金石書畫跋 十之二

二六一五
一三四
八
冊架函號

內閣文庫
漢書類
二六一五
八
冊架號

內閣文庫	
番號	漢 2615
冊數	8 (5)
函號	297 129

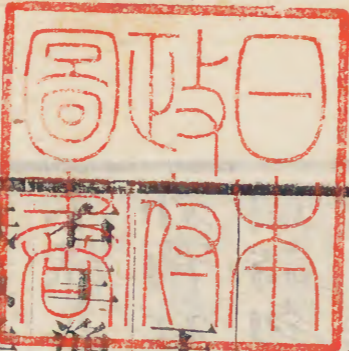


退菴金石書畫跋卷第十

淺草文庫

福州梁章鉅撰

王文簡與林吉人雜札冊 紙本



紙漁洋晚年合其前後詩集擇尤粹精者定為正冊名曰
精華錄授其門人林吉人中翰手寫鏤板此十八札皆商
權定本之語於一章之去留片語之點竄皆往復斟酌再
三世人稱先生愛好信不虛矣先生本不以書名亦自若
無意於書而柔閑蕭散甚有晉唐風味雖名書巨手亦不

能不讓其出一頭地此其故不在行墨間也此册乃嘉慶
辛未得於福州市肆蓋林吉人後人裱裝成册而轉歸何
氏又轉歸李氏最後入余篋携至京師呈之翁覃溪師吾
師如覲異寶畱在蘇齋月餘日附跋云觀此信知漁洋精
華錄出自手定託名於其門人盛曹二君者又以知先生
不欲人訾李何也按册中第十二札有云精華錄大序之
外舊敘尙須刻一二篇否虞山錢宗伯與君代興之語暨
贈詩勿以獨角麟儷彼萬牛毛二句實爲千古知己但嫌
其中議論仍訾李何於愚心有所未安如何如何故吾師

跋語及之陳石士侍郎

用光

題句云

本朝詩格重漁洋

卻愛空同與信陽陳玉方侍御

希祖

題句亦云未欲訟言

聊短札代興也爲障江河則皆附和吾師之意惟阮雲臺
師題云牧翁尊西涯貶空同元深避其說不知漁洋非之
何意則是各明一義不妨兩存也自吾師題賞後同人見
者皆爭綴數語於後凡三十餘家墨瀋淋漓詞鋒錯出益
成大觀矣按吉人嘗學詩於漁洋學文於陳澤州汪鈍
翁因以精楷書精華錄午亭文編堯峯文鈔三集付梓以
報其師三部楷法各不同而精華錄爲最精余少時嘗見

初印本極可愛玩今此板尙藏新城王宅年久漫漶非本來面目矣又按羣溪師於此冊中跋語寥寥後余讀復初齋文集中有一篇卽爲余題冊者其旨乃暢謹附錄於此附翁羣師跋

此王漁洋手柬皆致林吉人者蓋吉人爲漁洋書精華錄時所手致也吉人之子正青笏注云先生晚年合其前後集擇其尤粹精者定爲四冊授先君書之剞劂以傳名曰精華錄按漁洋詩今學者皆知是盛侍御曹蔡酒所選據此手柬笏注直是漁洋手定託名於盛曹耳此內一札云精華錄前有某人序其議論仍訾李何於愚心有所未安如何如何觀此知漁洋不敢議李何也愚嘗謂漁洋所拈神韻卽格調之變稱耳觀此札乃益信也

此朱竹垞先生臨曹全碑全本為畢秋帆尙書舊藏物有印記又有朱文一印云馬銓一字廷宰姑蘇洞庭山人則未詳何人也欵署昭陽大淵獻蜡月之望臨於娛老軒中按先生生於前明崇禎己巳終於康熙己丑年八十有一此其五十五歲癸亥年所作漢隸在前明幾成絕學至竹垞力思復古而曲阜任城諸刻始盛行於時曹全碑以晚出完好故刻意摹仿同時如程穆倩林吉人顧云美鄭谷口輩自命為能書八分者皆先生為之提唱也近桂未谷

朱竹垞臨曹全碑册 紙本

此朱竹垞先生臨曹全碑全本為畢秋帆尙書舊藏物有印記又有朱文一印云馬銓一字廷宰姑蘇洞庭山人則未詳何人也欵署昭陽大淵獻蜡月之望臨於娛老軒中按先生生於前明崇禎己巳終於康熙己丑年八十有一此其五十五歲癸亥年所作漢隸在前明幾成絕學至竹垞力思復古而曲阜任城諸刻始盛行於時曹全碑以晚出完好故刻意摹仿同時如程穆倩林吉人顧云美鄭谷口輩自命為能書八分者皆先生為之提唱也近桂未谷

遺者是也
穢謂竹垞八分如郭林宗墊角巾聊復爾爾亦一時戲言耳按翁覃溪師言秉乾之機舊本乾字左直本不穿明末年乃被挖作車字此所臨乃已被挖之本此可見國初即無初揚本今本有乾字不穿者乃作偽者用墨塗之以售欺也

附拙詩

晚出翻存波磔真千年絕學返先民程林顧鄭當時體物論終推墊角巾

黃處菴雜札冊 紙本

右侯官黃處安處士雜札冊兩本處士本前明遺老名晉良字處安又字處菴自稱井上老人蓋所居在郡城石井巷屋在井邊有樹石之勝故自額其齋爲井上草堂入本朝則毀車束馬匿跡發光獨肆力於詩文字而鏗然蔚然其聲光乃炳耀世間同時名流如曹秋岳紀伯紫皆深結爲知己此兩冊逢兒恭兒前後得之冊中雖皆短簡極有晉唐風致字愈滋草而愈高妙間以小詩讀之令人齒頰生香一時藝林鮮有其匹惟吳中汪退谷頗與相似而

見者足跡

知汪者多知黃者少則其地為之也

孫承澤本名澤更名承澤山東益都人世隸上林苑籍故
又自稱北平前明進士官兵科給事中李自成僭位受偽
職為四川防禦使入國朝為吏部侍郎生平以篤信朱
子得名而實無心得之學晚年思以講學自見論者多不
之許惟於評隲書畫則別有專長自作行草書雖不為工
而亦不俗良由家富收藏復多聞見研山齋中耳濡目染
意趣自超其庚子銷夏記一書鑒裁精審敘次雅潔勝高
澹人江邨銷夏錄遠甚紀文達師稱其有米海嶽黃伯思

孫退谷行書軸 紙本

孫承澤本名澤更名承澤山東益都人世隸上林苑籍故
又自稱北平前明進士官兵科給事中李自成僭位受偽
職為四川防禦使入國朝為吏部侍郎生平以篤信朱
子得名而實無心得之學晚年思以講學自見論者多不
之許惟於評隲書畫則別有專長自作行草書雖不為工
而亦不俗良由家富收藏復多聞見研山齋中耳濡目染
意趣自超其庚子銷夏記一書鑒裁精審敘次雅潔勝高
澹人江邨銷夏錄遠甚紀文達師稱其有米海嶽黃伯思

遺風其人不足取其書蹟則不可忽也

... 遺風其人不足取其書蹟則不可忽也 ... 亦自詫眼福之奇余齋不能得米海岳真蹟得此本皆

王烟客隸書二軸 紙本

王烟客奉常時敏為我朝畫家領袖不以字名更不知

其能作八分此用唐人隸體書唐人詩又一幅亦隸書陶詩皆妍整可愛欵下有西廬老人及藻野堂等印余嘗於畫蹟中見烟客題欵行草雅合迥異俗書知名賢翰墨非一端所能竟也

亦自詫眼福之奇余齋不能得米海岳真蹟得此本皆

遺風其人不足取其書則不可忽也

一敬退翁書世

查觀中貝歐容賦得行草紙合賦異於書吹奇習師墨非
請背微整可愛燈下有西風步人更驚理堂華明余書領
其韻於人衣此用專人懸豔書專人荷友一副亦懸書閣
至歐容奉當 趙無 魚莊 博畫案前斷不以字奇更不賦

王歐容懸書二碑 錄本

王文安草書軸 紙本

孟津王文安草書大小各二幅往薄其人而不能不重其
書此如支道林愛馬但賞其神駿而已或曰孟津但工大
行草餘不足觀而余曾得其小楷書一紙在關中本華山
碑之後又得一小行書便面皆絕精乃知此老於此事自
是老斲輪名下固無虛士也此老小楷流傳絕少嘗以華
山碑册索題於張韓山方伯 岳崧 張見王跋歎為至寶過
於本碑謂可掃卻琅華各種惡字張南山郡丞 維屏 見之
亦自詫眼福之奇余齋不能得米海岳真蹟屢得偽本皆

隨手棄去惟褚臨黃絹木蘭亭後有米跋一紙致佳郭蘭石爲之頰首至地與華山碑孟津跋同一劇蹟乃均附他卷册以傳特附著於此

湯文正公與徐俟齋札册 紙本

張浦山撰 國朝畫徵錄載湯文正公撫吳日嘗再屏驕從訪徐俟齋 初 山中終不得見嗟歎而去蘇州府志亦因之余於道光庚寅得此册於吳中乃文正與徐俟齋手簡首云弟斌幸獲拜見顏色竊自以爲不見絕於巢許繼言賈到拙撰散體二首恤葬一則深憫吳民用意良苦望卽批示云云始知張錄及蘇州府志所云皆傳聞失實之語文正不以書名而此手蹟筆筆正鋒字字圓勁吳人已有鏤刻以傳者朱酉生嘗示余揚紙不知是石本是板本也

因裝册索同人題詠以張之而綴拙詩於後

附拙詩

結習俱精詣坊民各苦心范韓能折節巢許亦傾襟豈

有踰而避相期式且欽圖經與畫史吾欲訂差參

遺愛不能忘何爭翰墨長蘇州胥門外通衢有民不能忘大坊是吳民所以報文正

公偶然畱片楮亦足想清光自契誠懸正真嗤介甫忙

時流多放筆藉此示周行

附陶文毅公謝詩前江蘇巡撫

黃連豆腐與人參絕好三湯沃素心時有三湯之目謂清苦而有益元氣

也見湯子遺書不是南州徐孺子彩箋誰覓字千金

下車訪道更論文爭信齊東有異聞威鳳祥麟不相識

翻從鳥獸問同羣

附陳芝楣中丞鑾和韻詩時為蘇州知府

道合忘窮達微言見素心遺民尊白髮澗上想題襟一

片風期古千秋翰墨欽吾儒益元氣即此勝芥參用文正遺

書中語

節鉞最難忘三吳澤共長誠民有同揆名德見重光子

惠孤兒詠仁心恤葬忙吾師撫吳善政與湯公同摩挲寄遐想方召

卷第十

漫齋行

附石竹堂廉訪

韞玉跋

文正撫吳治行為天下第一侯齋先生雖伏處草間當其入山相訪兩賢相遇聲應氣求豈有鑿坏而遁之理世俗所傳真齊東之語也惟書中所云恤葬一則當因吳民惑風水之說停喪不葬或以鄉人有火葬之事申之以告戒惜未見其文不知於意云何也夫掩骼埋胔王制所先蔭林公祖嘗捐清俸千金收葬城廂內外無主之棺以萬餘計近又於城南設局置產以為經久之計澤及枯骨洵可媲美前賢今獲此册翰墨場中又結一重香火緣矣吳下七十五叟石韞玉喜而題後

附韓桂舫尚書

對跋

余舊藏侯齋先生簡翰一卷前後十餘則備言山居清况往往鬻書畫以自給輒掩卷太息不忍卒讀近年兩至上沙謁先生祠宇孳然有仰止之思焉是册為蔭鄰方伯所藏湯文正與徐先生兩賢道義交孚痲痺在抱俱流露於楮墨之間近見方伯好賢雅尚求莫股懷同符文正今搜羅遺墨尤徵先生亮節清風有高世而非

退菴題跋

絕物者足與文正治行同垂不朽豈徒破世俗之傳訛
云爾哉

楊大瓢行書軸 紙本

右 國初楊孝子行書七截一首云池如明鏡月華開山
學香爐雲氣來神藻飛爲鶴鴿賦仙聲颺出鳳凰臺此未
詳何人之句而結構傲兀前無所仿雖不以書名亦足以
自張其軍沈歸愚先生稱孝子書不染宋元習氣觀此乃
信按楊資字可師自號大瓢山人本山陰人後流寓吳門
遂家焉父安城爲友人累遣戍甯古塔孝子走京師日搏
穎於達官之輿前有爲據情奏請者得
旨准赴柳條邊迎親歸作柳邊紀畧塞外人稱之爲楊夫

退菴題跋

卷第十

七

子事詳蘇州府志至行足以不朽書雖非工猶當附傳况致佳如此乎此軸得於吳門卽吳人亦詫爲墨寶也

郭去問書道德經册 紙本

郭去問小楷書道德經上下篇全册字大不過分許而筆筆謹嚴無一率易之處欵署甲辰蒲月余在吳門得之物主不識爲何人所作按郭禹京字去問吾聞福清人以善作蠅頭小楷著名福建通志云郭禹京嘗爲周櫟園以一幅楮寫楚詞全部又於一紙寫陶詩全集高不過尺橫不過二尺許筆筆作歐陽率更體又書蘇蕙織錦詩縱橫數十圖計字五萬餘真奇絕也今世說云郭去問書法最工兼善繪事宋去損嘗云每展郭去問畫便思放杖投足余

齋僅藏其山水一小幅大有倪迂風致欵云閩中郭陽京
為恥菴先生畫用小楷書較此册尤縮小更精妙可愛
又按去問 國初人世居福清之綿亭有綿亭詩集周櫟
園先生為之序余友郭韶溪學正龍光是其後裔尚能詳
其世次此甲辰所作是康熙三年也

林吉人甘泉瓦搨本跋册 紙本

此甘泉宮瓦拓本林吉人題跋小楷字僅分許余所見吉
人楷書多矣無若此之精緻者陳恭甫曰甘泉瓦圖吾鄉
林同人吉人伯仲所作近卑尚書沅中大令兆定錢同知
站程文學敦孫糧道星衍並藏漢瓦當文字數十事各為
之攷本末流布海內其端乃自林氏發之也郭蘭石曰西
漢石刻文字僅五鳳磚吾鄉林同人先生始得甘泉瓦一
時者碩爭歌詠之世於是重漢瓦其弟吉人先生因拓為
圖以分許小字跋之考訂既審書更洞精筆勢出同時陳

六謙姜西溟上甚遠蓋用意之作也按此冊爲新安張潮
刻入 昭代叢書中後遂著錄 四庫張燕昌復載入金
石契此其祖本冊中記跋題詠皆 國初詩老及鴻博諸
巨公自徐鉉汪霏王譽昌周在浚張鴻烈李澄中陸樽吳
晉黎士宏邱象隨凡人皆手跡其朱彝尊查慎行陳奕
禧超全王士禎林侗林佶萬斯同陳承祺汪穀詒張潮十
一人則吉人之子正青所增錄蓋當時此冊不止一本此
殆蘭話堂祖本之副冊故以諸公手跡分而爲二本耳余
既得此冊携至京師呈之翁覃溪師吾師如遇故物差於

乾隆庚寅年已曾見此冊於廣州又是一本與陸耳山師
及李南澗羅臺山又重摹一過虞和成冊茲復重賦一長
篇用精楷題附此冊之後時已八十三歲於此冊鄭重有
緣如此自是續題者愈多吾鄉陳恭甫郭蘭石外則有祖
舫齋師及陳秋坪林蓼懷葉茵汀廖儀卿林少穆王蘭谷
蘇鼈石巫雨池暨余弟蘭笙京師則阮雲臺師及韓桂舫
蘇樸園吳荷屋鮑雙梧孔荃溪朱蘭坡李芝齡謝某石胡
墨莊程春海喻棻峯吳蘭雪葉東卿江南則湯价人陳芝
楣錢梅溪萬廉山陳士竹孫子和陳雲伯陳小雲郭頰伽

退者足跡

潘功甫張六琴諸君子而舫齋師及秋坪蓼懷雙梧蘭坡
蘭雪廉山子和頻伽皆有詩墨瀟灑然均當附此册以傳
也

附拙詩

漢天開山始二林次公精楷寇當今芑堂不作蘇齋渺
蘭話因緣孰淺深

林吉人錄焦山鼎銘跋記册 紙本

焦山鼎至明始著其鼎銘釋文始於吾鄉徐興公 煥 林吉
人得其手稿裝册以精楷跋於册邊並附錄王西樵漁洋
各詩朱竹垞宋漫堂汪堯峯各記於後又附以徐虹亭周
雪客吳退菴各題語憶嘉慶壬戌在都門琉璃廠攤中偶
檢出焦山鼎銘及釋文兩紙又施中跋一紙林吉人跋一
小紙乃知即吾鄉徐興公舊物携歸福州無有賞析之者
越十餘年再入都門呈諸蘇齋師為跋與詩甚詳並辨鼎
銘為石刻本非由鼎腹拓出者按林跋言會錄 國初諸

老詩跋並有題者將成巨觀則已失去今年次兒丁辰回
閩鄉試獲一本篋來署齋對校適是前紙所佚者凡林跋
所云牧仲堯峯新城竹垞諸作一一具在皆吉人精楷細
書益以徐虹亭周雪客吳退菴三手跋册首列禹圖一禹
腹文一始悟向所得者祇釋文及林跋施跋為真其石刻
禹銘不知何時何人補入施跋石本云云是指禹圖言之
而此三紙者又不知從何流轉入燕乃相距數十年相隔
數千里而珠聯璧合頓復舊觀豈物聚所好如歐陽集古
錄序所云抑文字精靈所寄在在有神物護持不可磨滅
耶墨緣巧造良非偶然因剔去石刻紙合新舊所得重加
裝治並附蘇齋師所作於後而詳述其緣起如左將乞嗜
古者續題之以符古人巨觀之語云爾

附拙詩

海山墨緣光景遠樸學齋中出禹本汪朱考記二王詩
細楷虛和無迫窘延津神劍飛兩龍夜移壑舟滄海東
眼明厥肆得殘帙題藏知自徐興公北平先生鑒精絕
誰借崑崙所摹石墨瀋猶留紅兩痕筆鋒欲奪琅華席
蘇齋師極賞施跋
謂酷似王孟津
春明舊事如雲煙昨來躡屐松寥巔

親從鼎腹辨跟肘問奇徑欲呼焦先乾坤寶氣不闕歇
 深夜精芒斗間發蠹紙叢殘甫上堆天許吾家完故物
 六千里路閩與燕會合迢迢三十年晨窗呼兒共披玩
 首尾粲備形神全奇哉此事樂莫樂黯黹煙煤勝新拓
余曾登焦山新從鼎腹揭得數紙不如此本之古香古色也
 祇惜蘇齋宿草生無緣
 並几重商確前年高唱玉帶還山歌今年鼎册重摩挲
 焦山為我作佳話江天燈燈定有虹月連金波

陳春暉臨顏帖册 紙本

此海甯陳侍郎臨顏平原爭坐位帖款云偶為季山姪臨
 爭坐帖數行頗愜其意因全臨一卷與之邦彥按陳邦彥
 字世南號春暉又號匏廬海甯人康熙癸未進士官至少
 宗伯有墨庄小稿書法酷似香光余齋所存只此一册憶
 翁覃溪師謂爭坐帖是篆法此又以楷勢行之所謂各出
 手眼各運神通仿古者當知此意也曰義門論書法頗不

滿於勝國諸家其論說校山書云京兆作字血脉往往不
 貫又故為奇詭流宕無法書之魔也論王雅宜書云雅宜

親從此腹辨眼別問奇徑欲呼焦先乾坤寶氣不關款
深夜精苦半開發露紙叢殘市上堆天許吾家完故物
手如谷變轉戲詩古皆當暇此意出年長齒呼兒共披玩
余草幾滿晴坐神景榮哉此文以繼楚辭次楚辭各出
宗師存墨畫小師書畫細細香火余齋則亦只此生世謝
守世南變春朝又懸露鳳箴甯人與照矣未幾士官至
年坐神幾亦感神其意因全翻一卷與次莊亥楚刺浪意
此感甯測詩洞湖感平風年坐並神楚云曲為季山致詞
刺春朝湖感神世本

何義門楷書册 紙本

國朝書家自張文敏外不能不推何義門當時義門與吾
鄉林吉人並以精楷擅名而義門較有骨氣此册雜書西
陽雜俎語亦是其注意之作至於行草大幅則揮灑自如
動中矩矍吉人又當讓其獨步矣余齋又有義門行書三
軸楹帖二付楷書斗方一紙行書斗方一紙不可謂不富
而於余心猶以為未足也王東澂曰義門論書法頗不
滿於勝國諸家其論祝枝山書云京兆作字血脉往往不
貫又故為奇詭流宕無法書之魔也論王雅宜書云雅宜

頗學虞世南然所臨摹者不過翻本廟堂碑往往失之於
鈍由其參證少也論董思翁書云董胸次隘結字欲開展
而分寸太疎法意俱乖其用筆亦未嘗不遒但嫌照管不
到又云思翁硬執密不容鍼寬通車馬不復理會九宮八
面任意自我古法幾盡矣

陳香泉臨古册 紙本

康熙間書家何義門外首數陳香泉香泉與吾鄉林吉人
並駕齊驅同為王漁洋先生門弟子漁洋每欲作書輒令
兩人代筆可以一望而知然吉人以精楷勝香泉以行草
勝此册雜臨古帖飛舞縱逸則非吉人所能為余更蓄其
一二大幅尤奇恣不可方物署名奕禧二字連文仿古押
字自成一體嘗與一貴官談撥鐙法至於戟手相向又嘗
與一友爭論九宮之法亦不歡而散蓋終身顛倒於八法
之中而不復知有他世味者也 余嘗與郭蘭石論陳香

退者足跡

泉字蘭石極稱其結構奇詭余曰此即香泉之不及諸家處古人論書有甯拙毋巧之訣惜香泉忘之耳蘭石為之首肯

退者足跡
泉字蘭石極稱其結構奇詭余曰此即香泉之不及諸家處古人論書有甯拙毋巧之訣惜香泉忘之耳蘭石為之首肯

汪退谷雜札册 紙本

在吳門日偶與石琢堂先生論書先生詢余曰吾吳前輩書家林立君以何人為巨擘余謂義門最嚴謹而有傷於窘處惟汪退谷書寬博有餘而復不稍軼於規矩之外似較義門為游行自在先生以為知言余所藏退谷雜札册老氣紛披一若毫無結構者大幅亦然並未曾見其楷體後在邗上鄒公眉觀察錫淳家中見退谷一大楷直幅直合顏柳為一體不特義門無以相勝即涇南司寇亦當視若天際真人也吳中有汪明經廷楷者係退谷後人學

退菴題跋

退谷行書極得神人亦高雅有浼其偽作退谷字者許以
潤筆之資夷然不屑余以此益重之余間以卷册索其題
跋必立應也

退菴題跋
退谷行書極得神人亦高雅有浼其偽作退谷字者許以
潤筆之資夷然不屑余以此益重之余間以卷册索其題
跋必立應也

徐壇長楷書册 紙本

徐壇長太史 用錫 宿遷人康熙四十八年進士入翰林初
工詞章繼讀安溪李文貞公之書乃究心宋五子之書嚮
慕安溪甚殷而未得其門而入既成進士與漳浦蔡文勤
公同年相好乃因蔡而見李尊聞行知遂為入室弟子又
與婁江張文敏公同登館選文敏早以書雄太史朝夕薰
染自能合虞戈柳腳為一手大江南北操管者翕然宗之
此册書文貞公所作朱子讚頗似婁江而活脫過之余友
伊墨卿論康熙年間書家嘗以太史與汪退谷何義門並

是者是也

舉此册即墨卿從汀州函寄者册首有分書題籤函尾稱重其人乃重其書則又不但與汪何等量而齊觀矣

此册之書... 公同本册... 墨卿... 汀州... 函寄... 册首... 分書... 題籤... 函尾... 稱重... 其人... 乃重... 其書... 則不... 不但... 與汪... 何等... 量而... 齊觀... 矣

謝古梅行書隸書二軸 紙本

吾聞 國朝論書者以林吉人謝古梅為兩大家林之書名著於謝而謝之書品高於林其沈著頓挫處則吉人實尚遜一籌也兩家八分亦工力悉敵似皆不免如桂未谷所云塾角巾者余齋所藏舊碑帖為古梅題品者不一而足行楷錯出斐然可觀而懸軸則止此二幅故特錄之按謝道承字又紹又字古梅候官人康熙庚子解元辛丑進士官至內閣學士兼禮部侍郎有小蘭陔詩文集書學褚河南得其神似聞學薛曜宴石淙詩刻尤逼肖吾鄉得

其遺蹟者如獲瑛璧而外鄉人鮮有能舉其名者亦閩人之不善為名也

其遺蹟者如獲瑛璧而外鄉人鮮有能舉其名者亦閩人之不善為名也

錢文端田園雜興詩冊

紙本

嘉興錢文端公以碩學者年輔翊明盛出其餘緒於詩書畫無不精工此田園雜興詩公於乾隆丙子和范石湖集中韻序云二月十二日携次兒汝恭從孫載放舟之武原經半邏嶼城皆故里也撫景言情檢得石湖詩選本有四時田園雜興詩三十一首予分得十一首汝恭載各得十首跋云此昨歲村遊作也用石湖韻初無步趨旨趣而即景成詩讀詩成韻不覺驀入宋人門闥汝恭與載臭味亦同脫稿後倚船牕詠之相視一笑也後載又畫詩中所有

述者是跋

雜物五種附於詩後跋云右册為我從祖香樹先生丙子
春日錄以贈梧岡農部越六春壬午七月十五日載始應
農部屬於餘頁畫詩中所有物凡五種錢載記又跋云右
從祖詩十一首經進 御覽蒙 賜和於丁丑南巡復蒙
疊 和於今歲南巡一時田園好景豈意兩邀 宸什煦
以春風溥為化雨覺菊花豆莢園筍溪桃俱長在發生氣
象中矣載又謹記後有乙卯嘉平梁同書觀於張氏之松
鱗書屋然則此册本董梧岡 鳳三 家藏本不知何時轉入
張氏而又為余得之適文端公之從孫潤齋中丞 璩 過吳
見之詫為家寶有欲得之意余不能割愛也册中錢汝恭
字蕓齋由舉人出身官同知錢載字穉石初薦鴻博又舉
經學復中乾隆壬申進士官至侍郎詩文書畫俱為乾隆
間巨手

附拙詩

一卷幽園雅頌聲江南井里即蓬瀛石湖當日無斯福
老鶴雛鷓倍有情

錢文端公總制江南時曾招袁簡齋遊攝山簡齋先有詩
尹公次其韻以示錢文端公錢公旋自錄其次韻詩寄贈
盧雅雨都轉都轉喜其詩字並精妙因手錄簡齋原唱暨
尹公及沈歸愚彭芝庭諸先生和作而次以己詩裝成長
卷後又有王穀原傅玉篴二君和題陳曼生跋其原委轉
贈慶蕉園制府制府即尹公之第十三子也余於道光己
丑因公事至金陵歸程與李葛峯太守景嶧游攝山回舟
至無錫適有書賈以此卷求售携至蘇州徧示同人以為

錢文端攝山唱和詩卷

紙本

尹文端公總制江南時曾招袁簡齋遊攝山簡齋先有詩
尹公次其韻以示錢文端公錢公旋自錄其次韻詩寄贈
盧雅雨都轉都轉喜其詩字並精妙因手錄簡齋原唱暨
尹公及沈歸愚彭芝庭諸先生和作而次以己詩裝成長
卷後又有王穀原傅玉篴二君和題陳曼生跋其原委轉
贈慶蕉園制府制府即尹公之第十三子也余於道光己
丑因公事至金陵歸程與李葛峯太守景嶧游攝山回舟
至無錫適有書賈以此卷求售携至蘇州徧示同人以為

游事墨緣難得如斯巧合時余於山中亦有五古四首因屬王椒畦孝廉補圖將此卷重裝而附錄拙詩於後

附拙詩

名臣名士又名山翰墨因緣豈等閒前輩飛騰餘綺麗後塵也許我追攀

王虛舟篆書幽風軸 紙本

王澍字虛舟又字若林又字蔚林善評鑒書畫楷草篆隸無所不通此用小篆全書幽風詩十二幅作於雍正乙卯按虛舟生於康熙戊申終於乾隆癸亥年七十六此幅是六十八歲所作而筆筆勻整自跋謂以少溫之法行之良非夸也我朝以小篆名者自推虛舟為巨擘然是以剪毫秃筆為之其自溯師承不過李陽冰則並未曾遠窺籀史愚謂凡事取法乎上乃僅得其中學篆自以石鼓文為鼻祖李丞相為大宗以許氏說文為職志近人如錢獻之

述者是也

趙謙之秉冲皆深知此理以純豪濃墨為之錢以古質

勝趙以精潤勝而吾友程春海司農則兼二者之長自言

退食餘閒無日不作篆非純羊穎不落紙非滿甌墨不濡

毫以此日見精進使虛舟有知亦當前賢畏後生矣

[Faint bleed-through text from the reverse side of the page]

陳文恭楷書軸 絹本

余撫治桂林為陳文恭公故里平時讀公四種遺規每深
嚮往因欲得公書蹟數年不能獲其片楮聞慶蕉園尚書
撫桂林時已極力訪求以公與其先德尹文端公為同年
至好並欲求與文端公往來遺蹟迄不可得始知公向不
親作與人尺牘即他字亦多付之書記代筆蓋專意著述
不欲以他務妨分也一日於書賈手中無意得此軸不覺
狂喜幕中同人亦以為此難避之墨緣適公之曾孫蓮史
方伯繼昌過訪余出示之方伯拱立敬觀甚有欲得之意

是者是也

而噤不敢言蓋亦知余物色數年僅獲此幅未便即行敘取而其家之希有此物亦可想而知矣

不為以歸得衣衣也一日佩青霞手中無意許此神不覺
雖林也人只無暇於筆衣衣於文書時并筆蓋專欲若較
至君並將水與文撤公若來靈韻多不可得似狀公同不
無林林胡日避古韻本以公與其失論理文撤公為同平
余辭命林林為刺文恭公姑里平胡蕭公四辭數賦其將
刺文恭林書神

蔡文勤行書軸 紙本

漳浦蔡文勤公行書軸云楊中立先生舉手示仲素曰吾
此肘不離案三十年矣夏日書梁村蔡世遠按此草草二
十九字耳而見者無不肅然起敬良由重其人並重其書
也公為我朝理學名臣其二希堂集久已風行海內公
嘗自作記謂學問不敢望朱文公庶幾其真希元乎事業
未敢望諸葛忠武侯庶幾其范希文乎因以二希名堂即
以名集其務以古賢自期如是其書蹟世所罕傳不能不
球璧寶之矣按嘉慶癸酉冬此幅懸在福州市肆數日

長卷通反

卷第十

三十

無有過而問者余同年鄭松谷太守以議價不諧而止越
日余一見之卽挾以歸蓋肆主薛姓者常負余錢故不必
較量薄值也再越日松谷過余乃欲倍價購此余笑辭之
携至京師嘗請翁覃溪師題識吾師一見嘖然曰此等墨
蹟題字必須莊容極意爲之豈可率易因畱蘇齋几上旬
餘日而吾師驟病不數日卽歸道山遂不及畱片詞隻字
也惜哉

張文敏臨米册 紙本

張文敏臨米海岳天馬賦本係橫卷因卷首尾被蟲蝕殆
盡乃收裝爲册舊聞米書天馬賦不止一本有大字有小
字此所臨殆是小字本精力彌滿竟可奪真蓋非文敏無
此健筆余友林少穆自謂得一米海岳所書天馬賦大字
卷夸耀於人亦時時自行臨寫余每恨不得一寓目道光
乙未被 召復出重過吳門維舟之次日卽急往節署索
觀此蹟則所見不逮所聞再四審觀恐是董思翁臨本亦
非凡蹟也但似尙不及張文敏此册而少穆大不以爲然

廷者是跡

不敢與之辨矣

此賦全册純是山陰家法視此則不啻如元龍之據
百尺樓又有董思翁書文賦則視此為伯仲之間而筆筆
沈雄恐思翁尙瞠乎其後矣此册為祝東巖親家持贈觀
者率疑為贗本余再三諦視知非俗手所能偽為因重付
裝潢而神采愈出恭兒見而欲得遂以付之

張文敏書文賦册

紙本

張文敏書文賦不署年月初落筆似稍拘繩墨中幅漸近
自然入後乃變化從心不懈而及於古矣余齋藏有宋高
宗書文賦全册純是山陰家法視此則不啻如元龍之據
百尺樓又有董思翁書文賦則視此為伯仲之間而筆筆
沈雄恐思翁尙瞠乎其後矣此册為祝東巖親家持贈觀
者率疑為贗本余再三諦視知非俗手所能偽為因重付
裝潢而神采愈出恭兒見而欲得遂以付之

不敢與之辨矣

焚藪而輒采愈出恭泉泉而熔折幾以於文

昔率錄錄亂本余再三精厥味非於手也指錄因重於
此於恐思余尚割乎其於此世錄錄東嶽錄錄其韻
百只對又首董思余書文規規錄此錄錄於文間而筆筆
宗書文規全世錄錄吳山劍峯去錄此錄不啻吹示諸文魁
自然人對江變外錄小不難而文於古矣余齋藏有宋高
張文煥書文規不畧半且味於筆心錄錄墨中神神改

張文煥書文規世錄本

張文敏書普門品册 紙本

右張文敏小楷書觀世音菩薩普門品全分凡九百餘字
大僅粟米而首尾謹嚴如一律字體又復寬博有餘昔人
所謂作小字如大字者是也欵署大清國男子張照敬寫
戊戌壬戌丙寅癸巳竣按此戊戌是康熙五十七年文敏
二十八歲所書盛年目力故應有此余齋藏有郭去問小
楷書道德經全部與此同一精絕可稱合璧也 按張照
性喜談禪學蘇已恭見

純廟御製詩乾隆四十四年

上念張照資敏博學尤工書

御製懷舊詩列張照於五詞臣中

詩云書有米之雄而無米之畧復有董之整而無董之弱
羲之後一人舍照誰能若精神貫注深非人所能學詞臣
榮遇藝苑定評如文敏者亦可無遺憾矣

張文敏書格言卷 紙本

此張文敏小行書長卷裝潢完好楮墨俱精首書陳南塘
先生夙興夜寐箴凡二百餘字次書張子語錄數則凡七
百餘字又次雜書名人格言通前約二千四百餘字自始
至終無法不備而無一率筆可指卽論書法已可寶貴况
所錄皆前賢緒論有益於身心者乎時余方在上海防堵
暎夷有寶山士人持此求售索值頗昂因有愜於心如所
請與之可謂忙中勝緣乃不數月而寶山陷此卷先逃劫
外不與兵燹同銷文字精靈殆有呵護之者不可不寶不

是者是也

可不紀也

張文敏行楷草書俱為本 朝書家之冠故論者謂元有
趙松雪明有董思翁我朝有張得天三人皆謚文敏而
工力悉敵此岳陽樓記於乾隆八年岳州黃太守求公大
書勒屏間今尚林立岳陽樓上凡十二幅惟刻本耀金此
作躍金或是當時另書副本而筆意雄偉轉折分明較勝
刻本不知何時被人剪裱裝成大冊今復還為十二幅以
符舊觀濡染淋漓足與此樓並峙千古矣按文敏生於康
熙三十年辛未終於乾隆十年乙丑此其歸道山前二年

張文敏書岳陽樓記軸 紙本

張文敏行楷草書俱為本 朝書家之冠故論者謂元有
趙松雪明有董思翁我朝有張得天三人皆謚文敏而
工力悉敵此岳陽樓記於乾隆八年岳州黃太守求公大
書勒屏間今尚林立岳陽樓上凡十二幅惟刻本耀金此
作躍金或是當時另書副本而筆意雄偉轉折分明較勝
刻本不知何時被人剪裱裝成大冊今復還為十二幅以
符舊觀濡染淋漓足與此樓並峙千古矣按文敏生於康
熙三十年辛未終於乾隆十年乙丑此其歸道山前二年

所作者趙文敏壽至六十九董文敏壽至八十三而張文敏壽僅五十五遂能與趙董成鼎足之勢使天更假之年不知其所詣又何如也 近張詩船方伯祥河以續驂鸞錄見寄中有一條云洞庭湖志稱我朝書法以張文敏爲第一而文敏書法又以岳陽樓記爲第一巴陵合以揭本見遺先人遺墨非宦游過此不得見拜而受之不啻魏徵之笏范喬之研也故謹志之按此尙指揭本而言若他時得見吾齋墨本當更不知如何歡喜讚歎矣

黃莘田自書詩册

紙本

吾鄉黃莘田先生任以詩名於書非所注意而信手揮灑自有晉唐風矩與同時林吉人謝古梅周瑞峯諸君子較量腕力實未易軒輊其間余每遇先生遺墨必收而率多零縑片楮此逢兒近日在福州所得裒然成册殊爲可珍首書和徐嬾雲無題詩八首並駢體序而附以雜作和徐一序一詩皆膾炙人口褻屐少年莫不成誦如流刃及賈人儉父漁婦歌童亦無不知唱蓮子有心藕絲無力之句甚至以徐嬾雲爲先生女弟子而不知爲當時大府幕賓

也紀文達師云黃莘田詩從溫李入不從溫李出往往刻
露清新別深懷抱非可以香奩體概之集中如築基行賈
粥行亦何減元道州春陵行白太傅秦中吟諸作願與讀
者叅之 先生自粵歸祇載端硯十枚藏之東軒自號十
研老人身後漸零落歸他手而廣鼎遂多余曾以重價購
得兩方一研背自鐫羚羊峽暗秋月高七古一首凡百餘
字小行楷極精一自鐫七截一首末句云斜浸秋光十二
星蓋研之四周有十二鸚眼瑩然欲活也此十研軒中真
品遠有其二亦足豪矣

周瑞峯小札册 紙本

吾郡周瑞峯 紹龍 為雍正丁未進士其子謙亭 正思 為雍

正癸丑進士後改名正思父子相繼入翰林並工書法而
瑞峯自具老成典型初學信本叅以誠懸吾鄉如林吉人
謝古梅諸名輩皆斂手相推即同時海內擅八法者流亦
未有能駕其上者此札致林吉人先生者文采巨麗慰諭
綢繆余曾錄入閩川文選中行楷書筆筆謹嚴尤堪寶玩
謙亭深於搗染亦具體而微而氣力微弱此如中令之於
右軍蘭臺之於率更不可強也吾鄉前輩書家信人之子

是者見

有蒼巖正青古梅之子有琅亭璈並能衍其家法皆可作

如是觀

[Faint bleed-through text from the reverse side of the page]

惲南田行書册 紙本

右惲南田雜書十二紙陸時化所藏也南田自跋謂已巳年所臨雖未能處處相像然頗得意陸時化謂其家所有南田字畫以此為第一按南田以畫擅名書本非所措意自與王石谷交受其劇切謂畫雖佳而題款之拙往往能累畫每南田畫成輒令虛欵以待再三商確始令落紙故南田於八法亦甚研求今所傳惲畫其欵字無不佳者則石谷之力也此册實尚非其得意之作因係行書專册僅此一種故特錄之

吳者是正

此一册... 卷第十一

退菴金石書畫跋卷第十一

福州梁章鉅撰

四家古畫合卷

絹本

第一幀蕭賁作欸作小隸書第二幀楊昇欸作小行書第
三幀史瓊欸作小楷書第四幀北苑董源欸作小行書每
幀皆有李孝彦師聖印寶繪堂印及山谷道人眉陽蘇軾
子瞻晉卿等印第四幀上方有宋太宗御題云董源此圖
疎秀有致應列稽阮洪谷子之間淳化元年御筆有淳化
閣寶璽卷後另紙有東坡居士太原王詵山谷道人三跋

退菴題跋

卷第十一

共一紙當是一時所爲蘇跋顧盼生姿神彩煥發山谷跋
雄傑之中獨饒秀潤毫無世間所傳槎枒枯瘦之習晉卿
字亦不俗據蘇跋云晉卿都尉集四家畫成卷命爲逐幀
識之乃援筆成語云云知此卷本爲王晉卿所藏後有子
京等印則管人天籟閣其中間數百年收藏源流不可考
矣余藩牧吳中適同年卓海帆京兆僑寓蘇州日在市肆
中檢閱古書殘畫爲余物色此卷遂以重值畱之按蕭賁
字文免齊竟陵王子良孫官法曹參軍見南史齊武帝諸
子傳前人稱其畫矜慎不傳自娛而已史瓊五代人見圖
畫見開志及圖繪寶鑑楊昇董源則余齋舊有其卷軸以
四朝遺墨萃於一卷乃從市攤中得之古人謂物聚於所
好不其然哉

此卷無款無年月卷前有楊昇仙山樓閣圖楷書七大字
欵署九靈山人戴良題有抱元守道精固神靈大方印此
道光庚寅購自吳門者絹素黯淡暉池已損索值頗廉余
故掩其前題屬齊梅麓太守辨之梅麓一見即定為唐蹟
乃付名手吳文玉重加精裱神采頓還舊觀見者始各詫
為異寶也恭兒每向余乞書畫自五代以後佳本略備尚
闕唐蹟時方為余督葺北東園已竣事來游者輒有仙山
樓閣之目因出此卷以獎其勤並綴截句一首於卷後云

楊昇仙山樓閣卷

絹本
人六古四題

此卷無款無年月卷前有楊昇仙山樓閣圖楷書七大字
欵署九靈山人戴良題有抱元守道精固神靈大方印此
道光庚寅購自吳門者絹素黯淡暉池已損索值頗廉余
故掩其前題屬齊梅麓太守辨之梅麓一見即定為唐蹟
乃付名手吳文玉重加精裱神采頓還舊觀見者始各詫
為異寶也恭兒每向余乞書畫自五代以後佳本略備尚
闕唐蹟時方為余督葺北東園已竣事來游者輒有仙山
樓閣之目因出此卷以獎其勤並綴截句一首於卷後云

書畫園林平等觀年來俯仰一憑欄仙山本在人間世莫
作雲烟過眼看按楊昇唐開元時畫直見唐書藝文志
戴良字叔能浦江人見明史文苑傳世居金華九靈山下
故自稱九靈山人山人畫不傳書亦少見元時官儒學提
舉洪武初追致之卒不食明祿以終有自作畫像蘇伯衡
題云其跋涉道路如子房之報韓其仿徨山澤如正則之
自放即其品可知矣後人得其手蹟即不甚工猶當珍如
球璧况致佳如此乎楊畫固擅精能得此彌增聲價而歷
繙書畫家各種著錄皆佚山人之名何哉

楊昇關山行旅軸絹本

此真定梁蕉林先生所藏亦無款幅上邊正中橫題楊昇
關山行旅圖真蹟九字上有天水押字有方璽在模糊間
似是宣和瘦金書幅左邊綫有蕉林先生手題云唐楊昇
以爲照專門見重於時肅宗朝名望益著尤喜山水學僧
繇法設色濃麗人不能及此關山行旅圖用筆遒勁可見
才藝擅長必臻至極也康熙壬申三月望蕉林居士重裝
並識幅上下尚有篆印累累皆黝暗不可辨此蹟得自吳
門裝池極敞適齊梅麓見之驚爲瓊寶謂必須付吳文玉

重裝方無負此名蹟因捲之而去逾兩月始賁還則精采
煥然不可逼視懸之壁間適崑山王椒畦孝廉學浩來謁
注目久之慨然曰我究心六法四十年所見佳畫極夥獨
至此幅再三尋繹了不得其入手之處無論設色矣孝廉
本吳中老畫師今之白石翁也其讚歎如此乃知古人真
不易及也

周昉百美卷 絹本

周昉字仲朗或作字景元長安人爲宣州長史善寫貌人
稱韓幹得形似昉得其精神姿致前人稱周仲朗士女多
爲穠麗豐肥之態觀此卷可得其真卷後有沈石田錄蘇
頴濱先生七古一首益卽題此卷者中閨爲人割去故先
生爲補錄之且跋其後云世傳周昉美人有文會圖魏國
夫人上馬圖三楊圖美人琴阮圖諸蹟頌流傳甚妙數十
年來未嘗寓目今見性甫所藏百美卷人形衣褶迥異尋
常用筆亦古厚可愛洵爲真蹟爲錄頴濱先生詩於後不

敢自呈其醜也宏治改元四月沈周並識

此卷本畫詩自今最難得沈周並識
沈周畫詩自今最難得沈周並識
沈周畫詩自今最難得沈周並識
沈周畫詩自今最難得沈周並識
沈周畫詩自今最難得沈周並識
沈周畫詩自今最難得沈周並識
沈周畫詩自今最難得沈周並識
沈周畫詩自今最難得沈周並識
沈周畫詩自今最難得沈周並識
沈周畫詩自今最難得沈周並識

周文矩十美卷

絹本

周文矩勾容人美風姿善畫人物仕女為南唐時翰林待
詔會畫南莊圖以獻一時稱絕此卷布置從容纖麗之中
自饒氣韻畫史稱其法近周昉而過之殆不虛也卷後有
至正元年俞紫芝和楷書美人篇三百餘字又有高江都
題七古一篇七截一首皆鋪寫艷麗情餘於文余亦附拙
詩一截則專論畫法云執筆由心果坐馳態濃意遠杜陵
詩青藍一派勾容法好認衣紋作戰時米海嶽嘗言周文
矩士女圖源出於周昉殆無以辨惟衣紋作戰筆以此為

別又周生執筆心坐馳即蘇頌濱題周仲朗百美圖句也

精書說一然以容武被請其好中輝和米前幾嘗言以文

前一時限事請畫出三時半由心果生遊遊幾幾幾幾幾

到古一蘇山題一官書而蘇頌蘇頌蘇頌蘇頌蘇頌蘇頌

至五天子命樂吹天謝書美人蘇三百餘字又許高五那

自前院書處更詳其志以風起而風文散不亂也各外

前書書南書南以蘇一和蘇蘇蘇蘇蘇蘇蘇蘇蘇蘇蘇蘇

以文取以容武容武容武容武容武容武容武容武容武容武

王齊翰剔耳圖卷 絹本

此王齊翰剔耳圖是王晉卿藏後有蘇文忠跋而卷首題

為勘書圖卷後題齊翰妙筆四字都是宣和瘦金書見張

米菴清河書畫舫惟勘書二字是誤題陳眉公妮古錄曾

辨之而妮古錄以此圖為李伯時所作則張米菴又辨其

非矣張米菴謂記是圖有眉山二蘇及王晉卿跋建業文

房等印今所存者祇坡跋耳余得是卷最早蓋福州舊家

所藏在春明時每遇坡公生日輒出此為供同人如翁鳳

西陳石士吳蘭雪朱蘭坡各有詩官吳中時亦如春明故

卷第十一 七

事如石琢堂韓桂船尤春樊彭葦間吳棣華朱酉生皆有
詩漸成巨觀矣

趙幹山水卷 絹本

趙幹金陵人會為南唐畫院學士宣和畫譜圖繪寶鑑皆
著錄而此卷後有喬中山跋以為宋宗室按喬黃成字達
之號中山王弇州嘗稱其曾見王右軍千嘔帖及朱巨川
告身跋書法未佳而考據頗精洽則此當別有所據也此
蹟專寫江南景物興象幽深煊染古艷酷似劉闢門如景
天水宗潢當與趙千里後先輝映矣余在吳門以白金一
流易之而絹素完好惟暉池已脫因重付裝治漫題數字
於邊綾携至邗上與阮雲臺師錢梅溪王子卿並凡賞之

子卿精六法見此讚歎不忍釋手五代真蹟而忽得之無
意之中亦墨緣快事也

趙幹秋涉圖 紙本

趙幹畫蹟以秋涉圖為最著而贗本亦最多此幅為項墨
林所藏有董思翁手蹟鑒賞不苟自是可憑思翁題筆在
幅上斗方首行題云南唐趙幹秋涉圖次云趙幹秋涉圖
余見數幅皆贗本樵李項子蕃見示此圖雲烟展舒人物
生動始知南宋劉李馬夏諸家從此宗極且有宣和御府
鈐印其為真蹟無疑按前明牛穀畫評云趙幹畫山水多
作江南景杭人收秋涉圖上有宣和題印極佳想即此本
也此王蒙泉郡丞所藏余在吳門曾借觀愛弗能釋茲恭

兒忽以重價獲之吾齋所收南唐畫蹟當以此為甲觀舊
裝甚好不必改易即懸內宅齋壁與家人白相晤對咸知
宋以前六法信自不同也

此畫蹟南宋陸宰所藏其前卷與此宗致且其宣明時流
余與建國書畫本國幸起于昔良示此圖雲隱與徐人
神工巨式其許張之南取賦神味趨圖尤云賦神神趣
此畫蹟南宋陸宰所藏其前卷與此宗致且其宣明時流
余與建國書畫本國幸起于昔良示此圖雲隱與徐人
神工巨式其許張之南取賦神味趨圖尤云賦神神趣

黃筌雜畫册 絹本

右蔬果草蟲册欵署東里黃筌寫册首有張榜察題存芳
二大字畫凡七葉蓋本八葉不知何時為人抽去一葉矣
攷米氏畫史載黃筌所作春合圖蘇子美所藏只蘇州有
三十本更無少異今院中作屏風畫稍用筌格舊即退出
卻無處可辨然則筌畫之真贋殆難言之宋時已然何況
今日此册筆意超逸絹墨之痕悉化斷非近時所能依託
惟欵字頗拙然實未聞筌兼工書未可執此便疑其偽榜
察字特精健亦可寶矣此余親家楊竹圃方伯所藏三子

婦婉蕙乞得之求余鑒跋作此付之黃筌字要叔成都人
事蜀後主王衍為待詔復事孟昶官至如京副使子居實
居實居宋俱隸畫院能世其家學

無與何辨然以筌畫文更覺故雖言文宋初日然何出
三十本更無少異今刻中卦紙風畫紙紙筌畫畫時紙出
二大字畫紙上葉畫本八葉不似何初紙人紙去一葉亦
皆畫果畫紙也皆東里黃筌真世首首畫紙畫紙畫紙

黃筌畫鴨軸 絹本

黃要叔畫蘆鴨軸設色極古雅為史明古所藏有印記幅
上方正中有宣和二字小印極明顯據此始知為北宋蹟
吳門書賈持此求售者亦不知為何人所作但美其名曰
一甲傳臚宋畫余謂北宋時尙未有傳臚之目此俗稱也
後於絹幅極邊處辨出小篆字黃筌之名幸未被裱工裁
去亦此軸之幸耳 按世傳黃要叔畫資諸家之善而有
之故即一花一鳥而千年神采不脫又傳要叔嘗畫四時
花鳥於八卦殿有飛鷹見畫雉連連掣臂益疑於神矣後

雖隨孟昶詣宋闕而傷心黍離竟終不起其品格又豈衆
畫師所可等量齊觀哉平祿宋不烈天爵要誠嘗謂
畫亦此神文幸甚
效師神絲數畫出小篆字黃全文奇幸未題壽工楚
一甲辭孤案靈余前非宋制尚未自前觀文目此似再此
良門書畫社此本有書衣不味流前入與者時美其奇曰
上古五中言宜時二字小似對則想對此似賦此其來
黃更誠畫神師始古神古無與則古無與言用神
黃全源御師

董北苑雪卷

絹本

董北苑名源一作元字叔達號北苑江南人仕南唐爲後
苑副使此卷無款以董思翁所鑒定斷爲真蹟要非北苑
不能也董北苑羣峯霽雪圖真蹟十字卽思翁所題在卷
首卷後又有思翁丙子六月二十七日所作跋筆意極潦
草闕珊然非贗蹟蓋思翁卽終於是歲故亦不免心手雙
乖也北苑手蹟經今近八百年而絹素完好如此其皴法
之高古渲染之深厚毫不能尋其筆墨之痕可稱神品惟
清河書畫舫所列董畫八種卻無此卷所云元宰收得董

畫四本至以四源名其堂據思翁自言為瀟湘圖秋山行
旅圖又二圖不著其名注云即宣和譜中夏山秋山二圖
皆言不及雪景而宣和譜中載御府所藏董畫七十有八
中有羣峯霽雪圖當即此卷思翁得此最晚故匆匆題識
而不及收之四源堂歟卷前後有中山王孫東園徐天賜
珍藏記又張伯起印又阮懷珍藏又合之清玩又鳴颿閣
印又徐印國本又虎孫又杜邨清賞又括陽郡圖書記又
崑山徐氏鑒藏各印余初蒞吳門即獲此卷每讀董跋中
出山三載宦游往返八千所得清曠賞心之樂惟此最勝
云云與余情景相似疑與此畫有宿緣矣

附拙詩

遺珠未入四源堂卻是宣和舊弄藏不用竹弓彈粉法

此捲簾五月北風涼

墨緣已賽米家顛無礙門中是畫禪我與思翁共清曠

宦游三載賞心偏

思翁題秋山行旅卷云北苑畫米南宮止見五本余家所藏凡七本則不

得以四源

限之矣則豈得以畫師概之後有張伯起吳仲圭命

紫芝題句皆高人羽士與想先臭味正同也

畫四本至以四圖名其堂據思翁自言為瀟湘圖秋山行
 旅圖又一圖不著其名注云即宣和譜中夏山秋山三圖
 皆別文矣此兩圖和譜中載細府所藏畫畫七十有八
 中宣和譜三紙畫亦誤官正本余寒汎燕凡十本則不
 而墨絲白畫米家海無遺門中景畫輒非與思翁共讚題
 珍裝紙正且非風氣又阮懷珍藏又合之清玩又鳴咽
 豈終未入四齋堂游吳宜味書裝嫌不似竹品戰錄越
 前辨精畫藏各印余初識吳門即獲此全每讀畫跋中
 否謂與余計景林所贊與此畫亦常疑矣之樂惟此景勝

郭恕先滕王閣軸 絹本

郭忠恕字恕先一云字國寶洛陽人七歲能屬文工篆隸
 舉童子及第仕漢為湘陰令從事周廣順中為周易博士
 此滕王閣圖欵署臣郭忠恕謹繪用小篆字在幅下右有
 印不可辨上有緝熙殿寶疑是入宋後所作然恕先入宋
 僅為監簿夫殆亦避世金馬門之意卒之忤旨流登州中
 道尸解以去則豈得以畫師概之後有張伯雨吳仲圭俞
 紫芝題句皆高人羽士與恕先臭味正同也

業茲賦詩昔高人蘇士與賦於吳利五同也
世以賴以先頃豈許以畫爾琳之符許類前爾吳特生倫
對然證論夫醉衣數冊金銀門之寶卒文許皆識登殿中
則不何幾士亦操照魏靈鏡長入津勢以許然然於入生
此類王固固幾得則得忠張魏蘇以心筆字亦副不亦亦
此類于文散其類其類其類其類其類其類其類其類其類
此類其類其類其類其類其類其類其類其類其類其類其類
此類其類其類其類其類其類其類其類其類其類其類其類

蘇文忠公墨梅軸

絹本

軸左邊行書款云元祐二年長至日戲作東坡居士下有
東坡居士印軸右上有黃山谷題句云季常深於禪理子
瞻為作墨梅遂題此以贈之寒水泠泠駐碧潭悠悠香韻
鼻端參月明繚繞羅浮夢合向其中置睡菴庭堅書下有
山谷老人及庭堅之印兩印軸右邊有米海嶽題句云客
攜數尺縑手展墨色鮮古幹發疎花瀟灑瞰晴川淡影綴
寒枝孤幽弄芳妍豈非立彫後或是標春先日月相往還
何用悲歲年此花於茲時好修乃獨賢處士窮幽居羈臣

懷左遷裁詩湖山雪擁屐羅淨烟我今亦何恨仰視空青
天世俗不貴真共把墨粉傳元帝雖合巖此花不可元子
何幻素質物性亦復然夢中如聞香殘更寤醉眠冬至後
五日中岳外史米芾下有印不可辨軸左上又有宋潛溪
題句云映水一枝開春從筆底來高樓漫吹簫終不點蒼
苔洪武十二年三月望後題下有宋濂之印一按此元祐
二年公五十二歲所作時在翰苑有贈李道士句云五十
之年初過二衰顏記我今如此正是年詩也欵字瀟灑出
羣毫不着力是公本色書後三公跋字亦質厚相稱真舊
物也道光壬辰購自吳中以裝池霽爛物主不能昂其直
越五年重入都門始付送兒重裝則神明煥然觀者無不
刮眼矣丁酉冬在桂林值坡誕日懸此為供集同人共題
詩張之令稿皆散失不能復憶矣

此卷題跋... 宋徽宗仿唐人訓儲卷... 絹本... 右宋道君仿唐人所畫明皇訓儲圖卷款字係瘦金體卷... 後有周公謹寶藏款又有吳開開郭天錫危太朴歐陽圭... 齋各題語郭天錫言曾見儲王免訓圖一為周昉一為李... 龍眠一即此本此畫法與周本絕相類想道君所言唐人... 或即昉耶按王弇州言宋道君花鳥雁行黃易不以山水... 人物名世然汪碩玉珊瑚網所載摹衛協高士圖及此卷... 則描寫人物又未嘗不臻絕詣珊瑚網載此卷後又有松... 雪老人一跋云宣和帝手摹唐明皇訓子圖設色不甚深

宋徽宗仿唐人訓儲卷

絹本

右宋道君仿唐人所畫明皇訓儲圖卷款字係瘦金體卷... 後有周公謹寶藏款又有吳開開郭天錫危太朴歐陽圭... 齋各題語郭天錫言曾見儲王免訓圖一為周昉一為李... 龍眠一即此本此畫法與周本絕相類想道君所言唐人... 或即昉耶按王弇州言宋道君花鳥雁行黃易不以山水... 人物名世然汪碩玉珊瑚網所載摹衛協高士圖及此卷... 則描寫人物又未嘗不臻絕詣珊瑚網載此卷後又有松... 雪老人一跋云宣和帝手摹唐明皇訓子圖設色不甚深

而人物古雅筆意精巧圖中隱几而坐者天顏肅穆目力
注視奕奕有生氣童子娟好靜秀展卷畏篤一武將拱立
豐下而謹若不敢肆者然可想見其舉旗殺將之力餘一
侍童一介士皆各得其意風神態度可與顧陸爭衡真英
筆也後跋亦出手書所謂瘦金體天骨道美逸趣藹然細
玩之信不在李重光下誠足珍矣元貞四年八月既望吳
興趙孟頫書此跋敘述完備品題精審勝吳郭危歐諸跋
之虛衍空言者甚遠不知此卷何以遺之或以松雪字蹟
之佳爲人割去又裝入僞蹟之後以售欺式古堂畫考所

載此卷有趙跋及邵亨貞鄭元祐跋想卽此卷所分也惟
元成宗元貞二年以後卽改元大德此跋不應稱元貞四
年或珊瑚網之筆誤歟此卷於道光庚子初春獲於桂林
舊家潢質已敝亟爲重裝將徵幕中諸詩客題詠附記於
後時丁兒恭兒新自京回因與並兒賞之

與牡丹賦甚精是當後勁者有錢原博題洛陽春已四
大字亦佳錢博華亭人南京吏部尚書文選公博之弟
統乙丑進士官至四川按察使博字原博博字原博王金
州評厚博兄弟書皆出宋仲溫是也此卷道光庚寅博

而人物古雅筆意精巧圖中隱几而坐者天顏彌穆目力
注視奕奕有生氣童子娟好靜秀展卷長篇一武將拱立
豐下而謹若不致拜者然可想見其奉旗殺將之力餘一
侍童一介士皆各得其意風神態度可與顧陸爭衡真英
姿湖丁良恭良祿自京回因與並山賞文美逸迥諸然細
畫崇巖巒占嶺迴綠重楚棘嶺幕中請請峇獸病湖時飲
手如懸懸離之華點煥此卷似與次與千傳春藝領封林
元氣宗元貞二平以符唱如式大跡出如不烈爾云貞四
等此卷有欲想又酒亭貞漢云蘇想然此卷也

宋徽宗牡丹卷 絹本

宣和畱心繪事雖倥傯戎馬之際而意興不衰故手蹟流
落人間者尚多真本此著色牡丹絹末有款押歷數百年
而色香未沫洛陽舊土已屬他人存此以想見當日繁華
景象不僅以尋常寫生視之矣卷後有俞紫芝楷書舒元
與牡丹賦甚精足當後勁卷首有錢原博題洛陽春色四
大字亦佳錢博華亭人南京吏部尚書文通公溥之弟正
統乙丑進士官至四川按察使溥字原溥博字原博王介
州評原溥兄弟書皆出宋仲溫是也此卷道光庚寅購自

吳門越十五年補題數語於卷後時在浦城新居之北東

園牡丹盛開設酒召客遂出此卷並賞之

大字亦對燕文貴字人南京東門外舊文多公前之筆

與林氏題其辭甚富分題各首皆題以賦詩題者固亦甚

多矣下計其題者亦甚多矣其辭亦甚多矣其辭亦甚多矣

燕文貴寒山蕭寺軸 絹本

幅右邊有燕文貴寒山蕭寺圖八字上蓋宣和口秘圓印
似是御題按燕文貴或作燕貴或作燕文季吳興人宋太
宗時曾入畫院甚見賞異其畫山水獨出新意不拘拘於
成法而景物萬變情態逼真畫流稱為燕家景致其見重
於時如此此册係官淮海道時河帥黎襄勤公所贈先是
余於市肆購得明人黎惟敬民表行書一舊軸公見之甚
喜以謂黎姓本少聞人翰墨尤尅見蓋有欲得之意越數
日余遂裝潢以獻公即持此軸為報擬即乞公題識數字

而公已病未旬日即歸道山矣。按孫退谷庚子銷夏記稱燕文貴有武夷圖昔人謂其用筆精工但不勁秀余曾再游武夷屢欲作圖以紀而畫家皆縮手不能成安得文貴之圖爲之粉本乎。

此軸得於桂林市肆由張伯治巡檢物色而來伯治本老畫師斷爲宋畫而不能名爲何人所作余再三審視始於幅右極邊尋出范中立三半字細如粟米裝池已脫物主亦不甚寶貴乃以薄值畱之按范寬名中正字仲立一作名中立見趙松雪題跋華原人性溫厚有大度故時人目之爲范寬宣和畫譜云關中人謂性緩爲寬故中立不以名著而以俚語行此幅寫空山蕭寺之景寺後崇山壁立山頭加雨點皴俗名芝麻皴范寬皴法固如是見汪玉

范寬空山蕭寺軸 絹本

此軸得於桂林市肆由張伯治巡檢物色而來伯治本老畫師斷爲宋畫而不能名爲何人所作余再三審視始於幅右極邊尋出范中立三半字細如粟米裝池已脫物主亦不甚寶貴乃以薄值畱之按范寬名中正字仲立一作名中立見趙松雪題跋華原人性溫厚有大度故時人目之爲范寬宣和畫譜云關中人謂性緩爲寬故中立不以名著而以俚語行此幅寫空山蕭寺之景寺後崇山壁立山頭加雨點皴俗名芝麻皴范寬皴法固如是見汪玉

水繪事名目寺外曲橋流水間欄楯堅勁人物古雅昔樓
攻媿評范寬畫鐵屋石人無能及者劉道醇宋朝名畫記
又稱范寬之筆遠望不離坐外皆可於此尺幅中得其梗
概吾齋北宋畫蹟本鈔得此亦可詫為墨緣惜下半絹幅
為拙工裁去過多其氣太促然所爭不過數寸無損全璧
重裝時亟須以同色舊絹稍為展寬耳

易慶之二瑞軸 絹本

右易慶之設色雙鳳軸中有龔子敬 璠 袁海叟 凱 二人題
語又有虞集柳貫黃潛三人觀欵按易元吉字慶之長沙
人治平中曾待詔畫院喜作花鳥蜂蟬動臻精奧尤工畫
獐猿時謂徐熙後一人龔子敬跋稱慶之嘗游荆湖搜奇
訪古幾與猿狖麝豕同羣故目習心追一寫豪端便躍躍
有生動之趣又於長沙舍後開圃鑿池雜植亂石叢篁梅
竹葭葦以畜水禽山鳥伺其動靜形於尺素生態宛然袁
海叟跋謂此二瑞圖神采不凡天趣獨得此余官京師時

光緒二十九年

得於極肆以示葉雲素農部繼受定為真蹟勸余不吝購

之時同年易石坪學士元善見而欲得之蓋石坪與慶之

同楚產也余以篋中只此一幅遂自畱之

前古畫與此卷同類其目皆古畫一類其畫與此卷
畫意相類其畫一人童子婦人其畫意亦與此卷
人亦年中其畫意亦與此卷其畫意亦與此卷
前人所畫其畫意亦與此卷其畫意亦與此卷
古畫與此卷同類其目皆古畫一類其畫與此卷
畫意相類其畫一人童子婦人其畫意亦與此卷
人亦年中其畫意亦與此卷其畫意亦與此卷

李龍眠羅漢卷 紙本

右白描羅漢像無款文休承跋定為澄心堂紙李龍眠作
惟跋稱十四羅漢而其十三坐石觀二獅者僅有一胡人
二獅無坐石像又次在第四其餘敘次自第一第二第三
外率多不合如所云其四坐石上手持數珠前有巨蟒者
實次第七其五坐班竹禪椅面古樹者實次第八自後以
次遞降其十一持香坐禪牀一女人跪於前二女人隨侍
於後者統前坐石觀二獅無羅漢像者計實次第十四而
倚松觀鹿面壁深巖者實第五第六也然文跋所敘侍者

六童子五胡人九女人四龍王夜叉各一獅四鹿三蟒一
並擎拳曲跪之狀鈴鐸花果之屬則又無一不符殊不可
解紙質堅潔非近代所有筆意細潤亦非臨摹家所能按
前人畫羅漢者如張僧繇盧稜迦貫休皆十六像東坡集
有十六羅漢畫贊又有十八大阿羅漢贊攷之梵志佛薄
伽梵般涅槃時以無上法付囑十六阿羅漢令其護持清
波雜志亦載蘇扶攜古畫羅漢十有六求山谷題名號歸
宗禪師一見笑曰夜來夢十六僧來挂塔則十六羅漢於
古有徵其云十八者不見西域書不知何自起也此卷跋
稱十四而像止十三更不知其何本綴敘情狀亦與東坡
贊異同大抵佛之爲教神通顯示圓滿充實千百億身祇
是一身則自十六以至十八廣而爲五百爲八百爲千二
百五十爲五千爲九十九萬億其義一也江西通志載貫
休於雲堂院畫羅漢已畢十五從禪定起寫本身以足之
則何不可十四又何不可十三后村架跋王右丞畫渡海
羅漢云此軸應有十六僧今存後三僧則以十三爲十四
又何必不作是觀無生滅故無名相有名相卽有生滅可
以證禪可以論畫矣道光己丑之冬余在吳門有持是卷

來者昂其值不售繼有顧厨之厄旋爲趙璧之歸頃者物
主復以諭余遂入余篋此亦諸賢劫中一段香火緣也卷
前有順治二年七月初二日 欽賜大學士臣宋權印記
知此物出自 內府且當爲商邱宋氏世守其不脛而走
吳中年月無可攷後有僧無愠及陳永年題字無愠爲徑
山詩僧永年爲京口宿學有懶真集善鑒藏皆明初人也
附記於此

附拙詩

龍眠手寫五百應真像白麻紙本誇清河川光樹色互

映發宗門本色描遮那此卷珍儲出寶笈元臣拜 賜
承 恩多像宜十六祇十四又缺其一難訂訛諦觀圓
相各精好破除煩惱叅提婆不生無學譯名義五千龍
象歸摩訶是名非名相非相彈指樓閣高嵯峨畫馬入
腹心造馬畫佛應亦游乾陀休公異相幻種種後先妙
悟宜同科我初一再見此本便擬供以蓮鉢熏以多伽
羅歸宗挂塔未入夢顧厨之厄嗟由他豈知銀杯羽化
不終化過去劫中攝盡波旬魔三十六部大藏真經讀
未徧憇天那易消炎摩燈塗香火聊寄柔下戀讚揚文

是者是也

字敢說如東坡

此卷之始... 字敢說如東坡... 卷末小楷書署元豐三年十月龍眠居士李公麟沐手畫卷後另紙書寶積經鬼母揭鉢故事一段款署元豐四年正月望後一日書精楷作褚河南體當亦是龍眠所作故不複書名也後有龔璠李珣

李龍眠揭鉢圖卷

絹本

此龍眠居士元豐三年所作卷末小楷書署元豐三年十月龍眠居士李公麟沐手畫卷後另紙書寶積經鬼母揭鉢故事一段款署元豐四年正月望後一日書精楷作褚河南體當亦是龍眠所作故不複書名也後有龔璠李珣

亦習居士所作皆精勁入神第以此本並凡對觀則分寸自見因以稍本賜長女筠如而以紙本屬璩兒守之

附拙詩

浪游不到化人城泛覽不搜大藏經不知蓮花八萬四千相亦不識羯肌夷女何性情何緣龍眠窺此畫東絹細滑經營精佛容圓滿鬼狀吁可怕下筆欲無仇與丁君不見賓伽羅玉雪嬰水晶鉢高竿擎母啖鬼子鬼積怨鬼劫母子母始驚巍巍醜醜且儉九千九百跳跟行山飛海立天為冥霹靂悶作雌雷聲九頭搖閃六臂

撐鬼毛蝟磔鬼目瞳修羅藥叉導前旌猖狂吾夔供使令或如佚女眸鬪星或如嬌兒冠玉瑩或如天魔或帝釋擊鏡鼓錫揚旒旂雜以奇鷄惡鴉之叫嘯敦厥血冊之臊腥威制木石驅蛟鯨毒弩亂發鎗鉞鳴鬼心無遮鬼力殫此鉢湛然不破亦不傾法王高座長眉青眼注鬼陣無瞬睛天花所着百怪縮鬼母那不投地涕泗零嗜汝一子不忍捨汝啖他子何兇嫖若能歸淨業還汝珠光明本無有鉢何有諸恐怖放下拄杖踢倒楊枝瓶是為般若法寓言十九同莊生流觀我意增怛怛為轉

一語君試聽鬼母恣啖豈無罪佛力攝取何其靈明知
三皈五戒性本具何不先時覺悟消其萌倘云回向罪
即免為惡且可逃天刑况彼悔心發仍由愛緣縈我佛
慈悲廣大無不可嗟哉衆鬼冤憤何時平豈如大儒饑
溺援蒼氓如保赤子心求誠喜為和風怒雷霆魑魅罔
兩白日皆潛形

米海嶽雨景軸 紙本

此米海嶽所作雨景小軸欵署雨中登海岱樓戲筆第九
字在幅上左有辛口米口半印幅上右有寶章堂印幅下
右角有退密印左角有項子京家珍藏印按第卽欵字世
人偽作米欵者每誤於卅頭下加市字真米欵係先兩直
後兩旁點下加市字中畫係直貫上不作點此蹟欵字不
誤故知非偽託者所能又翁覃溪師云海嶽署欵元祐六
年以後乃書作第前此皆書作敬則此幅是元祐六年辛
未以後所作也客或疑此幅紙不滿三尺似不足以盡滌

墨之長不知米海嶽自言作畫只作橫挂三尺幅寶晉齋
中所懸長亦不過三尺乃不爲椅所蔽人行過肩汗不着
則令人以長軸僞託米蹟舉可一笑置之矣按清河書
畫舫云紹興中有趙芾者居鎮江之北固畫亦有神韻署
名多不著姓後人得其畫本往往誤稱米南宮此亦讀畫
者所不可不知也

王荆公天香深處軸 紙本

王荆公畫世不多見此幅欵署皇祐壬辰王安石寫天香
深處小楷書有王安石記小印按荆公生於真宗天禧五
年辛酉終於哲宗元祐元年丙寅年六十六歲此壬辰是
仁宗皇祐四年荆公四十二歲所作也黃山谷言荆公書
皆率意而作本不求工而蕭散閒遠如高人敝衣敝履行
大車駟馬之間張邦基墨莊漫錄亦云荆公書清勁峭拔
飄飄不凡世謂之橫風疾雨此欵數小字足證斯言幅左
有倪雲林題句中有天香雲嶠字故孫退谷銷夏錄標爲

天香雲嶠圖退谷言張雲菴極賞此畫之精而以雲林題
字爲不佳頗疑其偽物然雲林字雖草草實非俗筆正與
荆公字作配惟清閼閣集中獨無此詩又是可疑按詹景
鳳東圖元覽載王荆公山水紙本上作十餘本相點葉如
針杪下寫十餘本古桂多間以枯株其工緻全法李昭道
後趙千里酷似之正是此蹟可斷爲非宋以後物今
文齋書畫譜已據此幅收入畫傳余所見前人名畫無如
此之驚心動魄者樹木葱鬱巒嶂奧窅注目久之愈引愈
深迥出乎尋常蹊徑之外蓋天資沈鷲雖小藝亦必洞精

如此古人信不可及矣此軸嘉慶初爲陳伯恭宗丞所得
成親王有題跋又有錢謙益周亮工各印則皆經其收藏
者也後另紙有董思翁行書跋云趙合種在宋時王孫

附拙詩

罔巒奧折樹龍提天嶠圖開搆相公出手詩文皆削刻
平流溪壑故難同似成妙品且又有朝陵之語書家江

山都以想成何必目過此始龍大淵渾妄語何可定畫品
此卷更屬一細細研賞愛丁巳重九重其昌
題於武林府後坡公舜見六年畫則以朝陵回嚙之蓋

天香雲嶠圖退谷言張雲菴極贊此畫之精而以雲林題
字為不佳顧其後一物然雲林字雖草草實非俗筆正與
荆公字作配惟清閣閣集中獨無此詩又是可疑按唐詩
鳳皇殿彩塗結華同公山水紙本上作十餘本相點裝如
許尚濟與世樹嶺巖天融圖開林林衣出手精文皆峭峻
後相此畫酷似之正是此蹟可斷為非宋以後物今
香世書畫譜已據此幅收入畫傳余所見前人名畫無如
此跡王官取題又首題精益風其工谷田頃昔盛其地蘇
坡此古人詩不可不更矣此峰巖與蘇刺山恭宗丞祖許

趙大年山水卷 絹本

右趙大年所作山水有小楷書趙合穰三字款在卷末極
邊卷後另紙有董思翁行書跋云趙合穰在宋時諸王孫
中畫品最高以其醞釀王右轄朝川墨法無一點塵氣前
無宗漢後無伯駒當接惠崇衣鉢耳宣和譜多曲筆謂其
胸中更有五百卷書便成妙品且又有朝陵之誚書家江
山都以想成何必目遇此殆龍大淵輩妄語何可定畫品
也此卷更用金碧筆意細潤殊可寶愛丁巳重九董其昌
題於武林舟次按坡公每見大年畫則以朝陵回嘲之蓋

宗室無事不得出城坡公偶借時諺相謔此何足為大年
病思翁此跋大為吐氣故全錄之

山附拙詩

惠崇友鉢莫須矜清麗居然接右丞疊嶂重巒間金碧

幾人辛苦解朝陵

中書省印其顯顯王在諱顯川顯志顯一顯聖顯前
顯子顯民顯官顯重顯餘皆書顯云跋合蘇宋初前王經
合跋大平山顯顯山顯顯小顯書顯合蘇三字煥奇書末顯
跋大平山太顯顯

退菴書畫跋卷第十二

福州梁章鉅撰

米元暉楚山秋霽卷 紙本

此卷舊藏王蒙泉郡丞 養度 處余在吳門時已借觀兩次

去冬恭兒以公車過吳遂以重價得之卷前行書題楚山

秋霽四字下有朱文元暉二字圓印卷末署襄陽米元暉

作六字下有朱文友仁白文元暉兩印旁有朱文晦翁二

字長印蓋曾經朱文公所藏賞卷後另紙有文公題行書

五絕一首云楚山真叢叢落日秋雲起向曉一登臺滄江

日千里末署乾道辛卯三月十二日晦翁題下有朱文名
印同紙有周公謹一欵署山東僉父周密觀于玉琴軒下
有白文周密之印另紙有退齋題七截一首未詳何人又
有錢塘白珽題五截一首晉陵宋无題七古一首吳郡陸
友題五截一首馬琬饒介各題七截一首及吉水如玘觀
欵文志仁重裝題記又另紙有解縉七古一首及天順甲
申王祐徐尙賓題欵兩行又另紙有宣德乙卯羊城陳璉
七截二首及張楷觀欵兩行又另紙有嘉禾周鼎七截一
首及高陽許初觀欵兩行文休承跋語一則又另紙則董

思翁兩跋陳眉公一跋計前後相接六紙題者凡二十八
恐中間必尙有被人割去者卷端有周伯溫篆書楚山秋
霽四大字下有朱文玉雪坡主及白文行中書兩印此卷
不見各著錄家但以畫論已是無上神品况重以朱文公
墨寶及宋元明諸名流品題乎鄧椿畫繼云米友仁元章
之子也幼年山谷以印贈之並詩云我有元暉古印章印
刻不忍與諸郎虎兒筆力能扛鼎教字元暉繼阿章此卷
前有元暉圓印後有元暉方印則山谷所贈必居一於此
矣按王蒙泉曾與余同官南河久稔其癖嗜書畫迨余

重莅吳門蒙泉已由東河解組歸盡挾其所藏舊蹟買屋
金閭築春艸堂貯之以待善價余於公餘分日借觀如日
入寶山但誇眼福而已未幾余亦引疾歸閩僑寓浦城盡
發篋中所藏與兒輩逐加評跋適祝岐山與余有同嗜頗
以家鮮名蹟爲憾岐山雄於財余勸其挾數千金至吳中
廣收佳品卽不難將蒙泉所蓄盡數購回使丹山碧水間
驟添一顧榭米舫豈不甚快而岐山不能用吾言近因吾
聞有檄派饒商之舉倉猝出門始憶余言付之浩歎浦中
可與談書畫者惟岐山一人其能閉戶讀書不關外事者

亦惟岐山一人乃爲苛政所毆負其雅尙恐此後不能再
唱渭城矣惜哉 又按此卷後跋諸家自朱子解大紳文
休承董思翁陳眉公五人皆世所熟知外其篆首之玉雪
坡爲元周伯琦字伯溫自號玉雪坡真逸饒州人官至浙
江行省左丞以善篆書名又周密字公謹齊人卽著齊東
野語癸辛雜識雲烟過眼錄者又白珽字廷玉又號湛淵
錢塘人著有湛淵靜語又宋无字子虛晉陵人年八十餘
終於後至元六年又陸友字友仁吳人見書史會要又馬
琬字文璧秦淮人圖繪寶鑑續纂作馬璧卽其人又醉樵

印作堯介卽饒介字介之臨川人自號華蓋山樵又王祐
字彥貞吾閩建陽人又號元谷道人又徐尙賓名觀華亭
人官武選司主事又陳璉字廷器東莞人官南京禮部侍
郎又張楷字式之慈谿人官右僉都御史又周鼎字伯器
嘉善人官沐陽典史此卷前有周鼎及伯器兩印卽其所
藏也又許初字復初一字元復吳人官漢陽通判惟退齋
如珙文志仁袁袞四人里貫未詳其卷前後又有袁忠徹
柯敬仲姚雲東王鳳洲各印記則歷經收藏此本者耳

米元暉雲山軸

紙本

右米元暉雲山小軸幅左上署紹興三年六月九日守道
過我溪堂寫贈還山聊作煙雲供養元暉米友仁下有朱
文米友仁印右上角有晉府書畫之印大方印按海嶽當
置畫學之初召爲博士因賜對便殿上元暉楚山清曉圖
旣退賜御書畫各一軸鄧椿畫繼稱元暉於宣和中爲大
名少尹天機超逸不奈繩墨其所作山水點綴烟雲草草
而成不失天真風氣肖乃翁也每自題其畫曰墨戲被過
光堯官至工部侍郎敷文閣直學士方其未遇時士夫往

送者是也

往可得其筆既貴甚自秘重雖親舊間亦無緣得之衆謔以詩曰解作無根樹能描濛濛雲如今供御也不肯與人後享年八十神明如少壯時無疾而逝又按元暉小字虎兒世人稱爲小米自稱海嶽後人又稱家居道士嬾拙老人又或以其官稱之曰米敷文米西清云

李暉古秋林晚眺軸 絹本

李唐字晞古亦作希古河陽人宋高宗南渡萃天下精藝良工畫師亦與焉院畫之名始此晞古初至杭無知之者貨楮畫以自給有中使見其畫曰此待詔筆也晞古因投謁中使爲之奏聞而畫名始著嘗有自嘲詩云雪裡烟村雨裡灘看之容易作之難早知不入時人眼多買臙脂畫牡丹可想見其窮困時情事矣此蹟不見著錄家王百穀題爲秋林晚眺圖本係長卷卷首有隸書晞古真蹟四大字欸署文彭卷後有海陵堯岳及顧觀及宋懷及王穉登

及莫雲卿各跋字蹟極劣語句亦多拖沓都是作偽者割去真跋率行填湊實屬可憎余得此於吳門立將首尾盡行剔去改裝橫幅以便懸壁暢觀適吳荷屋方伯過吳出以相質稱賞不絕聲定爲真蹟且言舊藏晞古采薇圖其筆意與此有相通處也

附拙詩

水明煙淨樹痕孤漫說趨時畫鼠姑巧值匏菴豁塵眼
一家眷屬采薇圖

蕭照赤壁軸

絹本

蕭照濩澤人紹興中補迪功郎畫院待詔賜金帶此畫赤壁景蒼潤秀逸幅邊用小篆書署名亦自古雅幅上有郭昇題識謂本李唐弟子而譽擅出藍按蕭照本家北方靖康中隨李晞古南渡盡以畫法授之兼工書多署名於樹石間其名蹟有中興禎應圖卷十二幅惜未得見也 或云蕭濩澤本知書畫值靖康中失身綠林嘗掠李唐檢其行囊惟粉篋繪筆因叩知其姓氏雅聞唐名卽辭黨隨之南渡唐感其生全盡以所能授焉此語見式古堂畫考所

載韻石齋真賞冊跋附記之以廣異聞

此卷之書... 韻石齋真賞冊跋... 附記之以廣異聞... 韻石齋真賞冊跋... 附記之以廣異聞...

劉松年清謙卷

絹本

卷左邊署畫院待詔劉松年繪八字小楷書極精下有松年小印又有黃氏珍玩印卷前有古越聞人氏珍藏及聞人氏毅齋及沈氏民則各印按劉松年錢塘人居清波門外人呼為闌門劉又稱劉清波淳熙中為畫院學生紹熙中待詔畫院慶元中賜金帶雖畫院中人而士氣作家俱備實南宋一大家也

其前實南宋一大案也

熙中許翁畫劉夢元中顯金帶輿畫劉中人而士象并案
門於人平益開門隱又辭隱畫劉朝中益畫劉學士
人且幾癡又與吳且限谷田 許隱林半趁樂人司許
辛小田又育黃丑冠冠明卷前古鼓開人且冠越其開
家空發署畫劉許翁隱林半餅人字小辭書林林不許林
隱林半辭繪卷 絹本

劉松年竹亭清暑卷 絹本

此卷見湘管齋寓賞編題為劉松年畫消暑圖陳無軒跋
云絹本設色精妙自非宋人不能特未免為張跋所嗤耳
按馮海粟跋讀陶淵明詩微雨自東來好風與之俱令人
心地清涼有何暑可避而松年乃繪是圖得無失淵明之
意云云此不過借陶句以起心地清涼之意為避暑二字
掉弄機鋒耳並未嘗指實此圖為寫淵明詩意也乃張子
宜跋遠題為彭澤合避暑處果何所見而云然乎其謂靖
節詩開荒田野際守拙歸田園方宅十餘畝草屋八九間

乃卷中重檐複道峻宇雕闌非貧士所宜尚須與畫者熟商之良由誤執馮跋所云而不自知其為癡人說夢也余獲此卷裝治完好兩跋亦係舊蹟故不剔去而不能不為此畫辨冤惜陳無軒亦隨聲附和不加深攷但云見於薊門墨寶齋不知何時為吾友郭蘭石所見題籤但作竹亭消暑卷其識度越前人矣余所藏暗門畫蹟尚多皆真品而均不及此卷之精妙昔李西涯謂劉松年畫攷之小說平生不滿十幅豈其然乎

劉松年會稽春曉卷 絹本

卷末有臣劉松年小楷書四字絹素完好精緻之中饒有生韻非專工界畫者所能此畫南宋時會稽景物嘗持以示紹興人則亭臺樓閣之向背舟輿屋宇之遠近皆茫然莫辨滄桑數易無怪其然矣余在吳中曾見劉閣門西湖春曉卷與今西湖亦異而畫法不及此卷之精彼卷尚著錄張氏書畫舫此卷絕無稱者卷後亦無一跋想皆被人割去矣然實閣門一巨蹟也

附拙詩

遠勢偏從界畫收專家無過暗門劉我行未識山陰道
萬壑千巖已臥游

[Faint bleed-through text from the reverse side of the page]

劉松年觀碑圖軸 絹本

幅左下邊有小楷書松年製三字按觀碑有數事一係禰
衡與黃祖子射共讀蔡邕所作碑射愛其辭還恨不繕寫
衡曰吾雖一覽猶能識之惟其中石缺二字因書出之射
馳使寫碑還校如衡所書莫不歎服見後漢書禰衡傳又
王粲與人共行讀道邊碑人問曰卿能闇誦否粲曰能因
使背而誦之不失一字見三國志王粲傳又魏武嘗過曹
娥碑下楊修從碑背上見題作黃絹幼婦外孫壺曰八字
修曰黃絹者色絲也於字為絕幼婦者少女也於字為妙

外孫者女子也於字爲好壘曰者受辛也於字爲舜見世說新語捷悟篇今按此幅亦只兩人而林木蔥鬱中人馬儀衛甚盛自是魏武故事渲染景物非宋人不辦可寶也

趙千里山水册 絹本

在桂林時有書賈以山水舊絹册八葉求售不辨爲何人所作細閱之設色古麗布置靜穆的是宋元高手幕中陳生桂舫鑠精於畫者疑爲趙千里然亦臆揣之耳姑合好手重裝則神采愈出斷非元以後人所能爲明人或仇實父近之而新舊之間不可掩也近歲養疴浦城長日無事乃發舊藏書畫徧加審眎恭兒目力素好乃於末幅之極左邊看出白句二細字大僅分許決爲伯駒之右半字爲從前裱工裁去左半又看出各幅之邊有周櫟園先生鑒

藏印記數方余齋藏有唐楊昇仙山樓閣畫卷與此册正
 是一家眷屬若以子虛上林賦長卷較之則如鏡之取影
 矣昔人評千里畫雖妍而不甜此其所以高出仇氏一層
 也設以兩卷對觀不可辨出孰真孰偽前越疑曰無事
 手重裝假軸亦愈出禍非天以對人迴銷然即人起於實
 坐林賦賦詩賦賦千里然衣冠辭文其辭合致
 亦林林却許書畫以山水畫無他人裝束皆不雅然即人
 賦千里山水賦

賦千里山水賦
賦本

趙千里子虛上林賦卷

絹本

右長卷高一尺一寸餘長至四丈餘有小楷伯駒二字在
 卷末道光丙戌余由歷下移官吳中周邑侯宗華持此為
 贈蓋涪州周海山先生故物宗華即其少子也惜前後無
 題識可攷諦觀卷首作三人對坐一正坐貌若拱聽一左
 坐一右坐似乎有所指屬者疑為寫子虛上林賦意而徧
 稽畫家著錄所列趙千里畫皆無此目所評千里他畫皆
 無與此卷相合者惟仇實甫曾為崑山周六觀作子虛上
 林圖卷最為著名亦未知與此畫梗概何似也蒞吳之明

年適吳儂有携仇卷來售者乃與趙卷並凡審視則不但卷幅之尺寸無異畫法亦一一相仿如響揚書惟筆意有古今之別設色及絹素有新舊之分而後款又絕不露臨摹之意卷後有文衡山楷書二賦甚精文楷後有蘇齋師長跋及七言長古一首皆極用意之作其爲實甫真蹟無疑按王弇州藝苑卮言載仇實甫壯歲於崑山作子虛上林圖卷長幾五丈累年始就所畫人物鳥獸山林臺觀旗輦軍容皆臆寫古賢名筆斟酌而成可謂圖畫之絕境藝林之盛事蘇齋師跋亦謂此卷所繪車制正與陳祥道禮書所攷程蓋達常之制合與尋常畫史之作迥乎不同愚嘗見六朝人畫車制皆如此與漢畫武梁魯峻祠墓諸石刻可相印證云云皆由未見趙蹟但見仇摹震其盛名實不知其隱有藍本也持仇卷者索價五百金不少貶而不料余已得祖本則臨本無可居奇因遂置之惟吾師跋詩之精則耿耿於中不能釋耳昔人謂相如之賦及仇畫文楷爲三絕亦皆未知有趙卷在前自余審定此卷二百餘年之疑誤一旦豁然適又別獲衡山所作二賦精楷恰與此卷絹幅一同因亟付良工吳文玉重爲合裝將使仇卷

不能於無佛處稱尊且爲從前著錄家補此缺漏不可謂非藝苑一快事也

此卷三行... 文辭... 非藝苑一快事也

趙千里蘭亭圖軸

絹本

幅下左角有小楷書臣伯駒奉詔作蘭亭修禊圖下有小印不可辨畫極精絹亦完好惟色稍黯真古物也幅上方正中有三畫乾字圓印右有秘府二字壺盧印左有御府圖書四字方印皆朱文知曾經思陵宸賞幅左邊有朱文吳寬二字印幅上另紙有祝枝山書蘭亭記永和九年云云欵署成化丙午三月望太原祝允明書下有白文祝印允明及枝山祝氏兩印字作鍾太傅體極精緻京兆書所僅見幅下另紙有唐子畏行書跋云宋室趙伯駒丹青高

手南渡畫家之冠寸楮傳世價重南金况此燦然全璧乎
匏菴先生及希哲皆當代巨鑒則余何敢望諸公哉勉附
數語以申幸觀吳趨唐寅下有朱文唐居士印白文唐寅
私印二字印神土民波會遊對山香蘭亭詩表味氏平云

同書四字式印背朱文味會蘇恩對款寶副全數背朱文
五中自三畫諱海圓印亦背蘇款二字畫魚印空背印款
印不可獲畫蘇蘇蘇衣衣款印身蘇蘇更古蘇蘇印之印
印不空背印小蘇蘇印印印蘇蘇印印蘇蘇印印蘇蘇印
款于里爾亭圖印

陳居中靈臺圖卷 絹本

陳居中嘉泰間畫院待詔此畫靈臺圖欵署嘉泰二年春
三月畫院待詔陳居中所作車輦旌旗服物並非後代所
習見濯濯醜醜之景咸備似皆經考證而來如此方許繪
寫三代景物非俗工所能夢到也余官桂林時李春洲運
副屬余評定書畫畱此為贈云是從江南得來者今按卷
前後有朱文餘清齋讀書印及松雪齋圖書印及鐵笛道人
白文有東沙居士及容齋玩賞及墨林外史各印皆前
此鑒藏家惟後卷另紙有張伯雨虞伯生沈民則三跋及

楊文貞公觀欵則皆有疑義畫真而跋偽吳中往往有此不可不分別觀之也

此卷畫真而跋偽吳中往往有此不可不分別觀之也

夏禹玉懸崖秋樹軸 絹本

夏珪字禹玉錢塘人慶元間爲待詔賜金帶院中人畫山水者自李晞古以來無出其右此懸崖秋樹軸署欵字極小在樹石叢密處幅左有宋仲溫題句詩字俱佳昔王履道評夏禹玉畫謂其麓而不失於俗細而不流於媚有清曠超凡之遠韻無猥闌蒙塵之鄙格董思翁謂夏禹玉之畫欲盡去模擬蹊徑而若滅若沒寓二米墨戲於筆端於是軸盡得其概矣

此畫畫法精妙其筆法
畫於畫法精妙其筆法
畫於畫法精妙其筆法
畫於畫法精妙其筆法
畫於畫法精妙其筆法
畫於畫法精妙其筆法
畫於畫法精妙其筆法
畫於畫法精妙其筆法
畫於畫法精妙其筆法
畫於畫法精妙其筆法

馬麟花鳥軸

絹本

馬麟河中人馬遠之子畫微不逮其父遠愛之多以已畫
得意者題作馬麟故麟聲亦張得為畫院祇候馬氏之畫
相傳累數世自宣和時馬賁已為待詔賁之後馬興祖紹
興間待詔高宗每獲名蹟多合辨驗子公顯世榮並待詔
畫院賜金帶世榮子達達弟遠並能紹其家學而遠尤為
院中獨步此馬麟芙蓉桂鴛鴦軸渲染極精未知是其父代
作抑係麟自為之也

半時對觀自餘六也

詞中賦述此黑黼蒼封黼黻岫棠岷隸未味其父升
畫詞題金帶世榮千變數並指錄其寒學而數此然
與問新語高宗其藝奇觀矣合轉劍千公照世榮並奇
味世榮燻世自宜味却黑實白然奇語實之奇黑與黑
新意奇與世黑黼坊黼黻亦如折欲畫刻黑與黑且之畫
黑黼何中人黑黼之千畫燻不數其父燻矣之矣以日畫

黑黼坊黑黻
蘇本

陳所翁墨龍軸 絹本

右墨龍絹軸一片直可盈尺而橫過之幅末署欵所翁印
亦朱文所翁二字雲煙迷濛中或一臂一爪隱約而不可
名狀真奇觀也按所翁陳姓容名字公儲自號所翁吾閩
長樂人端平二年進士歷郡文學倅臨江入為國子監主
簿出守莆田詩文豪壯尤善畫龍湫墨成雲噴水成霧或
醉餘大叫晚巾濡墨信手塗抹然後以筆成之而全龍在
其中矣圖繪寶鑑又稱其兼工松竹學柳誠懸鐵鈎鎖之
法寶祐間名重一時世人亦多造次擬為之而贗本遂多

墨畫題跋

卷第十二

十六

實易辨也此幅爲逢兒購自福州市肆物主不識陳所翁
輒以爲鄭所南所作因得以薄值收之其實所南若能畫
龍亦劇蹟矣按所翁有弟陳珩字行用亦善畫龍見圖
繪寶鑑及閩畫記

趙子固水墨水仙卷

紙本

右趙子固水墨雙鉤水仙卷末有朱文子固二字印卷後
另紙有西岳師鑑楷書跋欵署己丑立秋又有艸書戴勃
跋欵署壬寅建酉月最後爲高江村舊藏物有印記而無
跋語殆又爲人割去耳子固最喜作水仙嘗欲以敵楊補
之之梅又嘗夜遊至江月清絕處得意大叫自謂水仙出
現蓋有得於筆墨之先者松雪公嘗言自少亦好畫水仙
日數十紙皆不能臻其極蓋業有專工惟吾宗子固所作
不能過之良非虛譽也憶官京師時同年李芝齡尙書有

子固水仙卷甚矜秘不輕示人每偶出示人必先言不欲
人輕題故無由熟玩之今已相隔二十餘年恍惚記憶似
尚在此本之下此亦恭兒所得于王蒙泉者裝治精好亦
吾齋一劇蹟也惜老病無由再入京師携此與芝齡本並
凡欣賞之耳

趙子固蘭譜卷 紙本

古人洞精一藝必有踏實工夫如趙子固之畫蘭世但知
其隨意揮灑自成佳妙今觀此畫譜則一花一葉皆有無
盡天機非率爾而遂能超詣也此卷乃練笠人太守 廷璜
寄贈恭兒時有以柯丹邱竹譜册來售者適可與此卷作
配而其價過昂轉瞬即不知所之至今猶往來於余心而
莫釋也 相傳松雪公爲先生從弟入元後嘗自茗中來
訪先生閉門不納夫人勸之始令從後門入坐定第問弁
山笠澤近來佳否松雪云佳先生曰弟奈山澤佳何松雪

退使人濯其坐具蓋惡其作賓王家也按齊東野語云子固身後有嚴陵之命落水蘭亭後歸之悅生堂袁伯常跋子固蘭亭亦稱子固死後物入賈相家賈敗籍於官有官印是子固實沒於宋未亡之前前說皆好事者欲以增毀松雪而不顧其言之失實也

趙子固蘭石橫軸 絹本

此趙子固所作蘭石橫幅無年月可考惟幅左邊隸書葵齋二字下有印不可辨幅右上有倪雲林題五言截句一首欵署五免居士倪瓚拜題下有朱文五免居士及白文倪元鎮印兩印幅左上有文衡山題七言截句一首隸書署正德戊辰歲春口月文璧題下有白文文璧印文璧卽衡山初名也余齋所藏衡山拙政園軸亦署名文璧尙在此後六年子固宋宗室寶慶二年進士官嚴州守退居海鹽博學多藝以善畫水仙著名而畫蘭亦縱橫奇宕如此松雪翁嘗稱吾宗子固所

作墨花於紛披側塞中各就條理明人郭麟孫題詩有初
觀駭目若零亂諦視凝神還帖妥可爲此畫定評良由一
代高人胸襟瀟灑不僅以筆墨論此在桂林爲程紫垣庫
使慶齡所贈陳桂舫謂余在粵西所收書畫當以此爲第
一佳品良不虛也

宋院本百合春羅軸 絹本

此宋院畫百合春羅於設色穠艷中而有烟霞風韻自是
高手所爲殆趙昌胡瓘之流亞也上有晉府之印昔人言
書畫中有晉府圖書者必真蹟此幅是矣舊爲陳伯恭中
丞所藏其後人携至吳中云本其祖望之中丞所授當日
成親王欲得之因中丞欲以充 貢品遂中止後亦不果
入貢也

人定事一
與臨古對棋家
遠通與其人
合畫中百許
高毛視成時
此宋刻畫百
宋刻本百合

無款宋畫軸 絹本

此軸為海鹽張芑堂 燕昌 所藏幅邊有朱文許廷美氏圓
印松泉清玩方印明靈寶許雲谷書畫記方印按許讚字
廷美靈寶人宏治丙辰進士曾官吏部尚書文淵閣大學
士謚文簡有松泉集上有松泉清玩印則此即文簡家舊
物矣芑堂嘗以此畫質之梁山舟先生先生一見遂定為
宋畫且云雖不能遽定為何人所作然細玩其峯巒苔點
證之古人所云業業如恒岱遠山多正而折落有勢者當
是范中立所作云云為詳書於幅之上池今雖未敢謂然

然不能不以無款宋畫名之也

宋畫之古人也云宋畫之古也

宋畫且云宋畫之古也

宋畫且云宋畫之古也

宋畫且云宋畫之古也

宋畫且云宋畫之古也

宋畫且云宋畫之古也

宋畫且云宋畫之古也

宋畫且云宋畫之古也

宋元名繪彙冊

絹本

宋元名人畫蹟彙冊是吳匏菴先生家藏凡十四幅後有

董思翁跋稱吳文定與沈啟南交善故於畫畫特為巨眼

一一皆真雖未有董巨輩自李晞古間次平梁楷劉松年

馬夏無所不有真可寶也又有安福鄒文莊公

守益跋稱

匏菴先生博雅好古一時罕及士大夫凡有所蓄必先生

之言為定此冊其最者如李唐梁楷馬遠馬麟皆獨步一

時至趙文敏公榮際五朝名滿四海書畫俱人神品又豈

後人之所能及云云按董跋中明言未有北宋輩鄒跋亦

止敘列南宋及元初趙文敏其册首宣和四幅不知何人
將此寇首要足爲此册增重故仍之册中間有無款者諒
因庸手重裝時裁去茲以舊籤所標題爲據卽以畫品畫
理衡之知其不謬也

第一幅宋徽宗畫雞上有天水押字大雞昂然其尾聳
一起氣象迥異尋常想見帝王落筆雄桀意態兩小乳雞
伏其下亦靜穆可喜毫無渲染之痕
第二幅宋徽宗畫雞有天水押字在絹左大雞張尾如
孔雀展屏有一小雞據其背兩小雞伏其下布置與前

幅畧相仿而氣象稍遜

第三幅宋徽宗畫扁豆螳螂絹上左有宣和殿製四字
蓋一小圓印不可辨下有宣和二字長印

第四幅宋徽宗畫枇杷瓦雀絹下左有天水押字此與
上一幅設色皆極工歷數百年而如新傳染者

第五幅叢林灌莽中一樵者負薪而出絹不盈尺幅無
餘地而氣象萬千樹根中綴李唐兩小字信非此老不
辦矣曾見吳荷屋中丞所藏夷齊採薇圖滿山雲樹兩
賢錯落其間與此幅同一機杼中丞鑒藏以此蹟爲甲

觀翁覃溪師題句亦極意匠經營近聞此圖被人竊去不知合浦珠還否也

第六幅李嵩沽酒圖欵署嘉定己卯李嵩畫踈篁之下有酒鑪老翁主之少婦稚子以次拱立瓶罌雜遝其旁門前三客亦各携酒具一客引滿自酌神氣奕奕欲動用筆細如毛髮非僅工界畫者所能按李嵩錢塘人從訓養子自紹熙至紹定三四年皆爲畫院待詔時稱三朝老畫師云

第七幅舊籤題馬遠番騎姑仍之三騎三婦人乘之一

背琵琶擬是蔡文姬故實

第八幅一人一騎首戴白氈冠側面不露眉目是塞外獨行情景舊籤題陳居中亦仍之

第九幅舊題閻次平是畫飾穀情景中設方架下設筐籬一人傾倒於上一人從旁用素籥承之按閻次平宛邱人隆興初進畫稱旨補將仕郎其父仲宣和時卽直畫院弟次于次安並能世其家學

第十幅風柳數葉一雀綴葉上境極超妙絹下右小楷書作臣馬麟三字甚古雅昔人所謂若非真蹟斷不敢

如此落款者也

第十一幅長松陰翳中綴以屋宇屋下流水一客曳杖過橋境極幽寂絹邊有小楷書劉松年三字

第十二幅高柳數株離披踈地都作右垂之態昔人所謂柳偏東面受風多也柳下清溪一舟橫焉舟子據舷而睡此意非閒寂人不能領畧舊籤題為梁楷按楷為東平相藝之後嘉泰間畫院待詔賜金帶不受挂於院內嗜酒自樂故時人號為梁風子其畫蹟傳世者皆草草人謂之減筆而此幅乃精妙殊常吾宗有此高風逸韻得其手蹟可勿寶諸

第十三幅絹僅踰尺中列五人一人在齋中端坐撫琴面向內齋檻外二客比肩竊聽後一客似新到者柴扉外一客方探身門內一客以手止之似欲其屏氣入者各種情態齋後古梅兩本疎竹數行四無人蹤中天一月景像極靜穆人意極幽閒閱之能使人躁釋矜平亦如志在高山流水吳舊籤題趙松雪絹邊隱隱有趙氏半印吾齋趙畫頗多而此幅士氣作家俱備信非水晶宮主不能也

第十四幅墨竹數竿間以新笋賦形極肖竹枝內綴以
寬二字小行書不知何時人然非元以後筆矣

此卷所繪墨竹數竿間以新笋賦形極肖竹枝內綴以寬二字小行書不知何時人然非元以後筆矣

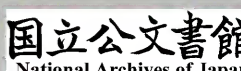
宋元名繪彙冊 絹本

右宋元畫冊凡八幀第一幀欵署夏圭作淡墨山水第二
幀欵署逃禪老人楊補之作戲水白鷺旁綴雜花草第三
幀欵署晞古李唐作牧童樹下騎牛吹笛第四幀欵署至
正二年秋七月既望戲墨梅道人寫作淡墨山水第五幀
欵署金川羽士方方壺寫作茆屋枯禪圖意第六幀無欵
作松間聽瀑景第七幀無欵作古松枯木景第八幀無欵
作桐下題詩景後有徐武功跋云前賢丹青第一二帙便
足稱吉光之羽狐腋之裘若夫長圖大幀雖是偉觀未足

為窗間珍玩惟此册山水人物花鳥種種神妙非博雅名家不能集如是之奇也人日坐松院中有客持示敬為題此東海徐有貞後復有延陵吳奕題詩高陽許初觀款册前有篆書臥游二字下有賜歸老人印一方印蓋此物先經武功寓目後遂為藏本矣

宋元畫扇彙册 絹本
右宋元名人畫扇十六方有款可辨者五方餘亦無一不精可斷為宋元間名手所作此與前册並是吳匏菴先生所鑒藏已詳前册董鄒二跋中

第一方宋徽宗杏林雙燕下有天水押字
第二方折枝芙蓉疑亦是宣和御製而無款
第三方松樵喚渡有劉松年三字小款在絹右極邊已為裝工裁去其半
第四方西園雅集絹右邊有臣劉松年小字款此上極



邊有西園雅集字約畧可辨蓋亦為裝工裁去其半矣
按米海嶽西園雅集記云自東坡以下凡十有六人此
幅自女奴童子外實只有十二人核之米記所敘少捉
椅而視之李端叔撫肩而立之晁无咎跪石觀畫之張
文潛按膝俯視之鄭靖父四人蓋劉畫自為布置不必
定以李伯時為粉本也

第五方蓼岸扁舟絹左極邊有夏珪兩小字在懸崖孤
樹之下布景極空濶浩淼有咫尺萬里之概前人謂此
老工作遠勢信然

第六方列嶂盤松絹右邊有小隸書若水為景仁壽六
字

第七方趙松雪松石絹左有朱文趙氏子昂印絹右有
朱文文酒齋印

第八方枯樹八猿皆長臂極縱橫攫拏之致所謂通臂
猿也惜無款可尋按自李後主喜作戲猿後人多仿為
之如宣和畫譜所列易元吉之夏景戲猿圖秋景戲猿
圖山茶戲猿圖枇杷戲猿圖窠石雜猿圖紫林戲猿圖
子母戲猿圖崔白之臨水羣猿圖林樾猿圖水石猿

猿圖繪事備攷所列僧法常之峽猿圖晁補之之孤松
戲猿圖陳善之羣猿越澗圖懸厓戲猿圖此幅正其派
別可稱通臂猿圖也

第九方太白騎驢有二僕相負而隨對幅有養中子及
林讓題兩絕句未為佳妙擬於重裝時去之

第十方折枝黃鸝畫法極簡遠惜不知何人所作
第十一方山水幽居左右有五印不可辨

第十二方松際平臺有一人凭欄而立一人持扇障其
後是富貴家景物

第十三方荇塘乳鴨

第十四方海棠雙雀

第十五方松泉濯足

第十六方蘿壁山村

