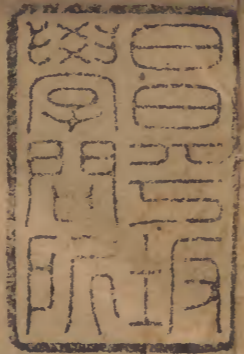


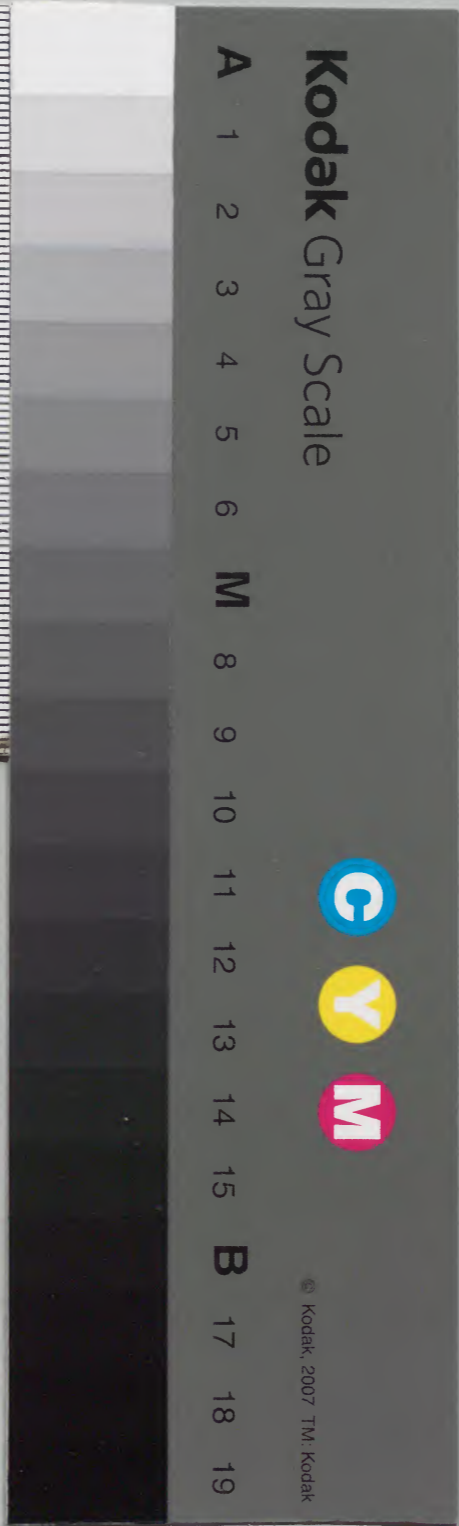
兵錄十一



漢書門			
二	一	九	三
〇	三	一	五
冊	架	函	號類

內閣文庫			
三	二		漢
九	五		
函	三		書
二	〇		
三	五		
架	冊	號	類

內閣文庫			
番號	漢	2535	
冊數	20 (14)		
函號	299	258	





兵錄卷之十一

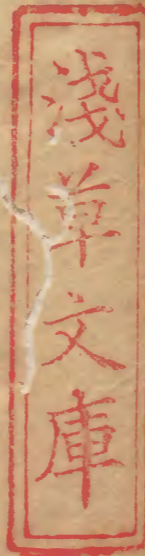
火攻總說



夫火之為用乎運用無方決勝于斯須之際
多矣至我
制勝惟神克敵于呼吸之間古之人用火攻者

明獨得其用捷伐夷虜皆以火取勝故設神機營
以貯火器誠重之也得火器而善用之斯可以
行師矣

火攻要法



火攻之法在順天時審地理制器用而已順天時
 看因風縱火風猛則火烈火熾則風生風火相搏
 斯能取勝審地理者曠野平原遠擊者勝用遠器
鋒其叢林隘道夾擊者勝用法器順風憑高擊下
 其勢順用重器猛火以壓之地如山以上城上等以下
 擊上其勢逆用銃器烈火以噴之地如山下城下等
 彼此皆有火器卒然而遇不及成陣其勢易亂用
 遠器先擊者勝彼此俱用火攻陣成而戰未彼此
 皆劄營寨欲刳輜糧先觀伏路其勢易疑用號器

四擊者勝乘風高月黑之夜先觀伏路埋伏精兵
四面用砲石攻之各以號頭為約號响則火城中
 擊外當攻其堅擇堅處用神器攻其城外擊內當
 攻其瑕擇瑕處用神器攻之水戰必先上風風勢
 風順則火易用器類於烟障江中撲賊眼目使賊
 烈故占上風用器類於烟障江中撲賊眼目使賊
 一物不可見一技苟不辨地利而用之不得其宜
 徒資寇敵而已制器用者有戰器有埋器有攻器
 有守器有陸器有水器戰器利於輕捷則兵不疲
 力而銳氣常充輕捷則利於擊攻器利於機巧則

兵可奮勇而移動不常

機巧則便於攻

埋器利於

爆擊易碎火烈而煙猛

用火砂水銀麻子油和神

粉擊賊透骨

守器利于遠擊齊飛火長而氣毒已

傷賊甚衆

豆朱砒霜神砂和飛火藥藏于砲

長短相間分番疊出分為陣號

其陣其將間其號

其號而入則兵力不疲于戰

火砲火箭火銃火彈此遠器長器

也則與長鎗大刀相間

鎗刀用火鎗火刀火牌火

棍此近器短器也則與強弓硬弩相間

以作敵若

水戰之具與陸戰不同衝鋒則主於迎頭直擊

如頑根機

掩襲則主於截中夾擊

如神鎗火

亂陣則

主於燒染蓬帆

如火箭火

殿後則主於多設矢石

如大砲神

能慎此三者而隨機應變則無不勝矣

然又有當戒者焉凡遇古先帝王陵寢聖賢祠宇

都邑里巷用火攻之則非崇道之意仁民之心戒

之一前阻茂林進無所據後背水澤退無奔路用

火攻之恐殃及于已戒之二彼兵欲降未得其間

竟乘風縱火玉石俱焚戒之三彼兵已降心疑其

叛從而坑之以失士心不仁莫甚焉戒之四萌甲

方長鱗蟲始螫赤地焚燒傷生甚衆以損仁德戒之五為將者得其三利去其五戒以仁為心法以義為軍聲以明為賞罰以信為紀律斯百戰百勝之道也

火攻藥性

火攻之藥硝硫為之君木灰為之臣諸毒藥為之佐諸藥為之使然必知藥之宜斯得火攻之妙
硝性主直直者以硫性主橫橫者以灰性主
火火各不同以灰為主有箬灰性直者主遠擊硝
柳灰杉木灰梓灰胡灰之異性

九而硫一性橫者主爆擊硝七而硫三青楊為灰其性最銳枯朽為灰其性尤緩箬葉為灰其性尤燥雄黃氣高而火焰神火以石黃氣猛而火烈信
以黃砒黃氣息而火毒毒火以金汁銀銹礪砂為君砒黃為君炒製鐵子磁鋒着人則須爛見骨爛火藥草烏巴豆雷藤少加水馬席藥着人飲冷水却熬熱火藥龍鎗着人則見血封喉火箭火鎗上用江子常山半夏畧加用黃造製噴筒藥確着人則禁唇不語噴火藥桐油豆粉松香用于焚糧劫寨偷劫火藥內用之

人精也頭髮鐵汁巴油用破革車皮帳革車皮帳及
燒沸傾注城下直透重革狼糞烟晝黑夜紅通傳警報江豚灰
逆風愈勁力顯神奇凡火藥順風則發逆風則不
愈逆則他如猛火油城出占得水愈熾可燒濕物九
尾魚脂羅國見風漫爆無可遮攔固皆難得之物
而為將者亦不可不知也

提硝法

提硝用泉水或河水池水如無以上三水或甜井
水用火鍋添七分水下硝百觔燒三煎然後下小

灰水一觔再量鍋之大小或下硝五十觔止用小
灰水半觔其硝內有鹽碱亦得小灰水一點自然
分開鹽碱化為赤水不坐再燒一煎出在磁瓦內
泥沫沉成淨硝在中放一二日澄去鹽碱水刮去
泥底用天日晒乾宜在二三八九月餘月炎寒不
宜或欲急用夏天入井冬天放于煖處可也又曰
提硝用瓦烏盆灑至一百觔得三十觔乃可作藥
線用熬熟者桐油粘紙作藥線衣過水入地無礙

又法

製硝法每硝半鍋甜水半鍋煮至硝化開時用大
紅蘿蔔一個切作四五片放鍋內同滾待蘿蔔熟
時撈去用雞卵清三個和水一二碗個入鍋內以
錢勺攪之有渣滓浮起盡行撤去再用極明亮水
膠二兩許化開傾在鍋內滾三五滾傾出以磁盆
盛注用蓋蓋定放在涼處一宿看鎔極細極明亮
方可用若鎔不細尚有鹹味未可入藥當再如前
法製過

提磺法

提黃每鍋用水五六碗燒滾然後下黃三四十觔
煎開出在磁盆內澄一日去黃底坐用黃稍將底
坐加水入鍋再煎澄通用黃稍去下沾墨色底又
曰用好硫黃十觔將麻油先製去油後用去硫磺
內油法先將硫打荳粒樣碎塊每觔硫黃用麻油
二觔入鍋燒滾再下青柏葉半觔在油內看柏枯
黑色撈去柏葉然後入硫黃在滾油內待油面上
黃沫起至半鍋隨取起安在冷水盆內倒去硫上
黃油淨硫凝一併在鍋底內者是取起打碎入柏

技湯內煮洗淨研極細為度聽用砒紅者去脚用

火藥方

製火藥每料用硝五觔黃一觔茄桿灰一觔以上
硝黃灰共七觔分作三槽定碾五千八百遭出槽
每藥三觔用好燒酒一觔成泥仍下槽內再碾百
遭出槽拌成粒如黃米大或菜豆大滴入手心燃
之不覺熱方可尋常藥用一觔此藥止用半觔因
藥力火迅不可多用如無茄灰柈條亦可去皮去
節用

又法

製火藥每硝十兩灰一兩五錢磺五錢將三種研
極細末用水噴半乾半濕放在木柈內用杵着力
狠搗若乾去再用水噴濕搗至一萬杵取出放在
手心內燃之火燃手心不覺者方可用若覺火熱
如前法再搗藥可用將燒酒和搗作劑晒乾再搗
碎用密些竹篩篩過上粗大者不用下細者不用
止取如粟米一般者入銃其大小者再如法製造
蓋鳥銃筒甚長細則下藥之時盡粘筒上不得到

兵部卷十一

六

底太粗藥又不實大槩礮欲快發火灰欲作力硝
取噴送致遠全要精細粗心為之必致傷銃

火線方

製火線藥淨硝一觔黃三兩六錢柳灰四兩三錢
茄灰五錢白砒五錢朝腦三錢如前合或止用前
藥走線扁線皆用之但不作粒若作炸炮藥方硝
黃如前灰減去五錢加白砒五錢朝腦一錢好燒
酒和勻晒乾若作起火黃減去一兩二錢硝灰白
砒朝腦如前班毛二錢為極細末重羅合一處用

好燒酒拌濕晒乾再研一次仍用燒酒拌潤晒乾
研羅即起火若作箭藥黃減去一兩一錢柳灰四
兩硝白砒朝腦如前茄灰五錢

扁線方

製扁線用細布裁成條以稀麩糊刷過乘濕敷火
藥雙摺成線黏壁上陰乾用生桐油油過聽用以
防雨水

火攻神藥法品

硝火主 硫火主 葫蘆灰火烈 箬灰爆灰竹 柳灰主
帶青

新者為妙 枯者不用 杉灰 灰主 樺樹皮灰 鏡 蘇楷灰 聲無 石黃火法
雄黃火毒 蜀葵莖灰 雨不畏

火攻從藥

桃花砒 紅瑪瑙砒 五色朝腦火陰辰砂炮水銀泡銀銷
爛鐵脚砒 黑江子油毒乾漆火巴豆吐巴油爛麻
油煮麻子油炮開羊花迷桐油燒金汁爛蒜汁毒
狼毒熱銀杏葉火江豚油骨能附子熱天雄熱甘
遂逆常山嘔鐵脚蓮毒大小蓼毒川黃利姜粉迷
牙皂噤半夏噤爛骨草之皮肉沾川烏毒蒲花草火

草烏毒 鈎吻斷腸 礪灰毒 血肉草之毛竅沾封喉草沾

之立 巴戟毒 巴霜毒 人精毒 狼糞風 斑毛信 蜈蚣
毒 虺蛇毒 蝥蛇毒 斷腸草 則入腹腸 斷蝦蟆毒 竹黃毒

蘆花火 墨記草爛毒

右火攻從藥製煉神火毒火法火飛火爛火各
火配合煨煉有訣差之毫釐謬以千里

神火藥方

石黃 燒酒浸麻油炒 雄黃 雌黃 黑砒 銀杏
葉 蘆花 艾朮 松香 斤豆末 乾糞 巴霜

硝火 硫黃 箬灰 柳灰
右用石黃三觔松香一觔同雄黃等各四兩三
七分火藥配諸藥攪和此藥偷營劫寨衝鋒破
敵之用

毒火藥方

川烏 草烏 南星 半夏 狼毒 爛骨艸
蛇埋 牙皂 巴霜 銀銹 乾漆 金頂砒
乾糞 松香 艾朮 雄黃 金汁 鑊脚砒
石黃 硝火 硫火 杉灰 柳灰 斷腸草

斑猫 姜汁 煙骨 骨灰 蝦蟆油

雄黃為主用一觔石黃諸味各四兩乾漆洒乾
糞炒四六分火藥配此藥破陣用之賊聞其氣
昏眩卧倒又燎皮肉

無敵毒龍神火藥方又名神烟神沙神水

一蛇埋草 一云將毒蛇埋地下種荆芥採而陰乾
為末入藥一云即馬旋草採時手背犯

一龍尾良薑草
一連珠半夏草

一兔頭商陸草

一狐跋藜蘆艸

一虎牙鈎吻草

一豹眼南星草

一搜風甘遂草

一牛舌天雄草

一鬼頭大附草

一鼠尾芫花草

一神仙草即葶藶草苗

一豬牙皂角草

一掛劍偷牙鬼箭草

一狼牙宣薑草

一木鱉斷腸草

又名胡蔓形似黃精又名野葛人食之立死羊食之而肥中毒者羊血解

一雉頭鬼臼草

一雞目胡葶草

一川烏草

一江子將軍草

一川紅細辛草

一雷公藤草用燒酒浸晒乾

一羊躑躅草紫大黃花又名金剪刀

一大戟紅牙草

一雷丸草

一紫玉金絲草

一蛇蟠不食草即蛇夢艸

一魚鱗艾朮草松樹皮外綠衣即艾朮也

右神草二十八品炮煉極乾碾羅絕細和以砒

黃礦霜斑猫石黃蜈蚣蝦蟆蝻蛇虺蛇蠍蛇孔

雀尾蝎尾各為細末以蛇埋草為君或用為神

沙順風揚去或用為神煙火炮發去或用為神

水注于溪河井澗隨機而應沙入人目頭眩睛

瞎煙鎖賊竅血湧髓流水入賊腹腸斷心裂驟

馬傷藥者亦然我兵須噙解藥方可合製

烈火藥方

荳末 松香 石黃 雄黃 砒信 銀杏葉

硝火 硫火 箬灰 樺灰 柳灰 班猫

艾朮

銀杏松香各一觔 硫火二觔 石黃雄信各三兩
加提過明硝七觔 每觔用灰四兩 此藥燒賊營
寨糧草用之

飛火藥方

蘆花十斤桐油 松香三斤 豆黃 乾糞與銀葉二 銀杏
葉 硫火 若火 樺灰 皂角末 桺灰 斑
猫 石黃八兩 以上各

蘆花十觔 密窠攤乾 切不可見風日 配以松香
諸味三七分配 火藥此藥衝陣劫寨 焚燒賊糧

水陸馬步俱用

法火藥方

良姜十斤 乾姜 軍姜 胡姜 川辛細羅 白信巴油
胡辛細羅 黑蓼 赤蓼 榆皂 大皂 礬灰燒酒
人精炒 松香 石黃 雄黃 硝火 硫火
箬灰 樺灰 柳灰

姜皂為主 用十觔 配以川辛 胡辛 黑蓼 赤蓼 白
信 礬灰 六味各半 觔用烏梅一觔 勻為末 攪合
諸味 裝成紙砲 周圍將松香塗蘸 此藥最利害

迷入鼻竅瞎人眼睛生擒賊兵用之

煙火藥方

鐵子 磁鋒 礮砂 銀鏤 桐油 人中汁炒
虎藥 硝火 硫火 箬灰 樺灰 柳灰
斑猫

鐵子等味磁鋒礮砂銀鏤人中汁連浸三日用
火焙乾入桐油再炒將虎藥輕滾此藥着賊皮
肉立爛

逆風火藥方

狼糞 艾朮 江豚骨 硝火 硫火 箬灰
樺灰 杉灰 江豚油 斑猫

狼糞二味加江豚煨骨為灰煉肉為油拌以硝
硫等藥晒焙極乾二八分配火藥用以火攻風
逆愈勁烟燄蔽天

三火合一藥

飛火 毒火 神火 三火合一 硝火 硫火
箬灰 葫灰 柝杉灰 每火一斤 硫火 六
錢研不見星 入硃砂三錢水銀三

...

火種

不木灰斤錢衣三炭末兩麩皮兩紅棗肉兩略拌
米泔為餅每兩管一月

火信

硝酒制一兩火 葫灰 斑猫錢各三 硫火分三

銃用常藥

硝火兩四 硫火錢一 灰七分 斑猫錢一

爆火藥

硝四兩 硫火錢三 灰分八

起火藥

硝兩一 硫錢三 蜜陀僧分四 炭錢三

又方

硝兩一 硫分二 炭三分 錢五分

日起火藥

硝兩一 灰錢九

夜起火藥

硝四兩 硫二錢 灰兩一

噴火藥

硝石二錢 硫半錢 細少七錢 桐油半 桐灰半 三錢

爆火藥

硝石六兩 硫半兩 葫箬灰三兩 石黃一兩 雄黃五錢

一炷香

夏枯草末五斤 鬧揚花末五斤 地星草子二斤 胡椒金線

斷腸草十斤 秋海棠 金喬麥搭五斤 黃花地丁二斤 紫花地

丁二斤 江豚油二斤 射香五斤 牙皂一斤 硃斤 鳳仙五斤 膽礬

十斤 金星草二兩 或拍樹地生樟腦一斤 公灰三十斤 粉霜

背有金精相對 榆樹皮二十斤 銅青一斤 土蜂房三斤 黑胡

蜂窠在檀香二斤 高良姜一斤 速香一斤 兩頭尖 竹節

附子二斤 栢香十斤 川烏草一斤 毒蛇十條 浮萍一斤 膏十斤

合牡蠣斤 爛體煙 以物染油使有附著

砒二斤 斑猫一斤 獐屎一斤 江豚油五斤 黃斤十斤 石脂二斤 硝二斤

南星子一斤 硃斤二斤 茄灰錢 瓢灰十斤 壁蠟斤二斤 巴豆斤二斤

萬般毒

蛇埋草十兩 信十兩 相蛇含石五兩 羊烏三兩 狼毒三兩

杏仁二兩 竹茹三兩 大蒜十兩 人糞十兩 皂角二兩 主大戟

五兩 斷腸草五兩 燒酒浸 鑽骨草五兩 童紅商陸五兩 血見

愁十兩童便浸水蠶子三兩巴豆五兩狼糞二十兩斑猫五兩

右用硝六十五觔疏十觔炭十三觔箬灰三觔

燒酒童便共製三次藥末計一百三十四兩通

共九十六觔十一兩

三十六味藥方

達達蒜 囉囉藤 商陸 狼毒 紅牙大戟

川烏 草烏 軍草 皂角 甘遂 焦筧花

開羊花 蛇埋草 鐵甲將 錯骨草 巴豆

金絲斷腸草 鐵線草 黃龍尾 水胡椒草

碎骨草 透腸草 箭頭草 馬連草 大蓼

蒼耳草 雀蟲草 左纏藤 蔓陀花 小蓼

旋風草 織角蘭 南星 錯心穿肺草 韭子

猫眼草 鵝腸

已上三十六味藥俱用童便製七次過為末

水火藥

鵝夷魚油肝及子末半斤砂按子一斤鮎鱖魚油二十斤

邵陽魚尾四兩土濕地生足多如蠟蚩虫十斤子脂三兩

黃二十斤净三十斤石三十斤净三十斤蠱虫二斤五色蜘蛛一斤不灰木一斤硃

一斤砒半用礮子石灰一斗為極細麩 桑霜 蕎
 霜 茄霜 蓼霜 硃砂砒各一斤俱為極細麩
 川烏二斤草烏二斤用燒酒十五碗臘醋十五碗
 煮二烏熬去十碗去渣將前酒醋熬成膏子目前
 七樣和膏一處慢火炒乾仍研極細仍入鍋炒成
 灰冷定手試隨縫而出方可成或做紙砲或做烟
 火花筒俱于中間做小筒盛火藥小筒週遭將毒
 煙藥築滿照常紙砲點放又曰先天風火藥時蓬
 殺為主先天水火藥江豚油為主

碎藥

蜜陀僧

雌黃

雄黃

信

製火慢藥性宜用不宜多

慢藥

硝一斤 黃二錢 墨煤四兩 砒霜八錢 硃砂水飛
 過硃砂四兩 水銀四兩 鉛治
 右共研細末聽

糞砲罐法

先以人清埽槽內盛煉擇淨熬乾打碎用篩羅細
 盛在甕內每人清一觔用狼毒半觔草烏頭半觔

已豆半觔皂角半觔砒霜半觔砒黃半觔斑猫四
兩石灰一觔荏油半觔入鑊內煎沸入薄瓦罐容
一觔半者以草塞口用放砲內以擊攻城人可以
透鐵甲中則成瘡潰爛放毒者仍以烏梅甘草置
口中以辟其毒

五里霧

木屑將桐油炒過共和一處要研極細用布袋盛
之臨敵人各量帶如遇順風先傾於地詐退百餘
步用走線點火結成霧霧濛蔽五里人馬聞氣涕
淚不絕互相戕殺突出鳥鎗騎追殺此亦用兵
一奇出其不意儘足破敵

硝斤百斤炭斤五十斤木屑半斤松香斤三十斤砒斤五斤雞糞斤一
狼糞斤二頭髮斤五斤人糞斤一

白雲神水

先取陽起石陰起石二物真正者研為細末用清
水在磁盆內淘淨輕輕隨水飛出之既澄又淘如
此九次只要用功淘澄細膩者晒乾如膩粉有先
亮射目方好用也無先采少神氣不可用也澄出

者以一觔為則用好燒酒浸過日晒如此浸透晒乾七次為准聽用

配合法白粉五觔研細為末風化石灰四觔羅細兵一處拌勻火酒浸晒三次又重羅篩細加獐腦半觔雲母粉半觔共研極細每半觔裝一鏡先裝鏡藥完後裝此藥紙筒內安在鏡中心用藥二包成砲築於筒內如法封固臨敵砲響白雲凝結敵陣如此一箇時辰慢慢散去

製神水之法先用人之大便以鐵鍋熬成黑色如膏焙乾煨細紅入清滾水濾汁去渣仍將汁熬至半乾入草烏膏一觔麻花膏四兩信石一觔硃砂半觔人靈石四觔五靈膏一觔共熬如稀糊收貯臨用時以五靈膏水調汁安疾桶內用之白雲鏡一枚在前疾桶百枚在後此神水發之人着點皮肉腐爛而死

水箭前法

川烏 草烏 狼毒 南星 麻茹 紅砒霜
硃砂 半夏 皂角 膽礬每各一斤 巴豆三升 藤黃半斤

六錢 斑猫六
大椒半斤

右咀片入布袋中分作二袋又用石灰五斗滾

湯三桶聽用先將藥袋同入大壩內却將石灰

水鍋內燒滾傾入壩內速將泥頭封固過千數

日將藥裏取起其水分作三四壩封固臨時取

用以噴筒噴之其灰用礦石

神煙

火硝一斤硫四兩用小便煮過炭三兩撞腦兩輕粉錢一石黃斤

陽起石一砵四兩

右為極細緊築于竹筒內發之可迷百步良久不散

神火

煙硫一斤為末好燒酒碓砂一兩硝半斤針砂四兩炭二

硫黃四兩

右共研極細緊築于鎗筒內臨敵發之可燒賊人

毒方

桑柴灰斗五 苦蕎麥灰斗五 豆楷灰五升 五燈頭灰五

六錢

茄楷灰半斗 巴豆灰五升 川草烏灰半斗 地星草汁半斗
藜蘆灰半斗

右共淋水三石煎至八斗後入地星草汁微熬
再入礬五兩砒三兩膽礬五兩皂末二兩銅青
三兩再微熬藥冷為度以竹筒出之

解毒方用解神火神煙神砂神水之毒

明雄半斤好箭頭砂二

右將白鴨取血拌浸九浸九晒又以菘豆漿三
浸三晒又以白蘿蔔汁三浸三晒又以藍根煎

汁三浸三晒又以含春木煎汁三浸三晒研極
細末用烏梅肉四兩甘草半觔熬膏為丸如雞
豆大製藥裝藥放藥皆噙一丸製藥時用真阿
魏埽口鼻竅烟毒氣不能害

麻藥

續花 川草烏 附子 半夏 南星

又方

雷公藤 巴豆 五月草 常山為末移入井泉

毒酒方

本草卷之十一

川烏 草烏 俱取 大尖 五月草 取花 并臍 天仙草 取花 子

陀羅花子 每五分浸酒一罈

又方

田闌花 十兩 用烏 一兩 番木 一兩 煎 五錢 馬尾 一兩 半夏 五錢

辣蓼 五錢 用酒 五觔 入藥在內

又方

風茄為末投酒中飲之即睡去此廣西產又名悶

陀羅

弩箭藥法

大金藤 飛蠱藤 地鞠 地油麻 呂公絲

樟木 悶多羅根 百蛇藤 單摩根 木通

半天藤 烏籠藤 爛藥 少許

右各等分為粗末用淨瓦碗一箇地上撒一孔
旋碗在孔內用薄竹筩蓋在碗口上用生茅草
三葉十字放在竹筩上後放藥末在竹筩上用
大樹葉或諸般樹葉蓋在藥上留頂上孔却用
溫灰團團煨住頂孔上放炭火徐燒盡火量時
抽出茅草看黃色為度取出竹筩用碗內藥汁

調擴藥母乳鉢內研爛不稀不稠就擦上箭頭
上晒乾後用粟壳草燒烟薰箭頭此箭見血便
死每一錢擴藥母須搽七根箭頭為效此箭用
箭筒裝不要走了氣掛在燒火有煙處搽藥時
箭頭上用綿子些少纏住箭頭上然後搽藥上
方不落了藥

又方

烏頭一名烏喙味辛甘溫大熱有大毒八月採其
汁煎之名射罔殺禽獸

又方

土附子味辛熱有毒生去皮搗漚汁澄清旋添晒
乾取膏名為陶獵人將作毒箭使用

又方

君子實 狼毒 川烏 草烏 烟砂 升麻各

錢真麝香四錢

右各藥用五兩麻油二十五觔煮錢子一升候
乾聽用每藥一兩油五觔鐵子一合與席藥同
功或與同用

見血封喉方

取生鮮草烏或一土耳洗去土沙再用羅盛人脚
 踹去黑皮以內肉白為度搗碎用布濾窄出汁汁
 乾為度去渣不用用磁盆澄汁盆底下有粉去粉
 不用約於清汁有十碗用四碗入鍋內煎一滾起
 沫用篾片刮去沫傾入磁盆內再將存六碗生汁
 入前熱汁內一順攪均放露天下露一宿明早取
 澄清汁散分于碗內下澄渣粉不用量汁多寡以
 碗大小盛之放日中晒至午時又取澄清汁下澄

渣粉不用晒至晚如前取澄清汁再用薄綿紙鋪
 罩籬內濾過渣不用第二日第三日如前晒法澄
 法紙濾去渣粉每日晒特用竹片從碗底挑起順
 攪晒此法不致上熱下生之故也至第四日晚濾
 稠藥存留勿去另用碗盛晒第五日將濾稠藥入
 總晒用此稠藥先夜露一宿取澄清汁用底下存
 硬稠者不用晒至六七日各碗漸少減歸各碗晒
 時觀看碗弦上起黑沙點子面上結冰有五色雲
 象其色紅黑如香油樣歸總磁盆內放淨處陰四

五日聽用再用磚砌一爐高二尺週圍大可容藥盆放內中為度爐中從地上一尺五寸用木物架盆於上爐上空五寸用布物蓋于藥盆之上不致煙透走爐旁取一火門如鷲卵大從地起高三寸外用炭火十數塊并樅柴又名繫條又名規戚又用皂角花拊同燒煙令煙入火門內燻藥盆熱藥面上結成冰是火候好矣約燻一時之候其結冰要厚如冰薄再燻再看厚冰則除火取藥出令冷收入磁瓶內封固聽用如冬天寒冷用絮物包

放煖處勿令凍着如夏天熱時放於清涼之處勿令潮壞如冬凍着如夏潮壞出法用磁盆盛如前法上爐燻之藥熟即止或將藥上於箭上用皂角花拊煙燻之如舊前藥晒時如遇日色太緊晒一二日又要露一宿如日色淡緩不必露也初做藥之日觀天色精明即用烏頭如前法制之如遇日晒一二日有雨將照前燻藥爐上尺用炭火烘熱盆為度攪均又放得一二日候晴再照前法晒之烏頭取來不可堆厚恐爛壞必要濕地下攤開又

不可風吹乾了無汁即取即搗為妙其藥制完放
瓶內封固日久下澄有稠者如砂糖樣挑起取用
上箭最快箭到身上不滿數步即斃矣此藥名為
晒藥比燻藥更妙或人悞中藥箭用松毛搗調冷
水服之或香油服之如不及自溺泥中和泥漿水
服之如旁有人用口嚼水吸箭傷處吐之再嚼水
吸再吐之不致藥散走封喉之故其藥忌見香油
如人一點香油藥即解無效其性有三飛見血飛
見油飛見水飛造藏甚忌

又方

三四月間採草烏頭子一百觔去皮葉止用肉搥
碎酒窄部窄水約三十觔將竹篾做篾高四尺廻
一丈下留一門燒火紙糊將薄板三四塊作一個
架撈上半中間將大碗盛藥水用紙蓋碗口放在
板上下用木窩樹柴有量星在山出在杭州細門
火如篾纜欵火燒四日四夜時時要將藥水并在
大家火盛一處去碗底渾脚將布拭淨又將碗盛
煙一日如此要并十次夜并換去脚十次後用細

柴煨煙燻三日三夜仍前并換去脚不可絕火燻
至成藥二觔將雞試不効再燻試好收入磁器收
貯弔在煙火頭上不可冷處又忌松煙一入藥性
則解又忌煤煙并出脚丟在河內猪牲食死

大砲火藥方

晉州硫十四 富黃兩十四 焰硝半斤 麻茹兩一 松脂四兩
乾漆兩一 砒黃兩一 定粉兩一 竹茹兩一 黃丹兩一 黃蠟錢五
清油一分 桐油錢五 濃油一分

右以晉州黃富黃焰硝同搗羅砒黃定粉黃丹

同研乾漆搗為末竹茹麻茹即微炒為碎永黃
蠟松脂清油桐油濃油同燉成膏入前藥末施
旋和勻以紙五重裹衣以麻縛定更別鎔松脂
傳之聽用

毒藥烟毬方

毬重五觔用黃一十五兩 草頭烏五兩 硝一觔十
四兩 色豆五兩 狼毒五兩 桐油二兩 半小油二兩
半 木炭末五兩 瀝青二兩 半 砒霜二兩 黃蠟一兩
竹茹一兩 一分 麻茹一兩 一分

右搗合為毬貫之以麻繩一條長一丈二尺重
半觔為弦于更以故紙一十二兩半麻皮十兩
瀝青二兩半黃蠟二兩半黃丹一兩一分炭末
半觔搗合塗傳於外若其氣燿人則口鼻血出
二物並以砲放之害攻城者

又方

毬內用火藥三觔外傳黃蒿一重約重一觔上如
火毬法塗傳之令厚用時以錐烙透

藥信方

好硝一觔硫黃四錢八分杉木灰四兩八錢滴水
研極細晒乾再研

水種藏火種方

以紅棗去核用老荔枝石灰要成片的未曾見水
者各等分調和一處晒乾用火煨煉存性聽用

火彈子方

用松木炭一錢揮腦七分黃一兩硫黃三錢松脂
三錢共為細末用燒酒調均做小模子打如櫻桃
大每個約重二錢四五分為度其鐵筒一樣如是

飛空藥火方

用樟腦七錢松脂二錢石黃五錢共研細末用燒酒調作圓餅如小酒鐘大晒乾聽用

長生火葫蘆法

用大葫蘆一個嘴上開一孔可容一指倒去子穰用好金黑研雞蛋清入內盪過晒乾又復如此三四次入長生火藥于內外用紙筋熟泥固封之以乾葛為塞塞住葫蘆口其火經年不滅拔去乾葛塞火藥噴出如放花一般遠如不用仍塞之

製火種方

用板紙燒過存性一兩火硝一兩用童便浸二七日去性炒乾又用豆腐漿炒數次淨用八分硫黃三分用桐子樹稍燒炭三錢共為細末入葫蘆內置香頭一寸燃着為准

裝火銃藥

如裝藥似裝花筒一般只要層層打築得緊裝藥一寸四分仍裝彈子一個層層如是後塞泥留三寸

散藥方

用硝一觔炒玉色用火酒一觔陸續添炒酒盡為度慢火焙乾用硫黃二兩二錢四分用柳木炭二兩八錢八分或用葫蘆炭三味俱為細末再用燒酒半觔拌研作薄餅用刀切碎如菜豆大碎者再拌又切如前聽用如發快銃鳥銃手銃只用菜豆大如發大將軍發千里雷飛空神雷俱對如馬酋子大約重七八分一個或一錢二三分一個碎者再對務要晒乾為妙

炸藥法

用硝一觔硫黃半觔柳木炭一兩六錢石黃一兩六錢雄黃八錢研為細末用燒酒半觔調均仍前對如菜豆大臨用之際每一觔加汞二兩

行藥法

硝一觔柳木炭四兩八錢用火酒六兩調勻仍前對如小米大晒乾收用

收藏火藥法

收貯用木櫃多糊紙置乾處永不壞任意聽用

射虎毒藥

川烏烏頭一擔搗爛踪枯色竹籬打油報汁十四
五碗用綿布濾淨以磁碟數個將汁勻分碟內天
晴好日即晒夜收鍋內用火柴烟煙之每日將碗
內濁汁滾去止留清汁十晝夜為度重晒藥汁如
稀糠樣攪起有絲方收火次用黃燎狼刺一束燒
烟煙每藥一觔加斑毛三十個砒霜三錢無非取
其毒烈製合酒要淨室最忌閑人製完用瓶收貯
常近火處則不至白花可久用此最難藏之物即

獵戶慣製只有日晒不若此法為妙

附解藥方

大昂頭	解毒	解牙	齒	喉	內	能	治	塗	大統管	解	痛	治	小昂
頭	毒	散	治	骨	疼	痛	內	疼	痛	大	統	管	解
山八角	生	氣	壯	血	存	木	都	管	百	解	木	死	氣
飄風浪	生	氣	治	痢	木	都	管	百	解	木	死	氣	治
土藤	吐	解	青	龍	藤	解	心	白	龍	藤	蛇	解	百
猛蛇	藤	毒	烏	龍	藤	解	子	大	烏	蛇	藤	蛇	解
胡蝶	藤	困	睡	大	甘	藤	解	牙	半	天	藤	刀	傷
小烏	喉	解	氣	百	解	氣	散	心	解	氣	散	心	解

蛇藤解蛇大金藤解身骨滿斗藤解血車帶藤洗刀

白蛇藤解蛇引領藤誦諭衆生木通藤解手脚蜈蚣

藤治蜈蚣川石藤治發照頂木腫爛項引藤解牙

攀根解蛤睡即七閩根洗刀傷通引藤引氣出百萬

鮮生氣則縛脛香藤生氣不令藥發用水浸轉細

銀弟解金山獸藤煎酒小丁茄藤洗箭身硬

藥煮水高樓望月飛龍山都管解藥

右為末引子用五倍子為末用鹽等分焰硝等
分烏梅肉多用水煎爛同煉蜜為膏磁罐收之

不許乾了如不酸倍加五倍子烏梅肉此係酸
藥各每服一錢重噙化下日進三服治被藥箭
傷通即先服此藥蘆醒後却服定心丸

定心丸

木香 礶沙 焰硝 甘草 沉香 雄黃 辰

砂各等 母丁香減半

右煉為膏密用罐盛之每服一錢噙化日三服
為丸用米粥

又方 服酸藥墊

大昂豆 九將官 大統官 木都管 金弟
山都管 銀弟 地菊 山苦練 金藤 山八
角 紗藤

右件為末合成酒煎滾放家鹽摻溫服不犯錢
器用銅鈔煎更將原燒藥竹筥燒作灰碾爛酒
調服全解了將前過藥先合就每服一餅細嚼
姜湯送下如利不止凉水補之更用凉水洗手
然後喫粥

千里漿 一名水 葫蘆

木瓜 紫蘇 葉桂 各半 烏梅肉 赤茯苓 各一

右為細末煉蜜為丸如彈子大噙化一九照津
又方

百藥煎 烏梅肉 紫蘓葉 人參 麥門冬

甘草

右各等分為細末煉蜜為丸噙化

又方

甘草 五兩 為末 甘葛 二兩 為末 萊豆粉 五錢 蒲黃 五錢 為末 烏梅
肉 二兩 厚朴 二兩 紫合花草 二兩

右將蜜水與烏梅肉為丸如圓眼核大噙化

風火砲

見日與風則發如陽燧取火特蓬殺二觔分半膏
炒入膏百觔煉十觔砒一觔同當灰炒入鐵灰二
觔硫十觔升淨同瓢灰研瓢灰二觔班毛四兩巽
毛灰三兩黃天硫八錢末炒一觔取八錢硃四錢
膏魚腥水製過

火攻禱說

一凡銃砲具稱神器緣其震蕩奮迅如雷如霆一
砲之出數百生靈所係寔有神宰之為將者宜
信心告虔克意講究務臻神理斯收神功若漫
然為之不致棄以資敵必然自戕士卒受器須
供奉潔淨之處儼若神明戒淫慾屏葷穢一有
觸犯其禍立見

一火器之用無間古今無間攻守其種實多如發
煩神機大將軍威猛無敵破敵可成血路攻城

可使立碎古惟銅鐵鑄成者自廣東葉大中丞
始以熟鐵打造較鑄者遠矣其以三輪之車一
放之後輪向後走十數步以殺其威猛之勢其
架不使振壞寔為圓機或間有損傷緣匠有工
拙其體甚大而煮火不到使然或倉皇之際裝
藥有多寡用子有輕重大小之異耳但體勢重
大難以輕舉惟攻已困之城而塞要衝之口非
此不足以示威也其次則席蹲砲連珠砲百子
銃若連施疊放雖百萬之衆可使落膽至佛狼

機內用子銃提放不竭其母銃若長可得數百
步之遠更看照星真的可以取將擒王但未免
用銅用鐵體骨亦重今用堅木作母銃一人可
挽而走多備子銃軍中可稱利器其次則三眼
銃與鳥嘴銃鳥嘴宜南而不宜北三眼銃宜北
而不宜南何也北方地寒風冷鳥嘴必用手擊
常易為力一開火門其風甚猛信藥已先吹去
用礮信則火門易壞一放之後虜騎如風而至
又不便執此為拒敵之具近有制竹鳥嘴銃及

自閉火門鳥銃亦一時之奇然終是費事惟三
眼銃一桿三銃每銃可著鉛子二三個同敵三
四十步內對準方放一砲三放其聲不絕未有
不中者虜馬闖至則執此銃以代悶棍虜縱有
鐵盔鐵甲雖利刃所不能入者惟此銃能擊之
故在北方鳥銃不如三眼銃也南方倭苗多係
步戰其來之勢不如虜馬之迅疾鳥銃照定施
放中敵極準按定班次一上一下雖三放銃熱
不可再放若每人以布數尺用水打濕三放之

後以布濕銃可以長放不歇有狼筈挨牌之類
在前敵縱衝來此足拒之若三眼銃其桿甚短
其去不遠對針不如鳥銃之準執之以禦倭刀
利鈍相懸人易生畏故在南方三眼銃不如鳥
銃之利也

一火箭勢猛力大敵見生畏過於弓弩善造者可
得六七百步之遠然造之不易一枝約打二萬
鎗方能濟頭上須用回火約十分之二水戰方
可焚帆陸戰方可焚寨其鏃必用茨菰頭點鋼

長信入箭腹中三寸信外銼一肩與箭竹相奏
合不然火箭力大一蹶則鏃入箭腹傷人不深
其竹鐵交接處須用筋纏堅固用漆漆過其翎
花亦用漆下方耐風雨濕氣此火箭之制也至
于今時之用見敵惟圖高遠放去敵望而避之
甚易是以有用之物而施于無用之地甚可惜
也善用者長技短用不務高遠或三五十枝或
百枝裝成一籠總一火信用有力之兵負之或
禦虜禦倭只伺二三十步之內間隊而出平按

地上直衝而去雖山岳可摧况倭虜乎若遠遠
見敵即先放了何益于事又長鎗之上可用火
箭人人知之亦是遠遠放去徒費工料今鎗止
各帶火箭一枝其法用黃藤紐做二扣光滑不
澁以火箭一枝或二枝安入其內其火信要長
外用一小箭桿竹剝破一半用刀剝空將火信
按于半竹之不用細麻線縛于鎗上要在鎗之
半中其所縛之竹不碍下節使鎗信藏半竹之
內下出一二寸人帶火繩一小段不拘左右以

拿鎗前手中指夾之伺賊至三十步方及手點之其信已燃隱入半竹之內敵人不覺惟兩手執鎗向敵廝殺其信燃至火箭後門敵已與吾接刃矣其箭一簇對面而去焉有不中之理敵人着箭其鎗即至敵人躲箭其鎗亦至鎗不中而箭中箭不中而鎗中此勢險節短之妙法百發百中之玄機也

火毬火磚火礮此三者軍中必用之物但用之各有其時各有其地或敵人攻營蜂屯蟻聚可燒而走也或敵人結營山林可因而焚也或夜去敵營探其睡熟以火去入外以精兵攝之可因其亂而取也或攻敵之城營設法飛入使其夜驚不眠吾得以逸待勞或水戰其船相近燃信得法去入彼船或焚其帆篷或亂其脚步無不利者至於火礮專為水戰之用舊制將藥信縛在礮外遇船燃着去去然風帆上下往來不定一燃之後而機會不得則不敢復遲倘不得去入賊船只得投之水中不然則反為本船之

害矣今制每確八鼻鼻各繫火繩四五寸一段如臨用之際將火俱點着以四五寸之火繩可燃許久惟回便始投一投則確破確破則藥見八面皆火繩豈無一繩燃藥者此法可以久待亦變法之妙者其火毬火磚若在水戰全在點信之人有用若點信太長易至閃滅或丟入敵船敵人見信尚長亦可反擲我船之內若點太短未及入賊船而先發均反為累况臨敵之時手忙脚亂之際易至失錯二物用之水戰不如

火確之妙也

一焚帆之制有遠近回等若在百步之外者火箭也夫傷人之火箭力要大勢要急其打造非鐵捍鎚打二萬鎚不可其頭盡處回火止用十分之二若焚帆火箭止用木捍鎚打其力止可至十步而止頭用倒鬚其回火當用十之三四夫火箭力大而帆蓆之薄一射徑過何益于焚故焚帆之箭止量其力至帆而止則無透過之失如憲透過當于離火門之下一二寸遠用竹扎

十字交叉以阻留之如五六十步用弓射石榴
箭如二三十步則噴筒之制甚妙如近十數步
之內或焚帆或焚其灶棚非火飛抓不可其制
用堅木車作棒槌形自頂上入刀將內車空入
明火藥裝滿週圍共掏七八孔以出火又週圍
用倒鬚釘釘之外以油紙糊之以避雨濕臨敵
用手擲去或高釘帆上可以焚帆釘入人身可
焚而走釘入灶棚可以延燒此四者焚帆之利
器也

一竹將軍者乃伯溫劉公救急造用有七利焉其
器雖一發而壞不似銅鐵崩毀能傷人其利一
敵人得去不可再用其利二每位通計工價不
過七分費廉工省一刻可就其利三無難取之
物隨地可造其利四體輕可以遠負其利五易
於分布易於舍棄其威猛與銅鐵相等能寒敵
心能壯吾胆其利六南北水陸無所不宜匠不
論工拙皆能造其利七對壘立陣防營守城無
不可者但安藥信并製藥又與別器少異不然

則橫出多而直出少矣

一昔有督造火藥者分發各兵始而試放不响既而大响損銃主者莫知其故蓋因所造止將硝磺灰碾細并未入水舂過各兵又不能分定分量或用紙筒或用竹筒裝乘以便聽用而乃總入一大皮袋裝了兵係馬兵終日馬上撞篩其硝與磺性重而沉底灰性輕而上浮初放者灰也故多不响既放者硝磺也磺多則銃損此理甚明又何疑焉南方之製硝用水膠或腥物提

淨磺不用底灰或柳或杉名有分量濕柳乾柳性有緊慢之別紅杉白杉情有遲速之殊尤當知焉而新葫蘆與舊瓢蒂性亦不同至於茄捍灰苧蔴捍灰其說甚多而銃之有聲無聲皆于此中分別分量既定當用水舂之約藥一觔用水二碗乾時更入頭料燒酒一碗舂如菜豆子大擊于掌上火并而手不熱斯妙矣舂之不細則有白點落手中尚能傷手豈止熱也如藥至手擊不熱裝入銃內豈有後坐之理烏銃不後

坐而照星又對準焉有不中之理所謂器精在
 藥精也大凡火藥內入一絲頭髮銃必爆炸慎之
 一焚寇之船莫如火碎寇之船莫如砲大抵船宜
 極新堅為佳大固好亦不必太大隨海上之雙
 桅皆可用也將此船下層左右約開銃孔或三
 十處或二十處安置紅夷大砲每門重二千三
 四百觔者用一車輪架乘之便於進退裝藥此
 等大砲每船一隻或六門或八門左右排列餘
 孔亦列千觔與五百觔之銃必要五百觔為率

者方沉重不跳且送彈端直至上層較坪如用
 百子狼機等砲大約一船要兵百餘名大小銃
 共五六十門多多益善火箭長鎗等項數十件
 有此一船蓬桅緯繚新固舵工水手精熟以一
 能將統之橫衝直撞于賊船內正在交鋒時使
 賊應接不暇乘機又用極快小堅船隻選勇敢
 者披甲固體以火攻法燒其船賊必潰矣此等
 衝鋒船只須于隻五六隻皆可制賊之命何慮
 賊艘之多耶蓋海上與陸地不同陸用馬疾足

可驟舟用風心急難前若論真正對敵只在一
二船可收功故賊船雖多不過虛張聲勢况未
必多船即能奏一處以交鋒者若肯湊聚一處
更易破矣斷是以少攻衆以精攻疎以堅攻脆
此一定不易之法也內惟紅夷大銃為急用向
來皆謂船上不能放此大銃若放必將本船灰
縫震動此皆信口訛傳未曾經練之說殊不知
此銃在大船上用車輪架安置停妥裝藥試放
船不震動且聲亦不大震若放于岸上此銃一

簇屋瓦皆搖地面皆動惟在船上則以虛舟浮
水面其勢甚軟而以藥力出銃口其勢方張故
在遠則震在近反靜此真無敵之妙用也

一凡叢林深草在敵軍左右可因疾風之利燔其
上風或焚其營壘及其士卒或焚其糧食薪芻
或焚其器械財貨及軍士衣裝或焚其行伍因
亂擊之無不覆也

一火兵須用驍騎昏夜銜枚身藏火具直抵敵營
一時從火亂則乘而擊之靜則棄而勿攻或竊

敵號潛入營中焚其積聚火發衆亂急擊勿失
一火獸用牛馬驢騾等身縛利刃火器以樺皮細
草注尾上驅其首向敵然後縱火火發必痛駭
前奔因亂擊之可勝也然須遠離我軍恐防反
噬亦須相持度勢不可妄用不然純任田單貽
法如執方醫病所誤實多

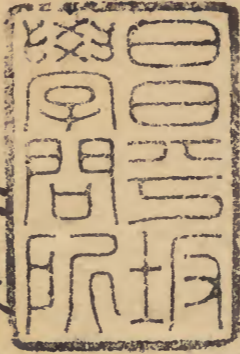
一臨陣時敵人尚遠在矢石所不能到處若銃砲
手輒便放打是徒窮火藥氣力及寇近前則藥
已盡惟束手待斃而已故必俟賊到三十步內

聽中軍號砲方可看准放打如有不遵號令先
放并放不如法或高向低向歪向及畏顛搖
後顧者俱以軍法處治

一攻城未拔用蓬艾薪草萬束以乾草為心濕草
外縛候風勢猛急即于上風發火煙逼城上人
必退走可乘勢急攻若水戰則用敝船載以芻
薪多裝火藥銃砲從上風順流發火敵船可燃
也

一火器種類雖多然有裨于實用者甚鮮夫多而

寡効不若少而收功如近日寧錦之捷此用西
洋大砲使奴酋屍積如山故刪其繁而摘其要
者錄焉



兵錄卷十一終

文心甲戌

