

醫問子綱目

二十二

脾胃部

腹痛
 吐吐膈氣總論
 惡心
 吐沫
 開格
 咽喉噎塞口閉目眩

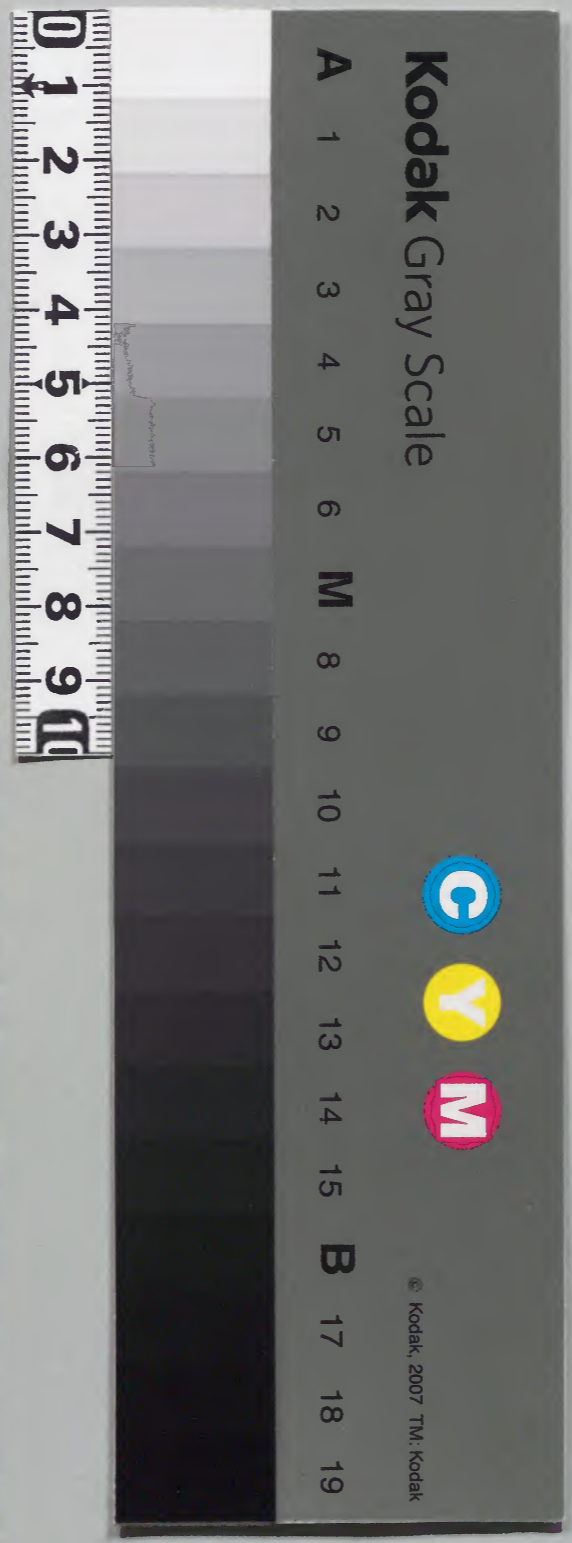
胎前腹痛
 吐吐
 吐苦水
 吐膿
 膈氣
 嘈雜

產後腹痛
 吐
 吐酸吞酸
 吐吐虫
 反胃
 噎

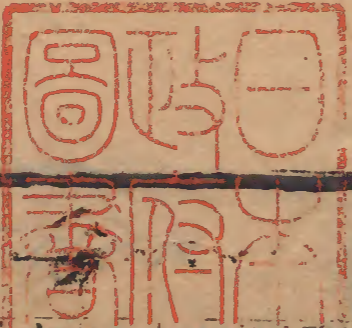
腸鳴
 乾吐
 吐吐清
 吐利
 噎
 產後噎

內閣文庫	漢書	二四九	架
二〇	函	二三	冊
二	架	三	冊

內閣文庫	
番號	漢 12491
冊數	23 (12)
函號	301 20



醫學
典籍



醫學綱目卷之二十二

脾胃部

○腹痛 胎前腹痛 產後腹痛 腸鳴

大法

丹腹痛 有寒 積熱 死血 食積 濕痰

垣夫心胃痛及腹中諸痛皆因勞力過甚飲食失節中氣不足寒邪乘虛而入客之故卒然而作大痛經言得炅則止炅者熱也以熱治寒治之正也然腹痛有分臟腑有高下治之者亦宜分之如厥心痛者乃寒邪客於心胞絡也前人以良薑藹蒲大辛熱之味末之酒調服其痛立止此直折之耳真心痛者寒邪傷其君也手足青至節甚則旦發夕死夕發旦死中脘痛者大陰也理中建中葦薤菴丸之類主之臍腹痛者少陰也四逆藹附禦寒湯之類主之少腹痛者厥陰也正陽散回陽丹當歸四逆湯之類主之雜症而痛者苦練湯酒煮當歸丸丁香練實丸之類主

之是隨高下治之也。更循各臟部分穴俞而灸刺之。如厥心痛者，痛如針刺，其心甚者，脾之痛也。取之然谷、太溪、餘臑，皆然。如腹中不和而痛者，以甘草芍藥湯主之。如傷寒候下傳太陰，腹滿而痛者，桂枝加芍藥湯主之。痛甚者，桂枝加大黃湯主之。夏月肌熱惡熱，脈洪疾而痛者，黃芩芍藥湯主之。又有諸重痛者，如心腹懊懣，作痛聚往來上下行，痛有休止，腹熱善渴，涎出面色乍青乍白乍赤，嘔吐水者，就咬也。以手緊按而堅持之，無令得脫，以鍼刺之，久持之，虫不動，乃出鍼也。或局方化虫丸及諸虫之藥，量虛實用之，不可一例治也。

寒
瀉秋腹痛，肌寒惡寒，脈沉微，是太陰足少陰主之。桂枝芍藥湯。中皖痛，太陰也。理中、建中、黃芪湯之類。臍腹痛，少陰也。四逆、真武、附子湯之類。小腹痛，厥陰也。重則正

陽散、回陽丹之類。輕則當歸、四逆湯之類。太陰傳少陰痛甚者，當變下利而止。

中皖痛屬太陰

伊虛勞裏急腹中痛，小建中湯主之。

方見傷寒

羅肝勝乘脾。○真定路總管劉仲美年踰六旬，有脾胃虛熱之証。至元辛巳閏八月初，天氣陰寒，因官事勞役，渴而飲冷，夜半自利兩行，平旦予診視，其脈弦細而微，四肢冷，手心寒，唇舌皆青，褐色腹中微痛，氣短而不思飲食，予思內經云：色青者肝也，肝屬木，唇者脾也，脾屬土，木剋土，故色見於唇，難經亦云：見肝之病，則知肝當傳之於脾，故先實其脾氣，令脾不受肝之邪也。潔古先師云：假令五臟各行已勝，侮所不勝，當重實不勝，微瀉其勝。以黃芪建中加芍藥、附子湯主之。且芍藥味酸，瀉其肝木，微瀉其勝。黃芪甘草甘溫，補實脾土，皆重實其勝。桂附辛熱，治其寒水。又

助陽退陰飴糖甘溫補脾之不足肝苦急急食甘以緩之
生姜大棗辛甘大溫生發脾胃升騰其氣行其榮衛能緩
其急每服一兩依法煎服再服而愈黃芪建中湯倍芍藥

量虛實加附子本方見治

仲理中湯方見傷寒

頃草豈菟丸治脾胃虛而心火乘之不能滋榮上焦元氣
遇冬腎與膀胱之寒水旺時子能令母實致肺金大腸相
輔而來尅心乘脾胃此大復其讐也經曰大勝必大復故
皮毛血脈分肉之間元氣已絕於外又大寒大燥二氣併
乘之則苦惡風寒耳鳴及腰背相引胃中而痛鼻息不通
不聞香臭額寒腦痛目時眩目不欲開腹中為寒水反乘
痰唾涎來食入反出腹中常痛及心胃痛脇下急縮有時
而痛腹不能努大便多瀉而少秘下氣不絕或腸鳴此脾

胃虛之極也胃中氣亂心煩不安而為霍亂之漸膈咽不
通噎塞極則有聲喘喝閉塞或日陽中或煖房內稍緩口
吸風寒則復作四肢厥冷身體沉重不能轉側不可回顧
小便溲而時燥此藥主秋冬寒涼大復氣之藥也

草苳菟仁一錢四分類 吳茱萸八分湯

益智仁八分 陳皮八分 白姜錢一 甘草炙六分

桃仁去皮尖七分 青皮六分 澤瀉一分小便

黃芪八分 半夏一錢湯 人參八分 麥蘖一錢

神麴四分 姜黃四分 當歸身六分 柴胡四分

右件十七味同為細末桃仁另研如泥再入一處研勻
湯浸蒸餅為丸如桐子大每服三五丸白湯送下旋
斟酌多少

神聖復氣湯治復氣乘冬足太陽寒氣足少陰腎水之旺

子能令母實手太陰肺實反來侮土火木受邪腰背胷膈
閉塞痛疼善噎口中涎目中泣鼻中流濁涕不止或有息
肉不聞香臭咳嗽痰沫上熱如火下寒如水頭作陣痛目
中流火視物眈眈耳鳴耳聾頭并口鼻或惡風寒喜日陽
夜臥不安常覺痰塞膈咽不通口無滋味兩脇縮急而痛
牙齒動搖不能嚼物腰膈間及尻髻膝足寒冷陰汗前陰
冷行步欹側起居艱難掌中寒風痺麻木小便數而晝多
夜頻而少氣短喘喝少氣不足以息卒遺矢無度婦人白
帶陰戶中大痛牽心而痛顰黛失色男子控辜牽心陰陰
而痛面如赭色食少大小便不調煩心霍亂逆氣裏急而
腹皮色白後出餘氣腹不能努或腸鳴膝下筋急肩胛大
痛此皆寒水來復火土之雙也

乾姜炮三分

人參五分

半夏湯泡七分

柴胡錢一

藥本八分

防風五分

羌活錢一

甘草八分

升麻七分

白葵花五朶

歸身六分

黑附子三分

桃仁湯浸五分

郁李仁湯浸五分

右作一服水五盞煎至二盞入

黃芪錢一

草薺錢一

陳皮五分

右件入在內再煎至一盞再入下項藥

黃栢酒浸五分

黃連酒浸三分

枳殼三分

生地酒洗二分

已上四味預一日另用新水浸又次入

細辛二分

川芎三分

蔓荊子二分

預一日用水半大盞分作二處浸此三味并黃栢等藥
前正藥作一大盞不去查入此浸藥再上火煎至一大
盞去查稍熱服空心又能治咬頰咬唇咬舌舌根強硬
等症如神忌肉湯及食肉使不助經絡中火邪也大抵

腎併膀胱經中有寒肺氣元氣不足者皆宜服之神驗

於月生月滿時隔三五日一服如病急不拘時候

益智和中丸季秋合治心腹中大痛煩躁冷汗自出

草薢仁錢四 益智仁一分 砂仁七分 甘草錢二分

黃芪 當歸身 人參 乾姜

麥門冬 麩末 陳皮各五分 桂枝

桂花各一錢半 大麥蘖炒三分 黃連錢一分 生地錢一分

姜黃各三分 木香二分

右為細末湯浸蒸餅為丸如桐子大每服二三十九溫
水送下細嚼亦得

溫胃湯治服寒藥多致脾胃虛弱胃脘痛

白荳蔻三分 益智 砂仁 甘草二分

姜黃各二分 陳皮七分 澤瀉三分 黃芪七分

乾姜二分 厚朴二分 人參二分

右為細末每服三錢水一盞煎至半盞食前溫服

丹里成人年二十五歲肚痛二箇月食少面微寒

白朮 陳皮 青皮各半兩 川芎

白芍 半夏各錢二分 蒼朮 官桂

歸身尾 甘草各錢二分 木通各錢一分

分七貼姜二片煎下保和丸二十粒

一老人腹痛作隔不禁下者

川芎 蒼朮 香附 白芷

茯苓 乾姜 滑石

右八方皆治中寒虛寒腹痛也

垣木桂湯治寒濕所客身體沉重胃脘痛面色痞黃

麻黃錢一分 桂枝五分 杏仁十箇 草薢仁

半夏

澤瀉

炒麩各五分

蒼木錢三

陳皮錢一

白茯苓錢各一

猪苓錢五

黃芪錢各五

甘草二分

石叟咀水二大盞煎至一盞去查稍熱服食前

麻黃草葶九季秋合治客寒犯胃心胃大痛不可忍者

麻黃去節二錢

草薺錢各一

炒麩錢各一

益智錢八

升麻

大麥麩

砂仁

黃芪

半夏湯泡

白朮

陳皮各五分

柴胡

甘草炙

吳茱萸

當歸身

青皮

木香

厚朴錢各二

萹澄茄

紅花

蘇木各五分

右為末湯浸蒸餅為丸如桐子大每服三五十九細嚼

溫水送下

厚朴湯治脾胃虛寒心腹滿及秋冬客寒犯胃時作疼痛

厚朴姜製

陳皮去白二兩

甘草炙

乾姜錢各五

茯苓去皮一兩

戊火已衰不能運化又加客氣聚為滿痛散以辛熱

以苦甘溫以淡泄之扶持胃氣以期平也

羅高良姜湯治心腹絞痛如刺兩脇支滿不可忍

高良姜錢五

厚朴姜製

當歸炒

桂心錢各二

右叟咀以水一升煮取四合分二服若一服痛止便停

不須更服若強人分二服劣人分三服增損之

本治心脾痛神効荔枝核為末每服一錢熱醋湯調下

肝腹痛
屬心陰

仲四逆湯 真武湯 附子湯已上三方
並見傷寒

腹中寒氣雷鳴切痛胃膈逆滿嘔吐附子粳米湯主之

附子一箇

半夏分五

甘草兩

大棗十箇

粳米半

右五味以水八升煮米熟用湯或去查温服一升日三服

羅益智散治傷寒陰盛心腹痞滿嘔逆瀉利手足厥逆及一切冷氣攻心脇臍腹脹滿絞痛

川烏炮去皮益智皮去

乾姜炮

青皮去黃各一兩

右為細末每服三錢水二盞生姜三片棗二枚劈破同煎至八分去查温服食前

本又方治胸滿氣噫下部冷臍腹疔痛

半夏二兩

生姜六兩

陳皮四兩

桂一兩

吳茱萸五十粒

湯洗泡

右咬咀用水十升煮取四升分五服冷再服空心食前服予少年時曾患臍疔腹痛初不疑其虛遍服諸家

其如心下痞悶腹脹者加厚朴甘草減半如遇夏

加炒黃芩如遇雨水濕潤時加茯苓澤瀉如遇

涎加半夏陳皮凡加時除蒼朮厚朴依例加之如

服五錢有痰用半夏一兩如嗽飲食減少脉弦細加

歸身黃芪如脉洪大緩加黃芩黃連如大便硬加

大黃三錢芒硝二錢先嚼麩炒桃仁爛以藥送下

海加減平胃散例若泄瀉脾濕加茯苓丁香白朮為調胃

散一法加藿香半夏若加乾姜為厚朴湯若温疫

時氣二毒傷寒頭痛壯熱加連翹葱白五十豆豉三十

粒煎二三服取微汗出愈若五勞七傷脚手心熱煩

躁不安百節痠疼加柴胡若痰嗽瘧痢加姜製半夏

若小腸氣痛加茴香若水氣腫滿加桑白皮若

婦人赤白帶下加黃芩若酒傷加丁香若飲冷傷

加高良姜 若滑脫泄瀉加肉苁蓉 若風痰四肢沉
因加荆芥 若腿膝冷痛加牛膝 若渾身虛腫拘急
加地骨皮 若腿膝濕痺加兔絲子 若白痢加吳茱
萸 若赤痢加黃連 若頭風加藁本 若轉筋霍亂
加樟木皮 若七邪六極耳鳴夢泄盜汗四肢沉重腿
膝痠婦人宮臟久冷月事不調者加桂枝 若胃寒嘔
吐多加生姜一法加茯苓丁香各三兩 若氣不舒快
中脘痞塞加砂仁香附三兩生姜煎服 若與五苓散
相半為對金飲子 若與六一散相合為黃白散 若
與錢氏異功散相合為調胃散 若飲食進退加神麩
麥芽冬月加吳茱萸川椒乾姜桂為吳茱萸湯 若如
藁本桔梗為和解散治傷寒吐利 若加藿香半夏為
不換金正氣散 若瘧疾寒熱者加柴胡 若小腸氣

疝 苦練茴香

丹或曰平胃散之溫和可以補養胃氣吾子以為何如予
曰蒼木性燥氣烈行濕解表甚為有功厚朴性溫散氣非
脹滿實急者不用承氣用之可見矣雖有陳皮甘草之甘
緩甘辛亦是決烈耗散之劑實無補土之利經謂土氣太
過曰敦阜亦能為病况胃為水穀之海多氣多血故因其
病也用以瀉有餘之氣使之平耳又須察其挾寒氣得
寒物者而後投之胃氣和平便須却藥謂之和平者初非
補之之謂豈可以為補劑而常用之乎或曰調胃承氣亦
治胃病謂之調者似與平胃之平意義相近何用藥之相
遠也予曰調胃承氣治熱中下二焦藥也經云熱淫于內
治之鹹寒佐以苦其功在乎導利而行之以緩平胃散止
治濕上焦藥也經曰濕上甚而熱治以苦溫佐以甘辛以

汗為故而止或曰治濕不利小便非其治也此非仲景法耶何子言之悖也予曰淡滲治濕因有濕在中下二焦今濕在上宜以微汗而解不欲汗多故不用麻黃葛根輩耳

五苓散治泄瀉水多者方見傷寒

瀉濕四苓散加蒼朮白朮甚者二朮必用炒

白朮三分加澤瀉一兩至兩半

蒼朮各五錢

猪苓

本治水瀉用草烏半生半燒灰存性為末醋丸空心井花水下七丸

濕熱 河益元散治身熱泄瀉小便不利

滑石六兩 甘草炙一兩

右為末每服三錢蜜湯調下日三服如解寒發汗煎葱白豆豉湯調下四錢併三服以效為度

猶未進遂與小柴胡湯去黃芩人參加芍藥陳皮黃連生甘草二十貼而愈 白雲許先生始因飲食作痰成脾疼後累因觸冒風雪腿骨作疼衆皆以脾疼骨疼為寒雜進黃牙瀝丹等藥雜治十餘年間艾灸數萬計或似有效及至病再作反覺加重至五十一歲時又冒雪乘船而病愈加至坐則不能起扶起亦不能行兩膝骨不能開合若脾疼作時則兩膝骨痛處似覺稍輕若飲食甘美脾疼不作則膝骨重痛增諸老袖手計無所出予謂此初因中脘有食積痰雜以胃寒濕抑遏經絡血氣津液不行痰飲注入骨節往來如潮其湧而上則為脾疼降而下則為膝痛非湧泄之法不足以治之時七月二十四日遂以甘遂末一錢入猪腰子內煨與食之連瀉七行至次日兩足便能行步至八月初三日嘔吐大作不能起牀顆粒不食但時煩

躁氣弱不能言語諸老皆歸罪於七月之瀉而又知累年
熱補之悞皆不敢用藥予嘗記金匱云病人無寒熱而短
氣不足以息者此實也其病多年鬱結一旦以刀圭之劑
泄之徒動猖狂之勢他未有制禦之藥所以如此仍以吐
劑達其上焦以次第治及中下二焦於初三日用瓜蒂吐
不透初六日用梔子又吐不透初九日用附子尖三枚和
漿水與之始得大吐其嘔噦終止前後所吐共得膏痰沫
液一大水桶初十日遂以朴硝滑石黃芩石膏連翹等涼
藥咬咀一斤蒸煎濃汁放井水中極冷飲之十一月十二
日十三日十四日每日食上件藥一斤十五日腹微滿大
小便皆秘悶予欲用大承氣下之諸老皆以為不可十六
日六脉皆歇至予診其脉獨歇至卯酉一時其餘時刻平
生如常予曰卯酉為手足倉場之應此大腸與胃有積滯

不行所致當速瀉之爭論不已至十八日遂作紫雪半斤
十九日早紫雪成每用一匙頭以新汲井水化下至二十
日天未明已服紫雪五兩神思稍安腹滿亦減遂收起紫
雪不與二十一日大為小便閉作痛所苦遂飲以蘿蔔子
汁半茶鍾隨手痛止小便立通廿二日小腹滿痛不可捫
摸神思不佳遂以大黃牽牛作丸服至三百丸至二十三
日巳時下大便併通如爛魚腸三碗許臭惡可畏是日神
思稍安診其脉不歇至矣二十四日腹大絞痛殆不能勝
者約一時許腰膝沉重且墜兩時不出聲不能言瀉下穢
物如柏油條者一尺餘肚中如燒片時方定至廿五日神
思漸安夜間得睡廿六日漸能出聲言語自初二日至此
並顆粒不曾入口語言並不出聲至廿七日方啜半盞稀
粥者四次似有生意至次月初四日方平安其脉自嘔吐

至病安日皆是平常弦大之脉唯有中間數日歇至少異耳至次年四月復行倒倉法方步履如初

腸癰亦腹痛但小便數似淋脉滑數為異耳治法見腸癰本門

腹脹短氣收之

耐治小腹俱脹痛短氣欲死或已絕用烏梅二七枚水五升煮一沸內大錢二七枚煮取二升半強人可頓服瘦人可分之再服

汗風散之

海當歸丸治三陰受邪於心臍少三腹疼痛氣風等症

四物湯各半兩 防風

獨活

全蠲各五分

續斷一兩

苦練

玄胡各七錢

木香

丁香各二錢半

茴香一兩炒

右為細末酒糊丸桐子大空心溫酒下三五十九大効

四物苦練湯

四物湯各兩

玄胡索

苦練各一兩

雲治腹中攪痛不可忍

玄胡索

當歸

白芍

川芎

乾姜各等分

右為末每服三錢溫酒調下

又法治証同前

玄胡索

桂心各半兩

當歸一兩

右為細末熱酒調下

失笑散治心腹痛欲死百藥不効服此頓愈方見心痛

經治脾寒氣發歇痛不可忍者茱萸一兩桃仁一兩和炒

冷茱萸焦黑後去茱萸取桃仁去皮尖研細葱白三莖煨

熟以酒浸溫分三服

腹痛脈滑者痰脈弦者食

濕痰清痰多作腹痛

台芎

蒼朮

香附

白芷

積

右為末生姜自然汁調入熱湯服之
溫中丸治食積肚痛

白朮

香附童便

針砂各四兩醋

山查肉

神麩各八兩

苦參一兩

川芎半兩春

吳茱萸

半兩湯浸冬用春去之

蒼朮米泔浸一宿二兩五錢

右為末醋調麵糊為丸如桐子大一方去山查神麩川

芎加半夏青皮黃連

世蒼朮丸治失饑傷飽肚痛不食

蒼朮炒

橘紅等分為末

右生姜汁打炒神麩糊丸如桐子大每七十九米飲下

丹酒積腹痛用三稜蓬莪朮香附官桂蒼朮厚朴陳皮

甘草茯苓等藥煎治之

楊芹三哥年六十食積痰作痛在心頭或在腹脇脈皆弦
瀦食甚少大便秘實此濕積也宜生血行氣進食磨積補
虛

白朮

炒麩

半夏各一錢半

郁李仁

歸身尾

芍藥

陳皮各五錢

山查五錢

川芎三錢

人參二錢

柴胡二錢

紅花五分

桃仁三箇

細末粥丸一日三次食前白湯下四五十丸

氣
羅七氣湯治虛冷上氣及寒氣怒氣思氣喜氣憂氣愁氣
內結積聚堅牢如杯心腹絞痛不能飲食時發時止發即
欲死此藥主之

半夏湯洗五兩

人參去芦

甘草炙

肉桂各一兩

右為粗末入半夏令勻每服二錢水一大盞生姜三片

煎七分去渣稍熱服食前

腹痛有作止者有塊耕起往來者吐清水者皆是虫痛治法見心痛

肝鬱

并竊渠吳孺人年近四十得腹隱痛常以火燒磚瓦熨之面與胃襟間惡火之熱氣發時少煩食亦減六脈和皆微弦最苦夜間不得睡但世上凶惡之事并憂苦境像皆上念時作惡泣詭離別囑付後事如此者一年衆作心痛治之自覺氣自下衝上雖久病人却不瘦予曰此肝受病遂與防風通聖散吐之時尙春寒於通聖中加桂入姜汁調之日三四次至初夏稍熱與當歸龍膽丸枳朮朮二月而愈

運氣腹痛有二

一曰土盛攻腎而痛經云歲土太過雨濕流行腎水受邪

民病腹痛清厥意不樂是也

雜方

二曰火鬱之發痛經云火鬱之發民病腹中暴痛是也

世鹽炒熱用布裹熨痛處神効

丹攪腸沙用台芎爲末每一錢許入生姜自然汁半盞熱

湯內調服 又方樟木煎湯大吐之或用白礬末一錢清

湯調服探吐之或鹽湯探吐之亦可

世治發沙面青肚疼昏倒不省人事急以鼠屎一合研爲

細末滾湯調令通口澄清服之一服而安神効宜預收下

刺灸腹痛有四法

針灸

其一取脾胃經云邪在脾胃陽氣不足陰氣有餘則寒中腸鳴腹痛皆調于三里又云足太陰之别名曰公孫去本節之後一寸實則腹中切痛取之所別也又云腹痛刺臍左右動脈已刺按之立已不已刺氣衝已刺按之立已其

也

其二取大腸經云大腸病者腸中切痛而鳴濯濯感于寒
即泄當臍而痛取巨虛上廉是也

其三取督脈經云腎虛則胃中痛大腹小腹痛清厥意不
樂取其經少陰太陽血者是也

其四取任脈經曰任脈之别名曰尾翳下鳩尾散于腹實
則腹皮痛取之所別也

世治絞腸痧症手足厥冷腹痛不可忍者以手蘸溫水於
病者膝灣內拍打有紫黑處以針刺去惡血即愈

玉腹痛并治氣塊 內關 支溝 照海

撮氣痛并治積痛食不化 氣海一寸半灸五十壯 中脘一寸半灸

十壯 隱白二分瀉之 壯 隱白灸七壯 桑又法 巨闕 足三間 怪穴腹痛腸鳴 氣衝在海旁

各一寸半針入二寸半灸五十壯

也臍腹痛 陰陵泉 太衝 三里 支溝不記取 中

腕 關元 天樞 繞臍痛 公孫 三陰交 陰谷

頃胃腕暴痛臍中堅痛 石門 商丘 陰谷 大腸俞

膈俞

甲腹中寒疼外陵主之 大腸寒中千金作寒疝 大便乾腹中

切痛者肯輸主之 繞臍痛搶心膝寒注利腹結主之

仲夫瘦人繞臍痛必有風冷穀氣不行而反下之其氣必
衝不衝者心下則痞也

脈若腹痛脈反浮大而長者死虫痛脈浮大無妨

心腹痛痛不得息脈細小遲者生堅大疾者死有積脈擊大無妨

胎前腹痛

仲婦人懷胎腹中諸疾痛當歸芍藥散主之

虛

診

當歸三兩

芍藥一斤

茯苓兩

白朮兩

澤瀉半斤

芎藭半斤一作三兩

右六味杵為散取方寸七酒和三日服

潔地黃當歸湯治婦人有孕胎痛

當歸兩

熟地兩

右為末作一服水三升煎至一升半去查頓服之

仲婦人腹中痛小建中湯主之方見虛勞

雲芎歸湯治妊娠先患冷氣忽心腹痛如刀刺

川芎

人參

茯苓

桔梗

吳茱萸

當歸各一兩

厚朴制

芍藥各二兩

右以水九升煎取三升分三服氣下即安

丹孫院君因近喪冒惡氣傷胎肚痛手不可近發熱口中

不思食須安胎散滯氣

青皮三錢

黃芩

芍藥各二錢

歸尾半錢

川芎錢

木香五錢

甘草少

分二貼水三盞先煎芎根二大片至一盞去芎根入前

藥同煎至一盞熱服

天治妊娠腹痛用生地黃三斤搗汁酒一升合煎減半頓

服愈

診

暎師曰婦人有胎腹痛其不安若胎病不動欲知生死令人摸之如覆杯者則男如肘頸參差起者女也冷在何面冷者為死溫者為生

○產後腹痛

敗血扶

大黑神散治產後惡露不盡心胃痞滿臍腹撮痛汚血諸

疾方見婦人產後

丹產後三日血塊痛發熱

五靈脂炒

牡丹皮

沒藥

滑石

右研細分五貼豆泔酒下之食前

挾虛

馮宅產後發熱腹中痛有塊自汗惡寒曾服黑神散

白朮

芍藥三錢

滑石五錢

黃芩二錢

牡丹皮二錢

人參

川芎

歸尾

陳皮

荊芥各一錢

乾姜一錢

甘草些

汚血清

雲捲荷散治產後血上衝心血刺血暈腹痛惡露不快

初出捲荷

紅花

當歸各二兩

蒲黃炒

牡丹皮各半兩

右為細末每服三錢空心溫酒調下一碗或用童便調

下妙

大治血瘀痛無定處

童便三升

生地汁

生藕汁各一升

生姜汁二升

右先煎三味約三分減二次下姜汁慢火煎如稀餈

取一合溫酒調下

治兒枕痛乃血瘀也用真蒲黃研細調服二錢如燥渴者

用新汲水調下

重劑

丹治產後兒枕大痛黑白散

烏金石醋煨七次研

寒水石煨存性為末

右各收之服時各抄一錢半米飲調下痛止勿服未止

再服

輕劑

海四物加玄胡沒藥白芷湯治產後敗血作痛方見婦人門

四物苦練湯方見腹痛

一方治臍下痛不可忍四物湯加玄

胡索二錢半服之

大紫金丸治產後臍下痛即失笑散醋為丸是也五靈脂等

分醋丸服

立効散治產枕痛不可忍用五靈脂慢火炒令乾為末二錢温酒下立瘥產枕即血枕也

丹產後惡露未盡小腹作痛

五靈脂 香附末

右合和醋為丸甚者入留尖桃仁一方加粉

大治產後血不盡血痛悶方取敗荷葉燒作灰暖水和服

煮汁服亦良 又方取亂髮如雞子大灰汁洗淨燒為末

酒調服二錢 治產後血凝腹痛及喉痺熱因寒用鐵稱

銕煨令通赤焯酒中候温飲之丹溪法用焯醋中使鼻聞其氣妙

噴劑

仲產婦脇痛法當以枳實芍藥散假令不愈者此為腹中

有乾血着臍下宜下瘀血湯主之亦主經水不利

右三味為末煉蜜和為四丸以酒一升煎一九取八合

頓服之

靈又方產後血滯下不盡腹中絞痛不止

大黃 芍藥 生地 當歸 川芎

芍藥 桂心 甘草 黃芩

桃仁四十九箇制

右切細以水七升煮取二升半大黃更煎一二沸分三

服

桂心丸治產後血氣不散積聚成塊上攻心腹或成寒熱

四肢羸瘦頭痛

青皮 乾漆炒烟尽 沒藥 枳殼

當歸 桂心 赤芍 牡丹皮

大黃 桃仁去皮 蠶甲醋 厚朴制

三稜煨 玄胡索各一兩

右為細末煉蜜丸如桐子大每服三四十九溫酒下

保治血暈血結或聚於胃中或偏於小腹或連於脇肋四物湯四兩倍當歸川芎加鬼箭紅花玄胡各一兩同為粗末加四物煎調沒藥散服之

蛭虫二錢去翅足炒水蛭一錢炒麝香少沒藥

右為末入前藥調服血下痛止只服一服

虛寒

仲產後腹中疼痛當歸生姜羊肉湯主之方見產後血弱

衍一婦人產當寒月寒氣入產門臍下脹滿手不得犯此

寒疝也醫將治之以抵當湯調其有瘀血也予教之曰非

其治也可服張仲景羊肉湯少減作二服遂愈

仲內補當歸建中湯治婦人產後虛羸不足腹中刺痛不

止吸吸少氣或苦少腹中急痛引腰背不能飲食產後一

月日得服四五劑為善令人強壯

當歸四兩

桂枝二兩

芍藥六兩

生姜三兩

甘草二兩

大棗十二枚

右六味以水一斗煮取三升分溫三服一日令盡若大

虛加飴糖六兩湯成內於火上緩令化消若去血過多

崩傷內衄不止加地黃六兩阿膠二兩合八味湯成內

一阿膠服之

雲產後六七日忽然臍腹痛皆因呼吸冷氣乘虛入客於

血分宜服當歸建中湯方見上

因獨聖湯治產後腹痛當歸為末每服一錢水一盞煎至

七分溫服

雲治產後惡物不盡腹內疼痛產後常服此妙

生地當歸並各一兩生姜五錢細切新

右為細末姜酒調二錢服

大治產後血塊痛

熟地斤一 陳生姜半

右拌勻同炒乾為末每服一錢酒調產後以烏梅下之

仲產後腹痛滿不得便以枳實芍藥散主之

枳實燒令黑勿太過

芍藥研末

右二味并為散服方寸七日三服并主癰膿以麥粥下之

產後腹痛服枳實芍藥散不愈者宜下瘀血湯主之方見敗血條

仲產後七八日無太陽症少腹堅痛此惡露不盡不大便

煩燥發熱日晡時煩燥者不食食則譫語至夜即愈宜一

承湯主之熱在裏結在膀胱也大承氣湯方見傷寒

痛用隔年蟹壳燒灰酒下

藥忌

丹局方五積散治產後餘血作痛以蒼朮為君麻黃

厚朴枳實為使雖有當歸芍藥之補血僅及蒼朮三

一不思產後之婦有何寒邪血氣未充似難發汗借日藥

性溫和可以推陳致新豈可用麻黃之悍附以蒼朮枳朴

之散乎虛而又虛禍不旋踵矣

針灸 產後血塊痛三陰交氣海宜灸

腸鳴

寒熱

垣如胃寒泄瀉腸鳴於升陽除濕湯加益智仁五分半夏

五分生姜棗子和煎升陽除濕湯方見泄瀉

中腹中水鳴乃火擊動其水也二陳湯加苓連梔子腹

虛矣 中鳴者病本於胃也全文見水腫

腸鳴食少臍下有塊耕動若得下氣多乃已上則復鳴

用踈氣藥與服半年不効予用參朮為君甘草連參枳乾
姜為臣一貼腸鳴吐食進又每服吞厚朴紅苳丸其氣耕
亦平經云脾胃虛則腸鳴腹滿又云中氣不足腸為之若
鳴此之謂也

肺移寒於腎為涌水涌水者按之腹不堅水氣客於大腸
疾行則鳴濯濯如囊裹水漿之聲也文見疹
病傳變

芎藭丸治涌水疾行則腹鳴如囊裹水漿之聲

澤瀉隔紙 桑白皮

杏仁 猪苓去黑皮
各五分

右為末煉蜜丸桐子大每二十九粒白湯下不拘時以
利為度

通氣 運氣腸鳴有二

一發經云土鬱之發腸鳴而為數後是也

二執勝經云少陰在泉熱淫所勝病腹中腸鳴氣上衝
胃治以鹹寒是也

針灸 針灸腸鳴有三法

其一補脾經云脾虛則腹滿腸鳴飧泄食不化取其經太
陰陽明少陰血者是也

其二補足太陽經云中氣不足腸為之苦鳴補足外踝下
留之五分申脉穴也

其三取太陽經云腸中雷鳴氣上衝胃邪在大腸刺盲之
原巨虛上廉三里是也

甲腹中常鳴時上衝心灸臍下 腹中腸鳴盈盈然食不
化脇痛不得臥煩熱泄糜不嗜食胃脇痞滿喘息而衝鬲
嘔心痛及傷飽身黃骨瘦羸章門主之 腸鳴相逐不可
傾倒承滿主之 腸鳴而痛溫留主之 飲食不下腹中

雷鳴大便不節小便赤黃陽綱主之

嘔吐膈氣總論

大法
叶分三
焦
論曰吐有三氣積寒也皆從三焦論之上焦在胃口上
通天氣主內而不出中焦在中脘上通天氣下通地氣主
腐熟水穀下焦在臍下下通地氣主出而不納是故上焦
吐者皆從於氣上者天之陽也其脈浮而洪其症食已暴
吐渴欲飲水大便燥結氣上衝胃而發痛其治常降氣和
中上焦吐者皆從於預有陰有陽食與氣相假為積而痛
其脈浮而弦其症或先痛而後吐或先吐而後痛治法當
以小毒藥去其積板榔木香和其氣下焦吐者皆從于寒
地道也其脈大而遲其症朝食暮吐暮食朝吐小便清利
大便秘而不通治法宜毒藥通其閉塞濕其寒氣大便漸
通復以中焦藥和之不令大腑結閉而自安也

右
飲入而還出為下膈食時乃反出之其上焦食已暴
吐者今世謂之嘔吐也中下二焦朝食暮吐暮食朝吐
者今世謂之膈氣反胃也分嘔吐膈氣為二門

- 嘔吐 吐 乾嘔 惡心 嘔苦水 吐酸吞酸
- 嘔吐清水 嘔沫 嘔膿 嘔吐虫 吐利

關格

嘔
分
三
陽
夫嘔吐噦者俱屬於胃胃者總司也以其氣血多少為
異耳且如嘔者陽明也陽明多血多氣故有聲有物氣血
俱病也仲景云嘔多雖有陽明症慎不可下孫真人云嘔
家多服生姜乃嘔吐之聖藥也氣逆者必散之故以生姜
為主吐者太陽也太陽多血少氣故有物無聲乃血病也
有食入則吐有食已則吐以陳皮去白主之噦者少陽也

少陽多氣少血故有聲無物乃氣病也以姜製半夏為主故宋奉議治嘔吐噦以生姜半夏陳皮之類是也究其三者之源皆因其脾虛弱或因寒氣客胃加之飲食所傷而致也宜以丁香藿香半夏茯苓陳皮生姜之類主之按噦實指吃逆今先賢誤釋為乾嘔者非也若但有內傷而有此疾宜察其虛實使內消之痰飲者必下之當分其經對證用藥不可亂也

未實者

仲諸嘔吐穀不得下者小半夏湯主之

嘔家本渴渴者為欲解今反不渴心下有支飲故也小半夏湯主之用半夏一升生姜半斤以水七升煮取一升半分溫再服

卒嘔吐心下痞腸閉有水眩悸者小半夏加茯苓湯主之

半夏升

生姜半

茯苓法四兩

右三不以水七升煮取一升半分溫再服

陳皮湯治嘔方見乾嘔

孫治嘔吐以白茯苓一枚煨陳皮十分炙剉為末水一盞煎半盞服之

右姜半極治嘔吐必用之聖藥然東垣云辛藥生姜之類治嘔吐但治上焦氣壅表實之病若胃虛穀氣不行胃中閉塞而嘔者惟宜益胃推揚穀氣而已勿作表實用辛藥瀉之

胃虛者

仲胃反嘔吐者大半夏湯主之服前小半夏湯諸湯不愈者服此立愈

半夏

二升洗

人參三

白蜜一

右三味以水一斗三升和蜜揚之二百四十遍煮藥取三升溫服一升餘分再服

李絳療反胃嘔吐無常粥飲入口即吐困倦無力垂死者

以上黨人參三大兩劈破水一大升煮取四合熱頓服
丹久病嘔者胃虛不納穀也

生薑 人參 黃芪 白朮

香附

胃虛有寒嘔吐者東垣丁香茱萸湯仲景理中湯皆益胃
推揚穀氣之劑也方見寒條

大便不通者利之

垣若陰虛邪氣逆上窒塞嘔噦不足之病此地道不通也
正當用生地黄當歸桃仁紅花之類和血涼血潤血兼用
甘草以補其氣微加大黃芒硝以通其閉大便秘邪氣去

穀氣久虛者食飲和之

則氣逆嘔噦自不見矣 復有胃中虛熱穀氣久虛發而
為嘔噦者但得五穀之陰以和之則嘔噦自止五穀皆屬
飲白湯或喜涼者飲凉水皆能止嘔噦不必用藥也

痞者治

仲嘔而腸鳴心下痞者半夏瀉心湯主之飭規

垣加減二陳湯治痰飲為患或嘔噦惡心或頭眩心悸
中脘不快或發為寒熱或因食生冷脾胃不和並宜治之

丁香兩一 半夏兩五 陳皮兩五 茯苓兩二

甘草兩一

右咬咀每服四錢水一盞半生薑三片烏梅一箇同煎
至七分去渣熱服無時或治痰痞加草薢麩裏煨熟
一兩半

藿香安胃散治脾胃虛弱不飲食嘔吐不時

藿香錢半 丁香錢二 人參錢二 橘紅錢五

右件四味為細末每服二錢水二盞生薑三片同煎至
一盞去渣服食前

垣丁香吳茱萸湯治嘔吐噦胃寒所致

丁香分五 吳茱萸 草薢 人參各一錢

甘草五分

黃芩錢一

柴胡分五

升麻分七

茯苓分五

當歸錢半

蒼朮錢一

半夏分五

乾姜分五

右為細末每服半兩水二盞煎至一盞去查熱服食前

忌冷物

世藿香平胃散治嘔吐不止

藿香兩一

半夏兩二

陳皮去白兩二

厚朴製一兩

蒼朮三兩

湘浸

甘草兩二

右為粗末每服五錢水一盞半生姜三片棗三枚同煎

去查溫服

羅紅荳九諸藥不愈者神效方見扁氣寒除

杜安業坊有閻氏家老婦人患嘔吐請石秀才醫曰胃冷

而嘔下埋中丸至百餘丸其病不愈石疑此患召杜至曰

藥病正相投何必多疑石曰何故藥相投而病不愈杜

寒氣甚藥力未及更進五十九丸必愈如其言果愈石於是

師法於杜

海理中湯加減例理中湯方甘草人參白朮乾姜各等分

若為寒氣濕氣所中者附子一兩名附子理中湯 若

霍亂吐瀉者加橘紅青橘皮各一兩名治中湯 若乾

霍亂心腹作痛先吃鹽湯少許頓服嘔吐出令透即進

此藥 若嘔吐者於治中湯內加丁香半夏一兩生薑

十片 若泄瀉者加橘紅茯苓各一兩名補中湯 若

泄瀉不已者於補中湯內加附子一兩不喜飲水穀

不化者再加炒砂仁一兩共成八味 若霍亂吐下心

腹作痛手足逆冷於本方中去白朮加熟附名四順湯

若傷寒結胸先以桔梗枳殼等分煎服不愈者及吐

利後胸痞欲絕心膈高起急痛手不可近者加枳實袂
苓各一兩名枳實理中湯 若渴者但於枳實理中湯
內加瓜蒌根一兩 若霍亂後轉筋者理中湯內加石
膏一兩煨 若臍下築者腎氣動也去朮加官桂一兩
腎惡燥故去朮恐作奔豚故加官桂 若悸多者加茯
苓一兩 若渴欲飲水者加朮半兩 若苦寒者加乾
姜五錢 若腹滿者去白朮加附子一兩 若飲酒過
多及啖炙博熱食發為鼻衄者加川芎一兩 若傷胃
吐血以此藥能理中脘分利陰陽安定血脈只用本方
若中附子毒者亦用此方或止用甘草生姜等分煎
服或以烏頭煎湯解之

仲嘔而留滿者吳茱萸湯主之方見傷寒吐 嘔而脈弱
復利身有微熱見厥逆者四逆湯主之方見傷寒下利

桂枝湯 胃脘部病嘔飲食皆不得進召發數日亦不愈後復
召桂枝曰治嘔愈嘔此胃風也遂用川烏一兩淨洗洗
臍不去尖以漿水一碗煮乾每箇作兩片復用漿水一碗
煮盡更作四片每細嚼一片以少溫水下少頃嘔遂止痛
既少息桂遂問曰尋常好吃何物曰好吃甘甜之物桂曰
是甘甜乃膏粱之物積久成熱因而生風非一朝一夕之
故也王服其說
痛而嘔為寒經云寒氣客於腸胃厥逆上出故痛而嘔者
是也

丹嘔吐胃中有熱膈上有痰二陳湯加炒梔子黃連生薑
主之此方累試效
仲嘔而發熱者小柴胡湯主之方見傷寒熱
緊用小柴胡湯加青黛以姜汁打糊為丸名青鎮丸治嘔

吐脈弦頭痛蓋本諸此
本治胃熱嘔以竹茹湯

乾葛三錢

甘草二錢

半夏

三錢姜汁半盞漿水一升煮耗半

右末每服五錢水一盞姜三片竹茹一彈大棗一枚同煎至一盞去查溫服

有熱者手足心熱政和年有京人病傷寒得汗身涼數日忽嘔吐藥與飲食俱不下醫者皆進丁香藿香滑石等藥下咽即吐予曰此正汗後餘熱留胃腕孫兆竹茹湯正相當爾治藥與之即時愈良方中槐花散亦相應

定嘔吐利膈枇杷散

枇杷葉

去毛味苦平下氣

人參

各一錢

茯苓五錢

茅根

二兩 半夏一錢

右細剉每服四錢水一盞半生姜七片慢火煎至七分

入栴檀末五分和勻服之

嘔吐而病在膈上後思水解急與之思水者猪苓散主之

猪苓

茯苓

白朮

各等分

右三味杵為散飲服方寸匕日三服

仲景云嘔吐思水解者急與之予長男每嘔水三二碗諸藥不効但吃井花水一口即住用白朮茯苓湯服愈信知先賢不誣也

本治率嘔吐不止不欲食煮枇杷葉汁飲之止渴偏理嘔

丹婦人月經時口渴吃水多心痞善嘔不食

白朮

二錢 陳皮

二錢 由梔

木通

黃芩

各一錢 炙甘草

二錢

汚血

分二貼水二盞煎小盞入姜汁熱飲之
本治產後嘔不止者香靈丸

丁香

辰砂另研各五靈脂錢一

右香脂先研末後入砂再研勻用狗膽或猪膽丸如雞
頭大每服一九生姜陳皮湯磨下

臍腑

諸痿喘嘔皆屬於上

全文見診

素太陰所謂食則嘔者物盛滿而上溢故嘔臍解

辛散

辛散逆氣諸用姜半橘之類並見上

苦泄

廣治嘔逆不能食訶黎勒皮二兩去核搗為末煉蜜和丸

梔子大空心服二十九日二服

酸收

食木瓜主嘔噎風氣又吐而轉筋煮木瓜汁飲之甚良

脚氣

世若病人首患嘔吐而復脚弱或疼乃是脚氣當作脚氣

治之

運氣

運氣嘔吐有四

一曰火熱經云少陰司天熱氣下臨嘔逆躁煩又云少陽
所至為嘔涌又云少陽之復嘔逆又云火鬱之發嘔逆治
以鹹寒甘寒是也

二曰風經云厥陰在泉風淫所勝病食則嘔又云厥陰司
天風淫所勝食則嘔又云厥陰之勝其則嘔又云厥陰之
復嘔吐飲食不入入而復出甚則入脾食痺而吐治以辛
涼甘清酸清是也

三曰風火經云少陽司天之政風熱參布民病嘔吐二之
氣病其於上欬逆嘔吐三之氣民病嘔又云太陽司天
之政初之氣病見熱頭痛嘔吐治以酸寒辛寒鹹寒是也
四曰濕經云陽明司天之政初之氣其病嘔又云土鬱之
發甚則心痛脚腫嘔吐是也

鍼灸

鍼灸嘔吐取法有二

其一取脾經云脾足太陰之脈是動則病食則嘔視盛虛熱寒陷下取之也

其二取肝經云肝足厥陰之脈所生病者胃滿嘔逆視盛虛熱寒陷下取之也

潔嘔盛無度并乾嘔 太陵 間使
扁嘔逆 中腕 尺澤

摘胃中痰飲霍亂驚悸腹脹暴痛恍惚吐逆不食 巨闕

六三 里愈

肝脉緩為善嘔 全文見診 虛實法

禁忌

垣孫真人言生姜為嘔家聖藥謂上焦氣壅表實之病而言非以瀉氣而言之也若脾胃虛弱穀氣不行榮衛不流是中氣不利清氣津液不上胃中閉塞氣道不通人

噦惟宜益胃推揚穀氣而已勿作外實以辛藥生姜之類瀉其壅滯及妄以瀉氣瀉血藥下之則轉增閉塞之痛或變作結胸復下其膈由此致危者多矣蓋氣已虛而反瀉之是重瀉其氣必胸中如刀削之痛與正結胃無異可不慎哉

丹嘔吐煎藥忌瓜萹杏仁桃仁蘿蔔子山梅皆要作吐丸藥中帶香藥行散不妨 注船大吐渴飲水者即死童便最好

吐 有物 無聲

上焦熱 潔治上焦氣熱上衝食已暴吐脈浮而洪宜先降氣和中 桔梗湯

桔梗 半兩 白朮 半兩 半夏 二兩 陳皮 法
枳實 炒 茯苓 厚朴 各一兩

右粗末每服一兩水一盞煎至七分取清溫調木香散二錢隔夜空腹服之三服後氣漸下吐漸去然後去木香散加芍藥二兩黃芪一兩半同煎服之病愈則止如大腑燥結食不盡下以大承氣湯去硝微下之少利為度再服前藥補之如大便復結又依前微下之

木香散 木香 檳榔等分

右為細末同煎藥調下

保治暴吐上焦氣熱所衝也經曰諸嘔吐酸暴注下迫皆屬于火脈洪而淨者荆黃湯主之

荆芥兩一 人參錢五 甘草二錢半 大黃錢二

右粗末作一服水二盞煎至一盞去查調檳榔散二錢空心服之

檳榔散

檳榔錢 木香一錢半 輕粉許少

右為細末同煎藥下加丸亦用水浸蒸餅為丸如小豆大每服二十九食後服

李絳獨參湯治嘔吐胃弱欲死方見嘔吐虛條 仲大黃甘草湯治食已即吐又治吐水

大黃兩四 甘草兩一

右二味以水三升煮取一升分溫再服

肝乘脾

潔金花丸治吐食而脈弦者由肝勝于脾而吐乃由脾胃之虛宜治風安胃

半夏湯洗兩 檳榔錢二 雄黃錢半

右細末姜汁浸蒸餅為丸如桐子大小兒另丸姜湯下從少至多漸次服之以吐止為度風痰羈絆于脾故飲食不下

治吐頭痛有汗脈弦青鎮九主之

柴胡兩一 黃芩七錢 甘草 半夏三錢

青黛二錢 人參五錢

右細末姜汁浸蒸餅丸桐子大每服五十九姜湯食後

仲胃反吐而渴欲飲水者茯苓澤瀉湯主之

茯苓斤半 澤瀉兩四 甘草兩二 杜枝兩

白朮兩三 生姜兩四

右六味以水一斗煮取三升內澤瀉再煮取二升半温

服八合一日三服

本食即吐欲作反胃白朮散

澤瀉 白朮 茯苓各等分

右為末每服一錢湯調温服

活血

經治丈夫婦人吐逆連日不止粥食湯藥不能下者可以

五靈脂不夾土石揀精好者不計多少搗細末研狗膽汁

和為丸如雞頭大每服一九煎熟生姜酒磨細更以少生

姜酒化下凡湯藥令極熱須是先做下粥温熱得所左手

與患人藥吃不得嗽口右手急將粥與患人吃不令太多

碧霞丸治吐逆立効黃丹四兩篩過用好米醋半升同藥

入銚內煎乾却用炭火三稱就銚內煨透紅冷取研細為

末用粟米飯丸如桐子大煎醇湯下七丸不嚼只一服

運氣吐皆屬風水經云厥陰之復甚則入脾食痺而吐又

云歲木太過風氣流行民病脇痛吐食治以酸清之類是

也 灸刺見前灸刺嘔吐條

脈陽繫陰數其人食已即吐陽浮而數亦為吐 寸繫尺

瀋其人胸滿不能食而吐寸口脈數其人則吐寸口脈細而數數則為熱細則為寒數為嘔吐
仲問曰病人脈數數為熱當消穀引食而反吐者何也師曰以發其汗令陽微膈氣虛脈乃數數為客熱不能消穀胃中虛冷故吐也

乾嘔無物有聲

厥者辛散

仲乾嘔噦若手足厥者陳皮湯主之

陳皮兩四

生姜斤半

右二味以水七升煮取三升溫服一升下咽即愈

熱者甘緩

肘主卒乾嘔不息取甘蔗汁溫服半升日三又以生姜汁一升服並瘥治李乾嘔不息搗葛根絞取汁服一升瘥

本草云生葛根汁大寒

惡心欲吐不吐

丹心有熱有痰皆用生姜隨証用藥

濕痰

仲病人胃中似喘不喘似嘔不嘔似噦不噦徹心中憤憤然無奈者生姜半夏湯主之

半夏斤半

生姜斤一

右二味以水三升煮半夏取二升內生姜汁煮取二升

半少分四服日三夜一服止停後服

風痰

垣茯苓半夏湯治胃氣虛弱身重有痰惡心欲吐是邪氣羈絆於脾胃之間當先贊其脾胃

炒麩錢三

大麥蘗斤兩陳皮

天麻各二錢

白朮

白茯苓

半夏各一斤

右為粗末每服五錢水二盞生姜五片煎至一盞去渣

熱服

柴胡半夏湯治舊有風症不敢見風眼澁眼黑胃中有痰

惡心兀兀欲吐但遇風覺皮肉緊手足難舉動重如石若在暖室少出微汗其症隨減再遇風病復如是

半夏錢二

炒麩錢一

生姜片三

柴胡

升麻各五分

蒼朮錢一

藁本五分

白茯苓七分

右為粗末只作一服水二盞煎至五沸去渣溫服

胃寒

張文仲治胃氣冷吃食即欲得吐以白豈菹仁三枚搗篩更研細好酒一盞微溫調之併飲三兩盞佳

仲病人欲吐者不可下之

產後嘔

雲蒲黃散治產後三四日惡露不下嘔逆壯熱

芍藥二兩

知母兩二

生姜

當歸

蒲黃各二

紅花錢五

荷葉心中帶一

生地汁一

右咬咀水二升煎至一升去渣下蒲黃煎數沸空心分

一三服

療產後嘔吐不止

橘紅兩一

半夏麩

甘草各五錢

藿香兩一

右為細末每服三錢姜三片水煎

天開胃散治產後胃氣不和嘔吐不止全不納飲食

訶子肉一兩

人參兩一

甘草兩半

右三味為細末別以半夏半分生姜一分葱白二七莖

水二大盞煎至六分去渣分為二服

嘔苦水

濕

而上腕有濕也

黃芩錢七

滑石半兩

蒼朮半兩

飛礬兩二

陳皮兩一

山查兩一

半夏兩一

桔梗錢五

針

炒苓五錢 姜水煎服

刺灸嘔苦獨取膽與胃經云善嘔嘔有苦長太息邪在膽
逆在胃膽液泄則口苦胃氣逆則嘔苦故曰嘔取膽三里
以下胃氣逆則刺少陽血絡以開膽逆卻調虛實以去其
邪又六口苦嘔宿汁取陽陵泉是也

運氣

運氣嘔苦皆屬燥經云陽明在泉燥淫所勝病善嘔嘔有
苦又云陽明之勝嘔苦治以苦溫辛溫是也

吐酸吞酸

丹溪治
小之熱

吐或曰吞酸素問明以為熱東垣又以為寒何也予曰吐
酸與吞酸不同吐酸是吐出酸水如醋平時津液隨上升
之氣鬱積而成積成積既久濕中生熱故從木化遂作酸
味非熱而何其有鬱積之久不能自涌而出伏於肺胃之
間略不得上嚥不得下肌表得風寒則內熱愈鬱而酸味

刺心肌表溫暖腠理開發或得香熱湯凡津液得行亦
漸解非寒而何素問言熱者言其本也東垣言寒者言其
末也但東垣不言外得風寒而作收氣立說欲瀉肺金之
實又謂寒藥不可治酸而用安胃湯加減二陳湯俱犯丁
香且無治熱濕鬱積之法為未合經意予嘗治吞酸用黃
連茱萸各製炒隨時令送為佐使蒼朮茯苓為輔湯浸蒸
餅為小丸吞之仍教以糲食蔬果自養則病易安 吞酸
為君

咽醋丸

茱萸去枝梗半
兩黃連乾

蒼朮七錢半

黃連一兩細切用
陳壁泥同炒

陳皮去白
五錢

黃芩炒五
錢

右為細末麩糊丸桐子大

參芩丸可治吞酸不可治自利方見泄瀉

兵部手集治酸心每醋氣上攻如酸醋菜莫一合水三盞煎七分頓服總濃亦強服

梅治酸心枳榔四兩陳皮二兩細搗為末空心生蜜湯下方寸匕

丹丈夫因外感涼氣與宿飲相搏心下酸戚嘔清水後有紅

青皮分三

黃芩分半

人參分二

紫蘇

木通

甘草

枳殼分二

桔梗分半

麻黃分五

大垣治未之寒

垣病機云諸嘔吐酸皆屬於熱辨云此上焦受外來客邪也胃氣不受外邪故嘔傷寒論云嘔家雖有陽明症不可攻之是未傳入裏三陰不受邪也亦可見比証在外出仲

景以生薑半夏治之孫真人云嘔家多用生薑是嘔家聖藥以禱病論之嘔吐酸水者甚則酸水浸其心不任其苦其次則吐出酸水令上下牙酸滑不能相對以大辛熱劑療之必減吐酸嘔出酸水也酸味者收氣也西方肺金旺也寒水乃金之子子能令母實故用大酸熱之劑瀉其子以辛熱為之佐以瀉肺之實以病機之法作熱攻之者悞矣蓋雜病醋心濁氣不降欲為中滿寒藥豈能治之乎

加減二陳湯

藿香安胃散

二方並見前區吐痰飲門

濕飲

本予平生有二疾一則下血二則脘中停飲下血有時而止停飲則無時始因年少時夜坐為文左向伏几案是以飲食多墜向左邊中夜以後稍困乏必飲酒二三盞既臥就枕又向左邊側睡氣壯盛時殊不覺三五年後覺酒止從左邊下漉漉有聲脇痛飲食外減十數日必嘔數升酸

水暑月止是右邊身有汗熱常潤左邊病處絕燥遍訪
名醫及海上方服之少有驗者間或中病止得月餘復作
其補如天雄附子礬石其利如牽牛甘遂大戟備嘗之矣
予後揣度之已成癖囊如潦水之有科白不盈科不行水
必盈科而行也清者可行濁者依前停蓄蓋下無路以出
之也是以積之五七日必嘔而去稍寬數日復作脾土惡
濕而水則流濕莫若燥脾以勝濕崇土以堆科白則疾當
去矣於是悉屏諸藥一味服蒼朮三月而除自此後一向
數年不吐不嘔胃膈寬飲啖如故暑月汗周體而身涼飲
亦從中下前此飲漬其肝目亦多昏眩其後燈下能書細
字皆蒼朮之力也其法蒼朮一斤去皮切末之用白芝麻
半兩水二盞研搗取汁大棗十五枚爛煮去皮核研以麻
汁勻研成稀膏搜和入相熟杵丸如桐子大乾之每日空

腹溫湯吞下五十九加至二百九二百九忌桃李雀鷄初
服時必膈微燥且以茅朮製之覺燥甚再進山梔子散
服久之不燥也另服半年以後止用燥烈味極辛者前未
皮不浸極有力亦自然不燥山梔散用山梔一味乾之爲
末沸湯點服故知久坐不可伏向一邊時或運動亦調息
之法

治酒癖停飲吐酸水乾姜丸聖惠方

乾姜

葛根

枳殼

橘紅

前胡各五錢

白朮

半夏各兩

茱萸

甘草各一分

右細末煉蜜丸如桐子人每服三十丸用米飲服有效
治中風痰涎飲眩暈嘔吐酸水頭痛惡心

半夏兩

南星

白附各兩

右並生為末滴水丸如桐子大以生麵裹衣陰乾每服十九丸至二十九丸生姜湯下

子和棠溪張鳳村一里更姓楊其病嘔酸水十餘年本謂

飲諸醫皆以燥劑治之申晚臍所以火艾燔鍼刺之瘡未

嘗合戴人以苦劑越之其涎如膠乃出二三升談笑而愈

運氣吐酸皆屬於熱經云諸嘔吐酸皆屬於熱又云少陽

之勝欲嘔嘔酸治以辛寒是也

東旺膏汁吞酸 章門 神元

嘔吐清水

濕飲

本一味蒼朮丸治嘔吐清水如神方見吐酸濕條

仲獲苓飲治心胃中有停痰宿水自吐出水後心胃間虛

氣滿不能食消痰氣令能食

茯苓

人參

白朮各二兩

枳實兩

陽及錢

生姜四兩

右六味水六升煮取一升八合分溫三服如人行八九里進之

丹盛兄兩手麻弦飲後嘔清水

神麴

蒼朮

香附各五錢

益元散一兩

半夏七錢

右為末姜汁浸蒸餅為丸

仲渴欲飲水水入則吐者名曰水逆五苓散主之方觀

丹施十年四十因灸艾火太多病腸內下血糞肚痛今痛

自止善嘔清水食不下宜清胃口之熱

黃芩五錢

陳皮

地黃錢

白朮一錢

連翹錢

甘草

茯苓五錢

生姜二片

干治痰飲水吐無時節者其源因冷飲過度遂令脾胃氣

寒

火

運氣

羸不能消於飲食飲食入胃則皆變成冷水反吐不停皆赤石脂散主之赤石脂一斤搗篩服方寸匕酒飲時稍加至三七服盡一斤終身不吐痰水又不下痢補五臟令人肥健有人痰飲服藥不愈用此方愈

一日濕經云太陰之復嘔而密默唾吐清液治以甘熱是也

二曰寒經云諸病水液澄澈清冷皆屬於寒是也

嘔沫

寒

仲乾嘔吐逆吐涎沫半夏乾姜散主之

半夏

乾姜各等

右二味杵為散取方寸匕漿水一升半煎取七合頓服之

乾嘔吐涎沫頭痛者吳茱萸湯主之方見傷寒

婦人吐涎沫醫反下之心下即痞當先治其吐涎沫小

龍湯主之涎沫止乃治痞瀉心湯主之

刺灸嘔沫獨取手太陰經云手太陰厥逆虛滿而欬善嘔

沫治主病者是也

脾脈微急為膈中食飲入而還出後沃沫全文見虛實法經云急者多寒

嘔膿

仲嘔家有癰膿不可治嘔膿盡自愈

嘔吐

雜方

丹吐重黑錫炒成灰振擲末米飲調下

仲耽厥者當吐耽今病者靜而復時煩此為臟寒耽上入

膈故煩須更復止得食而嘔又煩者耽聞食臭出其人當

自吐耽 耽厥者烏梅丸主之又主痢方見傷寒厥陰論

針灸

刺灸嘔虫獨取胃經云胃欬之狀欬而嘔嘔甚則長虫出

取胃三里是也

診

脈關上脈微浮積熱在胃中嘔吐或虫心健忘

仲病人有寒復發汗胃中冷必吐或

吐利

寒

成無已云若止嘔吐而利經云謂之吐利是也上吐下利躁擾煩亂乃謂之霍亂其與但稱吐利者有異也蓋暴於旦夕者為霍亂可數日久之者為吐利今以暴為霍亂者寓於傷寒吐利門徐而日久者入此門

海上下瀉不止當渴而反不渴脈微細而弱者理中湯

主之傷寒

濕熱

泄瀉或嘔吐六一散生薑汁湯調

火大因辛苦發熱腰脚痛吐瀉交作

白

滑石

陳皮

木通

柴胡

人參

甘草

脈心乘肝必吐利

運氣吐利有二

一曰風木經云厥陰所至為嘔泄又云木太過曰發生發生之紀上微則氣逆其病吐利是也

二曰寒水經云木太過曰流行流衍之紀其動漂世沃涌是也漂世謂泄利沃涌謂吐沫也

脾 診

欬嘔腹痛且發泄其脈絕是逆也全生文仲乾嘔而利者黃芩加半夏生薑湯主之

黃芩

甘草

芍藥

半夏

生薑

大棗

右六味以水一斗煮取三升去滓溫服一升日再夜一

服

黃芩湯治乾嘔下利

黃芩二兩

人參

乾姜各三

桂枝一兩

大棗十二

半夏兩半

右六味以水七升煮取三升溫分三服

風痰

潔水煮金花丸治有痰而泄痢不止其則嘔而欲吐利下而不能食由風痰羈絆脾胃之間

半夏一兩

天南星一兩

天麻兩

寒水石一兩燒存性

雄黃半錢

白麵兩

右為末滴水為丸桐子大每服百丸先煎漿水沸下藥

煮令浮為度漉出生姜湯下食前

關格

關者不得小便格者吐逆上下俱病者也

與

關者不得小便格者吐逆上下俱病者也

陽脈盛矣邪在五臟則陰脈不和陰脈不和則血留之血

留之則陰脈盛矣陰氣太盛則陽氣不得相營也故曰關

陰盛陽不得營故寸口陽氣太盛則陰氣不得相營也故曰

關陽盛陰不得營故寸口陰陽俱盛不得相營也故曰關格

關格者不得盡其命而死矣三十

索關則不得小便格則吐逆關者甚熱之氣格者甚寒之

氣是關無出之由故曰關也格無入之理故曰格也

寒在胃中過絕不入熱在下焦填寒不便

雲陰陽易位病名關格胃膈上陽氣常在則熱為主病身

半已下陰氣常在則寒為主病寒反在胃中舌上白胎而

水漿不下故曰格格則吐逆熱在丹田小便不通故曰關

關則不得小便胃中有寒以熱藥治之丹田有熱以寒藥

治之若胃中寒熱兼有以主客之法治之治主當緩治客當急尺寸反者死陰陽交者死關格者不得盡其命而死矣

丹必用吐提其氣之橫格不必在出痰也 有痰以二陳湯吐之吐中便有降 有中虛氣不運者補氣藥中升降之

孫奉職趙令儀女忽吐逆大小便不通煩亂四肢漸冷無脈凡一日半與大承氣湯一劑至夜半漸得大便通脈漸和翌日乃安此關格之病極為難治垂死而活者惟此一人耳

孫治大小便不通關格不利燒皂角細研粥飲下 錢通

小關格脹滿大小便不通獨頭蒜燒熟去皮紙裹納一割

氣立通

仲寸口脈浮而大浮為虛大為實在尺為關在寸為格關則不得小便格則吐逆

脈下微本大者則為關格不通不得尿頭無汗者可治有汗者死 成註云下微謂脈沉之而微也本人謂關後味大也

膈氣 反胃 噎 咽喉噎塞 口開目瞪

辨惑

丹局方治氣一門有曰治一切氣冷氣滯氣逆氣上氣用安息香丸丁沉丸大沉香丸蘇子丸勻氣散如神丸集香丸白沉香丸煨姜丸鹽煎散七氣散温白丸生姜湯其治嘔吐膈噎也用五膈丸五膈寬中散膈氣散酒癥丸葶藶丸撞氣丸人參丁香散其治吞酸也用丁香煎丸小理中丸其治痰飲也用倍木丸消飲丸温中化痰丸五苓丸

且於各方條下或曰口苦失味曰噫酸曰舌澀曰吐清水
曰痞滿曰氣急曰脇下急痛曰五心中熱口爛生瘡皆是
明言熱症何爲悉用熱藥夫周流於人之一身以爲主者
氣也陽往則陰來陰往則陽來一升一降無有窮已苟內
不傷於七情外不感於六淫其爲氣也何病之有今日冷
氣滯氣逆氣上氣皆是肺受火邪氣得炎上之化有升無
降薰蒸清道甚而至於上焦不納中焦不化下焦不滲展
轉亦爲嘔爲吐爲膈爲噎爲咳爲飲爲反胃爲吞酸夫治
寒以熱治熱以寒此正治之法也治熱用熱治寒用寒此
反佐之法也詳味前方既非正治又非反佐此愚之所以
不能無疑也謹按原病式曰諸病嘔吐酸皆屬於熱諸積
飲痞滿中膈皆屬於濕諸氣逆衝上嘔涌溢食不下皆屬
於火諸堅痞腹滿急痛吐腥穢皆屬於寒深契仲景之意

金匱要畧曰胃痺病胃脘痛括萎薤白湯主之胃痺心
徹背背痛徹心瓜蒌薤白半夏湯主之心中痞氣結
胃脇下上逆搶心者枳實薤白桂枝湯主之嘔而心
下痞者半夏瀉心湯主之乾嘔而利者黃芩加半夏生薑
湯主之諸嘔吐穀不得入者小半夏湯主之嘔吐病在膈
上者猪苓湯主之胃反嘔吐者半夏參蜜湯主之食已即
吐者大黃甘草湯主之胃反吐而渴者茯苓澤瀉湯主之
吐後欲飲者文蛤湯主之病似嘔不嘔似噦不噦心中無
奈者姜汁半夏湯主之乾嘔手足冷者陳皮湯主之噦逆
者陳皮竹茹湯主之乾嘔下痢者黃芩湯主之氣衝上者
皂莢丸主之上氣脈浮者厚朴麻黃湯主之上氣脈沉者
澤瀉湯主之火逆上氣者麥門冬湯主之心下有痰飲胃
脇支滿目眩茯苓桂木湯主之短氣有微飲當從小便出

之宜茯苓桂朮甘草湯主之腎氣丸亦主之病者脈伏其人欲自利利者反快雖利心下續堅滿者此為留飲欲去故也甘遂半夏湯主之病懸飲者十棗湯主之病溢飲者當發其汗宜大青龍湯又宜小青龍湯主之心下有支飲其人苦冒眩澤瀉湯主之支飲胃滿者厚朴大黃湯主之支飲不得息葶藶大棗瀉肺湯主之嘔家本渴今反不渴心中有支飲故也小半夏湯主之卒嘔吐心下痞膈間有水眩悸者小半夏加茯苓湯主之假令瘦人臍下有悸者吐涎沫而頭眩此水也五苓散主之心胃有停痰宿水白吐出水後心胃間虛氣滿不能食消痰氣令能食茯苓飲主之先渴後嘔為水停心下此屬飲家半夏湯加茯苓主之觀其微意可表者汗之可下者利之滯者導之鬱者揚之熱者清之寒者溫之偏寒偏熱者反佐而行之挾濕者

淡以滲之挾虛者補而養之何嘗例用辛香燥熱之劑以火濟火實實虛虛者將誰執或曰脈訣謂熱則生風冷生氣寒主收引今冷氣上衝矣氣逆矣氣滯矣非冷而何吾子引仲景之言而斥其非然則諸氣諸飲諸嘔吐反胃酸等病將無寒症耶予曰五臟各有火五志激之其火隨起若諸寒為病必須身犯寒氣口食寒物乃為病寒非若諸火病自內作所以氣之病寒者十無一二或曰其餘痰氣嘔吐吞酸噎膈及胃作熱作火論治於理可通若病人自言冷氣從下而上非冷而何予曰上升之氣自肝而出中挾相火自下而出其熱為甚自覺其冷非其冷也火極似水積熱之甚陽亢陰微故見此症冷生氣者出高陽生之謬言也若病果因於寒當以去寒之劑治之何至例用辛香燥熱為方不知權變寧不誤人或曰氣上升者皆用

黑錫丹養正丹養氣丹等藥以爲鎮墜然服之者隨手得
効吾子以爲熱甚之病亦將有快耶予曰相火之外又有
臟腑厥陽之火五志之動各有火起相火者此經所謂一
水不勝二火之火斯火也出於天造厥陽者此經所謂一
水不勝五火之火出於人欲二者之火相扇而動氣之升
也隨火炎上升而不降孰能禦之今借丹劑之重墜而降
之氣鬱爲濕痰丹性熱燥濕痰被劫亦爲暫開所以清快
丹毒積久偏助狂火陰血愈耗其升愈甚俗人喜溫迷而
不悟被此禍者滔滔皆是或曰丹藥之重欲降而升然如
之何則可予曰投以辛涼行以辛溫制伏肝邪治以鹹寒
作以甘溫收以苦甘和以甘淡補養陰血陽自相附陰陽
比和何升之有先哲治法其則不遠吾不贅及或曰諸氣
諸欬與夫嘔吐吞酸膈噎反胃等症芻方未中肯綮我知

之矣然則要畧之方果是川乎抑猶有未發者乎予曰天
地之氣化無窮人身之病亦變化無窮仲景之書載道者
也醫之良者引例推類可謂無窮之用借令畧有加減修
合終難踰越矩度夫氣之初病也其端甚微或因此小飲
食不謹或外冒風雨寒暑或內感七情或食味過厚偏助
湯氣積成膈熱或資稟素質表密無汗或性急易怒陰火
炎上以致津液不行清濁相干氣爲之病或痞或痛或不
思食或噎噫腐氣或吞酸或嘈雜或膨滿不求本原便認
爲寒遽以辛香燥熱之劑投之數貼暫得快然以爲神方
仍前厚味不節將理不謹舊疾被劫暫舒濁液易於攢聚
或半月或一月前病復作如此延蔓自氣成積自積成痰
此爲痰爲飲爲吞酸之由也良工未遇診藥已行痰挾汚
血遂成窠囊於是爲痞爲痛爲嘔爲噎膈反胃之次第諸

症隆起飲食湯液泥滯不行滲道寒澹大便或秘或溇下
尖傳化中焦愈停腎者不察猶執為冷翻思前藥隨手得
快至此賓主皆恨藥欠燥熱顛俟久服脾可以溫胃可以
壯以奠一旦豁然之効不思胃為水穀之海多血多氣氣
清和則能受脾為消化之官氣清和則能運今得香熱之
藥偏助氣血沸騰其始也胃液凝聚無所容受其久也脾
氣耗散傳化漸遲其有胃熱易飢急於得食脾傷不磨鬱
積成痛醫者猶曰虛而積寒非尋常草木可療妄以烏附
助佐肝劑專意服餌積而久也血液俱耗胃腕乾槁其槁
在上近咽之下水飲可行食物難入間或可入入亦不多
名之曰噎其槁在下與胃為近食雖可入難盡入胃良久
復名之曰膈亦曰反胃大便秘小若羊屎然名雖不同
一脈要畧論飲有六曰痰飲懸飲溢飲支飲留飲伏

飲分別五臟諸證治法至矣盡矣第恨醫者不善處治病
者不守禁忌遂使藥助病邪展轉深痼去生漸遠深可哀
憫或曰千金諸方治膈噎反胃未嘗廢姜桂等劑何吾子
之多言也予曰氣之鬱滯久留清道非借香熱不足以行
然悉有大黃石膏竹茹芒硝澤瀉前胡朴硝茯苓黃芩蘆
根瓜蒌等藥為之佐使其始則同其終則異病邪易伏故
易於安或曰胃腕乾槁者古方果可治乎將他何要捷之
法或可補前人之未發者乎予曰古方用人參以補肺御
米以解毒竹瀝以清痰乾姜以養血粟米以實胃蜜水以
潤燥姜以去穢正是此意張雞峯亦曰噎當是神思間病
惟內觀自養可以治之此言深中病情治法亦為近理夫
噎病主於血乾夫血者陰氣也陰主靜內外兩靜則臟腑
之火不起而金水二氣有養陰血自生腸胃津液傳化合

宜何噎之有

○翻胃

大法丹
虞主劑

丹翻胃即膈噎大約有四血虛氣虛有熱有痰、治必用
重便竹瀝韭汁牛羊乳姜汁氣虛入四君子湯血虛入四
物湯加童便年少者四物湯清胃腕血血燥不潤故便瀹
年高者不治治必用參耆茸關防氣虛胃虛 一中年婦
人患反胃以四物湯加和白陳皮留尖桃仁生甘草酒紅
花濃煎入驢尿以防其或生虫也與數十貼而安 台州
一木匠年二十七勤於工作而性巧慧有一艾妻且喜酒
病反胃者半載其面白其脉澹而不勻重取則大而弱小
便八九日方通一次糞皆燥結如羊屎甚羸之無力予謂
精血耗竭也先與甘蔗汁煎六君子湯加附子大黃與之
何大便稍潤令謝去工作臥於牛家取新溫牛乳細飲之

每頓盡一盃一晝夜可五六次以漸四七七八次共餘茶

果粥飯皆不入口半月而大便潤月餘而安然或口乾蓋

酒毒未解間飲甘蔗汁少許近兩月而安矣六君子湯調
大參快冷白

米枳殼陳皮半夏
各等分姜棗煎也 翻胃用韭汁 薑汁乳 薑生薑汁

半盞和勻溫服效別有方
見前

物生反胃朝食暮吐旋吐者以甘蔗汁七升生姜汁一

升二味相和分為三服

汪杭州一男子四十餘歲患反胃兩月矣口乾而不喜飲

食有時不吐或吐則食物裹涎沫而出吐後胸膈方快其

脈俱滿重則弦大蓋其壯年多服金石房中之藥所致時

正秋初尚熱遂令其多作竹瀝煮當粟米為粥代粥飯與

之每啜一二口而止卻帶溫頻頻與之自此不吐至旬日

稍涼以流水作稀粥入少竹瀝與之時間以四物湯加陳

皮

皮益其血月餘而安

食主脾胃氣弱食不消化嘔逆反胃湯飲不下粟米半升
研粉水和丸如桐子大煮令熟點少鹽空心果汁吞下
世治番胃吞酸錫糖查六兩生姜四兩研細和為餅晒乾
每用餅十兩入甘草一兩為末湯調下陳彥正服得効
陽蓄積病苑而陽氣當隔隔者當瀉不取正治粗乃敗之
內經主
為積

全文見
陰陽

隔則閉絕上下不通則暴變之病也

通評虎
實論

潔治中焦吐食由食積與寒氣相格故吐而疼宜服紫沉
丸

半夏 錢三

烏梅 錢三

沉香 錢一

杏仁 錢一去皮尖

沙仁 錢三

丁香 錢一

檳榔 錢二

木香 錢一

陳皮 錢五

白芷 錢五

白木 錢一

巴苳霜 錢五分

右細末入巴苳霜令勻醋糊為丸如黍米大每服五十
丸食後姜湯下愈則止小兒方丸一法反胃吐食用
橘皮一箇浸少時去白裝生姜一塊麩裝封燒令熟
去外麩煎湯下紫沉丸一百丸一日二服後大便通至
不吐則止此主寒積氣病機有代赭石
果無白木
厚朴丸主番胃吐逆飲食壅塞氣上衝心腹中諸疾其
藥味即與萬病紫沉丸同

厚朴

蜀椒 錢目大目
微炒

川烏頭 錢一炮去皮條
兩半

紫苑 錢五去土

吳茱萸 錢五湯洗

菖蒲

柴胡 錢五

桔梗

茯苓

官桂

皂角 錢五去皮
炙

乾姜 錢二

人參 錢二各二

黃連 錢二兩

巴苳霜 錢五

右為細末入巴苳霜勻煉蜜為劑旋丸如桐子大每
服三九漸次加至五七丸以利為度生姜湯下食後而

臥此藥治効與局方溫白丸同及治處者以後秋冬間
下痢大効 春夏加黃連二兩 秋冬再加厚朴二兩 如
治風於春秋所加黃連厚朴外更加菖蒲茯苓各一兩
半 如治風痛不愈者依春秋加藥外更加人參菖蒲
茯苓各一兩半 如心之積加菖蒲白茯苓為輔 如
肝之積加柴胡蜀椒為輔 如肺之積加黃連人參為
輔 如脾之積加萊菔乾姜為輔 秋冬久瀉不止加
黃連茯苓
保反胃大便不通者是腸勝胃也服局方半硫丸三十九
大府秘用後藥

附子錢五

巴豆

硫許一五

右末極細生姜糊丸菘豉大每服一九白湯下

治下焦吐食朝食暮吐暮食朝吐大便不通宜附子丸

附子炮五錢

此研

巴豆霜錢一

右同研極細溶黃蠟錢五如桐子大每服一二丸令水

送下利為度利後更服紫錢一常服一九勿令再閉

潔白木木香散治寒積氣嘔吐腹中痛是無積也胃強而

乾嘔有聲無物脾強而吐食持擊強是以腹中痛當以此

藥和之

木香錢一

白木半錢

半夏麩一兩

檳榔錢二

茯苓錢五

甘草錢一

丁香錢一

右為細末每服一二錢濃煎芍藥生薑湯調下有積者

痛時手按之愈痛無積者按之不痛

白木散治胃中虛損及痰而吐者

半夏麩五錢

白木

木香

甘草各一兩

檳榔半錢

茯苓

石為細末每服二錢食前姜湯下

羅十膈氣散專治十般膈氣冷膈風膈氣膈伏膈熱膈悲膈水膈食膈喜膈皆病源也並因憂驚冷熱不調又乖將息更於喜怒無時貪嗜飲食因而不化積滯在膈上腸鳴痰嗽歲月漸深心胃噎塞漸至羸瘦久若不除必成惡候

人參

白茯苓

官桂

枳殼

炙甘草

神麴炒

麥芽炒

麩茂炮

白朮

陳皮白

乾姜炮

京三稜煨

訶黎勒去核

厚朴姜製

厚朴姜製

檳榔

木香已上各

右為極細末每服一錢薑湯點服如覺脾胃不和腹脹

心胃滿悶用水一盞生姜七片棗二枚薑少許同煎至

八分和查熱服空心食

芫薹散治五種膈氣

肉苳薹去皮

木香

人參

厚朴姜製

赤茯苓皮

桂各半

甘草炙半

檳榔五

訶黎勒尖炒黃

青皮各半

陳皮去白

郁李仁湯泡

半夏湯洗了用生薑湯和泥

半夏新瓦上文火焙黃

右為極細末每服二錢入鹽少許如茶點服若入生姜

棗同煎亦佳不拘時候能治氣補勞通血脈補脾胃去

痰實

熱糞

本醫治反胃外臺載昔幼年經患此疾每食餅及羹粥等須臾吐出真觀中許奉御兄弟及柴將等時稱名醫奉勅令治醫竭其術竟不能療漸至羸瘦死在朝夕忽有衛士云服驢小便極驗且服二合後食唯吐一半哺時又服二合入定時食粥吐即便定後奏知大內中五六人患反

胃同服一時俱瘥此藥稍有毒服時不可過多盛取尿熱

服二合病深者日服之良驗本草云馱尿於臍腹反

世又方馱尿調平胃散平胃散見洪瀾

新丸散治反胃用多年丸一片燒紅入馱尿內焯甘一次

研為末倉米飯焦亦為末二分飯末一分瓦末蠟精和飯

凡以馱尿和平胃散服之吞下

吐吞胃方

黃連細切姜汁浸少三錢

山查肉錢一 保和末錢六

右粥丸桐子大人參湯入竹瀝再煎沸熱下六十九

寶積 人參利膈丸治胃中不利痰嗽喘滿利脾胃壅滯便秘

推陳致新治膈氣之聖藥也

木香

檳榔七錢

人參

當歸

藿香

甘草

枳實

二黃酒浸

厚朴姜制各一兩

右為細末滴水為丸桐子大如雞丸少加宿蒸餅和丸

每服三五十九食後諸飲下

本大黃湯治冷涎番胃其候欲發時先流冷涎次則吐食

此乃勞証治不早死在且夕用大黃一兩生姜自然汁半

茶盞灸大黃令燥又焯入姜汁中如此焯汁盡切煨為末

每服二錢陳米一撮葱白二莖水一大盞煎至七分先食

葱白次服其藥不十日去根

羅玄明粉朴硝不以多少煎過澄濾五七遍晚於星月露

至明且自然結成青白硝用一瓦礫按實炭火內煨從慢

至緊自然成汁煎至不響再加頂火一煨取出於淨地上

倒合盆去火毒至晚取出為細末每二斤入甘草末二兩

每用一錢二錢桃花湯或葱白湯調下治膈上氣壅滯五

臧秘塞邪熱忌魚及藕

後積

丹番胃積飲通用益元散生姜自然汁澄清白脚丸小丸

子時時服益元散方見此方 翻胃治用萊萁 貝母 瓜蒌

此積

牛膝草 全治積聚停飲痰水生虫久則成反胃及變為胃癰其說

在靈樞及巢氏病源芫花丸

芫花醃炒一兩

狼牙根

桔梗炒

檳榔各半

巴豆十粒炒黑

右為細末醋糊為丸如赤豆大每服二三丸加至五七

丸食前生姜湯下 此方常服化痰消堅殺虫了患飲

癥三十年暮年常多雜痰飲來潮遲即吐有時飲半松

酒即止蓋今此症也因讀巢氏病源論酒癥云飲酒多

而食穀少積久漸瘦其病常欲思酒不得酒則吐多唾

不復能食是胃中有虫使然名為酒癥此藥治之要方

須禁酒即易治不禁無益也

海有楊時者因患風氣衝心飲食吐逆遍身枯瘦目睛

病紫苑九五丸至二十日瀉出肉塊蝦蟆五六枚白膿二

升愈又趙侍郎先食後吐目無所見耳無所聞服此藥紫

苑九五丸至十日瀉出青蛇五七條下惡膿三升方愈

丸即前治反胃厚朴丸加芫花

名火

世治番胃用蛔虫火煨為末肉汁調下

世治番胃大田螺不拘多少用新水養之待吐出泥澄去

上清水後用米篩覆地上却將皮紙鋪在灰上傾此泥於

紙上候乾稠丸如桐子大每服三十九薑香湯下立愈仍

將田螺放水如食之其病不安 治反胃多年壁土和

香附子末米飲湯頻服之

本治反胃吐食

白礬二

黃丹一

右為末入瓦礮內煨令和取出以淨紙盛放地上益葦一宿再為末蒸餅丸如桐子每服五丸至七丸空心溫酒下更量老少虛實與之

寒濕

羅紅豈丸治諸嘔逆膈氣反胃

丁香

胡椒

砂仁

紅豈各半

右為細末姜汁糊為丸如皂角子大每服一九以大棗一枚去核填藥麩裹燒熟去麩細嚼白湯下食前進三

服神效

丁香附子散治膈氣吐食

丁香半

檳榔大

黑附一個半兩重

硫黃石

胡椒各二錢

右先將前四味為末次入硫黃再研勻每服二錢用飛硫黃一箇去毛翅足腸肚填藥在內用濕紙五七重裹定置慢火內燒熟取出嚼吃後用溫酒送下一日三服不拘時候如不吃量酒溫粟粥飲調下飛硫黃云編

世六丁丸治番胃如神即香靈丸方見

本附子散治反胃用附子一枚極大者生於礮上四面着

火漸漸逼熟焯入生薑自然汁中再用火逼再焯約蓋生

姜汁半碗焙乾入丁香二錢每服二錢小一盞粟米少許

同煎七分不過三服瘥斗門方用粟米飲調下一錢服之

又方治男婦小兒唇青面黃肚裏冷疼引牽小腹以至番

胃換食嘔吐口苦舌乾少寤多寐脚手牽掣不拘年日遠

近一切脾冷病悉能除愈有一婦人年四十餘久患番胃

面目黃黑歷三十餘年醫不能効脾肺諸穴燒灸交遍其病愈甚服此藥七日頓然全愈服至一月遂去其根自是服之不三五服些小脾疾立便瘥平保全胃氣能生肌肉進飲食順榮衛常服大有補益累試累驗幸毋忽焉

人參兩一

茯苓白者兩二

附子七朱已上重者炮去皮脐

粉草兩一

黃芪鹽灸兩一

右為細末再服三大錢搗湯煎服忌生冷油麩粘膩等毒物無不効者甚妙

重劑

羅桂香散治膈氣反胃諸藥難進朝食暮吐甚者食已輒出其効神速

水銀

黑錫各三錢

硫黃錢一

右三味銚內用柳木槌熬研微火上細研為灰取出後用丁香末二錢桂末二錢生薑末三錢都一處研令勻

每服三錢黃米粥飲調下一服効甚者再服

右丁香附子例治番胃灼見臟腑有寒者服之丹溪云

治反胃忌甚燥之劑犯之必死設用必與潤血藥相兼

服又前瀉積條亦香燥劑用者謹之

汚血

本治男婦小兒遠年近日番胃吐食方用五靈脂一味不

拘多少為細末用黃犬膽汁為丸如龍眼大每服一九好

酒半盞溫服不止再服不過三服即功衍義云五靈脂行味甘溫療心腹冷氣通氣脹女子月閉

臟腑

食不能下者胃脘膈也全文見水腫一陽發病少氣善欬善

泄其傳為膈全文見診病傳變○王註云三焦內結中熱故膈塞不便

者三陽結調之膈王註云小腸結則血脈燥勝

運氣

運氣膈食皆屬濕經云太陰所至為積飲痞膈是也

雜方

世治番胃痛而吐諸氣不入者黃牛鼻繩各姓者七箇長

七十燒存性為末作三服用好酒調下飯湯調亦得 鯽魚散大鯽魚一箇去腸留膽納綠礬末填滿縫口以炭火灸黃為末每服一錢陳米飲調下日三服

山番胃細炒棠梨葉去刺為末酒下 又方松木節為末酒下

針灸

靈黃帝曰氣為上膈者食飲入而還出余已知之矣虫為下膈下膈者食時乃出時週余未得其意願卒聞之岐伯曰喜怒不適食飲不節寒溫不時則寒汁流於腸中流於腸中則虫寒虫寒則積聚守於下管則腸胃充郭衛氣不營邪氣居之腸胃充郭則衛氣不營故邪氣得以居之也人食則虫上食虫上食則下管虛下管虛則邪氣勝之積聚以留邪氣原而居下腕今虫上而下管虛則邪氣乘虛勝之而積聚以留也留則癰成癰成則下管約下管約故食入則痛至痺持乃復出也其癰在管內者即內而痛深其癰在

腕外者則癰外而痛浮癰上皮膚熱黃帝曰刺之奈何岐伯曰微按其癰觀氣所行先淺刺其傍稍內益深還而刺之毋過三行察其沉浮以為深淺已刺必熨令熱入中曰使熱內邪氣益衰詳此刺癰非所刺也但刺後熨之使熱氣入于積所則邪氣去衛氣復盛也大癰乃潰伍以參禁以除其內恬憺無為乃能行氣後以鹹苦化穀乃下矣

灸刺膈食有四

其一取胃經云虫為下膈按其癰刺之者是其一法也其二取太陰經云太陰根于隱白結于太倉太陰為開開折則倉廩無所輸膈洞膈洞者取之太陰視有餘不足故開折者氣不足而生病者是也蓋膈洞者經謂之食不化下嗝還出也

其三取胃經云胃病若膈咽不通飲食不下取之三里是

也又云飲食不下膈塞不通邪在胃脘在上腕則刺抑而
下之在下腕則散而去之是也

其四取手少陰經云手少陰之別名曰通里去腕一寸半

其病實則文膈取之掌後一寸別走太陽者是也

撮翻胃 勞宮分一 中腕灸瀉 心膈一分沿皮向外

玉番胃吐食 中魁中指第三 中腕寸 腕骨一分瀉

東吐食不化 上腕 中腕 下腕

甲食飲不化入腹還出下脘主之 又法三里 陰陵泉

不應取 中腕 天樞 又法 中腕 脾膈 中魁

三里 又法 腋聚毛下宛宛中五十 石關五十

東今日食明日吐 心膈沿皮 膈膈沿皮 胃堂七壯

中 巨關 胃脘寸半各灸 又番胃 商丘 通谷

巨關 然谷 隱白 陽陵泉 內庭 膈關

甲背 加惡寒者強俯仰難食不下嘔吐多痰商關主之

丹切不可用香燥之藥服之必死宜薄滋味

脈寸口脈微而數微則無氣無氣則榮虛榮虛則血不聚

血不足則胃中冷跌陽脈浮而濇浮則為虛濇則傷脾脾

傷則不磨朝食暮吐暮食朝吐完穀不化名曰胃反脈緊

而濇其病難治脈弦者虛也胃氣無餘朝食暮吐變為胃

反寒在於上醫反下之令脈反弦故名曰虛

脾脈微急為膈中食飲入而還出涎沫全文見

素胃脈奕而散者當病食痺脈要論云食痺而吐

腎脈微緩為洞洞者食不化下噓還出全文見治

噎

丹一男子年六十二歲平居不能頓食常喜頻食一日忽

覺咽膈壅塞大便結糞如羊矢三四日一見走動倦乏與

補氣藥則作痛醫見食少則與快腸胃消導之藥予脈之
兩手俱見瀉脈似真臟喜其人形瘦而色紫黑病見乎冬
却有生意遂於四物湯加白朮陳皮煎取濃湯研桃仁十
二粒再煎沸飲之多食諸般血以助藥力三十貼而知至
五十貼而大便潤七十貼而食進百貼而愈
浦江男子年六十自來好色虛甚去秋患吐病或有作時
或有止時腹結微渴

地黃錢一

人參錢半

白朮錢一

黃芩錢三

川芎錢三

芍藥錢一

當歸錢一

陳皮各五分

枳殼分半

甘草分二

木通分三

楊淳三哥大便秘瀉咽塞不通人參收王之方見大便秘門

積滯
紫厚朴丸治飲食噎塞方見番門

丹東陽王仲延咽膈間常覺有物悶悶每食物必屈曲自

膈而下且極痛作微瀉食亦減他無所苦予脈之右甚瀉
而關甚沉左却和予曰汚血在胃腕之口氣因而鬱為痰
此必食物所致明以告我彼不自覺予又曰汝去冬好食
何物為多曰我每日必單飲點剝酒三兩盃逼寒氣為製
一方用生薑汁半盞令細呷之每服半盞一日三次盡薑
二斤而安

滯氣
治膈噎馬剝兒即王瓜燒存性每一錢用棗肉平胃散二
錢溫酒調服食即可下然後隨病源調理神效棗肉平胃散方見局方

世治噎雜穀袋不問多少不可失包內物一粒用泥固濟
火煨存性用姜汁炒香附每箇入半兩香附末神麴為丸
姜湯送下
治氣噎不下飲食

枇杷葉去毛 青皮去核 陳皮去白

右等分爲末每服二錢水一盞生姜五片同煎至六七分溫服不計時候

治膈氣噎不下飲食用陳皮去白不拘多少用大蒜研細和丸如菘菹大每服二十九至三十九溫米飲下食後日三服

熱滯金匱玉函五噎心膈氣滯煩悶吐逆不下食蘆根五兩剉水三大盞煮二盞去渣溫服

寒滯羅漢防已散治五噎

漢防已五錢 官桂兩 細辛七錢 陳皮去白一兩
羚羊角末 紫蘇各七錢 杏仁湯洗去皮

右爲細末每服三錢生姜三片水煎日二

本治五種積氣及五噎膈不快停痰宿飲纏金丹

丁香 木香 沉香 旃檀

官桂 胡椒 硃砂研 白丁香各錢

白苣薹 飛礬各一 馬兜苓 南星

五靈脂 瓜蒌根 半夏各半 硃砂三錢

右爲細末入二味研藥和勻生薑汁煮糊丸如桐子大每服三丸生姜湯下或乾嚼蘿蔔湯下

治氣食憂勞思慮五噎膈氣丸

麥門冬 甘草各五錢 人參四錢 桂心

細辛 川椒 遠志去心炒 附子

乾姜各二錢

右爲末煉蜜丸如雞豆大綿裹二丸含化食後日三夜三服胸中當熱七日愈

治氣食憂勞思慮五噎膈氣丸

半夏

桔梗各一兩

肉桂

枳殼各兩半

右細末姜汁麩糊丸如桐子大姜湯下三十九食後臥

臥服

重痕

無擇廣五行記永徽中有僧惟則病噎不能食謂諸弟子曰吾死後便可開吾胃喉視有何物自經而卒弟子果開視胃中得一物形似魚而有兩頭遍躡皆肉鱗弟子置碗中跳躍不止戲以諸味皆隨化盡時夏中盛藍作澱適有一僧以澱置器中此虫遂逐器中走須臾化為水此乃虫瘕非五噎比後人因以藍治噎悞矣

子和沈丘王宰妻病胃膈不利口流涎沫自言咽下胃中常有雷声心間時作微痛又復發昏胃乳之間灸癰如棊化痰利膈等藥服之三載病亦依然其家知戴人痰壅不損來求之一涌而出雪白虫一條長五六寸有口鼻牙齒

走於涎中病者惡而斷之中有白髮一莖此正與徐文作所吐官人髮痕一同虫出立安

通氣 運氣噎皆屬燥經云陽明司天之政民病咳噎塞又云陽明之勝內餘噎塞胃中不便噎塞而欬又云陽明司天清復內餘噎塞者是也

右按運氣皆以噎塞生於燥噎塞者噎病也丹溪皆以噎病生於血槁血槁則燥矣得病情合經旨者丹溪一人也

雜方

禹錫頭垢治噎酸漿水煎膏用之立愈

聖治膈氣咽喉噎塞飲食不下用確蒲上細糠蜜丸如彈子大不時含一丸嚥津下

孫治噎欲發時啣鷓鴣鳥嘴遂下外臺祕要同

聖治噎病用狼結喉骨曝乾杵末入半錢於飯飲內食之

妙

針灸摘五噎吞酸多唾嘔吐不止 天突五分留三呼得通關

在中腕旁各五分針入八分左撚能進飲食右撚能和脾胃許氏云此穴一針四効凡下針後良久覺脾胃磨食覺針動為一効次針破病根腹中作聲為二効次覺流入腸流為三効又次覺氣流行腰後骨空間為四効

振治五噎中魁 中指大二節尖灸

甄權噎塞膈氣 通谷

明堂五噎分治 氣噎中 憂噎心膈 食噎乳根

乳左下一寸八分灸 勞噎膈膈 思噎天府

集五噎 勞宮 中魁 中腕 三里 太陰 支溝

上腕不已再取後穴 膏中 太白 下腕 右關 脾膈

胃膈

診 寸口脈浮大醫反下之此為大逆浮即無血大即為寒

寒相搏即為瀉鳴醫不知而反與飲水令汗大出水得

寒氣冷心相搏其人即饑

脈寸口脈緊而芤緊則為寒芤則為虛虛寒相搏脈為陰

結而遲其人則噎

咽喉噎塞口開目瞪

辛甘治 垣堵塞咽喉陽氣不得出者曰塞陰氣不得下降者曰噎

夫噎塞迎逆於咽喉膈之間令諸經不行則口開目瞪氣欲絕當先用辛甘氣味俱陽之藥引胃氣以治其本加堵塞之藥以瀉其標也寒月陰氣大助陰邪於外於正藥內加吳茱萸大熱大辛苦之味以瀉陰寒之氣暑月陽盛

則於正藥中加青皮陳皮益智黃柏散寒氣泄陰火之上逆或以消痞丸合滋腎丸滋腎丸者黃柏知母微加肉桂三味是也或更加黃連別作丸二藥七八十九空約宿食消盡服之待少時以美食壓之不令胃中停留也諸法

冬加辛 熱瀉標 夏加甘 寒瀉標

胃病

皆於補中益氣湯加減之

膈咽不通并四時換氣用藥法 黃帝針經曰胃病者腹
膜脹胃脘當心而痛上支兩脇膈咽不通飲食不下取三
里夫咽者燕物之門戶也隔者上焦心肺之分野不通者
升降之氣上不得下交通又云清氣在下則生飧泄飧泄
者謂泄黃如糜米穀不化者是也濁氣在上則生腹脹腹
中脹滿不得大便或大便難先結後溏皆是也濁氣在上
當降而不降者乃腎肝吸入之陰氣不得入故食不得下
也此皆氣衝之火逆胃之脈反上而作者也清氣在下則
生飧泄者胃氣未病之日當上行心肺而榮經也因飲食
失節勞役形躰心火乘于土位胃氣弱而下陷入陰中故
米穀入而不得升反降而為飧泄也咽膈之間壅遏之甚
不得交通者皆衝脈上行逆氣所作也蓋胃病者上衝兩

脇膈咽不通飲食不下取之三里者是也針經云清淫極
于亂於胃中是為大悅大悅者惑也氣不交通最為急証
不急去之諸變生矣聖人治此有要法陽氣不足陰氣有
餘先補其陽後瀉其陰是先令陽氣升發於陽分而後瀉
陰也春夏之月陽氣在經當益其經脈去其血絡秋冬陽
氣降伏當先治其臟腑若有噎有塞塞者五臟之所主陰
也血也噎者六腑之所主陽也氣也二者皆由陰中伏陽
而作也今立四時用藥法并治法于後

冬月治法

冬三月陰氣在外陽氣在內當外助陽氣不得發汗內消
陰火勿令泄瀉此閉藏周密之大要也盛冬乃水旺之時
水旺則金旺子能令母實肺者腎之母皮毛之陽元本虛
弱更以冬月助其令故病者善嚏鼻流清涕寒甚則濁涕
竟不止比常人九大惡風寒小便數而欠或上飲下便色

清而多大便不調常夜無寐甚則為痰為嗽為嘔為噦為吐唾白沫以至口開目瞪氣不交通欲絕者吳茱萸丸主之

吳茱萸丸治寒在膈上膈咽不通

吳茱萸 草寇各一分 益智仁一分 白姜蚕四分

陳皮 人參 黃芪 升麻各八分

麥牙一分 甘草 歸身各六分 半夏一分

木香二分 澤瀉 姜黃 柴胡各四分

青皮二分

右為末湯浸蒸餅為丸如菘苳大細嚼三十九丸白湯送下不拘時候勿多飲湯恐速走下則減藥力

夏月治法

夏三月大暑陽氣在外陰氣在內以此病值此時是天助正氣而對其邪氣不治而自愈矣然亦有當愈不愈者蓋

陰氣極盛正氣不能伸故耳且如膈咽不通咽中梗甚者前証俱作治法當從時用利膈丸瀉肺火以黃芪補中湯送下如兩足痿厥行步惟怯欹側欲倒臂臑如折及作痛而無力或氣短氣促而喘或不足息以黃芪人參甘草白朮蒼朮澤瀉猪苓茯苓陳皮等作湯送下滋腎丸五六十丸六七月之間濕熱之令大行氣短不能言者加五味子麥門冬如心下痞悶食不下以上件白朮蒼朮等湯送下消痞丸七十九更審而用之

黃芪補中湯方見 利膈丸方見 滋腎丸方見

消痞丸方見

嘈雜

痰火 此嘈雜只是痰因火而動梔子姜炒黃連不可無 此食鬱有熱山梔黃芩為君南星半夏陳皮為佐熱多加青黛

肥人嘈雜二陳湯少加蕪芎蒼朮白朮炒梔子 心下
嘈雜者導飲方見內傷飲食

噦 產後噦

噦者成無已許學士謂之吃逆是也或曰成無已許學士
固以噦為吃逆然東垣海藏又以噦為乾嘔陳無擇又以
噦名欬逆諸論不同今予獨取成許一家之說何也答曰
噦義具在內經諸家察之不詳故論紛紛耳謹按靈樞雜
病篇云噦以草刺鼻嚏嚏而已無息而疾迎引之立已大
驚之亦可已詳此經文三法正乃治吃逆之法按吃逆用
紙撚刺鼻便嚏嚏則吃逆立止或閉口鼻氣使之無息亦
立已或作竅盜賊大驚駭之亦已此予所以取成許二家
之論噦為吃逆為得經旨也蓋噦吃之名雖二而病則一
經名為之噦者噦即吃聲之重也俗名為之吃者吃即噦

噦辨

聲之輕也皆因病聲之輕重得此二名初非噦吃有二病
若以噦為乾嘔設使乾嘔之人或使之嚏或使之無息或
使之大驚其乾嘔能立已乎噦非乾嘔也明矣若以噦名
欬逆夫噦者噦之病聲其聲發會厭下欬者欬之病聲其
聲發會厭上故內經噦有噦之口問欬有欬之篇論病各
不同噦不可名欬逆也明矣

降火補
虛

丹吃逆論 吃病氣逆也氣自膈下直衝上出於口而作
聲之名也書曰火炎上內經曰諸逆衝上皆屬於火東垣
謂火與元氣不兩立又謂火元氣之賊也古方悉以胃弱
言之而不及火且以丁香柿蒂竹茹陳皮等劑治之未審
孰為降火孰為補虛人之陰氣依胃為養胃土傷損則木
氣侮之矣此土敗木賊也陰為火所乘不得內守木挾相
火乘之故直衝清道而上言胃弱者陰弱也虛之甚也病

人見此似爲危症然有實者不可不知敢陳其說趙立道年近五十質弱而多怒七月炎暑大飢索飯其家不能急具因大怒兩日後得滯下病口渴自以冷水調生蜜飲之甚快滯下亦漸緩如此五七日召予視脈稍大不數遂令止蜜水渴時且今以人參白米煎湯調益元散與之滯下亦漸收七八日後覺倦甚發吃予知其因下久而陰虛也令其守前藥然滯下尚未止又以煉蜜飲之如此者三日吃尤未止衆皆尤藥之未當將以姜附飲之予曰補藥無速効附子非補陰者服之必死衆曰冷水飲多得無寒乎予曰炎暑如此飲涼非寒勿多疑待以口數藥力到當白止又四日而吃止滯下亦安 陳擇仁年近七十厚味之人也有久嗽病而作止不常新秋患滯下食大減至五七日後吃作召予視之脈皆大豁衆以爲難予曰形瘦者尚

可爲以人參白朮湯下大補丸以補血至七日而安此二人虛之謂也 又一女子年踰笄性躁味厚炎月因大怒而吃作作則舉身跳動脈不可診神昏不知人問之乃知暴病視其形氣俱實遂以人參蘆二兩煎湯飲一碗大吐頑痰數碗大汗昏睡一日而安人參入乎太陰補陰中之陽者也蘆則反是大瀉太陰之陽女子暴怒氣上肝主怒肺主氣經曰怒則氣逆因怒逆肝木乘火侮肺故吃大作而神昏參蘆善吐痰盡則氣降而火衰金氣復位胃氣得和而解麻黃發汗節能止汗穀屬金糠之性熱麥屬陽楚之性涼失儒謂物物具太極學者不可不觸類而長引而伸之也

無凡吐利後多作噦此由胃中虛膈土熱故噦或至八九聲相連於氣不回至於驚人者若傷寒久病得此甚惡內

經所謂壞府者是也

右吐利後噦即丹溪治趙立道與陳擇仁二人歲皆於
滯下得之之類六脈大豁用參朮而愈是也
月得滯下每夜五十餘行嘔逆食不下五六日後加吃
逆與丁香一粒噙之立止但少時又至遂用黃連瀉心
湯加竹茹飲之吃雖少止滯下木安如此者十餘日遂
空心用御米殼些少澁其滑日間用參朮陳皮之類補
其虛自服御米殼之後吃聲漸輕滯下亦收而安

實者下

仲噦而腹滿視其前後知何部不利利之即愈

小承氣湯治大便不通噦數語

方見下

丹超越陳氏二十餘歲因飽後奔走數里遂患噦病但食
物則連噦百餘聲半日不止飲酒与湯則不作至晚發熱
如此者一月味瀦數以血入氣中治之用桃仁承氣湯加

紅花煎服下汚血數次即減再用木香和中丸加丁香
之十日而愈

痰者

無噦而心下堅痞眩悸者以膈間有痰水所為

丹洪孺人年廿六歲夏月因事為長上所阻怒氣折鬱不
得舒須臾就浴湯熱不可近怒氣復增就悶絕昏倒乃以
衣遮掩就房須臾效逆大作每一聲必渾身為跳躍仍復
昏悶凡三五息一作脈不可診予曰此膈上有痰逆為怒
氣所鬱痰熱相搏氣不得降而逆非吐則不可是時夜半
又事出倉卒適有人參盧二兩在彼濃煎飲之大吐稠痰
二升許通躰得汗困睡半夜而安

此即前吃逆論所言者
自此詳細故重出之

燥痰不出者用蜜水吐之

世噦聲頻密相連者為實可治若半時噦一聲者為虛難
治多死在旦夕

清氣 仲噦逆者陳皮竹茹湯主之

陳皮升二 竹茹升二 大棗三十枚 生姜片

甘草兩五 人參兩一

右六味以水一斗煮取三升溫服一升日五服

乾嘔噦若手足厥者陳皮湯主之方見嘔吐門

本又方

枳殼錢五 木香分一

右細末每服一錢白湯調下未可再與

孫治諸吃噦陳皮二兩湯浸去穢剉以水一升煎之五合

通口服頃刻更加枳殼一兩去穢炒同煎之

外治久患欬噦連欬一二十聲者取生姜汁半合蜜一匙

頭煎令熱溫服如此三服立効

汚血 超越陳氏噦用桃仁承氣湯下汚血數刀而愈是汚血爲

噦也

熱 丹溪用益元散大補丸治趙立道陳擇仁滯下而噦者或

用蜜水治噦者是熱噦也

寒 潔柿錢散治吃逆

柿錢 丁香 人參各等分

右爲細末水煎食後服

羅丁香柿蒂散治諸種吃噦嘔逆痰涎

丁香 柿蒂 青皮 陳皮各一兩

右爲粗末每服三錢水一盞半煎七分去渣溫服不拘

時候

羌活附子湯

羌活 附子炮 木香 茴香各五分炒

乾姜兩一

右為細末每服二錢鹽一撮煎二十沸熱服一服止

臟腑胃為噦全文見五臟虛實腹滿

運氣 運氣噦有三

一曰熱經云少陰之復噦噫治以苦寒是也

二曰寒經云太陽之復嘔出清水及為噦噫治以苦寒是也

也

三曰燂經云陽明之復欬噦治以辛溫是也灸以草刺鼻

傷寒將愈忽患吃逆予與古人治吃逆之藥殆通皆不愈計出無藥遂用皂角末吹入鼻中得嚏而吃逆止少時又吃又噴皂角末噴而止者凡數百次其嚏時出痰涎漸多自是吃逆漸踈至三二日而止此是合經草刺鼻嚏之法收書

針灸

黃帝曰人之噦者何氣使然岐伯曰穀入于胃胃氣上注

于肺今有故寒氣與新穀氣俱還入于胃新故相亂真邪

相攻氣并相逆復出于胃故為噦補手太陰瀉足少陰即

篇

世治吃逆於臍下開元穴灸七壯立愈累驗

羅又方男左女右乳下黑盡處一韭葉許灸三壯甚者二

七壯

集治氣逆癸吃 臍中 中脘先補後瀉不 三里 肺

俞 行間

診 心脈小甚為噦全文見治虛寒法

○產後噦

雜方 大產後欬逆三日不止欲死

肉桂研 姜汁三合

右同煎服二合以火先灸手摩令背熱時時塗藥汁盡

妙

產後咳逆乾柿一箇切碎以水一盞煎六分熱呷

產寶治產後咳逆經二五日不止欲死方煎壁鏡窠三

箇呷瘥即瘥子窠

針灸
大噫吃服藥無効灸期門必愈

