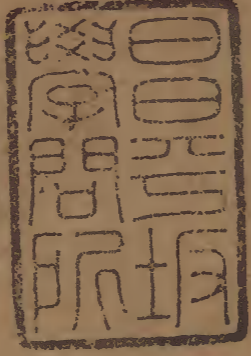


詞綜

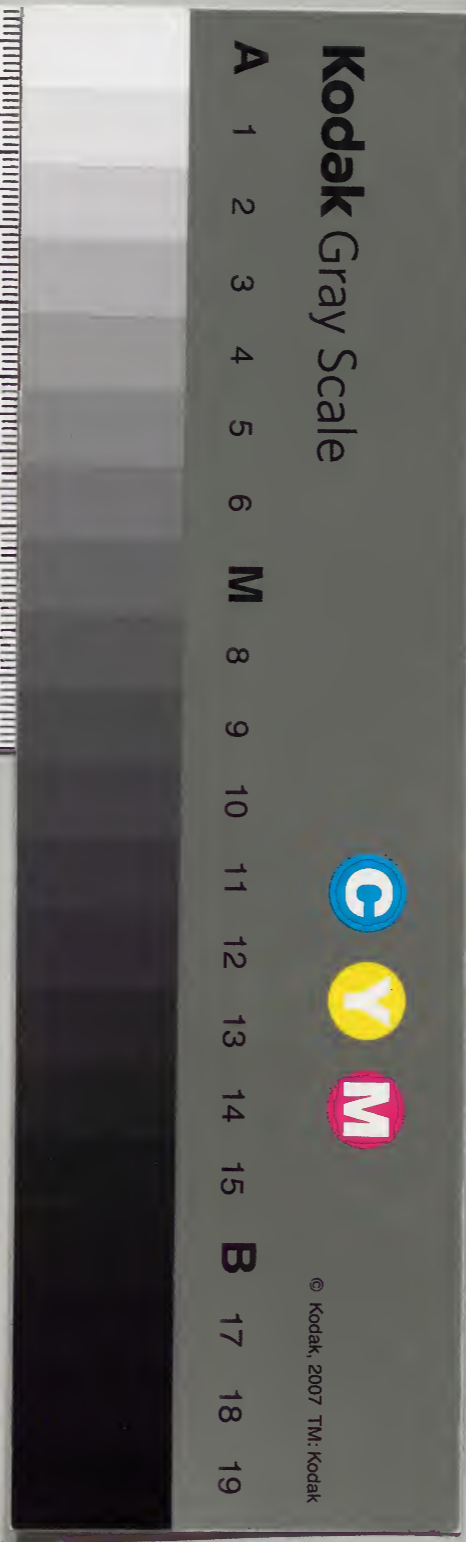


内閣文庫			
函	架	冊	號
一	一	二	三九一九
漢	書	類	

内閣文庫			
函	架	冊	號
三	一	二	三九一九
漢	書	類	

内閣文庫	
番號	漢 3919
冊數	12 (3)
函號	363 222

七之十



詞綜卷七

宋詞六十二首

又庫

賀鑄 九首

王仲 一首

李元膺 四首

朱服 一首

舒亶 二首

王詵 二首

王安禮 一首

曾肇 一首

毛滂 二十首

杜安世 三首

孫洙 一首

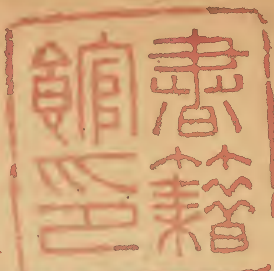
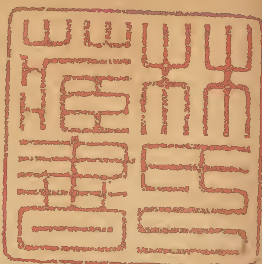
章粲 一首

李清臣 一首

趙令時 二首

王安國 二首

晁冲之 五首



秦觀一首

王觀五首

賀鑄

字方回衛州人孝惠皇后族孫元祐中通判泗州又倅太平州退居吳下自號慶湖遺老

有東山寓聲樂府三卷

張文潛云方回樂府妙絕一世盛麗如遊金張之堂妖冶如攬嬌施之祛幽索如屈宋悲壯如蘇李周少隱云方回有梅子黃時雨之句人謂之賀梅子方回寡髮郭功父指其髻謂曰此真賀梅子也陸務觀云方回狀貌奇醜俗謂之賀鬼頭其詩文皆高不獨工長短句也

薄倖

淡妝多態更滴滴頻迴盼疎便認得琴心先許欲縮合歡雙帶記畫堂風月逢迎輕顰淺笑嬌無奈待翡翠屏

開芙蓉帳掩羞把香羅暗解自過了燒燈都不見踏青挑菜幾回憑雙燕丁寧淡意往來却恨重簾礙約何時再正春濃酒困人閑晝永無聊賴厭厭睡起猶有花梢日在

青玉案

凌波不過橫塘路但目送芳塵去錦瑟年華誰與度月臺花榭瑣窓朱戶惟有春知處碧雲冉冉蘅皋暮綵

筆新題斷腸句試問閑愁都幾許一川烟草滿城風絮

梅子黃時雨

中吳紀聞云鑄有小築在姑蘇盤門之內十餘里地名橫塘方回往來其間作此詞後山谷有詩云解道江南腸斷句只今惟有賀方回其為前輩推重如此潘子真云寇萊公詩杜鵑啼處血

成花梅子黃時雨如霧世推方回所作梅子黃時雨爲
絕唱蓋用萊公語也

柳色黃

薄雨催寒斜照弄晴春意空濶長亭柳色纔黃遠客一
枝先折烟橫水際映帶幾點歸鴉東風消盡龍沙雪還
記出門時一作關來恰而今時節將發畫樓芳酒紅淚清
歌頓一作便成輕別已是經年杳杳音塵都絕欲知方寸
共有幾許清愁芭蕉不展丁香結枉望斷天涯兩厭厭
風月能改齋漫錄方回眷一姝別久姝寄詩云獨倚危
欄淚滿襟小園春色懶追尋淡恩縱似丁香結難
展芭蕉一寸心賀因所寄詩遂成此調

清平樂

小桃初謝雙燕還來也記得年時寒食下紫陌青門遊
冶楚城滿目春華可堪遊子思家惟有夜來歸夢不
知身在天涯

望湘人

厭鶯聲到枕花氣動簾醉魂愁夢相半被惜餘熏帶驚
刺眼幾許傷春春晚淚竹痕鮮佩蘭香老湘天濃暖記
小江風月佳時屢約非烟游伴須信鸞絃易斷奈雲
和再鼓曲終人遠認羅襪無踪舊處弄波清淺青翰棹
艤白蘋洲畔儘目臨臯飛觀不解寄一字相思幸有歸
來雙燕

踏莎行

急雨收春斜風約水浮紅漲綠魚文起年年遊子惜餘
春春歸不解招遊子 留恨城隅關情紙尾闌干長對
西曛倚鴛鴦俱是白頭時江南渭北三千里

憶秦娥

曉朦朧前溪百鳥啼匆匆啼匆匆凌波人去拜月樓空
舊年今日東門東鮮妝輝映桃花紅桃花紅吹開吹
落一任東風

又 桑

著春衫玉鞭鞭馬南城南南城南柔桑細草留住金銜

粉蛾采葉供親蠶蠶餒略許携纖纖携纖纖湔裙淇
上更待初三

感皇恩

蘭芷滿汀洲游絲橫路羅襪塵生步迴顧整鬟顰黛脉
脉多情難訴細風吹柳絮人南渡 回首舊游山無重
數花底淡朱戶何處半黃梅子向晚一簾疎雨斷魂分
付與春歸去

毛

滂

字澤民江山人爲杭州法曹以樂府受知蘇軾得名嘗知武康縣又知秀州有東堂詞二

卷

浣溪沙

泛舟還餘英館

烟柳風蒲冉冉斜小窓不用著簾遮載將山影轉灣沙
略約斷時分岸色蜻蜓立處過汀花此情此水共天

涯

又

寒食初晴東堂對酒

小雨初收蝶做團和風輕拂燕泥乾秋千院落落花寒
莫對清尊追往事更催新火續餘歡一春心緒倚闌

干

又

泥舟

銀字笙簫小小童梁州吹過柳橋風阿誰勸我玉杯空
小醉徑須眠錦瑟夜歸不用照紗籠畫船簾卷月明

中

惜分飛

淚溼闌干花著露愁到眉峰碧聚此恨平分取更無言
語空相覷斷雨殘雲無意緒寂寞朝朝暮暮今夜山
深處斷魂分付潮回去

陳質齋云澤民他辭雖工未有能及此者周輝云語盡而意

不盡意盡而情不盡

踏莎行

早春卽事

堦影紅遲柳苞黃遍纖雲弄日陰晴半重簾不卷篆香
橫小花初破春叢淺鳳繡猶重鳴爐長暖屏山翠入
江南遠醉輕夢短枕閑欹綠窓窈窕風光轉

蝶戀花

寒食

紅杏梢頭寒食雨燕子泥香不住飛來去行傍柳陰聞
好語鶯兒穿過黃金縷桑落酒寒杯懶舉總被多情
做得無情緒春過二分能幾許銀臺新火重簾暮

驀山溪

楊花

雪堂羶徑撲撲飛絮柔弱不勝春任東風吹來吹去
牆陰花外一半落誰家葉依依烟鬱鬱依舊如張緒
那人拈得吹向釵頭住不定却飛揚滿眼前攪人情愴
蜂兒蜨子教得越輕狂隔斜陽點芳草斷送青春暮

燭影搖紅

松窓午夢初覺

一畝清陰半天小雨松窓午牀頭秋色小屏山碧帳垂
烟縷枕畔風搖綠戶喚人醒不教夢去可憐恰到瘦
石寒泉冷雲生處

粉蝶兒

雪徧梅花素光都共奇絕到窓前認君時節下重幃香
篆冷蘭膏明滅夢悠揚空遶斷雲殘月沈郎帶寬同
心放開重結褪羅衣楚腰一捻正春風新著摸花花葉
葉粉蜨兒這回共花同活

最高樓

微雨過溪院菱荷中香冉冉繡重重玉人共倚闌干角

月華猶在小池東
人懷吹鬢影可憐風
分散去輕如雲
與葉剩下了許多風
與月侵枕簟冷簾櫳
剛能小睡還驚覺
略成輕醉早惺忪
仗行雲將此恨到眉峰

玉樓春

肝胎作

長安回首空雲霧
春夢覺來無覓處
冷烟寒雨又黃昏
數盡一堤楊柳樹
楚山照眼青無數
淮口潮生催曉渡
西風吹面立蒼茫
欲寄此情無鴈去

青玉案

芙蓉花上濛濛雨
又冷落池塘暮
何處風來搖碧戶
捲簾凝望淡烟疎
柳翡翠穿花去
玉京人去無由駐
忍

獨在凭欄處
試問綠窓秋到否
可人今夜新涼一枕無
計相分付

七娘子

舟中早秋

山屏霧帳玲瓏碧
更綺窓臨水新涼入
雨短烟長柳橋
蕭瑟這番一日涼
一日離多綠鬢年時白
這離情不似而今惜
雲外長安斜暉脉脉
西風吹夢來無跡

西江月

烟雨半藏楊柳風
光初著桃花玉人細細酌
流霞醉裏將春留下
柳外鴛鴦作伴花邊蝴蝶
爲家醉翁醉也且由他
月在柳橋花榭

言終卷一
夜行船 餘英溪

弄水餘英溪畔綺羅香日遲風慢桃花春浸一篙淡畫
橋東柳低烟遠漲綠流紅空滿眼倚蘭橈舊愁無限
莫把鴛鴦驚飛去要歌時少低檀板

憶秦娥 春夜松軒

夜夜夜了花朝也連忙指點銀瓶索酒嘗
明朝花落知多少莫把殘紅掃愁人一片花飛滅却春

散餘霞

牆頭花口寒猶噤放繡簾晝靜簾外時有蜂兒趁楊花
不定闌干又還獨凭念翠低眉暈春夢枉惱人腸更

厭厭酒病

調笑 盼盼

無力倚瑤瑟罷舞霓裳今幾日樓空雨小春寒逼鈿暈
羅衫烟色簾前歸燕看人立却趁落花飛入

又 鶯鶯

何處長安路不記牆東花拂樹瑤琴理罷霓裳譜依舊
月窓風戶薄情年少如飛絮夢逐玉環西去

又 茗子

芳草恨春老自是尋春來不早落花風起紅多少記得
一枝春小綠陰青子空相惱此恨平生懷抱

言終卷一
感皇恩

鎮江待闈

綠水小河亭朱欄碧甃江月娟娟上高柳畫樓縹緲盡
挂窓紗簾繡月明知我意來相就銀字吹笙金貂取
酒小小微風弄襟袖寶熏濃炷人共博山烟瘦露凉釵
燕冷更溪後

王

仲

字與善吳虎臣
云元祐間人

燭影搖紅

烟雨江城望中綠暗花枝少惜春長待醉東風却恨春
歸早縱有幽歡會巧奈如今風情漸老鳳樓何處畫
欄愁倚天涯芳草

杜安世

字壽域京兆
人有詞一卷

折紅梅

喜輕澌初綻微和漸入郊原時節春消息夜來陡覺紅
梅數枝爭發玉溪仙館不似箇尋常標格化工別與一
種風情似勻點胭脂染成香雪重吟細閱比繁杏天
桃品流終別只愁共綵雲易散冷落謝池風月憑誰向
說三弄處龍吟休咽大家留取時倚闌干聞有花堪折
勸君須折

鶴冲天

清明天氣永日愁如醉臺榭綠陰濃薰風細燕子巢方

就盆池小新荷蔽恰是逍遙際單夾衣裳半籠軟玉肌
體石榴美艷一撮紅綃比窓外數脩篁寒相倚有箇
關心處難相見空疑睇行坐淡閨裏懶更妝梳自知新
來憔悴

卜算子

樽前一曲歌歌裏千重意纔欲歌時淚已流恨更多於
淚試問緣何事不語渾如醉我亦情多不忍聞怕和
我成憔悴

李元膺

南京
教官

洞仙歌

雪雲散盡放曉晴庭院楊柳於人便青眼更風流多處
一點梅心相映遠約略顰輕笑淺一年春好處不在
濃芳小艷疎香最嬌軟到清明時候百紫千紅花正亂
已失春風一半早占取韶光共追游但莫管春寒醉紅
自暖

又雨

廉纖細雨帶東風如困縈斷千絲爲誰恨向楚宮一夢
多少悲涼無處問愁到而今未盡分明都是淚泣柳
沾花長與騷人伴孤悶記當年得意處酒力方酣怯輕
寒玉爐香潤又豈識情懷苦難禁對點滴簷聲夜寒燈

暈

茶瓶兒

悼亡

去年相逢淡院宇海棠下曾歌金縷歌罷花如雨翠羅衫上點點紅無數今歲重尋携手處空物是人非春暮回首青門路亂英飛絮相逐東風去

思佳客

寂寞秋千兩畫旗日長花影轉階遲燕驚午夢迴遮語噤困春遊落拓飛思往事入顰眉柳梢陰重又當時薄情風絮難拘束吹過東牆不肯歸

孫洙

字巨源廣陵人舉進士元豐中官翰林學士

菩薩蠻

記恨

樓頭尚有三通鼓何須抵死催人去上馬苦匆匆琵琶曲未終回頭凝望處那更廉纖雨漫道玉為堂玉堂今夜長黃叔賜云孫公於元豐間為翰苑與李端愿太尉往來尤數會一日鎖院宜召者至其家則出數十輩蹤跡得之于李氏時李新納妾能琵琶公飲不肯去而迫于宣命入院幾二鼓矣遂草三制罷復作此長短句以記別恨遲明遣以示李

朱服

字行中烏程人熙寧中進士甲科累官國子司業起居舍人以直龍圖閣知潤州徙泉婺

寧廬壽五州紹聖初召為中書舍人歷禮部侍郎坐與蘇軾游貶海州團練副使蘄州安置改興國軍卒

漁家傲

東陽郡齋作

詞餘卷七
三
小雨纖纖風細細萬家楊柳青烟裏戀樹濕花飛不起
愁無際和春付與東流水九十光陰能有幾金龜解
盡留無計寄語東陽沽酒市揀一醉而今樂事他年淚

章 棗

字質夫浦城人以蔭為孟州司戶參軍試禮部第一以平夏州功累擢樞密直學士龍圖閣端明殿學士拜同知樞密院事卒贈右銀青光祿大夫謚莊簡揮塵錄作莊敏

水龍吟 柳花

燕忙鶯懶芳殘正堤上柳花飄墜輕飛亂舞點畫青林
全無才思閑趁游絲靜臨深院日長門閉傍珠簾散漫
垂垂欲下依前被風扶起 蘭帳玉人睡覺怪春衣雪
沾瓊綴繡牀漸滿香毬無數才圓却碎時見蜂兒仰粘

輕粉魚吞池水望章臺路杳金鞍游蕩有盈盈淚 黃叔
傍珠簾數語形容盡矣

舒 亶

字信道慈谿人試禮部第一累官御史丞以罪斥終直龍圖閣待制卒贈直學士

菩薩蠻

畫船撸鼓催君去高樓把酒留君住去住若為情江頭
潮欲平 江湖容易得却是人南北今日此尊空知君
何日同 黃叔暘云此詞極有味

散天花

雲斷長空落葉秋寒江烟浪盡月隨舟西風偏解送離
愁聲聲南去鴈下汀洲 無奈多情去復留驪歌齊唱

罷淚爭流悠悠別恨幾時休不堪殘酒醒凭危樓

李清臣

字邦直魏人舉進士歷官知制誥翰林學士遷尚書左丞罷為資政殿學尋拜中書侍郎以大學士知河南府徽宗初立入為門下侍郎出知大名府卒贈金紫光祿大夫

謁金門

楊花落燕子橫穿朱閣苦恨春醪如水薄閑愁無處著

綠野帶紅山落角桃杏參差殘萼歷歷危檣沙外泊

東風晚來惡

王

詵

字晉卿太原人徙開封尚英宗女魏國大長公主歷官定州觀察使開國公駙馬都尉贈昭化軍節度使諡榮安

黃魯直云晉卿樂府清麗幽遠工在江南諸賢季孟之間

憶故人

燭影搖紅向夜酒醒心情懶尊前誰為唱陽關離

恨天涯遠無雲沉雨散荒闌干東風淚眼海棠開

後燕子來時黃

一院

能改詩漫錄都尉憶故人作徽宗喜六詞意猶以不豐容宛轉

為憾遂令大晟為名謂之燭影謂續鳧為蜀也

撼庭竹

綽略青梅弄春色真艷態堪惜經年費盡東君力有情

先到探春客無語泣寒香時暗度瑤席月下風前空

悵望思携手同摘畫欄倚遍無消息佳辰樂事再難得

還是夕陽天空暮雲凝碧

趙令時

字德麟燕懿王玄孫元祐中簽書穎州公事
歷右朝請大夫改右監門衛大將軍營州防
禦使遷洪州觀察使襲封安定郡王尋遷寧
遠軍承宣使同知行在大宗正事贈開府儀
同三司有

聊復集

蝶戀花

欲減羅衣寒未去不卷珠簾人在淡淡處殘杏枝頭花
幾許啼紅止恨清明雨盡日水沉香一縷宿酒醒遲
惱破春情緒飛燕又將歸信誤小屏風上西江路

烏夜啼

樓上縈簾弱絮牆頭礙月低花年年春事關心事腸斷

欲棲鴉

舞鏡鸞衾翠減啼珠鳳蠟紅斜重門不鎖相

思夢依舊

一作
隨意繞天涯

王安禮

字和甫安石弟
累官尚書左丞

點絳脣

秋氣微涼夢迴明月穿羅幕井梧蕭索正遶南枝鵲
寶瑟塵生金鴈空零落情無托鬢雲慵掠不似君恩薄

王安國

字平甫安石弟舉進士又舉茂才異等熙寧
初除西京國子教授終秘閣校理有王校理
集

清平樂

留春不住費盡鶯兒語滿地殘紅宮錦污昨夜南園風

雨 小憐初上 琵琶曉來思 遶天涯 不肯畫堂朱戶春
風自在楊花

減字木蘭花

畫橋流水雨溼落紅飛不起 月破黃昏簾裏餘香馬上
聞 徘徊不語 今夜夢魂何處去 不似垂楊猶解飛花
入洞房

曾 肇

字子南 南豐人 舉進士 累官翰林學士 兼侍
讀 以罷 閣學士 提舉中太一宮 崇寧中 安
置江 歸潤 而卒 紹興
初 謚 昭 有 曲阜 集

好事近

亳州 積滿 歸江南 別諸僚舊

歲晚鳳山陰 看畫楚天 冰雪不待牡丹時候 又使人輕
別 如今歸去老江南 扁舟載風月 不似畫梁雙燕有
重來時節

晁冲之

字叔用 一字用道 鉅野
人有 具茨集 詞一卷

感皇恩

蝴蝶滿西園 啼鶯無數 水閣橋南路 凝竚 兩行烟柳吹
落一池風絮 秋千斜挂起 人何處 把酒勸君 閑愁莫
訴 留取笙歌住 休去幾多春色 怎禁許多風雨 海棠花
謝也 君知否

又

寒食不多時 牡丹初賣 小院重簾燕飛礙 昨宵風雨尚

有一分春在今朝猶自得陰晴快
熟睡起來宿醒微
帶不惜羅襟搵眉黛日長梳洗看看花影移改笑拈雙
杏子連枝戴

臨江仙

憶昔西池池上飲年年多少歡娛別來不寄一行書尋
常相見了猶道不如初
安穩錦屏今夜夢月明好渡
江湖相思休問定何如情知春去後管得落花無

上林春慢

上元

帽落宮花衣惹御香鳳輦晚來初過鶴降詔飛龍銜一作
擊燭戲端門萬枝燈火滿城車馬對明月有誰閑坐任

狂游更許傍禁街不局金鎖
玉樓人暗中擲果珠簾
下笑著春衫裊娜素蛾遶釵輕蟬撲鬢垂垂柳絲梅朶
夜闌飲散但贏得翠翹雙顰醉歸來又重向曉窓梳裹

傳言玉女

前題

一夜東風吹散柳梢殘雪御樓烟煖對鰲山綵結簫鼓
向晚鳳輦初回宮闕千門燈火九衢風月
繡閣人人乍嬉遊困又歇艷妝初試把珠簾半揭嬌波溜人手撚
玉梅低說相逢長是上元時節

秦

觀

字少章
觀弟

黃金縷

足司馬才仲夢中蘇小小詞

姜本一作錢塘江上住花落花開不管一作流年度燕

子銜將春色去紗窓幾陣黃梅雨一作黃昏幾一作斜插

蟬一作犀梳雲半一作吐檀板輕敲一作新聲唱徹黃金縷夢

斷綵雲一作酒醒夢回無覓處夜一作涼明月生南浦

王觀字通叟官翰林學士賦應制詞宣仁太后以其近褻謫之自號逐客一云官大理寺丞知江都縣事有冠柳集一卷

黃叔暘云通叟詞名冠柳至踏青一詞風流楚楚又不獨冠柳詞之上也陳質齋云逐客詞格不高以冠柳自名則可見矣

清平樂 應制

黃金殿裏燭影雙龍戲勸得官家真箇醉進酒猶呼萬

歲折旋舞徹伊州君恩與整搔頭一夜御前宣住六

宮多少人愁耆舊續聞作王仲甫字明之按王介字仲甫衢州人好為助語詩

慶清朝慢 踏青

調雨為酥催冰做水東君分付春還何人便將輕煖點

破殘寒結伴踏青去好平頭鞋子小雙鸞烟郊外望中

秀色如有無問晴則箇陰則箇餽釘得天氣有許多

般須教撩花撥柳爭要看不道吳綾繡襪香泥斜沁

幾行斑東風巧盡收翠綠吹上眉山

菩薩蠻

單于吹落山頭月漫漫江上沙如雪誰唱縷金衣水寒

船舫稀 蘆花楓葉浦憶抱琵琶語身未發長沙夢魂先到家

生查子

關山魂夢長塞鴈音書少兩鬢可憐青一夜相思老歸傍碧紗窓說與人人道真箇別離難不似相逢好

臨江仙

別浦相逢何草草扁舟兩岸垂楊繡屏珠箔綺香囊酒淡歌拍緩愁入翠眉長燕子歸來人去也此時無奈昏黃桃花應似我柔腸不禁微雨流淚溼紅妝

詞綜卷七

宋詞六十首

孔平仲 一首

米芾 一首

滕宗諒 一首

鄭僅 二首

黃裳 一首

張景脩 一首

孫臏 一首

程過 二首

解昉 一首

陳亞 一首

張舜民 一首

王雱 一首

蔡挺 一首

汪輔之 一首

蘇庠 三首

劉涇 一首

潘元質 二首

蘇過 一首

秦湛 一首

許庭 一首

葛勝仲 二首

李冠 一首

張表臣 一首

查荃 一首

周紫芝 十四首

謝逸 九首

謝邁 二首

葛邲 二首

趙鼎臣 一首

廖行之 二首

孔平仲

字毅父新淦人第進士官秘書丞集賢校理謫知衡州徙韶州復責惠州別駕安置召為

戶部金部郎中出提舉永興路刑獄帥鄜延環慶有清江集

千秋歲

次韻少游見贈

春風湖外紅杏花初退孤館靜愁腸碎淚餘痕在枕別

久香銷帶新睡起小園戲蝶飛成對惆悵人誰會隨

處聊傾蓋情暫遣心何在錦書消息斷玉漏花陰改遲

日暮仙山杳杳空雲海

米芾

芾

字元章吳人歷官太常博士知無為軍召為書畫學博士擢禮部員外郎出知淮陽軍有

襄陽集

滿庭芳

與周熟仁試賜茶甘露寺

雅燕飛觴清談揮塵使君高會羣賢密雲雙鳳初破縷

金團窗外爐烟自動開餅試二品香泉輕濤起香生玉

塵雪濺紫甌圓嬌鬟宜美盼雙擎翠袖穩步紅蓮坐

詞綜卷八
中客翻愁酒醒歌闌點上紗籠畫燭花驄弄月影當軒
頻相顧餘歡未盡欲去且留連

滕宗諒

字子京河南人舉進士歷官天章閣待制
徙慶州再知虢州復徙岳州終知蘇州

臨江仙

巴陵

湖水連天天連水秋來分外澄清君山自是小蓬瀛氣
蒸雲夢澤波撼岳陽城 帝子有靈能鼓瑟淒然依舊
傷情微聞蘭芷動芳馨曲終人不見江上數峯青

鄭 僅

字彥能彭城人第進士累官吏部侍郎知徐
州遷顯謨閣直學士通議大夫贈光祿大夫
諡脩

調笑

武陵

烟暖武陵晚洞裏春長花爛熳紅英滿地溪流淺漸聽
雲中雞犬劉郎迷路香風遠誤到蓬萊仙館

又

蘇蘇

聲切恨難說千里潮平春浪濶梅風不解相思結忍送
落花飛雪多才一去芳音絕更對珠簾新月

黃 裳

字勉仲延平人歷官端明殿學
士贈少傅有演山集詞二卷

雨霖鈴

天南游客甚而今却送君南國西風萬里無限吟蟬暗
續離情如織秣馬脂車去卽去多少人惜望百里烟慘
雲山送兩城愁作行色 飛帆過浙西封域到秋淡且

艤荷花澤就船買得鱸鱖新穀破雪堆香粒此興誰同
須記東秦有客相憶願聽了一闋歌聲醉倒揀今日

張景脩

字敏叔常州人元豐末爲
饒州浮梁令遷曹郎中

選冠子

詠柳

嫩水接藍遙堤影翠半雨半烟橋畔鳴禽弄舌夢草縈
心偏稱謝家池館紅粉牆頭步搖金縷纖柔舞腰低軟
被和風搭在闌干終日畫簾高捲春易老細葉舒眉
輕花吐絮漸覺綠陰成慢章臺繫馬灞水維舟誰念鳳
城人遠惆悵故國陽關盃酒飄零惹人腸斷恨青青客
舍江頭風笛亂雲空晚

孫

艤

字濟師

菩薩蠻

落梅

一聲羌管吹嗚咽玉溪夜半梅翻雪江月正茫茫斷橋
流水香含章春欲暮落日千山雨一點著枝酸吳姬
先齒寒

程

過

字觀過

滿江紅

梅

春欲來時長是與江梅有約還又向竹林疎處一枝開
却對酒漸驚身老大看花應念人離索但十分沉醉祝
東君長如昨芳草渡孤舟泊山斂黛天垂幙黯銷魂

無奈暮雲殘角便好折來和雪戴莫教酒醒隨風落待
殷勤留此寄相思誰堪託

謁金門

江上路依約數家烟樹一枕歸心村店暮更亂山深處
夢過江南芳草渡曉色又催人去愁似游絲千萬縷
倩東風約住

解

昉

字方叔

永遇樂

風暖鶯嬌露濃花重天氣和煦院落烟收垂楊舞困無
奈堆金縷誰家巧縱青樓絃管惹起夢雲情緒憶當時

文衾粲枕未嘗暫孤鴛侶芳菲易老故人難聚到此

翻成輕誤闌苑仙遙蠻箋縱寫何計傳淡訴青山淥水
古今長在惟有舊歡何處空贏得斜陽暮草淡烟細雨

陳

亞

字亞之揚州人嘗知潤州仕至司封郎中一云太常少卿有澄源集

吳處厚云雖一時俳諧之詞寄興亦有淡意

生查子

相思意已淡白紙書難足字字苦參商故要檀郎讀
分明記得約當歸遠至櫻桃熟何事菊花時猶未回鄉
曲

張舜民

字芸叟別號浮休居士以薦爲諫官仕至吏部侍郎有畫墁集

賣花聲 題岳陽樓

木葉下君山空水漫漫十分斟酒斂芳顏不是渭城西
去客休唱陽關 醉袖撫危欄天淡雲閑何人此路得
生還回首夕陽紅盡處應是長安

王 雱 字元澤安石子舉進士累官天章閣待制兼侍講遷龍圖閣直學士卒贈左諫議大夫

眼兒媚

楊柳絲絲弄輕柔烟縷織成愁海棠未雨梨花先雪一
半春休 而今往事難重省歸夢遶秦樓相思只在丁
香枝上豆蔻梢頭

蔡 挺 字子政一作子正宋城人第進士熙寧中拜樞密副使卒贈工部尚書謚肅敏子政在渭

久鬱鬱不自得寓意詞曲有玉關人老之歎中使至今優伶歌之遂達禁掖有樞密之拜

喜遷鶯

霜天秋曉正紫塞故壘黃雲衰草漢馬嘶風邊鴻叫月
隴上鐵衣寒早劔歌騎曲悲壯盡道君恩須報塞垣樂
盡縻韃錦領山西年少 談笑刁斗靜烽火一把時送
一作平安耗聖主憂邊威懷遐遠驕 尚寬天討歲華
報 向晚愁思誰念玉關人老太平也且歡娛莫惜金樽頻

倒

汪輔之 字正夫宣州人熙寧中登第為職方郎中廣南轉運使降知虔州卒有集三十卷

行香子

晚綠寒紅芳意匆匆惜年華今與誰同碧雲零落數字
賓鴻看渚蓮凋宮扇舊怨秋風流波墜葉佳期何在
想天教離恨無窮試將前事閑倚梧桐有銷魂處明月
夜錦屏空

趙鼎臣

字承之衛城人元祐中進士宣和中以右文
殿脩撰知鄧州召為太府卿卒贈待制有竹

隱崎
士集

念奴嬌

送王長卿赴河間司錄

舊游何處記金湯形勝瀛佳麗綠水芙蓉元帥與賓
僚風流濟濟萬柳亭邊雅歌堂上醉倒春風裏十年一
夢覺來烟水千里惆悵送子重游南樓依舊否朱欄

誰倚要識當時惟是有明月曾陪珠履量減杯中雪添
頭上甚矣吾衰矣酒徒相問為言憔悴如此

蘇庠

字養直丹陽人紹聖中同徐俯薦于
朝不起自放江湖間有後湖集一卷

菩薩蠻

自宜興還西岡作

園林寂寂春歸去濛濛柳下飄一作飛香絮野水接雲橫
綠烟啼曉鶯江南鷓鴣夢山色朝來重小艇小灣頭
蘋花蘋葉洲

木蘭花令

江雲疊疊遮鴛浦江水無情流薄暮歸帆初張葦邊風
客夢不禁篷背雨渚花不解留人住只作淡愁無盡

詞綜卷八
處白沙烟樹有無中鴈落滄洲何處所

臨江仙 荷花

獵獵風蒲初暑過蕭然庭戶秋清野航渡口帶烟橫晚
山千萬疊別鶴兩三聲 秋水芙蓉聊蕩漿一樽同破
愁城蓼花灘上白鷗明暮雲連極浦急雨暗長汀

劉

涇

字巨濟簡州人舉進士元符
未官職方郎中有前後集

清平樂

淡沉院宇枕簟清無暑睡起花陰初轉午一霎飛雲過
雨 雨餘隱隱殘雷夕陽却照庭槐莫把珠簾垂下妨
他雙燕歸來

潘元質

金華人

倦尋芳

獸環半掩鴛鴦無塵庭院瀟灑樹色沉沉春盡燕嬌鶯
姹夢草池塘青漸滿海棠軒檻紅相亞聽簫聲記秦樓
夜約彩鸞齊跨 漸迤邐更催銀箭何處貪歡猶繫驄
馬旋剪燈花兩點翠眉誰畫香滅羞回空帳裏月高猶
在重簾下恨疎狂待歸來碎揉花打

醜奴兒慢

愁春未醒還是清和天氣對濃綠陰中庭院燕語鶯啼
數點新荷翠鈿輕泛水平池一簾風絮才晴又雨梅子

黃時 忍記那回玉人嬌困初試單衣共携手紅窓描
繡畫扇題詩怎有而今半牀明月兩天涯章臺何處多
應爲我蹙損雙眉

蘇

過

字叔黨軾第三子初監太原府稅次知穎昌府郎城縣皆以法令罷晚權通判中山府留家穎昌營自號斜川居士時稱爲小坡有斜川集

點絳脣

高柳蟬嘶采菱歌斷秋風起晚雲如髻湖上山橫翠
簾卷西樓過雨涼生袂天如水畫欄十二少箇人同倚

秦

湛

字處度觀子官宣教郎

謁金門

鴛鴦浦春漲一江花雨隔岸數聲初過櫓晚風生碧樹
舟子相呼相語載取暮愁歸去寒食江村芳草路愁
來無著處

許庭

字伯揚濠梁人

臨江仙

詠柳

不見灞陵原上柳往來過盡蹄輪朝離南楚暮西秦不
成名利贏得鬢毛新 莫怪枝條憔悴損一生惟苦征
塵兩三烟樹倚孤村夕陽影裏愁殺宦遊人

葛勝仲

字魯卿丹陽人紹聖四年進士歷官禮部員外郎權國子司業遷太常卿兼諭德除國子祭酒尋知汝州改湖州紹興元年卒謚文康有丹陽集詞一卷

詞宗卷八

點絳脣

縣齋愁坐

秋晚寒齋藜牀香篆橫輕霧閑愁幾許夢逐芭蕉雨
雲外哀鴻似替幽人語歸不去亂山無數斜日荒城鼓

鷓鴣天

玉瑄還飛換歲灰定山新棹酒船回年時梁燕雙雙在
肯為人愁便不來 衰意緒病情懷玉山今夜為誰頽
年時梅蘂垂垂破肯為人愁便不開

李

冠

字世英
山東人

蝶戀花

遙夜亭臯閑信步才過清明漸覺傷春暮數點雨聲風

約住朦朧淡月雲來去 桃杏依稀香暗度誰在秋千

笑裏輕輕語一寸相思千萬緒人間沒箇安排處

王介甫云

張子野雲破月來花弄影不如冠朦朧淡月雲來去也

張表臣

官承議郎通判常
州著珊瑚鈞詩話

驀山溪

游甘露寺

樓橫北固盡日慊慊雨欸乃數聲歌但沙漠江山烟樹
寂寥風物三五過元宵尋柳眼覓花鬚春色知何處
落梅嗚咽吹徹江城暮脉脉數飛鴻杳歸期東風凝竚
長安不見烽起夕陽間魂欲斷酒初醒獨下危梯去

查 荃

詞宗卷八

詞綜卷八
十一
透碧霄

艤蘭舟十分端是載離愁練波送遠屏山遮斷此去難
留相從爭奈心期久要屢變霜秋歎人生杳似萍浮又
翻成輕別都將淡恨付與東流想斜陽影裏寒烟明
處雙槳去悠悠愛渚梅幽香動須采掇倩纖柔艷歌粲
發誰傳餘韻來說仙遊念故人留此遐州但春風老後
秋月圓時獨倚江樓

周紫芝

字少隱宣城人舉進士爲樞密
編修守興國有竹坡詞三卷
高郵孫競序云竹坡樂章清麗婉曲非苦心
刻意爲之

鷓鴣天

一點殘紅欲盡時乍涼秋氣滿屏幃梧桐葉上三更雨
葉葉聲聲是別離調寶瑟撥金猊那時同唱鷓鴣詞
如今風雨西樓夜不聽清歌也淚垂

醉落魄

江天雲薄江頭雪似楊花落寒燈不管人離索照得人
來真箇睡不著歸期已負梅花約又還春動空飄泊
曉寒誰看伊梳掠雪滿西樓人在闌干角

生查子

金鞍欲別時芳草溪邊渡不忍上西樓怕看來時路
簾幙卷東風燕子雙雙語薄倖不歸來冷落春情緒

又
春寒入翠帷月淡雲來去院落半晴天風撼梨花樹
人醉掩金鋪閑倚秋千柱滿眼是相思無說相思處

又
青絲結曉髮臨鏡心情懶知爲曉愁濃畫得雙蛾淺
柳困玉樓空花落紅窓暖相對語春愁只有春闈燕

謁金門

春雨細開盡一番桃李柳暗曲欄花滿地日高人睡起
綠浸小池春水沙暖鴛鴦雙戲薄倖更無書一紙畫
樓愁獨倚

朝中措

雨餘庭院冷蕭蕭簾幙度微颺鳥語喚回殘夢春寒勒
住花梢無聊睡起新愁黯黯歸路迢迢又是夕陽時
候一鑪沉水烟銷

又

黃昏樓閣亂栖鴉天末淡微霞風裏一池楊柳月邊滿
樹梨花陽臺路遠魚沉尺素人在天涯想得小窓遙
夜哀絃撥斷琵琶

宴桃源

林外野塘烟膩衣上落梅香細瘦馬步凌兢人在亂山

叢裏憔悴憔悴回望小樓千里

品令

九日上西庵絕頂

霜蓬零亂笑綠鬢光陰晚紫萸時節小樓長醉一川平
遠休說龍山佳會此情不淺黃花香滿記白苧吳歌
軟如今却向亂山叢裏一枝重看對著西風搔首爲誰
腸斷

清平樂

烟鬟斂翠柳下門初閉門外一川風細細沙上暝禽飛
起今宵水畔樓邊風光宛似當年月到舊時明處共
誰同倚闌干

點絳脣

西池桃花落盡賦此

燕子風高小桃枝上花無數亂溪淡處滿地飛紅雨
喚得春來又送春歸去渾無緒劉郎前度空記來時路

一翦梅

送楊師醇赴官

無限江山無限愁兩岸斜陽人上扁舟闌干吹浪不多
時酒在離樽情滿滄洲早是霜華兩鬢秋日送飛鴻
那更難留問君尺素幾時來莫道長江不解西流

江城子

夕陽低盡柳如烟澹平川斷腸天今夜十分霜月更娟
娟怎得人如天上月雖暫缺有時圓斷雲飛雨又經

年思凄然淚涓涓且做如今要見也無緣因甚江頭來
去鴈飛不到小樓邊

謝逸

字無逸臨川人第進士有溪堂詞一卷

花心動

風裏楊花輕薄性銀燭高燒心熱香餌懸鈎魚不輕吞
辜負鈎兒虛設桑蠶到老絲長絆鍼刺眼淚流成血思
量起粘枝花朶果兒難結海樣情淡忍撇似夢裏相
逢不勝歡悅出水雙蓮摘取一枝可惜並頭分拆猛期
月滿會姮娥誰知是初生新月折翼鳥甚日于飛時節
沈天羽云此詞句句比方用小雅鵲鳴篇體也

蝶戀花

豆蔻梢頭春色淺新試紗衣拂袖東風軟紅日三竿簾
幙捲畫樓影裏雙飛燕攏鬢步搖青玉碾缺樣花枝
葉葉蜂兒顫獨倚闌干凝望遠一川烟草平如翦

如夢令

花落鶯啼春暮陌上綠楊飛絮金鴨晚香寒人在洞房
深處無語無語葉上數聲秋雨

柳梢青

香肩輕拍樽前忍聽一聲將息昨夜濃歡今朝別酒明
日行客後回來則須來便去也如何去得無限離情

詞總卷八
無窮江水無邊山色

燕歸梁

六曲闌干翠幙垂香燼冷金猊日高花外嘯黃鸝春睡
覺酒醒時 草青南浦雲橫西塞錦字杳無期東風只
送柳綿飛全不管寄相思

南歌子

雨洗溪光淨風掀柳帶斜畫樓朱戶玉人家簾外一眉
新月浸梨花 金鴨香凝袖銅荷燭映紗鳳盤宮錦小
屏遮夜靜寒生春筍理琵琶

江神子

一江秋水碧灣灣繞青山玉連環簾幙低垂人在畫圖
間閑抱琵琶尋舊曲彈未了意闌珊 飛鴻數點拂雲
端倚欄看楚天寒擬倩東風吹夢到長安恰似梨花春
帶雨愁滿眼淚闌干

青玉案

蘆花飄雪迷洲渚送秋水連天去一葉小舟橫別浦數
聲鴻鴈兩行鷗鷺天淡瀟湘暮 蓬窓醉夢驚簫鼓回
首青樓在何處柳岸風輕吹殘暑菊開青蘂葉飛紅樹
江上瀟瀟雨

清平樂

花邊柳際已漸知春意歸信不知何日是舊恨欲擦無
計 故人零落西東題詩待倩歸鴻惟有多情芳草年
年處處相逢

謝

邁

字幼繁逸從弟布
衣有竹友詞一卷

醉蓬萊

中秋懷無逸兄

望晴峰染黛暮靄澄空碧天無漢圓鏡高飛又一年秋
半皓色誰同歸心暗折聽唳雲孤鴈問月停杯錦袍何
處一樽無伴 好在南鄰詩盟酒社刻燭爭成引觴愁
緩今夕樓中繼阿連清玩飲劇狂歌歌終起舞醉冷光
零亂樂事難窮疎星易曉又成浩歎

蝶戀花

留董之南過七夕

一水盈盈牛女渡目送經年脉脉無由語後夜鵲橋知
暗度持杯乞與閑情緒 君似庾郎愁幾許萬斛愁生
更作征人去留定征鞍君且住人間豈有無愁處

葛

郟

字謙問丹陽人
有信齋詞一卷

念奴嬌

和人

馮夷微怒披鮫人水府織成綃縠何處飛來雙白鷺點
破一溪寒玉岸柳烟迷海棠酒困贏得春眠足凭欄搔
首爲誰消遣愁目 遙想居士牀頭竹渠新雨溜瓮中
春醪不惜千鍾爲客壽倒臥南山新綠晚月催歸春風

詞總卷八
留住費盡紗籠燭恍疑仙洞夢遊天桂林屋

洞仙歌

壬辰六月十二日納涼

瑤樓十二無限神仙侶紫綬丹麾彩鸞馭步虛聲杳靄
碧落天高微雲淡點破瑤階白露暗香來水閣冰簟
紗幮一枕風輕自無暑更上水晶簾斗挂闌干銀河淺
天孫將渡終不如歸去在茗川看千頃菰蒲亂鳴秋雨

廖行之

字天民衡陽人有
省齋詩餘一卷

青玉案

重九憶羅舜舉

家山去此無多路久沒个音書去一別而今佳節度黃
花開未白衣到否籬落荒涼處崢嶸歲月還秋暮空
腹便便無好句菊意愆期開未許那堪惹恨年來此日
長是蕭蕭雨

點絳脣

送人歸新城

音信西來匆匆思作東歸計別懷縈繫爲箇人留滯
樽酒團圓莫惜通宵醉還來未滿期君至只在初三是

詞綜卷九

詞綜卷九

清言西來妙思計東歸信與謝榮繁為商人留歡

灑絲絮

若人灑灑絮

詞綜卷九

詞綜卷九

詞綜卷九

宋詞五十六首

周邦彥 三十七首

晁端禮 四首

田不伐 二首

曹組 七首

万侯雅言 五首

徐伸 一首

周邦彥

字美成錢唐人歷官秘書監進徽閣待制提舉大晟府出知順昌府徙處州卒贈宣奉大夫有清真集二

卷後集一卷

晉陽強煥序云美成詞樵寫物態曲盡其妙劉潛夫云美成頗倫古句陳質齋云美

成詞多用唐人詩語櫛括入律混然天成長調尤善鋪敘富艷精工詞人之甲乙也張

叔夏云美成詞渾厚和雅善于融化詩句沈伯時云作詞當以清真為主蓋清真最為

詞綜卷九

言終卷九
知音且下字用意皆有法度

瑞龍吟

章臺路還是

一作見

褪粉梅梢試華桃樹悄悄陌

一作曲

人家定巢燕子歸來舊處

黯凝竚因記箇人癡小乍

窺門戶侵晨淺約宮黃障風映袖盈盈笑語

前度劉

郎重到訪鄰尋里同時歌舞唯有舊來秋娘聲價如故

吟箋賦筆猶記燕臺句知誰伴名園露飲東城閑步事

與孤鴻去探春盡是傷離緒官柳低金縷歸騎晚纖纖

池塘飛雨斷腸院落一簾風絮

黃叔暘云此詞自章臺路至歸來舊處是第一

段自黯凝竚至盈盈笑語是第二段此之謂雙拽頭屬正平調自前度劉郎以下即犯大石係第三段至歸騎

晚以下四句再歸正平諸本皆以吟箋賦筆處分段非也

蘭陵王

柳陰直烟裏絲絲弄碧隋堤上曾見幾番拂水飄綿送

行色登臨望故國誰識京華倦客長亭路年去歲來應

折柔條過千尺 閑尋舊踪跡又酒趁哀絃燈照離席

梨花榆火催寒食愁一箭

一作剪風快半篙波暖回頭

首迢遞便數驛望人在天北

悽惻恨堆積漸別浦縈

迴津堦岑寂斜陽冉冉春無極念月榭携手露橋聞

吹笛沉思前事似夢裏淚暗滴

鎖窓寒

寒食

暗柳啼鴉單衣竚立小簾朱戶桐花一作半故靜鎖一
庭愁雨灑空堦更闌未休故人剪燭西窓語似楚江暝
宿風燈零亂少年羈旅 遲暮嬉遊處正店舍無烟禁
城百五旗亭喚酒付與高陽儔侶想東園桃李自春小
脣秀靨今在否到歸時定有殘英待客携樽俎

側犯

暮霞霽雨小蓮出水紅妝靚風定看步屐江妃照明鏡
飛螢度暗草秉燭遊花徑人靜携艷質追涼就槐影
金環皓腕雪藕清泉瑩誰省滿身香猶是舊荀令見說
胡姬酒壚寂靜烟鎖漠漠藻池苔井

齊天樂

綠蕪彫盡臺城路殊鄉又逢秋晚暮雨生寒鳴蛩勸織
淡閣時聞裁剪雲窓靜掩歎重拂羅裯頓疎花簾尚有
練囊露螢清夜照書卷 荆江留滯最久故人相望處
離思何限渭水西風長安亂葉空憶詩情宛轉凭高眺
遠正玉液新荔蟹螯初薦醉倒山翁但愁斜照斂

蘇幕遮

燎沉香消溽暑鳥雀呼晴侵曉窺簷語葉上初陽乾宿
雨水而清圓一一風荷舉 故鄉遙何日去家住吳門
久作長安旅五月漁郎相憶否小楫輕舟夢入芙蓉浦

六醜薔薇謝後作

正單衣試酒悵客裏光陰虛擲願春暫留春歸如過翼
一去無迹為問家何在夜來風雨葬楚宮傾國釵鈿墮
處遺香澤亂點桃蹊輕翻柳陌多情更誰追惜但蜂媒
蝶使時叩窓榻東園岑寂漸蒙籠暗碧靜遶珍叢底
成歎息長條故惹行客似牽衣待話別情無極殘英小
強簪中憤終不似一朶釵頭顫裊向人欹側漂流處莫
趁潮汐恐斷鴻一作紅尚有相思字何由見得

大酺

對宿烟收春禽靜飛雨時鳴高屋牆頭青玉旆洗鉛霜

都盡嫩梢相觸潤逼琴絲寒侵枕障蟲網吹粘簾竹郵
亭無人處聽簷聲不斷困眠初熟奈愁極頻一作頓驚夢

輕難記自憐幽獨行人歸意速最先念流潦妨車轂

怎奈向一作何蘭成顛顛衛玠清羸等閑時易傷心目未

怪平陽客雙淚落箇中哀曲况蕭索青蕪國紅糝鋪地

門外荆桃如菽夜遊共誰秉燭

法曲獻仙音

蟬咽涼柯燕飛塵幙漏閣籤聲時度倦脫綸巾困便湘
竹桐陰半侵朱戶向抱影凝情處時聞打窓雨耿無
語歎文園近來多病情緒懶樽酒易成間阻縹緲玉京

詞總卷九
四
人想依然京兆眉嫵翠幙淡中對徽容空在紈素待花
前月下見了不教歸去

滿庭芳

夏日溧水無想山作

風老鶯雛雨肥梅子午陰嘉樹清圓地卑山近衣潤費
爐烟人靜烏鳶自樂小橋外新綠濺濺凭欄久黃蘆苦
竹擬泛九江船 年年如社燕飄流瀚海來寄脩椽且
莫思身外長近樽前憔悴江南倦客不堪聽急管繁絃
歌筵畔先安枕簟容我醉時眠

應天長慢

寒食

條風布暖霏霧弄晴池臺徧滿春色正是夜堂無月沉
沉暗寒食梁間燕前客客似笑我閉門愁寂亂花過隔
苑芸香滿地狼籍 長記那回時邂逅相逢郊外駐油
璧又見漢宮傳燭飛烟五侯宅青青草迷路陌強載酒
細尋前迹市橋遠柳下人家猶自相識

玉樓春

桃溪不作從容住秋藕絕來無續處當時相候赤欄橋
今日獨尋黃葉路 烟中列岫青無數鴈背夕陽紅欲
暮人如風後入江雲情似雨餘黏地絮

少年遊

并刀如水吳鹽勝雪纖指破新橙錦幄初溫獸香不斷

相對坐調笙 低聲問向誰行宿城上已三更馬滑霜
濃不如休去直是少人行

拜星月慢

夜色催更清塵收露小曲幽坊月暗竹檻燈窓識秋娘
庭院笑相遇似覺瓊枝玉樹暖日明霞光爛水盼蘭情
總平生稀見 畫圖中舊識春風面誰知道自到瑤臺
畔春戀雨潤雲温苦驚風吹散念荒寒寄宿無人館重
門閉敗壁秋蟲歎怎奈何一作向一縷相思隔溪山不斷

尉遲盃

隋堤路漸日晚密靄生淡樹陰陰淡月籠沙還宿河橋

淡處無情畫舸都不管烟波隔前一作南浦等行人醉擁
重衾載將離恨歸去 因思舊客京華長俛傍疎林小
檻歡聚冷葉倡條俱相識仍慣見珠歌翠舞如今向漁
村水驛夜如歲焚香獨自語有何人念我無聊夢魂凝
想鴛侶

西河 金陵懷古

佳麗地南朝盛事誰記山圍故國繞清江髻鬟對起怒
濤寂寞打孤城風檣遙度天際 斷崖樹猶倒倚莫愁
艇子曾繫空餘舊迹鬱蒼蒼霧沉半壘夜淡月過女牆
來傷心東望淮水 酒旗戲鼓甚處市想依稀王謝鄰

里燕子不知何世入尋常巷陌人家相對如說興亡斜陽裏

點絳脣

遼鶴歸來故鄉一作人多少傷心地一作事短書不寄魚浪

空千里 憑仗桃根說與相思意愁無際舊時衣袂猶

有東風淚尼堅支志云美成在姑蘇與營妓岳楚雲相

太守蔡巒子高坐上見其妹因作此詞寄之楚雲讀之感泣者累日

又

征騎初停酒行莫放離歌舉柳汀蓮浦看盡江南路

苦恨斜陽冉冉催人去空回顧淡烟橫素不見揚鞭處

一落索

杜宇催歸聲苦和春催去倚欄一霎酒旗風任撲面桃

花雨 目斷隴雲江樹難逢尺素落霞隱隱日平西料

想是分携處

荔枝香近

照水殘紅零亂風掀去盡日惻惻輕寒簾底吹香霧黃

昏客枕無聊細響當窓雨看兩兩相依燕新乳 樓下

水漸綠遍行舟浦暮往朝來心逐片帆輕舉何日迎門

小檻朱籠報鸚鵡共剪西窓蜜炬

又

詞總卷九
向夜寒侵酒席露微泫烏履初會香澤方薰無端暗雨
催人但怪燈偏簾卷回顧始覺驚鴻去遠 大都世間
最苦惟聚散到得春殘看卽是開離宴細思別後柳眼
花鬚更誰剪此懷何處消遣

霜葉飛

露迷衰草疎星挂涼蟾低下林表素娥青女鬪嬋娟正
倍添悽悄漸颯颯丹楓撼曉橫天雲浪魚鱗小見皓月
相看又透入清輝半晌特地留照 迢遞望極關山波
穿千里度日如歲難到鳳樓今夜聽西風奈五更愁抱
想玉匣哀絃閉了無心重理相思調念故人牽離恨屏
掩孤顰淚流多少

傷情怨

枝頭風信漸小看暮鷗飛了又是黃昏閉門收返照
江南人去路杳信未通愁已先到怕見孤燈霜寒催睡
早

秋藥香

乳鴨池塘水暖風緊柳花迎面午妝粉指印窓眼曲裏
長眉翠淺 聞知社日停鍼線探新燕寶釵落枕夢魂
遠簾影參差滿院

菩薩蠻

詞總卷九
銀河宛轉三千曲浴鳧飛鷺澄波綠何處望歸舟夕陽
江上樓 天憎梅浪發故下封枝雪淡院捲簾看應憐
江上寒

南柯子 詠梳

桂魄分餘暈檀槽破紫心曉妝初試鬢雲侵每被蘭膏
香染色淡沉 指印纖纖粉釵橫隱隱金有時雲雨鳳
幃淡長是枕前不見殢人尋

關河令

秋陰時作漸向暝變一庭淒冷佇聽寒聲雲淡無鴈影
更深人去寂靜但照壁孤燈相映酒已都醒如何消

夜永

過秦樓

一本作惜餘春
慢

水浴清蟾葉喧涼吹巷陌馬聲初斷閑依露井笑撲流
螢惹破畫羅輕扇人靜夜久凭欄愁不歸眠立殘更箭
歎年華一瞬人今千里夢沉書遠 空見說鬢怯瓊梳
容銷金鏡漸懶趁時勻染梅風地溽梧雨苔滋一架舞
紅都變誰信無聊爲伊才減江淹情傷荀倩但明河影
下還看稀星數點

六幺令 重陽

快風收雨亭館清殘燠池光靜橫秋影岸柳如新沐聞

道宜城酒美昨日新醅熟輕鑣相逐衝泥策馬來折東
籬半開菊華堂花艷對列一一驚郎目歌韻巧共泉
聲間雜琮瑋玉惆悵周郎已老莫唱當時曲幽歡難卜
明年誰健更把茱萸再三囑

氏州第一

波落寒汀村渡向晚遙看數點帆小亂葉翻鴉驚風破
鴈天角孤雲縹緲官柳蕭疎甚尚挂微微殘照景物關
情川途換目頓來催老漸解狂朋歡意少奈猶被思
牽情遶座上琴心機中錦字覺最縈懷抱也知人懸望
久薔薇謝歸來一笑欲夢高唐未成眠霜空已曉

瑞鶴仙

悄郊原帶郭行路永客去車塵漠漠斜陽映山落斂餘
紅猶戀孤城欄角凌波步弱過短亭何用素約有流鶯
勸我重解繡鞍緩引春酌不記歸時早暮上馬誰扶
醒眠朱閣驚颺動幙扶殘醉遶紅藥歎西園已是花淡
無地東風何事又惡任流光過却猶喜洞天自樂

望江南

歌席上無賴是橫波寶髻玲瓏欹玉燕繡巾柔膩掩香
羅人好自宜多無箇事因甚斂雙蛾淺淡梳妝疑見
畫惺忪言語勝聞歌何況會婆婆

花犯 梅花

粉牆低梅花照眼依然舊風味露痕輕綴疑淨洗鉛華
無限清麗去年勝賞曾孤倚冰盤共宴喜更可惜雪中
高士香篝薰素被 今年對花太匆匆相逢似有恨依
依憔悴凝望久青苔上旋看飛墜相將見脆圓薦酒人
正在空江烟浪裏但夢想一枝瀟灑黃昏斜照水黃叔
暘云
此只詠梅花而紆徐反覆道盡三年間事圓美流轉如
彈丸

浪淘沙慢

曉一作
晝陰重霜凋岸草霧隱城堞南陌脂車待發東門
帳飲乍闕正拂面垂楊堪攬結掩紅淚玉手親折念漢

浦離鴻去何許經時信音絕 情切望中地遠天濶向
露冷風清無人處耿耿寒漏咽嗟萬事難忘唯是輕一作
離別翠樽未竭憑斷雲留取西樓殘月 羅帶光銷紋
衾疊連環解舊香頓歇怨歌永瓊壺敲盡缺恨春去不
與人期弄夜色空餘滿地梨花雪

夜飛鵲

河橋送人處良夜何其斜月遠墮餘輝銅盤燭淚已流
盡霏霏涼露沾衣相將散離會處探風前津鼓樹杪參
旗花驄會意縱揚鞭亦自行遲 迢遞路迴清野人語
漸無聞空帶愁歸何意重經前地遺鈿不見斜徑都迷

詞經卷九
兔葵燕麥向斜陽影與人齊但徘徊班草欵歔酌酒極
望天西

解語花 元宵

風銷焰蠟露浥烘爐花市光相射桂花流瓦纖雲散耿
耿素娥欲下衣裳淡雅看楚女纖腰一把簫鼓喧人影
參差滿路飄香麝 因念帝城放夜望千門如畫嬉笑
遊冶鈿車羅帕相逢處自有暗塵隨馬年光是也惟只
見舊情衰謝清漏移飛蓋歸來從舞休歌罷

垂絲釣

縷金翠羽妝成纔見眉嫵倦倚繡簾看舞風絮愁幾許

寄鳳絲鴈柱春將暮 向層城苑路鈿車似水時時花
徑相遇舊遊伴侶還到曾來處門掩風和雨梁間燕語
問那人在否

晁端禮

字次膺熙寧六年進士兩為縣令晚以承事郎為大晟府協律有閑適集一卷能改齋漫錄政和癸巳大晟樂成蔡元長以次膺薦詔乘驛赴闕次膺至都會禁中嘉蓮生遂屬詞以進名並帶芙蓉上覽之稱善除大晟府協律郎不克受而卒

水龍吟

倦游京洛風塵夜來病酒無人問九衢雪少千門月淡
元宵燈近香散梅梢凍消池面一番春信記南樓醉裏
西城宴闋都不管人春困 屈指流年未幾早驚人潘

郎雙鬢當時體態而今情緒多應瘦損馬上牆頭縱教
瞥見也難相認恁闌干但有盈盈淚眼把羅襟搵

又杏花

小桃零落春將半雙燕却來池館名園相倚初開繁杏
一枝遙見竹外斜穿柳間淡映粉愁春怨任紅欹宋玉
牆頭十里曾牽惹人腸斷常記山城斜路噴清香日
遲風暖春陰挫後馬前惆悵滿枝妝淺淡院簾垂雨愁
人處碎紅千片料明年更發多應更好約鄰翁看

宴桃源

又是青春將暮望極桃溪歸路洞戶悄無人空鎖一庭

紅雨凝竚凝竚人面不知何處

滿庭芳

綠遶羣峯紅搖千柄夜來暑雨初收共君乘興輕舫信
悠悠且盡一樽別酒荷香裏滿酌輕謳明朝去征帆夜
落何處好汀洲風流吾小阮朝辭東觀夕向南州况
聖時爭教賈傅淹留若過潯陽亭上琵琶淚莫灑清秋
堤邊柳從今愛惜留待繫歸舟

田不伐

南柯子

夢怕愁時斷春從醉裏回淒涼懷抱向誰開些子清明

時候被鶯催 柳外都成絮欄邊半是苔多情簾燕獨
徘徊依舊滿身花雨又歸來

又

團玉梅梢重香羅菱扇低簾風不動蝶交飛一樣綠陰
庭院鎖斜暉 對月懷歌扇因風念舞衣何須惆悵惜
芳菲揀却一年憔悴待春歸

曹

組

字元寵穎昌人宣和三年進士有旨換武階
兼閣職仍給事殿中揮塵錄云官止副使有
集

青玉案

碧山錦樹明秋霽路轉陡疑無地忽有人家臨曲水竹
籬茅舍酒旗沙岸一簇漁樵市 淒涼只恐鄉心起鳳
樓遠回頭謾凝睇何處今宵孤館裏一聲征鴈半窓斜
月總是離人淚

驀山溪

梅

護霜雲際遠日明芳樹竹外一枝斜想佳人天寒日暮
黃昏小院無處著清香風細細雪垂垂何況江頭路
月邊疎影夢到消魂處結子欲黃時又須作廉纖細雨
孤芳一世供斷有情愁消瘦損東陽也試問花知否

又

草薰風暖樓閣籠輕霧牆短出花梢映誰家綠楊朱戶

尋芳拾翠綺陌自青春江南遠踏青時誰念方羈旅
昔游如夢空憶橫塘路羅袖舞臺風想桃花依然舊樹
一懷離恨滿眼欲歸心山連水水連雲悵望人何處

點絳脣

雲透斜陽半樓紅影明窓戶暮山無數歸鴈愁邊去
十里平蕪花遠重重樹空凝竚故人何處可惜春將暮

好事近

梅

茅舍竹籬邊雀噪晚枝時節一陣暗香飄處已不勝愁
絕江南得地故先開不待有飛雪腸斷幾回山路恨
無人攀折

憶少年

年時酒伴年時去處年時春色清明又近也却天涯爲
客念過眼光陰難再得想前歡盡成陳迹登臨恨無
語把闌干暗拍

望月婆羅門引

漲雲暮卷漏聲不到小簾櫳銀河淡掃澄空皓月當軒
高挂秋入廣寒宮正金波不動桂影朦朧佳人未逢
歎此夕與誰同望遠傷懷對影霜滿秋紅南樓何處想
人在長笛一聲中凝淚眼立盡西風

万侯雅言

自號詞隱崇寧中充大晟
府製撰有大聲集五卷

詞宗卷九

五

黃叔暘云雅言精于音律自號詞隱發妙旨于律呂之中運巧思于斧鑿之外平而工和而雅比諸刻琢句意而求精麗者遠矣

春草碧

草

又隨芳渚坐

一作坐

看翠連霽空愁遍征路東風裏誰望

斷西塞恨迷南浦天涯地角意不盡消沉萬古曾是送別長亭下細綠暗烟雨何處亂紅鋪繡茵有醉眠蕩子拾翠遊女王孫遠柳外共殘照斷雲無語池塘夢生謝公後還能繼否獨上畫樓春山暝鴈飛去

三臺

清明應制

見梨花初帶夜月海棠半含朝雨內苑春不禁過青門

御溝漲潛通南浦東風靜細柳垂金縷望鳳闕非烟非霧好時代朝朝多歡徧九陌太平簫鼓乍鶯兒百轉斷續燕子飛來飛去近淥水臺榭映秋千鬪草聚雙雙游女錫香更酒冷踏青路會暗識天桃朱戶向晚驟寶馬雕鞍醉襟惹亂花飛絮正輕寒輕暖漏永半陰半晴雲暮禁火天已是試新妝歲華到三分佳處清明看漢宮傳蠟炬散翠烟飛入槐府斂兵衛闐闐門開住傳宣又還休務

卓牌兒

春晚

東風綠楊天如畫出清明院宇玉艷淡泊梨花帶月胭

言終卷九
脂零落海棠經雨單衣怯黃昏人正在珠簾笑語相並
戲蹴秋千共携手同倚闌干暗香時度翠窓繡戶路
繚繞潛通幽處斷魂凝竚嗟不似飛絮閑悶閑愁難消
遣此日年年意緒無據奈酒醒春去

憶秦娥

天如洗金波冷浸冰壺裏冰壺裏一年得似此宵能幾
等閑莫把闌干倚馬蹄去便三千里三千里幾重雲
岫幾重烟水

昭君怨

春到南樓雪盡驚動燈期花信小雨一番寒倚闌干

莫把闌干頻倚一望幾重烟水何處是京華暮雲遮

徐

伸

字幹臣三衢人政和初以知音律爲太常典樂出知常州有青山樂府一卷

二郎神

悶來彈鵲又攪碎一簾花影謾試著春衫還思纖手熏
徹金猊燼冷動是愁端如何向但怪得新來多病嗟舊
日沈腰而今潘鬢怎一作不堪臨鏡重省別時淚漬羅
襟猶凝料爲我厭厭日高慵起長托春醞未醒鴈足一作
翼不來馬蹄難去門掩一庭芳景空竚立盡日闌干倚
遍晝長人靜黃叔暘云青山詞多雜調惟二郎神一曲天下稱之

國書其人精天下無之黃州如江青山崎多難關計二瓶輒一曲

不來謂報難法四蘇一與空林空法立盡日關于尚

蘇首錄採露非烈烈日高謝味具升春到未晒烈只一

日此難而今番變志不壯湖難重宵限却氣賞難

遊金與盡令煙最愁滋味向財對時襟來空海難齊

固來取計又州蘇一樂外還歸情春春終毀思難手嘉

五瓶轉

軒軒常典樂出吟常此亦青山樂保一卷

莫野園干世計望幾車水何處是京華暮雲幾

詞綜卷十

宋詞六十一首

陳克 六首 李祁 三首

呂渭老 十七首 趙企 一首

李特正 一首 王采 二首

韓駒 一首 徐積 一首

何籀 一首 蔣子雲 一首

宋齊愈 一首 李甲 四首

夏倪 一首 沈會宗 四首

廖世美 二首 林少瞻 一首

何大圭 一首

沈公述 一首

魯逸仲 一首

何 棗 一首

陳 瓘 一首

王安中 四首

楊 适 一首

方 喬 一首

李 玉 一首

波子山 一首

謝克家 一首

陳 克

字子高臨海人僑寓金陵元豐間以呂安老薦入幕府得官有赤城詞一卷

陳質齋云子高詞格頗高麗晏周之流亞也

菩薩蠻

赤欄橋盡香街直籠街細柳嬌無力金碧上晴空花晴

簾影紅 黃衫飛白馬日日青樓下醉眼不逢人午香

吹暗塵

又

綠蕪牆遶青苔院中庭日淡芭蕉卷蝴蝶上階飛風簾

自在垂 玉鈎雙語燕寶瑟楊花轉幾處簸錢聲綠窓

春夢輕

謁金門

愁脉脉目斷江南江北烟樹重重芳信隔小樓山幾尺

細草孤雲斜日一晌弄晴天色簾外落花飛不得東

風無氣力

又

花滿院飛去飛來雙燕紅雨入簾寒不卷曉屏山六扇

翠袖玉笙悽斷脉脉兩蛾愁淺消息不知郎近遠一

春長夢見

耆舊續聞云和凝詞拂水雙飛來去燕曲檻小屏山六扇

又

柳絲碧柳下人家寒食鶯語匆匆花寂寂玉階春蘚濕

閑凭薰籠無力心事有誰知得檀炷繞窓燈背壁畫

簷殘雨滴

臨江仙

四海十年兵不解□塵直到江城歲華消盡客心驚疎

髯渾似雪衰涕欲生冰 送老蘼鹽何處是我緣應在

吳興故人相望若為情別愁淡夜雨孤影小窓燈

李

字蕭遠官至尚書郎宣和間責監漢陽酒稅

點絳脣

樓下清歌水流歌斷春風暮夢雲烟樹依約江南路

碧水黃沙夢到尋梅處花無數問花無語明月隨人去

朝中措

郎官湖上探春迴初見照江梅過盡竹溪流水無人知

道花開 佳人何處江南夢遠殊未歸來喚取小叢教

看隔江烟雨樓臺

風蝶令

嫋嫋秋風起蕭蕭敗葉聲岳陽樓上聽哀箏樓下淒涼
江月爲誰明霧雨沉雲夢烟波渺洞庭可憐無處問
湘靈只有無情江水遶孤城

呂渭老

一作濱老字聖求秀州人
宣和末朝士有詞一卷

趙師秀云聖求詞婉媚淡窈視美成耆卿伯
仲

薄倖

青樓春晚晝寂寂梳勻又懶乍聽得鴉啼鶯弄惹起新
愁無限記年時偷擲春心花間隔霧遙相見便角枕題
詩寶釵貫酒共醉青苔淡院怎忘得迴廊下携手處

花明月滿如今但暮雨蜂愁蝶恨小窓閑對芭蕉展却
誰拘管儘無言閑品秦箏淚滿參差鴈腰肢漸小心與
楊花共遠

選冠子

雨溼花房風斜燕子池閣晝長春晚檀盤戰象寶局鋪
碁籌畫未分還嬾誰念少年齒怯梅酸病疎霞盞正青
錢遮路綠絲明水倦尋歌扇空記得小閣題名紅箋
青製燈火夜淡裁剪明眸似水妙語如絃不覺曉霜雞
喚聞道近來箏譜慵看金鋪長掩瘦一枝梅影回首江
南路遠

念奴嬌

贈希文寵姬

暮雲收盡霽霞明
高擁一輪寒玉簾
影橫斜
房戶靜
小立啼紅
簌簌素鯉頰
傳蕉心微展
雙藥明紅燭
開門疑是故人敲
撼窓竹
長記那裏西樓
小寒窓靜
盡掩風箏鳴屋
淚眼燈光情未盡
儘覺語長更促
短短霞杯溫
溫羅帕妙語書裙幅
五湖何日小舟同泛春綠

情久長

冰梁跨水沉沉
霽色遮千里
怎向我小舟孤棹
天外飄墜
夜寒侵短髮
睡不穩
窓外寒風漸起
歲華暮
蟾光射雪碧瓦
飄霜塵不動
寒無際
雞咽荒郊
夢也無歸計

擁綉枕斷魂殘
魄清吟無味
想伊睡起又念遠樓閣橫
枝對倚待歸去
西窓剪燭小閣凝香
淡翠幙饒春睡

滿路花

同柳仲脩在趙屯

西風晴日短
小雨菊花寒
斷雲低古木
暗江天星娥尺
五佳約悞當年
小語憑肩處
猶記西園畫橋斜
月闌干
鳥啼花落春信遣
誰傳尚容清夜夢
小留連青樓何處
寶鏡注嬋娟
應念紅箋事
微暈春山背
牕愁枕孤眠

浣溪沙

烟柳濛濛鵲做巢
青青弱草帶斜橋
鶯聲多在杏花梢
逐伴不知春路遠
見人時著小詞招
阿誰有分伴吹

簫

南歌子

策杖穿花剛登臨
嘯晚風無窮秋色蔽晴空
遙見夕陽江上捲飛蓬
鴈過菰蒲遠山道夢寐通
一林楓葉墮愁紅
歸去暮烟深處聽疎鐘

祝英臺近

寶蟾明朱閣靜新燕近
簾語還記元宵燈火小橋路逢
迎春笳柔微凌波纖穩
悄不顧斗斜三鼓甚無據誰
信一霎春愁鶯聲留不住
柳色苔痕風雨暗花圃細看
羅帶銀鈎綰巾香淚算不枉那時分付

江城子

曉參垂戶宿醒醒坐南亭
對疎星點點螢光偏向竹梢
明望斷長空何處是雲葉亂彩霞橫
西樓依舊抱重城
小銀屏此時情鴉陣翻叢
枯柳兩三聲欹枕欲尋初
夜夢雞唱遠曉蟾傾

小重山

七夕病中

半夜燈殘鼠上檠
小窓風動竹月微明
夢魂偏寄水西亭
琅玕碧花影弄蜻蜓
千里暮雲平南樓催上燭
晚來晴酒闌人散斗西傾
天如水團扇撲流螢

減字木蘭花

詞宗卷十

六

雨簾高捲芳樹陰陰連別館涼氣侵樓蕉葉荷枝各自
秋 前溪夜舞化作驚鴻留不住愁損腰肢一桁香消
舊舞衣

江城子慢

新枝媚斜日花徑霽晚碧泛紅滴近寒食蜂蝶亂點檢
一城春色倦游客門外昏鴉啼夢破春心似遊絲飛遠
碧燕子又語斜簷行雲自沒消息 當時烏絲夜語約
桃花時候同醉瑤瑟甚端的看看是榆角楊花飛擲怎
忘得斜倚紅樓回淚眼天如水沉沉連翠壁想伊不整
啼妝影簾側

百宜嬌

隙月垂篔簹亂葦催織秋晚嫩涼房戶燕拂簾旌鼠窺窻
網寂寂飛螢來去金鋪鎮掩謾記得花時南浦約重陽
萸糝菊英小樓遙夜歌舞 銀燭暗佳期細數簾幙漸
西風半窓秋雨葉底翻紅水面皺碧燈火裁縫砧杵登
堂望極正霧鎖官槐歸路定須相將寶馬鈿車訪吹簫
侶

夢玉人引

上危梯望畫閣迥繡簾垂曲水飄香小園鶯喚春歸舞
袖弓彎正滿城烟草淒迷結伴踏青趁蝴蝶雙飛 賞

心歡計從別後無意到西池自檢羅囊要尋紅葉留詩
懶約無憑據鶯花都不知怕人問強開懷細酌茶麝

傾盃令

隔座藏鈎分曹射覆燭燄漸催三鼓箏按教坊新譜樓
外月生春浦徘徊爭忍忙歸去怕明朝無情風雨珍
花美酒團坐且作樽前笑侶

一落索

蟬帶殘聲移別樹晚涼房戶秋風有意染黃花下幾點
淒涼雨渺渺雙鴻飛去亂雲淡處一山紅葉爲誰愁
供不盡相思句

西江月慢

春風淡淡清晝永落英千尺桃杏散平郊晴蜂來往妙
香飄擲傍畫橋煮酒青帘綠楊風外數聲長笛記去年
紫陌朱門花下舊相識向寶帕裁書憑燕翼望翠閣
烟林似織聞道春衣猶未整過禁烟寒食但記取角枕
題情東窓休悞這些端的更莫待青子綠陰春事寂

趙

企

字循道大觀
中宰績溪

感皇恩

騎馬踏紅塵長安重到人面依然似花好舊歡纔展又
被新愁分了未成雲雨夢巫山曉千里斷腸關山古

道回首高城似天杳滿懷離恨付與落花啼鳥故人何處也青春老

李持正

字季秉政和五年進士歷知德慶南劔潮陽三郡終朝請大夫

明月逐人來

上元

星河明澹春來淡淺紅蓮正滿城開遍禁街行樂暗塵香拂面皓月隨人近遠 天半鰲山光動鳳樓西觀東風靜珠簾不捲玉輦待歸雲外聞絃管認得宮花影轉
蘇子瞻云好箇皓月隨人近遠

王

采

字輔道一云字道輔韶子宣和中官侍郎

玉樓春

秋閨思入江南遠簾幙低垂閑不捲玉珂聲斷曉屏空好夢驚回還起嬾 風輕只覺香烟短陰重不知天色晚隔窻人語退朝歸旋整宿妝勻睡眠

蝶戀花

梨花

縷雪成花檀作藥愛伴秋千搖曳東風裏翠袖年年寒食淚為伊牽惹愁無際 幽艷偏宜春雨細紅粉闌干有箇人相似鈿合金釵誰與寄丹青傳得淒涼意

韓

駒

字子蒼仙井監人政和初進士歷遷中書舍人兼權直學士院贈中奉大夫有陵陽集

昭君怨

雪

昨日樵村漁浦今日瓊川銀渚山色捲簾看老峯巒

錦帳美人貪睡不覺天孫剪水驚問是楊花是蘆花

徐積

字仲車楚州山陽人中進士第除揚州司戶
叅軍楚州教授改和州防禦推官徽宗初立
改宣德郎卒贈諡節孝處士有集

漁父樂

水曲山隈四五家夕陽烟火隔蘆花漁唱歌醉眠斜綸
竿篋笠是生涯

何籀

字子初
信安人

宴清都

細草沿階軟遲日薄惠風輕靄微暖春工靳惜桃英尚
小柳芽猶短羅幃繡幙高捲早已是歌慵笑懶凭畫樓

那更天遠山遠水遠人遠 堪怨傅粉疎狂竊香俊雅

無計拘管青絲絆馬紅巾寄羽甚處迷戀無言淚珠零
亂翠袖儘重重漬遍故要得別後思量歸時覩見

蔣子雲

字元龍

好事近

葉暗乳鴉啼風定亂紅猶落蝴蝶不隨春去入薰風池
閣 休歌金縷勸金卮酒病煞如昨簾捲日長人靜任

楊花飄泊

宋齊愈

字退翁宣和間為太學官按
吳曾能改齋漫錄稱諫議

眼兒媚

梅詞應制

霏霏疎影一作雨轉征鴻人語暗香中小橋斜渡曲屏深
院水月濛濛人間不是藏春處一作所玉笛曉霜空江
南處處黃垂密雨綠漲薰風

李

甲

字景元
華亭人

帝臺春

芳草碧色萋萋遍南陌暖絮亂紅也知人春愁無力憶
得盈盈拾翠侶共携賞鳳城寒食到今來海角逢春天
涯倦客愁旋釋還似織淚暗拭又偷滴漫倚遍危欄
儘黃昏也只是暮雲凝碧揀則而今已揀了忘則怎生
便忘得又還問鱗鴻試重尋消息

望雲涯引

秋容江上岸花老蘋洲白露溼蒹葭浦嶼漸增寒色閑
漁唱晚鶯鴈驚飛處映遠磧數點輕帆送天際歸客
鳳臺人散漫回首沉消息素鯉無憑樓上暮雲凝碧時
向西風下認遠笛宋玉悲懷未信金樽消得

八寶妝

門掩黃昏畫堂人寂暮雨乍收殘暑簾卷疎星庭戶悄
隱隱嚴城鐘鼓空街烟暝半開斜月朦朧銀河澄淡風
淒楚還是鳳樓人遠桃源無路惆悵夜久星繁碧雲
望斷玉簫聲在何處念誰伴茜裙翠袖共携手瑤臺歸

去對修竹森森院宇曲屏香暖凝沉炷問對酒當歌情
懷記得劉郎否

過秦樓

賣酒壚邊尋芳原上亂花飛絮悠悠已變稀鶯散便擬
把長繩繫日無由謾道草忘憂也徒將酒解閑愁正江
南春盡行人千里蘋滿汀洲有翠紅徑裏盈盈侶簇
芳茵襖飲時笑時謳當暖風遲景任相將永日爛熳狂
遊誰信盛狂中有離情忽到心頭向尊前擬問雙燕來
時曾過秦樓

夏

倪

字均父蘄州人自府
曹左官祁陽監酒

減字木蘭花

宣和庚子登滄臺作

江涵曉日蕩漾波光搖櫂入笑指浯溪漫叟雄文鎖翠
微休嗟不偶歸到中州何處有獨立風烟湘水浯臺
總接天

沈會宗

字文伯

小重山

花過園林清蔭濃琅玕新脫筍綠成叢語一作雨聲只在
小樓一作池東閑欹枕敵一作直面芰荷風長一作斜日蔽
簾櫳輕塵飛不到畫堂空一樽今夜與誰同人如玉相
對月明中

菩薩蠻

落花迤邐層陰少青梅競弄枝頭小江色雨和烟行人
江那邊好花都過了滿地空芳草落日醉醒間一春
無此寒

驀山溪

想伊不住船在藍橋路別語未甘聽更忍問而今是去
門前楊柳幾日轉西風將行色欲留心忽忽城頭鼓
一番幽會只覺添愁緒邂逅却相逢又還有此時歡否
臨岐把酒莫惜十分斟尊前月月中人明夜知何處
清商怨

城上鴉啼斗轉漸玉壺冰滿月淡寒梅清香來小院
誰遣鸞箋寫怨翻錦字疊疊和愁卷夢破□笳江南烟
樹遠

廖世美

好事近

落日水鎔金天淡暮烟凝碧樓上誰家紅袖倚闌干無
力鴛鴦相對浴紅衣短棹弄長笛驚起一雙飛去聽
波聲拍拍

燭影搖紅

安陸浮雲樓

靄靄春空畫樓森聳凌雲渚紫薇登覽最關情絕妙誇

能賦惆悵相思遲暮記當日朱欄共語塞鴻難問岸柳
何窮別愁紛絮 催促年光舊來流水知何處斷腸何
必更殘陽極目傷平楚晚霽波聲帶雨悄無人舟橫野
渡數峯江上芳草天涯參差烟樹

林少瞻

眼兒媚 曉行

霽霞散曉月猶明疎木挂殘星山逕人稀翠蘿溪處啼
鳥兩三聲 霜華重逼雲裘冷心共馬蹄輕十里青山
一溪流水都做許多情

何大圭

字摺之廣德
軍人進士

小重山

綠樹鶯啼春正濃釵頭青杏小綠成叢玉船風動酒鱗
紅歌聲咽相見幾時重 車馬去匆匆路隨芳草遠恨
無窮相思只在夢魂中今宵月偏照小樓東
臨邛高恥
庵云玉船
句如雲錦月鈎奪造化之巧

沈公述

念奴嬌

杏花過雨漸殘紅零落胭脂顏色流水飄香人漸遠難
託春心脉脉恨別王孫牆陰目斷手把青梅摘金鞍何
處綠楊依舊南陌 消散雲雨須臾多情因甚有輕離

輕拆燕子千般爭解說些子伊家消息厚約淡盟除非
重見見了方端的而今無奈寸腸千恨堆積

魯逸仲

南浦

風悲畫角聽單于三弄落譙門投宿駸駸征騎飛雪滿
孤村酒市漸闌燈火正敲窓亂葉舞紛紛送數聲驚鴈
乍離烟水嘹唳度寒雲好在半隴淡月到如今無處
不銷魂故國梅花歸夢愁損絲羅裙為問暗香閑艷也
相思萬點付啼痕算翠屏應是兩眉餘恨倚黃昏

何 桌

字子縝一云字文縝仙井人政和丙申進士
第一歷官尚書右僕射兼中書侍郎死靖康

之難贈觀文
殿大學士

虞美人

贈妓惠柔

分香帕子揉藍膩欲去殷勤惠重來約在牡丹時只恐
花枝相如故開遲別來看盡閑桃李日日闌干倚催
花無計問東風夢作一雙蝴蝶遶芳叢

陳 瓘

字瑩中延平人甲科建中靖國初為右司
諫嘗移書責曾布及言蔡京蔡卞之姦章疏
十上除名編隸合浦以死靖康中贈諫大
夫紹興中追贈諡忠肅有了齋集詞一卷

滿庭芳

淮葉繽紛江烟濃淡別尊同倒寒暉未逢春信霜露惹
征衣往事元無是處何須待回一作首知非春鶻語從

來勸我長道不如歸 家山何處近江樓
簾棟夕捲朝飛問西江
筍蕨何似鱸肥且署一作華胥舊夢忘言處
千古同時君知我平生心事相契古來希

王安中

字履道曲陽人進士及第宣和中累官翰林學士承旨尚書左丞金人來歸燕授慶遠軍節度使河北河南燕山府路宣撫使加少師郭藥師將叛求罷召還靖康初安置象州紹興初復左中大夫有初寮集詞一卷

玉樓春

秋鴻只向秦箏住終寄青樓書不去手因春夢有携時
眼到花開無著處 泥金小字回文句翠袖紅裙今在
否欲尋巫峽舊時雲問取高唐臺畔路

一落索

塞柳未傳春信霜花侵鬢送君西去指秦關看日近長
安近 玉帳同時英俊合離無定路逢新鴈北飛來寄

一字燕山問

清平樂

和晁侔

花時微雨未減春分數占取簾疎花密處把酒聽歌金
縷 斜風輕度濃香閑情正與春長向晚紅燈入坐嘗
新青杏隨觴

洞仙歌

淡庭夜寂但涼蟾如畫鵲起高槐露華透聽曲樓玉管

吹徹伊州金鈿響，軋軋朱扉暗叩。迎人巧笑道好箇
 今宵，怎不相尋，暫携手見淡淨晚妝殘。對月偏宜，多情
 更越饒，纖瘦早促分飛。霎時休便，恰似陽臺夢雲歸後。
 楊 适 字時可，棣州人，舉進士，為尚書比部員外郎。
 南柯子 送淮漕向伯恭
 怨草迷南浦，愁花傍短亭。有情歌酒莫催行。看取無情
 花草也關情。舊日臨岐曲，而今忍淚聽。淮山何在暮
 雲平。待倩春風吹夢過江城。

方 喬 樂至人

生查子 贈紫竹

晨鶯不住啼，故喚愁人起。無力曉妝慵，閑弄荷錢水。
 欲呼女伴來，鬪草花陰裏。嬌極不成狂，更向屏山倚。

李 玉

賀新郎

篆縷消金鼎，醉沉沉、庭陰轉午。畫堂人靜，芳草王孫知
 何處。惟有楊花糝徑，漸玉枕、騰騰春醒。簾外殘紅春已
 透，鎮無聊、帶酒厭厭病。雲鬢亂，未忺整。江南舊事休
 重省。遍天涯、尋消問息，斷鴻難倩。月滿西樓，憑欄久依
 舊。歸期未定，又只恐、餅沉金井。嘶騎不來，銀燭暗，枉教
 人立盡。梧桐影，誰伴我對鸞鏡。黃叔賜云：李君詞雖不
 多，見然風流蘊藉，盡此

篇矣

波子山

宿州獄掾

別銀燈

途次南京憶營妓張温卿

一夜隋河風勁霜混水天如鏡古柳隄長寒烟不起波
上月無流影那堪懶聽疎星外離鴻相應須信情多
是病酒到愁腸還醒數疊羅衾餘香未減甚時枕鴛重
並教伊須更將蘭約見時先定

謝克家

字任伯官參政

憶君王

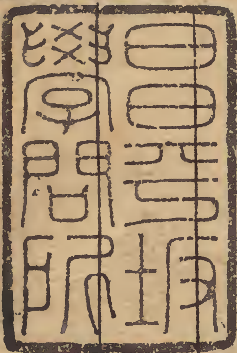
徽宗北行作此

依依宮柳拂宮牆樓殿無人春晝長燕子歸來依舊忙

憶君王月照黃昏人斷腸

避戎夜話云淵聖幸口營不返謝元及作此詞鼠竊云語

意悲涼讀之使人墮淚真憂君憂國之語



詞綜卷十

詞綜卷十

