

1932

年

第

卷

155

第

180

期

故宮週刊

培基



宋 人 岷 山 晴 雪



(一) 前定主顧不再補加以示優待

江月松風集校

勸記(續)

本院藏原鈔本用四庫本、
海寧錢氏刻本同校

題馬遠畫商山四皓圖

以下引顧氏元詩選

已割巴陵橋猶歌商嶺芝避秦
非避漢一出繁安危

題宋徽宗畫狸奴銜魚圖

徽廟宸翰世已無銜魚隨意寫
狸奴鬻與北狩知何處惆悵春
風看畫圖

家家歌 井序

雲間善家以所書極之
細林山中題曰家家爰
來徵詩遂賦長句以寄

雲間善家詩
也又見集佐才詩

包義卦畫龜龍出頤備造書鬼
夜泣俯觀鳥獸迹跡迹依類象
形文字立以迄五代成東封改
易殊體靡有同周官保氏教國
子六書大義開羣蒙太史籀文
古少異小篆從省由秦始倉頡
爰歷博學篇三家著述初傳世
秦儒經籍賦訟城乃常隸書趨
約易古文雖絕漢章行尉律學
童仍課試東閣祭酒太岳孫夙
啓愛業賈氏門憫惻俗圖味所

繪事雜錄(續)

往從陳老蓮西湖畫畫舫為作梅花八幀、粉紅蓼綠、居
其二、紅粉一株、垂古壁、直浸流泉、復蟲而出作濃
花數朵、水中有花影、紅艷浮動、泛泛綠瀾中、一黃
綠小鳥、集旁枯枝、斜窺丹蕊、欲啄更停、若聞水鳴
而却顧者、萼綠一枝斜出、一正面花微側作視下態、
從以上半葉俱覆、下以水仙枝葉、(接第二版)

向博采翰古加討論揭示上下明指事轉注假借形聲意立
一為端亥畢終分別部居不雜則亘千萬古知字原昭若列
星麗躡次中興斯學日陽水入室操戈何肯戾二徐訓釋浩
江河仲也祛妄言不顧 徐鑄金著法妄
辨李開水之誤 吳興張有爾傑出
復古正俗訂舛訛布衣道十錢道任玩世端如郭忠恕三十
六舉僅成篇蟬蛻遺縱不知處席中如帶惡安西跋皮離禹
良可吁漢家去古向未遠成臬印文猶重摹雲間苦嗜古手

校科蟲辨魚魯明窗淨九風日佳臨校一掃千番楮商彝周
鼓真吾師蟻區沈著沙畫錐鸞烟風龍天矯長戈短劍相
交馳書草日積充棟楣保愛何曾壁與珪細林山中一抔土
細覓穢藤重閉之於乎禊帖藏玉匣終致溫箱舉菜面亦恐
虹光夜燭大定有竊開窺筆法家頭草鳴寒蛩又瘞筆同
高風後三千年見白日好事應營馬鬣封

(未完)

元 饒 介 書 (元 法 人 之 一) (小 傳 詳 前)

半在紙外、二花參差仰笑、若明月深竹、湘君對影、微聞嘆息聲、正不知商略何語、旋授余水墨
花法、一瓣作一起伏、用半濃筆、勾如鐵線、急用水墨從線外帶開、逐瓣一筆、故無滯筆、蓋手
捉兩筆也、外旋用水筆
泛泛淡去、襯出白瓣淡
去、故其花若落墨、若
不落墨、有不即不離之
妙、而雪月之光、自出
勾瓣、須用力不作呆圓
、證此甚難也、華光曰
四十年畫梅、近覺瓣稍
圓耳、始知亂抹胡圈、
全是野派、家藏徽宗統
扇圖、粉花綠枝、宛轉
窈映、而不失老鐵之性
、又從項氏見朱篠滿酒
數株夾墨梅一株、旁題
曰墨梅朱竹、予竊模倣
與可跡、亦有渣墨、作
花者但技不甚文、楊補
之未見其梅、但見山水
小幀、花葉勾折、細勁
亦用墨帶、嚴整中有氣
韻、即其梅可知也、大
抵梅花能、而紫卉可遊
刃也、琴廷

虞山人隱伯陳山人唯寅皆
為鄉里好後共飲問及仙遊
予欲兩賦由未果言兒去孫
已時是酒醒道初以若
二笑初立此凡四也十日介孫
初除校猶蓄神襟開頂葫蘆
不置扉人物已隱垣外見真形
漸向市中微盃成白鶴冲霄去
初化雙龍破浪內自此更多處
後思錄毛鏡鏡欲成衣

獨坐披胡床臨水不獨坐
清露眉蕭蕭風水成音樂澹星
河起鷺鷥逐羅欲垂吳鶴去
與才但使口重馳火龍傲意茶
不析於桑一氣炊

吸天河是河道士圓
推夫對酒看月也去為好
凭風喜奈欲何送君直色
橋面去還比在楊葉不

不析於桑一氣炊

牧齋有學集題跋
題李長蘅畫扇冊、曰長
蘅晚年、遊跡多在西湖
、鄭孟陽開子將每設長
案、列繖素、攤卷拭扇
、以須其至、長蘅笑曰
、此設三覆、以誘我矣
、揮毫撥墨、欣然樂為
之畫、故兩家所得最富
、扇紙累百計不止、余

、扇紙累百計不止、余

垂 虹 暮 色 (明 沈 周 三 吳 集 景 冊 之 四) (小 傳 詳 前)

平生愛惜朋友、檀園松圓楮墨、歲奔僅以十數計、絳雲之災肯燬于火、而鄒聞遠逝後、饒行狼籍
、儻奴竊取、以供博奕、不知其為主人之頭目腦髓、可歎也、



跋顧與治藏大痴畫
卷曰、大癡富春山
圖、已為焦尾琴燒
竹笛矣、浮嵐煖翠
、往在毘陵唐氏得
見之、如拱壁、今
隨落銅山錢埽中、
聞妃遠嫁呼韓、欲
省識春風一面、安
可復得、此卷為與
治家藏、清齋韻士
、焚香矜賞、天寒
翠袖、日暮修竹、
如此相守、亦復何
恨、一峯老人、在
車箱谷前、亦當披
雲一笑、廡斯卷之
遭也、

題鄭千里畫冊曰、
丁南羽鄭千里皆與
余善、而箇中無一
繡片素、今王君藏
千里小景百幅、裝
襪標置、卷帙精好
、A之好事、與不
好事相去若此、然
君既善收藏、又樂
與人賞鑒、晴窗果
几、焚香展玩、百
幅中雲房烟海、時
時與余共之、則余
家畫筒、故在金陵
、(接第三版)

二 之 像 佛 殿 華 英



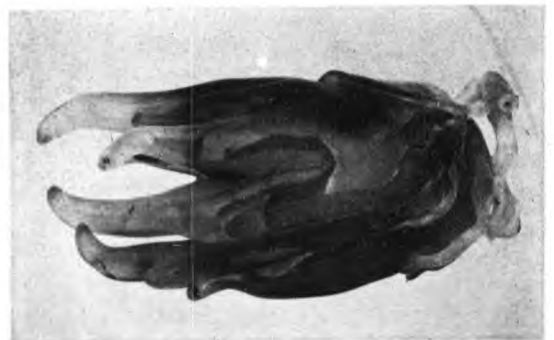
清 蔣 溥 摹 文 徵 明 玉 蘭 花



文徵明畫玉蘭花以八仙人自畫堂在吳興
林本筆畫得神而春先滿在畫樹已開其
我初初畫便覺別樣生矣矣時笑對花不
能語也

蔣溥、字質甫、號栢軒、廷錫子、雍正庚戌傳臚、由詞林仕至大學士、花草得其家傳、隨意布置多生趣、康熙戊子生、乾隆辛巳卒、年五十有四、諡文恪、入祀賢良祠、

手 佛 璫 瑪



安知非金厨之寄、而徒以虛弄為有無也、君寶愛此册、屬余題其端、余觀古人書畫、不輕加題識、題識煩蕪、如好肌膚多生疥癩、非書畫之福也、桓玄憎客、以寒具手執畫、好事家以為美談、余之信手批抹者、其點汗卷軸尤甚寒具之油、而人顧以為好者、何也、聊書此以發君一笑、(未完)

烟雲寶笈成扇目錄(續)

景洲

張若嵩原跋

乾隆八年癸亥、夏五月皇上駐蹕圓明園、維時雨暘應候、二麥豐登、秋稼盈疇、民氣和樂、聖心愉暢、萬幾之暇、寄情翰墨、偶出內府所藏書畫扇三百柄、命臣按其時代之遠近而排敘之、入於烟雲寶笈二函中、元明以來諸名家之墨妙、膾炙人口者、約備於此、畫則氣韻天成、六法皆具、書則工蘊並運、五合交臻、臣等細不遺、雖寓意於物而動揚仁風、俾寰宇之廣、扇以太和、此即古帝王銘盤書誦之遺意矣、嘗攷唐之褚遂良、宋之米友仁、皆奉勅排定內府書畫、二臣遭際、千載一時、臣以愚鈍、侍直內廷、

欣承寵命、獲觀珍蹟、并撰跋語暨名簡末、以視前代所稱、逾有榮幸、臣張若嵩、拜手敬識、

(完)

壽	延	楊	秋	下	楊
紐	鼻	紐	鼻	紐	鼻
得	忘	楊	君	虞	楊
紐	鼻	紐	鼻	紐	鼻

(殿和延) 十三之額匾宮故



(殿洪延) 一十三之額匾宮故



〔尾〕簷前鵲噪非爲吉、勿望心下多憂悻、大丈夫只憑心兒裏、烏鵲之聲何足奇、(全下)

敦 嬰 蟠 周



孤本名劇

鼎峙春秋 (續)

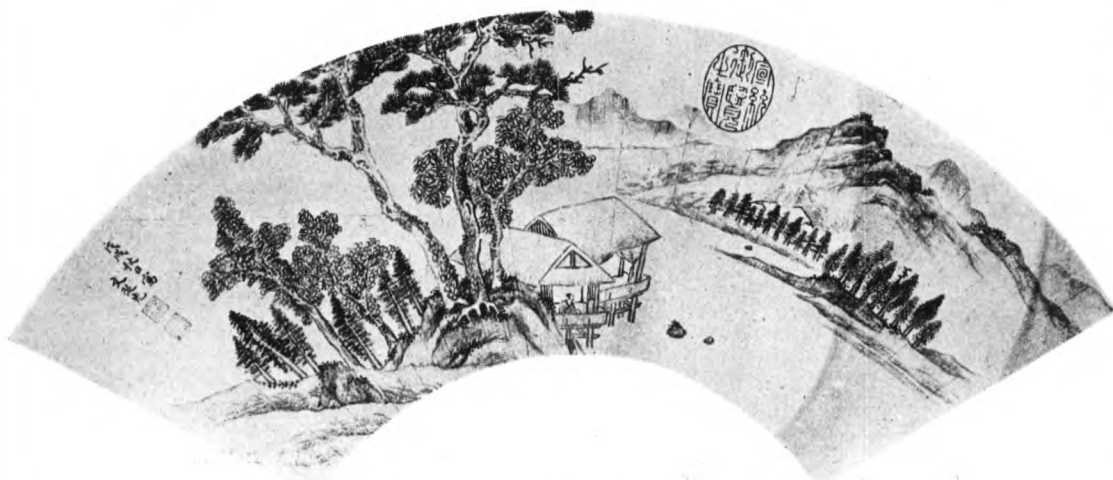
第六十五齣 馬騰

朝觀 (續)

〔耍孩兒〕 我孩兒不必多
榮繁、我去施行會見機、
你須保守西涼地、常操兵
將護安危、禮賢下士休強
暴、息事令人莫亂爲、纔
顯得英雄輩、隘持海宇、
賞罰無虧、(馬超唱)
〔三煞〕 朝廷勅旨宣、今
朝話別離、爲人豈可無忠
義、致書合把昇平賀、陟
帖常愁定省遠、凡百事、
須留意、風霜保重、早晚
扶持、(馬岱白) 哥哥、但請
放心、叔父此去、料朝中
無人敢欺誘也、(馬超白) 請
爹爹後堂歇息、明日起行
、(馬騰全唱)

(詳末傳小)

扇 水 山 先 從 文 明



第六十六齣 刺血寫詔

(扮梁宮女引董妃上唱)

〔風入松〕 驚臺風閣捲春風、寶鼎中鴉舌香濃、後庭獨冠三千寵、並不是襄王人夢、(合) 荷君王

位號褒封、列椒房掌六宮、

(半科白) 身居綉閣近蒼穹、翠

繞珠圍錦繡叢、試看玉樹連

金屋、寵冠三千掌後宮、妾

身董貴妃是也、蒙聖恩寵冠

後宮、父母俱亡、只有親兄

董承、官拜國舅、報國盡忠

、昨日聖上出獵未回、宮女

們、駕到疾忙來報、(宮女應

科全下太監引獻帝上唱)

〔又一體〕 出遊郊外轉回宮

、恨好雄欺罔難容、(白) 只

因許田射鹿、曹操身背寡人

、竟受萬歲三聲、分明欺君

甚矣、(唱) 不思叨受皇恩寵

、待學取欺君強橫、(合) 不

由人忿氣填胸、變直擊怒沖

、(太監白) 駕到、(董妃等上接科

獻帝白) 貴妃平身、(內起) 科

獻帝換衣科白) 迴避、(宮女內侍

應下獻帝作科) 董妃白) 萬歲遊獵

回來、爲何愀然不樂、(獻帝

唱)

〔又一體〕 時乖運塞吉成凶

、我與你早晚問性命誰保其

終、(董妃白) 萬歲、富有四海

、貴爲天子、何說此話、(

獻帝白) 朕雖爲天子、富有

四海、所遇境界不同、境界

不同、(唱) 纔誅君側奸臣董

、又遇着李郭雙兇、(董妃白)

李催郭汜今已誅了、說他怎

的、(獻帝白) 妃子、你身居宮

內、那知外事、(漢白) 如今

曹操掌百萬之貔貅、出入宮

庭、尤勝董卓之權、(合) 他

威權勢醜禍將萌、挾天子令

羣雄、(董妃白) 妾聞曹操雖奸

、尚無欺君之跡、(獻帝唱)

(未完)