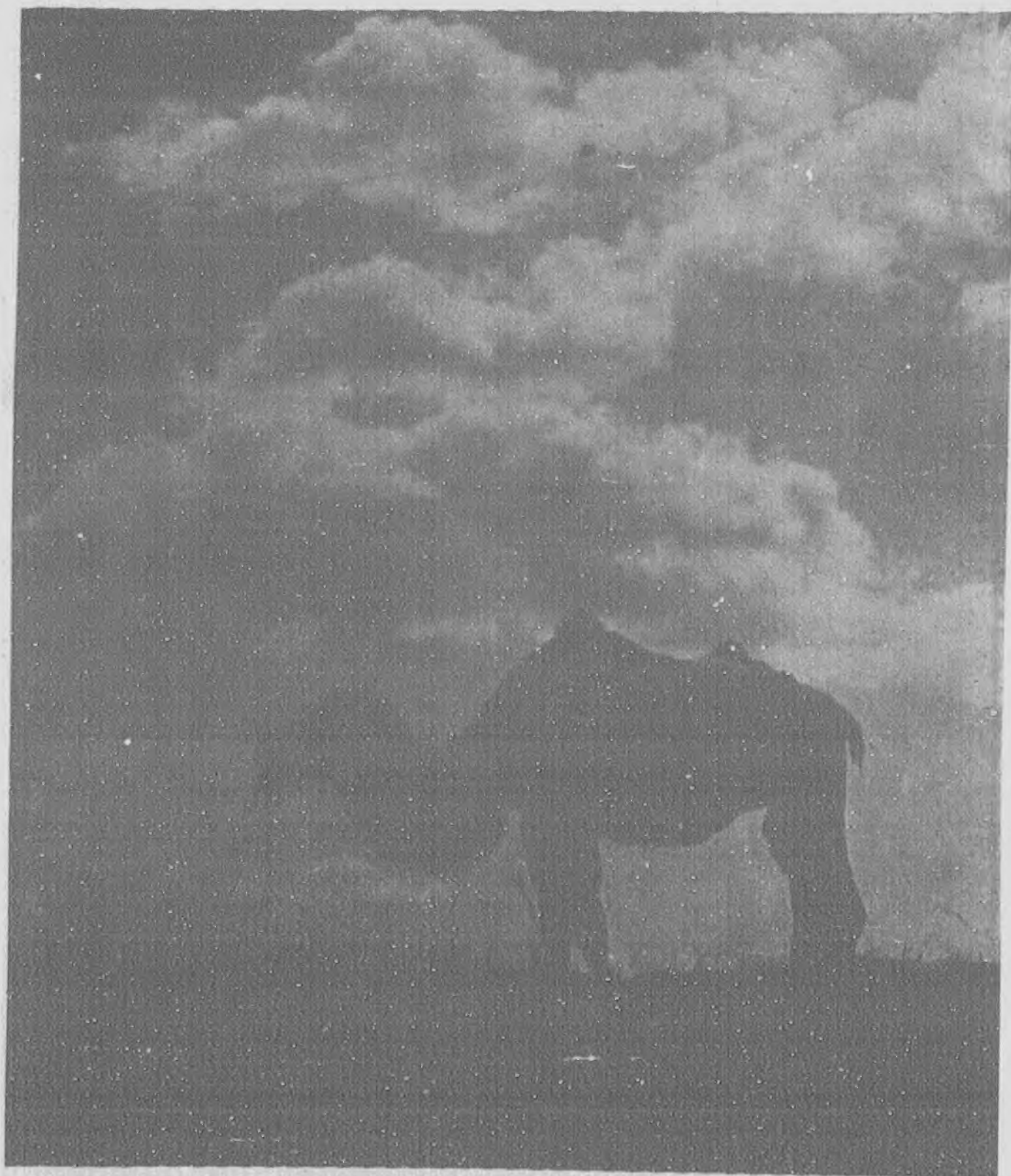


新亞木率英

馮汝珩
園

大 漢 明 駝



中華郵政特准掛號認爲新聞紙類二十一年十二月十三日領有內政部警字第一三四六號登記證

第 六 十 七 期

中華民國二十四年七月出版

泉 印

中法儲蓄會

普通儲蓄部

添辦

| | | |
|----------------------------------|------------------------------|------------------------------|
| 九年 儲金 | 創業 儲金 | 九年 兩益 儲金 |
| 凡一次存入洋一千六百元 附贈鼓勵品有五百元之借款為營運之資 | 凡月存洋六元六角 外同時可得五百元之借款為營運之資 | 凡月存洋十五元 附贈鼓勵品有五百元之借款為營運之資 |
| 九年期滿取回本息洋四千二百元 | 五年期滿除取回本息洋五百元 | 九年期滿取回本息洋二千五百元 |

營業時間：上午九時至下午四時

會址：東交民巷西口路北
西單大街一五三號
備有詳章
函索即寄

本發行所代售寶觚樓藏古刻精拓本

漢畫像殘石二元 晉鄭舒夫人誌殘石二元 魏元悰墓誌四元
魏元恩誌連蓋三元 隋段濟墓誌連蓋三元 隋劉相墓誌連蓋二元
唐李休墓誌一元五角 唐陸岷妻王氏墓誌連蓋二元 唐盧君夫人崔焜墓誌一元五角 唐郎餘令妻李道真墓誌一元

成都茹古書局廣告

本局開設四川成都學道街刊印書籍採辦中外圖書文具藝林月刊古刻拓本等件如蒙光顧格外克己

中國畫學研究會通告

本會辦公地址原租用中南海流水音自上年五月發生門禁本會會員衆多及各界人士往來不便現已移在前外虎坊橋越中先賢祠特此佈聞

藝林月刊廣告

本月刊係中國畫學研究會所主辦目的純在倡導美術所集材料以具有美術價值為限選擇精審考訂詳明絕不濫竽充數亦不隨俗徇知旬刊出版二年風行海內外當為有識者所共鑒改為月刊係應各界之求便於檢藏起見是以定價從廉每期一角八分訂閱全年者九折二年者八折平外每期郵費一分國外照郵章計算補購前刊並無折扣郵票代價九扣核收

凡有以今古人著作及書畫美術品風景古蹟等照片送交本刊登載者至所歡迎但與本刊目的相符無不盡量採登惟遲早地位不能一定蓋此種定刊與其他不同支配頗費心力也照片或成部著作登畢仍將原件奉還決不污損如須索酬先函聲明以酌送本刊為限

購存藝林旬刊如送合訂無論一二三集每集收工本洋五角

玉井山館筆記續

上元許宗衡

似、故余於所藏和尚枯木竹石畫

上元人。工畫菊、名甚盛、後畫山水、磅礴堅蒼、久之尤渾逸、

年不六十死、與余交十年中、得其畫幾二十幅、兵後散失、僅留

紅橋話別圖扇面一事、迄今觀之、取形用勢、寫生揣意、運情摹

景、顯露

隱含、人

不見其畫

之成、畫

不違其心

之用、洵

如苦瓜和

尚所云、

致可珍也

、山東

糧儲道宋

公思仁、

字藹若、

長洲人、

嘉慶間、

以政績聞

於時、歲丁卯十二月十八日卒於家、方病、仿謝石測字之術以自

卜、座客因公善畫蘭、遂舉蘭字、公曰蘭字古文作蘭、門字有二

月之形、今適當十二月、吾病殆不起、蘭字中從東、而俗書常從

東、東者十八日也、此月十八日、其吾長逝之期乎、已而果然、

今以此術乞食者衆矣、能如謝石者百不一見、蓋以機觸者仍以理

論也、余讀獨學廬稿中、有公墓誌載此事、因記之、宋石守道

所謂徂徠先生也、其言曰、學者學爲仁義也、仁急於利物、義果

元吳大素字秀草、號沁齋、會稽人、善花鳥、有梅譜行世、此幅紙本、長四尺、詩堂有明陸紹李鶴鳴題、

元 吳 大 素 水 仙 吐 綬



此十升青... 仙吐綬... 嘉慶丁丑... 外王父孫松...

於有爲、此十字殊不易、少有近名之心、則仁或偏愛、義亦債

事、蓋二者必交相濟也、「舊游日記」余方七齡居金陵、年二

十四移家揚州、然歲必還金陵、金陵猶故鄉也、山水釣遊、迄

於今不忘、咸豐癸丑、粵寇東下、金陵陷、越同治甲子始復其

城、余官京師不能歸、鄉人來者昔所登覽遊宴之區、問無復存

、其與共登覽借遊宴者、又死亡盡矣、國家用兵十餘年、僅乃

削平、休養生

息、與民更始

、天時人事、

默相感應、用

以復前之豐美

、類非一朝夕

之故、而余昔

所歷、則邈焉

必不可再、夫

事之不可再者

、皆不可忘者

也、爰於暇日

追誌其概、命

曰舊遊日記、

其不繫乎遊而

因以及者、則

連類書之、同治戊辰二月海秋自序、嘉慶丁丑、外王父孫松

溪先生、官淮南批驗大使、因僦屋金陵城北蓮花橋、余母孫太

恭人挈余居之、時年七歲、是爲居金陵之始、是年九月、由大

使君真州官廨至金陵、方依太恭人讀書不出門、明年戊寅、

余年八歲、太恭人授讀春秋左氏、仍不出門、五月太恭人挈乘

小舟、由蓮花橋南行、至秦淮、又西出西水關、遊莫愁湖、湖

干華嚴庵、有徐中山王勝基樓、樓祀王象、下爲水閣、未完

能拾針芥、食物飲水、皆以鼻卷入口、一身之力、皆在子鼻、口內有食齒、兩吻出兩牙夾鼻、雄者長六七尺、便得其法矣、故寫百牛圖、形狀變異、百不重出、豈竊知淺學

雄者幾尺餘、番人畜之、出入乘騎負重、蓋象為天地間一大笨之物、形體擁腫、面目醜陋、四足如柱、無指而有爪甲、行則先移左足、于畫無甚作法、但有時興到、欲寫西域進貢及匈奴遊獵圖、則象亦不可少、姑錄之以備參考、牛有數種、有黃牛水牛烏牛、南方多水牛、北方多黃牛烏牛、黃烏二種卑小、角短頸扁、下領無肉、軟皮下垂如旗、水牛色青蒼、大腹銳頭、角長彎曲若擔子、力能與虎鬪、牛之杜曰牯、牝曰特、南曰犍、北曰犍、純色曰犧、黑曰偷、白曰犍、赤曰特、駁曰犍、無角曰犍、造化權輿云、乾陽為馬、坤陰為牛、故馬蹄圓、牛蹄圻、馬病則臥、陰勝也、牛病則立、陽勝也、馬起先前足、臥先後足、從陽也、牛起先後足、臥先前足、從陰也、畫牛必須明此、然後五色相間、行立起臥、大小側正、不失其性、

清 任 薰 校 碑 圖



此為潘鄭齊藏漢韓紡造孔廟禮器碑、裝冊之前頁也、有吳大澂題字、阜長斯作、備極精奇、惟畧歎太低、若坡陀稍高分許、歎題錄邊、則佳矣、

、水牛用粗筆勾起、再用破筆擦毛、然後加染青蒼水墨、馬多形色、純白為正、青黃赤黑、與乎花驄、綠驥、紫鹿、蒼龍、種色不一、以意圖之、凡馬高六尺、其七尺以上為騉、八尺以上為龍、至三羸五羸、不可不辨、大頭小頭、一羸也、弱脊大腹、二羸也、小頭大蹄、三羸也、大頭緩耳、一羸也、長頸不折、二羸也、短上長下、三羸也、大倍短脊、四羸也、淺髓薄脾、五羸也、額毛如縷、鬃毛可鬢、難目筒耳、立則尾垂、行則尾擺、走則尾直、畫牛宜肥、畫馬宜瘦、明乎此而參觀前論起臥、則畫馬之形、不外是矣、用筆宜勾勒、後用色染出凹凸、濃墨點睛、加刺鬃尾、鹿為斑龍、馬身羊尾、頭側而長、脚高爪小、有角兩歧或三歧者、夏至則解、大者如小馬、黃質白斑、故俗稱馬鹿、牝無角而小、毛色黃白駁雜而無斑、凡鹿食則相呼、行則同旅、居則環角外向、以防侵害、未完

芳堅館題跋續
雪臨王、不甚似者，渾穆之氣少耳、非謹者除障礙、松雪臨逸少書、其圓暢處備得之、而出筆稍怯、遂覺姿顏多而骨力少、固須遜米老一籌、

「鬱岡齋帖」季直表果鍾書否、不可知、然方之戎路爲差可信、元常二帖、刻摹皆精、近得來禽十七帖、過吳王二刻遠甚、惜傳世少耳、以來禽所刻校之此帖、摹手尙似微嫩、無蒼勁之趣、

未可爲外人道也、

募內景

經精絕、

鴻堂不足

言、近孔

氏畢氏亦

莫能逮、

柔開蕭

散得意處

、乃不在

字裏行間

、香光

明 徐 渭 蕉 石 牡 丹



真、皆勒司議此帖、抵此遠遜、萬歲通天帖、惟字泰所刻獨精、勝文氏刻、王字泰鑒賞、自不及香光之審、然摹勒皆用國工、卻不至如鴻堂之草草、王季野精於別書、以絕交書萬歲通天帖觀之、出文黃上、

「快雪堂帖」石菴相國以此爲思陵摹本、右帖出自萬歲通天最真、敬和二帖、圓暢蕭遠、右軍云、弟書遂不減吾、蓋非虛語、世將二表元常正傳、千載下可想元常彷彿者、獨此數行、戎路季直、恐不可信、此數行當熟觀、求魏晉轉關處、右軍行草數經傳摹、已無從追其落筆意象、然懶伽之香、滿十方界、畢竟有佛語在、此書境界太近、不惟非右軍非中令、並非唐人、不但貞觀六年中

得法於玉潤帖、此祕可參、此書謂爲李懷琳書、覈已、顧何以有天監三年進入款也、此卷真蹟歸於成邸、齋名詒晉以此、此書果出中令否、不可知、書自佳耳、清娛慕志、可與神龍閣亭參觀、顏魯國論坐祭姪二稿、皆曾見宋拓、惟祭伯未見善本、此粗存髮髯耳、以論坐季明二草、衡之似失真、要自清迥、此書佳甚、然何必託之內史、作唐賢帖觀可也、唐賢書氣味自殊、以去山陰近也、唐賢月儀帖、清暢獨絕、月儀帖、即不出索征西、然亦唐人能事、徐鼎臣所不能到、玉煙堂勃海藏

書令、是何官職、失之不考也、石菴相國、定此爲柳臨、然實爲古今小楷第一、此十三行欲取清虛、轉成纖靡、當是買了顏子、董跋亦僞、葵邱屢鼎也、標題卻真、率更書須觀其於朕處、二告余皆臨寫百過、妄有蘧言、恐皆宋思陵臨本也、朱巨川二告皆唐人佳書、然不必顏魯國徐季海也、顏行書高處、在天真爛漫、不受逸敬束縛而自能闢合孫吳、學顏書者、亦須於象外領取、此帖恐未是素師書、以其色相未忘、高閑書行住坐臥、不失戒律、未完

華山南峰道上望西峯 翼雲



景德鎮陶業紀事續

湖南平江向焯撰

（亦名賞花器）此二器，有精亦有麤，今之日常所用，如餐具茶盃，皆屬此器之中品，花式樸拙，價值頗廉，全國需要，銷售最多，此鎮瓷之中堅也。（五）飯器（亦名可器）此器乃瓷中之最麤下者，厚實其質，拙略其工，統呼飯貨，人以渣冒等字目之，銷行最廣者也，以上所陳等級之分，不過舉其大概言之耳，至於品式之殊，亦可約略及之，瓷器分為兩大類，曰瓶壺尊，曰杯盞盆碟，此其大較也，若求充類至盡，涉其數，舉其名，則有不可勝紀者，舉其犖犖大者言之，則瓶尊之中，口小腹大者謂之瓶，口腹相若者謂之尊，口大腹小，亭亭玉立者謂之花觚，口大而腹膨脹者，則謂之壺或缶，有仿周秦之尊彝，有效漢唐之銅器，則各以其原名名之，據賞鑒家之所分別，則有以象形得名者，曰羅術尊，曰石榴尊，曰牛頭尊，曰荷包，曰油鍾，曰膽瓶，

曰魚尾，曰琵琶尊，此則以所象之形而名之也，又有其形各異者，曰如意尊，曰硬棒鍾，曰美人肩，曰玉壺春，曰醉醜，曰觀音尊，此則以侈彛異式，而各字以特別之名稱也，又畫百鹿者，而名之曰百鹿尊，畫紅蝠者，而名之曰洪福齊天，此則取其吉祥之意也，至於鎮陶工人，則於瓶之高矮，多以岌數呼之，（岌讀若件，每一工部尺為一百岌）例如若干尺之瓶，則以幾百岌呼之，又如繪某花則如某花之瓶，染何色則呼某色之器，亦其通稱也，茶壺一類，則有琵琶太白橋梁等壺之稱云，圓器之中，則有盤盞盤碟，盤盞之中，有鍋式，法式，撇式，漢式，有正德式，羅漢式，蓮子式等名目，鍋式者，其形如鍋，法式者，口微撇寬折而直下，撇式者，言其淺也，羅漢式如鍋而略深，正德式如羅漢式而外

蜀出漢畫專



晉書先主鑿也

漢州新出土，楊枝高君助得拓寄，形神活躍，工奪天巧，

轉其邊，蓮子式如鍋而下銳，以外又有銅鑲式，馬鈴式，石榴式等名，胥取象形之意也，盤碟之中，亦有法式，鍋式，折邊式，凸底式等名目，此圓器中之大略情形也，至於鑿古家之所分，則以高二寸口徑寸半，未完

修撰愛而乞之、盧不與、一日乘盧外出、入其書舍、攫
去、盧歸知之、追至其室、仍奪還、未半月、修撰暴亡
齋、盧往奠畢、袖中出此碑、哭曰、早知君將永訣、我當
齋、時何
書謝苦如
畫誠許客
記信耶、
續齋今耿

古

畫

山

水



絹本無款、境界靈奇、筆致生動、明以前名手製也、

耿於心、特來
補過、取帖向
靈前焚之、頗
有延陵挂劍之
風、見熙朝新
語、余有吳
仲圭紙本山水
、高四尺五寸
、廣一尺二寸
、溪山橋屋、
雜樹繁陰、下
有小艇坐一人
於鷓首、作白
眼望天狀、筆
端豪邁、墨汁
淋漓、真得巨
師三昧、題句
云、獨坐船頭秋瑟瑟、鬢毛似葉晚風前、借詩直要三百首、又見
落霞開遠天、至正辛卯七月二十有八日梅道人戲墨、又有蘆汀漁
舟立軸絹本、高四尺、廣一尺八寸、平林遠黛、樹石茅亭、筆墨
蒼秀、無市朝塵埃氣、大得董北苑法、且絹色完善、毫無剝損、

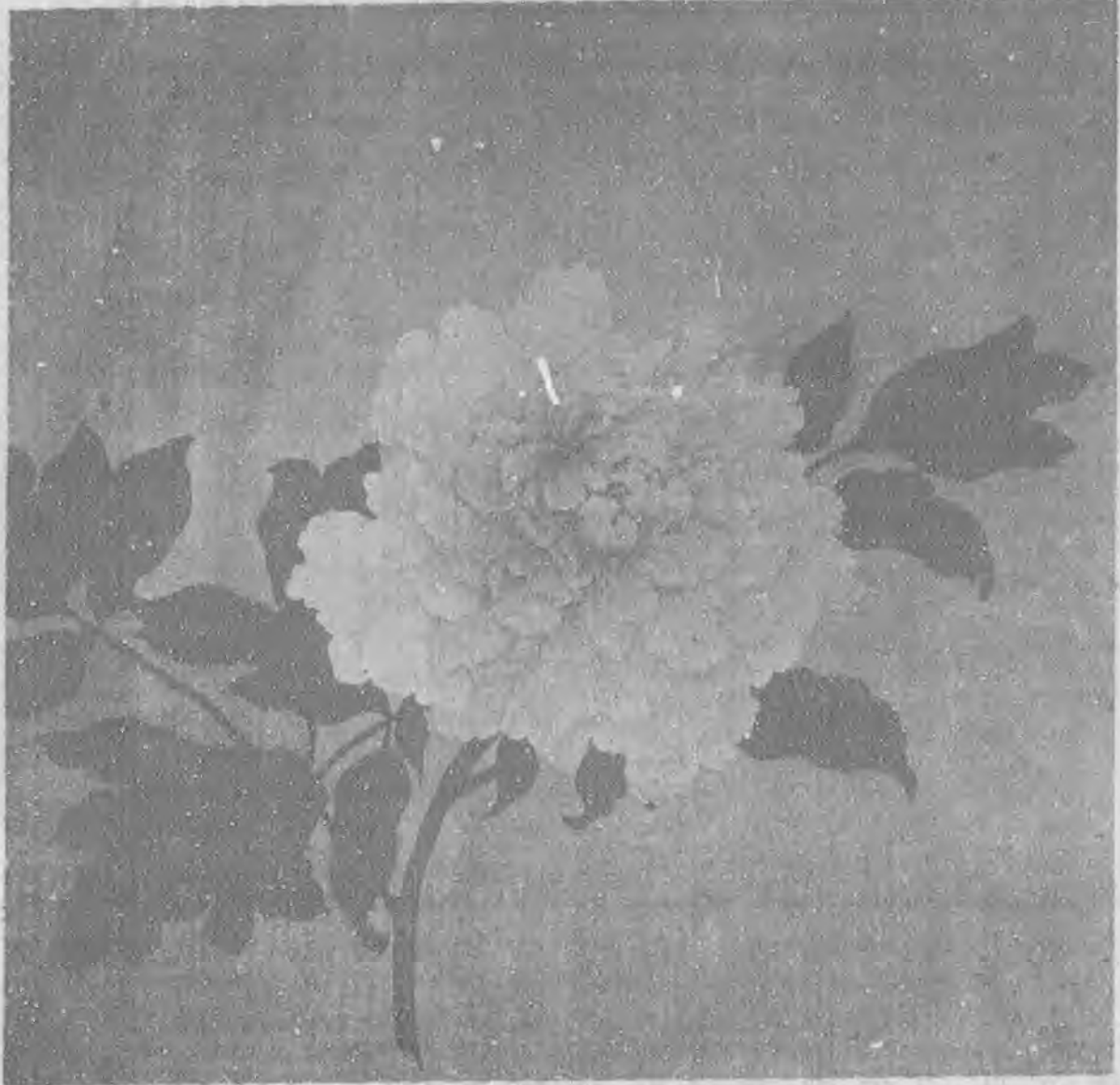
每當風日清和、懸之壁間、與二三良友、談詩讀畫、頗得心曠
神怡之趣、世傳道人將歿、命刻短碣置塚上、曰梅花和尚之塔
、人怪之、曰久當自驗、後楊髡發江南諸墓、見碣所署、疑為
緇流、竟免、墓在嘉善縣治東花園街、亦
名梅花里、正德中、縣丞倪瓚作亭覆之、
萬曆中、建梅花卷、縣志附載於此、國
初遺老志堅節高、固不乏人、然能蕭然物
外、自得天機、莫如太原傅徵君青主先生
也、先生名山、一字公之佗、母夢老比丘
而生、生復不啼、一髻僧至門云、既來何
不啼、乃啼、六歲食黃精、不樂食穀、強
之乃復食、讀十三經諸子史、如宿通者、
崇禎中、袁臨侯繼成督學山西、為巡按御
史張孫振誣劾被逮、先生囊橐左右、伏闕
上書白其冤、馬忠肅世奇作義士傳、比之
裴瑜魏劭、亂後夢天帝賜以黃冠衲衣、遂
為道士裝、醫術入神、不可強致、先生性
愛花、病家欲延其視疾、先移病人於園中
、另設名花、邀先生往觀、見病者在床呻
吟、先生怪而問之、曰此異鄉人也、偶寄
跡於此、貧不能延醫、故聽其僵臥耳、先
生欣然為之診視、病立愈、即有司以醫見
則見、不然不見也、康熙己未徵聘至京、
以老病辭、與范楊杜越君異、俱授中書舍
人歸、先生工諸體書、及金石篆刻、畫入

逸品、余家有先生狂草十幀、每幀書七絕一首、高約五尺、廣
一尺六寸、綾本、蓋先生讀李衛公傳、並平日雜詠舊作也、余
閱先生書多矣、未有如此十幀之筆勢雄健高古絕倫者、倘令諸
書家、董香光米紫來張璠圖王鏊輩見之、
未完

○二十一都懷古詩
 ○儒州柳得恭惠風續
 ○可憐探殿金山寺、亡國何關絕影馳
 ○疽背翁、三國史、甄萱有子十餘人、
 ○第四子金剛、身長而多智、萱愛之、

欲傳位、其兄神劍、幽萱於金山佛宇
 殺金剛、自稱大王、萱與季男能父
 女衰福、嬖妾姑比等、逃奔高麗、高
 麗太祖、待以厚禮、尊為尚父、萱發
 疽卒於黃山佛舍、續紛紅葉、鄭圃
 隱夢周、全州萬景樓詩、青山隱約扶
 餘國、紅葉續紛百濟城、絕影馳、
 高麗史、甄萱獻絕影鳥驢馬于太祖、
 後聞讖云、絕影名馬至百濟亡、乃悔
 之、使人請還、太祖笑而許之、
 秦封「通鑑唐天祐初、高麗石窟寺眇
 僧躬父、聚衆據開州稱王、號秦封國
 後梁貞明中、遣佐良尉金立奇入貢
 于吳、三國史、弓裔、新羅人、考憲
 安王、或云景文王之子、祝髮為僧、
 號善宗、軒輊有膽氣、羅季羣盜蜂起
 善宗投北原賊梁吉軍中、吉委任分
 兵使東略地、遂擊破猪足牲川夫若金
 城鐵原等城、天復元年稱王、國號摩
 震、年號武泰、移青州人戶一千、入
 鐵圓城為京、改武泰為聖冊元年、分
 定浪西十三鎮、朱梁乾化元年、改聖
 冊為水德萬歲、改國號為秦封、自稱
 彌勒佛、頭戴金幘、身被方袍、以長子為青光菩薩、季子為神光
 菩薩、出則騎白馬、以綵飾其鬚尾、使童男女奉幡蓋、香火前導
 又命比邱二百餘人梵唄隨後、輿地勝覽、楓川原弓裔所都、在

鐵原府北二十里、宮殿遺址宛然、「鳥鵲飛邊認故宮、淒涼霜
 葉黑金東、設弧猶記端陽節、未作雞林老薛公」鳥鵲、鄭松江
 澈關東別曲、弓王故闕、鳥鵲啾啾、千古興亡、知不知不、
 黑金東、高麗史、唐商客
 王昌瑾、忽於市中見一人
 狀貌瓌偉、鬚髮皓白、左
 手持三碗、右手擎一古鏡
 、方一尺許、謂昌瑾曰、
 能買我鏡乎、昌瑾以二斗
 米買之、鏡主將米沿路散
 與乞兒而去、疾如旋風、
 昌瑾懸其鏡於市壁、日光
 斜映、隱隱有細字可讀、
 其文曰、三水中、四維下
 上帝降子於辰馬、先操
 雞、後搏鳴、此謂運滿一
 三甲、暗登天、明理地、
 遇子年中興大事、混蹤跡
 、沌姓名、混沌誰知慎與
 聖、振法雷、揮神電、於
 巳年中二龍見、一則藏身
 青木中、一則現影黑金東
 、智者見、愚者盲、與雲
 注雨與人征、或見盛、或
 視衰、盛衰為滅惡塵滓、
 此一龍子三四遞、代相承



此名瑞島仙姿、大朵淺牙色、南涉詩曰、溫抹春雲淡抹霞、雕欄
 應駐七香車、霓衣坐對幾元靜、條脫分携翠綠華、玉戶青禽窺錦
 綺、雪山紅象浴蕉花、不須漸史通家客、咫尺丹梯路未賒、

、又命比邱二百餘人梵唄隨後、輿地勝覽、楓川原弓裔所都、在
 文、及見之謂非常、獻于裔、裔命昌瑾物色求其人、未完

李 小 泉 墨 筆 山 水



繁年要錄、紹興十七年二月注、引李燾撰晁公武墓誌云、階成

岷鳳四州、併屬利路為經略使者當更名、有旨令安撫司做雄州安撫司例措置、申樞密院、一府愕眙、莫知其原、公時在都轉運司、乃從旁為言、此景德三年故事、願與今事不類、宣撫司即用公言、奏析利州路為東西、俾先為經略使者分領之、由此益重公、而幕下士皆忌、其後

涪州石魚文字所見錄續
歸安姚觀元海昌錢保塘同撰

其仕履行事、略為詮次之字子止、(書錄解題)五世祖迥、高祖宗懋、父冲之、(喻汝礪序

、其父具茨集云、叔用以文莊為曾大父、以文元為高祖、叔用為冲之字、迥諡文元、宗懋諡文莊、見史傳)靖康末、避亂入蜀、紹興中、舉進士第、(嘉慶四川通志、引舊通志)為四川轉運使屬官、(繁年要錄、紹興十年閏六月癸酉朔、四川轉運副使井度、始受命、十一年四月己巳朔、右中散大夫井度直秘閣、十二年

宣撫使緣他故重貶、議者或咎公憾彼不相知有所報復、蓋非也、公武冲之子、此時為總領四川宣撫司錢糧所主管文字、按分利路為東西、此紹興十四年九月事、所稱宣撫使指鄭剛中、是時為四川宣撫副使也、十五年十一月、趙不棄行太府少尹卿、充四川宣撫司總領官、十七年二月、符行中代之、是此數年間、公武為不棄屬官也)十七年以左朝奉郎通判潼川府、七月甲戌知恭州、(見繁年要錄、其知恭州趙不棄薦之也)移知榮州、(那齋讀書志、紹興二十一年元日自序、今三榮僻左少事、

洪 容 靜 女 士 梨 花



日久贊校、撮其大指論之、蓋此時方官於榮州也、四川通志引舊通志、作榮州司戶疑誤、

七月丙申、直秘閣四川轉運副使井度、兼川陝宣撫司參議官令再任、十四年四月庚子、省四川都轉運司、以其事歸宣撫司、王珪劾公武疏、言初為井度屬官、當是此數年間事、那齋讀書志自序、稱度為轉運使、總領四川宣撫司錢糧所主管文字、(

第十一次成績展覽出品

未完

燼宮遺錄

初田宏遇生
兒、囑妃求
上取名、上

中山公園之小憩
印泉



弗許、妃言父艱於得子、欲得天寵以
 壓之爾、上因將易經令妃隨手展開、
 得艮之上九、遂取敦良、宏遇大喜、
 以告科臣孫承澤、澤曰、此非佳兆也
 、宏遇叩其故、孫未敢言、未幾妃薨
 、蓋十五年七月也、宏遇又問、澤曰
 、艮止也、又上九象曰、敦良之吉、
 以厚終也、是實為妃之兆乎、八月
 懿安移入仁壽殿、風雨連宵不輟、
 小人屋在御厠之左廊、人二、夫婦也
 、長尺許、屋倍之、凡几榻枕席動用
 之物、畢具其中、外則遠以闌干、其
 聲明晰、亦時作嬉笑怒罵之狀、一日
 上御厠、出臨視焉、二人若甚驚恐、
 上大笑、上追悼田貴妃不置、時妃
 有女弟亦美豔、上知之、竟不求也、
 懿安於別殿供安佛像、欲立幡竿於
 殿前、諭所司進估工值、奏該銀一千
 五百兩、時工尙某謂司官曰、最少也
 須三千、恐視與作為太易爾、田貴
 妃所遺二子、託懿安撫養、十六年元
 旦、上朝懿安於仁壽殿、行四拜禮畢
 、復四拜、謝撫皇子也、壬午癸未
 間、國事日棘、上日夜憂勤、嬪妃稀
 得進御矣、時有宮女阿奇者、能以
 青梅雕剝脫核、鏤成花鳥、纖細可愛、

預於斯列者、皆吾中國畫學研究會同人也、

社稷、亦復何所恨、遂自縊、上命傳皇太子二皇太子至、未完

居然梅也、名梅籃、長平公主年十四
 、詔選駙馬、凡皇女十餘齡、留髮約年
 餘、擇吉打扒角、至選駙馬始擇吉上頭
 、建紅閣於萬壽山、復內操、番經
 廠內官習西方梵唄、中元節例作法事、
 放河燈於玉河橋、橋在乾明門之西、石
 梁如虹、直跨金海、是年法筵倍盛於舊
 、蓋田貴妃以是月十六薨、特追薦之也
 、乾清宮後廡、陳金玉重器於几、忽
 顛倒雜亂、失而復得、守者懼得罪、伺
 之、見御榻重榻中有溺而旋者、狐毛零
 落、其氣尚溫、乃知狐妖也、甲申正
 月三日、召對左中允李明睿於德政殿、
 明睿請屏左右、趨近御案與御衣接、言
 良久、上退還宮、賜宴文昭閣、又賜茶
 、再召進、上言所奏事即欲行之、漏下
 二鼓命明睿出宮、大約為南遷計也、
 淨身男子、大約閩人居多、崇禎十七年
 中選三次、增萬人、每歲月米、增七萬
 二千石、靴料銀增五萬、其未選中者、
 散於皇城外有堂子之佛寺、俗稱無名白
 、三月十八日更餘、上召太監王承恩
 入、整內員為出亡計、已而微服欲奪門
 出、不得、望見正陽門城上懸白籠鐘三
 、遂回、白籠鐘者、自一至三、以表寇
 信之緩急也、上回宮見后曰、大事去
 矣、爾為天下母當死、后慟哭曰、妾事
 陛下十八年、卒不聽一語、今日妾同死

清 袁 桐 山 水

醉鄉瑣志續 按此石當時仍瘞墓中、世無拓本、潛研
筆隨人老山懸甌東 堂集、笥河文鈔、均有記、具錄世系官
鈔同、錢又有詩見本集、今海王村俗人且不知、李墓亦莫知故址
矣、黃山人衍字昌宗、一字長原、世居小山、一峯老人裔孫、
工書法、精篆刻、京師貴人寄石請鐫、鄭重致幣、歲月不絕、嘗
袁桐字琴甫、簡齋從子、官通判、工篆隸、善畫、著墨無多、儻然意遠、



袁桐字琴甫、簡齋從子、官通判、工篆隸、善畫、著墨無多、儻然意遠、

病近世人篆籀訛認、不復知六書根柢、謂就足字而言、此字之象
形者也、眞書上面口字、在篆書應作口形、所以象膝之蓋耳、而
今人竟作巳字、巳字係口字、篆字膝上豈容有口乎、諸如此類、
其失不可枚舉、於是作六書探原五卷、識者謂其功不在周伯琦下
焉、國初吳中有俠士馮行貞、字服之、號白菴、習武藝槍法、
得之天都張老、山行遇虎、挺短槍斃之、投石百步外、十不失一
、腰懸錦囊、貯二鐵丸、會平西王吳三桂反、康親王率師南征、

俠士請從、王壯之、置麾下、賊帥趙鼎臣聚衆嵐岵山、以拒大
軍、衆議環攻之、俠士獨持不可、單騎入其營、諭以禍福利害
、鼎臣請降、大軍得以前進、滇南平、以軍功題授參將、格於
部議、俠士拂衣而歸
、善畫松石、能詩、
有白菴集二卷、明
嘉靖間、杭州西湖有
詩社八、曰紫陽社、
曰湖心社、曰玉岑社
、曰玉富社、曰南屏
社、曰紫雲社、曰洞
霄社、曰飛來社、祝
九山時泰、高穎湖應
冕、王十岳寅、劉望
湖子伯、方十洲九鉞
、童南衡漢、沈青門
仕、爲社友、更迭主
之、後周西嶽華山
碑、天和二年、万紐
于謹撰文、趙文淵字
德本、奉敕書、碑中
有云、大冢宰晉國公
、任屬阿衡、親惟旦
夷、弼諧六樂、緝熙
五禮等句、字體隸書
兼籀篆、趙明誠金石
錄後周延壽公于寔頌
碑跋云、寔謹子也、
謹後魏于磻粟子洛拔

俠士請從、王壯之、置麾下、賊帥趙鼎臣聚衆嵐岵山、以拒大
軍、衆議環攻之、俠士獨持不可、單騎入其營、諭以禍福利害
、鼎臣請降、大軍得以前進、滇南平、以軍功題授參將、格於
部議、俠士拂衣而歸
、善畫松石、能詩、
有白菴集二卷、明
嘉靖間、杭州西湖有
詩社八、曰紫陽社、
曰湖心社、曰玉岑社
、曰玉富社、曰南屏
社、曰紫雲社、曰洞
霄社、曰飛來社、祝
九山時泰、高穎湖應
冕、王十岳寅、劉望
湖子伯、方十洲九鉞
、童南衡漢、沈青門
仕、爲社友、更迭主
之、後周西嶽華山
碑、天和二年、万紐
于謹撰文、趙文淵字
德本、奉敕書、碑中
有云、大冢宰晉國公
、任屬阿衡、親惟旦
夷、弼諧六樂、緝熙
五禮等句、字體隸書
兼籀篆、趙明誠金石
錄後周延壽公于寔頌
碑跋云、寔謹子也、
謹後魏于磻粟子洛拔



清 吳 偉 業 山 水 卷 之 二

、有題
熙之後
當

余家
有洛拔
子烈碑
云、遠
州、世
有部落
陰山之
北、有
山號萬
記

未完

方君雨樓語我、甲戌冬、遊河南輝縣百泉、聞裴家集魏守道藏焦作當陽略、宋瓷片甚富、得友人之介、至其家、縱觀所藏、選購數種以歸、魏君並以當陽碑記拓本見贈、余屬雨樓檢示、其瓷有紋物者、有褐地雕花者、有白地印花者、有黑地白花者、有白地赭花者、有黃地白花者、有盤殼青地劃花者、有孔雀綠畫花者、有外白而裏作五色弦文者、白地中有粉不粉之別、質亦具黃白褐紫多色、精粗雖殊、要皆堅厚耐久、花樣古雅、自成一派、碑額斷闕不完、拓手甚率、字多模糊、細為審讀、知宋初有百靈者、智術過人、範土為瓷、權那祠而祀之、修武當陽、因土所宜、乃繼其業、窰址百家、資養萬口、日益精美、遂為世貴、村民不忘所自、遠赴雍郡、觀其位貌、繪其儀制、迺立廟祀、曰德應侯祠、江南提學程頤號葆光子、以陳立子基之徒、甄陶尤精、作歌美之、並刻於後、時宋崇寧四年閏二月也、檢修武縣志、無當陽村、亦不言產瓷、新鄉武陟各志亦然、詢之豫人陳子衡銘鑑、據云焦作在修武河內之間、河內



當陽瓷一

褐地雕花

白色、胎

骨微紫

接痕補墨宛然、其巨蟒半條及尾、添畫處、深淺色與舊畫不勻、蓋市質割一羅漢及明人跋、別售重值、又移萬曆時陳永年跋、于嘉靖時文休承跋之前、其割去當在萬曆以後、非予考古物、辨析秋毫、不能知其如此也、伯淵書、王世貞爾雅樓所藏、

當陽瓷二

白地黑花、加粉描、

胎骨黃紫、



民國初年改沁陽、近又改博愛、乃更檢河內縣志、有焦谷而無當陽、物產之貨、有青瓷、城南十五里有醫神廟、意者當陽一村舊屬修武、不知何時改屬河內、志者邑之史也、苟簡如此、考古何所徵焉、今之青瓷、未知如何、若均、若汝、皆久廢滅、當陽一村、其不能保有古法、可以斷言、余故選其瓷片數種、為之刊布、俾當陽製瓷之美、雖不登於志乘、亦不至泯滅無聞、而北瓷創於百靈、受封立祠、堪補瓷說、中國藝術史、復得一創作之人、詎不重耶、倘能身履其地、所得當更詳實、姑誌之以俟異日、紹興周繼祥

平津館鑒藏書畫記續

陽湖孫星衍撰

有李龍眠畫十六應真卷、疑即此本、蓋缺其二、一李公麟十六羅漢一欸有題聖宋熙寧四年春、南舒李伯時謹製

有題熙寧四年浴佛日寫、南舒李伯時、公麟白文、秋壑朱文、姜印紹書、姜氏二酉珍藏、有題唐人吳道子墨筆法、南舒李伯時謹摹、有題南舒李伯時謹畫、有題熙寧四年佛誕日、南舒李伯時謹寫、有題南舒李伯時謹摹唐人吳道子筆、有題龍眠李公麟敬寫、凡八幅有題、八幅無題、退谷銷夏錄云、李龍眠羅漢、予舊在馴馬鞏永固家、見十六軸、是八公主自尙方帶出、又京師城南明目時

寺之前、有天慶寺、中貯十君、六軸、與鞏都尉家一律、跋李公麟字伯時、號龍眠居士、舒城山人、登進士第、博覽法書名畫、未完



常侍伯魚、以遠祖字爲名、不以爲嫌也、裝幀、丹陽集作幀、金石錄作標、唐富平尉喬卿謁跋、宣和癸卯中秋、在東萊重易裝標、唐開元寺僧殘碑石、藏汝上吳長文參政家、爲收藏家藏石濫觴、又學士高紳郎官趙棟、先後藏樂毅論石、則帖之類、非碑也、(已上七則輯金石錄札記)世知顏瘳歐肥、不知蘇亦貴瘳、雲自在龕藏雪浪盆銘大麥嶺題名、舊拓本皆瘳、甚精絕、兩湖金石志云、東坡諸題、唯大麥嶺未經黨禁之摩挲者、尤可寶也、大約雪浪盆亦在幸免之列、其它各種、則摩挲之後、又復剝蝕、致癡肥失真矣、金

第十一次成續展覽出品
 僕散汝弼溫泉風流子詞、關中金石記、稱其幽麗出悽惋、字畫勁峭、有如拱壁、唯起調云、三郎年

蕙風移隨筆續

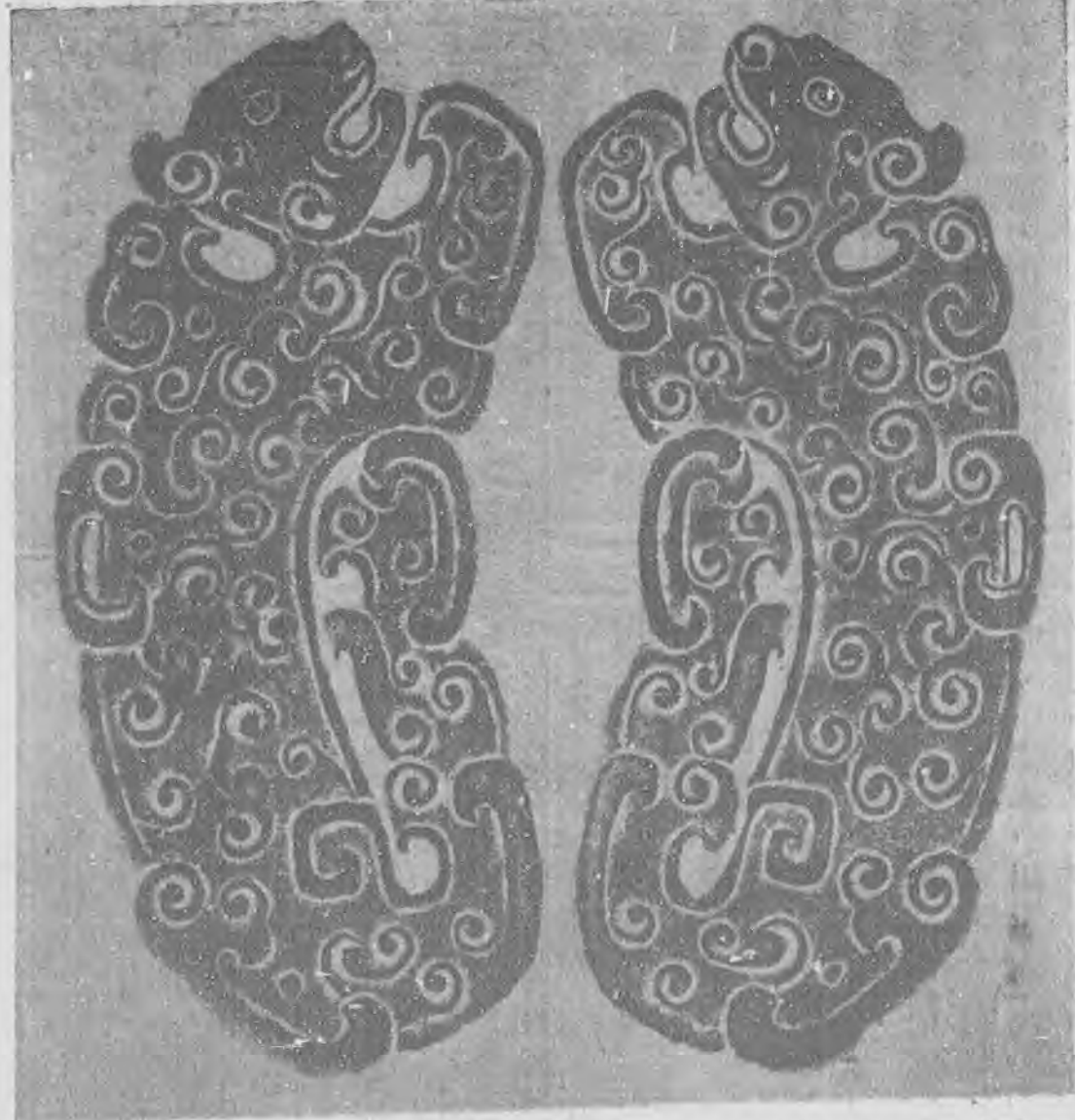
皆購求藏去、可爲顏注佐證、漢蔡湛碑陰、載出錢人名、有賤民議民爲它碑所未見、按議民殆即今西國下議院議員

少客、風流瘳、繡嶺蠶瑤環、則誤甚、按唐元宗生於光宅二年乙酉、而楊妃以天寶四年乙酉入宮、元宗年已六十有一、何得謂三郎年少耶、魏季詞說陶文毅軼事、某年會試下第、無力

之類、隋皇甫誕碑、開皇中復爲比部刑部二曹侍郎、今人以比部爲刑部別稱、據碑則比刑各爲一曹也、院本中如張瑛之類、自稱小生、唐碧落碑跋、引李陽冰自述其書、謂斯翁之後、直至小生、稱小生始此、孔子子鯉、字伯魚、三十四世孫、陳散騎

適近紀文達寓所、文達出入習見之、一日詢問者、以湖南舉人對、命延入、索閱其文、亟賞之、屬假館餘屋、善瓶之、俸俸再試、及陶貴、德紀甚、時紀已逝、則厚卹其諸孤、未完

古 玉 夔 龍 珮



黃玉、兩面雕鏤工緻、微有瑞斑、千年物也、

玉雨堂書畫記 其一馬遠江都春色、亭臺茅舍板橋溪路、
武林韓泰華述續 如蟻、奇在筆鐵鑄、絕非纖巧、其一江
參蘆溪賓鴈團扇、右角密林、紅黃閒雜、溪口水閣中一人面山執
卷、坐樹隙、微露山徑僅半寸許地、而迴欄落葉閒、畫三人一騎
、負擔既弛、似遠道歸者、左幅溪橋延綠、中流漁笛山外、夕陽
紅靄、鴉陣盤空、賓雁數行、遠無遺景矣、上有潞王之寶印、其
一團扇吳炳畫花蝶對幅、宋寧宗題詩云、數疊輕綃色染濃、晚霞

猶在綠陰中、春歸百卉都無幾、獨步清微殿閣風、後小字書賜
楊貴妃、用雙龍小圓璽、宋史本傳、恭聖皇后頗涉書史、知古
今、于慶元六年、由婉儀進貴妃、書史會要載楊皇后書法類寧
宗、寧宗書流傳不多、此足窺一斑已、餘兩方幅無名款、亦無
舊題、一寫遠山竹屋、一為梅柳書堂、似馬遠夏珪手筆也、
「王叔明丹臺春曉圖」丹臺春曉為山樵著名之作、寓意編定為佳
品、紙本、高三尺二寸、闊一尺二寸、首篆丹臺春曉四字、至
正十有四年五月、吳興王叔明為子安作、有葫蘆真賞印、大山
絕頂、山腹構層
臺、林木掩映、
松逕幽深、皴擦
全用渴筆、苔寫
則濃墨淋漓、神
雄骨老、大觀錄
記、為王奉常所
藏、他畫或散置
不少、惟此圖
及關山蕭寺、寶
愛不捨、王百
穀題叔明松山書
屋圖云、暑月展
閱、颯如陶家北
窗下涼風、是圖
則松濤謾謾、春
鶯浮空、恍置身
仙山樓閣、按至
正十四年、公年
八十有三、煙雲
供養、益信壽徵

楚 軋 封 大 錢



十國紀年 趙松
馬殷始鑄 雪畫
鉛鐵錢行 中條
於城中、 禪師
城外特用 像并
銅錢、高 讚「
郁謂鑄錢 紙本
、文曰乾 白
封泉寶、 描、
以一當十 脫履
、馬氏未 坐禪
建元、故 椅、
用唐高宗 皓髮
錢文、嘗 垂眉
見背文作 神
天字篆字 思俱
、昔人以 靜、
為取天策 未
府之義、 完
此作符字
、不知何
解、

魯鄒聖蹟記續
合浦張肇松景齋

朱松、共五人、祠後乃家廟為昔之燕申堂、夫子燕居所、旁列石

以先賢顏氏無繇、曾氏點、孔氏鯉、孟孫氏激、相向配享、左又有從祀之先儒、周輔成、程珦、蔡元定、右則張迪、庭地、旁立太初石、中懸乾隆書額、曰則古稱先、聯曰、紹緒仰斯文識大識小、趨庭傳至教學禮學詩、東曰禮器庫、南有門曰承聖、即舊名燕申、現已扇閉、轉向玉振門至奎文閣、適值會筵人士講經完畢、漸散、予詢孔家耆老、聆說廟基、周廣可二里餘、殿閣廊廡堂齋房舍、共三百十六間、圍以崇垣、四隅角樓並起、聞昔松檜森立、漢柏二十四、唐槐七、與宋杏交榮、類有高七八丈、徑大數尺者、迨經宋江夏王義恭剪伐、再遭燒劫、幾無子遺、今所幸存、多為元至

族世宋

系表

有碑米

曰、

孔子

故井芾

有石

闌、十

徑大

可二

尺、帖

深藏

清泉

、上之

有乾

隆御

贊碑二

、魯

摧天門黃厚坤直
帝園等孤寒汗苑
奄崐嶽一峰躡執壺
之恍仙村重鶴觀樓
觀掖金碧紫紫

壁碑、此壁高廣約一丈、磚巨長存、周秦至今、歷久不腐、即孔子八世孫鮒、憤始皇苛暴、與弟騰避劫隱嵩山、曾為陳勝師首起義、而號召天下以討秦、先就此秘藏古文經傳處也、塊然屹立、猶足以證、魯城故址、昔建於斯、真數千年來、難得可貴之古跡

元間楊桓修廟時益植千本者、加以後栽、已難計數、禽鳥飛鳴翔集、常若羣相慶樂、樹上未嘗作巢、與聖林同、若先代所留遺、如夫子履、早被焚於晉武庫災、漢鍾離意修治之夫子車、及入拭之几席劍舄、牀首懸壺、亦久燬於金貞祐火、冠服禮

陳半丁擬沈石田乳鳴



漢溪書法通解 續 有尙書 戈守智著 臺、執司

樞政、其點筆昂起、則曰鶴頭、脫引首而展翅、若鴻鵠之羣遊、其輕筆垂下、又稱蚊脚、伊曲駢而折芒、似昏蠶之纖弱、更有虎爪之書、虬然清勁、召官用詔、求賢東聘、繫鶴之意至高、蒲輪之典最盛、惟叔孫通淵涵與博、六藝旁求、學古不鑿、於石郭銘、知科斗之能精、於讀書臺、為

器、多與俱亡、固不僅魯陳相作銘之墨珍、唐嵩摹製賦之硯石、不識銷沈何地也、至廟間榜額、如大成門殿及

正南門、在宋明時、曾有徽宗胡續宗李東陽諸人舊題字迹、迨經前清雍正、舊名雖用已易御書、如聖時弘道大中同文四門、與詩禮金絲二堂、杏壇奎文閣諸名目、經乾隆御筆、亦俱改寫、自炫其長、即修繕工程賜地、及欽頒寶物、亦以是時為最著、每遇祭期、聖殿陳觀、琳瑯輝映、足見前清雍乾時代國庫充盈、而尊崇師儒之風、於斯為盛焉、予聞是語、益觸隱懷、念吾國專制相沿、歷朝雖言尊孔、皆因循敷衍、概未實行、試就祀孔以觀、前代限制嘗嚴、悉由君公以迄命吏、聖裔依例主盟、然每歲亦僅朔望上下、暫時入廟拜獻、範圍尤見屬不宏、反不如魏晉宋齊祭孔雖屬於上官、

行泠之鋪



河南出土、篆文勁健、雖鑄似鑿、周有大行人之官、因以為氏、後漢書光武紀、陳覽遺將行巡寇扶風、文行祐為趙相、是漢時行氏、尙有聞人也、

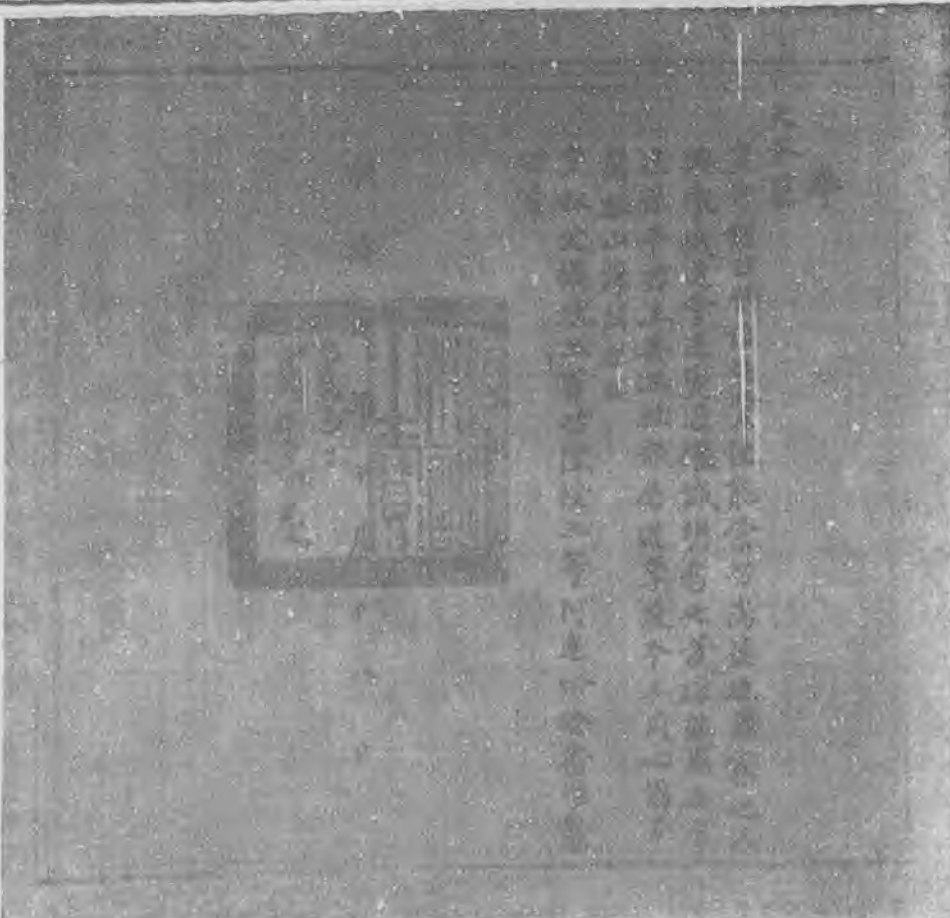
李斯所不若、其後田蚡作相、制逾其前、學為盤盂之頌、孔甲二十九篇、厥旨寢澀、不盡述焉、至於採日展禽之勢、為氣候時之書、時則春秋多夏之不相襲、禽則屈伸升伏之不相如、伊史遷之巧構、卷紆前而折後、因朱火以紹祥、紀王正之居首、凡將一書、才非八斗、蓋漢之盛也、伏生今文、賈公古籍、蛤辨則三老孝經、長短則五帝封策、雖撫秦火之煨燼、猶見先民之體格、其後學士陳遵、執司記錄、殿前之紫芝三莖、筵上之清歌一曲、乃述芝英之書、潤咸熙之平玉、昆明之幸、遵也惟躡、望水天兮繚漫、惟魚鳥兮聲聒、幽意浹焉、魚書再述、若乃女子獻經於河內、共王得書於壁中、壁經者、減字科斗、其源出於周室之既東、引而清嚴粟夫刻印、家而旁



伸之、更以隸古、餘則送之上官、藏之書府、校文天祿、繼有劉歆、弁史籀於十家之右、附小學於六藝之林、若其波險挾八分之勢、赴急仍七國之舊、草之史游、亦名急就、援小學以立體、雜百與而有奇字、奇字酷賞於子雲、雖體勢茂密、而於古無聞、蓋雜綴三代以來逸見之體、加以一傳再傳脫略之誤、雖美以載酒之談、寔譬為濫觴之路、(本趙官光及朱謀埠論)豔夫金錯之珍、瑤英之重、鍍金以飾、赤仄以封、乃

嚴仲字慶田、號選、撰粟夫、歸安人、於子雲工篆刻、以鈍丁、乃名曼生為宗、邊款行刀細淺、未能拓出、至於漢

陸達夫藏



此入關之初、尙未行前明卷軸之制、黃紙寫給、頗爲簡當、三等阿達哈哈番者、乃清初所授世職、即漢文三等輕車都尉、順治十八年制定、三等輕車都尉准襲六次、二等五次、三等四次、左有進授三等、故准襲四輩也、

之府、三史成於著作之庭、乃有懸針曹喜之篆、列於經史之文、秉籀斯之勁銳、兼垂露之繽紛、垂露之狀、金盤瀉珠、風篁雜雨、阿那兮濃垂、抑揚兮輕舞、宜其懸之帳內、隸之甲部、章帝愛草、以草名章、本史游之所製、及崔杜而名揚、若乃班固龍舉之奇、方平墨跡之異、非可傳爲楷模、祇是存其逸事、逮後賈勛能隸、常著三倉、緣篆之體、爲隸之坊、乃以倉頡爲上、訓籀爲中、省繁就簡、咸以義通、滂喜自製、定爲下篇、俱爲漢隸、奧旨以宣、然尉律不課、小學不修、維賈遠奉詔、疏其源流、未完

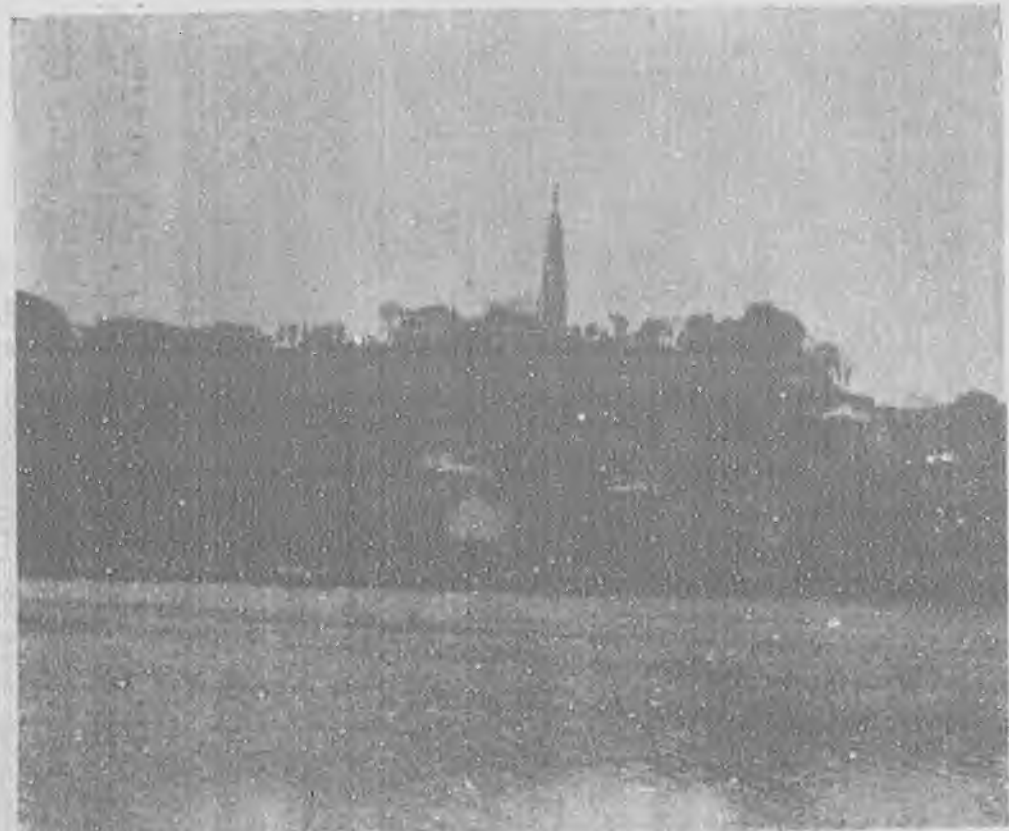
麗匣之盤龍、新臺之舞鳳、故莽錢四品、甄書六體、雖非漢之舊規、而卒猶有稱美者、(新莽使馬甄豐、校文字之部、頗改定古文、時有六書、一曰古文、二曰奇字、三曰篆書、云小篆也、四曰佐書、五曰繆篆、六曰鳥蟲、)降及東漢之時、承先世之餘烈、備歷代之典型、五經釐於載籍

西 湖 重 建 保 俶 塔 老 養

渾源縣古物出土、曾經刊載、此項古物有尊鼎彝豆洗膽壺針斗等、共三十六件、已爲某考古家集資購存、地方人士主張由政府收買、以免流落外人之手、但縣政府無此鉅款、而上級政府又無此間情逸致、恐不易見諸事實也、運英展覽之銅器書畫雕刻雜器等、已於六月七日、由英國薩福克兵艦起運、南京建築故宮博物院分院、方在擬議中、倘仍照北平做法、而無堅固深密之地底庫房、則不足以資儲藏、而防火防水防地震諸設備、亦不可忽也、傅沅叔、周養庵、江翼雲、邢冕之諸君游黃山、上海聯華電影公司、派技師周達明隨往影片、不日製成、先由諸君審閱、在北平開演、然後及於他處、以供國人之眼福、未游黃山者、可以坐觀而得矣、

藝苑珍聞

保俶塔在西湖寶石山、吳越時、都指揮使吳延爽等建、年久摧剝、恐其繼雷峯而倒塌、近年乃重修之、費至二十萬、然非復曩時之古致矣、登斯地也、湖光山色萬家烟樹、一覽而盡、故游西湖者莫不至焉、



保俶塔在西湖寶石山、吳越時、都指揮使吳延爽等建、年久摧剝、恐其繼雷峯而倒塌、近年乃重修之、費至二十萬、然非復曩時之古致矣、登斯地也、湖光山色萬家烟樹、一覽而盡、故游西湖者莫不至焉、

萬家無復紅塵住、化作瓊樓玉宇看、東南雲影太參差、
 隱約羣峰入望遲、怪底塵寰人易老、青山猶有白頭時、
 題吳王劍池云、昔年長劍氣如虹、花草無從覓故宮、博

詩華得悠悠千載後、有人

評主饒舌即英雄、詩可

續人以興、雖閨閣中言、

有令人油然生感者、

雲南女子馬秋琴、晚眺云、日

落疏林飛鳥過、秋來雲氣薄如

羅、晴霞便合烘成錦、不及朝

陽向曙多、此可為晚歲得科名

、而暮景無多者、同聲一歎、

貴陽仲佩和秀才、早失父母、

婦程氏、臨卒寄夫云、春華努

力惜分陰、妾在幽途盼捷音、

聞道舅姑鍾愛甚、青衫豈是九

泉心、此可為早年失怙恃、而

頹靡不振者、同聲一哭、于

君石生、奇士也、名岱巖、陝

西褒城人、與予為莫逆交、少

侷、讀書一過輒不忘、為詩水

古文詞、千言立就、既冠、父

母相繼逝、妻吳氏復病卒、石

生乃慷慨悲歌、有縱覽天下之

志、甲辰予初遇石生於揚州酒

肆、談論甚相得、自是屢以音

問往來、並許為予收閨秀詩、

石生之言曰、人生貴以心相與耳、文字者人之心也、雖古今異世

、隔絕萬里、得其文字、則心與俱來、真性情語也、最初寄邵陽

謝綺文詩一帙、有病中送夫句云、沈沈病體着輕綯、纔喜歸裝
 又別愁、已到將離留不得、屬郎臨去莫回頭、石生謂讀此類詩
 、不歷其境之慘、不知其言之悲也、閨中詠月詩最夥、大都
 憶別之作居多、固安鄭淑娥云

、畫屏銀燭冷無輝、運漏遲遲

聽已微、不敢庭前看涼月、一

聲孤雁正南飛、此不敢看者、

海寧楊德貞云、倦鳥依羣自穩

眠、閒花交影亦爭妍、華年半

已歸離別、又向他鄉看月圓、

此說人看者、鉛山袁伯成婦饒

曉香云、一絲情緒兩心知、料

得宵來睡亦遲、恨不飛身入明

月、看郎看月夜深時、此不能

看人看者、四用看字俱妙、而

情致不同、曉香句設想尤新、

楊作近於怨矣、蘇州孫氏女

寄夫句云、昨宵有夢雨聲驚、

今日相思月色明、如此情懷如

此境、不宜風雨不宜晴、甲

辰至金陵游城北諸寺、見題壁

二十字云、月舞花歌地、龍蟠

虎踞形、祇今江上水、惟有蔣

山青、尾署宮香女史、詩頗能

涵蓋一切、惜不知其何如人也

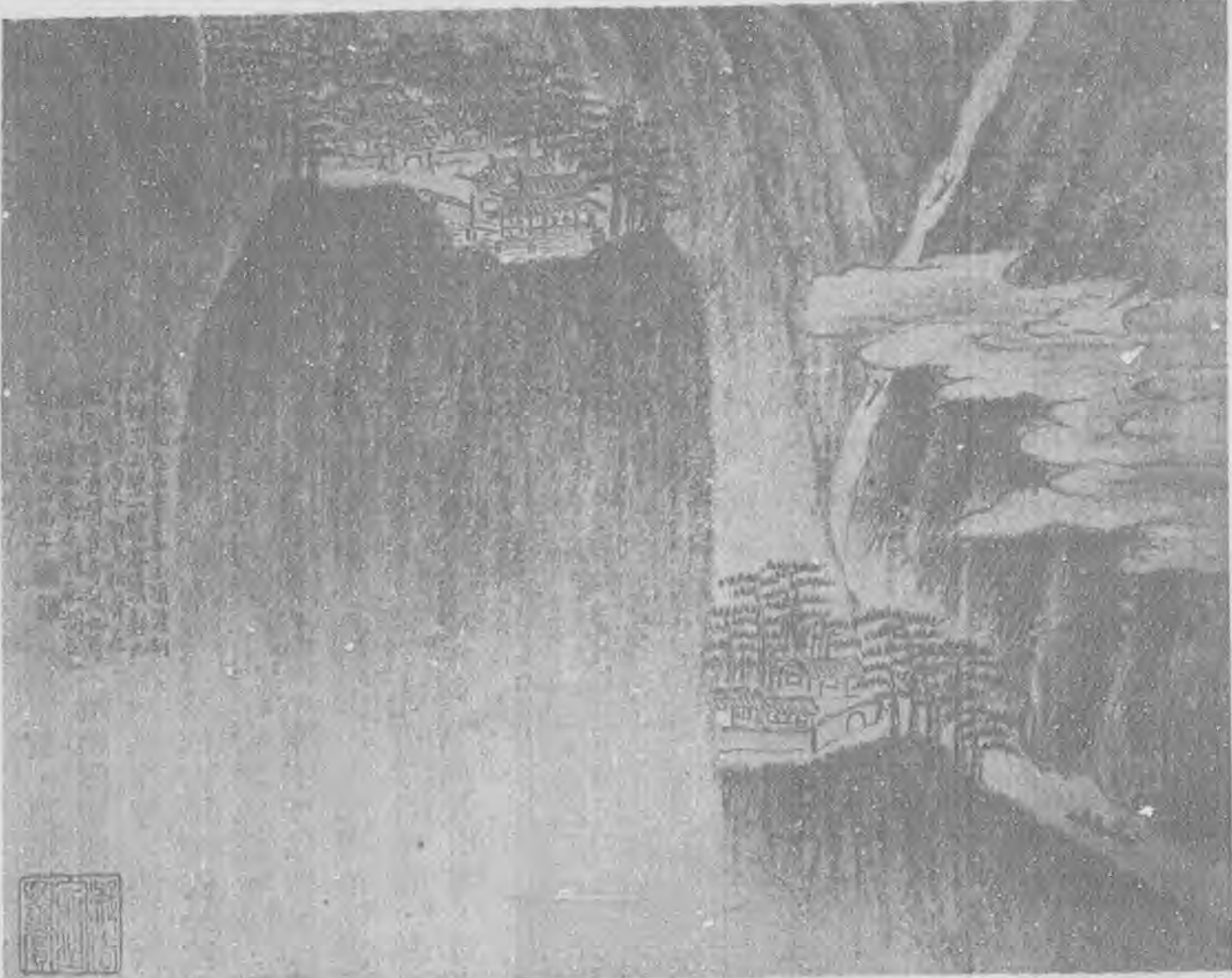
、楊郡謝氏女適京江某、予

壬寅讀書安宜、見女歸省詩十

首、錄其二云、和烟和雨送歸舟、滿載離愁水力柔、正是春江

好時節、鶯聲搖夢過揚州、遲訂歸期姊妹猜、

未完



石生畫

| 廣告價目 | | | |
|--------------------|-----|-----|-----|
| 面積 | 一期 | 三期 | 六期 |
| 全面 | 十二元 | 三十元 | 五十元 |
| 半面 | 七元 | 十七元 | 三十元 |
| 四分之一 | 四元 | 十元 | 十七元 |
| 封內及底外均作為特別地位照表加倍收費 | | | 三十元 |

張大千先生蜀中名士精六法山水人物仕女花卉無不精妙本齋將先生甲戌在北平初次畫展最得意之作品用珂羅版精印裝訂壹册定價洋壹元五角另有各種古今名人畫册照片甚多印有目錄函索即寄

北平琉璃廠
南京國府西街
豹文齋

倫池齋南紙字畫店廣告

本齋新到大批各種顏料畫絹生熟宣紙六吉料半等宜以及圖章印泥筆墨書畫用品無不全備如蒙賜顧零整批發格外價廉
北平琉璃廠廠甸西路北 電話南局三三〇六

越中先賢祠特白

本祠前影印采鞠軒本嘉泰會稽志及寶慶續志廉價出售購者請向藝林月刊發行所接洽

眞眞照相館廣告

本館在崇文門內大街路東書畫美術品攝影尤所擅長定價從廉

三版第一集 第一期至第三十期 已出版價仍六元
二版第二集 第三十一期至第六十期 合訂本現價六元 市外均加郵費一角五分
第三集 第六十一期至七十二期 合訂本現價二元

主辦者 中國書學研究會
北平宣內頭髮胡同二十四號
電話四局一三八號

發行者 藝林月刊發行所
北平西長安街八十二號
電話南局六百七十七號

印刷者 和記印書館
北平琉璃廠

代售處 各省埠代售處 版權所有 不准複製

- 廣州 永漢北路聖賢里林記書莊
- 太原 樓兒底覺民派報社
- 濟南 西門大街路南東方書社
- 南京 二郎廟南延齡巷榮寶齋
- 上海 河南路五馬路南榮寶齋
- 天津 楊記書報社
- 漢口 中山路交通路口榮寶齋
- 漢口 寶華街淳輝閣
- 杭州 三元坊三星記
- 西安 西單牌樓同懋祥
- 東安市場 瑞豹文齋
- 倫池齋 崇文文齋
- 榮寶齋 倫池齋

河北京博物院畫報

(原著名半月刊)

材料豐富 興趣濃郁

內容

以歷史學術自然科學為主文字
與圖版並重

定價

零售 天津 每册五分
外埠 每册六分
定閱全年二十四期 天津一元一角
外埠一元三角
全年合訂本 (計二十四期)
每册定價一元五角

郵票代價 不折不扣

代派處

天津南市廣興大街楊記派報社
北平宣外鐵老鶴廟永豐報房

發行所

天津新車站東本院

蔡夫人談月色畫梅約帛絹橫直每方尺伍圓

扇子 另議

每面 肆圓 拓古物全形

蔡元培 鄒魯
于右任 戴傳賢
林森 孫科
胡漢民 葉楚傖
張繼 邵元沖

代訂

滿華館畫馬潤格

己巳年冬重訂

琉璃廠各南紙書畫店代收

堂幅 六尺八十六元 五尺六十四元 四尺五十二元 三尺三十六元 二尺二十八元

橫幅同上 每件畫馬二三匹過三四匹加 手卷每方尺十元 觀尺數多寡酌量冊

頁每開十二元 以一尺計過三四尺扇面每件十四元 過尺扇面加倍每冊

點品他獸另議 劣相限期均不應畫 潤資先惠 隨封加一

平西壽安山(即臥佛寺西溝)風景地租 給建築辦法

(一)可供建築之地勘定若干段多至十畝少至二畝 (二)有押租者每畝收押租銀十五元每年上期交租洋四元期滿押租並不退還 (三)無押租者每畝每年上期交租洋六元 (四)建築圖樣工作方法須得山主同意 (五)租用期為二十年期滿建築物為山主所有不得毀損如須續租另行商訂 (六)山中一切有關公益之事項及禁約共同遵守 (七)如欠租至二年租約失效山主得扣留建築物 (八)如房屋無人看守亦無委托照料山主得暫時保管收用以免廢壞倘有欠租照第七條辦法 (九)如租權轉移須先得山主同意不許讓與非中國人

附則 本山主目的在合衆力造成林木優美建築清雅之游覽區域對於藝術家農林家文學家尤為歡迎 如合意者請到北平頭髮胡同二十四號商辦

納詞楹帖預約廣告

邵銳撰納詞楹帖集宋詞為聯都三千副長短參差各式具備翰墨酬應選用極宜末附詞人姓氏搜考尤詳多他本所漏載者全書用粉連紙精印二厚冊本年八月出版定價每部四元預約二元外埠加郵資二角北平宣內溫家街一號邵宅發售初印無多購請從速