

# 中國工業

吳蔚恒  
題



張錫昌：物價與工業

任勤：抗戰以來的上海工業

沈經農：躍進中的貴州企業

公司

唐盛寬：贛閩粵工合四年

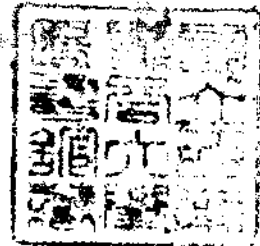
何克：蘭州的工合

華楓：江西農具工廠訪問記

許爾凡：印度的工業與工人（三）

## 第十一期

民國三十一年十一月二十五日



中國工業月刊社發行

# 遠東五金材料股份有限公司

售

專

汽車材料

大小五金

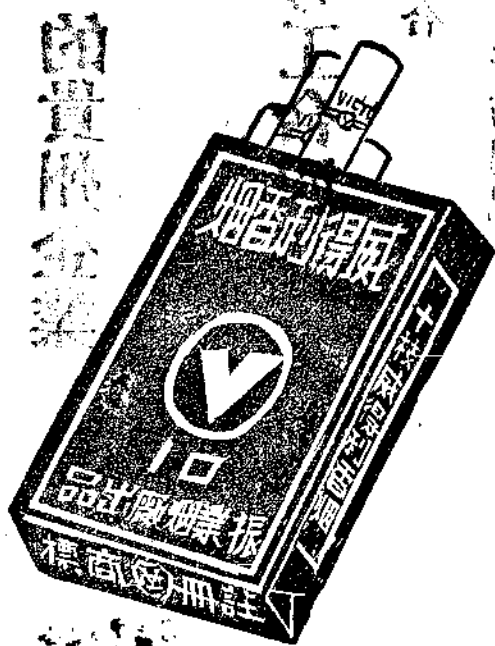
機器工具

鋼鐵原料

地址：桂林環湖北路十五號 電話：三〇六五號

預告新牌廿支裝八一四香烟不日上市

烟味一枝一清醇芬芳  
包裝美觀 價廉物美  
是國貨烟中之上品



請吸

## 利得威 香烟

振業香烟廠出品

之「正氣牌」香烟亦為本廠貢獻  
譽馳各界

地址：桂林南薰路一一六號

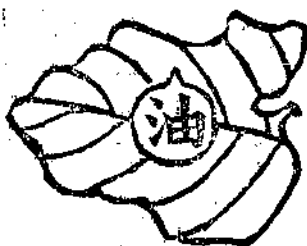
部 濟 經

# 廠料油物植國中

廠 州 柳

分處

寨鹿宜古  
步祿山宜  
安大江城金



分處

林桂州梧  
州全寧南  
江榕安長

部 易 質

桐油	桂油	薄荷油
茶油	茴油	芝麻油
生油	皮油	蓖麻油
菜油	牛油	桐子油
樟油	梓油	
國貨顏料		化學酸類

調劑商業市場  
改進農工生產

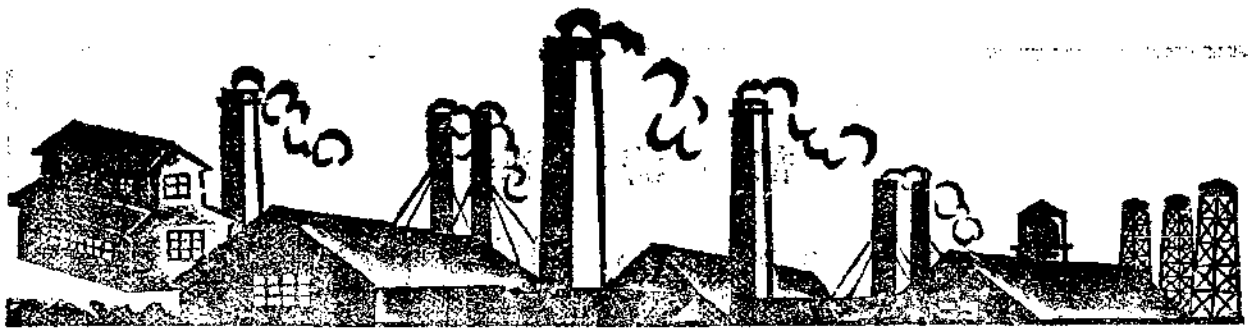
部 造 製

衛生食油	汽缸油
精煉茶油	剎車油
30號機油	調水油
40號機油	建國肥皂
50號機油	經濟肥皂
代柴油	經濟黑皂

四九四：話電 四八七二：號掛報電 村南水：州柳

二三〇：話電 路新培州柳：組務業

八七八二：話電 號六十八路東桂：林桂



# 中國工業 第十一期 目錄

民國三十一年十一月二十五日出版

物價與工業

張錫昌 (6)

抗戰以來的上海工業

任勤 (7)

躍進中的貴州企業公司

沈經農 (12)

贛閩粵工合四年

唐盛寬 (21)

蘭州的工合

何克原著  
司徒澈譯 (31)

江西農具工廠訪問記

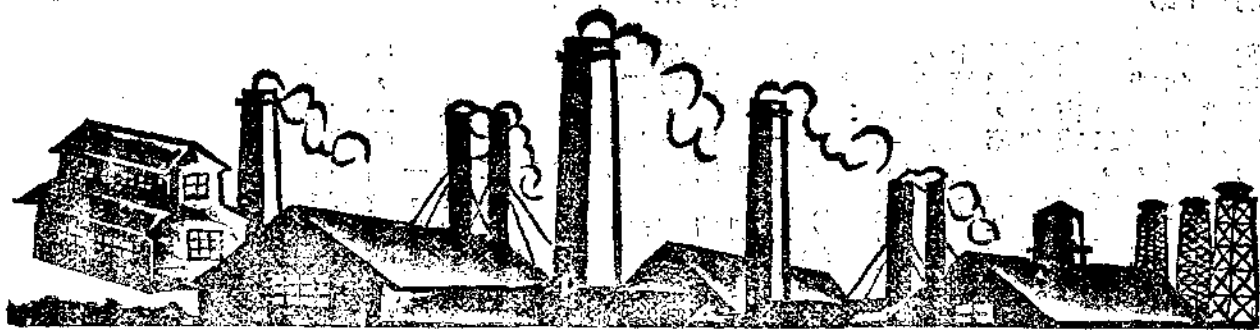
華楓 (37)

工廠訪問

印度的工業與工人

(三) (世界工業報導)

K. S. Shelvan Kar 著  
無垢譯 (38)



介紹與服務

廢機油煉製汽柴油成功 國自造滑機油 昆明電石爐車試驗成績優良 樟油試驗汽車成績甚佳 水力廠  
 動機研究成功 雄華桂廠出產鼓風機 桂榕城磁漆廠大量生產 糖代鹽井開鑿成功 林一民發明桐油製  
 碱 西北蒸茶製糖試驗成功

工業動態

【四川】省府籌辦四川機械公司 中新公司首製鋼軌成功 大新工業公司在渝成立 建廳所屬各公司決  
 定負責人選 四川製糖廠在××成立 製造飛機模型廠開幕 【貴州】擬具電機五年計劃 衛生材料廠  
 出品精良 【廣西】廣西煉鐵廠大致籌備就緒 ××機器廠四週紀念 桂公路局自製酒精 廣西企業公  
 司籌設兩大新廠 湘桂新電廠年底可正式供電 柳州電力廠積極刷新 一中製煙廠增加資本 融縣河頂  
 廠發現鉛銻礦 湘桂沿線生鐵不虞缺乏 【湖南】三湘工業新貌 湘水泥廠即將開工 【江西】省電工  
 廠擴資十二萬元 【廣東】煉油提煉廠開始裝設機器 企業公司各工廠現況 民營工廠開設數目日增  
 省營織造廠即將擴充 酒精廠下月可復工 省振濟委員會增設火柴廠 【福建】省營企業公司現況 動  
 力燃料廠增設莘口分廠 安溪特設煉鐵廠 榕市政處籌辦貧民工醫廠 【浙江】當局着手重訓整頓電力  
 工業 【陝西】雍興公司開展業務 紡織業各廠增加生產

經濟消息

一般經濟方面 財政方面  
 金融方面 工業方面 工合方面

經濟大事記

重要工業經濟論文索引

# 物價與工業

張錫昌

物價的暴漲對於工業的破壞力很大，因此工業界對於物價的感覺一定是最為靈敏。本年十月底國民參政會蔣院長所提出的「加強管制物價方案」以及該會十一次大會一致通過的關於管制平抑物價各建議案之決議案，在全國工業界看來，一定是一貼救濟目前工業界困難的重要良藥。

在管制方案中，關於實施管制的重要方針，列舉了「實施限價」、「掌握物資」、「增進生產」、「節約消費」、「便利運輸」、「嚴密組織」、「管制金融」、「調整稅法」、「緊縮預算」、「寬籌費用」十項。在「增進生產」一項中，有幾點重要的規定：

一、凡經管制之物品，屬於工廠產品者，由主管機關按照其生產能力，嚴格規定其在一定期間必須生產之數量，並由政府金融機關，協助其擴充資金；

二、無論農工產品，其能達到政府規定產量或超過者，優加獎勵，不及此規定之產量者，處罰之；

三、依照管制計劃，必須增加之工廠產品，而需增擴廠設備者，政府應撥定額專款，保本保息，鼓勵人民投資經營；

四、政府對於限價物資之生產事業，其原料、資金、勞力及運輸，應予以便利及援助。

在物價暴漲的過程中，工業界最感困難的是流動資金之不敷從事再生產之用，今政府能一方面規定其一定期間的必須生產量，一方面由政府金融機關協助其擴充資金，則生產上既可力求經濟，又無資金不足難於周轉之慮。如是，目前工業界最困難的問題，自可迎刃而解了。再加以原料、勞力、運輸方面政府能予以便利及援助，並予達到生產或超過生產標準者以優渥的獎勵，工業界那有不蓬勃向榮的道理？因此，我們希望這一決策，能夠迅速付諸實施，工業界的曙光，早日到來。

其次，管制方案的中心政策，為實施限價。其辦法即為「擇定軍用及民生必需最重要之物品若干種，從某一期間起，在後方各省，一律分期分域分類（如生產出廠售價零售各階段），實施嚴禁限制，嚴禁黑市，如發現市價格高漲至規定限度以上時，主管機關得禁止其買賣，或封存其貨物，並視其情節，按軍法懲處，仍將其違法物品沒收充公」。這一政策，對於工業生產基本上是有利的；但在實施的時候，我們覺得還須注意的幾點：

第一、實施限價，要全面的，整個過程實施。過去少數都市及部分物品實施管制的流弊，已數見不鮮。例如在重慶管制下的廠紗，每件只有八千多元，而西南各省其他未加管制的地方，每件紗價竟漲至三四萬元。純錫的出售價格在桂林錫業管理機關規定每噸不出三萬元，而重慶黑市在十萬元以上，這就造成一部份人發財的機會。而這種畸形的經濟現象，對於工業生產是大大不利的。所以，我們應該贊同參政會的建議：實施限價，第一、各重要城市及次要地區之物價，應一律實施統制；第二、凡屬軍需品及民生日用品之重要物資，應自其生產運輸分配直至消費全過程，加以管制施行。因為只管制甲地不管制乙地，物資將經銷於甲地而使乙地的價格特別高；只管制其一部分而不管制全過程，又必發生有價無市或生產停頓的現象。這都是不合理的。

第二、物價管制之定價，應顧及生產成本，並保障其合法利潤。工業生產本非商業可比，資金的流轉慢，獲利薄。若限價過低，以致合法利潤不能獲得，甚至連生產成本都無法維持，則生產不但不能擴大，即單純的再生產猶恐不能進行，這又是對於工業有害的。故在實施限制的時候，應如何規定合理的價格，應有一個科學的客觀的根據，不可驟然行之。

總之：物價與工業的關係太大，而工業的發展實際上是解決物價問題的根柢辦法，所以我們敬提上述意見，希望物價管制辦法實行之日，即工業生產蓬勃向榮之時！

卅一，十一，十四。



# 抗戰以來的上海工業

任勤

## —— 業 工 國 中 ——

上海在我國的東南，依江靠海，交通異常便利，是我國各大都市工商業之最茂盛者，抗戰未爆發以前，共有大小工廠數千餘家，分佈於兩租界，南市，開北，虹口，滬西曹家渡等地，其貿易額，向佔全國百分之五十，即江海關一關，每年的稅收，就佔全國稅收之半；但抗戰發生以後，上海在三個月的炮火洗禮下。由孤島漸漸地變為陸沉了。因此，上海工業，可以說遭受了空前的摧折，而工廠因炮火燬壞的，或是自動停業及倒閉的，為數實不在少；但後來因為上海物價在不斷的狂漲及金融異常波動的狀況下，工廠復業的和新設立的為數也不在少了。現在筆者僅就所搜集的材料，加以整理，做為上海戰爭爆發後幾年來的上海工業的一個報導，以供關心上海工業者，作一參考。

茲為更詳明起見，特先將戰前的上海工業，予以簡單之介紹，以與戰後對比。

根據戰前上海市社會局之調查，上海共有紡織工業工廠四百餘家，化學工業工廠三百餘家，食品工業工廠三百家，印刷工業工廠二百餘家，機器工業工廠三百餘家，器具工業工廠二百餘家，日用品工業工廠二百餘家。紡織工業工人一七〇五二二人，化學工業工人一一三五八人，印刷工業工人八二四八八，機器工業工人七六三三五人，器具工業工人二二四五人，日用品工業工人二三三四人，其他工業約有工人六千餘人。紡織工業，華資與外資合計有一九七，四三三，九〇〇元，化學工業，華資合計有九，三七一，五八〇元，印刷工業資本為一一，〇七二，八九一元，機器工業資金共計二，四四一，四五〇

元，食品工業資金總計四九，七一五，〇二〇元，器具工業資金為一一，一七，〇〇〇元，日用品工業資金為一，一六二，一〇〇元，其他工業部門之資金，約有二九三，二八二，四〇一元。紡織工業，中國有錠子數三，三五〇，〇〇〇；日本有錠子數五，二九二，〇〇〇；英國有錠子數五七，一一六，〇〇〇；德國有錠子數九，五〇〇，〇〇〇；法國有錠子數九，二四八，〇〇〇；印度有錠子數八，五〇〇，〇〇〇；其他各國合計有一五，〇〇〇，〇〇〇。化學工業中之顏料，已能自製錠膏，單甯鐵黑。皮革方面，我國尚應用土法，出品既少，工業又劣，故戰前之上海皮革工業，幾完全操諸於日寇之手。化粧品方面之口齒劑，皮膚劑，毛髮劑，香皂，香水，則能自製原料，自製成品，且出品不亞於外貨。蠟皂業之出品，則外貨較多。玻璃業之出品，多各色料瓶，煤油燈及燈罩等，較大之廠，每年可出燈罩十五六萬打，小者亦達八九萬之數，至製紙業，製糖業，火柴業。糖業，油漆業，共有工廠數十家，出品亦可自給。食品工業部門中，以麵粉業，碾米業，榨油業，捲煙業為最發達，計麵粉業工廠就有二十餘家；碾米業工廠亦有十餘家；榨油工廠也有十餘家；捲煙工廠有五十餘家。印刷業工業部門中，則首推商務印書館，計有資金一百萬元。其他工廠資金在一萬元以上者，亦有五十餘家。機器工業部門，工廠較天者，則應以大隆機器鐵廠為首，計有資金千萬元，工人三百餘家。建築業工業部門，則有上海水泥股份有限公司龍羅廠，資本雄厚，年產水泥四十萬餘桶，磚瓦業出品之機製紅磚，紅平瓦，空心磚

火磚，路磚，而磚，瓷磚等，亦足以抵禦外貨而自給。日用工業部門，亦多漸次發達，蒸蒸日上，而無需取給於外洋。

待至二十六年，戰事發生以後，戰事適在工廠區進行，因之大部分工廠，多遭兵火，而變為停業或倒閉，僅有少數的在公共租界及法租界的工廠，尚能保持原樣，繼續開工。因此，可以說二十六年歲底以前，上海工業，實遭一浩劫。三十餘家的香煙廠，僅剩了八家；十餘家的麵粉廠，即剩了八家；三十餘家的香煙廠，則幾乎無一存在，絲廠在閩北者，四十二家全數被毀，這情形，不但上海工業的一個大難，即全國工業，亦受莫大影響！

## 二十七年上海之工業

戰事西移以後，滬市漸復平靜，而各種工業也多因爲市場之需要，所以漸漸有了起色，同時又因爲內地的一部避難富戶，紛紛遷來上海，無事可做，於此他們便設法投資於工業中，一方面既可以支持工廠資金之不足，並救濟失業工人，一方面也可以使自己多有點收入。因此，那時候，工廠之得復興及設立者，較諸戰前，已相差無幾，祇不過工廠的規模，比較縮小了一些罷了。

促使二十七年工業復興的原因，並不易以上述簡單，其主要的，還是因爲內地和外洋的需要所致。

戰事漸漸移向內地，內地之工業，因之亦遭受打擊，但內地須要之貨物，却並未因此而銳減，況且長江航路雖被切斷，但海運却仍暢行無阻，同時外洋市場，又能仍舊維持原狀，絲毫不減少銷路。因此，供不應求，致使新興的工廠，有增無已。

二十七年所復興的工業並非和戰前一樣那麼廣泛。祇不過數種而已，如紡織工業、機器工業等。這因爲其棉紗和布匹都是內地感到缺乏，而急需補充。所以這一年之中，紗廠就加多了九家，紗錠十二萬餘枚。絲廠也增設到了四千四家，和戰前比起來，簡直毫無甚差別。

同時，又因爲江浙一帶的乾涸，戰後已經存積很多，而在這時都紛紛推往上海，以致上海製絲工業可以購到大批廉價原料，因而紡織工業得以一振。但這種突然的振興，也不能說絲毫無投機意味，即以機器工業而論，其所增設之廠，也並非多資本雄厚，規模宏大者，僅僅是一些小規模的修理工廠而已。

上海工業遭受炮火摧殘，大部分工廠機器，即不因炮火而毀滅，亦多因遷移而損失，故在復工時，便不得不從事修整機器。因之，這一年中復興的機器工廠，爲數已達一千以上。真可謂之突飛猛進。

除此而外，其他如陶瓷廠，香煙廠，製革廠，熱水瓶廠，味精廠，電料廠，日用品之製造廠，亦多有開設。計陶瓷廠有十三家，香煙廠新設者，有三十多家，製革廠有六十多家，其他則多少不等。

總之，這一年的上海工業，其所以能够幾乎比美與戰前，實不能不歸功華商之努力，在極端艱苦環境下所造成。

## 二十八年上海之工業

二十七年上海之工業，截至二十八年四月以前，可以說已經達到了頂點，在遺全盛時期，即以紗廠一項而論，已超過戰前，惟好景不長，不期而遇爆發，因之，四月至六月間，工業乃陷入停滯之階段，七月至十月，更形衰頹，使上海之工業又走入一產銷兩難之悲慘途徑。所以雖然有的工廠想開工，但爲了市場之不景氣，交通的受阻礙，也祇好歇業了；雖然也有的正在建造工廠，籌備開工，但遇到此時，也都不得不捨而棄之了。達到工業上最低潮的階段。

但造成此種現象的原因是什麼呢？

第一，由於匯價緊縮，英匯縮至三便士左右，物價狂漲，因之一部份投資者，便紛紛將所存資金，購備物品，捨製造而購原料。原料既貴，來源又缺，則一部份工廠便不得不暫時停止營業了。即或能支持者，在出品方面，也多趨向偷工減料一途。因此，在製成品方面，



質地惡劣，已不言可喻！

茲為明瞭當時物價上漲之情形，特將戰後工業原料及成品之價格，列一指數表如左：

年份	紡織原料		金屬		化學品	
	指數	說明	指數	說明	指數	說明
二十六年	一〇六		一九二		一四六	
二十七年	一一一		三三一		一九一	
二十八年一月	一二七		一七一		二一一	
四月	一四九		二七一		二一七	
七月	一七一		三三四		二五三	
十月	二五四		七八九		五一二	

由上表，我們可以看出物價上漲的形勢了。即二十八年一年，由一月到十月，物價在短促的九個月中，最低的也都漲到了一倍以上。可見物價影響工業製造，該是如何的嚴重了。

第二，各物價之上漲，固有其種種原因，但一般的生活費用的激增，則不能不歸咎於米價上漲之過劇了。據滬市各報載，關於米糧存底之統計，最低限度，每日都有一萬數千包以上之米糧到埠，視此情形，不但可以看出當時投機，囤積者之盛，即市民生活的艱難的情形，也可以想像了。由市民生活之艱難，所以一般的購買力便急劇的降低，而影響工業品的產銷了。

第三，上海工業品，本非專賴滬市平民購買，其大部銷路，即為內地與南洋南洋等處，但八月間歐戰突然爆發，外埠之交通，因之中斷，致使銷路日狹，此亦二十八年上海工業衰頹之一大原因也。

第四，新興的工廠，已如前述，但這些小規模的工廠，資金本不雄厚，一旦遭受挫折，即無法可以復工，故因資金不足而停業之工廠，也在不少。

有此以上四種原因，所以二十八年這一年，上海工業實可以說

是盛極而衰。其情形有如下述：  
(一) 紡織工業 該業最盛的時期，有大工廠四十餘家，至二十八年歲底止，雖然大多數工廠尚能支持，但也多減少工作了。

(2) 橡皮工業 橡皮工業，本多以製鞋，汽車及自由車之輪胎以及化學用具為主，但戰事爆發以後，橡皮一物，便被視為軍需用品，而開始禁止輸出，並加以統制。因此，銷路大減。祇有的廠家在蘇州河以北的工廠，尚製一些醫藥用具，汽球，橡皮寬緊帶等物。所以，二十八年的橡皮工業，簡直可以說是清淡到了無以復加的程度。

(3) 化妝品工業 肥皂及牙膏等工業，尚稱發達。

(4) 化學工業 化學工業曾在廉價低落的時候，貨運出品，有利可圖，因此，設廠者有酒精廠兩家，鹽酸，硫酸鈉之工廠兩家，鉛丹廠四家，調味粉廠八家，但是自從新加坡限制貨物進口以後，銷路便減少了。

(5) 日用品工業亦多不景氣。煙酒食品工業在戰時損失甚重，後來新設廠者祇兩家香煙工廠，餅乾廠一家，麵粉，榨油，茶葉等亦多因內地銷路不佳，出品及銷路均比較清淡。造紙廠新設者有五家。熱水瓶廠增設兩家，出品尚多。玻璃工業則極清淡。電氣工廠增設二家。雷燈泡工廠增設兩家。

以上即為二十八年上海工業之大概情形。

### 二十九年上海之工業

上海工業，在二十八年歲底，雖略有起色，但仍舊不能說已經恢復了舊狀。待至二十九年開始以後，一月至五月間，因歐戰無大變化，而外匯又日趨下縮，故工業方面尚稱安定。但六七月以後，日寇迫令將緬甸西南之國際孔道，加以封鎖，一面又封鎖自杭州灣以至泉州之海運，於是上海遂與內地完全隔絕。工業因之亦遭受嚴重之打擊。

此一年中，外匯變化之速，影響工業發展，亦不可謂之不鉅，因每當匯市變動，物價便立即隨之上升，及至匯價回漲，物價却不隨之回降，層層相因，遂造成了滬市廠商放心大膽地以鉅額資金從事囤貨。

，等待物價上升，竟獲餘利，而不努力工業生產。同時，又因爲物價的不斷上升，因之影響一般平民之不安，而人民之購買力，也就越法顯得低落，其情形，實甚於二十八年以前。

茲再就各項重要工業，分類述之如左：

(1) 麵粉業：一般人以爲當此米麵價格激漲之際，麵粉業必定發達無疑，而商之獲大利，亦至不待言。但考之實際，則殊不盡然。即以原料一項而論，淪陷區所產的小麥，均遭日寇壟斷，供給其日商之三十八家工廠，因之華商工廠因原料之缺乏，每月開工，平均起來，僅僅六天，而這六天所用之原料，還是忍受重重的捐稅，克服種種運輸困難，向南洋，加拿大，澳門等所購來。於是成品而，竟價格方貴到無法推銷之境地。所以說麵粉業，幾乎完全爲日人所剝奪。

(2) 棉業：二十九年九月中，上海紗廠共有六十四家，其中華商廠有二十一家，紗錠五十八萬枚，布機三千九百架。日商紗廠有三十八家，紗錠一百三十二萬枚，布機一萬八千五百架。英商紗廠五家，紗錠二十四萬枚，布機三千六百架。每月出品，中外紗廠合計，有如左表：

月份	出紗包數	銷紗包數
七月	八一,〇〇〇	五七,八一三
八月	六九,〇〇〇	五三,七六二
九月	七〇,八九八	七四,七七五
合計	二二〇,八九八	一八六,三五〇

在此三月中，各廠所出布匹，計七月份一百四十一萬匹，八月份九十一萬匹，九月份九十四萬八千匹。所產之紗，三個月內共計二十二萬餘包，銷去者，十八萬六千五百五十包。其中銷本埠者，十三萬七千八百八十四包，廣東香港方面三萬九千七百十七包，雲南三千一百七十包，浙江，福建，廣西等處，五千五百七十九包。

(3) 毛織業：由於原料來源斷絕，原料供給困難，所以毛織業之出品，就一月不如一月，設若以元月爲標準，則七八兩月之出品，僅及元月出品百分之八十八，而九月則僅及百分之八十二。由此看來

，毛織工業雖然也有三十六家華商廠，六家洋商廠，但一天不如一天，却是天經地義的事實。

(4) 絲織業：絲織工業也和毛織工業同一的命运，正在一天不如一天的衰弱下去。七八月份之出品，較六月份的出品，便降低了百分之十九。九月雖然有了點起色，但仍不能與二十八年九月相較，且因爲日寇的人造絲，不斷的搬入上海，也給了上海絲織工業一個打擊。

(5) 飲食品工業：在各種工業急劇下降的狀態中，其能以奇異姿態卓然屹立者，當首推飲食品工業了。該業新設之廠家，大小不下數十餘家。亦可謂上海工業之一奇蹟也。

總之，此一年中之工業，或因受環境壓迫，或因金融無法週轉，或因外銷爲日寇壟斷，或因成本加重，以及因受投機風潮之影響，以致不復能維持前年之景象了。

### 三十年上海之工業

本年上海之工業，因受歐戰日益擴大關係，英美的原料遭受嚴格的統制；同時又因爲四月間甯波，紹興，福州等地，相繼淪陷，交通遭受阻礙，因此，此一年之工業，尙不如二十九年之盛矣！

茲根據第三戰區戰時宣傳委員會之請查，特將各種工業之情形，臚列如下：

(1) 棉紡織業——三十年六月底以前，該業開工之工廠計有四十六家，共有紗錠二，一八六，〇二六枚，布機二六，八〇六台。其中華商紗廠共有二十一一家，紗錠六一六，六〇八枚，布機四，五九五台，敵商及被佔華商廠，共三十八家，紗錠一，三二八，四一八枚，布機一八，五二五台，其餘爲英商各廠，計有紗錠二四一，〇〇〇枚，布機三，六八六台。茲列表比較如下：

紗錠數 一九四一年六月底 一九四〇年十二月底 增或減

華商	六〇四，六六八	增
敵商	一，三二八，四一八	相等
英商	二四一，〇〇〇	相等
總計	二，一八六，〇二六	增二，九四〇
布機數	四，二八五	增
華商	四，五九五	

棉紗產量(件)

華商	一九四〇年一月—六月	一九四〇年七月—十二月	一九四一年一月—六月
敵商	一九三，三八九	二〇六，九三三	一九七，四三八
英商	三九五，三六〇	二〇三，九四七	一七四，九九九
總計	三九五，四七五	三九五，四七五	三三三，三七二
華商	六二四，二二四	四四六，三三四	四〇五，八〇九
敵商	一，一五，八四八	一，三五〇，三〇四	一，三四七，〇七六
英商	九，三四六，二八五	四，九二五，七三一	四，三八一，七四二
總計	一，一〇六，六六〇	七二二，七二六	六六一，〇一七
總計	一一，五六八，七九三	六，九八八，七六一	六，三八九，八三五

由上表可以知道，上海紡織廠之紗錠及布機，較二十九年年底，似略有起色，但三十年六月，則又有些遜色。

(2) 絲織業——在三十年上半年開工者，共有二百數十家工廠，機器有二千四百餘台，生產量每月平均為五萬餘疋。其中人造絲與絲交織者，佔百分之五十以上，次之，為人造絲織品，純絲織品為數極微，出品多銷海外及長江沿岸，江，滬，杭，一帶，銷在本市的，祇不過百分之二十以上。

(3) 毛紡織業——毛紡織業工廠，共有十五家，以英商怡和，華商寶華，實豐，渤新，規模為大。但因羊毛原料來原奇缺，奸商以毛織品較其他織品經久耐用，故定價較多，因之引起價格狂漲，即較三十年上半年高漲三倍。

(4) 縲絲業——縲絲工廠本年開工者僅鴻大，大陸。上海三家

敵商 一八，五二五 相等

英商 三，六八六 相等

總計 二六，八〇六 增三二〇

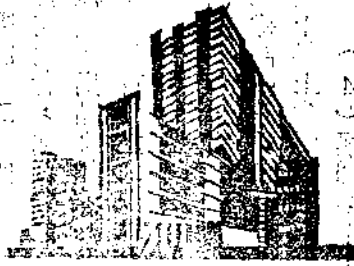
棉紗生產，最多為三月份，共出產七萬四千件，最低為六月份，共計六萬二千件。布之產量，最高者亦為三月份，共出品一百十五萬餘疋，六月份則降低至九十萬餘疋，其情形如下表：

四月間，怡和，安利開工，而大陸又宣告停車。至五月怡和復停，於是仍維持三家之數。產量特少，供上海一埠需要，似尚嫌不足，故外埠毫無銷路。

(5) 麵粉業——該業與二十九年之情形，無甚差別，即僅存之兩家工廠——福新，阜豐。而阜豐自年初即因改組停工，至今尚無復工希望，至福新雖能開工，但原料缺乏，平均起來，每月開工尚不及九日，合計產量，尚不足一百萬包。因此，供不應求。外洋麵粉充充斥市場，較二十九年下半年幾增至十二倍以上。

(6) 皮革業——過去牛皮之進口，全賴青島，甯波，煙台等地。但後來因為青島及煙台之所產，遭受日寇嚴格的統制，而甯波又跟着淪陷，因此國內的原料，幾乎完全斷絕，故雖有製革工廠八十餘家，而開工者，則僅有四分之一而已。

(下文接五十面)



# 躍進中的貴州企業公司

沈經農

貴州企業公司係以開發省資源，經營省各項實業，以期助成西南各省經濟建設為宗旨。成立於二十八年六月一日，當時大後方局勢穩定，贛廠內遷風起雲湧，內地經濟建設方在萌芽之時。賴該省省政府當局之領導，金融界之維護，地方人士之贊助及該公司自身之努力，能於短短三年中，樹立基礎。開省單位企業之先河，更闢中國經濟建設之新門徑。實屬抗戰建國過程中之重大收穫。

該公司成立迄今，已逾三載。總括其三年之業務，大約可分為三個時期。第一時期可稱為草創時期。此時該公司組織初定，除接收省內歸統經營之事業單位外，須致力於貴州資源之調查與利用。自成立之日起至二十九年初屬於此一時期。第二時期為調整時期，自二十九年上半年至三十年上半年屬之。此時該公司經營方針，以整頓舊事業與開拓新事業同時並進，尤以健全組織，鞏固基礎並逐步擴充實力為業務重心。第三時期為正常發展時期，開始於三十年中。雖然，該公司三年來之經過，實為整個業務之演進，各時期俱有相互聯帶之關係，前後錯綜交織，自有其歷史之不可分性。此種劃分，僅為便於敘述耳。

甲、草創時期：貴州企業公司為貴州省政府主席吳澤霖先生發

起組織。於二十八年三月開始籌備，六月正式成立。其時額定股本為國幣六百萬元；官股一百八十八萬元，商股四百一十二萬元，約成二比之比。當即奉令撥辦原屬省府主辦之梵淨山金廠，筑東煤礦公司，貴州煉油廠，貴州鐵絲公司，貴州印刷所，貴陽建築公司等六事業單位並承受原由省府投資之貴陽電廠，貴州礦務局及貴陽中國國貨公司三單位之一切權益。此時該公司組織初定，諸待開拓，除對省府撥歸經營之各事業，充實其資金，協助其技術，藉以推進各該事業業務外，並積極從事本省資源及當地原有事業之調查與研究，以便必要時或由公司出資試辦，或與當地熱心實業人士合作經營之。迨至二十九年年初，查得省資源中，其有經濟價值而即可設法利用者，已有製造玻璃所需之砂，可借製造火柴梗子匣片用之白楊，可供簡易化學工業原料之植物油類，捲煙所需之煙葉，建築或工業用之木材及其他工業用重要原料多種。且產量甚豐。乃延聘專家，積極籌備設廠製造。本此進行，於二十八年十月與由武漢內遷之中國煤氣車製造廠合作，成立中國機械製造廠股份有限公司。十二月與經濟部中國植物油料廠合作，組設貴州油脂工業股份有限公司。復與上海商股合作組設大興麵粉股份有限公司。旋以西南聯大成立，貴州企業公司亦被邀參加投資。至是，該公司主持經營或參加投資之事業已有廿三單位，其中已有出品或已正式營業者計有中國機械製造廠，貴陽電廠，筑東煤礦，貴州印刷所，貴州絲織廠，貴州煉油廠，中國國貨公司，貴陽建築公司等八單位。

乙、調整時期——當時該公司以各有關事業出品日多，原料需要與日俱增。各別採購，不獨於人力財力兩不經濟，且實力分散，為效甚微。乃於二十九年二月於總公司內增設一業務部，以統籌各有關事業之原料採購及成品推銷等。同年八月，以有關事業出品漸多，為便和顧客採購計，遂於貴陽大十字設立貴陽營業處。專司推銷該公司各有關事業之成品，直隸於業務部。

至此，該公司業務漸次開展，為擴大生產，供應社會需要計，各擬辦事業亟待成立。乃於二十九年春與重慶華業火柴廠及本省協昌興記火柴廠合作，組設貴州火柴股份有限公司。六月以後，籌備中之玻璃廠，化工廠，煙草公司，亦相繼成立，開工出貨。

有關事業逐漸增多，原料及成品之運輸日益繁忙。而貴州交通以公路為主，運輸工具亦甚缺乏。為便利運輸各有關事業之原料及成品，並加強本省交通運輸力量兼為推廣木炭代油事業起見，特向美國訂購製成加大馬力卡車二十輛，由中國機械廠製煉煤氣爐，以木炭為燃料，行駛於西南各省高速公路，不用一滴汽油，爰於二十九年七月於總公司內添設一運輸部，主辦其事。

同年九月，貴州木業公司籌備竣緒，遂於黔東林木集散地之銅屏正式成立。至該公司原擬在貴陽設立之營業所，因與總屏相距太遠，連絡不便。乃改組為企業本行，直隸於業務部。其主要業務為採購省垣附近各地之木料，以供廣貴陽市政建設及其他建築之需。

截至二十九年底止，該公司經營及投資各事業已達二十單位。對各有關事業投資及貸款總額達八，二五〇，〇〇〇元。規模頗具，內部組織亦得充實，藉以鞏固基礎。爰分別將各事業加以調整。自二十九年年底起，有關事業中，如貴陽建築公司，企業本行，梵淨山金廠及貴州煉油廠等經各該事業理事會之商討結果，認為辦理已久，提倡或試辦之目的已達，無繼續經營之必要，經決議加以結束。同時，原與資委會合辦之貴州礦務局，亦遵令收回公司一切權益，而讓與承業管理處獨立經營。

未幾，省府當局為活潑地方金融，調劑農村經濟，有貴州銀行之

創設。該公司亦應邀參加投資。該行自成立以來經營業務進展甚速。現已陸續在省內各重要縣治，設立辦事處。對於企業公司有關於業務流動資金之通融週轉，會予不少便利也。

資金方面，該公司原有股本為國幣六百萬元，二十九年六月，以業務擴展，需要資金，爰經商得各股東同意，增資四百萬元，合共一千萬元。由中交農三行比例增認，陸續撥款，於二十九年底全部收足。

此外，如在管理方面之確立制度，加強聯繫；會計方面之推行成本會計及統一收支，集中調度；製造方面之提高品質，增加生產等皆屬該公司在調整時期中之重要業務政策也。

丙、正常發展時期——至卅年中，有關事業已分別加以調整，公司業務蒸蒸日上，故除力謀已有各事業基礎之鞏固外，仍就實力所及，逐漸着手於重工業之擴充與增設，以期樹立本省之基本工業。同時，並加緊本省資源之調查與研究，作為舉辦重工業或發展當地小工業之根據。此外，並擬本省官廳機關或實業團體合作辦理事業多種，均以期成貴州之經濟建設為宗旨。在此時期，該公司重要業務約有下列諸端：

一、事業之擴充與增設

(1) 筑東煤礦之擴充：煤為一般工業主要燃料，各方需求甚殷。黔省煤田儲量甚豐，有大量開採之價值。該公司於三十年五月與資委會商定合作辦法，將原有筑東煤礦予以擴充，改組為貴州煤礦公司，額定資本六百萬元，貴州企業公司認股二百七十萬元。增加設備，同時開採筑東林東兩礦區。改組後產量及業務日有起色，本市居民及各工廠所用燃料大半取給於此。

(2) 增加本省運輸力量，推廣木炭代油事業：該公司以西南各省交通純恃公路，復以所屬運輸部木炭車之行駛已告成功，為謀減輕運輸成本，節省汽油消耗，祛除產業界本身之困難起見，認為運輸事業有亟待擴充之必要，特加購大馬力卡車五十輛，經細運筑，改裝木炭代油爐，行駛西南各公路。爰於三十年三月起開始籌備擴充事宜，

聯合商股集資五百萬元，與所屬運輸部合併組織為中國煤氣車營運股份有限公司。七月一日正式成立。專營煤氣車運輸及推廣木炭代油業務。

然公路運輸不獨耗費甚大，且運輸量究屬有限。況西南各省河流以地形關係，流勢湍急，水位無常，輪運固不可能，帆船亦難行駛。經研究，以木炭代油爐裝置於木船上。發動引擎，溯流上下，極為方便。此種船隻，製造簡便，載量可達千噸至二千噸，吃水僅二尺。每小時燃燒木炭三四十斤，可行六七海里。已在重慶廣元開試航成功，不啻為內河航行界放一異彩。因由該公司號召組織中國內河航行公司，策劃進行川黔各省水陸聯運及辦理貴州水運。

(3) 設立水泥公司。抗戰以還，貴陽已成後方重鎮，舉凡一切建設工程需用水泥甚多。貴州企業公司為應事實之需要，於二十九年七月開始籌設水泥廠。經二月之調查。擇定廠址於貴陽市之頭橋。蓋頭橋距城區甚近，交通暢達，靠近河流，給水方便；原料中如石灰石、粘土、砂石及燃料用之煤炭均可就地取給。惟以機件運輸，廠房建築，煤炭開採以至水泥試驗等存在費時。至三十年十月始告完成，因聯合地方人士組織貴州水泥公司。初定資本八十萬元，嗣增至一百萬元。本年夏，以業務進展需要週轉金較多，復增資為二百萬元。貴州企業公司投資一百八十萬零六百元。產品除水泥外，尚有副產品碎石、石灰、煙煤、火星、焦煤及其他水泥製品如水管、浴盆等。

二、調查研究工作之推進

(1) 與貴州省建設廳繼續合辦貴州礦產探測團，並增加經費，以利工作。該省礦產蘊藏豐富，現已開採者尚屬寥寥。該公司為詳實探測礦產，經劃開發起見，特於二十九年與建設廳合作組織貴州礦產探測團，初定經費每年二萬四千元，該公司擔任七成。嗣以工作開展及物價飛漲等因，該團經費逐年增加，本年度經費已增至每月一萬二千六百餘元，年需十五萬餘元。建廳方面因核於預算，仍暫照原數每月負擔該團經費七百八十元。不足之數統由貴州企業公司負擔。業經該團查調之重要礦產計有煤、鐵、銅、鉛、金、鋅等。本年度中

心工作為鉛、鋅、鎘之探測。

(2) 與西南實業協會合作管理貴州物產陳列館，而由該公司負擔全部經費並調派專門人員主持辦理。貴州物產陳列館之主要工作可分為二。一為陳列部份，係靜的性質。主要工作為隨時向各市場調查徵集產品，保管陳列，以供參觀，為一般陳列前應有之基本工作。第二為服務部份，係動的性質。其主要工作為答覆諮詢，及介紹推銷。該館目前所接受之諮詢以重求原料者為最多。其所詢事項，多為產地、產量及探購方法等。誠以抗戰期間，各廠原料來源不易，不得不儘量尋求代用品，就地取材，以期減輕成本，亦為後方產業界之一種好現象耳。至介紹推銷，該館係採用寄售辦法。自本年三月服務部開幕以來，寄售商約三十家，寄售品一百五十餘種，代表產地計一市二十縣。惟該館介，並推銷旨在推廣廠家銷路，並不以營利為目的也。

三、資源特產之發現與利用：放辦理工業原非一蹴可幾，該公司於每次舉辦事業之先，如員工羅致，原料取給，動力問題，機械設備之購置，材料成品之運輸等均須經詳密之調查與考察。而於重工業之舉辦，尚非慎重其事不可。最近經該公司調查研究後，認為可以舉辦或可發展之事業，有下列數種：

(1) 鋁礦。貴州礦產探測團年來最大之發現，厥為貴筑修文間之鋁礦。儲量達一萬八千餘萬公噸。且礦質甚優，最佳者所含 Al<sub>2</sub>O<sub>3</sub> 成份達百分之七十三有奇。考鋁為現代強國所必爭之重要資源，冶鋁工業為機械製造國防工業之母。以其含金質輕，力強，不銹，易鑄，易鑄，易以精製故也。倘能大量開發，將為本省最重大之一種工業矣。

(2) 籌設水電廠。在國內電廠大多數為熱力電廠，係利用蒸汽發生動力。貴州煤田雖多，大半礦區散漫，交通隔絕，且就現有各煤礦言，大多煤層太薄，運輸困難，開採成本太高，加以煤質較劣，灰多硫高，故用以發生蒸汽，耗煤多而熱力少，頗不經濟。惟有水力為貴州得天獨厚之資源，用以發電，費用宏，堪稱天賜。故該公司於查省水力之調查，自始即極注意。經先後延聘專家測得本省可以利用

之水力，較爲重要者有黃果樹，烏江鎮天洞，貴筑清鎮交界處之貓跳河及南明河，烏當水力等。前三者或以工程浩大，費用甚鉅，耗時過久，或以地處偏僻，距貴陽過遠，交通不便，惟有南明河烏當一處，距貴陽僅十三公里，有公路直達，交通極便，且地形優越，施工便利。

設廠發電，容量可達三、六〇〇瓩。同時，大規模開採鋁礦，亦須利用電冷。而南明河烏當距離鋁礦不過十公里，亦稱近便。該公司因擬於烏當設立水力發電廠，除煉鋁之外，兼供貴陽附近其他工業之用。

(3) 黔省土產及手工業製品，以往頗有運銷省外者，以不謀改進，質量二者日見衰微，已在淪落途中。該公司本倡導全省生產之職志，對於當地手工業認爲有扶植發展之必要。爰於本年七月聯合當地主管官廳及金融實業界人士組織貴州物產改進委員會。同時於總公司內添設一物產研究室並籌設實驗工廠，以便籌劃促進本省手工業與推廣土產。

此外，如由該公司貸款協助定審選籌等縣公共造橋及與貴州農業改進所合作推廣農作物共達十餘萬元。尚有資助學術團體及研究事業等每年亦不在少數。其動機厥爲協助生產事業及鼓勵科學研究，非純以牟利爲目的也。

三

以上爲貴州企業公司三年來誕生及成長之經過。茲請申述該公司目前概況。該公司原有資本爲國幣六百萬元，嗣以業務需要增資四百萬元，已如上述。本年度以有關事業業務蒸蒸日上，在戰時特殊環境下，幣值日落，週轉資金，日見短絀。因需總公司補助之數，逐漸增多。本年上期，該公司此種對各有關事業，融通資金之總數，最高時

貴州企業公司有關事業一覽表 民國卅一年六月

名 稱 成立時期 經營方式  
貴州玻璃廠 二十九年七月 直屬工廠

每月幾達六百萬元之多。致影響該公司本身之資金運用，而不敷週轉之虞。爰經本年五月該公司股東大會議決，再增資一千萬元，合共資本二千萬元。此項新增股款，截至筆者草此文時，聞已大部份繳足。茲錄其股額分配如下：

貴州企業公司股額分配表(卅一年九月)

投資機關	投資金額	佔資本總額百分數	備考
貴州省政府	一、二二一、五〇〇	一〇、三	
經濟部工礦調整處	六五〇、〇〇〇		
中國銀行	一六、二二〇、五〇〇	八九、七	
交通銀行	七、九六〇、〇〇〇		
中國農民銀行	五、五六〇、〇〇〇		
其他商股	二、六六〇、〇〇〇		
合計	一八、〇九二、〇〇〇	一〇〇	

至該公司組織，係依照公司法股份有限公司之規定組織成立。業經呈准經濟部設立登記，並已取准商標股份有限公司之登記執照。內部組織，最高權力機關爲股東大會，最高執行機關爲董事會及常務董事會。現有常務董事五人，係由董事十三人中推選之，並互推董事長一人，董事會以下設總經理，總稽核各一人及協理二人。其下設各室部及各有事業。其組織系統詳下圖：(圖列十八頁)

該公司現有自辦，合辦及投資事業共二十四單位。屬於工業部門者十四單位；鑛業部門者一單位；屬於農林事業者二單位；運輸業者二單位；金融業者一單位；商業部門者二單位，其餘貴州鑛產探測團及貴州物產陳列館兩事業則係調查研究機關，茲列表如次：

主要業務  
製造各種玻璃器皿化學儀器

附註

貴州化學工業廠	二十九年七月	直屬工廠	製造各種肥皂化學品及文具
貴州印刷所	二十八年七月	直屬工廠	承印書籍帳冊表報刊物
貴州陶瓷廠	三十年八月	直屬工廠	製造各種陶瓷用具
貴陽營業處	二十九年八月	直屬該公司業務部	經銷本公司有關事業出品
中國機械廠	二十八年十月	股份有限公司	承製木炭代油爐汽車配件電瓶及其他機件並代修車輛
中國煤氣車營運公司	二十九年七月	股份有限公司	經營運輸業務代售汽車配件
貴州煤礦公司	二十八年五月	股份有限公司	出產統煤焦炭
貴陽電氣公司	二十七年七月	股份有限公司	供應市區用電及近郊工業電力
貴州水泥公司	三十年十月	股份有限公司	製造水泥
貴州木業公司	二十九年九月	股份有限公司	運銷各種木材培植雷山
大興麵粉廠	二十八年十二月	股份有限公司	出產麵粉三種
貴州煙草公司	二十九年七月	股份有限公司	製造各種捲煙
貴州製糖公司	三十年十月	股份有限公司	精煉白糖黃糖副產酒精
貴州火柴公司	二十九年三月	股份有限公司	製造各種火柴
貴州絲織公司	二十八年十月	股份有限公司	利用黔北梓蠶繭製造各種絲綢
貴州油脂工業廠	二十八年十二月	股份有限公司	製造油漆油墨油網布雨衣
中國內河航運公司	三十一年三月	股份有限公司	用煤氣機船航行各淺水內河
貴州礦產探測團	二十九年六月	與建廳合辦	探測貴州各種礦產
貴州物產陳列館	三十年十月	與西南實業協會合辦	徵集並陳列貴州各種物產
貴州銀行	三十年六月	股份有限公司	辦理地方銀行業務
中國火柴原料廠	二十八年一月	股份有限公司	製造各種火柴原料
貴陽中國國貨公司	二十八年三月	股份有限公司	經銷國產日用品
西南墾殖公司	二十八年三月	股份有限公司	辦理各種林墾業務

如就投資情形加以分析，則截至本年九月止，該公司實際投資總數為一八、五二九、七〇〇元。計工業部門最多約一千萬元，佔投資總額百分之六十；礦業部門佔百分之八、六；農林部門佔百分之六、二；運輸部門佔百分之二十二；金融部門佔百分之三；商業部門最少。貴州企業公司有關事業資金明細表（三十一年九月）

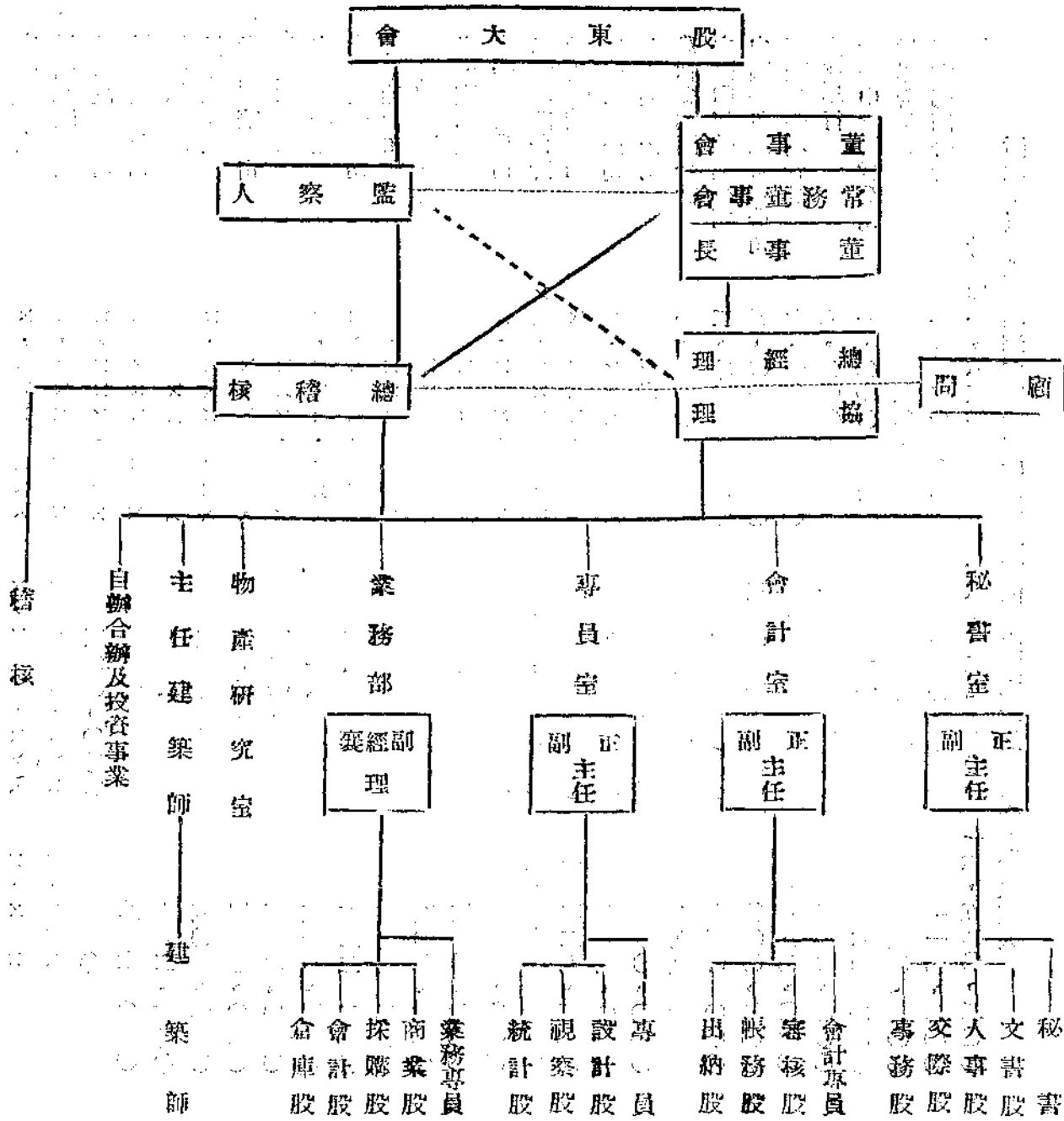
，尚不及投資總額百分之一。由此亦可窺知該公司業務之重心也。若連該公司對各有關事業貸款備用金暨各該事業應繳未解盈餘在內，總計直接間接投資於各事業之資金不下三千萬元。茲錄其有關事業資金明細表如次：

貴企額定投資 貴企已繳資金 各部門佔總額百分比





### 圖 統 系 織 組 司 公 業 企 州 貴



四

至於該公司各有關事業三年來之業務，縱令參照物價暴漲，幣值趨跌之情形，加以比較觀察，亦可見其已有顯著之進展也。截至本

貴州企業公司各事業歷年業務統計表

年 度	實 收 資 本 總 額	指 數	金 產	總 額	指 數	營 業 收 益	總 額
二八年六、十二月	四,〇七五,六〇二·〇六	一〇〇	五,二二七,五〇六·六二	一〇〇	一,〇〇五,九九九·六六	一〇〇	
二九年上期	一〇,六九六,六〇二·八六	二六二	一五,一四〇,九二七·七四	二八九	一,五三〇,七八八·一五	一五二	
二九年下期	一五,三六〇,五〇〇·〇〇	三七六	二二,四二三,二四五·〇四	四二九	七,五一一,二四三·九二	七四六	
三十年上期	一五,二五四,〇〇〇·〇〇	三七五	三五,七七六,七〇六·一〇	六八六	九,二七五,九五六·一六	九二一	
三十年下期	二九,六四七,六三六·七三	七二七	六九,六八〇,七五八·六八	一三三三	二一,四三三,九九九·三二	二一三一	
三十一年上期	三二,九七〇,二〇〇·〇〇	八〇九	九七,八八七,八八九·四二	一八七二	三七,六四五,七二〇·九三	三七四二	

說明：(1)資料來源，根據該公司歷年會計報告之材料編製。

(2)上表所稱各事業，指該公司每年辦理總決算時所包

(3)該公司各有關事業各項資產總額均係照原價入帳計

生產量為觀察生產事業業務進展之最可靠尺度，因其與物價問題甚少關係也。若將該公司各省關事業最近之每月生產量與其開始時之每月產量加以比較，亦可窺知各該事業年來之飛躍進展也。

貴州企業公司各有關事業主要產品生產指數

產品名稱	最近每月產量指數	備 考
木炭代油爐	七二〇	本表指數係以該公司各有
蓄電池	一、〇八〇	關事業開始正常生產時之

年六月底止，僅就已將本年上半年決算表送達該公司之各事業計算，已知實收資本總額為三千三百萬元；資產總額照原價入帳計算約計九千八百萬元；本年上半年營業收入總額約三千八百萬元。若與該公司二十八年之情形比較，則資本總額增加八倍，資產總額增至十八倍以上；營業收入總額僅本年上半年六個月之總額已增至三十七倍以上，詳見下表：

總 額	指 數	金 業 收 益	總 額
發電度數	四八三	每月產量為基期	六八
煤 焦	六八		四〇八
水 泥	四〇八		四二六
麵 粉	四二六		一一〇
白 糖	一一〇		一〇八
火 柴	一〇八	係本年五月份之產量指數	一一〇
捲 煙	一一〇	，六月份停工無出品。	四一〇
肥 皂	四一〇	火柴之最高生產指數為一	二四九
油 漆	二四九	七九。本年度以原料不濟	二一五
油 墨	二一五	及專賣等原因產量步跌。	二七〇
玻璃器皿	二七〇		一三〇
陶瓷器皿	一三〇		四五三
總 指 數	四五三		

其次，在抗戰期間，一切物資均有求過於供之現象，致一般工礦事業只愁產量不足，鮮有生產過剩，存貨滯銷之困難。故在目前環境中，各工礦業在某一時期中之銷貨收益必與共同時期中之產品價值相差無多。茲將該公司三年中各工礦事業各月份銷售產品價值之平均數列表如左，以觀察其三年中之進展。

貴州企業公司各有關事業歷年產值比較表

歷年各月份	二十八年各	二十九年各	三十年各月	三十一年上期
平均產值	月份平均數	月份平均數	份平均數	各月份平均數
(元)	額九,八〇七二五,六八八七二,〇三六二二〇,二四二	指 數 一〇〇	二六二	七三四
			二,二四五	

又，利潤為生產事業之酵母，生產事業若無利可圖，則擴大再生產將不可能，而事業本身亦無法維持於久遠。反之，逐年盈餘之遞增亦足以表示事業之進步也。茲將該公司歷年盈虧數作成指數列表如下：

貴州企業公司盈虧統計

年別	二十八年(虧)	二十九年(盈)	三十年(盈)	三十一年上期(盈)
指數	一〇〇	二,七〇三	一〇,〇〇一	一一,二二二

說明：(1)本表係以二十八年盈虧數之絕對數字為基期

(2)二十八年為虧損數，二十九年為盈餘數

然際此非常時期，各工礦事業欲使生產進行不斷，非有充分之週轉金不可。此種週轉金之數量適與各該事業之業務進展成正比例，輒非各事業本身在其歷次再生產中所能累積者。就一般情形言，生產事業之業務漸次擴展，其必需借入之週轉資金亦逐漸增多。此種現象實為目前產業界極為嚴重之問題。該公司有見及此，故就其資力所及逐漸提高其對各有關事業之貸款，以利生產之進行。茲錄其貸款統計如左：

貴州企業公司對各有關事業貸款餘額統計表

項 目	金 額

二十九年期各月份平均數 二四,三六五(元)  
 二十九年期各月份平均數 三二九,三九四  
 三十年上期各月份平均數 二,〇二六,八三一  
 三十年下期各月份平均數 五,二〇九,四六二  
 三十一年上期各月份平均數 六,一五九,一七四

願戰時工業，困難叢生。因通貨膨脹，物價騰貴，致週轉資金日趨枯竭者一也。原料收購不易，影響生產者二也。運輸困難，使產銷蒙受損失者三也。捐稅課徵方法不利於工礦業者四也。統制不周，妨礙業者五也。加以貴州過去工商業基礎之薄弱，各種農產原料及礦產原料品鮮有大量集中之市場，收購既易，難以供應現代工業之生產。此則為貴州工業建設中特殊困難之一。經濟落後致工業生產所需之勞動力及技術人材亦感缺乏，當為特殊困難之二。黔省河川甚少，而山嶽縱橫，有「地無三里平」之稱。既乏舟楫之利，而陸路運輸，亦屬有限，影響資源開發者甚大。此則為貴州工業建設之第三種困難。該公司能於短期中，披荊斬棘，循序漸進，而有此成就者，良非易事耳。

## 實學書局

最近重版書

社會大學 (三版)

任果明著 十九元

演講雄辯談話術 (五版)

任果明著 十七元

最新公文程式大全 (四版)

秦運章編 十八元

最新日用書信大全 (三版)

王厚碩編 廿一元

發行所：桂林城路七十七號  
 成都：陝西街一三八號之五

附書目錄·批發簡章·函索即寄



# 贛 閩 粵 工 合 四 年

唐盛寬

本文係根據中國工業合作協會贛閩粵區辦事處四年來的工作報告。  
請唐盛寬君改寫而成。

編者

## 一、東南工合的開展

工業合作社產生於抗戰中，它的成長和發展也在抗戰中。四年餘來的經驗，不僅告訴人它是使小型化的工業全國化的最好辦法，而且上萬的難民，流亡技工，家庭手工業者都捲入了工合社的生產熱潮。有組織的生產，民主的機構和分配社員們應得的盈餘，使工合社的數量和產品逐漸增加，這些優良的產品，暢銷了南北，充滿在前方和後方。

今天，已經沒有人能懷疑，中國究竟需不需要「工合」——四年來工合本身的發展，回答了這一切！今天，中國工合運動所迫切需要的，是如何擴大它，充實它，以及如何解決四年來累積的困難；解決了這些困難，使中國的工合社，更充實，更發展。站立在抗戰中，為勝利早日到來而服務。

本文記述的是四年來贛閩粵工合概況，特別的提到了許多急待解決的問題。這些提到的困難，大多都是全國工合的問題，不過在贛閩粵區得到反映而已！

贛閩粵區工合運動，開展得很早，時間在二十七年的秋天。工合

協會顧問艾黎先生，偕三四工合同人，由香港到達江西贛州。當時就籌設東南工合的辦事處，工作地區包括贛、閩、粵、浙、皖。

東南工合第一件事情，是派人赴南昌搶運機器，這些搶運回來之機器，於隔年的夏季，就成立了水車機器和碾米兩個合作社。贛州最先成立的第一個工合社，是至聖路第一皮革社，那時候東南工合辦事處社只有贛州一處。

二十八年度積極從事組社工作，首先在江西境內成立的有雲都，甯都，瑞金三個事務所，每個所與僅有職員二人。年底，又增設了興國，遂川，長汀，粵南，永安，浦城，和平，屯溪，黟水，蘭溪，梅縣，涇太等十二個事務所，並於甯波，曲江，温州，福州，宣城，設立通訊處。龍南，上猶兩地設立了指導站。此時，工作區域已擴大到了贛，閩，粵，浙，皖五省。工作人員已增加到了七八十人，這可以說東南工合開展的第一期。

東南工合開展的過程裏，艾黎先生是盡了最大力量的。那時候為着佈置各地的事務所，開展五省的工合工作，他差不多經常在旅途中，工作人員工作熱忱的高漲，是筆墨無法加以形容的。東南工合運動所以能迅速的蓬勃開展，不能不提到這些辛勞勤苦的工合同工。

此時，因為工作的開展，所需工作人員也極其迫切，於是工合的訓練班開設了，江西的瑞金會經舉辦過三期，皖南的屯溪會經舉辦過

一期，兩處總業的人員約為一百五十人，此一百五十人就成了這一個時期東博工合運動中的骨幹。他們都是指導和會計人員。

二十七年底，工合社在東南僅有在贛州的三社，社員八十人，貸款一千六百元。二十八年底已組成的工合社有一百九十六社，社員增加近一百倍，社員總數三千六百六十七人，約增多五十倍。貸款數二十八萬八千餘元，約增多一百八十倍。至二十九年底，已組成的工合社有四百八十一社，社員五千六百七十四人，貸款一百九十九萬二千餘元。

中國工業合作協會贛粵區歷年工合社組織概況表

時 時	社 數	社 員 數	社 股 金 額	已 繳 金 額	貸 款 數 額	生 產 數 額
一九三八年十二月	三	八〇	一六四·〇〇	一六四·〇〇	一六〇〇·〇〇	一六三二·〇〇
一九三九年六月	一三五	一七七〇	二二四〇五·〇〇	一九九八九·〇〇	一六六八六六·〇〇	一七〇四〇七·〇〇
一九三九年十二月	二九六	三六六七	四三六七三·〇〇	三八三〇一·〇〇	二八八二八一·〇〇	二八八九九四·〇〇
一九四〇年六月	三四七	四三三七	八二七九一·〇〇	五八九〇九·〇〇	六五三〇九一·〇〇	二九五六九六·〇〇
一九四〇年十二月	四八一	五六七四	一六九〇二〇·〇〇	一一一八五·〇〇	一一九二八二八·〇〇	五四九四七五·〇〇
一九四一年六月	四二八	四八九〇	二五二二五八·〇〇	一七九七一九·〇〇	一四三四九五九·〇〇	七六〇八七五·〇〇
一九四一年十二月	四二四	四六三二	三三〇九二一·〇〇	二三四〇二二·八〇	二一九三三八〇·〇〇	一二四五九〇八·〇〇
一九四二年四月	四三三	四八三一	七一一七五五·〇〇	五七二九六三·〇〇	三〇〇七九一五·〇〇	一七七四六一六·〇〇

附註：1、一九四〇年以前各數係根據賴模善氏統計，其中一九三八年十二月至一九四〇年十二月內因浙皖區尚未成立故包括該區社數在內。

2、一九四一年及一九四二年數字，係根據該區各事務所填報之月報表。

3、生產數係指當月生產數。

二、分佈概況和中心業務

三十年六月的社數四二八社，至三十一年的四月止為四三三社，這一年時間增加社數僅為五社。此數和三十八年三十九年飛速增加數字比較起來，似乎已到了停滯的狀態。此中所以停滯的原因，為工合社方面已進入了踏實的生產，另一面貸款的限制，物價影響，工合工作

完，較三十八年約增四倍。三十年底浙皖兩省獨立成區，在浙皖區成立浙皖區辦事處，社數人數因此略有減少。但是贛粵粵省工合社數量仍在逐日增多中，至本年五月計有工合社四百四十社，社員五千四百五十四人，貸款四百七十七萬八千六百五十九元，當月生產品總值一百九十八萬一千六百三十三元，約合資金總額二分之一弱。茲將贛粵三省工合社數，社員數，貸款數，與社股金額的遞增，列表如下：

人員的流動……等等，使工合社的發展，已沒有初期工合運動開展那樣的蓬勃。初期工合社所以發展如此迅速，「寓救濟於生產」，流亡技工和難民衆多成為組成工合社的主要份子。但是抗戰五年來的今天，工合社吸收的對象，大部份已經改變了，這些難民本身沒有一般的技術，而流亡的技工們又大多沒有資金，更重要的是工合協會方面為要資金安全，需要担保，他們却無法找到股實担保。所以近一個時候來，工合社的組成份子，大多已為城市裏原有的手工業者，他們大多數是因了資金缺乏才來組織工合社的。

在物價漲下，每一個單位的工合社，因了原料，伙食，入土的... 高漲，需要資金也逐自增加，請求增貸的工合社，幾乎每一個單位... 都有這樣的要求；而工合協會本身所能設法的大多依靠了銀行，粵省... 因為廣東省銀行主持入目光遠大，對於金融幫助甚大，三十年度曾有... 二百萬元的貸款，而本年又有五百萬元的貸款，因而廣東工合的發展

中國工業合作協會廣東區各地現有業務分類表

所別	機器五金	礦冶	紡織	服裝	化學	食品	文化	土木石	交通工具	什項	合計
遂川	一				六	八	三	四	二	二	三二
上饒	一				一	三	二	三	一	一	一八
興國	二				一	一	二	三	一	一	二一
零都	一				一	一	二	一	一	一	一四
甯都	一				一	一	一	一	一	一	一四
龍南	一				一	一	一	一	一	一	一四
浦城	一				一	一	一	一	一	一	一四
長汀	一				一	一	一	一	一	一	一四
永安	一				一	一	一	一	一	一	一四
南平	一				一	一	一	一	一	一	一四
德慶	一				一	一	一	一	一	一	一四
粵南	一				一	一	一	一	一	一	一四
南雄	一				一	一	一	一	一	一	一四
始興	一				一	一	一	一	一	一	一四
樂昌	一				一	一	一	一	一	一	一四
曲江	一				一	一	一	一	一	一	一四
合計	一〇				六	八	三	四	二	二	三二

得到資金上的援助不少。在粵省成立事務所的已有南雄，曲江，始... 興，和平，梅縣，樂昌，粵南，德慶，連縣，仁化等十個所站，現有... 工合社二一社，佔該區總數五分之三。  
在閩省的事務所，有南平，長汀，永安，浦城四所，計工合社六... 十四社，員工一千〇二十五人。贛閩粵三省工合社分類表如下：

×× 觀於此表可知，贛閩粵三省工合社的業務，注意為化學工業，計×... ×× 觀於此表可知，贛閩粵三省工合社的業務，注意為化學工業，計×

×× 觀於此表可知，贛閩粵三省工合社的業務，注意為化學工業，計×... ×× 觀於此表可知，贛閩粵三省工合社的業務，注意為化學工業，計×

關於各地中心業務的規定，係依據當地出產各種原料，依市場需要予以決定。如南雄附近，竹林遍野，造紙原料特別豐富，且當地造紙技工甚多，造紙技術也相當進步。這樣，南雄的工合事務所，就決定以造紙為中心業務之一；南雄的造紙工業，在先，原多為家庭手工業，出品大小，高低，都很不一致，而且產品大部份為無謂浪費的敬神用紙張；工合社將南雄紙推上了現代化的途程，紙的尺幅已改成新聞紙，每一刀一百九十五張的舊例，已一律改成二百張；担保張張完整，無一殘破；工合造紙社的出品上，都有三角形的水印，顧客間已經造成了一種「南雄工合紙」的印象，銷路在湖南到達了衡陽，長沙，廣西則到了柳州和桂林。

關於某一地區工合社主要業務的形成，主要是基於當地原有的工業基礎上，而工合社則予以推進，組織，改良；如上述南雄造紙業工合社已有二十個，並準備局部改用機器製造，成為改良的中國紙。太平洋戰爭前，南雄事務所曾得到香港促進會捐助一萬元，創設造紙訓練班，預計未來南雄紙的產量，可供東南幾省之用，而南雄將成為華南的造紙業中心。

工合社的中心業務，在江西的有機器，皮革，糖，印刷，鐵，紙，錫等，在福建的有茶，漆器，糖，紙等，在廣東的有煙絲，鐵，紙，硫磺，刺繡等；這些一個個小型的工合社，在贛閩粵三省已有五百社，社員數將近五千，每月生產總值為二百萬元，但以東南三省地域如此之遼闊，對於當地經濟上的影響，可以說還是很小的。

### 三、貸款分配

贛閩粵三省工合貸款來源，計有三處：一為工合協會貸款，一為四聯透支款，一為廣東省銀行貸款，至本年四月止，各地貸款數列表如下：

所 站	本 會 基 金	粵 行 借 貸	四 聯 透 支
贛 南	三四四·〇四〇·〇〇		四二〇·〇〇〇·〇〇
遂 川	一八〇·九四六·七〇		六〇·〇〇〇·〇〇
零 都	九六·〇九〇·九八		三〇·〇〇〇·〇〇
甯 都	五二·八〇三·一九		三〇·〇〇〇·〇〇
興 國	一三六·〇五三·〇八		八〇·〇〇〇·〇〇
瑞 金	四〇·九八〇·〇〇		
上 猶	一五五·八六六·二六		八〇·〇〇〇·〇〇
長 汀	四三·〇〇〇·〇〇		七〇·〇〇〇·〇〇
浦 城	五五·〇八四·五二		三〇·〇〇〇·〇〇
永 安	三三·〇〇〇·〇〇		三〇·〇〇〇·〇〇
南 平	二八·二七〇·〇〇		三〇·〇〇〇·〇〇
南 雄	八五·九八八·九三	一·四五〇·〇〇〇·〇〇	一·二五〇·〇〇〇·〇〇



梅縣	二九·六〇〇·〇〇	三五〇·〇〇〇·〇〇
和平	三七·五七八·一二	六〇〇·〇〇〇·〇〇
粵南	五五·三二一·九九	二〇〇·〇〇〇·〇〇
龍南	四七·三三一·一四	三五〇·〇〇〇·〇〇
樂昌		二五〇·〇〇〇·〇〇
德慶		五〇〇·〇〇〇·〇〇
代營處		五〇〇·〇〇〇·〇〇
合計	一·四二二·〇一三·九一	八三〇·〇〇〇·〇〇

上列表中，粵省銀行投資工合資金，竟超過四聯透支款工合協會本身資金總和一倍以上，這可以說是地方銀行投資工合的最多數省份之一；粵省工合得到省銀行大批資金以後，業務蒸蒸日上，社數也逐日增加，這是應該感謝粵省銀行有日光的當局者的！

但是，以整個贛南區貸款資金算起來，還是十分短絀的；在目前物價日漲的情況下，各社資金都到了枯竭的地步。工合社原是資金愈大，獲利愈易，生產量增加，而基礎也因而鞏固的。關於資金數量和生產量價值以及獲利比較，這裏舉出幾個例子：

江西等都有十三個工合社，共有社員一四二二人，貸款總額為七七，九七四·七九元（每社平均得五，九九八·二九元）去年下半年（七月一日至十二月底）總生產量為一一一，三九〇元。同年時間內，瑞金一社，社員二十二二人，貸款三四，一二一元。生產量為一〇六，六五一元。零都貸款雖高出一倍有餘，人員也多出七倍，而生產總值僅相差五千餘元。若以資金生產力而論，零都每元貸款之生產率為一元四角七分，瑞金則為三元一角四分，生產率比較亦高出一倍。至於人工費用，零都十社共為四萬〇八十四元，每元生產品之人工費用平均為四角八分。瑞金一社人工費用共七千三百十八元，每元生產品之人工費用為六分八厘，僅及零都七分之一。由這裏可以看出，工合規模較大，資金充足，則生產成本愈低，所得到的利益亦愈多。

又如江西興國第六榮興軍人教導院，現有工合社十七社，社員四百六十三人，貸款總額為二十六萬二千三百元。每社貸款數最大者二

萬餘元；小者僅五百元至一二千元。在今日物價高漲情形下，他們都不能購置充分的原料，大部份社員都是時作時息，不能充分發揮生產的力量，因之，全年生產雖為二百〇四萬元。按各社目下實際需要，至少要增加資金九十萬元。這樣全年生產量即可達到一千二百五十二萬元，約可較目前增加六倍。如依零都和瑞金比例，資金愈充分，獲利愈多，這樣，興國榮興軍人工合社的盈餘，或可超出六倍以上。

贛縣曾經於最近期內，調查過廿三個工合社，目前最迫切的問題，幾乎全部感到資金的不足，不能充分發揮其生產的力量。最顯著者如水東牙刷社，該社有社員十人，所有貸款已全部還清，現有流動資金約七千元，因缺乏資金購買各種原料，此項貨到時，而他項貨又缺了，因之常常停工；又如榮興軍人紡紗社，現有社員五十二人，貸款四千元，流動資金只有二千六百元，因缺乏紡紗機，彈花機，更無充足原料，常常全部停工，現並能够照常工作的，只有二十架手紡機，每月平均生產量只有二千元。如果能够增加資金五萬元，添購紡紗機，使每人都有工可做，那樣每月生產量至少可得二萬八千元。另一個榮興軍人織織社，計社員四十三人，貸款五萬元，因缺乏織機，致紡織原料常嫌不夠，故每月生產量亦僅五萬元。如能增貸五萬元，添置碎織機，紡毛機數架，則全部社員都可做工，可以經常工作不停，這樣，每月生產量即可達到十萬元。此種情形極為普遍，因為資金週轉不靈而停工者，不僅生產量減少，而且甚至虧本不能維持不得不解散。

贛縣調查了的二十三社，每社不敷的資金，總計為六十四萬一千五百元，同時，每月生產量亦可增至六十六萬四千元，增加資金一元，每月至少可增加一元以上生產量，工合社每增加一元貨款，則全年可以增多十二元的生產量。

### 四、盈虧情形

三十年底的時候，太平洋戰爭爆發，港滬物資都落於淪陷區中，致物價又突然高漲。贛閩粵區當時計有工合社四百二十四個，實際報告盈虧者有三百十九社，其中盈餘社二百三十三社，盈餘總數為四十五萬五千三百六十元，虧損者八十六社，虧損總數為七萬七千四百五

贛閩粵區三十年度各社盈虧概況（據綜合財務統計報告）

省別	社數	盈餘社數	盈餘	虧損社數	虧損	盈公積金	盈餘金
江西	一五一	一二〇	二四一、四八六、七二	三一	三二、〇七四、九八	一一、五八八、二四	一一、五八八、二四
福建	五二	四〇	六〇、八三二、七四	一二	九、二五八、七六	二、二一四、五七	二、二一四、五七
廣東	一一六	七三	一五三、〇四一、一三	四三	三六、一一九、九八	一、一三三、一八	一、一三三、一八
合計	三一九	二三三	四五五、三六〇、五九	八六	七七、四五三、七二	一四、八九五、九九	一四、八九五、九九

註：上表所列三一九社僅佔全區總社數七五%此外尚有一〇五社因下列原因未計在內。

1. 賬目不清二十三社 2. 合併者八社 3. 尚未進行生產者二十九社 4. 已解散二十四社 5. 報告未到期者二十一社

贛閩粵區歷年解散各社原因分析表：

解散原因	社數	年度
1 與他社合併而解散	三	三〇年
2 社員離社太多不足法定人數而解散	七	三〇年
3 久未貸款社員星散而解散	三	三〇年
4 社務欠健全影響業務而解散	三	三〇年
5 資金不足業務虧損而解散	十二	三〇年
6 技術低劣業務不振而解散	一	三〇年
7 外籍社員水土不服，紛紛離社而解散	四	三一年
8 時局緊張未子貸款社員星散而解散	一	三一年
9 原料及工具困難業務不振而解散	三	三一年
10 成品推銷困難業務無法發展而解散	四	三一年
11 社員濫挪工資資金週轉不靈業務困難而解散	四	三〇年
12 奉令解散	二	三一年
合計	四八	

十元，盈虧相抵，純餘三十七萬七千九百餘元，平均每社盈餘八百〇一元二角九分，（以全部社數平均）如果加上公積金七萬〇六百六十九元，公益金一萬四千八百九十五元，則共為四十六萬三千四百七十一元，此為純粹之盈餘數；依省別而言，江西各社獲利最多，一百五十八社中，獲利者一百二十社，盈餘數二十四萬餘元，平均每社盈餘二千〇十二元，福建六十四社中盈餘四十社，獲利六萬〇八百三十二元，每社平均二千〇九十六元，粵省盈餘之社，僅佔三分之一，在三省中成績較次。以各事務所為單位來說，贛縣盈餘最多，計十一萬五千元，每社平均獲利五千五百餘元，瑞金一社盈餘數佔第一，純盈三萬二千餘元，曲江六社盈餘四萬九千餘元，每社平均八千餘元，現將三省三十年度各社盈虧概況列下：

附註：本表所列係據已析之報告，未詳解散原因者尚有四十餘社。

解散原因裏，佔數量最多者為資金不足，業務虧損而解散者計十二社，佔已知解散社數的四分之一，虧損社所以虧損最多原因可知為資金不敷，工作時停時繼，伙食人工照常負擔，安得不虧損？另一較大原因，為各社社員流動性太大，常因不足法定人數而解散，社員流動性所以如此大，主要是為著生活無法維持，或感覺資金不敷無甚前途的緣故。社務欠健全——主要為複雜的人事問題，影響業務而解散的，佔了五社，此亦為使工合社虧損的原因之一，由各個已知解散社的原因看來，資金不敷佔第一，社員流動性大佔第二，社務欠健全則佔第三。

### 五、學徒僱工及社員

工合社有學徒（即練習生）和僱工，原為一種過渡時期的辦法，此種辦法的由來，在於一個新參加工合社工作者沒有相當技術必需訓練，或年齡未足法定年齡（十六歲以上），或家境困難流亡他鄉，急需獲得相當工作，以謀自給。工合社亦常常因季節關係，需要臨時的僱工。此種臨時僱工如全部加入工合社，一方面是要看旁人興趣，另一方面良莠不齊，如無確實把握突然的將其參加工合社，恐以後發生問題。因此，工合社中存在着學徒及臨時僱工乃為不可避免的事實。然而為要工合社發展計，此類僱工及學徒究非合理現象，必須將僱用工人減少到最低限度，又必須將僱工和學徒的待遇，一切權利和義務，都和社員同樣平等，力避一般工廠剝削工人的現象；否則，一個工合社已經有了資本，如果僅有社員七位，而他們又另外僱了一大堆僱工，為他們七個社員而賺錢生產，這就成了變相的合作社老板！

從贛粵兩區的情形看起來，社員和學徒僱工的比較。約為社員八人，有僱工或學徒一名，據本年四月底統計，全區總計四百三十三社，其中擁有僱工及學徒者為七十社，尚不及六分之一；此七十社所僱用的僱工總數為四百〇八人，學徒一百五十六人，共計五百六十四人，和當時四百三十三社四千八百三十一個社員數比較為一與八·五之比。數量尚屬微少。

茲將該區各所工合社社員和僱工及學徒對比，列表如下：

所別	社數	社員數	僱工數	學徒數	合計
贛縣	三二	三九〇	三〇	四一	四六一
上猶	二一	二五〇	三	一	二五三
遂川	一八	一六七	四	二	一七九
龍南	九	七一	四	二	七七
興國	三九	七二八	一八	三	一四九
南都	二五	二七五	一	三	二七五
雲都	一四	一五七	三	一	一六〇
長汀	二六	三五一	九	一	三七九
永安	九	七一	四	六	八一
南平	九	八一	二	一	八三
浦城	二〇	三四九	二二	一	四八二
曲江	二七	三四五	一〇六	四九	五〇〇
樂昌	一九	一六〇	一〇六	四九	一六〇
南雄	六三	五二六	六三	一	五二六
始興	二二	一一二	六三	一	一七五
和平	四一	四一五	五	一	四二〇
梅縣	二八	二〇五	四〇	一〇	二五五
德慶	九	八一	一	一	八二
粵南	一二	九七	一	一	九八
合計	四三三	四八三一	四〇八	一五六	五三九五

### 六、技術研究所

贛閩粵區的技術研究所，開始籌組於二十九年，實際上開始工作約在三十年春天以後，由工合香港促進會捐助建築房屋，購置設備等費用。組織研究所的目的，為從事於各種技術之研究，以提高該區工合社的生產技術，改良產品，研究所內部劃分為化學工程，紡織工程，電機工程，鑄冶工程四部門，每部門有工程師，技士，技工在從事工作，研究所因人力物力的關係，基本的設備，僅有三種：

一、水源供給：水為工業原料之一，無論在化驗室或實驗室工場，都需要大量的清潔軟水，故研究所預定開鑿自流井一座，深可一百二十尺，每小時預算出水三十担。（約四十五加侖）前因招商承辦三易其地而無水，現正在購地重開中。

二、原動力：原動力為機械化工場必需的東西，現已向機器社訂造二十四匹馬力一部，不久即能完成，將來各部門機器的轉運，將不成問題。

三、蒸汽的供給：在酒精蒸餾，煉糖，及乾燥工作部門，都需要蒸汽，故於工作開始時，即向機器社訂購立式小型火管，舊蒸汽鍋爐一座現已修理完竣。

基本設備可說為貧乏，目前研究所在試驗研究者有如下幾種工業。

一、造紙：閩省產著名連史紙，贛省石城及粵省南雄和平亦有大量紙的出產。研究所為改良此手工造紙技術，擬設立小型實驗工場，購置氣壓鍋爐，打漿機，建造燃氣及計劃訂製磨光機，各種工作，都已先後完成。現因用水問題未解決，故機件尚未安裝。將來擬仿製印刷紙，英文書寫紙，馬蔴紙，及特種紙等。

二、製糖：糖為閩贛粵三省特產，粵省原有六大糖廠，均已先後被毀於敵人，目前製糖者多為手工業；研究所擬先在所內建立小型煉糖廠，收買漏水糖（紅砂糖）採用溶糖鍋，袋濾器，炭濾器，真空鍋，結晶器，離心機等，精煉白糖，並利用糖蜜製造酒精，煉糖用的活性炭，正在利用牛骨和碎紙研究製造，一俟改善完竣，即可按照計劃訓練社員，設立大規模製糖合作社。

三、紡織：紡織原為贛省重要手工業之一部門。南康，唐江，潭口及新淦，三湖的紡織，宜黃，萬載，宜春的麻織業，素負盛名。因手工業織造，困難重重，如麻織品必須於春夏間織造，如到秋天寒乾燥，麻紗就硬易於折斷，故工作時必須在地下小室，或小洞內舉行，尤須緊閉室門，燃小燈以通光，其不合理情形，由此可見，研究所在紡織方面，擬先從紡紗着手，試用新式紡紗機器。在織造方面，擬採用瓜哇紡麻機以解決麻紗問題。設置噴霧器以解決冬寒麻織的困難，此外麻質的脫脂軟化，亦擬以科學方法處理之。

四、皮革：贛省產牛，所以皮革工業頗負盛名。普通製法，全部過程都用手工，與科學製法相去甚遠，研究所為切實改善製法，使成品不獨美觀，且能達到標準化。一方面擬採用機器改良製法，一方面利用土產原料以代舶來藥品。機器方面已由香港促進社代購，原料已進行試驗，利用五倍子，柳樹皮，松樹皮代替膠，成績甚好。

此外尚有製造酒精，改善榨油，焦炭煉鐵，新藥配製，肥皂油蠟製造，猪鬃漂白等等或已着手進行，或正在計劃中。

## 七、出版教育和福利事業

贛閩粵區出版的刊物主要的有下列幾種：

一、東南工合：是一個定期刊物，每年出四期，於二十八年五月創刊，主要內容為介紹東南工合的工業技術，工業設計，發明和報告東南各地經濟狀況；是一個具有技術研究性的刊物。因經濟關係，會停刊頗久，現因經濟稍有落，新一卷一二三期都已經出版，內容充實，頗受讀者歡迎，惟最近又奉令停刊矣。

二、東南通訊，月刊，二十八年十月創刊，主旨在闡明工合基本原理，報載東南工合運動進展情形，此刊和東南工合一樣同為對外宣傳刊物。東南通訊更為該區同仁寫作和閱讀的刊物。

三、工合戰士：半月刊，二十八年九月創刊，以工合社社員為主

要對象，文字措辭力求通俗，多刊載工合理論，消息，及各地工合發展情形，工合社社員亦多有為此刊寫稿者。

三、組織通訊：二十九年一月創刊，油印，不定期，完全對內報導，溝通區內各地同仁消息的通訊，三十年六月改為三十二開小冊，易名組織報導。

尚有各所站自出的刊物，如和平工合，龍南工合等，單行本出版的有「工合入門」，「廣東工合手冊」以及最近張法和先生編著的「工合發軔」。

業工國中

贛閩粵區的教育工作，曾經舉辦過三期幹部訓練班，此種訓練班係培養工合指導員，會計員，技術員等各級人員。第一期開辦日期為二十八年六月一日，至九月三十日結業，招收學員五十二人，結業者四十七人；第二期自同年十月一日開辦，至十二月三十一日結業，入學時五十四人，結業者四十二人（其中考取二十人，各社受訓者十二人，內有負傷將士十七人）；第三期自二十九年二月一日起，至四月三十日結業，入學二十八人，結業者二十六人。三期合計共訓練學員一百十五名，連二十八年度浙皖工合訓練班結業學員四十二名，總計一百六十一名。

社員教育工作除平日至各社輪流輔導外，會舉辦社員訓練班，抽調各社理事，書記，司庫，及優秀社員舉辦短期訓練，訓練中心為合作認識，記賬，業務管理……等，贛縣，興國，浦城，曲江等處均會舉辦過。

贛閩粵區會舉辦過「救濟訓練」，此種訓練目的為使無技能的出征軍人家屬，榮譽軍人及流亡難民予以技術訓練，此種訓練班曾在贛縣，遂川，永豐，等縣，麻縣等處舉辦過。征屬婦女手工訓練班分織布縫紉肥皂等組，計有學員六十餘人。義民訓練團，曾在南城設立義民工合預備社員訓練班，優秀學員都參加當地工合社。

榮譽軍人訓練先設在興國贛縣兩地，與榮軍第六臨時教養院合辦，舉辦兩期，前者受訓學員七百餘人，已在興國分別組成印刷，酒精，製革，捲煙等十六社，後者亦舉辦二期，受訓學員二百餘人現已在

贛縣組成造紙藤織縫紉等四社，工作情緒緊張，紀律良好，社務健全可為一般工合社模範。

技工訓練有南雄和平兩處分別籌設的造紙示範場，抽調該地造紙合作社社員輪流受訓。技工訓練由培黎技工訓練所及榮健技術訓練所負責，已訓練的熟練機工合計四十七人。三十五人已加入贛縣機器社，十二人則已參加曲江機器社，榮健技術訓練所最近尚在籌備製糖訓練部份，現正在積極籌備中。

贛閩粵區的福利事業，現僅有工合贛南醫務所一所，由國際友人嚴斐德醫師所主持，所有藥品及設備都由美國萬國紅十字會所捐助，醫務所經常工作為健康檢查，驗血及驗大小便，防疫注射，及門診出診等，粵省有工合診所兩所，分設曲江及南雄，由粵省衛生處長黃雲主持，對於該省工合社衛生設施及醫務，曾予以多方協助。

工合小學現有南雄一所，學生近一百名，其中三分之一為工合社員子弟，其餘則為附近貧窮的失學兒童，南雄工合聯社內，還設了一個招待所，專招待工合同工往來之用。

工合社社員休息，娛樂，進修的地方，是中正室。每室以社為單位，或單獨成立，或聯合成立，中正室內包括圖書，出版，娛樂等，已設立中正室的有興國，和平，南雄，長汀，浦城，贛縣等事務所。

八、困難與展望

贛閩粵區工合的困難，資金缺乏應屬於第一個。

依據第三節貸款分配的比較，資金越雄厚，生產量越多，盈利亦愈方便，今日贛閩粵區每一個工合社所得到的平均貸款只有三千四百元，每一社員平均貸款只有二百九十元，以如此微薄的資金來應付日增月漲的物價，一定會陷入於週轉不靈而回到了時停時作的鄉村手工業生產方式，不僅不能使生產質量提高，而且具有瓦解的危機，據上述解散工合社的原因分析，因資金不敷而無法工作，蝕本而解散者，

佔了四分之一。  
因此，如何能够增多資金，隨着日增月漲的物價而加多，這是第一個問題。

蘇州粵區工合的第二個困難，係「工合」工作人員流動性太大，曾經有過統計，該區舉辦訓練班結業的學員一百五十餘名中至今仍在工合服務者，尚不到六分之一。流動性所以如此大的原因，一方面為待遇較其他機關低，三十二年曾有過統計，每人每月薪津平均最高為二〇六元，最低為一七五元，（各地以物價高低規定津貼故不同），此項平均數字係包括主任，課長，工程師等薪津在內，以蘇縣為例：以二十八年物價為基準，至本年六月已平均增高十四倍，而職員薪津自二十八年至本年七月，高級職員（主任，課長，工程師）平均增高為一·八五倍，初級職員（課員及辦事員）平均增加三·五倍，而伙食費用則已增至十四倍以上，服裝費用已增加二十倍以上，因是故為生活不安定而流動的實有多人。

另一個流動的原因，倒並不為待遇關係，此輩同仁係對工合有較深刻認識者，他們可以犧牲己利益為工合而服務，（工合運動所以能如此迅速的展開，又誰不說他們是盡了最大力量！）但他們在工作過程中，碰到重重困難無法解決，錯雜的人事，使他們感到當為應付而煩惱，甚至有因此而去職的很多。

人員流動性大，是任何一種事業的損失，工合當然也不能例外，何況今日的工合，還沒有打下了堅強的基础！

蘇州粵區的第四課長吳平非先生，曾經在「曲江工合二年」裏提到曲江工作的困難，這些困難是很足以為代表的：

- 一、商人的投機，使各種商品價格，漲落不定，影響工合業務。
- 二、生活程度的高漲，使工合社製造費用增加，相對地減少流動資金，以致週轉不靈。
- 三、舶來品（特別是私人的私物品——筆者）及大資本，私人企業的競爭，使資金薄弱的小社不易確立基礎。
- 四、工合社社員，有若干因生活移入的農民，流動性極強，且無

確切担保，有影響貸款的安全。

五、社會習氣奢侈，環境誘惑力極強。

六、人口擁擠，無空餘房屋，致使曲江工合社組成後，必須自建房，故所需固定資金較多。

七、曲江時有豪匪及火災，使工合社遭受意外的損失。

蘇州粵區主任陳君昆先生列舉了幾次：「本區今後努力之方向」發表於新一卷三期的東南工合上，他列舉今天東南工合所要努力的計有五點：一為集中目標，集中人力財力來發展中心業務，使生產水準提高，產量增多，二為促進業務的聯繫盡量發展聯合社，三為改良技術，必須使研究所與電機和工合社打成一片，以說明製造方法和原理，改良原有產品的質量，四為充實事務所，增進處所聯繫，五為改善公文——最好能消除公文而用公函，減少煩瑣不必要的表格，另一方面裁除冗員，減少無謂消耗，一方面即提高同人待遇，使其安心工作。此五項的權衡為今日蘇州粵區急待實施的要務，如果逐一做到了，東南工合將一定蓬勃，定能逐步鞏固已有基礎而再向前發展。

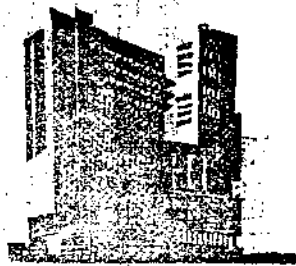
蘇州粵區工合正和全國工合一線，具有其繁榮前途的，問題是在「做」！加上必不可少的許多援助，和許多已有缺憾的改進！

編輯室

本期因為種種關係，脫期很久，這是非帶遺憾的事。現在十二期亦已付印，希望能早些出版。

抗戰中實業工業的發展，是值得介紹的，本期沈經農先生介紹了三年來的貴州企業公司，敘述特別詳盡，是供讀者參考。以後我們想介紹其他各省企業公司的工作情形，希望各省在企業公司工作的朋友們，多多賜稿！

印度工業一文下期可以登完。我們還預定登載關於蘇聯工業管理的文章。



# 蘭州的工合

何克原譯  
司徒激著

## 一般發展的回顧

打開了中國全圖，我們馬上可以看出：在地理上蘭州正站在全國的中心點上。她擁護着全國在工業上已經開發了的東南各省，獲得了「西北門戶」的渾號。在種族上和政治上，蘭州的「上方」地帶，都較處在「下方」地帶的東南各省為較落後。即使在抗戰軍興以後，大批學校、政府機關、和難胞的向內遷移，到西南也比較到西北多。從東方戰區沿着蘭海鐵路，一批一批撤退下來的人們，雖然席捲了西安寶雞一帶，可是因為在蘭州和鐵路之間還阻隔着一片廣大的山岳地帶，這種洪流一到了蘭州，就弱小了下來。

今日蘭州的重要性，主要地因為她站在通達蘇聯的航空和公路的線路上。蘇聯的下車在這裏隆隆地衝過了黃河上的鐵橋，（這橋還是在沒有夢想到下車的一九〇六年，由湖南左宗堂將軍主張聘用比國工程師所建築的），東南行越過山嶺而到達雙石鋪。再西南行而到重慶。在民國二十六七兩年裏，蘭州南北兩線的交通，都有很大的改善。並且開闢了一條通達青海省西甯的新公路。在交通上蘭州是蘇聯運華軍需品和中國的羊毛、桐油、鐵的交換所站。

敵人首先公開承認了蘭州地位的重要性。敵機對於蘭州轟炸的激烈，甚至超過對於重慶的轟炸。可是馬路的改寬，城市的現代化就從這時開始了。蘇聯對德備戰所影響的援華軍需品的減少，甘肅境內在

油產量相當的發展，中國自有卡車和駕駛員數量的是用——這些大概是這一發展的原因。沿公路中蘇貨物交換場所遷回到了新甘兩省的邊境。那時中國對於蘇聯對戰局的態度的失望，和由鉅額借款所促進的友誼中英美的增長，使中國所有的注意力和所有的財富，都集中在開發西南和西南通達滇緬路的交通上。這樣西北門戶的蘭州就被忘掉

了。到了今年的春天，滇緬路已被切斷，西南對外的交通，只剩下了通達印度的一條航空路線。這時蘇聯的戰爭進行已有一年之久。蘇聯已破盟國總作爭取勝利的一個主要盟友。在這種情形之下，注意力的回轉到蘭州和西北來，較前沒有阻力了。人們瞭解到西北公路，可能經由西伯利亞，溝通中美的交通。或經由西藏、印度、波斯、伊朗等地，取得英美的給養。現在孟買的布疋，出現於蘭州市面上。有識的人們想到：假如商人能運進布疋，那麼在通常的交通工具沒有開闢以前，至少國營的運輸，可以輸入機器零件和主要的原料的。

對於西北的這一回轉，是開始於今年夏天的。蘭州以北所謂甘肅省之「頸」的險要地帶，以前是由回族軍隊駐防，現經由正規的中央軍第一次接防過來。全國各地的工程師，聚集在蘭州，討論開發西北計劃。這裏的人口在戰前只有七萬，二十九年增加到了九萬，現現在超過了十一萬人以上。

## 今日的蘭州工合

今年八月全國工程師年會舉行會議的時候，工合在蘭州的每月生產量，包括軍毯工作，價值×××萬元。在會議的那幾天，工合聯合社門市部發售的消費用品，像布疋，毛織物，毛毯，地氈，皮件等，平均每日在××元以上。那時六個紡織社正在日夜忙碌軍毯定貨的趕製。此外軍需局還向製革社毛皮社，訂購了五十萬元的騎兵皮外套，皮帽，皮靴，馬鞍，馬套等。

生產這些物品的經濟隊伍，是二十一個工合社。四個在蘭州××，十七個在郊外。在這二十一社裏，紡織工業佔十六社，此外服裝，磚瓦，製革，毛皮，機器五種工業各佔一社。在紡織工業裏，有十三個織布社，一個婦女紡紗社，一個氈毯社，一個染織社，社員共計二百五十一人，預備社員四百九十九人。裏而東三省，山西，河北，河南各省和本地人都有。其中一社的社員全是回民。在其餘社裏，回民漢民共同工作着。兩個東方工業區域省籍人士的工合社理事主席，和當地女社員結婚安居了下來。像這樣的結婚在蘭州工合團裏，已經有了三十到四十起之多。這證明不同省籍的人們，是可以同處共同工作的。社員平均每人已繳股金在二百元以上，這和全國工合社員總平均每人的八十六元相比很可以證明蘭州社員對於自身組織的信心。

工合在蘭州基礎的穩固，和社員對於自身事業的信心，主要地由於他們組織了強有力的聯合社，並積極參加各種活動的結果。在是年內聯合社能夠從當地工合團體，籌得××萬××元，來舉辦社員，的福利和教育工作。在業務方面，聯合社從七個理事中推選了四人們參加供銷處工作，起着領導的作用。在蘭州工合會裏，聯合社在今事會和監事會也都佔有一席。爲了宣傳和社員們的進修，聯合社還出版了一個「工合社員」半月刊。蘭州的工合和輔導機關，希望把現在所擔負的監督、指導以及貸款担保等一切的職務，慢慢地全部交由聯合社去負責辦理。

## 軍毯工作

担任軍毯工作的共有×社，每日可出軍毯××條，工合試驗工廠一處，每日可出××條。總計×個單位，共有織毯機××架，每日可出軍毯××至××條。假如原料充足，能够充分利用現有的設備和工人，每日生產量可以增到×萬條，並不需要增加其他的開支。

織毯工合社的困難，在於不易取得質料優好的毛線。一般說來，羊毛需要經過四個步驟，才能製造軍毯。

(一)採辦——蘭州雖是青海，寧夏，以及甘肅本省各地羊毛匯集的中心，但牠是由代表貿易委員會的復興公司所統制的專賣品。復興公司供給西北工合各地製造軍毯需用的羊毛，手續遲緩，致使寶雞，天水，西安等處，常因缺乏原料而停工。但蘭州是復興公司的所在地，工合尚未遭遇這種困難。

(二)彈發——爲了改善今年軍毯的質料織，毯的時候，必需採用柔軟而紡織均勻的毛線。羊毛購到以後，應先經過彈發的程序，然後再分發紡毛社織製，毛線才能柔勻。但添置彈發程序所需要的大批新的設備，除非軍毯製造正式開工以後，領得貸款，是沒有錢來購辦的。所以新設的裝置，在時間上就擱了許久。

現在蘭州共有×架新的「雙石鋪」羊毛彈發機，這是雙石鋪工合機器社所製造，由培黎技工訓練學校的下車運來的。裏面×架已裝設完備開工運用，另×架不久也可以開工。此外還有××架戰時粗笨的「滑車式」的彈發機，也是雙石鋪工合機器社所製造送來蘭州的。現在已有半數正在使用。這些都是用棉花打包機的鐵片，在滾軸上釘成輪齒，所改裝而成的木機，在動力方面所運用的是六架「15匹馬力的德塞爾發動機」。

(三)紡線——在××紡毛廠周圍，二千多個鄉村婦女，組成紡毛隊，每日可出毛線×××斤。預計每日出軍毯××條，需用毛線四千斤。去年的紡毛標準低，在紡以前羊毛也沒有加以彈發。那時婦女一萬人每日可出毛線×××斤。假如羊毛的來源能够增加，就現有的設備，可以組織更多的婦女來担任紡毛。

(四)洗晒——洗的工作由織毯社自己担任，現在還沒有感到什



麼困難。每洗毛線一斤，付工資六角，或每洗軍毯一張，付工資二元四角。（每織軍毯一張工資四元六角）。社員歡喜採取農民的辦法，用灰色軍毯搭窩窩帳，在草地上晾晒毛線。因為這樣可以使他們的妻子兒童參加生產，賺得些許補助零用的工資。

這樣看來工作的困難在第二步，即彈發羊毛以供紡線之用。這一程序和去年完全不同，因為去年只用竹片把羊毛大略彈開，或甚至根本不彈，就交給紡毛婦女去紡線。所以只要第二步工作的新設備充分開工起來，困難可以完全克服，生產也可以順利地進行。

現在蘭州每條軍毯的成本，達到了一百元。自去年正月以來，原羊毛的價格增高了兩倍以上，棉紗增加了三倍以上，依據生活費用的勞動成本也增加了三倍以上。每條軍毯的成本從去年的二十元增加到现在的五倍，是因為質料大加改善了。——毛線紡得較前精細，以前單股的棉紗經線，改用紐結的雙股經線。織工方面也較前精細許多。

### 其他軍需品

在去年一年裏，蘭州縫紉社共做了棉軍服×萬套，毛領短大衣××萬件。

去年所做的皮件，我們沒有統計的數字。但今年僅製革一社，就接受了軍需局××萬元的定貨。此外製革社和回民毛皮社，還聯合接受了軍需局××萬元的騎兵服裝的定貨。（每一騎兵士兵和馬匹的裝備，價約二千元）。

此外經由聯合社門市部，銷售給軍隊方面的毛巾，襪子，肥皂，製軍服的布疋等等，更是不可計算。這裏有些物品是本地製造的，有些是蘭州以南寶雞西安等地工合社所製造的。

### 製革社

社員十二人，裏面只兩人一甘肅本地人。預備社員五人，僱工三人。認購股金二萬五千元。已繳股金一萬二千五百元，多半是社員從分配所得的盈餘所繳付的。貸款××萬元。軍需局預付短期週轉金××萬元。每月可出製鞋底用的底皮××張。原料多半是來自平涼，肅州，河州一帶的原牛皮。到今年冬天，可以增加到每月出皮××張。需要資本的額數相當大，因為硝皮的時間，在夏天平均需要兩月，冬天平均需要三四月，而在這期間，資本多壓在原料裏。最近由一個，從北平逃出來的燕大學生擔任經理，並添設了一個皮件製造部。除了軍需局定貨以外，他們還製皮箱，皮篋，皮帶等一般人民所用的物品。

### 毛皮社

毛皮社是由九個回民組織成立的，並沒有其他的社員和僱工。貸款八萬六千元。這一工業出品銷售的季節性很大。一年中製成品不得不貯存相當長的時間，所以需要較大的資金。社員以前是漢人工廠裏的僱工，都不識字。他們採取按件計給工資的辦法，伙食自給。去年裏贏利一萬元，今年恐怕在還數的幾倍以上。

### 機器社

這社在去年冬天幾乎坍潰了下來，有的有知識的而舞弊的社員，被驅除了出去，剩下來的是社員和由僱工補充的新社員，又缺乏好的領袖。爲了保存機器，避免被折價變賣，年終到期的中國銀行貸款一萬八千元，工合協會貸款一萬五千元，都由蘭州工合金庫從培黎技訓所的基金裏撥付還清。以後又由香港工合促進社撥到捐款二萬三千元，充作機器社實驗工廠的週轉金。今年春天，在嚴密的指導之下，又開

始了工作。第一年的盈餘，規定以百分之四十充作社員分配金，百分之二十撥歸培黎技訓所，其餘百分之四十提充公積金。設備方面有鑽床二，鑽床一。此外租有電力發動機一付，並準備添購刨床一架，輪磨機一架。

### 紡織社

紡織社共十三個。她們彼此之間實行合作聯絡，加強了應付私營同行競爭者的力量。最近蘭州七個紡紗社聯合起來，派人前往寶雞購買了棉紗三十二包，每包價一萬一千元。用兩輛卡車運了回來。這恐怕不是蘭州任何其他紡織業或紡織業的聯合團體，所能辦到的。

今年以來，因為獲得了新的貸款，也因為工合社的信用良好，促成顧客們訂貨的預付定金，所以紡織社的周轉資金，竟增加到了六十萬餘元。出品的銷路，除了一些毛織品行銷到寶雞西安一帶，其餘多半在本地。十三個社裏，有三社專門製造新式的毛巾，毛皮氈毯，旅行用毯等物。有六社專做軍毯工作。社員三分之二是甘肅本地人。

### 總的調整

今年春天，蘭州工合事務所對全體工合社，舉行了一次精密的檢

閱。檢閱的標準共十項，主要的有：認購和已繳股金的多寡，會計制度的優劣，社員僱工的構成比數，對工合運動的認識，管理經營的能力，償還貸款的紀錄，工合發展基金（盈餘百分之十）的繳納，公積金的運用等。檢閱的結果，五六個不健全的社被勒令結束了。而存留下來的各社，都增加了新的貸款。由於工合信用的增高，銀行也較前更加願意放款。在檢閱以前，預先公佈了檢閱和增加貸款的標準，所以社員股金有了很大的增加，而社員自願的改訂也很顯明。例如社股增加的情形如下：

認購股金 三十一年一月 三十一年一月 三十一年五月  
 已繳股金 八、五四六元 二五、〇〇〇元 三五、〇〇〇元 七五、〇〇〇元  
 這是社員鞏固工合運動基礎的一種很好的表現。在西北別處和東南各地我們常看見股金和貸款增減的相反狀態。

常貸款低小的時候，社員通常竭力設法添購股金，來增加週轉的資金。可是在貸款充足的時候，他們感覺沒有再增加週轉資金的必要，而添購股金，在工合社虧損的時候，只有增加他們自己的損失。但從上面看來，蘭州工合社社員的已繳股金，在一年中，增加了六七倍，而同時期的貸款，只從二十萬一千元增加到六十五萬八千元，即三·三倍。由此可見蘭州工合根據工合社的業務和組織的標準而放款的政策了。實際上在過去的一年中，蘭州工合經過一個減少社數，增加社員，股金，貸款和生產量的整頓時期：

時期	社數	社員數	預備社員及其他	已繳股金	貸款	每月生產量
三十年一月	二五社	一九九人	一一二人	八、五四六元	二〇一、〇〇〇元	四一八、〇〇〇元
三十一年五月	二二社	二五一人	五五一人	二五、〇〇〇元	六五八、〇〇〇元	一、三〇〇、〇〇〇元
	增或減	增	增	增	增	增
		增	增	增	增	增
	四社	五二人	四三九人	一六、四五四元	四四五七、〇〇〇元	增八八二、〇〇〇元

### 財務狀況

蘭州工合事務所現在主任的政策，是如期償還一切到期的銀行貸款，那怕償還以後，需要馬上再借新款。他甚至歸還前任主任所認為的呆賬，引起了銀行方面的驚異。自蘭州工合金庫成立以後，工合規定任何工合社的借款，須由金庫經手，並由金庫及工合事務所担保償還。在這種政策推行之下，銀行對於工合的信用大為增長。計今年裏所商訂的借款，有甘肅省銀行對甘省境內各工合社的放款一百萬元，中國銀行蘭州分行原商訂了抵押放款四十五萬元，行將放出，但因中行調換分行經理，需待重新商訂。此外尚有正在商計中的中國農民銀行的貸款二百萬元。

### 工合金庫

蘭州工合金庫理事會由理事五人組成，工合事務所遣派三人，工合西北區處遣派一人，聯合社代表一人。監事會由三人組成，事務所遣派一人，聯合社推派二人。金庫透過聯合社與各單位社的合作，是很完滿的。因為金庫始終以工合社的福利為工作的前提。今年五月底截止，金庫的業務情形如下：

工合提股	二〇、〇〇〇元
存款總計(今年一月以來)	二、六六〇、〇〇〇元
匯出款(今年一月以來)	五、二〇〇、〇〇〇元
匯入款(今年一月以來)	四、六〇〇、〇〇〇元
貸出款：	
貸各單位社總計	五五八、〇〇〇元
貸聯社供銷處	二五〇、〇〇〇元
貸實驗軍械工廠	二八〇、〇〇〇元
貸聯社購買棉紗款	七〇、〇〇〇元

### 供銷業務

總計

一、一五八、〇〇〇元

蘭州工合聯合社。銷處二十九年贏利了六萬元，三十年贏利了二十六萬元。兩年盈餘共三十二萬元，其中聯合社和全體各單位社，各分得百分之十。可是那時供銷處和各單位社的業務關係，非常惡劣。供銷處的經理，在名義上是對聯合社負責任，但他是實際辦事處所委派的。單位社委託代銷的出品，在出售以後，由供銷處徵收一定數額的手續費。聯合社責難供銷處把單位社的出品陳列在顧客所看不到的地方，因為供銷處不滿意徵收手續費的辦法，他們寧願直接收購單位社的出品，然後可以利用物價的高漲賣出，而獲得較大的利潤。此外手續費的徵收辦法，在不預支貨款的時候，是百分之五，預支貨款半數，徵收手續費百分之十。聯合社認為這是過高的。(當時實際供銷處和單位社的衝突也很利害。但他們的辦法是預支貨款六成，徵收手續費百分之三)。結果委託代銷的貨物週轉遲緩，數量微小，而供銷處二十九自三十年所贏利的三十二萬元，並不是由代銷單位社的貨物得來，而是利用物價的上漲，犧牲單位社的利益所取得的。

今年供銷處改組，經理撤換，新理事會由聯合社派代表四人，工合事務所派代表三人組成。大家一致同意供銷處不應以最大利潤為目的，而應以儘速推銷各單位社出品為職務。同時規定單位社委託供銷處代銷產品的時候，供銷處應預付貨價六成的現金或原料。在新的政策下，委託代銷業務立刻擴大，週轉也加快速起來。現在供銷處的組織業已健全，但資金的缺乏也更為顯明。蘭州工合事務所主任張官廉先生，分析資金缺乏對於供銷業務的影響的時候，提出了下面三點意見：

(一) 供銷處應以委託業務為主——在委託代銷制度下，供銷處與單位社均願儘速推銷貨物，不致發生利害衝突，因為供銷處既以代銷為主業，那麼不加減代銷品的週轉，手續費收入不多，就不能維持

開支；單位社如迅速出脫貨物，換回現金，就可以再購原料，進行生產。這樣的一種促進貨物銷售，免除成品囤積，維持生產過程的機構，不論對於工合本身，以及對於國家社會，都是有益的。

(二) 單位社應以全部產品委託代銷——如果代銷數量不大，百分之三或甚至百分之五的手續費，是不易維持設在繁榮市中心的供銷處的開支的。所以單位社應以全部的產品委託代銷，決不能只把少數不易推銷的劣貨去換供銷處的六成預付貨款。

(三) 供銷處的資金應增大——假如供銷處不能預付六成貨款的現金或原料，單位社因為能够在別處立即賣得現金，會不願意把產品交由供銷處推銷的。此外有些社的產品，例如皮件，毛皮，毛織物的銷路是具有季節性的。資金小的單位社，需要供銷處的預付貨款，來替他們週轉，爲了能給單位社以真正的扶助，解決他們的供銷和資金週轉上的困難問題，供銷處是非擁有較大的資金不可的。現在蘭州工合供銷處只有資金三十萬元，決難負擔起上面所說的任務。

### 捐稅問題

根據現行的法令，合作社和社外人發生交易的時候，應該視同通常的商業團體，照章繳各種捐稅。顯然的這種規定只能適合於一般以謀消費者的利益爲目的的消費合作社。工業合作社是種生產者的結合，他們的出品，決不是爲了自我的享用，而必需向社外尋找銷路的。所以現行法令顯然沒有顧到生產合作者的利益，並違背了政府提倡工合的意旨。蘭州工合爲了解決這種捐稅上的糾紛，決定單位社一律取消對外交易，將產品全部委託供銷處代銷。

### 聯合社活動

聯合社的活動，可以舉出下面六種：

一、教育——在城區和城郊共設夜校四處，其中有三處並附設圖書室和游藝室。此外聯合社並撥款六千元，交由工合婦女工作部在蘭

州爲社員及紡織婦女的兒童辦理育嬰所和幼稚園。

二、出版——「工合社員」半月刊，每期需款二百八十元。

三、醫藥——基金一萬二千元，每月經費三千五百元。聘用醫生及護士各一人。社員診病全部免費，非社員略收醫藥費。

四、宿舍——在聯合社辦公處設房五間，舖床十五付，準備進城辦事和游玩的社員寄宿，不收費用。又設房五間，準備工合客友住宿，略收費用。此外還有房四間，是工合卡車駕駛員住宿的。

五、原料——於必要時協助供銷處爲單位社採購原料。

六、稽核及指導賬務。

爲了今年的工作，聯合社所收到了各種款項，有去年供銷處及實驗工廠所提盈餘各百分之十的公益金和工合發展基金各二萬八千元，單位社全體公益金和工合發展基金各一萬四千元。供銷處特別捐款三萬元，供銷處工合職員福利基金一萬二千元，工合金庫，運輪部，軍械部，紡毛廠等每月捐款共一千五百元合計一萬八千元，以上五項共計十四萬四千元。

## 建設研究

第八卷第三期要目

時評	專著	學術研究	隨筆
克服財政經濟的難關 立廢除舊約簽訂新約 廣西行政會議閉幕後 建設西北問題 國際戰局管窺 救濟戰區及燕僑學生	中央與地方 革新政風與澄清吏治 縣的建設與組織 工業建設的幾個問題 廢除不平等條約論 對村街長民選的觀察	學術研究：中國民族與中國文化(上) 報告：一年來之廣西基層經濟建設	隨筆：粵西風土人物散記
	陳柏心 萬仲文 錢實甫 周伯棟 譚輔之 黎灼華	陳安仁 王明輝 梁帖廬	
		印行者：西建設研究會 總經售：桂林文化供應社	
		每冊三元 半年十七元五角 全年三十三元。	

## 工廠訪問記

## 江西農具工廠訪問記

——負荷着供應全省新式農具的任務，促進農業機械化，農村工業化——

華 楓

由泰和搭公路車，只要幾十分鐘的時間，便可到達吉安縣境內一個最繁華的市鎮××，負着「農業機械化，農村工業化」任務的江西農具工廠，就在這鎮上。

這個工廠是在抗戰前一年創立的，原來設在南昌蓮塘，「七七」燃燒起抗戰的烽火後，便遷移到後方的××來。

該廠的經理會昭明先生，原來在滬復旦大學任教，農具工廠創辦時，江西農業院當局邀他來担任農具技師的職務，這是一個埋頭苦幹的工業人才，現在的農具工廠完全在他主持之下發展和成長的。

走進廠房，裏面沸騰着工作的聲音。據會先生的說明，這裏一共五架車床，龍門刨床、牛頭刨床、萬能銑床、鋸床、鑽床、磨床。必要時，廠中想翻一點。

進入鉗工間，幾十個技工正各佔着工作桌的一角工作着，台鉗大概三十幾把左右，大小工具約數百件。鑄工間只有化鐵爐一座，鼓風機一架，砂箱二百餘只，其他工具一百餘件。動力間，二十四馬力的發動機，十馬力的發動

機，都只有一架，會先生一再說明，明年一定要設法擴充。木工間的技工，正在趕製翻砂的模型，製作極為精巧。

參觀了工廠中的各部份，我們隨即談到廠中的資產和出品，據會先生告訴筆者，不動產（包括地皮房屋）大概價值一十三四萬元，生財工具二萬元，機器工具四十五萬元左右。

主要的出品有十二種，即：開荒犁，抽水機，中耕器，播種機，打谷機，軋花機，分蜜機，插蜜機，空溫箱，孵化機，噴霧器，剪枝鉏等，此外並製一點普通工業的器械和零件。

參觀這些出品的樣品以後，會先生順便談到他個人發明的木炭孵化機和木炭定溫箱。

木炭孵化機的特點有五種：

一、燃費低廉——一四〇卵機，每孵一次，只有燻炭六十餘斤，合價九元餘。只及燃油費的十分之一。

二、調溫準確——機係熱空氣式，採輻射兼散熱法，裝自動調節器，所以調溫的準確和敏捷，在燃油機之上。

三、管理簡便——孵化機發熱爐，係自動

加炭，每日只須早晚各添炭一次，不必如燃油機，擦燈頭，剪燈心及加水等手續都可以省略，管理上，簡便而省時。

四、孵化率高——因煤油的化氣，常使孵化率降低，燃用木炭，因燃燒完全及調溫準確之故，孵化率確比燃油機要高。

五、造價低廉——要燃油機的價格的十分之一，定價為六百五十元。

至於定溫箱，乃是生物界和醫學界培養各種微生物不可少的設備，木炭定溫箱便是用上述孵化機構造原理，製造而成，成績也很好。所以二者都已獲得了經濟部的專利。

最後，會先生告訴筆者，他們已擬具了一個詳細的擴充計劃，除擴充設備，增撥資金，還要增設研究部，以期有所改良與創造，現在正期待當局的允許，即開始擴充。

為此，筆者謹以預祝工廠的擴充計劃，早日實現，使能負起供應東南各省農具的任務，同時並希望會君繼續發明價廉實用的新式機械，作為這一次愉快訪問的結束。



# 印度的工業與工人 (三)

K. S. Sholvan Kau 著  
無 垢 譯

譯自印度許爾凡格所著「印度問題」第四章，第五章，第十七章至第二十一章，及第二十六章——

## 四 爲什麼不向資本主義的道路發展

### 一 進化的結果

雖然到歸結，以鄉村社會爲基礎的生產結構，勢力仍然最大。直到西方的勢力侵入，才失掉它舊有的影響。但是上述的商業和政治勢力的聯合行動，促成印度生產機構向兩方面發展：——

(甲)工業和農業的生產品變得更多樣化了，並且都向再分工和大規模生產發展。有些城市工業分工最爲顯著——例如班那——其最後製成的生產品，是幾種專技工匠合作的結果；在某些生產部門如紡織業，分工也有相當進展。

大規模生產主要是由技術程度所控制的。礦業就是使千萬人聚在一起同時受雇的工業底一個例子，在其他兩個例子中——譬如鑄鐵工人，玻璃工人，織工等的工業殖民地；以及設立宮廷裏的許多工場——其所謂大規模生產，乃指許多受雇於同一生產事業的工匠，聚集在同一工場，但他們不能嚴格地與歐洲早期工業時期的「工場」相

比，因爲身體的接觸，並不就是在完成技術上的再分工程序中，有相當程序的合作。

(乙)在同時在鄉村組織裏產生一種進步的發展，而形成一種相互依賴性日益增加的組織。主要的，這是一種雙重壓力的結果：政府方面的稅收要求，和村莊需要一些必需商品和幾種奢侈品。交易制度因而產生了，後來發展成貿易，因城市，市場和進香等制度而更加發展。

的確，在印度，貨幣的使用，從來不會普遍；實物付款直到最近才終止。可是每一個印度的治者，都想增加貨幣的流通，使地稅有流動性，易於控制。無疑的，在印度，至少有一部份用交換輸出品所獲得的金銀，變成貨幣，用緩慢的，幾乎看不見的程度，改變着經濟組織的嚴格性和狹隘的地方性。村莊的自足，雖得以免於毀滅，但這種自足程度當然減少了——自然，這種程度的發展，在全印度並不一致——而且被迫支持一種複雜的商品經濟，在這種經濟組織里，一些觀念如供求，價格和生產成本等，人民也並不是不曉得的。

### 二 和歐洲相對照

印度的經濟制度，雖然有這些顯明的生命力豐富的因素，並且它

所支持促進的商品交易，已經發展，但是這個經濟制度，還是沒有力量自動地轉到資本主義的生產形態。我們必須想法替這種本質的無能，作一個解釋。

先回想一下在歐洲封建制度下所發生的一些變化，和引到資本主義路上去的一些變化，是很值得的。第一個變化，便是爲自用而生產這一形態的消失。在商業的刺激下，手工匠從采地的束縛上解放出來，爲規定的消費者或供給他生產材料的商人生產，或者，就如到了第二個時期，他隨自己的方便，購買原料，把整批生產品送到市場上去。

同樣的，爲要獲得某一種商品的更多的供給，商人也不得不走進生產範圍，要不是把他的定單分給許多散在各處的生產者，便得把他們聚集在市場上，在他直接的控制和監督下工作。和這些變遷一樣重要的，是市鎮的出現。在這些變遷中，布爾喬亞們擺脫封建的管轄權，獲得獨立。更重要的，他們獲得特權，可以控制鄉村間的經濟生活，把鄉村貶爲殖民地，並且獨佔那些在他們控制下的地域上底商業和工業。

按上述這些發展而產生的生產上的再組織，和市鎮經濟的成長，兩者是有相互依賴性的。但我們現在不必指出他們的相互關係。我們必須注意的，便是這兩個因素用聯合行動毀滅了封建秩序的基礎，掃清地盤，以發展較大規模的市場和資本主義生產的更高形式，而最後把它們自身的存在也毀滅。

在這個階段上歐洲所發展的一些特點，在印度也可以看到。有些手工匠完全和農業脫離關係，變成作全工時的工業生產者，或是爲單獨的消費者工作，或是爲供給他們原料的商人工作。此外還有一種最進步形式的工人，他們和市場發生直接關係，按資本主義的打算，自己買原料，自己出產生產品。同時也設有商人進入生產領域，雇用大批名義上是獨立的工匠，甚或小規模的設立工場和作坊。

但這些現象，並不像在歐洲般，只表明是一個過渡時期；在印度，這些現象是經濟制度整體中的一部份，幾百年來，在本質上依然不

變。他們不是資本主義的先驅者；在生產技術上，他們沒有遺下任何重要的改良，也沒有消除那些壓迫困窮他們的市場限制。他們不向任何方面發展。

### 三 挫敗的原因

這種挫敗，這種無力從本體裏生長出來，而使印度的生產制度不能發展，也許我們可以從鄉村社會來解釋。

鄉村社會所代表的家庭工業和農業的直接結合，和她產生的經濟組織，使鄉村社會能够保持平衡，對於一些使它分化的勢力，予以頑強的抵抗。固然，在某些方面說來，采地和印度的村莊，有其相似之點，但采地是一個比較不穩定的組織。采地以奴隸制度爲基礎，由封建男爵統治；就個人自由或金錢的收穫來說，城市工商業的發達，對於奴隸和男爵同樣的有利。因此，當工商業的勢力發生作用時，采地組織便屈服了。雖然經過一度的掙扎，但爲時比較的短暫。

可是在另一方面，一般的說來，鄉村不容許奴隸和男爵剝削的存在，因此其內部結構比較明確一點，所以當采地制度不能維持其特有的性質時，鄉村社會却完成了這一點。當我們想到它在十九世紀甚至能够抵得住大規模生產的商品底攻擊，最後因政治經濟變化所產生的累積的高壓力而始崩潰，我們真不能不驚嘆它表現得這末久長的韌性了。

但是鄉村的頑強的抵抗，只不過說明原因中的一部份了。我們還得把印度布爾喬亞的政治和社會的弱點，也計算在內——其弱點之最顯著的證明，就是在印度的歷史上，缺少任何可與歐洲中古時期相比的市鎮經濟。

在這時期，整個工商業生活都集中在市鎮裏，受市場規模的控制，協助和限制。……市鎮所追求的利己政策，不僅損及其他市鎮與公民的利益，而且也連累到附近農業區域居民的利益。……每

一個市鎮，企圖獲得其附近區域所生產的剩餘，以作自己消費之用，設法阻撓鄉民們從事任何足以與自己的製成品相競爭的工業。

自然，市鎮的利己，也就是組織在行會裏的布爾喬亞們底利己。在後來阻礙經濟發展的行會，在這時期是攻擊舊秩序的先鋒，它不僅使工商業階級得以自衛，而且還獲得施行合於他們自己的利益底政策的權利和權力。

同樣的，在印度也有行會——工業和商業上的行會。（譬如，在南印度，有存在了好幾世紀的商業行會鬆懈的聯合組織。）在紀元前六世紀，就可以找到它們的根源，並且還有大批的證據，相傳下來，明白地證明它們所完成的許多任務，和他們在經濟生活上所佔的重要地位。但印度行會的主要目的，乃在滿足保護的需求；保護同業，不受外邊人的侵犯；保護大家所同意規定的規則，不被自己的會員所破壞。並且，行會還規定各種與公眾有關的事件；他們也有公益社團的作用；他們保障各會員；他們同當地的政府和機關訂立集體合同；他們共同爲慈善工作和建立廟宇而募款。

因此，在好多方面，這些行會的組織和活動，都和歐洲的行會相似。在公法上，他們的地位也是被承認了的。他們對於國家的價值，常被法律學者所重視，連玉帝也須得尊敬他們習慣上的權利。行會也要追求各種權利，但似乎這些權利倒不是經濟方面的而是社會方面的；例如，有特權住兩層樓房子，造雙道門，有權使用轎子，或是用在環和睡蓮，裝飾屋外。

事實上，所有的證據引到一個結論：印度的行會，完全沒有取得有效活動的自由。却只不過是一個保護性質的組織罷了。他們的權力，只及之於他們的會員；而且解決爭端，施行行會規則等最後的責任，還在玉帝身上，我們可以在法律家和其他的著作上，引證好些贊美工匠的職業和頌揚它的價值及尊嚴的文章，但在事實上，行會依舊不是一個強有力的組織，甚至於不能保護工匠，使他們不受壓迫和強制的待遇。

印度商人不時獲得有權有勢的地位。上至行會的師父，他會就克

西王國的國庫大臣。和至十六世紀及十七世紀的莫罕默德文和墨羅拉，下至一長串的商人，他們的財富，使他們能夠獲得行政高職。但一般的商人，從不能完全免遭政府及其官吏的惱人底干涉，更壞的，甚致於罰款或沒收貨物。

在任何情形下，我們可以確說，在行會裏組織起來成爲布爾喬亞階級的印度商人和工匠，從不會獲得權力——不像歐洲的布爾喬亞，當他們在市鎮裏獲得政權時，便獲得大權。在印度，市鎮不過是國家的一個前哨，由國家所委派的議事會所管理。

也許有人會問，爲什麼歐洲的布爾喬亞能夠克服這個困難呢？爲什麼他們能夠戰勝政府機構，把它逐出市鎮之外，或把它同化在市鎮之內？爲什麼印度的布爾喬亞不能那樣呢？爲什麼回答這些問題，即使我們透視到問題的中心了。國家，市鎮和鄉村間的相互關係，歐洲和印度有一個基本的不同點。就印度的農業制度來說，公共工程和水利工程，是必要的工作。只有像國家那樣的有財資有權力的組織，才能够擔任這項工作。爲要控制，調整並且監督公共工程，爲要徵收地稅，政府不得不在各個地方中心，也就在市鎮上，分駐他的代理人。

封建的歐洲也是一個農業社會，也許比印度更來得十足一點。但水利和水利工程却沒有什麼重要性；而市鎮却是主要的供養和司法行政的中心；水利和生產機構之間，並沒有什麼重要關係。因此，工商業階級佔據了和農業無關的這一市鎮據點後，並不威脅到農業生產的穩定性。（實際上，它反倒是一種刺激。）可是在印度，同樣的情形可就威脅到農業的生產，而政府的利益又和土地休戚相關，因此當局對於市鎮的統治從不會放鬆——市鎮是它活動的根據地。

這就爲什麼在印度，商業，行會和市鎮都沒有革命的意義——如果我們把早先驕驍時期產生商業行會和市鎮的環境放開不提。在印度，商業和行會並沒有使市鎮和鄉村間發生一種新的分工，把工商業集中於市鎮裏，把農業集中於鄉村裏。因此，這也就爲什麼軍事戰略和宗教的因素（雖然不僅是行政的並且是地理的）幫助着決定市鎮的性質。很少幾個市鎮是完全因爲工商業而獲得它們的重要性的。



市鎮本身的存在，以及需要商品和服役的城市人口的存在，使工商業移入市鎮裏去。而印度的布爾喬亞——不能像歐洲的布爾喬亞所完成的一般——缺少能力去壓倒村莊的反對，把鄉村變作市場。他們不得不屈服於這實際情況，退而接受從屬地位，仰承宮廷貴人，官吏，僧侶和進香人的需求。——這些人集體地組織成消費階級，統制市鎮。印度布爾喬亞企圖壓倒的，就是這些人的財富之門。

### 五 商業資本獨立的發展

爲了這些理由，——鄉村潛在的堅韌性和布爾喬亞政治上的無能——使印度經濟的進化受到阻礙，而資本主義秩序的自然出現，也變得不可行了。

可是，雖然生產沒有改變，但商業資本的獨立發展，「資本自由存在的最舊形式」，却並沒有停止。它還得完成一個必需的任務：甚至於商業資本還獲得那些阻礙資本主義發展的相同因素的幫助：例如，手工業行會的弱點，它們對於商業沒有能力作某些限制等（在歐洲中古時代的商人非得與之鬥爭而限制）。

這種獨立的發展有兩個顯著的結果。第一，因爲政府既不能不處於敵對地位，至少也不能依靠政府把他當作一個商業利益的擁護者，又因爲政府對於布爾喬亞的權利，沒有強迫施行的制度，因此商業上的買賣和市場上的交易，便充滿了特別的危險和不安定。爲要對付這種情形，便產生了（甲）各種各樣的經紀人，包工頭，揭密和中國人的十分複雜的制度；（乙）私人慣例和規則，保人和保證人等等精密的制度，以補償所缺少的法律上的規定。

第二，商業資本愈來愈掌握生產程序，其所用的方法不是擴大和改良生產的物質工具，而是用借款和預支等辦法，使利回別工匠。在歐洲，歷史的觀察，這種貸款制度或佛拉特（*Flute*）制度，是一種過渡形式，但它的出現，並沒有使生產發生革命性的變化；它不過把直接生產者變成工資工人，以舊式生產的基礎上，制個生產者。我們

很難說出它在印度發展的程度如何，但無疑的，當歐洲的依特許權成立的公司來到印度時，這制度還普遍的通行着。

### 五 英國的統治和資本主義工業

#### 的誕生

#### 一 印度和特權公司

西歐的商人冒險家，到東方來找尋香料——其實從印度輸出香料的數量是極少的——却偶然發現了一件交易經濟已經發展的國家。就在十八世紀，「印度的生產方式和工商業組織，已能和世界上任何一個所流行的方式及組織相比。」

「在本質上，那時候的買者和賣者與今日的買者賣者極相似，印度商人的商業才能，自然也不比和他們作交易的外國人壞一點……在印度，一致公認的市場價格，時常因供求的變易而波動，普通價格依生產成本而異的觀念，也爲一般人所熟知……我們也看見在買者和賣者之間的尖銳的競爭，熱切地尋求獨佔的消息，連續組織和商業專賣組織，揭密這一大階級的專門知識，信用財政機構的顯著發展；經濟危機之爲一般人所熟知；在十七世紀雷蘇拉脫居民，也就如近代的話買人一般；熟知經濟危機。雖然或產法律並不存在，但這種制度本身，却也一般而被人所承認的。」

可是這樣一個經濟制度，却因爲被自己本身的矛盾所阻，不再向資本主義的道路發展。到印度去在港口和印度人作交易的商人，或是到內地去旅行的人，却注意到一些印度所特有的，更顯著的特色。但是誰觀察力最強的人（除了十八世紀的貝納（*Bennet*）外，也沒有明白在他們自己的世界和他們與之交易的世界之間，有一種基本上的不同——他們是有未來的，而印度的商人階級，固然是富貴精明而有才幹，却局限於一個命定了要崩潰的制度。

但就在十六世紀，當葡萄牙人控制了東方的海洋，獨佔了大部份商業的時期；就在十七世紀，當英國人竭力想把荷蘭人逐出；甚至於在十八世紀，印度的基本經濟情形，也沒有經過任何基本的變化。在印度的英國和歐洲的商人，也遭到印度布爾喬亞所以挫敗的同樣困難；村莊組織，廣大農民羣衆購買力的貧乏，消費階級所備有的有限的市場，和終年提防着官吏獨裁干涉危險。

英國和歐洲的商人，還得對付另一個困難。印度對於外國的貨品，差不多完全沒有需要，而購買印度的商品，却又得用金銀償付——那時英國不准金銀出口。他們不得不向亞洲其他的國家作巨大的交易，以獲取他們所需要的金銀。這制度可就複雜了，最初它並沒有增加印度到西歐的輸出品。但新的商品被「發現」了，如靛青，硝石和紡織品，在歐洲找到了日漸增長的市場。這生意非常獲利。東印度公司所付的紅利，經一年之期，便有百分之一百到二百五十之多者。可是印度的生產機械，却並沒有改變。英國的商人照通行的方法，和工人們——織工，和其他——建立直接關係，在交貨之前，預先給他們貸款。這制度在好幾方面都帶着壓迫性。此外，設立在工場附近的特權公司所行使的武力，可以使商人們「壓迫土人出售他們的商品」——一般說來，這種情勢，印度商人倒是不會採用過的。

## 二 由征服所產生的革命

最後一個蒙古大君主澳倫柴白 (Aurangzeb)，在一七〇七年逝世了。他的政策，會使王朝衰落。在他死後，帝國也崩潰。新的王位要求人如麥哈塔，拉澁脫，雪克，阿富汗等，從各方面進攻。蒙古王朝的後裔，在其帝國日漸衰落之時，也變得無足輕重了。

在這種情況下，東印度公司的商人，完成了一樁印度布爾喬亞所不能完成的功績：他們獲得了政權。自己的政府又支持他們——英國政府愈來愈成爲布爾喬亞雄圖的工具了。——而在印度的土地上，他們的治外法權，他們的城營制度，以及他們爲特權與專利而從事了有

一世紀多的武裝鬥爭，却使他們對於奸詐和威脅的技術，大有訓練。

緊跟着蒙古帝國的崩潰之後底混亂和騷動，使東印度公司的商人獲得空前未有的機會；他們也抓住了這機會。他們對於地方事件加強干涉，尤其在孟加拉，他們建立傀儡藩主，推翻傀儡藩主，打敗派來攻擊他們的軍隊，最後變成印度最富行省中之一的主人。商業已經不再是他們最主要的目的了。盜取，賄賂，充公，捐稅——榨取居民們的財物底各色各樣的方法，都一任他們採用，他們空前未有的自由地，貪婪無厭地應用着，恐怕日本人在滿洲國的行爲，也還比不上呢。

就如夏立登 (Shanley) 所說的，公司「聯合了血污王笏的可笑的威嚴，和商人帳房底精細的交易，一手揮舞棍子，一手抓住錢袋」。孟加拉被榨取得連土地都變白了。但這經驗却提高了公司的胃口。它看明白政權要比純粹的商業好得多，有利得多。就像一只嗜到血腥味的老虎，它帶着新的熱心，繼續獵取領土，直到最後整個大陸，都在它的統治之下。

這征服是有極大的意義的。倒不是因爲它把印度屈服於外國的統治下，而是因爲它把印度的過去，完全地，無可補救地和印度的現在切斷了。它把政權放在商業階級手裏，並且是一個替資本主義發展打先鋒的商業階級。就像中古時代的商人和工匠把鄉村變成市鎮的采地一般，這一階級用一種更複雜的形式和更大的規模，完成了同樣的成就。就如市鎮是從它較優的生產機構裏獲得最高權一般，印度的新統治者，能够擴大並增強他們的統治。因爲在同時，一種技術上的革命正在發展中，這使英國對於印度佔有絕對的優勢，一如市鎮對於采地佔有絕對的優勢一般。

## 三 技術上的基礎

英國技術革命的根源，也並不是和印度商業沒有關係的。兩世紀來在東方掠劫所傳而入英國的財富，成爲技術革命大部份的財政基礎。機器工業的興起，產生了製造利潤；這利潤吸收了並且併吞了老

式的商業寡頭政治，在國會裏獲得有權威的勢力。因此，併吞印度這一階級的性质，也隨着改變了。這一階級的利益，也就是工業家和商人的利益。因此以前的問題是要找一些東西到印度去銷售，不要把金銀運出去換取靛青和紡織品，而現在的問題却是要推銷他們因工業革命而生產得過多的貨品了。

在這裏，我們順便提一句，印度的技術，並不像一般人所想像般的落後得利害。誠然，大規模生產的傾向是損壞了。我們也已經把一些理由解釋過。其他的因素也阻礙了機器的發展。例如，馬克斯所說的機器中最基本的形式水風車，便不能在印度普遍地引用，因為這樣便會妨礙水利制度的。

可是印度的工業技術，不僅把它當作主觀的勞動力，就是把它當作關於礦產，金屬，植物等財物的知識以及如何利用它們的技術來說，也並不怎樣幼稚。印度幾世紀來所以能在商業世界裏佔樞機地位，主要的也是基於外界對於它的製品底需求。我們必然會想到它的紡織品——印度棉布，絲織品和紫色粗布，種類繁多，品質又多美驚人地美好。

在鋼鐵製造方面，印度也不是沒有發展的。在德哈和德里，有巨大的鐵柱；在郭拿拉吉的廟宇裏底大鐵樑，都證明在極早的時期，印度的工匠已經能够把金屬鑄成大塊，其容許比十九世紀以前歐洲鍊鐵廠所能鑄鍊的還要大。而有名的達麥亞司力片，便是印度所產的鋼鐵製成的。造船又是一種值得一提的工業。一個十六世紀的印度人，曾經注意到在鄧格港所造的船，比歐洲任何船隻都大。就是一直到拿破崙戰爭時代，一個英國的海軍上將，在一隻印度西海岸柏西行船所造的旗艦上作戰，也不以為恥哩。

印度技術上的弱點，不在於它的原始性，而在於它的不進步。印度技術，被束縛在一個不利於其發展的社會秩序上。國家的政權，不斷地被一個在土地上有既得利益的階級所控制——這是印度工業停滯的政治原因。

英國征服印度後，把這些因素一下子都掃除了。它把印度放在一

個和工商業相結合的階級底絕對統治下。並且這一階級已經克服了以前對於生產的所有限制，不論是技術的或是社會的；並且他的地位，能够使他製造和出售的物品，比任何人的更來得便宜，工業革命所給予的巨大的經濟力，軍事征服所給予的巨大的政治力，在這一階級的手裏聯合起來了。經濟力政治力同時產生的最強烈而深遠的結果，便是用商業和財政的鐵鎚，把印度束縛在英國身上，把村莊制度永遠地毀滅了。——村莊制度過去會阻礙每一種的變遷，尤其會阻礙印度進化到資本主義的道路上去。

#### 四 腐朽的瓦解

村莊制度的瓦解，並不只影響到印度的農業結構；印度整個經濟制度的改變，反映了這種瓦解，同時也促進了這種瓦解。

這種改變的最熟悉的一方面，便是舊式商業和手藝腐朽的和消滅。外國貨物的流入，以鄉村工匠所受到的打擊為最大。在好多情形下，他們的服役變得是多餘的了。例如，珠瑯貨品，火油和生色精染料（真身價廉物美），代替了陶器，榨油匠和染工。製革業失業了，因為以前歸屬於他的皮革，現在已經不能免費獲得；皮革的價格高漲了，皮革的主人寧願把皮革出售。

各種工業（玻璃，造紙，鑄鐵，硝石），本來分佈在印度各地，一般用粗陋而不經濟的方法來生產的，現在却完全被消滅了。本來在市鎮裏繁榮地生長各種技藝和奢侈性的手工業，也遭到了相似的命運——優良的紡織品，精緻的金屬物，武器的鑲飾等等——雖然除了紡織品之外，其餘手工業之所以衰微，不能僅僅歸於廉價奢侈品的輸入，而且還得用圍繞着宮廷的富有階級之消失這一個理由來解釋。

比這些工業的消滅更重要的，便是其他一些工業在資本主義的基礎上再組織起來了。並不是說這些手工業被改成大規模的工業，而實情却是生產程序沒有改變或是稍有改變，但生產機構却愈來愈為資本家所控制，因之工人的景況，日益艱苦。就在英國統治之前，商人們

慣常用直接和工人往來的辦法，來控制生產。的確的，在任何手工業生產非得適應本地市場或市鎮之外更大更遠的市場時，中間人的干涉，便變得必不可缺了。

可是，在十九世紀裏，不僅因為交通，運輸工具的改善而使內地的市場擴展，並且工人們還必須和製造品的競爭相鬥爭。結果，他更得依靠中間人資本家，而他之淪入中間人資本家的勢力範圍內這一過程，却大大的加速了。商賈只不過把一些工資給於工人，不再保證他獲得一種穩定的工資——這一點兒錢至少是夠抵擋飢寒。

資本主義採取不同的形式，經過不同的階段，滲透入這古老的生產機構。也許這一程序，在織布工業裏發展得最快最完全了。在其他工業裏，還有機器設備的小作坊，也設立起來了。但在每一種情形下，這種變遷的傾向，却一樣地剝奪了工匠的獨立性，把他們變成連自己行業上簡單的工具都不能自備的。

當工業便道性的或被競爭所毀滅或是被資本主義所腐蝕的時候，一些完全是資本主義性質的新興工業，慢慢地出現。也許在十九世紀的早年，就種下了新興工業的根源。但直到十九世紀中葉之後，才漸佔重要。其中最主要的是所謂種植工業，尤其是那些和茶葉及咖啡（範圍較小）有關的工業。這些工業是英國資本家發展的，他們的市場，也在英國。至於黃麻，過去是由孟加拉織工所獨自製造的，現在因英國資本所辦的黃麻紡織廠底競爭而被迫停工了。隨着世界貿易的擴大，繩索，船上索具等需求的增長，黃麻紡織廠的數目也增加了。

在生產組織裏，用印度資本發展而其生產品大半為印度和東方市場所定製的，只有棉紡織廠。這是不做黃麻和茶葉，棉紡織廠須得和輸入品的競爭——兩兩厚貨——相抗爭，因此它未來的命運，就被判定了。有許多年，這一工業專門製造各種粗紗，手工紡紗工業，竟被消滅，甚至還帶到一個廣大的外國市場。織布工業也有了一些進展，機器的數目也增加了，但因爲關開厚的壓力，生產不得不限之於某些等級的伴貨。除了種植場和棉紡織廠，唯一的新發展便是煤礦工業，

這工業是因鐵路網的產生，受到刺激而發展的。

真的，鐵路的发展，是自那時起一直到一九一四——一八年大戰的發生時至這時期中最廣博的象徵。它代表（甲）英國新興製造工業所生產的貨品之流入；（乙）英國資本不僅投資於鐵道，並且還在種植場，礦場和工廠中投資，因此增加了原料和糧食的供給；（丙）把在印度所生產的各種原料和糧食輸出去，以償付輸入印度的各種製造品，好使英國工業的輪子，不斷地轉着。

簡單的說，情形就是這樣：工業革命使英國獲得一種經濟上無比的機遇，經過了一百多年的暴力和流血所獲得的政治力量，使英國能夠完全掃除各種障礙，不准印度設立任何自由國家可能設立的自衛防禦，而得以儘量利用這種機遇。因此，印度的工業生產沒有發展，實際上，它反而衰落了。確實發展的工業（除了棉織廠是個例外外）要不是農業性工業（種植）開拓自然產物的工業（黃麻），便是用以便利運輸並輸出原料的工業（鐵路工場，煤礦，煎棉和榨油場等）。

印度所有的經濟活動，都為輔助工業的英國而計劃模造：把印度變成一個幾乎是純粹的農業殖民地，空前的發展商業，因為商業是一種工具，商業把印度的許多市場，聯結在一起，實行以原料交換製成品這一程序。商業的發展雖然毀壞了印度社會的歷史基礎，但却引向兩個結果上去。

第一，曾經在舊印度佔重要地位的商業布爾喬亞，其活動範圍比以前更廣大了。商賈，中間人，經理人，大大小小的，無限制地增加着。他們所控制的生產組織的範圍，日益擴大了。農民和工匠，都被歸聚在他們的控制之下，聽憑他們剝削，幫助他們增加他們這一階級的財富和勢力。

第二，過去在印度經濟上佔小小地位的工資勞動階級，由於手工業的衰落和人口加在土地上的壓力底日漸增長，現在却大大地增強了。幾百萬的工人無業可就。雖然其中極微小的一部份到新的種植場，礦場，和棉紡織廠裏去工作，但整個的說來，他們還是一支龐大無定形，無組織的勞工後備軍，靠臨時性的，間歇的雇用爲生。（本節完）



### 廢機油煉製汽柴油成功

浙江省鐵工廠化驗室職員江世倫於去歲發  
現松香煉石油代用品，現已在處屬某地該廠製  
造，成績良好。該室職員韓英近又完成自廢  
機油提煉汽油，柴油工作。按廢機油又名垃圾  
油，係工廠之廢物，現能煉製為汽油柴油，具  
有相當價值。據韓語人所煉汽油及柴油，均經  
嚴格檢定性格，與舶來品無異，而較一般自植  
物油提煉者，尤為優良。（東南日報十月十二  
日）

### 閩自造滑機油

閩工業研究所專員陳國欽於研究凡士林成  
功後，繼續研究滑機油，滑機脂，均得優良結  
果，現決大量出品，俾供機器動力之需。（桂  
林大公報十月十七日）

### 昆明電石爐車試驗成績優良

昆明礦業銀行經理趙貫一，汽車公司主席

鄧和風與南華運輸公司經理呂慶濫創立電石爐  
製造廠，已裝好大卡車一部，會駛一平浪試車  
返昆，成績甚佳，空駛時每公升電石可行兩公  
里，重車上坡時每七公升電石可行十公里，現  
該廠已呈請當局准予專利，並正式開業代客裝  
置電石爐。（雲南日報十月六日）

### 樟油試驗汽車成績甚佳

用樟腦油代汽油行車試驗，經湘省新化縣  
光明樟腦油製造廠試驗成功。該廠廠長詹天錫  
，今在此借車一輛，作第五次之公開試行，繞  
市一週，成績良好，雖尚有若干附帶問題，須  
待研究，惟說明樟腦油可代汽油行車，則無疑  
義。據悉，利用該油行車，每加侖可行十公里  
左右。（大公報十月三十一日）

### 水力原動機研究成功

贛工專教員林循經，研究水力原動機，歷  
時兩載，現已成功。省府特予獎金五百元，並  
發給獎狀。（曲江大公報十月十日）

### 雄華桂廠出產鼓風機

雄華實業社桂林機廠，出產大量木炭爐用  
鼓風機，式樣新穎，質地堅固，行銷於川滇黔  
桂各省。該廠現設桂林南門外四十六號。（本  
社）

### 桂榕城磁漆廠大量生產

桂榕城磁漆廠近用土產原料大批製造飛鷹  
牌磁漆，由大中貿易公司總經理，售價每瓶四  
兩裝者，因顏色不同，每瓶自二十元至二十五  
元不等。（桂林力報十月十六日）

### 隄為鹽井開鑿成功

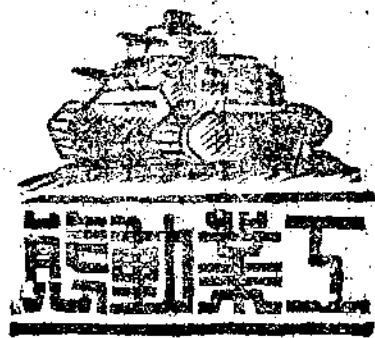
永利化學工業公司在隄開鑿深井，費時  
兩載，深達二千五百尺，除以往發現之天然煤  
氣，石油及苦澗（即澆澗）外，其預期之濃厚  
鹽滷（即黑滷）現亦如願發現，且產量極豐。  
（重慶大公報十月十五日）

### 林一民發明桐油製碱

復旦大學化學系教授林一民，發明以土產  
桐油煉製純碱，已獲成功，經濟部准予專利，  
聞林已集資，在北培某處設廠，即可大量出貨  
。（桂林自由晚報十月七日）

### 西北蒸菜製糖試驗成功

蒸菜，亦名糖蘿蔔，歐美均以之為製糖，  
原料尤以荷蘭種子為最佳，年來經此間科學教  
育館及農改所覓得少許荷蘭種籽，合作試驗，  
成果甚佳，試種結果，二畝計可產蒸菜五千斤  
，含糖量百分之十五，煉糖手續亦頗簡便，  
甘肅省政府刻決將此項試驗擴大創辦。（東南  
日報十月九日）



(份月十年一卅)

## 四川

### 省府籌辦四川機械公司

川省府與川康興業公司合組四川機械製造股份有限公司，資本總額為××萬元，籌備事現正進行中。(桂林大公晚報十月十三日)

### 中興公司首製鋼軌成功

中國興業公司之鋼鐵廠，最近製成鋼軌樣子，品質極佳，聞十一月間即可正式出品以供應各鐵路工程機關及各礦廠運輸之需要。(新湖北日報十月十九日)

### 大新工業公司在渝成立

上海大新工業股份兩合公司，業經籌備就緒，資金百萬元，亦已籌足，於雙十節舉行創立會，該公司發起人為謝濟川，聞該公司除大量製造各種日用必需品外，並聘請化學界權威林天驥及沈源兩教授為技術顧問，此後將致力於各項工業原料之製造。(重慶時事新報十月十五日)

### 建廳所屬各公司決定負責人選

機械製造公司由原有之省立機器廠，無線電機製造廠及省農改所農具聯合社而成，基金為×××萬元，以新任之董事長蕭立生為主辦人。水泥公司基金為××萬元，董事長為何北衡，主辦人為徐宗。又：在陪都設立之絲業公司，資本已擴充達××萬元，最近決定由張主席兼任董事長，范崇實氏任總經理。原擬創立之川西燃料公司，將擴充供應範圍及於西北，決更名爲「川西北燃料公司」，現正派員對各地煤礦儲量從事查勘。(桂林自由晚報十月七日)

### 四川製糖廠在××成立

川康區糖專賣局，決設四川製糖廠一所，及四川甘蔗試驗場一處，均在××先成立總廠；總場；然後在該局各辦事處所在地之產區，設立分廠及分場，刻已派員計劃，先成立兩籌備處，聞製糖廠機件等早已措辦就緒，短期

內即可實現。(衡陽大剛報九月二十六日)

### 製造飛機模型廠開幕

中國飛機模型製造廠××兩廠，於十六日同時開幕，×廠由劉同聲負責，×廠由全陸詩負責，該兩廠現同時製造各種可飛及實體模型，並有各模型全份材料及製法說明供各學校及愛好模型者習作之用，小型發動機之飛機，亦在設計製造中。(貴陽中央日報十月十八日)

## 貴州

### 擬具電機五年計劃

中國電機工程師學會貴陽分會於九月二十日假貴州電政管理局開第三次常會。議決由貴陽電廠，貴州電政管理局，廣播電台各工程師分別擬具本省電力電信廣播等事業五年計劃，限本年底擬就送交總會參考彙編，以備政府採擇。(貴陽中央日報十月十九日)

### 衛生材料廠出品精良

黔省衛生處創辦之衛生材料廠，資本已增至×××萬元，所出藥品已達×××種之多

，內僅有二分之一藥品原料取給外國，所出藥品頗為精良，現專門供給給省屬各縣衛生院或筑市醫院及私人診所之用。（貴陽中央日報十月二十日）

## 廣西

### 廣西煉鐵廠大致籌備就緒

廣西煉鐵廠籌備主任陳謙漢語大公報記者：建廠之材料均已預備妥當，一俟基地收買竣事，即可興工建築。倘廠基問題最近可能解決，廠址建築及機器之裝置，年底或可完成，明年二月間出鐵五噸，可無問題。（桂林大公報十月十四日）

### X X 機器廠四週紀念

交通部X X 機器廠成立已達四年，係於民國二十七年間由漢口遷移至X X 籌設，原係修理各鐵路機車車輛，嗣因適應社會需要，先後添建X X 煉鐵爐X X 具，月可出鐵X X 噸，並有小型貝斯莫煉鋼爐X X 具，月可出鋼X X 噸，刻正籌設平爐X X 具，供給湘桂一帶鋼鐵原料，並製造各種機器，如車刨床等。（廣西日報十月四日）

### 桂公路局自製酒精

桂省公路局為解決汽車所需用之酒精，特在邕甯自設鍋爐製造，現將竣工，最近即可出產。又該局為解決滑機油之缺乏，擬將筲羅子油試驗作為代用品，又以筲羅子產量不多，該局擬利用養路工人之力量擴大種植。（桂林大公報十月十三日）

### 廣西企業公司籌設兩大新廠

廣西企業公司與重慶大中華火柴公司及新華銀行合辦之化學工業及火柴兩廠，已有具體決定。資金一千萬元，化工廠址設八步，火柴廠址設梧州，經已決定。化工廠現正準備製置機器。該廠目的係以製造火柴需用之白藥為主。並以製造肥皂原料為副產，以解決目前本省火柴與肥皂原料之困難。（桂林大公報十月二十五日）

### 湘桂新電廠年底可正式供電

湘桂路局創設之湘桂新電廠，經數月之籌備，大致經已完成，該廠負責人談本年底將可正式供電。（曲江大光報十月七日）

### 柳州電力廠積極刷新

柳州電力廠業經資委會與省府聯合派員籌備，現各項機器亦已運到，正加緊裝置，明年十月即可正式發電，電力達三千匹馬力，較現有之柳州電力廠大七倍。（廣西日報十月二十七日）

### 一中製煙廠增加資本

出品三中牌香煙之一中製煙廠自原廠址被焚後即暫停停工，現股東會決再增加資本一百萬元，連前共為一百五十萬元，並定本月內復工出品。（桂林大公報十月二十日）

### 融縣酒頂廠發現鉛鋅礦

廣西省政府建設廳據融縣酒頂廠發現鉛鋅礦，鑛層甚厚，礦區面積廣大，所含鉛鋅質亦富，現建廳派探勘隊一隊，前赴探勘，日內即可首途前往。（桂林大公報十月二十六日）

### 湘桂沿線生鐵不虞缺乏

桂市工界消息：目前桂市民營工廠所感缺乏之原料生鐵一種，除企業公司之煉鐵廠正在積極籌設外，籌備已久之八步煉鐵廠亦得籌備竣事，明春將可出貨，此外，湖南邵陽煉鐵廠亦在加緊籌備，三廠之鑛爐每日產量總數在十五噸左右，今後對湘桂沿線各民營工廠所感生

鐵缺乏之困難，可望解決。(桂林大公晚報十月二十一日)

## 湖南

### 三湘工業新貌

大公報衡陽電話：茲將秋後湘境經建動態探誌如次：(一)各大廠集資二百萬元，在祁陽合辦民生煉鐵廠一所，內設五噸熔鐵爐一座；(二)湘建廳將就桃源縣柳林渡該省第一紡織廠原址與軍需當局合辦一二萬錠之紡織廠，資金擬定一千萬元以上；(三)在祁陽籌建中之建民紡織廠，不久即可開工；(四)衡陽之建業機器漂染廠，正積極籌備，將來開工，可為中南各省之公私紡織區，解決不少洗染問題；(五)新近落成之建中玻璃廠，已開始專製各種平板玻璃，以應需要；(六)醴陵、祁陽、觀音山、湘潭、雲游橋及資興、永興等處之煤礦，經中央與地方之合增資金整頓後，產量均告大增，並有新發現，湘建廳且計劃在醴陵附近開闢新煤區；(七)湘西之湘華鋼鐵廠，已在艱苦中完成一半以上之籌備工作；(八)國泰顏料廠已能大量製造各種不亞於舶來品之基本顏料；(九)歷史悠久並操我民營電工業牛耳之華成電器廠，近又在積極擴展中，在國家資本竭力維護下之新中機器廠與華中水泥廠

，產量近均突增(桂林大公報十月二十七日)

### 湘水泥廠即將開工

湘水泥自籌備進行以來，工作極為緊強，所有各項機械裝置及建廠設備，均在分別進行，一俟機械製竣後即可開工。(衡陽大剛報九月三十日)

## 江西

### 省電工廠擴資十二萬元

江西省電工廠，對各項業務力求改善，茲悉，該廠已撥十二萬元添購原料，日夜加工趕造，甚為忙碌，預定計劃製造 5W·50W·150W 等三種發報機，暨大批有無線電通訊器材，負責供應本省各縣區各縣市之需要。(江西民團月報十月一日)

## 廣東

### 煤油提煉廠開始裝設機器

建設廳煤油提煉廠頃開始裝設機器，預算

明年三月第一期出產，每日可出百五十加侖，廠設粵北某地，取材料於某岩，該煤礦藏量極豐，煤層浮露，大量批掘，亦足供五十年以上之開採。(桂林力報十月十二日)

### 企業公司各工廠現況

粵昌機器廠：基金暫定四百萬元，發電機帶發動機三座，二百五十四馬力立體鍋爐五座，刨床三架，大小車床共十二架，大小鑽床共四架，電爐機一架，大小剪衝床共八架，銑床二架，化鐵爐二個，打鐵爐十個，打風機二個，估計年製產品產額車床可七十架，刨床二十架，鑽床四十架，煤氣機五十架，木炭爐暨其它機器及配件一百個。

粵明化學工業廠：基金暫定七十萬元，經營分製視、製藥、煉油部門，製藥部主要產品分純鹽酸、硫酸鈉、過錳酸鉀、漂白粉、酸性炭酸鈉、硫酸銨、硫酸銅、硫酸亞鐵、硝酸銀、黃磷等。

粵新建築材料廠：基金暫定三百五十萬元，經營業務分水泥、磚瓦、木材三部。(一)水泥部：為適應戰時國防重工業之需要，集中力量，專用乾製法，製造上等波特蘭水泥。(二)磚瓦部：第一期預定產品為普通建築磚瓦，及方階磚等。(三)木材部：採用濱江武漢兩地所產杉木，分別用人工及機器鋸成木板，以應建築之需。

粵興糖廠：基金暫定一百萬元，主要的



設備有鍋爐蒸氣機各一副，離心機三部，風水  
泵各一具，加硫塔一座，年可出產白砂糖二千  
市担，次砂糖一千市担，酒精二萬加侖。

粵德製藥廠：基金暫定一百五十萬元，可  
出產之藥品如次：葶藶雞酒、大苦雞酒、樟腦  
雞酒、龍胆草雞酒、亞香酒、香木別酒、羌酒  
、辣椒酒、依不格酒、鴉片酒、顯油酒；依不  
格糖、到老糖、甘蔗糖、氯化注射液、雙鹽酸  
見連注射液、止咳露、濟衆水、皮膚水、皮膚  
散、退熱止痛散、瀉痢散、輕瀉散。

粵利有機肥田料廠：基金暫定一百萬元，  
主要設備有：原料貯藏器一千個，運輸船十六  
艘、運輸車八輛、骨粉磨機一座、烘骨爐一座  
、脫脂機一座、發動機一座、鍋爐一座。經營  
業務：利用人糞、垃圾、及廢膠等製造有機肥  
田料，每日產量約一百三十七担。（桂林大公  
報十月二十一日）

業工國中

民營工廠開設數目日增

近年來，粵民營工廠先後設立者如兩後春  
筍，至目前止，計已呈准經濟部登記者，有華  
南糖、永順火柴廠、金塔火酒廠、利羣酒精廠  
、海員油墨廠、粵新鐵工廠、廣明電池廠等十  
四家。（桂林大公報十月十五日）

省營織造廠即將擴充

省營織造廠因產品供不應求，聞已呈准於

短期內將該廠擴充，增聘男女職工。並擬將廠  
址移設於樂昌某地，以利發展。（曲江大光報  
十月十二日）

酒精廠下月可復工

省營酒精廠，於上月被焚後，該廠廠長李  
遠欽氏，即加緊進行規復工作，現蒸溜機器已  
修復七八。貨倉地址亦已擇定，電機在洽購中  
，預計十一月下旬可以開機製造。（曲江大光  
報十月十二日）

省振濟委會增設火柴廠

廣東省振濟委員會呈准省政府增設「廣東  
省振濟委員會新生活火柴廠」由省府先撥一百  
萬元為籌辦費，全部開辦費則定為三百萬元，  
最近已委出前任省營××糖廠廠長李慶賢為籌  
備主任。將來該廠自行製煉白藥，預定明年一  
月可成立開工。（曲江大光報十月二十二日）

福建

省營企業公司現況

省營企業公司目前所轄計十七單位。（一）  
（二）鐵工廠產製各項工業產品。（二）電化廠，

產製氫酸鉀及副產品碳酸鉀，並計劃製造硫酸  
苛性鈉等。（三）電工廠，產製電話機，乾電  
池等。（四）紡織廠，產製布疋，現正洽購大  
批棉花，計劃每月產布一千疋。（五）麵粉廠  
，產製麵粉，每月可製成麵粉三千包。（六）  
印刷廠，印刷圖書什誌及各項簿冊用紙。（七）  
（八）工藝廠，生產植物油燈，度量衡器，文具儀  
器，搪瓷器皿，及手推車等。（八）化工廠，  
原為皮革廠，現除皮革外並增設肥皂、代用藥  
棉、油漆等工場（九）土木器材廠，土木建築  
工程已辦理結束，今後致力於建築材料如磚瓦  
、石瓦、鋸木之製造。（十）木氣燈製造廠，  
用木材乾溜，取得木氣，供木氣燈燃用。（十  
一）電廠，共設七所，分布永安、南平、建甌  
、沙縣、龍岩、漳州、仙遊等縣。在三十年代  
，該公司除上列各廠外，尚有酒精、造紙、肥  
料等廠，因虧蝕成本，本年度或予停辦，或移  
歸政府機關辦理，現存各廠營業，均是維持盈  
利。（桂林大公報十月十二日）

動力燃料廠增設莘口分廠

閩動力燃料廠成立以來，將屆一年，生產  
松柴油松汽油，現因需求增加，該廠決議設莘  
口分廠一所，已派技術室技師姚大瀾，前往負  
責籌備，預計年內可開工出貨。（前線日報十  
月二十二日）

安溪特設煉鐵廠

省府顧問兼省營農林企業公司總經理葉道淵，以安溪鐵礦豐富，決定創設其煉鐵廠，廠址已擇定劍斗地方。（福建中央日報十月二十六日）

### 榕市政處籌辦貧民工藝廠

福州市政府籌辦之貧民工藝廠，一切組織經已就緒，擬先行試辦三部，一為紡紗部，經派員赴閩西北採購大批棉花棉紗原料，二為日用品部，擬先行製造布鞋，雨傘，草蓆等，三為文具部，製造鉛筆，簿籍等。（福建中央日報十月一日）

## 浙江

### 當局着手重加整頓電力工業

浙東電力事業，浙東電力廠手屈一指，金華水碧湖大港頭小順松陽龍泉等處，均有分廠，但此次事變未經蹂躪者，僅浙南之龍泉慶元等三縣縣而已，現金華敵人尚未撤退，電廠情況不明，壓水廠之五十及一百五十「千伏安」，發電機所用之柴油發動機，均被破壞，且線路亦拆損太多，一時無法恢復，松陽機器則全部燒毀，碧湖電廠未被破壞，現已整理完畢復工矣，大港頭小順二處，在整理中，不日即

可恢復原狀，該廠不備整理現有各廠，且擬於最近期內在雲和籌設三十「千伏安」電廠一所。（前報日報十月九日）

## 陝西

### 雍興公司開展業務

雍興公司創辦兩年，在陝甘兩省設有紡織，酒精，火柴，製藥，機器，印刷等十四工廠，該公司係中國銀行投資，創設於二十九年冬，最初資本額一千萬元，現已擴充至二千萬元，現紡織部分共有棉紡廠二，織布廠一，已開工紡錠一萬二千錠，在裝設及運輸途中者，約有一萬五千錠其中一部分係仰光運來，毛紡廠設於甘省，酒精廠有兩處開工，每月可產一千加侖，機器廠雖工具欠佳，但仍可修製紡紗機件，其它皮革製藥火柴等廠，或係新創，或係與舊廠合作，在短期內故有迅速之發展，公司主持者係李雲章氏。（大公報十月二十六日）

### 紡織業各廠增加生產

陝省紡織業，大華、雍興、各廠，均在擴充，增加生產，總計各廠可增加至三萬錠以上，棉花尚能維持，但明年種植面積，必須大量推廣。（貴陽中央日報十月十八日）

（上文接十一面「抗戰以來的上海工業」文）

（7）電機鐵工業——電機鐵工業，包括非常之廣，惟各種貨品之原料，除電燈泡，電池，無線電收音機等原料尚能源源接濟，不致感受恐慌外，其他鋼鐵等類原料，來源已瀕絕境，且因電力不足關係——電力節約，超過定額，六倍收費——故出品僅及二十九年之半。

（8）造紙業——上海紙廠，三十年開工者，共三十家，多製造毛邊，運史等紙，供給本埠及南京一帶，銷路尚佳，較上年增加約有百分之二十七以上，且奸商為牟利起見，所囤積及收購之碎布，破紙，稻草，木漿，尚足一年之用，故造紙業之前途，尚可樂觀。

（9）其他如捲煙，則較上年減少出品百分之六十七，化學工業部門中化糖品廠，調味廠，也都因為銷路尚佳，正大量的在製造。

以上所述，即為三十年上海工業之大概情形。

自三十年十二月八日太平洋戰事爆發以來，上海完全為敵人控制，上海的工廠，自然更入於敵人之手。上海的民族工業，以前尚能在極端困苦情形下，與敵苦鬥，惟今後則情勢改變，性質完全不同。上海工廠的生產，已經隸屬於日本帝國主義侵略的經濟體制之內，完全走上了殖民地的命運了。



(份月十年一卅)

### 一般經濟方面

#### 參政會對物價管制之重要決定

十月下旬在陪都舉行之國民參政會第三屆大會，對於物價問題甚為重視。二十九日大會通過蔣院長所提「加強管制物價方案」之報告書，三十日復通過大會關於管制平抑物價各建議案。該兩案之主要方案為實施全面管制及限價政策。聞蔣院長將親自主持實施，詳細辦法正在中樞負責當局研討中云。

#### 當局確定加強經濟組織原則

當局將通過各種經濟組織，實施動員業務，關於各種經濟組織之加強，當局已在原則上作下列之規定：(一)公營或民營之工廠，行

號等，應限期為公司登記或商業登記，並限期組織同業公會強制加入。(二)法令許多不為公司登記或商業登記之小規模營業，凡屬經營公用或生活必需之物品者，無論臨時或永久設立，均應向各該同業公會登記，並受其約束，履行非常時期工商業及團體管制辦法之任務。(三)各級政府為管理動員上之必要，得指定不同種類或不同地點之同業公會，組織聯合機構，各同業公會亦得自動聲請組織。(福建中央日報九月廿五日)

#### 重建西北漸具體化

重建西北已漸具體化，中樞已制定以蘭州為中心之農工建設十年計劃。河西水利正在勘查設計。實委會復與公司將加強在西北之工作，中央信託局之信託事業可望轉移西北。聞人如杜月笙諸氏亦將派人赴西北籌設公司。(重慶大公報十月十六日)

#### 淪陷區一瞥

山西敵毒化政策下，敵佔區滿目淒涼，交城東關一毒品銷售處，每年即出售二百萬元，共第一區種煙六千畝，每年抽稅五十萬元。(衡陽大剛報十月二十二日)  
北方敵仍狂捕壯丁，據敵宣佈七月份共捕壯丁二萬二千一百八十九人。(重慶大公報十月十七日)

熱察邊境，敵寇勒索，民不聊生，一些地主為避免給敵餉納穀，甘願把土地讓與方「自種」有些地主則願每畝倒貼五六塊錢，求人白種。(桂林大公報十月二十三日)

敵在漢口禁用法幣甚嚴，惟實施後，四鄉貨物，均不來市，因此市間大起恐慌，敵不得已乃於近郊設市，通用法幣。(桂林大公報十月二十二日)

上海來人談：由於敵偽控制，致租界內米，柴，油，鹽無法買得，價格奇昂，白米每石現已售至一千四百元，各種日用品亦貴。(桂林自由晚報十月十五日)

敵在上海市區禁用法幣，偽幣在市外則無人收。偽幣不能在華北行使，但華北偽幣可在長江流域通行。滬商與華北商人不能以偽幣互相購貨，只能以貨易貨。(桂林大公報十月二十四日)

澳門物價奇昂，平均每日餓斃不下百數十人。最近且有駭人聽聞之事，中山縣境，均有人肉發售，某些茶樓亦專製人肉包販賣，慘絕人寰，澳門境內亦有以人肉充豬肉賣。(桂林大公報十月一日)

香港偽幣發流，近發行一種「香港政府鈔票」，強迫行使。(桂林大公報十月十四日)  
倭公佈九月份港九及新界三處人口總數為九十八萬人，較前已減少八十二萬。(桂林掃蕩報十月二日)又訊：敵統計人口，均以各戶米票為根據，而其實填報米票，虛報人口者尚多，據偽區政所人員估計，港州九人口實際數目

，現當不過八十萬人。(力報十月六日)

### 財政方面

#### 中央修正縣市國稅分配標準

中央分配縣市國稅處理辦法，現經修正分配標準，除土地稅全數分配於原收入縣市外，其營業遺產印花三稅，應以各該稅收入百分之五十分配於原收入縣市，以百分之四十由省政府統籌分配，其餘百分之十，由省府保管。視各縣臨時需要，隨時核定撥補之。(江西民國日報十月二十一日)

#### 統一稅收機關行將實現

財政部分令各省準備改組稅收機構，查其內容係將各省區稅務局與直接稅局合併為省稅務管理局，其組織甚為龐大。省局之下每縣或數縣設稅務征收局，縣稅務征收局下按事務繁簡分設鄉鎮征收所。(曲江大光報九月二十九日)

#### 財部公布征免戰稅辦法

國貨部分戰時消費稅，改行分省征收辦法，關於淪陷區與內地間往來貨物征收問題，省

與省間往來運輸貨物之稽征問題，核算征稅國貨之免稅價格問題，均經財政部分別核定辦法實施。(曲江大光報十月十九日)

#### 稅款保證金增至百分之二十五

財部新核定營業稅稅款保證金為貨值百分之五，凡未經領有購銷證之行商，及未經持有住商登記證或購銷證之住商，而未能取具納稅保證者，應照核定貨值百分之二十五繳納稅款保證金。(桂林掃蕩報十月十九日)

### 金融方面

#### 四聯決定監督各行放款

金融界息：國家銀行專業化後，四聯總處決定監督各行放款。又過去各行已放之款，亦將呈報四聯總處，加以複查。(重慶大公報十月八日)

#### 中央銀行發行新鈔券

中央銀行近發行下列銀券：德納羅公司三十年印製之二元券五元券各一種，華德路公司三十年印製之十元券一種，保安公司三十年印製之十元卷二十元卷各一種。(桂林掃蕩報十月七日)

#### 交通銀行舉辦優惠勞工儲蓄

交通銀行訂辦勞工儲蓄團體儲蓄，及存款之優待辦法，咨請各省市通飭各工廠週知。是項儲蓄，週息一分，在離廠或其本人婚喪疾病需款時，經工廠證明後，即可收取本息。在平時可憑摺免費匯款家用，但每月以百元為限，至匯學校子女教育費，其數額雖不問多寡，但以每學期免費匯一次為限。(廣西日報十月十四日)

### 工業方面

#### 經濟部實施各區技工管理

經濟部指定重慶，昆明，貴陽，桂林，西安，成都，萬縣等七工業區，設置工業技工管理委員會，由主管官署長官任主委，掌理技工登記調查，工作之分配介紹，協助招募技工，技工非法流動，及其它關於技工管理。(重慶新華日報十月九日)

#### 國家銀行協助建設新西北

時事新報據最近由西北來渝人士談：西北之建設，近年來賴國家銀近協助，已略有基礎，抗戰以來，中國銀行之生產投資，幾全部在

西北，該行投資者，計有機器廠二，紡紗廠二，酒精廠二，製革廠一，印刷廠一，製藥廠一，毛織廠一，麵粉廠一，煤礦一，皆其舉大者。××煤礦現正積極建設，進行排水工作，本月底可正式產煤。××酒精廠及××酒粉廠，為增加生產計，已分別增設液體醱設備，均於上月完成。××製藥廠規模，為全國所僅有，日前已開始製造平而玻璃，最近並添設技術研究室，專門研究生產方法之改良。(時事新報十月二十二日)

### 當局積極增產酒精及代汽油

當局對增產酒精及桐油類汽油，甚為努力。據關係方聞：酒精增產以糖蜜本年產量減少及糧食不虞醱酒。前途未能十分樂觀。木炭及煤氣雖有種種缺點，政府仍設法扶植改進。對於代汽油之提煉，以桐油不敷，亟謀殊大。至於國內汽油生產已漸見軍用，如再增加，可分一部供給商用。又聞重石汽車行將試車。(重慶大公報十月十八日)

### 經濟部增設電氣試驗室

經濟部增設電氣試驗室，聘請電氣專家，從事研究與試驗工作，以發展本國電氣事業之推動。(力報十月十五日)

### 淪陷後之上海工業

太平洋戰事發生後，由於敵偽統制加強，原料來源稀少，動力使用的限制，物價的波動，各工廠在民二十九年的暫時繁榮，頓告結束。據本年七月間上海材料，上海工廠開工者已減少百分之五十六，且一部分均開半工。茲摘錄其近況如下：

**棉紡織業** 一部分紡織廠雖經日方交還，稍增活動力，惟原棉來源匱乏，出口市場喪失，困難重重尙難打開。

**染織業** 近以原料飛漲，不克維持，紛紛通告漲價。但漲價過鉅，銷路衰退。

**絲織業** 日前開工者，大廠約佔以前百分之五十，小廠僅百分之三十。因絲織品雖列為華北華中物物交換中之一項，惟本市實銷異常不淡。

**絲綢業** 本年各地蠶繭產量較去年增加百分之二十三，但因運滬不便，滬市絲綢業尙難獲得原料而開之。

**針織業** 衫褲等織品，目前因八十支紗奇缺，大部分廠家咸採用次等貨。事生產，但開工者僅只五成而已。

**麵粉業** 因小麥來源不繼，華廠仍未開工，有一部分日廠照常營業。

**捲煙業** 此業尙稱獲利，因最近爪哇方面有利料運滬。

**造紙業** 國華造紙廠已宣告停業，遼成亦未開工，僅日商工廠較形活躍。

**鋼鐵業** 大規模製造工廠，俱已停頓，惟一小廠仍開工，特修理零件以維持。情形頗

見黯淡。

**化學工業** 因航運斷絕，外貨來源絕跡，雖當地貨源告罄，亦僅二三流小廠活躍。

其他橡膠，製革，毛紡等，則情況慘淡，已令部停工。(新華日報九月二十九日)

## 工合方面

### 浙贛戰後之浙皖工合

中國工業合作協會浙皖區辦事處主任孟受會氏，於十一月初由浙返桂赴渝。據談浙皖位處戰地，自去年三月在金華成立區處，至四月間即遭敵軍進犯而西遷江西河口，戰局穩定後，於八月終復遷金華。乃安定時間僅九閱月，至本年五月，又遭敵人擾擾。惟此次浙贛戰局雖發展異常迅速，至該區已有第一次之經驗，復經同工率領社員，冒槍林炮火，歷千辛萬苦，拚命搶救，故我物資此次損失雖鉅，工合方面則全部不致區區三十餘萬元。例如蘭谿代營處存貨有鑽二萬餘斤銅絲數千斤，廢鐵數千斤，棉花紗布布疋油脂等共值七十餘萬元，均經全部搶出。此次損失不過房屋運費等十餘萬元而已。

在風聲緊急時，該區第一步即實行登記各工合社財產，第二步集中各社成品原料，第三步指導各社向預定地點遷移。並將區處及附屬

機構同等，組成戰地工作隊，於距離敵軍十里乃至三五里地帶，與社員共同進出，拾運物資。同工方面因被炸殉身者一人，被敵人擄去不知下落者一人。社員一面搶救撤退，一面生產貨品，每逢危及個人生命財產時，均莫不先公後私。其間不乏可悲可泣可憐可嘆之逸話。當國難緊急時，全城無貨應市，工合即發揮其平抑戰時物價作用。肥皂每條僅售四元，毛巾每條七元，一時購者爭先恐後。而且社員以大批軍具供應軍隊，並教授士兵製傘方法。其餘華埠，遂安，景甯等處，均設有臨時門市部。已淪陷而未經撤退之工合社，亦更換字號繼續營業。如區代營處，即更名爲泰康公記，照常銷售出品。

浙皖工合雖經二次事變，至於短短安定時期中，業經取得地方當局及銀行界之信任，中國銀行已允以一百五十萬元爲工合社貸款。浙江地方銀行亦與區處簽訂二十萬元之貸放合約。浙贛戰爭爆發前，該區已有八個工作單位。金華西區處直接指導，麗水，屯溪，衢州各設事務所一，臨海，蘭谿，祁門，涇太各設指導站一，全區共七十五社，社員九百餘人，貸款六十餘萬元。每月生產量五十餘萬元。區供銷代營總處原設蘭谿，（現暫設開化），麗水屯溪各設分處一。代營處附設信託部，舉凡工合社之公積金，公益金，現金存款，全數存於信託部以供代營處週轉。工合協會基金及經費亦存信託部。故信託部實即工合金庫之雛形。茲將該區較大工合社狀況，概述如下：

**機器社**——工作人員四十五人，多係瀛，杭，甯波，溫州等處技工，其中半數爲社員。貸款二十六萬九千元。出品有離心分油機，鍊糖機，榨油機，製麵機，車床，刨床，鑽床，印刷機，機槍裝彈機，臘紙機，複寫紙機等。工廠分設江西河口鎮，及浙江遂安兩處。此次戰事遂安廠全無損失，河口鎮廠被焚，損失十五萬元，機噐大部分由社員搶救用平車運往贛縣等處。一部分社員會組織修車服務隊，修槍隊，協助軍隊作戰。現尚有十人於贛國軍事代表團工作。該社戰後財產，尚值三十五萬元。遂安廠早已復工，河口廠則其當局有意收買云。

**蘭谿銅器社**——現暫遷開化，社員二十二，其他技工四五十人。貸款六萬四千元。今年曾供給軍需品總值七十萬元，其中行軍鍋二萬五千個，銅盆一萬二千個，水壺二千個，及其他軍用茶盆等甚夥。此次戰事倉庫兩處被焚，損失軍鍋五百隻，原料三萬斤，約值十餘萬元。

**麗水五金社**——社員十二人，貸款六萬五千元。設備方面有木炭發動機一架，沖床二十付，虎頭鉗多件。出品有拉鍊，圖釘，荷葉，各種鎖，及五金零件等。此次戰事備廠房被焚損失運費五千元。

**蘭谿刀剪社**——社員十人，技工十人。貸款七千元。出品有刮面刀，軍用剃刀，及農具多種。此次因奉命前往河口搶救機器社，本社幾全部損失。

**蘭谿棉紗社**——社員二十人。貸款一萬零五百元。損失約總值十分之九。

**麗水油脂社**——社員十人，均係高中學生。貸款九千元。出品有炭酸鈉，炭酸鈣，炭酸鈉，硫酸鈉，硫酸鉀，硬脂酸，甘油，燒鹼等化學工業品。

**屯溪印刷社**——社員及技工三十餘人，機器設備約值二十萬元，爲屯溪（省政府印刷所除外）首屈一指之最大印刷業。

**臨海水產社**——第一，二，三，三社，社員五十餘人，貸款六萬元。業務爲干冒鹹人鱈魚，及海盜搶掠，於內海以外捕捉魚蝦。可資稱道者尚有縫衣社六，共有縫紉機三十餘部，承做軍服及軍被已達一萬五千套。肥皂社三，衢縣一，麗水二。屯溪織布社三。遂安兩具社一。麗水，蘭谿，屯溪皮件社各一。此外尚有紡綢，牙刷，造紙，榨油，麻袋，棉織等社，出品均能於市場起相當作用。

據孟氏談，此次浙贛事變，少數工合社雖略有損失，但影響貸款者則決無一社。例如損失最大之機器社，現有之設備財產尚值三十五萬元，而所負之貸款，則不過二十七萬元。惟經兩次戰事之教訓，該區今後工作，擬採取流動性質，將現有機構改爲戰地工作隊。擬分三隊：皖南隊以棉紡織爲中心工業，浙西隊以絲織網爲中心工業，浙東以油料，化學工業品，及魚鹽爲中心工業。工合社則採取分散組織形式，俾便深入敵人後方及淪陷區。浙西皖南產棉年達五萬担，餘姚一帶年達四十萬担。浙西

案以產絲及絲織業著稱。據估計僅平湖一縣織絲機即有八萬座。浙東沿海鹽魚之富，及三十萬漁民之失業問題，亦不容吾人袖手坐視。

### 曲江工合之進展

曲江為粵北工合中心據點，自今年二月加強整頓後，除於當地積極推廣組貸工作外，並於仁化及連縣兩處，各增設指導站。截至九月底止，僅曲江本市工合社，已由十四個單位增至三十五個。資金百餘萬元，全係廣東省銀行貸款。目前已感資金不足，正與省行磋商增貸額數中。業務方面有機噐，樟腦，印刷，油墨煉糖，製油，裝革，織布，電鍍，製鞋，縫紉，文具，造船，營造，鋸木，榨油，製麵，磚瓦，麵粉，織巾，農具，捲煙，等二十餘種。並在市內某地建立：「曲江工合中心實驗區」，區內已成立新社十二社。設動力間，供給各社動力。內裝有二十五匹馬力汽力引擎一座，三七尺鍋爐一具，五個羅瓦特發電機一座。並有麵粉機，切煙機，煉糖機，電鍍機，高速打磨機，油碾等設備。工合事務所，聯合社，代客處，公共禮堂，圖書室，診療室，浴室，廚房，池塘遊艇，榮健技工訓練所等，均設中心區內。久種建築設備，均係本年度內新建立者。至為堂皇可觀。刻該所正在計劃充實各社資金，以期迅速完成中心區原定之計劃云。

### 仁化工合的發軔

仁化為我國東南重要產紙區，亦為湘粵贛三省邊區紙產之集散地。工合協會特於該縣重要紙區長江，創設工合仁化指導站。自八月份決定工貸後，該站即開始組貸工作。計已成立者有造紙社三社，榨油社一社。正在籌備組織者有紙簾石灰等社。該站擬於年度擴充機噐，增加貸款，擴充工作區域，以推進長江，城口，扶溪，各地之紙業，及董塘之石灰，製油，製糖等工業。

### 連縣工合近況

工合連縣指導站成立於今年三月。經組織成立之工合社已有六個：泥木社貸款一萬元，榨油社二萬元，石灰社一萬元，織布社三萬五千元，印刷社五萬元，煤礦一萬元。均係由廣東省銀行貸放。據該站職員談，該縣工業條件極為具備。特產以米，棉花，花生，蔗見稱。而連水之水力，業經當地普遍應用。縣北之星子，已為省建設廳農業推廣所劃定為植棉區。東陵埠產竹甚茂又為造紙原料之取給地，該站計劃於貸款擴增後，利用水力組織碾米，榨油，紡織，造紙等社，以適應當地條件。至該站之煤礦社，可以提煉焦煤。技術且在逐漸改善中。

### 南雄工合近況

南雄工合現有六十三社，社員六百餘人，

並無僱工或練習生。參加聯合社的單位佔全體單位社三分之二。聯合社代單位社銷售產品，在收到貨物時，單位社可預支貨款七成。貨物銷售後，聯合社照價微抽手續費百分之五。此辦法對於單位社資金之週轉，給予不少幫助。在新借款尚未成立，聯合社並可代單位社先行償還到期借款，避免單位社因新舊貸款青黃不接，而影響到生產工作中斷。

廣東省銀行對於南雄工合社貸款，總計已超過一百二十五萬。其中十分之七為一年期之短期借款，十分之三為三年期之長期借款。貸款利息月利一分，八厘歸銀行，二厘撥充事務所經費，月可得補助費二千餘元。事務所職員共十二人。其中六人由聯合社支薪。又南雄工合社聯合社附設工合醫務所及工合職員社員子弟小學各一處。

### 嘉賓德行蹤

美國合作專家嘉賓德博士，十月十日於蘭州參加雙十節慶祝大會。在蘭州及西北各工合重鎮遊覽約三星期之久，考查工合社及業務。據悉對於工合在甘省之軍穩工作，極感興趣。十月二十五日始返抵成都。停留約一週許，已於十一月初返重慶。略事停留，即取道昆明前往印度加爾加答，參加十一月十七日開幕之印度合作協會。

# 經濟大事記

(三十一年十月份)

三日

美合作專家卡賓德赴西北考察。

同盟國勝利公債各地籌募分會定一月內全部成立。

六日

物資局決議極力進行陝棉統購統銷。

十一日

美合作協會電賀中國社友，對工合成績表示欽仰。

十四日

工業考察團參觀西安各工廠。

翁部長應中央銀行經濟研究處之請，主講「開發西北經濟問題」。

十五日

孔院長召集經濟座談會，到各部高級長官三十餘人。

十八日

中樞制定重建西北計劃，蘭州將成爲工作推進

中心。

十九日

廣西行政會議決議，電請中央派員勘災減免田賦征收。

二十四日

財部更訂淪陷區產物獎勵運入後方免征戰時消費稅辦法。

翁部長在參政會上作經濟報告，並將擬具之戰時重要經濟設施原則提交經濟會議通過。

二十七日

經濟社會兩部，協商禁制奢侈品消耗品銷售辦法。

二十九日

湘棉花紗布禁運出境，儘先撥充軍用被服。參政會修正通運蔣院長手訂之一加強管制物價方案。

三十一日

參政會決議請積極建設西北。

## 中農月刊

### 第三卷第八期要目

- 中國墾殖政策論發凡(上) 張丕介
- 論今後中國農業經營之展望 沈文輔
- 當前我國糧食供應之實施及其改進 張華甫
- 糧食倉庫之重要及全國所需容量 徐士亮
- 蘇俄之中央農業銀行制度 楊逸農
- 西康雅安邊茶業概觀 安希伋
- 陝西農家借貸調查 壽宇
- 渭潭農村資金之現狀與信用方式 吳傳鈞譯
- 英國土地利用與經濟政策 吳傳鈞譯
- 編行者：中國農民銀行經濟研究處
- 總經售：中國文化服務社(重慶磁器街)
- 定價：本期零售國幣五角 預定全年六元
- 郵費另加

## 經濟彙報

### 第六卷第八期要目

- 目前我國工業資金問題及其解決方案 凌舒謨
- 從緊縮談到提高利率 徐天一
- 我國戰時賦稅實施與現行稅制之體系 姜又廣
- 原料取給等論 陳封雄譯
- 當前工商業財產估價和損益計算問題 潘序倫
- 淪陷後之上海金融市場(三) 丁鶴
- 西康軍屬八縣農產及鑛產概況 劉鳳竹
- 陝西地方捐稅概況(四) 黎小蘇
- 本期每冊二元 預定半年二十二元八角
- 預定全年四十三元二角
- 編印者：中央銀行經濟研究處
- 總經售：中國文化服務社



# 重要工業經濟論文索引

(三十一年十月編)

## 總論

國防與鋼鐵動員

淪陷區殖民地化的經濟

棉紡問題論爭平議

中國經濟建設之基本問題

如何突破財政經濟難關

## 財政·金融·物價

論統一發行

商業資本與比期

四行專業化之綜合觀察

論抗戰五年之我國

財政金融新基石

健全管理銀行機構問題

當前經濟問題的癥結在那裏

贖伍教授等一我們對於當前物價問題的意見一後

吾國幣制戰後之出路

工礦界關於協助政府

安定物價之共同意見

措理物價問題的一些條件

## 工業建設

甘肅的普通礦產

抗戰勝利後四川之鋼鐵工業

發展中國鋼鐵工業

羅敦偉

鄭克倫

孫思庸

孫科

社論

鄒宗伊

方紀

戴銘禮

鄧丹雲

陸昭華

許維新

蕭以章

李培恩

社論

社論

社論

社論

社論

社論

社論

社論

社論

社論

鋼鐵界季刊一卷二期

文化雜誌二卷六期

中國工業第十期

渝大公報十月十三四六日

桂廣西日報十月二十八日

金融月刊一卷二期

學習生活十六期

財政評論八卷四期

廣東省銀行季刊二卷二期

經濟叢報六卷四期

羣衆七卷十九期

半月文萃第四期

南平東南日報十月十八日

渝時事新報十月二十三日

渝新華日報十月三十一日

社論

社論

社論

社論

社論

社論

社論

社論

論中國工業發展之途徑

工業建設之先決條件

抗戰中的工礦建設

論農村工業化

論中國手工紡織業之經濟基礎及其戰時趨向

淪陷區華商紡織業之回顧與前瞻

略論目前生產事業的缺點

工業合作

對於目前工合問題的幾點管見

三年來從事工合運動的感想

四年來湘桂工合之發展及其軌跡

工合科學化

合作實驗工廠制芻議

湘桂工合業務的分析

工業合作的技术問題

工業技術在工合事業中的重要性

世界工業展望

日本勞工的現狀

十年來美國鋼鐵工業的發展概狀

日本鋼鐵業的透視

納粹統治下的德國工人生活

印度的工業與工人

蘇聯工業化紀要

胡秋原

余蘊蘭

莊智煥

吳藻溪

陳洪進

鄭克倫

龍季子

陳志昆

張法祖

趙光宸

平非

張法祖

郭達

沈經保

楊漢平

坤塗

李世康

彭澤源

易今譯

無垢譯

李俠文

同

同

同

同

鋼鐵界季刊一卷二期

建設研究八卷二期

中國農民一卷五期

農本月刊六十一期

中國工業第十期

渝新華日報十月十八日

工業合作三卷三期

同

同

同

同

同

同

同

同

同

同

同

同

同

同

同

同

同

同

# 中國工業 徵稿簡則

- 一、本刊以報導中國工業建設實況，研討中國工業建設問題，以供工業界人士之參考爲主旨。
- 二、本刊除特約專家撰述外，歡迎「工業實況」「工建動態」「工廠調查或訪問」「人才或技術介紹」等各項稿件。
- 三、投寄之稿，請用原稿紙繕寫清楚，並加新式標點符號，每篇以五千至一萬字爲度。
- 四、投寄之稿，本刊得酌量刪改，如不願刪改者，請預先聲明。
- 五、來稿經揭載後，酌送薄酬，每千字十二元至二十元，不願受酬者，奉贈本刊，若已先在他處發表者，恕不致酬。
- 六、來稿經揭載後，版權爲本刊所有。作者欲保留版權，請預先聲明。
- 七、未經登載之稿，除預爲聲明，並附足掛號郵資者外，恕不退還。
- 八、來稿請於稿末註明姓名地址，以便通訊。但揭載時如何署名，由作者自定。
- 九、來稿請寄桂林中華路十四號中國工業月刊社編輯部。

## 廣告刊費

地位	全		半		四分之一	
	面	元	面	元	面	元
底封外頁	五	百元	二	百元		
封面底裏頁 正文前後頁	四	百元	二	百元		
正文內頁	三	百元	一	百元	八	十元

# 中國工業 第十一期

編輯者

中國工業合作研究所

桂林分所郵箱二七九號

電報掛號桂林四二八二號

發行人

施之銓

出版者

中國工業月刊社

桂林中華路二十二號

發行所

建國工業社

桂林中華路

重慶民族路

總經理

實學書局

桂林榕城路

印刷者

泰記西南印刷廠

重慶小樑子

桂林張家園

本期每冊四元 半年二十四元  
全年暫不預定 郵票九折計算  
(本期印刷紙張漲故改新價)

# 桂林大中機器廠


專門製造 大量生產精度極高之軍需民用電器上  
 精細機器 儀器(全套金屬平板測量  
 儀) 鋅鉛壓鑄品 電鍍 導紗器

辦事處 桂林北極路二三五號  
 工廠 桂林北門外北冲村

# 重慶新民機器廠

各種精密工作母機 車床 臂鑽 萬能銑床  
 龍門刨床 立銑 鑽床 牛頭刨 滾牙機等  
 精製製造  
 渝廠 重慶小龍坎 湘廠 邵陽天馬山

# 重慶合作五金製造公司

出品  
  
 牌各種門鎖彈子鎖吊鎖  
 醫療衛生用具  
 紡紗機零件

重慶小龍坎天星橋  
 四路江家巷口

# 中興鐵工廠

專造 車床 鑽床 精確耐用  
 刨床 檯虎鉗

廠址 桂林北極路二三五號  
 電話 二五一〇 電報掛號 六九九三

# 煤氣車果不中用乎?

請一試「去非式超速力煤氣爐」  
 定能使君滿意!  
 去非式超速力煤氣爐構造特殊，舉凡普通煤氣爐之種種缺點，均經設法革除。綜計特點，約如下述：

- (一) 使用靈便
- (二) 發動迅速
- (三) 力量增大
- (四) 燃料節省
- (五) 不損引擎
- (六) 牢固耐用

如承 賜顧，無不竭誠歡迎。  
 桂林北極路 高峯煤氣爐廠啟

# 循規機廠

本廠精製各種活塞環(即其司登令)，大小自一二吋至數十吋。其彈性耐用性，圓度之準確，尺寸之精密，與舶來品無異。色蒙國內著名工廠及汽車公司多家試用，極感滿意。凡各工廠定引機件，本廠均承造。

桂林北極路一三七號  
 電報掛號一七八九號

立 設 許 特 府 政 民 國

# 中 國 農 民 銀 行

▲供給農民資金▼▲促進農產產銷▼

## 特 點

手續簡便 存息優厚

保障穩固 服務週到

## 要 目

經營一切銀行業務

收受各種儲蓄存款

辦理農村合作貸款

兼辦土地金融放款

代辦信託保險業務

▲發展農村經濟▲▲扶助農村建設▼

桂 林 分 行 地 址：北門鸚鵡路 電 話：二四九二、〇四九二  
辦 事 處 地 址：桂 東 路 電 話：二四九二

內政部登記證警字第八二九六號  
廣西省圖書雜誌審查處發給審查證警字五六八號  
中華郵政新聞紙類登記執照第四一七號

## 自 力 式 紡 織 機 製 造 廠

為應戰時社會急需，  
特設計製造：

「自力式」小型紡織機。

每組一四四錠——

計彈花、梳棉、併條、加然、  
細紗、搖紗、打包等機九部，  
能紡各種紗支。

定 價 木架每組國幣三十萬元  
鐵架每組國幣五十萬元

廠 址：  
碼坪街尾職教路

辦 事 處：  
太 平 路 二 十 號

本 期 零 售 四 元