



農工公報

中華郵務局掛號認為新聞紙類

電話西局八百五十六號

中華民國十七年一月出版

● 第三期 ●

農工部總務廳刊行



●農工部公報淺說編輯大綱

- 一 農工部編輯事宜由總務廳文書科辦理
 - 二 編輯種類如左
 - 一 農工公報
 - 一 農工淺說
 - 三 專任編輯事項由總次長委派文書科人員擔任之
 - 四 編撰及著譯事項由總次長就部員中學識優長者遴派兼充之不另支薪
 - 五 本部廳司及編譯委員會各員均有提供編輯材料之義務
 - 六 農工公報暫定為四十頁每月十五日出版一次
 - 七 農工淺說定為十頁每半月出版一次
 - 八 關於公報淺說之收支款項由總次長委派會計科一人另册專管之其物品支給及印刷委派庶務科一人另册專管之
 - 九 編輯因抄件繁多得向各廳司商調錄事幫同繕寫
- 關於公報淺說之對外發行及接洽協商各事以農工部總務廳名義行之

●農工公報內容綱要

- 一 命令。
 - (一)大元帥令 (二)大元帥指令 (三)本部部令 (四)本部訓令 (五)本部指令
 - 二 公牘。
 - (一)咨 (二)呈 (三)電 (四)函 (五)批 (六)通告 (七)布告
 - 三 法規。與農工有關係之法律條例章程規則
 - 四 專案。每遇有關農工之重要事件發生彙集來往公文加以編次務使首尾聯貫一目了然
 - 五 著譯。採擇各國關於農工漁牧水利林墾等雜誌及最新學說著作足資研究參考者加以編譯
 - 六 報告。各工廠監察官之調查報告及直轄機關之成績報告並駐外各領事商務報告中關於農工部份者屬之
 - 七 選載。選錄國內外各公報雜誌中關於農工上有價值之著作
 - 八 附錄。凡不屬於以上各門之稿件而又有登載之價值者屬之
- 以上八門每期不必俱備每門稿件之分配增減由主管編輯人員按照預定頁數隨時酌定

農工公報第三期目錄

●圖畫

農工部同人新年團拜攝影

●著譯

各國森林之統計及其造林法(未完)

美國駐京商務參贊 Y. Arnold 演說十五年來農產物出口情形

研究製造骨粉之結果

國際勞工大會致外交總長公函

朱晉榮譯

周維廉合譯

嚴陸安

周維廉口述
潘鎮昌筆譯

●命令

大元帥令一件

大元帥訓令一件

大元帥指令三件

農工部令十一件

農工部委任令二件

農工部訓令六件

農工部指令二件

●公牘

咨八件

呈二件

電一件

牘二件

●法規

農工部視察附屬各場所規則

農工部圖書室規則

農工部毛革肉類出口檢查所章程

農工部毛革肉類出口檢查條例

農工部毛革肉類出口檢查條例施行細則

工廠條例

●專案

漁業養會案

葉在島

●報告

農工部工業試驗所煤礦分析報告

●選載

世界林業之沿革及其趨勢

蒙古牧畜之現狀

一九二七年英國勞働爭議及工會法譯文(未完) 毛福全選

●附錄

農工部附屬各機關職員表

農工部觀測所十二月份候簡表及天氣狀況表

農工部工業試驗所廣告

所職掌試驗分析鑑定等事項所有試驗成績由本所發給證書以資憑証試驗費以試驗項目（每一性質或一化學成分為一項目）計算另表列後凡工商礦業對於本業欲加研究或改良者請檢試品並開明姓名住址物品名稱地產及試驗目的附繳試驗費送呈或郵寄北京彰儀門大街本所可也詳章函索即寄附試驗費簡表

（甲）礦物及合金之分析

定性每項二元三項以外每加一項遞增一元定量每項三元四項以外每加一項遞增二元

（乙）金礦及鉛銀礦之乾法試金

每件十元

（丙）工業品及原料之試驗或分析

四項以內一律十二元四項以外每加一項遞增二元

（丁）商 品 鑑 定

每件四元

（戊）各種原料之應用試驗

每一用途二十元以上

西 洋 毛 乳 用 種 牡 羊 分 讓

嘗考家畜種類外優於中而交配改良則牡勝於牝。歐場於提倡改良國內畜產起見刻下儲有英國耶雪俄國和爾斯丹等乳用種牝牛十餘頭又西班牙原產美利奴種牡羊百餘隻以備各界請求配種之用並擬廉價分讓以利推行。牡畜一頭足可交配牝畜五六十頭之多一傳改良即成佳畜牛則乳多羊則毛善。歷經試驗左券可操有志同人速來面議不勝盼切。

美 麗 娥 羊 毛 價 廉

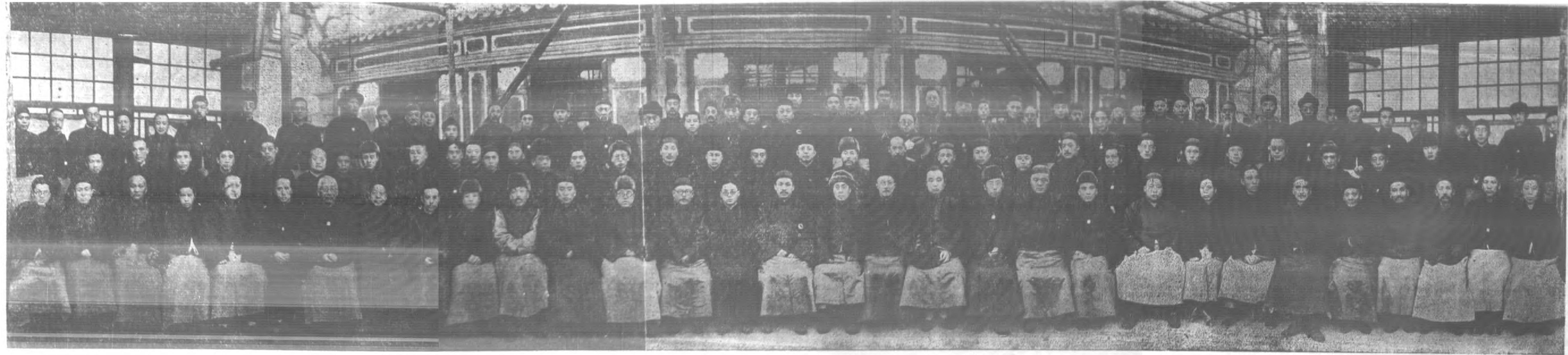
刻下時代誠競爭生存之時代

也。不但兵戰並馳而為農工商等戰矣。兵戰則資乎械利農工商等戰則必賴乎品良。茲美麗娥種羊毛絲紋之細波度之勻油質之富彈力之富無一不佳為世界第一之良毛。斯為工商界第一之利器。歐場刻下存有此毛數千餘斤擬從廉出售以資提倡。望有志戰勝工商界者勿失機會無任歡迎。

豚 鼠 出 售 價 廉

豚鼠小動物也。貪食易養等於圈豬。美觀有趣勝於家兔。論其效用則取皮取肉取血為醫學供試之聖品。並為家庭玩賞之珍物。然物雖珍貴價却低廉。刻下歐場存此不少一併割愛提供大家。

西郊門頭村 松堂 第一種畜試驗場謹啟



農工部同人新年團拜攝影



著

譯



各國森林之統計及其造林法

奧大利亞 Austria

朱晉榮譯

森林統計之編著 此類森林統計悉委之於森林專家而各專家則就一區或多數區域內從事調查根據國家所定森林法為極能負責之編定其目的(一)繪圖以表形狀(二)記載以明時期(三)標明林地畝數(四)分別造林方法其職務在採取廣大林地之比較及各林地之性質處理森林地畝之方法優良木材之種類等森林地畝及其分配 此項編纂乃根據一九一〇年奧國農人之報告是時林地之面積為二四一三八三二一六畝表示如下

省 別	地 區		土 地 的 生 產 的 森 林 的 畝
	價 值	土 地 的 生 產 的 森 林 的 畝	
Lower Austria	四,八九五,七〇〇	一,七二五,二〇〇	一,六九一,七二三
Upper Austria	二,九六〇,六〇〇	二,七四〇,四〇〇	一,〇〇五,一三三
Salzburg	一,七六五,三〇〇	一,四五九,二〇〇	五九二,二九八

Syria	五, 五四一, 七〇〇	五, 一五八, 六〇〇	二, 五九三, 六一二
Castalia	二, 五五一, 九〇〇	二, 三二〇, 四〇〇	一, 一二七, 二〇三
Carniola	二, 四六〇, 二〇〇	二, 三五〇, 七〇〇	一, 〇九二, 一四〇
Coast region	一, 九六八, 七〇〇	一, 八三六, 八〇〇	五七八, 七三九
Tyrol and Vorarlberg	七, 二三四, 四〇〇	五, 九〇八, 四〇〇	三, 七三〇, 七五二
Bohemia	一二, 八三六, 三〇〇	一二, 三六一, 六〇〇	三, 八〇一, 七二八
Moravia	五, 四九〇, 八〇〇	五, 二七四, 五〇〇	一, 五四〇, 六七八
Silesia	一, 二七一, 六〇〇	一, 二二九, 一〇〇	四四二, 四〇二
Galicia	一九, 三九七, 三〇〇	一八, 八三三, 二〇〇	四, 九二七, 一〇一
Bukovina	二, 五七九, 一〇〇	二, 四八五, 九〇〇	一, 〇八一, 六六八
Dalmatia	三, 一七九, 三〇〇	三, 一一〇, 六〇〇	九四三, 一六一

上表中之森林地畝與農地比較。爲三二六%，與三四，六%之比。前奧地方爲森林繁盛之區。松柏類木材輸出甚鉅。其人民與森林地畝之比率甚大。在一九一〇年奧國林地增加之度則甚微。更就一八七〇年之情形比較上表列之如下。

總計	七四，一三二，九〇〇 畝	六九，七九四，六〇〇 畝	二四，一三八，三二六 畝
----	--------------	--------------	--------------

省別	地 畝		森林地畝	森林對於地畝之百分率	人 口	每人林地數
	領 土	的 畝				
Lower Austria	四，九〇〇，〇〇〇	畝	一，五六七，九四九，六	三三二，〇%	一，九五四，二五一	〇，八〇二
Upper Austria	二，九六五，〇〇〇	畝	九六九，三二〇，六	二二二，七	七三一，五四一	一，三二五
Salzburg	一，七七二，〇〇〇	畝	九五五，二一四，二	五三，九	一五一，四一〇	六，三〇九
Styria	五，五五〇，〇〇〇	畝	二，六〇六，一七八，八	四七，〇	一，三三一，三〇九	二，三〇四
Carinthia	二，五六三，〇〇〇	畝	一，〇四八，六二〇，六	四〇，九	三三六，四〇〇	三，一二七
Carniola	二，四六九，〇〇〇	畝	一，〇六六，七二二，一	四三，二	四六三，二七三	二，三〇七
Coast Region	一，九七四，〇〇〇	畝	五一三，六六三，七	二六，〇	五八三，五三五	〇，八八〇

Tyrol and Vorarlberg	七,二四〇,〇〇〇	二,八一〇,九六二,五	三八,八	八七八,五二四	三,二〇〇
Bohemia	一二,八四二,〇〇〇	三,七二五,八三四,九	二九,〇	五,一〇五,六八二	〇,七三〇
Moravia	五,四九三,〇〇〇	一,四二一,八八四,九	二五,九	二,〇一一,四〇六	〇,七〇七
Silesia	一,二七三,〇〇〇	三九六,八二七,九	三一,二	五一一,五八一	〇,七七六
Galicia	一九,四〇一,〇〇〇	四,九三三,一五二,六	二五,四	五,四一七,三四三	〇,九一一
Bukovina	二,五八五,〇〇〇	一,一八二,六〇五,四	四五,八	五一一,九六四	二,三一〇
Dalmatia	三,一六一,〇〇〇	七二四,八九六,〇	二二,二	四五四,六一六	一,五七三
總計	七四,一八八,〇〇〇 ^畝	二三,九一三,八三二,九 ^畝	三三,三%	二〇,二四二,八三五 ^人	一,一八一 ^畝

一九一〇年森林管理因各種式樣之不同按百分數分之如下。

同齡之高林

五八,一%

切斷高林

二七,七%

標準短林

二,三%

單純矮林

一一,九%

八五,八%

地主之情形。此類調查編於一九一〇年間。足以表明農民每人所有森林財產實占全國三分之二。其餘者則屬於地方自治團體 (Communes) 及國有與組合所有也

- 總計 一〇〇,〇%
- (a) 國有者 二,六一二,五七五畝 一〇,八%
 - (b) 地方自治團體者 三,二一五,六四七畝 一三,五%
 - (c) 公共組合者 四,四〇九,一八八畝 一八,二%
 - (d) 個人私有者 一三,九〇〇,九一四畝 五七,五%
- 合計 二四,一三八,三三四畝 二〇〇,〇%

管理之計畫。如下表所示。前奧地方在一九一〇年間森林之用一定工作以整理者。約為百分之五十。其不用工作者則按時採伐以備應用。

一九一〇年列表報告之森林管理法

省 別	森 林		管 理	
	在 工 作 之 下 者	不 在 工 作 之 下 者	在 工 作 之 下 者	不 在 工 作 之 下 者
Lower Austria	七四六,四四五畝		九四五,二七八畝	
Upper Austria	四〇四,八四六畝		六〇〇,二八五畝	
Salzburg	三七八,五九一畝		二〇三,七〇七畝	
Styria	八五〇,〇五二畝		一,七四三,五五九畝	

Carinthia	二九三,〇三二 畝	八三〇,一七一 畝
Carniola	二二二,八八九 畝	八九七,二五一 畝
Coast region	九四,〇三五 畝	四八四,七〇四 畝
Tyrol and Vorarlburg	三四四,七八九 畝	二,三八五,九六三 畝
Bohemia	二,七〇二,四一四 畝	一,〇九九,三〇四 畝
Moravia	一,一五八,五八三 畝	三八二,〇九五 畝
Silesia	三五二,四五二 畝	八九,九八七 畝
Galicia	二,八七四,六〇九 畝	二,〇五二,四九二 畝
Bukovina	七六九,七四五 畝	三一一,九二三 畝
Dalmatia	四,〇四三〇 畝	八九九,一三一 畝
總計	一一,二二六,四七五 畝	一一,九一一,八五〇 畝

森林之種類。前與地方森林種類極多。且多屬灌木。而偏於松柏類之優良木材。此類常占有廣大之地面。闊葉樹則極少數。其種類多為有價值之木材。如斯拉夫櫟樹 (Sla vonian) 是也。茲舉其國之最普通森林種類名稱如左。

松柏類

- (一) 檜
 - (二) 銀樅 Silver fir
 - (三) 蘇格蘭松 Scots pine
 - (四) 科錫看松 Corsican pine
 - (五) 奧國松 Oustrias pine
 - (六) 普通落葉松 Common larch
- ### 闊葉樹類
- (一) 花梗生櫟樹 Pedunculate oak
 - (二) 無柄花櫟樹 Sessile flowerd oak
 - (三) 兜莫司特櫟樹 Durmast oak
 - (四) 土耳其櫟樹 Turkiy oak
 - (五) 常綠櫟樹 Evengreen oak
 - (六) 掬樹 Beech
 - (七) 鐵樹 Hornbeam
 - (八) 栗樹 Chestnut
 - (九) 山榆 Wych elm
 - (十) 秦皮 Ash
 - (十一) 赤楊 Birch

著 譯

八

(十一) 楊柳 Willow

(十二) 白楊 Poplar

(十四) 奧耳打楊 Alder

比利時 Belgium

森林統計之編著 比利時之森林統計要項。係出版於一九一〇年 General Cen Sus 之報告中。又比國中
央林業會社亦發刊最完全之編著
森林地畝及其分配 一八八〇年至一九一〇年間。比國林地分配之重要方式。如下表。

一八八〇年地畝	領土的	七, 二七七, 六一七畝
	生產的	六, 七〇四, 四一六畝
	森林的	一, 二〇九, 四〇八畝
	高林	四〇五, 六五二畝
一八八〇年方式	標準矮林	五二八, 五六六畝
	單純矮林	二七五, 一九〇畝
	領土的	七, 二七七, 六一七畝
	生產的	七, 〇一五, 五五八畝
	森林的	一, 二八七, 九七二畝
	高林	五二三, 〇〇六畝
一九一〇年方式	標準矮林	四八九, 八八九畝
	單純矮林	二七五, 〇七七畝

又一九一〇年全國林地管理之法。按百分率計之如下。

高林 四〇，六%
標準矮林 三八，〇%
單純矮林 二一，四%

一九一〇年純粹闊葉樹高林之林地面積約為一〇三七〇四畝。占全部高林林地百分之二十。其餘四一九三〇二畝（即全面積百分之八十）即為松柏類之高林也。
地主之情況 一九〇一年比國森林之產業情形如下。

所有權	森林地畝		高林		矮林	
	松	柏	標準的	單純的	標準的	單純的
國有	九、五八、七三	二五、七六、五〇	三、五〇、六二	三六、九四、八〇	三、〇九、一四	四〇、〇五、九四
公有	四六、七〇、八三	一一、一一、二四	一、三三、四六、五〇	一、五七、九七、一四	一一、三三、五〇	一、七二、三二、一八
私有	七五、七六、三三	二八、二二、四〇	三〇七、〇二、一四	二、九四、九七、二四	一、五八、六四、九、四	四、三三、六二、七〇
總計	一二六、〇六、八八	四一九、三〇、一五	五三三、〇〇、一六	四、八九、八八、一八	二、七三、〇七、六四	七、六四、九三、八二

又按百分率區分之如左

國有林 七，三%
公有林 三三，九%
私有林 五八，八%
森林之種類 比國普通土產種及外國種之森林種類。就高林矮林分之如下。

著 譯

(A) 松柏類高林

- 1 蘇格蘭松 Scots pine
- 2 檜 Spruce
- 3 海岸松 Maritime pine
- 4 科錫堪松 Corsican pine
- 5 外冒疵松 weymouth pine

(B) 闊葉樹高林

- 1 栲樹 Beech
- 2 花梗生櫟樹 pedunculata oak
- 3 無柄花櫟樹 Sessile flowerd oak
- 4 無花果樹 Sycamore
- 5 楓楊樹 Plane

(C) 標準矮林及單純矮林

- 1 花梗生及無柄花櫟樹 Sessile flowerd and pedunculata oak
- 2 赤楊 Birch
- 3 秦皮 Oak
- 4 無花果樹及楓楊樹 Sycamore and Plane
- 5 白楊 aspen
- 6 鐵樹 hornbeam
- 7 榛樹 hazel

8 赤楊 alder
丹麥 Denmark

森林統計之編著。此項編著最要者在記載國家所定培養森林之法。則并詳論其關於統計學方面之種種事件其出版書冊為

1. Forestry organization in Denmark, Copenhagen, 1920.
2. Forestry in Denmark according to the statistics of the use of the land 1907. published by the state Department of statistics, Copenhagen, 1909.
3. Products of the state forests-published by the state forest office, Copenhagen, in 1917 and following year.
4. Prof Oppenheim, our Forestry in 1900. Published in the Review of the Forestry Society, 1919.

森林地畝及其分配 一八八一年至一九一九年間丹麥國森林地畝變更之經過有如下表。

年 別	地 區		高 林					
	領 土 的	生 產 的	森 林 的	純 採 伐 者	繼 續 採 伐 者	選 擇 採 伐 者	高 林 總 數	矮 林
一八八一年	九,六三九,四六五 畝	六,九三三,一八五 畝	五,八二七 畝	五二,八六一 畝	四七六,二八〇 畝	—	五〇八,二七二 畝	—
一九〇七年	九,六三九,四六五 畝	七,三二一,五三三 畝	八〇一,三三九 畝	二九,九二五 畝	六〇〇,一〇一 畝	二六,九三三 畝	七六六,九九九 畝	四,三二〇 畝
一九三一年	九,六三〇,二一九 畝	七,一四五,八三三 畝	八三三,八三六 畝	—	—	—	—	—
一九三九年	九,六四五,四〇六 畝	七,一七九,〇三五 畝	八五八,四三三 畝	—	—	—	—	—

一八八一年丹麥國森林地畝僅占生產地畝百分之七，二六至一九一九年時即增至一一，九五%矣且

一九一九年森林地積於領土內占有八，九之廣而人民每人約有〇，三畝之林地。一九〇七年松柏類之森林地約三三一，六二〇畝。而闊葉樹類之森林則為三四五，四〇九畝云。

地主之情形 一九〇七年丹麥國森林之所有權按百分率區分之如下

國有林	一九六，九八八畝	二四，五八%
組合林	一九五，一一三〇畝	二四，三五%
私有林	四〇九，五二一畝	五，〇七%
總計	八〇〇，二二八畝	一〇〇，〇〇%

永久林之分配、一九一三年丹麥國永久林之年齡等級如下表所示。

年齡等級	松	柏類	闊葉樹	檜類
〇—一	二〇，二	五，八	二六，二	
一—二	一九，九	七，九	一五，四	
二—三	一六，二	九，三	七，二	
三—四	一六，一	九，一	三，五	
四—五	一六，八	七，九	四，一	
五—六	五，三	六，五	五，〇	
六—七	三，七	五，九	五，七	
七—八	三，〇	六，三	四，九	
八—九	〇，九	七，四	六，七	
九—一〇	〇，六	九，七	六，六	
一〇—一〇〇	三，三	〇，七	四，三	

一一一	二二〇	五，二	三，二
一二一	一五〇	五，九	三，一
一五〇	年以上	四，一	四，五

一〇〇，〇 % 一〇〇，〇 % 一〇〇，〇 %

森林之種類 一九〇七年丹麥國森林之支配其松柏類之林為三十三萬一千六百二十畝。占百分之四十一。掬樹林為二十六萬七千七百九十二畝。占百分之三十三。櫟樹林為三萬一千七百七十八畝。占百分之四。其他闊葉樹類為十七萬〇〇〇三十八畝。占百分之二十二。其松柏類普通之種類為(一)檜(二)銀樅(三)山松(四)落葉松(五)蘇格蘭松(六)道拉斯樅。而闊葉樹類則為(一)掬(二)櫟(三)秦皮(四)赤楊(五)楓(六)榆(七)白楊。

芬蘭 Finland

森林統計之編著 一九一五年與一九一六年之 Official statistics of Finland X V II (Forest statistics) Helsingfors. 中及一九一六年之 Official statistics of Finland I. A. (commerce of Finland) no, 38, 中及一九一六年之 Official statistics of Finland X V III (Statistics of Industries) no, 33, 中又 statistic alannual of Finland. no. 18 year 1920. Helsingfors.

acta Forestalia Fennica, nes, 9, 13, and 15, years 1919.1921 Helsingfors, Forest economy of Finland, Helsingfors, 1921. 等均有是項之記載

森林地畝及其分配 芬蘭所有領土為八千二百三十二萬二千畝。其生產地畝占五千七百八十七萬三千畝。而林地為四千五百九十三萬六千畝。領土中之林地占百分之五十五。而生產地中之林地占百分之七十

九云。

地主之情形 一九二〇年芬蘭國森林所有權其分配如次。

國有林	一九,八四三,〇〇〇畝	四三,二%
公有林	一,〇九五,〇〇〇畝	二,四%
私有林	二四,九九八,〇〇〇畝	五四,四%
總計	四五,九三六,〇〇〇畝	一〇〇,〇%

管理之區分 是項管理方法可別為管理及非管理兩項就其畝數示之如左。

所有權	森林	畝	非管理者
國有者	一九,八四三,〇〇〇畝		
屬於道院者	五六六,〇〇〇畝		一〇,〇〇〇畝
屬於地方自治團體者	一四八,〇〇〇畝		
屬於鄉村者	三七,〇〇〇畝		三三四,〇〇〇畝

據一九一三年之報告芬蘭國所採伐之森林松柏類計五七六,四六六,〇〇〇方尺。值芬蘭泉幣二一九,二六〇,〇〇〇。闊葉樹類計一二〇,四二一,〇〇〇方尺。值芬蘭泉幣二,九五三,〇〇〇。薪炭用木計七三五,七三二,〇〇〇方尺。值芬蘭泉幣六九,四〇〇,〇〇〇。

森林之種類 最普通而優良之松柏類如(一)貝狄克松 (Baltic pine) (二)檜 (Spruce) 是也。至落葉松則為不普通之森林。其餘之松柏類有(一)水松 (Yew) (二)杜松 (Juniper) 均有幾許之價值也。至闊葉類中僅赤楊 (Birch) 一種。堪居第一而赤楊中又以 Betula Verrucosa 及 Betula odorata 兩種為緊要。餘如 alder 一種。亦為闊葉樹中之最普通者。至如小葉菩提樹花梗生檉樹。哪威楓。秦皮。花梗生榆樹。山榆。

山生秦皮。榛樹。楊柳。栗色葉楊柳。 Bayleaved willow 海絲色楊柳等。皆其國所產之森林也。森林輸出之國。據一九一二年所記載輸出森林於俄國者為六〇%。英國二二%。德國一〇%。法國三%。荷蘭二%。比利時三%。其他國一%云。

美國駐京使館商務參贊 Y. Arnold 演說十五年來農產物出口情形

周維廉 潘鎮昌 合譯

謹按美制凡使館人員。每三五年必更迭一次。獨阿氏充駐華商務參贊連任數十年。迄無更易。可見中美商務關係之重與夫阿氏任用之專。中國邊地。幾無不有該氏足蹟。而貨物之產地數量。

皆加以研究。彼實一最明晰中國出產之一人。且為熱心中國者。前在津明星報發表中國農產物出口之情形。極為扼要。茲譯其大概。以餉國人。望有識者。力起圖之。譯者識。

中國為原料產出之國。以其價值低廉。故連年出口。逐有進步。余駐華有年。若以職務而論。自應希望美貨之多銷於中國。惟以情勢論。反希望中國貨物運外多銷。蓋美物之銷於中國者。占五十。而中貨之銷於美者。反居白分。原料之銷於美。既如是之多。可見中國實美國之友。而美國在中國應占優待之地位。中國五十年來出口物產。雖較有進步。然終不敵輸入之多。多經濟到底受不良之影響。中國物產之在美者。雖能多銷。然若使中國輸出多於輸入。則富力激進。購買力隨之增加。而美貨之銷於中國者。亦必加多。美國雖多銷中國物產。然輸出較多。並無損失。美貨既為中國所需要。故其願輔助中國增進其富力也。

中國貿易之發展。實外人到中國發展之。非中國自能發展之也。倘外人不能到中國運銷物產於外國。恐中國物產至今日尚不能銷於外國之市場。中國今日之商務。無外人之資本與外人之關係。實極少數。以後中國人雖終有自運其物產銷於外人市場之日。然為日尚遙。是仍有待內部之整頓。然今日欲整頓自己之貿易。尚須賴於外人。蓋外人藉中國物產而發達。中國亦可因之以徐圖整頓自己之貿易。外人在中國經商者。實運用外國善良之法。則以經理其商務而使之發展。中國人士能借鏡改良。實受益非淺。故今日欲圖改良。不可反對外

商以自遏塞改良之道焉。

中國物產運美以絲為大宗。茲分述之。

(一) 絲 中絲之運銷美國。全為美絲團體之工作。近年以來。在出口地位上實占幾十萬之貿易額。然此為美絲團體之功。非中國人之自致。倘中國人能改良其出品如美所需者而供給之。則中絲之出口。至少能增加至二倍以上。出絲之法。最宜注意者。不可徒增價值。宜力求品質之改善。不然則人造絲之出現。已占有可懼之勢力也。

(二) 黃豆 中絲以外之出口大宗。為東三省之黃豆。黃豆之製造。將來有超絲以上而占第一位之勢。但黃豆之發展。完全賴東三省交通進步。而日本之經營實為主力焉。

(三) 植物油 歐戰一事實為植物油運外之原因。而占高級之地位。植物油占最重要部分者。為花生油。三十年前。美教士由美帶到一升之花生種於山東。從此以後。極微之種子。至今已占世界第一位之出產花生國。依近來調查。中國每年能產三十萬噸之花生。每年出口之花油生有十五萬噸。花生與花生油之出口。全賴德國人之經營。從青島運銷出口。倘中國人能除去苛稅。改良運輸與種子。則此項物產之出口。可加一倍也。

(四) 鷄卵 鷄子一項。因中國無養鷄場。完全為農家之副產品。但副產品已成重要之出口貨。外人在各海口設立鷄子場。差人往內地收買。運銷出口。每年有一兆左右。外人投鉅大之資本。購買製鷄子之機器。大略計之。中國有五百萬鷄所生之卵。運往外國者。

(五) 桐油 近幾十年來。美國製造油漆方面。全用桐油。代胡麻子油。因桐油胡麻子油品質優美。至今製造油漆已不能不用桐油。現美國買中國桐油銀額。每年在一千五百萬兩以上。此種商業。亦外國人替中國辦理出口。因外人知美用量多少及質量之美惡。以濟其需要。但桐油之供給。往往有因內地戰事而停止。且運輸困難。稅又繁重。實有使出口受不良之影響。因此困難。美國之製造者。往往赴南美洲去種梧桐。且近有以人造桐油而代替天然者。雖現狀如此。今年之出口。猶較去年尚多五千噸焉。

(六)羊毛 羊毛在天津出口為重要出品之一。今年數量尤鉅。羊毛至美全充製地。毯用。但出口之事。亦為外人經手。因羊毛多有雜質。及土彼用機器去其雜土。分為上下二類。用機搗好。運往外國。若中國內部無戰亂之事。尚可增加若干倍。惟世界之產毛。不只中國一處。倘不善為經營。必致跌落。而運輸上。火車費用過鉅。實為出口之障。

(七)生棉花 生花運美為製氈子之用。但中國亦向美購花。中國之花。纖維過短。惟易染色。美花絨長。適於紡棉線用。今年中國北部花之收成。為數年以來未有之豐盛。故其出口。必較往年多。此則關於天運使然也。

(八)腸衣 此事因美汽車之進步。攜帶便利。在路上食用極簡便。近年調查美人食香腸。以長短計。一年之銷售。有二十五萬英里。長度可作地球赤道之腰帶。十條調查結果。世界上中國實可為腸衣之供給者。以中國羊豬極多故也。此一項中國每年有五百萬兩之進款。在天津出口。占多半焉。

(九)豬鬃 此項與腸衣全為外人所經營。以外人極曉外人所需者為何種品質也。但腸衣若不能供給。則人造腸衣必致出現。近年美報新聞登有美坎遂新地方有一青年名海落爾。地吹奇。同友人在麥倫工業研究所發明用上等棉花纖維和胡麻子油。作出人造腸衣。友人名漢得好發明。用此物作一無縫管子。可以食用。且無害。倘中國腸衣不能供給。此事必立刻發達。以外尚有多少。可以出口之物產。常常可以進步。如組織完備。內地不亂。使其產量增加。與改良。則出口必增。但中政府往往貪一時之利益。以苛稅。一如產金卵之鵝。不俟其產已誅之矣。

我甚望中國當局。使生金卵之鵝。善飼之。使常生卵。并使其多生一倍十倍。則其收入。誠未可量也。

嚴陸安

研究製造骨粉之結果

骨粉為肥田料要品。世界各國。用者極多。吾國尚乏此項工廠。農民所購。均舶來品。安在中央農事試驗場時。曾與陸君寶淦協議。以場中。年消骨粉甚夥。非特金錢外溢。且來自外洋。需日孔多。擬

創一製造骨粉廠。以供給場用。且可售諸農民。因經費難籌。計劃中止。乃取製該物之種種方法。盡心實驗。以不用機械。簡便易行者為宗旨。結果驗得石灰分解法。為最適宜。民國七八年間。兩

次試造。共用鮮骨萬餘斤。成績甚佳。據樹藝股人云。春碎頗不費力。價格比較亦廉。自此以後。坊中無年不依法製造矣。茲將研究

之經過及其結果。詳錄於下。至其間筆墨記載。則半屬諸君也。

民國丁卯冬陸安附識

一 土法製骨粉之研究之結果

骨粉 Bone-meal. 異於骨灰 Bone ash 之處。在乎其中仍有少許肌肉混雜其間。此種肌肉之中。含有淡氣。故骨粉肥料。既可供給磷素。又可供給淡氣。當骨粉施入田中後。肌肉即行朽腐。以生亞摩尼亞等物。可為植物所吸收。骨粉為根株農作物（如馬鈴薯蘿蔔等）之上等肥料。

凡新得之骨。不易磨細。因其中有脂肪等物故也。久置者則其中之脂肪已經分解。乃可用堅磨磨碎之。而煎煮過之。則雖用普通之石磨。亦可磨細。

當交通未便之時。德國人曾用一種春杵。以木為之。春處籠以鐵罩。其臼以鐵鑄成。旁有小孔。運杵之法。可用水力或人力。用人力時。以杵裝於木板之一端。板之中部橫生二巨釘。可攔於架上。一人以彼端踏之。則杵遂高舉。迨弛其力。杵遂下墮。臼旁之所以有小孔者。乃令春細之骨。可由此漏出。此種方法。可於交通不便之處利用之。蓋既省運運費。而春臼等物。尤不昂貴。家家可備而用之。今日則都用機器操作。骨粉一物。遂為工廠中之出品矣。此種以爲吾國目前情形。頗宜用此杵臼。抑新自屠市中買來之骨。不能從事磨春。必先去其脂肪而後可。今將各國所用之方法。可以為小農所仿效者述之如下。

（甲）用石灰分解 此法以未煮未春之新骨。鋪於田間。厚及六英寸。上蓋生石灰一層。厚亦六英寸。繼蓋細土一層。如是者多層。迨成適當之高度而後已。至末次。蓋土一厚層。旁挖數孔。乃傾水入堆。使石灰水化。以生熱。令骨中之物分解。

如上法。以八千磅之骨組織而成者。須歷八星期之久。始能成功。蓋必經此時日。溫度方能足用。發酵乃始完畢。所生之熱。非僅由水化石灰而然。乃因其中之有機物發酵所致。發酵既畢。則見其中之骨甚脆。可從事磨春矣。

(乙)置於鍋中炒之。錢君礎孫云。植棉需用之磷酸肥料。彼於棉業試驗場。曾以下法製之。覺甚便利。以粗骨截成小塊。之。令其大如豆。置於鍋中炒之。以一人一鍋之力。每日可炒三百斤。炒後骨枯而脆。稍事磨。

即成齋粉。輕而易舉。覺此法甚適用。惟炒時奇臭薰人。恐為左近人民所反對耳。

(丙)其餘各種方法。當硫酸未經通用之前。西人常用發酵法。令骨粉變細。而後施諸土中。其法將粗骨粉。西人與之共和。用潮土。時則取土二三份。與骨一份共和。或更和入木灰。若干常酒以水。堆置數月。

而後用之。

抑發酵法之進行。又可利用煤灰。西人曾以粗骨粉一大車。和以煤灰二大車。而堆置之。調和後。更加水使之潮濕。踰數日後。熱量驟增。其內部幾不可觸手。如是者多日。乃見內部之骨。幾乎不見。惟外層五六寸之間。猶未變動。則因熱量不足而然。中部則略廢朽蝕之骨。幾塊而已。

上法使用時。須注意用多量之骨。且所與之。混和灰土等。務須著水。乃易發酵。骨堆。苟太小。則竟不發酵。無論所和之物。為灰。為土。總須十分潮濕。令粗骨粉。完全濕透。

發酵法之外。又有釀化法。某西人曾以木灰中之釀。用水提出。即以此水裝入鍋中。此水當然不能甚濃。然以骨浸其中。而後煮之。則漸煮漸濃。彼云。如法處理之。則骨之巨者。雖如馬首。亦可煮溶。煮後以所得之汁。傾于木灰。用作肥料。或傾諸草堆。以殺草種。俟其發酵完畢。乃作肥料。則一舉數得矣。

今再述一科學之試驗。以示釀化法之有效。某西人以百分之十之苛性加里溶液。與骨共置。此處未曾言明。用粗骨粉。抑用整塊之骨。踰十日後。乃加水。則得漿狀之骨脂。與水共和。而骨已成屑。彼復用碳酸鈣及水。又用石灰及水。經同樣之試驗。亦得相似之效果。

欲利用上法於田中。乃收集骨四千磅。(粗打成末者)木炭四千磅。生石灰六百磅。水四千五百磅。地上掘坑二。

以水令石灰水化和。以木灰及骨祇取二千磅裝入一坑。加足量之水。以令其潮。以後時常加水。迨後骨已變化。可用手指研成粉末為度。乃移入第二坑。再加以骨粉二千磅。層層相間。任其變化。迨變化既畢。乃取出和以四千磅乾土。以便易於撒布。

據實驗所得。照上法行。雖大塊之骨。亦可變成甚脆。可以指研碎之。本股於七年四月二十四日。取牛骨（脅及零碎）七八斤。木灰八斤。石灰一斤。分三個三層鋪於大花盆中。加足量之水。（所用之骨。係整骨並未腐切）迨至八月二十日取出時。骨已變成鬆疎之物。可養成細粉矣。發酵後得骨三斤半。

二。炒骨成粉之實驗

炒骨之鍋。權用鐵製裝沙用之淺碟。即化驗室所用之鐵製沙皿。將骨斬成塊。大小不一。須約知其大小。取其一樣大者。分置數碟炒之。至焦黑為度。所用之火。力須一律。置於鍋中炒之。至易於磨碎而止。斯時記取大者需時若干。小者需時若干。

炒後磨成末。再測定每百斤中有燐若干。所用之骨為何種骨。是腿骨抑係脅骨。宜記出之。

三。以骨鹼化使成骨汁之實驗

（甲）苛性加里 製造百分之十苛性加里液若干。取圓玻璃筒三個。每個中置 100c.c. 第一筒（A）中。置整骨一塊。（記其重量）第二筒（B）中。置粗骨塊數塊。須記其大小。其重量亦與（A）同。靜置十日。而後視之。（試驗時記室中之溫度）

七年四月十五日試驗。（一）牛骨（脅）整塊 24g. 至十九日約三分之一已解散。（二）牛骨（脅）打成寸半長 24g. 至十九日約四分之三已解散。（三）牛骨（脅）打成二三分長 24g. 至十九日幾均解散。溫度約二十度。浸十日後（四月二十四日）見（一）中祇有少許尚未變成之末。取出視之。見骨質亦酥。可屈折之。甚似天產之石棉。

(一)及(三)則完全變成白色之末及溶液矣。

(乙)草木灰汁 將骨略打塊記其大小。置於灰汁中記其量。煮之俟骨已化。取其汁裝瓶。用量液管吸取若干。分析

其中之燐質。

製造灰汁時。取草木灰記取何等草木若干記取其重量。搗細。以水漬之。濾取其水。如是者多次。乃如上述。與定量之骨共煮。

本股於四月十五日試驗。白麥梗灰 500g。置瓶中。濾得水 1200cc。與 157g 之骨。截成長約一指許者。置於

磁碟中。用酒精燈煮之。十六日二時半起至十七日早晨。將此 1200cc 之汁。蒸發至乾。未見有溶化或腐蝕

之狀況。惟煮過之骨。甚易打成屑末。足徵其質已變脆矣。惟此法未必可合於實用。

(丙)草木灰汁和以生石灰 進行之法。均如(一)惟定量之炭汁中。先和生石灰若干。乃與骨共煮。

四 骨灰之土製法

市售之骨中。脂肪甚多。故易於燃燒。所得之灰燼。幾都是燐酸鈣。此物之功用。諒不輸于磨細之燐礦。據美國哈

金絲君所作之試驗。乃見磨細之燐礦。功用不亞於過燐酸石灰。惟為一種慢性的肥料而已。今為小農計。彼等

既無種種機械。以製骨粉。而燐礦之出產。尙未調查詳悉。其所恃之燐質肥料。仍為動物之骨骼。然所有之骨骼。

既極難令其腐蝕。以便為植物所吸收。彼西人所用蒸骨熬油等手續。又決非小農所能仿效。故不得不略事變

通。即將骨堆置爐中。以焚化之。則見其立即鬆脆。易於舂成粉末。若置於堆肥廠中。雖以有機物質。則臭腐後所

得之酸類。侵蝕骨灰。遂令其變成可溶性的燐酸石灰。一入土中。即可為植物所吸收。此法施行時。固將骨中原

有之淡氣肥料。完全喪失。然非此則不足將骨變成粉末。若欲保存此淡氣物質。固有西人蒸骨之法。然手續繁

難。機械複雜。非興工廠不可。此篇以土法名。乃欲備小農之用也。

據本場實驗所得。市售之猪骨一斤半。此種猪骨。常為負販者買去。用以煮湯。可佐銀鮑。及湯圓等物。故其價甚昂。每一斤半售五十文。焚化後。得灰八兩。其中之燐酸。

約得百分之四十。

者自骨器店中收買骨屑或收買已經提過脂肪之骨屑。則每一斤值錢二十文左右。日本出售之骨粉。每六十斤合二元。其中之酸化磷。居百分之二十六。日本強過磷酸。每包六十斤。連運費三元。

五 骨粉之主製法

上文已述骨灰之土製法矣。茲再述骨粉之土製法。俾小農可以仿造。骨粉之功用。大於骨灰。故其製法。尤當研究。蓋骨灰為極慢性的肥料。其功用僅足與磨細燐礦相伯仲。據西國市售之價目。其中所含之磷。每磅僅值美金三分。目下合銅子五枚。通常合銅子七八枚以上。而骨粉之功用。雖遲于過燐酸石灰。然優于骨灰與西國所用蒸骨粉。其中之磷。每磅值美金一角以上。且其中尚蓄有淡氣物質。故益增其價值。由此可知。若將骨製成粉。以便撒佈田間。豈非尤妙。今將本股同人研究所得。足資小農仿造者。述之於下。

西人所售之骨粉。計有二種。一為粗骨粉。此非粗細之粗。乃將鮮骨並未蒸去其中之有機物質。用機械壓成細屑。即行出售。故蓄淡氣亦多。一為蒸骨粉。用機械蒸去其有機物質。其中有淡氣少許。二者均非小農所能仿造。故本股同人。所擬定之方法。手續與之迥異。其法擇取農場隙地。挖坑深及二三尺。切不可太深。否則水不下浸。將土春緊。俾水不易滲透。徑之大小。則視所欲製造之骨粉多少而定。製造之法極簡單。取骨六分。草木灰六份。石灰一份。以為原料。先取草木灰若干填底。以骨若干鋪於上面。上蓋石灰若干。石灰之上。又置草木灰。又鋪以骨。又蓋石灰。如是者數層。直至填滿而後已。坑之四面。宜圍以木板。俾高出地平之上。庶雨水不致沖入坑中。常沃以水。切勿令乾。如是者三四月。而後將骨取出。風乾則骨甚脆。稍事春擊。再加磨。即成粉末。遂成上等之骨粉。而坑中之草木灰。既有鉀養。且已吸收骨中之淡氣物質。故亦可用作肥料。惟鹹性過甚。故須與綠肥共和。置堆肥廠中。雜以骨粉。踰多日後攪和。如太粘。則拌以土。庶易於撒佈田中。而後用之。

國際勞工大會致外交總長公函

周維廉口述
潘鎮昌筆譯

總長鈞鑒。敬啟者。國際勞工大會。明年在日內瓦開第十一屆會議。其開會日期。俟決定後。再行通知。

此次開會議事日程有二大問題。

第一、討論以後工薪最低限度。

第二、討論工人在工作中偶然受傷事件。(鐵路上裝卸掛車受傷亦包括在內)

第一項在上次大會已經討論。此次為最後討論。必須解決。第二項係開始討論。

再申明者。大會章程內第二條第六節第五段。載明此次開會。必須送詢問書於各國政府書內。載明各種問

答。此問答案係關於千九百二十八年大會議程所載工薪最低限度事件。為末次之定局也。

千九百二十八年大會開始討論工作中偶然受傷事件。已於四月六號通知書(D69/008)號聲明。又本月

政務會議決。將本問題列入明年大會議事日程中。此議事日程為便利討論起見。國際勞工局。依照第六節應

預備以下二事

第一、應預備者。依第六節之規定。須發詢問書於各國政府。按第十一節規定。閉會一月後。必須發出。即過去

之正月十六日也。因此已將詢問書之樣本送上。此樣本內即規定工資之辦法也。

但此次所發之詢問書。與前次所發者不全。內容仍照平常徵求各國政府對此問題之意見。一千九百二十八

年之會議。即本此意見以為提案而付討論。俟各國回答後。製成綠色報告書。此書內即研究之材料。

照章程第六節第七段所載綠色報告書。須於開會三月前發給各國政府。十一屆大會總在明春五月內開會。

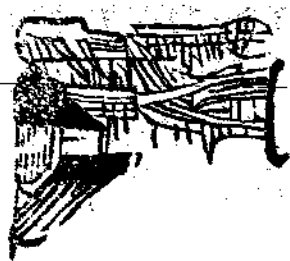
勞工局須將綠色報告書預備完全。千九百二十八年一月。中應即寄出。勞工局為製作綠色報告書。必須俟各

國之回答。始能製成。務請貴國於千九百二十七年十一月。中將寄來之詢問書填好二本。至所用文字。以勞工

局所許之二國文字擇一種填寫。所以如此鄭重聲明者。因各國屢質問勞工局何以綠色報告遲遲不寄出。實

因各國不依限期填送詢問書之故也。

第二、應預備者。按議事日程。關於工作中工人偶然受傷事件。照規則第六節第四段要預備初次報告。此類



大元帥令

大元帥令

農工總長莫德惠呈請任命盧道原李世芳顏綸澤齊耀琛為僉事趙澤民倪穆涵徐鐘藩魏植張凌恩李膺恩張偉倫署僉事修藻辰孫煒鄂署技正湯鶴逸為工廠監察官均照准此令 十二月二十二日

國務總理潘復 農工總長莫德惠

大元帥訓令

大元帥訓令 第十五號 令內務總長沈瑞麟 財政總長閻澤溥 農工總長莫德惠

前據財政部呈請籌辦奢侈特品用戶捐業經指令准其先行試辦俟海關加稅實行增加時即行停止茲據京師總商會呈稱商民力難擔負懇請收回成命等情現在財政困難凡屬相當稅源固應亟籌開闢而商民疾苦所在亦當曲加體恤關於物品範圍及施行時期著派沈瑞麟莫德惠會同財政部悉心考察妥擬辦法呈候核奪務於整興稅收之中仍寓顧念商艱之意是為至要原呈併發此令 十二月十三日

國務總理潘復 內務總長沈瑞麟 財政總長閻澤溥 農工總長莫德惠

大元帥指令

大元帥指令 第五二四號 令內務總長沈瑞麟 財政總長閻澤溥 農工總長莫德惠

命 令

蒙藏院總裁貢桑諾爾布

呈會核吉林省長呈報勸放蒙荒籌設縣治一案擬請照准由

呈悉准如所擬辦理此令 十二月八日

國務總理潘復 內務總長沈瑞麟 財政總長閻澤溥 農工總長莫德惠

大元帥指令 第五百四十號 令國務總理潘復

呈核黑龍江採金森林兩局請獎勤勞卓著人員分別准駁繕單呈鑒由

呈悉王繼業准以簡任職存記孫毓麒等九員均如擬分別給獎此令 十二月十七日

國務總理潘復

大元帥指令 第五百四十八號 令農工總長莫德惠

呈請任命盧道原等補署僉事等缺齊耀琛等四員請仍留簡任原資由

呈悉盧道原等已有令明發齊耀琛魏植張凌恩李膺恩均准仍留簡任原資此令 十二月二十二日

國務總理潘復 農工總長莫德惠

農工部令

●農工部令 第七九號 十月十四日

茲訂定農工部視察附屬各場所規則公布之此令 (規則見法規)

●農工部令 第九零號 十月十九日

茲訂定農工部圖書室規則公布之此令 (規則見法規)

●農工部令 第九三號 十月二十五日

茲訂定毛革肉類出口檢查所章程公布之此令 (章程見法規)

●農工部令 第一百十六號 十一月十七日

技正孫 鄂主事單益升分在技監廳此令

●農工部令 第一百十八號 十一月二十三日

主事胡徵麟改分在會計科此令

●農工部令 第一百十九號 十一月二十三日

派張廷彬李春魁爲僉事上任事此令

●農工部令 第一百二十一號 十一月二十九日

僉事魏楨改分漁牧司第一科仍兼在秘書處辦事此令

●農工部令 第一百二十二號 十一月二十九日

派主事黃鎮兼在漁牧司第一科辦事此令

●農工部令 第一百二十三號 十二月二日

派唐寶壽爲參事上任事劉家蔭爲僉事上任事此令

●農工部令 第一百三二號 十二月十九日

茲訂定農工部毛革肉類出口檢查條例施行細則公布之此令 (細則見法規)

農工部委任令

●委任令 第一四號 九月二十三日

令 林祜光
韓家永

茲派該員會同財政內務兩部委員調查東陵一帶森林事宜除咨覆財政部外仰即遵照會同前往切實查勘具報核辦此令

命 令

命令 第一七號 九月二十九日

令崔燮邦

茲派為本部南苑農場經理員除令知前經理員李世芳仍協同該員辦理經收田租事務外此令

農工部訓令

●訓令上海茶業會館陳兆燾等 第一七二號 十一月三十日

華茶免稅准展一年令仰知照由

准國務院函開准財政部提議出洋華茶豁免出口關稅並減收內地釐稅五成案兩次展期屆滿請准照原案推展一年敬候公決一案現經國務會議議決照辦函達查照等因准此查本部前據該會館呈請續免出口箱茶稅厘等情當經分行財政部稅務處核辦並批示各在案茲准前因除函復外合亟令仰知照此令

●訓令 吉林 直隸 察哈爾 熱河 奉天 遼寧 綏遠 山東 山西 四川 北京 黑龍江 張家口 實業廳 第一八號 十二月七日

頒發工廠條例令仰通令各縣轉飭中外各工廠一體遵照由

查近世勞工問題迭經國際聯盟召集會議無非欲泯階級之爭執藉保社會之安甯我國工廠無多工人較少風潮偶起平息不難然因世界潮流所趨亦不得不特為注意勞資兩方本係對等一法之立一政之行使於勞工利益資本安全允宜保持平衡不可稍有軒輊我國工廠條規前農商部雖曾有暫行工廠通則之頒布但意在暫行多掛漏施行稍久缺憾叢生亟應從新改訂力求適合機宜茲由本部內審國

情外探成例將暫行工廠通則改為工廠條例略者加以詳訂漏者為之補增分為十五章共計五十條業經提出國務會議議決照辦並呈奉

大元帥指令准如所擬辦理各在案此項條例之規定實較通則為縝密除分行外合亟頒發工廠條例印本六冊仰該廳遵照并仰抄印多分通令所屬各縣轉飭所轄境內之中外工廠一體遵照以促進行此令

●訓令 北京 直隸 山東 山西 綏遠 察哈爾 熱河 奉天 遼寧 綏遠 山東 山西 四川 北京 黑龍江 張家口 實業廳 第一八一號 十二月七日

頒發工藝同業公會規則令仰通令各縣遵照辦理由

查我國貧弱之原因實由於工藝之不振而工藝之不振又由於觀摩之無從今大元帥就職之始改組中樞析農商為農工及實業兩部分轉工商行政是具有工務與商業並重之意本部成立以來恪遵此旨規畫進行以為方今急務非工藝互助不足以闢富源非團體聯絡不足以策互助轉移國運之機端賴觀摩有自爰依前農商部頒布之工商同業公會規則將商業事項分別剔除重訂專章名曰工藝同業公會規則分為十一章共計三十七條於本年十一月一日提經國務會議議決照

辦並呈奉

大元帥指令准予備案各在案此項規則施行對於保護工業團體促進技藝發達均有裨益除分行外合亟頒發工藝同業公會規則印本六冊令行該廳遵照並仰抄印多份通令各縣嗣後遇有呈請設立此項同業公會者應即依照新章辦理其從前原有之工廠團體如行會公所會館等亦應依照該規則第三十六條之規定由該廳限期飭令改組呈由該廳報部立案以符新章而資維護此令

●訓令各實業廳 第一八二號 十二月七日

檢發監察工廠規則仰通令各縣轉飭各工廠並設在境內之外國工廠切實遵照由

為令行事宜查施行保工政策固賴有法規之可循而促行保工法規尤貴乎監察之實踐前農商部採取第五次國際保工大會議決案於民國十四年四月間提出國務會議通過設置工廠監察官六人歷經分途派遣實行視察有案惟監察既屬創行工廠每味真相故當視察之際間有隔閡之虞現在工廠條例業經呈奉

大元帥核准頒布復由本部詳密研究根據工廠條例立法之本旨參照前農商部所擬監察官辦事章程草案並採擇第五次國際勞工大會之條陳妥慎訂定監察工廠規則二十七條以為監察之標準藉促條例之實行業於本年十一月一日提經國務會議議決照辦並呈奉大元帥指令准予備案各在案此項規則與工廠條例相輔而行有隨同頒發之必要除分行外合亟頒發監察工廠規則印本六冊令行該廳遵照並仰抄印多份通令所屬各縣應飭各工廠切實遵照其設在所轄境內之外國工廠亦應飭其一體格遵以符國際勞工平等待遇之公例此令

命 令

●訓令各實業廳 第二零一號 十二月二十一日

檢發農會會章程式應飭遵辦關防鈐記圖記證書費仍照繳由查農會條例暨農會條例施行細則業經本部訂定分別呈准公布並先後送登政府公報暨通行在案茲經按照條例暨施行細則訂定縣市鄉農會會章程式及各項表冊程式各一份以期劃一而免紛歧嗣後組設各種農會應即遵照條例暨施行細則並按照會章程式參酌擬訂會章呈請核辦其已經成立各會並應限於十七年二月底以前一律按照條例細則暨會章程式改訂會章轉部查核遇有選舉或改選及補選時即查照各項表冊程式詳晰填報至各會應繳關防鈐記圖記證書等項公費無論新設及早設各會未經報繳者應仍按照前農商部原案訂定辦法辦理全國農會聯合會省農會關防公費每顆收銀二十圓縣農會鈐記公費每顆收銀十圓市鄉農會圖記公費每顆收銀五圓會長副會長證書公費每份各收銀四圓均由各該會於請領時如數隨文繳由各該地方主管官署轉解送部除分行外合亟檢發會章及表冊程式令仰該廳遵照此令

●訓令山東實業廳 第一八六號 十二月八日

榮成縣漁會所修改章程應准備案仰轉飭遵照由為令行事宜准山東省長咨稱據實業廳呈稱據榮成縣知事呈送龍鬚島漁會遵照部令修改章程二分請轉咨備案等情據此除指令外相應檢同修改章程咨請查核備案等因並附件到部查該漁會所修改章程經本部詳加查核尙屬周妥應即准予備案除咨復山東省長查照飭遵外合亟令仰該廳轉飭該漁會遵照此令

農工部指令

●指令第一種畜試驗場 第一七七號 十二月三日

該場長所稱各節業經咨請察署轉飭就近軍隊妥為保護由
呈悉所稱各節業經據情咨請察哈爾都統分別飭令張北縣暨就近
駐守軍隊妥為保護仰即知照此令

●指令第一林業試驗場 第三八三號 十二月二十九日

該場十一月分所辦事務准備案由

呈覽本年十一月分作業報告書均悉應准備案審查書鈔發此令

經濟半月刊第二卷第一期出版廣告

(目錄列後)

- 紀事 歷代田畝統計(續)
- 俄法債務問題
- 土耳其之生產政策與其新工業獎勵法
- 國際礦產問題(四續)
- 調查 奉天工業之現況
- 上海牙骨業之調查
- 譯述 俄國經濟報告(續)
- 蘇維埃統治下之經濟(續)
- 專載 十一月份上海產物價指數
- 十一月份上海輸出物價指數
- 中國紗廠一覽表
- 統計 北京零售物價 証券行市 銀錢行市 國內匯兌 國外匯兌
- 國內經濟消息 國外經濟消息

經濟討論處發行經濟半月刊廣告

本刊原名中外經濟周刊茲因擴充篇幅較舊倍增改為每半月刊行
一次內容分為紀事專著調查譯述專載統計彙聞七門其印行旨趣
係在介紹國內外經濟情報資料以期發達經濟擴充貿易提倡實業
本處在全國重要商埠皆派有調查人員刊中材料多由直接調查而
來較為可信此次改為半月刊以後尤期使其系統分明前後相貫足
供保存參考之用誠為研究經濟者所不可不備茲將價目列後擬定
閱者請向北京南河沿南頭一號經濟討論處或上海博物院二十號
經濟討論分處接洽可也

目	價	
	全年二十四期	國五元
零售 每期內	半年十二期	三元
	三	四元二角
角外	角	七元四角
	四角	四元二角

學界訂閱八折計算



公

債



咨

●咨哈察爾都統 第二〇四號 十二月三日

據本部第一種畜場呈稱迭受匪患等情咨請分別飭張北縣暨就近軍隊妥為保護由

為咨行事茲據本部第一種畜試驗場呈稱比年以來迭受附近土匪騷擾甚至掠奪馬匹宰食羊隻搶劫工人衣物搗毀場中器具騷擾情形日益加厲近且有將本場場員綁票勒贖情事等情到部查該場僻在口外似此匪患猖獗不已殊於場務進行大有妨碍應請飭令張北縣暨就近駐守軍隊對於該場隨時妥為保護以維場務而重牧業實為公便相應咨請貴署查照分別轉飭遵照辦理可也此咨

●咨 奉天 黑龍江 吉林 四川 省長 第二〇九號 十二月七日
直隸 山東 察哈爾 都統

檢送工廠條例咨請轉令實業廳通令各縣轉飭中外工廠一體遵照由

為咨行事查近世勞工問題迭經國際聯盟召集會議無非欲泯階級之爭藉保社會之安寧我國工廠無多工人較少風潮偶起平息不難然因世界潮流所趨亦不得不特為注意勞資兩方本係對等一法

公 報

之立一政之行於勞工利益資本安全允宜保持平衡不可稍有軒輊我國工廠條規前農商部雖曾有暫行工廠通則之頒布但意在暫行

事多掛漏施行稍久缺憾叢生亟應從新改訂力求適合機宜茲由本部內審國情外探成例將暫行工廠通則改為工廠條例略者加以詳訂漏者為之補增分為十五章共計五十條業經提出國務會議議決照辦並呈奉

大元帥指令准如前擬辦理各在案此項條例之規定實較通則為縝密除分行外相應檢同工廠條例印本六册咨請

●咨 貴省 長查照轉令實業廳抄印多份通令所屬各縣轉飭所轄境內之中外工廠一體遵照以促進行此咨

●咨 京兆尹 各都統 第二一〇號 十二月七日
檢送工藝同業公會規則咨請轉令實業廳通令各縣遵照辦理

為咨行事查我國貧弱之原因實由於工藝之不振而工藝之不振又由於觀摩之無從今大元帥就職之始改組中樞析農商為農工及實業兩部分轉工商行

政實具有工務與商業並重之意本館成立以來恪遵此旨規畫進行以爲方今急務非工藝互助不足以闢富源非團體聯絡不足以策互助轉移國運之機端賴觀摩有自爰依前農商部頒布之工藝同業公會規則將商業事項分別剔除重訂專章名曰工藝同業公會規則分爲十一章共計三十七條於本年十一月一日提經國務會議議決照辦並呈奉

大元帥指令准予備案各在案此項規則施行對於保護工業團體促進技藝發達均有裨益除分行外相應檢同工藝同業公會規則印本六册咨請

省長 貴都 統查照轉令實業廳抄印多份通令各縣嗣後遇有呈請設立京兆尹

此項同業公會者應即依照新章辦理其從前原有之工業團體如行會公所會館等亦應依照該規則第三十六條之規定由實業廳報部立案以符新章而資維護此咨

吉林 直隸 黑龍江 山東 山西 四川 省長 熱河 察哈爾 都統 第二二號 十二月十七日 京兆尹

檢送監察工廠規則咨請轉令實業廳通令各縣轉飭各工廠並設在境內之外國工廠切實遵照由 爲咨行事查施行保工政策固賴有法規之可循而促行保工法規尤貴乎監察之實踐前農商部採取第五次國際保工大會議決案於民國十四年四月間提出國務會議通過設置工廠監察官六人歷經分

途派遣實行視察有案惟監察既屬創行工場每味真相故當視察之際間有隔閡之慮現在工廠條例業經呈奉

大元帥核准頒布復由本部詳密研究根據工廠條例立法之本旨參照前農商部所擬監察官辦事章程草案並採擇第五次國際勞工大會之條陳妥慎訂定監察工廠規則二十七條以爲監察之標準藉促條例之實行業於本年十一月一日提經國務會議議決照辦並呈奉大元帥指令准予備案各在案此項規則與工廠條例相輔而行有隨同頒發之必要除分行外相應檢同監察工場規則印本六册咨請

省長 貴都 統查照轉令實業廳抄印多份通令所屬各縣轉飭各工廠切實遵照其設在所轄境內之外國工廠亦應飭其一體恪遵以符國際勞工平等待遇之公例此咨

京兆尹 貴都 統查照轉令實業廳抄印多份通令各縣嗣後遇有呈請設立京兆尹

爲咨復事案准 咨稱極實業廳呈稱極榮成縣知事呈送龍巖島漁會遵照部令修改章程二分請轉咨備案等情據此除指令外相應參同修改章程咨請查核備案等因並附件到部查該漁會所修改章程經本部詳加查核尙屬周妥即准予備案除令實業廳轉飭遵照外相應咨請 貴省長查照飭遵此咨

出洋華茶免稅推展一年一案請轉飭各關遵照由 爲咨行事准財政部咨稱上海茶業會館陳兆濤等請豁免出洋茶稅一案由本部提出國務會議去後茲准國務院函開現經國務會議議決准照原案推展一年等因除分行外咨請查照轉飭各關遵照等因

查此案前准國務院函達到部業經令行上海茶業會館知照在案茲准前因相應咨請

貴處轉飭各海關遵照此咨

●咨外交部 第二三五號 十二月二十七日

咨送腸衣執照式樣及主管部長簽字銜名由

為咨行事案准 貴部函開美國限制腸衣進口一案美政府重在有執照執照式樣向未准送到應請貴部迅予檢送過部以便分別函送美使及駐美使館資接洽等因正核辦間旋准 貴部咨開准施公使電稱據美外部照復稱專員銜名無知照必與檢查執照應印有貴政府相當畜牧衛生行政部部長之簽押並主管部部長洋文銜名開示等語請速電復轉復等因相應咨請核辦見復等因續經 貴部函准並同前因查此項檢查機關業經組織就緒其檢查執照已經印成三聯單式並簽有本部部長洋文銜名茲檢送全份咨請 查照並希轉致施公使轉達美外部為荷此致

●咨稅務處 第二三九號 十二月二十九日

以先各種肉類運銷執照概行取銷以後非有正式執照不得販運出口請轉飭各海關一體遵照由

為咨行事案查美國禁銷中國肉類一事以我國無正式檢查機關及畜牧衛生行政長官或專門獸疫人員簽字執照所有中國肉類禁止運美銷售等因嗣經京外肉商呈請建設是項檢查機關以圖救濟本部為挽救海外商業并為維持國際貿易信用起見擬定檢查條例業經呈請

大元帥公布並訂定組織章程及施行細則各在案除飭請所任津

越期成立依法辦理檢查及簽發護照外所有以前各種運銷護照概行取銷嗣後非有該所正式簽字執照一律禁運出口應請轉知應稅務司飭令各海關一體遵照并轉令該關隨時諭令各商先行赴所領照方准報關出口藉資取締惟此次該所辦理檢查事宜係先就腸衣肉類兩項填發執照至毛革兩項一俟籌辦就緒再行咨達一體辦理相應檢送檢查條例組織章程及施行細則執照式樣全份咨請 查照辦理此咨

呈

●呈 大元帥 第一五號 十月廿一日

修訂工廠條例繕摺呈鑒由

為修訂工廠條例繕摺呈鑒由仰祈鑒核明令公布事竊維工業本為富國之要圖而工廠每起勞資之爭議是以現時各國莫不趨重保工期混貧富之界畫藉謀社會之安寧夷考其救濟方法不外於制定條規俾盡納諸軌物之中以預防其踰閑之舉而已我國工廠無多工人亦少雖有風潮時起幸鮮劇烈之爭然因時勢所趨宜定持平之法且保護勞工政策已成國際問題我國於華盛頓之保工約規既早經簽字承認歷年在日來佛之保工大會亦屢次派員參加內審民氣之變遷外迫聯盟之敦促非速制勞動法與順應世界潮流不足以免與國之責難而退工潮之橫溢伏查前農商部所公布本有工廠通則之成規但意取暫行多簡漏如人數年齡之限制既不甚嚴外國工廠之檢查亦未計及其尤甚者則則既全然未訂退法者官廳即難以加懲遂致監察養成虛文備工未受實惠亟應從新改訂力求適合機宜以仰副我 大元帥刷新庶政興業惠工之至意茲由本部將暫行工廠通則改名工廠條例略者加以詳訂漏者為之增補冀於維護職工

之中仍舊維持其舊之意分爲十五章共計五十條前經提出國務會議復交司法部審查在案頃國務院函開據法編局呈核農商部提出工廠條例草案業經加以修訂議擬改條文及理由繕單呈鑒等情現經國務會議議決照辦鈔單函達查照辦理等因到部除按照法編局所改條文悉行更正函復查照外理合將前項工廠條例繕具清單呈請鑒核伏乞俯頒教令公布施行不勝屏營待命之至謹呈

●呈大元帥 第一七號 十月三十一日

擬訂農會條例請鑒核施行由

爲擬訂農會條例請鑒核公布事竊查農會規程自民國元年由前農林部訂定公布嗣於十二年五月間經前農商部分別修改歷年以來督促辦理成效漸著現在各種農會日臻發達地方情況亦不免間有變更所有原訂規程條文自應酌予增改期臻完備爰就原有規程參照現在情形擬訂農會條例業經提出國務會議議決通過茲謹繕具條例全文擬請明令公布以昭鄭重而資遵守除訂定施行細則另由部令公布外所有擬訂農會條例呈請公布緣由理合繕具清單具文呈請鑒核施行謹呈

電

●電駐美施公使 第一二九號 十二月二十七日

賜衣出口執照請證明准其進口由
施公使鑒我國毛茸肉類檢查所現已成立所有賜衣出口執照除農工總長簽字外由檢查主任周維康附帶簽字嗣後商人持有此項執照即請證明准進其口農工部感印

批

●批上海茶業會館陳兆謙等 第五七號 十一月五日

所請續免茶稅一節業經分咨辦理由

呈悉業經核情咨行財政部稅務處核復辦理矣俟復到再飭知照此批

●批直隸省農商會聯合會 第七〇號 十二月八日

所請取消陳旭之等所設之棉業公會一節業分別咨令查明辦理理由

呈悉業經核情分別咨令直隸省長暨實業廳查明辦理復部俟復到再行飭知仰即知照此批

銀行月刊 (第七卷第十二號)

●現已出版
●再論國內銀行有聯絡之必要
●日本新銀行法施行之研究
●日本最近銀行界之趨勢
●英國之紙幣發行問題
●天津內國金融業之觀察
●十六年國內銀行大事記
●中央財政近訊
●國際經濟統計
●各省財政近訊
●北京金融
●各埠市況
●各埠金融
●遠譯者
●伯達子
●庚子
●淑儀者

●價目
●預定全年兩元半年一元一角國外另加郵費
●售每册二角
●北京前門內西皮市銀行公會樓上銀行月刊社
●上海銀行週報社 漢口銀行雜誌社 天津廣報社

●總發行所
●代售處
●北京 中央公園大慈商店 各大書莊
●西長安街惠通禮物莊



農工部視察附屬各場所規則

規



●農工部視察附屬各場所規則

十六年十月十四日公布

- 第一條 本部附屬各場所技術事務由技監廳會同各主管司呈請總次長派員視察
- 第二條 在京各場所每月視察一次或二次京外場所視察時期臨時定之
- 第三條 視察事項如左列

- 一 關於技術上設備及計畫
- 二 關於技術上辦理之成績
- 三 技術人員辦事之成績
- 四 關於技術上經費用途之支配
- 五 總次長臨時特交視察各事項

第四條 京內外各場所應將技術事務辦理情形每月報告一次由技監廳會同各主管司審核

第五條 視察員得檢閱各場所各項卷冊詢問辦事成績考查各項設備但不得干涉各場所辦事權限

第六條 視察員得將視察結果造具報告由技監廳審定會同各主管司呈請總次長核閱

第七條 技監廳對於視察報告認為有覆查之必要時得呈請另行派員復加視察

第八條 視察結果於各場所技術事務有應行改良或糾正之必要時由技監廳會同各主管司擬具意見呈

請總次長核辦

第十條 本規則自公布日施行

●農工部圖書室規則

十六年十月十九日公布

第一條 本部置圖書室儲藏各項圖書供部員參考之用

第二條 圖書室隸屬總務廳統計科由總次長派員兼管之

第三條 圖書室圖書應鈐蓋本部圖書室印記分類粘簽編號並編製簡明日錄

第四條 本部新置圖書應由庶務科送統計科交圖書室登記並粘簽編號鈐蓋印記

第五條 圖書室置圖書取閱證凡部員取閱圖書時應於證上填明圖書名目冊數交由管理員檢給俟交圖書時將原證取回

第六條 圖書室置圖書取閱簿部員取閱圖書時管理員應登記備查交還時亦如之

第七條 部員取閱圖書期間至多以一星期為限逾限未能交還時應另填取閱證不得任意延擱並不得携出部外

第八條 各廳司科因公同參考取閱圖書時如不能依期歸還應由各廳司科長官具函聲明期限並由管理員登入取閱簿備查

第九條 凡圖書僅一部者在部員取閱期間遇因公急需參考此項圖書時應即收回先儘公用

第十條 部員取閱圖書如有遺失或污損情事取閱圖書人須負賠償之責

第十一條 圖書室圖書如有遺失無從指名索取時管理員須負賠償之責

第十二條 部員取閱圖書有違背本規則者管理員得隨時報告轉請總次長核辦

第十三條 本規則自公布日施行

●農工部毛革肉類出口檢查所章程

十六年十月二十五日公布

第一條 毛革肉類出口檢查所設於通商口岸

第二條 毛革肉類出口檢查所直隸於農工部

第三條 毛革肉類出口檢查所置所長一員檢查主任一員檢查員二員至四員事務員無定額以事務之繁簡定之

第四條 所長及檢查主任檢查員由農工部遴派具有專門學識及獸醫專員充之

第五條 檢查所對於檢查毛革肉類各種手續上應為完全之設備

第六條 檢查所收受請求人請求檢查後於三日內檢查完竣

第七條 其有特殊情事未能依限竣事者須記明詳細情形呈報農工部查核
請求人對於檢查所之決定有疑義時得呈准農工部派員覆行審查

第八條 覆審查之結果與初檢查相同者其審查員費用由請求人負擔

第九條 檢查所檢查員對於請求人之請求故意留難積滯及逾限而無正當理由者以瀆職論

第十條 檢查所應將每月辦理情形及收支數目逐月列表呈部備核

第十一章 本章程自公布日施行

●農工部毛革肉類出口檢查條例 十六年十一月五日呈奉
大元帥指令照准公布施行

第一條 農工部為維持毛革肉類出口信用以發展牧畜事業起見應於輸出口岸設立毛革肉類檢查所實施檢查

第二條 凡出口之毛革肉類須先將貨物名稱產地品質數量及運往處所填具詳單請求檢查所檢查貨物之種類由施行細則定之

第三條 凡出口之毛革肉類經檢查所檢查合格後發給出口執照

第四條 凡出口之毛革肉類經檢查所鑒定其物品過於劣敗認為有損國際貿易信用者不得出口

第五條 凡請求人請求檢查須繳納檢查費及執照費檢查費及執照費之數目由施行細則定之

第六條 關於本條例之檢查執行爲該請求人有行使賄賂者應按照原價處以十分之一以上一倍以下之罰金

第七條 主管檢查事項人員有收受要求或期約賄賂者除免其職務外交由法庭依法懲辦
違反本條例等二條之規定或檢查後私易物品及贈益數量者禁止出口並處以五十元以上五百元以下之罰金

第八條 施行細則另定之

第九條 本條例自公布日施行

●農工部毛革肉類出口檢查條例施行細則 十六年十二月十九日公布

第一條 農工部毛革肉類出口檢查所應設于各通商口岸商人于報驗關稅以前應具詳單加蓋本號水印

連同貨物請求檢查其數量遇鉅運往不便者得請求檢驗員就貨物所在地實行檢查

第二條 因商務特殊關係得于毛革肉類產地或聚集地設所檢驗惟以出口貨物爲限

第三條 以製造肉類食品販運出口爲營業者應向本所領取營業憑證此項營業憑證每張分一百五十元
一百元五十元三種期限均限一年

(一) 自設工場製造腸衣販運出口者

(二) 收買腸衣販運出口者

(三) 收買腸衣轉銷各商者

第四條 應受檢查之毛革肉類其細目如下

(一) 毛類 羊毛 牛毛 駝毛 馬鬃 馬尾 豬毛 豬鬃 鷄鴨毛 及各種羽毛

以上各項無論各地名稱互異凡性質相同者皆屬之

(二) 革及皮毛類 生熟各種牛皮羊皮 驃馬皮 野獸皮 犬皮 貓皮

以上各項無論工用服用及毛革是否相連皆屬之

(三)肉類 猪羊牛肉及五臟 家禽肉 野禽獸肉 獸油 雞蛋 蛋粉 骨角

以上各項無論生熟及冷藏凡肉類之供食品用者皆屬之

第五條 凡毛革肉類未經檢查所發給出口執照者不得報關繳稅販運出口

第六條 凡毛革中含有炭疽細菌及患瘟疫之各種獸肉不得販運出口

第七條 凡毛革攙雜偽質或希圖增益重量害及原質有損國際貿易信用者不得販運出口其肉類過於腐敗或含有毒質者亦同

第八條 凡以販運腸衣為營業者其腸衣均須於屠宰前屠宰後經專門獸醫發給證明書方得販運出口

其腸衣來自內地者亦須於屠宰前屠宰後經該地專門獸醫檢驗發給執照方得販運出口

如該腸衣製造場經專門獸醫檢定其不合衛生方法者並得勒令停止其營業

第九條 商人請求檢查者須繳納檢查費及出口執照費

檢查費另列表訂之

執照費肉類執照每張三元毛革類執照每張二元

第十條 凡販運出口者自發給執照之日起肉類限十五日以內毛革限一月以內起運出口逾期無效

第十一條 凡貨物經檢查完竣後認為合格者應于執照內載明物名產地數量貨色及起運期限運往處所

由檢查所主任簽字發交商人收執以憑起運(執照圖式附後)

第十二條 凡商人領得執照後在起運期限如請求改易運往地點或分合貨物者經檢查所審核無碍後得

令其補交照費換給執照

第十三條 凡商人違反第三條之規定私行營業或逾期不領憑證者依本條例第七條處罰外并停止其營

業

法 規



第十四條 商人違反第五第六第七各條之規定者依本條例第七條處罰

第十五條 商人違反第六條第一項之規定者檢查所得強制其施用消毒之手續違反第七條之規定者并得沒收其貨物

第十六條 凡商人意圖濫混私造營業憑證及出口執照或改易期限塗改數量者除沒收貨物外并依刑律

偽造公文書處斷

第十七條 凡商人對於貨物之檢查及檢查費之核算有不服檢查所之決定時除叙明理由呈請農工部派

員覆查

覆查之公費由請求人負擔

第十八條 本細則自公布日施行

●工廠條例 十六年十月二十七日呈奉大元帥指令照准公布施行

第一章 總則

第一條 本條例適用於左列各工廠

一 平時使用工人在十五人以上者

二 工人不及十五人而含有危險性質或有害衛生者

本條所規定工人之人數係包括幼年工而言

第二條 設在中華民國領域內之外國工廠適用本條例之規定

第二章 年齡

第三條 男子非滿十二歲女子非滿十四歲廠主不得僱用之但在本條例施行以前業經雇用之幼年工男子滿十歲以上女子滿十二歲以上者許其繼續雇用

依前項但書規定繼續雇用之工人除工作時間外凡關於幼年工之規定均適用之

第四條 男子滿十二歲以上未滿十七歲及女子滿十四歲以上未滿十八歲者爲幼年工男子滿十七歲女子滿十八歲以上者爲成年工

第五條 幼年工只能從事輕便工作

第三章 時間

第六條 幼年工及成年女工每日工作除休息時間外不得過八小時成年男工每日工作除休息時間外不得過十小時

依第三條但書規定繼續雇用之工人每日工作時間除休息時間外不得過六小時
同一工人兼在兩廠以上工作者其每日工作時間應合併計算

第七條 遇有災變及其他重要事故發生時得由行政官署暫將本條第一項至第三項之規定停止適用
因特別或必要情形欲在一定期內將工作時間延長時得由廠主隨時詳具理由呈報行政官署延長二小時以內之工作其延長期間之工作應按照第十六條之規定付給工資

第八條 廠主不得令幼年工及成年女工從事於午後十時至翌日午前四時之工作

第九條 因特別情形必須夜間工作或必須添加夜班趕速工作及必須採用晝夜輪流制度之工廠不適用前條之規定但須將事由呈明行政官署

第四章 休息

第十條 廠主對於成年男工至少應每月給予二日之休息對於幼年工及成年女工至少應按星期給予一日之休息

遇有災變及其他重要事故發生時得呈明行政官署暫將前項規定停止適用

第十一條 廠主對於工人應每日給予一次或數次之休息前項休息時間之總計每日至少應在一小時以上每日工作時間不足六小時者得將休息時間比照縮短

第十二條 凡採用晝夜工作制之工廠應將工人班次至少每十日互換一次

第十三條 依照第七條規定延長工作時間之工廠在其延長期間內得不適用第八條之規定

第五章 工資

第十四條 工人之工資應全部付給通用貨幣不得以物品抵拆

第十五條 工資之付給應有定期至少每月付給一次

最低工資由工廠監察官查明各該地情形商同廠主酌定以能維持工人最低之生活為限

第十六條 依第七條之規定其延長時間之工作每小時應給一小時半之工資

第十七條 為工人儲蓄或為工人謀各種利益起見廠主得將工人所得之工資扣存一部分但事前應詳擬辦法呈由行政官署核准

第十八條 工人解雇或死亡時廠主即將其應得工資全數付給本人或其遺族並將所存儲金一併發還

第十九條 工人遇有婚喪大故急需費用請求預付工資或發還所存儲金之一部分或全部分時廠主應酌

量允許

第六章 待遇

第二十條 廠主對於工人應為災害保險

在工人保險條例未規定以前廠主得查照撫卹條例辦理

前項撫卹條例另定之

第二十一條 廠主應擬訂獎勵金及養老金辦法呈請行政官署核准

第二十二條 廠主對於幼年工及失學工人應予補習相當教育並担負其費用其辦法由廠主擬訂呈請行

政官署核准

第二十三條 廠主對於工人衛生及預防危險應為相當之設備

第七章 工作

第二十四條 工人遇有疾病廠主應酌量情形減少或停止其工作其因工致傷罹職業病者應照第二十條之規定辦理

第二十五條 女工之產前產後廠主應酌量情形各給假四星期并照給一月之工資作為扶助金

第二十六條 在機械運轉時間或在傳導動力裝置之危險部分不得令幼年工及成年女工從事掃除注油檢查修理及帶索之調整上卸并其他危險事務

第二十七條 關係處理毒藥劇藥爆發性藥或其他有害衛生之物品不得令幼年工及成年女工從事工作

第二十八條 凡有害衛生或危險處所以及塵埃粉末或他種有害之氣體散布最烈處所均不得令幼年工成年女工從事工作

第八章 契約

第二十九條 僱傭契約不得與本條例之各規定有所抵觸

第三十條 工廠應擬定僱傭契約之要件及程式呈由行政官署核准

第三十一條 為預防工人違約及賠償損毀物件起見得由廠主擬定違約罰金暨賠償損害辦法呈由行政官署核准

第三十二條 在契約未滿期以前廠主欲行解雇時除有特別事故外應於二星期以前通知本人并酌給相當酬金惟不得少於一月之工資

第三十三條 工人欲自行解雇時應於一星期以前通知廠主

廠主對於工人之解雇每月應彙報一次

第九章 檢查

第三十四條 地方行政官署得隨時派員檢察所屬工廠及其附設建築物并其他一切之設備

第三十五條 前項檢查工作其最高職權由農工部派遣工廠監察官督率執行之
凡工廠及附屬建築物并其他一切設備經該管行政官署或工廠監察官認為易生危險或於衛生風紀並其他公益上有妨害之虞者該廠主應即遵令速施相當改革

前項情形經該管行政官署或工廠監察官認為必要時得將其全部或一部分停止使用

第三十六條 關於監察工廠規則另定之

第十章 學徒

第三十七條 工廠中之學徒應合於左列各款之規定

- 一 所習工作應限於本職業上授以所需之智識技能為準
- 一 工作時間祇受主管人之指揮
- 一 關於品性修養應受主管人之監督
- 一 年齡應合於第三條之規定

第三十八條 廠主欲收納學徒除遵照前條規定外並應參照農工部核准工廠監察官擬定之學徒規則辦理

第三十九條 本條列關於工人之各規定不適用於學徒

第十一章 證明

第四十條 廠主僱傭工人或收納學徒對於年齡如有疑義時工人學徒得請求主管戶籍機關發給免費證明書

在戶籍法未施行以前前項關係人請予證明年齡時行政官署應隨時指定官醫檢驗證明發給免費證明書

第四十一條 工人解雇或工廠停業時廠主應給予工人以證明書

前項證明書應記載左列各事項

- 一 工人之姓名年齡籍貫住址
- 二 工作之種類
- 三 工人在該工廠服務之年數及成績
- 四 工人之技能及品行
- 五 在該工廠中所受之賞罰

第十二章 管理

第四十二條 廠主得遴選相當人員充任工廠管理人主持廠內一切事務

工廠管理人之選派應呈報行政官署核准備案

第四十三條 工廠管理人應代廠主負本條例上一切責任

廠主為禁治產人或未成年者或法人遇工廠無管理人時其法定代理人或董事或執行業務之股東或代表公司之股東或其他依法律規定法人之代表適用前項之規定

第十三章 罰則

第四十四條 廠主違背條例或對於行政官署及工廠監察官根據本條例及其他關係諸法令所發之命令有不遵照時科以三百元以下之罰金

第四十五條 廠主之代理人及其他與工廠有關係者在工廠中對於本條例或行政官署或工廠監察官根據本條例及其他關係諸法令所發之命令有違背時廠主應負其責不得藉詞推諉邀免處罰

第十四章 訴願及訴訟

第四十六條 廠主對於行政官署或工廠監察官依據本條例所施行之處分有不服時得提起訴願於農工部因違法而被損及權利時得提起行政訴訟

第十五章 附則

第四十七條 本條例對於官立或公立工廠除第十二章及第十三章外均適用之

第四十八條 本條例對於使用工人在十五人以下之機械工廠亦得適用第七章第九章及第十三章之規定

定

第四十九條 自本條例公布日起所有民國十二年三月二十九日前農商部公布之暫行工廠通則應即廢止

第五十條 本條例自公布日施行

商標局通告

第一號十七年一月

爲通告事查商標法第四條所規定六個月期限截止時日續經展限至十六年十二月三十一日爲止曾經通行在案現在業已滿限疊據中外各商先後以時局不靖道途梗阻等情來局呈請續予展限本局爲保護商權起見未便過拂輿情茲再依據商標法第十一條之規定呈准實業部將商標法第四條規定之期限再予續展至民國十七年六月三十日爲止查此次再展期限原爲體恤商艱從權辦理期滿後即不再展所有華洋各商使用商標在商標法施行前五年以上者務於期限內一律迅速來局呈請註冊慎勿再自延誤致貽後悔除通行外特此通告



漁業

案



漁業賽會案

葉在廖

我國參與歐美各國漁業賽會。計有四次。一為前清光緒三十二年（即西歷一千九百零六年）義國秘拉諾賽會中之漁業分會。一為光緒三十三年（即西歷一千九百零七年）比國安凡士埠之漁獵賽會。一為光緒三十二年（即西歷一千九百零六年）美國鉢崙之漁業賽會。一為光緒三十四年（即西歷一千九百零八年）美國華盛頓之萬國漁業會。時朝廷方厲行新政。創立商部。對於漁業提倡甚力。由部咨行沿海各省。徵集各項出口。彙送會場。陳列以資比賽。並特派專員前往參觀。今日我國漁業技術之能以逐漸改良。其得諸歷次觀摩之助者。良非淺鮮。漆君鑄城。官農部有年。於漁業行政。尤所諳熟。關於歷次漁業賽會之一切文卷。擇要鈔錄。裒然成帙。茲以其有關掌故。特為稍加編次。付諸剞劂。藉資將來之參考焉。

（一）赴義赴比漁業賽會

清光緒三十一年二月二十五日。前商部准外務部咨略云。二月二十一日。准駐京義國巴使照稱。本國於一千九百零六年。擬在秘拉諾地方。設立賽會。中特有漁業分會。今接本國政府諭。請轉達商部。並海關總稅務司。俾通知各省及通行水路各方。官出示勸諭。或漁業公司漁人均行賽會等因。除飭行總稅務司外。應咨行貴部。轉行南北洋查照辦理。三十日商部准咨。轉行南洋大臣。以本案照會商部頭等顧問官翰林院修撰張春。張於三月十三日。承准照會。又先於初八日。承准部咨。以八月一日。條陳意見。咨呈到部。略云。查歐洲漁業。自西歷

一千六百八十二年英人使設會於敦倫。凡畜魚之法捕魚之具莫不陳列。由是訂漁約立漁政。設漁官不數十年。由三海里漁界擴充至二千五百餘海里。德法美俄義奧繼之漁業。遂與國家領海主權有至密關係。中國漁政久失。士大夫不知海權。現在漁業公司之設。萌蘗方新。安足預列國之賽會。然不可復悔於後時。七省漁業公司宜及此表於世界。一則正領海主權之名。今趁此會場得據英國海軍第三次海圖官局之圖。表明漁界即可。以表明領海主權。在人可視為尋常。在我可分明主客。此一義也。一則踐合興漁業之實。七省漁業舊不相顧。但能七省合一總公司。各省各置一二漁輪。不分畛域。彼此來標識。中國領海舊界。而各立漁會。為之保護。俾各安其業。又趁此會場。參考各國捕魚畜魚之法。先由總公司規仿。漸及各省。即學問競勝之基。此又一義也。赴會出品。應按日本博覽會陳列章程。量為變通。分漁界漁具。漁船漁類。水產水產製造為六類。日不及漁界。而我不得不先漁界。根本之異。止此一端。將此列表分寄奉直東江浙閩廣皖贛鄂湘諸省。飭各該關道及商務局派員按表調齊。解送吳淞漁業賽會彙集。出品公所陳列。先自考查去苦留良。或製模型。或照相片列表。著說附譯英文。別以中國漁業歷史漁界全圖為之綱領。歷史即由蘇淞太道延才編輯。全圖請大部會外務部知海軍統領薩提督鎮冰。按英國海圖官局第三次原本中國海方向書加以考覆。準經緯綫着色精繪。此書曾經福建陳令壽彭於光緒二十五年譯為中國江海險要圖誌。應飭會同料理。此圖印成。可給漁業總公司各省漁業總會分會。並可由外務部連同赴義賽會章程。咨送各國駐京公使。并候派員往義國理合咨呈核奪。本月十四日部以左右丞密函復張謇略云。接咨詳籌赴義賽會辦法。奉堂諭俟各省魚業表格賽會物品及漁界全圖彙送該總公司後。報明本部咨外務部會商派員往義國賽會。尊意擬就近以蘇淞太道總理賽會事宜。尙屬可行。等因。除咨各省催辦外。合先函達查照。八月二十一日商部准張謇咨呈。即轉咨廣東水師提督南北洋海軍統領薩略云。查陳令所譯江海險要圖志。係據英國總兵伯特利所成海圖官局第三次原本。惟原書限於篇幅。各圖散見其中。非繪成全圖。不足劃清漁界。即不足表明領海。應咨行貴提督督同陳令。詳繪江海漁界全圖。限於光緒三十二年二月以前蒞事。另備三分外務部本部各送一份存案。其一份送吳淞漁業彙集出品公所聽候派

員賽義賽會。同日亦咨行南洋大臣，略云：查陳令所譯圖志，原書二百零八圖，散見各幅中，而第二圖所繪中國濱海及長江一帶，下至中國海南洋羣島，亦限於篇幅，僅能略識形勢。現在濱海各省，於保衛疆土不遺餘力，而於領海主權，多未籌及。南洋為衝要之區，江海各防，尤關緊要，應將此項圖志加以考核，準經緯綫着色精繪，江海漁界全圖，並該書內載中國漁船所到之處地名及說，注明華文兼譯英圖原文，其下俾外人共曉。趁此會場得據此表明漁界，即可以明領海主權。聞陳令已在江寧請飭會同薩提督料理相應咨行查照。同日又通咨盛京將軍北洋南洋大臣，閩浙湖廣兩廣總督山東浙江安徽江西湖南巡撫，略云：查各國濱海實業，魚為大宗，孵化有學，飼畜有法，其要在設會研究。俄奧有水產博覽會，德有海洋博物館，美有水產大學校，英法有漁業賽會，日本有水族館，本國漁產搜羅務盡，他國參考品亦重賞購運。中國海產繁多，時有異種，即船形網式南北亦殊，同治間曾有法人考求中國漁業，著為圖書，攜回巴黎，而中國曾無專記之書彙集之地。海權漁界茫然不知，張修撰所籌辦法，切實可行，本部重視實業，江海水產，即不因賽會亦應調查研究。陳列比較，為此編列表格，分咨沿海沿江各省，派員查考本地漁業，按表填報，其有可以賽會之物務，宜裝璜完整，限於光緒三十二年二月以前徑寄上海吳淞漁業賽會彙集出品公所陳列考完，派員帶往賽會，附表格一紙。

調查江海漁業赴義大利賽會彙集出品表

一、漁界	
漁船所到地方	
漁戶	漁團附
漁船所到地方應按地球經緯度繪圖貼說該處共有漁戶若干有無漁團均應詳叙	
一、漁具	

網器形式	
織網具	
網絲 染料	
釣絲 釣鉞	
附屬具	
各種網式應繪圖或用照片使用法宜撮要著說	
一、漁船	
船筏模型	
附屬具	
船筏模型較原船比例百分之一附屬具同漁船用照片	
一、漁類	
鱗類	
介類	
宜選大而佳者各照相片畜養收藏各法撮要著說	
一、水產	
舊法製鹽	四川井鹽甘肅山西等處地鹽亦可附入
新法製鹽	通州呂四場鹽業公司參仿歐法精製之鹽

酒糟收藏之類	罐食類	蝦魚子類	乾魚類	糟魚類	鹹魚類	一 水產製造	鹽業改良精製均附化分表	水菜類 如紫菜蕪菜之類	珍寶類 如珊瑚珍珠海螺之類
--------	-----	------	-----	-----	-----	-----------	-------------	----------------	------------------

水產及製造各物非圖說所能詳悉，務宜於上開各類中自選其著名最精之品或用箱貯，或用包貯，或用匣貯，或用瓷罐及玻璃瓶貯，量物體質及習慣為之，以精潔完美為主。若各出品之戶願附帶自製佳品之，多數往會銷售者，由關估定噸位，自出往還水脚，惟棧租及陳列所地租由公司任助，銷售之款公司代收，記明回時交付各戶。賣出貨單另列一式以為憑信其瓶匣箱包在十件以內，公司任助往還水脚，出品物至少須四五件，漁船模型若不合比例及工作不精者另造，原件寄還。水產製造品不精及箱匣不適觀能更換者，公司另為更換，原件寄還。凡寄還之件皆標明不合之故，另造更換者開明工料價值，知照各原省。

專 案

專 案

五二

出品之人須在出品包匣上載明某省某府縣人某姓某名庶賞牌得及本人藉昭獎勵

部咨既行九月二十二日部准山東巡撫咨稱承准部咨除分行遵照外謹請查照俟填表到日再行咨覆

部又先電駐義使臣預定本國賽品陳列地址十一月初十日准復電稱商部唐侍郎鑒洪江電悉漁業公司佃地現擬定四百邁當價二千佛郎如造屋約二萬佛郎陳列品物各件須自製價難預定賽會旅費每人極儉月需五百佛郎該會已允留地是否造屋請詢明該公司速復玆佳

三十二年二月初一日部據升任江海關道袁樹勛電稟稱魚業賽會籌備各事正在緊要職道日內交卸離滬賽會辦事人無所稟承擬請先行電飭新任瑞道暫接公司監督事宜日後辦法嗣會商王右丞張顧問妥議續呈

三月某日江浙漁業公司上稟漁業監督略云本年義國秘拉諾漁業賽會疊奉憲台承准部照令本公司代辦賽品並札委會員先赴義國經理會場造屋事務查中國漁業見於古者已盡淪湮存于今者大都渙散此次賽會自以漁海全圖漁業歷史爲要宗去年南洋督憲暨憲台派員測繪編次山東江浙江海產亦由公司知照漁會蒐集此外各省並由公司知照各紳商代爲羅致天然品若珊瑚若鱗介若海菜人造品若醃製若乾鯊若罐詰若酒精製若藥水製至外海內江漁市場及各種漁船網具或製模型或用攝影大略粗備本月中旬就上海租屋另設會場彙集出品陳列三日觀者日數千人駐滬義國領事及各西商亦皆絡繹前來僉謂在中國爲第一次創舉遂能整瞻如此可見中國海產之饒本月二十日法公司開行旋奉憲台續派會員四名押運賽品即於是日起程所有賽會之海圖歷史以及魚類介類船網樣型攝影片並會員姓名經費欸目備冊稟請鑒核一面續印十四分備轉商部外務部奉各督撫所有經費約二萬六千餘金除收奉直東粵浙攤款一萬六千三百三十九兩外所短其鉅前由公司墊祈咨部電催江浙閩三省迅籌歸還漁業監督即據以呈部略云查義國漁業賽會部咨沿海七省合籌銀一萬五千兩交該公司經辦在上海陳列監督親去查閱詢知中國魚類極衆現以非時之故僅得十分之四船網制度捕魚法式亦僅得東江浙三省之大概然配製精緻足令觀者滿

意用費之省、亦中國從前出洋賽會所未有。現在福建分文未解、浙江短解規銀一千三百八兩、應請電催、一面仍由監督先墊、惟各國賽會皆以求世界實業之所長、供我實業增進之知識、是以每一賽會之前一二年、必先將其國內各處出品彙陳於各處、考察良窳、然後進於匯總之處、經匯總陳列而後進之於大會、公有獎勵、私有名譽、以致其農工商人之競爭、而長其程度、即此次賽會食品鹽罐詰二類、設非通州呂四鹽田精製之鹽、足以抗衡歐洲、則無鹽可賽、設非通州溫州自製之罐詰、足以抗衡香港、則無罐詰可賽、可見事必豫立、而學必觀通、此次漁業賽會、既於此事敷設基礎、各員臨行、張顧問諭以各用所長之華、洋文各記所見、所設計之漁世界、為賽畢而歸、增進中國漁業之根柢、上年張顧問請設水產商船兩學校、轉瞬秋冬賽會、即歸考查所得、亟待研究、不可不預為布置、擬即就吳淞建設水產學校、力求進益、聞三數年間、日本又須開設博覽會、庶屆時前往、不致令人訾議、理合轉呈鑒核施行、時江浙漁業公司製有赴義賽會水產物表、曾呈部備案。

五月二十八日、部准山東巡撫楊士驤咨略云、據商務局詳稱、准辦理山東漁業公司王宮詹錫蕃咨呈、錫蕃於上年奉照會命辦義國漁業賽會、當即趕辦、計繪山東海口總圖一幅、映照海口相片八頁、東省適用漁船模型二分、巨網捕魚模型一分、藥製東省各海口所出魚介二十六種、東省瀕海所產怪石八種、其餘醃製魚介暨製造水產品等、因恐紅海炎熱、未能帶往會場者、亦於表內注寫、遵照部議、各品均於正月杪一律辦齊、旋於正月二十九日、奉電開接袁京兆電、漁業賽會啟行在邇、請選熟悉漁業兼通中文英文一人、到滬隨往、當即選得蓬萊縣人同知銜孫錫純、可備譯員之選、即將賽會各品點交該譯員檢收、二月初四日、由煙台起程、旋接該員函於初七日抵滬、三月二十日登舟放洋、茲將寄與賽會各項出品表照錄敬呈、等因、理合詳請備案、並分咨外務部、查照等情、據此、查赴義賽會尤為創舉、前奉部咨、籌攤總公司赴會銀兩、當經認銀三千兩、匯解、茲准前因、除分咨外務部、外、應咨呈查照。

山東漁業赴義大利賽會各項出品表

漁	界	漁	具	漁	船	漁	類	水	產	水	產	製	造
專	業												

漁船所聚地方	漁網模型	風網模型	鱗類	鹽法	鹹魚類
烟台口	按東府捕	風網者漁	藥製	鄉人	鹹魚之類
之罘島	魚之法舊	人裹糧掉	黃網魚 鮮食最美四時皆有 春夏所出較多	以土	甚夥以黃
樂家口	有二端自	舟入海或	鉞亮魚 鮮時煎食春日多有	法製	花魚帶魚
龍口	岸邊下網	數十里或	壽鮫魚 是魚能於水面跳躍 可鮮食秋冬方有惟 所出無多	鹽鹽	為大宗銷
虎頭崖	於海中而	數百里擇	細鱗魚 鮮時晒乾可食春夏 皆有	色潔	路甚廣
羊角溝	用人於岸	有魚之處	洋細鱗魚 是魚可蒸食四時 均有所出無多	白味	蝦魚子類
裏島	上牽曳者	下網或一	紅鞋魚 又名罐口魚鮮食作 湯甚美亦有糟食者 夏日所出最盛秋後 亦間有之	亦甚	鮫魚子
石島	日灑網掉	二日或三	鮫香魚 四時皆有出於河中 可鮮食	正其	長八九
以上八處均	船入海擇	數日以得	比目鱈魚 四時皆有	價甚	寸醃製
係漁船舊本	有魚之處	魚為度灑	帶翅鯊魚 四時皆有	廉有	之後耐
之區茲於每	下網捕魚	網之得魚		以鹽	久不腐

五

專 案

處均用照片	映印一幅藉	以驗其形勢	其中漁船多	者數百隻少	者數十隻但	係自營生理	並無漁團至	山東各海口	又詳晰繪畫	一紙其中界	限均於圖內
者曰風網	濶網之大	者入海可	及數里岸	上用二三	百人曳之	小者亦入	海里許或	數十丈用	數十人或	十餘人曳	之茲製成
多寡無定	得魚多者	陡得鉅資	得魚少者	資本或至	折閱論者	大率委之	時運風網	則迹魚所	在然後下	網故得魚	較有把握
鮎魚	燕魚	偏口魚	牛舌魚	土魚	魯子魚	百萃魚	青尖魚	魴魚	鯪魚	香梭魚	
醃後晒乾蒸食之夏日所出最盛	是魚有兩分水翅狀如鳥翼能飛數丈遠可鮮食夏日出	是魚春初最多鮮食乾食皆可腹中有子可蒸乾炸食之	春日出不多見	又名陽魚大者恒數十斤可晒乾食之夏日出	又名鯊子魚秋後方有可鮮食	可鮮食秋日出	又名黃堅魚春日出可鮮食	即鱖魚是魚鮮食有毒去血始可食味極鮮美四時皆有	即鯪魚所出無多	所出無多	
製成	長方	磚形	者俗	名鹽	磚尤	為潔	白	水菜類	出紫	菜海	白菜
蒸食炸	食皆可	鄉人以	作冷葷	下酒最	佳	蝦子	製乾為	屑可以	拌烹素	菜佳品	也

專 案

註明以備查

考

漁網模型

一具以備

觀覽其風

網用法另

具於後

嘉吉魚

其味鮮美評論東府之海味者以此魚為佳品其肉可晒魚米三四月出者多秋後間有之

狼牙魚

類有二種一曰狼牙鱈善嚼人曰縵頭鱈其肉肥美本地人多作圓子用四時皆有

黑魚

其魚大頭巨目本地醃食者多四時皆有

白女魚

醃食者多四時皆有

巴魚赤子

所出無多

黃姑魚

醃食者多四時皆有

鹽製

鰻頭鱈

注見前

黑魚

注見前

老板魚

其形圓扁有尖尾本地晒乾用四時皆有

五六

惟所

蝦醬

產無

其味甚

多僅

腥土人

供鄉

多嗜之

人採

撥自

食

嘉吉魚 注見前

黃花魚 即石首魚鮮食最美亦可製為鹹魚春多而秋少

鯊魚 又名河洛魚是魚油在鱗上鄉人皆帶鱗煎食味甚鮮美四時皆有

帶魚 又名刀魚銀色無鱗本地醃食者甚多盤殮之中時有此物四時皆有

拜嘉魚 其魚圓頭長身鮮食醃食者可四時皆有即鱸魚出魚翅皮可包刀鞘等物肉亦可食四時皆有

鯉魚 注見前

白女魚 注見前

黃姑魚 注見前

介類

海參 鄉人於筵席之間以此物為魚翅之副其價廉於魚翅者數倍

八月二十四日部准山東巡撫咨復水產學校籌款案內補叙前年曾經奏請在煙臺創設山東漁業公司由在籍前署禮部左侍郎王紳錫蕃總辦本年派員齎送漁業標本赴義賽會並在煙臺設立水產陳列所同日比國外交部照會中國駐比公使李盛鐸略云據漁獵公會董言明歲自五月十一號起至六月十二號在比國安凡士埠賽會求本大臣轉商貴大臣現今貴國漁業公司暨養魚公司既在義大利密拉諾會場貴政府當能允准令其並赴敝國會場等情特將此意奉達且密拉諾會將竣如貴政府能從早飭知免其將賽件運回又復轉運致多耗費相應照會貴大臣查照轉達貴政府為幸十月初十日農工商部准李盛鐸函轉達比國外交部照會請呈明貝子載振李盛鐸並分函外務部考商部之設在光緒二十九年三月二十五日其改稱農工商部在三十三年九月二十日特並注之二十九日署兩江總督周馥咨農工商部略稱上年九月間准咨料理漁界全圖

干貝	性甚溫煖食之能補下元之氣不僅備饌饌之用也 又名江瑤柱味極鮮美價亦不昂
淡菜	即海紅生於石礁上
蛤乾	是物生於沙灘中於退潮後向沙中挖取
蠣乾	是物生於石礁上
海蜆皮	秋冬方有嚴冷尤多
蝦皮	小蝦乾晒軋成

督旋准薩提咨請派邱副將寶仁會同陳令設局辦理。本年二月間據該員等繪就中國海總圖正本兩副合成一軸沿海七省分圖正本七幅按准經緯薰染顏色詳註中英文文字備送義國賽會各在案茲准薩提督咨將繪海圖三副請轉送分咨備發等因查該員等辦理漁業海圖自上年二月間開局至本年七月間竣事先後繪就海圖四副除以一幅發交南洋官報局照式印售外相應將圖咨部備核附海圖總圖兩張分圖七張

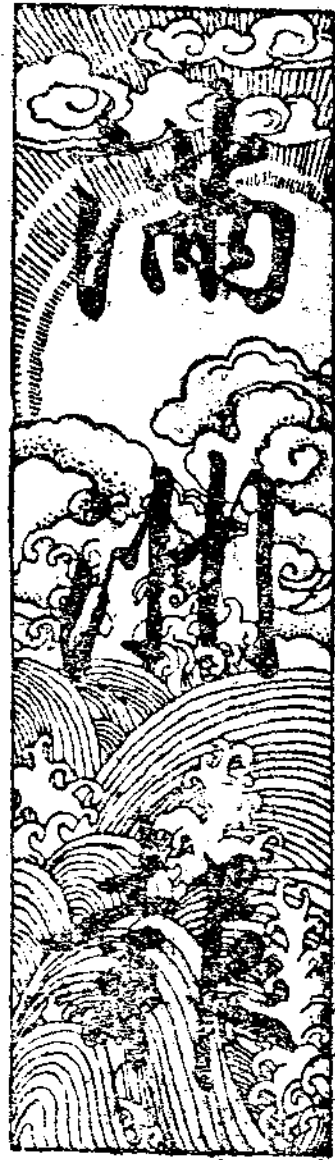
十二月十一日農部丞參接駐義大臣黃誥函略云賽會石商被火所燼之貨遊人多有購作紀念者以是商等尙得微利昨經密拉諾城主贈寄二百五十呂耳誥又私送一百呂耳商等欣感該會場於九月二十五日閉會誥於閉會前即赴會場料理中國賽品計得獎憑獎牌百有餘張評獎委員尙屬盡力該會閉後華商賣出之貨照章納稅誥飭隨員迭與收稅人將稅議妥均各完納所有漁業公司人員及華商等收拾貨物延至十月二十七日全行散歸此次賽會爲日甚久羅馬距密拉諾頗遠開會之後考查政治大臣旋來一切政治急須調查而賽會場中除漁業公司外各商均爲圖利時虞滋事貽笑外人尙幸館員分任其勞均無遺誤統祈回堂爲禱月十九日

敬再啟者。此次漁業公司所陳賽品。雖經組織。究遜各國。各國於漁業研究極精。誥赴會遊覽。詢悉漁業各物。均不售賣。藉此比較。令人考求。知改良。深意賽會宗旨。誥於開會後。託人購德國漁竿二條及釣具各件。另寄希回堂爲禱。

(未完)

教育公報廣告

本報分命令法規公牘紀載譯述附錄及專件講演各門既仿公報體例兼有雜誌精神爲公布文告之機關發展教育之嚆矢茲於本年九月二十日出版凡願訂購本報及願在本報刊登廣告者請投函北京教育部教育公報接洽可也



- △本報銷數在東三省同業中可稱首屈一指
- △記事之豐富編輯之嶄新久為閱者所周知
- △閱覽本報即可知東三省現在之一切實況
- △在本報刊登廣告可得傳遍東三省之效力
- △本報價目
 - 一個月現大洋一元 三個月現大洋兩元九角 半年現大洋五元六角 全年現大洋十一元 報費先惠郵票不收
 - 一行十四字起碼 一日每行現大洋一元
- △廣告刊資
 - 特別及長期者另議

△報社地址大連市山縣通
 △振替口座大連三七一二番
 △私書函大連局七〇號

**國際通訊社
 添聘通訊員**

本社國內股現擬添聘大連青島奉天哈爾濱通訊員各一人願就者請試行寄稿一星期選取合格薪金特別從優

電報掛號 三九九三
 編輯部電話 二四二四

六未



報

告



農工部工業試驗所煤礦分析報告

本屆分析煤共一百餘種。以甘肅產者為最多。直隸、河南、安徽、次之。熱河、綏遠、奉天、陝西、又次之。大半為地質調查所送驗。較前屆報告大形減少。時局不靖。影響於實業于此。可見分析之煤以種類言。屬於烟煤 *Puminous* 及褐炭 *Lignite* 類者居多。屬於無烟煤一類者。數不甚多。殆由工業上用煤以烟煤等為主。而無烟煤需要較少。僅以供家庭炊事暖爐之用。故尚鮮注意於化驗成績者。至我國烟煤用途。對於提煉副生物如製輕油、染料、鹽等。尚未發達。小部分充煉焦之用。外幾全用于普通燃料及鍋爐。而用于普通燃料及鍋爐之煤。其成分雖無一定限制。但發熱量宜高。固、定、炭、須、富、揮、發、物、須、適、量。以便燃燒。灰分水分硫黃均少。為貴。茲將分析各煤成績列表報告。以備企業家之參考。所採分析方法。已詳前屆報告。茲不再述。

煤礦分析表

● 陝西煤礦五種

葉在呈送驗

產地	水分	揮發物	固定炭	灰分	灰色	硫黃	焦性	發熱量
漢中西岔 上壩	一，六六	一一，九八	八〇，九二	五，四四	紅棕色	〇，九二	團結	八一〇四
漢中西溝 上壩	〇，八三	一五，四〇	七三，二七	一〇，五〇	灰	〇，五九	團結	七五一

漢中南溝 二線	○, 五九	一六, 三五	六八, 八四	一四, 二二	白	○, 四五	團結	七二四七
漢中南溝 底線	○, 七〇	一六, 三九	六六, 七六	一六, 一五	粉紅	○, 三八	團結	七〇七九
漢中南溝 底線嵐煤	二, 三三	五, 〇二	七一, 三三	二二, 三三	粉紅	○, 四〇	團結	六〇一三

●黑龍江煤兩種

鶴岡煤公司送驗

湯原縣 石頭河	一, 四二	三〇, 一七	六四, 三四	四, 〇七	粉紅	團結	○, 〇一	七七〇〇
黑龍江	一, 三六	三六, 九〇	五八, 五三	三, 二一	粉紅	團結	○, 一六	七五九〇

●安徽涇縣煤二種

前農商部庶務科送驗

涇縣 搖頭嶺	一, 三〇	一九, 四〇	六七, 〇〇	一二, 三〇	紅棕	半團結		七四〇〇
搖頭嶺 第二層	一, 一五	二一, 六八	六四, 二三	一二, 九四	鮮紅	團結	一, 八九	七四〇〇

●草煤一種

京兆尹公署送驗

●直隸井涇煤六種

產地	水分	揮發物	固定炭	灰分	灰色	焦性	發熱量
	四，七〇	八，四六	二，二四	八四，六〇	紅	不團結	一二八四

正豐公司送驗

●四川煤二種

類別	水分	揮發物	固定炭	灰分	灰色	焦性	硫黃	發熱量
砂石煤	〇，五五	二四，四〇	六七，〇三	八，〇二	紅	團結	〇，七七	七三三五
銅項四尺煤	〇，三三	一九，五七	六六，八三	一二，二七	鮮紅	團結	〇，五二	七四〇三
七尺煤	〇，二九	二二，〇〇	六九，七六	七，九五	紅	團結	〇，四九	七八七五
口石煤	〇，四二	二三，一三	七〇，二五	六，二〇	紅	團結	〇，五四	八四九三
紅煤	〇，三二	一七，二六	七七，五二	四，九〇	肉紅	團結	〇，五四	八〇四三
大煤	〇，五三	一八，六五	七三，七〇	七，一七	紅	團結	〇，五八	七八七一

礦政司第三科送驗

報 告

六四

產地	水分	揮發物	固定炭	灰分	硫	固定炭	焦性	灰	發熱量
岳邑關勝場之 上雞冠石產	〇,七七	三三,二二	五九,二〇	七,八一	淡棕	團結	〇,七三	六七,〇二	八〇四六
岳邑關勝場之 東南離場茶園	一,四二	二八,四二	四八,六五	二一,五一	鮮紅	團結		七〇,一六	六八〇七

●煤礦四種

衛德洋行送驗

號數	水分	揮發物	固定炭	灰分	硫	固定炭	焦性	發熱量
第一號	二,三二	五,一八	八七,四八	五,〇二	棕	不團結		七八〇三
第二號	〇,三二	三,六九	八〇,八九	一五,一〇	紅	不團結		七〇七一
第三號	一,六八	五,六一	八三,三九	九,三一	棕	不團結		七五二五
第四號	〇,八〇	一四,七〇	七四,五〇	一〇,〇〇	紅	不團結		七九八二

●直隸宣化懷來八寶山煤一種

姚祖貽送驗

產地	水分	揮發物	固定炭	灰分	硫	固定炭	焦性	灰	發熱量
----	----	-----	-----	----	---	-----	----	---	-----

○，八五	二四，五三	七四，六二	一二，五〇	〇，一九三	六二，一二	團結	灰褐	七五一五
------	-------	-------	-------	-------	-------	----	----	------

●奉天錦西紅螺峴煤一種

地質調查所送驗

產地	水分	揮發物	焦炭	灰分	固定炭	焦性	灰色	發熱量
	一，〇五	一〇，三〇	八八，六五	一七，四二	七一，二二	半團結	淡褐	五八一五

●焦炭二種

井陘礦務局送驗

號數	水分	揮發物	焦炭	灰分	灰色	硫	發熱量	固定炭
一號	〇，五	一，五	九八，〇〇	一二，六	粉紅	〇，八六	七二二〇	八五，四
二號	三，三	一，八	九四，九〇	二，三	紛紅	一，〇八	七三九五	八二，六

●煤六種

地質調查所送驗

產地	水分	揮發物	焦炭	灰分	灰色	焦性	硫	固定炭	發熱量
陝西榆林縣 歸德堡北三里	五，八四	一五，九六	七八，一九	二，〇八	棕灰	團結	〇，四九	七六，一一	七九五九
綏遠薩縣 石拐鎮	一，四四	一八，四四	八〇，一二	一〇，〇七	赭紅	團結	〇，四一	七〇，〇五	七五三五

報 告

綏遠薩縣 郭家因店	〇,八八	一二,八六	八六,二六	一〇,二一	淺蓮灰	團結	〇,五六	七六,〇五	七八六九
陝西恆山縣 麒麟溝	一,四	二五,一一	七三,四	六六,八	棕黃色	不團結	〇	六,六	三〇,五七
綏遠公積板	〇,〇七	一七,九八	八一,九三	四,一〇	黃褐	團結	〇,四九七	七七,八三	八一四一
綏遠公積板焦	〇,〇五	〇,二三		一一,三〇	淡褐色	不團結	〇,三〇三	八八,四一	七二〇六

●湯陰縣煤一種

礦政司送驗

產地	水分	揮發物	固定炭	灰分	灰色	焦性	硫	發熱量
	一,一五	一〇,八〇	七九,〇五	九,〇〇	紅	團結	〇,四一	七八四六

●大同煤礦一種

朱子陶送驗

產地	水分	揮發物	固定炭	灰分	灰色	焦性	發熱量
	三,〇三	二六,五七	六六,〇〇	四,四〇	紅	不團結	八〇三六

●井陘正豐礦煤樣五種

地質調查所送驗

類別	水分	揮發物	固定炭	灰分	灰色	焦性	硫	焦炭	發熱量
----	----	-----	-----	----	----	----	---	----	-----

●山東天源公司煤二種

四尺煤	○，七六	二三，三四	七〇，五〇	五，四〇	紫紅	團結	一，六一	七五，九〇	八〇七九
七尺煤	○，一二	二三，五八	七〇，三〇	八，〇〇	灰白	團結	○，九四	七八，三〇	七九八七
沙石煤	○，七〇	二四，五〇	六七，〇〇	七，八〇	草紅	團結	○，四二	七四，八〇	七九一〇
紅煤	○，六八	一八，三五	七七，〇四	三，九三	鮮紅	團結	一，〇八八	八〇，九七	八一三三
大煤	○，六四	一六，六四	七二，一二	一〇，六〇	灰白	團結	○，四七	八二，七二	七五四一

●安徽懷遠縣舜耕山煤礦六種

頭層	○，四〇	一四，九四	七一，五四	一三，一二	草紅	團結	○，一七	七七七二
二層	○，五八	一五，六〇	七〇，八〇	一三，〇二	草紅	團結	○，五五	七七九八

●大通保記公司送驗

類別	水分	揮發物	固定炭	灰分	灰色	焦性	硫	發熱量
第廿零由南向 北數第一層	○，三〇	四二，九五	四八，八三	七，九二	灰	團結	○，五七	七四一五

報 告

第二層	一，二五	三三，三七	六〇，一五	六，三三	草紅	團結	一，二〇	七九七七
第三層	〇，八五	三四，九〇	五四，七五	九，五〇	白灰	團結	一，二八	七七七七
第四層	一，〇〇	三三，九三	五六，九七	八，一〇	白灰	團結	〇，九八五	七八六五
第五層	〇，七〇	三六，三〇	四五，三〇	一七，七〇	灰	團結	〇，六七	六九五八
第六層	一，三三	三〇，二〇	五四，〇〇	一四，四七	灰	團結	二，〇〇	七二七〇

●河南禹縣煤一種

玉夏卿送驗

產地	水分	揮發物	固定炭	灰分	灰色	焦性	硫	發熱量
	〇，四	一六，二三	六六，五二	一六，八五	肉紅	團結	〇，三五	七〇四四

●山西大同煤一種

賴繼光送驗

產地	水分	揮發物	固定炭	灰分	灰色	焦性	硫	發熱量
	一，五	三四，九五	五五，九〇	七，六五	白	團結	〇，四八	七八七六

●山西河津煤一種

鄭際明送驗

●河南觀音堂段木凹煤二種

產地	水分	揮發物	固定炭	灰分	灰色	焦性	焦炭	發熱量
	○,五三	一一,三七	七五,六七	一二,四三	灰	半團結	八八,一〇	七八七二

直魯豫巡閱使署礦質化驗處送驗

●煤二種

類別	水分	揮發物	固定炭	灰分	灰色	焦性	硫	發熱量
一號	○,七三	一九,三八	六三,七三	一六,五二	灰	團結	五,〇九	七一三一
二號	○,三五	一九,五〇	六九,五〇	一〇,九八	白灰	團結	〇,九二	七五八一

京漢鐵路局送驗

●煤樣四種

產地	水分	揮發物	固定炭	灰分	灰色	焦性	硫	發熱量
玉皇山濟業煤礦公司出產	三,五二	一一,九八	五五,一三	二九,三七	肉紅	團結	〇,四一	五三三八
和尚橋	○,五七	一三,五九	六六,六八	一九,一五	蓮灰	團結	〇,五一	七二〇二

地質調查所送驗

七〇

安徽宿松縣荆橋老鬼山	一，七六	七，三六	四七，六二	四三，二六	灰	不團結		四八五八
安徽宿松縣北山煤礦	〇，六四	一四，九六	六五，八〇	一八，六〇	灰	團結	〇，七一四	四七四六
江西修水縣四都東嶺寶興公司	〇，三〇	一五，〇六	八一，五四	三，一〇	棕	團結	一，五三	八一五一
江西瑞昌縣全家橋蘇炭	一，六〇	一九，六八	四一，一二	三七，六〇	灰	團結	一，〇八	五三一七

●煤二種 裕濟公司送驗

博山南大成公司	〇，二三	一五，四四	六六，五六	一七，六八	灰	團結	〇，九〇六	六九六八
悅昇公司	〇，四四	一二，八六	六七，七八	一八，九二	灰	團結	〇，九九二	七一九六

●煤六種 地質調查所送驗

產地	水分	揮發物	固定炭	灰分	灰色	焦性	硫	發熱量
安徽三里汪	三，〇〇	四，九二	七二，五五	一九，四三	紅棕	不團結	未定	八一五六
宣城大王村一號井	〇，七五	二四，四七	四九，七七	二五，〇一	粉紅	團結	二，三二	六九七一

●河南煤樣九種

地質調查所送驗

安平公司 二號井	○，八〇	一六，五〇	六二，七〇	二〇，〇〇	棕色	半團結	未定	七六一五
金牌公 司宣城	○，九〇	一四，〇八	六〇，九〇	二四，一二	肉紅	半團結	未定	七二三八
安徽宣城 安平公司	一，一九	二一，四九	六〇，三〇	一七，〇二	棕	團結	二，八八	七七八二
安徽涇縣 畫眉嶺	一，一二	一七，六四	五九，二四	二二，〇〇	粉紅	團結	〇，八六	七三六一

禹縣玉 皇山	五，七八	六，八二	五八，五八	二八，八二	粉紅	團結	〇，一六七	五六六〇
陝縣鐵 爐溝	〇，九七	一三，三四	五六，一一	二九，五七	粉紅	團結	〇，八九九	六三〇七
陝縣馬坡根	二，五五	三，九八	七一，九二	二一，五五	粉紅	不團結	未定	六三七〇
商城馬鞍山	七，六五	五，三五	四九，五五	三七，四五	棕	不團結		四七四八
固始渣子溝	二，三〇	五，二〇	四九，九八	四二，五二	土黃色	不團結		四四一三

固始煤炭	○，七〇	三，三〇	九一，五六	五，四四	肉紅	不團結		七八五八
陝縣觀音堂民生煤礦	○，九〇	一七，〇二	六五，一六	一六，九二	紅棕	團結	三，九五	七〇一一
陝縣觀音堂大生煤礦	○，五四	二〇，一三	六七，六七	一一，六六	灰白	團結	二，一二	七五五八
陝縣	○，五五	一五，五八	六五，三七	一八，五〇	白灰	團結	二，五七	六八八五

●山東天源公司煤樣二種

裕濟公司送驗

類別	水分	揮發物	固定炭	灰分	灰色	焦性	硫	發熱量
塊煤樣	○，八八	一〇，六一	八一，二三	七，三八	棕	團結	二，五〇	七六七四
末煤樣	一，〇二	一〇，七五	七三，二七	一四，九六	棕	團結	三，〇四	七〇四六

●山西烟煤一種

類別	水分	揮發物	固定炭	灰分	灰色	焦性	硫	發熱量
	五，五二	一四，三八	四八，七五	三一，三五	土黃	不團結	未定	六五四二

●甘肅煤二十四種

地質調查所送驗

產地	水分	揮發物	固定炭	灰分	灰色	焦性	硫	發熱量
安日窰	一〇,二八	二二,五九	五五,二五	一二,八八	粉紅	不團結		六六六一
新河大	一〇,七五	二五,三二	四一,六一	二二,三二	粉紅	不團結		五九二三
大轍溝南洞	二,三六	一五,六一	五二,〇三	三〇,〇〇	粉紅	團結	〇,九八	五八〇一
窰溝	六,七八	二二,五八	五五,九〇	一四,七四	粉紅	不團結		六八一八
新河前窰 第四層	五,五八	一八,五二	三六,二五	三九,六五	棕	不團結		六三〇六
大轍溝北洞	〇,七五	一三,〇七	三九,九〇	四六,二八	粉紅	團結	一,一八〇	四九五〇
西溝	〇,三八	二六,二七	五七,〇〇	一六,三五	灰褐	團結	〇,九五九	七二七二
南營董家窰	一,二三	七,一五	八一,二七	一〇,三五	棕	不團結		七五一六
灰條溝王	一,一〇	六,五〇	七四,五八	一七,八二	淺灰	不團結		六九二三
北大板	一,五〇	一五,三六	六三,七四	一九,四〇	淺灰	不團結		五三四四

報 告

新河前窑 第三層	南營西溝江	脫家溝王	灰條溝馮	南營東溝趙	千里溝頂	南大板	南營小紅溝張	脫草劉家	南營西溝王	小紅溝王
一二，八六	二，四六	一，七七	三，四七	五，三〇	二，五〇	一，四四	二，二〇	二，七〇	〇，四〇	〇，二四
一七，四八	四，四〇	七，五三	一〇，九八	一一，二〇	八，六〇	五，二六	六，一四	二九，五四	六，四〇	一八，四八
五四，一二	七八，二八	五六，九六	五一，二九	七三，六〇	七九，二二	八五，四六	六九，四〇	五八，四二	八六，八〇	七三，九八
一五，五四	一四，八六	三三，七五	三四，二五	九，九〇	九，八六	七，八四	二二，二六	九，三四	六，四〇	七，三〇
草灰	灰	赭色	紫	白	棕	淺灰	淺黃	黃色	淺灰	肉紅
不團結	不團結	不團結	不團結	不團結	不團結	不團結	不團結	不團結	不團結	不團結
六一五八	六九五二	五六二〇	五七〇七	六一六七	八〇四〇	七六五一	五四四四	七六〇六	七九六〇	六〇二九

養
生

七四

●張家口煤礦一種

夏循壇送驗

新河前窰 第二層	一四，五〇	二七，七二	三六，七〇	二二，〇八	棕	不團結		五七六三
四曼處	三，六六	二四，九九	五四，四九	一六，八五	棕	團結	三，二三	六九四〇
白疙疸	一，七一	二三，四七	六二，七七	一二，〇四	棕灰	不團結		八四六三
產地	水分	揮發物	固定炭	灰分	灰 色	焦 性	發熱量	
	〇，三三	一，八七	四，八〇	九三，〇〇	緒 紅	不團結	六三四	

●熱河奉天煤六種

地質調查所送驗

熱河朝陽縣 黑山溝煤窰	三，一〇	二四，九四	五〇，五六	二一，九〇	黃色	團結	〇，九〇九	六六一三
熱河平泉縣 五家煤窰	一九，一〇	三〇，一四	三五，五六	一五，二〇	淺黃	不團結		五九一二
熱河赤峯縣 西元寶山煤 底層一號	一五，二〇	三二，八六	八，五八	四三，三六	黑棕	不團結		三六九九
產地	水分	揮發物	固定炭	灰分	灰 色	焦 性	硫	發熱量

該礦含炭質極少而灰分占百分之九三不足稱為煤礦

熱河赤峯縣 西元寶山煤 底層二號	八，九五	二七，四〇	五四，五七	九，〇八	淺棕色	不團結		七二八七
熱河赤峯縣 元寶山上層煤	九，三三	三一，九六	四九，二四	九，四八	棕	不團結		七〇四九
奉天撫順縣 土口子煤樣	五，八五	三二，二七	五二，六三	九，二五	草黃	團結	〇，二二八	七三五四

●煤二種

地質調查所送驗

塊煤	一，六〇	二七，四〇	四〇，一五	三〇，八五	淺棕	團結	〇，七一四	六〇一二
末煤	二，〇二	二五，三〇	四四，二三	二八，四五	淺棕	團結	〇，四八〇	六一三四

●河南煤四種

地質調查所送驗

河南武安縣 八里灘順成 公司大煤	四，二〇	二，五五	五四，八五	三八，八〇	淺灰	不團結		四八〇一
河南武安縣 店頭大興公 司無烟煤	一，三三	六，八八	五九，六八	三三，一二	淺棕	不團結		五九五八
河南安陽縣 同治集底煤	一一，四五	一八，四六	五二，一七	一七，九二	淡黃	不團結		六六九八

●甘肅煤十二種

河南武安縣 和村西忠義 窑烟煤	一，四二	一四，〇五	六〇，二一	二四，三二	淺灰	團結	〇，〇二五	六九一五
-----------------------	------	-------	-------	-------	----	----	-------	------

原號數	水分	揮發物	固定炭	灰分	灰 色	焦 性	硫	發熱量
一 號	一二，七三	二七，七二	三九，八〇	一九，七五	棕色	不團結		六〇一五
二 號	九，八八	二五，七四	三二，一五	三二，二三	紅棕	不團結		五一九四
三 號	二，一三	二七，一二	六〇，二五	一五，五〇	棕黑	半團結	〇，九一	七六二二
四 號	二，九〇	一九，一五	五三，六六	二四，二九	紅棕	團結	〇，八一五	六二八八
五 號	一，三二	一二，六三	六三，二一	二二，八四	棕褐	團結	〇，四三三	六七三三
六 號	二，九四	二，三四	八四，九六	九，七六	草灰	不團結		七二二八
七 號	二，六二	二，〇二	八八，六三	六，七三	棕灰	不團結		七四八五
八 號	三，〇四	三，七四	七八，四四	一四，七八	棕色	不團結		六八七九

地質調查所送驗

煤 質

●煤兩種

九號	八，二四	二二，一六	六四，一〇	五，五〇	灰白	不團結		七四四四
十號	一，三三	一七，一八	七〇，四〇	一一，一〇	棕色	團結	一，六七	七三九八
十一號	四，一四	七，〇六	六七，二〇	二二，六〇	棕色	不團結		六三四九
十二號	二，〇四	二六，一六	六一，七〇	一〇，〇一	褐色	團結		七六〇八

地質調查所送驗

●煤十種

玉帶山榆樹地寶 興公司半烟煤	四，六五	一七，二四	五一，七八	二六，三三	草黃	不團結		五九四四
玉帶山大平地 大興公司烟煤	二，八二	一六，一〇	七三，三八	七，七〇	棕黃	不團結		七五九〇

地質調查所送驗

湖北秭歸 正大公司	一，七八	二八，〇二	五八，二〇	一二，〇〇	淡棕	團結	〇，一三八	七五四〇
--------------	------	-------	-------	-------	----	----	-------	------

七

七

●熱河興隆煤四種

號數	水分	揮發物	固定炭	灰分	灰色	焦性	發熱量
奉天撫順縣千金寨	一二，五八	二五，四二	四六，四六	一五，五四	棕	不團結	六二二八
黑山縣八道壕第四層	九，八三	三四，三三	四八，二二	七，六二	淡黃	團結	七二五一
黑山縣八道壕第三層	一三，四七	二三，九〇	三九，〇二	二三，三四	紅棕	不團結	五五七〇
黑山縣八道壕第二層	一一，三八	二五，八〇	三五，八四	二六，九八	紅棕	不團結	五五〇一
黑山縣八道壕第一層	一三，〇六	二七，一六	四〇，九八	一八，八〇	紅棕	不團結	六〇五六
安微繁昌城南小冲	七，五二	五，〇四	七〇，九九	一六，四五	紛紅	不團結	六四四〇
安微績溪龍冲	〇，三六	一〇，六六	七三，一二	一五，八六	粉紅	不團結	七三四四
安微蕪湖石碗	一，二五	一三，六二	四九，七〇	三五，四三	紫	團結	五八二〇
安微巢縣馬山嶺	二，一八	一〇，二三	五四，〇九	三三，五〇	鮮紅	不團結	五七三七

鄭祐昌送驗

表 九

七九

第一號

八〇

一號	九，一八	六六，〇四	五一，〇六	二三，七二	肉紅	不團結	五七七六
二號	九，九六	一四，六二	五七，八七	一七，五五	淡肉紅	不團結	六六一七
三號	七，〇四	一四，五二	三六，五二	四一，九二	肉紅	不團結	四八六三
四號				七一，二二			

●湖北煤兩種

地質調查所送驗

產地	水分	揮發物	固定炭	灰分	灰色	焦性	硫	發熱量
大冶	〇，八〇	二七，四四	五五，九〇	二五，八六	肉紅	團結	〇，九三	六二九九
蒲圻	〇，七〇	六，九〇	八四，一〇	八，三〇	鮮紅	不團結		七七五二

●綏遠煤五種

地質調查所送驗

產地	水分	揮發物	固定炭	灰分	鮮色	焦性	硫	發熱量
歸綏縣台格木車站東南泥炭	四，八二	五三，九二	一六，四四	二四，八二	草灰	不團結		六一九二

●煤二種

產地	水分	揮發物	固定炭	灰分	灰色	焦性	硫	發熱量
薩拉齊縣大 炭壕臭炭	一，一六	二二，六八	六六，五四	九，六二	淺黃	團結	○，〇一六	七六八五
薩拉齊縣石拐 鎮中大節炭	一，四四	三三，〇二	五六，六二	八，九二	棕色	團結	〇，〇一二七	七七五一
歸綏縣察爾齊 鎮北無烟煤	一，四六	三，四四	七九，八六	一五，二四	淺黃	不團結		七〇四六
歸綏縣前寶村 老虎溝無烟煤	一，四〇	四，八〇	八四，二六	九，五四	肉紅	不團結		七三五〇
井陘民興公司 礦區第三層	〇，六六	一四，五六	七四，八九	九，八九	白灰	團結	〇，五〇	七八九六
臨榆縣秋子 谷雷家山	一，九五	六，四三	八六，八〇	四，八二	紫	不團結		七九〇九

政 治 啟
新 社 事

本社徵求外交新聞如有熟悉此項者應請投稿一星期合格酬費從優以按月按日按條計算均可惟以新聞翔實不攻訐個人陰私者為限

發行所 北京宣外爛漫胡同七十三號
電報掛號 四〇五〇
電話 南局一一〇九
編輯部 電話南局四七五一

外 交 公 報

定 報 價 目 表

費		郵			定	冊
歐南	日	新	外	本	價	數
美洋	本	疆	省	京		
一角二分	六分	九分	三分	一分半	四角	一册
七角二分	三角六分	五角四分	一角八分	九分	二元二角	六册
一元四角四分	七角二分	一元零八分	三角六分	一角八分	四元	十二册

本報以外交公開為宗旨分法令政務通商交際條約僉載考鏡譯叢及專件附錄十門為本部
 文告公布之機關自十年七月出版月出一期刊行以來頗受各界歡迎本報為提倡購閱起見
 每册僅收回成本而於編輯則逐加改良材料則益求豐富以副閱者之望總期咸手一編藉收
 國民外交常識普及之效凡願定購本報及願在本報刊登廣告者請投函北京外交部圖書處
 接洽可也



選

載



世界林業之沿革及其趨勢

●選自農林新報●

毛福全選

森林先人類而成立。自有人類以來。受人力之影響。幾經變遷。本來面目。今不復在。惟溯其變遷之跡。尙有可考者。約可分爲四期。其第一期及第二期。尙非真正之林業。至第三期始開林業之端緒。逮第四期。始有合理之林業出現也。

第一期。太古之時。茫茫大地。盡爲密菁幽林所被覆。寥寥人類。生息其中。以林木之產物。爲生活之資料。是時森林之豐富。猶爲日光空氣。取之無禁。用之不竭。

第二期。以後人口漸增。森林產物。漸不足以供其需要。於是所謂農業起焉。擇便利而肥沃之森林。先開墾爲農地。隨農地之推廣。而森林漸爲其蠶食。

第三期。森林不惟隨農業之發達而減少。且是時人類。以森林爲無用之物。爲開拓障礙。不惟毫無愛惜之念。甚至肆意砍伐焚燬。惟恐其不早就消滅。於木材之取得。漸生困難。日常之生活。亦以不便。遂感有人工植林之必要。而林業之端緒。由此開焉。

第四期。逮至民智大開。工商業發達。林產物之用途。隨之擴大。需要既

增。價乃騰貴。一般汲汲於目前之利者。隨處獵取木材。雖在深山僻境。均不能免。終至森林荒廢。達於極點。童山滿目。樹林蕩然。惟不日常生活。愈覺困難。且以地面失樹林之庇護。馴至山崩河塞。氣候不調。水旱頻仍。國土無安寧之處。人民在顛沛之中。其影響之大。有如此者。於缺乏森林之害。始爲世人所注意。所謂森林問題。漸爲政治家所討論。學者所研求。終以林政爲國家要政之一。保安林制度。於是確立。而科學化之林學林業。乃彪炳於世。

以上所述。乃林業沿革之大較也。今世界各處。尙有在第一期第二期之時代。亦有達於第四期而臻極盛者。如德法瑞典及東鄰之日本是也。至我國各地林况。極爲參差。大約本部多在第三期。第四期之間者也。

試思時勢推移不已。社會萬般。與時俱進。我林業又豈能獨外哉。方今人生本位之思潮澎湃。瀾漫社會。改造之聲浪。風起雲湧。凡順之者昌。逆之者亡。因果乘餘。不容假借。人生既不能遺棄而自立。林業亦焉得不隨人生而變化哉。左列數端。蓋林業先進各國自後之趨勢也。

●森林之用。爲水電發動物也。森林有含蓄水源。節減流勢之利。

選載

使雨不濇。旱不涸。其效偉大。其理易明。益以理水工學之進步。更可於水源森林。設置大小堰堤。以完成森林蓄源節流之功。使所降之雨水。盡量吸聚。林內不使涓滴走費。每日流出之量。平均分配。終年如一。山間隨處。可以發動電力。其時早乾水溢之害。已不再見。防水之堤。消洪之澤。已成無用之物。儘可移為農地。水源豐足。產米之量自增。而應用電氣。以代人力。復不啻日常茶飯。斯時民衆。乃有餘裕。以讀書遊戲。其所享受利益。非今日所能語矣。

●森林之為民衆遊樂地也。從來森林本以生產木材為第一義。然因人類之審美與衛生之觀念發達。森林之利用。亦別開生面矣。蓋森林能點綴景色。助進健康。本不待言。因是以經濟為目的之森林。乃一變為民衆遊樂之地。而木材產生。轉少措意。自近美國首先開放大規模之國有林。為設立國家公園 (National Park) 之用。於是森林公園化之呼聲。大有一日千里之勢。更以今日科學之進步。千里之遙。計時可到。萬仞高峯。頃刻可達。星期例假。辦公餘暇。靡不結伴遊山。都會紅塵。至此乃無餘跡。一呼一吸。精神百倍。其暢快為何如哉。至其素在山林服務者。不啻日遊遊於文化公園之中。有飛機攝影。可免測量之勞。有空中消防。絕無火警之憂。向為山猴生活之森林家。今則恍登仙籍矣。且茂林恆在。綠水長流。最利於魚類之繁殖。生息。林之所產。魚自稱焉。所謂「山人足魚」。理有固然。(綠木求魚) 不啻當然之舉。大有令人食鮮。不待不入山之感。

●山林之為都市也。考諸農林兩業。雖同務土地生產。而林業之發達。較之農業為遲緩。其原因不一而足。要亦攻苦於崇山峻嶺。而收利轉期於數十年之後是耳。今也時遷勢異。交通之便利。既開。山林

都市之間隔亦除。林中貯水之術彌精。則林木之生長益速。伐期之年限愈縮。工商殷繁。科學進步。世無無用之物。雖如枯枝落葉。靡不重價以沽。凡一方以森林為公園化之結果。凡都市所得之便利。山林中靡不備之。故山林之地價。終至與都市並駕齊驅矣。

●森措之為農業化也。農業之為工業化。商業化。而同時林業之為農業。乃近今著名之傾向。例同漆桑樹。以至各種果木。今作為農作物栽培者。將來可移於山地。作為造林之樹種是也。蓋是等樹木原係山林野生之種。不假人工栽培。而各為健全生長。自人類以自身之便利。劃地一方。聚而植之。始不免病虫之侵襲。保護愈周。而抵抗力愈弱。往往半途枯萎。不得壽而終。推其故。樹木異諸米麥。其性好生於土。中空氣流通。排水暢利之處。如在地。則雨水滲入地中。由上及下。絕鮮阻滯。空氣亦隨之流動。若在原。則地表稍下。常有水分停滯。如農作物等。一年生。即可收穫者。固少妨礙。若樹木須五年或十年而後。其根始入深處。及其達於水分停滯之層。根部遂起腐爛。病虫乘之而入。又果木在水分停滯之地。惟見枝葉徒長。而鮮開花。或開花而結實。栽於濕地之柑桔。雖能結實。然其味酸變。今後如將果樹選擇山林之傾斜面而植之。各處數株。或數十株。為一園。則虫病之害可免。而周圍之樹林。復可為防風之用。至於山腹上岩石林木之反射光熱。尤足以促進果實之成熟。尤有可注意者。即為養蠶之桑樹。我國農產。以蠶絲為大宗出口。以絲織品為首位。栽桑之重要。固無俟論。第以桑園之適地。無多。而培養之工本極昂。馴至葉價高昂。往往使養蠶者收支不克。相償。尤可慮者。各處桑樹。多羅萎縮病。而壽命短縮。原因有屬未明。救濟尚無良方。如能取法意大利。選擇適於山地之種類。而廣植之於山腹。

或爲今日桑園衰敗補救之一道。且山桑葉部含水較少。用於養蠶。不傷健康。其葉部並少虫類寄生。蠶蛆之爲害亦可免除。至山桑生長頗速。木材堅緻。有用猶餘事耳。

●林業之爲工業化也。以近世科學之發明。工業之進步。木材利用之途。乃以大開。最著者。莫如利用木材於製紙是也。世界愈文明。用紙愈多。而需要木材之量亦愈大。林業亦因之而發達。如德國瑞典。乃其最著之例。最近又將木材利用於製造人工絹絲。此項工業。開始於三十餘年前。今則蒸蒸日上。從前人工絹絲之缺點。今已完全却除。其品質幾與蠶絲相等。而價格遠低。產量倍富。今歐美之絲織品。大概以人工絹絲充之。即如蠶絲原產地之中國。近年亦輸入人工絹絲織材料。致蠶絲業者頓起恐慌。雖種種設法禁阻。終乃無效。日本固係大宗蠶絲輸出國也。近以人工絹絲輸入過多。不得不自行設廠。藉爲抵制。此可見人工絹絲需要之趨勢矣。向來林木中如雲杉冷杉之類。以其木質柔軟。視爲無用之材者。今爲最宜於製紙及工人絹絲之用。前經營林業以出產建築巨材爲目的。非經長期間不可者。今則異是以製造工業發展。雖枝條小材。亦均可利用。林業經此刺激。益加發達。因林業之發達。而製造原料。益加豐富。相爲因果。一國之產業。乃勃然興矣。今後以林產爲原料之各種工業。必逐漸興盛。都市工廠漸次移設於林內。林業之工業化。愈至顯著。更進一步。使林產物由生產者直達於消費者之手。而使林業爲商業化。亦勢所必至也。

以上所舉之林業趨勢。不過舉大端而已。藉科學之力。將來林業上進步。終無底止。如應用遺傳學以選種。應用電氣及消化菌以促進林木之生長。其餘如樹木之形狀。木材之性質色澤。均可任意加以變化。此皆爲可能之事業耳。

蒙古牧畜之現狀

●選自滿洲報●

毛福全選

牧畜乃蒙人唯一之職業。出產之鉅。品質之優。久爲世人所注目。不但北地之富源。亦我國將來之大利也。蓋現代社會衣服用品所需。已漸趨於毛呢皮革品。我國社會近數年來。需要日增。故輸入毛皮製品日夥。漏卮既鉅。絲織物且受其抵制。發展毛皮工業。實我國之急務。欲發展之。其原料必取於蒙古。但蒙地交通不便。民智未開。其產額既鮮。實地詳細之調查。更無精確之統計。政府對之不注意。蒙民又乏改良之技能。任其自然。無異古代之遊牧。然則改良蒙古之牧畜。實急務之急務也。外蒙年輸入華洋雜貨達三千五百萬元。至四千萬元。輸出畜產品。值五千萬元。至六千萬元。一年間輸出入貿易。值八千五百萬元。至一億元。俄國某商業探險家。考察蒙古西北中三部。謂年出牧畜品一億三千五百萬元。其中三分之二輸出。其輸入品亦等於其輸出數。足見蒙地於交通不便之時。尙有如此鉅額之貿易。設能改良之。開發之。其貿易正無限量也。俄人有鑑於此。近數年來。對之異常注意。調查其情形。批買其產品。無不盡力辦理。藉以製斷我北方之陸路貿易。張家口天津向爲蒙貨輸出地。不免受其影響。關係我國權利甚鉅。國人切勿輕視之。爰特調查其牧畜情形。以備留心蒙地實業者之參攷。

外蒙家畜之產額。據日人方面發表。謂中國人調查馬一千八百萬頭。牛二千萬頭。駱駝一百萬頭。羊四千萬頭。俄人莫勒鄒氏調查馬七百萬頭。牛一千萬頭。駱駝五千萬頭。羊二千萬頭。包羅邦氏調查馬二百萬頭。牛一百萬頭。駱駝二十萬五千頭。羊八百萬頭。被尼姑森氏調查馬五十萬頭。牛四十五萬頭。駱駝七萬頭。羊二百萬頭。日人吉田氏調

查馬二百二十萬頭。牛一千五百萬頭。駱駝二十萬頭。羊二千二百萬頭。又俄商大佛勒西亞夫氏於歐戰時用年餘之時期。五千元之資本。親赴外蒙調查。其結果計馬二百四十五萬頭。牛一千零五十四萬頭。駱駝二十七萬頭。羊一千一百五十萬頭。其中三分之一為蒙人消費。三分之二輸出云。

又最近馬伊氏開氏之調查。謂馬至少有一百十五萬頭。其中納稅民所有者八十八萬六千九百頭。王族及高級喇嘛所有者七千三百頭。寺院所有者九萬零三百頭。駱駝共二十二萬八千四百頭。其中納稅民所有者十八萬五千九百頭。王族及高級喇嘛所有者一萬零一百頭。寺院所有者三萬二千五百頭。牛共一百零七萬八千頭。其中納稅民所有者五百五十四萬二千頭。王族及高級喇嘛所有者二十二萬七千頭。寺院所有者一百四十一萬八千頭。以上納稅民所有之額數。均較其實有數少。其實馬約一百五十萬頭。駱駝三十萬頭。牛四十萬頭。羊九百五十萬頭。牛之生產率。年約增十六萬頭。羊一百六十萬頭。馬十五萬頭。駱駝九千頭。上列之增產率。中因飢寒狼咬疫病之死亡結果。馬年增十三萬七千頭。駱駝九千頭。牛十二萬五千頭。羊一百二十萬頭云。

一九二七年英國勞動爭議及

工會法譯文

毛福全選

▲選自經濟半月刊▼

宣布並修正有關勞動爭議及工會之法規並規律官吏或其他服務公家機關人員為工會或其他相似團體之會員時之地位。並推廣一

八七五年密謀及財產保護法 conspiracy and protection of property Act, 1875 第五條之規定。並為其他相關目的而定之法律。
(一九二七年七月二十九日)
大英國國王茲得貴族院眾議院之協贊並得其授權。制定如左。
第一條

(一)茲宣布

(a) 凡罷工有以下情形者為違法。

甲、其目的在援助罷工者本人所從事職業之勞動爭議以上或以外者。

乙、其罷工在脅迫政府或用直接方法或用加公衆以困難不便之方法者。

(b) 凡罷工有以下情形者為違法。

甲、其目的在援助罷工者本人所從事職業之勞動爭議以上或以外者。

乙、其罷工居心在脅迫政府。或用直接方法。或用加公衆以困難不便之方法。

茲並宣布凡開始或繼續此等違法之罷工或罷雇。或以金錢促成或援助之者。皆為違法。為前項之目的。各名辭應解釋如下。

(a) 凡勞動爭議非由該業中雇主與工人間或工人與工人間因雇用或不雇用問題或雇用之條件或勞動之條件或該業中之人選等問題而生之爭議。皆不得謂為該業以內之勞動爭議。

(b) 凡工人之工銀或其工作條件。由同一勞資公議局或調停局或其他相似之團體決定。或由對於同一雇主或同一團體之雇主

之契約決定者。皆作為在同一職業之內。

(二) 凡命令指使鼓動他人使參加此等違法之罷工罷雇或以其他方法援助之者。本法皆認為違法。在簡易裁判 (Summary Court-Victions) 乃一種不經陪審之裁判。得課以十鎊以下之罰金或三個月以內之拘禁。如受檢察而判斷。得處以二年以內之徒刑。

但無論何人。不得僅因其停止工作或拒絕繼續工作或拒絕受雇而解為違犯本法或普通法。

(三) 無論何人以違犯本條被訴者。非得總檢察官之允許不得進行訴訟秩序。但法庭認有拘留 (或實際拘留或取保) 或以其他方法使被告人不致他往之必要時。不在此限。本項規定不適用於蘇格蘭亦不適用於檢察總長本人。或用其名義所提起之訴訟。

(四) 一九〇六年之勞働爭議法及一九二〇年臨時緊急法第二條第一款第二項。不適用於一切實行或準備贊助罷工罷雇之行動。經本法所認為違法者。但無論何人。不得僅因其停止工作或拒絕繼續工作。或不允受雇。而認為違犯。根據一九二〇年臨時緊急法所定任何法規上之罪名。

第二條

(一) 凡拒絕參加或繼續參加本法所認為違法之罷工或罷雇者。不得其有因此項拒絕或因其曾根據本條而取之任何行動。而被排除於任何工會或團體。或任何罰金或懲罰。或剝奪其本人或其法定代理人如無此情形時所應得之權利利益。或在任何方面或直接或間接使較其他會員處於不利之地位。或缺少一部

選 載

分能力即使。該工會或團體之章程中有反對之規定。亦屬無效。

(二) 一八七一年至一九一七年各工會法中限制訴訟行為之規定。與各工會及其他相似團體規約中所定解決爭議之方法。皆不適用於因行使本條所規定之權利而起之訴訟。凡根據本條提起訴訟時。法庭得命令工會或其他相似團體由其基金中撥付一數賠償損失。其數目由法庭決定。以此代替使被排除會員恢復其會員之地位。

(三) 凡在一九二六年五月一日以後本法通過以前之罷工或罷雇。照本法規定係屬違法者。本條例亦得適用。作為該事件發生時。本法已在施行之中。

第三條

(一) 茲宣布凡一人或一人以上 (無論其係為自己行動。抑係代工會或一雇主或一商號行動。雖其目的係為援助勞働爭議) 守視或逼近一房屋或一地點。其地有人居住或工作。或經商營業。或適在該地。而守視之人數甚眾。或其行動可怖。意在威嚇在該房屋或該地點內之人。或在阻止其由該地出入。或足以引起破壞治安者。皆為違法。凡守視或逼近任何房屋或地方。其人數或其行動合於本類所謂違法之條件者。亦作為合於一八七五年密謀及保護財產法上監守或圍繞房屋或地方之文。

(二) 本條所謂「威嚇」者。指使他人心中情理上可生本人或其家族或附屬人員將受損害。或可生他人身體或財產將受強暴或損害之思想而言。所謂損害者。包括關於某人之營業職業僱傭關係或其他收入財源之損害。或其他可以提起訴訟之不法行為。

(三)一八七五年密謀及保護財產法中「威嚇」一語。應解為與本法同一之意義。

(四)無論其他法中有何種規定。凡一人或多人為引誘他人工作或不工作之目的。守視或圍繞他人住宅之房屋或住所或其出入之路。合於本項之規定者。皆得以簡易裁判處以二十鎊以下之罰金或三個月以下之拘禁。

第四條

(一)凡使工會任何會員補助工會之政治基金。除其於本法施行以後。並在一九二七年十二月三十一日以後第一次被要求捐助以前。曾在工會總會所或分會所。交遞照本法第一附件格式之願書。自稱願捐此基金。而並未如本法所規定撤回其願書者外。皆為違法。凡工會會員未照上文規定交出願書。或已遞願書而其後又照本法規定撤回者。則在一九一三年之工會法上。應視為免除捐助政治基金義務之會員。凡該法上有關免除捐助政治基金義務之規定。與關於免除捐助政治基金之會員之規定。皆應照此解釋。

凡已遞願書之會員。於任何時期在工會總會所或分會所遞出脫退通知者。則為本項之目的。視為由遞出脫退書通知起最近之一月一日脫出。為本項之目的。該通知可或由本人親遞。或由授權之代理人代遞。凡由郵局遞送之通知。開明工會總會或分會地址者。皆作為已經遞交總會或分會。

(二)凡工會會員所捐助之政治基金。應與工會之其他基金分別征收交付。除此項特征之款外。其餘工會資產。不得移入此項基金。凡工會基金除政治基金外。不得直接間接用於一九一三年工

會法第三節所定範圍以內之任何政治上之目的。凡違反本項規定之支出。皆作無效。

(三)一切工會章程。遵照一九一三年工會法第三條制定並核准者。應於本法施行後六個月以內。或在工會登記處所許期限以內。加以修正。使合於本法之規定。此項修正。並應經工會登記處核准。如工會章程不照上文修正核准者。應作為不合於本法。

(四)雖有本法之規定。但在一九二七年十二月三十一日以前。俾得使工會會員捐納工會政治基金。作為此法尚未經過。

(五)如某工會章程經登記處滿意。並證明其保合於本條規定。並合於本法修正之一九一三年工會法之規定。並曾經多數工會會員特行投票贊成。或經該工會之執行部或其他執行團體之贊成。或由工會代表特為其目的開會而多數贊成者。則該登記處即可核准此項章程。雖當修正之時。未合於該工會章程中變更舊規或設立新規之規定。亦作有效。

(六)一八七一年工會法第十六條(規定各登記工會應每年向登記處呈遞全年報告書者)關於政治基金之收入。金錢。財產。支出。及貸借等規定。對於未登記之工會。亦應一律適用。

(未完)



增刊

錄



農工部附屬各機關職員表

●中央農事試驗場

職別	姓名	別	號	年	歲	籍貫	住址
場長	范殿棟	雲	卿	六	〇	吉林榆樹	石老娘胡同吉林新館
總務股主任	史樹瑛	秀	含	四	六	直隸獻縣	新街口北磚瓦胡同十三號
股員	楊純琳	際	泰	四	一	直隸定縣	本場
股員	李寶麟	小	泉	五	九	京兆大興	同
股員	卓福綿	際	民	二	九	京兆宛平	同
助理員	周玉堂	寶	臣	六	四	江蘇淮安	同
助理員	趙作霖	雲	舫	四	一	京兆宛平	西直門內老尼廟七號
助理員	郝玉田	樸	生	三	六	河南	本場

助 理 員	蠶 絲 股 主 任	股 員	股 員	股 員	股 員	股 員	樹 藝 股 主 任	助 理 員	助 理 員	助 理 員	助 理 員	助 理 員	助 理 員	助 理 員	勤 理 員	勤 理 員	勤 理 員
劉 德 元	嚴 清 華	慶 瑞 澄	孫 榮 顯	張 昱 亭	王 廣 惠	大 木 謙 吉	宋 撫 辰	楊 貴 琮	張 湘	劉 樹 芳	孫 恒 昆	呂 恩 順	胡 樂 壽	譚 承 祐	孟 繁 昌		
育 初	可 風	瑞 臣		耀 東	紫 芝	星 垣	循 五	蘊 山	秉 南	穉 泉	久 山	文 軒	彭 年	竹 少	醒 吾		
三 五	三 九	二 四		五 〇	三 七	三 五	三 五	二 七	一 九	三 六	三 八	三 三	二 二	三 六	三 五		
直 隸 雄 縣	江 蘇 江 甯	京 兆 宛 平	吉 林 吉 林 縣	山 東 益 都	京 兆 宛 平	日 本 東 京	北 京 宛 平	吉 林 吉 林 縣	京 兆 宛 平	京 兆 大 興	京 兆 宛 平	吉 林 伊 通	同	京 兆 宛 平	奉 天 法 庫		
本 場	棹 皮 廠 四 號	藍 甸 廠	本 場	西 山 果 園	新 街 口 南 大 楊 家 胡 同 二 號	新 街 口 北 東 教 場 路 東 六 號	京 奉 路 黃 村 鎮 公 和 永 轉 交 前 新 莊	本 場	本 場	新 街 口 北 小 五 條 十 九 號	西 直 門 內 前 桃 園 三 十 一 號	本 場	西 城 南 溝 沿 丁 字 十 二 號	西 安 門 內 石 板 房 二 號	同		

●農林傳習所

傳習員	傳習員	事務員	所長	職員	學生	學生	學生	學生	學生	股東	股東	技術員	病蟲害股主任	化驗股主任	總務股主任兼
張鳴鈞	咎蔭槐	張明龍	武恩錫	姓名	范經聲	何文通	錢國寶	張福壽	趙萬祥	高文華	陳慶颺	湯襄	陳寶鈞	史樹瑛	
書	叔	雲	瑞	別	馨	貫	善	南	瑞	實	欽	思	筱	見	
園	清	卿	九	號	園	之	甫	屏	亭	承	陶	哉	泉	前	
三	四	四	四	年	二	二	二	二	二		三	四	三		
八	二	六	二	歲	五	一	一	〇	一		八	三	七		
山東無棣	京兆永清	湖南桃源	直隸灤縣	籍貫	京兆宛平	京兆良鄉	同前	同前	京兆宛平	江蘇泰縣	湖南長沙	江蘇如皋	直隸天津		
本所	本所	本所	本所	住址	新街口西大街六十二號	京漢鐵路良邑車站東梅花莊村	京南龐各莊	京西榆堡鎮	京南大辛莊	錦什坊街王府倉	西城北溝沿一號	西四六合大院	西直門內前桃園三十號		

附錄

傳習員 吳大增 孝先 三八 京兆大興
書記 張克昌 克昌 二六 福建浦城

本京錦什坊街小水車胡同二十號
本京順治門外爛熳胡同九號

●第一林業試驗場

職別	姓名	別號	年歲	籍貫	住址
場長	韋可德	恩溥	二四	廣西橫縣	宣外賈家胡同二十四號
第一股東主任	楊龍保	夔伯	三六	江蘇吳縣	宣外上斜街二十七號
第二股東主任	徐承鎔	陶齋	三二	貴州銅仁	平則門內火神廟甲五號
事務員	唐延業	劭居	三三	廣西桂林	宣內跨車胡同二號
技術員	秦顯文	子明	三〇	陝西南鄭	天壇本場
技術員	浦濬黃	象彬	四一	湖北沔陽	住西山造林苗圃
技術助理員	張雲祥	仲毅	三六	浙江嘉興	平則門內大盆胡同五號
技術助理員	白耆彬	哲儒	二七	京兆宛平	宣內東太平街甲十八號
技術助理員	嚴習之	琴堂	二三	湖北沔陽	住西山造林苗圃

●第二林業試驗場

場長 王光沂 懷曾 三六 安徽懷遠 本場

●第一棉業試驗場

職	別	姓	名	別	號	年	歲	籍	貫	住	址
場長		張	四維	庶	平	四	六	熱河平泉		北京西郊海甸善緣橋十號	
事務主任		劉	燦章	繡	村	三	八	直隸任邱		本場	
技術員		張	延齡	錫	九	四	四	直隸成安		本場	
錄事		戴	祖德	蔭	亭	五	三	安徽婺源		正定城內太僕寺街十一號	

●工業試驗所

職	別	姓	名	別	號	年	歲	籍	貫	住	址
所長		張	安蔭	自	培	三	七	湖北黃陂		前青廠四十號	
事務股股長		賈	桂五	芳	辰	三	七	河南偃師		丞相胡同六十二號	
事務員		郭	公鐸	志	遠	二	三	江蘇丹徒		西安門內真如鏡三號	
技術股股長		周	名崇	修	士	三	五	湖南湘潭		宣外西磚胡同十一號	
技術員		郭	道謙	保	恒	三	四	湖南湘陰		宣外北竿截胡同七號	
技術員		陳	傳韜	士	業	三	四	江蘇吳江		賣家胡同六十二號	

附 錄

助	庶	會	技	場	職	書	事	庶	場	職	書	練	練	技	技	技
理	務	計	術			務		兼				習	習	術	術	術
員	員	員	員	長	別	記	員	員	長	別	記	員	員	員	員	員
陳邦顯	朱志均	曾祥樞	于谷陽	于谷陽	姓名	伍榮森	陳孝義	黃得壽	籍漢樑	姓名	陳維藩	羅祚邠	何元祓	劉傑	張競道	黃懋厚
御	子	桂	羽	別	欣	世	星	星	別	士	錫	介	俊	蔚	煥	
林	平	森	僧	號	甫	英	垣	橋	號	俊	光	卿	三	藍	輝	
二	三	三	四	年	三	三	五	四	年	四	二	二	三	三	二	
二	六	九	六	歲	六	三	〇	一	歲	四	五	五	三	六	九	
湖北鄂城	河南正陽	湖南瀏陽	直隸博野	籍貫	京兆宛平	直隸天津	京兆宛平	奉天開原縣	籍貫	湖南湘鄉	湖南桃源	浙江餘姚	京兆大興	湖北江陵	湖南長沙	
本場	本場	西郊香山慈幼院	西郊門頭村松堂本場	住址	同上	同上	同上	住本場	住址	本所	本所	宣外米市胡同	東單新開路胡同六十六號	本所	椿樹三條長沙館	

九四

觀測所徵候簡表 民國十六年十二月份

溫度平均	水汽平均	最高與最低之差	溫		氣平均	壓		氣平均	項次
			最低	最高		最低	最高		
—	—	8.0	-4.2	3.8	-1.02	768.6	772.8	771.45	一
—	—	10.5	-9.3	1.2	-3.81	770.7	774.5	771.46	二
—	—	7.6	-7.8	-0.2	-4.59	768.0	770.9	769.56	三
—	—	5.8	11.4	-5.6	-7.61	767.6	769.8	768.59	四
—	—	9.8	-7.0	2.8	-2.68	76.94	777.0	773.63	五
—	—	10.0	-7.8	2.2	-2.85	775.2	779.0	777.05	六
—	—	12.9	-8.4	4.5	-2.31	767.0	775.0	771.61	七
—	—	16.6	10.2	6.4	-1.60	762.1	767.0	764.41	八
—	—	13.4	-6.2	7.2	-0.12	763.2	764.9	763.85	九
—	—	20.6	10.4	10.2	-0.02	762.0	764.8	763.47	十
—	—	15.2	-7.6	7.6	-0.42	764.1	767.0	765.09	十一
—	—	18.4	-7.4	11.0	-1.56	765.0	768.2	766.46	十二
—	—	3.8	-1.6	2.2	-0.28	765.8	769.8	767.49	十三
—	—	9.0	-3.4	5.6	-0.73	766.4	768.8	767.57	十四
—	—	4.8	-6.6	-2.3	-4.36	765.2	768.0	766.12	十五
—	—	10.0	11.0	-1.0	-5.80	766.6	772.2	769.46	十六
—	—	11.1	13.7	-2.6	-7.95	766.2	769.0	767.43	十七
—	—	6.2	-8.8	-2.6	-6.77	768.2	773.6	771.43	十八
—	—	15.2	16.3	-3.1	-9.48	762.2	769.6	765.73	十九
—	—	16.2	-9.9	6.3	-1.45	760.0	762.0	761.05	廿
—	—	7.2	-3.8	3.4	-0.74	758.9	762.4	760.41	廿一
—	—	12.6	-6.6	6.0	-0.16	762.0	765.2	763.30	廿二
—	—	10.8	-9.6	1.2	-3.47	765.2	768.4	767.10	廿三
—	—	10.6	13.0	-2.4	-7.82	761.0	766.0	763.30	廿四
—	—	9.5	-9.7	-0.2	-4.80	760.7	763.6	761.60	廿五
—	—	7.1	12.1	-5.0	-7.84	762.6	767.6	765.24	廿六
—	—	4.5	-9.1	-4.6	-7.57	762.0	764.2	763.03	廿七
—	—	7.7	12.7	-5.0	-9.00	764.4	769.2	767.44	廿八
—	—	10.7	12.4	-1.7	-7.02	768.0	770.2	767.39	廿九
—	—	13.6	12.7	0.9	-5.97	768.0	770.4	769.16	三十
—	—	15.1	13.9	1.2	-6.09	763.8	768.6	766.42	卅一
—	—	10.71	9.18	1.53	-3.87	765.16	769.02	767.04	平均

觀測所徵候簡表

觀測之時刻及法則茲略舉如左
 觀測時用東經一百二十度之標
 準時但日照時數則用真太陽時
 海平面用海法則僅施溫度更
 正其數祇載於欄外
 更正溫度用攝氏表至零度以外
 下則用負號表之
 風向用十號表之
 風力用十號表之
 以風力十號表之
 水汽用十號表之
 濕度用百分率以零度為
 公厘最乾百度為最濕
 表中不拘雪霰之種類統括
 之為降水
 凡水量之達十分之一公厘以上
 者即稱為降水日
 風之速力於一秒時間內達十公
 尺以上者則稱為暴風
 天氣狀況用萬國通行之符號表
 明之

凡例

降水量總計	蒸發量總計	雲量平均	多雲 狀形 態最	溫			水 午 前 八 時	風 速 平 均	多風 方 向 位 最	度地 平 面 均 溫
				60 公 分	80 公 分	120 公 分				
—	—	1.5	st-cn	7.5	8.0	9.0	—	8.03	NW	1.53
—	—	0.9	ci-st	7.0	8.0	9.0	—	1.76	NNW	-2.38
20	—	6.3	cu-Nh	7.0	8.0	9.0	—	0.73	SSW	-1.77
—	—	9.5	St-cn	6.5	8.0	9.0	—	0.35	SSW	-5.16
—	—	5.9	St-cn	6.5	7.5	8.5	—	6.66	NNW	-1.92
—	—	0.8	cn	5.0	6.5	8.0	—	5.73	N	-0.99
—	—	0.0	—	5.0	6.5	8.0	—	0.65	NNW	-1.15
—	—	1.9	st-cn	5.0	6.5	8.0	—	5.90	NW	-0.95
—	—	1.0	St	5.0	6.0	8.0	—	2.19	N	2.28
—	—	3.0	ci-st	5.0	6.0	8.0	—	0.78	NW	1.05
—	—	3.9	ci	4.5	5.5	7.5	—	1.13	NW	2.91
—	—	5.7	St-cn	4.5	5.5	7.5	—	0.58	NNW	1.93
0.0	—	8.6	st-cn	4.5	5.5	7.5	—	1.23	SW	0.39
—	—	0.4	ci-st	4.5	5.5	7.5	—	6.35	NNW	1.65
—	—	7.5	st-cn	4.5	5.5	7.5	—	1.85	E	-2.71
—	—	0.0	—	4.0	5.0	7.0	—	8.94	N	-2.64
—	—	6.9	St-cu	4.0	5.0	7.0	—	0.38	NNE	-5.15
—	—	0.1	st-cn	4.0	5.0	7.0	—	5.86	NNE	-4.61
—	—	0.0	—	3.5	4.5	7.0	—	0.72	NW	-6.03
—	—	0.0	—	3.0	4.0	6.5	—	1.79	NW	-0.65
—	—	5.9	st-cn	3.0	4.0	6.5	—	0.57	WSW	1.37
—	—	2.8	st-cn	3.0	4.0	6.5	—	4.73	S	0.35
—	—	0.0	—	3.0	4.0	6.5	—	7.79	NW	-1.57
—	—	3.5	cn-st	2.5	3.5	6.0	—	1.04	NW	-4.15
0.0	—	6.0	cn-Nh	2.5	3.5	6.0	—	1.33	NNW	-4.15
1.9	—	9.8	cu-Nh	2.5	3.5	6.0	—	0.50	S	-6.24
0.1	—	5.7	St-cu	2.5	3.5	6.0	—	4.44	NW	-5.16
—	—	1.6	ci-st	2.5	3.5	6.0	—	5.75	NW	-5.78
—	—	0.0	—	2.0	3.5	6.0	—	7.95	NW	-4.81
—	—	2.5	ci	2.0	3.0	6.0	—	1.05	NW	-4.56
—	—	1.0	cn	1.5	3.0	5.5	—	1.41	NW	-2.64
0.13	—	3.31	St-cu	4.1	5.19	7.20	—	3.07	NW	-1.99

圖例說明

九表

十一月份北京氣象概況及與去年同月之比較

氣壓 本月最高氣壓為七百七十九公厘較去年同月高一公厘又十分之六最低氣壓為七百五十八公厘又十分之九較去年同月低一公厘又十分之六

六 氣溫 本月最高溫在十二日為十一度較去年同月三度四分最低溫在十九日為零下十六度三分較去年同月高一度七分其總平均為零下三度八分七厘較去年同月高二度八分四厘

降水量 本月降雪凡三日為四公厘較去年同月多三公厘又十分十二若以三十一日平均每日約得百分之十三公厘

暴風 凡十二日較去年多一日

本月水蒸氣漲力濕度水溫蒸發量均因冰凍未能記載

觀測所 觀測 表

天氣狀況 十六年十二月份

日次	符	雨 ●	霜 ▲	雪 □	冰針 ←	日華 ⊙	黃道光 ☉	晴爽 ○
	號	雪 ✖	霧 △	露 △	積雪 ⊖	月暈 ⊖	霧 ∞	晴 ○
次		雷電 ⚡	霧 〰	霧凇 ∨	大風 ↘	月華 ∪	凍雨 △	曇 ☁
		雷聲 丁	低霧 三	雨冰 ~	暴風 ↙	虹 一	霜柱 卍	陰 ☁
		電光 <	濕霧 三	風雪 卍	日暈 ⊕	極光 彗	地震 ⊕	
一				□ 1-7A. ↘ 6A-5P.				
二				□ 1-8A.				
三				✖ 2-12A. ⊖ 1-12P.				
四				三 1-11A. ⊖ 1A-12P. ∨ 2A-12P.				
五				∨ 1-7A. ⊖ 1A-12P. ↘ 1A-6P. □ 12P.				
六				□ 1-7A. 11-12P. ↘ 7A-2P.				
七				□ 1-7A. 11-12P.				
八				□ 1-7A. 11-12P. ↘ 1-5P.				
九				□ 1-7A.				
十				□ 1-7A. 11-12P.				
十一				□ 1-7A.				
十二				三 1-8A.				
十三				△ 5-9P.				
十四				□ 1-7A. ↘ 8A-4P.				
十五								
十六				↘ 1-7A. ↘ 7A-1P.				
十七				□ 1-7A.				
十八				□ 1-7A. 11-12P. ↘ 7A-4P.				
十九				□ 1-7A. 11-12P.				
二十				□ 1-7A. 11-12P.				
二十一				□ 1-7A. 11-12P.				
二十二				□ 1-7A. ↘ 12P.				
二十三				□ 1-7A. 11-12P. ↘ 1A-6. 11A-4P.				
二十四				□ 1-7A. 11-12P.				
二十五				□ 1-7A. ✖ 5P.				
二十六				□ 1-7A. ✖ 10A-12P.				
二十七				✖ 1-2A. ⊖ 1A-12P. ↘ 10-12P.				
二十八				⊖ 1A-12P. ↘ 10A-2P.				
二十九				⊖ 1A-12P. ↘ 7A-5P.				
三十								
卅一								

萬金油與農工生活特別效用

農家之護符
牧場之保險物
墾荒者不可不備
有牲畜者不可不備

虎標平安萬金油能治男女老幼內外各科或癩或疥或食百發百中盡人皆知而買於農務畜牧各場所者為用尤大凡我農民耕種且
 手既足勢過尋常在山林野中輒患瘧疾或寒或熱以及外症如獸傷蟲傷湯火傷刀傷等症靡不奏效
 此外最顯奇功者莫如畜牧一項凡農家必多養牲畜如牛羊犬豕雞鴨等其體構造雖與人略殊而其為熱血動物呼吸空氣則一
 故其所患疾病亦無異於人萬金油更為醫畜之良藥已載各報牛患一種流行疫症皮膚破爛者均用此油得慶全愈其明證也
 丙寅年南方一帶天氣不正南洋各埠及廣東汕頭農民所養牲畜患此病者甚多其病狀如人患傷寒也
 其病者失且不至傳染而流行時疫亦因是絕迹焉此後凡農家牲畜患此病者皆服此油無不立見功效
 又民國十六年春間四川雲陽縣安場發生豬瘟數萬頭此項新發明之萬金油請將來函刊登報端以告農民社會何如
 敬啟者小自經售所藥品以來如萬金油八卦丹等項皆蒙各界人士之愛護銷路日見增加而徒坐以待斃者何如
 已戰敗而後自經售所藥品以來如萬金油八卦丹等項皆蒙各界人士之愛護銷路日見增加而徒坐以待斃者何如
 於各處之請速以此得痊者數以千計本年二月間豬瘟大作百餘萬金油請將來函刊登報端以告農民社會何如
 滙洋八十元請速以此得痊者數以千計本年二月間豬瘟大作百餘萬金油請將來函刊登報端以告農民社會何如
 由上觀之各牧場中牲畜成羣一遇時疫發生傳染蔓延尤鉅急須預備萬金油一以療人一以醫畜保全生命資本詢可謂為萬全
 之至寶也

總發行新加坡永安堂虎標藥房主人胡文豹謹識

注意現在萬金油外間發現冒牌甚多華北各省諸君請注意仰先永安堂虎標及包底有華北總代理中南貿易所等字方不誤
 中國華北總代理處北京東單三條口十五號內太平紅樓二號電話東局二五五號中南海貿易所
 有南洋白樹油能解白蛤蟄毒能治刀傷火燙八卦丹中紅樓二號電話東局二五五號中南海貿易所
 一料斷根重症多年痼疾接服乙料保心斷根散預防傷風感冒霍亂頭痛粉一頭痛即服即止認明虎標為要活胃散輕症甲種
 丹防疫聖藥可塞漏卮急喉散三厘外敷喉症救神白樹油毒膏化血解毒瘡科聖藥海狗鞭健腎丸益壽培元健身廣嗣姑嫂丸調經
 養血助孕壯顏歡迎主顧中南貿易所附識本街代售處

農工公報 歡迎投稿廣告

淺說

本部現刊行農工公報淺說兩種，出版日期，及內容綱要，業經另行刊布周知，所有各項撰著，均由部員分門担任，取材務切實用，修辭力避玄虛，思有以饜各界閱者之望，惟是門類繁多，事理叢雜，周諮博訪，勢有難能，所冀海內外專門宏才、博學通人，不吝金玉，惠寄篇章，巨製短篇，均所歡迎，一經登載，即按照字數之多寡，以所登之公報或淺說酬之，其於淺說一項，有熱心撰擬，源源惠稿者，特定相當酬則，以報雅意，惟來稿無論刊否，概不檢還，

酬則

一，淺說投稿，已選登三次，仍繼續投稿者，可以自己或介紹他人之廣告送登，不取刊資。惟廣告事項，以關於農工為限，

二，淺說擬闢職業介紹欄，如投稿選登五次，仍繼續投稿者，得以自己或他人之簡明履歷，並聲明願就何事，送登介紹，

編輯者 農工部總務廳

發行者 農工部總務廳

印刷者 中華印字館

宣外達智橋八號
電南局三六〇三

定價		報價		目
全	年	半	零	代
年	年	年	售	銷
十二册	六册	一册	均按七折計	概售現洋
大洋三元	大洋一元六角	大洋三角		

●本國及日本郵費在內歐美各國每册另加郵費

一角

