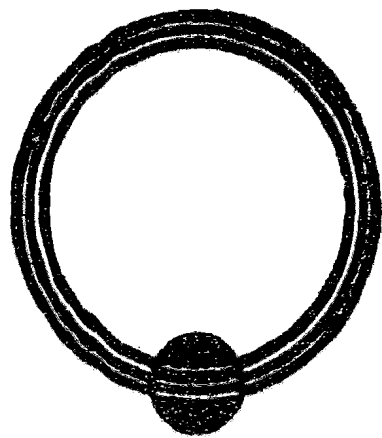


廣東實業公司概況



553.9026
664
2

三 十 六 年 七 月 編 印

553.9026

664

2

廣東實業公司概況

壹、概述

貳、組織

參、業務

甲 工業

乙 農業

丙 運輸

丁 貿易

61229

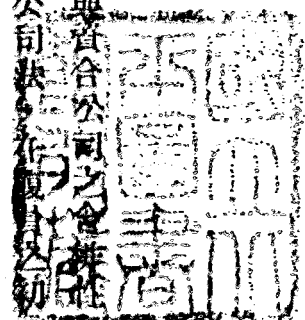
廣東實業公司概況

一 概述

本公司前身爲廣東企業股份有限公司，於民國三十年由廣東省政府邀集一部份民資所經營。其時省府已遷於粵北曲江，海陸交通困難萬狀，公司所有設備雖多因陋就簡，然已樹立規模，對戰時生產事業貢獻殊多。卅四年春粵北軍事緊張，曲江淪陷，公司所有廠場設備未及遷出，損失至爲慘重，同年秋敵寇投降，國土重光公司乃隨省府復員返穗，并奉令接收原有省營廠場，爲配合政府已定國策，俾本省經建事業能早日推進起見，特遵照國防最高委員會卅三年十一月通過之第一期經濟建設原則前廣東企業股份有限公司改組爲廣東實業有限公司，以期集中力量，經營本省各項生產事業，茲就本公司目前狀況概述如次：

二 組織

本公司之組織有人合公司與資合公司之合稱，其組織原則悉照政府公佈之公司法，公司之資本總額爲國幣十億元，現已增至壹百億元，惟政府除依法行使行政監督權外對於公司業務及財政人事之管理權，悉以股東地位行使之，因之本公司之最高機關爲股東會，并另組董事會，設董事九人以執行股東會之決議，另設監察人三人，主持監察事務。至公司經常業務，則由總經理綜之，另設協理二人協助之，以本公司業務繁重所轄各廠場頗多，爲便於管理計，其組織一爲管理部門，一爲業務部門，前者爲總管理制度之實施，而後者則爲推進業務之機構，以期全般業務能如臂之使指圓滑進行，至於本公司所轄單位，計有順德糖廠，河



南紡織廠，西村飲料廠，廣州製冰廠，機器廠及各甘蔗繁殖場合辦農場等，上述各廠場均已開工生產，此外尚有積極籌備復工之梅菴織廠，及尙待復工之揭陽糖廠等，此本公司組織之大槪情形也。

三 業務

本公司業務以發展本省民生日用工業爲主營運爲副。復員以還，雖資金短絀，難於因應，然已樹

立規模，經營日有起色，茲將本公司各廠場以及貿易運輸概況分述如左：

甲 工業

關於工業方面本省省營各工廠在戰前規模頗爲偉大嗣經八年之長期抗戰所有各廠之機器設備損失慘重復員接收後慘淡經營現已開工生產者計有順德糖廠廣州紡織廠廣州製冰廠廣州機器廠廣州飲料廠梅菴織廠等茲分述如下：

子、順德糖廠

一、沿革及設備

本廠原名廣東順德糖廠，係廿四年創設，全部器機為捷克斯可達廠所製造，在抗戰淪陷期間被敵偽盤踞經營七年以來，各部機件失修，且敵人投降時有許多貴重機件被破壞或盜取，故接收時外界人士，咸以為本廠縱能籌得資金，但添補各部機器零件重新收攔復工，殊非易事，各地蔗農亦存此見，故紛紛將蔗賤賣，但本廠為達成政府委托之任務，乃不辭任何艱難，竭力向各方搜購各種機件及器材，督飭技術員工，日夜輪班修理，十二月五日即全部勸妥試機，以後知各部機器工作效率尚強，較之過去並無遜色，計現有主要機器如下表：

本廠主要機器設備

機器名稱	單位	數量	備註
榨蔗機	座	一	全座共十一軀分四次壓榨
壓濾機	架	六	每架六〇五平方呎濾面
真空蒸發甌	座	四	企立蜂巢式
真空煮糖甌	座	三	每座蜂巢式能容42公噸糖膏
真空抽氣機	副	一	MONOX 每分時轉動1000次
離心力分密機	座	一六	電動吊篩式

二、組織

本廠係隸屬廣東實業公司設廠長一人，秘書一

人，分設總務、儲運、工務、會計四課，醫務所及護廠隊，課設課長一人，所設主任一人，隊設隊長，隊附各一人。

總務課分設文書、庶務，出納三股，儲運課分設採運、營蔗、倉儲三股。工務課分設機械、製煉，化驗三股。會計課分設簿記、核算、成本三股。醫務所設醫生、司藥、護士、不分股。護廠隊轄四分隊。

此外，另設設計委員會，置主任委員一人，由廠長兼任，副主任委員一人專任。委員七人兼任。照現行編制統計，全廠員工共九百八十五人。

三、蔗農交蔗辦法

本廠因資金不厚，無力自行購蔗榨製，乃採用蔗農交蔗換糖辦法，惟本廠機器榨蔗數額每天不過一千噸（即二萬市担），而附近各地甘蔗產量甚鉅，無法悉數容納，本廠為配合機器榨量，不得不一限度，一部份蔗農遂難免有向隅之歎。茲將各種情

形分五項述之：

（一）申請：本廠每季開機前，即訂定收蔗辦法，登報公佈。招蔗農申請交蔗，然後按其申請數額，根據本廠榨量，予以核定，按日交收。

（二）收蔗次序：各蔗農交蔗額核定後，即由本廠召集全體蔗農開會，以抽籤方式，編定收蔗次序，以免爭先恐後。

（三）驗蔗：各蔗農蔗船到達廠河時，即向儲運課報告，派員跟同驗看，以防蔗農以蔗葉蔗筍充數。蓋蔗葉及未成熟之蔗筍不特不含糖份，而且入榨時將吸收熟蔗之糖份，減損砂糖產量至鉅，為公平交易起見，不得不列入合約，加以檢驗。

（四）過磅：各蔗農輪至收蔗次序前，即在碼頭掛牌通知準備，一到其次序，即由蔗農監同起磅裝車過磅，所有糖磅，蔗磅，磅秤每期裡前一日由全體蔗農會同校正，蓋章貼封磅碼。各蔗車皮重亦公開過磅編號用漆書明，以示大公，而免爭執。過磅時由蔗農會同本廠員司共同監碼分別登記以杜流弊。

(五)換糖率：甘蔗所含糖份多寡，與蔗種及季節有關。各地甘蔗品種混雜，不易分別，求其大致合格，即不加類別，以季節而論，每年初期糖份較少，逐漸增加。因此，換糖率不得不視糖份多少而定。三十四年度最初定為每担蔗換砂糖五斤，嗣改為五斤半，最後改為六斤，本年開榨時間為十一月十五日，較上年提前二十六天，甘蔗所含糖份，不及上年初期，本廠為體卹蔗農起見，開始即定換糖率為每担蔗換砂糖五斤半，以後糖份增加時，再行增加換糖率。

四、產品推銷

本廠自卅四年十二月十日復工，至卅五年四月九日停機，計榨糖一一七、五八三、〇八七斤，製成砂糖一〇、三七七、六九五斤，桔水四、一四六、四五〇斤。(蔗農應得砂糖在內)又自卅五年十一月十五日開榨至卅六年四月卅日停榨止，計共製成砂糖一六〇、四五七、七三司担。(每担一〇〇司斤)桔水七〇、六二六、〇〇司担。最初由廠招

訂代理商十五家，負代理推銷本廠砂糖之責。本年春奉令將產品推銷權移歸廣東實業公司。是後，本廠一切產品均由公司統銷，本廠需用一切器材燃料由公司統購，本廠經費亦由公司統發，本廠僅負製糖責任，事權劃分，至為明確。

五、停榨期間人力之運用

本廠今年四月九日停機，至十一月十五日開工，在此停榨期間，除資遣一部員工外，所有留職人員均工作不息，或清理帳目，或清理機器，或深入農村調查修地，或指導各繁蔗場作業，或監工修建築房舍等。茲畧舉其犖犖大者：

(一)興建與修葺房舍：本廠員工過去無一集會娛樂之所，原有之宿舍不特不敷分配，甚至破漏不堪，倒塌時虞。本廠乃請准在盈餘項下提撥一部，建築中正堂一座，及工人宿舍兩座。又在奉發之福利金項下建築樂幹社一座。修葺完竣者有職員宿舍兩座，辦公廳一座，正在建築中者有標本室，廚房，網球場及碼頭等。

(二) 修理與補充機器：本廠淪陷七年，機件失修，雖復工一季，而尙待修理與補充者甚多，本年停掉後乃將全部機件拆卸修理，計修理完竣者有榨蔗機全部，爐房五座，汽水泵及各汽喉汽擊多件，蒸汽多件，蒸汽透平發電機兩部，油渣機一副，以及煮糖甑，結晶槽，分密無，硫爐機，加熱機，沉澱池，壓濾機，真空蒸發甑等。

此外，如舉行勞動服務，築堤、修路、粉壁、除草等無不盡力辦理。

六、醫藥衛生之設施

本廠淪陷後，醫藥器材損失不少，接收伊始，即派醫務人員成立醫務所，補充器材藥品，防病治療，同時並進，訂定計劃，按步實施。可得一述者約有三端：

(一) 環境衛生之改善：復員之始，即計劃改善本廠環境衛生，訂定清潔大掃除辦法及夏令衛生實施辦法，均經次第實施。去年瘧疾猖獗，本廠乃加強管理孳蚊生產地之池沼溝渠，並確切施行各處清潔衛生工作，員工瘧疾已見減少。

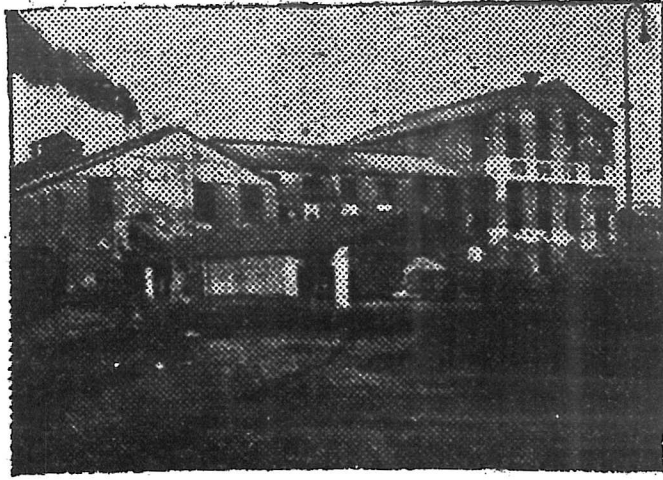
六

(二) 實施防疫工作：對本廠全體員工按時施種牛痘，施行預防霍亂傷寒注射。並於今年五月間派員赴容奇市街設防疫注射站，為容奇、桂洲一帶民衆義務注射者九一四人，小學兩所計員生一、四二〇人。當時各地霍亂流行，本廠幸未有傳染。

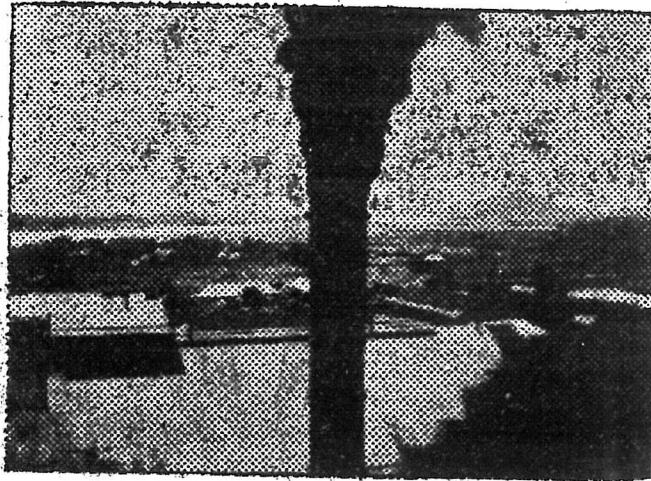
(三) 醫療概況：員工普通疾病，均在本廠醫務所門診，因限於房舍，目下仍設單床位之休養室一所，為短期患者留醫之用，較重疾病則送廣州特約之完備醫院留醫。

七、員工福利事業之舉辦

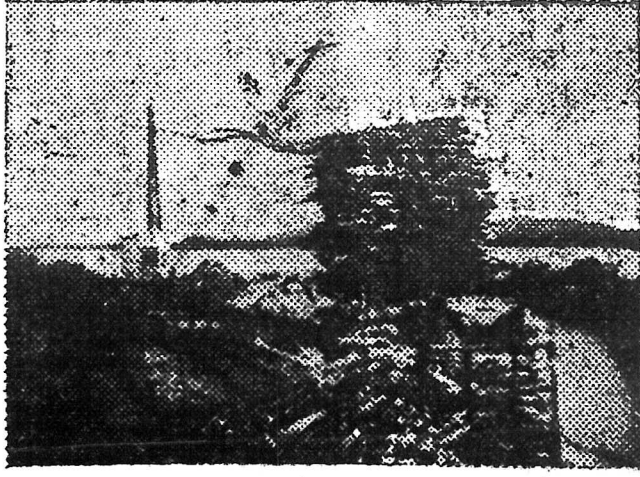
本廠員工兵數達一千人，為調劑公餘生活，以提高其工作興趣起見，曾組織員工福利委員會，主辦樂幹茶園、樂幹農場、樂幹球隊、及樂幹壁報，並經常舉行各項運動及音樂戲劇等公餘活動。最近舉辦「舉呂杯」籃球比賽，本廠樂幹隊榮獲冠軍。一俟新建樂幹社開幕後，員工更多一公餘憩息之所，其中有圖書室、音樂室、餐廳、賓館等設備，對於員工身心之健全發展不無裨益。此外於每次洗機期間，均放映電影，以供本廠員工與蔗農及附近民衆同樂。



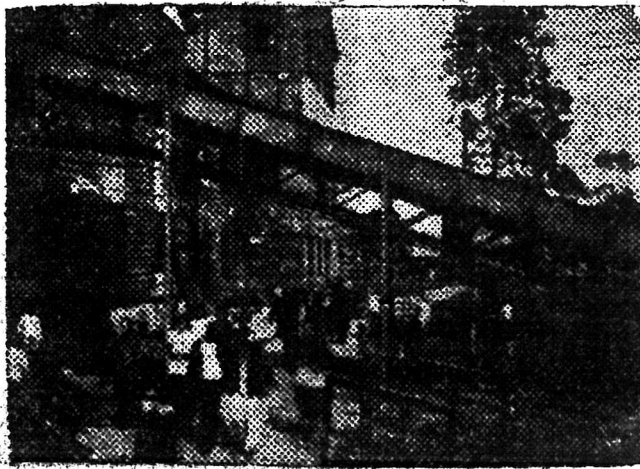
槽入蔗通(一)圖



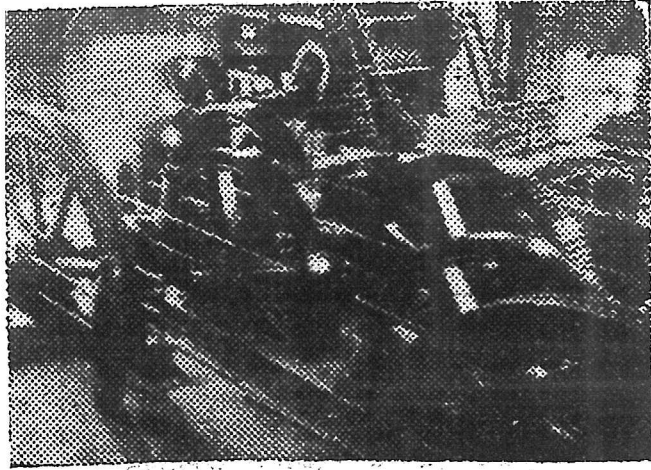
突煙(二)圖



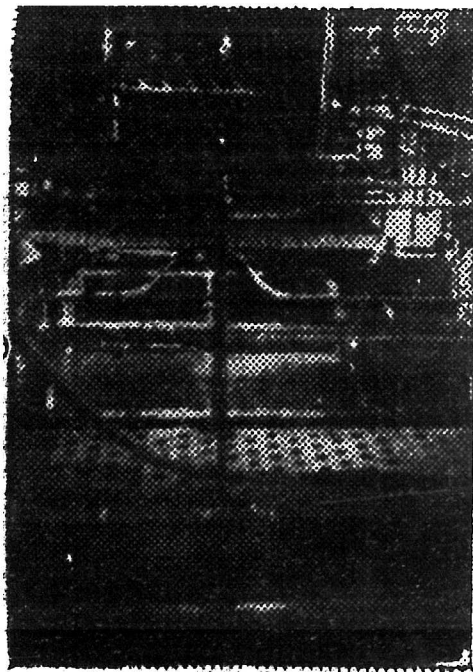
蔗起（三）圖



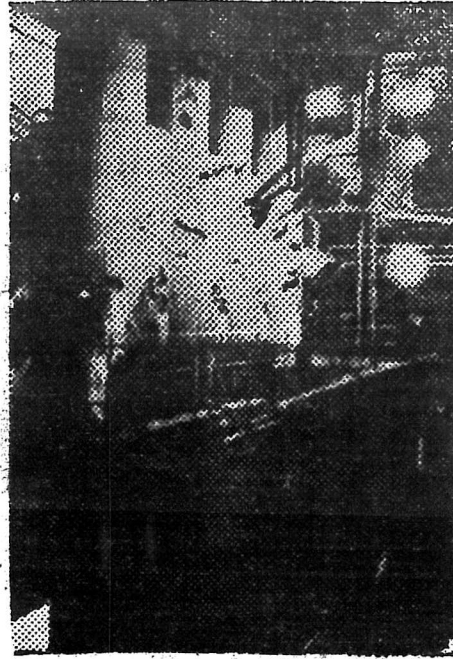
槽蔗運（四）圖



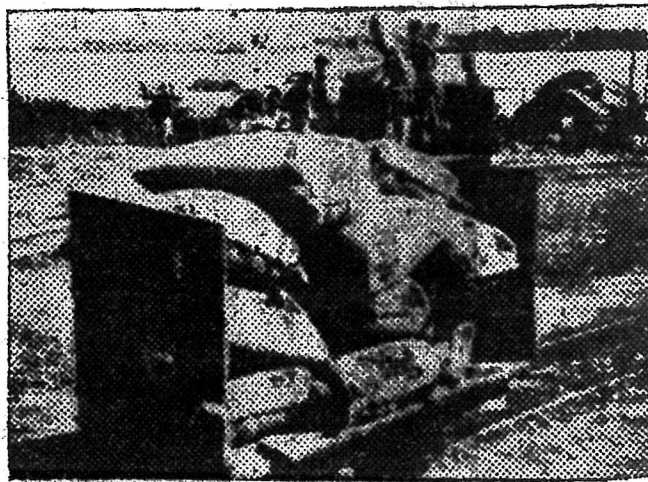
機蔗榨（五）圖



圖（六）榨蔗機面



圖(七)真空蒸發餾



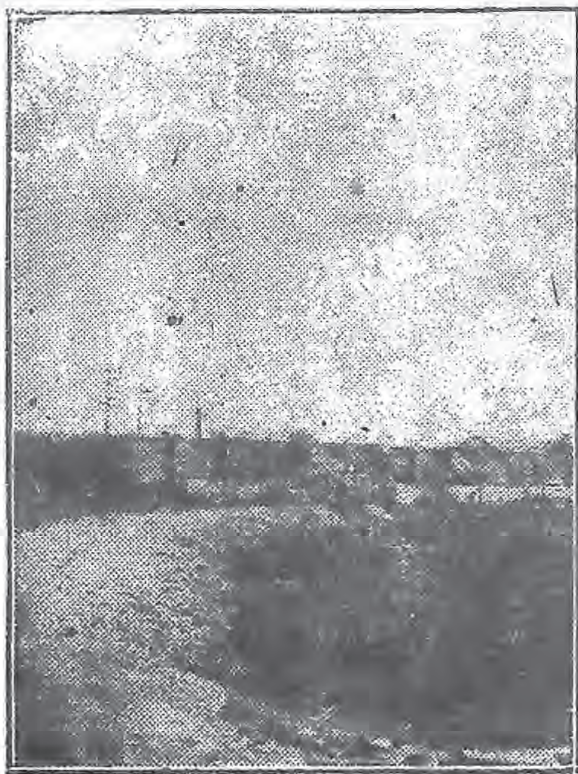
糖精成製(八)圖

丑、廣州紡織廠

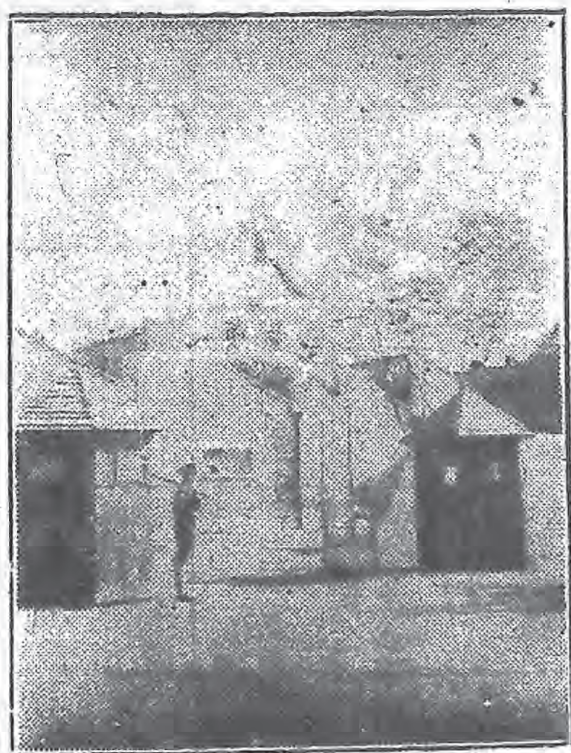
一、沿革

本廠成立於民國二十二年，原稱「廣東省營紡織廠」，設有絲織製絲棉紡織毛紡織絹絲麻紗等五部，并自行設置五百匹馬力柴油發動機三副，稱為機械部，隸屬廣東省政府管轄，技術部分由建設廳指揮監督。

民國二十七年敵陷廣州。本廠為敵軍強行拆遷



(圖景全廠本)



(圖門廠廠本)

佔用，僅撥出棉紡部份為偽府紡紗廠（稱東廣省營紡紗廠）。三十四年七月間偽廠為盟機轟炸停工以迄日敵投降時仍未復工。

民國三十四年十月勝利復員時 奉廣東建設廳令，向敵偽接收，籌備復工，仍名為廣東省營紡織廠。迨三十五年一月底，奉廣東省政府令，撥隸廣東實業股份有限公司經營，改稱「廣東實業股份有限公司廣州紡織廠」，同年十二月，奉發新印信，再改稱「廣東實業有限公司紡織廠」。

二、被敵偽佔用時期損失情形

形

日敵強佔本廠時，除以棉紡部份撥交偽府開工外，其原日之辦公廳與員工宿舍以及絲織製絲棉織毛紡緞絹絲藤紗動力等部廠房，均作駐軍及倉庫之用，五百匹馬力柴油發動機三部，亦被拆毀掠去，廠房設備及木料水管玻璃牆壁等，大部遭受毀壞，其他被劫掠損失之機件有案可查者，約如下表，其無法查明者，更不止此。

本廠被敵劫掠損失機器表

名	稱	數量	單位	被拆遷日期	移裝地點	備考
絲	80 錘 絹 機	一〇	架	卅三年十月	廣東絲織株式會社	該社址在九龍路三三九號工廠在德政南路七號

木製絹	絲織機	四六架	廣州淪陷期內	同右	由上項機器借准手撥
緞	緞機	一〇架	同右	同右	
24 錘 綵 線 捲 退 機		六架	同右	同右	
絡絲機		一〇台	同右	不詳	
上漿機		七台	同右	不詳	
整經機		八台	同右	不詳	
單梳機		一五〇台	同右	不詳	
雙梳機		二六台	同右	不詳	

織四梳機絲	織三梳機絲	整理機	踏花機	別24針機道	搖紆機	撚絲機	併絲機	幅雙梳機調
六〇台	一〇台	一台	四台	一〇四台	四台	一五台	五台	一〇台
同右	同右	同右	同右	同右	同右	同右	同右	廣州淪陷期內
不詳	不詳	不詳	不詳	不詳	不詳	不詳	不詳	不詳

平四綜單梳織機	420紡錠機走	噴霧機	染色機	造絹絲機製	播布機	脫水機	1400花針機提	1320花針機提
六台	一台	一台	一台	全套	一台	一台	一四台	三〇台
同右	同右	同右	同右	同右	同右	同右	同右	廣州淪陷期內
不詳	不詳	不詳	不詳	不詳	不詳	不詳	不詳	不詳

棉織子機	喂絡自部聯機	花機	184精帽機式	雙十梳六機綜	四十梳六機綜	輕八綜單梳機	重八綜單梳機	平八綜雙梳機
一	一	二	六	四	二	五	五	一六
台	台	台	台	台	台	台	台	台
同右	同右	同右	同右	同右	同右	同右	同右	廣州淪陷期內
不詳	不詳	不詳	不詳	不詳	不詳	不詳	不詳	不詳

經紗機	緯紗機	併織機	彈花機	小包機	清棉機	400精紡機	布梳全針套機	棉直立機
二	一	二	三	四	一	一〇	一〇〇	二
台	台	台	台	台	台	台	套	台
同右	同右	同右	同右	同右	同右	同右	同右	廣州淪陷期內
不詳	不詳	不詳	不詳	不詳	不詳	不詳	不詳	不詳

棉織機	棉紡機	馬達	皮燒端機	0-200 電流錶	0-75 電流錶	0-50 電流錶	給水設備	台股機
一二〇	一〇〇〇〇	四〇	一	一	一	一	全	四
台	錠	個	副	個	個	個	套	台
同右	同右	同右	同右	同右	同右	同右	同右	廣州淪陷期內
不詳	不詳	不詳	不詳	不詳	不詳	不詳	不詳	不詳

民國三十五年三月間，廣州市警局蒙聖分局送來省營事業財產直接損失彙報表，請查填送局彙轉，經照當時價值，列具清單，估計本廠於戰時直接所受財產損失，各部門機器約值六十二億三千五百萬元，廠房約值八億二千九百四十五萬元；如照現值，當不止此。

三、接收之經過

民國三十四年十月五日，廣東省建設廳以騰威建字第三一八七號訓令，飭該廳技正李鉅揚接收本廠。於同月十二日，會同經濟部戰時生產局粵桂閩區特派員辦公處接收委員范機緣，并率同接收幹事龐一柱，譚國忠，黃烟文，沈傳揚，曾友白，何本端，吳萃英等，開始接收。由偽廠長李蔭南，偽副廠長何崇德將印信卷宗簿據機械材料房屋設備存製品傢具服裝等，列冊點交，至十月十一日接收完畢，呈報建設廳備案，并將接收物品派員保管。

偽紡織廠在小北丹桂里，設有手工藝廠，製造毛巾肥皂布疋等。亦為本廠接收範圍。除各項布疋

肥皂毛巾等，另行處置外，該僞手工藝及設備暨所存椰油七大桶，計連皮重二千二百六十五司劬，先後奉建設廳令撥交廣東婦女生產工作團接收，經予遵照辦理。

偽廠棉紡工場原設臨時倉庫於河南福仁大衛十七號，於三十四年九月九日上午十一時。被類似軍隊裝束手持槍械者多人，又便衣隊四人。伙人十餘人，蜂湧入倉，將馬達式拾玖個，皮帶兩箱，及貯放零碎雜件帆布袋七個，強行搬走，經呈軍委會廣州先遣軍總司令部，建設廳及新一軍司令部查緝，未獲結果。

卅四年十二月間，本廠查有電力織機數十台，存貯於白雲路戰時運輸管理局廣州第一修車廠現址內，係原日省營紡織廠所有，業經與該廠廠長馮伯毅接洽。承允具備手續收回。經呈准建設廳暨廣東實業公司，並由廣東省審計處派陳超雲，經濟部粵桂閩區特派員辦公處代表張文及本廠派工程師鄭譽昌，助理工程師黃金生，於卅五年四月廿四日前往接收，得零件不全之織布機二十八台，分呈各有

關機備案。

至於毛絹絲等廠房及殘存機器，因各該部廠房於廣州淪陷時為敵軍佔作倉庫之用，勝利後用作日軍集中營。先由降落傘部隊看守，再由第八師進駐。經建設廳電請准第二方面軍司令部卅四年西感政代電開：「所請將省營紡織廠全部機器交由省府接收一節，除飭新一軍及經濟部特派員查明發還外，特電復查照。」又電准第二方面軍戎佳會政字第三〇號代電，以據新一軍戎江代電稱，本廠廠內所有機器，運已全數交由軍政部特派員辦公處接收完畢，懇逕飭洽辦等語。經數月交涉，亦無效果。卅五年四月間，廣東實業公司奉委員長廣州行營政粵字第七四五號代電，飭於於日俘遣送後，派員依原日廣東省營紡織廠地界，收回整理復業，等因，而當時日俘雖已遣送，惟仍有陸軍第一九八師第五九二團第六連及監護營營工兵第八團軍隊在廠駐紮，並有行營工程委員會駐士敏土廠辦事處及軍政部製革廠人員，率同日籍工程師多人，將原日毛織部機器拆卸，本廠對此情形恐將來收回進行，或有發生

障碍，於四月十九日報告公司，轉呈行營在案。四月廿四日，各該房屋又爲陸軍第六十四師部隊進駐（六十四師十一月調防，第三補給司令部隨之遷入）機器零件則爲聯合勤務總司令部廣州被服廠製革廠派兵看守；經交涉後允予交還。惟該項機器名稱數量，向未列冊，故本廠接收前省營紡織廠織緞緞絲麻紗部毛織部等殘存機器，祇能照製革廠所清冊接收，其接收日期爲卅五年十月廿八日。製革廠派簡經緯爲點交人，實業公司派工程師徐學澥監收，本廠派機械股長李光第課員鄒淵點收，並分別派員警看管及造冊呈各有關機關備案。房屋部份因駐軍未能接收，現僅利用棉紡工廠廠房爲工作辦公地方。

四、籌備復工之經過

本廠接收完竣之翌日，即民國卅四年十月廿二日，便着手籌備復工；惟是接收之廠房及機器損壞甚巨，遍地瓦礫，經擬具復工計劃及預算，呈奉建設廳核准照辦，其籌備步驟及復工辦法如次：

(一) 保管辦法

1. 指定接收事務員及留用員役日夜輪守
2. 河南棉紡廠，現有國軍及警察協同看守，丹桂里製造場及辦公室，組臨時廠警負責防守。

(二) 籌備復工期間

連接收期間十天，預定三個月零十天，如因特別事故延阻，得酌爲延長，以底於成。

(三) 員工配備

籌備復工期間，計需職員四十名，除廠長會計課長工程師及助理工程師四員暫由廳調兼外，其餘酌情委用，工人連警役一〇六名。

(四) 機器修理（暫以修復三千二百餘元先行開工計算）

拆驗損壞機件，檢查缺少零件，分別添置修理。

(五) 廠房修理

1. 將棉紡場破壞瓦面牆壁窗戶應行修理之處，繪圖交商估價，擇要逐步先行修理；

2. 清理被炸部份之瓦礫及其他廢料。

(六) 其他事項

1. 修理廠內外道路；

2. 添置傢具，恢復水電設備。

(七) 舉行原有技工登記，審核經歷，分別裁

留。

(八) 試車準備。

(九) 正式開車。

上列各項，為復工前應行措置辦法，業經分別緩急，次第準備，着手辦理。惟籌備復工費，如修理廠房整理機件以及支付員工薪津工餉連接收費用。以當時物價計算，約共需三千三百八十餘萬元，(預算表畧)而建廳撥付本廠接收費僅十五萬元，復工費二十萬元，不敷尙鉅。經呈准將接收偽廠的成品，變價得款，充作籌備復工費用，其開投結果如下：

物品名稱	數量	開投日期	底價	價投得單價	投承商號
柳條布	十五疋	卅四、十一、二、		每疋一四、二〇〇元 總價二一三、〇〇〇元	華彰
原色布	十五疋	全右		每疋二〇二、五〇〇元 總價三〇三、五〇〇元	全右
土布	四四〇疋	卅四、十一、廿六、	每疋一五、〇〇〇元	每疋一五、六〇〇元 總價六、八六〇、〇〇〇元	永興
毛巾	一六五打	卅四、十一、廿七、	每打三、〇〇〇元	每打三一、一〇〇元 總價五、一五〇、〇〇〇元	合昌興

機尾零布	五二四〇件	卅五·一·六·	每件 總價二〇五、六〇〇元	利 新
一寸〇〇一尺	卅五·一·廿五·	每尺 總價二五〇、二七五元	大 平	

投承時經建廳第四科派吳恂德會計室派張明德，審計處代表楊驕芳，蒞場監投。

以上物品變價，總值不過八、二四六、八七五圓，仍與預算數相差甚速。擬請政府籌撥，以利工作。惟在庫款未能立即撥付時，為求迅赴事功起見，擬將修理房屋分為兩期，擇其重要部份先行修理，約可節支六百餘萬圓。但仍不敷，則擬在籌備復工期內，先行徵求託紡商，預借代紡費，以資挹注，其實施辦法如次：

復工初期辦法：(甲)自行搜購棉花，紡製棉紗；(乙)代客紡製。前者係由本廠自備資金，向市面或派員於產棉區，搜購棉花自紡發售。然本省棉花缺乏，辦理非易，故採取代紡辦法。代紡期暫

定四個月，並定每代紡棉絲一條(即四十小包)應繳納代紡費若干，或棉花實物繳納，即於紡成棉紗，扣回十分之幾，以上計劃，呈奉建設廳卅四年十二月七日廣建四工字第一二二六號指令，核准施行。

根據第一期計劃，先行修復三千二百紗錠，及將清花機全套，排氣開棉機一台，梳棉機十四台，併條機六台，粗紡機七台，精紡機八台，搖紗機廿四台，小包機二台，大小馬達三十五具，先後修復，並將炸毀最重之電擊室從新配置，至卅五年一月中旬。第一步計劃之修理廠房及機器工作，大致就緒。嗣以發電機被敵劫奪，祇由本市電力公司供給電流，卅五年一月十九日試車復工。



(圖機花清)

五、復工後業務擴展計劃與實行

卅五年六月底代紡結束，七月份起自紡開始。原料（棉花）來源，於九月廿一日與善後救濟總署財務廳廣東區代表辦事處約訂購實印棉四百包，計重一、一九八·五六担，每担國幣九萬五千元，合

計一一三、八六三、二〇〇元，分三期還款，並酌加利息，計第一期款三八、〇〇〇、〇〇〇元，第二期款三八、〇〇〇、〇〇〇元，利息七六〇、〇〇〇元，第三期款三七、八六三、〇〇〇元，利息三七八、六三二元。該批印棉至十一月份即已用罄，現用原料，在本市及香港等地搜購供給，今後儘量利用國棉。

六月至九月底，計開紗錠三、二〇〇錠，至四、八〇〇錠。

九月間李廠長鉅揚辭職，蕭國藩接任，於十月一日接事。即以「任務中研究」「樂觀中奮鬥」「累積中成就」三語與全廠同人共勉。茲將該廠最近之工作進展情形，及今後計劃，畧述如下：

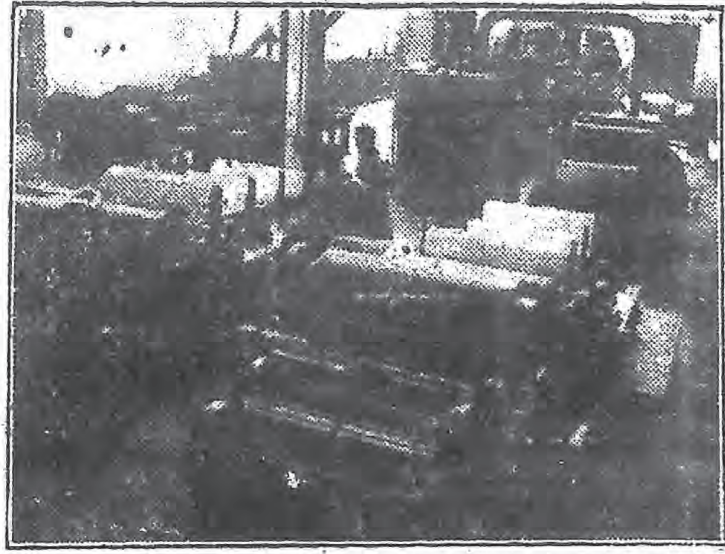
六、八個月來工作概況（卅

五年十月一日至卅六年

五月卅一日止）

（一）擴展工務

1. 增加紗錠，由四千八百錠增加至一萬四千錠，其餘殘錠之四千錠，正在加工趕修，按期達到增產目的。
2. 修配機械；



(圖機花彈)

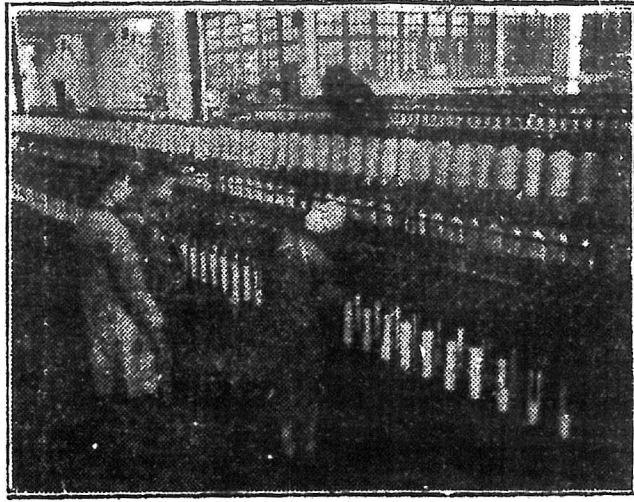
- (1) 彈花機新裝配一台；
- (2) 粗紗頭機新裝配一台；
- (3) 利用破損之清花機一節，改作和花機

- 一、台；
- (4) 梳棉機新裝配七台，(五台係新針布，二台係由舊針布併合者)；



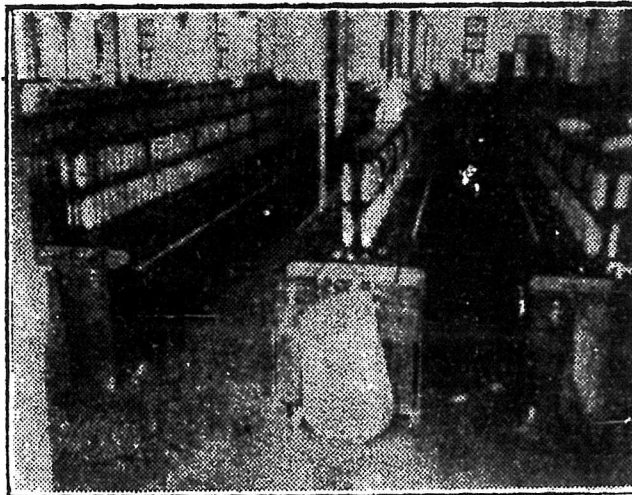
(圖機棉梳)

- (5) 磨擦妥善待裝鋼絲機十八台；
- (6) 裝配天軸二百二十呎；
- (7) 併條機新修配五台；



(8) 粗紗機新修配六台；

(圖機紡粗)



(9) 細紗機新修配十三台；

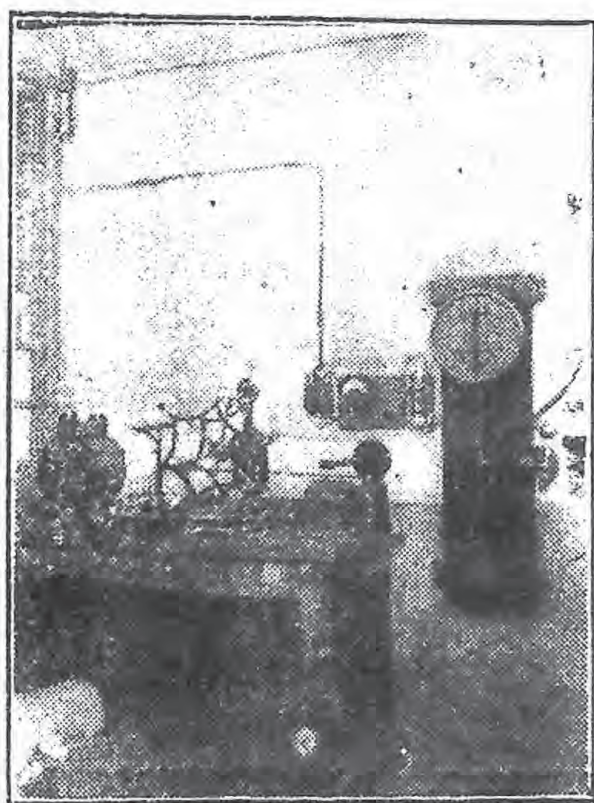
(圖機紡精)

(10) 搖紗機新修配四十二台；



(圖機紗搖)

○ 改進，搖紗工作之嚴密檢查等，施行以來收效特著



(圖器儀紗試)

(11) 小包機新修配四台；

(12) 馬達新修三十二個；

(13) 織布機械現正整理裝配。

3. 改良工作方法，如和花成份之適當配合，鋼絲機械之妥善保全，皮輓製造之改良，落紗方法之

4. 論貨計值，為採用科學方法管理，以期增加生產起見，將精紡搖紗二部改為論貨計值，舉辦以來，成績顯著，其他梳併、粗紗、成包三部，亦擬於元月起實行。

三 十 六 年					十 五 年	
五月份	四月份	三月份	二月份	一月份	十二月份	十一月份
一六九、六六〇	一七六、三〇〇	一六七、六九五	一四三、五八九	一一一、〇〇八	一二四、五六〇	一〇一、五二〇
磅	磅	磅	磅	磅	磅	磅
三九五	四一〇	二八五	三三四	二五八	二八九	二三六
〇〇〇	〇〇〇	〇〇〇	四〇〇	一六〇	六七四	〇九四
一一一、〇〇〇	一二一、〇〇〇	一一一、〇〇〇	一〇、〇〇〇	九、七〇〇	七、五〇〇	六、一五〇
錠	錠	錠	錠	錠	錠	錠
〇五八〇	〇五九〇	〇五六八	〇五七四	〇四二三	〇五五	〇五五
少	時	間	間	假		
本月因原料稍缺故產量較	本月除星期休息四天外，因電力及缺乏原料停工等計	本月除星期例假及停電時間外實際工作廿六天半	本月除星期休息及停電期間外實際工作廿五天	本月除元旦春假星期等休		

因電力過弱，細紗機速度無法加快，現前羅拉

中，并已由電力廠陸續更換 400 K.V. 電力箱，以應需要。

僅九十餘迴轉，故未能達到標準產量，正設法改善

(二) 修建房屋

1. 招包修建部份：

第一期——梳棉部、精紡部、捻紗部及預計擴充八千紗、錠全都廠房、業經修建完成

第二期——粗紡梳棉部、老搖紗部、修理部、清

花部、皮軋部、工務課辦公廳等廠房，業經修建完成；

第三期——機織布漿紗部等廠房，現正加工修建

中，預計卅六年一月中旬可完成；

其他——男女工人宿舍職員宿舍職工茶水房，

浴室等，均已次第修建完成；

添做輪架床一百張；

建造儲紗倉三間。

2. 自行僱工修理部份

(1) 修理廠長室及修理機械工場窗門，工人休息室圍室等；

(2) 修理廠房一部份為男工臨時宿舍；

(3) 修理宿舍便所，及粉刷內外圍牆；

(4) 建造廠督崗亭，及添造瞭望台；

(5) 修理員工宿舍浴室及膳堂；

(6) 修理機器上之木架；

(7) 搬運工場破爛鐵器及清理瓦礫等。

(三) 其他部份

1. 加強消防設備；

2. 加強衛生設備；

3. 工場改用電光管；

4. 十一月間，第三補給區司令部將東便房屋二幢，計八間，交回本廠為職員宿舍之用，經予修理及呈公司派員估價列入資產。

(四) 技術人才之招聘與待遇

查各工場之技術人員，負責改進產品計劃，關係業務進展前途至鉅，本廠為應擴充紡錠，恢復織布工場之需求起見，特分重向湘滬等地，延攬紡織專門人才十餘人，來廠服務。各技術人員，并呈准

由卅五年十月份起，照原薪月加技術津貼百分之三十。又以本廠員工待遇菲薄，仿湖南省紡織廠實行有效之超額生產獎金制，擬定某一機器生產標準數量，如超過規定數額，則提百分之幾作為超額生產獎金，以示鼓勵。該項獎金標準，在擬議中，短期內可實現。

查本廠組織，設廠長一人，分設總務、工務、會計三課，醫務所及廠警隊，課設課長一人，所設醫師一人，隊設隊長一人。

總務課分設文書、出納、庶務、儲運四股及人事管理員一人；工務課分設加工、製造、機械、原動四股；會計課分設成本、計算、賬務三股。

此外另設職工福利社，置經理一人，辦事員僱員若干人，辦理有關職工福利事項。

七、本年度工作計劃

(一) 擴充及修配機械

1. 棉紡部——戰前本廠棉紡部份，原有二萬紗錠之設備；惟在淪陷期間，敵偽盤踞，遂致一部炸

毀或失散，就中尤以清花機、精紗機、搖紗機損失最甚。根據現存機械估計，最多能恢復至一萬八千錠。除現在開足一萬錠外，所餘八千錠之擴充，預計於卅六年度完成之。此項八千紗錠擴充計劃，因機械之修理添置，及技術工人之訓練，均需相當時日，故預定分兩期實施，其步驟如下：

第一期（一月至三月）

(1) 修理現存機械，如彈花、梳棉、併條、粗紗、精紡機等，以先修千錠為目標；

(2) 添置清花、彈花、梳棉機用、針布針簾、搖紗機等，以配足八千錠為度；

(3) 訓練足用技術工人；

(4) 安裝各部機械，陸續開工。

第二期（四月至六月）

(1) 修理現存機械，至八千錠之數；

(2) 安裝新添機械，及修理完竣；

(3) 訓練各部技術工人；

(4) 各部機械陸續開工。

各部所需修理添置之機械總數如下表

梳棉機	威囉機	彈花機	開棉機	併條機	鬆花機	增加機班
三〇	一	一	一	三	一	台數
增加針布卅五套	新購	同右	修配	修配	修配	備
						考

2. 棉織部——戰前本廠原有布機二百餘台，光復後除筒子機、併線機、整經機、緯紗機、漿紗機等，雖受炸損，仍存本廠外，其餘全部織布機件，

試紗格林天平	小包機	繞紗機	細紗機	粗紗機	裁皮機	大包機
一套	二	五〇	二〇	一〇	一	一
新購	修配	新造	同右	修配	同右	新購

失散殆盡；後雖追回一部份，但以配件散失過多，非短期內所能修理安裝，故恢復棉織工場，亦須分期實現。

第一期（一月至六月）

（1）修理及添置織布機六十台；

（2）修理現存絡紗、整經、併線、夾紗、漿緯紗等機，以先行配足布機一百台為度；



（圖機條併）

（3）置穿綜機、摺布機、馬達、水原、焗

爐、地軸、發酵池等，以配足二百台機為度；

（4）招雇織布技術工人；

（5）各機陸續開工。

本期修配及新購機械數量表

機械名稱	數量	備考
織布機	六十台	修理添配
絡紗機	一台	足供二百台布機用（修配）
漿紗機	一台	同右
夾紗機	肆台	同右
摺布機	一台	足供二百台布機用（新購）

車棚	調漿幫浦	穿線機	緯紗機	整經機	併紗機	水泵	煬爐	發酵池
一副	一個	二台	二台	二台	二台	一個	一個	肆個
供本期開動各機用(新購)	漿紗用(新購)	同右	同右	足供一百台布機用(修配)	足供大紗機四台用(修配)	煬爐用(新購)	同右	供漿紗機用(新造)

地軸	馬達
一副	八十二匹
同右	同右

第二期(七月至九月)

(1) 添置布機六十台;

(2) 修理整經、夾台、緯紗機等，以配足布機二百台為度;

(3) 安裝新添置各機械;

(4) 招雇織布技術工人;

(5) 各機陸續開工。

本期修配及新購機械數量表

穿線機	織紗機	機械名稱	數量	備	考
二台	六十台				
新購	新購				

50H.P 棚馬達車 地軸	緯紗機	整經機
一套	二台	二台
新購	足供一百台布機用(修配)	足供一百台布機用(修配)

第三期(十月至十二月)

- (1) 添置布機八十台；
- (2) 招雇或訓練技術工人；
- (3) 各機陸續開工，完成二百台布機計劃。

本期新機械數量表

40H.P 棚馬達車 地軸	織布機	機械名稱
一套	八〇台	數量
		備考

(3) 擴充修機部——本廠現有之修理設備太簡陋，將來各部完成，對於機件之修配工作頗繁，若徒仰給於商店，不獨需費昂貴，且恐緩不濟急，故擬將修機部擴充，計應添置機械如左：

- (1) 十四呎新式元車床一台；
- (2) 八呎新式元車床一台；
- (3) 六呎新式圓車床一台；
- (4) 八呎平面刨床一台；
- (5) 十四吋牛頭刨床一台；
- (6) 十八吋萬能鐵床一台；
- (7) 雙桿小鑽床一台；
- (8) 單桿鑽床一台；
- (9) 十五吋打鐵墩二個；
- (10) 五吋風口鼓風機一台；
- (11) 四吋平口轉動批士鉗十把；
- (12) 五吋平口轉動批士鉗二把；
- (13) 由18至1羅絲公及羅絲鋼板架全副。



(圖室理修械機)

(二) 修建廠房

1. 修理部份

- (1) 修理絲毛織廠房；
- (2) 修理原有職工宿舍。

2. 新建部份

- (1) 新建能容四百人之工人休息室；
- (2) 新建能容二百戶之職工帶眷宿舍；
- (3) 新建能容一百人之辦公廳；
- (4) 新建能容四十八人之兵舍；

- (5) 新建職工醫院一座；
- (6) 由職工福利社籌建托兒所，工餘補習學校，子弟學校，圖書室等。

(三) 衛生設備

- (1) 充實醫務所——增聘內外科專門醫師各一人，並添置藥品器材。
- (2) 建設水塔，裝設水管，以供給職工飲料沐浴之清潔水源。

(四) 安全設備

- (1) 消防設備增加，購置機一架，滅火器若干；
- (2) 增加警衛兵額，兼受消防訓練。

八、結 論

照上述各節以觀，誠知建設之難，破壞之易，而本廠從破壞中求恢復，在殘破廢墟中建立生長，補苴罅漏，稍具雛形，已費不少精神金錢與時間矣。

當前初步計劃，開足一萬紗錠，雖已成功，然均賴上層機關長官之督促指導，社會賢達之鼓勵勗勉，以及同仁之負責努力，有以致之。國藩本人深感興奮，爰本過去之體驗，再擬本年度工作計劃，分期完成。

各界人士對本廠期望之殷，自以完全恢復舊觀爲第一要義，然縱觀現在情形，困難重重，蓋一計

劃之實行，視乎人力、財力、物力，能否充份準備與利用爲斷。國藩既受委託，何敢言勞，惟有仍本「任務中研究」「樂觀中奮鬥」「累積中成就」之旨，繼續努力，只問耕耘，不問收穫。惟望邦之俊彥賢達，工業先進，多予指導策勵，以底於成，本省工業前途，實利賴焉！

寅、廣州製冰廠

一、沿革

本廠原為接收偽管營工廠之一；廠址原設本市



圖(1) 本廠外觀
廠址：廣州新堤大馬路

德政南路，在籌備進行時期，曾遭盟機轟炸，廠房完全倒塌，機器亦受損毀，後將機器遷至新堤大馬

路現址，(見圖(1))繼續籌備；惟當時以土鐵土無法供應，暫行停止籌備工作，所以一切機器，尙未裝置，即值抗戰勝利，粵土重光，先由廣東建設廳派前任廠長朱益祖接收，去年二月奉 令撥交廣東實業公司接辦。

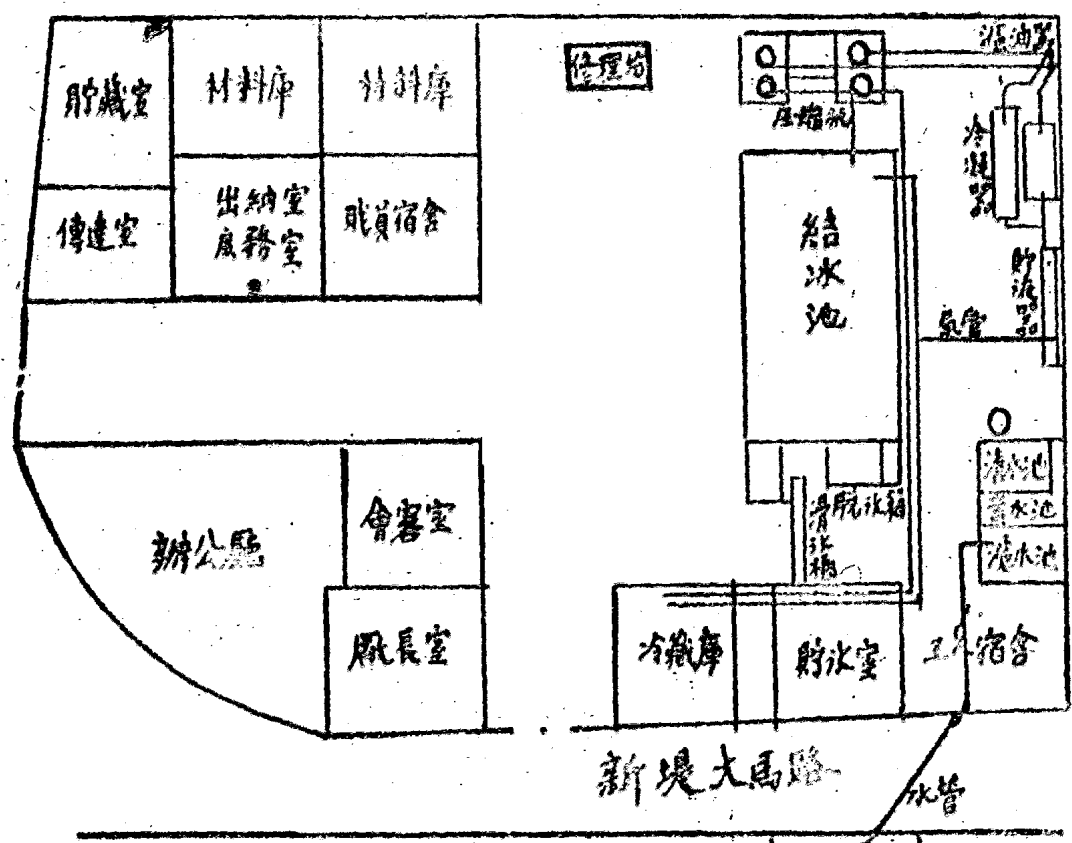
二、籌辦經過

去年四月偉達奉派兼長該廠。接辦之始，即悉各部機器附件，因在偽政府時期首遭轟炸，復經遷移，致內部機器零件頗有損失；且一切建築材料，亦未具備，即集全部專門技術人員，迅即從新設計，除接收機器外，並加購機器零件，添置材料，購劃安裝，增大原定生產數量一倍，從新擬定復工計劃，及繪製各項工程圖表，預算全部資金八千餘萬元，除廣東建設廳移交資產約一千萬元，所餘七千餘萬元，由實業公司撥付，及至七月底止，所有冷房結冰池蓄水池水泵房等工程以及全部機器裝建完成，八月正式開工，生產冰塊。

三、本廠組織

本廠組織，奉廣東實業公司核定為乙等廠編制，設廠長一人，下設總務、工務、會計三課，總務課設課長一人，人事管理員課員助理員僱員共十四人，負責人事文書出納庶務倉庫管理；工務課設課長一人，由工程師兼任，工務員課員助理員僱員共八人，負責管理製造機械；會計課設課長一人，課員助理員僱員七人，負責帳務成本，另設工程師副工程師及助理工程師四人，負責生產設計；駐廠稽核一人，

本廠佈置圖



製造程序圖

備如下：
 (一) 五吋及六吋徑雙盆立式阿摩尼亞壓縮機 Ammonia Compressor 各一副，為美國 Vorthington

四、機械設備

負責勾稽帳目；醫士護士各一人，負責診療衛生事務。合共職員三十九人，經常技工警役共三十三人；惟自開工後，為減少支出起見，迄未照額用人，目前全廠實有職員十四人，技工警役二十二。

廠出品。由三十四匹及三十匹馬力之感應式電動機

Induction Motor 分別帶動。(見圖片3)

(二)圓筒型水冷式冷凝器 Water Cooled type

Condenser 兩副。(見圖片4)

(三)士敏土鋼板結冰池 Freezing Tank 一座

，上建工字鋼起重機架一座，連起重機一副。(見

圖片5)



(3) 片圖

阿摩尼亞壓縮機連電動機



(4) 片圖

冷凝器及貯液器

(四)士敏土砌結防熱貯冰室 Ice storage Chamber 及冷藏庫 Cold Chamber 各一座。

(五)士敏土砌結濾水池及儲水池各一座(六

)鋼板貯水箱一個(七)立式攪水機連電動機一副

(八)低壓送風機 Low Pressure Blower 連電動機一

副(九)大小離心抽水機 Centrifugal Pump 連電

動機共三副。

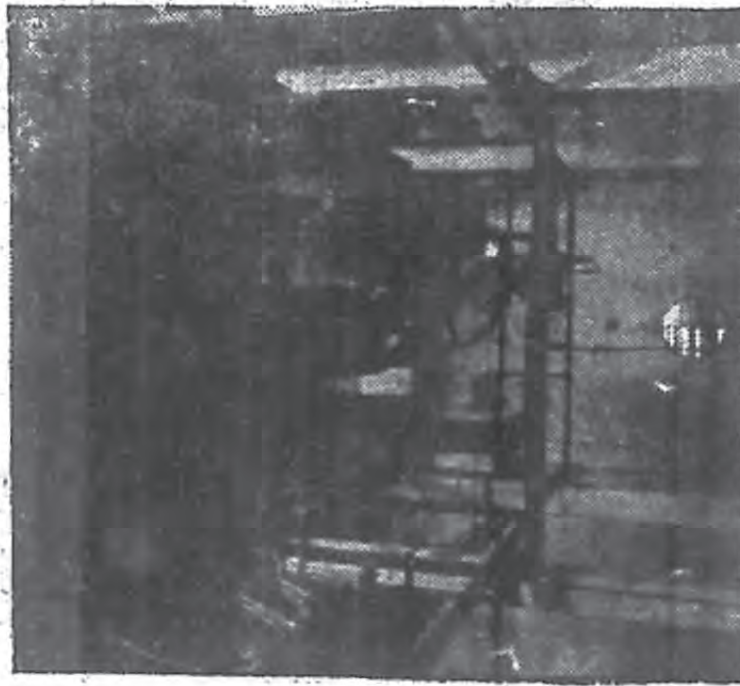
五、製造程序

本廠產品製造及冷凍之程序，可概分爲二：1. 阿摩尼亞循環過程。2. 成冰過程。分述如下：

(一) 阿摩尼亞循環

過程：

先由阿摩尼亞壓縮機之
 活塞，往返運動，將氣體阿
 摩尼亞漸次壓至一百五十五
 磅壓力左右，經濾油器 Oil
 Filter Capitor 將氣體內部混雜
 之滑機油濾淨，再經冷凝器
 內之水管，受冷水冷却，其
 溫度降至華氏七十度至七十
 五度之間，則氣體阿摩尼亞
 漸次凝結成液體，而流入貯



(5) 片圖

機冰起及池冰結

行於鹽池內之蛇形管，吸收周圍鹽水之熱量，復行
 回返壓縮機內，再經壓縮，週而復始循環不已，而
 結冰池內鹽水之熱量漸被吸收，其溫度因而降低，

通常在華氏十四度之間，另
 一部份液體阿摩尼亞，由銅
 管送至貯冰室及冷藏庫之澎
 漲導管，蒸發純變爲氣狀時，
 再回返壓縮機內，因而貯冰
 室及冷藏庫內部之氣溫亦漸
 降低，以備冷凍各種物品。

(二) 成冰過程：

製冰之水，由自來水廠
 供給，其經濾水池過濾，並
 加以消毒，然後註入結冰池
 內貯備之載冰箱中，因結冰

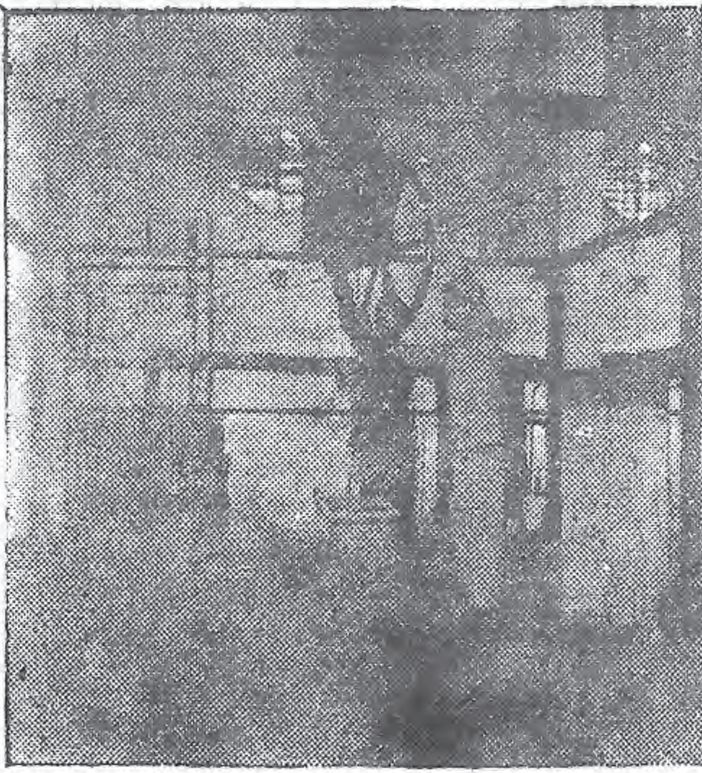
液器內。一部份由銅管導入結冰池之澎漲導管，而
 澎漲導管之壓力較低，通常在廿五磅至卅五磅壓力
 之間，故液狀之阿摩尼亞流入後，漸次變爲氣體游

池內之鹽水溫度甚低，故載冰箱內之清水漸被冷却
 ，約經四十小時，則全部完全凝結成冰，即用冰起
 機將箱提出，(見圖片6.)浸於平常溫度之脫水池

內，使冰塊外層溶解而脫出，由滑冰橋自動滑送至貯冰室內貯藏：（見圖片7。）附製造程序圖（見圖片8。）

六、營業情形

本廠營業計劃分爲二期實施：第一期產品爲冰塊及冷藏兩項，單以冰塊計算，以本廠設備預定每



(6) 片圖
形情時冰起



(7) 片圖
形情時室冰貯進滑動自塊冰

日最高產爲十噸，推銷方面，以季節氣候不同，銷額亦異，由廣東實業公司前物產供銷處批商承銷訂約，依照旺淡月規定每日數額包銷，營業尙稱良好；而冷藏方面，僅有小部牛奶猪肉冷藏，仍未達到原定期望，本年度積極擴大宣傳，增大冷藏業務，第二期之冷凍食品供應部份，現正籌備進行中，專營一切衛生冷凍食品；如雪糕雪條等發批，本市

各派茶樓，務求適合清潔衛生之主旨，以增進市民健康。

七、本廠辦理職工福利情形

(一) 組織內容：

本廠設職工福利委員會，專辦職工福利事業，業於去年年底成立，會內設主任委員一人，由本廠廠長充任，委員十人，由職員及技工警兵公役選任之，幹事五人，由福利委員會聘用。

(二) 經費來源：

依照國民政府卅二年二月廿六日公布職工福利金條例，提撥經費如下：(子)創立時在廠資本總額一次過提撥百分之五，(丑)每月比照職員工人薪津總額提撥百分之三。(寅)每月於每個職員工人薪津扣百分之〇·五。(卯)營業年度結算有盈餘時，就盈餘項提撥百分之十。(辰)下脚變價時提撥百分之三十。

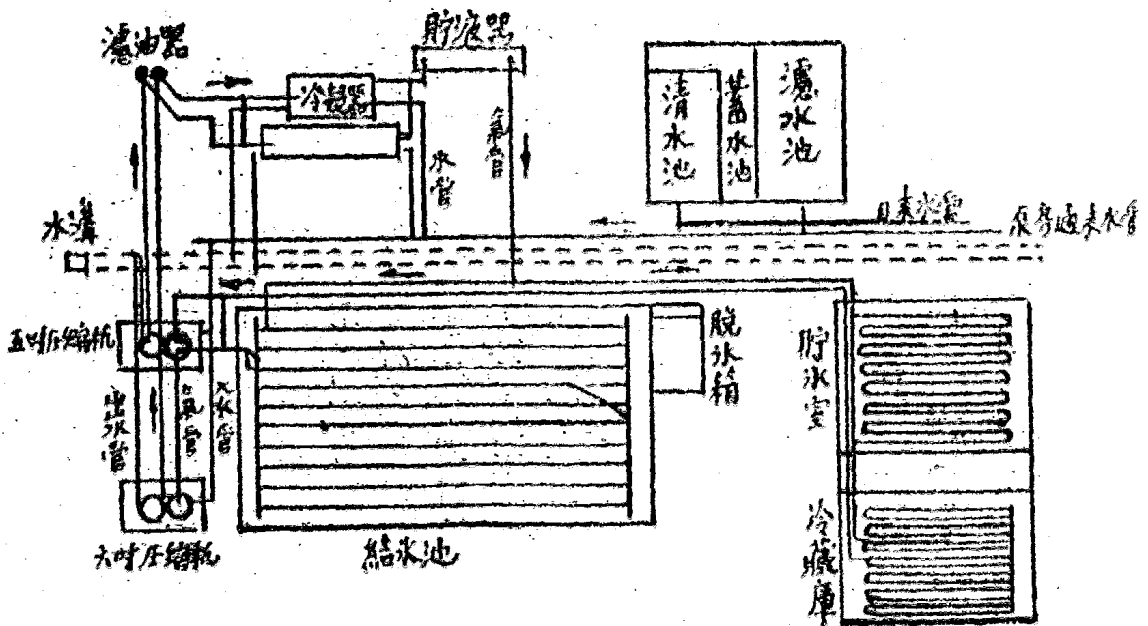
(三) 成立職工福利社

1. 福利社之組織：

福利社之下，設有職工福利社，社設經理副經理各一人，分設總務、業務、會計三組，各設組長一人，總務、會計二組，各設幹事二人，業務組設幹事四人，均由福利會派充，分別辦理福利事項。

2. 福利事業之設施。

本廠職工福利事業，現經開辦者計有：(1)員工消費合作社。(2)食堂。(3)宿舍。(4)浴室。(5)圖書室。(6)業餘機械技術訓練工場等：



(8) 片圖

卯、廣州機器廠

一、沿革

本廠之前身為粵昌機器廠，原設粵北樂昌，為前廣東企業公司於戰時所經營，當時因國外物資來源斷絕，為適應戰時之需求，從事生產各種農具及製造車刨鑽等床機械，以補助農業之發展，開辦後成績頗著，及二十四年春，敵騎侵犯粵北，該廠被浩劫，所有設備大部散失，迨敵人投降後，本公司奉令接收，且鑒於機械配合經濟建設需要，乃於三十五年八月間派工程師李松生將該廠及本公司屬下之粵強粵華二廠器材自粵北搬運返穗，積極整理準備復工，以期增進生產。

二、籌備復工經過

該廠器材搬運返穗後，本公司派楊樹滋將該三廠運省器材接收整理，並於三十六年元月奉令籌備復工計劃，於二月一日成立籌備處開始籌備，惟該廠之機器於戰時遭劫，及復員後遷運周折，致損失

四〇

甚巨，零件殘缺不全，非全部加工修配整理，無法運用，隨即招集技術員工從事整理，並向建設廳撥借化工廠剩餘之工作機械十部，俾作復工基礎。

本廠廠址則由總公司指撥廣州紡織廠絲織部廠房全座及南便附屋乙幢為廠址，但該房舍因戰時被敵軍侵駐，日久失修，窗戶門扇多已破缺，上蓋滲漏不堪，須大加修葺始可應用，現正請公司追加預算，加撥籌備費，以應各項急需。

本廠籌備時期為兩個月，在其短促籌備期間，一部份技術人員及全體技工，每日均工作十二小時，積極施工，從事修配整理及安勘，截至三月底止，籌備工作完成，計機械部份，已裝修完妥刨床一部，鑽床四部，車床十一部，共十六部，其餘十三部殘缺機器，預算在四、五月份可陸續修配完竣，翻砂部份，計裝乙噸及兩噸代鋸爐各一座，並於四月十八日首次開爐試鑄本廠機器所需配件，計一百四十四件，同月廿六日第二次開爐接鑄紡織廠機件四百三十九件，結果成績甚佳，打鐵部份，裝妥打鐵爐兩座，用以鍛造各種急需工具及修配機件，鉗

工部份，計裝好大小老虎鉗十二把，經於四月一日正式復工，積極開展業務。

三、組織

本廠組織，係按照總公司乙種廠編制，廠長下設總務、工務、會計三課，醫務室及廠警隊，總務課分設文書、庶務、出納等課員，人事管理員、助理員、僱員、工務課分設工程師、副工程師、助理工程師、工務員、課員、助理員、僱員，會計課分設賬務、核算、成本等課員，助理員、僱員、醫務室設醫師、護士、廠警隊設隊長，照現行編制，本廠復員為四十員，技工暫以九十名為基本，將來視業務之發展需要情形配合增加，現有員工警役共一百式拾名。

四、設備

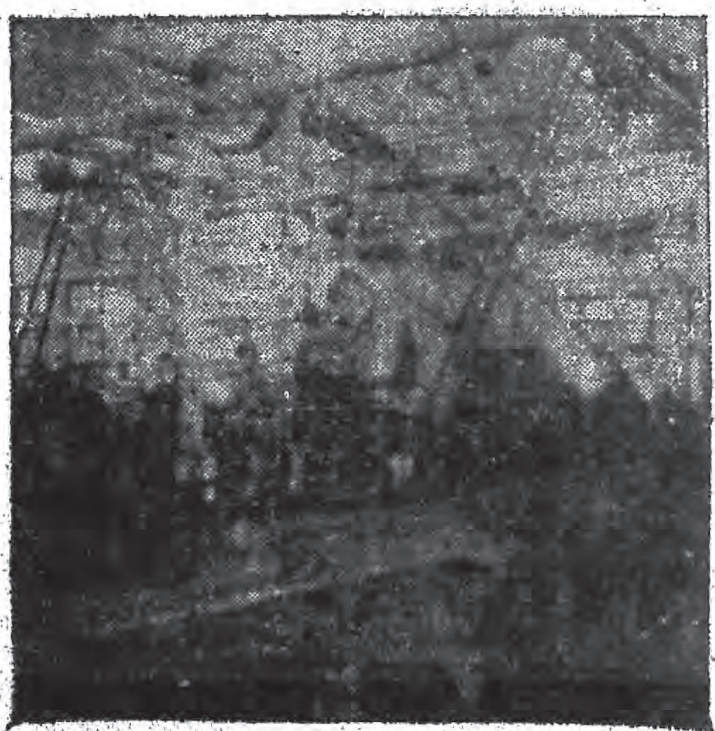
本廠現有機器設備，茲分列並附圖如后：

(一) 車床十五部，內分15呎一部，12呎一部，10呎三部，8呎一部，(呎九部)。

(二) 刨床五部，內分龍門刨96" x 36"一部，72" x 28"一部，48" x 24"一部，牛頭刨18"一部，7"一部。

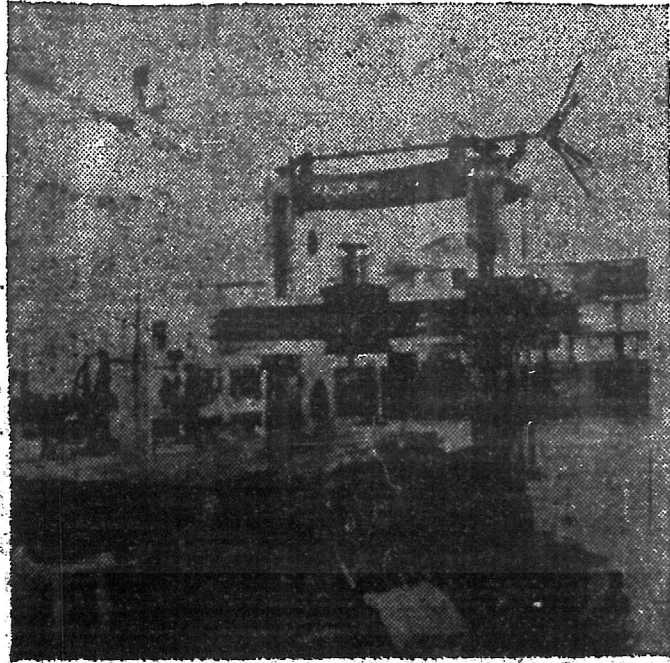
(三) 插床一部。

- (四) 鑽床五部 (內手搖鑽二部)。
 - (五) 衝床一部。
 - (六) 臥式銑床二部。
 - (七) 鍛鐵爐三座。
 - (八) 鑄鐵爐式順豐各一座。
 - (九) 翻砂工場面積2000英方呎。
 - (十) 鑄銅爐四個 (可鑄四百磅重件)。
- (附各種機械影片)。

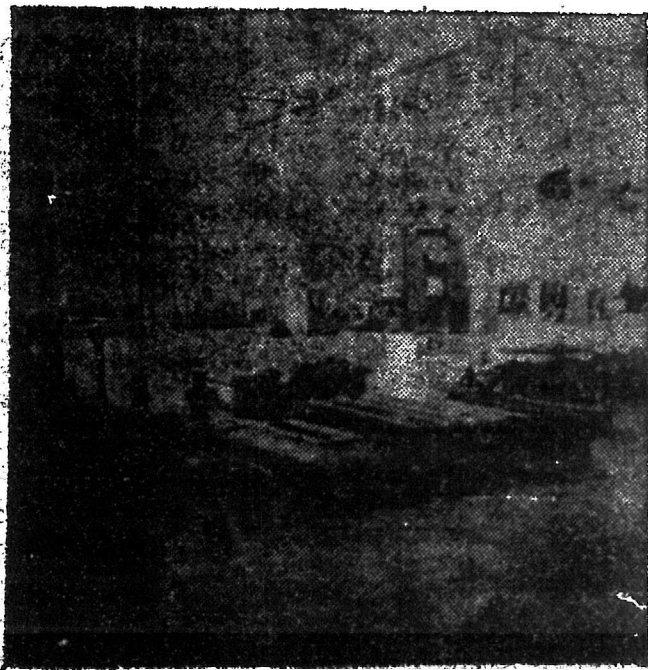


床車大呎四十：一圖

圖二：八呎大龍門刨床



圖三：刨床半製品



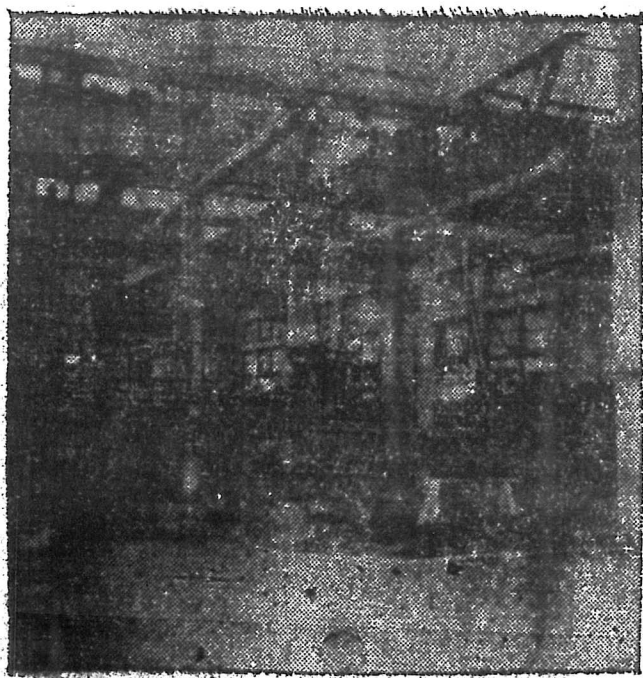
圖四：鍛工工場



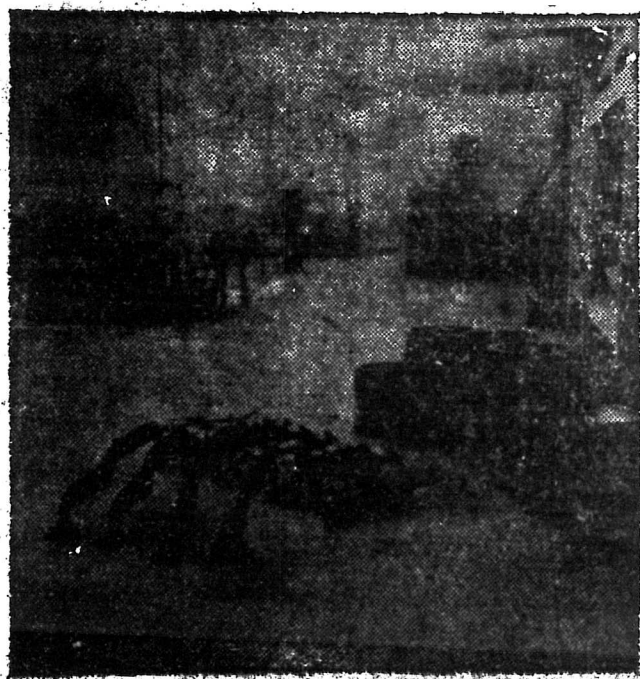
圖五：鑄鐵工場

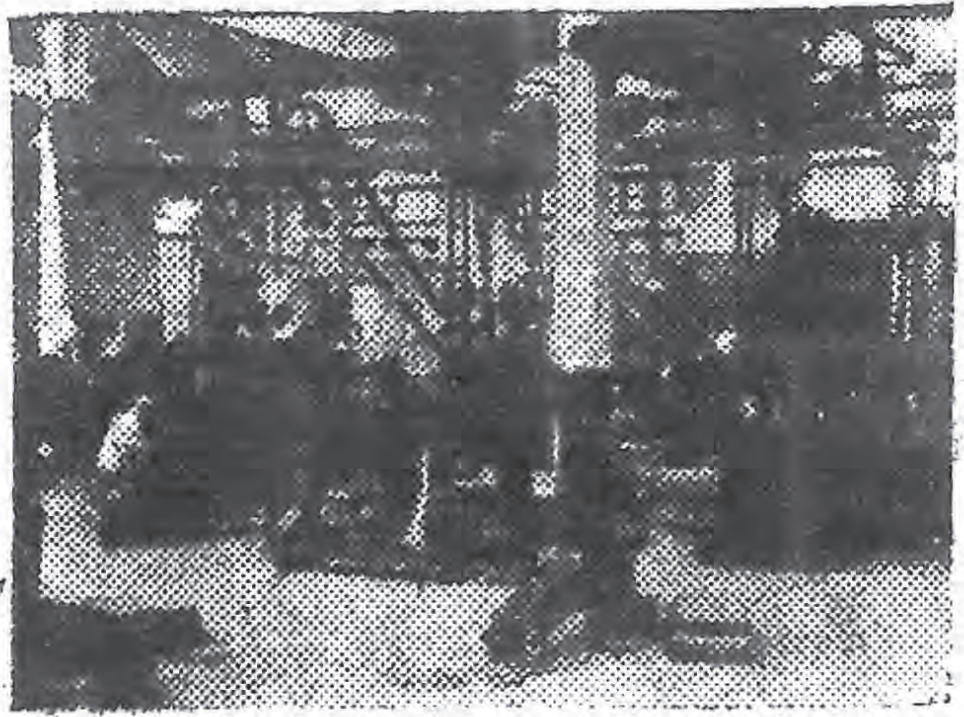


圖六：機械工場



圖七：鑄鐵製成品





機和捏膠像之中配較：八圖

五、復工後業務計劃：

本廠復工之原旨，係為配合政府五年建設計劃，輔導一般農工商業之發展為目的，其規模雖不甚大。但各種設備大致齊全，復工後業務計劃，決以針對市面及本公司所發各廠所需機械補充為目標，故四月份中心工作，擬一面積極修理各部門機器，一面積極從事生產，以求擴展業務，達到自給自給，俟五六月份一切設備完善後即從事內容之擴充。

產品方面，擬分額造修造兩項，額造以固定製造各種車、鑽、刨、銑、床及印刷機織布等為主，修造以承修各廠所需各種機械暨大小零件為輔，並承接鑄造銅、鐵、鉛、等金屬零件，目前以鑄鐵爐生產能力為最強，每月可鑄成機件約五十公噸，且製品優良，起貨快捷，業務前途殊可樂觀。

辰、廣州飲料廠

一、沿革

民國二十三年，廣東政府當局，以百粵民衆嗜飲米酒，刺激性強，而損耗糧食，擬由政府領導民衆，改善其嗜好，以期進而得一高尚之飲料。啤酒有補血，健胃，清熱之功能，適於氣候亢熱之西南各省；且舶來啤酒入口甚鉅，爰創辦本廠，定名為廣東省飲料廠。向捷克國斯可達廠訂購機器，聘請外國技師，製造產品。五羊牌啤酒及汽水，並選派本國技術人員，赴歐美研究技術。民國二十七年，廣州墜陷，由偽廣東省建設廳於二十九年十月間委日本麥酒株式會社廣東工場經營。因淪陷期間，地方秩序紊亂，本廠機械，頗有損失。敵人於經營期間難加補充，終以配件改用日工廠出品，性能欠佳，消耗量亦大，年產啤酒二打庄九萬六千箱，汽水二打庄四萬八千箱。民國三十四年八月，抗戰勝利，國土重光，邇時廣州地方尚未恢復，廠內祇留住日籍

技術員十人；據日籍技術員稱：當和平之初與未接收之前，有大部份器材原料及機械零件，爲某部份人搬運，及土人盜竊。十月十二日，前廠長龔謀勳奉派接收本廠，預先知會各有關機關，派員監點，由日籍住廠管理員遠藤勝在場見點，當經將接收房屋，傢具、器材、機械、在製品等，列冊呈報廣東省政府建設廳分別核轉在案。機械部門，因各項配件多被盜竊，且又奉令限於五日內籌備復工完畢，爲迅速達成任務起見，當即羅致機械及釀造各種專門技術人員，及補充配件，將全部機械加以整理，幸能如期復工。而本市電力廠供應電流，常常中斷，影響工作至大；當以全力將敵人廢置六年不能修復之動力蒸汽發電機修理完好，以備自行發電（附圖一蒸汽發電機），一面將貯存物質器材房屋分別標封，及派員緝密保管，並請廣東省政府警衛團派兵駐廠警衛。籌備完竣，即於十一月復工，開工製造。至同年十二月二十六日，奉令改隸廣東實業公司經營，名爲「廣東實業公司廣州飲料廠」，（附本廠配置備圖）。

二、組織

本廠廠長之下，設總務、工務、會計三課。總務課下分設文書、出納、庶務、儲運四股；工務課分設化驗、釀造、機械三股，會計課分設帳務、計算成本三股。



各股視事務之繁簡，酌設課員、助理員，承辦各該股之事務。

一、圖 本廠職員

計共四十七人，其待遇悉照省級公務員支給；經常僱用男工八十二人，女工十七人，依照公務員

待遇之規定比率，

工資每月

最高十二

萬三千九

百六十六

元，最低

五萬八千

五百五十

元，趕造

製品臨時

僱工，則

需要之

多寡而僱

用之；遇

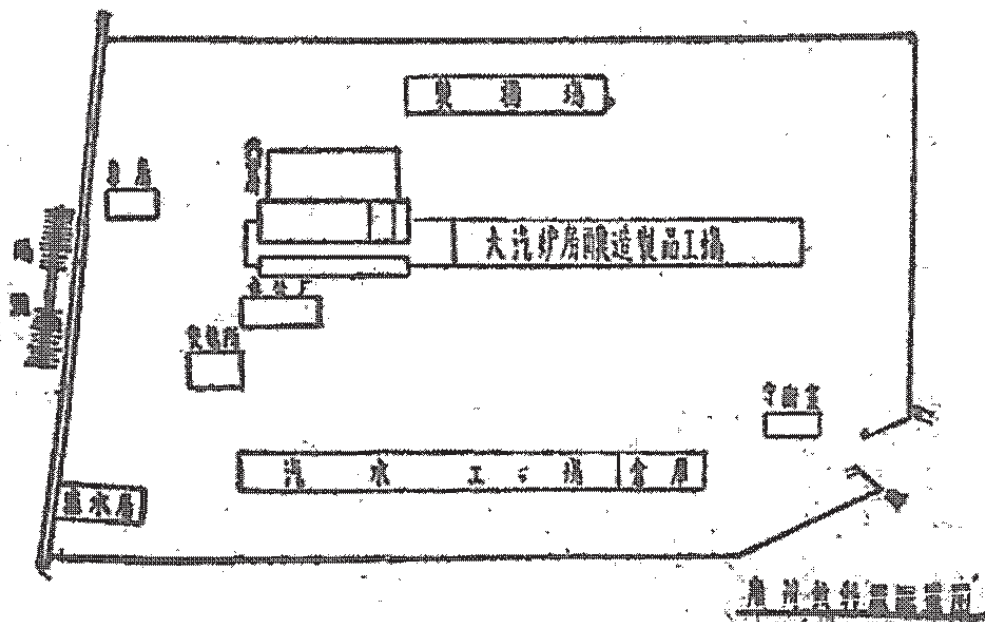
必要時，

加開夜工

，則有夜工補助費，其數目按照工作時間及新津繳

數加倍給之。

本廠配置簡圖



三、本廠職工福利辦理情形

關於職工福利事業，由本廠職工福利委員會專責辦理，職工福利委員會設委員九人，職員佔五名，由廠務會議推選之，工人佔四名，由各部工人分別推選組織；凡選一人為常務委員，下設總務、教育、康樂、生活、技術、訓練五組，分別辦理職工福利事宜。

職工福利委員會之經費來源，依照民國三十三年一月二十六日國民政府公佈職工福利金條例；（一）營業年度結算有盈餘時就盈餘項下提撥百分之八（二）每月比照職員工人薪津總額提撥百分之二（三）下脚變價時提撥百分之四十（四）職工特別捐（五）廠方臨時補助費。

職工福利會本年度綱要，計有：開辦工人夜校，工人技術訓練班、警報社、運動場、交誼室、電影教育、小組訓練、代筆諮詢、員工消費合作社、救濟醫療室、音樂晚會、及旅行野餐等。

過去如員工消費合作社，小組訓練，月光會、

防疫注射，代筆諮詢等，經已依照原定計劃及把握時機，分別辦理，現對於職工生活之改善，交誼，書報社，工人夜校之籌辦，運動場之開闢，醫事音樂晚會，正積極進行。

四、原料之採購

本廠產品，分啤酒與汽水兩種。啤酒之主要原料為大麥芽，槐花等，均來自澳洲及美國與加拿大，但本廠所存之麥芽有限，不能大量釀造，而其特種酵母又急待培養，故為因應事實需要，一方面派員赴上海，青島採購，一方面每月暫行製釀三兩次，使此項酵母得繼續保全，在日敵經營時，祇有萍果汽水一種，實未壓社會人士之需要，現經添製沙示，橙汁各種汽水，復準備製造莫汁汽水，並謀品質之改良，藉符高尚飲料之旨。

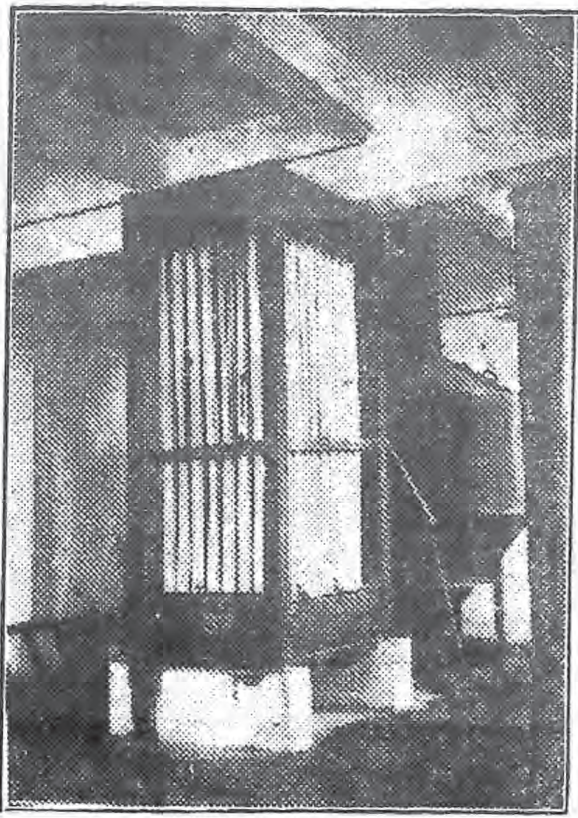
麥芽之原料為大麥，本廠原始設計並無製造麥芽之設備，所有麥芽，須向外洋或上海採購，一旦來源中斷，即影響生產。銘先接事之後，即積極建築一麥芽場及焙烘麥芽廳，自行製造，其成績尙稱

滿意，比購自上海之麥芽為佳，將來逐漸擴充，原料即可自給自足。

五、產品製造程序

(一) 啤酒製造程序

1. 麥芽之製成：將購得大麥，經精撰機檢撰竣，以濾過清水於浸麥槽內浸漬，轉入發芽罐，用濕潤空氣發芽後，送乾燥室，經熱氣焙製竣，即為麥芽。(附圖二清垢器)

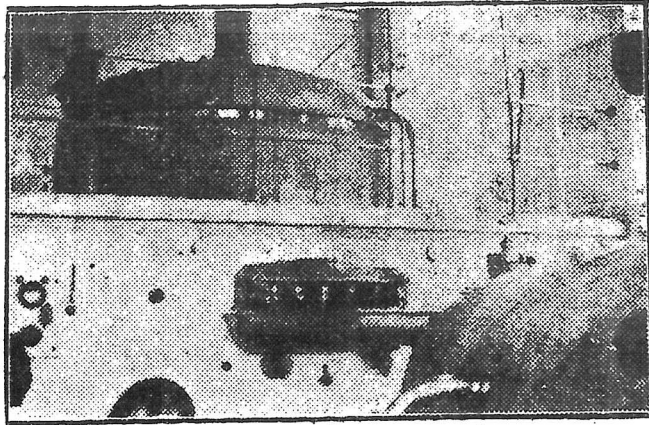


二 圖

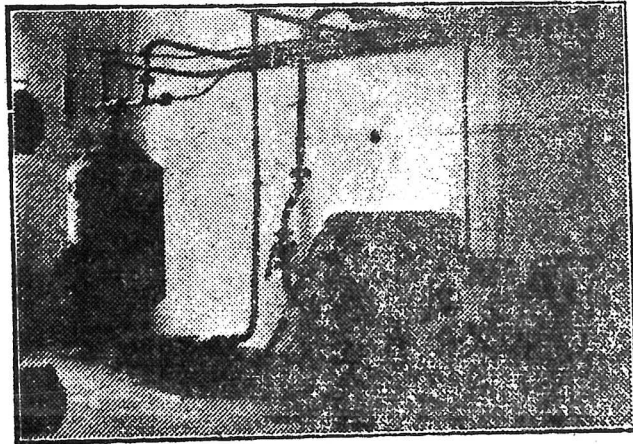
2. 磨碎及糖化：將麥芽磨碎後入糖化槽，加清水蒸汽糖化後，經濾過機而為麥汁，(如附圖三磨麥機圖四煮麥芽鑊及糖化鑊圖五麥汁過濾器)轉煮沸釜加蒸汽，並將槐花加入混和後轉入醋却裝置。



三 圖

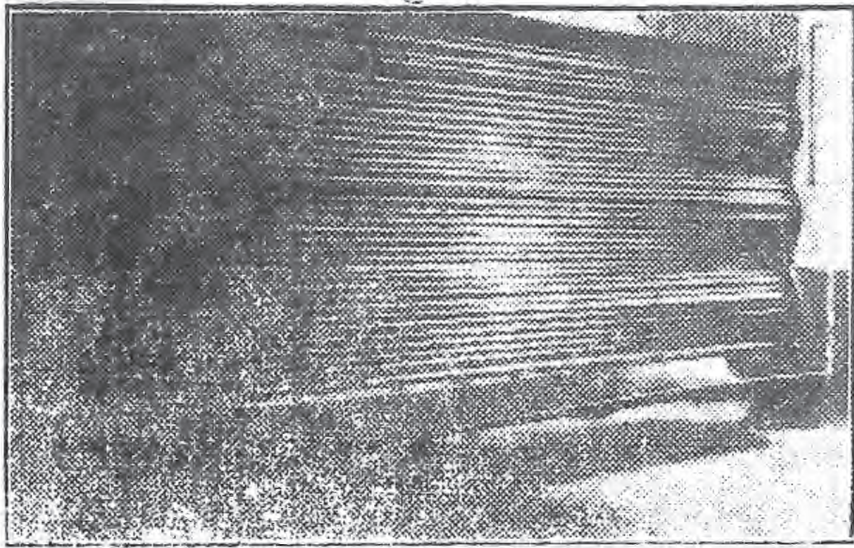


四 圖



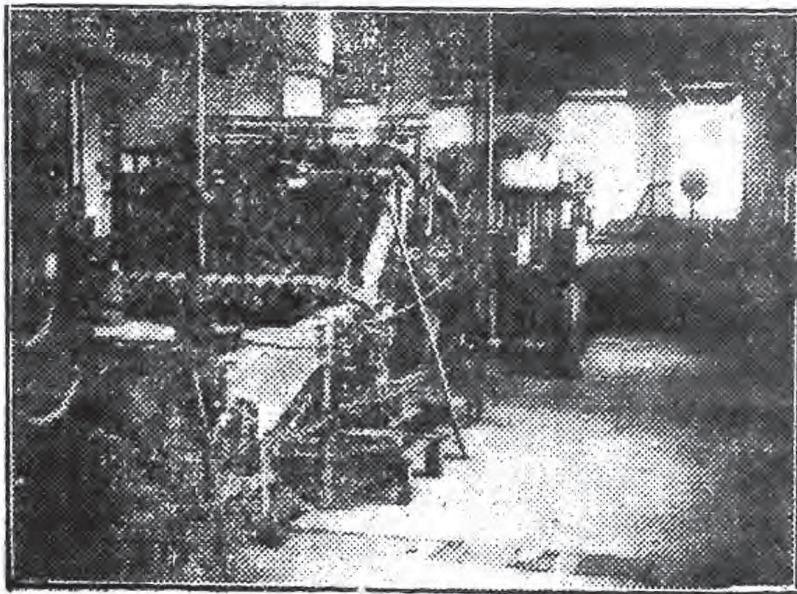
五 圖

內冷却（附圖六低溫冷却器）經濾過注入釀酵池，同時加精撰之強壯啤酒酵，並經十日之釀酵期間，在此期間釀酵房需低溫之冷氣六度，始能適合釀酵，釀酵完畢，將上層未熟啤酒，注入貯酒房之酒缸內存貯，時期須經三十天至六十天之液期釀酵而成製品。



六 圖

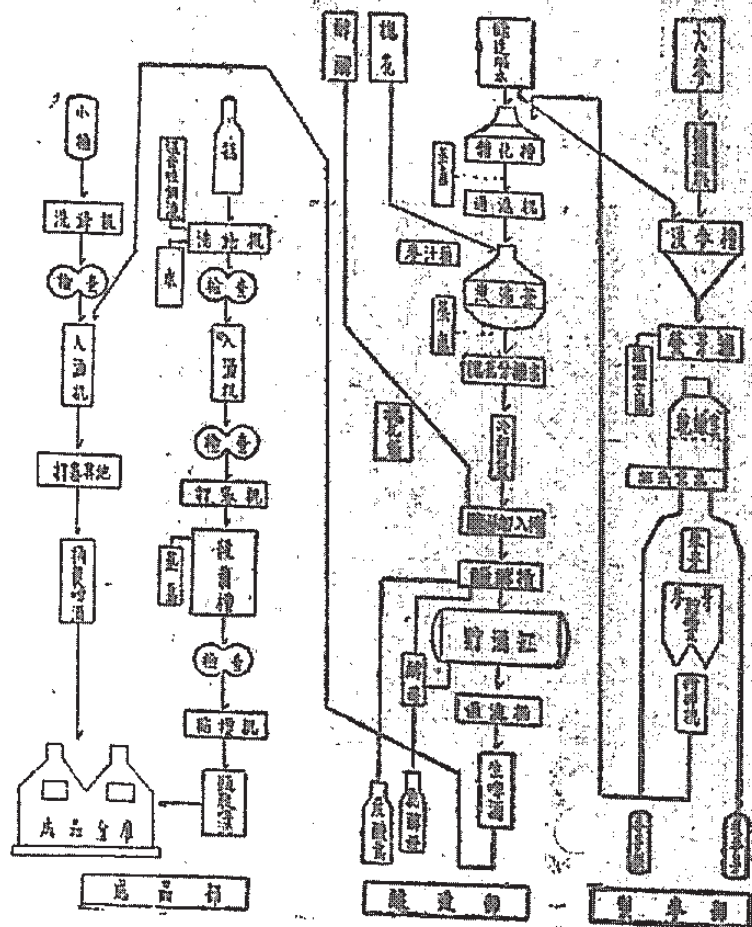
3. 酒之製成；酒之製成分為二種（A）生啤，將酒房之貯酒經濾過液注入小木桶，即為生啤酒，其木桶須經洗滌，消毒，檢查各手續；（B）瓶裝啤酒，經濾過液注入瓶內加蓋，即為瓶裝啤酒，其瓶須經洗滌。檢查及殺菌槽內加蒸汽消毒，檢查各手續。（圖七自動浸瓶機入酒機及自動打蓋機）



七 圖

附啤酒製造程序圖

啤酒製造程序圖

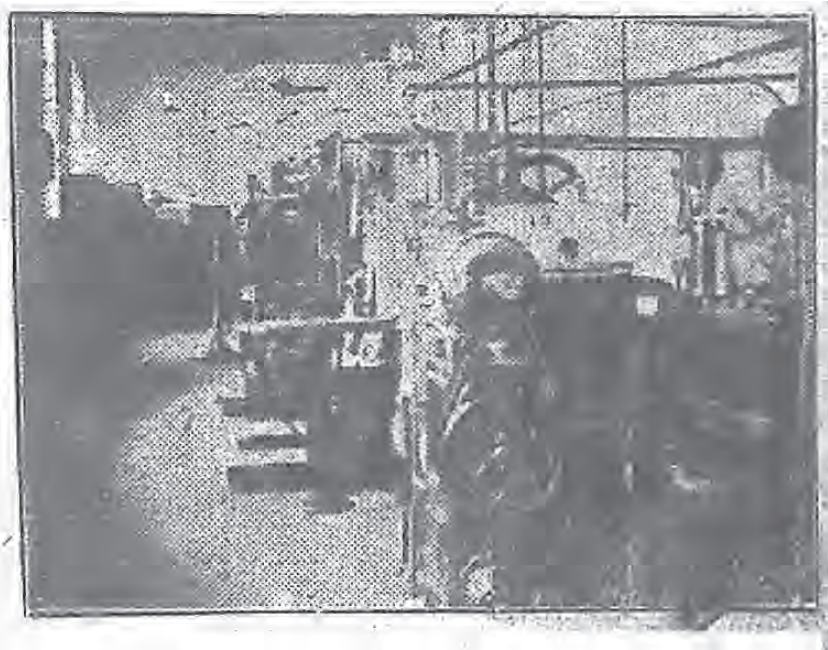


(二) 汽水製造程序

1. 汽水製造：先將過濾冷凍，用水泵泵入混合機，使與碳酸汽混合成爲汽水，由管輸往入樽機。
2. 糖漿製造：加適量之水於砂糖中，用蒸汽溶化過濾，加入香料調味，凍液由管送往入樽機。
3. 碳酸汽製造：加硫酸於小蘇打中，使發生炭

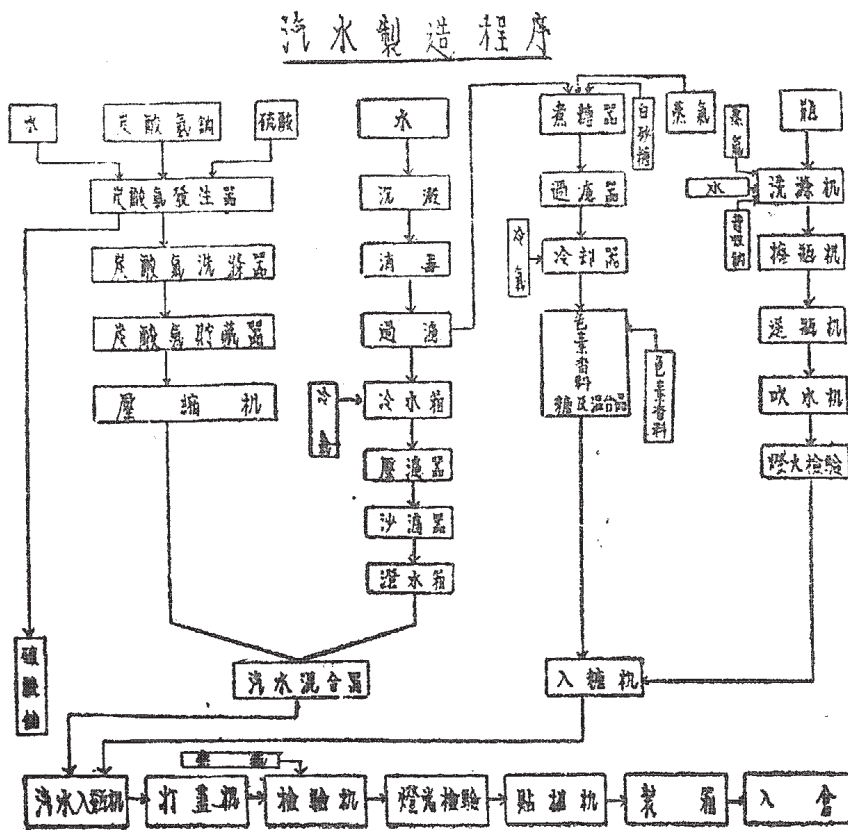
酸汽體，用汽泵送往混合機，與經過濾清潔冷水混合，而成汽水。

4. 入樽機製造：將樽洗淨消毒後，將糖漿五十 cc 注入，再將汽水注入樽中加蓋，用汽蒸消毒，經檢查後，即爲汽水製成品。(如圖八噴水洗瓶機香



八 圖

汽水製造程序另開圖說明。



六、生產情形

本廠生產啤酒，每月可出四萬枝，全年產量四十八萬枝；汽水每月可出產五萬枝，全年產量一百八十萬枝，

惟此項產品，有旺淡月之分，而製造工作，亦視供求而定。故旺銷時期，臨時加僱工人，依照本廠機械設備，啤酒每月可產八萬枝，汽水每月可產三十萬枝。（附圖九本廠汽水製場前所放一部份之空瓶）



九 圖

七、啤酒之成份及其功能

麥酒爲麥芽製釀而成，日文爲麥酒，英文名（Beer），有別於烈性酒類，故歐美各國均視爲汽水類。其所含成份，計有麥芽糖（Maltose）1.3—1.5%，糊精（Dextrin）2.1—2.5%，酒精4.5—3.3%，灰分1.3—1.7%，蛋白質0.45%，碳酸氣0.4%，維他命乙（Vitamin B₁）1.4—1.3Y（Y=0.0001M），酸（乳酸）0.8%，有補血，健胃清熱，去濕，利小便之功能，足以改良國民體格，尤適應氣候亢熱之西南各省。

八、營業概況

本廠產品，現行銷於本市汕頭、曲江、長沙、中山、新會、台山等地。近來且有南洋各地之華僑要求代爲推銷，加強業務起見，於各商埠及各縣市設立代理商，承約領銷產品，四月以前，經訂約代理商，計有福利行業舉行，福東行，速成行、德豐行、合成（貿易部）等，自四月一日以後，廣東實

業公司物產供銷處成立，所有產品概由該處統一推銷，本廠辦理營業事項之業務股，經於本年五月間奉令裁併。惟最近又奉實業公司令，依照產品供銷辦法，亦可照產額由廠直接推銷十分之二，以利便門市之客商。

「貨真價實」，爲本廠一貫之營業方針，如製釀啤酒之麥芽、槐花，均經精選，迥非市場售賣者所可同日而語。至於汽水原料亦然，未嘗稍撤代替品物如糖精等，尤以霍亂流行時期同人等莫不兢兢從事，積極再三消毒、檢查細菌，以保衛國民健康、五勉對於產品之製造清感與色味並重、未敢稍有怠忽。

我國工業尚在幼稚時期，受戰爭之摧殘，益一蹶不振，吾粵之省營工廠，昔日蓬勃異常，在抗戰勝利之今日，能復工製造者，實寥寥無幾。深盼各界賢達，予以積極之援助與切實之指導。

已、梅菴麻織廠

一、沿革

廣東實業公司所屬麻織廠，係於民國二十四年三月間由廣州區第一蔗糖營造場呈奉廣東省政府核准籌辦。初擬爲該營造場之附屬工廠，專事製造麻袋以供該場所屬各糖廠之用，故初定名爲「廣東省政府廣州區第一蔗糖營造場附設麻包廠」。當由英商泰和洋行 *Reiss masecy and co. Ltd* 代表愛爾蘭占士麥奇父子公司 (*Ja mesmeckio and son co. Ltd. in stand by act.*) 與營造場簽訂售麻紡織機器合約，又由英商中洋行自行與營造場簽訂承售電力廠機器合約各一件。由廣東省政府派林永熙、宋匡時、林芷芳三人爲該廠籌備員，并擇定吳川縣屬下山村與下山村之間上名高山嶺臨河一帶地畝爲建築廠址。地距梅菴市區不過五華里，故後人多稱爲梅菴麻包廠。該廠選擇該處爲廠址，原欲取其接近原料產地之利，惟自開工後從未就地獲得充分之原料，製造

所需黃麻，一部分仍需購自廉州北海一帶及利用印度黃麻。

該廠於二十四年十月間着手安裝機器，由洋工程師 *Stewart, raff, sonda* 三人指導工作，於十五年二月間，已依照原定計劃將建廠裝樣各件，大致辦竣。廣東省政府復以該廠機器及本省黃麻，除製麻袋之外，並可製造麻索、麻布、地毯、簾幕等物，且士敏土廠及肥田料廠需用麻袋爲數亦夥，爲謀將來擴充起見，乃易名爲「廣東省營麻織廠」並委派林永熙爲該廠主任，齊令準備開工製造。林氏到差視事後歷時數月，因政局關係，無法開始工作，二十五年八月粵省還政中央，林氏去職。迨粵局安定，省政府委員會改組，黃慕松氏任主席，劉維熾氏任建設廳廳長，將原日直屬省府由建廳指揮監督之工業管理系統，改爲直屬建廳，另設省營工業管理處以資管理，由劉氏兼任處長，派黃澄爲該廠主任，準備正式開工，惟格於採購原料及招募工人困難，乃於廿六年一月間辭職。

二十六年一月省營工業管理處派黃景孫(河澧)

爲省營蔗機廠主任，黃氏對當地人事情形至爲稔識，乃于二十六年二月初就任，經兩個月之積極籌備，將未竟工作全部完成，三月底即招足工人，購備原料，并與廣東省銀行訂約借款毫券叁拾萬元，舉辦農貸，鼓勵當地植蔗。召集當地黨政機關團體組織聽類評價委員會，評定蔗價，以兼顧蔗農及廠方之利益，二十六年四月一日即正式開設製造蔗袋。廠主任亦改稱爲廠長。

廿六年八月劉維斌去職，徐景唐繼任建設廳廳長，黃景孫仍任該廠廠長，廿七年二月黃景孫辭職由羅聽餘接任，因工潮疊起，且因戰事關係廠機頻頻偵察，不數月該廠便即停辦，隨將機器拆卸，運存於廣州灣租界內高嶺仔鴨棚二字其製成品則存於赤坎，結果辦事處亦設於此，迨機器拆卸未久，梅菴廠房即被敵轟炸，紡織工場，發電機廠，新舊倉庫均中彈，計紡織工場，發電機廠全部瓦面鋼窗玻璃均被燬，舊倉庫被燬約一份之一，新倉庫被燬約三分之一，被燬面積約五萬千方英尺。

卅一年夏間省政府決意恢復該廠，由建廳派劉

慶勳，龐冠五將全廠機器由廣州灣遷至茂名縣屬德新鄉白沙頭地方，即選定該處爲復工廠址，派余騏爲籌備主任，以地近信宜縣鎮隆墟，故多稱爲信宜蔗織廠。當時該廠因復工需費會由建設廳以該廠機器爲抵押，向廣東省銀行借款七百萬元以供應用，迄今數年本息兩項已達一千六百餘萬元。經年餘之籌備，至卅二年末，除發電機廠及給水工程外，所有建築廠房，安置機器等項工作大致完成，並曾以小型發電機逐機開動試行製造，結果良好。

卅二年廣東省政府與經濟部工礦調接處合辦衡陽蔗紡織廠，將該廠機器撥出一部份作爲對該廠之投資，計撥出之機器如下：

- (1) 梳蔗機式座。One breaker card and one finisher card.
- (2) 併條機式座。One first drawing frame and one second drawing frame.
- (3) 八拾錠粗紡機壹座。One roving frame 80 Spindles.
- (4) 貳百錠精紡機叁座。Three spinning frames.

Hes (a) 200.spindles.

(5) 八十羅拉繞經機壹座。One cop winder.
80.spindles

(6) 一百二十捲緯機壹座。One cop wind
er 120.spindles.

(7) 單面牽經機壹座。One dry beaming ma-
chine.single ended

(8) 織布機拾台。30.Power looms

(9) 縫袋機四架。Four sewing machines.

(10) 摩打八個。8.Induction motors.

共八十九匹馬力

查上列機器係分式批交與經濟部工鑛調整處收，惟第一批機器運赴衡陽之後，因湘桂戰事關係，未能將第二批繼續運去，即第一批機器亦因戰禍損失殆盡，現第二批機器仍存放信宜鎮隆墟內計有二百錠精紡機一座單面牽經機一座，繅包機一架；三十五年七月間，廣東省政府曾電飭信宜縣政府轉知該廠查明接收。

卅二年二月間余賦去職，王福衛繼充籌主任，

將建築未竣之電機廠及給水工程完成。并會代陸軍一五八師及信宜縣動員委員會織製小量地毯，惟直至抗戰勝利之時，因各種關係仍未正式開工大製造。

復員之後省府決將若干工廠撥歸實業公司經營，麻織廠因地處偏遠，故接收稍遲，公司於卅五年六月間決定派專員盛垂運股長暨龔達枝工林繩，前赴信宜辦理接收運運及籌備復工事宜，當於七月底接收完畢，八月初開始拆卸，十一月間業將全部機件運達梅垌。

卅五年十一月羅總經理楚材接主廣東實業公司，銳意革新業務，該公司經呈奉董事會核准籌備復工，卅六年一月派出曾華勝為廠長，積極籌備復工，此乃麻織廠沿革之大畧也。

二、設備

麻織廠機器設備，計可分為二大部份：
紡織機器，(二)電力機器，茲分述如后：

(一)紡織機器

該廠紡織機器係於二十四年三月間由廣州區第一蔗糖營造場與占士麥奇父子公司簽約訂購，全部機器計值英金叁萬磅，裝箱費在內，香港碼頭交貨（C. I. F. Hong Kong.）其餘關稅及各種特別稅費均不在內，另各頂配件價值貳千零零一磅五先令三便士。上項合約所訂購之機器，除一部分撥與經濟部工礦調整處衡陽紡織廠外，現存有計有下列數量：

1. 輓機一座。One jute sorter.
2. 頭道梳機一座。One standard breaker card.
3. 二道梳機二座。Two standard finisher card.
4. 頭道條機一座。One first drawing frame.
5. 二道條機一座。One second drawing frame.
6. 粗紡機一座。One Roving Frame, 80 Spindles
7. 二百錠精機叁座。Three Spinning Frames (a) 200 Spindles.
8. 百六錠精機一座。One Spinning Frame, 160 Spindles.
9. 繞經機一座。One Roe Roll Winder 80 Spindles.

10. 繞緯機一座。One Cop Winder 120 Spindles.
11. 整經機一座。One Dry Beaming Machine. Double Endeo.
12. 繡布機叁十台。30 Power Looms.
13. 剪絨機一座。One Double Cloth Cropping Machine.
14. 噴水機一座。One Cloth Damping Machine.
15. 量布機一座。One Cloth Measuring Machine.
16. 熨布機一座。One Chesting Calender.
17. 印刷機一座。One Single Colour Sack Printing Machine.
18. 裁袋機一座。One Sack Cutting Machine.
19. 縫袋機四架。Four Sewing Machines.

該廠電力機器亦係於二十四年三月間由廣州區第一蔗糖營造場與英商泰和洋行簽約訂購，全部機器計值英金玖千四百玖拾磅，裝箱費在內，香港碼頭交貨（C. I. F. Hongkong.），其餘關稅，各種特

別稅什費均不在內。茲將該約及所購機器列如后：

1. 英國Ruston Hornsby 廠造六百匹馬力柴內燃機二座 Two Internal Combustion Engines 600Hr Per Engine, (其一損壞)

2. 英國 G. E. C. 廠造 525 K. V. A. 發電機二具 Two Generators, (其一損壞)

3. 勵流機二具 Two Exciters. (a) 10HP.

4. 電掣板全套 Switch Bord.

5. 電油發動汽壓機一具 Air Presser.

6. 電發動汽壓機一具

7. 修機起重裝置全套 Over Head Brane. 油

8. 十四及十五匹馬力小型柴油發動機各一具

乙 農業

本公司除工業經營外，并注重於農業之經營，以期配合工業原料補給之需要，并為推進本省農業之示範，現仍經營者有左列各場：

子、甘蔗繁殖場

順德糖廠戰前原辦有農場多處，淪陷期間為敵

偽所佔，場內房屋及農作物均多被破壞，復員接收時又被土人諸多阻撓，致甘蔗繁殖工作影響甚大。查該廠原有小攬、陳村、西滘、金字沙、仕版、桂洲、三洪奇及莘村八處。甘蔗繁殖場後因仕版場面積過小，師併於三洪奇場。莘村以距離糖廠太遠不便管理，且土質硬化，不宜植蔗，經於本年三月底結束，總計實有面積二、三七七市畝，預計本年產蔗成績每畝可有七十市担，總共約可收穫蔗量一百餘萬市担。

丑、岑村農場與合辦農場

岑村農場在番禺縣屬岑村該鄉，即中山大學附近，面積四百四十六畝，卅五年十月開始籌備，嗣因該場業主諸多留難，阻碍發展，乃呈准本公司董事會於卅五年十二月一日起將岑村農場結束，另與仲凱農工學校合作於河南石滘口辦一合辦農場，由仲凱農工學校供給場址，本公司供給人力財力，岑村農場原有之人員公物均移歸合辦農場接收，該場面積為一百畝，計供栽植蔬菜者九十畝，畜牧面積七畝，農產加工區三畝，經營計劃為蔬菜育養農產

加工，并試驗各種優良種子，俾謀各種農業技術之改進，本年四月份起已開始有蔬菜瓜果出產，以辦理時間不久，仍在努力經營中。

寅、蠶絲產銷委員會

該會於卅五年八月七日奉省政府令准成立，其主要目的在施行輔導工作，使絲業與蠶桑業逐漸興蘇，并獎勵增加生產，及溝通外銷擴展國際市場，查本省絲業前在鼎盛時期，生絲外銷數量計達六萬六千餘包，價值當時國幣壹萬萬三千餘萬元（絲綢品副產品之外銷者尙未計入）以當時每年洋米之輸入約一萬萬元計算，實足相抵而有餘。惟八年抗戰整個絲業備受摧殘，而世界各地對生絲之需求雖切，惟本省絲業則已呈一蹶不振之狀。卅五年度能勉強復工之蒸汽織絲廠祇有八家，且其開工日數竟有短至半月以下者，故全年統計外銷生絲之總額僅得二千餘担，以視往昔不及二十分之一，本省蠶絲業至此實已整個崩潰。該會擬於最短期間籌辦大晚育種場及小晚育種場，以期一方面供研究試驗培育優良蠶種及桑苗以適應戰後復興蠶絲之需要，一方面以

科學方法大量製造一代交雜蠶種，推廣并指導蠶農飼育，俾增加生產，提高生絲之品質，以復興本省蠶絲事業。

六〇

丙 運輸

本公司鑑於戰後交通工具缺乏，尤以船隻為甚，為便利交通調劑物資計，先後購有天山、普陀、峨嵋、粵秀四輪，經常使駛於廣州湛江瓊崖北黎榆林等處，運濟糧鹽，協助軍運均著宏效。

丁 貿易

本公司復員廣州後，除積極規復生產外，並協助當局調劑物資，供應民生日用品，發展省際貿易，以期達到本省經濟之平衡發展。為適應社會需求，於卅五年四月設置物品供銷處於廣州，嗣以本公司各廠場所需原料甚多，而各廠場產品亦日有增進，勢須集中貿易管理，以期業務之推進，產品之暢銷，乃於同年十一月將物品供銷處改組為貿易部，統辦本公司各廠場產品之推銷與各項原料之採購，以推廣

經濟部湘省物資發展對外貿易。改組以來，業務頗有增進，可得而言者約有下列數事：

子、辦理各廠場原料產品銷購

本公司所屬各廠場產品及原料，過去或由各廠場自銷自購，或由本公司代銷，辦法未能一致，爲使產銷分工減少支出，藉增效率起見，經訂定統購統銷辦法，將所有各廠場產品及所需原料統由貿易部集處理，施行以來頗著成效。

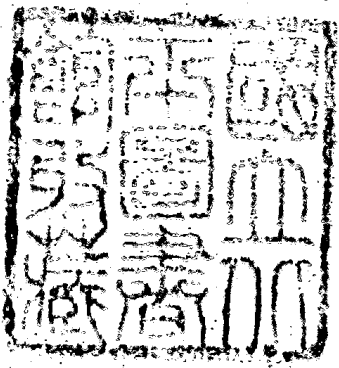
丑、派員分駐省外各地推展業務

爲溝通實際物資調劑各地供需，最近經分別派

員赴漢口上海長沙香港等地聯絡調查，以謀各類物產之交換，藉以推展業務。

寅、交換鄰省物資調劑供需

本公司出產之五羊牌砂糖行銷日廣，信譽日孚，爲調劑各地需求，及推廣銷路起見，擬分批陸續運赴長沙漢口上海等處濟銷，而本省所產食鹽，向行銷於湘贛等地，亦經派員分赴各鹽場採購分運濟銷，一方面向湘鄂等省採辦大麥雜糧等土產，供給飲料廠及市場之需。



卅六年十月六日

