

L'ITALIA MONUMENTALE

N.

31



IL DUOMO DI  
ORVIETO

FRANCESCO BONOMI EDITORE

TESTO INGLESE E TEDESCO

A

0000916767



UC SOUTHERN REGIONAL LIBRARY FACILITY



L'ITALIA MONUMENTALE

COLLEZIONE DI MONOGRAFIE

*Sotto il patronato della Dante Alighieri  
e del Touring Club Italiano*





L'ITALIA MONUMENTALE

COLLEZIONE DI MONOGRAFIE  
SOTTO IL PATRONATO DELLA DANTE ALIGHIERI  
E DEL TOVRING CLUB ITALIANO

THE CATHEDRAL  
OF ORVIETO

SIXTY-FOUR ILLUSTRATIONS  
AND TEXT BY PROF. MICHELE MATTIONI



MILANO  
E. BONOMI - Editore  
Galleria Vitt. Eman. 84-86  
1914

THE CATHEDRAL  
OF ORVIEITO

---

ALL RIGHTS RESERVED

---



THE  
PUBLISHED BY  
LONDON



## THE CATHEDRAL OF ORVIETO.

THE FOUNDATION. — Orvieto, called by the Romans *Urbsvetus*, is a very ancient city, and of its origin little is known. It was one of the twelve rich and powerful cities of Etruria, perhaps the ancient Volsinium. It rises on the brow of a broad isolated hill, to the right of River Paglia, on a fortunate site and enjoys a magnificent panorama. Its natural walls of volcanic tufa made it impregnable, for which reason it was long a place of refuge and the seat of thirty-two popes. In the Middle Ages it became a free city, but worn with civic struggles, it soon decayed.

Among the admired monuments attesting its past greatness, its marvellous Duomo is the principal.

There are no accurate records of the first period of construction of this jewel of art, in which, fused in fine harmony, are to be found the richest forms of the Lombard and Gothic style.

After the murder of Pietro dei Parenzi, a young Roman noble, podesta of Orvieto, which occurred on the 21st of Mayo 1199, at the hands of heretics who denied the Sacrament of the Eucharist, and who had filled the city with religious and political discord, there seemed to awaken a great fervour for the faith in the people, tired of strife. Parenzi, as a martyr, was raised to the altars, and the need

was felt of a larger and finer church than the existing ones. After much study and preparation, the construction was finally decreed. The area chosen was that occupied by the churches of St. John Baptist, S. Mary Bishop's and St. Costanzo, in the Star quarter, one of the highest points of the city.

Francis of Bagnorea, Bishop of Orvieto, was the most fervent promoter of the new work, and helped on its realization by every possible means. The plan was perhaps given in charge of Arnolfo di Cambio, who at that time was in Orvieto for other work, and he most probably gave a Gothic design. But the Canons who were the proprietors of a good part of the parishes of St. Mary's and St. Costanzo's, although these churches were almost abandoned and falling to ruin, impeded their demolition, and yielded only after many attempts, on the condition that their right should be recognized to two-thirds of the property of the new church, and that this should be Romanesque in style. Arnolfo's design was therefore suspended and the traditional style preferred.

When in December, 1263, the famous Eucharistic miracle took place in Bolsena, Orvieto had already commenced the construction of its Cathedral. Pope Urban IVth, who was there with his court, sent Bishop James to Bolsena to bring back the Host and the sacred linen, and to commemorate the great miracle, the year after, August 11th, 1264, there in the city of heresies, solemnly instituted the feast of the Corpus Domini, for which St. Thomas Aquinas composed the office and the Mass. This extraordinary event pushed the Orvietans desire to make their principal temple worthy of containing the precious relic which the Pope had confided to the care of the citizens. The new church was to exceed in its proportions the already



existing St. Dominic's (1233) and St. Francis' (1240), both of which were originally Gothic in style but were afterwards transformed in an age fatal for the arts.

On the 13th of November, 1290, Feast of St. Brizio, Nicolas IVth blessed the work already begun, solemnly laying the ritualistic stone in the presence of Cardinals and Bishops, the Captain of the People, Ubaldo Interminelli of Lucca, the Podestà, Gherardo di Rolandino Galluzzi of Bologna, the magistrates, the gentry and the people. Boniface VIII then sent out a warm appeal to all Christendom to aid in the great undertaking. The grateful city, in recognition of his many benefits, put up in 1297, two marble statues to him, one at the Porta Maggiore and the other at the Porta della Rocca. At the time of Podestà Florio di Milano, a ground-tax was levied, a portion of which went towards building the Cathedral. The first Mass was celebrated August 15th, 1297 by the same Boniface. In 1312 the city provided the bells.

After the laying of the first stone, that is after November, 1290, the first builder of the Duomo of whom we have certain notice is the Benedictine, Fra Bevignate of Gubbio, who figures in contemporary documents first as a workman and later as Superintendent of the works. Following the taste of the Canons he constructed the nave and aisles up to the transepts in Romanesque style. His successor, a certain Giovanni di Ugaccione of Orvieto, instead of continuing the plan of Bevignate, went back to the Gothic and commenced the transepts, capping them with vaulting and beams. The weight of the vaulting putting the walls in danger, the Sienese, Lorenzo Maitani, was sent for. He came to Orvieto towards 1305 and reinforced the transepts with four flying buttresses and the apse with two.

Later on, in 1309, he was recalled to Orvieto to assume the direction of the works. It was at this time that he became possessed of the genial idea of a charming and majestic facade instead of the one already begun in black and white bands like the interior side walls.

**THE FACADE.** — This miracle of art seems a huge page painted in miniature, whereon in marble and mosaic shines forth the whole story of the Christian religion. The harmony of the mosaic pictures with their golden backgrounds and the architecture, whether of the whole or the parts, and the fine mingling of horizontal and vertical lines, make it one of the most beautiful creations of the Italian Gothic.

Of the various designs which were preserved in the Archives of the Works up to 1825, only three remain today, two being facade plans and one a variation of the central rose.

The more ancient plan is one-gabled and northern in type; the second, three-gabled, although very similar to the first is truly Italian in architecture, and is richer and more refined. The paternity of the two plans has been much discussed; the one-gabled is that thought to be of Arnolfo di Cambio, the three-gabled is certainly Maitani's. This latter, establishing himself in Orvieto in 1309, turned his attention principally to the facade, from which later the Sienese took their inspiration for their Duomo. He accepted the general lines of the plan which he found, but his genius improved it greatly, in the details and in the whole. It appears that the construction was only commenced in 1321, after the plans in colour had long been exhibited to the public.

The necessary material came from various regions as well as from the quarries near the city, from

Siena, from Pisa, from Carrara, and more especially from Rome and its vicinity. We even find that marble was taken from Domitian's villa, between Albano and Castel Gandolfo, from the Portico of Octavia, and from other rich monuments including the Temple of Jove on the Capitol.

Maitani with his two sons, Nicholas and Vitale, and Meo of Orvieto directed the work of the facade up to the loggia. After his death in 1330, various masters succeeded him, amongst whom: Nicholas Nuti (1332), Andrea Pisano (1347), Matthew di Ugolino (1353), Andrea Orcagna (1358), Andrea di Cecco di Rinaldo (1360), Paolo di Antonio (1364), Giovanni di Stefano (1373), Luca di Giovanni (1386), Sano di Matteo (1408), Antonio Federighi (1451), Michele da Verona (1514), Antonio Sangallo (1513). The last named finished the high central gable and the four towers. The construction of the facade embraced a space of nearly three centuries, and the style of Maitani was somewhat influenced by the changing artistic taste of the times, especially in the architecture and decorations of the upper part. As is shown by a parchment still preserved in the Opera del Duomo, Federighi planned the raising of the part on which the central gable rests, placing between it and the rose-window a row of niches with the statues of the twelve apostles, and as a necessary consequence raised in proportion the adjoining towers. The statues which were carved and placed from 1555 to 1569 are due to various sculptors, amongst whom: Moschino, Vico di Meo, Ippolito Scalza, Raffaello da Montelupo and Toti. To the last mentioned are also attributed the two further statues at the sides towers.

The facade rises above a platform of red marble. The four towers divide the space into three parts, which correspond to the three interior naves. On the ample basements of the towers, in rich marble

bas-reliefs are carved in the Pisan manner the stories of the Old and New Testament, and they are believed to be the work of Arnolfo di Cambio, Nicolo and Giovanni Pisano, Frate Guglielmo da Pisa and others. There are those who include the names of the Roman Cosmatic workers. The first pillar represents the Creation, the Original Sin, Cain and Abel, the first metallurgical arts and the rudiments of science, and finally Noah building the Ark: the second represents the Messianic prophecies, the third the life of Jesus Christ, the fourth the Last Judgment. The better work found in the third and still more so in the fourth show that these last were executed at a later period than the first two, which were probably already finished at the time of Maitani. Taken altogether, they form a marvelous specimen of decorative sculpture. Over the basreliefs, on the rich horizontal cornice which goes across the entire facade, and is only broken by the pointed arches of the side doors, are four corbels which support the bronze emblems of the four Evangelists: the Angel of St. Matthew, the Lion of St. Mark, the Eagle of St. John and the Ox of St. Luke, all of which were executed in Maitani's time. The Ox fell down and was broken in two in 1835. In 1885, Count Adolph Cozza of Orvieto suggested a method of putting it together and modelled the missing pieces in wax. Christopher Ravelli, also of Orvieto, faithfully executed Cozza's design and in 1889 it was finally replaced in position.

The towers, formed in vertical sections with various coloured marbles, and decorated in part with geometrical mosaics, rise to a good height and terminate in spires surmounted by statues. In the spaces between the pillars are the three doors of the temple, richly ornamented in the embrasures with foliage, columns and spirals, with

octagonal pillars turning in the curves of the arches and all running over with mosaics. There are documents to show that in 1321 Maitani installed the mosaic works, one of which he placed near to the church, close to the Bishop's House, hence it is certain that the mosaic decoration of the towers and doorways is his work. The large central door has a semicircular arch: the more narrow side doors have pointed arches of the best Gothic period. On the architrave of the central doors is a bronze baldacchino. Six angels lift up the borders, revealing the Virgin and Child enthroned, the work of Andrea Pisano (1347). The very much lower architraves of the side doors support the pedestals for two marble angels and behind these the great alabaster windows stretch up to the pointed arch. Three gables decorated with cornices and rich marbles crown the three openings.

On the point of the central one is placed the emblem of St. John in bronze, by Matthew da Bologna (1352), and on the two side ones two bronze angels. Almost in the middle of the stupendous facade is a columned loggia (1337), which is reached from the interior. It was decorated by mosaic workers of the time of Orcagna, together with the pictures and spaces over the doors and in the corners of the great round window, which is so magnificently placed in the center of the facade. For the construction of this window an enormous block of marble was brought from the Temple of Jove in Rome. It was commenced in 1354 under Matthew di Ugolino and finished towards 1380. Salvatore Vasti of Montepulciano came to Orvieto in 1549 to put in the stained glass.

The framework of this window, ornamented with columns and capitals of fine execution, is like a delicate embroidery and has at its center an exquisitely carved head of the Redeemer. The

great window is closed in by a square of open-work decoration, adorned with small heads. In the space between the circle and the square are mosaic effigies of the four great Doctors of the Church by Pietro di Puccio. At the sides in double shrines are twelve prophets, the work of Petruccio di Benedetto, Orvietan, (1372-1388), and above in a horizontal line the niches mentioned above with the statues of the apostles. The facade is finished off with three gables, of which the two side ones are lower than the central one and are without base lines, rising directly from the level of the loggia. The central gable, after much discussion, was completed in 1532, in which year the flower and the cross were also placed.

We will enumerate the subjects of the mosaic pictures: lower left-hand gable, Baptism of Christ; triangular spaces at the sides, the Annunciation; central gable, the Assumption: right gable, the Birth of the Virgin, at the sides, St. Joachim and St. Anna. In the three gables crowning the facade: on the left the Espousal of Mary, in the center, the Crowning, and on the right, the Presentation in the Temple. Of all the mosaics the only ancient ones which remain are the figures of the prophets Isaiah and Nahum in the gable of the Nativity, the work of Fra Giovanni Leonardelli and Ugolino di Prete Ilario, and the greater part of the picture over the central door, finished in 1366 by the same Leonardelli. All the others, in the succeeding centuries were many times restored, altered and made over, so much so, that certain mosaics bear today the imprint of the times when they were restored. The Baptism of Christ was done over by Rossetti, Francesco Scalza, from the cartoon of Caesar Nebbia in 1584-85 and the Marriage of the Virgin from the cartoon of Pomarancio in 1612.

The picture in the high central gable which at

first represented the Resurrection, designed by Caesar Nebbia (1584), was changed in 1713-14 for a Crowning, taken from one of Lanfranco's canvases. From 1842-47 it was changed for a third time, when the present picture was executed by the Roman mosaic workers, Cocchi, Castellini and others, on the design of Giovanni Bruni of Siena, taken from an ancient fresco of Sano di Matteo, existing in Siena.

THE SIDES. — The sides of the temple are decorated with horizontal bands of black and white stone. The twelve long windows of the nave and the eight pictured ones of the aisles open here. Only the doors are worthy of interest. On the south side, between the second and the third chapel is to be found the most ancient of the Cathedral's doors. It is perpendicular in style, ornamented with little columns, foliage work and spirals. It recalls the Pisan manner with the small statues and shrines of the pediment, so much so as to induce the belief that it was planned and constructed by Arnolfo di Cambio, before 1290, thus confirming the idea that he was really the first architect of the Duomo. The bronze architrave, where the Saviour is seen seated in the midst of the Apostles, a work signed by Rosso, who was in Orvieto the same time as Arnolfo, is another proof bearing out the hypothesis. On the north side, after the last chapel, we find the so-called Corporal Door. This is from the tradition that Urban IVth carried the Corporal into the old Cathedral by this door. Its style takes us back to the epoch of the south door. It was walled up by Raffaello da Montelupo when they commenced the stucco transformation of the side aisles, and was only reopened in our day. The missing decorations are being supplied, as well as the bronze archi-

trave which represents the Miracle of Bolsena, from the model of Count Adolph Cozza of Orvieto. A third door, called the Canon's Door, placed between the third and fourth chapel, is less rich and less interesting than the others. In the lunette is a picture by Andrea di Giovanni (1412) representing the Virgin and Child between two kneeling angels.

THE INTERIOR. — The great door with the semicircular arch and the pointed arches of the smaller facade doors and those of the sides, in some measure suggest the style of the interior. It is of basilica form, simple, severe and graceful, with black and white horizontal bands as on the outside side walls. The best features of Lombard art are here found together with the newly dominating forms of the Gothic.

The nave and aisles up to the transepts recall the Romanesque manner. In the transepts and apse the Gothic prevails.

The columns supporting the walls of the nave are crowned by rich and elegant capitals of divers form, almost always octagonal, with foliage, small heads or animals, and are Corinthian in type. The beamed roof was originally placed by Maitani and carved and painted by Master Pietro of Lello and Master Vannuzzo (1321-30). In our day (1881-90) it was scrupulously and faithfully made over by Architect Paolo Zampi, and carved by Paolo Cochieri, both of Orvieto. The paintings were executed by Prof. Giorgio Bandini of Siena and his pupils. In the wall of the side aisles, ten chapels of Lombard type open up, each having in the center long, narrow windows, closed with strips of alabaster. The first chapel on the right was decorated by Prof. Bandini. There are those who hold that these chapels were of later construction, put in for the strengthening of the walls, but this hypothesis is



implausible, as in such case some trace would remain of the joining with the walls.

The church is paved with red marble of Prodo. The pavement was commenced at the time of Andrea Pisano in 1347 and continued from 1383-88. In the left aisle is the baptismal font. Luca di Giovanni designed and commenced the execution of the great monolithic basin of red marble and others finished it (1390-1402). Sano di Matteo, who came to Siena in 1406, worked together with others at the tabernacle which crowns the font, completing it in 1407. Facing the font, on the wall of the adjoining nave, is a fine Madonna and Child of Gentile da Fabriano (1421), although badly damaged. We will also mention here the holy water fountains, about which there seems to be an uncertainty of opinion. The large one, surmounted by a mediocre statuette of Luigi Acquisti, was executed towards the end of the fifteenth century. The other four are of the sixteenth century.

The work of reinforcement undertaken by Maitani made necessary the demolition of the semi-circular apse, which he reconstructed in straight lines, as in churches of the Cistercian Order. Here we admire the magnificent and unequalled Gothic window, divided perpendicularly into four parts by a central pillar and two slender columns. It was commenced by Giovanni di Bonini of Assisi (1325), under the direction of Maitani, and finished after the latter's death, in the year 1334, Nicholas Nuti being *capo maestro*. The window is composed of forty eight coloured squares setting forth the stories of the Life of Jesus and the Life of the Virgin, alternating with the figures of Doctors and Evangelists. It was first restored in 1369-75 by Giovanni Leonardelli, who also made the round side windows in white glass: by Fra Francesco di Antonio of Orvieto in 1401: by Stephen of Florence

in 1465; Domenico of Siena in 1489-90 and by Fabiano Stasi in 1508. In our days it was repaired by the painter Moretti of Perugia, who is also responsible for all the other stained glass of the Duomo.

The walls and ceilings of the apse are covered with pictures representing the Life of the Virgin, not very well preserved. Ugolino di Prete Ilario, Pietro di Puccio and others worked there from 1370-80; Giacomo da Bologna, in 1491: Pinturicchio, to whom must be ascribed the St. Matthew and St. Luke near the round window on the left and St. Gregory the Great and St. Ambrose on the right: and Antonio da Viterbo (1497-99). Below where we today admire the fine choir and three rows of stalls, richly carved and inlaid, there was once a painting of 1380 due to Cola Petruccioli and Andrea di Giovanni. In ancient times the choir, as in most mediaeval churches, was in the middle of the church. It was removed on the suggestion of Paul III, on the occasion of one of his visits to Orvieto in 1537, and placed in the apse. At this time also the Confession beneath the high altar was also closed up, and the doors and windows in the walls of the transepts were closed, where are now the white marble altars of the Visitation and the Three Kings. These two praiseworthy works are due to the plans of Sanmicheli, executed by Mosca, by Raffaello da Montelupo, by Antonio Sangallo and others (1514-54). The dormer window on the entrance wall of the New Chapel has been lately reopened by the Architect Zampi.

The carved wood choir was commenced by Giovanni Ammanati of Siena and others in 1329. Perhaps the design was suggested by Maitani. It was added to and several times restored 1414-31. A few years ago it was completely made over in the original manner, under the direction of the

Canons Ludovico Mari and Girolamo dei Conti Saracinelli, by Carlo Perali and Nicola Palmieri, to whom is due the merit of having carried the work to completion. The apse is separated from the transept by an imposing flight of steps of travertine, surmounted by a balustrade in dark-red marble, this latter the work of the Orvietan architect and sculptor, Ippolito Scalza, to whom is also due the beautiful statue, *Ecce Homo*, on the right (1608): the unfinished monumental organ, painted by Caesar Nebbia, at the door of the Corporal Chapel: the rich octagonal pulpit, and various statues of Apostles, which, until a few years back, stood in front of the columns of the nave, and are now, since the restoration, in the museum of the Apostolic Palace. The Christ at the column at the left of the balustrade is of Mercanti (1618-27). The Christ in the shrine to the left of the Corporal grating, (1552) and the Virgin to the right (1563) are of Montelupo: the Adam and Eve in the walls opposite the transept are respectively by Toti and Montelupo.

Under Nino di Andrea Pisano, towards 1350, the Chapel of the Corporal was constructed on the north side of the church, precisely under the flying buttresses thrown by Maitani. In 1355-56 the vaulting and roof was constructed and decorated with frescoes by the Orvietan painters, Ugolino di Prete Ilario, Domenico di Meo, Frate Giovanni di Buccio Leonardelli and others (1357-63), almost all referring to the Miracle of Bolsena. These pictures were partly restored by Lais and Bianchini, who were sent by Pius IXth in 1853. At the same time as the chapel was constructed the sacristy in the belfry, finished in 1365 by Vannuzzo di Luccio and Lippo di Cristiano. When Orcagna was taken into the service of the Duomo (1358), the first sculpture of the fourteenth century arose, the Gothic tabernacle

of marble (of which one of the artisans was Morico Petrucciani) finely executed by Niccola Nuti (1358-64) to guard the relic of the Corporal.

This marvelous specimen of mediaeval goldsmith's work by Ugolino di Vieri (1338) suggests to such a degree the architecture of the facade, as to impel one to believe that it was designed by Maitani himself. It is decorated with admirably executed enamel figures, representing on the front the story of the Virgin and the Miracle of Bolsena, and on the back the Life of Christ, from the manger to the Resurrection. On either side of the altar are the statues of St. Michael and St. Gabriel, of the early eighteenth century, the work of Agostino Comacchini of Rome. Over the altar on the left is the fine work in tempera of Lippo Memmi of Siena, representing the Madonna. The wrought iron screen at the entrance of the chapel is by Matthew of Bologna (1355-57) and was finished by Giovanni di Michele of Orvieto (1366). The similar ones found at the beginning of the side aisles are by Conte di Lello and his son James (1338), and the one at the entrance of the New Chapel is by Sigismond of Orvieto (1516).

The construction of the New Chapel also called "of Our Lady of St. Brizio" was decreed in 1397 but only erected from 1409-55 at the time of Sano di Matteo, in the place of the old sacristy, demolished in 1408. It is the chapel most admired and is unique of this kind in Italy. It is rich in frescoes, some by Beato Angelico and the rest by Luca Signorelli of Cortona, the disciple of Piero della Francesca. Angelico commenced to work there in 1447, but only finished the Christ as Judge and the choir of Prophets, being called by Eugenius IVth to work in the Vatican. Benozzo Gozzoli and others of Angelico's disciples also did little there. Luca Signorelli, already noted for the paintings of Monte

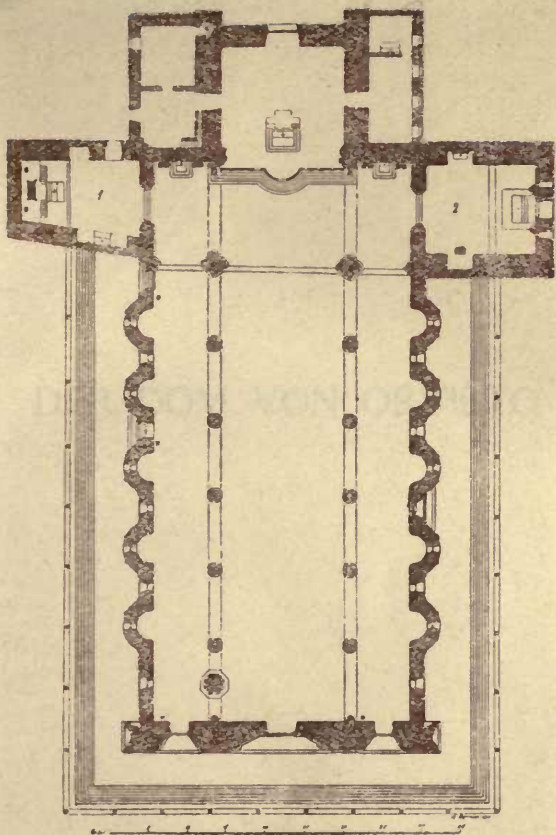
Oliveto, was invited to Orvieto in 1499. By his stupendous frescoes, full of living figures, potent in expression, a new era commenced for art, and they were only superseded later by the great genius of Michelangelo. Signorelli painted from Angelico's cartoons up to the middle of the vaulting. The theologians furnished him with arguments for the marvelous pictures and Orvietan humanism, in the person of the learned prelate Antonio Alberi, inspired his brush for the lower medallions. The vaulting of the chapel is divided into eight compartments: Christ the Judge with Angels, Angels with emblems of the Passion, Virgins and Apostles, Prophets, Martyrs, Virgins, Patriarchs, Doctors of the Church with Founders of the four mendicant Orders. On the entrance walls and over the door is depicted the End of the World. In the first picture of the right wall is the Resurrection of the Body and in the second, the Damned. On the altar wall and in the spaces at the sides of the windows are seen; on the right the Angels who are driving the reprobates from Hell, on the left, the Angels who are leading the elect to Paradise. The altar picture, covered with a curtain is a *tempera* on wood, a Byzantine work of the tenth century, and represents the Virgin, called "of the Star" or "of St. Brizio", as it used to be exposed on the anniversary of the laying of the first stone of the temple (13th Nov.) on which date also occurs the feast of St. Brizio.

On the left wall in a third picture is painted the Calling to Heaven of the Elect, and in the fourth, the Preaching and Signs of Antichrist. In this imposing scene we see Dante, Niccolò, Paolo and Vitellozzo Vitelli and Gian Paolo and Orazio Baglioni. On the left, pushed in the corner are the portraits of Signorelli and Angelico, painted by the former.

Under the frescoes above described, in spaces limited by painted pillars, Signorelli has executed arabesqued hangings with the portraits of Dante, Virgil, Homer, Horace, Ovid and Lucian, with scenes from their works. Underneath the Last Judgment is Empedocle, who looks up in amazement. In this same chapel there is a Deposition by Signorelli, before which, on a red marble pedestal is the Pietà of the Orvietan Scalza (1570-77), carved from one block of white Carrara marble, and composed of four figures.

In the sixteenth century, as has been said, architectural transformations were attempted in the Duomo. The altars were filled up with stuccoes and paintings, as well as the side chapels and the facade walls. Scalza, besides the reconstruction on a regular plan of the Miracle Chapel, had the intention of removing from the interior of the Duomo every trace of the mediaeval style, in order to make of it a sixteenth century church. From his designs preserved in the Museum of the works, it appears that he wanted to construct Ionic columns with arches and pilasters, to square the windows and add baroque decorations etc. The plan failed, to our good fortune, on account of the enormous expense.

Today, after the important restorations executed by the Orvietan architect Paolo Zampi, we admire the great monument restored to its ancient style: simple and austere.



PLAN

1 Cappella del Ss. Corporale.

2 Cappella Nuova.





# DER DOM VON ORVIETO





DIE GRÜNDUNG DES DOMES. — Orvieto, von den Römern *Urbsvetus* genannt ist uralt. Ueber seine Entstehung weiss man wenig. Jedenfalls war es eine der reichsten und mächtigsten unter den zwölf Städten Etruriens vielleicht gar das ehemalige Volsinium. Es liegt auf dem Rücken eines grossen alleinstehenden Hügels, auf dem rechten Ufer des Pagliaflusses; herrlich ist die Rundschau, die man von oben aus geniesst. Die Stadt war infolge ihrer natürlichen Wände und Mauern aus vulkanischem Tuffstein zur Festung wie geschaffen; zweiunddreissig Päpste suchten und fanden Zuflucht in ihr. Im Mittelalter war Orvieto eine unabhängige Stadtgemeinde, aber infolge innerer Kämpfe verfiel es langsam.

Als Zeuge der früheren Grösse, Orvietos bleibt heute neben anderen weniger bedeutenden Denkmälern, nur noch der grossartige Dom übrig. Man hat keine genauen Nachrichten über die erste Entstehungsperiode des Baues, in dem in voller Harmonie der lombardische und der gotische Stil verschmolzen sind. Nach der Ermordung Pietro's dei Parenzi (21. Mai 1199) eines jungen römischen Edelmanns, und Podestas der Stadt, durch Häretiker die das eucharistische Sakrament läugneten, und dadurch politische und kirchliche Zwietracht stifteten, erwachte im Volke, das des Haders müde war, ein grosser reli-

giöser Eifer. Man weihte dem Parenzi, gleich einem Märtyrer, Altare, und man dachte daran, eine neue grosse Kirche zu errichten. Als Baufläche wählte man ein Grundstück im hochgelegenen Stadtteil, „Stella“ aus, auf dem schon die Kirchen S. Giovanni Battista, S. Maria del Vescovato und S. Costanzo standen. Messer Francesco da Bagnorea Bischof von Orvieto, war der eifrigste Apostel für den Kirchenbau. Mit dem Entwurf des Grundrisses wurde — wie man annimmt — Arnolfo di Cambio betraut der sich zu jener Zeit in Orvieto aufhielt, jedenfalls war sein Projekt in gotischem Stil gehalten. Aber die Chorherrn, denen ein guter Teil der Kirchen S. Maria und S. Costanzo, fast verlassene und halb ruinierte Gebäude gehörten, gaben erst nach langen Verhandlungen ihre Zustimmung zur Demolition, und stellten die Bedingung, dass die neue Kirche zu zwei Dritteln ihr Eigentum sein sollte, zudem müsse sie *ad instar S. Mariae Majoris de Urbe* das hiess in romanischem Stile konstruiert werden. Man sah also von dem Plane des Arnolfo di Cambio ab und zog den traditionellen Stil vor. Als im Dezember 1263 sich in Bolsena das bekannte eucharistische Wunder (aus der Hostie träufelte Blut) vollzog, hatte man in Orvieto schon mit dem Dombau begonnen.

Papst Urban IV. der in Orvieto Hof hielt, sandte den Bischof Giacomo nach Bolsena, um die Hostie und die blutbesprengten Linnen abzuholen, und zum Andenken an das grosse Wunder, feierte er, das Jahr darauf am 11. August 1264, gerade in der Stadt der Ketzer das neue Fest des *Corpus Domini*, für das er den Gottesdienst und die Messe S. Tommaso di Aquino einsetzte. Die Bevölkerung Orvietos war stolz auf die kostbare Reliquie, die der Papst ihr anvertraute und es wuchs immer mehr die Sehnsucht, einen grossen prächtigen Dom zu besitzen, der die schon entstehenden gotischen

Kirchen von S. Domenico (1233) und San Francesco (1240), die später durch Restaurationen so verunstaltet wurden, übertreffen sollte. Am 13. November 1290 am Tage des S. Brizio segnete Papst Nikolaus IV. in Gegenwart vieler Kardinäle und Bischöfe, des Podestà Gherardo di Rolandino Galluzzi von Bologna, des Hauptmanns Ubaldo Interminelli von Lucca, aller Behörden des Adels und des Volkes den schon begonnenen Bau. Bonifaz VIII richtete einen warmen Aufruf an die gesammte Christenheit, dass sie zu dem grossen Unternehmen beisteuere. Die Gemeinde errichtete ihm zum Dank (er hatte auch eine Streitigkeit in betreffs der Val del Lago geschlichtet) zwei Marmorstatuen (1297) eine an der Porto Maggiore, die andere an der Porta della Rocca di San Martino. Unter dem Podestà Florio von Mailand richtete man auch das Grundbuch für die Terrains ein und setzte eine Steuer als Beitrag zum Dombau fest. Die erste Messe wurde noch von Bonifaz VIII. am 15 August 1297 gelesen; die Gemeinde schenkte (1312) die Glocken.

Nach der Grundsteinlegung d. h. nach dem 13. Nov. 1290 haben wir sichere Nachrichten über einen Benediktiner Fra Bevignate aus Gubbio, der erst als Arbeiter, dann als Baumeister am Dom thätig war. Er konstruierte in romanischem Stil gemäss dem Geschmack der Geistlichkeit, die drei Schiffe der Kirche bis zum Querschiff. Ihm folgte ein gewisser Giovanni di Ugaccione aus Orvieto nach, der die romanische Tradition verliess, sich dem gotischen Stil zuwandte und Kreuzgewölbe statt Balkenwerk anbrachte. Die Gewölbe aber ruhten auf zu schwachen Mauern, deshalb rief man den bekannten und geachteten Architekten Lorenzo Maitani aus Siena zu Hilfe, der gegen (1305) die Wände des Querschiffes, und der Apsis mit Bögen verstärkte. 1309 berief man ihn wieder nach Orvieto, er übernahm nun endgültig die

Leitung sämtlicher Arbeiten am Dom, und entwarf auch den Plan zu einer herrlichen Façade die die schon begonnene, welche aus Lagen weissen und schwarzen Steines bestand (so wie das Innere) und mit Skulpturen geschmückt war, ersetzen sollte.

**DIE FAÇADE.** — Dieses herrliche Werk gleicht einem Buche mit Miniaturen in dem in Marmor und Mosaik die Geschichte der christlichen Religion dargestellt ist. Die Harmonie der Mosaiken auf Goldgrund mit dem reichen Skulpturenschmuck, die vollendete Ubereinstimmung der horizontalen und vertikalen Linien macht aus der Façade eines der vollendetsten Denkmäler.

Von den verschiedenen Entwürfen, die bis zum Jahre 1825 im Domarchiv aufbewahrt wurden, sind nur noch drei vorhanden, zwei der Façade und eine Zeichnung zu dem runden Fenster in der Mitte.

Der Entwurf zur ältesten Façade ist eingiebelig und weist nordischen Einfluss auf, der andre Entwurf ist dreigiebelig und ächt italienisch, reicher und graziöser. Man hat viel über die Urheber der beiden Pläne gestritten; von Arnolfo di Cambio soll der erste stammen, der dreigiebelige ist sicher von Maitani. Dieser kehrte (1309) dauernd nach Orvieto zurück und leitete den Bau der Façade, die später auch von den Senesen als Vorbild für ihren Dom benutzt wurde. Maitani führte die Entwürfe, die er vorfand weiter aus, erst (1321) begann er zu bauen, nachdem er wie es scheint, vorher Farbenskizzen öffentlich ausgestellt hatte.

Das nötige Baumaterial wurde zum Teil aus den Steinbrüchen der Stadt, zum Teil von ferne her, aus der Provinz Siena, aus Pisa, Carrara, und speziell aus Rom und Umgebung genommen.

Es resultiert nämlich, dass man Marmor für den Dom in Orvieto aus der Villa des Domitian zwischen Albano und Castel Gandolfo, vom Portikus

der Oktavia, vom Tempel des kapitolinischen Jupiter und von andern antiken römischen Bauwerken wegnahm.

Maitani führte die Arbeiten zusammen mit seinen Söhnen Niccolo und Vitale und Meo aus Orvieto bis zum Eingang fort; nach seinem Tode (1330) wechselten verschiedene Baumeister miteinander ab, z. B. Niccola Nuti (1332) Andrea Pisano (1347) Matteo di Ugolino (1353) Andrea Orcagna (1358) Andrea di Cecco di Rinaldo (1360) Paolo di Antonio (1364) Giovanni di Stefano (1373) Luca di Giovanni (1386) Sano di Matteo (1408) Antonio Federighi (1451) Michele da Verona genannt Sanmicheli (1514) Antonio Sangallo (1513). Die beiden letzten vollendeten den mittleren Giebel und die vier Türme. Die grandiose Konstruktion der Façade brauchte drei Jahrhunderte und der Stil des Maitani wurde natürlich in späteren Zeiten und speziell in obern Teile des Werkes von der veränderten Geschmacksrichtung beeinflusst. Federighi projektierte, wie aus einer im Archiv bewahrten Zeichnung hervorgeht, zwischen dem mittleren Giebel und dem grossen Radfenster eine Reihe von Tabernakelhäuschen mit den Statuen der zwölf Apostel, dem gemäss erhöhte er auch die anstossenden Türme. Die Statuen die zwischen 1555 und 1569 aufgestellt wurden, stammen von verschiedenen Bildhauern unter diesen kennen wir Moschino, Vico di Meo, Ippolito Scalza, Raffaello da Montelupo und Toti. Von dem letzteren sollen auch die zwei Statuen an den Seiten der beiden äusseren Türme stammen, links ist die Lybische Sibylle (1578) rechts die Eriträische dargestellt.

Die Façade erhebt sich über die roten Marmorstufen. Die vier Türme teilen sich in drei Teile, die den drei Schiffen im Innern entsprechen. Die mächtigen Pfeiler, die die Türme tragen, sind bedeckt mit Marmorreliefs in der pisanischen Manier; sie stellen

Geschichten aus dem alten und neuen Testamente dar, und rühren wie man annimmt, von der Hand des Arnolfo di Cambio, des Niccolò und Giovanni Pisano, des Frate Guglielmo aus Pisa, vielleicht haben auch die römischen Cosmaten daran gearbeitet. Am erster Pfeiler ist die Schöpfung, der Sündenfall, Kain und Abel, die Handwerke und Künste im Anfangstadium, und Noa mit der Arche dargestellt. Am zweiten Pfeiler Abraham, David und sein Geschlecht, am dritten die Geschichte von Christus und Marie, am vierten das jüngste Gericht. Die Skulpturen am dritten und vierten Pfeiler sind jedenfalls später als die am ersten und zweiten, die wohl schon vor der Zeit des Maitani angebracht waren. Zusammen bilden die Skulpturen ein herrliches Erzeugnis italienischer Bildhauerkunst. Ueber den Reliefs sind auf einem reichen Fries, der die ganze Façade umfasst, und nur durch die Spitzbogen der Seitenportale unterbrochen wird, vier Konsolen angebracht, die die Sinnbilder der vier Evangelisten tragen, den Engel (Mathäus) den Löwen (Markus) den Adler (Johannes) den Stier (Lukas). Diese Erzskulpturen stammen aus der Epoche des Maitani. Der Stier fiel 1835 herunter und einige Teile zerbrachen (1885) modellierte Adolfo Cozza aus Orvieto in Wachs die fehlenden Stücke, Cristoforo Ravelli ebenfalls aus Orvieto goss sie und 1889 ward der Stier wieder aufgestellt. Die Türme die mit vertikalen bunten Marmorstreifen bedeckt und teilweise mit geometrischen Mosaiks geschmückt sind, streben mit ihren schlanken Formen himmelan und schliessen mit Statuen tragenden Spitzen ab. In den drei Zwischenräumen zwischen den Pilastern, öffnen sich die drei Portale, die in den seitlichen Vertiefungen reich mit Blätterwerk mit gewundenen Säulchen, achteckigen Pfeilern, die sich in den Wölbungen der Bogen fortsetzen, dekoriert sind. Ausserdem ist noch alles



mit Mosaik egziert. Aus Dokumenten geht hervor dass Maitani (1321) Mosaikfabriken eingerichtet hatte, eine stand in der Nähe der Kirche, beim Bischofspalast; also muss wohl auch die Mosaikdekoration der Türme und Portale sein Werk sein. Das mittlere Portal hat einen halbrunden Bogen, die seitlichen sind gotisch mit Spitzbogen. In dem Architrav über dem Haupteingang ist eine Madonnenstatue mit dem Jesuskind unter einem Baldachin, dessen Ränder sechs Engel aufheben. Es soll sich um ein Werk des Andrea Pisano (1347) handeln. In den seitlichen viel niedrigeren Architraven schweben zwei Engel. Die Alabasterfenster darüber sind spitzbogig. Auch die drei Giebel tragen reichen Marmorschmuck. Ueber der mittleren Thüre steht das Sinnbild des Johannes aus Erz von Matteo da Bologna (1352) rechts und links stehen zwei Bronze Engel. Ungefähr in der Mitte der Façade läuft eine Loggia mit Säulchen (1337) die man vom Innern der Kirche aus betreten kann. Sie ward zur Zeit des Orcagna, ebenso wie die Zwischenräume über den Türen und die Felder des grossen Fensters in Mitten der Façade mit Mosaiken dekoriert. Zur Konstruktion des Fensters liess man aus Rom besonderen Marmor vom Jupitertempel kommen. Es wurde (1354) unter Matteo di Ugolino begonnen und gegen (1380) vollendet. Salvatore Vasti aus Montepulciano setzte (1549) die bunten Glasscheiben ein. Das Fenster sitzt in einem quadratischen Feld, das mit Durchbrucharbeiten und Skulpturen geschmückt ist. In den Zwickeln sind die Mosaikbilder der vier Kirchenväter von Pietro di Puccio.

In beiden Seiten in zweigetheilten Tabernakelhäuschen stehen die Statuen der zwölf Propheten von Petruccio di Benedetto aus Orvieto (1372-1383) darüber erheben sich die schon erwähnten Apostelfiguren. Die Façade endet in drei spitzen Giebeln

die beiden niedrigen, seitlichen steigen ohne Basis direkt über der Loggia empor. Der mittlere Giebel ward erst (1532) vollendet, damals brachte man auch als Abschluss die Blume und das Kreuz an.

Inhalt der Mosaikbilder: Im linken Giebel unten die Taufe Christi, in den Zwickeln die Verkündigung. Im mittleren Giebel die Himmelfahrt seitlich die 12 Apostel; im rechten Giebel die Geburt Mariae, zur Seite der h. Joachim und die heilige Anna. Darüber folgt links die Vermählung Marias, in der Mitte die Krönung, rechts die Vorstellung im Tempel. Eigentliche Originale aber sind nur noch zwei Prophetengestalten in der Geburt Mariae, ein Werk des Fra Giovanni Leonardelli und Ugolino di Prete Ilario. Auch das Bild über dem Hauptportal stammt noch aus alter Zeit (1366 eben demselben Leonardelli). Die übrigen Bilder wurden im Lauf der Jahrhunderte vielfach restauriert oder sogar ganz in den verschiedenartigsten Stilen erneuert. Die Taufe Christi ward von Rossetti, Francesco Scalza nach dem Entwurf des Cesare Nebbia aus Orvieto hergestellt, die Vermählung nach einem Karton des Pomarancio (1612).

Das Bild im Mittelgiebel, das ehemals eine Auferstehung darstellte (von Cesare Nebbia 1584) wurde zwischen 1713 und 1714 ausgewechselt, man wählte statt dessen eine Krönung nach einem Bild des Lanfranco. Zwischen 1842-47 brachte man schliesslich das jetzige Mosaik an, ein Werk der Römer Cocchi und Castellini, nach dem Entwurf des Senesen Giovanni Bruni den eine alte Freske des Sano di Matteo in Siena inspirierte.

DIE SEITENFLÜGEL. — Die Seiten der Kirche sind mit abwechselnden Lagen schwarzen und weissen Steines geschmückt. Auf sie öffnen sich die zwölf Fenster des Mittelschiffes und die acht der Seitenschiffe. Nur die Türen sind bemerkenswert.

Auf der Südseite zwischen der zweiten und dritten Kapelle befindet sich die älteste Türe des Domes. Sie wird durch einen ganz mit Blätterwerk und gedrehten Säulchen geschmückten Spitzbogen abgeschlossen. Die Statuen im Giebelfeld erinnern sehr an die pisanische Manier; man könnte glauben, dass dies Portal von Arnolfo di Cambio vor 1290 entworfen worden sei; dies wäre eine Bekräftigung der Hypothese, dass Arnolfo wirklich der erste Architekt des Domes gewesen sei. Auch der bronzene Architrav, mit dem Heiland inmitten der Apostel, ein Werk des Rosso, der sich gleichzeitig mit Arnolfo in Orvieto aufhielt, könnte diese Annahme unterstützen. Auf der Nordseite öffnet sich nach der letzten Kapelle, die Türe des «Corporale» so genannt weil durch sie Urban IV. das blutgetränkte Kelchtuch in den alten Dom brachte. Das Portal hat denselben Stil wie das auf der Südseite. Es wurde von Raffaello da Montelupo geschlossen, als er die Schiffe umänderte, erst zu unserer Zeit ward es wieder geöffnet. Man restaurierte es gründlich und brachte eine bronzerne Komposition des Grafen A. Cozza « das Wunder von Bolsena » darüber an. Eine dritte Türe (porta di Canonica) zwischen der dritten und vierten Kapelle ist weniger interessant. In der Lunette hat sie ein Gemälde des Andrea di Giovanni (1412) die Jungfrau mit dem Kinde zwischen zwei Engeln darstellend.

DAS INNERE. — Das grosse Portal mit dem halbrunden Bogen und die Spitzbogen über den Seitenportalen erlauben, wenn auch nur entfernt, Schlüsse an der Stil des Inneren. Der Dom hat im Innern den Charakter einer Säulen-Basilika mit Querschiff und geradem Chorabschluss. Die Wände sind, wie aussen, auch innen mit wagrechten Lagen schwarzen und weissen Steines bedeckt.

Romanischer und gotischer Stil sind harmonisch

nrit einander verbunden. Die drei Schiffe sind noch vorherrschend romanisch. Kreuzschiff und Chor dagegen gothisch. Die Säulen die die Mauern des Mittelschiffes tragen, haben elegante fast immer achteckige Kapitelle, die mit Blätterwerk und Tierornamenten geschmückt sind und an korinthische Kapitelle erinnern. Der sichtbare, reichverzierte Dachstuhl stammt von Maitani und wurde von Meister Pietro di Lello und Vannuzzo di mastro Pierino (1321-1330) mit Schnitzwerk und Malereien geschmückt.

In unserer Zeit (1881-1890) ward der Dachstuhl vom Architekten Paolo Zampi mit Unterstützung des Holzschnitzers Paolo Cocchieri aus Orvieto und des Malers Prof. Bandini gründlich restauriert. In den Seiten sind die zehn Kapellen in lombardischem Stil eingelassen; die langen schmalen Fenster haben unten durchsichtige Alabasterplatten. Manche nehmen an dass diese Kapellen erst später zur Verstärkung der Wände konstruiert worden seien, aber dies ist unrichtig, da sie aus einem Stück mit der Mauer sind. Der Fussboden der Kirche ist aus rotem Marmor, er wurde zur Zeit des Andrea Pisano 1347 begonnen und 1388 vollendet. Neben dem Haupteingang steht das schöne Taufbecken aus rotem Marmor. Es ward von Luca di Giovanni begonnen und von andern vollendet (1390-1402).

Auch Sano di Matteo, der (1406) aus Siena nach Orvieto kam, arbeitete an dem kleinen Tempel der über der Marmorschale steht. Gegenüber dem Becken im linken Seitenschiff sieht man eine schöne, aber stark beschädigte Freske von Gentile da Fabriano (1421) eine Madonna mit dem Kind. Die Weihwasserbecken stammen aus dem 15. und 16. Jahrh.

Die Verstärkungen des Baues, die Maitani für nötig hielt, brachten die Demolition der halbrunden

Apsis mit sich. Maitani's Chor ist wie in den Cistercienser Kirchen, gerade. Hier bewundern wir auch das herrliche gotische Fenster, das durch einen mittleren Pfeiler und durch zwei seitliche Säulchen in vier Teile geteilt wird. Es wurde unter der Leitung des Maitani (1325) von Giovanni di Bonino aus Assisi begonnen und 1334 von Niccolò Nuti beendet. Das ganze Fenster ist aus achtundvierzig bunten Scheiben zusammengesetzt auf denen, das Leben Christi und Mariae und die Kirchenväter und Evangelisten abgebildet sind. Giovanni Leonardelli (1369-1375) der auch die runden seitlichen Fenster herstellte, restaurierte die Glasmalereien ebenso fra Francesco di Antonio aus Orvieto (1401) Stefano aus Florenz (1465) Domenico aus Siena (1489) Fabiano Stasi (1508). Der Maler Moretti, von dem auch die übrigen Glasfenster im Dom stammen, hat sie in unsern Tagen ebenfalls wieder rennoviert. Die drei Seiten der Apsis und die Wölbung sind ausgemalt, aber die Malereien sind schlecht erhalten. Ugolino di Prete Ilario und Pietro di Puccio arbeiteten an den Fresken (1370-80) Giacomo da Bologna (1491) Pinturicchio von dem der h. Mathäus und der h. Lukas nahe bei dem runden Fenster links, und ebenso der h. Gregor und h. Ambrosius neben dem rechten Fenster stammen. Unten, wo heute das prächtige geschnitzte Chorgestühl mit drei Reihen von Sitzen steht, war ehemals auch eine Freske von Cola Petruccioli und Andrea di Giovanni (1380). Der Chor befand sich zuerst, wie öfters im Mittelalter, in der Mitte der Kirche. Auf die Anregung Pauls II. ward er (1537) in die Apsis verlegt. Man schloss damals auch die Krypta unter dem Hauptaltar und die Türen und Fenster im Kreuzschiff, wo heute die Altäre der Heimsuchung und der drei Könige stehen. Die guten Skulpturen an diesen Altären sind entworfen von San Micheli und wurden von Mosca, Raffaello da Montelupo,

von Antonio Sangallo und andern ausgeführt 1514-1554. Das runde Fenster auf der Eingangswand der Cappella Nuova ward jüngst vom Arch. Zampi wieder geöffnet.

Das Chorgestühl ward von Giovanni Ammannati aus Siena begonnen (1329); der Entwurf stammt vielleicht von Maitani, es ward sehr oft restauriert (1414-1431) und ward von wenigen Jahren unter der Leitung der Domherrn Carlo Perali und Nicola Palmieri und ihren Söhnen ganz neu hergestellt. Der Chor ist durch eine grossartige Schranke aus Travertin und dunkel rotem Marmor abgetrennt, diese Schranke ist ein Werk des Bildhauers Ippolito Scalza, von dem auch die schöne Marmorgruppe des Ecce Homo rechts stammt (1608), ebenso die grosse Orgel bei der Tür der Cappella del Corporale, die reiche achteckige Kanzel und einige Apostelstatuen die jetzt im Dommuseum aufbewahrt sind. Der Christus an der Säule links von der Schranke ist von Mercanti (1618-27). Der Cristus unter dem Tabernakel links von der Kapelle, und die Madonna rechts (1563) sind von Montelupo, Adam und Eva gegenüber, von Toti und Montelupo.

Unter Nino di Andrea Pisano gegen 1350 baute man die Kapelle del Corporale auf der Nordseite der Kirche im linken Querschiff, (1355-56) vollendete Bögen und Dach und begann sie mit Fresken, die alle auf das Wunder von Bolsena Bezug nahmen, auszuschmücken (Ugolino di Prete Ilario, Domenico di Meo und Frate Giovanni di Buccio aus Orvieto 1357-1363). Die Malereien wurden von Lais und Bianchini im Auftrag Pius IX. (1853) restauriert. Gleichzeitig mit der Kapelle konstruierte man auch die Sakristei (vollendet 1365, Baumeister Vannuzzo di Luccio und Lippo da Cristiano). Als Andrea di Lione aus Florenz Orca-gna genannt (1358) die Leitung des Dombaues übernahm, liess er zur Aufbewahrung des heiligen

Kelchtuches das Marmortabernakel im gotischen Stil entwerfen (auch Morico Petrucciani arbeitete daran), das von Niccola Nuti (1358-64) sehr fein ausgeführt wurde. Der herrliche silberne Reliquenschrein selber, ein Werk des Ugolino di Vieri (1338) ähnelt in der Form so sehr der Domfaçade, dass man annimmt, er sei von Maitani selber gezeichnet.

Auf dem Schrein ist vorne in Email das Leben der Jungfrau und das Wunder von Bolsena, hinten das Leben Christi von der Krippe bis zur Auferstehung dargestellt. Zur Seite des Tabernakels stehen die Statuen des h. Micael u. Gabriel aus dem Anfang des 18. Jahrh. von Agostino Cornacchini aus Rom. Auf dem Altar links steht ein schönes Temperabild von Lippo Memmi eine Madonna darstellend. Die Balustrade aus Schmiedeeisen, am Eingang der Kapelle, ist von Matteo da Bologna (1355-57) begonnen und (1366) von Giovanni di Michele vollendet; die ähnlichen Schränken in den Seitenschiffen sind von Conte di Lello und seinem Sohn Giacomo (1337-38), die am Eingang der Cappella Nuova von Sigismondo da Orvieto (1516). Der Bau der „Cappella Nuova“ auch der „Madonna di S. Brizio“ genannt, wurde (1397) beschlossen, man begann mit den Arbeiten aber erst (1409-1455) zur Zeit des Sano di Matteo. Sie erhebt sich an Stelle der alten (1408) niedergedrissenen Sakristei, und ist wohl die schönste und eigenartigste Kapelle in ganz Italien. Von Beato Angelico aus Fiesole stammen die Fresken: Christus als Weltrichter und die Propheten. Er arbeitete (1447) hier, aber nur auf drei Monate weil Eugenio IV. ihn in den Vatikan zurückberief. Auch von Benozzo Gozzoli und andern Schülern sind einige wenige Arbeiten. 1499 ward Luca Signorelli aus Cortona, der Schülèr des Piero della Francesca, der durch seine Malereien in Monteoliveto schon

einen Namen hatte, nach Orvieto eingeladen. Mit seinen herrlichen Fresken, die mit grossartiger Fantasie erfunden und angeordnet sind, beginnt eine ganz neue Epoche der Kunst, die erst später von Michelangelo übertreffen werden sollte. Signorelli malte zunächst nach den Kartons des Angelico bis zur Mitte der Wölbung. Ein Humanist aus Orvieto, der gelehrte Prälat Antonio Alberi inspirierte den grossen Künstler in seinen Wandgemälden. Die Wölbung der Kappelle ist in acht Felder eingeteilt: Christus als Richter mit Engeln; Engel mit den Sinnbildern der Passion, Jungfrau mit Aposteln. Propheten, Martyrer, Jungfrauen, Patriarchen, Kirchenväter und die vier Gründer der Bettelorden. Auf der Eingangswand und über der Tür ist das Weltende dargestellt, auf dem ersten Bilde an der Wand rechts ist die Auferstehung der Toten, auf dem zweiten die Strafen der Verdammten gemalt. Auf der Altarwand sind rechts Engel, die die Sünder in die Hölle stossen, links Engel, die die Auserwählten ins Paradies führen, dargestellt. Das Altarbild selbst ist eine byzantinische Tempera aus dem 10. Jahrh. mit der Jungfrau della Stella oder di S. Brizio genannt; — man stellte dies Bild gewöhnlich am Jahrestag der Grundsteinlegung des Tempels dem 13. November, der dem S. Brizio geweiht ist, auf. Auf der linken Wand, von Signorelli ist auf einem dritten Bild das Paradies: auf einem vierten die Predigt des Antichrist und sein Sturz gemalt. In dieser mächtigen Komposition ist Dante, Niccolò, Paolo, Vitellozzo Vitelli, Gian Paolo und Orazio Baglioni abgebildet, in der linken Ecke soll Signorelli sich selber und den Beato Angelico gemalt haben.

Unter diesen Fresken hat der Künstler die Dichter der Jenseits Dante, Virgil, Homer, Horaz, Ovid und Lucan, umgeben von Darstellungen aus ihren Werken gemalt. Unter dem Weltende ist Empe-

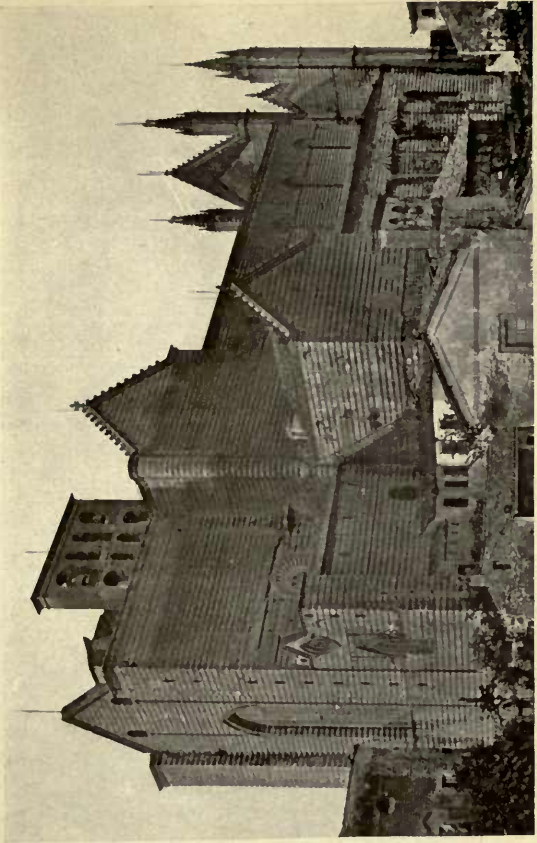


dokles gemalt der bestürzt nach oben schaut. In derselben Kapelle ist auch noch eine schöne Grablegung von Signorelli vor der sich auf rotem Marmor Piedestall eine mächtige Pietà, ein Werk des Scalza aus Orvieto (1570-77), aus einem einzigen Marmorblock gehauen erhebt.

Im 16. Jahrhundert nahm man, wie schon gesagt, Aenderungen im Dome vor. Man brachte dem Geschmack der Zeit entsprechend, möglichst viel Stuckverzierungen an, Scalza versuchte, abgesehen von der Rikonstruktion der Cappella del Miracolo, den Dom jeden mittelalterlichen Charakter zu nehmen und einen Barockbau draus zu machen. Nach Entwürfen die im Dommuseum aufbewahrt sind, wollte er Bögen mit jonischen Säulen und Pilastern anbringen, die Fenster quadratisch machen und mit Barockdekorationen umgeben. Nur die grosse dazu nötigen Summen liess zum Glück die Ausführung dieses Projektes scheitern.

Heute, nach den verständigen Restaurierungen des Architekten Zampi aus Orvieto bewundern wir das Baudenkmal wie es einst war, streng ernst und majestätisch.

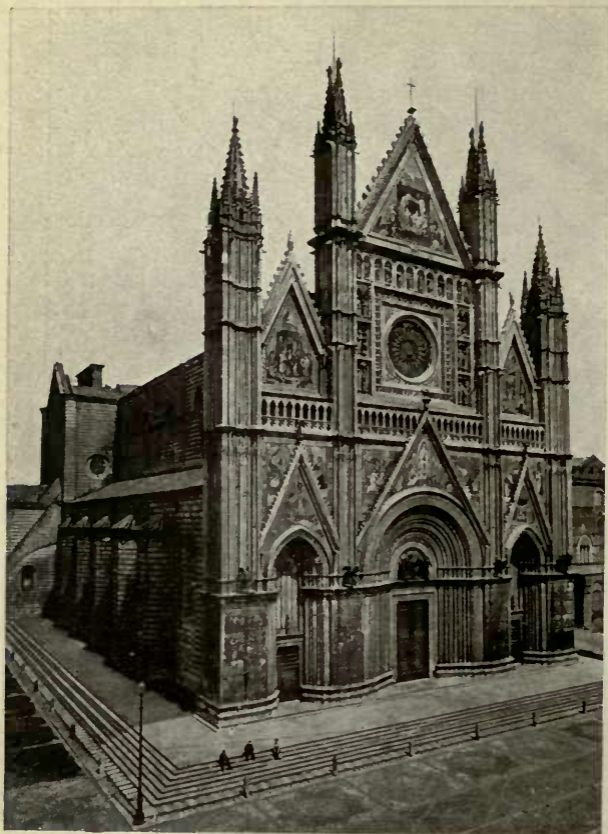




Veduta posteriore del Duomo.  
Back view of Cathedral.

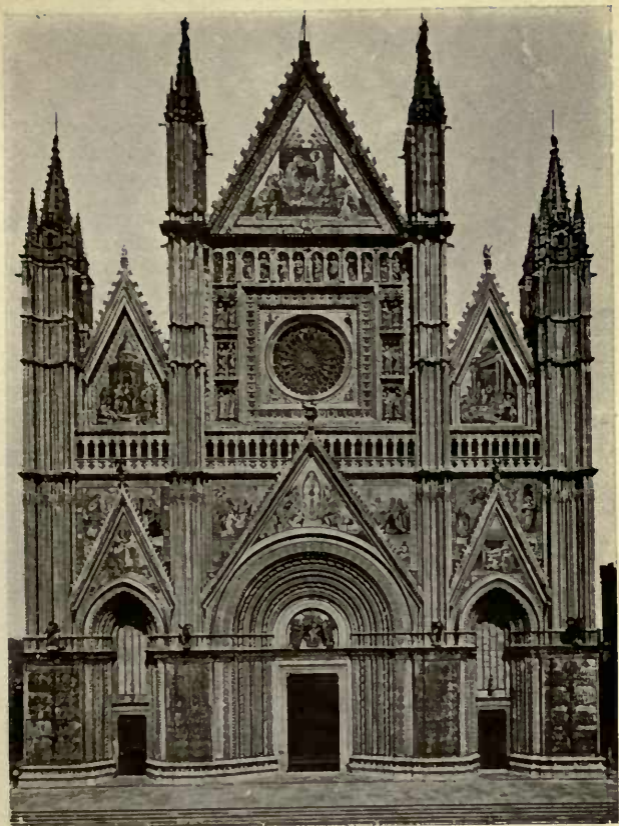
Vue postérieure du Dôme.  
Rückansicht des Domes.

*Fot. Armoni Raffaelli.*



Veduta laterale. — Vue latérale. — Side view. — Seitenansicht.

*Fot. Armoni Raffaelli.*



Facciata. — Façade. — Facade. — Façade.

*Fot. Armoni Raffaelli.*



Primo pilastro della facciata.  
First pillar of the facade.

Premier pilastre de la façade.  
Erster Pfeiler der Façade.

*Fot. Anderson.*



Particolare del primo pilastro: Il peccato originale.  
 Détail du premier pilastre: Le péché originel.  
 Detai of the first pillar: The original Sin.  
 Detail vom ersten Pfeiler: Der Sündenfall.

*Fot. Anderson.*



Particolare del primo pilastro: La creazione della donna.  
 Détail du premier pilastre: La création de la femme.  
 Detail of the first pillar: The creation of the woman.  
 Detail vom ersten Pfeiler: Die Schöpfung des Weibes.

*Fot. Anderson.*

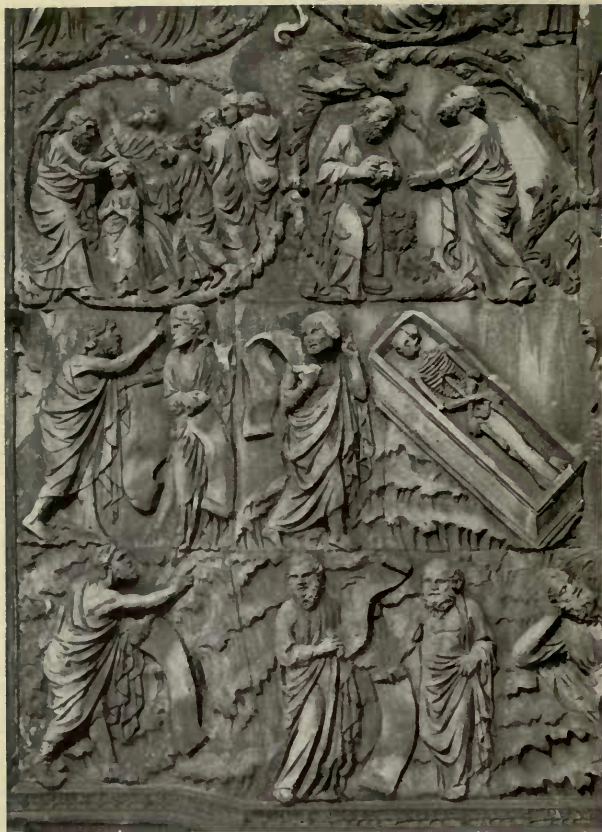




Secondo pilastro.  
Second pillar.

Second pilastre.  
Zweiter Pfeiler.

*Fot. Anderson.*



Particolare del secondo pilastro.  
Detail of the second pillar.

Détail du second pilastre.  
Detail vom zweiten Pfeiler.

*Fot. Anderson.*



Terzo pilastro.  
Third pillar.

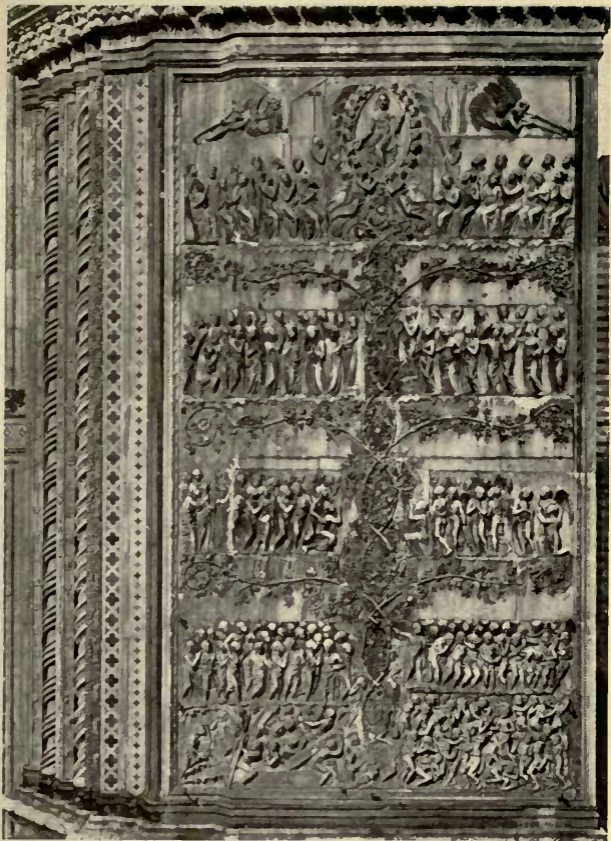
Troisième pilastre.  
Dritter Pfeiler.

*Fot. Anderson.*



Particolare del terzo pilastro : Nuovo testamento.  
 Détail du troisieme pilastre : Nouveau testament.  
 Detail of the third pillar : New Testament stories.  
 Detail vom dritten Pfeiler : Neues Testament.

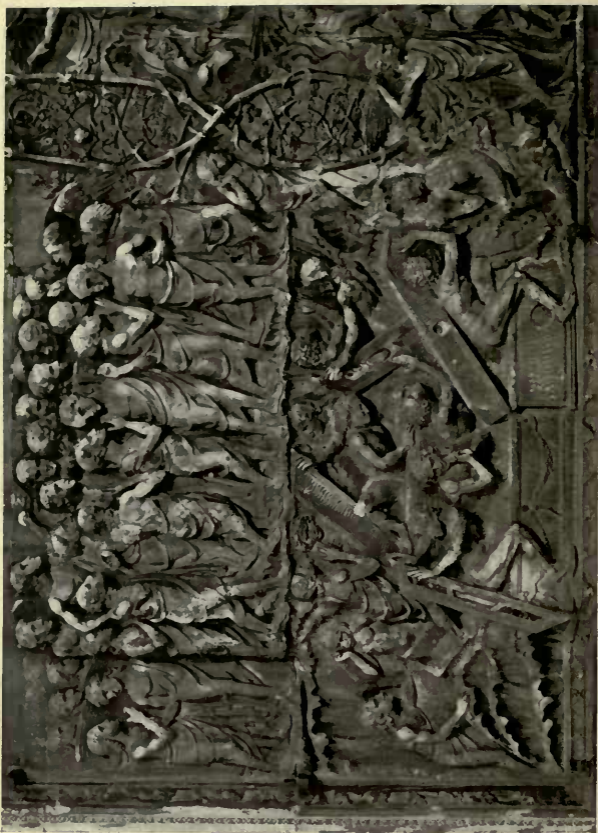
*Fot. Anderson.*



Quarto pilastro.  
Fourth pillar.

Quatrième pilastre.  
Vierter Pfeiler.

*Fot. Anderson.*



Particolare del quarto pilastro: La Risurrezione.  
 Détail du quatrième pilastre: La Résurrection.  
 Detail of the fourth pillar: The Resurrection.  
 Detail vom vierten Pfeiler: Die Auferstehung.

*Fot. Anderson.*



Particolare del quarto pilastro: L'Inferno.  
 Détail du quatrième pilastre: L'Enfer.  
 Detail of fourth pillar: The Hell.  
 Detail vom vierten Pfeiler: Die Hölle.

*Fot. Anderson.*

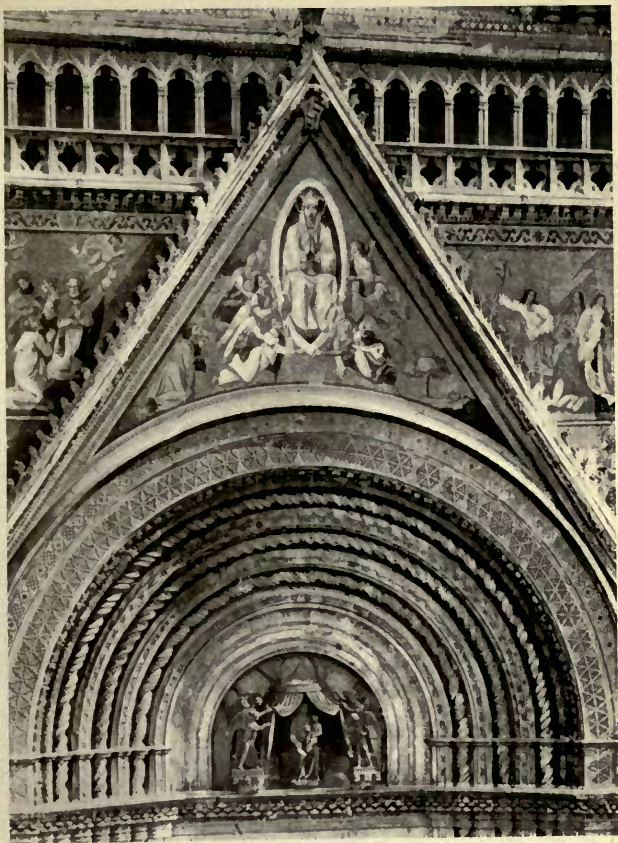


Porta centrale.  
Central door.

Grand portail.  
Hauptportal.

*Fot. Armoni Raffaelli.*





Arco e cuspide sulla porta centrale.  
 Cintre et fronton du grand portail.  
 Arch and pediment of central door.  
 Bogen und Giebel am Hauptportal.

*Fot. Armeni Raffaelli.*



Lunetta sulla porta centrale.  
 Lunette au dessus du grand portail.  
 Central door lunette.  
 Lunette am Hauptportal.

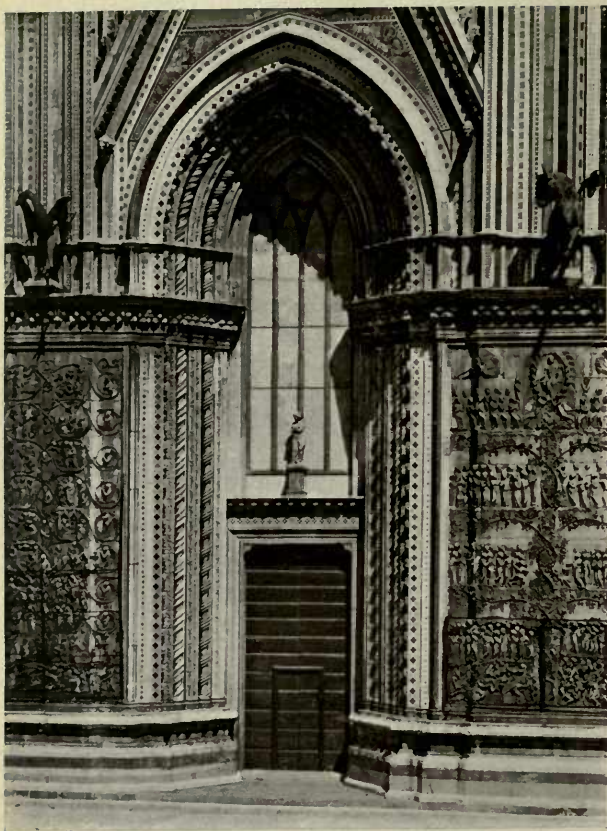
*Fot. Armoni Raffaelli.*



Particolare della porta centrale.  
Detail of central door.

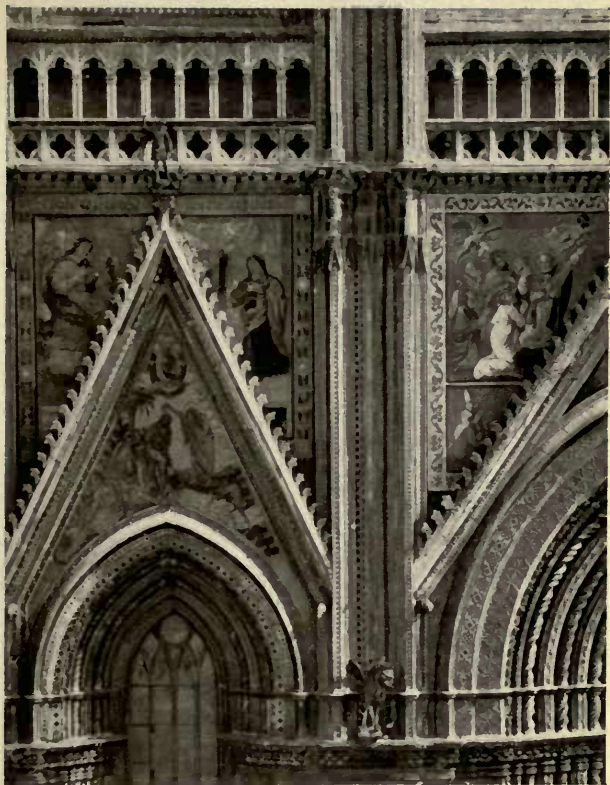
Détail du grand portail.  
Detail vom Hauptportal.

*Fot. Armoni Raffaelli.*



Porta laterale destra della facciata.  
 Porte latérale de droite de la façade.  
 Right side door of facade.  
 Rechtes Seitenportal.

*Fot. Armoni Raffaelli.*



Mosaici della facciata.  
Mosaic work on facade.

Mosaïques de la façade.  
Mosaiken an der Façade.

*Fot. Armoni Raffaelli.*

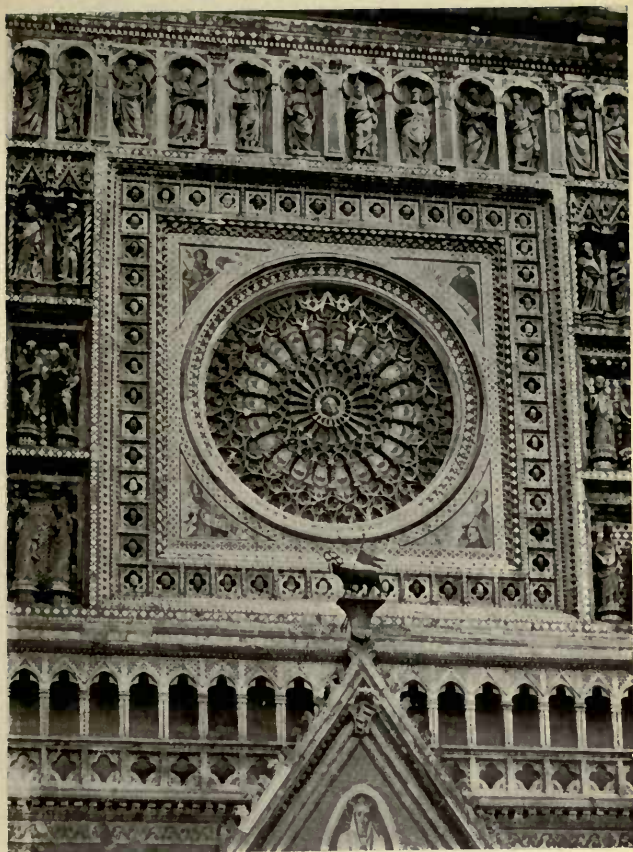


S. Michele Arcangelo sulla cuspide della porta sinistra della facciata.  
L'Archange Saint-Michel au dessus du fronton de la porte de gauche  
de la façade.

The Archangel Michael over left door.

Der Erzengel Michael auf dem Giebel des linken Seitenportals.

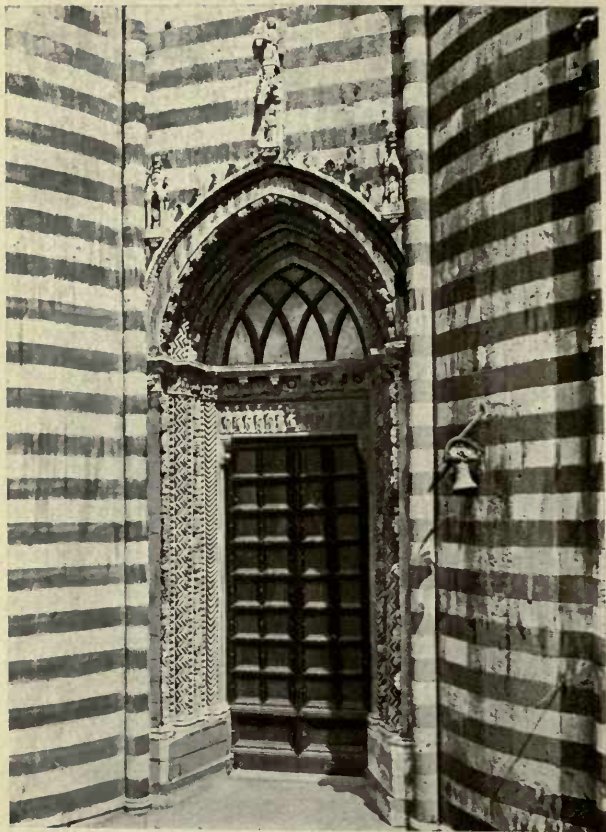
*Fot. Armoni Raffaelli.*



Finestrone della facciata.  
Rose window in facade.

Rosace de la façade  
Rose der Facade.

*Fot. Armoni Raffaelli.*

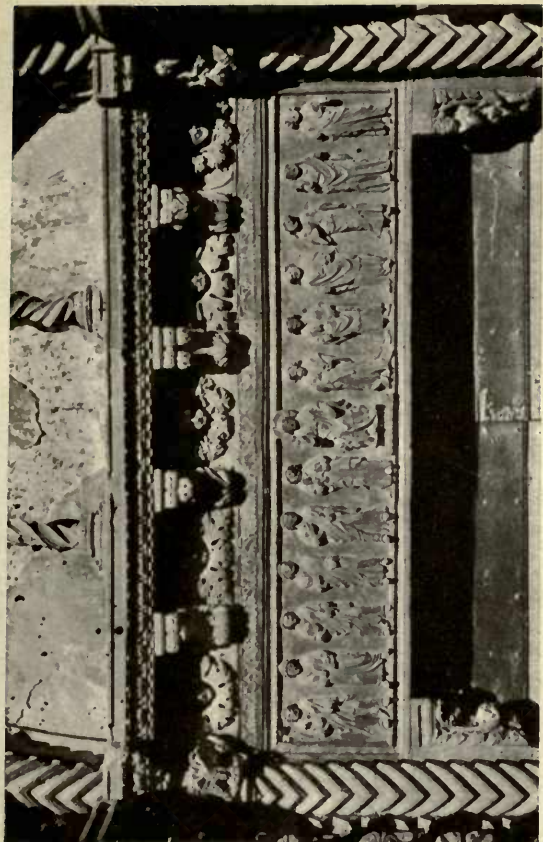


Porta sul fianco sud.  
Door on south side.

Porte du côté du sud.  
Portal auf der Südseite.

*Fot. Armoni Raffaelli.*





Architrave in bronzo sulla porta del fianco sud.  
 Architrave de bronze de la porte du côté du sud.  
 Bronze architrave over south door.

Bronzener Architrav über dem südlichen Seitenportal.

*Fot. Armoni Raffaelli.*



Particolare della porta a sud.  
Detail of south door.

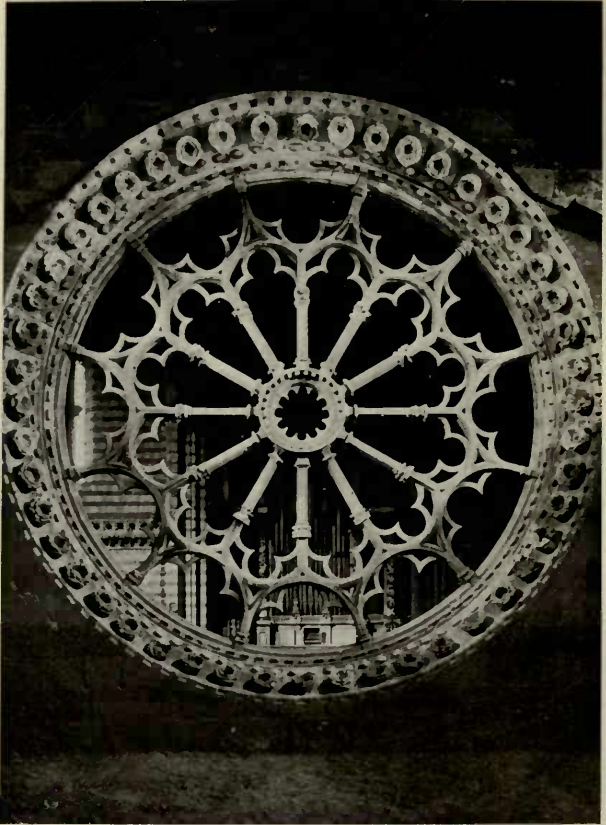
Détail de la porte du sud.  
Detail vom südlichen Seitenportal.

*Fot. Armoni Raffaelli.*



Porta del Corporale sul fianco nord.  
 Porte du Corporal face nord.  
 Corporal door on north side.  
 Türe der Corporal-Kapelle auf der Nordseite.

*Fot. Anderson.*



Finestrona nella parete d'ingresso alla Cappella Nuova visto dall'esterno.  
 Vue extérieure de la rosace dans la paroi d'entrée de la Cappella Nuova.  
 Rose-window in entrance wall of New Chapel seen from the outside.  
 Das grosse Fenster an der Eingangswand der Cappella Nuova von  
 aussen gescher.

*Fot. Armoni Raffaelli.*



Interno. — Intérieur. — Interior. — Inneres.

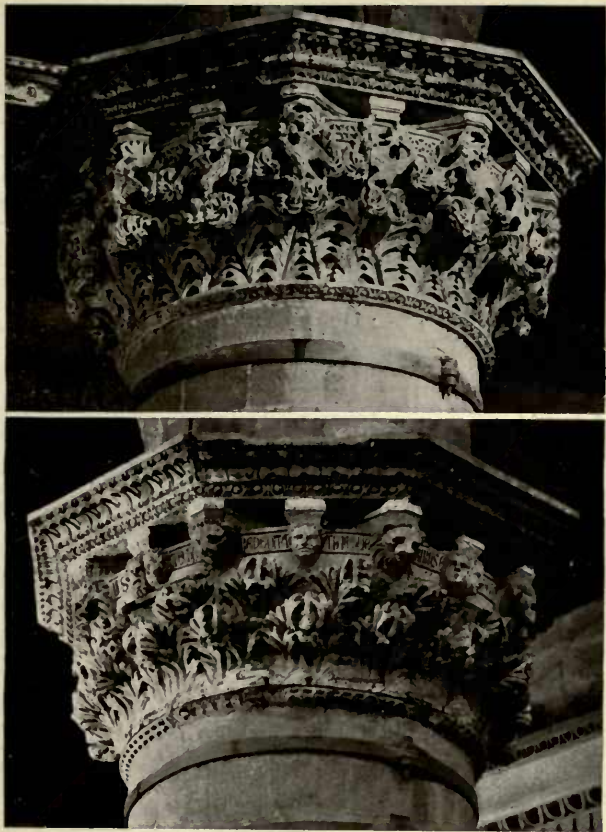
*Fot. Armoni Raffaelli.*



Interno della crociera.  
Interior seen from transept.

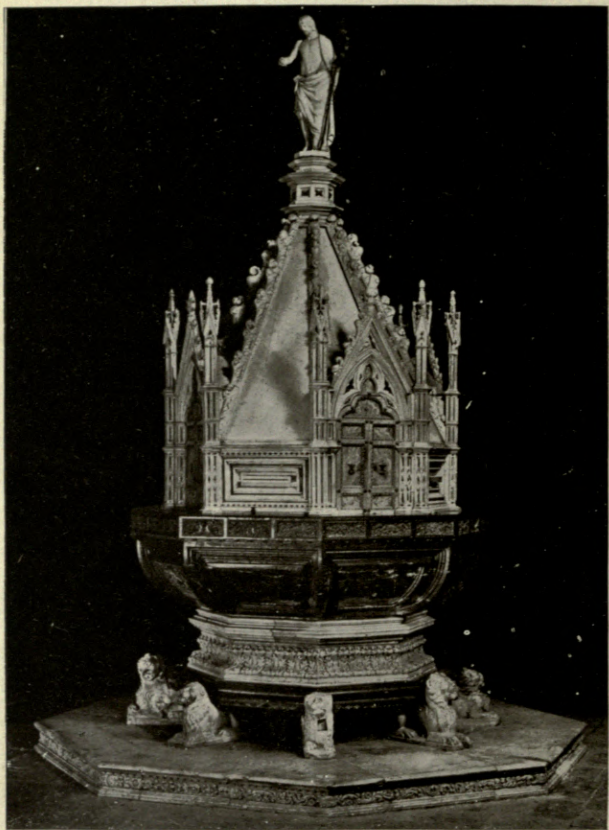
Neŷ prise du transept.  
Das Innere vom Kreuzschiff.

*Fot. Armoni Raffaelli.*



Capitelli della navata sinistra.  
 Chapiteaux du bas-côté de gauche.  
 Capitals in left aisle.  
 Kapitelle im linken Seitenschiff.

*Fot. Anderson.*



Fonte battesimale.  
Baptismal Font.

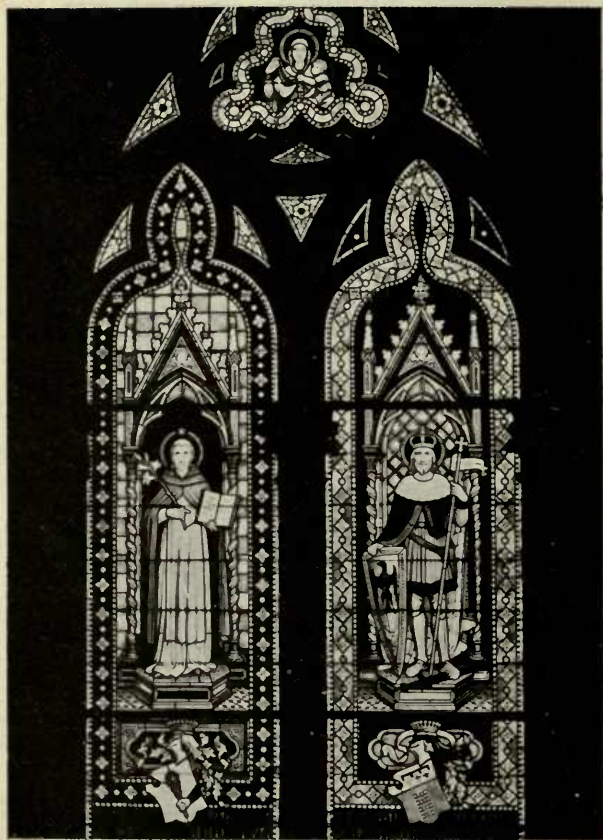
Fonts baptismaux.  
Taufbecken.





Pila dell'acqua santa nella navata centrale.  
 Bénitier dans la nef.  
 Holy water Font in nave.  
 Weihwasserbecken im Hauptschiff.

*Fot. Anderson.*



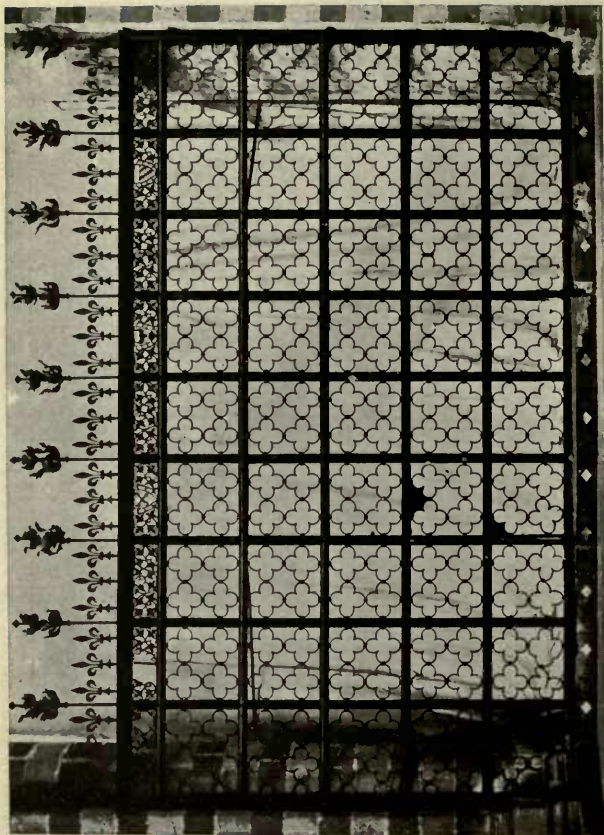
Vetrata a colori della navata laterale.  
 Verrière colorée du bas-côté.  
 Stained-glass window of side aisle.  
 Buntes Glasfenster im Seitenschiff.

*Fot. Armoni Raffaelli.*



Vetrata a colori della navata.  
 Verrière colorée du bas-côté.  
 Stained-glass window of side aisle.  
 Buntes Glasfenster im Seitenschiff.

*Fot. Armoni Raffaelli.*



Cancellata in ferro battuto della navata destra.

Grille en fer forgé du bas-côté de droite.

Wrought-iron grill of right aisle.

Schmiedeeisernes Gitter im rechten Seitenschiff.

*Fot. Armoni Raffaelli.*



Altare della Visitazione.  
Altar of the Visitation.

Autel de la Visitation.  
Altar der Heimsuchung.

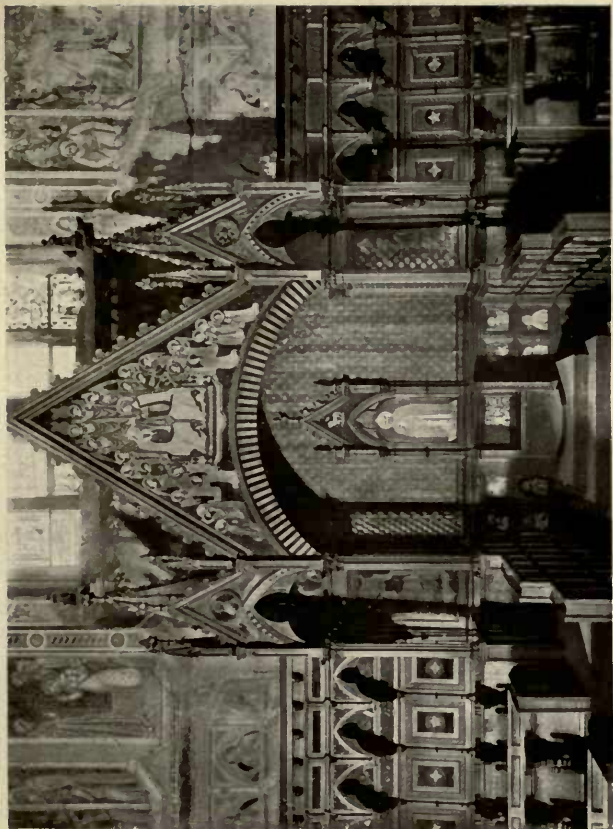
*Fot. F.lli Alinari.*



Altare dei Magi.  
Altar of the Wise Men

Autel des Mages.  
Altar der drei Könige.

*Fot. F.lli Alinari.*



Parte centrale del coro.  
Central part of choir.

Partie centrale du chœur.  
Mittelstück des Chors.

*Fot. F.lli Alinari.*



Particolari del coro.  
Detail of choir stalls.

Détail du choeur.  
Detail vom Chor.

*Fot. F.lli Alinari.*

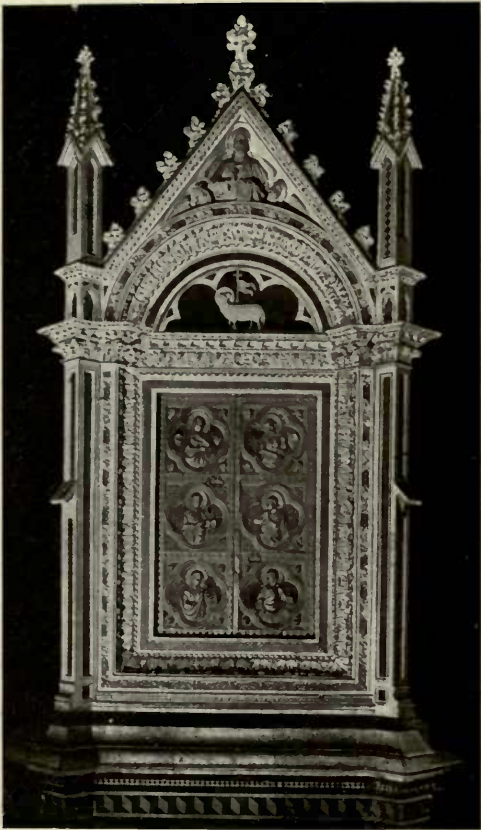




Cappella del SS. Corporale.  
Chapel of the blessed Corporal.

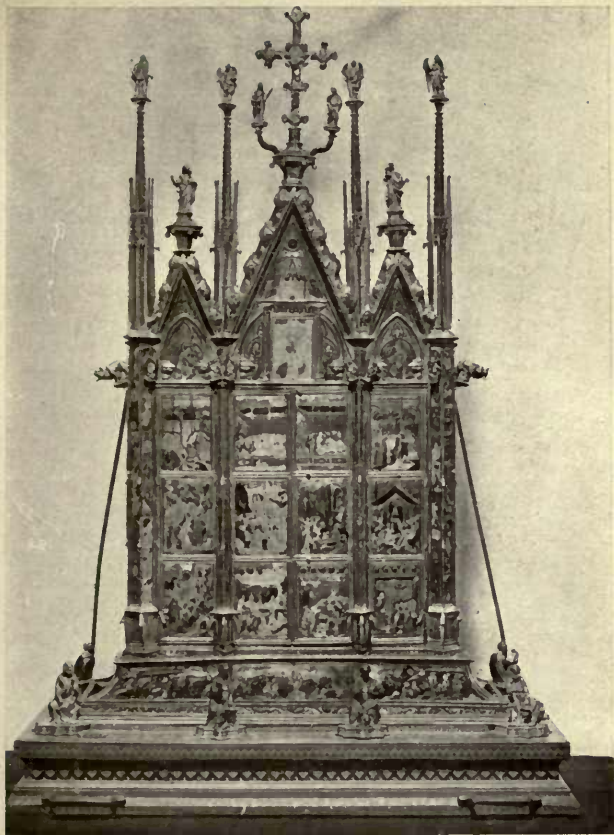
Chapelle du S. Corporal.  
Kapelle des Ss. Corporale.

*Fot. Armoni Raffaelli.*

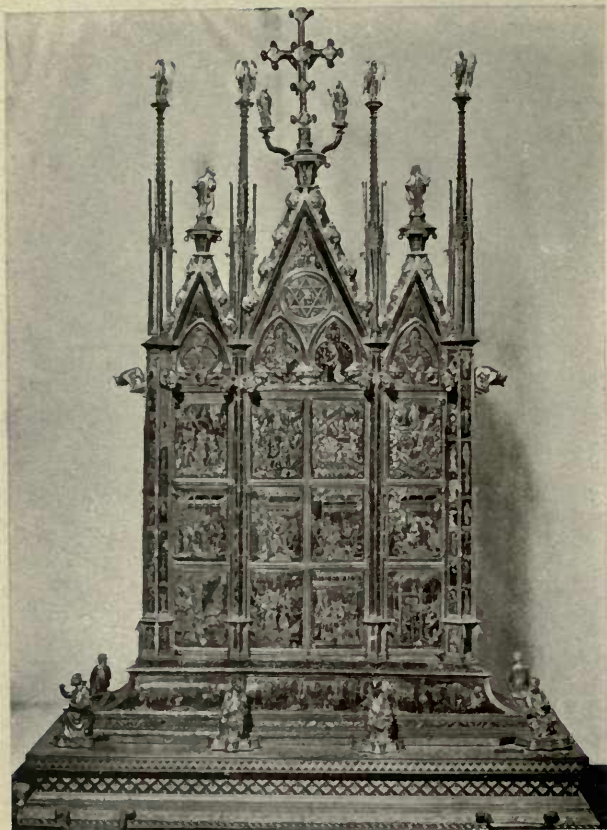


Tabernacolo del Ss. Corporale. - Tabernacle. - Tabernakel.

*Fot. Armoni Raffaelli.*



UGOLINO DI VIERI.  
 Reliquiario del Ss. Corporale, lato anteriore.  
 Châsse, face antérieure.  
 Reliquary, front view.  
 Reliquienschrein, Vorderseite.



Reliquiario del Ss. Corporale, lato posteriore.  
 Châsse, face postérieure.  
 Reliquary, back view.  
 Reliquienschrein, rückseite.

*Fot. Anderson.*



Cappella del Ss. Corporale - La messa di Bolsena.  
 Chapelle du S. Corporal - La messe de Bolsena.  
 Chapel of the Corporal - The mass of Bolsena.  
 Kapelle des Ss. Corporale - Die Messe zu Bolsena.

*Fot. Armoni Raffaelli.*



Cappella del Ss. Corporale - Urbano IV va incontro al Vescovo Giacomo.  
 Urbain IV se porte à la rencontre de l'évêque Giacomo.  
 Urban IV goes to meet Bishop Giacomo.  
 Urban IV. zieth dem Bischof Giacomo entgegen.

*Fot. Armoni Raffaelli.*



Cappella del Ss. Corporale. Il Ss. Corporale mostrato al popolo.  
 Le Corporal montré au peuple.  
 The blessed Corporal shown to the people.  
 Das Kelchtuck wird dem Volke gezeigt.

*Fot. Armoni Raffaelli.*

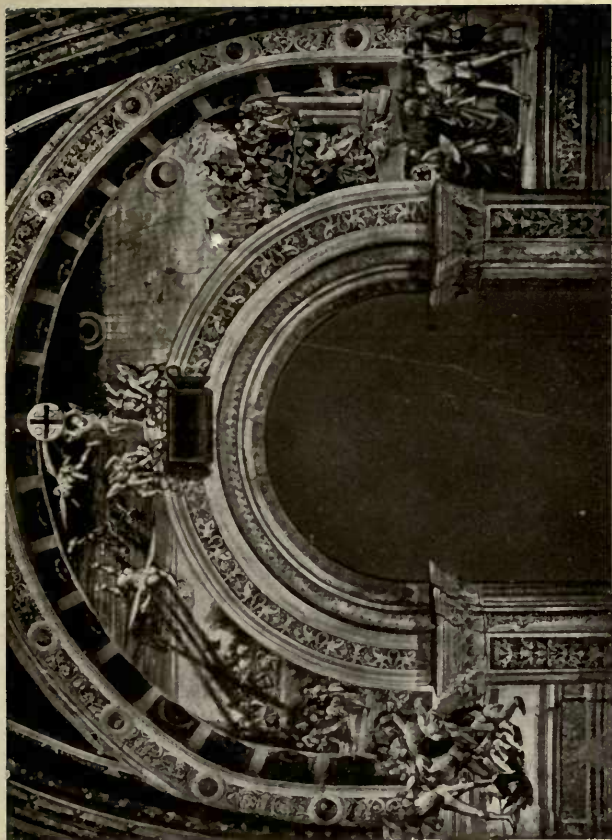


Cappella Nuova - BEATO ANGELICO.  
Coro dei Profeti, particolare.  
Choir of Prophets

Choeur des Prophètes, détail.  
Chor der Propheten.

*Fot. Anderson.*





Cappella Nuova - LUCA SIGNORELLI.  
 Il finimondo. La fin du monde.  
 Last Judgment, Das Weltende.

*Fot. Anderson.*



Il finimondo, particolare.  
Last Judgment, detail.

La fin du monde, détail.  
Das Weltende, Detail.

*Fot. Anderson.*



Il finimondo, particolare.  
Last Judgment, detail.

La fin du monde, detail.  
Das Weltende, Detail.

*Fot. Anderson.*



LUCA SIGNORELLI.

Risurrezione dei corpi.  
Resurrection of the body.

Résurrection des corps.  
Auferstehung der Toten.

*Fot. Anderson.*



Risurrezione dei corpi, particolare.  
Résurrection des corps détail.  
Resurrection of the body, detail.  
Auferstehung der Toten, detail.

*Fot. Anderson.*

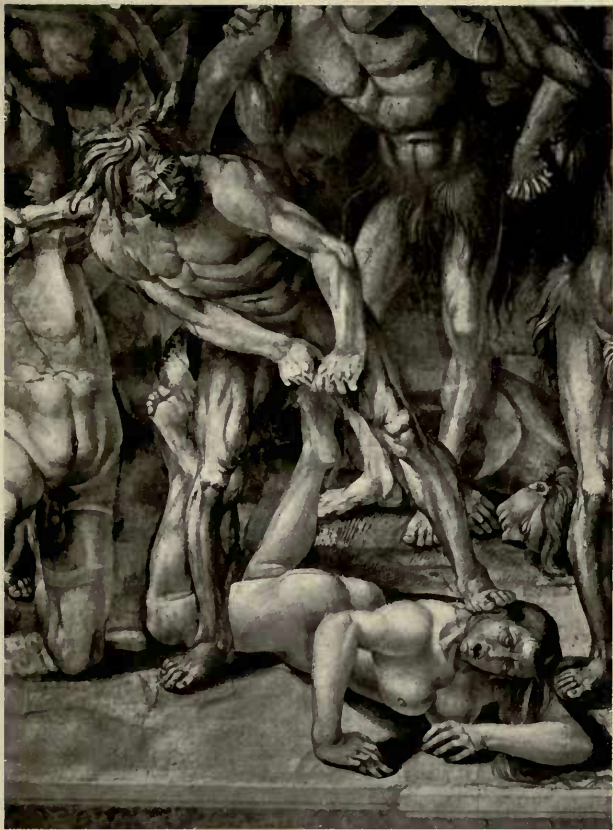


LUCA SIGNORELLI.

I condannati all'inferno.  
The condemned to Hell.

Les damnés.  
Die zur Hölle verurteilten.

*Fot. Anderson.*



I condannati all'inferno, particolare.  
Les damnés, détail.  
The condemned to Hell, detail.  
Die zur Hölle verurteilten, Detail.

*Fot. Anderson.*



I condannati all'inferno, particolare.  
Les damnés, détail.  
The condemned to Hell, detail.  
Die zur Hölle verurteilten, detail.

*Fot. Anderson.*





LUCA SIGNORELLI

Chiamata degli eletti.  
The calling of the Elect.

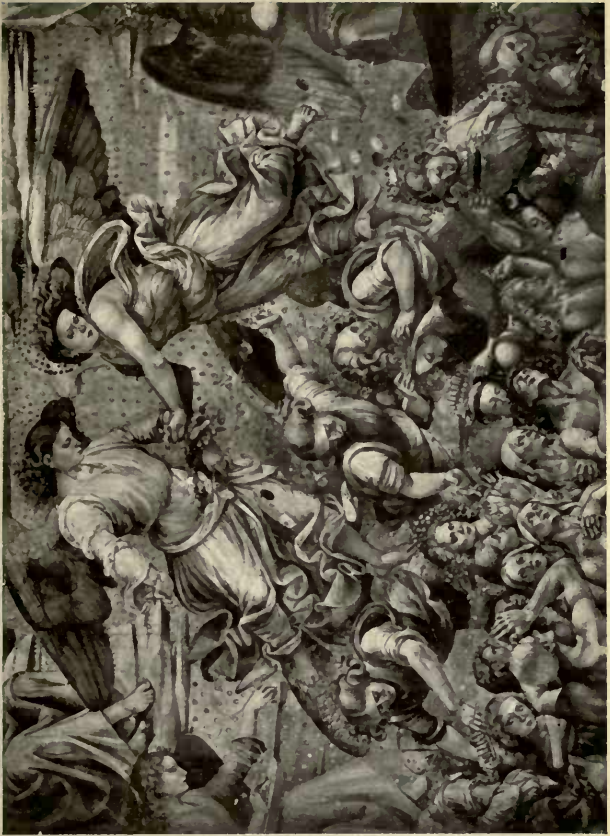
Appel des élus.  
Die Berufung der Auserwählten.

*Fot. Anderson.*



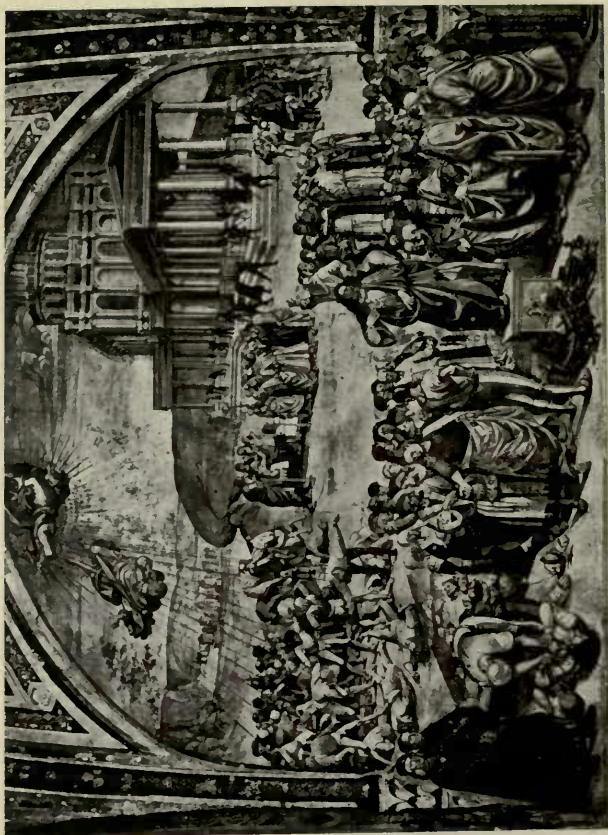
Chiamata degli Eletti, particolare.  
 Appel des élus, détail.  
 The calling of the Elect, detail.  
 Die Berufung der Auserwählten, Detail.

*Fot. Anderson.*



Chiamata degli Eletti, particolare.  
 Appel des élus, détail.  
 The calling of the Elect, detail.  
 Die Berufung der Auserwählten, Dtail.

*Fot. Anderson.*



LUCA SIGNORELLI :

Fatti dell'Anticristo.  
The Antichrist.

La prédication de l'Antéchrist.  
Der Antichrist.

*Fot. Anderson.*



LUCA SIGNORELLI:  
Signorelli e Beato Angelico

*Fot. Anderson.*



Fatti dell'Anticristo, particolare.  
The Antichrist, detail.

La prédication de l'Antéchrist, détail.  
Der Antichrist, Detail.

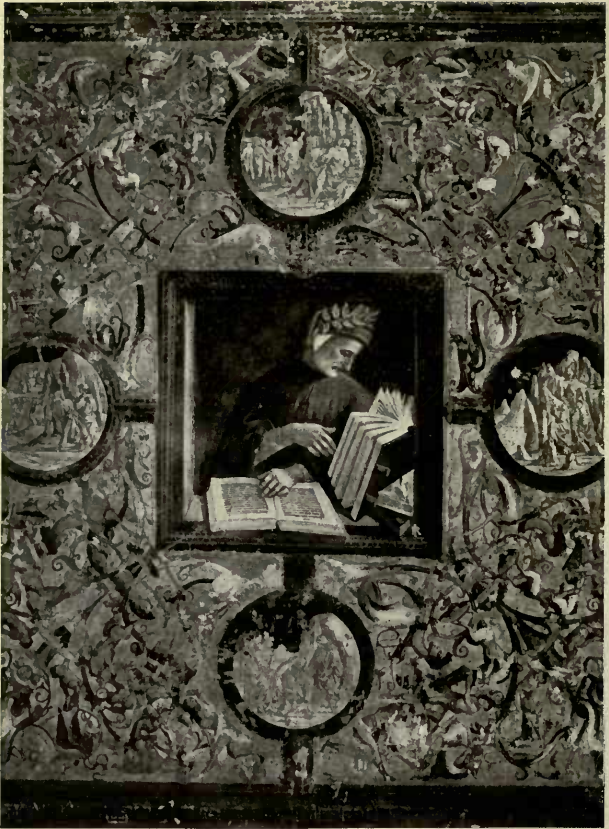
*Fot. Anderson.*



Fatti dell'Anticristo, particolare.  
The Antichrist, detail.

La prédication de l'Antéchrist, détail.  
Der Antichrist, Detail.

*Fot. Anderson.*



LUCA SIGNORELLI:

Dante e scene della Divina commedia.

Dante et scènes de la Divine comédie.

Dante and scenes from the Divina commedia.

Dante und Szenen aus der Divina commedia.

*Fot. Anderson.*





LUCA SIGNORELLI:  
Empedocle. — Empédocle. — Empedocles.

*Fot. Anderson.*



IPPOLITO SCALZA :

La pietà. — La descente de croix. — Pietà.

*Fot. Anderson.*

DITTA

**LUIGI RAFFAELLI ARMONI**

**FOTOGRAFO**

PIAZZA DEL DUOMO

**ORVIETO**

**Custode del Museo ::**

**:: dell'Opera del Duomo**

:: EDIZIONE PROPRIA ::

DI FOTOGRAFIE DI ORVIETO

:: E DINTORNI ::

Deposito delle edizioni Anderson e Alinari



# L'ITALIA MONUMENTALE

E. BONOMI - EDITORE - MILANO - GALL. VITT. EM., 84-86

## *Fascicoli pubblicati:*

- N. 1. IL DUOMO DI MILANO (POLIFILO).
- " 2. LA CERTOSA DI PAVIA "
- " 3. IL BATTISTERO DI FIRENZE (Ing. U. MONNERET DE VILLARD).
- " 4. LE CHIESE DI ROMA I " " " "
- " 5. S. MARIA DEL FIORE (Prof. G. POGGI).
- " 6. S. PIETRO E IL VATICANO (G. GOVONE).
- " 7. S. MARCO DI VENEZIA (L. MARANGONI).
- " 8. LE CHIESE DI ROMA II (Ing. U. MONNERET DE VILLARD).
- " 9. IL DUOMO DI SIENA (Prof. G. CAROTTI).
- " 10. LA VIA APPIA (X. X.).
- " 11. COMO (D. SANTO MONTI).
- " 12. S. MARIA DELLE GRAZIE DI MILANO (LUCA BELTRAMI).
- " 13. VERCELLI (Prof. F. PICCO).
- " 14. IL PALAZZO DUCALE DI VENEZIA (Dott. P. UBERTALLI)
- " 15. TRIESTE (Arch. A. BERLAM)
- " 16. S. PETRONIO DI BOLOGNA (Dott. P. UBERTALLI).
- " 17. POMPEI (D. G.).
- " 18. IL DUOMO DI CREMONA (Prof. A. MONTEVERDI).
- " 19. AOSTA (Ing. U. MONNERET DE VILLARD).
- " 20-21. TORINO (Prof. Picco).
- " 22. ASTI MEDIOEVALE (Prof. A. BEVILACQUA).
- " 23. IL CASTELLO DI MILANO (POLIFILO).
- " 24. URBINO (L. SERRA).
- " 25. LA BASILICA D'ASSISI (C. TRIDENTI).
- " 26. LE CHIESE MEDIEVALI DI PIACENZA (STEFANO FERMI).
- " 27. I MONUMENTI DEL LAGO DI COMO (U. MONNERET).
- " 28. LE CHIESE DI PAVIA I (AMBROGIO ANNONI).
- " 29. IL DUOMO DI MODENA (Giov. NASCIMBENE).
- " 30. VITERBO (Prof. C. ZETI).
- " 31. IL DUOMO DI ORVIETO (Prof. MICHELE MATTIONI).
- " 32. SIRACUSA (Prof. ENRICO MAUCERI).

## *In preparazione:*

LA VALLE D'AOSTA.  
I PALAZZI DI GENOVA.  
IL TEMPIO MALATESTIANO DI RIMINI.  
PERUGIA.  
TRENTO.  
I MONUMENTI DEL LAGO MAGGIORE.  
MONREALE.  
RAVENNA

**.. E. BONOMI ..**

Galleria Vittorio Emanuele N. 84-86

**MILANO**

**:: Reproductions des tableaux des musées d'Italie et des principales Galeries d'Europe.**

*Grand choix de photographies d'architecture*



Vente des collections d'architecture du Ministère de l'Instruction Publique d'Italie. - du Ministère de l'Instruction Publique et Beaux Arts de France.

d'ITALIE  
FRANCE  
ESPAGNE  
GRÈCE  
TURQUIE  
EGYPTE  
PALÉSTINE  
SYRIE  
INDES  
JAPON

UC SOUTHERN REGIONAL LIBRARY FACILITY



A 000 091 676 7



La Zincografica - Milano.