



সাপ্তাহিক সংবাদ পত্র।

লোহার  
কাড়ি, বরগা,

এঙ্গেল, করগেট, মটকা, পাটা, ব  
প্লেট ও ঢালাই রেলিং, পিলার, পাইপ  
প্রভৃতি উচিত মূল্যে বিক্রয় করি ও  
ভিঃ পিঃ তে সত্বর গাল পাঠাই।

রঞ্জম এণ্ড কোং

৬৭৪ নং ষ্ট্র্যাণ্ড রোড কলিকাতা  
বড়বাজার।

**জাতিপুত্র সংবাদের নিয়মাবলী**  
জাতিপুত্র সংবাদের প্রকাশক মূল্য ২২ হাতে ১০ টাকায়। মাসিক মূল্য ২০ টুকুই পর্যন্ত। বৎসরিক মূল্য ২২০ টাকায়। বৎসরিক মূল্য ২২০ টাকায়।  
বিক্রয়স্থান মুম্বইতে হইবে।  
জাতিপুত্র সংবাদের বিজ্ঞাপনের হার প্রতি সপ্তাহের জন্য প্রতি লাইন ১০ আনা, এক মাসের জন্য প্রতি লাইন ৩০ আনা, তিন মাসের জন্য প্রতি লাইন ৮০ আনা, ছয় মাসের জন্য প্রতি লাইন ১৫০ আনা, এক বছরের জন্য প্রতি লাইন ৩০০ আনা।  
বৎসর বা ততোধিক কালের জন্য প্রতি লাইন প্রতিবার ১০ এক আনা হিসাবে।  
বড় ছাড়া বিজ্ঞাপনের বিশেষ দর পাঠাইয়া বা স্বয়ং আসিয়া করিতে হয়।  
বাক্যের স্পষ্টতা, মনিজ্ঞতার ও বিভিন্ন সংবাদপত্রাদি নিরীক্ষিত টিকানের পাঠাতে হইবে।  
ক্রিয়ার ক্রমের পণ্ডিত, জাতিপুত্র সংবাদের কার্যালয়, বরনাপাশা, মুম্বইতে।

২০শ বর্ষ

বুধবার ১৩৪১ ইংরাজী 2nd May 1934

৪৫শ সংখ্যা

এই জনগণ জাগরণকালে স্ত্রী-পুরুষের মহাবন্ধু

**হিলিংবাম**

সেবনে মেহরোগ চির আরোগ্য ও  
নবযৌবন পুনঃপ্রতিষ্ঠিত হইবে।

১ মাত্রায় পরিচয় পাইবেন, সপ্তাহে আরোগ্য হইবেন।

৪০ বৎসর ধরিয়৷ রোগী ও চিকিৎসক উভয়  
দলের নিত্য ব্যবহার্য। আই-এম-এস,  
এম-ডি-এফ-আর-সি-এস, এম-আর-সি-  
পি, এম-আর-সি-এস, এল-আর-সি-পি, এল-আর-সি-এস  
প্রভৃতি উপাধিদারী ডাক্তারগণ কর্তৃক অতি উচ্চ প্রশং-  
সিত ও পৃষ্ঠপোষিত। প্রশংসাকারী ছই একজন ডাক্তারের  
নাম দেখুন :-

কর্ণেল কে, পি, গুপ্ত আই-এম-এস, এম-ডি, এফ-আর-  
সি, এস, ইত্যাদি ; লেঃ কর্ণেল এন, পি, সিং, আই-এম-  
এস, এম-আর-সি-পি, এম-আর-সি-এস, সার্জন মেজর  
বি, কে, বসু, আই-এম-এস-এম-ডি-সি-এম, ক্যাপ্টেন এস,  
এন, চৌধুরী, আই-এম-এস, এম-আর-সি-এস, এল-আর-  
সি-পি, ডাঃ পুং এম-ডি ইত্যাদি।

মূল্য বড় শিশি ৩০, মাঝারি ২৫, ছোট ১৫।  
ডাক মাশুলাদি স্বতন্ত্র। বিশেষ বিবরণ  
সম্বলিত তালিকা পুস্তক লিখিলে বিনামূল্যে  
পাঠাই।



**পঞ্চভিষকস্বায়**  
ম্যালেরিয়া ও জন্মদায় প্রবে  
নূতন জাতি  
প্রদান করে।



ডাক্তার  
মহাশয় নাথ সেন এণ্ড কোং লিঃ  
৩০১, ৩০২ নং মেজর চিংপুর রোড,  
কলিকাতা।

**স্যাণ্ডো**

স্বর্ণঘটিত সালসা—স্নায়বিক দৌর্বল্যের মহোষধ। পারদ  
গরমী এবং যাবতীয় রক্তচাপ্তিতে অব্যর্থ।

আজকাল স্নায়বিক দৌর্বল্যে অন্নবিস্তর সকলেই কষ্ট পাইতেছেন—তার উপর এখন কর্মব্যগ  
আসিতেছে, এ সময়ে আমরা সকলকেই স্যাণ্ডো সেবন করিতে বলি। পারা, গরমী প্রভৃতি  
রক্ত দোষও স্যাণ্ডো সেবনে নিবারিত হয় ; দেহ সতেজ হয় ; রক্ত বৃদ্ধি হয়, দেহে নূতন জীবন;  
নূতন যৌবন সঞ্চার হয়। খোস, পাচড়া, দাঁদ, অর্শ, কাউর, বাত আমবাত সর্দি কাশি সমস্তই  
স্যাণ্ডো সেবনে নিবারিত হয়।

জীলোকের খতুর গোলযোগ, বাদক, দীর্ঘকাল ব্যাপী ঋতু, ঋতুকালীন জ্বালা ও ব্যথা সমস্ত  
সর্বে স্যাণ্ডো যাক্তমন্ত্রের ন্যায় কার্য করে।

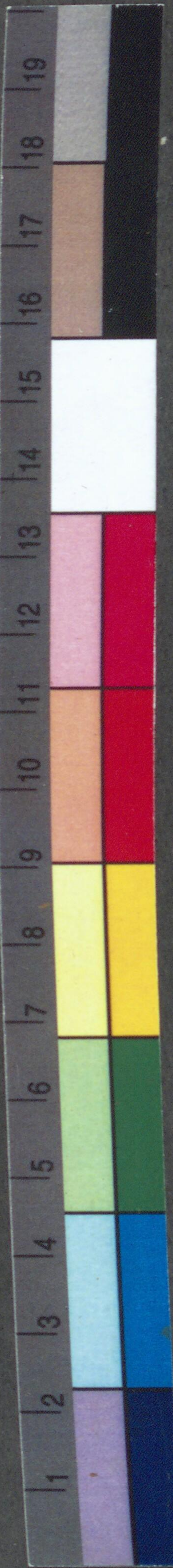
মূল্য প্রতি শিশি ( ১৬ দিনের উপযোগী ) ২০ ; ৩টা একত্রে ৫০।  
ডাক মাশুলাদি স্বতন্ত্র।

আর, লগিন এণ্ড কোং

ম্যানুঃ—কেমিস্ট্‌স্‌।

১৪৮, বহুবাজার স্ট্রীট কলিকাতা।

টেলিগ্রাম—“হিলিং”, কলিকাতা





সৰ্বভোয়া দেবেভোয়া নমঃ ।



জঙ্গিপুৰ সংবাদ ।

১২শে বৈশাখ বুধবাৰ সন ১৩৪১ সাল ।

ৱেফিউজে দান ।

১২৫নং বোবাৰদাৰ ষ্টাটে অৱস্থিত ৱেফিউজৰ অনাথ বালক বালিকাগণৰ গ্ৰাসাচ্ছাদনেৰ জন্ম জন্মক দাতা ৫০০ টাকা দান কৰিয়াছেন । ১৪নং আহিৰীটোলা ষ্টাটেৰ মিঃ কে, কে, মিজ ৱেফিউজৰ সাহায্য ভাণ্ডাৰে ৫০০ টাকা দান কৰিয়াছেন ।

নীলাম্বৰ ইস্তাহাৰ ।

চৌকি জঙ্গিপুৰ প্ৰথম মুন্সেফী আদালত ।

নীলাম্বৰ দিন ১৫ই মে ১৯৩৪ ।

২৯ খাং ডি: সেৱাইত ৱাৰ জ্ঞানেন্দ্ৰনাৰায়ণ চৌধুৰী ৱাহাছৰ দীং দেং হৰিবল সাহা দীং দাবি ২০৬/২০ পৰগণে সমসখালি মৌজে গিৱিয়া ১-৬৬ শতকেৰ কাত নিজাংশে ১০/৯৯ আঃ ২০

১৪১৩ খাং ডি: ভজ্জহৰি নাথ দীং দেং উপেন্দ্ৰনাথ সৱকাৰ দীং দাবি ২৪৬/২০ পং জয়্যাৰ বিৱাহিমপুৰ মৌ: ৱামুহা ২২ শতকেৰ কাত ৩/০ আঃ ১০০

১২১৮ খাং ডি: কিৰণবালা দেবীৰ ষ্টেটেৰ ম্যানেজাৰ বিভূতিভূষণ সিংহ দেং অৱনীচৰণ চক্ৰৱৰ্তী দাবি ১০১০ পং নগুৱানগৰ মৌজে দোনোটিতুৱী ১-২৫ শতকেৰ কাত ৪১/০ আঃ ৫০

৪২ মনি ডি: জয়চাঁদ সেৱাওগী দীং দেং পিয়ারালী বিখাস দাবি ৪৩৬/১০ পং ৰুকুনপুৰ মৌজে শিবপুৰ ১৭১০৬ জমিৰ কাত ১৭৬০ দেন্দাৱেৰ ০/১০ ৱঃ অংশে ২৪৪ বিয়াৰ কাত ২৬১০ পাই । উক্ত জমা সেটেলমেণ্ট জৰিপে ৪-১১ শঃ হইয়াছে তাহাতে দেন্দাৱেৰ অংশে ৭৫১০ শঃ তদুপৰি- স্থিত আত্মবাগান ও কোৱৰফা প্ৰজা সহ আঃ ১৫০ । ২নং লাট পং সমসখালি মৌজে কানাইমাটি ১-৪৩ শতকেৰ কাত ১৬/৬ সেটেলমেণ্ট জৰিপে ১-৭৮ শঃ হইয়াছে দেন্দাৱেৰ অংশে হাৱাহাৰি মতে ১৩ শতকেৰ কাত ১১১ পাই আঃ ৫০ ৱায়তি স্থিতিবান । ৩নং লাট পং ঐ মৌজে কানাইমাটি ও কাজিমাটি ১-৪৩ শতকেৰ কাত ২৪/৩ দেন্দাৱেৰ অংশে ৩০ শতকেৰ কাত ৪৬ আঃ ১০০ ৱায়তি স্থিতিবান ।

৬৩ মনি ডি: বাগপাড়া যৌথব্যাক্ৰেৰ চেদ্দাৰম্যান আলেক মণ্ডল দেং উপেন্দ্ৰনাথ সেনগুপ্ত দাবি ৪৩২৬/ পং ৰুকুনপুৰ মৌজে বাগপাড়া ৬/০ বিয়াৰ কাত ২০ আঃ

৪১৮ মনি ডি: বিভূতিভূষণ চট্টোপাধ্যায় দেং অমিয়- কুমাৰ মুখোপাধ্যায় দিং দাবি ৩০৬০/২০ পং একবৰসাহী মৌজে বেলড়িয়া ২২৪৫নং তাইদাদ ভুক্ত লাখেৰাজ ৫৮ শতক দেন্দাৱেৰ ৬ অংশ আঃ ৫০ । ২নং লাট পৰগণাদি ঐ দেন্দাৱেৰ ৬/৬ = ৱঃ অংশ সাধাৰণেৰ ব্যবহাৰ্য্য পুষ্কৰিণী গঙ্গাসাগৰ, এজমালী দখল মোট ২৮ শতক দেন্দাৱেৰ ৬ অংশ আঃ ২০

৪৭২ মনি ডি: ভূষণচন্দ্ৰ সিংহ দেং গগনচন্দ্ৰ দে দাবি ৫৭৩১/১০ পং গনকৰ মৌজে নসৌপুৰ ২-৬৭ শতকেৰ কাত ২৪১/৭৯ আঃ ১৫০ । ২নং লাট পৰগণাদি ঐ ৫-১২ শতক জমিৰ কাত ২৬৬/১০ আঃ ৩৫০ মায় তদুপৰিস্থিত বসতবাটা মায় মাটি কোটা ঘৰ চৌকাট নগুৱা জিমা চাল ছাপুৰ মায় আকাঠা হুকাঠা বুকাদি সমেত । দেন্দাৱেৰ ৪০/১৩০- অংশ নীলাম্ব হইবে ৱায়তি স্থিতিবান ।

৫১২ মনি ডি: মহম্মদ শামাইল মণ্ডল নাবালক পক্ষে অলি পিতা ৰেৱাসত মণ্ডল দেং অনাদিচন্দ্ৰ নাগ যুতান্তে গুৱাৰিশ কন্যা চপলা দাসী দাবি ৪৪১০ পং নগুৱানগৰ মৌজে

খাগড়া ১৬ শতক জমিৰ কাত ১০ আঃ ১০০ দেন্দাৱেৰ ৬/৬ = অংশ ।

৪২০ মৰ্গেজ ডি: সেণ্ডা সমবায় সমিতিৰ পক্ষে সেক্ৰে- টাৰী শ্ৰীপঙ্কজকুমাৰ মুখোপাধ্যায় দেং ৰক্ষাদাস চক্ৰৱৰ্তী দাবি ৫৬৩১০ পং স্থলতান উজ্জিয়ান ও কুণ্ডৰপ্ৰতাপ মৌজে সেণ্ডা ও জামুয়াৰ ৪২২ বিয়াৰ কাত ৪৪/১২ আঃ ১৫০ । ২নং লাট পং কুণ্ডৰপ্ৰতাপ মৌজে জামুয়াৰ ৩/৩ বিয়াৰ কাত ৩০/২৪ আঃ ১০০ । ৩নং লাট পং দেওনাপুৰ মৌজে হুদৰ্শনবাটা ১২/০ জমিৰ কাত ১৮ আঃ ১৫০ । ৪নং লাট পং কুণ্ডৰপ্ৰতাপ মৌজে জামুয়াৰ ৬/০ বিয়াৰ কাত ১০ আঃ ৫০ । আদালতেৰ প্ৰদত্ত আদেশ অমুয়াৰী ১নং লাটেৰ প্ৰতি বিধা ৬৫ হাৰে ২২২ । ২নং লাটেৰ ঐ হাৰে ২০৫ । ৩নং লাটেৰ ঐ হাৰে ২২৬ । ৪নং লাটেৰ ৬৫ টাকা হাৰে ১৪৬, মূল্য নিৰ্দ্ধাৰিত হইয়াছে ।

চৌকি জঙ্গিপুৰ দ্বিতীয় মুন্সেফী আদালত ।

নীলাম্বৰ দিন ১৮ই মে ১৯৩৪ ।

৮৪ খাং ডি: মধুবনবিহাৰী পাণ্ডে দেং বটু বিশ্বাস দীং দাবি ৪৬৩৩ পং ৰুকুনপুৰ মৌজে চক হেদাতপুৰ ৮/০ বিয়াৰ কাত ৫/০ আঃ ৫০ মোকৱৰী স্বত্ব ।

৯০ খাং ডি: ভূপেন্দ্ৰকুমাৰ সৱকাৰ দিং পক্ষে কমন ম্যানেজাৰ বাবু নিৱন্ধন গুপ্ত দেং হুলালকালী দেবী দাবি ৫৯২ পং নগুৱানগৰ মৌজে ষোণপুৰ ৩-৪০ শতকেৰ কাত ১২১১০ আঃ ১০০ ডিক্ৰিৱাৱেৰ নিজাংশ জমা ২১/৮ মোকৱৰী স্বত্ব ।

১০২৭ খাং ডি: কমলাৰঞ্জন ধৰ দিং দেং ভূজঙ্গভূষণ সৱকাৰ দাবি ২০০/০ পং ৰুকুনপুৰ মৌজে চাঁদপাড়া ৪৫ শতকেৰ কাত ১১/৩ আঃ ৫০

১১৬৭ খাং ডি: ৱাধাগোপাল সিংহ দিং দেং জ্ঞানানন্দ চক্ৰৱৰ্তী দিং দাবি ৩১৪/০ পং গনকৰ মৌজে বংশীয়া ৮-২০ শতকেৰ কাত ১১১/০ আঃ ২৫০ মোকৱৰী স্বত্ব । ২নং লাট পং কোণ্ডৰপ্ৰতাপ মৌ: বড়গড়া ১২-৭৭ শতকেৰ কাত ২৪০ তন্মধ্যে ১-৮৮ শতক আঃ ২৫০ । ৩নং লাট পং একবৰসাহী ৫০ শতক নিফ্ৰ আঃ ২০০ । ৪নং লাট পং বিহুল ঐ মধ্যে ৩৪ শতক নিফ্ৰ আঃ ২০০ । ৫নং লাট পং ৰুকুনপুৰ ঐ মধ্যে ২৮ শতক নিফ্ৰ আঃ ২০০ । ৬নং লাট পং আকবৰসাহী ৭০ শতক নিফ্ৰ আঃ ২০০ । ৭নং লাট পং কোণ্ডৰপ্ৰতাপ ঐ মধ্যে ১ একৰ নিফ্ৰ আঃ ৩০০ । ৮নং লাট পৰগণাদি ঐ মধ্যে ৩-১১ শতক নিফ্ৰ আঃ ২০০ । ৯নং লাট পং গনকৰ ঐ মধ্যে ১-৫৬ শতক নিফ্ৰ আঃ ২০০

১১৭৫ খাং ডি: ঐ দেং জ্ঞানানন্দ চক্ৰৱৰ্তী দিং দাবি ২৪১/৬ পং গনকৰ মৌজে বংশীয়া ৪ ২৭ শতকেৰ কাত ১০১০ মধ্যে ২০০২ শতকেৰ কাত হাৱাহাৰি মতে ৩০ আঃ ১০০ মোকৱৰী স্বত্ব ।

১৪৫৮ খাং ডি: প্ৰমথনাথ সিংহ দেং দেবেন্দ্ৰনাথ ৱাৰ দাবি ২০০৩ পং গনকৰ মৌজে বংশীয়া ২/০ বিয়াৰ কাত ২০/১৪ আঃ ১০০ । ২নং লাট ঐ পৰগণাদি মধ্যে ৫/০ বিয়াৰ কাত ১/১৩০ আঃ ৫০

২২ মনি ডি: জয়চাঁদ সেৱাওগী দীং দেং অৱশতুল্যা সেধ দিং দাবি ২৩৫১/৬ পং আসাদনগৰ মৌজে ষড়কাটা ২-৬৫ শতকেৰ কাত ৭৪/০ তন্মধ্যে দেন্দাৱেৰ সৱিক বাদে নিজাংশ ৪৫ শতক হাৱাহাৰি মতে জমা ১১১০ আঃ ২৫০ ৱায়তি স্থিতিবান । ২নং লাট ঐ পৰগণাদি মধ্যে ৮১০ বিয়াৰ কাত ৫১০/০ তন্মধ্যে দেন্দাৱেৰ নিজাংশ ২৭ শতক হাৱাহাৰি মতে জমা ৪৫ আঃ ১০০ ৱায়তি স্থিতিবান । ৩নং লাট পং গোয়াস মৌজে জোড়গাছা পুটিয়া সেটেল- মেণ্ট পৰ খাৱিজ দাবিল মতে ৩০০১/০ বিয়াৰ কাত ৩/৩ পাই তন্মধ্যে দেন্দাৱেৰ নিজাংশ ৩২ শতকেৰ কাত হাৱা- হাৰি মতে ৬১৫ আঃ ২০০ ৱায়তি স্থিতিবান । ৪নং লাট পং ঐ মৌজে ইলিমপুৰ ২৪ শতকেৰ কাত ২৪/৩ জমা বুদ্ধি হইয়া ৩/০ পাই দেন্দাৱেৰ নিজাংশ মত ২৭ শতকেৰ কাত হাৱাহাৰি মতে ৬০/০ আঃ ২০০ ৱায়তি স্থিতিবান ।

৩৫ মনি ডি: হৰেন্দ্ৰনাৰায়ণ চৌধুৰী দেং যুত গোবিন্দ- প্ৰদ সাহাৰ গুৱাৰিশ শ্ৰীনিধিলনাথ সাহা নাবালক পক্ষে

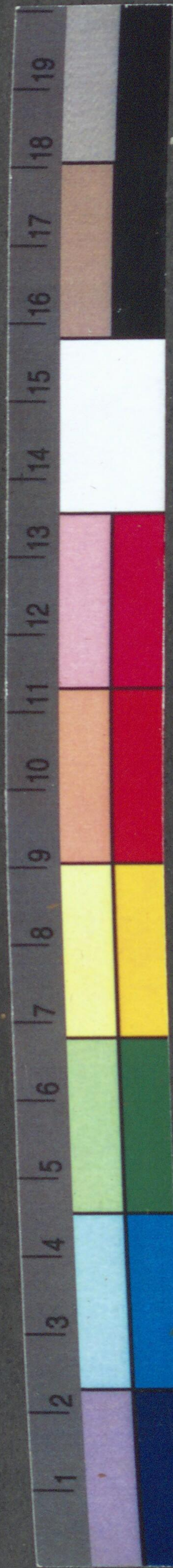
কোট গাৰ্জেন উকিল বাবু পশুপতি চট্টোপাধ্যায় দাবি ১২২১/৩ পং মঙ্গলপুৰ মৌজে মাঠখাগড়া ২-২৮ শতকেৰ কাত ৪১০ আঃ ২০০ ৱায়তি স্থিতিবান । ২নং লাট পৰ- গণাদি ঐ ৮২ শতকেৰ কাত ২৬০/৩ আঃ ৪০ ৱায়তি স্থিতিবান । ৩নং লাট পৰগণাদি ঐ ৪০ শতকেৰ কাত ১০৬ পাই আঃ ২০ ৱায়তি স্থিতিবান । ৪নং লাট পৰ- গণাদি ঐ ৩-৮৭ শতকেৰ কাত ২১/৬ আঃ ৪০০ ৱায়তি স্থিতিবান । ৫নং লাট পং দেওনাপুৰ মৌজে মাঠখাগড়া ৭৭ শতকেৰ কাত ২৪০/৫ আঃ ২০ ৱায়তি স্থিতিবান দেন্দাৱেৰ ৪০ ৱকম অংশ । ৬নং লাট পৰগণাদি ঐ ৩-৮৩ শতকেৰ কাত ১৪৬/১১ পাই আঃ ১৫০ ৱায়তি স্থিতিবান দেন্দাৱেৰ ৪০ ৱকম অংশে ১-২২ শতক । ৭নং লাট পৰ- গণাদি ঐ ২-৩০ শতকেৰ কাত ১১১/৯ পাই আঃ ১৫০ ৱায়তি স্থিতিবান দেন্দাৱেৰ ৪০ অংশ নীলাম্ব হইবে ।

৬০ মনি ডি: কেদাৰনাথ ৱাৰ চৌধুৰী দেং হৰেশচন্দ্ৰ চক্ৰৱৰ্তী দাবি ১৬৭১/০ পং সেৱপুৰ মৌজে দোহাইলডাৰ্দা ১-১৭ শতকেৰ কাত ১২০ আঃ ২০ মোকৱৰী স্বত্ব । ২নং লাট পৰগণাদি ঐ ২-৮২ শতকেৰ কাত ৫৫/৩ আঃ ৪০০ ।

৬৫২ মনি ডি: শিৱপদ চট্টোপাধ্যায় দেং শশাধেশ্বৰ ৱাৰ দাবি ৮৫১/৩ পং সাহাবাজপুৰ মৌজে সাণ্ডা জামুয়াৰ ১-১২ শতক নিফ্ৰ আঃ ৪০০ দেন্দাৱেৰ ৪০ অংশ । ২নং লাট পং স্থলতান উজ্জিয়ান মৌজে ঐ ১-৬৩ নং ভৌজিৰ মহাল পতনীস্বত্ব জমা ৭২ টাকা উক্ত পতনী স্বত্বেৰ দৱবস্ত হক্হুক মায় পাড়াছাত আদাৰী এজাৰ জমি ও খাস খামাৰী জমি সহ পতনী স্বত্ব ইহাৰ ৪০ আট আনা আঃ ৫০০ । ৩নং লাট পং গয়সাবাদ মৌজে সাণ্ডা জামুয়াৰ ও মৌজে বিপ্ৰকালী বেঙ্গলগা, হৰহৰি, চণ্ডিগ্ৰাম, কড়াই- দিৱী, মৌজা হায়েৰ জমিদাৰী স্বত্ব বাৰ্ষিক কালেকটাৰী ২৮২/২ পাই ইহাৰ ৪০ ৱকম অংশ আঃ ৫০০ । ৪নং লাট মৌজাদি ঐ ২-৬৩ শতক নিফ্ৰ ইহাৰ ১০ আনা অংশ আঃ ১০০ । ৫নং লাট মৌজাদি ঐ ৩-১০ শতক নিফ্ৰ ইহাৰ ৪০ আনা মধ্যে ১০ আনা আঃ ২০০ । ৬নং লাট মৌজাদি ঐ মধ্যে ৪-৮২ শতক নিফ্ৰ ইহাৰ মধ্যে ৪০ ৱকম অংশ আঃ ৩০০ । ৭নং লাট মৌজাদি ঐ মধ্যে ২-৫৬ শতক নিফ্ৰ আঃ ১৫০ । ৮নং লাট মৌজাদি ঐ ৩-৩০ শতক নিফ্ৰ ইহাৰ ১০ ৱকম অংশ আঃ ২৫০ । ৯নং লাট মৌজাদি ঐ মধ্যে ৩-২১ শতক ইহাৰ ১০ ৱকম অংশ আঃ ২৫০ । ১০নং লাট মৌজাদি ঐ মধ্যে ২-২৩ শতকেৰ কাত ৫৭১/৬ জমাৰ অন্তৰ্গত ১৫০ ইহাৰ ৪০ অংশ আঃ ৭০০ । ১১নং লাট মৌজাদি ঐ ২-৫৩ শতকেৰ কাত ২৪০ আঃ ২৫০ ইহাৰ ৪০ ৱকম অংশ । ১২নং লাট মৌজাদি ঐ মধ্যে ২২ শতকেৰ কাত ১৩০/০ আঃ ৪০ ইহাৰ ৪০ ৱকম অংশ । ১৩নং লাট মৌজাদি ঐ ৭৫ শতকেৰ কাত ১০ আঃ ১০০ ইহাৰ ৪০ আনা অংশ । ১৪নং লাট মৌজাদি ঐ ৩-৩২ শতকেৰ কাত ৬/৫ আঃ ১৫০ । ১৫নং লাট পং গনকৰ মৌজে উত্তৰ ৱমনা ২-৮২ শতকেৰ কাত ৮১/০ আঃ ১৫০ ইহাৰ ৪০ ৱকম অংশ । ১৬নং লাট মৌজাদি ঐ মধ্যে ১২-৫৮ শতকেৰ কাত ৪৫০ আঃ ৮০০ ইহাৰ ৪০ অংশ । ১৭নং লাট মৌজে অমৰকুণ্ড দিগৰ জমিদাৰী স্বত্ব মায় খামাৰামাৰী জোত ও আদাৰী প্ৰজাৰ জমি সহ বাৰ্ষিক কালেকটাৰী ২৮২/২ পাই ইহাৰ ৪০ ৱকম অংশ আঃ ৫০০

৫২ ৱেহান ডি: শিবদাসী দেবী দেং ৱামচন্দ্ৰ ঘোষ দাবি ৩৪৮/১০ মৌজে বড়গড়া গুৱফে ছামুগ্ৰাম ৫৫ শত- কেৰ কাত ২/০ আঃ ৪০০ স্থিতিবান । ২নং লাট মৌজাদি ঐ মধ্যে ২১ শতকেৰ কাত ৩৩/০ আঃ ৪০০ মোকৱৰী স্বত্ব । ৩নং লাট মৌজাদি ঐ মধ্যে ৭ শতকেৰ কাত ৪০ আঃ ২৫০ উক্ত ভূমিৰ উপৰিস্থিত দেওলিয়া ঘৰ মায় চাল ছাপুৰ কপাট চৌকাট নগুৱা জিমা সহ ।

১০০ মৰ্গেজ ডি: ৱাখালদাস ঘোষ দেং বনেশ্বৰ মাল দাবি ১১৮৪/৬ পং সাহাবাজপুৰ মৌজে মোড়গ্ৰাম ১১২১ বিয়াৰ কাত ৩০/৪৬ আঃ ১০০ । ২নং লাট ঐ মৌজাদি মধ্যে ১/৪ জমিৰ কাত হাৱাহাৰি মতে ৩/০ । ৩নং লাট ঐ মৌজাদি মধ্যে ১৪ কাঠাৰ কাত হাৱাহাৰি মতে ৪০ । ৪নং লাট মৌজাদি ঐ মধ্যে ১১ কাঠাৰ কাত ৬১০ সৰ্ব্ব মোট ২৬১৪ জমিৰ আঃ ৫০০





জন্মপূর সংবাদ।

১৫২ রেহান ডি: যোগেন্দ্রনারায়ণ সরকার দেং ছকমত  
সেখ দাবি ৯৮১/৩ পং চন্দ্রিয়া মোজে লক্ষরপুর ৪/১  
বিঘার কাত ৪০/১৬১ উক্ত জমার অন্তর্গত ১-১৭ শতক  
জমি আ: ৭৫

৬৩০ অন্য ডি: অধিতনগর যৌথ ব্যাঙ্কের সেক্রেটারী  
জাইগির বিশ্বাস দেং মোলান বেত্তা দাবি ১২১১/২ পং  
কোঙরপ্রতাপ মোজে অধিতনগর ১৫ শতকের কাত ১০/২  
আ: ৫২। ২নং লাট মোজাদি ঐ মধ্যে ৫১ শতকের কাত  
১০ আ: ৫২। ৩নং লাট মোজাদি ঐ মধ্যে ৬৬ শতকের  
কাত ২ আ: ১০২

৬৩১ অন্য ডি: ঐ দেং ইসমাইল সেখ দাবি ১২০১২  
পরগণাদি ঐ ১-১৭ শতক খাজনার যোগ্য আ: ১০২।  
২নং লাট মোজাদি ঐ মধ্যে ৪-০৪ শতকের কাত ৮০/২  
আ: ২০২

৬৩২ অন্য ডি: ঐ দেং মুরাতিব সেখ দাবি ৩২৩  
পরগণাদি ঐ ৫ শতকের কাত ৮০ আ: ২০২। ২নং লাট  
মোজাদি ঐ মধ্যে ২৪ শতক খাজনার যোগ্য আ: ৫২

৭১ মনি ডি: সেখ তাবাক হোসেন দেং মাদারী সেখ  
দাবি ১০৩১/৬ পং সাহাবাজপুর মোজে বেলয়পাড়া ৮৬  
শতকের কাত ৬৫১০ আ: ১৫২। ২নং লাট মোজে  
জামপুর ২৮ শতকের কাত ১১০/২ আ: ৫২। ৩নং লাট  
মোজে আখুয়া মধ্যে ২৫ শতকের কাত ৫০ মায় বৃক্ষাদি  
আ: ৫২। ৪নং লাট মোজে বৃধি মধ্যে ৩৭ শতকের কাত  
১০ আ: ৫২। ৫নং লাট মোজে বৃধি মধ্যে ৬৫ শতকের  
কাত ২৩ আ: ১০২

ছাদের জন্য  
লোহার কড়ি

বরগা, এঙ্গেল, করগেট, বলটু ইত্যাদি  
উচিত মূল্যে বিক্রয় করি।

মস্তুর দরের জন্য  
পত্র লিখুন।

নিরঞ্জন এণ্ড কোং

প্রো: জীমহিমারজন চট্টোপাধ্যায়।  
৬৭৪ নং ট্রাণ্ড রোড, বড়বাজার,  
কলিকাতা।

কলোনিয়াল কুইনস্‌ কেমিস্ট্রি  
'সি. কে. সি. কুইনস্‌ কেমিস্ট্রি'  
ট্রাণ্ড রোড

ভারতের একমাত্র দেশীয় কুইনস্‌ প্রস্তুতের কারখানা।  
কাচা মাল, পরিষ্কৃত, মূলধন সমস্তই ভারতের নিজস্ব। বিস্তারিত বিবরণ  
ও দরের জন্য পত্র লিখুন।  
৩নং ব্রজচন্দ্রলাল ষ্ট্রীট, কলিকাতা।  
সেগাল ডিস্ট্রিবিউটার—বসাক ফ্যাক্টরী

তিপসাহির কালী

পণ্ডিত প্রেসে পাইবেন।  
মূল্য প্রতি কোটা পাঁচ পয়সা।



অকের স্বাস্থ্য ও সৌন্দর্য্য  
সংরক্ষণের অভিনব  
প্রসাধন দ্রব্য

রেডিয়াম স্নো

শিশুদিগের কোমল চর্মে  
নিরাপদে ব্যবহার  
করা যায়।

অকের উপর অদৃশ্যভাবে অতি ক্ষুদ্রত  
আবরণরূপে লাগিয়া থাকে। গ্রীষ্ম-  
জনিত কষ্ট এবং চর্মরোগ হইতে  
দেহকে রক্ষা করে।

স্বনামধন্যা শ্রীমতী সরলা দেবী বলেন:—রেডিয়াম স্নো  
দেখিতে সুন্দর, স্রোণে স্পর্শে কোমল। ইহার  
আকার প্রকারের মৌষ্ঠব বিলাতীর সমতুল। দেশী কার-  
খানায় দেশী লোকের দ্বারা প্রস্তুত হইতেছে—না জানিলে  
ইহাকে একটা শ্রেষ্ঠ বিলাতী বস্তু বলিয়া ভ্রম হইতে পারে।

( স্বাঃ ) শ্রীসরলা দেবী।

প্রস্তুতকারক—  
রেডিয়াম ল্যাবরেটরী  
কলিকাতা।  
ফোন—৩০৬২ বি, বি।

সোল এজেন্টস্—  
বসাক ফ্যাক্টরী  
৩নং ব্রজচন্দ্রলাল ষ্ট্রীট, কলিকাতা  
ফোন—২১৮৩ বড়বাজার।

সব দোকানে পাওয়া যায়।

স্নিগ্ধ ও  
তৃপ্তিকর

জবা  
কুসুম  
কেশ  
তেল

চুলের গোড়া শক্ত করিয়া চুলের  
শ্রী বৃদ্ধি করিতে, মাথা ঠাণ্ডা  
রাখিতে, অনিদ্রা ও শ্রান্তি দূর  
করিয়া চিত্তে প্রশান্ততা দান  
করিতে, "জবাকুসুম" আজিও  
অদ্বিতীয়।

সি. কে. সেন এণ্ড কোং, লিঃ  
২১নং কলুটোলা ষ্ট্রীট কলিকাতা



**জালিয়াতের কঠোর শাস্তি!**  
 ম্যালেরিয়া ও সর্বপ্রকার জরের মহৌষধ  
 সুবিখ্যাত  
**টাদমার্ক পাঁচনের**

নকলকারীদের আদালতের বিচারে নিম্নলিখিতরূপ দণ্ড হইয়াছে:—

১। হীরালাল দাস	}	১৮ মাস সশ্রম কারাদণ্ড
১৪১এ, মুক্তারাম বাবু ষ্ট্রীট।		
২। প্রফুল্লকুমার দাস	}	১৮ মাস সশ্রম কারাদণ্ড
৩। ললিতমোহন রাউত		
৪। রাইমোহন দে		
৫২, মুক্তারাম বাবু ষ্ট্রীট।	}	১২ মাস সশ্রম কারাদণ্ড
৫। হরিগঙ্গা দাস		
১৪১এ, মুক্তারাম বাবু ষ্ট্রীট।	}	৩০০ জরিমানা
৬। নীলাধর মুখার্জী		
বাসন্তী প্রেস, ৭১, শশিভূষণ দে ষ্ট্রীট।		

টাদমার্ক পাঁচনের ক্রেতাদিগের প্রতি অল্পরোধ, ক্রয়কালীন তাঁহার শিশির লেবেল ও প্যাকিং বিশেষ করিয়া দেখিয়া লইবেন। কোনওরূপ সম্মেহ হইলে আমাদের জানাইবেন।

**বন্দাক ফ্যাক্টরী :** ৩, ব্রহ্মদলাল ষ্ট্রীট, কলিকাতা।

**“এই যুগে দম্পতির সুস্থতা”**

১। আতঙ্কনিগ্রহ বটিকা :—ক্রান্তরাল্য, স্বপ্নদোষ, কোষ্ঠকাঠিন্য, অঙ্গীর্ণ প্রস্রাব সহনীয় পীড়ার অমোঘ ঔষধ। ৩২ বটিকা পূর্ণ প্রতি কোটা মূল্য ১২ টাকা।

২। চন্দ্রপ্রভা বটিকা :—ইহা নতন ও পুরাতন মেহ, মূত্রকুচ্ছ, অর্শ প্রভৃতি এবং জীলোকের রোগে, সূতিকার ব্যারাম, শ্বেত এবং রক্তপ্রদর প্রভৃতি রোগে আত্ম ফলপ্রদ মহৌষধ, মূল্য ১৬ বটিকার এক কোটা ১২ টাকা।

সকল সম্পদের সার, স্বাস্থ্যের শ্রেষ্ঠ পুস্তক “কামশাস্ত্র” পত্র লিখিলেই পাওয়া যায়।

**আতঙ্কনিগ্রহ ঔষধালয়।**  
 ২১৪নং বহুবাজার ষ্ট্রীট, কলিকাতা।

১৮২৭ সালে আবিষ্কৃত  
**ধবল বা শ্বেতি (শ্বেতকুষ্ঠ)**

রোগের অব্যর্থ মহৌষধ ব্যবহার করিয়া অসংখ্য রোগী আরোগ্য লাভ করিয়াছে, কেহই নিষ্ফল হয় নাই। যে অঙ্গে যত দিনেরই রোগ হউক গুণ্যে লাল হইয়া ক্রমে নির্দোষ স্থায়ী আরোগ্য হয়, পুনরাক্রমণের কোন আশঙ্কা থাকে না। ঔষধে কোন চূর্ণ বা বিষাক্ত পদার্থ নাই। মূল্য তৈল ও চূর্ণ ২৫০ টাকা।

**বস্তু এণ্ড সন্স**  
 ১০১এ, বকুলবাগান ১ম লেন, ভবানীপুর, কলিকাতা।

**সাধনা ঔষধালয়, ঢাকা**

**শ্রীযোগেশচন্দ্র ঘোষ এমএ, এফসিএস(লণ্ডন)**  
 তাগলপুর কলেজের রসায়ন শাস্ত্রের ভূত পূর্ব অধ্যাপক

ব্রাঞ্চ :—শ্রীমবাজার (মার্কেট) কলিকাতা \* ২১০ বৌবাজার (কলিকাতা) \* ৬৭৪ ষ্ট্রীট রোড (বড়বাজার) কলিকাতা \* চট্টগ্রাম \* জমসেদপুর (সাকচী হাইওয়ে) বিহার \* তিনহকিয়া (আসাম) \* গৌহাটী (আসাম) \* দিনাজপুর \* পাটনা (বিহার) \* পাটুয়াটলী (ঢাকা) \* বগুড়া \* বর্ধমান \* ভাগলপুর (বিহার) \* মানিকগঞ্জ \* মেদিনীপুর রেঙ্গুন (২০২ লুইস ষ্ট্রীট) ব্রহ্মদেশ \* লাহোর (পাঞ্জাব) \* সিদ্ধাপুর (মালয় দেশ) \*  
 লণ্ডন এজেন্সি—হাই-লব্ধরণ \* কলম্বো (সিলোন)।

দর্শনবিধ ঔষধ বিশুদ্ধভাবে ও আয়ুর্বেদশাস্ত্রমতে আমার নিজ তত্ত্বাবধানে প্রস্তুত হইতেছে। পত্র লিখিলে বিনামূল্যে ক্যাটালগ পাঠান হয়। বিস্তারিত অবস্থা জানাইলে যত্ন সহিত উপযুক্ত ব্যবস্থা দেওয়া হয়।

মকরববজ (বিশুদ্ধ ও স্বর্ণঘটিত) তোলা ৪ \* বিশুদ্ধ চ্যবনপ্রাশ সের ৩  
 শুক্রসঞ্জীবন সের ১৬ \* অবলাবাঈদ্য যোগ ১৬ মাত্রা ২

রঘুনাথগুপ্ত গণিত প্রেমে—শ্রীবিনয় কুমার পণ্ডিত কর্তৃক সম্পাদিত, মুদ্রিত ও প্রকাশিত।



**ফুলশস্যার সুরমা।**

আবার বিবাহের সময় আসিতেছে। আবার বিবাহের বিধানে অনেক নরনারীর ভাগ্যলিপি সম্বন্ধে আবেদন হইবার মাহেস্ত্রকণ আসিতেছে। মনে রাখিবেন বিবাহের তত্ত্বে, বর-ক'নের ব্যবহারের জন্য, ফুলশস্যার দিনে সুরমার বড়ই প্রয়োজন। ফুলশস্যার রাতে কোন বাতীর মহিলারা সুরমা ব্যবহার করিলে, ফুলের খরচ অনেক কম হইবে। “সুরমার” সুরম্ভে শত বোলা, সহস্র মালতীর সৌরভ গৃহ-কক্ষে ফুটিয়া উঠিবে। সমস্ত মঙ্গলকাণ্ডেই “সুরমার” প্রচলন। বড় এক শিশি সুরমার অর্থাৎ সামান্য ৫০ বার আনা ব্যয়ে অনেক ফুলমহিলার অঙ্গমাগ হইতে পারে।  
 বড় এক শিশির মূল্য ৫০ বার আনা; ডাকমাগুল ও প্যাকিং ১১/০ এগার আনা। তিন শিশির মূল্য ২১/০ দুই টাকা মাত্র; মাগুলাদি ১১/০ এক টাকা পাঁচ আনা।

**মোমবস্ত্রী-কষায়।**

আমাদিগের এই সালসা ব্যবহারে সকলপ্রকার বাত, উপদংশ, সর্বপ্রকার চর্মরোগ, পারা-বিকৃতি ও বাবতীয় ত্রুষ্কৃত নিশ্চয়ই আরোগ্য হয়। অধিকন্তু ইহা সেবন করিলে, শারীরিক দৌর্বল্য ও কৃশতা প্রভৃতি দূরীভূত হইয়া শরীর হৃষ্ট-পুষ্ট এবং প্রফুল্ল হয়। ইহার ন্যায় পারাদোষনাশক ও রক্তপরিষ্কারক সালসা আর দৃষ্ট হয় না। বিদেশীয়দিগের বিলাতী সালসা অপেক্ষা ইহা অধিক উপকারক। ইহা সকল ঋতুতেই বালক-বৃদ্ধ-বনিতাগণ নির্বিঘ্নে সেবন করিতে পারেন। সেবনের কোনরূপ বাধাবোধি নিয়ম নাই। এক শিশির মূল্য ১১/০ টাকা; ডাঃ মাঃ ও প্যাকিং ১১/০ এক টাকা তিন আনা।

**জ্বরশানি।**

জ্বরশানি—ম্যালেরিয়ার ব্রহ্মান্ত্র। জ্বরশানি—বাবতীয় জরেই মস্তশক্তির ন্যায় উপকার করে। একজ্বর, পালাজ্বর, কম্পজ্বর, প্রীহা ও যকৃতঘটিত জ্বর, দৌর্বল্যজনিত জ্বর, মজ্জাগত ও মেহঘটিত জ্বর, ধাতুস্থ বিষমজ্বর, এবং মূত্রেজ্বারদির পাণ্ডুবর্ণতা, কৃধামান্দ্য, কোষ্ঠবদ্ধতা, অহায়ে অরুচি, শারীরিক দৌর্বল্য, বিশেষতঃ কুইনাইন সেবনে যে সকল জ্বর আরোগ্য না হয়, সে সমস্তই এই ঔষধ সেবনে নিঃশব্দেহরূপে নিবারিত হয়। ইহার সহায়তায় যে কত নিরাশ রোগী নবজীবন লাভ করিয়াছেন, তাহার ইয়ত্তা নাই। এক শিশির মূল্য ১২/০ এক টাকা, মাগুলাদি ১১/০ এক টাকা তিন আনা।

**মিল্ক অব রোজ**

ইহার মনোরম গন্ধ জগতে অতুলনীয়। ব্যবহারে স্বকের কোমলতা ও মুখের সাবগ্য বৃদ্ধি পায় ব্রণ, মেচেতা, ছুলি, ঘামাচি প্রভৃতি চর্মরোগ সকলও ইহাচার্য অচিরে দূরীভূত হয়। মূল্য বড় শিশি ১০ আট আনা, মাগুলাদি ১০/০ সাত আনা।

বাবতীয় কবিরাজি ঔষধ, তৈল, বৃত, মোদক, অবলেহ, আনব, অরিষ্ট, মকরধ্বজ, যুগনাতি এবং সকলপ্রকার জারিত ধাতুদ্রব্য আমরা অতি বিশুদ্ধরূপে প্রস্তুত করিয়া, যথেষ্ট মূল্যতদরে বিক্রয় করিতেছি। এরূপ খাটি ঔষধ অন্যত্র দুর্লভ।  
 রোগিগণ স্ব স্ব মোগবিবরণ লিখিয়া পাঠাইলে, আমরা অতি যত্নসহকারে উপযুক্ত ব্যবস্থা পাঠাইয়া থাকি। ব্যবস্থা ও উত্তরের জন্য অর্ধ আনার চাক-টিকিট পাঠাইবেন

**কবিরাজ—শ্রীশক্তিপদ সেন।**

আয়ুর্বেদীয় ঔষধালয়।

১৯১২ নং লোমার চিংপুর রোড, ট্রেটিবাজার, কলিকাতা।



পরীক্ষিত ঔষধাবলী  
 কণ্টিক  
 বসন্তের প্রতিষেধক।  
 পেপ—অঙ্গীর্ণে ও অম্লে।  
 বিল—হিষ্টিরিয়ার ঔষধ।  
 লু—হাঁপানীর উপকারী।  
 হর—চুলকানি ও চর্মরোগে।  
 মূল্য প্রতি ড্রাম ১০ আনা।



**সার্জারী জগতে যুগান্তর।**  
 মহাশয় আনন্দ ধর্মির আবিষ্কৃত একমাত্র অপেনেরীণ ইহা ব্যবহারে লক্ষ লক্ষ রোগী বাগী, ফোড়া, বাকবিড়ালী, ঠুনুকা, মুখের ব্রণ, পৃষ্ঠ ব্রণ, উরুস্তম্ভ, শীতলী কর্ণমূল প্রভৃতি যন্ত্রণা-প্রদ ব্যয় বহুল রোগ হইতে বিনা অস্ত্র ও বিনা জালা যন্ত্রণায় মস্তমস্তের ন্যায় আরোগ্য হয়। মূল্য প্রতি শিশি ১২, ডজন ১২ মাত্র।



ইহা সেবনে ম্যালেরিয়া জ্বর, প্রীহা ও যকৃত সংযুক্ত জ্বর, নতন পুরাতন জ্বর, পালা ও কম্প জ্বর, পিত্তজ্বার জ্বর প্রভৃতি সর্বপ্রকার জ্বর অতি সস্তর আরোগ্য হয়। ম্যালেরিয়া প্রসিদ্ধিত ব্যক্তি লিভার ও প্রীহা ধারা আক্রান্ত হইয়া নাযা, শোথযুক্ত জীর্ণ শীর্ণ এমন কি অস্থি চর্মসার হইয়াও এই দামোদর সুরমা ব্যবহারে নিতাই আরোগ্যলাভ করিতেছেন। মূল্য ১০/০ প্রীহার মালিষ সমেত ১২

ফেরোস্কল—বাবতীয় গগোরিয়া (মেহ, প্রমেহ) রোগের অব্যর্থ মহৌষধ। আজকাল প্রায় অধিকাংশ যুবক যুবতী এই রোগে আক্রান্ত হইয়া যৌবনে বার্ধক্য প্রাপ্ত হন, এবং নানাপ্রকার যন্ত্রণায় মর্ষণীভা ভোগ করেন এমন কি অনেকে জীবনে হতাশ হইয়া থাকেন। ইহা ব্যবহারে উক্ত যন্ত্রণা প্রস্রাবে জালা ও পূঁজ ২১০ দিনে আরোগ্য করে। একটা পিচকারীসহ প্রতি শিশি মূল্য ১১/০ উক্ত ঔষধ সমূহ ভিঃ, পিতে লইলে মাগুলাদি যতন্ত্র লাগে

**মোল প্রোঃ ডাবিরায় এণ্ড কোং কোমিষ্টস**  
 এজেন্টস—  
 এম, ভট্টাচার্য এণ্ড কোং  
 কলিকাতা

সন ১৩৪১ সালের ক্যালেন্ডার বিনামূল্যে বিতরণিত হইতেছে