

T5236.0/4432

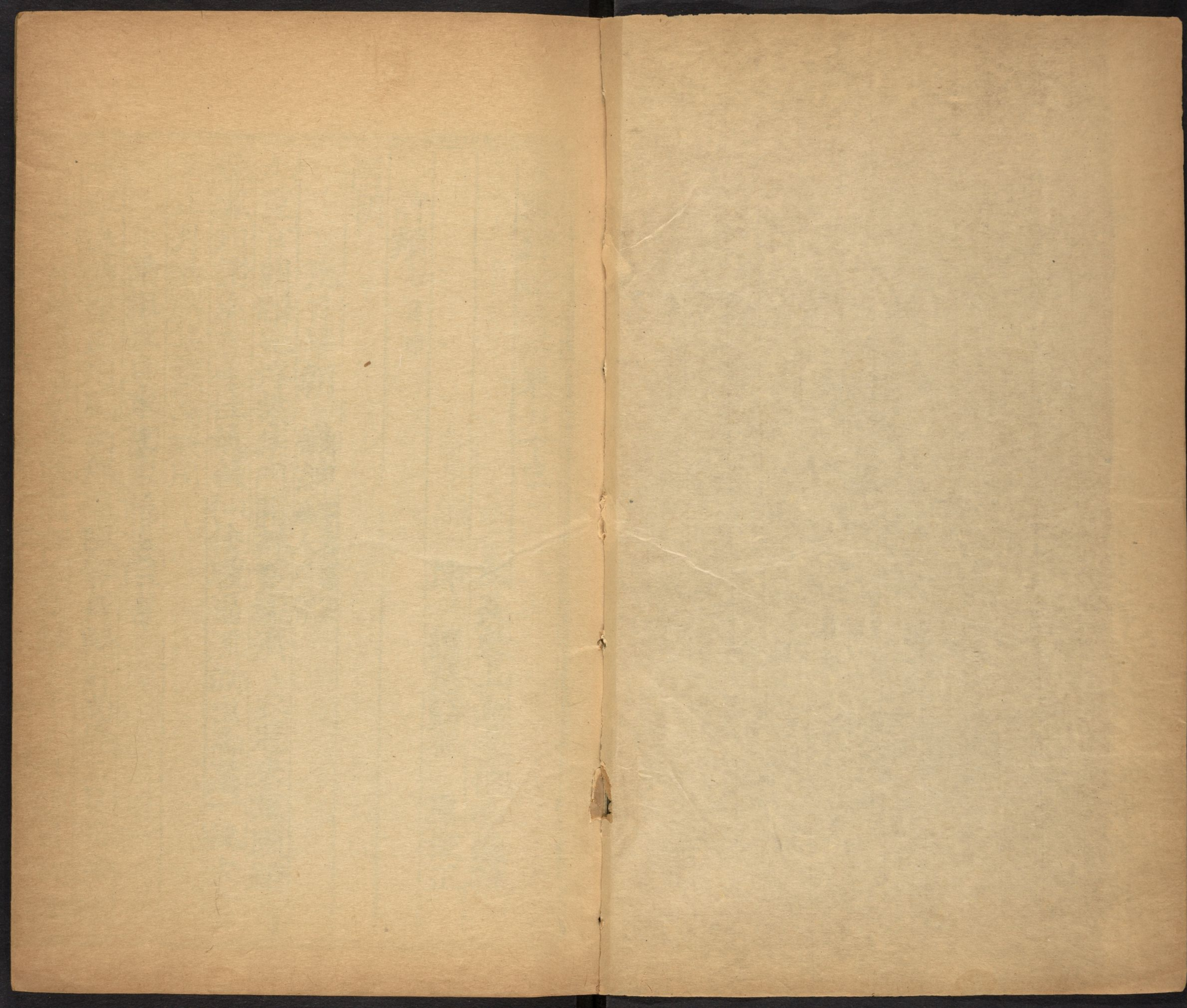
四

6

80

文翰類選大成







文翰類選大成卷七十三

左長史上海李作  
哈佛大學哈佛燕京  
圖書館藏

伴 讀慈谿馮 厚校正

詩類 七言律

國朝

元日早朝 錢紳字孟書吳城人司訓

九重宮闕曙光浮紫禁  
明開拜冕旒濟衣冠來萬國  
鏘環珮列諸侯春生佳氣  
疑仙仗暖逼流澌出御溝  
一統大言王正月洪熙基業邁殷周

兩阻江口東陶孟晞王宗吉

濟寧迢遞至瓜州風雨那堪阻客舟  
歸計尚餘三日路旅懷難遣一宵愁  
雪飄京口寒猶在烟暝鍾山午未收  
明日長江



浪聲息片帆飛度莫遲留

○送筆與友人

吳康字仲泰號恭

拔穎中山製頗佳。遠人持贈自京華。春闈試寫三都賦。夜夢頻占五色花。宴罷瓊林書汗簡。奏歸玉署草黃麻。簪時應倚螭頭近。偏惹爐烟入鬢斜。

○奏保芮知縣

范能字仲能

野老龍鍾白髮新。陳情直欲到楓宸。婁東最是思何武。河內重聞借寇恂。華蓋當頭朝紫闕。青鞋隨步踏紅塵。欽惟聖主垂恩澤。早賜東還福我民。

過潏山湖與趙思誠周宗大同舟

落日張帆過潏湖。穩如乘馬履平途。碧波徹底纓堪濯。綠樹連雲筆可圖。三泖斜分光歛灑。九峰倒蘸影模糊。主人最是

能延客傾盡船頭双玉壺

滕山訪僧

周傳字對訓

聞師幾欲見風標。尋訪那辭十里遙。一路詩情吟裏得。半生塵慮坐來消。梅因得暖花先放。松為禁寒葉後凋。盤礴不辭歸去晚。淡烟籠月過溪橋。

題賈東谷山居圖

幾家同住白鷗洲。地接婁東景倍幽。開徑自怜芳草合。捲簾常對白雲浮。百年世業寒甌舊。十畝湖田晚稻秋。未得移居向山郭。披圖空記昔曾游。

金山寺

滕枋字州載

屹立江心勝境開。人間彷彿見蓬萊。層層殿閣孤峯出。滾滾波濤萬里來。垂柳半維游客棹。兩花長繞閱經臺。登臨欲煮



山中茗試汲中冷水一盃

伏波祠別意送張行人回京

胡濟

漢將祠堂嵌碧山門臨流水晚潺湲清涵旆影通瓊島寒帶  
秋容入帝闕藩國禮成回使節賓筵杯滿破愁顏明朝翹  
首長天外四牡駢香鬻謁間

送楊景行叅政致仕還永嘉

早向中朝造羽班晚居藩翰忽蒼顏辭榮章自鈞天進優老  
恩從鳳闕頌日麗雲端双珮舉風清鶴背一琴還二疏心跡  
能相似耆舊榮看出

帝闕

玉堂賞花

李賢

禁苑時和品彙芳獨憐芍藥異尋常倚欄看雨含香態出砌

迎風賽曉粧下體曾資和鼎味佳名不羨束腰黃清吟愧我  
非元白聊會儒童泛一觴

首夏花開第一芳愛觀曾不厭時常培根日盛非凡種賦質  
天然豈靚妝座上詩成看奪錦禁中客貴對懸黃儒林勝  
會人間少奔醉蓬萊九醞觴

開向瀛洲獨擅芳異香仙態豈凡常九天湛露承新澤四  
月薰風換舊粧晴近

御溝增柳綠畫依雕檻掩葵黃共酌時物今當盛不是乘閑  
重飲觴

次玉堂賞花詩韻

彭時

春風幾載惜餘芳此日繁開迥異常地脉暗培三種異天工  
巧作五雲粧香飄玉署疑飛白色借官袍近拓黃歡賞極知



逢世泰。願歌天保。佑堯觴。

次玉堂賞花詩韻 黃諫

百卉當時讓獨芳。秉鈞元自異庸常。榮華占斷三春景。前後開來幾樣粧。資福玉盤先逞白。廣陵金帶祗腰黃。魏公待客真知己。慚愧無由共此觴。

東皇巧製白春芳。內閣看來不似常。異品元分天上種。高標難比世間粧。八人賞處推元白。三色開時勝紫黃。後日視今今視昔。令人羨翰林觴。

林塘新詠

黎本寧

新得林塘事。休西風未忝。摠之。秋曰。頭有分。居盤谷。青服何時放。剡舟流水到。門多曲折。好雲擁檻。亦遲留。可人最是

無窮思。玉立芙蓉。翠欲流。

壽曾惟中大尹

文章大尹賦歸田。老得身閑豈偶然。種德每因方寸好。流芳已見子孫賢。清光昨夜輝南極。佳氣今朝滿壽筵。自愧踈慵雙鬢雪。簪花亦得預群仙。

中秋對月

何世矩

長風萬里掃氛埃。遠送冰輪海上來。影寫山河蟠大地。光涵星斗迫三台。好挨竹葉此秋醉。莫負桂花今夕開。更喚姮娥重起舞。肯令詩客獨醒回。

同許叔正之京

章公瑾

揚子江頭遇許行。移舟拉我上神京。不愁白浪翻銀屋。且看青山列畫屏。十載往來聞雅望。連朝談笑見深情。秋風載得



金陵酒還向君家話舊盟

○送黃檢討約仲出教汀州 劉鉉

關山萬里一蒲車。官列清閑喜自如。之問有才曾奪錦。伏生雖老未忘書。杏壇花暖春風裡。泮水芹香暮雨餘。後夜玉堂重憶處。滿梁落月夢回初。

次玉堂賞花詩韻

上林春色捻芬芳。中有穠華獨異常。彷彿酖顏畝田宿酒依稀翠袖倚新粧。西湖橋畔千枝雪。彭澤離邊萬朵黃。同作內厨調鼎味。肯隨菹核侑壺觴。

寄陸彥玘都事 謝經

石頭城下自分攜。無復連床曉曉鷄。故里音書寒鴈杳。空江雲樹暮天低。春來白下孤新火。夢去花間憶舊題。猶念雪深

留宿夜酒醒詩就小樓西

○寒食旅懷

簾外春陰似去年。異鄉寒食倍凄然。梨花香褪空飄雪。楊柳條長不禁烟。無處追遊乘款段。誰家歡笑送秋千。晚來走向東隣媪。乞與青燈照客眠。

送脩大典僧智圓住杭州海會寺

罷纂金仙貝葉編。囊衣又上浙江船。吳山樹色春城裏。蕭寺鐘聲暮雨邊。知永終期追草聖。貫休不獨悟詩禪。遙知入院談經暇。試茗還烹第一泉。

懷趙宗文

江鄉搖落值陰霾。門徑蕭條絕往來。繞檻朔風號古木。半庭殘雪覆荒苔。故人遠別年俱邁。新句吟成孰與裁。幾夜相思



愁不寐擁爐清坐只書灰

次韻陳嗣初夏日閑居 周立

林館風薰酒易醒日長閑坐倚園屏池添水色臨軒綠山送  
嵐光入座青五子承顏爭戲彩諸生受業聽譚經耽詩更有  
驚人句吟苦從教兩鬢星

將過江陰訪朱善繼途中風雨乃回

尋君無奈朔風顛興盡空回訪戴船洶湧浪喧歎岬石蒼茫  
雨濕遠村烟江楓葉落紅鎖樹野水水生白滿田歲晚幽期  
嗟竟阻相過重擬入新年

題范忠宣公麥舟卷 夏宗文松江人

為惜三喪舉未能麥舟一與逐馳名頗令義若立山重不覺  
財如土芥輕慷慨已先嚴父志殷勤聊慰故人情要知此亦

尋常事別有聲華照汗青

送杜德潤 繆搗金陵人

渭城歌罷意徘徊再舉離亭酒一盃驛路梅花催客去故園  
楊柳待君來候門稚子懽聲動倚杖慈親喜色開惟我相思  
定何處鳳凰臺上望蘇臺

次姚少師寄林煉師韻 王庭珪

洞門深靜晝常扃瑤草春來遍地青丹氣暖浮龍虎鼎劍光  
寒射斗牛星幾重山色憑君領一派松聲許客聽遙想仙家  
無別事焚香時誦蕊珠經

雪夜懷陳校書嗣初

春風擬欲換年華一夜林園點素花立雪諸生多在講望雲  
孤客正思家病中敢憶兵厨酒貧後猶誇學士茶愧我淹留



江畔夕未能乘興泛溪槎

○謝李幼勤惠酒 吳本初號耕讀

仙槽初壓荔支漿。驛使封傳到草堂。味勝郢筒分野蜜。香浮磁甕圍鵝黃。寒遭春色吟邊滿。幻世窮愁眼底忘。欲寫新詩謝知己。老懷得似步兵狂。

題香山揚賢母傳 余得提號松濤

閨門閑靜玉娟娟。中道何期失所天。萬鎰不移方寸地。孤燈堅守十三年。遺機冷落懸空壁。高塚荒涼起暮烟。誰信孟陶千載後。清風還振越江邊。

分題景泰僧歸送趙大參赴覲 吳性初號耕學

五羊城北有名山。梵刹幾之紫翠間。萬壑慈雲双塔迥。千林落日一僧還。虹光下燭黃金地。雲氣遙連白玉關。撫景相分

情不盡春風催入紫宸班

送周明扶父御史叔達祔還四明 趙綱

浦樹汀雲半夕陽。江湖滿地客途長。麥舟已籍堯夫贈。祭酒空怜孺子傷。行卷忍添新誄此。靈輿猶帶舊風霜。送君自覺難為別。清涕無從忽滿裳。

寄黃敬和

昨夜霜風入緼袍。苦吟長憶杜陵豪。江城木落猿聲切。海國天空月色高。自信岩丘諸事懶。誰憐詩酒寸心勞。松花亂落東城雨。共聽鳴禽下九臯。

觀潮 允稷字世農

錢塘八月漲秋濤。勢若駘驕萬馬驕。銀漢倒垂山郭迥。玉虹斜界海門遙。吳王霸業今安在。伍相忠魂尚未銷。漁父不關



興廢事一蓬烟雨送歸槎

遊惠山東鏡石玄關二禪老

背郭山無十里餘上方樓閣鎖烟霞  
逕穿野色迷芳草泉帶寒香泛落花  
齋鉢旋收雲外菌竹爐新試雨前茶  
道人知我耽詩癖同倚長松到日斜

悼雲洲吳公子

風流公子出侯門信略英才不易論  
諸葛陣圖深識勢少陵詩派遠窮源  
窓閑夜月書聲斷匣閉秋雲劍氣昏  
應碾廢輪蓬島去謾教詞客暗招魂

大駕巡狩還京士庶咸朝喜而有作 金永

四海歡迎 御輦歸布衣咸得觀

龍姿天香縹緲開金殿  
庭燎綵燿映玉輝  
星漢影微雞唱曉

簫韶聲協鳳來儀  
子人辛際文明洽  
欲上東封玉檢詞

早冬登靈岩 巖屋字間昌

一上琴臺四望通  
小春時節景融之  
溪頭柳線猶垂綠  
巖下楓林未墮紅  
經唄鍾魚今梵寺  
綺羅絃管舊吳宮  
具區烟水無窮趣  
目斷扁舟感慨中

題朱東常錫山清趣卷 陸紹字繼宗

數椽茅屋對青山  
巖客詩僧共往還  
麝過草香春晝靜  
鶴巢松老白雲閑  
渾無俗慮來心上  
賸有泉聲到耳間  
一榻琴書半壺酒  
此身渾訝隔塵寰

和閑居韻 黎瑾

藥圃陰連林  
壤斜行吟終日  
岸鳥紗新題  
死麗長留壁  
古篆濃枯有  
斷蛇未掣鯨魚遊  
碧海且馴仙  
虎護丹砂雨涼石室



秋如水自在授毫紀物華

題朱士銘釣谷卷

金鉉字文鼎 松江人

此君高節真堪羨長日鈎簾不厭看  
長是繞闌干雨添翠色雲千畝月轉清陰  
玉萬竿愛護真教輕剪伐他時應待報平安

述懷

吳剛

壯志徒存髮已皤功名回首竟蹉跎  
梧桐夜雨多詩句每從愁裏得流年總在  
客中過白雲飛處親庭遠目斷家山奈尔何

春寒寫懷寄許叔寬陳公魯郭君常

任惠字文獻 松江人 同朝

連日江城雪未消敵寒猶欲換金貂  
東風書寂寂凍颺柳眉愁不展冷眼鸞舌  
語難調何時得遂

尋芳約杖履同吟過野橋

朱隣竹以千葉紅蓮見惠詩以謝之

陸鉉字鼎臣 松江人

為愛名花似六郎嬌容瑩出淤泥芳粉紅  
風生十里香太液池邊蒙勝賞若耶溪上  
試新粧幾回夢游吟窓底疑在西湖雲錦鄉

賀陳公穎得子

許嗣字蒙正 常熟人

德星堂上毓佳兒賀客于肅禮儀掌上寶珠初出蟠月中  
仙桂忽生枝已知嵩嶽鍾靈久莫道長庚入夢遲  
湯餅會只將新句祝螽斯

奉使錢塘傳舍寫懷簡包公遜郭君禎 丁文震

奉檄錢塘久滯留心勤王事每懷憂青燈夜雨鄉閨夢黃葉  
西風客路秋囊盡黃金顏自改髮添白雪老還羞平生頗有



安民念慚愧無才若馬周

秋興東包公愷朱顯章 許輅字用升

江城霜冷草多腓茅屋荒涼亦可依松菊久招元亮隱尊鱸  
曾待季鷹歸鬢添白髮年將老志奮青雲事已非自擬此生  
終落魄但教樽酒莫相違

春日即事寄包純先隱翁

春來紅紫遍芳郊行樂堪憐少故交騏驎尚淹千里志鷓鴣  
空戀一枝巢酒杯得意看花飲茶臼驚眠隔竹敲已分林泉  
甘澹泊山靈從此不相嘲

瓊臺秋日書懷

涂俊

湘簟涼生海國秋鷓鴣懷宇落倦登樓潮生南浦波光潤雲散  
西山爽氣浮鴈字遠傳天外仙砧聲偏動客中愁新霜漸覺

侵玄髮倚劍長吟愧

寄陳文宗主事

梁燾

秋風湮覺緼袍寬落人孤懷倦倚欄殘照半川鳧影淨涼雲  
千里鴈聲寒登樓有賦推王粲經世多才說謝安此日思君  
頭欲白幾時林下共盤桓

挽道紀李方壺 趙楫字濟川

黃葉山深蕙帳空羽衣蟬蛻道猶龍瑤臺月冷猿哀夜丹井  
霜寒鶴護松胎息有元遺世幻珮環無響落天風方壺望斷  
多惆悵知在瑤樓第幾重

送醫士沈以潛赴京 陸質字宗美

三世傳家遠迹稱直膺天上鶴書徵醫宗妙術追秦緩詩社  
清名繼薛能霜後乍寒楓葉減日邊長暖杏花增懸知去躡



青雲路還憶揚湖舊釣朋

陪施孟霖樓日宏遊虎丘 費昂助字公逸長洲人

樓閣魏裁厭翠微下方城郭闖岩扉真娘墓古遊人少短簿  
祠荒賽客稀碧殿火餘留柱礎石幢雨過長苔衣酒酣不盡  
登臨興又見西林宿鳥歸

寄友人樓日宣

憶昨携琴遠訪君書聲先喜隔溪聞開軒放鶴依松菊倚棹  
觀魚入水雲詩酒固應長作伴江湖誰料久離群緬懷皮陸  
當年事便合移家與卜隣

題包公愷梅莊卷 王澐字士登雲間人知縣

瓊葩萬樹倚晴沙彷彿孤山處士家離護暗香幽逕曲水涵  
疎影小橋斜隱君讀易時存戶騷客尋詩日駐車不比亭臺

種花柳春風羅綺競亭者

客邸清明寄蒙孟愷二首 黃尚禮南海人

節候清明三月時滿城花柳轉黃鸝故園朋舊經年別先龐  
松楸入夢思旅館蕭條人事少關河迢遞鴈書遲幾回獨坐  
良宵月謾看窓前樹影移

閉門高臥小窓幽歲月蹉跎逐水流愧我飄蓬長作客為誰  
呼酒更登樓鳴琴坐落中宵月覽鏡愁憐兩鬢秋回首故園  
千萬里歸心無那久淹留

萬竹軒 徐行

碧筠深處構華軒為愛淇園玉萬竿蒼雪滿簾晴欲曛清風  
入座畫生寒籜龍春起霏烟霧苞鳳秋來振羽翰三迳更開  
招六逸此君長得報平安



投贈吳平章

張叔同

另古溪魚唱  
豐城人進士

相君分閫大江西  
法令森明部伍齊  
旗影晝翻龍虎動  
劍光夜拂斗牛低  
紫微霜之春光滿  
細柳陰之曉色迷  
省署從容有餘暇  
五峯烟雨足留題

胡志翁惠端硯

胡君半面何曾識  
忽寄端溪古硯來  
紫玉模糊鵝鵝眼  
蒼鱗剝落老龍胚  
提携祇向明窓下  
點染須將綵筆陪  
正有匡時二三策  
明年袖取上蓬萊

寄徐汝成先生

吳鎮字陽稽  
松陵人

落日停橈采白蘋  
空將遠意問行人  
青塵香之三千里  
芳草萋之又一春  
每向詩中成晤語  
還於夢裡得相親  
燕山明月吳江水  
照見飄蕭鶴髮新

望坤

重會蔡芝林先生

王時彥

無錫人

交君忽記別君時  
握手都門有遠期  
歸棹獸移江上月  
行囊多貯客中詩  
黃金不換上生藥  
白日能消幾着基  
離合浮雲何足較  
放歌須進酒盈卮

寄尤牧雲兼柬張子才

海內知名歲已深  
荊州初識未論心  
半生踪跡居鄉里  
一代文章敵翰林  
無客自邀明月飲  
有詩長對白雲吟  
書齋只在璜溪上  
有約春晴試杖尋

旅泊岳州登聖石廟水閣

李翰字文翰  
姑蘇人

渚宮樓閣倚崔嵬  
勢壓波濤震地雷  
詩思偶從吟裏得  
愁懷都向望中開  
山連巴蜀千層出  
水自沅湘幾派來  
今夜又從湖上泊  
月明重聽猿猿哀



○賜午門觀燈應制二首

趙純字懷智番禺人

寶炬星球萬樹連。熬峰高聳御樓前。雲移雉尾開三殿。風度

絲鳥竿下九天。星斗垂光臨黼衣。魚龍呈戲對賓筵。齊天已効

嵩呼。祝錫宴還歌在鐫篇。

虎衛森嚴列旆旌。蕭韶九奏樂初成。琳宮貝闕燕天起。銀燭

金燈徹夜明。雲氣萬重圍鳳輦。仙謁一泓和鸞笙。應知此文

民同樂。稽首陳詩頌太平。

奉和天官尚書王行儉見寄韻

誰謂京華去路迢。曾攀丹桂步青霄。彤庭捧日心常赤。越海

瞻雲首重翹。臺閣久知名位重。經筵又沐寵恩饒。佳童遠寄

交情厚。三誦寧忘仰

聖朝

九日院中謾興

董庄字宗輔人監察御史

日夕長懸獬豸冠。芳時雖暇敢偷安。黃花自擬秋容淡。翠柏

謾驚霜氣寒。更酒無心成倦酌。棗羔宜俗遂餘歡。興來偶憶

江亭上。爛熳西風負倚闌。

分題穗石洞天送潛憲副入覲

姜恒字節中番禺人号雪岩

仙人化石歸蓬島。遺得人間十二樓。碧落靜涵滄海濶。紫霞

開鎖洞門幽。乾坤不管丹砂老。歲月空添玉樹秋。戀闕每從

登暇日。五雲深處是皇州。

寄董謙牧

客舍吟閑興有餘。三年不寄一行書。獨知湖海詩名重。誰憶

漁樵伴侶疎。杏塢花深入醉酒。泮池春暖水生魚。越南山色

渾如昨。斷簡殘編謾卷舒。



贈道紀明月淵

魏昌

字善昌南海人号梅庵

琪花林下訪真仙皎々風姿月在淵影浸一泓清澈底光涵  
萬象烟無邊瑤臺已覺塵紛絕桂闕行看脉望圓六洞瓊文  
新有刻冷然生鶴下壺天

瑞雪應制

蘇恒

南海人監察御史

續紛佳氣鶯瑤京散作瓊花滿禁城萬疊峰巒銀削出  
九重樓閣玉堆成黎民喜遂豐年望海宇欣逢泰運清自愧無  
才叨近侍願歌天保頌

皇明

和胡學士光大平胡詩

王仲序

字遜之南昌人主事

萬國嵩呼拜舞同翦除殘虜頌神功華夷混一六無外海宇  
光明日正中 鳳詔南來宣舜德龍河北去盡堯封微臣謾

擬歌南雅淺陋深慚語未工

聖心惟欲遠人安百萬貔貅度玉關電掃龍河胡孽盡雲隨  
鸞馭凱歌還

皇恩仁覆乾坤外神笑功成指顧間願共臣隣歌

聖德千秋萬歲奉

天顏

題郭丹行柳陰垂釣圖

楊忠

字孝基昆陵人

揚柳陰々覆水濱科頭長日坐垂綸直釣豈意求璜玉芳餌  
何心覓錦鱗得趣青山常作伴忘機白鳥自相親知君曠有  
優游樂不讓江湖陸散人

柳花

隋堤霸岬莫春時絆惹東君不放歸殘雪帶香飄綉陌輕綿



和影撲羅衣暖隨戲蝶高低舞晴月游絲上下飛攪亂離人無限思短長亭畔送斜暉

登維摩寺

王建珪

号竹居常熟人

尋幽不憚八山遙石磴崎嶇僕馬勞未到上方觀物外先聞清磬出山坳菊留晚色開金盞松挾秋聲響翠濤老衲款吟師去晚一彎新月上林梢

次宋時勉詠雪詩韻

朱玉

字仲玉澄江人

風剪璫瑤下九天定知豐稔應明年驚看松頂張銀蓋錯認揚花布白氈低唱謾誇金帳裡清吟宜向竹窓前孤村有客騎驢過疑是當年孟浩然

和嚴嵩庵主事夜坐詩韻

張規 字運生

宮漏聲傳十里遥綺窓清坐夜寒有懷暗計資金部無意

閑聽奏玉簫花影移來知月轉篆烟飄漸覺香然丹心耿

未成寐又被隣雞促早朝

九日和翰林黃檢討劄仲韻就送歸閩中

陳弓

良人

羅裳綵綸出要津相逢恰值佩萸辰秋聲易感懷歸興山色難留遠別人詩對菊花吟更烈酒傾竹葉飲來頻明年此日思君處獨上蘇臺望七閩

送朱友竹應召

張昭

字孟昭江陰人

絲、梅雨弄晴人携手河橋別意深畫舫潮生將解纜銀瓶酒盡恰成吟趨程不憚三千里報國長存一寸心日下故人如我問為言多病臥山林

冬至寄友竹朱徵士兼柬時敏士睿二令兄

樓宏

別來又喜見新陽添得相思與日長君子道亨宜進取野人



才拙尚潛藏寒侵松鬣猶含翠暖入梅腮欲破香占歲喜書  
雲物瑞清時應許共徜徉

次韻荅舍姪伯恭見寄

吾生素忝在儒林爾復教鮮惜陰守道惟求株畔充安貧  
不顧土中金仲容曠達宜高舉阮籍踈狂分陸沉蓬梗又嗟  
成契闊竹林何日共清吟

登磐石山

朱紹

字善繼江陰人号友竹

盤石岩擁翠螺白雲長護小禪窩千章古木圍山脚一泓  
清泉落澗阿入谷靜聞傳梵唄隔村遙聽起樵歌登臨幾度  
經先壠讀龕碑銘感蓼莪

春日與夏公祐從李判簿遊湘陰太平街

路入烟霞一徑微山深人跡到懸梯風生何杪聞猿嘯

溪頭見鳥飛蒼長翠錢粘蠟殺指飄香雪點春衣尋幽不覺  
歸來晚幾處寒鴉噪夕暉

舟次岳州有感

一帶長江一帶山郵程笑過已三千洞庭水闊連青草堯文  
祠高隔翠烟伐木擬登湘浦上維舟今在岳陽前傷心忍向  
樓頭望孤鶴凌空去不旋

被徵入覲

一札徵書下九重恩榮下幸及疎庸趨朝已獲蘭多士

報國終期竭寸衷仙仗擁時瞻日表御香浮夏識

天容方逢

聖治崇文日敢乞歸田學老農

和吳大參春日遊光孝寺韻

鄺能

字廷佐南海人号篤軒



琳宮珠刹與雲齊。玉碧岩堯越水西。僧榻茶烟醒鶴夢。蓮池  
柳色護鶯啼。窓開北極瞻天近。戶瞰南溟覺地低。今日喜陪  
薇省客。謾題新偈向曹溪。

挽上海素蘊李處士

張業安福人國子司業

幾年已黜少微星。素蘊才華向有名。蘇米每憐貧病苦。喪麻  
誰似孝哀情。石田茅屋荒餘業。翠竹蒼梧繞故塋。積善信知  
遺澤遠。孫曾接武侍承明。

次玉堂賞花詩韻

名園萬卉歇殘芳。紅藥光榮始倍常。香氣晴熏蘭麝散。露華  
曉潤黛鉛粧。春魁只許梅先白。晚節誰誇菊後黃。緩步花  
心自醉。未須縱飲盡餘觴。

山居清趣 梁敬亭詩

小結茅庵紫翠間。高情雅淡遠塵寰。門迎秀色山千疊。林映  
寒流水一灣。古洞春深龍欲蛻。蒼松日晚鶴應還。任荒莫有  
輪蹄到。雲去雲來心自閑。

溪樂為劉守正賦

熊友尚号菊圃南昌人

溪波百頃漾連漪。每日溪頭坐不歸。春綠登盤芹菜美。晚鮮  
上釣鱖魚肥。沙邊鷗鳥知心久。天上貂蟬入夢稀。自信此生  
無檢束。浩歌長送渚雲飛。

觀黃子孟蔚遺藁因此寫哀

早擷文英動士林。滿車名譽祇南金。傳經坐擁青檀舊。捧  
誥行趨紫禁深。季札未留三尺贈。少陵先就八哀吟。一杯寒  
寞龍岡上。斷靄殘烟幾夕陰。

得伯父書將丁祖母憂回

朱熊字維吉江陰人



遠道何由問起居  
天邊早鴈忽傳書  
平安兩字方收得  
別恨千端頓覺除  
已喜沾

恩辭 玉陛還令守制到  
茅廬歸期想在旬中見  
却嘆無人復倚闥

舟次姑蘇胥門和吳伯禮韻

五月南風阻去舟  
試從西郭縱吟眸  
姑蘇臺上人何在  
伍相祠前水自流  
遠樹帶烟迷極浦  
片雲拖雨過長洲  
同行喜有能詩客  
隨處推蓬看白鷗

題鄭吉中貧樂卷

谷口子真甘淡泊  
平生志不尚豪華  
曾溫飽心無在  
蔬食充飢味更嘉  
閑圃鋤雲因種橘  
美若提如翻堂  
寄語時人莫謾誇

景遠樓

熊子

危樓突兀頰江皋  
蔚蔚雲生紫岫高  
絕九霄通海峽  
萬里見纖毫  
水光白接滄溟闊  
山色青連翠嶺遙  
高託亭湄陽留老筆  
蒼然古意出莊騷

清明日約友不至

鄺宣

一百六日春正深  
感時弔古成哀吟  
故山松柏幾年茂  
客館詩書千古心  
碧草寒烟春淡  
桃花細雨影沉沉  
美人不來轉愁寡  
流水高山無賞音

送琪林道士赴京

顏正

養就還丹道氣長  
蓬壺仙賞快翱翔  
凌風早獻三茅頌  
步月曾通九老章  
焦尾琴彈餘古調  
龍文劍吼動星芒  
還聞又駕青鸞去  
五色雲中覲玉皇

字元常南海人  
號蘭室



山居圖為薛竹庵賦 賀承字宗振

高隱優游遠俗華竹籬茅屋坐雲遮山田種秫堪供釀石澗  
分泉自煮茶細草生香春正暖長松過影日初斜庭前更有  
梅兼鶴彷彿西湖處士家

秋林書屋 金思廉号竹雪豐 號竹雪豐 號人經歷

愛書仍愛舊山莊清氣含秋入畫堂紅葉走階風度晚青燈  
照夜雨生涼羽飛鳥去巢應露辟蠹芸深草自香孰究一經  
知有待明年此際看飛黃

袁員外梯詩

高臥寒窓雪未消雪消人去夜迢迢風吹仙夢隨遼鶴水咽  
寒聲送海潮剪燭有誰同話舊鳴珂無復共趨朝五花  
鸞諾應長在燁文光徹九霄

與友人遊山 唐勉字勉功号孝 行無錫人

林泉住處昔曾經與客重過石上亭尊酒肯辭今日醉山家  
不改舊時青野花有意迎人笑幽鳥如歌隔樹聽四美俱全  
須盡樂追遊莫待長星星

題朱維吉梅月軒 盛懋字子勉 号竹庄

南枝回暖雪成團皓魄當簷挂玉盤清逼翠禽魂夢宵香侵  
白兔骨毛寒浮光泫樹真堪把疎影橫枝更好看幾度夜深  
吟狎處湘簾高捲獨凭闌

寄李月舟 何公惠字紹先 番馬人

十年懷抱一登樓俯仰乾坤散百憂兩岬彤霞楓葉晚半江  
殘照荻花秋塵埃滿地誰青眼寒暑催人易白頭好約親交  
尋舊隱五湖烟水釣魚舟



臨臯亭為蘇公賦

何紹熙番禺人

幽棲不肯近岩巒  
下築村南數畝寬  
夜雨林塘烟樹濕  
秋風窓戶水雲寒  
溪魚入釣供時饌  
山鳥啼花傍藥欄  
信是太平嘉遜好  
豈無清夢到朝端

和楊推官歸田韻

五雲天上宦遊人  
無奈鄉關入夢頻  
論舊喜看青眼在  
還家驚見白頭新  
林泉蕭洒身猶健  
詩酒留連意自真  
安得過從相慰藉  
春風花底候香輪

寄蔣仲瑛醫士時自西洋回

王松字

越客新歸自鳳臺  
劇談吾友喜懷開  
觀公上國三秋久  
奉使西洋萬里回  
海船無心將舊意  
故舊廷有賦進蓬萊  
近聞深仗

九月與薛處士登天平絕頂

馮清字季廉号伏庵如蘇人

天平高處喜登臨  
令節尤怜楚客心  
坐愛雲泉喬木合  
行尋石室女蘿深  
亂峰橫野迷秋色  
遠水連空釀夕陰  
絕頂徘徊多感慨  
占來豪士共沾襟

讀松石山人遺藁

徐贇字孟敬南海人

松石山人去不還  
空留遺稿與人看  
清如玉碗疑寒露  
快若風檣捲怒瀾  
夜月屋梁空有夢  
春山雲樹每憑欄  
為君感慨長吟罷  
蕭瑟悲風起暮寒

赤壁高拱字斗瞻句容人

赤壁磯頭莫艤舟  
徘徊塵迹思悠悠  
周郎武畧吞江漢  
蘇子文光煥斗牛  
風月頻催來往客  
烟波長混古今愁  
英雄才傑都成夢  
鼓柁笑歌天地秋



思養堂為高斗瞻賦 廖居字致遠 順昌人

親舍悠々天一涯每因存歿不勝悲靈椿樹折無消息萱草  
堂空有夢思 京國自憐為客久鄉書長恨到家遲叔與未  
遂平生願目斷孤雲淚暗垂

送人還越

陳端

辭親初下潞河東千里舟行似畫中秋水遠涵天際碧落霞  
低拂渚邊紅涼分淮浦蕪葭月香趁吳山橘袖風歸到家林  
見親友酒懷詩興浩無窮

送陳司訓之杭州郡庠

新領除書出 禁城客途風物暢詩清柳當楊子江頭綠花  
遶姑蘇郭外明懸榻幾年勞太守叩鐘今日任諸生故鄉  
隔錢唐水此去分明是畫行

以剡棧寄贈陳待詔

雲母光籠玉楮濕得來元自剡溪濱清涵天姥峯頭雪潤帶  
金庭谷口雲九萬未充王內史百番聊贈杜參軍從知醉裏  
縱橫墨不到羊欣白練裙

送嚴大理歸毗陵

曉辭 丹陛出 皇州幾卷圖書一葉舟疏廣竟辭清世組  
曼嬰猶被昔年裘 龍墀鳳闕紫新夢綠水青山續舊遊貞  
白高樓自無恙酒盃詩卷好賡酬

遊聖水菴得雲字

峯巒面々絕塵氛路入中林遠近分聖水猶存千歲并化城  
長鎖一山雲苔封古迹稀人迹松偃空壇老鶴群坐久自然  
諸妄身遠簷花雨落紛々



挽上海李全壁處士 贈左長史

戴去伐

儀容未接各天涯，潛德遙聞起我嗟。  
卜室無如鄰泮水，課兒空憶剪燈花。  
能移已養為親養，不事身華使後華。  
塚樹舍西三十步，悲風落日亂啼鴉。

酬張隱居

許觀

字瀾伯 吳城人

漫披華什咀餘甘，欲報瓊瑤愧不堪。  
一自返舟膠邑後，幾回飛夢石湖南。  
鶯花敢續吟春句，燈火空陪入夜酣。  
茶氣拂簾清晝午，想應賓主正高談。

送林司訓舜咨之任淮安

呂原

字逢原 秀水人 翰林學士

善教聲華藹鳳陽，除書又捧向淮庠。  
寒留舊雪山猶白，暖入新春柳未黃。  
指日馬融開絳帳，有時楊震起鱣堂。  
難兄去振單懷鐸，草綠池塘午夢長。

次玉堂賞花詩韻

遲開欲待南薰芳，秀鍾造化真非常。  
託根本無高下品，着色却分深淺粧。  
玉朶光涵玉署白，金鬚影射金盤黃。  
此時清賞足佳興，賡歌滿泛崑崙觴。

越臺懷古

梁衡

南海人 號素庵

城頭落日起西風，閑倚闌干四望通。  
千古江山殘堞在，萬家烟雨故臺空。  
英雄盡寄浮雲外，歌舞猶驚醉眼中。  
惟有斷碑藏碧草，綠苔和雨剝龜龍。

次玉堂賞花詩韻

林文

莆田人 學士

乾坤和氣毓奇芳，歲久方開不類常。  
三本瑞符三相死，八花巧配八仙粧。  
莫誇異品求姚魏，且賦新題和李黃。  
罷草制麻邀共賞，閑偷半日樂壺觴。



不逐東風伍衆芳。南薰相伴歲為常。獨開正值清和景，共賞  
偏憐素淡粧。玉帶擎名新賜白，金腰應瑞舊圍黃。調元金鼎  
歸儒相，何事瑤池阿母觴。

贈甘道士還餘干玄明觀

萬節

獨鶴孤霞識定蹤。丹砂不改舊時容。一從函谷烟中見，幾向  
清都月下逢。路繞海門雲片小，岩開洞府石重之。無因謝却  
人間事，携手相邀訪赤松。

南華鍾韻為劉中書長謙賦

南華山翠削芙蓉。仙閣時聞靜裏鍾。帶月遠經天外路，和雲  
長繞澗前峰。聲殘已似浮三界，響徹渾疑近九重。幾度夢回清  
露曉，石林深處樹相逢。

彭蠡波光贈萬節中還臨川

歸帆迢遞入重湖。湖上波光接有無。撼日微茫橫蕩楚，涵虛  
杳渺直通吳。昏迷白鴈千行小，晴放青山一點孤。向夕親庭  
知不遠，綠衣拂拭候晨趨。

題行部李侍郎祠闕里行卷

綸音曉下五雲中。闕里分祠屬上公。玉帛迥緘楓陛雨，簫韶  
齊奏杏壇風。素王典禮千秋在，盛世車書四海同。猶說太平  
端有望，尼山自此益尊崇。

贈周編修往河南祠宋諸陵

明時典禮重先朝。曉奉綸音下九霄。宵四帝分祠瞻玉寢，百官  
陪獻擁金貂。風迴律管韶初奏，露降苞茅酒屢澆。年少得隨  
台輔列，使車光動洛陽橋。

送劉別駕赴遼陽



盛世恩波湛九霄之官何惜馬蹄造裝辭薊北春初動路  
出遼陽雪未消驛埃狼烟寒報警邊城戍火夜傳刀近聞守  
將多開武氣壓單于不敢驕

二難樓為劉徽謨賦

極浦遙山四望通重闌疊檻倚層空  
鴈行影度細簾月杖藜香飄綺席  
風夜雨不寒姜氏榻春霞長暖賈家  
叢如君兄弟多高誼往者元方傳可同

送黃學正致仕還閩中

盛時白髮賦歸休祖帳都門別舊遊  
簪綬淹留三十載江湖蕭散一孤舟  
開雲浦樹吟邊晚疎雨籬花醉後秋  
悵望閩關何處是欲因後尔問滄洲

送方主簿繼高謝官還會稽

朝衣脫却服初衣病骨晨扶出禁闈  
數菊籬邊三徑在孤舟江上一人歸  
晴簷趁日親丸藥噴壑邀雲伴採薇  
野鶴林猿休見咲此心原與世情違

送劉進士惟瀨典教寧陵

擢第南還雨露新之官今喜向伊瀨  
青瑣肯自居閑地赤紱從人立要津  
施路梧桐辭慶月門墻桃李到時春  
尔兄父作滴文客尚記同年在日親

壽安成李典教五十

澄淵安福人同知

文星煜煜煥晴暉慶事喧傳到  
竹扉合數喜看符犬行行集  
何用省知非魚龍奮躍驚雷早  
鸞鳳來翔肯德經濟有材  
逢盛治鳴珂會觀造形闡

題韓都憲所作運籌亭

陳廉

字德清四明人副都御史



百粵平來屬指揮新亭高處爛生輝園棋已許羊曇壘聚米  
誰先馬援機水色山光回勝槩風聲雲影帶餘威石闌干外  
甘棠月頭散清陰補九畿

次玉堂賞花詩韻

陳文廬陵人  
善事

一種名花冠衆芳于今開處更非常實同葵藿傾陽態不比  
芙蓉近水粧興慶初移曾問紫廣陵先兆已圓黃賞筵未盡  
當時客還待來賢舉後觴

題韓都憲所作蓮萼亭

張瑄字廷璽江浦  
人左布政

一代勛名坐見收華亭高揭氣橫秋軍需不乏勞鞭笑邊務  
方殷費箸籌今肅雷霆矚眩泣筆驅風雨鬼神愁奇謀偉績  
今誰似漢有留侯蜀武侯

次玉堂賞花詩韻

萬安眉山人  
侍郎

自是維揚絕品芳託根鼇禁豈尋常詩陶菊籬東發不數  
劉梅額上粧嬌艷籠烟追魏紫赤心向日勝姚黃相君封送  
詞頭後對賞何妨醉一觴

控粵亭

王佑

一亭突兀鎮梧山氛祲潛銷氣既開玉帳弘開威令肅庖牙  
森衛鼓鞞閒坐招降寇分符去立待濟兵報捷還駐節此中  
勞控制不因風景漫躋攀

次玉堂賞花詩韻

童緣唐人翰  
撰

春滿園林晚更芳天邊雨露自殊常八花三色偏呈瑞萬紫  
千紅敢並粧風散畫欄香馥郁月明清禁影昏黃明朝有約  
重來賞留取高枝映酒觴  
天與妍華異衆芳託根中林豈凡常丹心可對玉堂客素質



敢同金屋粧。花氣入簾重。麝腦歌聲隔。座送鷺黃。陽春一曲  
應難和。且向筵前謾舉觥。

和張祚控粵亭韻 桂山 都人

榕樹陰中控粵亭。乾坤俯仰一清。共誇兩廣開天府。重見  
三苗格。

舜庭江合潯。離春水綠山。消烟瘴。以峰青無窮。事業題難盡  
更有行人口是銘。

次玉堂賞花詩韻 李本 蜀人

十二雕闌護爾芳。信知仙種豈尋常。一機紫錦張新製。幾奈  
紅雲出艷粧。謝砌謾誇芝草綠。姚家徒羨牡丹黃。託根喜在  
金門內閣。老年來對泛觴。

和控粵亭韻 馮 常山人

新構華亭五嶺東。兩江舟楫往來通。王師已見閑兵甲。酋

首何須用鐵籠。四面山光圖畫裏。萬家烟火管絃中。平蠻功  
業誰能似。銅柱高標四援同。

梧山深處構華亭。掃去妖氣百鬼寧。耕鑿四民咸樂業。梯航  
萬國盡來庭。認涵明。月通宵。白簾捲春山入座。青一代功

勛誰可及。清朝還勒太常銘。

次玉堂賞花詩韻 王慎 陵人

花原自賽群芳。此日看來更異常。妙絕廣陵傳舊譜。榮敷  
奪禦試新粧。和烟枝。翠釵葦碧。綴露心抽線。縷黃勝賞最宜  
文字。飭清風閣下紫雲觴。

和控粵亭韻 唐澹 浙江人

蒼梧正界廣西東。幕府亭開四望通。敵愾雄兵應鳥脫。臂乞降



殘寇鳥歸籠霞光半落  
有天外野色全歸綠  
樹中百粵千戈從此  
息喜看文軌一朝回

次玉堂賞花詩韻

威瀾餘人

玉堂佳卉擅年芳  
人事不符負出常細  
雨香泉資厚澤  
暖風晴日耀濃粧  
孤高謾說入江錦  
嬌艷休誇浴苑黃  
歡賞應過

廣陵會肯同金谷  
競飛

春過園林歇衆芳  
變坡一種自非常  
參差揜是禎祥兆  
佳麗

難同世俗粧  
日色晴曛堂畫白  
月華涼浸向昏黃  
坐間三五

登瀛客對此何妨舉玉觴

承恩堂為太監吳亮題

呂因常熟人按

清白延陵舊子孫  
蚤登宗掖扈金根  
五朝佳譽今尤著

二點丹心素所有  
眷顧累承

先帝寵褒嘉重沐

至尊恩百年何處垂  
光澤華扁高堂映故園

次玉堂賞花詩韻

尹直泰和人

花相偏從首夏芳  
信知異品不隨常  
香風欲動高低舞  
曉日

初臨次第粧  
三色爭妍欺蜀錦  
八枝送瑞勝姚黃  
鑿坡自此

傳嘉會來歲惟應載舉觴

賀韓都憲

薛遠尚書

文武能臣總六師  
胸中奇策美無遺  
蠻酋一掃根株拔  
巢穴

都平鬼魅悲殊俗  
盡還周禮樂  
遠人重覩漢官儀  
華勛備勳

昭當世且謾磨崖為立碑

寄韓都憲

水寺離筵幾倡酬  
別來千里思悠悠  
暮雲春樹頻疑望  
深院



幽亭正運籌宋璟殊才終入相班超大志早封侯新秋有召  
重携手細話平蠻叙舊遊

萬里從征一載間可堪衰鬢已斑斑多情故友偏憐我無用  
擄才每汗顏酌酒良辰頻強醉彈碁清晝謾消閒別來相望  
不相見渺々晴空月半彎

次玉堂賞花詩韻

倪謙錢唐人

三種天葩各獻芳策名客可罷凡常錦袍宮樣袍初製玉琢  
瓊華帶始粧放盞競當炎夏赤託根終近省闈黃顏紅更愛  
群仙侶露醉瑤池阿母觴

承恩堂為太監呂亮題

帥垣三葉建高牙復喜賢孫沐

寵嘉近侍紫宸親

鳳袞遠陪清蹕度龍沙醅顏每醉天厨酒緩轡閑看上苑

花白首忠勤思補報千秋萬歲奉

皇家

次玉堂賞花詩韻

彭華安成人

春城無處不芬芳爭似天香獨異常禁地寧招蜂蝶侶仙  
顏絕勝綺羅粧賞餘共保芳心赤醉後相看喜色黃  
恐夜闌花睡去等閑孤負九霞觴

喜雪應制戴弁

朔風凜々自天來吹散瓊花遍九垓萬里光芒銀世界九重  
皎潔玉樓臺大田已喜滋年麥和氣尤能洽草萊朝野懽騰  
逢瑞應微臣何幸醉深杯

次玉堂賞花詩韻

凌耀宗臨淮人禮部員外郎

先帝曾憐芍藥芳賜栽綸閣寵非常九重春色穠仙態



一種風流不世新。繞檻異香生錦綉。翻堦絕艷開紅黃。退朝吟對思無已。幾度徘徊謾舉觴。

象山雨霽圖

張措

十二圍屏障碧溪。卷簾烟樹拂雲齊。一林香霧花爭發。萬壑春風鳥自啼。濕翠隨空青嶂遠。斷霞留影夕陽低。望中應有揚雄宅。松葉陰陰隔水西。

祝慈溪愛梅林處士

愛梅當日遠蒼人。人去空遺舊種梅。詩句有情留去壁。杖藜無跡到蒼苔。子因孕秀纍垂結。花為傷心寂寞開。近裏直須培萬樹。月明時節望魂來。

奉和聖制從蓬萊向興慶閣道中留春望之作

秦川東望黃山近。閣道西來御柳斜。歌扇舞移池畔路。曉鶯

飛遠禁中花。烟霞瑞氣滿。二島宇宙春風總。一家寸草自知

無補報幾陪翠輦度饒幸。自此至促漏俱和唐音

登安陽城樓

城南一水向東流。山郭迤帶楚州望。裏獨冷諸葛業坐間。誰復仲宣憂湘簾暮捲。小春兩桂棹時行。泊遠洲謾說此中多樂事。何妨携手日閑遊。

寄司勳盧員外

長安關下見春陽。細柳新鶯遶建章。自惜江淹空怨別。獨憐顏駟尚為郎。五更鷄鳴金門曉。二月花明粉署香。當路于今重推轂。君才况復繼班揚。

同題仙遊觀

仙人行處有高樓。渺之晴雲宿未收。陰洞竹深長欲雨。古壇



梧老不宜秋華山東望  
二峰近漢峙西來一逕幽早晚儒衣  
應解得便從此地問浮山

贈闕下裴舍人

飄之仙珮出詞林上苑  
以花散夕陰香藹近從三殿出恩波  
偏向九重深啼鶯官舍  
心清滿明月關河照客心獻納惟應  
暮霄漢休將年少負朝簪

南原望漢宮

雉堞荒之記舊名行人遙  
陌綠蕪平烏鴉盡向烟中沒未黍  
多從亂後生歌舞當年成  
正事登臨此日遂高情西風不盡  
興亡恨目斷天涯野水橫

碧城

十二層城紫氣干玉  
玉瑤仙不生寒瓊樓瑞日集黃鶴碧樹

祥風集紫鸞却暑珠簾出  
出辟塵犀角近簷看夜深霄漢  
懸明月笑指仙人白玉盤

促漏

促漏鷄聲向曉聞碧窓殘月  
影初分信從青鳥音中得香傍  
金猊頷下薰春去幾回傷  
事夢來何處覓朝雲高堂昨夜  
東風入隱隱湘簾動水紋

次玉堂賞花詩韻

曹冕 江東人書舍人

暖風晴日正芬芳草木鍾  
可不類常三種肯教先後發  
能自淺深粧綵雲翻砌香  
錦金粟堆心顆黃分付東風  
好收管明朝還欲盡餘芳

寄王內悅先生

待詔公車

鐫師邵

鰲背神山擁絳霞每瞻  
辰極想京華祥烟色借  
宮城柳



湛露香浮 御苑花 不  
樂迴傳雙鳳闕雲綏遙駐 六龍  
車 明光奏技多如雨  
心數王褒頌最佳

夢梅

冰魂雪態自娉婷夢入  
小風感使星春掩殘香烟漠之曙分  
疎影月冥之金蟲焰短  
絲幔斑鴨熏微裊鈿屏一枕幽情  
詩思官翠禽啁哳喚初

賦得

寥天夢斷綵雲空桂室  
幽堂在眼中扇掩桃花臨砌月釵粘  
柳絮倚闌風春筵酒送  
盃涼夜閣燈分蠟炬紅誰觸水紋  
驚鴈序恍疑環珮起丁由

挽上海素蘊李士

長於泉石寄幽蹤每恨無  
不識李嵩忽訝隙居成異夢空懷

遼鶴觀清容五湖烟月休迴棹萬壑秋雲罷倚筇腸斷諸孫  
回首處故丘於栢繞堂封

次玉堂賞花詩韻

邢讓詞東人

白玉堂前獨擅芳天生麗質豈尋常深紅不假胭脂色淺白  
元非膩粉粧秦地未應誇萼綠洛陽空自說姚黃朋簪對此  
歡無極一飲何妨累百觴

瀛洲深處謁瓊英萬卉千葩總是常雅稱相臣閑裏玩絕勝  
仙文醉時粧曾誇異味調金鼎更喜方心簇柘黃愧我看花  
來獨後賓筵不及捧瑤觴

送李水部清奉使徂徠二首

周鼎

相逢同是客京華榮辱升沉迥異途我已二毛侵野鶴君方  
千里躍神駒從容遂覺交情入踈簡寧論禮法拘且共尊前

以上  
和共  
廿首



照高燭雪晴風止各天隅

英雄三百共登瀛君占前頭二甲榮此日人中誇短李當時  
天上謫長庚青雲步近層霄潤白雪詞高座客傾官署長閑  
頻過我案頭吟得藁縱橫

送李湛還上海

二月都門啼早鶯 御溝水綠水初生多君竟作尊前別老  
我偏傷客裡情喜有故人同驛騎可無便道省難兄還家正  
及桃夭日鸞珮殷勤執鴈迎

飲梅月之下

春來日 醉花前頭白狂吟夜不眠長恐清樽成易竭安知  
短髮故難玄隱居昔有林君復獨酌今無李謫仙香影年  
自明月海天鯨鶴兩茫然

紅白荷花扇面

欲語還停隔扇羅主家池館曉涼多紅顏自得南薰意皓齒  
偏能子夜歌忽憶彩雲湖上見恍疑瓊珮月中過淡粧濃抹  
多相似回首耶溪渺綠波

金行人之湖南夏太常寫瀟湘別意邀予賦詩以贈

記取都門未別時停杯為唱竹枝詞都將楚客三湘意翻入  
周人四牡詩千里月明清影共五雲天遠故人思鈞軸格磔  
聽殘虞玉漏依微隔 鳳墀

春雨牙蘭其語出東哲補南陔詩之亡曰孝子養親

海虞張廷言持是卷求予題

采幽蘭歸去遲獨行中谷路逶迤歲華紫艷深春裡冷落  
東風過雨時容臭佩餘朝昧爽南陔補後廢笙詩多君孝友



如張仲遺澤猶看自世垂

杏林春意

種杏不如多種德任他春自過墻來一簾霞影烘丹灶半畝  
花陰長綠苔莫打流鶯啼竹裡恐驚馴虎臥林隈願言多稼  
人多壽日酒家扶醉回

皇華使節詩卷

總聽臚傳出殿頭又看持節下秦州錦衣故里青春日正  
馬邊城紫塞秋遠被

皇仁同萬國細傳

天語慰群首皇程不用窮源去回首雲霄自斗牛

送劉益給事與弟觀奉母還西江展墓 錢溥

明持仙桂喜聯攀此日俄聞奉母還丹闕九霄同拜詔

綠衣千里共承顏行厨秋早江魚美先隴雲深石獸閑祗恐

春風催入覲聯翩鳴佩向鸞班

讀文山集有感

宋家宗社已傾危丞相猶將一力支壯志不隨天地改英聲  
長使古今悲當官進食非周粟集句成編只杜詩養士功收  
三百載何人得似帶中辭

十月十日扈從游南海子

鸞輿遊幸出楓宸錦騎追趨屬從臣歌叙九功知舜德網開  
三面見湯仁日天照耀環戈甲郊藪飛遊雜鳳麟共說一時  
承輦處頓令寒色變陽春

哭座主苗少保

十年歸伴赤松遊無復登朝贊大猷



聖主正思甘氏學老臣空效杞人憂堂開綠野多先見家之  
黃金寡後謀座下諸生知幾在感恩清淚獨交流

弔淮陰諸葛

董儒

赤幟橫空漢祚興當時誰是負鈞衡六軍首將推韓信三國  
元勳在孔明老淚淒涼雲夢澤古祠迢遞錦官城雖然鳥盡  
弓藏後長使英雄恨不平

綠猗書屋為方僉憲大本題

黃詔字九成餘姚人江西僉事

一室蕭然竹萬枝虛心觀理正相宜眼空截管窺天處力壯  
為竿釣海時向暖偏逢南日照耐寒何怕北風吹鳳儀曾協  
簫韶曲不但長歌衛武詩

赤嶺龍湫

龍在于淵耀厥靈水清土亦更精明神通天上發揚氣妙應

人間祈禱情雷逐風時聲若吼雲行雨處勢猶傾信知變化  
無窮盡

聖主尊臨享太平

拳石迴瀾

力挽頽波得所歸中流驚見石巍蟻封甘讓高千尺蛙坎  
能同大百圍聲徹雷門時變合勢分天柱亦依稀狀元自應  
魁星後萬古斯文日月輝

屏山擁翠

山列如屏鎮一鄉四時蒼翠共徜徉氤氳不借春風煖潤澤  
曾兼夏雨涼清挾水光將輔月寒凝露氣或成霜俗塵此外  
更無染景與心融趣轉長

自題所居梅月樓



待月南樓月正明老梅見月倍縱橫名魁花木百千狀數合  
乾坤三五盈味入調羹期大用聲聞搗藥悟長生徘徊香影  
題詩處一點清光不世情

友梅

歲晚江南競吐芳天然清契兩難忘風霜共守形骸老冰雪  
相滋意味長謾說幽探曾踐迹翻令潛化不聞香笑他知己  
徒爭媚得似同心惟向陽

題徐處士梅月軒

水邊籬落路迢迢坐見冰輪上碧霄生意一枝常獨立清光  
萬里不須邀山河有影秋清淺霄漢無聲夜寂寥可是南川  
高士宅至今留得此風標

十其懷古

董儒

鳳凰臺

臺上吹簫作鳳聲鳳凰相應共和鳴一從仙侶乘雲去幾聽  
遺音傍月明芳草洲前閑宿鷺烏衣巷口語流鶯可憐虎踞  
山邊土頻築南朝六代城

章華臺

周鼎危如一縷懸咆哮氣勢枉垂涎只誇臺殿雄三楚不道  
功名付五負霸業蕭條隨暮雨飢魂流落傍寒烟細腰不管  
興亡事又與新王樂少年

黃金臺

黃金不惜築高臺盡喜昭王解愛才郭隗獨為天下始樂生  
還自魏中來齊城下後讒夫起易水歌長壯士哀千古共誇  
形勝地五雲宮闕正崔嵬



朝陽臺

歌舞沉酣醉醒邊。高唐神女亦何為。不緣宋玉工詞賦。誰道襄王有夢思。故國山河長自在。荒臺雲雨至今疑。淒涼怪得人多感。怨入滄江水亦悲。

姑蘇臺

百花如酒艷容開。醉得吳王不下臺。西子玉顏春正好。東門鐵甲夜深來。草中鹿伴遊魂走。城上烏隨斷指哀。回首會稽荒塚在。斷碑無字剝蒼苔。

戲馬臺

烈炬烟銷霸業成。錦衣歸耀故鄉榮。銅鞮日暖風雲合。玉勒霜清劍珮明。殘卒已迷垓下道。悲歌猶作帳中聲。纔黃淮陰土長載。淒涼萬古情。

歌風臺

歌臺寂、草茸。漢祖當時感慨重。海內烟塵空逐鹿。沛中雲氣已成龍。神駢不逝無強楚。走狗才烹有赤松。安得樽前諸父老。不將清淚洒西風。

望思臺

漢武深怜父子情。十年兇罪一朝明。玉闌書倚腸空斷。金屋宵分夢不成。寂、山河圍博望。蕭、風雨暗胡城。逝魂散後終難復。老淚淒涼祇自傾。

銅雀臺

忍見荒臺草樹平。老瞞當日謾縱橫。玉盤露冷金仙泣。銅雀春深鐵馬驚。巴蜀故人多感義。建安殘妓尚含情。淒涼一掬分香淚。洒向漳河作雨聲。



凌歊臺

宋祖窮奢樂未回，行人到此嘆荒臺。  
蛾眉月冷哀猿聚，牛渚天空候鴈來。  
前度繁華流水散，老夫懷抱幾時開。  
不堪指點巡遊處，風雨年長綠苔。

再登齊雲石

周正字子建古水人丁進士雲南參政

五老峰高逼翠微，海天空濶白雲飛。  
石門無鎖松蘿古，丹井生香檜竹肥。  
童子洞前教鶴舞，仙人山外跨鸞歸。  
吟眸一豁塵襟靜，忘却人間是與非。

遊虎山寺次丘蘇州韻

古刹乘春載酒遊，海天空濶曉烟收。  
望窮吳苑三千里，倚遍珠林十二樓。  
抱石老松撐馬鬣，隔籬新笋露貓頭。  
飢池一派清冷水，不洗夫差萬載羞。

述職舟中感懷

乙夜青燈照短琴，星河耿耿氣蕭森。  
鷓鴣行鷺序多新，進楚調唐風少賞音。  
兩地松楸頻入夢，六年民社最關心。  
浮雲世事都休問，老圃秋容付醉吟。

晚泊濟寧太白樓下

薄暮行舟到濟寧，富家燈火正熒熒。  
藜羹糲飯人誰卹，繁吹蛙聲我厭聽。  
世故紅塵雙短髮，宦軀滄海一浮萍。  
脫靴學士豪千古，瞰水樓高入漢青。

蘭溪道中

沂流牽挽上蘭溪，紫翠橫陳入品題。  
濃淡畫屏山遠近，參差瓦屋岸東西。  
春光不管容顏悴，治世何妨簿領迷。  
為報吾兒多釀酒，老夫拚得醉如泥。



常山玉山道中

半日山行未有詩山神應笑我遲疑生香齒類後來少回味  
壑塩豈足奇獻秀峯巒千朶雪平夾溪楊柳萬條絲暖風薰面  
花薰鼻誰為賡酬侑酒卮

拙菴

包瑜字希賢浙江青田縣人由舉人任教諭號拙菴古齋

時人皆以巧為能君獨何為拙自名可是空侗偏有德也知  
機詐不如誠蛇因盡足功常後鳩不能巢志却平坐守一菴  
安古朴世間名利任營營

眠雲室

雲護山房作四圍幽人獨卧塔荆扉帳舒雲母浮輕殼衾擁  
溪藤覆白衣胡蝶冥迷嵐氣雨一梅花隱約月光微覺來忽覺  
衣裳冷疑自南陽帶雨歸

截春塢

小嶂逢春萬卉芳春光都在此中截紫絲障暖圍金谷紅錦  
堆深隱繡牆護蜜有衙蜂聚鬧尋香無路蝶飛忙乘閑我欲  
頻遊此日詠坡詩竟夕陽

林樾 饒州憲司分司後堂

退食公堂燕處深環臺列栢似山林四時翠色團成幄六月  
炎光化作陰寒逼清霜飛豸角影移明月動烏吟欲披雲翳  
瞻天日盡在澄疑一段心

和黃憲僉分司奉勅減刑詩

春意遙從天上回仁風傳播及霜臺慎刑深致匡時望肅政  
偏資濟世才霖雨一天成滌濯疲癘千里藉矜哀明朝攬轡  
澄清處尚簡頑良震後來



香雪窩

萬樹梅花繞屋栽花時一望白皚皚  
芳馨暖透先春氣素色寒燼碎玉堆  
門戶已还蜂未覺庭堦不掃鶴應猜  
主人坐翫深中易靜裏乾坤隘八垓

登蘿巖

葉砥字履道上虞人洪武辛亥進士  
吏部考功郎中饒州府知府

何處登臨散百憂  
蘿峰絕頂思悠悠  
風雲今古尋常變  
江海東西只尺流  
佩劍欲凌孤鶴背  
釣竿將犯六鰲頭  
誰能久厭寰中隘  
喚起靈均賦遠游

自悔

神仙謂有今無得  
仙道疑無古有然  
外藥徒勞烹欲火  
內丹誰識種心田  
黃金漫鑄燒丹鼎  
翠草空乘采藥船  
一點靈光能不昧  
只求吾道莫求仙

樂遊圖

葉緯字季書上虞人  
封松江府知府

將軍閫外樂昇平  
春日郊原小隊行  
芳草有情皆避馬  
綠陰無處不聞鶯  
寸心戀闕常傾藿  
一念憂民且問耕  
日暮笙歌歸院落  
照人涼月鎖窓明

柳營春晝

細柳春光似酒濃  
綠陰深處隱歌鐘  
珊瑚柱上鶯聲滑  
翡翠簾前花影重  
萬馬不嘶聽令肅  
三軍無事樂時雍  
太平屢詔銷金甲  
坐看霜華蝕劍鋒

慈節堂

嫠母深憐喪父兒  
歲寒心事指天知  
紅顏失手孤誰託  
白髮終身節自持  
一醮不慚為婦日  
九原長想見夫時  
羞看獨立離雛鳥  
何忍移巢過別枝



○金山寺吞海亭

老僧雲夢慣曾吞。又築新亭吸海門。溟渤一招歸肺腑。河車九轉上崑崙。虹光燭遍龜鼉泣。蜃氣樓高鳥嶼昏。回首塵寰皆蟻垤。冥冥果蠃不須論。

五

公平屢

*[Faint bleed-through text from the reverse side of the page, including characters like '樂拉圖' and '樂拉圖']*

文翰類選大成卷第七十四七言排律目錄

唐

王仲初三首 杜子美 三首 白樂天 二首

宋

邵堯夫 四首 謝伯初 一首 歐陽永叔 一首 文寬夫 一首

梅聖俞 一首

元

虞伯生 一首 成廷珪 一首 宋顯夫 一首 傅與礪 一首

丁鶴年 三首

國朝

劉基 二首 宋濂 三首 劉謙 一首 胡濟 一首

謝原功 一首 管訥 五首 胡廣 一首 金幼孜 一首



余學夔一首 劉素一首 吳溥一首 曹鼎一首

趙迪一首 王恭二首

文翰類選大成卷第七十四七言排律目錄

文翰類選大成卷七十四

左長史上海李伯璵編輯

伴 讀慈谿馮厚校正

詩類七言排律

唐

寄賀田侍中功成

王仲初

使回高品滿城傳  
新見沂公在陣前  
百里旂旛衝即斷  
兩重衣甲射皆穿  
探知點檢兵應怯  
竊得新移柵未堅  
營被數驚乘勢破  
將經頻敗遂生全  
密招殘寇防人覺  
遙斬元兇恐自專  
首讓諸軍無敢近  
功歸部曲不爭先  
開通州縣斜連海  
交割山川直到燕  
戲馬散駢還逐草  
肉牛齊敗却畊田  
府中獨拜將軍貴  
門下兼分宰相權  
唐史上頭功第一  
春風雙珮好



朝天。

送裴相公上太原

還攜堂印向并州將相兼權是武侯時難獨當天  
下事功成却進手中籌再三陳乞鑪烟裏前後分  
張玉按頭朱架早朝排立戟綠槐殘雨看張油遙  
知鴈塞從今好直到漁陽以北愁邊鋪恐巡旂盡  
換山城欲過館重修千群白刃兵迎節十對紅妝  
妓打毬聖主分明教暫去不須高起見京樓

寄韓愈侍郎

重登太學領儒流字浪詞鋒壓九州不以雄名踈  
野賤惟將直氣折王侯詠傷松桂青山瘦取盡珠  
璣碧海愁聚還異篇經搖別鞭驅險句物先投碑  
文合遣貞魂謝史筆應令誦芳羞清俸探將還酒  
債黃金旋得起書樓參來擬設官人禮

退多逢月閣遊見向雲泉求住處若無知薦一生休

清明

杜子美

此身飄泊苦西東右臂偏枯半耳聾寂寂繫舟雙  
下淚悠悠伏枕在書空十年蹴踘將雛遠萬里鞦韆  
習俗同旅鴈上雲歸紫塞家人鑽火用青楓秦城  
樓閣烟莎裏漢主山河錦綉中風水春來洞庭闊  
白蘋愁殺白頭翁

寒雨朝行視園樹

柴門擁樹向千株丹橘黃柑此地無江上今朝雲  
雨歇籬中秀色畫屏紆桃蹊李徑年雖故梔子紅  
蕉艷色殊鏤石藤梢元自落倚天松骨見來枯  
林香出實垂將蓋葉蕭辭枝不重蘇愛日恩光  
蒙借貸清霜殺氣得憂虞幸不顏動覓藜床坐  
緩步仍須竹杖扶散騎未知雲閣處啼猿僻在  
楚山隅



題鄭十八著作文

台州地闊海冥冥，雲水長和島嶼青。亂後故人雙別淚，春深  
逐客一浮萍。酒酣懶舞誰相拽，詩罷能吟不復聽。第五橋東  
流恨水，皇陂岍北結愁亭。賈生對鵬傷王傅，蘇武看羊陷賊  
庭。可念此公懷直道，也需新國用輕刑。禰衡實恐遭江夏，方  
朔虛傳是歲星。窮巷悄然車馬絕，案頭乾死讀書螢。

憶杭州梅花因叙舊遊寄蕭協律

白樂天

二年開闕在餘杭，曾為梅花醉幾場。伍相廟前繁似雪，孤山  
園裏麗如粧。蹋隨遊騎心長惜，折贈佳人手亦香。賞自初開  
直至落，歡因小飲便成狂。薛劉相次埋新隴，沈謝雙飛出故  
鄉。歌伴酒徒零散盡，惟殘頭白老蕭郎。

胡吉鄭劉盧張既旦予七老既醉且懼詩以記之

七八五百七十歲，拖紫紆朱垂白鬚。囊裏無金草嗟嘆，樽中  
有酒且歡娛。詩吟兩句神還壯，酒飲三盃氣且奮。冤哉狂歌  
教婢拍婆娑，娑醉舞遣孫扶。天年高邁二疎傳，人數多於四皓  
圖。除却三山五天竺，人間此會更應無。

宋

詩

邵堯夫

安樂窩中詩一編，自歌自詠自怡然。陶鎔水石閑勲業，銓擇  
風花靜事權。意去乍乘千里馬，興來初上九重天。欣時更改  
三兩字，醉後吟哦六七篇。直恐心通雲外月，又疑身是洞中  
仙。銀河洶湧翻晴浪，玉樹查牙生紫烟。萬物有情皆可狀，百  
骸無病不能蠲。命題濫被神相助，得句繆為人所傳。肯讓貴  
家常奏樂，寧慙富室贖收錢。若條此過知何限，因甚臺官獨



未言

書

安樂窩中一部書號云皇極意何如春秋禮樂能遺則父子君臣可廢乎浩義軒開闢後魏堯舜協和初炎湯武干戈外洵相文弓劍餘日月星辰高照耀皇王帝霸大鋪舒幾千百主出規制數億萬年成指模治久便憂強跋扈患深仍念惡驅除才堪命世有時有智可濟時無世無既往盡歸閑指點未來須俟別支梧不知造化誰為主生得幾多奇丈夫

香

安樂窩中一炷香凌晨焚意豈尋常禍如許免人須詣福若待求天可量且異緇黃微廟貌又殊兒女衰衣裳中等起信

寧煩禱無妄生災未易禳虛室清明都是白靈臺整靜別生光觀風禦寇心方醉對境顏淵坐正忘赤水有珠涵造化泥丸無物隔青蒼生為男子仍身健時遇昌辰更歲穰日月照臨光自大君臣庇蔭效何長非圖聞道至於此金玉誰家不滿堂

酒

安樂窩中酒一樽非惟養氣又頗真頻到口微成醉拍拍蒲懷都是春何異君臣初際會又同天地乍網緼醺酣情味難名狀醞釀功夫莫指陳斟有淺深存燮理飲無多少寄經綸鳳凰樓下逍遙客郊廓城中自在人高閣望時花似錦小車行處草如茵卷舒萬古典亡手出入千重雲水身雨後靜觀山意思風前閑看月精神這般事體權衡別振古英豪恐



未聞

走筆寄夷陵歐陽永叔

謝伯初

舟行無險似瞿塘蒲峽猿聲斷旅腸萬里更堪人  
謫宦經年應合髮成霜長官衫色江波綠學士文華蜀錦張  
去似長沙非黜辱比於連郡亦遐荒韓退之以言可能作賦招巫渚好  
為投文弔耒陽杜子美下國難留金馬客新詩傳與竹枝娘才如夢得多為累情甚安仁久悼亡絕境化成儒雅俗  
遠民爭識校讎即典詞懸待修青史諫草當耒霞單囊不用臨流羨漁者便將纓足濯滄浪

寄梅聖俞

歐陽永叔

青山四顧亂無涯雞犬蕭條數百家楚俗歲時多雜鬼蠻鄉  
言語不通華繞城江急舟難泊當縣山高日易斜擊鼓踏歌

成夜市邀龜卜雨趣燒會叢林白晝飛妖鳥庭砌非時見異  
花惟有山川為絕勝寄人堪作畫圖誇

耆英會

文寬夫名將入相太師

九老舊賢形繪事元豐今勝會昌春垂肩素髮皆時彥揮麈  
清談盡席珍染翰不停詩思健飛觴無筭酒行頻蘭亭雅集  
誇備櫛洛社英游賞序賓自愧空疎陪几杖更容欵密奉簪  
紳當筵尚齒尤多幸十二人中第二人

元

御溝詩次宋顯夫韻

虞伯生

御溝雪霰三月初鳧鷖鴻雁總來居蒲萄水綠可為酒楊柳  
條青堪貫魚透迤天河起箕尾滉漾雲海浮青徐舟前花落  
傍飛燕隄上風來濕舞裾翠輦時留金駮裏錦波不着玉芙蓉



渠臨流宋玉偏能賦莫待東都客問予

送張可道赴嘉之府太守

成廷珪

秦中百二漢關河曾記乘駘舊所過棧道地  
形天下險嘉州風物古來多分符又協三刀夢  
入境先聞五石歌父老杖筇親引道將軍負  
弩疾撫呵錦袍錯落金為帶日馬聯翩玉作  
珂興學固當崇俎豆防邊還為戰干戈四川  
重省勞詢問一郡蒼生望撫摩樓倚青冥來  
萬境山橫紫翠一披三峨題書別館魚堪寄  
退食公堂雀可羅西蜀考功當第一他山有石為君磨

御溝

公顯夫

泱泱穿雲出澗初千回百折到皇居行人不敢  
來飲馬稚子特能坐釣魚昭應宮前晴澗瀆雲  
岩觀後晚舒徐徐波潏潏約

通丹禁風颺輜輶動翠裾三月烟霏著楊柳  
九秋涼露濕天渠荒唐莫說流紅怨自是清漣解起予

送鞠希仁赴邵陽縣丞兼寄楊秀才 傅與礪

巴陵一別雁來頻京國相逢燕賀新桂殿日浮  
金榜曙杏園雲散玉壺春董生對策真能事  
轅固談詩耻後塵悄聞雞持別袂蕭蕭歧馬  
送征輪荆衡地闢通南極幽薊天回倚北辰  
湖草欲青應進舫縣花初日寫懷人長卿實畏  
貧歸蜀季子徒聞早入秦為報揚雄休識字  
少年直恐鬢成銀

過安慶追悼余文貞公

丁鶴年

將軍疋馬入舒城擊賊頻頻訓義兵孝以保家  
忠徇國聚而出戰散歸耕園侔月暈全無隙捷  
振天威大有聲游說飛書徒問謀輸城伏節愈  
堅貞雲梯屢却妖氛豁露布交馳殺氣



平千里荆揚憑保障七年淮海賴澄清山深狹獮殲還出江  
闊鯨鯢斬更橫外援內儲俱斷絕畏瘡飲血獨支撐天昏苦  
霧埋營壘日落陰風卷旆旄甘與張巡為厲鬼肯同王衍悞  
蒼生三千將士皆從死百二山河亦繼傾靜對風霆思號令  
遙從箕尾識精誠頌碑不愧詞臣色哀詔偏傷  
聖主情願為執鞭生不遂臨風三酌重沾纓

告牋還武昌省墓投贈鍾經歷

穎川家世少游車大府從容贊畫餘泛水依蓮饒勝賞飲冰  
啖蘗富清譽高談賓幕風生席退食公庭月照閭最愛小胥  
勤吏績更逢太守重詩書登樓望海吟懷遠拄笏看山雅度  
舒藥籠參苓隨選糶花碾桃李藉吹噓殊方有客飄零久先  
壠無人拜掃踈化筆久推公道在况曾同食武昌魚

讀應奉元登科記愴然傷懷因成八韻

射策彤廷被寵榮遺編三復若為情重傷趙壁經時毀翻恨  
隋珠徹夜明洪範有書傳太乙佳城無郭葬長庚青雲路斷  
甘淪沒碧海塵飛苦變更自信為臣當委質誰能向賦更求  
生家貧寡弱遺妻子道遠存亡隔弟兄一旦音容成永訣十  
年涕淚鎮交橫茫茫原隰無求處獨立長風送雁聲



國朝

次韻和劉彥箕憶山中篇

劉基

句曲峰高倚太陽，不風巖谷自淒涼。  
 四時嵐彩霏瓊雪，百道泉流湛玉霜。  
 雅稱采芝追綺季，尤宜散髮學嵇康。  
 龍鱗璀璨松當徑，鳳尾攤褙竹過墻。  
 月上海門蟾早覺，露寒天宇鶴先嘗。  
 仙人卓劍降魍魅，道士書符禁獠狂。  
 寶氣丹光生夜寂，黃精白朮引年長。  
 茅君虎卧瑤壇上，蕭史鸞棲碧殿旁。  
 桂樹寒山遠，謝客桃花流水憶。  
 劉郎猿狖任占青，羅帳薜荔從生綠。  
 石床世難有，身空自累詩成無。  
 雁倩誰將欲，憑錦瑟傳幽思。  
 才理朱絃意已忘。

彭澤阻風

風急雲飛江倒流，請君聊且駐蘭舟。  
 浪翻彭蠡蛟螭橫，雲壓

巨廬虎豹幽懷古，漫尋元亮菊望鄉。  
 空倚仲宣樓，五更歸夢三千里。  
 一日迴腸九萬周，嘯侶山樓憐野鹿。  
 伴人水宿感沙鷗，中元都府神官會上界。  
 星辰積氣浮地軸，西南連少昊天關。  
 東北鎮陽侯，兩峰對擁青螺髻。  
 孤月初生白玉鉤，龍甲冷欺停蜃市。  
 蚌胎光奪睡龍眸，春撞急杵濤驚枕。  
 滴瀝真珠霰洒，稠枯樹掛崖眠復起。  
 老藤牽石墜還留，宮商調合靈鍾夕。  
 銚鐸稜高峭壁，秋繡被焚香寒悄。  
 金環扣瑟夜悠，竹枝寫恨傳巴女。  
 木客長吟蒼楚囚，不寐殘缸猶閃滅。  
 動情鳴榔數啞謳，蒼梧鳳逐重華去。  
 赤水珠無罔象求，大宅高門荒町曠。  
 頽垣敗冢開鴟鵂，塵埃漠，城笳怨蘆荻蕭蕭。  
 戍鼓愁鬼火碧穿燈火出，狼烟黃入燒烟道。  
 紫芝可茹林多蟻，紅鯉堪罾澤有虬。  
 萬國鋤犁俱劍戟，八陵松柏讓戈矛。  
 衰，野哭乾



坤嶠踽踽途行面目醜未憶盧敖翔汗漫願隨慧遠學清修  
瑤臺青鳥歸何處玄圃琪華爛莫收滄海未容精衛塞蓬萊  
定許僊伶遊故園梅蕊相將發倚賴春陽慰白頭

題胡博士嘉樹詩卷

宋濂

花蕊峰前水滿溪南嘉樹可雲齊黃腴期鑄萬年魄青兕  
時遊九曲堤晴影落庭生遠思秋丹入葉愜新題似茲聳拔  
高千仞憶昔封培始寸莢雨露華滋無上下書詩佳問到東  
西春酣暮響猿來下夜半琴鳴鳥失棲細字題詩盈玉軸當  
時操管盡金閨未論氣魄成曹謝但見光芒射斗奎大藥芳  
顏難久駐西風迅景倍酸嘶有金莫鑄文園象無客能然照  
水犀所幸絺章存簡冊便截寶篋比懸黎願予何意裁文錦  
以客無言類木雞嘉蔭未瞻街作棧吐辭安得氣如霓角弓

既有前人咏聊拾殘膏付小奚

思春

美人別我城南去幾見樓頭涼月生南  
湖沉書尋素鯉東風  
將恨與新鷲丁香枝上同心結九曲燈  
別白髮明花託芳魂  
隨鵲夢草移愁色上簾旌物華半老燕  
脂苑春影輕籠翡翠  
城歌扇但疑遮月面舞衫猶記倚雲筇  
囚彈別鶴心如剪為  
妬文鴛繡懶成官燭不啼偏有淚湘桃  
無語自多情岩南樹密  
晨烏集江北潮回暮渚平幸有夢中能  
聚首喚醒恨殺短蕭聲

和劉先輩憶山中韻

憶昔山中鍊九陽山頭旭日正蒼涼鳳  
王吹煖雲中火龍藥  
凝成鼎內霜靈戶啓高森虎禦中房持  
以混桃康山分秋色  
侵玄壑蠅學天書篆敗墻五鳥花開呼  
叱守千齡桃熟遞僊



嘗伐毛定欲追秦女歌鳳誰能咲楚狂  
種得神瓜如益大養  
采瘦鶴似人長樓延虛顯殊庭上樹蝕  
碧霞曲瀨傍劍氣尚  
堪吞鬼伯詩魂端合起糴郎但求脫粟  
三升飯肯賦眠雲六  
尺床洞雪成漿烹日鑄海苔為紙寫凡  
將舉頭便覺三山近  
小大俱冥百慮忘

分題擬臺春曉送仲迪還瓊

劉謙

層臺高奠鬱窳峩銅雀凌敲勢未過高  
迥雲霄朝玉闕雄吞  
珠浦接牂牁林巒向曉開圖畫花草當  
春絢綺羅登眺但知  
增感慨別離休更問如何留人戲蝶翩  
翩舞度柳嬌鶯宛轉  
歌坐愛滄波澄碧落醉看紅袖擁雲和  
興來起舞情何壯別  
後相思鬢易皤衣袂忍分成契闊客程  
次早莫蹉跎功勛先  
世曾開國海宇如今已不波汗馬承家  
賢姪角巾瓊管日

到京

胡濟

南來不憚兩京遙喜逐風鵬觀

聖朝萬國山河歸一統九重閭闔出層

霄御爐香執祥雲起

寶輅鸞鳴瑞彩飄日麗袞龍彰黼黻風

消儀鳳聽蕭韶顯

自非超三殿濟才華備百僚銖面綉

衣簪白筆虎頭燕頰

金貂昔憐嶺外漁樵久今喜天邊雨

路饒造羽聯翩依玉

旌曳裾颯沓度虹橋偏看海宇

皇風

相共賀乾坤玉燭調

生際盛時將底用願摠忠赤荅

唐堯

送王知縣上計朝京

謝原功

封章上計宜居最奉命朝天在及期金  
闕九重環象魏王春  
一統發華夷班聯簪笏揚休日樂聽蕭  
韶錫宴時既向楓宸沾



聖澤好歸花縣慰民思殷勤農父耕田勸揖遜鄉人飲酒儀  
寡婦何煩孟嘗訴孝娥仍誅度公辭淳風百里真堪復善政  
三年屬有為莫道外官非近侍鍾山咫尺五雲飛

題藍山薄天台陳仲素先隴圖

管訥

孝子之官萬里途臨行貌得壽藏圖赤城親舍雲多少黃葉  
人家路有無雙石效竒華表立一峰拔秀錦屏紆地存牛  
曾眠處山擁龍形正向隅燁靈芝生白本森喬木長  
株青天忽下過門鶴白日仍飛累土烏月客東芻將適越無  
人掛劍更歸吳年登老圃收松子秋薦思亭採木奴入里止  
官知下馬卜隣故老候歸鳧榮知衣錦風雲遂恩及焚黃雨  
露殊且喜子孫供祭掃不愁翁仲沒榛蕪哀余東望干將  
寒食梨花酒一壺

題典儀柳以臨九鸞白雲圖

清郎今是楚儀官雁蕩雲山畫裏觀山似青鸞來九箇雲非  
蒼狗變千端倚門斜日楓林晚挂笏高秋草閣寒庭樹鷄鳴  
思問寢江庖魚美阻承歡桂因招隱烟叢老萱解忘憂露葉  
溥溪上樵歸風且便源頭童汲雨初乾烏犍耕後曾秋穫白  
鶴歸時及晚餐東里遷居逢孟母西隣醜社祀丁蘭天邊見  
雁歸心切月下聞蛩旅夢殘

九曲山房為寧波史孝子賦

四明高士好山房雲磴烟林隔渺茫小徑到門通窄流泉  
繞壁聽浪幽居宛似清風屋別墅渾勝華子岡漁入誤迷



源口路樵歸分坐石邊牀傷烏群集慈親墓吊鶴雙臨孝子  
鄉芋粟早收防歲歉蘋蘩預採備秋嘗故交天上青雲遠高  
隱山中白日長秫米夜春催釀酒松花曉折當焚香自知粟  
里多栽菊誰復成都別種桑念我故園三泖上幾回落月夢  
荒涼

和韻過彭澤懷靖節先生

官船晚泊潯陽郭把酒長懷靖節賢腰折竟辭彭澤米眉攢  
寧種遠公蓮歸來松菊開三迳老去紫桑受一墨晉代衣冠  
誰避世劉家社稷自書年雖云富貴非吾願已有清高獨爾  
傳千載令人吊遺跡好山青立縣門前

敬和畫碧桃詩韻

風流畫史惜年光寫出宮桃異衆芳深淺舊紅渾改色輕盈

新碧倍生香佳人金谷顏如雪阿母瑤池髮已霜不與杏花  
爭艷冶肯隨柳絮効顛狂靚粧姑射花鈿小緩步飛瓊玉佩  
長勾引流鶯窺翠幙留連戲蝶繞華堂題詩細詠情何極呼  
酒相看醉不妨帶露一枝尤瑩潔絕勝湯餅試何郎

元夕觀燈侍宴二十韻

胡廣

聖主息波雨露濃清時宴樂四方同千門燈火笙簫裏五夜  
樓臺錦綉中銀樹焜煌環絳闕玉蟾皎潔晃瑤宮烟疑寶蓋  
麒麟上星散金蓮琥珀紅忽似彤霞明紫殿恍如珠斗下璿  
空輦扶仙鶴青冥外山載靈鰲碧海東層疊雲林消曉鵲微  
茫巖岫倚龍從漏聲稀報渾疑曙蟬安騰欲躡虹翡翠簾櫳  
光燦爛珊瑚枝幹影玲瓏天街深邃無塵到河漢低迴有路  
通雉扇徐分龍衣近鸞輿侍衛虎賁雄瓊卮賜酒催中使



玉珮聯班列上公接席相歡諧語笑當筵趨拊舞夷戎教坊  
角觥呈諸戲光祿盤飧饋有饒既醉又聞歌湛露序賢只擬  
詠敦弓已看稷高連逢盛不數鄒枚賦頌工宇宙萬年開壽  
域君臣一體慶淳風願慚淺薄踈迂質共荷  
皇仁造化功未展消埃無補報敢忘夙夕竭愚蒙太平自是  
超前古載筆應須紀治隆

歸至北京

曉隨綵仗入都城雲散扶桑旭日晴萬國衣冠迎玉輦九天  
仙樂度韶英華夷混一歸  
真主宇宙弘開屬大明燕薊河山誇壯麗閭閻歌舞樂昇  
平神功自是超三代武庫從今戢五兵紫塞已  
山長有鳳凰鳴烽烟寂靜無宵警邊戍常閑只  
耕歸馬

牛秋野迥逐禽狡獵內庖盈從戎適見征車出獻  
禮成預報明朝行大享百寮同此沐恩榮

都門曉望

金幼孜

春滿皇都泚氣清偶來縱目一舒情遠山漠漠平臨野綠柳  
依半出城負郭牛羊初散牧隔花鶯鳥自和鳴玉泉近繞  
宮墻過香霧遙從島樹生天上旌旗迴仗影人間蕭管雜歌  
聲也知聖代多恩澤况是豐年樂太平

送金學士弟幼孝還新淦

余學夔

玉堂初日省難兄復唱驪駒別帝京客舍喜開華萼會離  
筵深感鵲鳩情天邊嘹唳寒鴻起日下徘徊紫鳳鳴飛雪散  
時冰水合行人過處浦雲生舟經鷺渚斜連海江轉鄱湖直  
到城郊外曉烟隨去馬山頭啼鳥候歸旌將來寶劍回風舞



分得黃封對客傾若向郡城論勝事為言麟出泰階平

○玉堂對雪分韻得雲字

劉素

天幕低垂一色雲六花粧點隔年春霜刀碎剪銀河水石碾  
勻飛玉屑塵江上尋梅難覓伴樽前吟絮孰相親徒憐一夜  
青山老却笑千門白屋貧昨歲平淮功已著中宵訪戴與尤  
新野橋驢背詩成畫金帳羊羔酒入唇閉戶僵眠清興遠鈎  
簾映讀苦心真萬條楊柳藏金縷四望縻蕪藉素茵見雁尚  
懷持節使籠鵝因憶寫經人光浮瑤樹清無價冷逼靈臺迥  
有神才薄敢題冰柱句囊空難買桂枝薪送寒歌慶豐年瑞  
明日圓丘正肇禋

駕幸太學詩

吳溥

九重傳詔幸成均王氣浮空淑景新寶曆萬年開至治文風

千古復真淳聿觀瑞慶來當宇肇建其圖啓後人日表文章  
明衮繡雲間聲樂合韶鈞西周在鎬寧須數東漢臨雍豈足  
倫寵錫自天春浩蕩穹碑挿地碧嶙峋來游璧水登髦士紀  
載詞垣屬史臣仰祝

聖明千萬壽並日天率土戴

皇仁

具慶堂為孫指揮繼宗作

曹鼎

名門積德百餘年堂上雙親雪滿顛曉日  
恩光雙闕下春風甲第五雲邊金貂玉帶  
恩榮重雲程珠  
冠福壽全椿樹綠連瓊島秀萱花紅照綵衣鮮笙歌迭奏長  
生曲龜鶴同延不老仙  
賜出御醪金作甕騎來官馬錦為  
韉華堂勝日蟠桃宴細柳春城蠟炬烟敢恃簪纓聯戚曉只



將忠孝格 皇天退朝每奉三牲養持志常懷一寸堅麟閣  
丹青昭萬古芳名肯讓昔人賢

題王內翰寄贈張謙暮雲春樹圖 趙迪

杜陵佳句更清新寫入丹青寄故人坐對晴雲金闕曙吟餘  
宮樹玉堂春揚雄卮從攀龍日李白揮毫倚馬辰郢水香醪  
冰共飲蓬池鮮鱸錦為鱗九重賦詠皆僊客千里題封憶隱  
淪渭北青、情不極江東靄、思來頻銀臺紫禁爭先達翠  
壑紅泉咲獨貧寂寞茂陵仍卧病羨君詞賦侍丹宸

贈典曠黃惟成

王恭

贊襄花縣獨馳名高論心閑政自平寸祿只充沽酒費一廉  
誰似到官清公餘束帶橫經坐吏散空庭看屐行芹泮下車  
嚴釋菜棠陰懸榻待時英宦遊此日非梅福宣室他年是賈  
生宛馬向來空莫北吳鉤終見發豐城高涼月隱鄉林夢淮  
泗秋深魏闕情知爾長才姑小試不慙黃憲舊家聲

賦得錢甕城送劉御史省親歸閩

山遠南徐錢甕城昔人曾此駐吳兵三分割據前朝事百雉  
繁迴萬古情獨樹微茫瓜步遠滄浪迢遞練湖平關河下望  
通南服霄漢平臨接上京北固曉雲浮古堞丹陽寒火出連  
營峰迴句曲青蕪斷江入微陽白雁橫香界夜燈雙寺影成  
樓風笛萬家聲烏臺驄馬寧親去綠酒紅亭惜別傾津吏共  
迎冠冕貴晨門手識繡衣榮明朝若到閩關上多少行人羨  
馬鄉



文翰類選大成卷第七十五言絕句目錄

晉

陸士衡一首

北齊

邵子才一首

齊

王融一首  
謝玄暉一首

梁

曹景宗一首

唐

王無功一首  
楊炯一首  
駱賓王三首  
王適一首

李端五首  
李義甫一首  
張道濟一首  
沈如筠一首

春嬌



朱長通二首 柳中庸一首 王子安六首 宋延清三首

東方虬三首 王摩詰二首 王夏卿一首 裴迪六首

祖詠一首 孟浩然五首 儲光羲四首 高達夫一首

崔國輔四首 岑參四首 皇甫孝常五首 劉文房九首

皇甫茂政一首 韋應物七首 盧允言二首 錢仲文十首

耿漳二首 司空文明一首 韋承慶二首 令狐慤八首

權載之七首 王廣津一首 王仲初三首 張文昌九首

李太白八首 杜子美計八首 韓退之計二首 柳子厚五首

李長吉三首 張仲素二首 丘丹一首 劉夢得四首

雍裕之二首 盧仝二首 孟東野四首 元微之三首

白樂天四首 武伯蒼二首 李君虞三首 鄭守愚一首

張子壽二首 馬虞臣一首 楊當一首 戴幼公四首

賈浪仙五首 孫首一首 溫飛卿一首 張承

施希聖一首 李文山三首 陸魯望三首 杜牧

許用晦一首 李義山七首 孟遲之一首 于武

曹鄴之四首 劉司南二首 聶坦之二首 高蟾一首

唐彥謙一首 崔道融五首 崔魯一首 韓致光三首

荆叔一首 劉方平一首 崔興宗一首 楊中師一首

許鼎一首 李公垂二首 獨孤至之一首 李從一首

虞渙一首 南海父子一首 薛瑩一首 張文姬一首

太上隱者一首 釋子七首 山中客一首 無名氏一首

文翰類選大成卷第七十五五言絕句目錄



文翰類選大成卷第七十五

左長史上海李伯璣編輯  
伴讀慈谿馮厚校正

詩類五言絕句

晉

飲酒樂

陸士衡

飲酒須飲多人生能幾何百年須受樂莫厭管弦歌

北齊

思公子

邢子才

名劬中  
書令

綺羅日減帶桃李無顏色思君君未歸歸來豈相識

齊

思公子

王融



春盡風颯颯蘭凋木脩脩王孫久為客思君徒自憂

王孫遊

謝玄暉

綠草蔓如絲雜樹紅英發無論君一不歸君歸芳已歇

梁

曹景宗

去時兒女悲歸來笳鼓競借問行人何如霍去病

唐

王無功

此日長昏飲非關養性靈眼看人盡醉何忍獨為醒

楊炯

趙氏連城壁由來天下傳送君還借府明月滿前川

詠新月

駱賓王

人面光恒缺乘昏影暫流自能明似鏡何用曲如鉤

在軍登城樓

城上風威吟江中水氣寒戎衣何日定歌舞入長安

○ 易水送別

此地別燕丹壯髮上衝冠昔時人已沒今日水猶寒

詠江濱梅

王適

忽見寒梅樹開花漢水濱不知春已早疑是弄珠人

蕪城懷古

李端

風吹城上樹草沒城邊路城裏月明時精靈自來去

拜新月

開簾見新月便即下階拜細語人不聞北風吹裙帶

送人下第



戲策未得意馳車東出秦莫年千里客落日萬家春

鳴箏

鳴箏金粟柱素手玉房前欲得同心郎顧時誤拂弦

溪行遇雨與柳仲庸

日落衆山昏蕭蕭暮雨繁那堪西處宿共聽一聲猿

詠烏

李義甫

日裏颺朝彩琴中伴夜啼上林如許樹不惜一枝棲

蜀道後期

張道濟

客心爭日月來往預期程秋風不相待先至洛陽城

閨怨

沈如筠

鴈盡書難寄愁多夢不成願隨孤月影流照伏波營

銅雀妓

朱長通

依唱歌聲咽愁翻舞袖遲西陵日欲暮是妾斷腸時

題竹林寺

歲月人間促烟霞此地多慙慙竹林寺更得幾回過

江行

柳中庸

繁陰乍隱洲落葉初飛浦蕭蕭楚客帆暮入寒江雨

普安建陰題壁

王子安

江漢深無極梁岷不可攀山川雲霧裏游子幾時還

夏夜思友

雲間征鴈斷月下歸愁切鴻鴈西南飛如何故人別

臨江

汎汎東流水飛飛北上塵歸驂將別棹俱是倦游人

贈李十四



亂竹開三徑飛花滿四隣從來揚子宅別有尚玄人

山中

長江悲已滯萬里念將歸况屬高風晚山山黃葉飛

江亭夜月送別

江送巴南水山橫塞北雲津亭秋夜月誰見泣離群

途中寒食

馬上逢寒食途中屬暮春可憐江浦望不見洛橋人

別杜審言

臥病人事絕嗟君萬里行河橋不相送江樹遠含情

早發韶州

綠樹秦京道青雲洛水橋故園長在日魂去不須招

昭君怨三首

東方虬

漢道方全盛朝廷足武臣何須薄命妾辛苦事和親

揜淚辭丹鳳銜悲向白龍單子浪驚喜無復舊時容

胡地無花草春來不似春自然衣帶緩非是為腰身

山中送別

王摩詰

山中相送罷日暮揜柴扉春草年年綠王孫歸不歸

崔九弟欲往南山馬上口號與別

城隅一分手幾日還相見山中有桂花莫待花如霰

鳥鳴磻

人閑桂花落夜靜春山空月出驚山鳥時鳴春磻中

上平田

朝畊上平田莫畊上平田借問問津者誰知沮溺賢

孟城坳



新家孟城口古木餘衰柳來者復為誰空悲昔人有

木蘭柴

蒼蒼落日時鳥聲亂谿水綠谿路轉深幽興何時已

鹿柴

空山不見人但聞人語響返照入深林復照莓苔上

南垞

輕舟南垞去北垞森難即隔浦望人家遙不相識

樂家瀨

颯々秋雨中淺々石溜瀉泥波自相濺白鷺蘆花下

白石灘

清淺白石灘綠蒲向堪把家住水東西浣紗明月下

竹里館

獨坐幽篁裏彈琴復長嘯深林人不知明月來相照

萍池

春池深且廣會待輕舟迴靡々綠萍合垂楊掃復開

山中寄諸弟

山中多法侶禪誦自為群城郭遙相望惟應禮白雲

息夫人

莫以今時寵能忘舊日恩看花滿眼淚不共楚王言

班婕妤二首

宮殿生秋草君王恩幸疎那堪聞鳳吹門外度金輿

玉窓螢影度金殿人聲絕秋夜守羅帷孤灯耿不滅

雜詩二首

家住孟津河門對孟津口常有江南船寄書家中否



君自故鄉來應知故鄉事來日綺窗前寒梅着花未  
谷裴迪

寒流廣蒼蒼秋雨晦君問終南山心向白雲外  
山中

荆溪白石出天寒紅葉稀山路元無雨空翠濕人衣  
書事

輕陰閣小雨深院晝慵開坐看蒼苔色欲上人衣來  
別輞川 王夏卿

山月曉仍在林風涼不絕殷勤如有情惆悵令人別  
孟城坳 裴迪

結廬古城下時登古城上古城非疇昔今日自來往  
宮槐陌

門前宮槐陌是向歌湖道秋來風雨多葉落無人掃

白石灘 白石灘  
跋石復臨水弄波情未極日下川上寒浮雲澹無色

樂家瀨 樂家瀨  
瀨聲喧極浦沿涉向南津泛泛鳧鷖渡時時欲近人

崔九弟欲往南山馬上口號與別  
歸山深淺去須盡丘壑羨莫學武陵人暫遊桃源裏

輞口遇雨憶終南山  
積雨晦空曲平沙滅浮彩輞水去悠悠南山復何在

終南山望餘雪作 祖詠  
終南陰嶺秀積雪浮雲端林表明霽色城中增暮寒

春曉 孟浩然  
春曉



春眠不覺曉處之聞啼鳥夜來風雨聲花落知多少

送友之京

君登青雲去予望青山歸雲山從此別淚濕薜蘿衣

宿建德江

移舟泊烟渚日暮客愁新野曠天低樹江清月近人

○送朱大入秦

游人五陵去寶劍直千金分手脫相贈平生一片心

洛陽道中

珠彈繫華子金羈游俠人酒酣白日暮走馬入紅塵

長安道

儲光羲

西行一千里暝色生寒樹暗聞歌吹聲知是長安路

洛陽道作獻呂四郎中三首

洛水春冰開洛城春樹綠朝看大道上落花亂馬足

大道正如髮春日佳氣多五陵貴公子雙鳴玉珂

春風二月時道傍柳堪把上枝覆官閣下枝拂車馬

詠史

高達夫

尚有綈袍贈應憐范叔寒不知天下士猶作布衣看

古意

崔國輔

淨掃黃金階飛霜厚如雪下簾彈箜篌不忍見秋月

○長信草

長信宮中草年年愁處生時侵珠履跡不使玉階行

采蓮

玉淑花爭發金塘水亂流相逢畏相失並着采蓮舟

王孫遊



自與王孫別，頻看黃鳥飛。應由春草誤，著處不成歸。

見渭水思秦川

岑參

渭水東流去，何時到雍州。憑添兩行淚，寄向故園流。

題三會寺蒼頡造字臺

野寺荒臺晚，寒天古木悲。空階有鳥跡，猶似造書時。

○行軍九日思長安故園

強欲登高去，無人送酒來。遙憐故園菊，應傷戰場開。

戲題關門

來亦一布衣，去亦一布衣。羞見關城吏，還從舊路歸。

嫌好春怨

皇甫孝常

花枝出建章，鳳管發昭陽。借問承恩者，双娥幾許長。

秋怨

長信多秋色，昭陽借月華。那堪閑永巷，聞道選良家。

送王司直

西塞雲山遠，東風道路長。人心勝潮水，相送過溇陽。

送人還剡中舊居

海岸畊殘雪，谿沙釣夕陽。家中何所有，春草漸看長。

同諸公有懷

舊國迷江樹，他鄉近海門。移家南渡久，童稚解方言。

春草宮懷古

劉文房

君王不可見，芳草舊宮春。猶帶羅裙色，青了尚楚人。

送張起崔載華之閩中

朝無寒士達，家在舊山貧。相送天涯裏，憐君更遠人。

逢雪宿芙蓉山



日暮蒼山遠天寒白屋貧柴門聞犬吠風雪夜歸人

赴楚州次韻田途中阻淺問張南史

楚城今遠近積霽寒塘莫水淺舟且遲淮潮在何處

送友人往揚州

渡口發梅花山中動泉脉蕪城春草生君作揚州客

送張十八歸荆廬

歸人乘野艇帶月過江村正落寒潮水相隨夜到門

送方外上人

孤雲將野鶴豈向人間住莫買沃州山時人已知處

江中對月

空洲夕烟歛對月秋江裏歷歷沙上人月中孤渡水

聽彈琴

泠泠七弦上靜聽松風寒古調雖自愛今人多不彈

山館

皇甫茂政

山館長窈窕閑雲朝夕來空庭復何有落日照蒼苔

詠夜

韋應物

明從何處去暗從何處來但覺年光老半是此中催

詠聲

萬物自生聽大空恒寂寂還從靜中起却向靜中銷

秋夜寄立二十二員外

懷君屬秋夜散步詠涼天山空松子落幽人應未眠

對殘燈

獨照碧窗久欲隨寒燼滅幽人將遽眠解帶翻成結

同衾子秋齋獨宿



山月皎如燭霜風時動竹夜半鳥驚栖窓間人獨宿  
宿永陽寄璨律師

遙知郡齋夜凍雪封松竹時有山僧來懸鑑獨自宿

高樓

高閣一長望故園何處歸烟塵擁函谷秋鴈過來稀

酬李益

盧允言

感之一西東十年今以如同可憐歌酒夜相對兩衰翁

贈別司空曙

看月曾同賞無秋不止悲如何與君別又是菊花時

江行無題四首

錢仲文

翳日多喬木維舟取直不薪靜聽江叟語俱是厭兵人  
牽路緣江狹沙崩岸不平盡知行處險誰肯載時輕

又天秋風雨住廬不可登愁疑香霧窟猶有六朝僧

斗轉月未落舟行夜已深有村知不遠風便數聲砧

竹間路

暗歸草堂靜半入花源去有時載酒來不與清風遇

石井

片霞照仙井泉底桃花紅那知幽石下不與武陵通

宿洞口館

野竹通路冷秋泉入戶鳴亂來人不到寒草上階生

傷秋

歲去人頭白秋來樹葉黃搔頭向黃葉與尔共悲傷

逢俠者

燕趙悲歌士相逢處孟家寸心言不盡前路日將斜



題崔逸人山亭

藥徑深紅，鮮山窓滿翠。微羨君花下，醉胡蝶、夢中飛。

秋日

耿澤

返照入間巷，憂來與誰語。古道無人行，秋風動禾黍。

秋夜

高秋夜分後，遠客鴈來時。寂寂重門掩，無人問所思。

金陵懷古

司空文明

輦路江楓暗，宮潮野草春。傷心庾開府，老作北朝臣。

翫花與衛象同醉

衰髮千莖雪，他鄉一樹花。今朝與君醉，忘却在長沙。

南行別弟二首

韋承慶

萬里人南去，三春鴈北飛。不知何歲月，得與爾同歸。

淡、長江水悠悠，遠客情落花相與恨，到地一無聲。

宮中樂四首

令狐愨士

楚塞金陵靜，巴山玉壘空。萬方無一事，端拱大明宮。

霜霽長楊苑，冰開太液池。宮中行樂日，天下盛明時。

柳色烟相似，和風雪不如。春風真有意，一一麗皇居。

九重青瑣闥，百尺碧雲樓。明月秋風起，珠簾上玉鈎。

思君恩二首

小苑鶯歌歇，長門蝶舞多。眼看春又去，翠輦不曾過。

紫禁香如霧，青天月似霜。雲韶何處奏，祇是在昭陽。

長相思

幾度春眠覺，紗窓曉望迷。朦朧殘夢裏，獨自在遼西。

玉臺體

權載之



昨夜裙帶解今朝蟾子飛鉛華不可棄莫是稟砧歸

江行四首

曉

曉風搖五兩殘月映石壁稍稍曙光開片帆在空碧

書

孤舟漾暖景獨鶴下秋空安流日正晝淨淥天無風

晚

古樹夕陽盡空江暮靄收寂寞扣舷坐獨生千里愁

夜

猿聲到枕上愁夢紛難理寂寂深夜寒清霜落秋水

閨人贈遠二首

鸞啼綠樹深燕語雕梁晚不省出門行沙場知所遠

遠戍功名薄深閨年貌傷粧成對春樹不語淚千行

田家

王仲初

啾啾雀滿樹靄靄東陂雨田家無夜食水中摘木黍

故行宮

寥落古行宮花寂寞紅白頭宮女在閑坐說玄宗

新嫁娘

三日入厨下洗手作羹湯未諳姑食性先遣小姑嘗

野田

張文昌

漠漠野田草中牛羊道古墓無子孫白楊不得老

琵琶臺

臺上綠蘿春閑登不待人每當休暇日着履戴絃巾

宿雲亭

卷二十一



清淨當深處。聖明向處開。卷簾無俗客。應只見雲來。

繡衣

山城無別味。藥草蕪魚果。時有繡衣人。同來石上坐。

梅谿

自愛新梅好。行尋一徑斜。不教人掃石。恐損落來花。

惜花

山中春已晚。處處見花稀。明日來無盡。林間宿不歸。

岸花

可憐岸邊樹。紅藥發青條。東風吹度水。衝着木蘭橈。

寄西峯僧

松暗水消。夜涼人未眠。西峯月猶在。遙憶草堂前。

涇州塞

行到涇州塞。惟聞差戍聲。輦道邊雙古堠。猶記向安西。

陪侍郎叔遊洞庭醉後二首

李太白

船上齊橈樂。湖心泛月歸。白鷗閑不去。爭拂酒筵飛。  
剗却君山好。平鋪湘水流。巴陵無限酒。醉殺洞庭秋。

醉題王漢陽廳

我似鷓鴣鳥。南遷嬾北飛。時尋漢陽令。取醉月中歸。

自遣

對酒不覺暝。落花盈我衣。醉起步溪月。鳥還人亦稀。

洛陽陌

白玉誰家郎。回車渡天津。看花東陌上。驚動洛陽人。

重憶

欲向江東去。定將誰舉盃。嵇山無賀老。却棹酒船回。



奔亡道中

蘇武天上田橫海島邊萬重關塞斷何日是歸年

觀放白鷹

八月邊風高胡鷹白錦毛孤飛一片雪百里見秋毫

憶東山二首

我今携謝妓長嘯絕人群欲報東山客開闔掃白雲  
不到東山久薔薇幾度花白雲還自散明月落誰家

陪從祖濟南太守泛鵲山湖

初謂鵲山近寧知湖水遙此行殊訪戴自可緩歸橈

初出金門尋王侍御不遇詠壁上鸚鵡

落羽辭金殿孤鳴咤繡衣能言終見棄還向隴西飛

見京兆韋參軍量移東陽

昨日登高罷今朝更舉觴菊花何太苦遭此兩重陽

勞勞亭

天下傷心處勞勞送客亭春風知別苦不遣柳條青

田園言懷

賈誼三年謫班超萬里侯何如牽白犢飲水對清流

對雪獻從兄虞城宰

昨夜梁園裏第寒兄不知庭前看玉樹腸斷憶連枝

絕句八首

杜子美

日出籬東水雲生舍北泥竹高鳴翡翠沙僻舞鷄鷄  
藹藹花蘂亂飛飛蜂蝶多幽棲身懶動客至欲如何  
鑿井交椽葉開渠漸竹根扁舟輕棹纜小徑曲通村  
急雨捎溪足斜暉轉樹腰隔巢黃鳥並翻藻白魚跳



舍下筍穿壁庭中藤刺簷地 綵舟舟江白草纖纖  
江動月移石溪虛雲傍花鳥棲知故道帆過宿誰家  
遲日江山展春風花草香泥融飛燕子沙暖睡鴛鴦  
江碧鳥逾白山青花欲燃今春看又過何日是歸年

復愁七首

釣艇收縵盡昏鴉接翅稀月生初學扇雲細不成衣  
身覺省即在家須農事歸年深荒草徑老恐失此扉  
萬國尚防寇故園今若何昔歸相識少早已戰垣勿多  
病減詩仍拙吟多意有餘莫看江揔老猶被賞注何魚  
人煙生處僻虎跡過新蹄野鷗翻窺草村船逆上溪  
任轉江淮粟愁添苑囿兵由來貔虎士不滿鳳口出城  
別處何曾盛干戈不肯休閭閻聽小子談笑覓封侯

八陣圖

功蓋三分國名成八陣圖江流石不轉遺恨失吞吳

武侯廟

遺廟丹青落空山草木長猶聞辭後主不復臥南陽

即事

百寶裝腰帶真珠絡臂鞵笑時花近眼舞罷錦纏頭

柳巷

韓退之

柳巷還飛絮春餘幾許時吏人休報事公作送春詩

新亭

湖上新亭好公來日出初水紋浮枕簟瓦影蔭龜魚

贈同遊

喚起寇全曙催歸日未西無心花裏鳥更與盡情啼



竹洞

竹洞何年有公初斫竹開洞門無鎖鑰俗客不曾來

北湖

聞說遊湖棹尋常到此迴應留醒心處準擬醉時來

花源

源上花初發公應日日来丁寧紅與紫慎勿一時開

北樓

郡樓乘曉上盡日不能迴晚色將秋至長風送月來

花島

去紛紛香風隔岸聞欲知花島處水上覓紅雲

把酒

一日閑我來無伴侶把酒對南山

次硤石

數日方離雪今朝又出山試憑高處望隱約見潼關

雨後憶湖山居

前山風雨涼歇馬坐垂楊何處芙蓉落南渠秋水香

竹溪

藹藹溪流慢稍稍岸篠長穿沙碧幹淨落水紫苞香

江雪

千山鳥飛絕萬徑人蹤滅孤舟蓑笠翁獨釣寒江雪

零陵早春

問春從此去幾日到秦原憑寄還鄉夢殷勤入故園

長沙驛前南樓感舊

海鶴一為別存亡三十秋今來數行淚獨上驛南樓



登柳州城山

荒山秋日午獨上意悠悠如何望鄉處西北是融州  
入黃溪聞猿

看牡丹

劉夢得

今日花前飲甘心醉幾杯但愁花有語不為老人開

秋風

何處秋風至蕭蕭送鴈群朝來入高樹孤客最先聞

詠史二首

驃騎非無勢少卿終不去世道劇頽波我心如砥柱  
賈生明王道衛綰工車戲同遇漢文時何人居貴位

馬詩三首

李長吉

香樓緒羅新盤龍蹙鏡鱗迴看南陌上誰道不逢春  
汗血到王家隨鸞撼玉珂少君騎海上人見是青驄  
寶玦誰家子長聞俠骨香堆金買駿骨將送楚襄王

宮中樂

張仲妻小

江果瑤池實金盤露井冰甘泉將避暑臺殿曉光凝

春閨怨

裊裊城邊柳青青陌上桑提籠忘采葉昨夜夢漁阻

答韋蘇州

丘丹

露滴梧葉鳴秋風桂花發中有學仙侶吹簫弄山日

自君之出矣

雍裕之

自君之出矣寶鏡為誰明思君如隴水長聞鳴咽聲

江邊柳



娟娟古堤邊青一樹烟若為絲不斷留取繫即此

新月

盧仝

仙宮雲箔卷露出玉簾鈎清光無所贈相憶鳳皇樓

醉歸

昨夜村飲歸健倒三四五摩挲青莓苔莫嗔驚着山

古別

孟東野

欲別牽郎衣問即游何處不恨歸日遲莫向臨邛去

古怨

試妾與君淚兩處滴池水看取夫容花今年為誰死

樂府戲贈陸大夫十二次

蓮葉未開時苦心終日卷春水徒蕩漾荷花未開

閨怨

妾恨比江竹下蟠煩冤根有筍未出土中已含淚痕

明州此虜入靈州

李德新

河水一似合虜騎入靈州歲歲徵兵去難防塞草秋

桃花

元微之

桃花淺深處似勻深淺粧春風助腸斷吹落白衣裳

送白公

遠路事無限相逢唯一言月色照榮辱長安千萬門

長陽亭臨望

望遠音晉絕臨川意緒長殷勤眼前水千里到河陽

池上

白樂天

小娃撐小艇偷採白蓮回不解藏蹤跡浮萍一道開

周山路有感



萬里路長在六年今始歸所經多舊館  
大半主人非  
咸陽原上草

離、原上草一歲一枯榮野火燒不盡東風吹又生

絕句

試問池臺主多為將相官終身不曾到惟展益圖看

夏夜作

武伯蒼

夜久喧聲息池臺惟月明無因駐清景日出事還生

途中即事

南征復北還擾、百年間自笑紅塵裏生涯不暫閑

照鏡

李君虞

衰境臨朝鏡將看却自疑慚君明似月照我白如絲

惜春

畏老身全老逢春解惜春今年看花伴已少去年人

幽州

征戍在桑乾年、薊水寒殷勤驛西路此去向長安

感興

鄭守愚

禾黍不陽艷競栽桃李春翻令力耕者半作賣花人

自君之出矣

張子壽

自君之出矣不復理殘機思君如滿月夜夜減清輝

○ 照鏡見白髮

宿昔青雲志蹉跎白髮年誰知明鏡裏形影自相怜

江中遇客

馬虞臣

危石江中起孤雲嶺上還相逢皆得意何處是鄉關

登樓

暢當



迥臨飛鳥上高出世人間天勢圍平野河流入斷山

贈李唐山人

戴幼公

此意靜無事閉門風景遲柳條將白髮相對共垂絲

留別頌明府

江南雨初歇山暗雲猶濕未可動歸橈前程風正急

題秦隱居腰句亭

此人歸欲盡猶自住蕭山閉戶不暫出詩名滿世間

三閭廟

沅湘流不盡屈子怨何深日暮秋風起蕭蕭楓樹林

劍客

賈浪仙

十年磨一劍霜刃未曾試今日把似君誰有不平事

口號

中夜忽自起汲此百尺泉林木含白露星斗在青天

絕句

海底有明月圓於天上輪得之一寸光可買千里春

自註

二句三年得一吟雙淚流知音如不賞歸臥故山秋

赴長江道中

策杖離山驛逢人問梓州長江那可到行客替生愁

訪羊尊師不遇

孫華

松下問童子言師採藥去只在此山中雲深不知處

碧澗驪曉思

溫飛卿

香燈伴殘夢楚國在天涯月落子規啼滿庭山杏花

穆護砂

張承吉



玉管朝朝弄清歌日自新  
新花舊管聲聲與  
離頭人思歸樂

萬里春歸盡  
三三  
赤錦連天漢  
水廣孤客未言歸  
金殿樂

八夜秋砧動  
千聲起四隣  
不緣樓上月  
應為隴頭人  
墻頭花

蟋蟀鳴洞房  
梧桐落金井  
為君裁舞衣  
天寒剪刀冷  
昭君怨

萬里邊城遠  
千山行路難  
舉頭惟見日  
何處是長安  
衝夜行  
施希聖

夜行無月時  
古路多荒榛  
山鬼遙把火  
自照不照人  
寄韋秀才  
李文山

荆臺蘭渚客  
寥落共含情  
空館相思夜  
孤燈照雨聲  
雨夜呈長官

遠客坐長夜  
雨聲孤寺秋  
請量東海水  
看取淺深愁  
火爐前坐

孤燈照不寐  
風雨滿西林  
多少關心事  
書一尺到夜深  
古意  
陸魯望

遠心莫淡薄  
妾意方栖託  
願得雙車輪  
一夜生口角  
雙吹管

長短裁浮筠  
參差作飛鳳  
高樓明月夜  
吹出江南弄  
東飛鳧

裁得尺錦書  
欲寄東飛鳧  
鳧翅短脰亦短  
雌雄戀孤蒲  
獨酌  
杜牧之



窗外正風雲擁  
爐開酒缸何如釣船  
雨蓬底睡秋江

歸家

稚子牽衣問歸來  
何太遲共誰爭歲月  
羸心鬢成絲

塞下

許用晦

夜戰桑乾北  
秦兵半不歸  
朝來有鄉信  
猶自寄征衣

樂遊原

李義山

向晚意不適  
驅車登古原  
夕陽無限好  
只是近黃昏

悼傷後赴東蜀  
辟至散關遇雪

劍外從軍遠  
無家與寄衣  
散關三尺雪  
回馬日鴛鴦機

巴江柳

巴江可惜柳  
柳色綠侵江  
好向金鸞殿  
移陰入綺窓

早起

風露澹清晨  
簾間獨起人  
鶯花啼又咲  
畢竟是誰春

微雨

初隨林靄動  
稍共夜涼分  
幽過侵燈冷  
庭虛近水聞

絕句

滯雨長安夜  
殘燈獨客愁  
故鄉雲水地  
歸夢不宜秋

柳枝

畫屏繡步障  
物物自成雙  
如何湖上望  
只是見鴛鴦

懷鄭洎

孟遲之

風蘭舞幽香  
雨葉墮寒滴  
美人來不來  
前山看向夕

勸酒

于武陵

勸君金屈卮  
滿酌不須辭  
花發多風雨  
人生足別離

高樓



遠天明月出照此誰家樓上有羅衣裳  
宿嵐吹不休  
金井怨  
曹鄴之

西風吹急景美人照金井不見面上花  
却恨井中影  
情詩二首

東西是長江南北是官道牛羊不戀山  
只戀山中草  
蛺蝶空中飛天桃庭中春見他夫婦好  
有女初嫁人

庭草

庭草根自淺造化無遺功低回一寸心  
不敢怨春風

秦娥

劉司南

秦娥十四五面白於指爪羞人夜來  
桑驚起戴勝鳥

牧童

牧童見客拜山果懷中落晝日驅牛歸  
前路風雨惡

長安道

聶坦之

此地無駐馬夜中猶走輪所以路傍草  
少於衣上塵

漁家

高瞻

野水千年在開花一夕空近來浮世狹  
何似釣船中

小院

唐彥謙

小院無人夜烟斜月轉明清宵易惆悵  
不必有離情

班婕妤

崔道融

寵極辭同輦恩深棄後宮自題秋扇後  
不敢怨春風

春閨二首

寒食月明雨落花香滿泥佳人持錦字  
無鴈寄遼西  
欲剪宜春字春寒入剪刀遼陽在何處  
莫望寄征袍

歸燕



海燕頻來去西人獨滯留天邊又相送腸斷故園秋

夜泊九江

夜泊江門外懽聲月下樓明朝歸去路猶隔洞庭秋

晦日送別

崔魯

野酌亂無巡送君兼送春明年春色至莫作未歸人

效崔國輔體三首

韓致堯

澹月照中庭海棠花自落獨立俯閒階風動秋千索

雨後碧苔院霜來紅葉樓閣階上斜日鸚鵡伴人愁

羅幕生春寒繡窓愁未眠南湖夜來雨應濕采蓮船

題慈恩塔

荆叔

漢國山河在秦陵草樹深蒼雲千里色無處不傷心

長信宮

劉方平

夢裏君王近宮中河漢高秋風能再熱團扇不辭勞

留別王維

崔興宗

駐馬欲分襟清寒御溝上前山景氣佳獨往還惆悵

宿吉祥寺寄廬山隱者

楊中師

風鳴雲外鍾鶴宿千年松相思杳不見月出山重重

登嶺望

許鼎

淼淼三江水悠悠五嶺關鷹飛猶不度人去若為還

憫農二首

李公垂

春種一粒粟秋收萬顆子四海無閑田農夫猶餓死

鋤禾日當午汗滴禾下土誰知盤中餐粒粒皆辛苦

題玉潭

獨孤至之

碧玉徒強名冰壺難比德唯當寂照心可並瀟湘色



春日歸家

李從一

自覺勞鄉夢無人見客心空餘庭草色日日伴愁襟

詞樓望

虞渙

六國三已遠登樓萬里春傷心江上客不是故鄉人

送兄

南海女子

到路雲初起離亭葉正飛所嗟人異鴈不作一行歸

秋日湖上

薛瑩

落日五湖遊烟波處處愁浮沉千古事誰與問東流

谿上雲

張文姬

谿口雲終向谿中吐不復歸谿中還作谿頭雨

○ 荅人

太上隱者

偶來松樹下高枕石頭眠山中無曆日寒盡不知年

誠貧

釋子蘭

多求待心足未足旋傾覆明知貧者心求榮不求辱

別酒主人

山中客

酒盡石莫沽壺乾我當發城市多置塵還山弄明月

金谷園

無名氏

當時歌舞地不說草離今日歌舞盡滿園秋露垂

文獻通考卷一百一十五



文翰類選大成卷第七十六五言絕句目錄

宋

鮑當 二首 范希文 十四首 王琪 一首 歐陽永叔 一首

梅聖俞 二首 王介甫 六首 邵堯夫 一首 蘇子瞻 三首

蘇子由 四首 黃魯直 計三首 張少愚 一首 楊公濟 一首

張芸叟 一首 陳無已 三首 崔德符 二首 汪信民 一首

賀方回 二首 劉潛夫 一首 郭功甫 二首 朱仲晦 五首

陳去非 二首 王子端 一首 趙周臣 一首 李平甫 一首

詹惠洪 一首 張吉甫 二首 梁良輔 一首 趙廷玉 一首

王茂實 一首 虞質夫 一首 高崑甫 一首 姚仲純 三首

元

趙子昂 四首 楊汝然 二十首 劉夢吉 六首 盧處道 一首

文翰類選大成卷第七十六



吳幼清二首 賀復孫一首 安熙一首 王結六首

馬泊庸一首 何得之二首 李繼本二首 劉聲之五首

范德機二首 虞伯生計六首 方景山十首 揭希常五首

揭曼碩八首 傅與礪二首 黃伯暘四首 黃子肅十首

薩天錫五首 楊顯民一首 張士敬一首 程子正二首

毛靜可二首 彭炳四首 陳雲嶠一首 吳立夫一首

丁元德一首 丁鶴年四首 葉景南三首

翰類選大成卷第七十六五言絕句目錄

文翰類選大成卷第七十六

左長史上海李伯璵編輯 伴 讀慈谿馮厚校正

詩類 五言絕句

宋

松江夜泊

鮑當

舟閑人已息 林際月微明 一片清江水中涵 萬古情

孤鴈

寒多稻糧少 萬里孤難進 不惜充君庖 為帶邊庭信

江上漁者

范希文

江上往來人 但愛鱸魚美 君看一葉舟 出沒風波裏

淮上遇風



一棹危於葉傍觀亦損神他時在平地無忽險中人

出守桐廬道中十首

隴上帶經人金門齒諫臣雷霆日有犯始可報君親  
君恩泰山重爾命鴻毛輕一意懼千古敢懷妻子榮  
妻子屢牽衣出門投禍機寧知白日照猶得虎符歸  
分符江外去人笑似騷人不道鱸魚美還堪養病身  
有病甘長廢無機苦直言江山藏拙好何敢望天閭  
天閭變化地所好必真龍軻意正迂闊悠然輕萬鍾  
萬鍾誰不慕意氣滿堂金必若枉此道傷哉非素心  
素心愛雲水此日東南行笑解塵纓處滄浪無限清  
滄浪清可愛白鳥鑑中飛不信有京洛風塵化客衣  
風塵日以遠郡枕子陵溪始見神龜樂優優尾在泥

十四夜月

天意將圓夜人心待滿時已知千里共猶訝一分虧

蚊

飽去櫻桃重飢來柳絮輕但知求旦暮休更問前程

無絃琴

王琪

寂寞之音其為樂至深應嫌鼓腹者猶是撫絃琴

遠山

歐陽象叔

山色無遠近看山終日行峯巒隨處改行客不知名

夏夜小亭有懷

梅聖俞

西南雨氣濃林上昏月色寒影不隨人寥寥空露白

寒草

枯陳根已含綠始知天地仁誰道風霜酷



芳草

王介甫

芳草知誰種，緣階已數叢。無心與時競，何苦綠葱蔥。

送呂望之赴臨江

黃雀有頭顱，長行萬里餘。想因君出守，暫得免苞苴。

紅梅

春半花纔發，多應不奈寒。北人初未識，渾作杏花看。

梅花

墻角一枝梅，凌寒獨自開。遙知不是雪，為有暗香來。

溝港

溝港重重柳，山坡處處梅。小輿穿麥過，狹徑礙桑回。

小姑

愛此江邊好，留連至日斜。眠分黃犢草，坐占白鷗沙。

歲寒

邵堯夫

松栢入冬看，方能見歲寒。声須風裏聽，色更雪中殘。

廬山三首

蘇子瞻

青山若無素，嬾寒不相親。要識廬山面，他年是故人。

自昔懷清賞，神游杳靄間。如今不是夢，真个到廬山。

芒鞋青竹杖，自掛百錢游。頗怪深山裏，人人識故侯。

讀史

蘇子由

江河浪如屋，要須滄海容。可憐狄仁傑，猶復負憂公。

遺老齋三首

久無叩門聲，啄啄問何故。田中有人至，昨夜盈尺雨。

避事已謝客，養性不看書。書中多感遇，掩卷輒長吁。

人言里中舊，獨有陳太丘。文若命世人，惜哉憂人憂。



戲詠暖足瓶二首

黃魯直

小姬暖足臥或能起心兵千金買脚婆夜夜睡天明  
脚婆元不食纏裹一衲足天明更傾瀉頰面有餘燠  
報賈天錫以寶熏見惠乞詩

險心游萬仞躁欲生五兵隱几香一炷靈臺湛空明

陪謝師厚遊百花洲槃礴范文正公祠下道羊曇哭

謝安事因讀生存華屋處零落歸山立為韻

憶在昭陵日傾心用老成功歸仁祖廟政得一書生

羊生但着鞭勿哭西州門故有不亡者南山相與存

慶州自不惡籍甚載聲華忠義可無憾公今有世家

公歸未百年鶴巢荒古屋我吟殄瘁詩悲風韻高木

傷心祠下亭在時公燕處臨水不相猜江鷗曾入語

公有一盃酒與人同醉醒遺民能記憶欲語涼飄零

委徑問謠俗高丘省佃作昔遊非苟然今花幾開落

在昔實方枘成功見圓機九原尚友心白首要同歸

人去洲渚在春回花草班清談值淵對發興如江山

落日銜城壁祠東更一遊悲來惜酒少安得董糟丘

蠶婦

張少愚

昨日到城郭歸來淚滿巾遍身綺羅者不是養蠶人

秦王纜船石

楊公濟

色陰長帶雨疑是白雲根欲問東廵事今猶不敢言

紈扇

張芸叟

紈扇本招風曾將熱時用秋來掛壁上却被風吹動

鴈

陳無已



來往遠寒暑飛鳴在稻梁未知溟海大不肯過衡陽  
次韻秦少游春江秋野圖二首

翰墨功名裏江山富貴人倏看雙鳥下已負百年身  
江清風偃木霜落鴈橫空若箇丹青裏猶須着此翁

春日

崔德符

落日不可盡丹林紫谷開明明遠色裏歷歷暝鴉回

題續溪雪峯樓

題詩最高處不為付人看記着今朝勝山明松雪寒

歲暮書堂

汪信民

霜重堦鋪純風凜肌生粟心莊耳目清思慮無由俗

長安在何許二首

賀方回

長安在何許疑在青天上極目朔西風浮雲斷人望

長安在何許疑在白日下裴徊天一隅華月生新夜

木蘭詩

劉潛夫

出塞男兒勇還鄉女子身尚能降北虜斷不慕東鄰

山寺老僧

郭功甫

逢人寂無語結草日棲禪但見茁花笑麗眉不記年

西村

遠近皆僧刹西村八九家得魚無賣處沽酒入蘆花

和劉德明以夏雲多奇峯為韻

朱仲晦

出山幾何時歸來便長夏端居心不怡散策長林下

為客厭城市還家辭世紛朝昏何所見但有四山雲

閉門事幽討歲月忽已多客來無可問與君共絃歌

干時本已懶曾次况亡奇若問林中趣婆娑祇自知



炎蒸不可奈雲氣滿前峰向夕風吹盡微聞遠寺鐘

感事

陳去非

風斷黃龍府雲移白鷺洲菊花紛四野作意為誰秋

題池亭

聊將雨蓬鬢起照千丈鏡微波喜搖人小立待其定

憶澗川

王子端

極目江湖雨連陰甲子秋青燈十年夢白髮一扁舟

郎山馬耳峯

趙周臣

房駟落人間入石露雙碧月明聞夜嘶驚落山頭石

江村

李平甫

陸地無根客江村有髮僧兩盃殘喘粥一寸苦吟燈

無題

曾惠洪

人生如逆旅歲月苦逼催安知賢與愚同作土一抔

雜詩二首

張吉甫

瓦餅檐山泉石鼎煮巖菊燎以松桂枝清芬滿茅屋

踏雪尋梅花雪梅同一色不是暗香來梅花尋不得

江天暮雪圖

梁良輔名仲新朝城許州錄事

南雪不到地霏霏滿竹樓沙河燈市裏春在木綿裘

弔同年楊禮部之美

趙廷玉

海內文章選人中道德師爭教衰病足不到鳳凰池

題扇頭

王茂實名利實襄城人

輕紗畫竹雀柄短不盈握暑氣正憑陵清風一何邈

雪花

虞質夫

名仲文武州寧遠人平章政事

瓊英與玉蘂片片落前池問着花來處東君也不知



雨後

高宗甫

名汝礪應州金城人丞相壽國公

時雨兩三日田家家萬金有年天子慶憂國老臣心

芍藥

姚仲純

綠萼挾風瘦紅苞浥露肥只愁春夢斷化作彩雲飛

芭蕉

鳳翅搖寒碧虛庭暑不侵何因有恨事常抱未舒心

蜀葵

傾心知向日布葉解承陰空側黃金盞誰人與對斟

元

題孫安之松楸圖

趙子昂

墳墓在萬里宦遊今五年誰人無父母掩卷一潸然

過牧廢苑

一片中原地紛々幾戰爭至今將不去留與後人耕

題萱草蛺蝶圖

藜竹無端綠幽花特地妍飛來雙蛺蝶相對意悠然

寄題真定明遠亭

未到新亭上先題明遠詩雲間歸鴈小山外夕陽遲

錄梁宮人語十九首

楊煥然

一入深宮裏經今十五年長因批帖子呼到御床前

歲歲逢元夜金蛾鬧簇巾見人心自怯終是女兒身

殿前輪直罷偷去賭金釵怕見黃昏月殷勤上玉階

翠翹珠搔背小殿夜藏鈎薦地羊車至低頭笑不休

內府頒金帛教酬賀節盤兩宮新有旨先與問孤寒

人間多棗栗不到九重天長被黃衫吏花攤月賜錢



仁聖生辰節君王進玉卮壽棚兼壽表留待北還時  
邊奏行臺急東華夜啓封內人催步輦不候景陽鍾  
畫燭雙雙引珠簾一一開輦前齊下拜歡飲碎寒盃  
聖躬香閣內只道下朝遲扶杖嬌無力紅綃貼玉肌  
今日天顏喜東朝內宴開外邊農事動詔遣教坊回  
駕前雙白鶴日日候朝回自送鑾輿去經年更不來  
陡覺文書靜相將立夕陽傷心寧福位無復夜薰香  
二后睢陽去潛心泣到明却回誰敢問校似有心情  
為道圍城久粧奩鬪犒軍入春渾斷絕飢苦不堪聞  
監國推梁邸初頭靜不知但疑墻外笑人有看宮時  
別殿弓刀響倉黃接鄭王尚愁宮正怒含淚強添粧  
一向傳宣喚誰知不復還來時舊針線記得在窓間

北去遷沙漠誠心畏從行不如當日死頭白若為生

酬昭君怨

玉貌辭金闕貂裘擁繡鞍將軍休出戰塞上雪偏寒

春日

劉夢吉

游絲困無力欲起重悠揚芳草落花滿相思春晝長

石鼎聯句圖

玩世如一鼎姓名誰得聞仙翁應自笑知我有鄙訥

螻蛄

後利前還溢陰陽體段分不須觀兔尾即此見羲文

薔薇

色染女貞黃露凝天水碧花間日月長朝暮閱兩國

溪橋步月畱



山中有幽人獨步溪橋月莫問興如何披畝亦清絕  
史處士挽章

平昔未相識幾回曾寄聲今朝聞謝世便有故人情  
采薇圖  
盧處道

服藥求長年孰與孤竹子一食西山薇萬古猶不死  
題張尹書巢二首  
吳幼清

食息不離書令尹非蠹魚騰身出巢外編簡不如吾  
醢雞獲裏天露蟬殼外身此巢何處着六合一微塵  
題江州庾樓  
賀復孫

宿鳥歸天盡浮雲薄暮開淮山青數點不肯過江來  
錢選宮人圖

露冷月華白悠悠方寸心夫君渺何許悵望碧雲深

市莊六首

王結

烏府振弘規鳳閣司婉畫退食休別墅逍遙古築園  
沃若成都桑爛班青門瓜隱顯亮殊途高致惟一家

晨鍾趨朝班日盱遊市莊兩兒帶經鋤奕世流芳  
若人孔氏徒臺閣揚清風休日植杖耘高揖荷蓑翁

城居匪湫隘桑果連畛畦吾廬有高興何必空山樓  
老我縛塵纓山林渺遐想羨君市有莊取魚羹  
過李陵臺  
馬伯庸

躡林聞野祭漢室議門誅辛辛樓蘭將淒涼太史書  
方鏡二首  
何得之

鑿地作方池背帶千花草萬磨愈不情一照一迴老  
十八事舅姑機杼任蓬首照面不照心妾不醜



賣花

本丁繼本

風送賣花聲花香撲珠酒買盡檐頭春半是三月接婦

聞薦

流響迷湘浦餘哀隔隴雲角殘燈外聽鍾定地北邊聞

春日郊行書與鄧善之別五首

劉聲之

在山水非清出山水非濁泉源但無壅滄海浩可學

風急低卷帆潮來直扶柁我舟如我心鷗鳥亦忘我

動心趨蹶間治氣憐不早緩步勿貪高登山良有道

東風吹紙鳶衆目看不眩出處亦兒嬉善收在一線

文鷄照水影五彩何繽紛鳳凰靈且瑞在德不在文

絕句二首

范德機

江上打魚船有頭那無尾與卿相見時不望如魚水

鄉路西州是延平那向東片帆儂會使祇是怕隨風

宣和墨竹寒雀

唐天伯生

洒墨寫琅玕深宮春晝閒蕭條數枝雪不似絃千山

雙鴛圖

戴翼石梁陰秋風日夜深使君莫行野江水蕩人心

畫扇雀竹

啄粟野田暮飛鳴亦求雌誰家江上雨發船歌竹枝

畫雙蝶

舞罷庭花落池邊看睡鳧無端雙蝶飛上繡羅襦

題柯敬仲雜畫十二首

北苑今仍在南宮奈老何青山解浮動端為白雲多

雨過蒼苔石雲生葦岸泉幽懷春壽雜子姦娟



鐵石餘生色水霜作晚妍春雷明日起何處尚龍眠  
雨過黃陵廟蒼梧雲正愁何時倚虛幌對此滿林秋  
江山秋漠漠風雨晚蕭蕭千載誰相識唯應待老樵  
昔過簞簞谷鉤衣石角斜擬尋龍作杖拾得上天槎  
黃金千鎖甲瑀玉六簾鈎雨送鴛鴦夢烟籠翡翠愁  
娟娟生玉潤楚楚作金聲羽扇迎風定羊車過月明  
峽口春雲重江南夜雨多水深桃葉渡風急竹枝歌  
蒼涼初出日黃落早知秋不遇來芝客寧知著程幽  
明堂要梁棟大匠取脩直鬱屈崖石間秋風動蕭瑟  
平陸蒼龍起近山主遠煙前村三萬頃明日水平田

小演雅十首

方景山

反哺鳥曰慈食母梟名惡如鳥莫如梟人心當自覺

馬舞睨祿山猴朝識朱温人豈不若獸變故輒負恩  
鯤鵬奮雲霓足鷄栖野草物各適其天夫豈論大小  
蜂房開戶牖蟻穴有官守究竟物皆然夢幻君知否  
小哉蠻觸爭鄙甚蛙黷怒達人能大觀本以和平故  
瑞世鳳鳴隕司晨鷄鳴丑嗷嗷取人憎亂蟬合械口  
蠶繭每利人蛛網偏害物利害夙不同其間僅絲忽  
猿定不窺囚牛馴常露地伏盾與降龍此理元無二  
解牛中肯綮相馬外驪黃從知得三昧意到形自忘  
蟻封罅隙地蛙并咫尺天那能致廣大此道誰為傳

歷谿書事五首

揭希常

剝落一弊帚自持掃休菴老隨筋力至此外了非堪弊帚  
寶著藏積中不用亦持敬願作長生龜相守盡性命著積



吾常佩已久，常弊將若何。縱有未革性，謝韋功已多。佩常  
我有一寸綆，能汲萬古泉。無人同此意，閑看水中天。汲古  
舊拙不可悔，新巧吾無能。閉戶深養拙，拙久智自增。養拙

題王山仲所藏瀟湘八景圖卷 揭曼碩

瀟湘夜雨

涔，暗江樹荒，楚天路穩。繫渡頭船，莫放流下去。

遠浦帆歸

冥，何處來。小樓江上開，長恨風帆色。日，誤郎回。

煙寺晚鐘

朝送山僧去，莫喚山僧歸。相喚復相送，山露濕人衣。

洞庭秋月

顛氣自澄穆，碧波還蕩漾。應有凌風人，吹笛君山上。

平沙落鴈

天寒關塞遠，水落洲渚闊。已逐夕陽低，還向黃蘆沒。

漁村晚照

定從海底出，且向平沙照。漁網未全收，漁舟還下釣。

山市晴嵐

近樹參差出，行人取次多。板橋雙路口，此世幾迴過。

江天暮雪

孤舟三日住，不見有人家。昏，竹籬處卻恐是梅花。

古意二首

傳與礪

人言道路遠，直傍天涯去。頭上忽見天，近於江南路。  
牽牛一水隔，織女經年會。咫尺闕相聞，何況千山外。

香奩體四首

黃伯錫



與君生別離  
朱簾長不開  
春風故相撩  
燕子雙歸來  
雙、相思鳥  
飛上相思樹  
相思雖不同  
同是相思苦  
昨夜海棠花  
睡足西窓雨  
春夢苦無憑  
知在阿誰處  
下階拜新月  
空庭夜如水  
相思隔千里  
未有團圓意

友人

擬古樂府因題十絕句

黃子肅

早晚臨妝鏡  
秋容怯玉鈿  
君心如日月  
照妾似初年  
采苻歸來午  
花梢日轉廊  
綠陰涼似水  
不用洗紅妝  
生愛東隣女  
蛾眉畫不如  
近來機杼廢  
臨得右軍書  
漫道從軍樂  
風霜只獨居  
三年遼水上  
不得一行書  
海上扶桑景  
清光日見君  
祗愁風雨夜  
西北有浮雲  
今夜中秋月  
含情獨上樓  
辰星三兩點  
偏照玉簾鉤  
自見南樓月  
頻、夢楚州  
無端今夜雨  
祗作小山秋

露井疎桐晚風亭碧藕秋捲簾山月上水宿見雙鷗  
堂上春花老流泉日繞山願為雙白鶴雲路載君還  
天子西巡狩彤弓錫雨臣樓蘭何日斬看汝畫麒麟

病中三首

薩天錫

風葉高下落秋砧遠近聞天涯多病客倚杖看孤雲  
病形如瘦鶴照影向清池自有冲宵志游魚莫見疑  
多病東聽客深秋出幕遲夫容開也未葉上好題詩

過高郵射陽湖二首

飄蕭樹梢風浙瀝湖上雨不見打魚人菰蒲鴈相語  
野鶴如人長迎風理毛羽獨立秋雨涼人來忽飛去

惜別

楊顯民

飲馬月明裏小窓聞洞簫夜深人不見竹露滴芭蕉



雲

張士敬

雲似山翁懶今朝懶出山依一茅屋角飛去又飛還

題姑蘇李君璋松澗詩卷

程子正

澗鳴和松聲澗光納松影獨立聲影中趣味共淵永

山水圖

古木半留葉青山澹欲無惟應孤艇客仰面臥平湖

雜怨二首

毛靜可

種蓮恨不早得藕常苦遲誰知心中事久已各懷思

花開能夜合草發解宜男對花今有恨見草祇應慚

絕句四首

彭炳

磯頭繫漁艇林下訪樵牧炯然一白鷗獨有蒲潭綠

獨酌玩溪水溪水清且漪山月忽飛來皎然誰與期

酒醒悅山桂流泉夜彈箏獨上青峯去中天見月明

坦坦黃金道蛾眉在車莫隨雙燕子容易落人家

與茅山李道士同宿石門

陳雲嶠

山空萬籟沉論語對青燈君本無心侶吾真有髮僧

題畫墨梅

吳立夫

北風吹倒人古木化為鐵一花天下春萬里江南雪

畫竹為董文中題

吉雅謨丁

字元德回回人浙東會都元帥

雨過蛟龍起風生翡翠寒但存青節在日日是平安

將歸武昌題長江萬里圖二首

丁鶴年

長江千萬里何處是儂鄉忽見晴川樹依稀認漢陽

長嘯還江國遲回別海鄉春潮如有意相送過潯陽

題落花芳草白頭翁畫



草長連朝雨花殘一夜風青春留不住啼殺白頭翁

畫葡萄

江海春雷動群龍悉上天秋來風露冷箇抱珠眠

送友人題丹井韻

葉景南

僊人浴丹井丹去月華孤無復秋風夜雲邊響轆轤

辛卯冬雪裏尋梅二首

寒雲濕不飛江路踏瓊瑤香影無蹤跡羅浮月上初  
逋仙凍欲僵春色惱吟腸遠樹全無影滿身都是香

遊三洞金盆諸峰絕句二十首

長松撐白雲偃寒幾千載而我能幾何松雲鎮長在  
策杖遊洞天石羊臥荒草平起不再逢幾見春風老  
仙翁出洞口笑我兩鬢華塵世累變更翁貌長如花

雲巔老猿吟松下仙犬吠山童不知名嘯入青煙去  
峨峨萬疊山曾閱幾人老我老不少年山老色逾好  
渴斟東澗泉飢煮西山石醒時策短筇醉後橫長笛  
岩崑金華峰蒼松凜高秋仙人坐不成歲月空悠悠  
青山如佳人白雲如游龍佳人節不移游龍去無蹤  
我昔為童兒登高而作賦我今髮如霜青山但如故  
徘徊三洞天拚作十日留何當約安期共為千載遊  
山靈見我來撫掌一笑莞喜我成此遊惟我來何晚  
不為世網縈肯受儒冠誤茲遊快平生併了泉石痼  
大山儼而尊小山婉而秀往來兩山間巖霏濕吟袖  
平生酷愛山嗜好如猿狙行將脫塵俗上與浮雲俱  
久從山中遊頗識山中趣狂吟採松花撼動雲棲樹



已無名利心猶有煙霞疾汲彼千尺清洗此方寸癖  
犬吠人家近鳥啼春晝晴澗草有幽色野花無定名  
恠籐搖蒼烟芳林滴晴雨閑花逞嬌姿咲舞春風裏  
褰衣步芙蓉換雲拾瑤草實諸懷袖中食之顏色好  
雲邊學仙子貌古懸方瞳閑揮白玉麈笑坐青石峰

曉窓禽語二首

紙帳夢初醒山窓月上明宿雲離石去幽鳥話新晴  
殘月滿山阿長松弄清影幽禽啼數聲吟窓人睡醒

題石羊二首

二仙牧羣紙食盡丹田草化石幾何秋牧羊人未老  
山邊牧羊者誰得侶初平羊化人俱往年草自榮

秋日飲友代東二首

烏帽風前落黃花雨後香淵明三徑裏明日共壺觴  
詩骨秋來瘦山花日暮香訕以勤一樽酒相與慰荒涼

踈齋晚步

睡足白雲窩行吟青草坡夕輝流月屐空翠濕煙蓑

睡起即事二首

草軟和煙綠桃夭過雨紅殷勤花外鳥聲度隔窓風  
睡起小窓西庭空春晝遲鳥啼煙雨徑花落晚風枝



翻改小意西風空卷春  
前雨對春風  
知改明華二首

又作

晴窗未散山  
日暮  
隨一軒  
西風  
東風  
三  
日  
六



