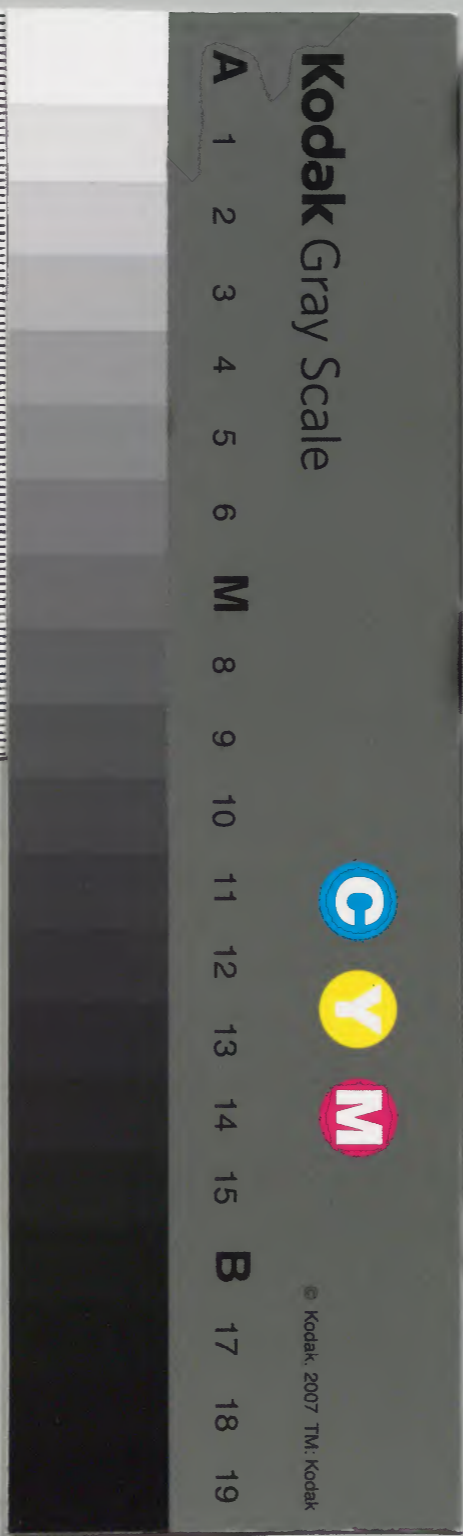
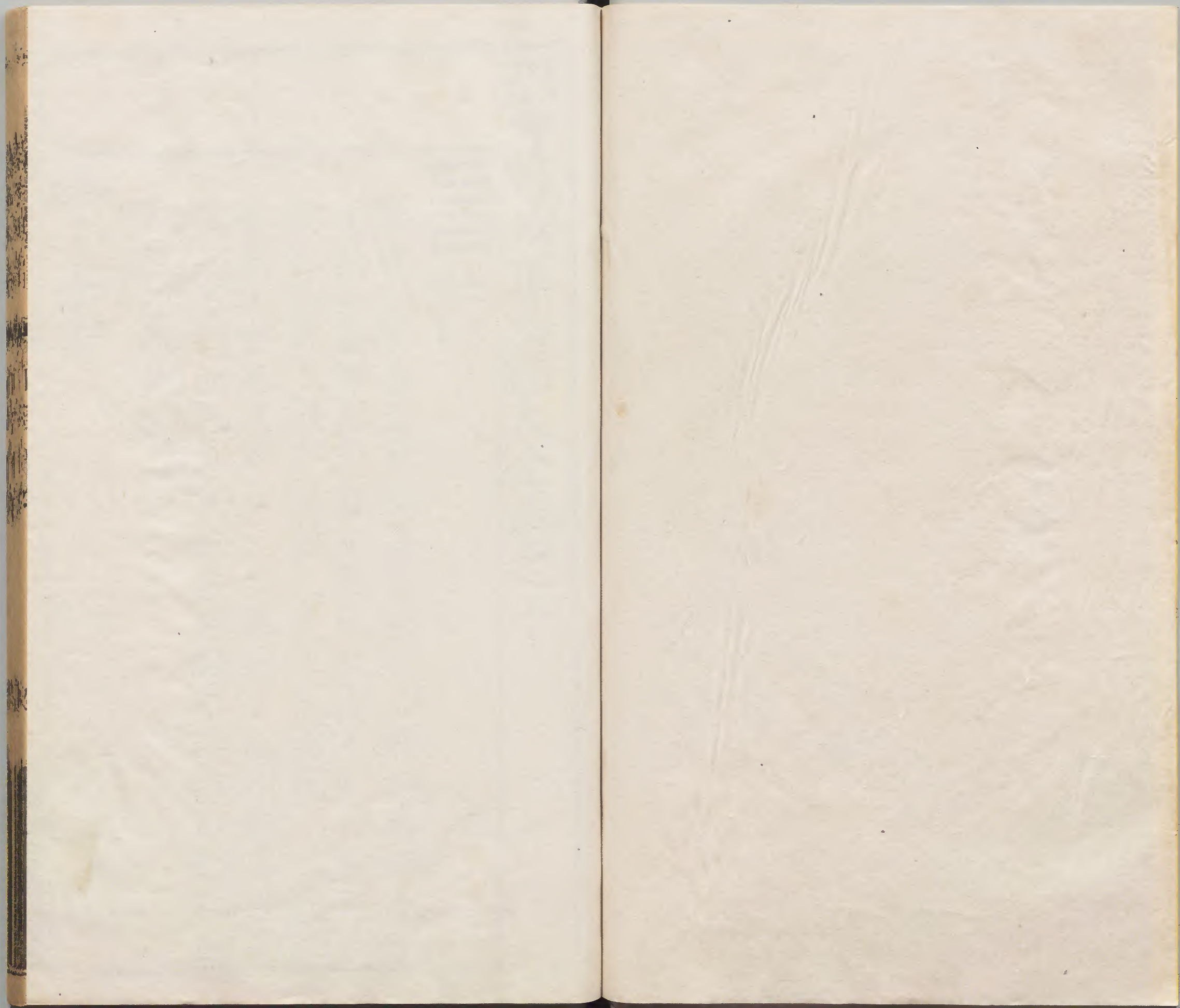


易經大全

十

| | | | |
|------|----------|------|---|
| 內閣文庫 | | | |
| 番號 | 漢 | 1830 | |
| 冊數 | 108 (12) | | |
| 函號 | 別 | 3 | 1 |





周易魁校正易經大全卷之十

淺草文庫

☲☱ 離上 兌下

傳睽序卦家道窮必乖故受之以睽睽者乖也家道窮則睽乖離散理必然也故家人之後受之以睽也為卦上離下兌離火炎上兌澤潤下二體相違睽之義也又中少二女雖同居而所歸各異是其志不同行也亦為睽義沙隨程氏曰水火相逮用之理故相遇則睽革不相遇則睽

睽小事吉

下經十

九

傳睽者睽乖離散之時非吉道也以卦才之善雖處睽時而小事吉也程子曰睽卦不見四德蓋不是方睽之時猶足以致小事之吉不成終睽而已須有濟睽之道

本義睽乖異也為卦上火下澤性相違異中女少女志不同歸故為睽然以卦德言之內說而外明以卦變言之則自離來者柔進居三自中孚來者柔進居五自家人來者兼之以卦體言之則六五得中而下應九二之剛是以其占不可大事而小事尚有吉之道也建安丘氏曰小事吉柔為卦主睽合兌離成卦而柔進乎五其才不能大有所為故以之處小事則猶可得吉也○孔氏曰大事謂與役動衆力必須大睽而可故曰小事吉○雲峯胡氏服不待衆力雖睽而可故曰小事吉○

曰中女少女志不同歸為睽長女中女亦非同歸而曰家人何也家人離之陰在五二巽之陰在四女正者也睽則兌陰睽三離陰在五二巽之陰在四女無不正也女不此象之所睽也睽小事言者小過柔過乎剛故可小事不可大事睽柔進而居剛故亦小事吉而已中溪張氏曰離下兌上為革故曰元亨利貞睽以六居五而六居二剛柔得位故曰小事吉若革之九五則可以大有為矣湯武之革命順天而應人是也

彖曰睽火動而上澤動而下二女同居其不同行

傳彖先釋睽一字義意字次言卦才終言合睽之道而贊其時用之大火之性動而上澤之性動而下二物之性違異故為睽義中少二女雖同居其

志不同行亦為睽義女之少也同處長則各適其
歸其志異也言睽者本同也本不同則非睽也本
義以卦象釋卦名義臨川吳氏曰燎而麗于高上
之地者澤也故曰動而上動而下此二物之性睽
異也婦人以嫁為行少則同處長則各有夫家故
曰同居不同行此二女之志睽異也○林氏栗曰
離火兌澤同賦形於天地中女李女同鞠育於閨
門其始未嘗不同也火性炎上澤性潤下中女麗
坎季女妃艮其終未嘗不睽也○中溪張氏曰火
澤無相得之性二女有
難和之情所以為睽

說而麗乎明柔進而上行得中而應乎剛
是以小事吉

傳卦才如此所以小事吉也兌說也離麗也又為

明故為說順而附麗於明凡離在上而柔欲見柔
居尊者則曰柔進而上行晉鼎是也方睽垂之時
六五以柔居尊位有說順麗明之善又得中道而
應剛雖不能合天下之睽成天下之大事亦可以
小濟是於小事吉也五以明而應剛不能致大吉
何也曰五陰柔雖應二而睽之時相與之道未能
深固故二必遇主于巷五噬膚則无咎也天下睽
散之時必君臣剛陽中正至誠協力而後能合也
本義以卦德卦變卦體釋卦辭臨川吳氏曰睽之
其說而麗乎明進而上行得中而應剛皆柔之為
也柔豈能成大事哉故其吉者小事而已○雲峯
胡氏曰火性上動而愈上澤性下動而愈下此所
以為睽家人諸卦二女同居者多矣以卦體睽故

以不同行明之柔進而上行得中而應乎剛皆主
上離之中言之在陽則曰是以元亨在睽則曰是
以小事吉爻位同而事
異學者不可不知時也

天地睽而其事同也男女睽而其志通也

萬物睽而其事類也睽之時用大矣哉

(傳)推物理之同以明睽之時用乃聖人合睽之道也見同之為同者世俗之知也聖人則明物理之本同所以能同天下而和合萬類也以天地男女萬物明之天高地下其體睽也然陽降陰升相合而成化育之事則同也男女異質睽也而相求之志則通也生物萬殊睽也然而得天地之和稟陰

陽之氣則相類也物雖異而理本同故天下之大
群生之衆睽散萬殊而聖人為能同之處睽之時
合睽之用其事至大故云大矣哉(本義)極言其理
而贊之(朱子曰)睽皆言始異終同之理也問程傳
女隨此感彼應蓋不能以相无也非理之本同何
以如此小○厚齋馮氏曰以三才推廣卦義且恐人
以吉止二五也萬物二三四五也天尊地卑祭矣
而事同於覆載男陽女陰睽矣而志同於相應萬
物群分睽矣其事各以類聚謂二與四類三
與五類也當睽之時其用如此豈不大哉

象曰上火下澤睽君子以同而異

(傳)上火下澤二物之性違異所以為睽離之象君子觀睽異之象於大同之中而知所當異也夫聖

賢之處世在人理之常莫不大同於世俗所同者
則有時而獨異蓋於秉彝則同矣於世俗之失則
異也不能大同者亂常拂理之人也不能獨異者
隨俗習非之人也要在同而能異耳中庸曰和而
不流是也本義二卦合體而性不同或問君子以
和而不同取兩象合體為同而其性各異在則異
伯夷柳下惠伊尹三子所趨不同而其性各異在
辭言睽而歸於大衆言論而異則出處語則一豈
不義理而歸於大衆言論而異則出處語則一豈
合二義理而歸於大衆言論而異則出處語則一豈
謂二卦合體者言也而性不同則出處語則一豈
顛到說來皆合用晦然而明也死曰理一耳○讀
然而異作這處又就周而不比群而不黨是君子
處有異處如所謂周而不比群而不黨是君子

易中六十四象下句皆是就人事之近處說不必
深去求他此處伊川說得甚好○健安立氏曰蓋
也故君于體之同而炎上潤下所以性異趨睽之象
其理所以同而異之理而有不同○平庵頭氏曰睽
善事然有當睽而異者同而異是也○平庵頭氏曰睽
志不與行異也此者人道之當然也○平庵頭氏曰睽
氏曰禹稷回不同道而異也○平庵頭氏曰睽
為同之異也孔子道一而異也○平庵頭氏曰睽
孟子曰一也○平庵頭氏曰睽
異也當異於理而不同於理而不同於理而不同於理
類族辨物審與以不異於理而不同於理而不同於理
象兌澤之說異象離火之明○隆山李氏曰睽
於彖言睽中論有合象離火之明○隆山李氏曰睽
中同異所以論有合象離火之明○隆山李氏曰睽
於同而異所以論有合象離火之明○隆山李氏曰睽
同嗚呼安得而不苟同心之協力君子而與天下一
也哉

初九悔亡喪馬勿逐自復見惡人无咎

傳九居卦初睽之始也在睽乖之時以剛動於下有悔可知所以得亡者九四在上亦以剛陽睽離无與自然同類相合同是陽爻同居下又當相應之位二陽本非相應者以在睽故合也上下相與故能亡其悔也在睽諸爻皆有應夫合則有睽本異則何睽唯初與四雖非應而同德相與故相遇馬者所以行也陽上行者也睽獨无與則不能行是喪其馬也四既與之合則能行矣是勿逐而馬復得也惡人與已乖異者也見者與相通也當睽

之時雖同德者相與然小人乖異者至衆若棄絕之不幾盡天下以仇君子乎如此則失含弘之義致凶咎之道也又安能化不善而使之合乎故必見惡人則无咎也古之聖王所以能化姦凶為善良革仇敵為臣民者由弗絕也**本義**上无正應有悔也而居睽之時同德相應其悔亡矣故有喪馬勿逐而自復之象然亦必見惡人然後可以辟咎如孔子之於陽貨也宋子曰馬是行底物初間行諸爻都如此多說先異而後同問睽見惡人其義可取曰以其當睽之時故須見惡人乃能無咎
初四睽而自德終必相與
也故有勿逐自復之象
為象悔亡為占喪馬以下為象見惡人以下為占

然象亦取占中六爻惟初九正時既垂異辭亦
險也○中溪張氏曰見者遇而勿絕之辭非必欲
見之不也○建安氏曰既見惡人則非避善人則
九能合初四之睽而無咎也○化惡人而為善人則
陰居陽故悔初九陽居陽亦曰○雲峯胡氏曰六
雖無正應四同德相濟其悔亡矣○睽初九正應
喪馬勿逐而自復既濟此則以爲象勿逐也蓋此
自得上文悔亡之義於彼以爲戒喪馬則爲象勿逐也蓋此
承亡之象因占取象本義之釋經精矣見惡人謂
睽之時初九雖正不可以彼之不正而絕之惡人謂

象曰見惡人以辟咎也

傳睽離之時人情乖遠求和合之且病其不一作
能得也若以惡人而拒絕之則將眾仇於君子而
禍咎至矣故必見之所以免辟怨咎也无怨咎則

有可合之道

誠齋楊氏曰見惡人子見南子陳寔
惡人矣孔子不見陽貨是也○雲峯胡氏曰爻曰
无咎象曰辟咎咎之時不得不辟也

九二遇主于巷无咎

傳二與五正應為相與者也然在睽乖之時陰陽
相應之道衰而剛柔相戾之意勝學易者識此則
知變通矣故二五雖正應當委曲以相求也二以
剛中之德居下上應六五之君道合則志行成濟
睽之功矣而居睽離之時其交非固二當委曲求
於相遇覲其得合也故曰遇主于巷必能合而後
无咎君臣睽離其咎大矣巷者委曲之途也遇者

會逢之謂也當委曲相求期於會遇與之合也所謂委曲者以善道宛轉將就使合而已非枉已屈道也本義二五陰陽正應居睽之時乖戾不合必委曲相求而得會遇乃為无咎故其象占如此中張氏曰在睽之時惟九二獨遇六五之王故曰遇主于卷豕所謂得中而應乎剛者指此爻也溪李氏曰二五君臣之位故言君臣之常分則賢者睽離之時君臣相求必欲拘堂陛之常分則賢者无自而進矣氏曰當睽之時上下乖隔道不得行不免委曲求合期於行道以救斯世惟二以剛中之才陰納約兌之性足以行行之雲峯胡氏曰坎四比五納約兌之性足以行行之傳當睽之時君心未合賢臣在下竭力盡誠期使之信合而已至誠以感動之盡力以扶持之明義理以致其知杜蔽惑以誠其意如是宛轉以求其合也遇非枉道迎逢也巷非邪僻由徑也故夫子特云遇主于巷未失道也未非必也非必謂失道也南軒張氏曰遇主于巷巷者委曲之途也或謂也諫君者當盡其委曲之義非也伊川云至誠以感動之盡力以扶持之明義理以致其知杜蔽惑以誠其意如是宛轉將就孟子謂引君以當道其所誠之意如是委曲也故孟子謂引君以當道也本義本其正應非有邪也建安丘氏曰二五正應求與五應象以為未失事君之道者當睽之時故也雲峯胡氏曰不期而會曰遇過本非正也二與

參曰遇主于巷未失道也

傳當睽之時君心未合賢臣在下竭力盡誠期使之信合而已至誠以感動之盡力以扶持之明義理以致其知杜蔽惑以誠其意如是宛轉以求其合也遇非枉道迎逢也巷非邪僻由徑也故夫子特云遇主于巷未失道也未非必也非必謂失道也南軒張氏曰遇主于巷巷者委曲之途也或謂也諫君者當盡其委曲之義非也伊川云至誠以感動之盡力以扶持之明義理以致其知杜蔽惑以誠其意如是宛轉將就孟子謂引君以當道其所誠之意如是委曲也故孟子謂引君以當道也本義本其正應非有邪也建安丘氏曰二五正應求與五應象以為未失事君之道者當睽之時故也雲峯胡氏曰不期而會曰遇過本非正也二與

五本正應而亦曰遇者非有邪也睽之時不得不
如此也上曰遇雨三日遇剛三與上本正應也睽
而未遇彼此不無不見之疑疑之既亡彼此又若
一且之遇

昌逝友

魚墨友

六三見輿曳其牛掣其人天且劓无初有終

傳陰柔於平時且不足以自立况當睽離之際乎
三居二剛之間處不得其所安其見侵陵可知矣
三以正應在上欲進與上合志而四阻於前二牽
於後車牛所以行之具也輿曳牽於後也牛掣阻
於前也在後者牽曳之而已當前者進者之所力

犯也故重傷於上為四所傷也其人天且鼻天髮
首也劓截鼻也三從正應而四隔止之三雖陰柔
處剛而志行故力進以犯之是以傷也天而又劓
言重傷也三不合於二與四睽之時自无合義適
合居剛守正之道也其於正應則睽極有終合之
理始為二陽所克是無初也後必得合是有終也
掣從制從手執止之義也本義六三上九正應而
三居二陽之間後為二所曳前為四所掣而當睽
之時上九猜狠方深故又有髮劓之傷然邪不勝
正終必得合故其象占如此案子曰天合作而劓
原○平庵項氏曰天去髮之刑劓去鼻之刑○中
溪張氏曰三與上本為正應非睽者也但三以狐

陰而處於二剛之間則引車者六三居不當位與所
載已者上則九二曳之於後九四止進退前齒無
而應乎上不得行刑之使服其人且得止進退前齒無
擊而未合故上乃刑之謂與合也○雲萃胡氏曰見柔
初謂與上睽也○有終之謂與合也○有終之謂與合也
目象與極自睽也○有終之謂與合也○有終之謂與合也
三前見有牛掣象一天與見字傷於上見非有傷之象
澤上兩交皆提起一見與字傷於上見非有傷之象
牛掣本無天且動三疑故其終見此耳其見如六爻
无初正理本天且動三疑故其終見此耳其見如六爻
中隹此爻辭最險蓋以故有終○夬湖胡氏曰六爻
正之陽當此睽時故蓋以故有終○夬湖胡氏曰六爻
亦配偶終當有合其進退無據而受刑傷特以陰
亦可憐不足恤者矣

象曰見輿曳位不當也无初有終遇剛也

傳以六居三非正也非正則不安又在二陽之間

所以有如是艱危由位不當也无初而字有終者
終必與上九相遇而合乃遇剛也不正而合未有
久而不離者也合以正道自无終睽之理故賢者
順理而安行智者知幾而固守

九四睽狐遇元夫交孚厲无咎

傳九四當睽時居非所安无應而在二陰之間是
睽離狐處者也以剛陽之德當睽離之時孤立无
與必以氣類相求而合是以遇元夫也夫陽稱元
善也初九當睽之初遂能與同德而亡睽之悔處
睽之至善者也故目之為元夫猶云善士也四則

過中為睽已甚不若初之善也四與初皆以陽處一卦之下居相應之位當睽垂之時各无應援自然同德相親故會遇也同德相遇必須至誠相與交孚各有孚誠也上下二陽以至誠相合則何時之不能行何危之不能濟故雖處處字无危厲而无咎也當睽離之時孤居二陰之間處不當位危且有咎也以遇元夫而交孚故得无咎也

本義 睽孤謂无應遇元夫謂得初九交孚謂同德相信然當睽時故必危厲乃得无咎占者亦如是也

雲峯胡氏曰元夫初九以剛居剛得正故謂之元夫元善也惡之反也初九見惡人而不害其為元夫如夫子見陽貨而不害其為夫子也交孚初與四皆剛實之象交唯四與

象曰交孚无咎志行也

傳 初四皆陽剛君子當睽垂之時上下以至誠相交協志同力則其志可以行不止无咎而已卦辭但言无咎夫子又從而明之云可以行其志救時之睽也蓋以君子陽剛之才而至誠相輔何所不能濟也唯有君則能行其志矣

建安立氏曰四與初同德相與一誠

初无應故謂之孤兼之九本居五則二九相比不他交睽而合者剛柔相遇也四與初睽而合者剛卦三危地故多言厲睽之交可无咎必危地也然當睽之時必以危處之乃詩无咎也

○建安立氏曰初九情以疑而相睽唯剛則足以去疑而相合故四終於遇元夫而上終於遇雨也

交孚則孤者合厲者安豈唯无咎而二陽之志得
以行矣

六五悔亡厥宗噬膚往何咎

傳六以陰柔當睽離之時而居尊位有悔可知然
而下有九二剛陽之賢與之為應以輔翼之故得
悔亡厥宗其黨也謂九二正應也噬膚噬齧其肌
膚而深入之也當睽之時非入之者深豈能合也
五雖陰柔之才二輔以陽剛之道而深入之則可
往而有慶也一字有復何過咎之有以周成之幼稚而
興盛王之治以劉禪之昏弱而有中興之勢蓋由
任聖賢之輔而姬公孔明所以入之者深也 **本義**

以陰居陽悔也居中得應故能亡之厥宗指九二
噬膚言易合六五有柔中之德故其象占如是
曰宗如同人于宗之宗也 **誠齋楊氏曰**厥宗者五
與二應而二為宗象也 **曰**宗者五
膚五與二易入象也 **曰**宗者五
二為宗象也 **曰**宗者五
噬膚言易合六五有柔中之德故其象占如是
為宗象也 **曰**宗者五
從宗象也 **曰**宗者五
宗象也 **曰**宗者五
當宗象也 **曰**宗者五
志宗象也 **曰**宗者五
也宗象也 **曰**宗者五
相宗象也 **曰**宗者五
啖宗象也 **曰**宗者五

易經卷之十 下經 十

象曰厥宗噬膚往有慶也

傳爻辭但言厥宗噬膚則可以往而无咎象復推明其義言人君雖已才不足若能信任賢輔使其其道深入於已則可以有為是往而有福慶也臨

上九睽孤見豕負塗載鬼一車先張之弧

吳氏曰二剛並五之柔則陰陽相合而有慶矣

後說之弧匪寇婚媾往遇雨則吉

傳上居卦之終睽之極也陽剛居上剛之極也在離之上用明之極也睽極則拂戾而難合剛極則

吐活反

躁暴而不詳明極則過察而多疑上九有六三之正應實不孤而其才性如此自睽孤也如人雖有親黨而多自疑猜妄生乖離雖處骨肉親黨之間而常孤獨也上之與三雖為正應然居睽極无所不疑其見三如豕之污穢而又背負泥塗見其可惡之甚也既惡之甚則猜成其罪惡如見載鬼滿一車也鬼本无形而見載之一車言其以无為有妄之極也物理極而必反以近明之如人適東東極矣動則西也如升高高極矣動則下也既極則動而必反也上之睽垂既極三之所處者正理大凡失道既極則必反正理故上於三始疑而終必

合也先張之孤始疑惡而欲射之也疑之者妄也
妄安能常故終必復於正三實无惡故後說孤而
弗射睽極而反故與三非復為寇讐乃婚媾也此
非寇婚媾之語與他一作卦同而義則殊也陰陽
交而和暢則為雨上於三始疑而睽睽極則不疑
而合陰陽合而益和則為雨故云往遇雨則吉往
者自此以往也謂既合而益和則吉也程子曰睽
也離之為德在諸卦莫不以明為獨於睽便變為
惡以睽為察在上則為亢所以剛在上則為獨於
變而為察以一車皆自察所以為睽之極也故曰
負塗載鬼一車皆自察所以為睽之極也故曰
則吉遇雨者睽解也睽解已察之所致然也
反故睽極則必通若睽極不通却終於睽而巳
却是所以能解睽者

本義睽孤謂六三為二陽所制而已以剛處明極
睽極之地又自猜狠而乖離也見豕負塗見其汚
也載鬼一車以无為有也張孤欲射之也說孤疑
稍釋也匪寇婚媾知其非寇而實親也往遇雨則
吉疑盡釋而睽合也上九之與六三先睽後合故
其象占如此朱子曰載鬼一車等語所以差異者
世間差異底明之世間自有這般差異底事所以却把
畜之極則通睽極則和陰陽之氣至是而方暢也
者畜極則通睽極則和陰陽之氣至是而方暢也
不孤而以為孤故亦曰睽三應不孤也皆指三而說
疑而未敢親近乎一如見豕負塗疑也
我之鬼則妄矣始焉致疑則張孤終焉釋疑則豕猶
有之鬼則妄矣始焉致疑則張孤終焉釋疑則豕猶
孤知其非為寇讐乃我之疑也
三合陰陽和暢遇雨則吉向之疑心辭起者至此

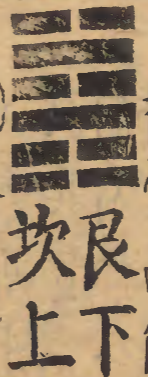
象曰遇雨之吉群疑亡也

盡水釋而亡矣。○開封耿氏曰：凡物之情，往往然後。合則愈信，疑則愈疑。○雲峯胡氏曰：後合與三取象相應，三載鬼一之，則愈疑。○上與三取象相應，三載鬼一之，則愈疑。○故上與三取象相應，三載鬼一之，則愈疑。○四有牛掣之象，故止見鬼三，負四象，二有象，二有象，二有象。○木為孤本，取象睽，睽者，睽也。○與本義同，疑者，疑也。○自二女小人之象，小人無應，故矣。○皆言孤也，三孤者，四無應，故矣。○於三或載，或負，亦疑也。○有傷也，或疑而見，三疑也。○為豕理，或疑而見，三疑也。○其冠豕，為鬼而張，孤疑也。○匪冠豕，為鬼而張，孤疑也。○合矣，凡易之反道，睽睽初吉，必於諸爻反道，睽睽初吉。○後合而三爻反道，睽睽初吉。○怪之甚中心疑者，其辭技此之謂乎。○

傳雨者陰陽和也。始睽而能終和，故吉也。所以能
和者，以群疑盡亡也。其始睽也，无所不疑，故云群
疑睽極而合，則皆亡也。○一作則疑皆亡矣。○
塗載鬼一車之類，只說而易而疑，已後人解，說得面上承負
多皆是狐惑可疑之類，只說而易而疑，已後人解，說得面上承負
○夔胡氏曰：夫子讀易象已過，雖不說於未贊之義，先
及其贊易，只以固已備具於說，雖不說於未贊之義，先
自看然以象固已備具於說，雖不說於未贊之義，先
卦無正當而為象固已備具於說，雖不說於未贊之義，先
以睽為本，當而為象固已備具於說，雖不說於未贊之義，先
問其位，九本不交，初九為非，相好，離其六五，對九二也。○
非其位，九本不交，初九為非，相好，離其六五，對九二也。○
故曰：易之變，取對多，為九本所取，却如六五，對九二也。○
到此處，變了，所以困，正卦與見，不占法，取其變，利便，祭
一之屬，却都好了，問此，正卦與見，不占法，取其變，利便，祭
之時，疑而難合，然變了，所以困，正卦與見，不占法，取其變，利便，祭
故必待且剝而二遇，兩巷也，獨初與四皆剛，故其相
待其天且剝而二遇，兩巷也，獨初與四皆剛，故其相

易經大傳 下經 卷之...

遇有不待刑者然初有喪馬勿逐見惡人之戒蓋
四乃交孚也○非正應故初宜緩其接之有道而
外卦皆反而有○所應初喪馬○內卦皆睽而有所待
初四合矣二委曲以遇至五往何咎而三元夫而
矣三與曳牛掣至上遇雨而三上合矣天之下五
固不能久合亦未終發也○隆山李氏曰睽之理
為卦初觀其象疑若不終發也○隆山李氏曰睽
主于巷或遇元夫而交孚或往遇雨而終吉其始
之情睽者使之不終皆有所遇窮而無所歸者乎
之



艮下坎上

傳蹇序卦睽者乖也乖必有難故受之以蹇蹇者
難也睽乖之時必有蹇難蹇所以次睽也蹇險阻
之義故為蹇難為卦坎上艮下坎險也艮止也險
在前而止不能進也前有險陷後有峻阻故為蹇

蹇利西南不利東北利見大人貞吉

也程子曰蹇便是處蹇之道困便是處困之道
解而次常在馬二卦皆以坎為義艮下坎上則為蹇
止乎險中故為蹇坎下險上則為蹇故蹇之義也
故為解命各十大率以出險與不出險為義也又
坎配諸卦凡十有四大半皆險難之謂其間遇難
而無救者无如困遇難而不可行者莫如蹇蓋困則
有澤而无山川之至險則
具天下山川之至險

傳西南坤方坤地也體順而易東北艮方艮山也
體止而險在蹇難之時利於順處平易之地不利
止於危險也處順易則難可紓止於險則難益甚
矣蹇難之時必有聖賢之人則能濟天下之難故
利見大人也濟難者必以大正之道而堅固其守

易經卷之八下五十五

晉為進也。蹇卦无西南文王姑即東北對方言之。不必卦內有取於西南也。况乎艮坎成變而對之。亦有不離東北而九五以剛健中正之象乎。於上有六二以柔順。為不利於下。三五以互離目為見。又於柔皆正。故大。中不正。臣於下。三人謂五互離目為見。又於柔皆正。故大。人之家為大。人謂五互離目為見。又於柔皆正。故大。又睽變為大。人謂五互離目為見。又於柔皆正。故大。取足不能進。象蹇。睽取目有前也。所見象重剛柔皆正。故大。氏曰。屯困蹇同。為難。坎入前也。初為義甚。巧離在。前也。故吉。困有難。援而難。入前也。初為義甚。巧離在。前也。故吉。前有水。之難。絕。後。有。山。之。阻。足。不。能。進。行。之。難。也。坤。蓋。深。取艮與坤對也。坤言西南得朋。是又言東北喪明。西艮取坤與對也。坤言西南得朋。是又言東北喪明。喪此為不利。故知對也。蓋以對待言。則此為利。處蹇。不可無其道。故以蹇難而不利。故失。其正者為吉。失。以彼為利。蹇難之時。去難。無其道。故

彖曰蹇難也險在前也

傳蹇難也。蹇之為難。如乾之為健。若易之為難。則義有未足。畫一作蹇。有險阻之義。屯亦難也。困亦難也。同為難。而義則異。屯者始難而未得通。困者力之窮。蹇乃險阻艱難之義。各不同也。險在前也。坎險在前。下止而不得進。故為蹇。

見險而能止知矣哉

傳以卦才言處蹇之道也。上險而下止。見險而能止也。犯險而進。則有悔咎。各一作故。美其能止為知也。方蹇難之時。唯能止為善。故諸爻除五與二外。皆以往為失。不為得也。本義以卦德釋卦各義而

易經大下經十卷

贊其美中溪張氏曰蹇之難所以為難者以其險之
者孰能識之○丹陽都氏曰險在下不可行之義非智
焉非知其不可進也此非所以為險矣不明之義險在
前知其不可進也此非所以為險矣不明之義險在
蹇而蹇則知者進而止非所以為險矣不明之義險在
曰蹇上則知者進而止非所以為險矣不明之義險在
曰蹇上則知者進而止非所以為險矣不明之義險在
所以見險而止易則為事所以反乎象也○雲峯胡氏
之反以為象見外之險而內能止所以為知者象

蹇利西南往得中也 不利東北其道窮也

傳蹇之時利於處平易西南坤方為順易東北艮
方為險阻九上居五而得中正之位是往而得平
易之地故為利也五居坎險之中而謂之平易者
蓋卦本坤由五往而成坎故但取往而得中不取

利見大人往有功也 當位貞吉以正邦也

傳蹇難之時非聖賢人一有大不能濟天下之蹇故
利於見大人也大人當位則成濟蹇之功矣往而
有功也能濟天下之蹇者唯大正之道夫子又取

成坎之義也方蹇而又止危險之地則蹇益甚矣

故不利東北其道窮也謂蹇之極也中溪張氏曰

也夫以乾剛之才由四而往居坤之五以爲坎位

得其中也將出坎而為坤此西南所以利也其道窮

指三也三為艮蹇之所主止而不進則常在險中其

道窮矣此東比之利所以西南者蓋坎體坤本坤九

定坎蹇夫九謂之以剛明之南才而往處坤之中位

而南往得夫九謂之以剛明之南才而往處坤之中

其所詣焉則有所不利矣故易於此指其所利而反

其所詣焉則有所不利矣故易於此指其所利而反

卦才而言蹇之諸爻除初外餘皆當正位故為貞
正而言也初六雖以陰居陽而處下亦陰之正也
以如一如作此正道正其邦可以濟於蹇矣董溪王
見大人往有功也此六二性應九五而有濟蹇之功也
○中溪張氏曰二五各當陰陽之位故得正而吉可以正邦國也

蹇之時用大矣哉

傳處蹇之時濟蹇之道其用至大故云大矣哉天
下之難豈易平也非聖賢不能其用可謂大矣順
時而處量險而行從平易之道由至正之理乃蹇
之時用也本義以卦變卦體釋卦辭而贊其時用
之大也○本升卦坤上巽下坤乃西南平易之方自

象曰山上有水蹇君子以反身修德

傳山之峻阻上復有水坎水為險險之象上下險
阻故為蹇也君子觀蹇難之象而以及身脩德君
子之遇艱阻必反求諸己而益自脩孟子曰行有
不得者皆反求諸己故遇艱蹇必自省於身有失

升九二上往行坤體之中是為利西南而往得中
矣升九二上往行坤體之中是為利西南而往得中
謂不利東北其道窮也大人當位貞吉可以正邦
矣當蹇之時而成矣九五剛中當位貞吉可以正邦
辭謂蹇自小而南而象傳則分明白此者本義釋卦
濟來則皆有小過來而象傳則分明白此者本義釋卦
蹇皆非順境夫子以爲難此時亦有可用者故皆
極言贊之但坎嗟釋卦辭後復從天地人物極言
謂性得中有助正邦即其用之大者也蓋上文所

而致之乎是反身也 有所未善則改之无歎於心
則加勉乃自脩其德也 君子脩德以俟時而已
一與困相相似 君子致命遂志 是與君子反身
猶事無可進步者 故上之得泉曲折多艱阻 猶水行
教以反身脩德 豈可與然不同 只現澤無水困
山即思不出其位 義象也 稱君子以反身脩德 蓋反身
身坎象也 坎在艮下 為象而稱君子以反身脩德 蓋反身
山不動而脩德 如水滋潤乎山石礙而止 中溪張
山曰 山上有水者 潤谷之行 有泉不礙而止 皆求諸
此君心所以為身脩德也 反身之塞也 止而不流 君子
坎之也 反而自脩 胡氏曰 水之塞也 止而不流 君子
象言反身脩德者 蓋君子愛人不親 反其利得朋而
不治反其身智禮人不答 反其敬反而求之 則皆不
出於吾身 其身正而天下歸之 故得朋之道莫要

於反身
德脩也

初六往蹇來譽

傳六居蹇之初往進則益入於蹇往蹇也 當蹇之
時以陰柔无援而進其蹇可知來者對往之辭上
進則為往不進則為來止而不進是有見幾知時
之美來則有譽也 本義往遇險來得譽或問往蹇
曰來往二字唯程傳言上進則為往不進則為來
說得極好 今人或以謂六上往蹇來連是來就三九
亦說得通 但初六來不若程則位居最下无可來之地
其說不得通矣 故不若程則位居最下无可來之地
不往者守而不進 故不若程則位居最下无可來之地
六非濟蹇之才 初非濟蹇之位 往則犯難來則復
見險能止之譽 曰往而進則蹇來而止則不蹇
貴於見險而止 故曰往而進則蹇來而止則不蹇

初六往蹇來譽 下五十一 廿

譽反連碩四字不同各有攸當初位卑分微未能
有譽故聖人持許其來則譽也○隆山李氏曰古
人生居亂世无官守言責者類皆高蹈隱淪以待
天下之清卒之身名俱高傳播萬世夫是之謂往
蹇來譽與夫厭富貴而蹈危机以致名位俱仆為
後代之指笑者有間哉

象曰往蹇來譽宜待也

傳方蹇之初進則益蹇時之未可進也故宜見幾
而止以待時可行而後行也諸爻皆蹇往而善來
然則无出蹇之義乎曰在蹇而往則蹇也蹇終則
變矣故上已一作六有碩義潘氏曰往則入險
不如有所待也

六二王臣蹇蹇匪躬之故

傳二以中正之德居艮躰止於中正者也與五相

應是中正之人為中正之君所信任故謂之王臣
雖上下同德而五方在大蹇之中致力於蹇難之
時其艱蹇至甚故為蹇於蹇也二雖中正以陰柔
之才豈易勝其任所以蹇於蹇也志在濟君於蹇
一作難難之中其蹇蹇者非為身之故也雖使不勝
志義可嘉故稱其忠蓋不為己也然其才不足以
濟蹇也小可濟則聖人當盛稱以為勸矣本義柔
順中正正應在上而在險中故蹇而又蹇以求濟
之非以其身之故也不言吉凶者占者但當鞠躬
盡力而已至於成敗利鈍則非所論也容齋洪氏
曰外卦一
坎諸爻所同而自六二推之上承九三六四又互
坎躰是一卦之中已有二坎言蹇者猶言坎坎

也○節齋蔡氏曰王臣為五之臣也○
深也○匪躬之故為王之事也○
聖人皆不許其往唯五六九五○
若二為王者之大臣五履大君之
濟而謂當任乎○雲峯胡氏曰坎互
躬良其背不獲以見身之象九二皆
中者平時未足以憂臣辱亦二之
蹇二應五故稱其蹇七事君能致
四不中行獨復不稱其蹇七事君
言吉則引利之說以言為理所當
利鈍則非所論鳥言曰如躬而後
非不當論成敗也

參曰王臣蹇蹇終无尤也

功然然一字无終无過尤也聖人取其志義而謂其无

尤所以勸忠蓋也本義事雖不濟亦无可尤誠齋

曰蹇蹇者多難而非一難也大臣犯天下之多難
而捐軀以求濟何尤之有然以六二之匪躬而
聞才也聖人不尤之者嘉其志而恕其才也
於才也聖人不尤之者嘉其志而恕其才也
氏曰初六以不往為有譽六二以匪躬為尤
位无位之六以不往為有譽六二以匪躬為尤
之無言此復木程傳云峯胡氏曰本義於交引孔
孔明雖志决身殲然天曰後世誰得而尤
孔明者斯言真足以勸忠蓋矣

九三往蹇來反

傳九三以剛居正處下體之上當蹇之時在下者
皆柔必依於三是為下所附者也三與上為正應
上陰柔而无位不足以為援故上往則蹇也來下
來也反還歸也三為下二陰所喜故來為反其所

也稍安之地也〔本義〕反就二陰得其所安〔進齋徐氏曰〕九三當位與上為應上柔无位不足與濟〔韋氏曰〕反身為皆艮象故交曰來反象亦曰反身九所安下有二陰就之愈安矣

象曰往蹇來反內喜之也

〔傳〕內在在下之陰也方蹇之時陰柔不能自立故皆附於九三之陽而喜愛之九之處三在蹇為得其所以處蹇而得下之心可以求安故以來為反猶春秋之言歸也〔潘氏曰〕往則入險不如反乎內也內二陰樂於從陽故喜也

六四往蹇來連

〔傳〕往則益入於坎險之深往蹇也居蹇難之時同處艱危者其志不謀而同也又四居上位而與在下者同其得位之正又與三相比相親者也二與初同類相與者也是與下同志眾所從附也故曰來連來則與在下之眾相連合也能與眾合得處蹇之道也〔本義〕連於九三合力以濟〔單氏曰〕六四而猶往焉則益蹇矣〔進齋徐氏曰〕六四近於險中從乎五則陰柔不足以濟五之蹇唯下連九三牽引以進乃克有濟〔雲峯胡氏曰〕連牽連九三也上卦坎四往則陷於險來則與三牽連可以濟險四與三柔上剛下有連象

象曰往蹇來連當位實也

〔傳〕四當蹇之時居上位不往而來與下同志固足

以得衆矣又以陰居陰爲得其實以誠實與下故能連口而下之二三亦各得其實初以陰居下亦其實也當同急之時相交以實其合可知故來而連者當位以實也處蹇難非誠實何以濟當位不曰正而曰實上下之交主於誠實用各有其所也

九五大蹇朋來

傳五居君位而在蹇難之中是天下之大蹇也當蹇而又在險中亦爲大蹇大蹇之時而二在下以

中正相應是其朋助之來也方天下之蹇而得中正之臣相輔其助豈小也得朋來而无吉何也曰未足以濟蹇也以剛陽中正之君而方在大蹇之中非得剛陽中正之臣相輔之不能濟天下之蹇也二之中正固有助矣欲以陰柔之助濟天下之蹇非所能也自古聖王濟天下之蹇未有不由賢聖之臣爲之助者湯武得伊呂是也中常之君得剛明之臣而能濟大難者則有矣劉禪之孔明唐肅宗之郭子儀德宗之李晟是也雖賢明之君苟无其臣則不能濟於難也故凡六居五九居二者則多由助而有功蒙泰之類是也九居五六居二

易經卷之六 蹇 九五

允晉周顛王導之徒是也潘氏曰坎中蹇孰大馬然動而在不失中正之節故能感其朋之來以共成正邦之

上六往蹇來碩吉利見大人

傳六以陰柔居蹇之極冒極陰一作險蹇一作而往所以蹇也不往而來從五求三得剛陽之助是以碩也蹇之道危蹇窮蹇碩大也寬裕之稱來見寬大其蹇紆矣蹇之極有出蹇之道上六以陰柔故不得出一作能耳得剛陽之助可以紆蹇而已在蹇極之時得紆則為吉矣非剛陽中正豈能出乎蹇也利見大人蹇極之時見大德之人則能利一作有濟於

蹇也大人謂五以相比發此義五剛陽中正而居君位大人也在五不言其濟蹇之功而上六利見之何也曰在五不言以其居坎險之中无剛陽之助故无能濟蹇之義在上六蹇極而見大德之人則能濟於蹇故為利也各爻取義不同如屯初九之志正而於六二則日之為寇也諸爻皆不言吉上獨言吉者諸爻皆得正各有所善然皆未能出於蹇故未足為吉唯上處蹇極而得寬裕乃為吉也建安丘氏曰上六才柔本不足以致難而得助也猶可以為下與三應即其助也唯不應三而與三同力則何蹇不濟所以吉也來碩則應則與大故曰碩大人五也上功矣先言來碩後言利見者蓋上得三而後可以援五也○中溪張氏曰上

居坎上之上將出蹇矣而亦曰往蹇何哉蓋上之才雖柔而下有九三陽剛之才為之正應相與共濟九五之功而此爻所以獨言吉也

本義 已在卦極往无所之益以蹇耳來就九五與

之濟蹇則有碩大之功大人指九五曉占者宜如

是也朱子曰諸爻皆不言吉蓋未離乎蹇中也至

是不往唯守於蹇則必見九五之大人與共濟蹇

而有碩大之功矣進齋徐氏曰碩大也剛也近

附九五之大人故曰來碩下得乎剛可以出蹇也

吉也雲峯胡氏曰剝上九陽稱碩果蹇上六從

五之陽故亦曰碩也平庵項氏曰上六之往猶初六之來上六本

象曰往蹇來碩志在内也利見大人以從

貴也

傳 上六應三而從五志在内也蹇既極而有助是

以碩而吉也六以陰柔當蹇之極密近剛陽中正

之君自然其志從附以求自濟故利見大人謂從

九五之貴也所以云從貴恐人不知大人為指五

也程子曰蹇以反身脩德故往者在外也

碩皆反身脩德之謂也蹇足不暴進內來則碩也

暴進出外則無事矣連則無弓也朋來則碩也

朋來未免於有思也至於內以碩則來處於貴也

事也故曰從貴也董氏曰內以五之來處於貴也

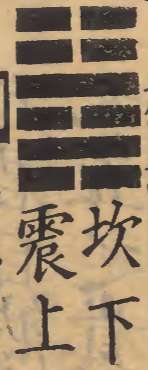
則五言大位則上不當往於外而當來於內也

溪張氏曰三內之德居大人之位此其可貴也

人也詳六爻之義則處蹇者五也健安丘氏曰五在坎中需衆

難也

爻以出險故大蹇朋來蹇其蹇者二也二與五應與君同患難者故王臣蹇而惡往故爻雖亦處蹇以不任濟蹇之責是以喜來而惡往故爻雖亦處蹇以非然諸爻中唯三有剛實之才可以濟難以與五而濟君之蹇故爻言其來反而就二則可與之同往二亦喜三之蹇故爻言其來反而連三者此喜釋之言稱其當位實在上而言來碩者應三也故象稱其志在內蓋當蹇之世五方待三之來者故象稱其為故以俱來而蹇之可濟矣獨初六才柔位卑未能有



傳解序卦蹇者難也物不可以終難故受之以解物无終難之理難極則必散解者散也所以次蹇也為卦震上坎下震動也坎險也動於險外出乎險也故為患難解散之象又震為雷坎為兩雷雨

之作蓋陰陽交感和暢而緩散故為解解者天下患難解散之時也

佳買反下同

解利西南无所往其來復吉有攸往夙吉

傳西南坤方坤之體廣太平易當天下之難方解人始離艱苦不可復以煩苛嚴急治之當濟以寬大簡易乃其宜也如是則人心懷而安之故利於西南也湯除桀之虐而以寬治武王誅紂之暴而反商政皆從寬易也无所往其來復吉有攸往夙吉无所往謂天下之難已解散无所為也有攸往謂尚有所當解之事也夫天下國家必紀綱法度

廢亂而後禍患生聖人既解其難而安平無事矣
是無所往也則當脩復治道正紀綱明法度進復
先代明王之治是來復也謂反正理也天下之吉
也其發語辭自古聖王救難定亂其始未暇遽為
也既安定則為可久可繼之治自漢以下亂既除
則不復有為姑隨時維持而已故不能成善治蓋
不知來復之義也有攸往夙吉謂尚有當解之事
則早為之乃吉也當解而未盡者不早去則將復
盛事之復生者不早為則將漸大故夙則吉也
朱子曰无所往其來復吉程傳以為天下之難已解而
安平无事則當脩復治道正紀綱明法度進復先
代明王之治夫禍亂既平正合修治道求復三代
之規模却以便休了兩漢以來人主還有理會正

心誠意否須得人主如窮閭陋巷之士治心脩身
講明義理以此應天下之務用天下之才方可見
第

本義 解難之散也居險能動則出於險之外矣解
之象也難之既解利於平易安靜不欲久為煩擾
且其卦自升來三往居四入於坤體二居其所而
又得中故利於西南平易之地若无所往則宜來
復其所而安靜若尚有所往則宜早往早復不可
久煩擾也
鄭齋蔡氏曰坎難震動動則離乎離解
之義也利西南者坎震動動則離乎離解
解於東北至西南則無不利矣無所往其來復吉
往進也來復退歸也謂二難既解則居其中以復其
安靜也主內象言有攸往夙吉夙早也難有未解
者當急往而解之不可久擾也主外象言○雲峯
湖氏曰蹇解西南皆取後天對待蹇下艮東北
隅與西南對解二體坎震震東坎北亦與西南對

易經 卷之九 九

蹇未解且利西南既解可知矣蹇言不利東北解
不言者蹇方止於險中故言利不言險易阻不利險阻大
抵解之時以平易為利畧有可急即非利以安靜
為吉久為煩擾即非吉本義曰若無所往則宜來
復其所而安靜是以安靜為吉也曰若無所往則
宜早往早復不可久為安靜亦如耳然其吉也則
義兩若字未定之辭願其時何如耳然其吉也則
皆在於來

彖曰解險以動動而免乎險解

傳坎險震動險以動也不險則非難不動則不能
出難動而出於險外是免乎險難也故為解
本義以卦德釋卦名義才之不足也遇險而止者
才之有餘也以有餘之才故能動而免乎險所以
為解也○臨川吳氏曰解者險難釋散之時也次
險在內震動在外是動而出乎險之外得以脫免

於險難也○隆山李氏曰以畫觀之四陰二陽坎險已過是為解則險在前是為蹇四陰二陽坎險已過是為蹇上震下為屯坎下震上為解則蹇者蹇之反也屯之反也屯蹇者難之動也散蹇之止於險下固不若屯之動于險中又不若解之動于險外也

解利西南往得衆也

傳解難之道利在廣大平易以寬易而往濟解則
得衆心之歸也○進齋徐氏曰往得衆指四也坤為
易之地則得衆心而無難矣九四往利乎○白雲郭
氏曰解利西南往得衆者西南得朋來與解之地也
而動乃能濟險故蹇之大蹇朋來與解之地也朋至斯
道也

其來復吉乃得中也

傳不云无所往省文爾救亂除難一時之事未能成治道也必待難解无所往然後來復先王之治乃得中道謂合宜也進齋徐氏曰乃得中指二也蓋天下禍亂已散來則復反於安靜之域不事煩擾此以靜而吉也

有攸往夙吉往有功也

傳有所為則夙吉也早則往而有功緩則惡滋而害深矣本義以卦變釋卦辭坤為衆得衆謂九四入坤體得中有功皆指九二西溪李氏曰未可以難既解則往而有功矣○進齋徐氏曰往有功亦指二也謂當時或有未解之難則宜亟往而散之夙則有功此又以速而吉也○建安立氏曰大抵處時方平者易緩除惡不盡者易滋聖人於患難方平之際既不欲入以多事自疲又不欲人以無

事自怠也

天地解而雷雨作而百果草木皆甲折解之時大矣哉

傳既明處解之道復言天地之解以見解時之大天地之氣開散交感而和暢則成雷雨雷雨作而萬物皆生發甲拆天地之功由解而成故贊解之時大矣哉王者法天道行寬宥施恩惠養育兆民至於昆蟲草木乃順解之時與天地合德也

本義極言而贊其大也朱子曰陰陽之氣閉結之只管閉結了若不解散如何會有雷雨作小畜所以不能成雷雨者畜不極也○厚齋馮氏曰以天

也仁心

初六无咎

傳六居解初患難既解之時以柔居剛以陰應陽柔而能剛之義既无患難而自處得剛柔之宜有一也患難既解安寧无事唯自處得宜則為无咎也

本義難既解矣以柔在下上有正應何咎之有故

其占如此隆山李氏曰震陽動乎險上初與為應胡氏曰恒九二海亡大壯九二貞吉解初六无咎三爻之占只二字其言甚簡象在爻中不復言也但恒大壯占在本爻此占在應爻又兼方解之初宜安靜所以示息之意也

象曰剛柔之際義无咎也

傳初四相應是剛柔相際接也剛柔相際為得其宜難既解而處之剛柔得宜其義无咎也節齋蔡謂交際柔居解初入坎尚淺而承剛應剛得剛柔交際之宜難必解者故口義无咎也○中溪張氏曰居解之初患難方散之時也初才柔位卑未能有為幸而初四相應剛柔交際以明占也

於義自无咎也○雲峯胡氏曰初六无咎有占无象剛柔之際舉初與四之義以明占也

九二田獲三狐得黃矢貞吉

傳九二以陽剛得中之才上應六五之君用於時者也天下小人常衆剛明之君在上則明足以照之威足以懼之剛足以斷之故小人不取用其情

然尤常存警戒慮其有間而害正一作也六五以陰柔居尊位其明易蔽其威亦犯其斷不果而易惑小人一近之則移其心矣况難方解而治之初其變尚易二既當用必須能去小人則可以正君心而行其剛中之道田者去害之事狐者邪媚之獸三狐指卦之三陰時之小人也獲謂能變化除去之如田之獲狐也獲之則得中直之道乃真正而吉也黃中色矢直物黃矢謂中直也群邪不去君心一入則中直之道无由行矣桓敬之不去武三思是也本義此爻取象之意未詳或曰卦九四陰除六五君位餘三陰即三狐之象也大抵此爻

為卜田之吉占亦為去邪媚而得中直之象能守其正則无不吉矣劉氏彙曰狐者性柔而情姦畫氏曰當解之時四欲其解抑上欲其射隼三則直以負且乘明其為小人五則直欲其退小人一卦六爻而去小人者居其五此爻謂之獲狐者狐邪媚之獸所以形容小人者五此爻謂之獲狐者狐邪媚之本義以為去邪媚得中直之象蓋中直與邪媚相反中則無有不正故占

象曰九二貞吉得中道也

傳所謂貞吉者得其中道也除去邪惡使其其一中直之道得行乃正而吉也中溪張氏曰九二所以致守正之吉者以其能得居中之道也

六三負且乘致寇至貞吝

易經卷之六 下 坤 六三 貞吝

傳六三陰柔居下之上處非其位猶小人宜在下以負荷而且乘車非其據也必致寇奪之至雖使所為得正亦可鄙吝也小人而竊盛位雖勉為正事而氣質卑下本非在上之物終可吝也若能大正則如何曰大正非陰柔所能也若能之則是化為君子矣三陰柔小人宜在下而反處下之上猶小人宜負而反乘當致寇奪也難解之時而小人竊位復致寇矣平義繫辭備矣貞吝言雖以正得之亦可羞也唯避而去之為可免矣朱子曰六居好底負且乘聖人到這裏又見得有箇小人乘君子之器底象故又於此發出這箇道理來臨川王氏曰負者小人之事大小人之材也乘者君子之器三君子之位也爾軒張氏曰小人乘君子

之器乃所以招寇而起禍貞固守此寧不可吝乎雲峯湖氏曰六才柔當上負乎四負小人之事也三志剛欲下乘乎二乘君子之器也寇土象解難當功於解小人自致之也本義謂唯避而去之為據非其分寇至自能避而去之是解之也寇亦當免爾蓋使三能避而去之是解之也寇亦不言凶咎者終是言凶咎者終也

象曰負且乘亦可醜也自我致戎又誰咎也

傳負荷之人而且乘載為可醜惡也處非其據德不稱一作勝其器則寇戎之致乃已招取將誰咎乎聖人又於繫辭明其致寇之道謂作易者其知盜

切要 卷一 世

乎盜者乘釁而至苟无釁隙則盜安能犯負者小人之事乘者君子之器以小人而乘君子之器非其所能安也故盜乘釁而奪之小人而居君子之位非其所能堪也故滿假而陵慢其上侵暴其下盜則乘其過惡而伐之矣伐者聲其罪也盜橫暴而至者也貨財而輕慢其藏是教誨乎盜使取之也女子而夫治其容是教誨淫者使暴之也小人而乘君子之器是招盜使奪之也皆自取之之謂也雷氏曰負且乘小人自以為榮而君子所耻故也雷氏曰負且乘小人自以為榮而君子所耻故也雷氏曰負且乘小人自以為榮而君子所耻故也

九四解而拇朋至斯孚

傳九四以陽剛之才居上位承六五之君大臣也而下與初六之陰為應拇在下而微者謂初也居上位而親小人則賢人正士遠退矣斥去小人則君子之黨進而誠相得也四能解去初六之陰柔則君剛君子之朋來至而誠合矣不解去小人則已之誠未至安能得人之孚也初六其應故謂遠之為解本義拇指初初與四皆不得其位而相應應之不以正者也然四陽而初陰其類則不同矣若能解而去之則君子之朋至而相信也朱子曰皆不待正四能解而拇者以四雖陰位而才則陽

力至大... 下正... 世...

與初六陰柔則為有間所以能解去其拇故得陽
剛之朋類至相信矣○進審徐氏曰朋謂二四與
二皆剛故曰朋解之時陽能解陰剛能解柔九四
欲解初六在下之陰類不而解也○雲峯胡氏曰本
義謂四陽初陰其類不同初應四固可無咎自四
觀之九二非應類也初六雖應非類也必去初六
非類之陰則九二之陽朋至而相
信本義但曰君子之朋意可見矣

象曰解而拇未當位也

傳四雖陽剛然居陰於正疑不足若復親比小人
則其失正必矣故戒必解其拇然後能來君子以
其處未當位也解者本合而離之也必解拇而後
朋孚蓋君子之交而小人容於其間是與君子之
誠未至也中溪張氏曰四以剛居柔故有未當位之戒

六五君子維有解吉有孚于小人

傳六五居尊位為解之主人君之解也以君子通
言之君子所親比者必君子也所解去者必小人
也故君子維有解則吉也小人去則君子進矣吉
孰大焉有孚者世云見驗也可驗之於小人小人
之黨去則是君子能有解也小人去則君子自進
正道自行天下不足治也**本義**卦凡四陰而六五
當君位與五陰同類者必解而去之則吉也孚驗
也君子有解以小人退為驗也雲峯胡氏曰爻
其卦體之休咎觀其時物之向背或指而云吉或
戒而示凶作易者自有微推也此爻曰君子維有
解吉者五得中可為君子六為陰亦類小人君子

象曰君子有解小人退也

有解之吉必以小人去之為驗也九二以陽居臣位三陰非類也必解而後去之失君道矣吉未可知也卦唯四五言解之小人亦非類之小人可驗其能為君子也五能解同類之小人亦非類之小人可驗其能為君子也安位氏曰險難小人之為也小人情狀最為不且乘以其言其蓋或竊以言其驚害所以言其附麗負狐以言其容其至也復明於諸人所以言其莫小己極其形矣至去之也然天之下難於莫小莫甚於小所以顯其罪而解之也然天之下難於莫小莫以六五之君而得君子能解之也胡氏曰此諸心服而退聽也○雙湖胡氏曰此諸心服而退聽也諸爻雖得位以剛中交之君樂濟之不觀卦中蹇之實亦處之有餘解之六五此可以見矣然解文五不遇蹇困而非如君蹇九五則實為撥亂之英主遇蹇困而非如君蹇九五則實為撥亂之英此易之所以為易也

傳君子之所解者謂退去小人也小人去則君子之道行是以吉也

射食亦友雉苟邦反

上六公用射隼于高墉之上獲之无不利

傳上六尊高之地而非君位故曰公但據解終而言也隼鷙害之物象為害之小人墉墻內外之限也害若在内則是未解之時也若出墉外則是无害矣復何所解故在墉上離乎内而未去也云高見防限之嚴而未去者上解之極也解極之時而獨有未解者乃害之堅強者也上居解極解道已至器已成也故能射而獲之既獲之則天下之患

解已盡矣何所不利夫子於繫辭復伸其義曰隼者禽也弓矢者器也射之者人也君子藏器於身待時而動何不利之有動而不括是以出而有獲語成器而動者也驚害之物在墉上苟無其器與不待時而發則安能獲之所以解之之道器也事之當解與已解之之道至者時也如是而動故无括結發而无不利矣括結謂阻礙聖人如此發明藏器待時之義夫行一身至於天下之事苟无其器與不以時而動小則括塞大則喪敗自古喜有為而无成功或顛覆者皆由是也

〔本義〕繫辭備矣

〔中溪張氏曰〕公者大臣之稱即上六也隼者鷙害之禽也六三其小人之驚者乎三負且乘竊據高

位乃高墉也上與六三既无應乃其敵也故公用射大雉之隼于高墉之上獲之无不利矣

○雲峯射大雉之隼于高墉之上獲之无不利矣

胡氏曰九二剛中視三柔而不中象狐之媚上柔正視三居剛不正又象隼之擊辭以三為小人又以象君子待時之象君子卦六爻唯上為正故又以象君子待時之象君子卦六爻唯上為動極而曰无不利自坎而進於震經歷險阻而後動器動必不妄也繫辭曰待時而動待時而動待時而動為皆不當位故以二五得中為貴以剛爻能出險當故无不利也

象曰公用射隼以解悖也

傳至解終而未解者悖亂之大者也射之所以解之也解則天下平矣

節齋蔡氏曰悖逆而卒得其順也謂解三之悖逆而卒得其順也

○雲峯胡氏曰諸爻唯六三為小人之尤亦可醜也猶未見其為惡以解悖也悖之一字其惡著矣

