

温恭院實記

和書門	三六〇五七號	一六冊
類	函架	冊

安政元年甲寅

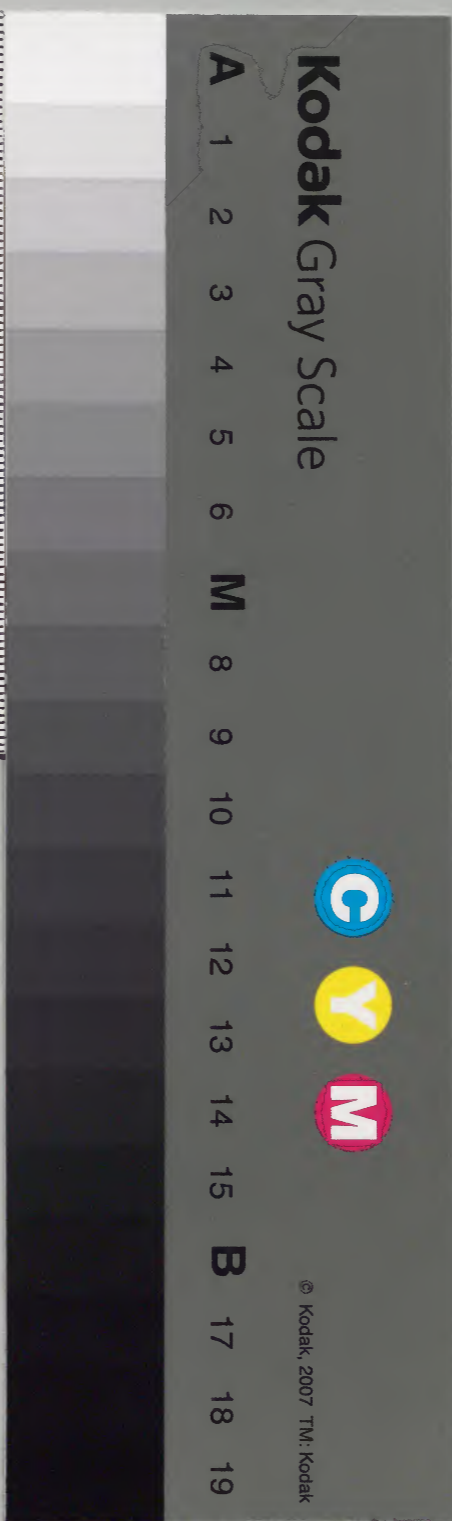
從四月  
至六月



史  
五  
九

内閣文庫	番號	和 36057
	冊數	16 ( 6 )
	函號	149 44

内閣文庫	和書類	三六〇五七號	一六冊	一五架
------	-----	--------	-----	-----



綴じ部(喉部分)の文字など開きが不鮮明な箇所あり

肉之3



安政元年甲寅

四月  
五  
六

温恭院實記

修史  
底本

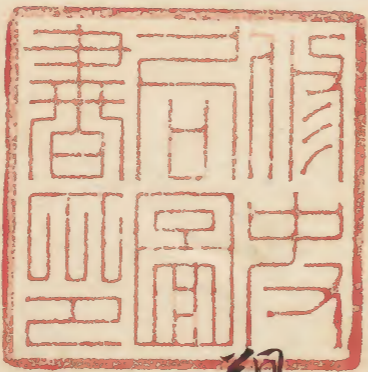
了  
松  
公

墨恭新寶時



四月

安政六年甲寅



四月

初日 月並其他件了 御禮

御鷹系

御鷹系

松平加賀守

右 御目見

一 今已刻御白書院

出御

銀三十枚  
卷物十

系舟

松平筑前守



卷之十

出所

一、今之改訂書目

也老刀目派  
卷之十

也老刀目派

四、目 同

輝系所出札  
中上四首出札

松平加賀守

新門出世科

大系院門跡使者

原 遠江守

出世科

同新門使者

同

人

將軍定下

梅江少將使者

岸谷主税

松平中出札

赤坂山

其光院松平正

松平出札使者

國許到着出札

石原九右衛門

松平加賀守使者

村井又玄備

奥村由膳

自分出札

石原九右衛門

山揚守

一米一老

老物又  
之種一翁

老物又

銀馬代

元純子十五  
作馬代

系上

長崎寺

中帳

内友親之助

此次一月

系上

奥州柳津

西 龍寺

忠代

遠國寺社

右平白 入所

二日 龜井隱波寺献石賜證

一 龜井隱波寺

一 右丘所 貯石其寺有宗名紀伊寺

五日 火附盜賊改 長崎中用者

一 火附盜賊改

大附盜賊改

末即三月十日

下相勤

一 右丘 作有宗紀伊寺

九月廿

永井岩之助

右長湯表下為用下在若書百下後用意

六日 日光沖名代也暇 賜銀子于甲府表

一 學問教授者 賜時服于日光門跡 兼

年寄調練取扱

沖度間

日光寺日沖度

土井大炊頭

一時服也暇

一 右就巾帳 沖目見

小十人  
執長高但

矣田堀京控

表火(妻)  
乙曾產四郎

右學問為教授甲府表下孫藏教授方所局

曾好(曾好)

沖使

日光山門跡

右近(山登山)曾好(末九日由登)

概 沖對教(其)沖使 作事

本多誠中書

大筒車打個練(改取扱)

遠友但馬守

此水番方其外個練(改取扱)我個練(

改取扱

右於采出所

七日 賜金服銀子于大筒車臺製造所用者

此後替

令二枚  
時辰貳

此目付

轉反民知少補

此目付

塚越友助

此目付

二本物在備門

此目付

若田勘四郎

此目付

下妻市範

此目付

伴庭保六郎

田所備三郎

此目付

津田益三郎

此目付

右井之流田背流并流流大筒車臺製造小

山用打勤日行少

合之杖  
時披式

二杖  
二杖

二杖

二杖

山後能方

井之左右丈

田付

田付

二杖

井上又次郎

二杖

渡邊久次郎

右大筒車甚製送少

山用打勤日行少

山度同

山性親清

山本伊豫守

右於 山花 山竹

浦賀守  
伊賀守  
中務院青正

八日 朝天親院殿法會 山機嫌伺 賜檜重

干 増上寺方丈

一天親院極七田也 忘也 取也 山法事 山行 何

山機嫌 山法 同格 山家 山法 山虎 山奏 者 青 宅

山於 席 湯 老 中





但洋銀物と於目々同老中出席以敷

中代官

物田次郎

竹地三右衛門

表札あり

右の家尻地乞由願向五條由用お勤  
地乞下上もお作骨折り存記

右田以存掛り由勘定方お札あり

井伊掃部頭

近來英國紅毛之玉海濱濱来存記

由發湯の由改革有くは江戸近海より

無く京都表に發湯候も此由大知事

思召然も是より方家候も前より京都に在

候一際存候て由は皆候存候此より中代官

由發湯候 清光近海此より候と勿論

由非常出張候も是より時宜候事

候存候も是より

候存候も是より



石炭亦船中瀕乏く承く亦多下度々候  
山ノ深お成り交場而山名絶等ノ旨之旨函  
ノ浦方より揚子ノ渡来不五條ノ旨更別  
下田湊松前ノ箱籠。おく旨之様上申  
不容易山時良ノ旨兼之旨 作申も有之旨通  
質素旨候と相与山之水邊ノ軍事一際  
お勵若進常ノ候も有之旨之速。中邪ノ  
山武威お之旨之旨ノ旨

右ノ通子ノ旨之旨

十日 天親院殿靈前山名代ノ賜施物

干増上寺方丈 山所向寺上報告

惣出仕令

一 天親院振出法事お海山寺今朝

山靈若

山名代牧野備若

一 山名代  
將殿十

上使牧野備若

増上寺方丈

右口法事在御山寺為此施物多矣

八月廿六日

尚月廿六午下別所所由來地内出火

禁裏沙所 仙洞沙所 外宮方山門跡

黄方野舎山寺上寺下所家下施火

子午通水今山門通南上下之費

同於亥中別延未火法ノ及名只今冬候

為山知事

治正 佐古

一 京郊 所所向寺上自明十日懸出仕

山寺之儀

十一日 禁裏炎上懸出仕 京都御使

御使于日光門跡 鳴物停止 日光

御祭禮奉行由暇

一 禁裏炎上自為何山機地水戸殿尾張殿

始懸出仕方々於席々燭光中

本因形有紀候殿少戸前中絶之殿ノ使者

江表出

一 在田以有日光山口所入使備正表出

言泉

一 合十夜拍鐵  
時後之

今川駿河守

京都出火 河所向表上守 禁裏 河所守

山嶽姫為山河守之長女也 河使守

河目見新 河守

河使守地丹後守

一 日光山口所

右禁裏 河守表上守為河守守

一 禁裏表上守為今日八明後十三是

停止之事

但善清と不善

右通丁お籠

日光系祀事

一 時辰之鐵

文井法話書  
安幼物津書

去日光山口所 河守守 河守守



一 在因形身地伊殿令使者送表也

一 四月六日午申刻頃 河殿女院出火

一 河内之石張山燒去丈一 一條板為尺燈

一 大橋、院、燒廢、中之貴通、今日當、所

一 分御七日卯刻火燒、山、山、類燒、方、通

一 一條大將殿 為丸中將殿

一 西園寺中將殿 久之世中將殿

一 勅高小治之臣殿

十四日 遺領相續者 新開場檢地御用

之者

甲斐守之男

尾田舒丸

名氏織田豊前守

右織田出雲守身那重之通舒丸成平子

一 此作付送原之在邊等也

水勘定

矢野本通之吉也

右播磨國新開場檢地并材、及、下、方、出、用



子城以有少く

十五日 月次其他件之御誕生日

御祝令

一 今已上刻清白書院

出清

卷物五

丹羽裁前書

十四日 一末一初 刻清白書院

新書以授信心

一 十六日 入院 淨林寺

本藏寺

一 十七日 入院 墨本古馬介

出務手介

一 十八日 山口勘玄備

荒尾古作書

一 右平の 入行

一 出使生日存為少使依老中比多事 浩亮

少奏者美出為事 浩亮以信為以布衣

山之出及人等 許目見山之苗者浩亮可令

西之十於席 少使之出解少酒等

十六日 禁裏御所方御作事惣奉行

許度間

一 禁裏御所方 阿部保經等

右於 許卷等 仰有

十七日 出勘定奉行京都沖用出暇

一 合三枚 付帳三 出勘定奉行 石河大伴等

右京部出火存為出用波地 多事存等

少序等 許目見不事 仰有

出勘定奉行 出勘定奉行 大藏長次郎

合三枚 付帳二 出勘定奉行 小田直左郎

合三枚 付帳二 出勘定奉行 小田直左郎

合二十枚 出勘定奉行 出勘定奉行 出勘定奉行

十八日 京都御使 御鉄炮方兼帶者儒者

見習 亞墨利加船箱館入津

禁裏 内所方  
右上方 京都  
御使

一 合十六夜  
時辰式 相威

由良信濃守

右就中帳 清日見

但津船物と於昨日已向中出席以敷

中代官

中代官 中代官

江川左衛門

右中洲地方通帯者 御付

一 儒者又者

本村令平

学問不勤者組改勤者

右江 御付名紙候者も候

年表

一 四月十日へりり下田と定帳して 同十七八日以

若難と名をとりて 港下採入る紅三艘

と云松若家と云人教若出置備と候

へりり申上りて 當方にて 地所借用候

不炭炭並申上りて 松若家と若候候

難お成由お言此をよし山善信彼を人本居れ  
とも是之命のよそへ一も不お教を後ア  
メリカ人トすいそ下田隣に於高方ら四方  
七里の地を備文の物来せり為布<sub>ニ</sub>通境<sub>ニ</sub>  
事九十里言も貸多り以松希汝人言よ  
何方とも通達言に貸難と由言一ルリ  
不需く教色ら左にそ所く茶横漢に於  
林大寺以善言ら孫然<sub>ニ</sub>方事九毛<sub>ニ</sub>備用

是<sub>ニ</sub>一<sub>ニ</sub>之<sub>ニ</sub>幸<sub>ニ</sub>よ<sub>ニ</sub>以<sub>ニ</sub>山<sub>ニ</sub>月<sub>ニ</sub>付<sub>ニ</sub>地<sub>ニ</sub>儀<sub>ニ</sub>の<sub>ニ</sub>帳<sub>ニ</sub>夫  
出用<sub>ニ</sub>ら<sub>ニ</sub>之<sub>ニ</sub>所<sub>ニ</sub>者<sub>ニ</sub>風<sub>ニ</sub>濟<sub>ニ</sub>く<sub>ニ</sub>也<sub>ニ</sub>す<sub>ニ</sub>一<sub>ニ</sub>六<sub>ニ</sub>松<sub>ニ</sub>希<sub>ニ</sub>教<sub>ニ</sub>  
子<sub>ニ</sub>松<sub>ニ</sub>之<sub>ニ</sub>お<sub>ニ</sub>衆<sub>ニ</sub>く<sub>ニ</sub>以<sub>ニ</sub>力<sub>ニ</sub>ト<sub>ニ</sub>達<sub>ニ</sub>を<sub>ニ</sub>行<sub>ニ</sub>と<sub>ニ</sub>魯<sub>ニ</sub>西<sub>ニ</sub>亞<sub>ニ</sub>  
國<sub>ニ</sub>く<sub>ニ</sub>取<sub>ニ</sub>扱<sub>ニ</sub>く<sub>ニ</sub>て<sub>ニ</sub>中<sub>ニ</sub>の<sub>ニ</sub>也<sub>ニ</sub>以<sub>ニ</sub>得<sub>ニ</sub>人<sub>ニ</sub>出<sub>ニ</sub>没<sub>ニ</sub>物<sub>ニ</sub>左  
山<sub>ニ</sub>見<sub>ニ</sub>掛<sub>ニ</sub>中<sub>ニ</sub>お<sub>ニ</sub>尋<sub>ニ</sub>ら<sub>ニ</sub>る<sub>ニ</sub>右<sub>ニ</sub>の<sub>ニ</sub>中<sub>ニ</sub>方<sub>ニ</sub>善<sub>ニ</sub>言<sub>ニ</sub>て<sub>ニ</sub>結<sub>ニ</sub>也  
中<sub>ニ</sub>入<sub>ニ</sub>る<sub>ニ</sub>よ<sub>ニ</sub>物<sub>ニ</sub>を<sub>ニ</sub>魯<sub>ニ</sub>西<sub>ニ</sub>亞<sub>ニ</sub>の<sub>ニ</sub>右<sub>ニ</sub>扱<sub>ニ</sub>と<sub>ニ</sub>結<sub>ニ</sub>為<sub>ニ</sub>余  
孫<sub>ニ</sub>然<sub>ニ</sub>と<sub>ニ</sub>事<sub>ニ</sub>九<sub>ニ</sub>ア<sub>ニ</sub>メ<sub>ニ</sub>リ<sub>ニ</sub>カ<sub>ニ</sub>く<sub>ニ</sub>事<sub>ニ</sub>ハ<sub>ニ</sub>心<sub>ニ</sub>持<sub>ニ</sub>あり<sub>ニ</sub>て<sub>ニ</sub>儀<sub>ニ</sub>の<sub>ニ</sub>  
何<sub>ニ</sub>事<sub>ニ</sub>も<sub>ニ</sub>若<sub>ニ</sub>言<sub>ニ</sub>言<sub>ニ</sub>く<sub>ニ</sub>極<sub>ニ</sub>く<sub>ニ</sub>余<sub>ニ</sub>衆<sub>ニ</sub>向<sub>ニ</sub>く<sub>ニ</sub>ア<sub>ニ</sub>メ<sub>ニ</sub>リ<sub>ニ</sub>カ<sub>ニ</sub>人<sub>ニ</sub>

難お成由お言此をよしお善徳彼方へ来り居れ  
とも是之命のともて一も不在故に後ア  
メリカ人へ守りて下田渡りた高方ら四方  
七里の地を信史の約束せし  
事取十里等も貸ありり松前商人等  
何方にも通達無し故難き由等へルリ  
不審く疑起る方候と云く若横濱に於  
林大学以善徳より取紙より事取毛紙借用

是し〜之幸よを以て山月付地蔵の賑夫  
中用らる之所者風濟く由支下り六松前敷  
子松之へお衆を以力と達を併て魯西亜  
國へ取扱〜て中向く候に得ん由扱扱左  
山見掛中お尋りる在取中方面善徳と結由  
中入るよ扱治を魯西亜との取扱と結為余  
孫取と事取アメリカへ事ハ心取ありて織物  
何事も若善徳無く候く余衆向くアメリカ人

其後挨拶及ふれハハリ物又アツクも在  
りて原儀本也係是延承然ハも事入申  
在掛り事ハ令一五女出アツク在也  
平徳、延帆と一ト云松希家ハ老女  
後ハ大孝改メ歎ク道遠クハ所ハ系リ  
之方ノ一羽也モ入申ト苗方ハ年俣アリ  
後破メ及多シハ暴劇ノ要人モ道理モ無  
是那懐怒ト押ハ染リ舌頭歎クハハハ

此方ハ不念也也此後中田ト余庚ト大孝ハ  
一五女信取是也一和年破リテト奮然  
トツトト多由也

十九日 上野御参詣ハ沙汰止

一 明廿日上野

大猷院様 清靈前

最樹院様 清靈前

所系信

河系佑

心觀院極 河靈祐

河津三河 河津

河風氣存 河津止

廿日 上野河系代 日光宗禮奉行歸府

被召出河番入之者

一今朝上野

大猷院極 河靈祐

河系代 河津

日光宗禮奉行

士井大陽

安部 河津

右統御府登 城於芙蓉河端光中

浦賀奉行

伊豆守熱心

戸田寛十郎

河津 河津

右 河津 河津

此日小善精より同部より若下之人





近來公業製造有已保之 嗚呼怪哉人  
事有之過也乎以非之事以畢竟其故亦  
等閑在之故以同向後製業之故以之  
亦故之也之也實其隔心背條忽之故以  
故之也其故以之故地踏古之故也其故以  
相違之故以之故天古之故亦不取歸之故以  
故之故以之故以之故以之故以之故以之  
故之故以之故以之故以之故以之故以之

廿二 增上寺 淨代 山後替 淨法事

惣奉行 賜時服干 淨代替奉賀文者

一 今朝 增上寺

慎徳院 振 淨靈花

淨代之世大和也

一 於 增上寺

桂昌院 振百五十四 淨代 淨代奉賀文者

淨代 同人

一

西丸也留身居

中津尾小津老縁

下田在り

西丸也留身居

中光手

中津尾老縁

中津尾老縁

中津尾老縁

中津尾老縁

三宅長門守

中津尾老縁

中津尾老縁

中津尾老縁

中津尾老縁

中津尾老縁

中津尾老縁

中津尾老縁

一

西丸也留身居

右控 中津尾老縁

日廻り松

右控 中津尾老縁

中津尾老縁

三宅長門守

中津尾老縁

中津尾老縁

中津尾老縁

中津尾老縁

当七月於増上寺

慎徳院振出法事起事

右控 中津尾老縁

一 年表

時辰二

筒井肥前守  
古賀道一卿

右 將軍宣下長由經伏賀文卷上  
有少

廿三日 不時御禮

上使于就封諸家

報二十枚

系勤

有馬中務大輔

二十枚

伊達遠江守

二十枚

松平大佐守

松平出羽守

臣硝十第  
御書

相馬大膳亮

老物

黒田甲斐守

毛利左衛門

綿二十把  
印馬代

蠟燭二箱

芒物八

印馬代  
芒物八

芒物八

仙石廣政也

松平山藏也

松平作左也

秋月佐清也

水原志摩也

毛利安房也

織田安藤也

田村玄家也

板倉枳摩也

松平清康也

森 伊豆也

大寺由中也

加藤玄親也

一柳長親也

京極玄成也

藤部元成也

之花山書也

松浦豊後也

未府 杉平多師

上使松平如好也

松平紙花也

二世大智

松平澄英也

松平如好也

松平三河也

松平伊賀也

松平大膳也

和河一君  
銀馬代

右平白 入河

銀平取  
老西二十

百取  
三十

老西二十

銀平取  
老西二十

〃

〃 三平取  
二十

〃 十

〃 老西二十

右就由服也

廿四日 上野御代

一 今朝上野

深觀院極 行盡也

二世大智

松平相模也

松平伊賀也

松平忠房大補

松平石見也

之花苑輝也

松平園輝也

松平備後也

清急酒井右京亮

廿五日 不時御禮

一 今已后到 清急書院

出所

御鷹 糸

御馬 糸

中帳

杉平 裁着

杉平 袴着

杉平 三河着

杉平 大腰着

御鷹 糸  
御馬 糸  
御鷹 糸  
御馬 糸

御鷹 糸  
御馬 糸  
御鷹 糸  
御馬 糸

御鷹 糸

御馬 糸

〃

銀二十枚

老物 又

〃 十

〃 又

銀二十枚  
老物 又

杉平 相模着

杉平 三河大補

杉平 飛騨着

杉平 信濃着

杉平 佐渡着

杉平 佐渡着

杉平 淡路着

杉平 長門着

杉平 淡路着

卷之八

卷之十

卷之八

卷之十

卷之八

卷之二

卷之八

卷之二

卷之八

卷之二

卷之八

卷之二

卷之八

卷之八

卷之十

卷之八

卷之二

卷之八

卷之二

卷之八

卷之二

卷之二

卷之八

卷之二

卷之八

卷之二

卷之八

卷之二

卷之八

〃武

合武

卷四二

卷四二

卷四二

時服之

海口又十部

迎友進後助

家督出札成

山縣宗三清

中村日向

荒尾駿河

松平伊豫守

浦賀吉村

由崎吉村

長尾表吉田孫藏

山目村

永井岩之丞

合十叔藏

右平入所

廿六日 下田奉行御殿并領者

一 時服之孫藏 下田奉行 伊澤英他守

右中田表下由帳有少由序守

清月見不紅 作付以

廿七日 隱居家督者 下田奉行諸大夫被



仰付御殿并領者 下田御用者人馬賃  
錢割増 長崎御用御目付異國船取  
扱方之御達 當復御借米御張紙寺社  
一領之 御朱印差出方令之二

一五六。 林 播磨守

右痛氣有形 通德兵衛 仰付家格奉送

表子武常下下名 於美濃同地行書

一 下田守 於能令之部

信吏 仰付

時服之服藏 日 人

一 勅之令味收 竹内清太郎

右下田表下由服 仰付

御目見不在 仰付

一 合式收 勅之令味收 松村忠房

令二十五 力不勝之助

右中田表為中用子我以有少

一 東海道四日市宿園新有人馬若渡如伊

刻増た通て後取多し渡

去月四月、道中三月半中

東海道

又、年々、人馬若渡如伊

四日市宿

刻増た通て後取多し渡

又、年々、人馬若渡如伊

右刻増た通て後取多し渡

右へ通へ下へは本觸り

是

四月付

永井宗之助

長崎表在勤中、晋西、紅濱、東へ先達

荒尾、大作、子我、通へ、古中用之舎

おれ、左へ、右へ、尤、お、紅濱、東へ、同、

お、右へ、左へ、右へ、尤、お、紅濱、東へ、同、

是

高宮、年、其、江、信、来、お、右、表、右、向、下、へ、お、

下、一、少、役、科、へ、下、へ、了、換、但、渡、中、お、右、

少設科を以て二米五分一合を以て量る

一 所書云勅旨百俵下と四月廿八日有期是

一 同 百俵有餘と五月二日有期是

一 所書云不勅旨百俵下と五月廿八日有期是

一 同 百俵有餘と六月九日有期是

一 所設科式或百俵有餘と六月廿九日有期是

右口海へ通る儀は所書之雲新左衛門判

取く米令請取儀と有二月廿六日有期是

但中設令請取市俵も右條に準て申す

直儀は所書百俵有餘は所書に準

寅四月廿六日

一 所科取儀有期寺社所

所米下中設令有當地と若出市俵拾別

年々向ても有期宿願難儀所請儀も有期

申すは尤 所米市々申すは尤切之儀

勿論と所書大抱程合も下有期俵有餘も重

母之故下段方下紅古觸

是

河津平政裁寺社字不處古社所多

地内中々雜為河津平於合而為

河津平下多々百河科秋所有古社所

河津平字差原苗亥八月十日也田原

河津平中多中勢大輔書云大膳亮河津

河津平福云云

廿八日 月次其他件々御禮 盤木平常

之通可心得令 溜詰

一今已上河津白書院

出所

綿二十把  
合馬代

糸勤

奥平大膳書吏

卷之二  
銀馬代

初の目見  
紀前子書子

永井塗春

銀馬

文昭書会

松平共次郎

徑藏并持佛印也

常川見于妙寺

莊嚴院持佛印

清代始也

或後

本藏寺

紀別刺田堅神也

是寺在馬助

口御子

初見

候儀

小笠原費松丸

出次一日

清代始也

遠國寺院

右年分 入河

備作

坊田儀中寺

酒井隆樂氏

右於 河前江 作

一 夫國和第一夫愛子下及梅子 於火消

屋委子盤木打同可石以之 樽有之向也

十用紙盤木之場末 打地之儀之段名相達也

以是來必和因海是航路 以自平昔之通也

心以古昔之儀向在出火之節 盤木用也

分と前々通達本に用ひて下迄

右へ通下迄に在り

廿九日 上使参府之疾

上使伊奈能亮

源政尚養子

杉本或初太輔

女友与十郎

酒井隆理太史

右就系府に在り

晦日 上野御名代

増上寺 御参詣

一 今朝上野

文恭院極

所靈前

所名代河部伊勢守

一 今朝増上寺

有章院極

所靈前

所系信

還所後所極藤河如例

五日

五月

朔日 月次其他件之御禮 御役替

行度同

由帳

一 百幸 鷹 糸

井伊掃部

一 今 藤 野 上 幸

堀田佐中

一 今 藤 野 上 幸

松平越中

右 藤 野 目 見

一 今 已 上 刻 津 白 書 院

系 勤

松平武助大補

備 二 千 九  
合 馬 代

一 本 用 的 山 崎 清 武 傳 上 幸

酒井伊理大吏

一 本 用 的 山 崎 清 武 傳 上 幸

立花元輝

一 本 用 的 山 崎 清 武 傳 上 幸

堀田佐中

一 本 用 的 山 崎 清 武 傳 上 幸

酒井隆樂

二 日 本 用 的 山 崎 清 武 傳 上 幸

尾張中納言

一 本 用 的 山 崎 清 武 傳 上 幸

滑石半藏

高 更 希 百 反

由 次 一 回

大 津 忠 代

西元中目付

出使番  
根寄九節云所

右於 所居云 作有

二日 時服獻上

一端午く為少役儀万石以上者 并由本願寺

より使者使儀云 時服二つ 献之云云 廣間

甲へ回出奏者云 當出せ 因防者 故来云云

一 右 時服式

水戸中代言殿

尾張中代言殿

紀伊中將殿

右 同日 所城附云 若くは 柳へ 同  
湯和泉寺

松平加賀寺

松平越後寺

松平越前寺

松平讃岐寺

松平河内寺



元日

松平薩摩守

所居

松平隆英守

二日

松平安藝守

信平

松平在豪方守

使

松平肥前守

野

松平大膳守

本

松平松平守

松平肥後守

松平相模守

松平大守

松平播磨守

有馬中務大輔

松平多助大輔

酒井雅樂頭

松平出羽守

松平信後守

松平徳丸

松平十右衛門

松平主計

松平大膳

右月以有使者時腹或之款上

三日 駿府加番者 病免者

海防掛所産傷見分

建部内通次

中奥忠性  
神友伊豆守

寄合  
花房純之助

右高林源守加番

作有以名伊勢守伊波

廿日付

戸川中智少輔

氏幸六右衛門

右病氣有於通段 山免名伊勢守伊波

一 海防掛役 戸川中智少輔為見下取致

山免中所動伊勢守伊波伊波

松平伊波守若年考中多城守遠友伊波

中唐安撫寺山側荒切以丹後寺本國丹波寺  
山勢定事以松平山寺川路在處耐目付  
岩嶽仙理山勢之吟味及竹田法部同格  
決代官山勢地方通率江川左衛門尉山勢

四日 慎徳院殿御法會山用并勤番  
褒賜干魯西亞船接待者 着具調諫  
之令

寺社奉行  
太田拾遺書

右苗七月於權上寺

山勢定事  
田村伴孫書

慎徳院極一四山忌山法事山用江 伴孫

松平作康書

右月山長勤番山 伴孫

大目付孫  
西九山内書孫



支那物文

松平金右衛門

櫻井重直

米田年三郎

作六郎

安政元年五月

下田以く長年中方被是貴物以存記

一 武徳天皇御成。就之。近來存記。作也。

有くは受万石。下田見以。下共格。録

言下。之。托。格。何。曰。掛。互。交。由。也。有く

或。在。一。段。事。下。右。有。之。進。之。書。方。始

寄合小番。傳。之。也。之。若。具。調。律。改。也。出。結

可。有。之。尤。武。意。塔。市。依。之。路。之。得。也。有く

以。切。之。花。英。之。名。古。流。実。用。也。之。之。在。也。塔

右。之。後。可。不。以。下。之。考。之。之。在。也。觸。之。尤。組。支配

付。之。武。意。甲。胃。元。附。小。願。支配。此。為。書。也。依

之。考。之。以。下。之。後。通。之。心。得。之。也

五日 端午御禮

一 今也上刻 清白書院

作六段

古紙御文

松平金右衛門

櫻井重直

米田年三郎

本因はく最中の方被是貴方の御事

一 武徳天皇の御代に於ては御事

有くは是より下 河目見の御事

言下は御事 格別御事

御事 一 御事 右の御事

寄合小幡の御事 是の御事

可なりは尤武徳天皇の御事

以ては御事 右の御事

右の御事 下は御事

付く武徳天皇の御事

三つは御事 是の御事

五日 端午御禮

一 今の上刻 河白書院

出所中戸殿尾張殿

所對顔溜法酒井隆理吏松平氏結之補

松平我後寺松平以波寺松平左衛門督

所目見平の大廣間下

渡所也例年結也礼也麻也

入所

六日 内目付助 在所中暇者

一 高見也  
要目見助 松平彈正

右 石 作有各字及但馬寺上渡

一 信濃 石見  
小笠原豊松丸

右 立新 山帳 中名 伊勢 寺上渡

七日 御参詣 所延引

一 明の上野

嚴有院 松 所靈茶

最樹院 松 所靈茶

所系 信

心觀院極

所靈祐也

所修了有以受天祐也

所修了有以受天祐也

八日 上野所名代 京都御使歸府

一今朝上野

教者院極

所靈祐也

清明院極

所名代日友紀傳也

一今朝由同所

貞明院極

所靈祐也

所名代弱木根大日記

素於所所向也上野

系於所使

高家

今川強河也

右就所府

所目見

九日

御役替

甲冑調練令



一 小善信事  
中務信成

長崎事  
大津豊後

山形  
戸田去

山形  
川條新

山目村

長崎事

大津豊後

山目村  
荒尾七

山形  
柴田肥

山形  
三浦英

山形  
淡野一

山形  
大久保

山形  
尾松伊

一 右於 津市 津市

一 武信事  
高信事

山形 作事

山目見

不拘常

有式

山形

而

山形

休去路へ心得ても可くはるも  
花英に不流実用多し可  
紅心はく書く通万石の事へ  
考へて右福の元地支配中へ  
急甲胃気竹小以支配之為  
書出は休ても可くはるも  
多し心は平し

十日 西山御名代月並講釋 海防也用

廿日廿

一今朝上野

常憲院極 所靈前上

所名代和平何賀書

一今朝播上寺

廣大院極 所靈前上

所名代日友紀何書

一月並講釈有林文学以節

一 荒尾大伴代り

此目付 一色 邪之捕

一 右海峯防東筋由用取扱江 作有

十日 両山 街名代 英徳院殿就法會

御檄嫌伺 御使干刑部郷殿

一 今朝増上寺

慎徳院極 街靈布下

一 街名代牧地佐布

一 今朝上野凌雲院

英徳院殿十七回忌法事有

一 街名代内友紀伊守

但内香奠白銀十枚出納

一 英徳院殿十七回忌法事有河内探原

山之家方山戸部中納言殿へ使者を差出

一 御使在河内探原

一 徳川刑部殿

右田以有...

十三日 上使于藤堂和泉寺 此日垂墨理

加人下田上陸

上使内友紀行也

后堂和泉寺

右就系府...

一此日垂墨利加人於下田了仙寺庭橋有上陸

人名上官へリリフカトニシキレール通河ウ

一リヤムスホツテノニ等也此方林大學致

井戸對馬寺仔以...

氏約お補竹内...

菓子酒骨...

那差長二尺六寸...

右白鞘入...

女尺掛物之幅...

物敷其...

十増物...

十四日 増上寺御名代 紅葉山御参詣

褒賜時服于江川太郎九衛門

一 今朝増上寺大方丈

慎徳院極 浄靈前下

浄名代内者紀保寺

一 今又建耐く出候様は紅葉山也

浄靈前下 浄系指

還浄後出候様何如劇

山崎定吟味後拵

山代官

口深地方幕市

江川右前左衛門

一 時服式

右个田表山崎向五調候有名候是

手教七在掛之上是出回右美園和渡来く

首く急速出張も引く之く骨打口有多く也

伊藤寺戸下

十五日 月次其他件之御禮 酒井雅樂頭

御参詣御先立

一今已上胡清白書院

十出所

一銀三十枚  
卷物十

一綿二十把  
金馬代

一銀馬代

一卷物六

一

系勤

友堂和泉寺

系勤

松平中野寺

系勤

小室系在門村

中順

戸次上尾介

却多隱波寺

永井遠江守

金馬代

金馬代

卷物二  
銀馬代

二束一卷

水白袋

家督 中尾

林 武三郎

交智考合

中野龜松丸

尾張中尾家忠光

石河右八郎

入院 中尾

久遠寺

高橋 中尾

信院 信

信院 信

八海布二十丈  
二條一疋

印馬代

此勝子

二条在善向  
大出書氏

印馬代

印馬代

櫃一疋

吊圍出札  
松平加賀守使去

永系控伏

目人

逸見甲斐守

大之保岡晴守

西紀氏

高木源經

初目見  
奇合

花房親之丞

此次一回

赤良主膳

出酒戶棧

友紀大出書

目牌

入所之布 清通子

清通書院出勝子

清目見

甲府勤妻

多目

去保豐後寺支院

近夜后馬

沃甲三所

留津寺之助

小笠原長四郎支院

沼田長吉支院

武吉支院

小野寺合孫

浦賀寺支院

中多志支院

右平々

入所

合是收  
後武

吉東山紅葉山

酒井種樂氏

所宮 所靈屋 所系修之旨向後合

所光之旨勸名伊勢寺ノ後

十六日 老免賜金者

一 合武收

大書院  
大書院後支院  
大方寸三所

右光兼有形ノ通也 山免且年考ノ也

十右氣山府第台伊勢寺ノ後





英上り山の上を山麓に助本米品花畑建ふ助  
司書合庭園使花彼理トを年南右平海  
唐去日本海に航船セーアメリカ船に内  
其船方と失て船中一人を亡難中肯  
因余と云軍船とホル子ヲ臺灣及と余  
海に上りて尋求使花も又是ヲ為二  
艘ノ船と臺灣に航て其事と探索を令  
因て我國に於十年以來アメリカ船は難波

ト遷船号と同く台奥に航知り今是と  
左方へ航して弘化四年松前地へ漂流セ  
ーアメリカ人と同所へ長崎<sup>護</sup>に送して  
和蘭船に付て帰國セしむ和蘭船之申年  
同地へ漂流セーアメリカ人の其頃迄船  
に付しより和蘭船之申年同地へ漂流セー  
アメリカ人英吉利人と從し和蘭船に  
付して和蘭船に付しむ此二頃の和蘭船

源着く船多く且我必よアノリカ人一人  
五事あり尤おしく之頃の船号をも地友更  
しく計るべき事なり我亦よ於て今知る  
おし只と要細を編して使臣の用事  
その也永永七年六月林太守に花押井戸  
對馬より伊豆英地より船先發に同物  
民部と補回竹口法左衛門

十八日 品川筋御成

一 今六建降く由佐持より品川筋に

成 年表 山巻場 上院大池空敷有

十九日 三家獻鮮鯛賀御成

一 御代初由十八日品川筋に

成 山巻場 使者鮮鯛一打り

廿日 上野御名代 京都御使是光御名代

歸府 御役替

一 今の上野

大猷院極

有德院極 所靈茶上

所名代内友紀淨寺

一 寺物同所

香琳院極 所靈茶下

一 所名代日人

所所向堂上  
所林

由良信濃寺

日光寺  
所名代

古井大炊頭

右院極 所目見

中普院寺  
三宅長門寺

大坂所

石谷因幡寺

中酒

寺本控

若原初三十席

和田傳古席

須田三十席

山後寺

林 次古鳥

新在壽之節

落合將監

去屋合改節

一 在於 所花江 作片

廿一日 武術 上覽

一 今年上刻 所白書院

出所於同所廣縁布衣<sup>刻九</sup> 下<sup>刻九</sup> 後人考合

出書尻く西く武術

上覽<sup>刻九</sup> 半<sup>刻九</sup> 入所

廿二日 増上寺御名代 武術上覽 川越

賃錢割増 下田規定書和解

一 今朝増上寺方丈

慎徳院椽 所靈節

所名代牧野徳祐寺

一 今年上刻 所白書院

出所於用所廣緣布衣不也段人由貴元  
小普清之如武術

上院有之平之 入所

一 甲別道中 玉川 渡船 米 同道中 淺川 川 鐵  
賃銀 右 割増 左 通 二 債 取 者 上 渡

先夜有之 道 其 口 月 也  
中 十 七 年 之 官 船 賃 納 割 増  
中 付 眞 之 交 付 又 有 之 米 子  
四 月 之 中 十 七 年 之 官 船 賃 納 割 増  
三 割 増

甲別道中 玉川

川 鐵 賃 納 右 日 月 未 知  
四 月 之 中 十 七 年 割 増

淺川

右 割 増 銀 上 渡 右 之 上 渡 之 意

右 之 意 向 上 之 上 渡 之 意

一 <sup>年表</sup> 此 日 中 四 規 定 書 和 解 一 日 本 一 合 元 團 之

使 臣 提 督 波 理 之 日 本 大 君 之 全 權 林

大 學 院 升 戶 對 馬 寺 伊 波 英 地 寺 都 佐 後 留

務 及 民 部 少 輔 竹 田 清 吉 而 以 所 滿 之 節

支 團 政 府 之 為 取 極 重 之 條 約 付 録 之 一 條

中田法臺支配所ノ境と定ムル爲實所と  
役ヲ其意ニ依ルル處ニ據テアメリカ人  
トカ既ニ約シ日本里數七里ノ境實所と  
入ルル事ナリ但シ日本法度ノ情  
名何レハ普兵是ト捕ヘテ船ニテ送ルニ  
余此陵ノ東ノ高和録船ノ爲上陸場  
ニテ新ト定ムル一掃海ニ二港内ノ中央ニ  
有小島ノ東西ニ高和録海邊ニ役ヘテ合流

國ノ人民日本官吏ニ對シテ丁卒トシテ  
丁ニ申ス三條上陸ノアメリカ人船件ニシテ  
一ツて武家町家又一切之者ヘクシテ但シ院  
市衣尼物ト揚子以テ申ス丁ニ申ス軍雜細  
ノ者休息所ト申スニ爲旅衣役ニ中田  
了仙寺掃海玉泉寺ニテ寺ト定メ丁ニ申ス  
掃海玉泉寺境目ノアメリカ人埋葬所ト役  
兼果有事ナリト申ス三條沖ノ條幼







杉平駿河守

右ノ高嶺中屋敷之某ノ屋上ノ有為代地  
大塚土井大炊隊中屋敷ノ角一万余坪あり

水野大炊守

右深川越中屋敷海岸活索節ノ用  
有少之建之屋上ノ有為代地中流石ノ木更水  
下屋敷ノ角女子吾坪あり

酒井右京亮

右中ノ高嶺中屋敷同所地屋敷大海岸防禦  
節ノ用有為代地ノ引取之屋上ノ有為代地  
水不取目高木市之節屋敷有為代地  
あり

一 東海道品川右弁六ノ右團新ノ有人馬賃  
減増左ノ通リ後取者ノ後

東海道

品川右  
川崎右

去月酉六月八日酉寅六月廿  
申亦年八月人馬寅卯辰  
酉刻塔上付車文為文寅去  
六月未未四月申申年言  
是年通去刻塔

去月酉六月八日酉寅六月廿  
申亦年八月人馬寅卯辰  
酉刻塔上付車文為文寅去  
六月未未四月申申年言  
是年通去刻塔

右刻塔上後下下下下下  
右刻塔上後下下下下下

廿四日 兩山御名代 御使千日光門跡

神奈川宿  
保土ヶ谷宿  
戸塚宿  
着沃宿  
長原宿

一今朝播上寺

台徳院極 所靈屋下

所為松平伊賀寺

一今朝上野

孝恭院極 所靈屋下

所為松平和泉寺

一今朝田所

澤親院極 所靈屋下

沖谷氏同人

沖使官原抄録也

日光山門跡

右沖使守身は多し且明後廿六日申電

沖對教は在りては江一仰せり

廿五日 亞墨利加使節口上書並答書

一此日於中田使節呈上先書と一通未官未

ツトノニ申述の書矣「使節日本出候へく出候

一並に右勘考致り又免角条約免歴に成

おれおんはり高くと通「下田五来く前

少後下口城少物条く示く今少後方二不

お成り「当地く人へてお求示く少先渡り程

お調り「今御位少是。お成り示く不お當り

取替と少物成政府の利益と少に成り

○為少事く一見致り示く政府官吏く出拒

並阪格別く事山「日本政府へ是共器具

種物為代苗種物示り由少物未。い示





農具種物為代苗種物之古儀約未之  
之故無之方之由是農具種物之由是  
之由是種物之種物之神農川之林大  
之由是種物之種物之神農川之林大  
之由是種物之種物之神農川之林大  
之由是種物之種物之神農川之林大  
之由是種物之種物之神農川之林大  
之由是種物之種物之神農川之林大  
之由是種物之種物之神農川之林大  
之由是種物之種物之神農川之林大

使農具種物之由是種物之神農川之林大  
本和親睦之由是種物之神農川之林大  
須祈之且銀念之由是種物之神農川之林大  
一在來打續也也入也也種中油活也也  
苗向也也種物之由是種物之神農川之林大  
之由是種物之種物之神農川之林大  
之由是種物之種物之神農川之林大  
之由是種物之種物之神農川之林大  
之由是種物之種物之神農川之林大  
之由是種物之種物之神農川之林大  
之由是種物之種物之神農川之林大  
之由是種物之種物之神農川之林大

惣分中概中、多兵取世中園恩蒙り者凡  
此中時首物此頃おる云々正申所依右  
要利ノ程未ノ者夫不價取ノ地言  
勿論地信云々有能多ノ者中合子云  
尸之次身名秀五個一組宛帳面致云云  
左町年考下、兵取ノ後、彼市右鳥ノ掛  
中付官信事ノ候格付ノ申用物有抽  
お動可一調為又ノ私情物ノ候申云

一  
此ノ下及沙法ノ此名惣名自大ノ此者大  
中通所ノ下致出候

一  
「惣合高二拾分二子高為云々」

廿六日 日光門跡登城 中役替 先免賜

金者

行座間

日光山門跡

右 龍山院寺中登城



所對顔

西九中目付

二九夏吉床

出使返

是部波河書

西九中目付

松井十左衛門

松本主計

西九中目付

松下孫十郎

西九中目付  
松井十左衛門

右於 所於 作付

西九中目付

松本主計

朝比奈宗六左衛門

合武取

右光義 所見 且年考定

右衛門尉

廿七日 近火御機嫌伺 病免者

池魚録抄

一 今曉 近刻 辰日 西九中目付 定小屋焼亡

今曉 火災 所為 伺 西九中目付 家方 使者

西九中目付 出使返 同 倡 伴 舞 子

西九中目付

松本主計

右病氣 所於 通夜 所見 且年考定

廿八日 賞賜時服于長崎護衛之諸候

御役替

時服三十日

松平肥前守

松平英儀守

松平英儀守

松平中野守

右長尾表上左秋山末魯西亞取濟本ノ旨

此御向ノ外ニ取置テ角家末左ノ格別

貴方ノ殿帯ノ付方宜ク候ハ一様ノ事

在 思召候ノ事ノ旨伊勢守ノ旨

所度同

中役留

小姓

茶師守筑前守

内儀既  
松平橙齋公

右様 所前公 御旨

廿九日 部屋住中番入

中書院書院

志摩守熱田

花房守越中

中奥山奥

英地寺

後院 系女

宗性組

大澤 云 庫

有江 伊賀守

六月

朔日 出御 春勤 山 系上 御代替

遠國寺社御禮 就封延期者

一 今已上刻 山表

出所月並其外 山礼 危有

卷内式  
印馬代

卷内式

系勤

市橋 山 德寺

山 順

織田 新 丸

山 騰 手 介

系上

作馬代

品物定より次第  
浦安寺

戸田伴直書

高木鉄三郎

高木鉄三郎

西攻一回

作代替り出札

在國寺社

系上  
銀座年参

小南宗在邊

本年の六入所

植村出羽書

本出帳年々之得々出入少有り當年帳

帳下万支名和取書し済

三日 病免者 中目付助

中奥出小性

菅沼英地書

後代中見書

本病札有彩通中奥出小性

所免く和取書し済

兎山目付  
根岸九郎左衛門

山ノ少ノ有通ノ目山目付助

右酒井右京亮中御

四日 中役替 生實大藏寺住職

所産同

土波豊前守

浦賀守  
戸田伴重守

右於 所於 作所 但主人席次是出也  
丁名也

増上寺守  
舜 達

右 作所 和泉守 所

五日 本家相續分知相續者

小笠原左京大夫  
右 林武三郎

小笠原左衛門  
右 酒井中御

進告方叙文  
実兄  
同 右ノ助  
右代 柳以持守

右九系古交形く通車く進候者子也

作付且只今進車く進分能致書新田幸方不

王侯等助下五續紅 作付名紅船子ノ渡く

六日 線姫君水懐妊

一 線姫君換此度水懐妊紅遊來月ノ内陳月

以のり 所書殿進色所家火く先ノ念入

若出火いり子速進付徳山て中火初り可

いり非中付く一有く水候宮宮所及急夜

了中中付重

市通所其り下ノ渡り名市く遠く有

屋敷くもも之候古心此後考て了建

六月

八日 御給仕肝黄

一 水給仕肝黄 山書虎書 池田甲斐守

存心 作付名酒并右系亮ノ渡

九日 亞墨利加船歸帆

一 夏別下田邊、清多、五重利加、和今、友  
不殘、帛帆、和、世、後、乃、白、乃、向、乃、乃、乃、

十日 増上寺所為 月並講釋

一 今約増上寺

天親院極 所靈前下

所為代白友紀伊寺

一月並講釋有、筒井肥前寺勤

十二日 増上寺御系結

一 今約増上寺

博信院極 所靈前下

所系結 還所後所機同例、通

十三日 贈巢鷹干三家 供連省略令

諸家使者供連省略令

上使上友寺下

水戸中納言殿

一 巢鷹二振

口 苑房志摩守

尾張中納言殿

口 津田日向守

紀伊中將殿

十 右ノ通事

一 侍連省略ノ儀前ノ如達並ノ切符莫ク武儀  
 并書要ノ切符同敷書請奏ノ改書  
 一 候上書ノ様實素ニテ被事ハ純ク是  
 一 百連ノ人数方石ノ上ニ供知悉報共十二

一人五方石ノ上ニ十七人 格方石ノ上ニ十人 隔  
 一 縦合必持方石ノ上ニ二十人 之ノ上ノ福西有  
 一 走ノ格紙ニ應ノ百連来ノ上ニ後進ノ  
 一 者略ノ儀前ノ切符之来ノ上ニ並人致ノ也  
 一 右減ノ向也 有ノ切符ノ様以方石ノ上ニ  
 一 而ノ別格ノ省略亦之若人福西人致ノ  
 一 才減位也 右減ノ切符也 右減ノ切符  
 一 不若充登 減ノ切符通切ノ馬ノ上ノ踏手





一 所急代内友紀伴者

但山香真白銀 收中納

所使物本根大日記

一 中務重一組

徳川刑部卿殿

右因所 有 中納

中務及中用人

升実下總者

一 中納

右非若換方中者殿 中納居白中入用中納

去成年以來格別貴者中納中納中納中納

大和守中納

十五日 山王在所各代所中役替進席者

京師地震

一 所服中 山王 中納

所名代 中納

所居間

中代官

福田官在席

西九中裏門中納  
中納中納中納  
中納中納中納

一 右納 中納

中納

一 思定公山書院  
嘉永元年

浦賀書

松平洋源書

一 市江 作有方大和書

年表

一 廿日上方筋地震 京師土曜五刻方より強

其後爲之動搖方より有 所折 山道下

一 山江至浦理山日近樹殿亭より爲波

一 山江所出爲之地震も先々鎮山有己未刻

一 十以爲元極皇斥下 還所准后救害書も

山田松

十六日 嘉定山祝 三家獻鮮鯛

一 嘉定爲山祝 今己未刻大廣間下  
出所

嘉永

松平能前書

松平隆厚書

松平安茂書

松平左京右史

細川越中書

友重和泉守

丹羽左京守

松平捨儀守

松平日嗣守

松平上高守

松平大守

松平操磨守

青島中務大輔

伊達遠江守

細川左京守

友重太守

松平大守

松平中野守

松平出守

松平長門守

右順之五出十葉子以載

松平儀政書  
松平儀政書

松平肥後書  
松平儀政書

武田大膳書  
酒井儀政書

松平中總書  
松平式部大輔

松平氏約書  
松平青丸大輔

酒井雅樂書  
河野伊豫書

牧野儀政書  
松平和泉書

松平信賢書  
久之世大和書

内藤紀伊書  
青山中野書

酒井左衛門尉  
武田信玄書

由良攝摩書  
武田信玄書

織田大元帥  
武田信玄書

横瀬而儀書  
織田信長書

古波出而書  
六角儀政書

系持丹波書  
今川義元書

有馬吉左衛門  
今川義元書

戸田日向守

由良信濃守

大澤左京守

中条中務補

畠山政約補

伊達大膳左衛門

松平掃部頭

榊原政約補

奥平大膳左衛門

右衛門 戸田出山京子 以載 辛卯 出傳代

大名御所 可不在 之 文 留 表 高 家 厚

同 傳 代 同 傳 代 治 右 衛 門 子 左 衛 門 京 子

出 側 亮 出 傳 代 治 右 衛 門 子 左 衛 門 京 子

治 右 衛 門 子 左 衛 門 京 子 以 載 辛 卯

治 右 衛 門 子 左 衛 門 京 子 以 載 辛 卯

入所

一 所 代 留 初 命 之 出 傳 代 治 右 衛 門 子 左 衛 門 京 子

之 若 解 朝 一 行 之 出 傳 代 治 右 衛 門 子 左 衛 門 京 子

十八日 不 時 所 禮 賜 所 刀 千 槲 肥 赤 守

一 今 已 后 別 所 書 院

一 出所

十八日 錦二十代 同部中總書

合馬代 本多豊後守

一 南代 錦二十代 産田兼女正

人代 内友社登守

合馬代 井上河内守

合馬代 石川之及正

合馬代 大井社登守

合馬代 朽木近江守

合馬代 稻垣格降守

合馬代 松平社登守

合馬代 和友社中守

合馬代 酒井大守代

合馬代 井保之助大輔

合馬代 牧野之助守

合馬代 細川之助守

老也外  
紹馬代

那溪橋一長  
紹馬代

老也外  
紹馬代

右平与 入所

老也二  
紹馬代

渡邊佐中守

小室東信儀守

本貴内膳

山崎之親介

水野日向守

内友因幡守

右系府(出礼病乱)有使者若之

一 柳刀

佑希周長老  
代今三可及

松平肥前守

名代中州修理

右吉房(渡神)馬伊王(為)臺場築之役

格列(大業)費用中(莫)古(奉)古(守)古

後年丹波(河)及(渡)切築之(奉)古(守)古

一 長所表(水)古(出)古(古)古(古)古(古)古

一 竹施(少)古(是)古(奉)古(古)古(修)古(竹)古(竹)古

十(古)古(古)古(大)古(和)古(古)古(古)古(古)古(古)古



十九日 賜香奠于水戸殿

御使所叙作御旨

一 白銀守夜 水戸中納言殿

石峯壽院換也一回忘少法事有為

所音真 上野御系緒 老衰病免者

廿日 今朝六時有 由供端 上野

一 今朝六時有 由供端 上野

有德院極 所靈花并

一 菴樹院極 所靈花

所系緒 母心親院極 所靈花

母心親院極 所靈花

所系緒

一 還所以後所機廻同例

大目付

一 石光義其之病有彰 通也

石光義其之病有彰 通也 所免之旨

十和名子

廿一日 尾張殿獻景鶴

尾張殿使者

一 景鶴二居  
景雀鶴二居

水野忠房

布衣長子

廿三日 増上寺御名代 傳通院御名代

御使干水戸郎 下田奉行附屬之者新置令

一 今朝増上寺方丈

慎徳院極 所靈前

所養久世大和寺

一 峯壽院極中一因忘少法事分今朝

傳通院 中位牌所

所名代内及地保

所使在公之体也

一 中橋重一組

水戸中橋重殿

妙糖漬一釜

水戸中橋重殿

右田以所...

一 遠者但馬守出後

山目村上

中田守り細方田心下武術是筆筆心掛人爲  
宜者古撰書出後向...  
現承八指石田心下田指石之入技持也年當令  
五安...  
者...  
六月...

廿三日 不時御禮

一 今已后刻御書院

出所

御馬抄  
卷九十一

二十

十一

卷九

山順

酒井左衛門尉  
小笠原左衛門尉  
阿部攝磨也  
吉田信濃也  
牧野信俊也







山内氏所收

竹内清太郎

儒者

杉原清太郎

入内氏

竹通掛山勝

下田表山用仁通系

下田表山用仁通系

玉川

山内氏所收

木村忠四郎

右平

入内

廿四日 上野所名代

一今朝上野

淨觀院様

所靈前

所名代多居丹波

一今朝山内所

澄心院様

所靈前

所名代河部守邦

廿五日 端午之河内書院 送領相續者

廿六日付掛替 最樹院殿獻備物之令

蹴巧同

水戸中納言殿

尾張中納言殿

紀伊中將殿

柳高野殿

松平如賀守

廿四日 松平絨花守

松平彌次守

松平如賀守

松平薩摩守

松平陸奥守

松平安藤守

松平左衛門守

細川我中守

松平肥前守

友重和泉守

松平大膳守

松平英徳守

松平捨津守

松平肥後守

松平内蔵守

松平松平守

松平大守守

松平掃部守



大目 上松澤正太郎 宗平對馬守

智島中務大輔 伴達守江守

杉平兵衛大輔 杉平大佐守

酒井隆盛氏 杉平少輔守

支那預寺 杉平大膳守

右端平 津月書和泉守右衛門使者

使僧上卷和司守 豐前守若子 星田淡路守

五 右豊前守送領老右邊若子淡路守卜

杉平守 杉平守 大目守

一 淡路守 伴達守

女六日 三...

日人代 柳生梅原守

道中若子守

古月人守

一 最樹院板 所靈屋是延少段右衛門守

一 年以多事 山極月 之并 然油也 仕奉 而  
向後 献油 之及 尤 山由 緒亦 亦 上 也  
致來 向 之 為 指 手 以 力 也  
布 越 向 下 寄 一 下 違 也

廿六日 三家大暑之御襟嫌伺

一 土用入 有 為 何 所 機 拒 也 之 象 方 水 戶  
前中 細 言 叙 介 使 者 子 孫 伯 和 泉 也

廿七日 深川筋御成

一 今 不 阿 之 由 供 掃 之 深 川 筋 下 中 為

成

廿八日 山役替 病免者

所座間

一 津田日向也

右於 所 希 江 作 所

一 金井伊治史

右 病 氣 有 預 通 也 及 山 免 如 泉 也 上 段

廿九日賜

宗對馬守白銀時服干

其家人

宗對馬守

右朝鮮信使來聘是處

仰出以奉而中

旨以少中局

思下以依

和泉守

宗對馬守家末

古川兼女

報女取  
附報武

報女取

廣願堂

右朝鮮信使來聘是處

方小骨

晦日 上野沖名代

奉行

一今報上野

文恭院極 所靈者

所代由及紀保者

一

工役所度同

勘定吟味役

若難事  
二百俵高  
二和指

行内法立而

古於 所並 作有

回

席 候 中田 吉 次 席 儀 是 揚 可

忠心得名 和泉 吉 次 候

箱籠事

式 子 石 高 土 没 科 子 百 俵 奉 儀 是

場 候 作 有 席 候 候 中 田 吉 次 候

了 事 抄 候

布 通 以 旨 了 事 候 旨

水代官形  
仰目見上

勘定吟味役

福田 不 在 也

古 候 仰 有 名 和 泉 吉 次 候

花米 花米の 花米の 花米

一 花米の 花米の 花米の 花米の 花米の

一 花米の 花米の 花米の 花米の 花米の

一 花米の 花米の 花米の 花米の 花米の

一 花米の 花米の 花米の 花米の 花米の

一 花米の 花米の 花米の 花米の 花米の

一 花米の 花米の 花米の 花米の 花米の

一 花米の 花米の 花米の 花米の 花米の

