

嬰鳴館遺稿

卷之三

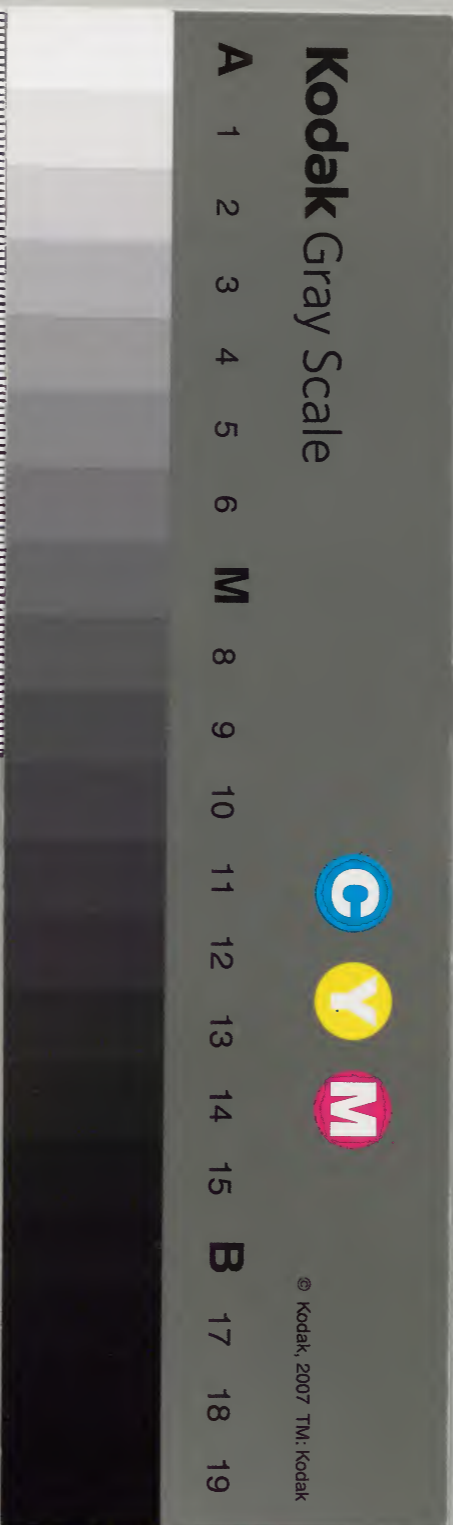
香外書冊

			二六三六五號	和書門類
一〇册	一二架	一〇函		

庫文閣内			和書類
二〇六函	二六三六五號	一〇册	
九架			

詩集文集

内閣文庫		
番號	和	26365
冊數	10	( 3 )
函號	206	166



平洲先生嚶鳴館遺稿卷之三

淺草文庫

尾張 紀德民著

米澤 神保行簡

門人 東都 泉 長達 同按

久留米 樺島公禮

七言絕句

千壽驛留別諸子

千壽橋開墨水前羽山東指夏雲懸逢迎此地前期  
在莫使離歌悲別筵

杉戶驛示子廉

子廉在家塾多年今歲承藩命從余東歸

回首江城一日程暮鐘先使旅魂驚知君十歲還鄉意那似千山為客情

峽岵谷聽子規

鳥道盤回掛翠微子規啼處白雲飛羽山纔入峽岵谷莫助鄉愁漫促歸人

度鬼倒磬轉諸險口號

羽嶺岩堯上接天魂驚九折白雲邊此行聊似酬恩遇豈比雄心叱馭賢

謝今成子箴贈魚

說道銀鱗網裏揚鱸成盤上落秋霜樽前大嚼如泥醉笑殺張生憶故鄉

寄懷子章喬卿

別來心事好誰聽獨坐樽前醉且醒月落高樓低漢影碧天西望萬山青

松島紀行二十三首

海上松洲萬里濤仙臺東望望空勞非為白鶴城頭客那向天邊假羽毛

奉留別米澤侯

其二

奧中山水思依依客裏休疑著客衣鹽竈秋烟松島  
月待吾收得錦囊歸留別諸子

其三

奧海曾聞千島松此行何料寄遊蹤休言病脚輕登  
陟兜得今年杖作龍同前

其四

曉衝寒霧發城隈旭日天晴旭嶺開奧路千山何杳  
渺馬頭唯指碧崔嵬曉發米澤

其五

藏王神秀白雲間駐馬先疑難可攀行行且喜通村  
驛一路如環傍此山望藏王嶺

其六

地鍾靈秀湧丹泉傍有童顏不老仙長歌一榼村醪  
足享得人間壽百年米澤城北三十里為丹泉里里有百歲翁

其七

姑射神仙綽約容千年山上只遺蹤瑤琴似聽當時  
調日暮秋風入古松山縣城東南千年山上有阿姑射姬墓

其八

朝穿左鞘嶺頭雲指點西東奧羽分疑見月山陰麓

雪秋陽曝出素羅裙

左鞘嶺與羽之界西北望月山山峽有雪

其九

仙人峽上兩蒼茫難踏雲根問鬼梁我有文毫耀幽

僻山靈何事惜風光

左鞘山中有仙人瀑其傍架大石梁蓋鬼工神造也雨不見

其十

多賀荒城冕水湄風吹秋草夕陽悲征夷重鎮王臣

府唯證千年一片碑壺

其十一

望分千島海潮通一朶金華擢碧空駐棹回看鹽竈

浦蒼茫日落水烟中

千賀浦望金華山

其十二

島嶼分波似奕棊鬼工神削逐舟移嫣然一笑投毫

去詞句寧爭造化奇

其十三

高僧道骨彌天非渤海風濤一葦歸窟裏長留圓滿

相石牀猶見法雲飛

瑞巖寺有法身座禪窟

其十四

白雲高蹈梵王樓萬點晴分松島秋初信秦皇遙問  
藥大東元自有仙洲登富山

其十五

月暗潮頭漁火寒海樓消酒倚欄干夜深點點隨波  
散兩兩三三處處殘見漁火

其十六

本期三五月明秋豈料松洲帶雨愁痛飲含毫無意  
興悲吟徹夜倚高樓十五夜雨

其十七

海天高吐蚌珠來一片金華掌上開唯覺舉舟神骨  
淨冷然暫自月宮回

其十八

戀賞難違松島秋曉來還懶上歸舟慙歎海屋波無  
颭更使幽人賦再遊

其十九

聞道王臣遠謫時懷歸西望淚空垂孤墳為拂黃茅  
露日暮啾啾野雀悲藤中將實方墓在名取郡笠島

其二十

尚見青松綠若煙勁風曾使幾人憐古遊屈指空歌  
詠不似千秋雙幹全武隈老松今尚雙幹

其二十一

荷甲天涯奉主時弟兄忠勇與心期二難只作雙行  
淚千歲空看一片碑信夫郡鯖野有佐藤次信兄弟墓

其二十二

東兵不保大門關鎌府將軍定霸還想像當年劍鉞  
色菅茅霜白月如彎國見山文治中鎌倉公伐奧康衡敗此關

其二十三

笑指翩翩我馬肥一遊無恙舊征衣風光不必殷勤  
說看月磯頭看月歸歸至米澤諸子出迎于途

羽中寄懷川世美客平安

西東為客客心長杳渺何無書一行非是故人交態  
薄賓鴻不向北天翔

羽中冬日

地形周匝勢如環四壁千尋雪作山中有天涯獨遊  
客淚為冰玉落蒼顏

羽中歲晚奉寄懷西條侯

歲暮天涯獨未歸  
懷君雙淚落寒衣  
三冬莫怪鴻書少  
羽嶺狂飈捲雪飛

送大坳彦卿歸省豫州二首

豫州遙指海南天  
落月愁心逐爾懸  
行到浪華須一報  
春風幾日上舟船

其二

孤帆曉發大江汀  
日見鄉山接睫青  
舟子寧知歸意切  
櫂歌聲緩不堪聽

來答米澤新保生寄懷  
愛爾幽居絕世情  
新詩數寄武昌城  
寧知陌上紅塵色  
不似松間雪月清

來章閣席上以帶兩桃花媚人爲韻得帶字  
桃花兩重珠簾外  
嬌笑迎人垂錦帶  
盡日對君歡未窮  
春風何事獨無賴

泛舟夜歸同子章喬卿子慶仲龍諸君賦得樓  
字

芳樽共醉墨河秋  
雨冷疎燈照水樓  
千歲此心論未



盡五更携手下扁舟  
水對千嶺此心歸未

藤井生來別倉卒賦贈

落日城頭欲雪天  
草堂無酒駐歸鞭  
休言草草輕離別  
萬里同心是比肩

送水府長子玉歷遊南紀諸勝  
益日樓前暮未

見君仙骨御風揚  
莫道雲山萬里長  
南到三熊弔徐福  
記來千歲避秦鄉

春宮怨

珠箔高含曉日光  
強開明鏡理晨妝  
誰知雨露春園

裏獨有新花帶異香

春過山寺

烟霞一問上方春  
妙相都無世界塵  
日暮微風度雙樹  
天花亂點碧嶙峋

寄山僧

撫罷無絃興不窮  
盤桓獨在菊叢中  
先生漉酒巾乾久  
却望匡廬憶遠公

恩田仲任惠現山茶賦謝

歲暮歸心夢裏遐  
喜君携贈現山茶  
始信張生戀鱸

繪故人今日轉思家  
歲暮賦歸山  
茶故計  
燕土戀

夏日送延陵山本大夫暫使本藩

此去延陵路不窮  
使臣行色海雲中  
好報仁聲歌七月

月不愁歸馬後  
春風正  
吹  
中  
央  
主  
觀  
中  
神

米澤侯新修學宮以保子廉為司業來咨其學

政於余及歸賦此贈別

東魯風聲日益傳  
壯君歸去領群賢  
堪思小大從公

處彩筆誰當泮水篇

歲暮紀公筵賜梅花賦奉謝

梁園賦雪宴詞臣  
正見寒梅先報新  
豈識殊恩拜清  
惠芬芳獨領滿枝春

丙申秋將之米澤侯辱賜祖餞席上得新字

羽嶺長雲望再新  
轉驚飛棧駕嶙峋  
含恩壯志猶依

舊不似當年叱馭人

將之米澤郡山老侯賜詩寵送賦此奉謝

離歌寵我一何華  
偏道春風早返家  
好排羽嶺千重

雪期及名園二月花

予客羽中郡山森大夫屢見寄懷賦此却寄

休怪鴻魚往不還水雲遙隔白河關  
愁心欲寄春風去北羽千重雪作山

贈別神保提學還米澤

誰如政教大邦隆玉樹蔥蔥映泮宮  
元是速成非聖意請看時雨與春風

送豐子言還鄉三首

春城西去草菲菲佛嶺高攀暖未歸  
若遇山風吹雪動更思江上百花飛

其二

野亭村驛嶺西東一路崎嶇去不窮  
休說猿橋千仞險歸鞍定在曉雲中

其三

浪華春暮換征裘五兩風輕上客舟  
愁卧知君玄海月夢魂先已到肥州

贈別江克一還米澤

子規啼送曉雲間千里思親匹馬還  
路出毛原草如海天邊何處不忘山

紀人某母壽詩

萬古熊山木國天瑤林玉樹靄如煙君歡壽母應無際徐福當年此問仙

晚夏送北圃仲溫還南紀

曉雨乘涼下海樓歸鞍南去路悠悠鄉山到日看流火早已明光浦上秋

藤文熙見示天橋記賦謝

老來回首事多違擬上天橋勝具非彩筆憐君丹海賦閑窻一夜夢魂飛

夏夜泛舟觀燈

風吹徂暑欲斜陽一片輕舟逐晚涼請見清平百年澤流為墨水萬燈光

過飲冠峯老人松水隱居

朱絃不改舊知音白髮空嗟少壯心唯有松江千尺水即今堪比兩情深

早春晴望

雪盡晴烟滿大堤柳梅春早水東西遙看袿服媚斜日知是誰家碧玉蹄

送中西教授謁暇歸坂城

青年一自入文場，憐汝才華擢衆芳。  
休道獻親無一物，歸鞍早已帶恩光。

香齋閨人贈遠

生憎被上兩鴛鴦，獨宿空閨幾歲霜。  
君見寒砧擣愁淚，鍼鍼刺血在衣裳。

未終

清涼主默上人奉佛輦自關東歸西京時余在  
尾相要相應寺席上和其望嶽之作

說道東方萬八千日，驅龍象伴金僊驚。  
看大古神山雪變作君家鉢裏蓮。

蘇林木曾材監庵原翁六十初度壽詩  
奉職知君老且賢，壯心寧問杖鄉年。  
躋攀日試雲中步，自似翩翩地上仙。

寶曆春閨怨

阿郎遊賞及芳姿，楚水吳山那得知。  
愁夢覺來腸更斷，碧窻斜月鴈歸時。

香齋出石世子席上賦贈橋子良

二十年前赤水陽，回頭飄散似秋揚。  
與君醉眼青依舊，渡莫蕭蕭兩鬢霜。

未曾石士幹贄詩來見席上賦答

信陽之山一片石我友喬卿曾搜索即今捧得掌中

看朗朗射眸盈握璧頰頰

商樂奉題棲鸞園十二境

四散誓古閣

寶思由來無世情都知靜好是平生登臺不引黃金

士滿閣唯藏白馬經

本郊凝香樹且

積林高榭雨聲長自好清遊此舉觴歡久玉盤供藥

味露華兼作鉢中香

尚友館

紺園何處駐金車石上高齋寂不譁更有清閒待賢

者七重行樹四時花

濯錦橋

躑躅花開玉砌東橋頭春色更無窮微風吹動清池

水濯出波間蜀錦紅

鐵蕉塢

仙樂音清帝子堂鐵蕉莖擢映階長月明勁葉流金

露疑是吹簫致鳳凰

香雪堆

繞園苔徑接幽篁到處輕風聞暗香唯愛早梅花作

雪飛來飛去點衣裳

踏春徑

靜聽山鐘起定禪春園報道百花鮮幽吟曳杖移珠

履芳草青青滿逕煙

一片雲

孤石看來勢不群青苔玉理映斜曛何人叱叱驅羊

去此地唯餘一片雲

龍種松

天台山下淡湖濱千載孤松最出塵此日名園認仙

種使人遙想老龍鱗

小飛來

遙心一夜倚高臺漢月斜低浙海隈萬里蒼茫烟霧

外神通縮取小飛來

尋真路

名園暖早百花辰開落行憐一路春日暮空林無影

鄉音徘徊獨自領天真

春日晴望得雲字

都門晴色望氤氳金閣丹樓映夕曛別有春光惱心

處小台花樹鬱如雲

春日送人遊湖中得欄字

山花雪散淡湖瀾何處春風倚石欄天女閣前休弔

古琵琶一曲水雲寒

題李青蓮觀瀑圖

天上謫仙無可儔匡廬高蹈白雲遊于今瀑布千尋

色併引詩名海外流

人見子見惠禱其製藁肉綿皮溫柔甚適賦此

仲謝

故人憐我卧青氈藁肉裁茵勝綺筵總道蒲輪優老

老何如此物適安眠

東歸未幾別肥前文學石仲車西歸

東歸正值西歸日握手還為分手愁人生聚散常如

此滿引千觴莫掉頭

豐山園二十五境

其十二首在五言絕句部



餘慶堂

飛花如雪散華筵十里僊松翠帶烟元侯福祿何須  
問日酌千樽醉衆賢

養老泉

細草新花一瞬前春遊此處足延年更憐道士餘丹  
井長作侯家養老泉

琥珀橋

名園境境富遊觀幾處襄徊下碧巒林天月出清池  
湧步上長橋琥珀寒

傍花橋

玉樹千章映彩霞陽春無處不榮華金樽百斗如澆  
酒戀賞橋頭萬朶花

隨柳亭

合坐承恩醉玉卮水亭風物入新詩朱絃一弄宮聲  
緩依得梭鶯織柳枝

兩臨堂

眼界蒼池與茂林兩臨堂上畫蕭森清遊盡日無塵  
事唯有松風入玉琴

修仙谷

修仙谷上日將斜一路鶯歌阻彩霞望出茅茨桃李  
裏當年誰卜避秦家

古驛樓

蕭條古驛斷人行日落寒洲水鳥鳴豈識名園餘此  
境醉遊還動旅遊情

世外寺

日暮鐘聲度茂林苔蹊攀去石門深炊烟何處村牛  
吼會得香臺世外心

望野亭

草若青氈接玉階原頭風暖望萋萋宴間消酒諸郎  
騎爭上金鞍碧玉蹄

稱德場

玉轡金鞍毛色分滿場花散雪紛紛揮鞭逸氣皆千  
里何歲長鳴輿路雲

招隱里

曳杖林蹊去又還行憐物象使人閒風清月樹秋香  
動不用淮南問小山

題不羨苓坂問小山

雨過松翠涿人衣下坂徘徊露未晞借問當年學仙者不知何處斲苓歸

里阿畫山水自題

壯遊憶昔水雲間萬里東西往又還老去回頭如夢寐無端寫出意中山

送箕固卿樺世儀衝雨登富嶽二首

大野空濛積雨間羨君仙骨試躋攀萬仞行餐千古雪玉蓮花上扣天關

其二

玉壇冰雪照瑤京嚙得人間使骨清仙成地上歸來日莫指蜉蝣笑此生

寒曉發山驛

一夜鄉愁亂糾紛曉風吹夢遠鷄聞纔辭舊館山溪轉雪月寒沈嶺上雲

自羽歸後寄美濃伊吉之

匹馬今年羽嶺頭揮鞭更問與中秋少來遊賞窮奇境難比松洲一夕遊

閨怨

滿城秋暮氣悲哉處處寒砧伴月催雲鴻影動空中  
字知寄征人別恨來

神靈送樺世儀遊五瀨

海雲南指古神州此去憐君賦勝遊千盤曉捧天巖  
日一瞬回看五瀨秋

冬日携諸子飲箕生郊居

郊行十里到柴扉葉落霜林冷落暉望出芙蓉千仞  
雪遙心欲與白雲飛

秦士鉉得鶴卵於輿人製之名仙禽盃持來與  
水回余飲醉後賦贈

仙物攀來若木東剖之盈握玉玲瓏三盃未盡離塵  
俗笑殺王喬駕碧空

畫雪自題

遠客當年羽嶺隅山堂十月坐冰壺何知老鬢今為  
雪添得寒光映畫圖

井子章祗役浪華余亦在張州歸期同在春余

先東發因賦寄

攝海張城老史臣歸心同是宦遊人孤鞍一日先君  
去馬首東來莫後春  
送山口世懋歸津和野

握手論交未盡歡奈何千里上歸鞍柳絲欲繫春風  
動轉使離歌一曲寒

新秋箕服赤三子見過得雲字

新涼引客酒堪醺共奏心聲調不群唯是醉情如海  
水何關富貴似浮雲

壽赤水翁七十六

曾圖輿地見仙才縮得乾坤如一杯七十童容何用  
問神遊每謁玉京回

一人吉文學東子剛携乃子公孝從藩駕西歸賦

此贈別

何愁揮手上長途一路春光興不孤况伴熊轡逐龍  
驥史臣身自鳳將雛

贈別東秀才歸人吉

童齡早已見詩才憐爾錦囊藏玉回紫海春雲何所  
望重期五彩鳳毛來

送田保卿歸人吉保卿學家塾數年今春從余  
童在尾秋七月承藩命還故有此贈三首

携手春風出碓關餘寒日度信中山張城駐馬纔三  
月不奈鄉書促汝還

高城百尺大江西南萬頃寒潮漢影低孤舟放處歸心  
急一片鄉山望不迷

紫海風濤枕上鳴愁眠懶聽權歌聲城頭纖月何時  
問其二三

紫海風濤枕上鳴愁眠懶聽權歌聲城頭纖月何時

夕細說三秋陟屺情

人吉城一名纖月城

德永國手兩卿翁七十壽延持贈鼎樣小磁杯

繫以詩

報道仙翁壽酒香聊持此物助飛觴比之丹鼎休嫌  
小小亦能盈却老湯

同諸子集赤崎文學官舍時文學將西歸

憐君載筆上歸車別酒千觴興不疎借問珍羞一何  
美久歌南國有嘉魚

贈智旭

雲遊何事去無方  
問賦求詩不厭狂  
應是囊中千顆玉  
欲添衣裏寶珠光

題名山杖樺世儀所曳以登富岳物  
芙蓉萬仞碧空開  
蹈遍何由自在迴  
撫杖誇言玉京路  
飄然唯叱一龍來

致仕大夫人見君再起拜  
世子師傅見示其  
自嘲之作走筆奉和

休道神丹鍊未成  
豈容賢路曠簪纓  
朝陽更喜聞鳴鳳  
何問北山猿鶴聲

宮詞

上苑春遊興不窮  
遲遲殘日照簾櫳  
六宮佳麗齊含態  
誰引一身當逸熊

寄懷

聞人見璣邑先生  
固告老自製邱壑圖  
題詩以盡却憐衰老  
使人閑

出關

關開鳥道霧中微  
嶺樹千重帶曙輝  
共喜秋晴遇神

助湖雲嶽雪望依依

內藤子光要余天龍河上約尋到于尾喜賦贈

蓋味二首

天龍河上白雲秋曉色蒼茫動旅愁忽喜親朋携酒  
盪慙懃握手約西遊

其二

君言前路賦同遊好及秋晴莫逗留請見新江唯一

水揚鞭西指即張州

余將東發人見太傅見惠梭欄拂子賦此奉謝

白首神交不可窮臨途瞞我物何工若遇玄言相難  
詰揮來到處動清風

寄題小草樓

姑射城南古渡頭仰看雲嶺俯沙鷗從他遠志無人  
問閑暢誰如小草樓

次璣邑先生望如來山遙見懷之韻

張海如來我故山無由千里擬躋攀聞君為我遙回  
首何歲同携對醉顏

肥後辛伯彛將西歸携山水圖需詩題一絕寓



別意

展圖山水曙光新  
但見仙舟自出塵  
相送想君西海路  
行行也作畫中人  
由千里遊觀幸聞  
音為好意回

題富嶽圖

玉蓮花發曉雲端  
旭日光搖大海瀾  
萬古常懸千仞雪  
天風六月使人寒  
春風六月使人寒  
春風六月使人寒

春日西條侯賜酒園亭醉後賦示諸賢

綠酒含恩下畫樓  
相携醉步徧林邱  
休嘲老鬢寒於雪  
豈識飛花著滿頭  
金殿承恩出尚工  
昔遊此信跡

送樺世儀遊日光山

羨向仙山問羽流  
瑤宮何處日光浮  
雲中鬢髮君攀去  
為我編來飾白頭

同諸子寄懷世儀歷遊毛中諸山得魚字

毛山探勝興何如  
日蹈仙雲試步虛  
若啜丹湖換神骨  
歸來恐厭武昌魚

寄懷谷文晁客白河

白河東望鴈紛飛  
正想秋風入客衣  
輿路千山水雲色  
何時縮取筆端歸

去秋 世子逝 今秋 世孫又逝 不勝感傷掩

淚成咏

風吹墜葉兩紛紛 滿苑秋聲不可聞 空裏鳳笙猶在 耳豈堪雛鶴逐愁雲

中秋小飲同諸子懷伯斐衡夫見月日光山

二荒神嶽五雲隈 幾處金壇不壯哉 鬢髮高懸寒靄

外素娥早已在瑤臺

送竹大夫還米澤

路出毛州望不窮 那須原上草連空 天邊一翠吾妻

色日引歸人馬首東

日應人吉世子需以雪晴江上笛聲高句造圖併

題

瑤林月照閣西東 人坐仙京白玉宮 江上一聲何處

笛梅花無影落寒空

贈人登嶽

叱杖青龍雲外翔 仙遊羨爾不知勞 天壇曉俯滄溟

日初覺大東神嶽高

雨

雨色蒼茫鎖曉波江城顧望旅愁多河伯有靈須護  
渡三郎三渡太即河

山林携田菱二生客米澤二生遊松島旬餘還賦示

想像風烟御島秋慙慙促去問松洲歸言海屋波無

颭轉恨衰齡失再遊余昔遊松洲將歸龍藤三位之  
詠曰殷勤海屋波無颭更使幽

人賦再遊故  
三云爾東人坐山京白王宮云士一

冬夜同諸君集飲保督學宅得飛字

目送南天鴈影微四山雲白雪將飛相逢但醉千鍾

酒隨意寒颭吹客衣

尺牘逢京還人呈文

偕倚江樓細雨天十年心事一樽前來時帝里花應

遍何處春光最可憐

送白木因宗歸九龜

墨馱江上草堂春詩酒論心幾度親莫恨相知即相

別厚交多在遠方人

東都十五勝賞月

溝水秋清粉壁寒怪來仙管落雲端可知三五中宵

月方入君王永夜看

日暮黃埃日本橋橋頭車馬湧如潮別懸一片水輪

色不見纖塵點九霄

天半長橋架三州絃歌聲湧木蘭舟風情獨有清吟

客不負澄江夜月秋

盈盈一水二州分不見江天半點雲欲逐秋光乘夜

月恐教槎影逼星文

右墨水

水際峻嶒梵閣孤法雲清籟滿靈區金龍影動金波

湧捧出城頭不夜珠

右金龍山

瑤箏理罷暫徘徊忽報雲端素影開翠幌珠簾齊捲

去玉顏都自月中來

右北里

清風明月小台秋桂樹香飄古梵樓淨界唯看天象

異忽疑輕舉到仙邱

嬰鳴館遺稿

卷之三

七

吳夢雲右東嶽山

滿浦秋光夜渺然  
總房東望水連天  
月出潮頭烟霧  
白櫓聲遙辨打魚船

去正賦右芝浦

北屋高樓海水涯  
東歸西去各無時  
可憐夜夜樓頭  
月照得相逢與別離

新林山右高輪

大野西開漢影長  
千村萬落夜蒼茫  
唯看片月寒空  
色都作玲瓏玉水光

外八表右玉河

城頭十里淺茅原  
原上風清白露繁  
曳杖聊乘晚涼  
去早看明月照江村

右淺茅原

秋清種樹野翁家  
伴月行行傍桂花  
僻地却憐晴色  
好風塵不引貴遊車

水次賦右蘇迷

月朗城南愛宕山  
三五清宵試一攀  
誰道上方難可  
到晴光引我出塵寰

雁都右愛宕山景

秋郊夜色月明間  
藜杖逍遙去且還  
忽聽松風吹瀑  
水清輝潑處是驪山

秋風吹右驪山

乘晴藜杖出郊關  
日暮秋風滿水灣  
試問當年覆舟  
處將軍祠上月如彎

去早音右矢口云林

寒風冬月圓  
夜久寒威透玉肌  
雪晴簾外月圓時  
孤眠轉覺君恩

厚豈可鴛鴦帳裡知

宮詞

晚來還整御爐香  
上苑烟花帶夕陽  
忽見星車含詔  
出傳言內殿宴梁王

秋田越子東遊京師賦此贈送

江城日夜子規啼  
何事東人西又西  
三世鍊丹丹欲  
就不遑千里戀山閨

春閨怨

花如錦繡轉黃鸝  
滿苑春光不欲窺  
却喜狂風吹作

雪好教夫婿縮歸期

春宮曲

新妝爭態翠鬟高春暖烟花照錦袍君王銳意金莖

露數促侍臣問玉膏

少年行

腰下吳鉤紫氣明場中相結問平生邯鄲一失仇家

跡千里無端入洛城

問居雜興

誰道閑中歲月長閑情自是絕塵忙松間明月雲間

鶴能伴閑人傍石牀

仲秋草堂飲得雲字

塵途往往易離群能會樽前幾度醺不料城西幽僻

地嫦娥引客客如雲

觀友人邊子所製山水圖有感

盛壯邊生昔棄吾獨憐殘日在桑榆文毫顧念當時

興老淚無端落畫圖

爽鳩子允惠海月二枚有詩卽和謝其韻

春雨纔晴五柳新風花不掃滿庭春忽添海月圓圓

色復使欣然呼漉巾

笑舞亦不惡歲月二外亦請明味備其贈

興字無殊勝欲求圖

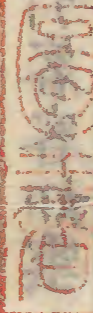
盤林叢



得終日五矣餘文學贈念當

財入在卷中代寒山水圖首題

此淵淵



學念封封卷中代會辭前美幾細不持無四幽

中入草堂燈詩雲字

平洲先生嚶鳴館遺稿卷之三終



