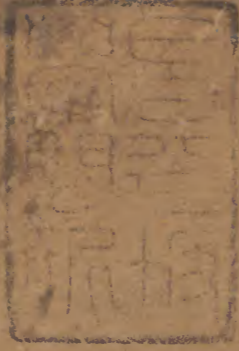


關書

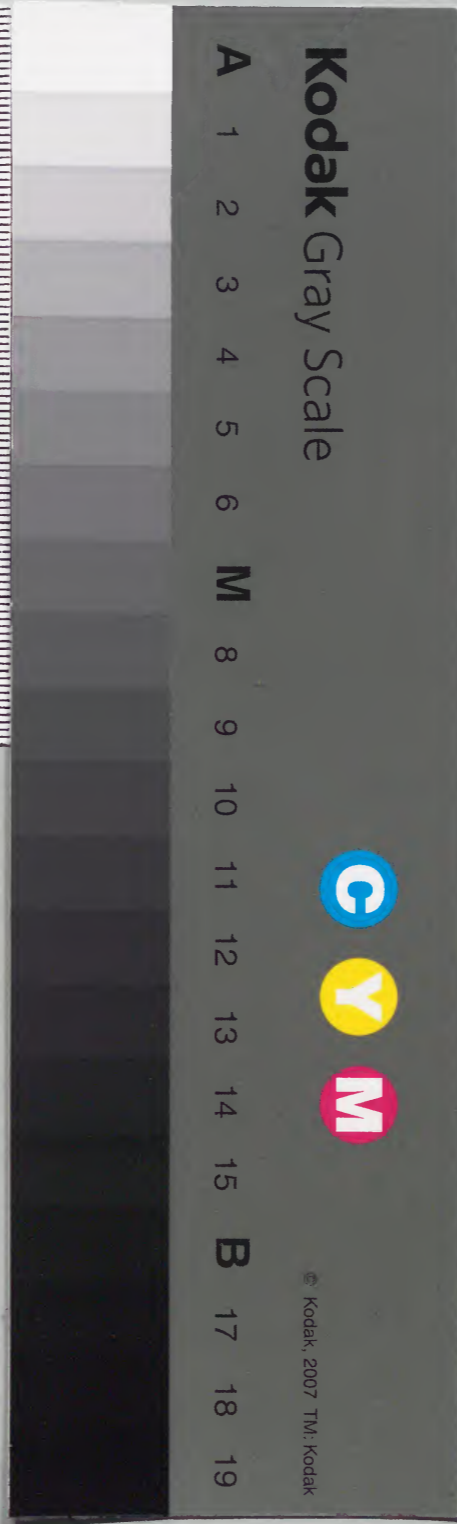
廿八廿九册

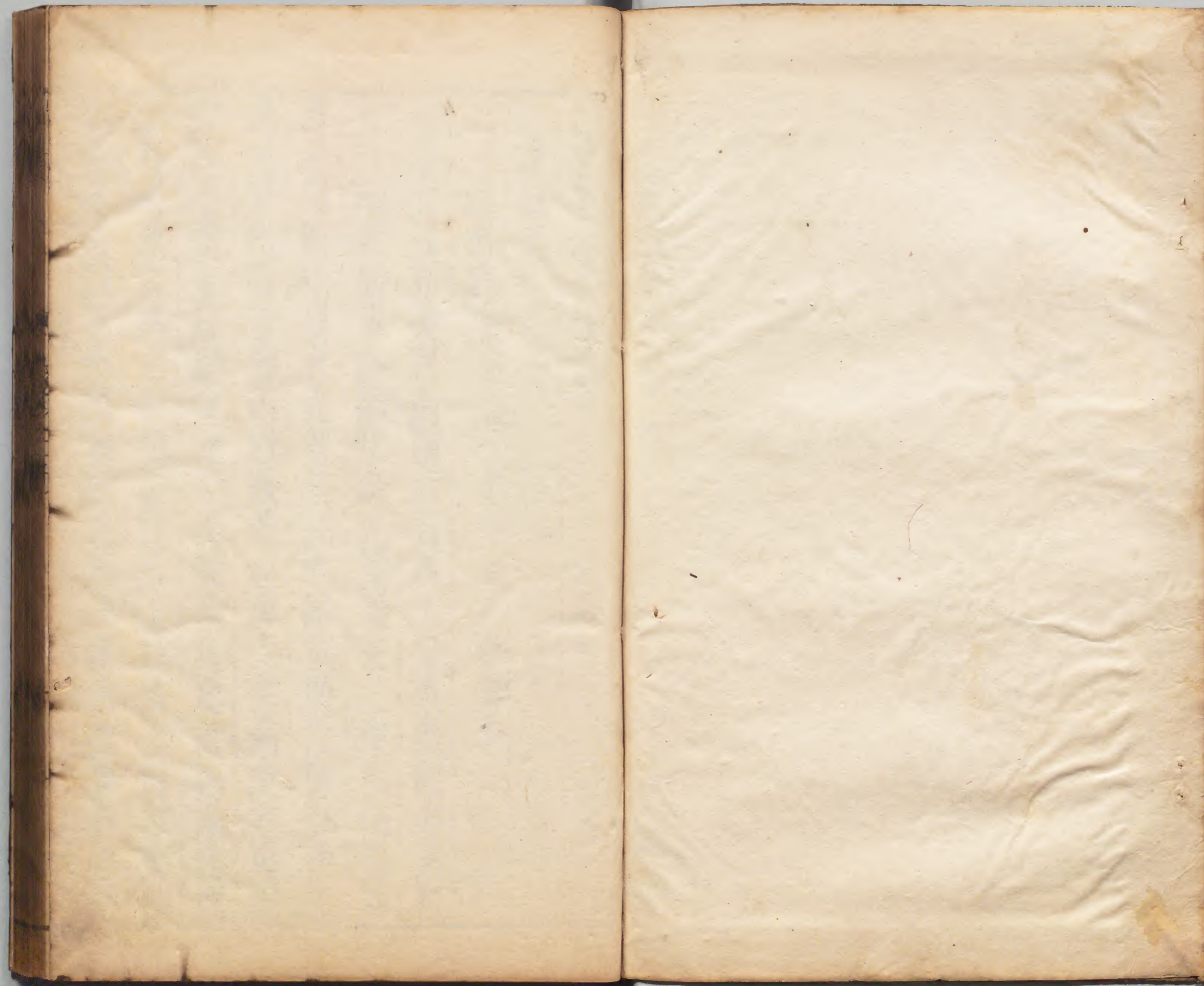


漢書門類			
九	一〇七	三三	類
一	一〇	三	號
四	一	一	架
一	一	一	册

內閣文庫			
九	一〇七	三三	類
二	四	一	册
二	一	一	架
五	一	一	册

內閣文庫			
番號	漢	9073	
冊數	40 (8)		
函號	292	86	







閩書卷之二十八

方域志

淺草文庫

漳州府

龍溪縣

漳浦縣

龍巖縣

漳州府在布政司西南六百八十里東抵同安西抵

長汀南抵廣東海陽北抵尤溪梁天監中屬南安郡

地大同四年以有九龍戲江之祥置龍溪縣其後廢

置從泉州隋末海內盜賊蜂起唐太宗漸次芟夷獨

閩廣遺孽未殄嗣聖元年徐敬業起兵維揚潮海間

又有梁感者為之羽翼朝廷遣玉鈐衛大將軍梁郡

公李孝逸提三十萬眾破之而梁感之徒卒不虜絕

興刻那文

左玉鈐衛翊府左郎中陳元光奉命掃除方數千里間無桴鼓之警乃請置一州泉潮間以抗嶺表遂析福州西南地置漳州卽使元光爲刺史縣漳浦屬之其治在古雲霄鎮開元四年耆老余敬訥等請徙治李澳川以避瘴爲今漳浦縣二十二年改隸嶺南經略使二十八年析漳浦縣地置懷恩領縣二二十九

年省懷恩入漳浦而以泉之龍溪來屬天寶元年改爲漳浦郡還隸福建十載又改隸嶺南乾元二年復爲漳州上元元年復隸福建大曆十二年析汀州龍巖縣來屬領縣二貞元二年從觀察使盧萇請徙治龍溪漳浦縣治如故光啓元年刺史王緒渡江陷汀漳二州尋爲王朝所奪其第審知繼而有之五代晉開運中朱文進擅命以程贊爲刺史旣畱從効殺贊遂據漳泉二州南唐時刺史董思安以其父名章改爲南州宋建隆三年陳洪進有其地始奉正朔乾德四年復爲漳州太平興國三年洪進納土屬威武軍五年析長泰縣來屬領縣四雍熙二年屬福建路元至元十五年改爲漳州路隸福建行中書省城內置錄事司領縣仍舊其後改隸不一語具布政司至治中析龍溪漳浦龍巖三縣地置南勝縣合長泰領縣

五至八年立漳州分元帥府十六年改南勝為南靖二十一年以新翼萬戶羅良為福建行省叅政兼守漳州路二十六年陳有定襲陷之

皇朝洪武

元年改為漳州府領縣如故成化四年析龍巖地置漳平領縣六正德十二年析南靖地置平和領縣七嘉靖八年析漳浦地置詔安領縣八四十四年析龍巖及延平府大田永安地置寧洋領縣九隆慶元年析龍溪漳浦地置海澄領縣十

北枕延劍南襟嶺表東控清源西連汀贛表以天寶圓峯之峻帶以九龍錦江之川提封十邑廣輪千里其形勝也

龍溪縣東抵同安西抵南靖南抵漳浦北抵長泰國初分三隅三廂十五都永樂間省一廂轄一百五十二圖後省為一百四十九圖隆慶元年析一二三都至九都屬海澄縣今十都一百二圖

東北隅圖三

山曰隆壽
禪月

西隅圖二

山曰登高
起鳳
騰龍

南隅圖一

東廂圖一

南廂圖一

山曰丹霞

十一都圖十三 宋始安鄉 山曰文山

十二三都圖八 宋始安鄉 山曰石獅

二十一都圖十 宋遊仙鄉 山曰名第

羅漢 仁北三里 銅鉢 尼姑 天公

員山 天寶 山曰金雞

二十二都圖五 宋遊仙鄉 山曰龍鞍

龍川里 宋龍 山曰龍鞍

二十三都圖十一 宋龍 山曰水獅

九龍上里 嶺曰華封 山曰九龍

天宮 溪曰毗溪

二十六都圖七 宋遊仙鄉 山曰龍山

瑞泉東里 望月 驚峯

二十七都圖九 宋永寧鄉 山曰鶴鳴

唐化里 鳳凰 嶺曰萬松

二十八都圖九 宋永寧鄉 山曰柳營

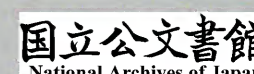
海洋上里 板尾 山曰仰孟

二十九三十都圖十一 宋海洋 山曰白石

右附郭 覆舟

隆壽山

隆壽山



在紫芝山左右有保福山五代梁建有保福寺及柴周建有隆壽院保福寺淨衆院內有月淵亭宋郭功父詩仰攀明月輪俯瞰滄海淵乾坤惜形勢此地何其偏靈溪九龍躍仙山一峯圓邂逅 邦守所樂多林泉

禪月山

登高山

在城西北隅故名紫芝上有威鎮甘露二亭其麓爲開元寺寺內有滿月池昔人建亭其側種松百株號曰松關咸通四年遊奕將王嗣造塔于此宣

義郎劉鏞書佛頂尊勝陀羅尼經于塔上書法迺勁漳南金石刻文此爲之冠山頂舊有臨漳臺曰半漳朱文公欲作讀書室未果嗣守危禎作龍江書院成公志而自橫經開講其中撤臨漳臺作亭曰登高後守方來以漳有先輩高登焉易曰碧玉千峯取廖中丞剛詩碧玉千峯照眼開之語且溯朱文公高東溪之美作詩以訓後進顏耆仲願仲俱屬和之後廢爲僧舍 皇朝守王文陳洪謨孫裕相繼復舊今爲紫陽祠陳布衣祠道一堂

騰龍山

舊名龍亭山奇石攢起有亭翼然俯瞰溪流起鳳山

舊名高亭山與龍亭對峙宋儒吳勳讀書其上

皇朝成化間重新儒學以二山在學前改名

是山有護國廟長老言周世宗時出師北征夜夢

鐵騎數萬騰驤雲中載旗稱漳州護國夫人世宗

問王安在夫人以足疾為辭詰朝師大克捷雄霸

莫三州遂入版圖迹驗其夢實王靈彰即勅修廟

封王為順義護國興都王夫人曰顯贊宋建炎二

年軍人林佺倡亂遲明盜武庫兵率逆徒至廟受

誓戒出門拔刀戮人示武忽刀柄自毀衆駭愕相

顧束手就擒四年驍將楊就以兵叛渡柳營江破

木斗石隘去郡城僅二十里民情沟沟三十于廟

不然其請已賊見沙上馬跡盡滿跡幾八寸俱透

巡失色一夕遁去其靈異如此又有日華峯在登

高山左萬松峯淨安山在登高山右匕上皆城內

山

丹霞山

土石皆赤晨夕映日色若丹霞故郡東西南北四

郊皆以霞稱山陰有南山寺亦名南山

文山

卽觀音山在郡正東二十里北臨大溪三面通潮
 與鳳凰山對峙南行爲龍滌山有龍潭飛泉灑空
 有龍祠可禱雨有雙峯如削高出龍滌之上者曰
 鳧翠山俗名魚刺文山之右爲水頭山聳秀于郡
 東水口舊志有浮山在龍溪龍巖之間和溪之上
 有聚落曰水頭蓋泛舟泝流至是而止官鹽場之
 北一里許有山當路圓如覆甌在兩山間故曰浮
 山疑卽此山也又其右爲東山二山迢遞來自太
 平九龍二嶺而外擁以同第山同第山在郡城南
 稍東世傳周匡業匡物兄弟生此嶺名太平者以
 其嶺道坦夷九龍嶺則兩山夾峙中縈石磴凡十
 里許路通潮廣巡簡司在焉

石獅巖山

在城南一名南巖山 皇朝慎蒙名山記峯
 巒竒秀延袤數里上多怪石有若獅子有若蟾蜍
 有可梯者有如門者又有半月池羅漢峯揖仙亭
 寶月巖南泉巖烏石巖及圓明石龍泉妙峯玉泉
 有五庵而石獅巖最勝故以名山其下清泉一泓
 傍巖爲庵昔無隱禪師居之畜虎隨使俗名虎磴

巖巖前虎拜石云師所畜虎禮拜於此師塔在其
 下巖右有石端好如削宋刻薛公橋字傍勒郡南
 通津橋記又有石橋石門南泉巖之南有蝙蝠洞
 洞口有萬石室曾陀巖有石刻曾陀菩薩數像下
 折為玉泉巖有泉出石下獅巖之上有石名羅漢
 峯其下有紫雲巖宋僧雪山創庵有紫雲來覆山
 皆有寂照巖今名日照宋李彌遜詩翠合峯巒萬
 葉稠雲擎佛宇出巖幽秋光不到庭陰榭皎月先
 明竹外樓

名第山

本名天城山唐周匡物讀書此山登第後勅賜名
 第以漳人及第自匡物始也又匡物登第一時同
 擢者三十三人有贈之詩云元和天子丙申年三
 十三人同得仙今漳南五里有名第院祀匡物而
 山又有得仙亭蓋取贈詩語劉禹錫詩有危亭誰
 結據山椒名第山人不可招之句匡物自題云窓
 天外捲簾侵碧落檻前敲竹響清冥

銅鉢山

山勢綿亘數里內一峯中窪外圓如鉢然

羅漢山

五代唐天成中王延休憇此忽聞異香薰馥得一龜背有羅漢像遂建寺因以名山

尼姑山

天寶山

去城三十里五峯峭峒周迴百餘上有寶巖洞芙蓉城百丈泉鬼滌坑漳郡諸山多祖此宋大中祥符七年三月龍溪民丘頤網魚溪中得珠一顆圍濶三寸七分中有小珠七顆如七曜次如七曜者不可勝數以進於縣縣弗敢留以上王郡守冕冕召官屬驗視皆稱慶曰天寶也王者德至淵泉則

出又其爲色也瑩淨明清化民之象也冕列表以進其詞曰臣聞皇猷光塞天乃效祥聖德升聞地不藏寶前件珠得非蛇口產異蚌胎有感必通自生煙潭之內無脛而至忽居寶肆之中瑩煌外散於月華皎潔內含於星彩此蓋皇帝陛下齋莊奉道清淨化民體乾極以握符致坤靈而薦瑞遐稽信史迥殊照乘之光洞究祥經忽類媚川之色臣握蘭郎署剖竹侯封幸逢江海之珍難藏外郡願繼梯航之貢于願內庭真宗賜勅曰省所進珠良合盛事具悉汝方布詔條克修貢職備此媚川之

寶發為還浦之祥可配美於鳳庭比分輝於龍燭
 勤順斯著嘉羨兼深秋冷汝輩好否遺書指不多
 及冕遂立石公廨左刻表并勅其上此天寶所以
 得名也北望為玳瑁嶺俗呼大帽高百丈迤邐三
 十餘里龍溪長泰之交天寶峙西玳瑁列北郡屏
 幃也枕天寶西為新嶺石磴盤迴十餘里通安溪
 龍巖漳平二縣道西為揭鴻嶺去城西北四十里
 極高峻唐將軍陳元光嘗屯營於此上有營頭亭
 慕容歐陽詹有詩古時所取長安道元末有蔡
 公者以其高峻從山腰開嶺又名蔡公嶺

天公山

在縣北三十里上有瀑布泉飛瀉數十丈圖經謂
 天公所居九域志謂陰雨時聞簫鼓聲

員山

在城西南十里前後望之十二面皆有紫翠故曰
 員山麓有大仙巖大仙者康仙也昔有賣藥自言
 姓康家在琵琶坂語竟不見後人立祠祀之唐時
 黃碣為中丞朝退每遇之長安市中見其舉止非
 常揖而問焉自言康長史居清漳員山下後碣轉
 運安南過漳問員山康長史家安在咸曰山已在

目康家不知也碣驅馬造祠入觀神像宛如長安
 市所見後碣來典郡欲移祠山椒一夜月明如晝
 小直防城使陳僚夢神衣羽衣手綵箋授之曰賣
 藥因循未得還却因耽酒到人間有心只戀琵琶
 坂無意更登山上山碣乃止宋蔡襄員山廟詩風
 雅遺芬嶽有神此山靈祀越千春彩毫佳句言猶
 員在翠剡新詞意未真

金雞山

在北溪之陽而南為兩峽與岐山相望

鼎山

在汝浦社山高天圓如覆鼎絕頂有臍俗呼鼎臍

山上舊有巖名猴作巖古名龍泰巖以在三縣之

交

馬鞍山

在浯滄社自龍山發祖逆水而上至此有石如馬

鞍

曹溪山

九龍山

在縣北三十里山北有九龍水有金溪水下有寶

珠石舊傳漁人所貢珠時或飛入其穴

石蠓山

在縣北四十里最高絕頂有黏蠓石亦如莆田石

蠓山矣

龍山

在城北十里山下有寺其地宜茶

望月山

鷺峯山

鶴鳴山

一名石壁山鍊師潛翁養鶴於此名鶴鳴山潛翁
隋開皇時人嘗游九鯉湖見一叟採葉心異之遂
下拜乞藥叟與之數葉即失所在後鍊形此山不

知所終山下為雲洞

皇朝邑人蔡烈讀書

其中上有風動石高五丈圍一十八丈下承盤石
風至則動北而岐者曰岐山以其一山而岐峯與
鶴鳴並聳龍江上延袤十里許五代時僧楚熙居
此有石禪床有題詩石毀落莫辯可辯者九字曰
保大與許碯尋偃月子碯唐許真人也自稱高陽
人少為進士累舉不第晚學道王屋山周遊五嶽
名山洞府後從峨眉山經兩京復自襄汴來抵江
淮茅山遍歷天台四明仙都委羽武夷霍童羅浮
到處皆于石崖峭壁題云許碯自峨眉山尋偃月

子到此筆蹤神異竟莫詳偃月子何人也後多遊
 廬江間常醉吟日闌苑花前是醉鄉拈翻王母九
 霞觴羣仙拍手嫌輕脫謫向人間作酒狂一日當
 春和氣候插花滿頭把花作舞上酒家樓醉歌昇
 雲飛去有桃源口以擬桃源有誦經壇石斜壘色
 如銀擊之有聲有一人泉以供一人汲有潛翁巖
 有石棋枰有虛白巖上覆全石下窈而平日華照
 耀虛白洞然有千人洞黃巢之亂郡人多避此有
 仙亭巖僧從謙者居之從謙嘗遊石壁山見二羽
 士對奕就之化為雙鶴冲舉餘一棋子取咽之遂

能辟穀就此坎石為室居四十年有石室巖巨石
 如室巖首巖皇朝正統初有僧絕塵者修行于此
 剝竹引水入樓厨下其竹節間生筍今號瑞竹巖
 有瑞龜巖屏風石林巖巖長山之千會寺之世本

鳳凰山白石亦奇巖長山之千會寺之內西巖
 中為萬松嶺孔道出焉內抱為好景山紆迴起伏
 風景奇勝

仰盂山巖巖皇朝刺亦不更遠其千會寺
 山高大峭拔頂凹如盂上有田地又有仰盂巖

榴山巖巖

或名樓山

定山

故名坂尾

皇朝陳布衣真晟居其下改今

名

白石山

山多白石亦名鶴石是有巨人武有石磴內可聚

千人

皇朝林魁居是山之下當吾之世有

丁懋已者居焉隱居著述自號玉明子余與叅知

劉洪謨賞薦之

朝

覆舟山

以形名從此趨人海與銀同接壤為郡外庭

望高山

華峯嶺

在華峯社亦名龍頭嶺高千餘丈壘磴鑿石以梯

行人北溪之流經其下傍有石如龍頭灘麤石怪

有三磴二花之名

九龍嶺

兩山夾峙中象石磴凡十里許路通潮州下有木

綿庵宋鄭虎臣扼賈似道處也其詳見漳州府建

置志

馬岐嶺

路通泉福之間上有亭皇朝正統間郡人

陳克聰植松夾道今名萬松嶺

四巖

川

管江

去城四十里自漫潭南流至香洲渡又南出于兩
峽巨虎渡橋南與南溪合流為福河旁有福河城
障東偏險要也舊志唐末王潮下泉福嘗駐輜重
宿重兵守之故有柳管之號按白石丁氏古譜唐

自高宗朝有曾鎮府者以將軍鎮閩丁之先有丁
儒者曾贅壻也及將軍陳政與曾鎮府更代曾遂
流寓龍溪政歿子元光代元光平蠻開郡先是六
朝以來戍閩者屯兵于泉州之龍溪阻江為界插
柳為管江當溪海之交兩山夾峙波濤激湧永隔
西東至是元光陰遣人沿溪而北就上流緩處結
筏連渡從間道擊襲諸蠻遂建寨柳江西以為進
取諸蠻悉附遂轄其地為唐化里而龍溪以東之
地次第渡江田之且戰且招追駕寇于盤陀之下
盡殲之元光既平潮寇朝廷以元光知州事以丁

儒為州承事郎然則柳營之號自六朝時有之不
應起于王潮而陳政之前有曾鎮府者皆前此諸
志所未載也上有巡簡司

錦江

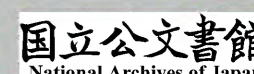
有洲曰許懋曰烏礁曰紫泥江流經焉分為南北
南流至海澄界其北流歷白石青礁石美鎮東與
南流合納浮宮之水入于海其小水有白水洋溪
有東港有汰溪有金沙溪

北溪

去城二十餘里源出延汀界合寧洋
水而下華峯又合長泰諸水逕香洲渡歷峽中硤
為柳營江與南溪環帶郡城會流入海梁大同間
有九龍遊戲江上故名九龍江宋郡守王冕所貢
珠蓋得之此江其上游為漫潭兩山如壁渾泓淵
涵流十餘里九龍遊戲即在此處郡人遇旱呪丹
符沉鐵犁禱雨其下視有魚躍則龍起雨至蝦蟇
起則雨絕宋陳淳居此溪之上故號北溪

天宮溪

上有天宮山溪中有石澗高丈餘傾瀉潭中發洩
有聲春夏水大聲細秋冬水小聲洪夜聞如更鼓



聲名更鼓水

南溪

北源出禾溪永豐南源出銅壺小溪至南靖合流
東逕康仙渡員山之陰東過于郡城南疏爲三台
洲南橋亘焉下至方壺洲水勢微拆而南東以文
昌之橋其二云方壺洲者橋東水中洲也以西望員
嶠得名從此曲而抱城者再乃東逕文山會于北
溪按隋書輿地志龍溪縣梁置隋開皇十二年併
蘭水綏安二縣入焉今綏安近漳浦而蘭水或卽
南溪矣若古龍溪則九龍江也自南溪入注於郡
城者曰東閘西閘河至中清橋會其東由東閘河
陰注於泮宮者曰龍鬚水中闕而滉漾者曰麗澤
其旁瀦爲麗藻池俗云斷蛙池以夏月絕蛙聲又
有預備倉池鹽倉池尼姑池滿月池皆在城中宋
蔡襄南溪詩近郭溪光綠好裁雨晴波底敞樓臺
蔭堤佳樹千圍合掠水輕舟一箭開

西湖

發源金仙院南流折而東瀦爲湖有泉其美可辟
瘴癘古識云員山青西湖平出公卿宋紹興中統
制陳敏填之以應識

閩書

卷之二十八 方域

七

吳頌達

東湖

在東門外周廻千餘畝中有十二土墩人稱郡東羅星宋紹興間劉才邵林安宅趙汝諱莊夏相繼修治今悉變為平田土墩半沒矣

惠民泉

在北門外泉甚清冽

溫泉

舊西廂城址下源通南溪

天慶觀井

在城中舊傳漳土水熱初至者飲之多病惟此井冽可辟瘴凡仕宦至者必先汲數甕馳往迓之

天宮井 開元寺東井

石眼泉井

在城北淨衆寺口相傳井初鑿深丈餘盤石阻之

一夕雷震石裂甘泉迸出

巖壇井 八角大井 中心井

漳浦縣在郡城南東南抵海西抵南靖北抵龍溪本梁龍溪縣地唐嗣聖二年始置漳州於梁山下而置漳浦縣漳水北今雲霄鎮是也開元四年徙州治于李灣川縣從之二十八年析置懷恩縣明年戶口逃

亡仍省入漳浦宋元仍舊
皇朝因之其鄉一
坊十三都七十六圖嘉靖九年析三三都四都五都
共四都隸詔安縣轄二坊九都五十六圖復省為五
十二圖

在坊圖六 大共 中心共

六都圖三 宋安仁鄉 山曰大神 將軍
浦東保 石曰梅川 磨劍

試劍

七都圖七 宋安仁鄉 山曰羅山 海雲
永清里 馬鞍 嶼曰魚腸
竹嶼 湖曰蜡湖

八都圖三 宋常樂鄉 山曰大尖 婆髻
塘田里 良山 梁山

高山 基山
峯山 嶺曰盤陀

江曰漳江 溪曰南溪
緩安 火田

鹿溪 溫源

九都圖三 宋常樂鄉 山曰鼓雷

十都圖四 宋綏康里

十五都圖六 宋安仁鄉 嶼曰將軍
含恩里 石城 萊嶼

十七都圖六 宋嘉賓鄉 山曰臺山
常樂里 竈山 燈火

香山 嶺曰虎嶺
嶼曰大桑 小嶼

大澈

二十三都圖九 宋安仁鄉 山曰大武
砂灣里 嶼曰小澈 砂灣

方域

與世

二十八都圖七

宋嘉賓鄉
欽賢里

八閩極地汀漳要衝東南際海西北奇峯前屏梁山而十二峯金秀旁環鹿浦而八餘水交清其形勝也

好景山

山巔有石若蹲虎一名石虎山縣治在其麓去縣東門外百武有印山石勢如飛鳳翅上有巨石方正如印曰印石歲禱雨必壇其上又曰宋有神巫飛符攝魅符著石上如印云旁有石壁刻曰今峯傳公河六大字餘不可識呂名璫惠卿父也

大神山

一曰雲霄山山後有玉女仙人二峯雲霄鎮在其下是其地多禦人焉

將軍山

雲霄鎮之山也以陳元光征蠻居此名將軍矣下有陳王墓初元光葬父政於此有相塚者謂山有王氣元光改葬大峯山以避之宋宣和五年有傭人林機請縣官曰陳將軍欲徙塚峯山反葬雲霄有磚一坎在晉賢院後幸命五百工將去人以爲

狂已發塚果驗遙見舉畚鍤如雲卽之獨機在耳
 居民携酒食往餉須臾則甌罄豆空未踰月後畢
 有具大成者過之見黃旗一帶自峯山直趨舊塋
 鹵簿葳蕤鼓吹傳響山下人趨視之新墳屹立矣
 而尋訪舊塋灌莽冥鬱始知王果徙塚元光廟食
 于漳累封王爵故漳人亦稱其父曰陳王也其地
 又有陳將軍廟時著威靈犯者立灰邑民崇禳多
 殺生命宋時泉州有釋法超者過而戒以因果昇
 隊之說爾後將軍霽威無所害擾法超居泉北山
 閱藏經蓄一鐵鉢以爨日一食或不覺過則不復
 食昔昔禮誦不置臥榻蚊虻虱蠅不殺所著左傳
 邪正論修進錄行世

羅山

環邑諸山皆此山發脉羅列拱揖上有東羅嶺其
 北有慈恩嶺盤折崔嵬下瞰深谷

海雲山

去縣東二十里壁立端重頂有石如龜有田有清
 泉旱時不涸有峯如蓮花山半有海雲巖又名巖
 山

馬鞍山

與海雲山並峙狀如天馬又有紫薇山石洞峯尖如列笏

大尖山

婆髻山

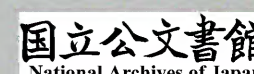
與大尖山相距如椎髻其東有淙淙鳴輒雨

良山

東峯距海西接南詔潮陽等界其高刺天唐賢良潘存實修業此山故以良名

梁山

在縣南稍西二十里有九十九峯盤亘百里其高千仞亦稱梁岳古記梁岳閩中之望也方輿勝覽云梁山秀麗而崇圓又稱圓山淳祐志唐開元十三年十一月玄宗皇帝東封泰山漳浦縣梁山白朔旦出祥雲如天仙佛像麟鳳花草之狀彌亘百里竟月乃息州以白府都督辛子言會有詔罷奏祥瑞乃止遣叅軍事王庭共具牲牢幣帛音樂祝版以謝貞元六年福建大旱觀察使吳湊符當州諸官吏詣山請雨復感祥雲應後三日大雨五州沾足名山記云峯有十二開元中鍾紹京作尉是邑改為二十四曰蓮花山中峯也以爲齊武帝所



賞亦名齊帝石齊武帝仕宋爲贛令江州刺史晉安王子勳反武帝不從子勳繫之南康郡獄族人蕭欣祖門客桓康等破郡迎出帝帝率部曲百餘人起義避難揭陽山過此嘗登此山故石名齊帝曰獅子曰金剛其峯最高曰力士曰雙髻曰長劍曰七星曰八柱曰觀日曰臨海曰晉亭晉葛洪與其徒居之唐郡守張登詩孤高齊帝石瀟洒晉亭峯是也曰青閣餘失其名矣史集賢維翰名其山則有雙鳳玉乳錦石月桂壽星紫雲金雞丹竈香爐之日下氏家譜曰置漳州在梁山之陰山之內紆折迴旋有田有村有溪溪之名有長源錦溪萬頃仙溪盛溪錦石垂玉龍潭其上有水晶坪水晶產焉元遣內監採取往

本朝鎮守內官亦

搜括其竒今所遺碎屑第可爲盞碗而已上有中峯巖又有瀑布泉宋蔡希蘧詩會稽之南羅浮北中有大羅神仙宅瀑流今古掛長虹瀉下銀河數千尺山之東南盤石上有穴窟折上穿如井水泉湧出謂之靈泉常有雲氣升降山南北兩麓又各有湯泉其下有宋吳奉議書室奉議名與見縉紳好藏書有古文尚書音

唐宋所無與家有之又

師春二卷其氏星經二卷漢官典義十卷京房易
 鈔一卷俱三館四庫所無金出與家鄭樵云又爾
 雅云南方之美者有梁山之犀象焉漳蓋自宋以
 來象常患稼上古僻遠而此山墮隳屈宮宜為異
 獸所產第不知此時梁山果入職方與否審爾則
 是山之名從來久遠矣又宋龍圖閣學士葉奭闢
 西湖記言山中時見巨人跡美菓自熟不知多數
 就啖者失道其奇絕如此

高山

在縣南四十里繇梁山發脉亭亭桀監

碁山

高百尺許舊志云鄉人入山採藥得碁子因以名

山阿棟東歐大峯山至未臨無越前此

峯山

又名鰲峯在縣東南鹿溪之涯自梁山發脉至是

單椒特拔與隔溪柘港山對峙為邑內關

鼓雷山

一作古雷在縣東南五十里南行金海曲崖險絕
 下瞰大江潮音時至如雷鼓相傳葛洪嘗煉丹其
 上其竈猶存其下有井相傳宋幼主汲井烹茶于

此所棄茶久而成樹今地傍地多種茶其遺種也
臺山

高數百尺平坦如臺近視與諸山齊海上舟人自
遠望之則見特出

竈山

疊嶂高大周環四十里上多怪石有丹竈有仙跡
有石碁盤石碾多產石蘭及黃精山陽有田數十
畝可耕東過尖峯山至赤湖城鉄竈坑

燈火山

在縣東距海里許海舟夜行或見山有焰光

香山

山有五峯如馬馳鳳翥每海上雲收日出翠發淋
漓山麓有靈順宮鄉人祈禱衆香具聞

太武山

一名太母山上有太武夫人壇前記謂閩中未有
生人時夫人拓土以居因以名武一作姥其說荒
遠但列仙傳稱皇太姥閩人嫠女之精已見武夷
山而閩越負海名山多名太姥者有小石城稱爲
秦建德城山高千仞周迴百餘里屹立海端宋淳
祐志云秦討建德王伏兵于此或又稱越王建德

避兵于此蔡如松云越王句踐至無疆七世未有
名建德者惟漢元鼎間南越相呂嘉反立述陽侯
建德爲王城守番禺據此則建德稱王在漢不在
秦其反在南越不在東越其城守在番禺不在此
也今按沈懷遠次綏安詩有在昔漢世宗開疆窮
所欲餘善旣辭師建德仍伐木番禺竟灰燼冶南
亦淪覆之語則志固有所本矣其南五里鎮海衛
在焉東望無垠振衣其巔漳泉風景瞭然在目山
石多竒有浴仙盆仙人跡旁大石刻象徑雲根洞
大字有延壽塔殊工緻可坐十數人高數仞海中
歸舶望以爲標又有紫石佛故老相傳佛身高約
有三尺而色微白遍身紫點如豆大若似錐鑿不
見痕跡稱云生成古佛陀今庵已廢佛失所在

大帽山

亦名東山高大圓秀林木蒼鬱獨頂上有黃茅形
如戴帽又名戴帽山其上有玉川瀑布新村石鼓
龍滌潭寶珠石仙人跡之勝又有天湖悟道普陀
金仙碧石龍雲石獅弘道常春諸巖

摩頂山

邑東北諸山之宗員平如佛頂

後到山

形如雙金邑中視之若蛾眉然左爲白鶴嶺

龜山

聳立橫列爲邑東北之背

磁竈山

其山多茶有白垭人家其對爲大江

盤陀嶺

梁山嶺也藜薄崎峻盤桓可十里入潮廣道也嶺有巡簡司在焉漢南越曰蒲葵關唐大中十二載嶺南節度使楊發詩南盡封陲見好山蒼蒼松桂

類商顏誰憐後夜思鄉處白草黃茅舊漢關按唐李衛公德裕貶嶺南次漳浦驛詩嵩少心期杳莫攀好山聊復開一顏明朝便是南荒路更上層樓望故關發移鎮南海道出漳浦寓止驛樓聞衛公舊題尋訪不得翼日得本於士人爰飭驛吏更屬其詩發詩蓋次李韵也宋時曰葵岡嶺嶺下有無象庵昔時猛象出沒爲患有頭陀吳祖華者聚徒建庵于此民居旣稠象跡漸絕故名無象彭乘墨客揮犀云漳浦縣地連潮陽素多象往往十數爲羣然不爲害惟獨象遇之逐人蹂踐至肉骨糜碎

乃去蓋獨象乃衆象中最獷悍者不爲羣象所容故遇之則蹂而害人

虎嶺

一名麟山嶺路通鎮海衛山林深阻舊多虎患

皇朝弘治三年叅議程珙命知縣王臣祭之以文遂絕改今名

西庵嶺

庵一作宸

在縣西五里五山聯絡

梅川石

高二尺旁有梅川二字紫色深入

魚腸嶺

潮通鹿溪

竹嶺

居民數百家歲獲魚鹽之利

將軍嶺

相傳陳元光駐兵其上或曰古閩越王號力騶等爲吞漢將軍使據險拒漢故山灣礁嶼皆名將軍

石城嶺

亂石所委歆疊若城

菜嶺

紫菜生焉

大桑嶼

小桑嶼

居民業漁其地宜桑

大澈嶼

小澈嶼

沙灣嶼

浮沉嶼

視潮漲減為小大漲若沉減若浮海中嶼隱現不

常以上諸嶼所可指者耳

皇朝嘉靖九年

正月海中山峯並列忽沒不見江之三山併為一

峯屹立騰空作樓臺之狀如此者三日蓋屬云

川

漳江

溪水自西林而出海水自銅山海門而下清濁合

而成章故名又曰以漳名郡自漳浦也水自盤陀

嶺至無象舖匯而為浦昔陳元光之父至漳曰此

水如上黨之清漳故漳浦名縣漳州名郡皆本此

矣

黃如江

鎮海衛在此江之上杜氏通典漳浦郡東至大海

百五十里南至大海百六十里西至潮陽郡三百

六十里北至建安郡二千四百里東南到黃如江
一百里西南到懷恩縣界一百里西北到石埭溪
百五十里東北到清源郡六百里今黃如名鴻儒
矣顧石埭溪尚闕其地淳祐郡志石埭渡有靈著
王故壘及磨劍石通典載臨漳石埭渡是時去垂
拱未遠必有所考按此當時亦不知其處矣正德
志漳浦縣下註云石埭溪在西南界盡處又引舊
志以爲江西閩廣之交諸惡少出沒其間昔人有
屯營之迹焉本名石埭鄉人訛爲石神其流最惡
人涉之兩足皆黑謂之烏脚瘴又未知所引舊志
何志也而癸酉志直以屬詔安之二都與通典及
淳祐志俱不叶當知今古勢懸山川狀改聊臆斷
耳今攷漳浦西北大峯山之東有高坑石埭前亦
有渡流經銅壺下小溪經南靖龍溪入于海鄉人
呼爲石神而無烏脚瘴事其大峯山又有別流入
詔安東溪入海者是漳浦西南非西北其靈著王
磨劍石試劍石在雲霄六都豈石埭亦別有是石
耶沈存中筆談載漳州界有水號烏脚溪涉者足
皆如墨飲之則病瘴行人皆載水自隨梅龍圖素
多病預憂瘴癘至烏脚溪使數人負荷之以物蒙

身恐爲毒水所濼兢惕過甚忽墜水中自謂必死
然自此宿病盡除無復昔之羸瘵按此亦未定著
以爲石堦昔人引用似亦有誤山川美惡時或能
異而東西似不可易唐人所據者州郡圖經筆談
或好怪乎

南溪

一名李灣川其源一自平和五寨一自南靖龍嶺
崎溪一自盤陀嶺九曲溪唐徙縣治卽其處東流
會于北溪

古綏安溪

源出縣界東流入海隋書輿地志龍溪縣開皇十
二年併蘭水綏安二縣入焉廣東通志大埔縣西
北一百二十里曰高昌山其下有綏安溪註云一
名梁山漳浦縣界南越志綏安縣北有連山昔越
王建德伐木爲船其大千石以童男女三千人舉
之旣而人船俱墜於潭時聞拊船有唱喚督進之
聲往往有青牛馳而與船俱見一名越王潭南宋
沈懷遠有次綏安詩閩方信阻狹茲地亦豐沃蒼
山繚萬尋漲海涵千谷高秋桂尚榮隆冬泉更燠
在昔漢世宗開疆窮所欲餘善旣辭師建德仍伐

木番民竟灰燼治南亦淪覆至今遺父老能言古
風俗陰崖猿晝嘯陽畝秔先熟穉子練葛衣樵人
薜荔屋矜爾為生微誨予從不辱

火田溪

火田畚也凡畚惟種黍稷皆火耨此縣西向盡山
因開畚焉陳政建宅于火田村此地也

鹿溪

源接李濟川舊識云梁山嘯鹿溪平此地出公卿
溪舊流波浩蕩自皇朝天順以來地擁沙
合溪流日淺時或暴雨則水汎濫上溯梁山之麓
鄉人多堰陂溉田陂流交響其聲如嘯由是邑多

貴人

溫源溪

在縣西南兩泉並出一微煖一極熱合流南入縣
前溪圖經云唐嗣聖間賈胡經此浴投十錢其中
泉為漲溢浴畢澄止

西林溪

源出平和南逕雲霄鎮名雲霄溪

巖前溪

甘棠溪

源出三平百丈澗昔釋義中自潮而漳過此溪飲水而甘之上流有樟櫨花浮至其大異常因沿流得福地止焉今名馬口溪東過于橫口又東至浮宮入于海

西湖

縣西門外宋命趙師縉所開周圍五百一十五丈以坤申之水為長生且以制梁山之離火

蜡湖

舊名淡溪忽有蛇魚不知何始或云陳元光教民蜡祭建廟于此後訛為蛇

鑑湖

縣東三十里周圍二里水清如鑑其穴通海

傅公河

入注于縣治

射圃河

亦在縣治

龍巖縣在郡西北東抵漳平西抵長汀南抵南靖北抵尤溪本晉新羅地苦草蕪唐開元二十四年置汀州因升為龍巖縣以屬之大曆十二年始割隸漳州宋元仍舊 皇朝因之其鄉一坊十里百有五

圖永樂間省為六十八圖成化五年析五里隸漳平縣凡一坊五里三十五圖後省為二十九圖隆慶元年析集賢里五圖置寧洋縣凡一坊四里二十四圖

在坊圖八

山曰龍巖 東寶
泉曰靈源

表政里圖三

宋鐵石鄉 山曰九侯
溪曰曹溪

節惠里圖二

宋鐵石鄉 溪曰砥溪 磴頭

龍門里圖六

宋鐵石鄉 山曰高邁 紫金
嶺曰石羅 倒嶺

萬安里圖五

宋九龍鄉 岩門 九曲
溪曰小溪 羅橋
山曰天宮 高第
嶺曰苜蓿 鴈石
東溪 迷雲
溪曰霍溪

山

東寶環左紫金峙右奇邁前揖九侯後擁三川若帶兩峽如門其形勝也

北砦山

縣治主山發源九侯至城北特起圓峯亦名後山

大對山

在城中一名官砦山宋令趙性夫趙崇揆因而城之曰趙公城山西有鄒公廟鄒名整固始人從王審知入閩平汀寇鎮鴈石有功

清高山

在城中積石峻聳

黃巖山

在城中丹崖壁立下有黃巖書院

龍巖山

邑人潮守王源記云渡龍津東行四里許有黑石
尖峭削列鎮

麓者嵌巖面北一大石

洞邃若堂與頂底寬平約危坐二百餘人洞頂青
白小龍紋紛然不可枚數壁右湧出一條如柱黃
色鱗甲若真龍頭角手足不露至頂而止左一條
青色附壁而上蜿蜒緣頂至簷頭角鱗鬣宛然

頰間有竅滴碎水錯落如珠洞前躡級而右結土
臺可植花木大洞左一小石洞前後有罅當欹仄
入若畫舫齋濶僅一丈長如濶之五頂上小白龍
紋簇簇小洞左緣磴穿峽而上有石狻猊如舞蹈
俯伏前有盤石夷然可坐十餘人花木蕭森翠色
可挹天風時至如聆雜佩聲巖之上怪石駢列不
可名狀巖洞依三台峯重巒疊嶂珍藥奇花蔽地
胡麻地黃泉苧橘柚絳桃芙蓉黃菊紫芝紅碧滿
山澗壑五色璀璨眩目雲氣晶晶罩其巔諸山水
少惟有一脉泠泠循山腋至廟右渟泓號龍湫井

遇旱吏民禱雨輒應廟下有池水清瑩魚若懸空
兩石峯駢列在巖後巖東三台峯西望縣治樓閣
市井環羅長虹臥波天晴欲曙遙見城郭川原盡
白良久三台峯頂駕出圓象飛影龍川如金盤濯
浪水光閃爍或煙霞蔽虛遊衍者登盤四矚神思
飄映真南閩特勝也

東寶山

古志云每風雨晦暝常有寶光浮動山腰有二石
分峙俗名玦环石下有東寶山門又有龍井洞山
麓舊產銀砂中爲翠屏峯下卽龍巖洞左爲涼傘
峯東寶在右涼傘在左屏峯在中統名三台山腰
有嶺通漳平

九侯山

在縣北三十里九峯列峙等若公侯通志云峯列
如猴名九猴矣前志又謂之筋山謂其山支麓舛
互如身絡筋又云唐武德初有惡少聚土神允義
侯廟爲盜雷大震盜手足筋脉皆攣縮其與圖經
曰九侯傳夏后之祀又云筋山屏盜然則二山也
其謂傳夏后之祀者圖經謂夏禹庶子封于會稽
其後子孫九人入閩沒而爲神各主一山又史記

少康庶子封于會稽二十世至句踐又六世至無
疆為楚所滅子孫散海上今龍巖詔安各有九侯
山或當時所居也

奇邁山

一名九峯崎嶇峨拱揖旁峯尤奇形如襲帽

紫金山

五峯秀峭壁立千仞旭日含輝夕陽倒影土石皆
紫上有天然池游魚歷歷其中下有赤水巖

天宮山

在縣北五十里一名天公圖經云常有雲氣覆之
陰晦時或聞簫鼓聲故曰天宮一統志云唐初有
寇至為雷所擊因而就擒曰大公

高第山

山側有高第嶺縣志作高地山在縣東百餘里地
高而危層巒聳翠

梅亭山

元祐教授林公說居此築亭植梅自號梅亭

登高山 虎嶺山

烏石山

在縣西南二里許山頂有小石室曰石香爐為陳

真佛所居真佛白土社人少飯牛孳息辟穀此山
不知所終或曰尸解南麓有巨石峙官道旁曰烏
石頭

東山

在縣東南山形蜿蜒夾小溪與烏石對峙縣治視
之若龍虎然

錫帽山

縣治學宮俱賓此山上有文峯塔

上方山

縣南六十里適中驛在其下

雙髻山

縣西五十里最高且勝山頂有寺每中元會自鄰
境至者數百人

赤巖山

觀音座山
縣東三十里高數仞當龍川水門勢極險阻

傅溪山

在觀音座外圓秀回峙為東北方之障木溢其下

龍宮山

將山



兩峯極秀俗傳仙人尸解處

鐵猫兒山

在鐵石洋特起圓阜如猫內顧龍川諸水經其下

壽山

縣北四十里故名孝山縣官始至則祭之謂孝凶名或暮乃入知縣黃廷圭改曰壽山自是不祭而皆無恙

胡村山

山有丞相巖宋丞相文天祥經此有詩懸書石壁考文山集景炎二年正月移屯龍巖二月至梅州

則題詩此時矣

黃公山

石羅嶺

倒嶺

一名草嶺盤曲而峻嶺均有倒勾彎前志作到嶺謂嶺北有南墩舖嶺南有坂寮舖各七里至此文

丞相嘗駐師焉

砦門嶺

連上杭界

九曲嶺

開書

卷之三十八 方城

三九

與世

開書

卷之三十八

三九

二百〇一

莒林嶺

有二水一入龍溪一入長汀趨程鄉

鴈石嶺

與皞林嶺對峙皞林舊名惱林長林陰翳有越貨者中有鴈石巡簡司巡緝之嶺北為鴈石渡上流有石如鴈一曰硯石以嶺石可為硯

東溪嶺

嶺脚有溪東流

迷雲嶺

黃土嶺

在縣北接沙縣界以土色名其水流入延平

均嶺

在縣東北汀州沙縣兩分界上名曰均嶺謂水自此均分也一南流入九龍溪一北流入尤溪趨福州

大淘嶺

在縣北盤踞數十里與沙縣接界其水流歸福州

胡巖嶺

縣東北百里峻絕摩空難於蜀道

三峯嶺

獅子巖

石鐘巖

巖之為邑山多洞穴之勝有白鼻嶺赤水巖白砂巖聳池巖而石鐘為最

皇朝令具以忠鐘

巖記自獅子巖西山行數十里涉澗北行田間稍折最後渡小澗復山行五里許水聲瀉瀉是為西溪自巖前流來者謂巖當不遠時自輿中褰帷望之未數里忽石崖壁立數十百丈稍右一石山秀削端巖間則巖在焉溪不可舟又不可輿第聚石比板以渡溪側有道人來迎導至巖前亂流而西

登崖則巖下巖際乳穗駢垂最長者下垂離地僅尺許地中石依附上聳圓秀如鼓從者驚詫歡呼道人謂未奇也稍前路漸折而南上篁叢中道人編竹為門過此則巖扉弘開狀若倚蓋左高右下右額石紋攢蹙多旛旌纓絡之形巖高可三丈橫倍之深丈倍焉若一屢而三級前級最深廣巖右石垣迴合二級左右石脚插入巖中左迴伏彎環如象右昂起如獅中級砥平可席少憇從者四出搜奇已報東壁上有石室伏陽溫煖索火躡觀之中有石柱上下連屬柱上玲瓏刻畫如浮屠後一

級遙望東壁石影若壯士橫肩距石奮怒右壁下
石柱剔秀如鰲足方諦觀之忽水滴巾幘因仰見
巖頂石乳所結古木生巖石間斜出如蓋其根抱
石盤曲如虺蛇數百年物也至上巖門稍狹巖地
如雲母石數步內昏黑得火乃行一石如蓮花花
心有無根水二節駢感有文如蓮瓣受梯垂石上
卷似蓮葉循此西有石倒懸不殊又如未舒菌萐
自此四維上下皆石乳玲瓏穿虛或乘空下垂或
從地突起飛走生植屋宇雲霧噐皿世之所有無
一缺者火光所燭通透瑩徹隨脆折好事者或持
出巖外得風化爲白石矣巖中支洞甚夥南一洞
深不可測道人云昔有繫繩于腰把火深入聞水
聲乃出引繩得五十丈當不誣也稍西巖愈深暗
倍用炬火從以鼓吹前數步見左壁上怪石林立
如帷中羅漢雲際如來列坐禪榻上又有石自壁
下斜出洞中昂首若龍背負諸妙相從者或出其
背或俯其下前數步星然有光迫視之則巖頂石
穴透漏天明也命從者掖而登二十步見三臥石
直達穴口旁縮中隆底平濶若鐘巖之得名其以
此乎下繇故道出石壁上有石如嵌撼不可動回

至巖合處徘徊久之呼酒立盡數觴時從者報奇
 屢至瞻矚之而已下循中巖左折數十步有巖差
 小石根沙泥色微綠或云可煉為藥再進不復得
 矣道人復云隔溪石崖多奇但榛塞不可到余曰
 卽不可望乎遂同步沙灘上向崖坐偶見旁三石
 左右突而中平踞石中置榼酒數行水光山色倒
 人盃中俄天風震撼四山皆響凜不可留也

川

龍川溪

環繞縣郭受汀州上杭古田諸谿水歷龍門嶺環
 繞縣西會羅筋諸谿環繞城南而東到鴈石舊志
 名東溪

曹溪

源出表政里從登高山下入于龍川有曹姓者居
 此故名流至隱潭入於龍川隱潭者以其漩渦縈
 繞幽隱深僻

砢溪

源出萬安里灘流箭急多石砢
 砢頭溪

溪有大石如厦水至此噴有聲砢石聲也砢溪入

焉

小溪

源出龍門里茶洞其流清淺滌折而趨縣治入于龍川溪之幽勝或比武陵

羅橋溪

以古新羅地得名源出龍門里大小池合流而行南注為石鼓潭東滙于甕口潭又東南為傳軍灘龍川之水入觀音座會傳溪諸水循石峽峻急險怪舊不可艇今闢成港過鴈石渡而達漳平

藿溪

源出連城界至寧洋界縈紆二百里入龍溪縣九龍溪淳祐志謂昔人間溪有藿香氣

筋溪

源出筋山

傳溪

源高平章山下出蔣武入龍川外間分有傳溪

冢皞溪

一名下惱後改今名發源神前入于龍川

蒲山溪

發源古田流入平西驛

關書

卷之三十八 方域

四

吳石

石鼓潭

在縣南三里石側潭中倒照如鼓

靈源泉

在東寶山左巔有巖其孔旋折而入內寬丈許水清不竭常有雲氣出林苑皇朝成化間令韋濟祈雨有應立石曰天瓢

溫泉

在塗潭社四時可浴一在小溪社熱氣尤盛

上中下三井

上井源出石址中井出城址下井乃清高山之西源自地湧出蓋伏泉也

閩書卷之二十九

方域志

漳州府

南靖縣
平和縣

長泰縣
詔安縣

漳平縣

南靖縣在郡城西東抵龍溪西抵龍巖南抵廣東程鄉北抵龍巖本龍溪漳浦龍巖二縣地元至治中以險遠難控馭折置南勝縣在九圍礮山之東至元三年番寇李勝等作亂殺長史晏只哥時同知鄭晟府判喜春萬戶張哇哇討之失利邑人陳君用襲殺勝遂徙治于小溪瑄山之陽至正十六年縣尹韓景晦以其地僻瘴又徙雙溪北改爲南靖縣

皇朝

因之其鄉舊轄二坊七里統圖七十二宣德七年省一坊轄圖二十七後增二圖共二十九圖正德十二年析二里隸平縣今轄圖一十七

在坊圖一

習賢里圖五

山曰歐寮

寶珠

澗曰峯蒼

嶺曰峯蒼

歸德里圖二

山曰紫荊

翠微

繇義里圖二

山曰鷺頭

湖山

永豐里圖四

山曰金山

嶺曰峯蒼

溪曰深渡

榜眼尖

居仁里圖二

山川盤互土地平衍大帽後峙鷺頭前揖員山崛起東南鏡山屹立西北蒼岑入雲翠流環壁其形勝也

山

歐寮山

縣主山也從峯蒼嶺來又名大帽山又名三鳳後峙五峯端巖峭拔周迴百餘里禱雨多應其旁峙者曰鏡山曰寶珠山紫荊山麒麟山翠微山皆庠豁而擁平疇其南為鷺頭山湖山鼓旗山則几案之層巒縣治頰焉溪流逕峽口山之下而東出其

外有圓山崇圓峻拔左郡右邑百里之內風雲應之

金山

金山曰金山曰寶善山其巔曰金山其巔曰金山

在縣北土尖下侈形如金字中有一峯突起如老

鷲頭俗呼鷲髻山

浮山

一名浮丘在縣北八十里龍巖界和溪之下有鄉

落日水頭舟行逆水至此而止此山當路形如覆

甌單椒特拔不見連陵如浮至也山之陰有廟曰

東館祀玉參之神宋高登東館廟記云吾里浮山

之陰有神靈異問之耆老曰王彭城人也姓王諱

參大唐之際龍紀之初肇興此土此土之人立廟

崇奉競趨乞靈每正月上元社衆殺牲行酒慶王

華旦兵興浮祠率毀惟王廟歸然漳浦稱筆露功

必曰玉鈴陳將軍元光而鮮知王豈當昭宗之末

干戈雲擾王實再造此邦乎按玉參姓名史乘無

考鄭西塘俠爲吳與太孺人王氏墓誌王本琅琊

自東晉肅侯彬始遷于閩其後子孫世居龍溪龍

溪分置是爲漳浦人唐末有簡較司空彥昌者當

寇亂之時獨能扞圍強梁爲鄉邦依按王彥昌舊

志不載賴鄭存之豈唐末卽龍紀玉卽王字參卽
彥字歲久碑滅土人舉其偏旁相傳訛謬爲玉參
耶存之以俟博識

橄欖山

榜眼尖山

一名林壁山山出水晶以李貞生此故稱今名

西天山

亦名獅山列障如翡翠成屏郡城望爲西宸其麓
爲石盤山

虎頭山

在縣正南秀色削翠其下有湖

峯蒼嶺

以峯高色蒼得名石磴盤迴路通贛汀二府

川

雙溪

其一小溪發源平和縣清寧里自大溪峯歷銅壺
洪瀨西場寨下趨吳田仙人渚黑潭至于縣前其
一小溪發源永豐里龍巖縣界自員沙坂塲歷金
山湧口趨龜洋下碇至縣前與大溪合東流至峽
口西渡爲府城南門溪入海小溪之水爲深渡溪



源出龍巖界大溪之水爲三團溪源出上杭縣界其流徙靡常也

古舊溪

海子潭

峯蒼澗

源出峯蒼嶺銅山寺前至新寨過仙橋而入雙溪

三脚澗

源出峯蒼嶺逕三脚橋入源渡溪

溫泉

泉有四永豐里二歸德里一清寧里一

長泰縣在郡城東東抵同安西南抵龍溪北抵安溪本隋泉州南安縣武德鄉唐乾符三年邑長張進思始置武德場以便輸納文德元年改爲武勝尋改武安五代晉天福八年南唐升爲長泰縣宋太平興國五年邑民楊海等以其地去泉州三百餘里期會徵輸不便請泉守林金吾轉奏乞捨遠就近遂改隸漳州元仍舊皇朝因之其鄉一坊八里統三十六圖今省爲十二圖

在坊圖二

山曰羅侯

石岡

人和里圖二

宋歸集鄉

欽化里圖二 宋歸集鄉

山曰天柱 洞曰白雲 雙髻石槽

方成里圖一 宋歸集鄉

山曰吳田 仙人棋

恭順里圖一 宋歸集鄉

山曰陳婆

彰信里圖一 宋康樂鄉

山曰良岡 嶺曰鷓鴣 石曰官七

石銘里圖一 宋康樂鄉

山曰良岡 下翁

代

旌孝里圖一 宋康樂鄉

山曰鼓鳴 董奉 石曰寶珠

善化里圖一 宋康樂鄉

山曰筆架 嶺曰上寧 磨峯

鳳山鼓鳴擁其後雙髻鼎山植其前曷山天柱踞其左西峯吳峯峙其右晶山翼勢龍津注波其形勝也

山

羅侯山

自良岡逶迤入縣治縣枕其門者羅侯山也左瞰大溪為新寨山其右曰水晶稍北曰重桂其南登科山縣壤故感是環五山皆城中山也

石岡山

一名石高學宮文峯也嘗掘地得古磚方二尺許中有墨書宋景定元年埋識其文云石岡平四山明文星現賢才生

鼎山

縣治案山爲龍溪界

西峯山

西峯之外圓立如螺形者曰螺山又遠曰吳峯山
天柱山

在縣東五十里最高崑洞殊勝上有屏風石高九
丈濶五丈剗天柱巖二字如苔蘚紋各濶三尺東
西南北有四石門古名仙門佛門人門鬼門又有
石室石庫石梯忘歸石盤陀石百丈巖石象鼻巖
石觀音巖石一線泉應潮泉應潮泉兩水合流有
聲潮至卽寂最東則暗水泉泉出石下聲隱隱如
絃不見流處有香爐峯大帽峯仙人亭劍脊橋起
凡閣又有海濤巖勢至巖爲二十竒宋時龍溪人
有楊虔誠者年十四棄俗慕道歷住名山偶於天
寶巖夜坐遙見山中有天燈雲旗之異遂來自古
谿吳峯至是止焉有犬侍行蛇繞地若尋覓寺址
者遂建庵其處後鍊氣閔形莫知所之邑令曾循
天柱山記長泰縣天柱爲臨漳第一勝處有天燈
雲旗之祥石屏石柱之秀高峯鎖雲四面斗絕下
臨塵寰一目千里特以深入巖崖不接闐闐登陟
良勞人跡罕到

皇朝曹學佺遊記是山多

石石所會處爲一區夫抵平者爲巖凹者爲洞又
或其下爲洞其上爲巖其絕頂有紫玉峯可東望
日出而下觀海兩峯駢峙而東峯尤高東至大海
西至潮汀山北暨溫陵悉入望中折而東南曰朝
天嶺嶺高峻故通京省道也有天成洞云予以萬
曆甲辰與林德芬戴亨融至此山中時方春月聞
衆山子規啼聲如在平地石上落葉堆積如土樹
生其中皆擢本合抱其高且竒如此

雙髻山

吳田山

一名曷山泉流成渠其高可田絕頂有石室祀山
神禱雨響應祈夢靈通山左爲蜈蚣山昔有沈部
公彬嘗自指葬穴以示家人後開壙見有漆燈石
臺中有銅牌篆文云佳城今已開雖開不葬埋漆
燈猶未滅須待沈彬來其相近有大尖峯小尖峯

仙人棋山

上有石棋盤體畫分明

陳婆山

在縣正東五里頽色少木又東曰鼓山有仙跡石

良岡山

在石銘里縣王山也首自泉之湖頭循安溪日觀
而來盤礴于縣西北大而端秀距縣五十里山麓
有良岡寺上有龍鬚泉瀑布出焉有小大二滌山
之脊其懸崖頰首者曰翁婆石石後有假鈔池深
廣約十餘丈旱天不竭其下流爲龍鬚瀑布相傳
昔有人在此造鈔有大盤石大可四畝餘上有瓦
屋祀本山神舊傳以爲飛騰而至祠前有磁爐三
貯施錢其中俗多祈貸許貸則取錢還息其里云
石銘者太平廣記載宣室志云泉州之南有山焉
峻起壁立下有潭水深不可測周十餘畝中有蛟
螭常爲人患人有悞近或馬牛就而飲者輒爲吞
食泉人苦之有年矣由是近山居者咸挈引妻子
遠徙逃患元和五年一夕聞山南有雷暴震數百
里若山崩之狀一郡驚懼里人泊牛馬雞犬俱失
聲什地屋瓦交擊木樹顛拔自戌及子雷電方息
旦往視之其山摧墮石壁數百仞殆盡俱填其潭
水溢流注滿四野蛟螭之血遍若玄黃而石壁之
上有鑿成文字一十九言字勢甚古郡中士庶無
能知者自是懼者渙息遷者歸還結屋架廬接比
其地郡守因之名其地爲石銘里蓋因字爲銘且

識異也後有客於泉者能傳其字持至東洛故吏
部侍郎韓愈自尚書郎爲河南令見而識之其文
曰詔黑視之鯉魚天公界殺人牛壬癸神書急
急然則詳究其義似上帝責蛟螭之詞令戮其害
也其字則蝌斗篆書又云漳泉接境縣南龍溪界
域不分古來爭競不決忽一年大雷雨霹一山石
壁裂壁口刻字漳泉兩州分地太平萬里不惑千
秋作程南安龍溪山高氣清其文猶可識又云唐
開元中漳泉二州分疆界不均互訟於臺制使不
能斷迨數年辭理分亂終莫之決於是州官焚香
告於天地山川以祈神應俄雷雨大至霹靂一聲
崖壁中裂所競之地拓爲一逕高千尺深僅五里
因爲古道壁中有古篆六行二十四字皆廣數尺
雖約此爲界人終莫識貞元初流人李協辯之曰
漳泉兩州分地太平永安龍溪山高氣清千年不
惑萬古作程所云永安龍溪者兩郡界首鄉名也

鼓鳴山

距縣東北四十餘里圖經云風雨晦冥則聞鼓聲
前志云山洞窾窾風吹成聲唐元和二年秋不雨
彌月鄉民鄭元善率衆告禱俄鼓聲四起雲物油

然霖雨十日時以有歲表赴南安縣上其事于朝
三年勅山為鼓鳴封其神為威澤王建祠祀之

董奉山

仙人董奉所遊上有丹竈棋枰琴室是山合良岡
鼓鳴吳田天柱為泰邑五名山

筆架山

上有風動石

內方山

下有礦洞

燈火山

火燄山

覆釜山

產坑山

與長腰林山疊嶂相連可候風雨

待詔山

在縣北 國初縣民林初仔以孝子被旌里
人在此待詔故名初仔農人也父遇虎按于地初
仔直前搏虎虎懼而退事聞詔名其里曰旌孝

金岡湖山

金沙出焉

大帽山

大山有石如角形者曰龍角山相近有鑼山舊傳常有鑼鳴宋張漢登第時二山相應而響

白桐山

在縣東北上有觀音巖下有隘多樹木又名桐林

山後山 雙芹山 馬岐山 東山 寒鐘山

芹山 北營岐山 龍岡山 崎山 白泉山

占九宅山

東稜峯

接安溪界

黃辛峯

黃西田峯

上有蛤蠣殼

鷓鴣嶺 下翁嶺 上寧嶺

磨峯嶺

一曰磨鎗接同安界

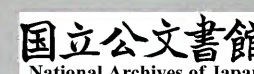
良岡嶺 犁壁嶺 演柄嶺 軍舖嶺 東山嶺

青洋嶺 角嶺

佛手巖

石形如覆手下可容百人

真應巖洞 白雲洞 石槽洞



閩書 卷之二十九 三
官七代石

石上有官七代三字

川

龍津溪

在縣東南城外源發安溪界繇縣東北境入善化里歷旌孝石銘彰信等里合諸溪水至戴乾分流又合至歐馬分流又合抵城東繞縣治而西過欽化洪溝又分爲兩溪歷人和復合於欽化里古溪至雙溪口入龍溪界凡水皆東惟武德水西流乃逆而合九龍江以入于海其異源同匯入于龍津者曰青坑溪百丈澗內方溪芹果溪林口溪洋山溪牛皮葛盤南樓等溪其支曰巖溪曰三江溪曰東津溪曰南津溪曰錦溪旌孝里溪畔有石高二丈許常有夜光名寶珠石

馬洋溪

繇恭順里洪巖林發源有二歷方化欽化里灘途巖險有虎渡等橋至東溪入龍溪縣界合北溪又有李宅可壠溪俱入馬洋溪

高層溪

源發安溪縣界至石銘里大鷗鷗崎灘入龍溪界

閩書

卷之二十九 方域

三

王象

北溪又楊陶溪發源正達山至下寮亦入龍溪縣北溪

潮潭 鷓鴣潭 縉絲潭 鳳尾潭 蛟龍潭

古井潭 楊婆潭 福信潭

西湖池

在縣西治宋淳祐間令鄭師申以縣治水破庚辛易田為湖作亭其上扁曰待月尉呂橋有記

湯泉二

漳平縣在郡西北東抵安溪西抵龍巖南抵南靖北抵大田本龍巖縣地 皇朝成化三年以溫文

進之亂龍巖縣民林廷琥等言居仁聚賢感化和睦永福五里險遠難制請別置縣巡撫都御史滕昭為奏聞至七年遂析置漳平縣以屬轄五里三十三圖嘉靖十四年割聚賢里九圖置大田縣屬延平今轄四里二十四圖

居仁里圖四 宋龍巖 山曰仙帽 石鼓 九龍鄉 凌家 龍亭寨

高巖 銀瓶 小都 峯曰貴人 嶺曰安祖 井曰石龍 神螺

感化里圖五 宋九 山曰石門隔 雲峯 龍鄉 峯曰洞峯 峯曰牛頭

相觸 洞曰龍門 陽山 蝙蝠

湖曰象湖

井曰青龍

和睦里圖八

宋九龍鄉

山曰九仙

花瓶

碧靈

天柱

馬頭溪

白巖

巖頭

嶺曰產孟

湖曰三清

潭曰葫蘆

泉曰白泉

共母

鹹水

山曰龍尾

三尖

螺髻

猛虎

大壯

嶺曰三重

朝天

湖曰三溪林

仙帽山之說石以末

即西霧山自九仙峯發源至是雄結巍峩聳出秀麗相傳鄉人避寇於此寇將迫忽西偏大霧濛濛鄉人神之名為西霧山

石鼓山

與仙帽左右俱為北方之障頂有石如鼓圍可十餘丈又山石多仙人武及牛羊跡皆深入不滅

凌家山

凌氏居其下

龍亭寨山

在縣西里許縣治宸焉山半有清泉可溉田山腰有高明寺山頂可容三百餘人鄉人嘗寨以避寇

高巖山

上有二石洞

銀瓶山

小都山

山高泉冷其上有巖近而剷者新山之石可以灰鉛山之鉛可以汞

石門隔山

兩峯夾峙如門有石如將軍守之

雲峯山

雄峻接雲中有寶臺巖

九仙山

通志作九星山石馬彭盧之間長管之界九峯疊聳雄敞峻絕是多仙靈有朱仙洞石室幽邃中有石窟雨不溢旱不涸號仙人挿劍處接界龍溪南趨北蹕爲一邑鎮者是山也

花瓶山

三峯峭立其狀如瓶

碧靈山 峭立其狀峻

亦一曰碧凌青黛凌漢龍漳二邑文風肇焉

天柱山 巖巖可馬餘亦長山也

馬頭溪山 不逾早不感翠山入林餘亦長山也

一名馬首山 上有二石 一大一小如馬引駒 又有

石盤仙跡 呈山石馬蹄 踏石間 身骨之界 亦長山也

白巖山

上有巖山紫巖白

巖頭山

其山出銅然董董耳

龍尾山 三尖山 螺髻山 猛虎山 大壯山

古滌山 夾江中 一派而去 二支相環 山如木

山勢雄壯 為縣西諸山之宗

文筆峯山

儒學前山也

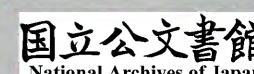
凌雲山 賴家山

覆鼎山

林谷深邃 形如覆釜 相傳多產寶物

九峯崎

貴人峯



峯勢端重似貴人側有篋盆嶺北界于龍巖

洞峯

洞深泉湧有仙人基浴馬池

安祖嶺 產于孟嶺

三重嶺

山勢凌絕高下相因者三中有三龍井禱雨多應

朝天嶺

牛頭相觸岑

兩山夾立中一坑相去二丈餘深數十丈山峻水

怒鄉人朱崇慶橋其間

龍門洞

洞如石室冬溫夏涼中有盤石可容百餘人

陽山洞

蝙蝠洞

石壁巉巖洞穴深邃寒泉泠冽衍為長流俗傳有

竅通尤溪鄉人秉燭深入莫窮其止

百家畚洞

洞界龍溪安溪龍巖南靖漳平五縣間而漳平正

當其北為要衝萬山環抱四面阻塞洞口陡隘僅

通人行中寬廣可容百餘家畚田播種足自給四

方亡命多逋聚焉

皇朝宣德正統間有江

志賢李烏嘴盧赤鬚羅興進者烏合跳梁方岳守

臣連年剿捕始得寧息

百川

九龍溪

一名漳平上溪繞縣而東諸川所聚深潭大湍通舟至華封水石巉險十餘里又為下溪洪流達于

海

鴈雲溪

自龍巖縣境以上發源至鴈石通舟合于漳溪

羅溪

發源和睦里流出倒宅合徐溪

徐溪

起龍巖集賢里出羅溪合流

萬安溪

發源連城縣界流合漳溪

吳地溪

發源下界地合于縣西

九房溪

源出連城縣自徐溪羅溪合流會于上溪又納具

感化溪
地溪萬安溪匯為龍江潭過駐龍洲會于感化溪

自溪南小溪流出華口

溪南溪

源出安溪縣歷華口下折溪注自華口華封至龍溪為九龍江以東達于海

象湖

數澤半畝許泉混泥深昔有奔象陷此

三清湖

地名魚龍津自高山發源湧為石湖瀑布而下疊聯三潭白滌綠湖風涼景幽有龍蹤仙跡

三溪林湖

一名白鶴湖山巔峻絕湧泉成湖瀑布而下為第

二宮第三宮二宮雲霧油然時有白鶴飛昇

牛欄潭

碧龍潭 葫蘆潭 龍江潭

龍龜潭

嘗見龍龜焉

龍興潭

黃畚澗

小塢澗 安坑澗 寧坑澗 高巖澗

白泉

鹹水泉

共母泉

共源分井其水其美

石龍井

青龍井

神螺井

相傳螺大如斗隱見不測時生雲霧

平和縣在郡西南東抵南靖西抵廣東潮州南抵漳浦北抵永定本南靖縣地

皇朝正德間漳平

象湖諸處山寇憑險爲亂都御史王守仁巡撫南贛

汀漳等處討平之南靖生員張浩然等因言南靖縣

治僻在一隅相離蘆溪平和長汀等處地里遙遠小

民囹法今雖殲渠掃黨猶計一時未規長久乞於河

頭中營處所添設縣治引帶汀潮喉襟清寧人烟輳

集道路適均政教旣敷盜賊自息南靖縣民曾敦立

林大俊等亦言河頭地方北與蘆溪流恩山岡接境

西北與漳平象湖山接境而平和等鄉又與廣東饒

平縣大傘箭灌等鄉接境皆係窮險賊巢兩省民居

相距所屬縣治各有五日程雖分設都圖不聞政教

往往相誘出劫正德二年統兵剿捕不過數月遺黨

復興今者調兵剿撫業少寧息誠恐漏網復踵前弊

乞添設縣治控制之守仁下漳南道漳州府南靖縣

覆按具言便因上言建立縣治禦盜安民之策也但
 兵後重役恐民或不堪臣時督兵其地詢訪父老諷
 咨道路莫不傾心同調遣人往視則官府未有教令
 先已伐木畚土雜然並作究其所以皆緣積苦盜賊
 渴望控制故樂事勸工不令而速臣觀河頭形勝實
 兩省賊寨咽喉今象湖可塘大傘箭灌諸巢雖已破
 蕩誠恐殘孽復煽餘黨臣民請其地開設縣治誠謂
 便計許之乃割南靖清寧新安二里置縣河頭中營
 曰平和轄二里統十二圖

清寧里圖七

山曰長盧 卓鳳樓宅

象湖 璞山

後塔 瀨山

五牙 瑄山

三平 大峯

清寧 小坪

嶺曰東陀 九圍

溪曰橫溪 翠微

山隔

山曰雞籠 大瓊

小瓊 筆架

龍岡 楊半天

赤鬚 大梁

嶺曰石梯 魚鼓

葛布 磨石

崎嶇 寶珠

陳旗 潭曰和尚

新安里圖五

長盧峙後天馬揖前洪瀨左鎮雞籠右插溪水灣環

海潮相通其形勝也

山

長廬山

平和諸山

皆壁立而麓多盤紆是山自汀

州永安連峯數百里而來為縣治北辰

卓鳳山 東山

樓宅山

以其狀如樓殿

岑山

與東山遙對峙縣治右

天馬山

在暗竹社雙峯南矗卓然文筆為縣治案山

象湖山 璞山 後塔山 瀨山

五牙山

五尖如牙產礬石可礬又名礬山南勝縣初建於

此

瑄山

山麓南勝縣址前志云瑄當作官即今小溪地元至正間鄉民李志甫作亂後始剷平今居人甚盛

三平山

周書

卷之三十九 方域

三

陳第

巖谷深邃詰曲崎危舊志云登者必歷三險三平
乃至唐時有義中禪師者隱之師楊姓高陵人父
仕閩生于福唐年十四出家造本州懷暉後謁百
丈仍往撫州石鞏鞏常張弓架箭接機師詣法席
鞏曰看箭師乃當前擘胸鞏收箭彈弓弦三下云
三十年來張弓架箭而今祇射得半個聖人後南
遊見大顛妙造空中深了無得一日韓文公愈問
大顛曰軍州事煩佛法省要處師可一言顛默然
良久時義中在側敲禪床三下顛曰作麼生師曰
先以動定後以智拔文公嘆曰和尚門風高峻却
於侍者邊得箇入處寶曆初于漳開元寺後卓庵
請法者常有三百餘人一日疾背疽閉戶七日不
通問洎出疽已潰矣無何門人以母喪聞又閉戶
七日不食飲會昌五年汰僧乃入三平初至九層
巖山鬼穴前立錫衆鬼昇師投之深潭及還見師
宴坐復以籠昇師至瑞龍百丈滌繩石沉之復如
故由是驚伏乞爲師架院願慈悲閉目七日師許
之未逾五日師忽開目院成惟山門未就衆鬼化
形逸去有大魅身毛毯毳師戲擒往隨侍指使曰
毛侍者大中三年本州刺史鄭董奏號廣濟禪師

咸通中吏部侍郎王諷以劾累謫守漳浦入山訪
之和容瞪日久而無言徵其意備得行止事實相
見無間然也問曰周易經歷三聖皆合天旨神道
注之者以至虛而善應則以道爲稱以不思而玄
覽則以神爲名經云隱而顯不言而喻不疾而速
不行而止後之通儒有何疑也異日又訪之適有
刑獄因語及師曰孝之至也無所不善有其跡乃
匹夫之令節法之至也莫得而私一其政則國之
彛典言訖頷之不復更言以咸通十三年十一月
六日宴坐示滅享年九十二僧臘六十五諷又記
三平山院者面離背坎左生錫杖樹右澗虎爬泉
東連大伯山南接百丈澗西有九層巖竇北枕仙
人亭臺水口峯若龜浮徑頭嶺如虹卓廣濟沼泚
韓文祠堂鬼瓦神工靈蛇錦色其餘勝槩筆舌難
周而錫杖樹者相傳師初入山卓錫而立化而爲
樟樹今尚存

大峯山

一名大峯溪山一名大枋山陳元光改葬其父處
也漳浦詔安海澄鎮海衛山皆此發龍寧起十七
峯自麓至巔可十五里餘海泊番商望見此山則

喜見閩境矣中多巨靈斧跡又多巨石巖洞窈窕
儼若化人之居有青雲峯形如獅子口攀緣丈許
方得入中可坐三十餘人又青獅巖獅子巖佛祖
巖山北有靈巖其中峯曰龜蛇巖曰楓山曰青雲
曰靈通巖有巨石爲蓋泉溜垂垂如雲如霧如珍
珠簾四時不絕有風洞出洞之風色如綠霧

清寧山

山中異者爲銅鼓石船元末李志甫作亂人言銅
鼓響石船浮今沉溪淵

雞籠山

大瓊山 小瓊山 筆架山 龍岡山

赤鬚山

大梁山 蘆溪山

金溪山

與饒平縣大傘等鄉接境

東陀嶺

小坪嶺 石梯嶺 魚鼓嶺 葛布嶺

磨石嶺

崎嶺 寶珠嶺 陳旗嶺

銅鼓巖

山兜巖 寶峯巖 瑞雲巖

川

橫溪

源出小平山流至溪口

九團溪

閩書

卷之三十九 方域

三

陳第

源出漳浦縣歷洋頭徑逕後市出銅湖溪口

山隔溪

源出三峯逕侯山

翠微溪

源出翠微社歷三平寺逕圓濟橋入大溪

麤溪

其水自高山正西出西流而至于河頭

河頭溪

全西過樓宅逕縣治清瀨可掬至三河合蘆溪以達

于海

高山溪

水自高山東北出東流而至溪口溪

河上溪

自旗山發源流出西林

西林溪

南流為雲霄溪又為漳江入于海

徐坑溪

南流合溪亦名雙溪魚鼓溪馬溪皆入焉會于大

溪過詔安為東溪入于海

和尚潭

趙陂潭

鰲潭

虎頭潭

溫泉

有二處一在清寧里一在新安里

南街井

其味甚甘釀酒冠九邑

詔安縣在郡城南東抵漳浦西抵廣東饒平南抵海
北抵平和本漳浦縣南詔地宋為臨水驛元至正間
右丞羅良命屯官陳君用城之 皇朝弘治間

廣寇為患調漳州衛後所官軍置守禦千戶所正德
巳卯添設捕盜通判兼平和饒平提督之尋廢嘉靖
八年鄉民許仲遠等請設縣明年割漳浦二三四五
都為縣名曰詔安轄都四統圖二十二

二都圖二

山曰金溪
溪曰大陂

峯曰前金

三都圖十

山曰南山
九侯

初稽
九上

磁竈
奇山
山曰漸山
餘甘嶺山
雙岐
玄鐘

和廣
潭曰龍潭
椽仔林
知州

四都圖五

山曰大帽
甘山

楊芳
嶺曰梅嶺

五都圖五

山曰大帽
甘山

嶺曰梅嶺
嶼曰虎仔

南村
溪曰走馬

南山前聳鳳頭後擁環九侯赤坑之雄秀滙象溪大

海之吐吞控制百粵屏蔽八閩其形勝也

山

良峯山

縣主山也自赤坑山轉而鳳嶺而至是山識云良

峯青出公卿

金溪山

前志作金雞在縣西北四十里聯接六峒諸山舊有銀坑

者開採遂為豪猾漁獵之場山民岌岌驚變幸

內旨停革今峒已封閉遣南詔所千戶一員更

番戍守然盜礦猶故為詔隱憂

南山

在縣南十五里兩峯銳秀縣治學向焉

初稽山

山半有二潭大旱不竭元季陳汝輝結庵講學其

上有巨石出泉號玉泉取和藥可久藏

九侯山

山與龍巖縣同名其繇具龍巖山在縣北二十五

里九峯並列有石門可通車馬頂上可坐十數人

中有棋盤石天然橋香爐石風動石觀音三寶石

雲根石一石如覆船又有飛來佛羅漢洞又有一
 大石中起一乳有泉流出飲之愈病名玉泉水宋
 禁偽學時有五儒隱名姓來此講學後人因名九
 侯書室有詩云奎躔煥五耀高照東南方風韻遠
 相聞琴書來徜徉掬彼九侯水浣爾五儒腸金陵
 趙嘉客詩古凌秋霜洛陽周直言笑語含德芳臨
 汀伍仲求冰壺瑩瑤光大林飛仙者吸露壽而藏
 中有石屏翁巖棲無炎涼同躋名山頂流飲北斗
 漿玉皇吹鐵笛織女製霓裳皆云五儒者百歲陟
 帝鄉共弄風塵表悠悠天地長好事者列山中景
 為二十四云宋未有沈子真者隱居是山子真字
 景實性至孝居父喪哀毀骨立寶祐間以貢補太
 學授揭陽丞而宋已亡矣學陶潛但記義熙甲子
 不記年號

九上落山

其山九上九下

焦坑山

龜山

在縣西南二十五里上有巨壑禱雨多應有石洞
 可容數十人山右有汀漳分界巡司度象頭而止

山外為潮境矣

大南山

與龜山綿亘數里若巨屏然其巔產蘭

磁竈山

厚廣山

一名和廣自初稽九侯而來界三四都之交翠嶺

聳秀屏障邑治

奇山

漸山

在縣東五十里高峭千仞頂分二峯中有潭深杳

宋進士翁待舉陳景肅楊仕謹仕訓咸生山麓且

築室讀書于上種榴數百株號石榴洞紹興間有

吳大成者隱居是洞講明正學嘗與莆田丞相陳

俊卿三山林澤之聚樂賦詩著有梅月詩卷筆義

經疑山岐跨至港口渡西南巨石若屋廬然內有

泉清冽

皇朝正德十四年龍起聲如摧屋

食頃乃止山塌裂深廣丈餘人咸異焉

椽仔林山

在縣東北五十里山勢巖崿崖石錯列有石屋數

十處可容百人稱十八洞南行者望梁山方盡逾

盤陀而南羣峯插天又轟轟玉笋矣顧其地險遠
嘉靖末附山劇寇嘯聚出沒菁林要害奸慝遁藪
也

餘甘嶺山

漳浦詔安接壤山也

知州山

在縣東南六十里從甘嶺山至梅州溪而盡宋知
瓊州軍翁待舉葬其下故名

雙岐山

楊芳山

上有石刻楊芳二字下有潭三畝許潭中有蓮或
以其花名

玄鐘山大湖而杜山景奇鼓鼓茶在一小巖天隸颯
去之十里許為玄鐘所地八四曰氣升曰南林曰

大帽山

山極高聳宋丞相陸秀夫陳宜中扶幼主泊舟于

此

川陵山

山濱海而半入于海俗傳宋幼主南渡將都南灣
築此為東京地陷為海今城堞尚存海中尚有木

頭竹藜海濱人時往取焉其峯青聳秀麗號為蘇
尖又號蒼陵又號東山東面列城垣者向銅山杜
潯文筆插天是焉科第踵出與是山相接者曰虎
岡山峯巒秀麗曰揭榜山狀如列榜東湖之水出
其下

甘山

在川陵南大海中海中嶼凡四曰虎仔曰南村曰
崎曰大眠而甘山最奇遠視若有一小髻天將颺
風驟雨其狀變幻若屏若屋若獅象之形四面皆
海中有一井獨淡俗傳仙人遺楫其上

赤坑山

勢若五星聚港良峯祖也

點燈山

夜有騰光之色赤坑祖也

真武山

前有宮與山其形如龜右有洋尾石橋其形如蛇

烏山

與九侯相連峯頭巨石嵯峨半插天表北接雲霄
鎮東聯椽仔林山為詔後屏或以形似火稱火焰

山

蔡岡山

山勢綿亘跨于深田舖上下有兩小山相峙稱相見嶺有古關隘尚存宋人有云常言法到蔡岡住是此山也近以上湖後港諸村豪黠劫掠追浙兵守之

官嶼山

在洋尾江中

洋尾山

畔有石井大石橫豎中有兩孔旱雨不溢涸

奇金峯

梅嶺

川

東溪

在縣東源出平和太溪山入詔安赤嶺村過白藤徑林婆畚小篆溪自南會樊沙溪自北會南至河竈徑歷麻寮西南受白葉洞水抵南坑馬洋後復北注經大布寨走馬塘出金溪下石壠至溪東長田塘東諸溪水南注至站前渡乃折而西至南山橫嶺渡入海其支流一曰官洋頭上流至東沈村為新溪一由東門外過林家港至洋尾渡同入

干海

站前溪

即東溪上流

塘東溪

源出二都下河山至塘東村跨有石橋歷岑頭黃

塘諸水至赤水溪會于東大溪

港頭溪

源自長坑五斗過磁埕等村至港頭會潮水經平

寨溪橋至象頭入海

大陂溪

經馬洋山至大陂南繞梅州村復抵漸山入海

走馬溪

溪距玄鐘梅嶺俱二十里要害地也

龍潭

周迴六七里深不可測有龍出沒禱雨多應

七星井

閩書卷之二十九

閩書卷之三十九

方域志

漳州府

海澄縣
銅山所

寧洋縣
玄鐘所附

鎮海衛

陸鰲所

福寧州

福安縣

寧德縣

海澄縣東抵鎮海西抵龍溪南抵漳浦北抵同安本龍溪漳浦縣地

番誘寇禁之不止嘉靖九年巡撫都御史胡璉議移

巡海道鎮漳州置安邊館於海滄歲委各府通判一

員住劄半年一易俗猶未化二十七年軍門朱統立

保甲嚴接濟巡海道柯喬議設縣治於九都之月港

巡按御史金城以請轉行覆議適地方稍寧知府盧壁議暫停止三十年復於月港建靖海館通判往來巡緝三十五年海寇謝老突至擄掠屯燬久之倭夷入寇本土頑民乘機煽亂自號二十四將等名色結巢盤據寢成化外四十二年軍門譚綸請設海防同知住劄姑行招撫然陽順陰逆終不馴戢四十三年巡海道周賢宣計擒巨寇張維等地方始定適土人聽選官李英陳鑾具奏設縣復行覆議四十四年知府唐九德議割龍溪縣一二三都四五都六七都八九都二十八都第五圖并漳浦縣二十三都第九圖地方就於月港橋頭設為縣治軍門汪道昆巡按御史王宗載奏請俞允名縣海澄隆慶元年縣治成乃以八九都為附郭內立五圖為三坊餘都為鄉落立四十二圖為五里

第一坊第二坊圖三 宋龍溪始安 山曰儒山 鄉惠恩里 席帽

第三坊圖二 宋始安鄉 山曰虎甲 龍頭 陳 崇仁里 坑

第一里圖十 宋惠恩崇 山曰南岐舖頭 大鰲 仁二里 石壁 侯山

第二里圖九 宋始安鄉 山曰槐浦 漸山 潭 崇德里 山曰龍潭 井曰龍井

第三里圖十 宋龍溪始安鄉 山曰雲蓋 漳浦安仁鄉 沙灣里 塘頭 潭曰莪洋

第四里圖七

宋龍溪未寧鄉新恩里

山日文圃大岩

嶺曰雲嶽 礁曰青

礁 嶼曰胡侯二嶼

第五里圖六

宋新恩里未寧鄉海洋下里

左自鹿石槐浦轉行過峽而迤邐右從龍頭虎甲轉折西方而交會西溪北溪合潮外迤南溪倒港接海內旋席帽峙前三洲擁後其形勝也

山

儒山

在西南二里許縣主山也俗呼蔡前山

席帽山

距縣六七里狀如冠帽兩旁有翅一名華架一名

觀音獨坐西為常春山東為鴻福山相連羅列于

縣治之前常春之東為鴻江山又北東至於鹿石

山絕頂處有大鰲殼蓋閩中之山屢有此狀

虎甲山

在縣西一里許俗名山美盤踞邑之兌位上有石

刻虎甲山美字大數尺在虎甲山西者曰龍頭山

山麓有石刻龍頭二大字在龍頭虎甲中間曰陳

坑山突出峭拔遠望若狻猊昂首

南岐舖頭山

在縣西南十五里南溪之水自濠潯而下大海之水自浮宮而入至此合會倒流紆延繞邑亦名倒

港山

大鰲山

在縣治西南十里許自六七都而蜿蜒巍峩左右

特聳二峯如筆架是為前宅合浦

石壁山

在陳坑山西南最高其上有巖

侯山

在縣西南七里宋謝伯宜居此

槐浦山

漸山

自九龍嶺數折而來聳起高峯雞籠南岐諸山擁

其水口

雲蓋山

山多奇石上有石室可容百人下有卓錫泉清冽

而其懷真禪師所卓宋天聖中勅名雲蓋山大悲

巖

塘頭山

絕頂有金龜澌澌潭深杳旱禱多應

文圃山

界同安唐隱士謝脩洪文用石蕡讀書于此已見

同安

大巖山

雲嶽嶺

浯嶼

舊置水寨

胡使二嶼

舊云荆嶼梁嶼在一二三都海門上下延袤數里

先是居民憑海為非

皇朝正統初郡守茸

瑛奏移而墟之今呼為海門南北山荆嶼上多荆

木梁嶼古時有水人水豹產焉

嵩嶼

宋幼主浮舟于此適其誕節群臣構行殿呼嵩遣

址猶存

長嶼

與嵩嶼俱三面臨海各有居民

丹霞嶼

一名赤嶼晏殊類要云海上有石朝色如丹晚色

如霞即圭嶼也在海口中央如龜浮水面亦名龜

與

青礁

吳真人本所產地也真人已見同安白礁下二礁相對其西曰白礁屬同安其東曰青礁屬本縣白礁有吳真人廟曰西宮青礁亦有廟曰東宮真人生時與其族孫同開黃馭山行過此地埋三瓦缶刻盟其上曰此地當興先至為主其後真人沒鄉人立廟雲嶠院側有役夫若醉狂大呼曰此非吾居龍湫之陽吾昔有盟奔而就之掘地數尺得三瓦缶無恙青蛇盤鬱其中遂廟為東宮

川

港口江

亦名港口大溪合九龍江及兩南溪之水同入于海

普賢港

月港

外通海潮內接淡水其形如月番舶湊焉

倒港

下接南陂上接北港及通河角謝蒼諸處可灌田千餘畝

閩書

卷之三十一 方域

六

元

盧沈港

自海門入上接南溪可溉田萬計

南溪

距縣六里許源自三平經馬口受漸山椽潯諸水沿泰江浮宮入于海

龍潭

由漸山椽潯二溪合流匯而為潭嘗有龍起

芝洋潭

源出龍溪周圍四里許可灌田六百畝

龍井

相傳井底有穴通大帽山泉極甘冽旱禱有應

寧洋縣在府城北東抵延平大田西抵龍巖南抵漳平北抵延平永安本龍巖縣集賢里東西洋巡簡司地

皇朝嘉靖四十一年土賊廖選蘇阿普等

煽亂殺漳平知縣魏文瑞曾東田馬元湘等復屯聚龍頭寨至四十四年御史陳萬言軍門汪道昆吳百朋都督戚繼光等遣都指揮王如龍部分守備劉及漳平知縣曾迪等列柵攻寨自四月迄七月克之乃疏革巡簡分司割集賢里五圖并大田永安縣各三圖置縣寧洋時隆慶元年凡轄圖十一

集寧里統圖五

聚寧里統圖三

未寧里統圖三

金鳳王屏列障後擁芙蓉貴人聳翠前拱麟山峙左

玉岡迤右其形勝也

山

金鳳山

縣鎮山也起馬家山逶迤由駝駱崎歷蓋竹溪百

種番過鼓樓隔至謝田崎轉折而東特起員峰前

有平洋是為縣治其後為玉屏山平展如屏

王岡山

麒麟山

芙蓉山

梯雲山

聯亘芙蓉朝拱學宮

貴人山

馬峰山

天員山

山高上夷可容萬人有古井焉

香寮山

山極高大可容十萬人鄧茂七嘗據之上有紫雲

洞絕頂有天臺山舊有惠真佛廟前有龍潭石窟

如釜者纍纍祈雨是應

天柱山

在城南三里有青山石或方或員如人攻琢相傳
異人煉成因以飛昇

賴家山

山高巔夷賴氏世居之上有虎符巖真君廟每歲
七月巖平末大四縣人遠來求禱

嶺兜山

有穿雲石洞內有龍鳳形有石人號石將軍

均嶺

汀延分界其水一南流入九龍江一北流入充溪

趨福州

大陶嶺

界沙縣水歸福州

殺狐嶺

舊名龍頭寨鳥道窅阻寇兵所穴

皇朝嘉

靖季官兵困廖選蘇阿普二賊於此者四月忽有

大狐從嶺上坑飛下殺之三日遂拔賊寨臺使因

改曰殺狐

川

南溪

南溪

方武

九

十

發源東北一自馬家山一自蔡竹洋流經新村合而南流其北曰北溪源出北方由百種番流于凌坑謝田過縣北會南溪其西曰西溪發源西北方田頭赤水至嶺兜會香寮之水行而南由員當穿石隔後轉西行赤洋舖與南北二溪會而南溪三流合而統縣郭其激盪生濤古稱東西洋焉總為九龍江之上源而流水湍為最險又有大坑溪徐溪小溪亦合焉

羅溪

源出沙縣界合衆流而下

石門潭

石塘潭

綠水潭

白水滌

湯池

鎮海衛

諸府山川不分衛所唯漳志分屬今依之

鎮海衛

皇朝江夏侯周德興所築在漳浦縣二十三都太武山之南鴻江之上所屬五千戶所及陸鰲玄鐘銅山三千戶所

龜嶺山

鴻岐山

五星山

曰後山曰古山曰昭山曰曜山曰蒼山皆城內山

登雲嶺
東鎮嶼 南鎮嶼

鴻儒嶼

漳浦縣黃如江嶼也

連進嶼

風動石

將軍礁

一名雞心洲水底石骨內接鳥鼻頭山外連東鎮嶼

半洋洲

在水底東接龜嶺西接南鎮如遇風晴見白浪一條長百餘丈又名白玉礁

七星井 柳樹井

陸鰲所

青山

首漳浦縣之丹竈山自鐵竈坑南行迢遞三十餘里平沙漠漠三面皆海惟正北可陸行所城如巨鰲戴岳亦曰鰲山

大灣山

周書

卷之三十一 方域

七

十

一名羅崎山土色純赤

對面山 虎頭山 烏嘴山 雞心山

橫嶼 茅嶼

雙石

生海中大浸不沒

雙洲

俗呼為洲門船自廣入閩者必經此

龍潭

東湖

銅山所

銅山

亦名東山連五都之銅坑銅鉢 國初易今名

古樓山

一峰向西一峰居東中一峰獨尊有烟墩平處為

南溟書院東為東壁書院砌石為城如重金環帶

多有題詠者

白沙山 瞭望山 東嶺山 水寨大山 烏石平

山 大耳山 小耳山

風動石

東門嶼

周書

卷之三十一

方域

七

上多怪石藥品平處為園種者必以舟渡有石室深廣可容二十餘人一石如船一石如人戴笠流浪衝急俗呼大驚門漁人於此舉網其下為沙島

鐵釘嶼 五嶼 雞心嶼 虎窟空 大山

石室

大石如蓋下如門其內平坦可坐三十餘人

南嶼 汙

後灣港

龍窟井 義井

玄鐘所

果老山

在所城內一名古老四面入山連環相向

東山

望陽臺石

內嶼 外嶼

七洲嶼

曰蛤洲獵洲敏洲紅洲卧崗洲陳洲蛇洲凡七

勝灣

福寧州在布政司東北東抵温州西抵福安南抵寧德北抵平陽本漢建安初侯官縣地晉太康三年析

閩書

卷之三十一 方城

七

元

置温麻縣屬晉安郡隋開皇九年縣廢屬泉州唐武德六年析置長溪縣尋省入連江為寧遠鎮嗣聖十九年復置開元十三年屬福州開成中析縣地並古田縣地置感德場五代唐長興四年偽閩升為寧德縣宋淳祐中又析長溪之曲鄉置福安縣元至元二十三年升長溪縣為福寧屬福州路領福安寧德二縣皇朝洪武元年改為福寧縣屬福州成化九年巡按御史李釗奏縣接山海寇盜出沒且軍衛雜居縣卑難制請仍升為州遂升隸布政司領福安寧德二縣凡統圖一百九十有九後漸省四十三都

統圖八十

勸儒鄉

唐林嵩登第觀察使李晦表請賜名

擢秀里

一都圖一

山曰松山
港曰松山

火焰

巖曰瑞巖

二三都圖一

峯曰誥軸
巖曰東巖
潭曰緯絲

嶺曰深墘
馬仙
井曰龍井

台州
港曰金臺

四都圖一

山曰箬山
嶺曰王頭陀

斤山
潭曰楊門

溪曰倒流

五六都圖一

嶺曰王頭陀
角曰石日試劍
楊家溪

梨溪
屏風
巖曰鼓
潭曰白坑

七都圖一

山曰崙山

港曰鳥崎

望海里

八都圖一

石曰石欄

港曰怯門

潭曰

九都圖一

梨溪

十都圖三

山曰太姥

溪曰藍溪

井曰

十一都圖一

育仁里

十二都圖二

山曰黃崎

十三都圖一

山曰積穀

巽城

十四都圖一

山曰福鼎

龍鳳

巖曰米巖

十五都圖一

巖曰合掌

溪曰黃桐

大蘭

十六都圖一

山曰南山

五岱

嶺曰駱駝

蕙江里

以薛令之名

十七都圖一

峰曰龜峰 巖曰白虎 江曰
董江 溪曰桐山 潭曰表三
娘

十八都圖一

十九都圖一

嶺曰分水

江曰白水

遥香里

二十都圖一

山曰鐵障

溪曰百步

二十一都圖一

山曰馬冠

崑岡

二十三都圖一

嶺曰石馬

二十四都圖一 溪曰暗溪

靈霍鄉

柘洋下里

二十五六都圖一 嶺曰池家 石曰石鏡

二十七都圖一 潭曰蓋石

二十八都圖一 山曰飛來 望海 鐵壩 嶺曰奎宿 巖曰風洞

二十九都圖一 嶺曰南樓 岡曰石鈴 石 曰石牛 溪曰東溪 牛石

後溪 井曰東津王井

柘洋上里

三十都圖二 崗曰仙池 塚曰王家 陽

三十一都圖一 山曰柘洋東山 巖曰任公 井曰鐘龍

三十二都圖一 山曰石山 峰曰仙人

三十三都圖二 山曰雙髻 林曰九里 溪 曰西溪

萬安里

三十四五都圖一 峰曰南峰 嶺曰岡溪 黃沙 巖曰白巖 羅漢

温麻里

三十六七都圖一 山曰慧日 嶺曰董嶺 楊梅 水孟 溪曰杯溪

興 秦溪 潭曰七娘 龍

三十八九都圖二 山曰龍榜 嶺曰馬跡 溪曰下塲

安東鄉

安民里

四十都圖一

山曰瓢峰 石曰疊石 潭
井曰少府龍潭 井曰後崎雙

四十一都圖一

山曰洪山 鼓樓

四十二都圖一

山曰牛跡 武崎 峰曰石
壁曰埤日漁羊 溪曰虎溪

四十三都圖二

山曰文崎 羅浮 井曰義
井

新化里

四十四五都圖一

山曰四城 嶺曰崎嶺
巖曰獅子 嶺曰竹嶼
潭曰龍潭

新南里

四十六七都圖一

山曰白瓢 江曰霞浦
硯江

四十八都圖一

山曰小洪 霞浦 蓮花
仙崎 嶼曰蓮花

金寧連海里

四十九五十都圖一

江曰連江

五十一都圖一

招賢里

五十二都圖二

山曰南金 劍巖 筆架
浮瀛 潭曰萊臺龍潭 井
日藏井

五十三都圖一

巖曰峻巖

赤岸東據王巖西峙龍首擁後南峰拱前襟帶大海

控扼山川其形勝也

山

龍首山

州主山也前挹長溪東抱華峰西接蓮坡其巔平夷千丈唐季黃巢屯此號黃巢坪三澗之水出焉其下有芙蓉臺三字山之西脇爰有清泉可以瘡病

金字山

在州治東北高齊龍首為東城主山

皇朝

嘉靖己未武平令徐甫宰于此殲寇又東曰獅山

蓮華山

在龍首山西又名明宗西城主山也

馬鞍山

在州東南舊儒學前山也如虎如龜古識以為人

文之瑞

龍泉山

縣下後山

松山

在州東南瀕海宋有土主七聖廟相傳神趙姓名昱蜀青城山人仕隋守嘉州斬蛟拯溺民祀之藿

蜀書

卷之三十一 方域

七

七

江口開慶初有携其香火至邑邑人爲立祠元至
正十四年州大饑神化爲商人從湖廣附米舟至
指松山謂舟人曰米至是其直十百遂以手中扇
畀舟人從小舟登陸是夕見夢鄉人曰米舟至矣
亟往松江迓之明日米舟果至視舟人所執扇則
廟中物也有司以聞朝命加封號入

皇朝

屢有禦寇陰功未樂中置烽火寨于此山下其對
山曰後崎唐乾符中白水仙陳蓬居此題所居詩
曰竹籬疎見浦茅屋漏通星去之十里許有潭淵
然涎沫時沸凌波數丈則雷霆風雨暴不可避潦
漲移月田廬漂溺民甚患之隋開皇三年梵僧闍
那崕多曰此龍變也宜峻佛祠鎮之後十年建寺
潭波帖妥耆艾目曰清潭當時沙門若瀉山祐靈
雲勤等十七人皆出於此隋唐之世真修梵境他
所莫擬潭上有洞林巒可愛

皇朝傳汝舟

詩松山不放海水過坐與潮汐爭咽喉風沙冥冥
海在下濤浪滾滾天真浮一目可到九萬里寸心
遙飛十二洲

大瀉山

在城東北隅唐景福中有僧建大瀉院於山院東

有小山高峻僧獨居絕粒者十年虎食髓開口向僧僧爲除去後每騎之下山靈祐祖師也

靈石山

在城西里許唐咸通十年建龍居寺於此五代周顯德元年僧雅公建庵名靈石也有義韶者清漳謝氏子居常不食着紙爲衣一日赴赤岍齋被人推落深潭人謂死矣無何先至齋所衣殊不濡每出入輒有虎隨之常買肉以飼因人譏訕遂不復買虎饑索食食以一指宋太平興國七年重九示寂虎亦遯跡其軀至今不壞

火焰山

在松山東南海中斷與皇朝參將黎鵬舉大破倭寇于此

箬山

山有七佛居焉

斤山

有英惠顯赫二侯廟元時有農人虞姓者旱禱不應夜夢仙人教以禱雨術試之果雨後以教其壻葉者奉行亦驗而二人平生皆仁慈忠孝輕財尚義既卒朝命封虞英惠侯葉顯赫侯虞葬在斤山

故鄉人爲廟山下

崱嵫山

大海中山有三十六灣昔有居人

皇朝洪

武中內徙其東有山浮立海面如七星名七星山

太姥山

距州東百里而遙高十餘里周遭四十里舊名才

山方牧錄云黃帝時容成先生嘗栖之王烈蟠桃

記堯時有老母家路傍藍練爲業性喜給施有道

士就母求漿母飲以醪道士奇之授以九轉丹砂

之法服之七月七日乘九色龍馬仙去因相傳呼

爲太母山漢武帝命東方朔勅天下名山文乃改

母爲姥唐玄宗開元十三年都督辛子言自越牧

閩止本州海上夢朱衣玄冠者執圭前曰某神吏

也昧爽仙姑將之蓬萊司風雨者先驅以蕩魚鱉

之腥望中丞移舟隱避之旣覺如言果風雨暴至

洪濤駕天少頃澄霽雲霞絢彩有鸞鶴笙管之音

子言繪圖奏聞玄宗置圖華萼樓宣示諸王宰輔

勅有司春秋致祭乾符四年勅建國興寺於山麓

僧師待居之師待圖其奇峰凡二十二以示林陶

陶因名之新月豸冠神羊毬頭寶旌仙女仙童仙

仗迎仙象簡呈珠團玉碧鏗怪石三靈抗天捧玉
摘星飛蓋靈龜龍角天圭後人復增以摩霄仙掌
石虎懸鐘石筍天柱撥雲卓筆童子蓮花石鴉飛
仙碁盤隱真爲三十六竒而摩霄峰尤竒其峰在
山絕頂東南北三面皆海西向爲州窮於省會諸
山東望浙之温台稍南而西爲南粵五嶺皆隱隱
可辯相傳太姥乘九色龍至此摩霄而去因以名
峰近閩人謝肇淛復增金峰錦屏鉢盂三台疊石
曝龍三枝三靈和尚九峰爲四十五而金峰者唐
咸通間僧惟亮居焉結庵宴坐每月下山乞米一
次日用二三合煮野菜雜食之或轉施貧乏則經
旬不食其後庵毀於樵火遂改居柘陽里久之見
餓虎因棄身飼之至其他勝不可數計巖之屬曰
老鷄曰湧米曰羅漢曰荷葉曰新戒曰天冠曰扞
巖石之屬曰浮屠曰和尚曰彈丸曰石龜曰鐘離
曰蟠桃曰兜鍪曰大盤曰玉匣曰屏風曰蟹鈴曰
獅子曰石門曰石鸚鵡曰石象曰石兔曰仙人鋸
板曰石筍玉笋牙籤曰九鯉朝天曰獨鯉朝天曰
石天門曰小盤曰仙人晒靴曰石麒麟曰石缸曰
洗頭盆曰雲板曰浴盆曰仙人足曰金剛把門曰

鹿銜花曰石鼓曰石鐘曰石樓曰雷轟曰石鼎曰
三台曰僧石曰一線天曰曝龍曰頂天有巨人跡
二洞之屬曰石巖曰觀音曰落星曰小巖曰滴水
曰小觀音曰十八羅漢曰七賢曰黃龍曰團王曰
丹穴曰半雲塔之屬曰國興寺曰慧明谷之屬曰
傳聲洋之屬曰太姥溪之屬曰藍溪港之屬曰飲
港湖之屬曰仰天曰玉湖井之屬曰小龍曰大龍
大龍井一名白龍潭在摩霄峰下三里許危石棋
疊下臨百仞入者縋藤而下至洞口深黑燃炬乃
可行曲折數十武過木橋至新戒巖相傳有沙彌
墜其中二日至官井洋浮屍而出又二丈許達大
井口有巨石若龍頭踞而覆之其下深數丈得木梯
乃可下底皆沙洲廣二丈餘前後二孔一承巖上
飛瀑訇轟如雷其一深窅無際仰望有一竅通天
陰風淒冽旱時於此取水禱雨立致曰七龍曰蒙
井曰丹井丹井在滴水洞下相傳容成先生居此
修煉泉忽一夕裂虎爲守洞猿爲候火及丹成猿
虎各食其餘虎變爲白曰卧龍曰珍珠曰曝龍曰
九曲曰瀑布池之屬曰九鯉曰七寶橋之屬曰望
仙寺之屬曰國興庵之屬曰玉湖曰巖湖曰天源

曰圓潭曰白箬曰疊石曰白龍曰妙香宮之屬曰
摩尼堂之屬曰乞夢曰草堂草堂亦曰草堂山唐
林嵩讀書處上有巖泉雖旱不枯里人禱雨必有
蜂自巖中出俄而石壁流液甘露隨應唐邑人薛
令之詩揚靈窮海島選勝訪神山鬼斧巧開鑿仙
踪常往還東甌冥漠外南越渺茫間爲問容成子
刀圭乞駐顏

黃崎山

窮海也有屏風山爲障又有文星明山朱文公避
學禁到此止焉作中庸序於民家窮鄉無紙寫序
於其家之門板後門板昇入州庫傳以爲寶

積穀山

峰巒峭拔有清泉一泓舊傳有仙遊此歲旱取泉
禱雨多獲豐年

巽城山

福鼎山

一名北頂自平陽赤洋而來遠數十里猶在堽中
龍鳳山

上有石鼓石角石上印指足痕又有二大石一長
一稍短斜豎相依雖雨不漏

南山五岱

温州平陽縣在其北

鐵障山

鐵色壁立亦名崑崗

馬冠山

地名崑田馬仙煉丹於此去後留冠井曰猶存絕

頂有東西二井西一井後因避倭婦人澣濯其中

井冽遂改

崑岡山

崑田之南高聳凌空望如半月

飛來山

上有石巖嘗有異人修煉後仙去俗呼仙洞

望海山

距海百餘里山勢極高上有石池四時不涸又有

石蠣殼稜層附麗下有二小山對峙如門鄉人九

日登高焉

鐵塢山

山產鐵下有龍井

柘洋東山

山最峻削春間積雪絕頂尚餘東望海外西南北

諸山皆在履綦下岬下洞如削刻有泉一泓祈雨
輒應

石山

水分三派一北流與暗溪合至福安一西流拓洋
水坑平嶺江邊至赤岨一東流烏巖蔣洋楊家溪

雙髻山

慧日山

巖中古刻慧山泉迎仙臺六字

龍榜山

在州西上有飛仙石石白馬蹄跡山形若榜唐宋
時居山下者多登科

瓢峰山

上有瓢木山秀水清爲鄉名勝

洪山

州南第一山也登高眺遠温台在目相傳葛洪至
此煉卅山有石洞洞內石屏石几碁局皆渾然天
成上有篆文六字人莫能辯洞口石竅石罅石泓
泉通海眼西有太鄆山石馬峰卧龍潭釣魚石桃
坑橋洞卅泉東有三了嶺山陰有洪下村其支有
雙髻巖巖有石洞或夜有燐火俗名鬼洞

鼓鐘山

山下舊為溫麻縣治有鼓樓與山相連因名

牛跡山

在棠源滌頭兩山脊凹相向宛牛蹄跡溪水圍繞

至其跡痕乃沒入地底潛流四十餘丈復出入于

海舊傳仙人乘青牛下溪飲水水為之乾今為乾

溪牛跡

武崎山

文崎山

與武崎隔江相向廣袤海中五里上有玉井峰鍾

冠峰羅漢巖金牛跡桃花塢梅花坡凝烟積靄宛

如螺青

羅浮山

與水灣山相連泊船可避北風若南風石嵯齒齒

矣今防倭水寨船多集其地

四城山

危峭壁立上有巨石黑色名鐵印山下多屯田軍

營東隔溪有小馬山

白瓠山

山白如瓠卧大海中山春寧德縣界

小洪山

在龍榜山南上有石洞以其峻亞洪山而一統志作紅山山上天池如湖名龍潭大小風門天欲雨二門吐霧西有雙髻巖其南支曰霧浦山昔陀羅仙翁居此

蓮花山

仙崎山

江中三石浮波中名磨石嶼相傳葛仙燕群仙于此江中小嶼形如樽俎又有仙屏山仙崎石遠望若臺

南金山

廣袤二十里昔有海客來宿山下人家翌早遺金二片去其家兄弟二人追至十里還之客謝曰君非常人也異日罄價當比南金一名大金上有江王廟唐末有巨木浮海而來土人將斧以為薪木見夢於人曰吾非凡材也吾家台之黃岩姓江名清有道術鄉人呼我江大聖吾欲廟此木為我軀邑人神之立廟曰阜俗江王前有保老中峰二山南北相向如賓主又南一山曰小金其支峰曰劍巖上有石洞有仙人丹竈之遺

筆架山

在大金海中 皇朝嘉靖四年四月二十三

日南海浮來五山自筆架山外而至峰巒突兀上

有草木人馬往來貿易闔城聚觀自午踰申乃沒

蓋海市也

浮瀛山

一名浮膺在大海中上有四灣控壓海道宋元間

居民甚蕃 皇朝內徙

展旗峰

在城西又呼文筆峰

誥軸峰

龜峰 奎宿峰 仙人峰

南峰 峰頂岐首有三亦名三台上有庵榕樹懸根成門

名樹門

石壁峰

峰頂石高如笋又名玉筆書天為一方奇勝昔有

仙人取石下泉繪羅漢像能飛騰顯怪

深墀嶺

宋王薦至孝母病渴冬月求水不得行至此嶺值

雪仰天而哭忽見石巖間香萼離披有二氈因摘

歸奉母

太祖皇帝載此事於孝順事實後

人呼為瓜嶺下有馬井元末馬生龍駒遂名龍井

台州嶺

昔有台州婦人携金來鑿嶺路故名

正德間改從嶺西出麓取道尤平

王頭陀嶺

嶺為王頭陀所砌北連九嶺崎嶇險峻宋王十朋

詩凌晨飽飣渡秦溪要上青山九級梯不使甌閩

隔人世頭陀力與五丁齊嘉定中令楊志用石甃

平之楊憲武為記又呼楊公路

梨溪嶺

嶺多梨木下臨青溪

駱駝嶺

分水嶺

閩浙之界

石馬嶺

有石危立如馬下有石乳流沫俗傳馬能耗西鄉

之粟人鑿馬口焉

池家嶺

中有古澗深百餘丈又有石門石有巨人跡俗呼

仙人洞仙人跡

南樓嶺 岡溪嶺

黃沙嶺

名水涿州南案山

董嶺

楊梅嶺

舊產楊梅宋開禧寺僧始砌嶺路東抵五里臺西抵十八溪嘉定中令楊志捐捧甃石亦號楊公路

水孟嶺

路傍有鑿石孟積水以濟行渴

馬跡嶺

以形名又有石室石碁盤皆仙人所居

松橋嶺

瑞巖

山頂有石方廣十丈餘石上疊一石搖之可動有碁盤仙人足跡

東巖

巖在赤岸上刻華峰玉井四字左龍井常有雲氣右鳳池相傳有鳳浴焉號曰龍鳳呈祥唐宋人才之盛以此赤岸唐初林嵩所居鄉名勸儒者此也

其田坂中舊有土墩數百如群鳥翔集名百鳥墩
今存者無幾

馬仙巖

在東巖後東隴山下相傳馬仙居此巖頂平夷遇
旱禱雨就地穴坎隨其人數湧出可給觸穢即涸
再懼復湧捧淨瓶下巖有蝴蝶飛過則瓶中水溢
迎歸即雨

鼓角巖

俗名火燒巖巖有虛空突出路中

米巖

合掌巖 白虎巖 風洞巖

牯牛巖

以形名巖頂有池一畝常生菱蒲

任公巖

昔有任公棲此夜眠石磧巖後懸岸篆刻文曰任
公鳳棲崑谷清幽又任公有手書卧石二字筆力
古勁今沉淵底

白巖

崖壁峭峻過脉處有龍井水流繞南山田資灌溉
上有玄應侯廟神王姓宋靖康初嘗出陰兵助戰
戰場中得其兜鍪皆書神姓及廟之地號靈蹟甚

著

羅漢巖

在輞嵐上有王女座下有石鏡

獅子巖

少林峰頂有二崑相顧俗呼雌雄獅子繆氏世隱

其下元有繆弈老者聚書耽讀世亂不仕

皇朝有繆璉者亦耽讀澹世味璉子催亦有父風

峻巖

俗呼峻灘上有二大石相疊搖之可動傍有石笋

高十餘丈

石鈴岡

山巔兩石中空一圓石大如斗搖之有聲

仙池岡

侯繆二真人修煉仙去壇址猶存

試劍石

在金家坑

石屏風

石欄

石巖長數丈欄截海山如船

石鏡

周書

卷之三十一 方域

三

元

形如鏡前有美女峰相對

石牛

大者名牛小者號為石猪

疊石

方圓二石相疊一人搖之則動衆搖即否

鷓鴣石

在小麻山嶺

王家陽仙墩

竹巖

在海中脉發洪山上有居民

蓮花巖

在海中

漁洋埠

兩旁皆海中一徑如蜂腰去海甚近而隔絕不通

故曰埠

九里林

舊有關隘界福安

川

海

在州東西南三面海濱民多扈業扈之為義見晉

周書

卷之三十一

方域

三

元

江石壁山
董江
相傳董奉煉丹山中渴飲熱濯皆向此江

白水江

昔閩人徙居水島者有七種或云盧亭白水郎樂山莫猺遊般子山夷雲家之屬是也白水郎乃盧循餘種散居海上衝波逆浪以船為家唐武德中招其首領而降之

霞浦江中

江中有青黑玄黃四嶼有如鳳翅日升照映水中如明霞山則霞浦在其上宋霞浦里人莊元美夢到陰府吏命誦度人經且曰汝前生陀羅天知之乎元美唯唯既覺朝夕受持不怠每誦經有五色蝸牛數百集花木上若諦聽者自是不食烟火乾道六年家人聞戶外有聲燭之見五色鳥大如掌高六尺許元美曰雙鸞至示吾期矣書偈而化

硯江

與霞浦接流江中有嶼其平如硯五代周時有許光大者為沿海都巡簡寓居於此江寇至光大持短兵接戰既沒于陣江水如血者三日尸隨潮歸

卷之三十一 三十五

鄉人立廟祀之

倒流溪

源出九都烏崑流至赤岸以其西流故名

雉溪

楊家溪

中有九里潭自漆溪泥溪至此凡九里

飯溪

楊柳溪

中有龍潭厓洞甚深水合漆溪禱雨輒應

藍溪

源出太姥山每歲八月中溪水變藍相傳太姥染

衣居民候其時取水漚藍染帛最佳

黃洞溪

大蘭溪

秋時水至溪石可搗練為礬

桐山溪

暗溪

源出浙之泰順

東溪

流出福安茜洋上有九龍墩山相傳太姥上昇處

周書

方域

三六

元

溪中鳥相葉落色皆秀碧諺又謂太姥染柏此溪之中

牛石溪

以水中有大石如牛名下有深渡潭

後溪 西溪 杯溪 下場溪 虎溪

激溪

下有激港宋熙寧中有林守真者自言永嘉人少為奉化水軍有所悟削籍而歸來遊溪上衣敝裘寒暑不易或為新者付酒家不屑也或旬日不食或一日兼數人食一日設純陽會道流至者九十

三人守真旅進旅退不出一語丙夜瞿然而作於廣延中三拜復位語隣坐曰吾當先行乃跌坐瞑目而逝探懷中有遺札曰得行便行得去去明月清風為伴侶翌日有鶴舞庭中又翌日火化異香芳馥鄉人累塔於龍澗之上

松山港

上接白巖前溪之水前有沙洲海航多泊于此後有沙徑水洑可行古識云東西沙徑合朱紫如響

金臺港 鳥崎港 怯門港

陽書

卷之三十一 方域

三十一

元

緯絲潭 楊門潭

白坑潭

又有西斜潭並可禱雨

梨溪潭

中有伏龍自旦至午雲霧恒凝旱禱屢應

表三娘潭

有石床石籠石印石馬蹄兩兩相對水涸見之相

傳表三娘於此仙潭傍有金鵲花

蓋石潭

有三穴相傳上穴龍居之上有石蓋中穴一大石

平坦而水清冷為龍浴之處下穴澄湛鄉人於此

禱雨

七娘潭

源自七寶陽董嶺來石潭院底州南前溪發源於

此

龍興潭

少府龍潭

舊有尉禱雨獲應故名

萊臺龍潭

在閭峽前海中其味獨淡蓋龍居之舟過多危旱

禱輒應

龍潭

一在三十六七都石壇甚奇旁祠羅許二巫水流
下白嵒又馬陽水亦合流州之前溪一在四十四
五都源出洪山迤邐數里引入龍灣陂灌田數百

畝

陳八娘坑

在州城北石壕中有泉自石洞出相傳陳八娘者
飲此水而病瘳

方井

在州治東城隍廟前宋嘉祐初尹李廷龍所鑿久
而堙塞 皇朝洪武中知縣尹昌隆重浚得

石刻云要重開須龍來一云廷龍浚湮井得石刻
云井復開待龍來

雙泉井

一在州治東一在州治西

曲井

西巷井

鍾龍井

後崎雙井

義井

龍井

一在赤岸一在東巖下一在報恩寺一在台州嶺
下又赤岸有十八井唐宋時其地有十八境每境

周書

卷之三十一 方域

三

科

一井今在者八

蒙井

在靈峰寺前宋鄭樵稱其不讓惠山又佛殿後鑄

中一泓

東津玉井

上有怪石高數十仞井門可容一人出入當門水
淺門內絕深頂有水點滴如更漏中有龍居焉

鹹井

其井並田八月潮大田井俱沒潮退井水清其如

舊今湮

閩書卷之三十一

寬政

