

文獻通考

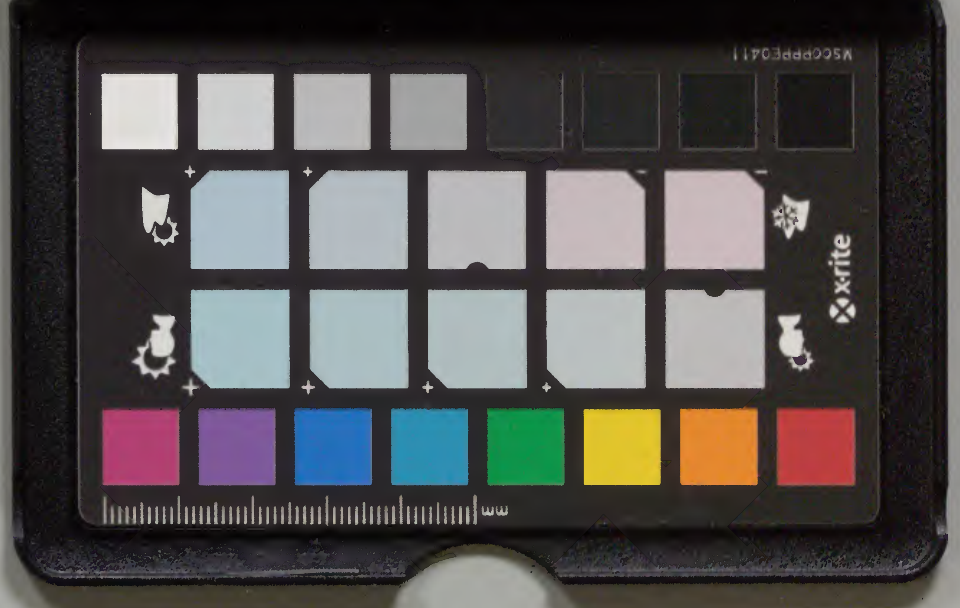
九十八之百

宗廟  
四十

|             |        |        |   |
|-------------|--------|--------|---|
| 庫文閣内        |        |        |   |
| 一<br>五<br>函 | 一      | 二<br>四 | 漢 |
| 八<br>架      | 二<br>冊 | 三<br>〇 | 書 |
|             |        | 號      | 類 |

|             |        |        |   |
|-------------|--------|--------|---|
| 庫文閣内        |        |        |   |
| 二<br>九<br>函 | 一      | 二<br>四 | 漢 |
| 三<br>架      | 二<br>〇 | 三<br>〇 | 書 |
|             |        | 號      | 類 |

|      |          |
|------|----------|
| 内閣文庫 |          |
| 番號   | 漢 2430   |
| 冊數   | 120 (41) |
| 函號   | 294 3    |



唐通考卷之九十八

鄱陽馬端臨貴與著

宗廟考  
祭祀時享

宋制太廟歲以四孟月及季冬凡五享朔望薦食薦  
新三年一禘以孟冬五年一禘以孟夏

開寶初上親享太廟見所陳籩豆簠簋問曰此何  
物也左右以禮器對上曰吾祖宗寧識亟命徹去  
進常膳如平生既而曰古禮不可廢也命復設之  
於是判太常寺和峴言按唐天寶中享大廟禮料

外每室加常食一牙盤。五代以來遂廢其禮。今請如唐故事。乃詔別設牙盤食。禘祫時享皆用之。

太宗端拱二年七月。詔以今年八月二十四日親享太廟。會有彗出東井。詔罷其禮。

仁宗慶曆時。四孟臘時享太廟。攝事用羊豕各二。祈報象尊一。別廟增黃彝壺尊二。親享則加犢。

三年。御史蔡稟言。周制四時享親之禮有九。今寺觀則車駕一歲再臨。未嘗薦獻宗廟。非奉先教民意。帝謂輔臣曰。三歲一祠郊廟而賚及天下。若歲親行之。則人有覬賞之心。朕朝夕奉三聖御容於禁中。未嘗

敢怠也。

太廟舊唯薦冰。景祐二年。趙良規請薦新如通禮。宗正寺禮官參定。正月。韭菘。卯。二月。冰。三月。筍。含桃。四月。麥。蠶。五月。瓜。來禽。六月。菱。茨。七月。栗。稊。鷄。棗。梨。八月。酒。稻。菱。九月。小豆。蕎麥。十月。兔。粟。諸奠。十一月。鴈。麇。十二月。魚。增二十六種。禮院因奏禮有薦新。如朔奠。自頃有司言宗廟則后廟可兼。遂上前廟帝主薦冰。請后主奉慈后廟。四時薦新如朔望牙盤食例。宗正寺官充攝行禮。詔可。

神宗元豐三年。詳定郊廟奉祀禮文。所言祠禴烝嘗。

之名。春夏則物未成而祭薄。秋冬則物盛而祭備。故許慎以品物少文詞多爲祠而王弼以禴爲祭之薄。何休謂祈穀成者非一。黍先熟可得薦故曰嘗。冬萬物畢成。所薦衆多。故曰。黍。故禮記以嘗爲大嘗。周禮以烝爲大烝。孔安國亦以烝嘗爲大享。今太廟四時雖有薦新而孟享禮料無祠禴烝嘗之別。伏請春加韭卵。夏加麥魚。秋加黍豚。冬加稻鴈。當饋熟之節。薦於神主。其籩豆於常數之外。別加時物之薦。豐約各因其時以應古禮。從之。

又言薦血之器。禮所不載。唐崔沔議曰。毛血盛於槃。宋書志南郊以二陶豆盛毛血。開元開寶通禮及今儀註皆以豆盛之。禮以豆盛菹醢。登盛羹。其薦毛血當以槃。親享太廟但有三牲骨體俎而無腸胃膚俎。不應古義。請於三牲骨體俎之外。加以牛羊腸胃及豕膚俎各一。古者祭祀無迎神送神之禮。其於祭之末皆不拜。案少牢饋食禮。主人朝服卽位于阼階東西面。鄭氏曰。爲將祭也。卽不言拜及祝告。禮成。主人出立于阼階上西南。亦不言拜。近代事神。拜而迎送。殊非禮意。請改定儀註。聖王之事宗廟。禮如事生。故饌則薦四時之和氣與。

四海九州之美味。貢則陳金璧龜帛。以明其天下之材。其餘無常。必致國之所有。以明遠物無不至。自秦漢以來。奉宗廟者。不本先王之經訓。有司奉行。充其位而已。故天下常貢入王府者。未嘗陳於太廟。良爲闕略。請親祠太廟。並令戶部陳歲貢以充庭實。仍以龜爲前。金次之。玉帛又次之。餘居後。太常禮院言舊儀。親祠太廟。車駕未至。大次。太祖宮闈令。奉出帝后神主。置於座。行禮畢。已還齊殿。方納神主。令親祠。皇帝至。阼階。太祝闈令。始奉神主。置於座。行禮畢。皇帝俟納神主。然後降阼階。舊

八室。帝主各以太祝遷納。其后主。止命太廟。宮闈令二員。恐致遲緩。請權差七員同奉。從之。

詳定禮文所言。古者宗廟九獻。王及后各四。諸臣一。自漢以來。爲三獻。后無入廟之事。相循至今。若時享則有事於室。而無事於堂。禘祫則有事於堂。而無事於室。室中神位不在。與堂上神位不當。泉有饋食。而無朝踐。度今之宜。以備古九獻之意。請室中設神位。于奧東面。堂上設神位。于戶外之西南面。皇帝立于戶內。西面。裸鬯。是爲一獻。出戶立于扆前。北向。行朝踐薦腥之禮。是爲再獻。皇帝立

于戶內西南行饋食薦熟之禮。是爲三獻。詔並侯廟制成取旨。又言王制祭宗廟之牛角握。周禮小司徒凡小祭祀奉牛牲。天子之祭無不用牛者。唐郊祀錄稱宗廟社稷等祭悉用太牢。今三年親祠而八室共用一犢。及祫享盛祭。有司攝事而不用太牢。則爲非稱。請三年親祠并時享有司攝事太廟。每室並用太牢。詔親祠并祫享。每室用太牢。又言古者人君臨祭立于阼階者。主階惟人君涖之行事。示繼體祖考親親之義。且以尊別於臣庶也。今朝享太廟設小次於殿下褥位之東西向。設

皇帝版位於廟東階之東南西向。乃是古者大夫士臨祭之位。殊失禮意。請自今太廟行禮並設皇帝版位於東階之上西向。更不設殿下版位。及小次。又曾子問曰。歛幣玉藏諸兩階之間。聘禮卷幣埋于西階東。舊制宗廟燔其幣。未合於禮。請凡禮神之幣皆埋之。西階東。冊則藏諸有司之匱。

五年詔自今太廟祠祭前廟初獻。差親王宗室使相節度使郡王后廟初獻。宗室節度觀察留後觀察使歲以序差不赴者罰之。其餘祠祭。敕差行事者准此。六年十一月帝親祠南郊。前期三日奉仁宗英宗徽

號冊寶于太廟。是日齋于大慶殿。翌日薦享于景靈宮。禮畢。帝服通天冠。絳紗袍。乘玉輅。至太廟。宰臣百僚班迎于廟門。侍中跪請降輅。帝却乘輿步入廟。趨至齊宮。翌日帝服鞞袍。至大次。有司奏中嚴外辦。禮儀使跪奏請行事。帝服衮冕以出。至東門外殿。中監進大圭。帝執以入。宮架樂作。升東階。樂止。登歌樂作。至位。樂止。太祝宮闈令奉諸室神主于座。禮儀使贊曰。有司謹具。請行事。帝再拜。詣壘洗。登歌樂作。降階。樂止。宮架樂作。至南北向。樂止。帝搢圭。盥洗。瓚拭。瓚訖。執圭。宮架樂作。升堂。樂止。登歌樂作。殿中監進

鎮圭。帝搢大圭。執鎮圭。詣僖祖室。樂止。登歌。奏瑞安之曲。至神座前。北向跪。奠鎮圭于纒藉。執大圭跪。三上香。執瓚裸地。奠瓚捧幣。奠訖。執圭。俛伏。興出戶外。北向再拜。內侍舉鎮圭以授殿中監。至次室。行事皆如前儀。帝還位。登歌樂作。至位。樂止。宮架興安之樂。作文舞九成止。禮部戶部尚書以次官奉逐室俎豆。宮架豐安樂作。奠訖。樂止。帝再詣壘洗。登歌樂作。降階。樂止。宮架樂作。至洗。南北向立。樂止。帝搢圭。盥洗。瓚拭。爵訖。執圭。宮架樂作。帝升東階。樂止。登歌樂作。至僖祖室。樂止。宮架樂作。帝搢圭。跪受爵。祭酒三

奠爵。執圭。俛伏興出戶外北向立。樂止。太祝讀冊文。帝再拜。詣次室。皆如前儀。帝還位。登歌樂作。至位樂止。文舞退。武舞進。宮架正安之樂作。亞獻。以次行事。如前儀。樂止。帝詣飲福位。登歌樂作。至位樂止。宮架倍安樂作。帝再拜。搢圭。跪受爵祭酒。三啐酒。奠爵受俎。奠俎受搏黍。奠黍豆。再受爵飲福酒。訖。奠爵執圭。俛伏興再拜。樂止。帝還位。登歌樂作。至位樂止。太常博士徧祭七祀享功臣。戶部禮部尚書徹俎豆。登歌豐安樂作。徹訖樂止。禮直官曰。賜胙行事。陪祠官皆再拜。宮架興安樂作。一成止。太祝宮闈令奉神主入。

諸祔室。禮儀使跪奏禮畢。登歌樂作。帝降階。樂止。宮架樂作出東門。殿中監受大圭歸大次。樂止。有司奏解嚴。轉仗赴南郊。自元豐初。命陳襄等詳定郊廟禮文。至是始用新儀。

七年。詔舊制薦新米麥之屬。皆取於市。今後宜令玉津瓊林宜春瑞聖諸園。及金明池後苑供具。其所無者。乃索之雜買務。

詳定郊廟禮文。所言古者薦新于廟之寢。無尸不卜。日不出神主。奠而不祭。近時擇日而薦。非也。天子諸侯。物熟則薦。不以孟仲季爲限。月令。孟夏薦。



麥。孟秋薦黍。季秋薦稻。呂氏月令。一歲之間。八薦新物。開元禮。加以五十餘品。景祐中。禮官建議。以謂呂紀簡而近薄。唐令雜而不經。於是更定四時所薦。凡二十八物。除依詩禮月令外。又增多十有七品。雖出於有司一時之議。然歲時登薦新物。自祖宗行之已久。今欲稍加刊定。取其間先王所嘗享用。膳羞之物。見於經者。可依舊制存之。其不經者。去之。庶幾不失禮意。請自今孟春薦韭。以卵。羞以葑。仲春薦冰。季孟薦笋。羞以含桃。孟夏以彘。嘗麥。仲夏嘗雛。以黍。羞以瓜。季夏羞以芡。以菱。孟秋

嘗粟與稷。羞以棗。以梨。仲秋嘗麻。嘗稻。羞以蒲。季秋嘗菽。羞以兔。以粟。孟冬羞以鴈。仲冬羞以麇。季冬羞以魚。今春不薦鮪。實為闕典。請季春薦鮪。以應經義。無則闕之。如林檎。蕎麥。諸菓之類。及季秋嘗酒。皆不經。見宜刪而去之。凡新物及時出者。卽日祭獻。既非正祭。則於禮不當卜日。漢儀嘗韭之屬。皆於廟而不在寢。故韋玄成傳。以為廟歲二十五祠。而薦新在焉。自漢至于隋唐。因仍其失。薦新雖在廟。然皆不出神主。今出神主。則失禮尤甚。請依韋彤五禮精義。但設神座。仍俟廟成。薦新于寢。

庶合典禮。詔依所定。如鮪魚闕。卽以魴鯉代之。

八年。太常寺言。治平四年故事。山陵前宗廟。輟祭享。遇朔望。以內臣行薦食之禮。俟祔廟畢。仍舊。今景靈宮神御殿。已行上食。太廟朔望薦食。自當請罷。從之。哲宗元祐七年。詔太廟復用牙盤食。舊制並於禮饌外。設常食一牙盤。元豐中罷之。禮官呂希統嘗建議曰。先王之於祭祀。皆備上古中古及今世之食。所設古器禮饌。卽上古中古之食也。牙盤常食。卽今世之食也。而議者乃以爲宗廟牙盤。原於秦漢陵寢上食。殊不知三代以來。自備古今之食。請依祖宗舊制。薦

一牙盤。及是始從希純之議云。希純又嘗奏。開元開寶禮。每廟室薦獻。帝后各奠一爵。其后爵謂之副爵。每堂室只奠一爵。帝后共享。慢神瀆禮。莫此之甚。請帝后各奠一爵。亦如其儀。

徽宗大觀四年。議禮局言。按太廟儀註。春夏用犧尊象尊。秋冬用著尊。壺尊各二。已應周禮司尊彝之義。又每享各用大尊二。則是以追享朝享之尊。施之於禴祠烝嘗矣。其爲失禮明甚。請自今四時享太廟。不用大尊。禮記郊特牲曰。灌以圭璋。用玉氣也。周禮典瑞。裸圭有璋。以肆先王。說者謂天地有禮神之玉。而

無鬱鬯。宗廟有鬱鬯而無禮神之玉。然則宗廟之玉。裸圭而已。圭瓚之制。以圭爲枋。其長尺有二寸。黃金爲勺。青金爲外。朱中央。其容五升。其徑八寸。其勺之鼻爲龍首。所以出鬱鬯也。其槃徑一尺。所以承瓚也。今親祠太廟。以塗金銀瓚。有司行事。以銅瓚。其大小長短之制。皆不如禮。請改製以應古制。

十一月。太常光祿寺言。禮制局新定太廟陳設之儀。盡依周制。籩豆各用二十。有六。簋各八。以籩二十。有六。爲四行。以右爲上。羞籩二。爲第一行。朝事籩八。次之。饋食籩八。又次之。加籩八。又次之。豆二十。有六。爲四行。以左爲上。羞豆二。爲第一行。朝事豆八。次之。饋食豆八。又次之。加豆八。又次之。簋八。爲二行。在籩之外。簋八。爲二行。在豆之外。籩豆所實之物。悉如周禮。籩人醢人之制。惟簋以稻粱。簋以黍稷。而茅苴以尊。蜺醢以蜂子代之。十二月。禮制局言。太廟祭器。鉶用三。登用一。竊考鉶與登。皆盛羹之器。祭祀享牲於鼎。升肉於俎。其清芼以醢鹽蔬。實之於鉶。則謂之鉶。羹不致五味。實之於登。則謂之大羹。周官饗人祭祀。共大羹。鉶羹是也。且宗廟之祭。用太牢。而三鉶實牛。羊豕之羹。固無可論者。至於大羹。止設一登。以少牢。

文獻通考 卷九十八

饋食禮考之。則少牢者。羊豕之牲也。佐食羞兩鉶。司士進滫二豆三牲之祭。鉶既設三。則登亦如其數。請太廟設三登。實牛羊豕之滫。以爲大羹。明堂亦如之。政和四年。比部員外郎何天衢言。先王建祭祀之禮。必得䟽數之中。未聞一日並行兩祭者也。今太廟薦新。有與朔祭同日者。夫朔祭之禮。行於一月之首。不可易也。若夫薦新。則未嘗卜日。一月內皆可薦也。新物未備。猶許次月薦之。亦何必同朔祭之日哉。詔薦新與朔祭同日。卽用次日。

高宗建炎二年。上幸揚州。行南郊禮。時太廟神主奉于青寧寺前。一日上親詣寺。行朝享謝禮。禮成恭謝如儀。時景靈宮神御奉安于溫州。乃羞官詣溫州行禮。

三年。上幸杭州。太廟神主併奉安于溫州。祭享皆差官攝事。以禮器未備。五享權用酒脯。行禮。太廟朔祭。每室例用一羊。建炎初。務省約。初用酒脯。紹興五年。復用羊。

紹興七年。上祀明堂于建康。時有徽宗之喪。先是太常少卿吳表臣乞於大祀前。二日朝獻景靈宮前。一日朝享太廟。及是援熙寧元年故事。謂是時英宗喪。

未除。不廢景靈宮太廟之禮。請如故事。翰林學士朱震以爲不然。謂王制喪三年不祭。唯天地社稷得越。紼行事。監察御史趙渙言。升附以後。宗廟常祭皆不當廢。而當喪享廟。亦有顯據。左氏傳曰。烝嘗禘於廟。曾子問曰。已塋而祭。此不當廢也。詩頌成王卽位。諸侯來助祭。春秋文公四年十一月。成風薨。六年十月。猶朝于廟。此顯據也。疏奏。詔侍從臺諫議。吏部尙書孫近等十五人言。謹按春秋三十三年。傳凡君薨。卒哭而祔。祔而作主。特祀於寢。烝嘗禘於廟。杜預謂新主旣特祀於寢。則宗廟四時常祀。自當如舊。又按景

德三年。明德皇后之喪。改易而服除。真宗遂享太廟。合祭天地於圜丘。熙寧元年。神宗居諒闇。復用景德故事。躬行郊廟之禮。則是攷古及今。居喪得見宗廟。將來明堂大禮。已在以日易月。服除之後。前一日。皇帝合詣太廟朝享。從之。

禮部太常寺言。將來明堂大禮。依已降旨。前一日朝享太廟。檢照景德熙豐南郊故事。皆在諒闇之中。當時親行郊禮。除郊廟景靈宮合用樂外。所有鹵簿鼓吹。及樓前宮架諸軍音樂。皆備而不作。其逐處巡警場。止鳴金鉦鼓角而已。今臣僚欲議罷宗祀奏樂。受

肸故事。卽無去奏樂受肸之文。兼祖宗故事。三載大饗明堂。蓋亦爲民祈福。奏樂受肸。合依祖宗累朝已行故事。從之。

先是監察御史趙渙言。春秋有事于武宮。叔弓卒去樂卒事。以卿佐之喪而猶去樂。况天王后之喪而可用備樂乎。載祀旣殞旣葬而祭五祀。則尸入三飯。不侑不酢。以五祀之祭。猶廢侑酢。况宗廟之祭而可享受福釐乎。故晉制國有大喪。天地明堂皆去聲樂。且不受肸。有唐祭日遇忌。亦備樂而不奏。此皆得禮之體也。陛下雖在喪服而猶宗祀者。

用**王制**之言。不敢以卑廢尊也。今唯聲樂受肸於未安者。蓋拜跪受釐旣爲嘉慶之事。而虞祔旣畢。則廟加先帝之坐。陛下薦裸饋奠。進詣徽室。必將想像平生。悲哀感愴。而乃金石絲竹。雜然並奏。豈不違神靈之至意。而傷陛下之孝心哉。將來明堂大禮前一日。乞依列聖故事。躬詣宗廟行朝享之禮。其奏樂受肸二事。乞寢。庶合禮有旨。令本部太常寺討論故也。

紹興三十二年六月。時孝宗已卽位禮部太常寺言。皇帝登極。擇日詣太廟行朝享之禮。參酌紹興十三年親享

禮例。牲牢禮料酒齊等。並如每歲五享施行。從之。

淳熙十六年。二月。光宗受禪。詔以四月六日。親享太

廟。

紹熙五年。閏十月。時寧宗已即位浙東提舉李大性言。切觀

紹興七年。侍從臺諫禮官。詳定明堂典禮。其大略云。

居喪皆得見宗廟。近者合宮展祀。陛下止詣明堂殿。

然臣之愚。切謂與淳熙十五年事體不同。又况漢文

以來。皆即位而謁廟。陛下龍飛已三越月。未嘗一至

宗廟行禮。鑿與屢出。過太廟門不入。揆之人情。似為

闕典。乞與二三大臣議之。早行擇日。恭謝太廟。少見

宗廟之意。於是詔遵用三年之制。其朝謁太廟。

天有妨礙

明年。吏部員外郎李謙言。事莫重於登極。禮莫急

於告廟。蓋即位必告廟。示敬親也。告廟必於歲首。

大其事也。舜正月上日。受命于文祖。禹正月朔旦。

受命于神宗。皆行告廟之禮也。然禮以變而或殊。

事隨時而亦異。有不可以一例觀者。議禮之家。各

持一說。不致其辯。禮意無自而明。夫嘉禮之與凶

禮。不可以並行。舉一必廢一。故在禮經。喪三年不

祭。唯祭天地社稷為越紼而行事。蓋不敢以卑而

廢尊也。夫天地以尊而不廢。宗廟以親。豈獨可廢乎。况**王制**三年不祭之說。諸儒之論。亦自不同。**杜預**之說。以爲既祔以後。宗廟得四時常祭。蓋**杜氏**之意。不以三年不祭宗廟爲是也。今姑置常祭之說。而論卽位踰年告廟之禮。庶幾禮簡而易明。虛言無證。則論不定。請質事以明之。且**太甲**之元祀。十有二月乙丑。伊尹奉嗣王。祇見厥祖。百官猶總已。以聽冢宰。則是**太甲**居仲王之喪而告廟也。**漢呂后**以八年七月卽世。九月大臣迎立代王。元年十月辛亥。文帝卽祚。謁高廟卽是文帝居呂后之

喪而告廟也。唐代宗以大曆十四年卽世。德宗建中元年。正月庚午。朝享于太廟。其後穆宗長慶之元年。敬宗寶曆之元年。武宗會昌之元年。懿宗咸通之元年。皆以正月朝享于太廟。徧觀歷代之制。雖小節不同。大槩居喪。雖權住祭。踰年正月。必告于廟。載諸經史。可考而知。漢昭宣元成哀平六世。皆以卽位謁廟。不待踰年。則失之速。唐太宗貞觀三年。正月。方事于太廟。馬周得以爲言。則失之緩。皆非禮之正也。以歷代之事。而求其當。其惟踰年正月告廟乎。共惟陛下。自登極以來。已享帝矣。大



行梓宮發引在卽來年正月。盍行告廟之禮。禮官未見申明者豈非以王制爲據乎。切謂卽位之後。卽已曾謁廟。國有大故。故可以未祭與居喪之後。卽位未經謁廟者。事體不同。考歷代已行之事。宜於來年正月一日。陛下躬行告廟之禮。庶幾立一王之制。示萬世之規。乞下禮官指定施行。詔令禮部太常寺討論聞奏。至是禮寺看詳。乞俟皇帝從吉日。討論典禮施行。從之。

禮部太常寺修立郊祀大禮。前一日朝享太廟。行禮儀註

### 陳設

前享三日。儀鸞司設大次於太廟東。神門外道北南向。小次於阼階東。稍南西向。又設文武侍臣次於大次之前。行事助祭官宗室及有司次於廟之內外。設東方南方客使次於文官之後。西方北方客使次於武官之後。各隨地之宜。設饌幔於南神門外。每室饌幔各一又設七祀次於殿下橫街之北。道西東向。又設配享功臣次於殿下橫街之南。東西相向。每室功臣配享各爲一次前享二日。宮闈令帥其屬。掃除廟之內外。開瘞坎於殿西階之東南。方深取足容物。南出陛。太常設七祀燎

柴於南神門外。光祿牽牲詣所。太常陳登歌之樂於殿上。前楹間稍南北向。設宮架於庭中。立舞表於劄綴之間。戶部陳諸州歲貢於宮架之南神門外。隨地之宜。東西相向前。享一日。奉禮郎禮直官設皇帝位版於阼階上。飲福位於東序。俱西向。贊者設亞終獻位於小次南稍東。助祭親王宗室使相在其南。進幣爵酒官。受爵酒官。奉幣官。薦牛俎官。薦羊俎官。實鑊水官。薦豕俎官。增沃鑊水官。受幣官。盥洗奉爵官。奉瓚槃官。進搏黍官。舉冊官。七祠獻官。在助祭宗室使相之南。並西向北上。大禮使位於西階之西稍南。與亞

終獻行事光祿卿讀冊官。光祿丞功臣南官在其西。

相對太常光祿以下皆稍却。執事官位於其後。助祭宰相使相位於

大禮使之南。執政官在其西。又設監察御史位二於西階下。俱東向北上。奉禮郎太祝太官令於東階下西向北上。協律郎位二。一於殿上。罄簋西北。一於宮架西北。俱東向押樂。太常丞於登歌樂簏北。押樂太常卿宮架之北。北向。良醞令位於尊彝所。俱北向。薦香燈官宮闈令於室內。北向。西上。又設助祭文武群臣宗室位於橫街之南。東西相向。諸方客位。廟門之外。隨其方國。光祿陳牲於東神門外。當門西向。以南

為上。祝史各位於牲後。太常設省牲位於牲西。大禮使。造幣爵酒官。受爵酒官。奉幣官。受幣官。盥洗奉爵官。奉瓚槃官。位於道南。北向。西上。七祀配享功臣。獻官在其後。監察御史二。位在西東向。薦牛俎官。眡滌濯官。實鑊水官。眡腥熟節官。增沃鑊水官。押樂太常卿。光祿卿。讀冊舉冊官。太常丞。光祿丞。奉禮協律郎。太祝。太官。宮闈令。位在東西向。北上。禮部帥其屬。設祝冊案於室戶外之右。司尊彝帥其屬。設幣篚於酌尊所。次設籩豆簋簠之位。每室左二十有六籩。右二十有六豆。俱為四行。俎三。二在籩前。一在豆前。又設

俎九。在豆右。為三重。登一。在籩豆間。鉶三。皆有柶。在登前。簋八。簠八。在籩豆外。三俎間。簋在左。簠在右。設爐炭於室戶外。蕭蒿稷黍於其後。又設毛血盤肝。骨豆於室戶外之左。稍前設尊彝之位。每室羊彝一。黃彝一。皆有舟。著罇二。壺罇二。皆壘。加勺。簠為酌尊。太尊二。山尊二。犧尊二。皆有壘。加勺。簠設而不酌。俱北向。西上。太常設七祀位於殿下橫街之北。次內司命。戶竈中雷。又設配享功臣位於橫街之南。次內韓王。濟陽王曹彬。位於橫街之南。道西東向。太師薛居正。太師石熙載。鄭王潘美。位於其西。太師李沆。太師王旦。太師李繼隆。位於其西。太師王曾。呂夷簡。侍中曹瑋。位於其西。又設司徒韓琦。太師曾公亮。位於

戶竈中雷

又設配享功臣位於橫街之南次內

韓王

濟陽王曹彬位於橫街之南道西東向太師薛居正  
 太師石熙載鄭王潘美位於其西太師李沆太師王  
 旦太師李繼隆位於其西太師王曾呂夷簡侍中  
 曹瑋位於其西又設司徒韓琦太師曾公亮位於

橫街之南道東西向太師富弼位在其東太師司馬光位又在其東太師韓忠彥位又在其東俱其上

皆設神席太廟設神位版於座首司尊彝設祭器每

左二籩右二豆俎一在籩豆前簋一盞一在俎前簋

在左盞在右爵一次之象罇一在籩前加羃又設俎

三於南神門外每室饌幔內設進盤匝帨巾內侍位

於皇帝版位之後分左右奉盤者北向奉匝及執巾

者南向又設亞終獻盥洗爵洗於其位之北盥洗在東爵洗

在壘在洗東加勺在篚在洗西南肆實以巾若爵洗之

篚則又實以爵太官令盥洗於西階下七祀配享功

臣獻官盥洗各於神位之前七祀及配享功臣壘勺位前盥洗各一

篚巾各設於左右執壘篚者位其後享日未行事前

宮闈令開室帥其屬整拂神帷如常儀司尊彝入設

祭器太府卿帥其屬入陳幣於篚幣以白光祿卿帥其

屬入實籩豆簋籩籩四行以右為上第一行餗餌在

前粉餈次之第二行麇在前蕡白黑形鹽膾鮑魚鱠

次之第三行乾棗在前濕棗栗濕桃乾桃濕梅乾

榛實又次之第四行菱在前芡桌鹿脯次之豆四行

以左為上第一行醢食在前糝食次之第二行韭菹

在前醢昌本糜藟菁菹鹿藟茆菹糜藟又次之第

三行葵菹在前羸醢脾析鹿醢唇蚘醢豚拍魚醢又

次之。第四行。芹菹在前。兔醢深蒲醢醢落菹鴈醢筍菹魚醢。又次之。簠實以稻梁。梁在稻前。簋實以黍稷。稷在黍前。登實以大羹。鉶實以和羹。芼滑。太官令帥其屬入實俎。籩前之俎爲二重。以北爲上。第一重實以牛羊七體。兩脾兩胛。并春而兩脾在兩端。兩肩兩脅。次之。春在中。第二重實以羊腥七體。其載如羊。豕豆右。其載如牛。豕豆前之俎實以豕腥七體。其載如羊。豕豆右。之俎九爲三重。以北爲上。第一重實以牛羊豕首各一。第二重實以牛腥腸胃肺離在上端。肺三次之。腸三胃三。又次之。一實以羊腥腸胃肺。其載如牛。一實以豕腥膚九橫。載第三重。一實以牛熟腸胃肺。一實以羊熟腸胃肺。一實以豕熟膚。其載如腥。皆牛在左。羊在中。豕在右。良醢令帥其屬入實彝及尊。壘羊彝實以明水。黃彝實以鬱鬯。著尊實以玄酒。一實醴。齊皇帝酌之。壺尊二。一實玄酒。一實盎。齊亞終獻酌之。太尊二。一實泛。齊一實醴。齊山

尊二。一實盎。齊一實醴。齊犧尊二。一實沈。齊一實事酒。象尊二。一實昔酒。一實清酒。並設而不酌。凡壘之實各視其尊。又實七祀及配享功臣位禮饌。每位一。籩。棗。在羊豕腥肉簋實以稷。簋實以黍。爵一。象尊一。實以清酒。

太常設燭於神位前。設大禮使以下行事執事官。揖位於東神門外。如省牲之位。設望瘞位於瘞坎之南。如省饌之位。儀鑿司設冊幄於南神門外。隨地之宜。前朝享一日。學士院以祝冊授通進司。進御書訖。降赴尚書禮部。

車駕詣太廟。前享一日。皇帝於景靈宮朝獻畢。既還。大次禮部郎

前享一日。皇帝於景靈宮朝獻畢。既還。大次禮部郎

中奏解嚴訖。皇帝入齊殿。文武侍祠行事執事助祭之官。非從駕者宗室先詣太廟祠所。其日禮直官宣贊舍人引禮部侍郎詣大次前。奏請中嚴。少頃。又奏外辦。皇帝服履袍。自齊殿詣大次。出行門禁衛諸班親從等。諸司祇應人員以下。迎駕奏聖躬萬福。次知客省事以下。樞密都承旨以下。知內侍省以下。帶御器械官。應奉祇應通侍大夫以下。武功大夫以下。及幹辦庫務文臣一班。迎駕奏聖躬萬福。俟皇帝卽御座。從駕宰執使相一班。次管軍臣寮。並奏聖躬萬福。皇帝乘輿出景靈宮櫺星門。將至太廟。御史臺太常寺閣門分引文武侍祠行事執事助祭之官。宗室于太廟櫺星門外立。橫班再拜。奏迎訖退。皇帝乘輿入櫺星門。至大次。降輿以入。簾降侍衛如常儀。宣贊舍人承旨。收群臣及還次。

省牲器

是日未後二刻。宮闈令帥其屬掃除廟之內外。司尊彝帥執事者以祭器入。設於位。凡祭器皆藉以席。又加巾蓋。太府卿入陳幣於篚。告潔畢權徹未後三刻。禮直官贊者分引大禮使以下。並服常服。詣東神門外省牲位。光祿卿丞與執事者牽牲就位。禮直官贊揖贊

者引押樂太常卿入行樂架

凡亞終獻行事皆禮直官太常博士引大禮使

執政官及申祇滌濯官受爵酒官進爵官行事皆禮直官引餘官皆贊者引次引祇滌濯官及升自西階祇滌濯凡行事執事官升降皆自西階內應奉官并執事隨應奉人各隨應奉階升降

次引申視滌濯官申視滌濯執事者皆舉冪曰潔俱退復位

禮直官稍前曰告潔畢請省牲前引省牲官稍前省

牲訖退復位次引光祿卿出班巡牲一匝西向躬曰

充曰備次引光祿丞出班巡牲一匝西向躬曰臚俱

復位禮直官稍前曰省牲訖請就省饌位揖訖引大

禮使以下各就位禮直官贊揖有司省饌俱畢禮直

官贊省牲畢揖訖俱還齊所光祿卿丞及執事者以

次牽牲詣厨授太官令次引省鼎鑊官詣厨省鼎鑊

視灌溉次引實鑊水官詣厨實鑊水次引增沃鑊水

官詣厨增沃鑊水協律郎展視樂器乃還齊所晡後

一刻太官令帥宰人以鸞刀割牲祝史各取毛血實

於槃又取腓膋實于登俱置饌所遂烹牲宮闈令帥

其屬掃除廟之內外

晨裸

享日丑前五刻

行事用丑時十刻

宮闈令開室帥其屬掃除

禮部奠冊於案太府卿入陳幣光祿卿入實籩豆簋

簋太官令入實俎良醞令入實彝及尊壘樂工帥工

文南通考 卷九  
人二舞以次入。與執尊壘篚纂者各就位。執事官各入就位。次御史臺太常寺閣門宣贊舍人。分引文武助祭官。及宗室客使贊者引薦羊俎官以下宗室各入就位。禮直官贊者分引大禮使以下行事執事官。詣廟東門外揖位立。禮直官贊揖訖。先引監察御史按視殿之上下。糾察不如儀者。降階就位。次引大禮使以下各入就位。皇帝服通天冠。絳紗袍。至大次。禮儀使樞密院官。太常卿閣門官。太常博士禮直官。分立於大次外之左右。引禮部侍郎詣次前。奏請中嚴少頃。又奏外辦符寶郎奉寶陳於宮架之側。隨地之

宜禮儀使當次前。俛伏跪奏。禮儀使臣某言。請皇帝

行事。奏請。俛伏。興。還侍立。禮儀使奏簾捲。皇帝服衮

冕以出。侍衛如常儀。禮儀使以下。前導至東神門外。

殿中監跪進大圭。禮儀使奏請執大圭。前導皇帝入

自正門。侍御不應入協律郎跪俛伏。舉麾興。工鼓祝

宮架乾安之樂作。皇帝升降行止至阼階下。偃麾憂

敵。樂止。升自阼階。大禮使從。凡樂皆協律郎跪俛伏

偃麾憂敵而後止。升自阼階。皇帝升降。大禮使皆從。左右侍衛之官。量人數從。升。登歌樂作

樂止。禮儀使以下。分左右侍立。凡行禮。禮儀使樞密院官。太常卿閣門官

太常博士禮直官前導次引奉瓚官。升詣僖祖室神

至位。則分立於左右。



位前西向立。奉瓚槃官升詣皇帝版位前。奉瓚槃北向立。次引奉神主官詣皇帝版位前。俛伏跪奏奉神主。奏訖。俛伏興退。祠祭官於殿上承傳曰。奉神主。次引薦香燈官播笏於祔室內。奉帝尊主設於座。奉神主詣神幄內於几後啓匱設于座及以白羅巾覆之執笏退復位次引宮闈令。奉后神

主如上儀。以青羅巾覆之退復位。次引奏奉神主官詣皇帝版位前。伏跪奏奉神主訖。奏訖。俛伏興退。禮儀使前

奏。有司謹具請行事。又奏請再拜。皇帝再拜。贊曰。再拜。在位官皆再拜訖。次內侍各執槃匱。帨巾以進。宮架樂作。禮儀使奏請皇帝播大圭盥手。內侍進槃匱

沃水。皇帝盥手。又奏請帨手。內侍進巾。皇帝帨手訖。又奏請皇帝洗瓚。奉瓚槃官進瓚。內侍沃水。皇帝洗瓚。又奏請拭瓚。內侍進巾。皇帝拭瓚訖。樂止。又奏請執大圭。奉瓚槃官奉瓚槃詣僖祖室。尊彝所西向立。以瓚泄鬯。執彝者舉冪。良醞令酌鬱鬯訖。先詣次室。尊彝所北向立。禮儀使前導。登歌樂作。皇帝入詣祖室北向立。樂止。禮儀使奏請播大圭。跪。奉瓚槃官奉瓚槃西向。以瓚授奉瓚官。奉瓚官西向跪。以進。禮儀使奏請執瓚。皇帝執瓚。以鬯裸地奠瓚。奉瓚官受瓚。以授奉瓚槃官。奉瓚槃官以槃受瓚訖。俱詣次室。以

俟禮儀使奏請執大圭。俛伏興。前導皇帝出戶外北  
向立。又奏請再拜。皇帝再拜訖。禮儀使前導皇帝詣  
翼祖室。次詣宣祖室。次詣太祖室。次詣太宗室。次詣  
眞宗室。次詣仁宗室。次詣英宗室。次詣神宗室。次詣  
哲宗室。次詣徽宗室。裸鬯並如上儀。奉瓚官奉瓚。樂  
官俱降。復位。良醞令還尊所。禮儀使前導皇帝還版  
位。登歌樂作。至位西向立。樂止。宮架作興安之樂。文  
德之舞。九成止。太和令取肝。以鸞刀制之。洗於鬱鬯。  
貫之以骨。燎于爐炭。薦香燈。官以肝骨入詔神於室。  
又出以嚙祭于室戶之左。三祭於茅苴。俱降詣盥洗  
位。盥手悅手。升復執事位。

饋饌

享日。有司陳鼎三十。有三於神厨。各在鑊右。太官令  
帥進饌者詣厨。以七升牛於鑊。實于一鼎。肩臂膈肫

直脊一橫脊一長脅一短次升羊如牛。升豕如羊。各  
脅一代脅一背二骨以正皆設扃幕。祝史對舉入設於每

室。饌幔內。次引視腥熟節官。詣饌所視腥熟之節。俟  
皇帝晨裸畢。還位。樂止。祝史抽扃。委于鼎右。除幕加

七畢于鼎。太官令以七升牛。載于一俎。肩臂膈在上  
端春脅次升羊豕。各載于俎。其載如羊。端肫膈在下次

引薦牛薦羊薦豕俎官。搢笏奉俎以入。太官令引入正門。宮架豐安之樂作。由宮架東至橫街折方進行。陳於西階下。北向北上。薦俎官搢笏奉俎以升。執事者各迎於階。薦官奉俎詣僖祖室神位前。北向跪奠。先薦牛。次薦羊。次薦豕。各執笏俛伏興。有司設牛羊豕俎於腸胃膚之前。牛在左羊在右詣次室奉奠。並如上儀。樂止。俱降復位。內執官降西側階出西神門入南門歸執事班次引薦香燈官。取蕭合黍稷搗於脂。燎於爐炭。又當饋熟之時。取菹孺於醢。祭于豆間。三。又取黍稷肺祭如初。藉用茅。各還尊所。次引奉幣官。進幣官。受幣官。受爵酒

官。進爵酒官。升詣僖祖室。奉幣官進幣官。受爵酒官。進爵酒官。在東西向北上。受幣官在西東向。次引奉爵酒官。升殿詣皇帝版位前。奉爵北向立。內侍各執槃匱。帨巾以進。宮架樂作。禮儀使奏請皇帝搢大圭盥手。內侍進槃匱沃水。皇帝盥手。又奏請帨手。內侍進巾。皇帝帨手訖。又奏請皇帝洗爵。奉爵酒官進爵。內侍沃水。皇帝洗爵。又奏請拭爵。內侍進巾。皇帝拭爵訖。樂止。又奏請執大圭。奉爵酒官受爵。奉受爵詣僖祖室酌尊所。西向立。執尊者舉罍。良醞令酌著尊之醴。齊訖。先詣次室酌尊所。北向立。禮儀使前導。登

祖

歌樂作。殿中監進跪進鎮圭。禮儀使奏請搢大圭。執鎮圭。前導皇帝入詣僖祖室。樂止。官架作基命之樂。翼相室大順之樂。宣祖室天立之樂。太祖室皇武之樂。太宗室大定之樂。真宗室熙大之樂。仁宗室美成之樂。英宗室治隆之樂。神宗室大明之樂。哲宗室重光之樂。徽宗室承元之樂。文武作內侍先設纁藉於地。禮儀使奏請跪奠鎮圭於纁藉。執大圭俛伏興。又奏請搢大圭跪。次內侍跪取幣於篚。以授奉幣官。奉幣官授進幣官。進幣官西向跪以進。禮儀使奏請受幣。皇帝受奠訖。受幣官東向跪。受以興進奠於僖祖神位前。次奉爵官以爵授受爵酒官。受爵酒官受進爵酒官。進爵酒官西向跪以進。禮儀使

奏請執爵。皇帝執爵。祭酒

二祭於茅道

奠爵。受爵官以爵

復於坵。禮儀使奏請執大圭。俛伏興。前導皇帝出戶外。北向。又奏請少立。樂止。奉幣官進幣官。受幣官奉爵酒官。受爵酒官。俱詣次室。內侍舉鎮圭授殿中監。又以纁藉詣次室。先室於地。次舉冊官搢笏跪。舉祝冊。讀祝官搢笏。東向跪讀冊文。讀訖奠冊。各執笏興。先詣次室。戶外東向立。禮儀使奏請再拜。皇帝再拜訖。禮儀使前導皇帝詣每室奠圭幣酌獻。並如上儀。次奉幣官進幣官。受幣官奉爵酒官。受爵酒官。進爵酒官。俱降復位。內侍舉鎮圭纁藉。以鎮圭

授殿中監以授有司。讀冊官以下俱降復位。禮儀使前導皇帝還版位。登歌樂作。至位西向立。樂止。禮儀使奏請還小次。登歌樂作。前導皇帝降自阼階。樂止。宮架樂作。將至小次。禮儀使奏請釋大圭。殿中監跪受大圭。皇帝入小次。簾降。樂止。文舞退。武舞進。宮架正安之樂作。舞者立定。樂止。

### 亞終獻

禮直官太常博士引亞獻詣盥洗位北向立。搢笏盥手。執笏詣爵洗位北向立。搢笏洗爵拭手。以爵授執事者。執笏升詣僖祖室酌尊所西向立。宮架作正安

之樂。武功之舞。執事者以爵授亞獻。亞獻進笏。跪執爵。執尊者舉冪。太官令酌壺尊之盎。齊訖。先詣次室酌尊所北向立。亞獻以爵授執事者。執笏興。入詣僖祖室神御前北向立。搢笏跪。執事者以爵授亞獻。亞獻執爵祭酒。三祭於茅菹。奠爵。執笏。俛伏興。出戶外北向再拜。次詣每室酌獻。並如上儀。樂止。降復位。初亞獻行禮將畢。禮直官太常博士引終獻詣洗及升殿酌獻。並如亞獻之儀。降復位。

唯七祀先詣司命立奠爵訖與少立次引

太祝進諸位前北向跪讀祝文訖退獻官再拜復位

### 皇帝飲福

初皇帝既晨裸。光祿以牛左臂一骨及長脅短脅俱  
二骨以並載于胙俎。升設於僖祖室戶外。俟終獻既  
升獻。次引進俎。官搏黍。太祝太官令詣飲福位。北向  
立。奉俎豆爵酒者各立於其後。禮儀使奏請詣飲福  
位。簾捲出次。宮架樂作。殿中監跪進大圭。禮儀使奏  
請執大圭。前導皇帝至阼階下。樂止。升自阼階。登歌  
樂作。將至飲福位。樂止。登歌僖安之樂作。皇帝至飲  
福位。西向立。尚醞奉御奉尊。詣酌尊所。良醞令酌上  
尊福酒。合置一尊。尚醞奉御奉尊。詣飲福位。殿中監  
奉爵尚醞奉御酌福酒。殿中監北向捧以立。禮儀使

奏請再拜。皇帝再拜。殿中監跪以爵酒進。禮儀使奏  
請進大圭。跪受爵祭酒。三祭于地啐酒奠爵。殿中監跪受  
爵以興。太祝帥執事者持胙俎進。減神位前。正脊二  
骨橫脊加於俎上。內侍受俎以授進俎官。進俎官南  
向跪以進。皇帝受俎奠之。進俎官受俎以興。以授內  
侍。退詣殿上稍西東向立。太官令取黍于簋。搏以授  
搏黍太祝。太祝受以豆。北向跪以進。皇帝受訖。奠之。  
搏黍太祝受豆以興。降復位次。殿中監再跪以爵酒  
進。禮儀使奏請再受爵飲福酒。奠爵。殿中監受虛爵  
興。以授奉御。執事者俱降復位。禮儀使奏請執大圭。

俛伏興。又奏請再拜。皇帝再拜。樂止。禮儀使前導。皇帝還版位。登歌樂作。至版位西向立。樂止。次引徹牛俎。官徹。籩豆及俎。籩豆俎各一。但少移故處。登歌豐安之樂作。卒徹樂止。徹牛俎。官降復位。禮直官曰。賜胙。行事。助祭官拜。贊者承傳曰。賜胙。再拜。在位官皆再拜。送神宮架。興安之樂作。一成止。

神主入室

次引奏奉神主官。詣皇帝版位前。俛伏跪。奏奉神主入室。奏訖。俛伏興。退。祠祭官於殿上承傳曰。奉神主入室。次引薦香燈官。搢笏。奉帝主入右室。訖。薦香燈官先捧

神座納神主於殿訖。捧入右室。執笏退復位。次引宮闈令奉后主

如上儀。退復位。次引奏神主官。詣皇帝版位前。俛伏跪。奏奉神主入室。訖。俛伏興。退。禮儀使奏禮畢。前導皇帝降自阼階。登歌樂作。至阼階下。樂止。宮架樂作。出門樂止。禮儀使奏請釋大圭。殿中監跪受大圭。以授有司。皇帝還大次。禮部郎中奏請解嚴訖。皇帝入齊殿。宮闈令以黍稷肺祭。祭藉用白茅束而埋之於西階東。有司各取幣置於次。大禮使以下。就望瘞位。禮直官曰。可瘞。寘土半坎。太廟宮闈令監視。次引大禮使以下。詣東神門外。揖位立。禮直官贊禮畢。揖訖。

退文武助祭官及宗室以次出次引七祀獻官詣南  
神門外七祀望燎位南向立有司置祝版於燎柴焚  
訖退太官令帥其屬徹禮饌監察御史詣殿監視收  
徹訖宮闈令闔戶以降乃退太常藏祝冊於匱

皇帝率

進奏奉帳主人室詣於外與

士兼殿前立次後奏帳主官詣皇帝殿前

持參殿前立次後宮闈令奉司主

文獻通考卷九十九

鄱陽 馬端臨 貴與 著

宗廟考

祭祀時享

親饗太廟別廟行禮儀註

誓戒

如紹興修立郊祀誓戒儀註惟不置郊社令誓文曰  
今年七月十四皇帝為登寶位親行朝享太廟別廟  
各揚其職其或不恭國有常刑

致齊



皇帝散齊七日於別殿。致齊三日於齊殿。至行禮日。自齊殿詣太廟。餘如郊祀儀注。

陳設

並同郊祀前一日朝享太廟禮。惟不設四方客使次。及陳諸州歲貢。并實俎不以牛。止用羊豕。

省牲器

儀注如紹興十三年。親享唯舊用。未後二刻。掃除廟內外。陳設祭器幣篚。三刻省牲饌鼎鑊樂器等。今用其日質明。

車駕自齊殿詣太廟

其日文武侍祠行事。執事助祭官宗室先詣太廟祠。其從駕臣僚並服常服就次。有司進輦於齊殿。其從駕臣僚並俟從駕次。禮直官宣贊舍人。引禮部侍郎奏請中嚴。少頃又奏外辦。皇帝自內服履袍。請齊殿卽御座。鳴鞭行門禁衛諸班親從等。諸司祇應人。負以下。各自贊常起居。次知客省事以下。樞密都承旨以下。入內內侍省都知以下。帶御器械官。應奉祇應通侍大夫以下。武功大夫以下。及幹辦庫務文臣一班常起居。宣贊舍人。贊從駕臣僚。並常起居。凡起居者止奏聖躬萬福。次管軍臣僚。並常起居。該宣名卽宣名。若得吉免

起居更不起居皇帝乘輦降自西階稱警蹕侍衛如常儀出

和寧門將至太廟御史臺閣門分引文武助祭官宗

室禮直官贊者引行事執事官俱詣廟櫺星門外立

班再拜奉迎訖退內已奏起居止皇帝乘輦入櫺星

門至大次侍衛如常儀皇帝降輦入大次簾降舍人

承旨敕羣官各還次以俟立班行禮

### 晨裸

並同郊祀前朝享太廟禮但諸帝室既裸鬯後禮儀

使引皇帝至別廟后室前裸鬯如上儀

饋食並同郊祀前朝享太廟禮惟無牛鼎俎

### 亞終獻

皇帝飲福

神主入室

金同紹興十三年儀註唯飲福不用牛俎

車駕還內

臣僚禁衛等起居迎駕奏聖躬萬福訖以俟從駕還

內並如來儀禮部郎中奏解嚴宣贊舍人承旨勅羣

官各還次將士各還其所

太廟時享儀注

### 時日

太廟時享儀注

太常寺預於隔季。以孟春擇日享太廟別廟。關太史

局。孟夏孟秋孟冬並准此若臘享則預於隔季以季冬臘日享太廟別廟。太史局擇日

報太常寺。臘享則以其日報太常寺。太常寺參酌訖具時告散告

齊戒

前享十日。受誓戒於尚書省。其日五鼓。贊者設位版

於都堂下。初獻官在左。刑部尚書在右。並南向。亞終

獻。位於其南。稍東北向。西上。若東享臘享則又設禮官位於終獻之東其揖

位省牲位省饌位准此。監察御史位於其西。稍北東向。兵部工

部尚書押樂太常卿。光樂卿押樂太常丞。光祿丞位

於其南。稍西北向。東上。凡設太常丞光祿丞位皆稍却。奉禮協律郎。

太祝太官宮闈令。位於其東西向北上。捧俎官薦香

燈官位其後。質明贊者引行事執事官就位立定。禮

直官引初獻降階就位。禮直官贊揖。在位者對揖。初

獻搢笏。讀誓文云。某月某日孟春薦享太廟別廟。夏

孟夏秋云孟秋冬云孟冬臘享云季冬臘享。各揚其職。不共其事。國有常

刑。讀訖執笏。禮直官贊奉禮協律郎。太祝太官宮闈

令以下先退。餘官對拜。乃退。散齊七日。治事如故。宿

于正寢。不弔喪問疾。作樂判書刑殺文書。決罰罪人。

及與穢惡。致齊三日。光祿卿丞太官令齊一日。二日於本司。宗室於睦

親宅都廳如相妨即於宗學餘官無本司者並於太廟齊坊質明至齊所。唯享事得行。其

餘悉禁。前享一。贊明俱赴祠所齊宮。官給酒饌。享官已齊而闕者通攝行事。

### 陳設

前享三日。儀鸞司設饌幔於東神門外。別廟於本廟。每室饌幔各一。若冬享則設配享功臣次於殿下。橫街之南。東西相向。每室配享功臣各為一次。若臘享則設七祀次一於橫街之北。道西東向。前二日。有司牽牲詣祠所。前一

日。宮闈令帥其屬掃除廟之内外。太常設祭器。凡設祭器皆藉以席。籩豆又加巾蓋。以俟告潔。既畢。懽徹。有司陳牲於東神門外。

當門西向。祝史各位於牲後。太常設省位於牲西。三獻官在道南北向。兵部工部尚書押樂太常卿光祿

卿押樂太常丞光祿丞奉禮協律郎太祝太官宮闈

令在道北南向俱西上。凡設押樂太常丞以下位者稍却。若享日則不設光祿卿

丞宮闈令位。監察御史於兵部尚書之西少北。太常陳禮

饌於東神門外。却東道北南向。設省饌位版於禮饌

之南。三獻官在南。北向西上。監察御史在西。東向。兵

部尚書押樂太常卿光祿卿押樂太常丞光祿丞奉

禮協律郎太祝太官宮闈令在東西向北上。捧俎官

薦香燈官在其後。太常設登歌之樂於太廟別廟殿

上前楹間。却南北向。設宮架於太廟庭中。立舞表於

鄼綴之間。享日丑前五刻。禮直官贊者諸司職掌各

服其事宮闈令入殿開室整拂神幄帥其屬掃除鋪

筵在室內北墉下南向几在筵上如常儀太常陳幣

筐各於神位前之左幣以白祝版各於神位之右置於

坵次祭器實之每室左二十有六籩為四行以右為

上右二十有六豆為四行以左為上俎三在籩前實

羊腥七體一在豆前實以豕腥七體其載如羊又俎六在豆右為三重

以北為上第一重實以羊豕首各一第三重實以羊腥腸胃肺離肺一在上端列肺三次之腸

三胃三又次之一實以豕腥膚九橫載第三重一實以羊熟腸胃肺一實以豕熟膚其載如腥皆羊在左豕在右登一在籩豆間實以大羹釧三在登前實以羹籩八

籩八在籩豆外二俎間籩在左籩在右籩實以稻梁在稻前

登一在籩之左實以肝膋槃一在室戶外稍東

燧炭於室戶外之左稍前置蕭蒿於筐設尊壘

於燧上為二重著尊二加勺冪為上尊一實玄酒一實醴齊初獻

之壺尊二加勺冪一實玄酒一實盞齊亞終獻酌之春夏設雞彝一

并舟在著尊之右實以鬱鬯初獻酌之加勺冪又設

鳥彝一并舟在著壘之右實以明水秋冬臘享則設黃彝太尊二一實

泛齊一一實盞齊山尊二一實盞齊犧尊二一實沈齊象尊二一實醴齊

一實昔酒一實清酒壘皆實以明水俱北向西上皆加冪設而

不酌爵坵三在尊之前太常設燭於神位前若冬享設配享

功臣位於殿下橫街之南次內若臘享則設七祀司命戶龜中雷門厲行於橫街之上次內皆太常設神

位席本廟設神位版太常設祭器實之又設俎二於東神門外每室饌

幔內洗二於東階下直東雷北向盥洗在東壘在洗

東加勺篚在洗西南肆實以巾若爵洗之篚則又實

以璋以珪瓚及別廟則實執壘篚者位其後若冬臘二享則又設禮官又

設揖位於東神門外如省牲位唯不設光祿卿丞捧

令開瘞坎於太廟別廟殿西階之東方深取足容物

南出陞設望瘞位於太廟瘞坎之南如省饌之位唯

設光祿卿丞太官令捧俎官薦香燈官宮又設三獻

官席位於殿下東階之東南西向若冬享臘官立

位於終則又設禮官兵部工部尚書於其南西向北上監察御史

押樂太常丞席位於殿庭之南北向奉禮協律郎太

祝太官令位其後俱西上光祿卿席位於監察御史

之東北向又設監察御史位於殿上前楹西架東向

奉禮郎太祝在東西向北上押樂太常丞於樂虞之

北太官令於酌尊所俱北向協律郎位二一於太廟

殿上前楹間稍西一於宮架西北俱東向押樂太常

卿位於宮架北北向

省牲器同郊祀前朝享太廟禮

晨裸

享日丑前五刻行事春冬用丑時七刻夏秋用丑時一刻祠祭官引宮闈

令人詣殿庭北向立。祠祭官曰：再拜。宮闈令再拜。升

殿開室，整拂神幄。帥其屬掃除，退就執事位。次引薦

香燈官入詣殿庭北向立。凡宮闈令薦香燈捧俎，祠祭官行事皆祠祭官引。

祭官曰：再拜。薦香燈官再拜升殿，各就執事位。次樂

正帥工人二舞入就位。太廟別廟登歌工人俟監察御史點閱訖，升西階各就位。

次太官令光祿丞帥其屬實饌具畢，光祿丞還齊所。

次引光祿卿入詣殿庭席位北向立。贊者曰：再拜。光

祿卿再拜升殿，點視禮饌畢，次引監察御史升殿點

閱陳設，糾察不如儀者。凡點視及點閱皆先詣僖祖室，以至次室及別廟。光

祿卿還齊所。餘官各服祭服。次引行事執事官詣東

宮門外揖位立定。禮直官贊揖。次引押樂太常卿、太

常丞、協律郎、次引監察御史、奉禮郎、太祝、太官令入

就殿下席位北向立。次引初獻兵部、工部、尚書、亞終

獻入就殿下席位西向立。若冬享臘享，則引禮官。祠祭官於殿

上贊奉神主。次引薦香燈官入室，播笏於祔室內。奉

帝主設於座。奉神主詣神幄內於凡後啓，置設于座以白羅巾覆之。執笏退復

執事位。次引宮闈令奉后主奉別廟。宮闈令奉后主

如上儀。以青羅中覆之。退復執事位。祠祭官於殿上贊奉神

主訖。禮直官稍前贊有司謹具請行事。贊者曰：再拜。

在位者皆再拜。次引監察御史押樂太常卿、太常丞

在位者皆再拜。次引監察御史押樂太常卿、太常丞

奉禮協律郎。太祝太官令各就位立定。太官令就僖祖位尊彝所  
 次引初獻詣盥洗位北向立。搢笏盥手。帨手執笏詣  
 爵洗位北向立。搢笏洗瓚。授執事者。執笏升殿詣僖  
 祖室尊彝所西向立。執事者以瓚授初獻。初獻搢笏  
 跪執瓚。執彝者舉畢。太官令酌鬱鬯訖。先詣先祖室  
 尊彝所北向。初獻以瓚授執事者。執笏興。詣僖祖室  
 神位前北向立。搢笏跪。次引奉禮郎搢笏西向跪。執  
 事者以瓚授奉禮郎。奉瓚授初獻。初獻執瓚以鬯裸  
 地。奠訖。以瓚授執事者。次執事者以幣授奉禮郎。奉  
 禮郎奉幣授初獻。執笏興。先詣宣祖室神位前西向

立。初獻受幣奠訖。執笏俛伏興。出戶外北向再拜。次  
 詣宣祖室。太祖室。太宗室。真宗室。仁宗室。英宗室。神  
 宗室。哲宗室。徽宗室。欽宗室。次降西側階詣別室。升  
 西階。詣懿節皇后室。安穆皇后室。安恭皇后室。裸鬯  
 奠幣。並如上儀。訖。降東側階。由東廊俱復位立。協律  
 郎跪俛伏舉麾興。工鼓祝宮架作興安之樂。孝熙昭  
 德之舞。九成。偃麾。戛鼓。樂止。凡樂皆協律郎跪俛伏  
偃麾戛鼓 既晨裸。薦香燈官入取毛血奠於神座前  
而後止 別廟以太祝太官令取肝以鸞刀制之。洗於鬱鬯。貫  
 之以骨。燎于爐炭。薦香燈官以肝骨入詔神於室別



廟以太祝又出以隋祭于室戶外之左三祭于茅苴退復位

饋食

享日有司帥進饌者詣厨以七升羊實于一俎有臂膺在

上端肫脰在下端正脊一直脊一橫脊一長脅一短脅一代脅一背二骨一並在中次升豕如

羊實于一俎每室羊豕各一俎入設於饌幔內俟初獻既升

深訖捧俎官及執事者捧俎入詣西階下北向北上

次引兵部工部尚書詣西階下搢笏捧俎兵部奉羊工部奉豕

升殿宮架豐安之樂作詣僖祖神位前北向跪奠先

薦羊次薦豕各執笏俛伏興有司入設於豆右腸胃

膚之前羊在左豕在右次詣每室奉俎並如上儀樂止次詣

別廟奠俎如前太廟之儀唯登歌作肅安之樂降東側階由東

廊復位初奠俎訖次引薦香燈官取蕭合黍稷搗於

脂燎於爐炭當饋熟之時薦香燈官取菹搗於醢祭

于豆間三又取黍稷肺祭如初俱藉以茅別廟以太

祝退復位次引太祝詣僖祖室前東向立次引初獻

再詣盥洗位宮架正安之樂作初獻升降行止皆作正安之樂至位

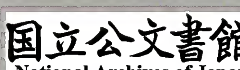
北向立搢笏盥手悅手執笏詣爵洗內北向立搢笏

洗爵拭爵以授執事者執笏升殿止登歌樂作詣僖

祖室酌尊所西向立樂止登歌基命之樂作執事者

以爵授初獻。初獻搢笏。跪執爵。執尊者舉罍。太官令酌尊者之醴。齊訖。先詣宣祖室酌尊所北向立。初獻以爵授執事者。執笏興。入詣僖祖室神位前北向立。搢笏。執事者以爵授初獻。初獻執爵祭酒。三祭于茅苴。奠爵。執笏俛伏興。出戶北向立。樂止。次太祝搢笏跪讀祝文。讀訖。執笏興。先詣宣祖室戶外東向立。初獻再拜。次詣每室及詣別廟。行禮並如上儀。初獻詣別廟升降登歌作崇安之樂。酌獻行禮登歌並作歆安之樂。初獻將降階。登歌作。降階樂止。宮架樂作。復位樂止。文舞退。武舞進。宮架作正安之樂。舞者立定。樂止。次引亞獻詣盥洗位北向立。

搢笏盥手。悅手執笏。詣爵洗位北向立。搢笏洗爵拭爵。以授執事者。執笏升殿。詣僖祖室酌尊所西向立。宮架作武安之樂。禮洽。儲祥之舞。執事者以爵授亞獻。搢笏跪執爵。執尊者舉罍。太官令酌壺尊之盎。齊訖。先詣宣祖室酌尊所北向立。亞獻以爵授執事者。執笏興。詣僖祖室神位前北向立。搢笏跪執事者以爵授亞獻。亞獻執爵祭酒。三祭于茅苴。奠爵。執笏俛伏興。出戶外北向再拜。次詣每室并別廟。行禮並如上儀。亞終獻詣別廟酌獻登歌並作嘉安之樂初亞獻既入太室。引終獻詣洗及升殿行禮。並如上獻之儀。訖。俱降復位。若冬享則



俟終獻將升次引禮官詣盥洗位搢笏盥手執手執  
笏詣配享功臣神位前搢笏跪執爵三祭酒奠爵執  
笏俛伏興再拜詣次位行禮並如上儀退復位若臘  
享則俟終獻將升次引禮官詣盥洗位搢笏盥手執  
手執笏詣司命神位前搢笏跪執笏三祭酒奠爵執  
笏俛伏興少立次引太祝進詣神位前北向搢笏跪  
讀祝文讀訖執笏興退復位禮官再拜詣每  
位前行禮並如分獻配享功臣之儀退復位  
次引太  
祝徹籩豆籩豆各一少移故處登歌恭安之樂作別廟寧安之樂卒徹  
樂止次引宮闈令束茅訖俱復位禮直官曰賜胙贊  
者承傳曰賜胙再拜在位者皆再拜送神宮架興安  
之樂作一成止祠祭官於殿上贊奉神主入祔室次  
引薦香燈官搢笏奉帝主入祔室薦香燈官先捧匱置於神座納神主  
於價訖捧執笏退復位次引宮闈令奉后主并引別

廟宮闈令奉后主入祔室並如上儀退復位祠祭官  
於殿上贊奉神主入祔室訖次引初獻兵部刑部尚  
書亞終獻就望瘞位若冬享臘享則又有司詣室取  
幣束茅苴於坎次引監察御史押樂太常丞奉禮協  
律郎太祝就望瘞位立定禮直官曰可瘞奠土半坎  
本廟宮闈令監視別廟殿下宮闈令監視次引初獻以下詣東  
門外揖位立禮直官贊禮畢揖訖退若臘享則次  
神門外七望燎位立有司太官令帥其屬徹禮饌次  
置祝版於燎柴焚訖退引禮官詣西  
引監察御史詣殿監視收徹訖還齊所宮闈令闔戶  
以降太常藏祝版於匱光祿卿以胙奉進監察御史

就位展視。光祿卿望闕再拜。乃退。

太廟薦新儀註

陳設

前一日。有司設新物於太常卿齋所。至日以行事設

籩豆於每室戶外。以新物實之。

每室孟春豆三實以韭。荳荳仲春豆一實以

以冰季春豆三實以笋蒲。鮪魚籩一實以含桃。孟夏

豆三實以蕪肉。大小麥。仲夏豆二實以雛雞黍。籩一

實以瓜。季夏籩二實以菱。棗。孟冬豆一實以鴈。仲冬豆一實以麕。季冬豆一實以魚。又設盥

洗於阼階下。直東。雷北向。壘在洗東。加勺。筐在洗西南。肆實以巾。設太常卿席位於殿下。東南西向。

省饌

前一日。祠祭官引宮闈令詣太常卿齋所。同眡新物

應饌者。有司詣厨省饌。以時帥其屬臨造。

行事

薦新日。祠祭官引宮闈令先入詣殿庭北向立。祠祭

官曰再拜。宮闈令再拜。升自西階。凡行事執事官開

室。不出神主帥其屬掃除。退就執事位次。有司實新異。禮

直官引太常卿常服入。就殿下席位。西向立。贊再拜。

太常卿再拜。次引詣盥洗位。北向立。搯笏盥手。悅手。

執笏升殿。詣僖祖室。戶外搯笏。執事者以新物授太

常卿。太常卿授新物。奉入詣神位前。北向跪奠。執笏

俛伏興出戶外北向再拜。次詣宣祖室。太祖室。太宗室。真宗室。仁宗室。英室室。神宗室。哲宗室。徽宗室。欽宗室。別廟懿節皇后室。安穆皇后室。安恭皇后室。行禮並如上儀。降復位。少立退。宮闈令闔戶。降退郊祀大禮前二日。朝獻景靈宮行禮儀註。

陳設

前朝獻三日。儀鸞司設大次於齊殿。又設文武侍臣次於大次之前。隨地之宜。行事助祭官宗室及有司。次於宮之內外。各隨地之宜。設東方南方客使次於文官之後。西方北方客使次於武官之後。又設饌幔

殿門外。隨地之宜。前二日。郊社令帥其屬掃除宮之內外。太常設燎爐於殿門之外。又陳登歌之樂於殿上前楹間。稍南北向。設宮架於殿門外。隨地之宜。立舞表於鄼綴之間。前朝獻一日。奉禮郎禮直官設皇帝位版於阼階上。西向。飲福位於聖像之西南。北向。望燎位於殿下之東南向。贊者設亞終獻位於阼階之東。稍南。西向。大禮使左僕射於西階之西。稍南。東向。與亞終獻班相對行事。戶部。禮部。刑部。尚書。吏部。刑部。侍郎。光祿卿。讀冊官。舉冊官。光祿丞於其西。光祿丞稍却執事官位又於其後。奉禮郎。搏黍。太祝。太社。太官令。

位於亞獻之北。西向稍却。監察御史位二。於大禮使  
之北。東向俱稍却。又設協律郎位二。一於殿上磬虞  
之西北。一於宮架西北。俱東向。押樂太常丞於登歌  
樂虞北。押樂太常卿位於宮架之北。良醞令於酌尊  
所。俱北向。又設文武助祭官宗室位於行事執事官  
之南。東西相向。諸方客使位於殿門之外。隨其方國。  
又設告潔位於殿門之外。設大禮使左僕射位於道  
西。東向。行事吏部戶部禮部刑部尚書吏部刑部侍  
郎。押樂太常卿。光祿卿。讀冊官。舉冊官。押樂太常丞。  
光祿丞。奉禮協律郎。搏黍太祝。郊社太官令。位於道

東。西向北。

押樂太常丞  
以下位稍却

監察御史位於上尚書之右。

異位稍却。光祿陳禮饌於殿門內。在北南向。太常設  
省饌位版於禮饌之南。大禮使左僕射在南北向西  
上。監察御史位二。在西東向。行事吏部戶部禮部刑  
部尚書吏部刑部侍郎。押樂太常卿。光祿卿。讀冊官。  
舉冊官。押樂太常丞。光祿丞。奉禮協律郎。搏黍太祝。  
郊社太官令。在東西向北。上。禮部帥其屬。設祝冊案  
於殿上之西。司尊彝帥其屬。設玉幣篚於酌尊所。次  
設籩豆簠簋之位於聖像前。左十有一籩。右十有一  
豆。俱為三行。俎一在籩前。簠一在籩外。簋在

左簋在右。又設尊壘之位。著尊二。壺尊二。皆有壘加  
勺。罍為酌尊。大尊二。山尊二。犧尊二。象尊二。皆有壘  
加罍。設而不酌。並在殿上稍南。北向西上。又設籩豆  
簋。簋俎各一於饌幔內。設御盤匱於阼階上。并供進

盤匱。匱中內侍座。並如皇帝版位之後。分左右。奉盤者北

向奉迺及執中者南向又設亞終獻盥洗爵洗於其位之北。盥洗

在東爵洗在西壘洗在東加勺。篚在洗西南肆。實以巾。若洗爵之

篚則又實以爵執壘篚者。各位於其後。朝獻日行事前。太常

府卿帥其屬陳幣於篚。幣少府監帥其屬入陳禮神

之玉。置於聖像前。玉以四圭有邸光祿卿帥其屬入實籩豆

籩豆籩豆三行以右為上。第一行形。菹在前。藜。糗。餌。次

行。菱。在前。芡。桌。乾。柿。次之。豆。三行以左為上。第一行

芹。蒞。在前。筍。菹。菁。菹。葵。蒞。次之。第二行。篚。在前。麩。筋

松。脯。菹。脯。次之。第三行。鮓。食。在前。太官令帥其屬入

實俎。籩前之俎良醢令帥其屬入實尊。著尊二一實

齊皇帝酌之。壺尊二一實。玄酒一實。醴之。太尊二一實。泛。齊一實。醴。齊。山尊二一實。盎。齊一

實。醴。齊。犧尊二一實。沈。齊一實。事。酒。象尊二一實。有昔酒一實。清酒並設而不酌。凡壘之實各視其尊。有

司設神御殿禮饌。及供奉之物如常儀。太常設燭於

聖像前。又設大禮使以下行事執事官。揖位於殿門

外。如告潔之位。儀鸞司設神位版幄。又設冊幄於殿

省饌

前朝獻一日。質明大社令。帥其屬掃除宮之内外訖。

司尊彝帥執事者。以祭器入設於位。凡設祭器皆藉以蓆。籩豆又加

中太府卿少府監入陳玉幣。告潔畢。權徹少頃。禮直官贊

者。分引大禮使以下。並常服詣殿門外告潔位。禮直

官贊揖訖。贊訖者引押樂太常卿入行樂架。凡亞終

皆禮直官太常博士引大禮使執政官行事皆禮直官引餘官皆贊者引次引禮部尚書

人。升自西階。眡滌濯。凡行事執事官升降皆自西階。內應奉官并執事祇應人各隨

應奉階次引左僕射申眡滌濯。執事者皆舉冪曰潔。

俱退復位。禮直官稍前曰。告潔畢。請就省饌位。揖訖。

引大禮使以下各就位。禮直官贊揖。有司省饌具畢。

禮直官贊省饌畢。揖訖。俱還齊所。次引禮部尚書詣

厨。眡濯漑。次引刑部尚書詣厨。實鑊水。刑部侍郎增

沃鑊水。協律郎展視樂器。乃還齊所。輔後。太社令帥

其屬掃除宮之内外。學士院以祝冊授通進司。進御

書訖。降付尚書禮部。

車駕自太慶殿詣景靈宮

朝獻日。文武侍祠行事助祭之官宗室。非從駕者先詣景

靈宮祠所。次禮直官宣贊舍人。引禮部侍郎詣太慶

殿。奏請中嚴。少頃。又奏外。辨皇帝服履袍詣太慶殿。



鳴鞭行門禁衛諸班親從等諸司祇應人員以下各  
 自贊常起居次知客省事以下樞密都丞旨以下知  
 內侍省事以下御帶器械官應奉祇應通侍大夫以  
 下武功大夫以下及幹辦庫務文臣一班常起居俟  
 皇帝即御座從駕宰執使相以下一班次管軍臣僚  
 並帝起居從駕宰執使相以下一班次管軍臣僚並  
 帝起居若得旨免起居更不起居皇帝乘輿鳴鞭出行宮北門將  
 至景靈宮御史臺太常寺閣門分引文武侍祠行事  
 執事助祭之官宗室于宮櫺星門外立班再拜奏御  
 訖退已起居者止奏聖躬萬福皇帝乘輿將及門從駕宰執事從等係行事前導者先退各朝祭服

皇帝乘輿入櫺星門至大次降輿以入簾降侍衛如  
 常儀以俟行事

奉玉幣

朝獻日未行事前諸行事及助祭之官各服其服太  
 祝奠冊於案太府卿少府監入陳玉幣光祿卿入實  
 籩豆簠簋太官令入實俎良醞令入實尊壘樂正帥  
 工人二舞以次入與執尊壘篚罍者各就位次御史  
 臺太常寺閣門宣贊舍人分引文武助祭官及宗室  
 客使入就位次禮直官贊者分引大禮使以下行事  
 執事官詣殿門外揖位立禮直贊揖訖先引監察御

史按視殿之上下。糾察不如儀者。降階就位。次引大禮使以下。各入就位次。禮儀使。樞密院官。太常卿。閣門官。太常博士。禮直官。分立於大次外左右。次引禮部侍郎詣次前。奏請中嚴。少頃又奏外辨。符寶郎奉寶陳於宮架之側。隨地之宜。禮儀使當次前。俛伏跪奏。禮儀使臣某言。請皇帝行事。奏訖。俛伏興。還侍立。禮儀使奏禮畢准此簾捲。皇帝服衮冕以出。侍衛如常。禮儀使以下。前導至殿門外。殿中監跪進大圭。禮儀使奏請執大圭。前導皇帝入。自正門。侍衛不應入者止於門外協律郎跪俛伏舉麾興。工鼓祝宮架乾安之樂作。皇帝升降行止皆奏乾安

之至阼階下。偃麾戛鼓樂止。凡樂皆協律郎跪俛伏舉麾興工鼓祝而後作

偃麾戛鼓而後止升自阼階大樂使從。皇帝升降大禮使皆從登歌樂

作。左右侍衛之官量人數從升至版位西向立。樂止。禮儀使以下。

分左右侍立。凡行禮皆禮儀使樞密院官太常卿閣門官太常博士禮直郎前導至位分立

於左禮儀使前奏。有司謹具請行事。宮架作大安之

樂。發祥流慶之舞。俟樂作三成止。先引左僕射吏部

尚書侍郎升詣聖祖座前立。左僕射吏部尚書俱西

向北上。吏部侍郎東向。樂作六成。樂止。禮儀使奏請

再拜。皇帝再拜。贊者曰。再拜。在位官皆再拜。內侍取

玉幣於篚。立於尊所。又內侍各執盤匱。帨巾以進。宮

架樂作禮儀使奏請皇帝搢大圭盥手。內侍進槃匱沃水。皇帝盥手。內侍進巾。皇帝悅手訖。又奏請皇帝執大圭。樂止。禮儀使前導。登歌靈安之樂作。殿中監跪進圭。禮儀使奏請搢大圭。執鎮圭。前導皇帝詣聖祖座前北向立。內侍先設纁藉於地。禮儀使奏請跪奠鎮圭於纁席。執大圭俛伏興。又奏請搢大圭跪。內侍加玉於幣以授吏部尚書。吏部尚書以授左僕射。左僕射西向跪以進。禮儀使奏請授玉幣。皇帝受奠。吏部侍郎東向跪受以興。進奠於聖像前。左僕射吏部侍郎權於殿上稍西東向立。吏部尚書降復位。禮儀使奏請執大圭俛伏興。又奏請再拜。皇帝再拜訖。樂止。禮儀使奏前導皇帝還版位。登歌樂作。至位西向立。樂止。內侍舉鎮圭。纁藉以鎮圭。殿中監以授有司。

薦饌

朝獻日。太官令以饌實於俎。及籩豆簠簋陳於饌幔內。東西向立。俎實以乳餅。籩實以粉。菴豆實以糝。食簠食以梁。簋實以黍稷。俟皇帝升奉玉幣訖。還位。樂止。次引禮部尚書詣饌所。執籩豆簠簋以入。戶部尚書詣饌所奉俎以入。太官令引入正門。宮架吉安之樂作。設於西階下。北向北上。奉

南通考 卷九十九  
俎者在南次引禮部尚書搢笏執籩豆簋簋戶部尚書搢笏奉俎以升執事者各迎於階上禮部尚書奉籩豆簋簋於聖像前北向跪奠訖執笏俛伏興有司設籩於糗餌前豆於醬前簋於稻前簋於黍前次戶部尚書奉俎於聖像前北向跪奠訖執笏俛伏興有司設於豆前樂止俱降復位次引左僕射吏部侍郎詣聖祖座前立左僕射西向吏部侍郎東向次引吏部侍郎奉爵升詣皇帝版位前北向立內侍各執盤匱帨巾以進宮架樂作禮儀使奏請皇帝搢大圭盥手內侍進盤匱沃水皇帝盥手內侍進巾皇帝帨手

又奏請皇帝洗爵吏部侍郎進爵內侍進巾皇帝拭爵訖樂止又奏請執大圭登歌祖安之樂作吏部侍郎受爵奉爵詣酌尊所東向立執尊者舉冪良醞令酌著尊之醴齊禮儀使前導皇帝詣聖祖座前北向立禮儀使奏請搢大圭跪吏部侍郎以爵授左僕射左僕射西向跪以進禮儀使奏請執爵進酒再進酒三進酒俱以爵授吏部侍郎吏部侍郎東向跪受爵置於聖祖座前禮儀使奏請執大圭俛伏興又奏請皇帝少立樂止左僕射以下俱復位舉冊官搢笏跪舉祝冊讀冊官搢笏東向跪讀冊文讀訖奠冊各

執笏與俱降復位。禮儀使奏請再拜。皇帝再拜訖。禮儀使前導。皇帝還版位。登歌樂作。至版位西向立。樂止。文舞退。武舞進。宮架正安之樂作。舞者立定。樂止。禮直官太常博士引亞獻詣盥洗位北向立。搯笏盥。盥手。執笏。詣爵洗位北向立。搯笏洗爵。拭爵。以爵授執事。執事以爵授亞獻。亞獻搯笏跪。執事者以爵授亞獻。亞獻執爵三進酒。執笏俛伏興。少退。北向

再拜訖。樂止。降復位。初亞獻行禮將畢。禮直官太常博士引終獻詣洗。及升殿酌獻。並如亞獻之儀。訖降復位。初終獻既升獻。戶部禮部尚書升詣殿西東向立。次引殿中監太祝太官令詣飲福東向立。奉豆及爵酒者各立於其後。禮儀使奏請詣飲福位。前導皇帝登歌樂作。將至位樂止。又登歌報安之樂作。皇帝至飲福位北向立。尚醢奉御執尊詣酌尊所。良醢令酌上尊福酒。各置二尊。尚醢奉御酌福酒。殿中監西向奉以立。禮儀使奏請再拜。殿中監跪以爵酒進。禮儀使奏請搯大圭跪受爵。祭酒。三祭于地啐酒。奠爵。殿中

監跪受爵以興。太官令取黍于簋搏以授太祝。太祝受以豆。東向跪以進。皇帝受豆奠之。太祝乃受以興。降復位次。殿中監再跪以爵酒進。禮儀使奏請受爵。飲福酒奠爵殿中。監受虛爵以興。以授尚醞。奉御執事者俱降復位。禮儀使奏請執大圭。俛伏興。又奏請再拜。皇帝再拜。樂止。禮儀使前導皇帝還版位。登歌樂作。至版位西向立。樂止。次引禮部尚書詣聖像前。徹籩豆。次戶部尚書徹俎。籩豆俎各一。俱少移故處。登歌吉安之樂作。卒徹樂止。禮部戶部尚書降復位。禮直官曰。賜福酒。行事助祭官拜。贊者承傳曰。賜福

酒再拜在位官皆再拜。送真宮架太安之樂作。一成止。

### 望燎

太安之樂畢。禮儀使奏請詣望燎位。前導皇帝詣望燎位。登歌樂作。降自阼階。樂止。宮架樂作。至位南向立。樂止。初賜福酒。再拜訖。吏部侍郎帥。太祝執篚進詣聖祖座前。取幣祝冊。執事官以俎載黍稷飯及爵酒。降階置於柴上。禮直官曰。可燎。東西各以炬燎。半柴。禮儀使奏禮畢。前導皇帝還大次。宮架樂作。出門外。禮儀使奏請釋大圭。殿中監跪受大圭以授有司。

侍衛如常儀。皇帝至大次。樂止。禮部奏請解嚴。次引大禮使以下。詣殿門外揖位立。禮直官贊禮畢。揖訖退。宣贊舍人等。分引文武助祭官。及宗室客使以次出。次引諸神御殿分獻官及太祝。各入就位。大祝在南北向。分獻官在東西向。神御殿獻官太祝俱常服贊者曰。再拜。在位官皆再拜。太祝升詣香案之西東立。次引分獻官升詣香案前北向立。搢笏。三上香。跪執琖奠茶三奠酒。執笏俛伏興。少立。太祝跪讀祝文。讀訖以興。舉版置於案。降復位。分獻官再拜訖。降復位退。其後南郊並如儀。

先公遺老齋雜誌。景定庚申秋。大享明堂。以余爲殿中監。進接圭官。明堂之禮。主上執大圭以行事。奠鎮圭以禮神。圭之爲性潤滑。上所執處。以錦纏之。供奉官則以腦子粉澤手。防滑墜也。二圭皆以中貴一員掌之。太常寺吏一人隨直。皆在殿中監左右。上詣景靈宮。入思成門。則跪進大圭。上執以行。至大次。釋圭以授殿中監。入大次。暨奏中嚴外辨。捲簾。跪進如初。上執詣纒位。其時殿中監急趨。祔室外。奉鎮圭以俟。須臾上且至入室。禮吏喝云。搢大圭。執鎮圭。上旣自

搯於腰間。遂跪進鎮圭。上受以奠于神幣前。禮  
吏又喝云。執大圭。上自腰間取以執。則殿中監  
急就神幣前。取鎮圭入第二室。凡禮吏之引喝。  
殿中監之跪進。一如初室。至十三室。然後獻禮  
畢。上執圭就繙位。東向立。以俟亞終獻行禮。凡  
明堂行禮之日。設大次于殿廊。上入俟嚴辦。設  
小次于殿門右。上還小次。以俟亞終獻行禮。然  
祖宗嚴禋帝祖。例不還小次。示恭勤也。上暮年  
有內迫之證。既還繙位。余方在室中。收鎮圭以  
付內侍。實不在上。在前。忽有旨還小次。內侍於

上手取圭以從還。余方至。太常少卿趙與峕呵  
詰曰。殿中監何在。上還小次。無人接圭。余爲震  
恐。因思惟有自劾待罪而已。禮吏曰。祖宗時未  
嘗還小次。此謂之非次還內。尊官若待罪。乃顯  
上失。宜付之忘言。余心是之。但從內侍取大圭。  
跪俟小次。簾外而已。須臾捲簾進圭。上執請飲  
福受胙位。授受行禮既畢。復詣望瘞位。禮畢。詣  
殿門。上上至而後畢事。自初日朝獻景靈宮。次  
日朝享太廟。又次日明堂殿行禮。皆如之。禮云。  
凡執玉。執輕如不克。况與人主相授受乎。其最



可畏者。上將入門。跪進圭。進圭進訖。急趨旁側立。恐妨天步之入也。上將出門。跪接。接訖。又急趨旁側立。恐妨天步之出也。當是時。倉皇失措。在俄頃間耳。非夫平日端莊敬懼者。不在此選。朝廷蓋重其人。難其事云。

右宋朝太廟原廟祭禮。惟郊祀前親享。爲盛儀。註已見於前。遺老齋雜誌所書。執圭一則。并附見於此。

四孟朝獻景靈宮儀註

齊戒

朝獻前一日。皇帝齋於內殿。禁政殿。視事如故。唯不弔喪。問疾。作樂。有司不奏刑殺文書。其行事前導官。齊於本司。治事如故。唯不判書刑殺文書及行刑。

陳設

前期有司陳香案。及供奉之物於聖祖天尊大帝。元天大聖后。并諸帝后位前。儀鸞司設御幄於殿東。廡西向。設皇帝褥位於殿下東階之東西向。及鋪設黃道裯褥。并逐香案前褥位。

內第二日上  
請後殿行禮

朝獻

其日質明。皇帝服履袍出內。卽御座。鳴鞭行門禁衛。

諸班親從等諸司祇應人員已下。於崇政殿各自贊  
常起居。次從駕臣僚并應奉前導陪位官并管軍。於  
崇政殿起居如閣門儀訖。先退以俟。從駕俟皇帝自  
崇政殿乘轎出行宮北門。將至景靈宮。侍臣前導。及  
陪位官於景靈宮櫺星門外殿門外迎駕起居再拜  
訖。次有司引陪位官先詣殿下北向立。禮直官太常  
博士太常卿詣御幄前北向立。禮直官引侍臣二員。  
升殿詣聖祖天尊大帝香案前。東西相向對立。諸帝  
前即引侍臣一員於香案前西向立。俟陪位文武臣  
進接茶酒畢止於殿上稍東西相向立。入詣殿下北向立定。俟皇帝乘輦入櫺星門於東廊

便門步至御幄。簾降。閣門官於東幄前相向立。閣門

報班齊。禮直官太常博士引太常卿於御幄前俛伏

跪。奏稱太常卿臣某言。請皇帝行朝獻之禮。奏訖伏

興。奏禮畢簾捲太常卿。閣門官太常博士禮直官前

導皇帝詣殿下褥位。西向立。凡行禮皆太常卿閣門  
官太常博士禮直官前

導至位即分太常卿奏請拜。皇帝再拜。贊者曰。拜在

位官皆再拜訖。前導官前導皇帝升自東階詣聖祖

天尊大帝位。香案前褥位北向立。內侍奉香。太常卿

奏請上香。再上香。三上香。內侍以茶酒授侍臣。侍臣

西向跪以進。又奏請皇帝跪進茶。進酒。再進酒。三進

酒以授侍臣。侍臣置于聖祖天尊大帝位前。又奏請  
俛伏興。又奏請拜。皇帝再拜。贊者曰。拜。在位官皆再  
拜訖。前導官前導皇帝降自東階。詣殿下褥位西向  
立。奏請拜。皇帝再拜。贊者曰。拜。在位官皆再拜訖。前  
導官前導皇帝還御幄。簾降。太常卿奏禮畢訖。行事  
前導陪位官等。先詣中殿立班。如前殿儀。俟皇帝詣  
中殿御幄。簾降。閤門報班齊。禮直官太常博士引太  
常卿於御幄前俛伏跪。奏稱太常卿臣某言。請皇帝  
行朝獻之禮。奏訖伏興。奏禮畢簾捲。太常卿閤門官。准此  
太常博士禮直官前導皇帝詣殿下褥位西向立。太

常卿奏請拜。皇帝再拜。贊者曰。拜。在位官皆再拜。前  
導官前導皇帝升殿。詣宣祖皇帝位香案前褥位北  
向立。內侍奉香。太常卿奏請上香。再上香。三上香。內  
侍以茶酒授侍臣。侍臣西向跪以進。又奏請皇帝跪。  
一奠茶。奠酒。再奠酒。三奠酒。俛伏興。又奏請拜。皇帝  
再拜。贊者曰。拜。再位官皆再拜訖。次詣太祖皇帝。太  
宗皇帝。真宗皇帝。仁宗皇帝。英宗皇帝。神宗皇帝。哲  
宗皇帝。徽宗皇帝。欽宗皇帝。神御神案前。行禮並上  
如儀訖。前導官前導皇帝降自東階。殿下褥位西向  
立。奏請拜。皇帝再拜。贊者曰。拜。在位官皆再拜訖。前

文獻通考 卷九十九  
導官前導皇帝還御幄。簾降。太常卿奏禮畢訖。陪位  
行。事前導應奉官以次退。皇帝歸齊殿。以俟還內如  
來儀。次日皇帝自內乘輦入櫺星門。將至宮門。就露  
屋降輦。步至齊殿。由後殿之後。至後殿東廊御幄。以  
俟詣元天太聖后。次詣昭憲皇后。孝明皇后。懿德皇  
后。明德皇后。元德皇后。章穆皇后。章憲明肅皇后。章  
懿皇后。慈聖元獻皇后。宣仁聖烈皇后。欽聖憲肅皇  
后。欽成皇后。欽慈皇后。昭慈聖獻皇后。昭懷皇后。顯  
恭皇后。顯肅皇后。神御香案前。行禮。並如前殿中殿  
之儀。

第一日

其日質明。皇帝服靴袍。出內卽御座。鳴鞭行門禁衛  
諸班親從等諸司祇應人負以下。於後殿各自贊起  
居。次從駕臣僚。并應奉前導陪位官等先詣中殿立  
班。如前殿儀。俟皇帝詣中殿御幄。簾降。閣門報班齊。  
禮直官太常博士引太常卿於御幄前。俛伏跪。奏稱  
太常卿臣某言。請皇帝行恭謝之禮。奏訖。伏興。奏畢  
此簾捲。太常卿閣門官太常博士禮直官前導皇帝  
升詣殿上。褥位西向立。太常卿奏請拜。皇帝再拜。贊  
者曰。拜。在位官皆拜訖。前導官前導皇帝詣宣祖皇

帝位香案前褥位北向立。內侍奉香太常卿奏請上香。再上香。三上香。內侍以茶酒授侍臣。侍臣西向跪以進。又奏請皇帝跪奠茶酒。再奠酒。三奠酒。俛伏興。又奏請拜。皇帝再拜。贊者曰。拜。在位官皆再拜訖。次詣太祖皇帝。太宗皇帝。真宗皇帝。仁宗皇帝。英宗皇帝。神宗皇帝。哲宗皇帝。徽宗皇帝。帝欽宗皇帝。神御香案前。行禮並如上儀訖。前導官前導皇帝還褥位西向立。奏請拜。皇帝再拜。贊者曰。拜。在位官皆再拜訖。前導官前導皇帝還御幄。簾降。太常卿奏禮畢訖。陪位行事。前導應奉官以次退。帝歸齊殿。以俟還內。依已降指

揮駕回入祥曦殿門

第二日

淳熙九年恭謝分作三日行禮內第二日詣後殿元天大聖后并昭憲皇后至慈聖光獻皇后第三日詣後殿宣仁聖烈皇后以下神御

皇帝自內乘輦入櫺星門。至齊殿降輦。步至後殿東廡御幄。以俟詣元天大聖后。次詣昭憲皇后。孝明皇后。懿德皇后。明德皇后。元德皇后。章穆皇后。章獻明肅皇后。慈聖光獻皇后。宣仁聖烈皇后。欽聖憲肅皇后。欽成皇后。欽慈皇后。昭慈聖獻皇后。昭懷皇后。顯恭皇后。顯肅皇后。顯仁皇后。神御香案前。行禮並如前殿中殿之儀。

太祖親享廟四

乾德元年十一月十五日  
開寶元年十一月二十三日  
四年十一月二十六日係親郊朝廟  
開寶九年三月五日係親告將幸西京行雩祀禮

太宗親享廟五

太平興國三年十一月十四日  
六年十一月十六日  
雍熙元年十一月二十日  
淳化四年正月一日  
至日二年正月九日係親郊朝享

真宗親享廟十二

咸平二年十一月六日  
五年十一月十一日

景德二年十一月十二日  
天禧元年正月十日  
三年十一月十八日係親享朝廟  
大中祥符元年九月十日係親告將行封禪禮  
十一月二十七日係封禪禮成恭謝  
三年十二月十一日係親告將祀汾陰  
四年四月六日係汾陰禮成親謁  
五年閏十月七日係聖祖降恭謝  
六年十二月十五日係親告將謁太清宮  
七年二月十五日係東郊恭謝朝享

仁宗親享廟十三

天聖二年十一月十二日  
五年十一月十六日  
八年十一月十八日  
景祐二年十一月十三日  
寶元元年十一月十七日  
慶曆元年十一月十九日  
四年十一月二十四日  
七年十一月十七日

皇祐五年十一月三日係親郊朝享

皇祐二年九月二十六日

嘉祐七年九月六日係親祀明堂朝享

嘉祐四年十月十二日係親行祫祭

天聖十年十一月十一日係修大内恭謝

英宗親享廟一

治平二年十一月十五日係親郊朝享

神宗親享廟六

熙寧元年十一月十七日

七年十一月二十四日

十年十一月二十六日

元豐六年十一月四日係郊祀朝享

熙寧四年九月九日

元豐三年九月二十日祀明堂朝享

哲宗親享廟五

元祐七年十一月十二日

元祐元年九月五日

元祐四年九月十三日

元符元年十一月十九日係親郊祀朝享

紹聖元年九月十八日係祀明堂朝享

徽宗親享廟九

建中靖國元年十一月二十二日

崇寧三年十一月二十五日

大觀四年十一月二日

政和三年十一月五日

六年十一月九日

宣和元年十一月十二日

四年十一月十四日

七年十一月十四日係冬祀朝享

大觀元年九月二十七日係祀朝享

高宗親享廟十

紹興七年九月二十一日  
十年九月九日並明堂享廟  
十三年正月十一日係奉上  
徽宗皇帝徽號冊寶享廟

十一月七日  
十六年十一月九日  
十九年十一月十三日  
二十二年十一月十七日  
二十五年十一月十八日  
二十八年十一月二十二日並係親郊享廟  
三十一年九月一日  
日係明堂享廟

孝宗親享廟十

紹興三十二年七月十四日  
隆興二年十二月二十九日  
乾道三年十一月一日  
六年十一月五日  
九年十一月八日  
淳熙三年九月六日

六年九月十五日  
九年九月十二日  
十二年十一月二十二日  
十五年九月八日

光宗親享廟二

淳熙十六年四月六日  
紹熙二年十一月二十六日

寧宗親享廟八

慶元三年十一月壬寅  
嘉泰三年十一月癸酉  
開禧二年  
嘉定二年九月庚子  
嘉定五年十一月辛酉  
八年九月庚午  
十一年九月庚辰  
十四年九月庚寅

按古者宗廟之祭有正祭有告祭皆人主親



行其禮正祭則時享禘祫是也。告祭則國有大事。告于宗廟是也。自漢以來。禮制隳廢。郊廟之祭。人主多不親行。至唐中葉以後。始定制於三歲一郊祀之時。前二日朝享太清宮。太廟。次日方有事於南郊。宋因其制。於第一日朝享景靈宮。第二日朝享太廟。第三日於郊壇或明堂行禮。國史所書親享太廟。大率皆郊前之祭。然此乃告祭禮。所謂卜郊受命于祖廟。作龜于禰宮。所謂魯人將有事於上帝。必先有事于泮宮是也。若正祭則未嘗親

行。雖禘祫大禮亦命有司攝事。累朝惟仁宗嘉祐四年十月。親行祫祭禮一次而已。蓋法駕屬車。其鹵簿鄭重。裸薦升降。其禮節繁多。故三歲享帝之時。僅能舉一親祠。然告祭之事。亦有大於祀天者。如卽位而告廟。則自舜禹受終。以至太甲之見祖。成王之見廟。皆是也。雖西漢時人主每嗣位。亦必有見高廟之禮。而自唐以來。則人主未嘗躬謁宗廟。致祭以告嗣位。宋朝惟孝宗光宗。以親受內禪。特行此禮。而其它則皆以喪三年不祭之說爲

拘不復舉行。然自以日易月之制既定。諒闡之禮廢久矣。何獨於嗣位告祭一事。以為不可行乎。慶元間李太性李謙所言。可謂至論。要之親享。既不能頻舉。則合於禘祫大祀行之。而嗣位告祭。則亦必合親行。如卜郊之祭。則三歲常行之事。又只為將有事於上帝而告白。則本非宗廟之大祭。有司攝事足矣。

許繼祚命大齋亦命育后攝事。其時則卜宗

文獻通考卷一百

鄱陽 馬端臨 貴與 著

宗廟考

禘祫

春秋文公二年八月丁卯。大事于太廟。公羊傳曰。大事者何。大祫也。大祫者何。合祭也。其祫祭柰何。毀廟之主。陳於太祖。未毀廟之主。皆升合食於太祖。穀梁傳曰。愚按此謂大合毀廟與未毀廟之主於太祖之廟而祭之也。

右大祫

朱子周大祫圖

不甯至宣王為昭皆南向 曰非其豈豈王爾王豈

太祖有稷東向

祭於祖則祝迎四廟之主

疏曰裕合祭祖太祖當

六廟之主今言迎四廟者舉諸侯言也 主出廟入

廟必蹕蹕止行者。疏曰主謂木主羣廟之主也出

廟而反還入已廟若在廟院之外當主。○天子牲初

出入之時必須蹕止行人。○曾子問。○天子牲初

祭禘祫嘗禘烝。牲音特。○春一初而已不祫以物無

程子曰祫合祭也諸侯亦祭祫只是祠禴嘗烝之祭

為廟禮煩故每年於四祭之中三祭祫食於祖廟惟

春則祭諸廟也楊氏曰程子之言正解釋此章之義

其曰祫合祭也只是禴祠嘗烝之祭為廟禮煩故每

年於四祭之中三祭合食於祖廟惟春則祭諸廟此

說推明時祫之本意最為明白又曰諸侯亦祭祫則

通下章諸侯祫祭禘祫諸侯初牲。互明。禘一牲一祫嘗祫

祭禘。王制。○橫渠張子曰天子七廟一日而行則力

不給故禮有一牲一祫之說特則祭一祫則備

祭如春祭高祖夏禘羣廟秋祭曾冬又禘來春祭祖  
 泉又禘秋祭禘冬又禘楊氏曰張子謂禮有一特一  
 禘之說正解釋此章但本章言禘嘗烝三祭皆禘惟  
 禘一時一禘禮文殘缺指不分明故張子不從其言  
 又別為之說曰春祭高祖夏禘羣廟秋祭曾冬又禘  
 來春祭祖夏又禘秋祭禘冬又禘雖一禘一禘之說  
 若可通但言特只祭一廟而遺其餘廟恐於人情亦  
 有所不安不若前章程子之言簡而意備也又春祠  
 夏禘秋嘗冬烝周時祭名詩所謂禴祠烝嘗于公先  
 王是也此云禘禘嘗烝乃記禮者之誤也詳見四時  
 祭篇○又按時禘即四時禴祠烝嘗之祭為特祭羣  
 廟禮煩乃合高曾祖禘之主於太祖之廟並祭之故  
 日時禘

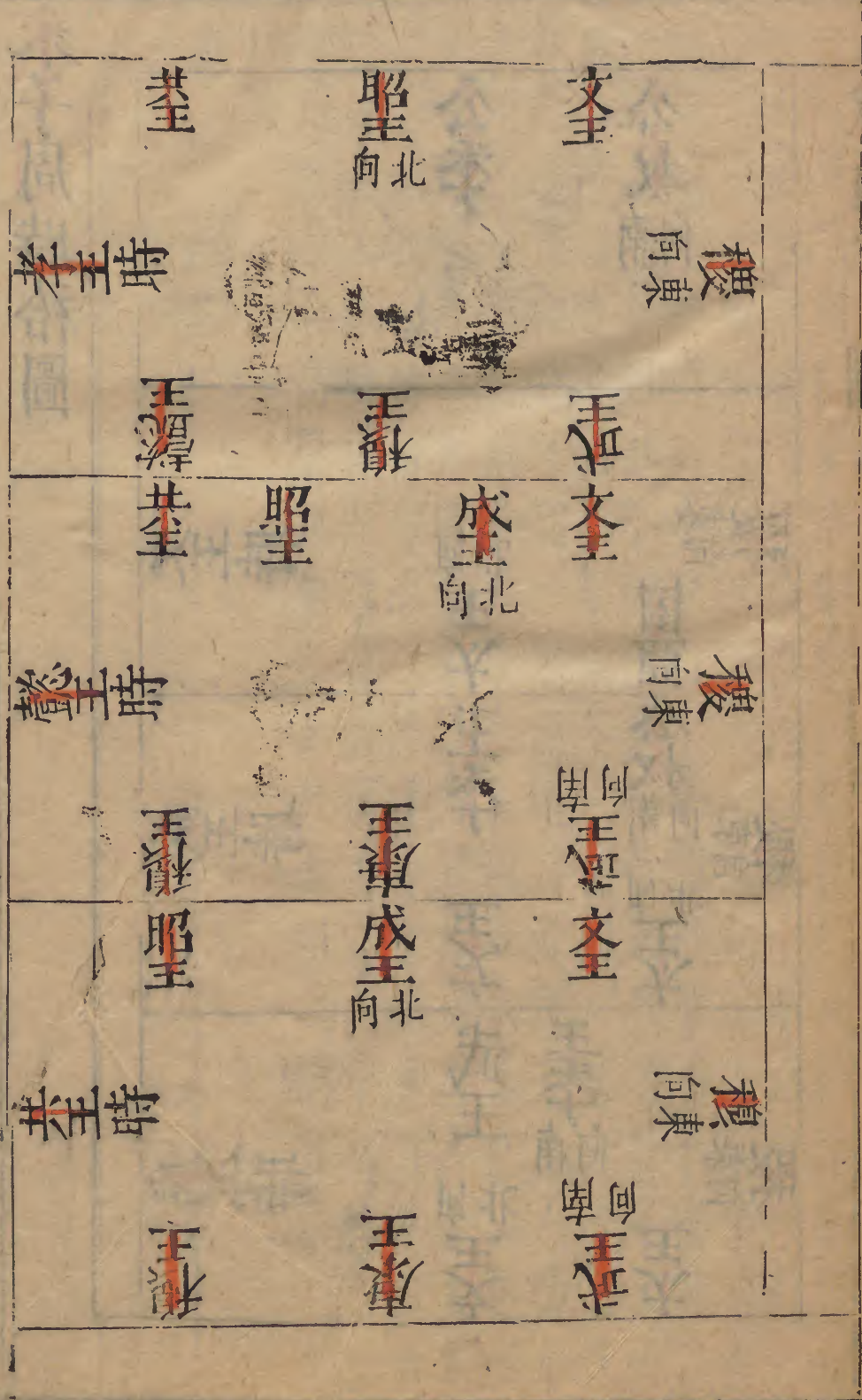
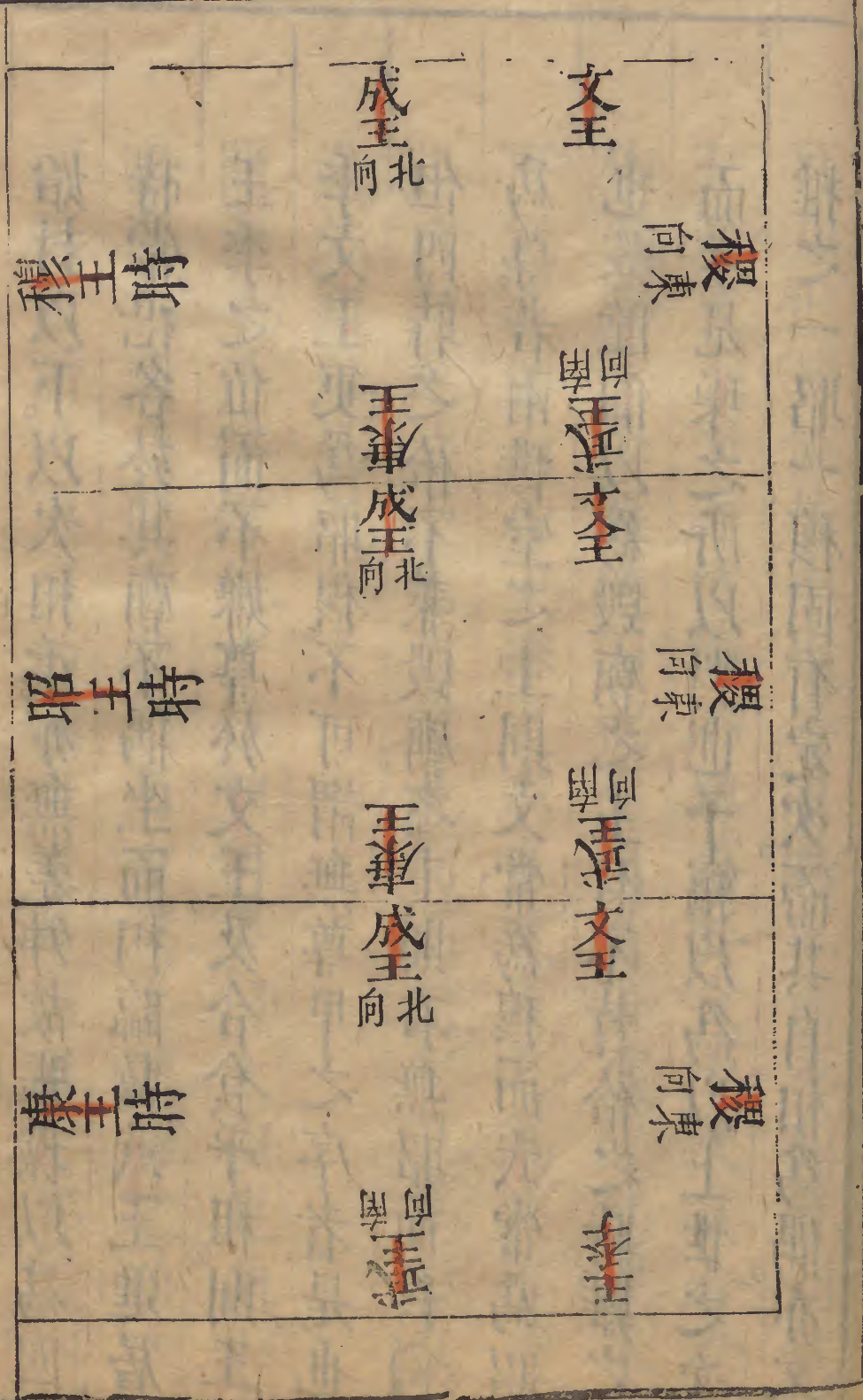
祭於時禘禘四禘之主  
命之邦禘禘四禘曾時  
 禘日命合祭於太祖當

右時禘

朱子周時禘圖



文獻通考 卷一百一十五 三



大... 卷一百

四

大... 卷一百

三

文獻通考 卷一百一十五  
朱子曰。昭穆之不爲尊卑。說已前見其大禘則始封以下。以次相承。亦無差舛。故張璠以爲四時常祀各於其廟。不偶坐而相臨。故武王進居王季之位。而不嫌尊於文王。及合食乎祖。則王季。文王更爲昭穆。不可謂無尊卑之序者是也。但四時之禘。不兼毀廟之主。則右無昭而穆獨爲尊。若兩世室之主。則文常爲穆而武常爲昭也。故陸佃以爲毀廟之主有不皆禘之時。難之而未見璠之所以對也。予竊以爲以上世之次推之。一昭一穆。固有定次。而其自相爲偶。亦不可易。但其散居本廟。各自爲主而不相厭。則武王進居王季之位。而不嫌尊於文王。及其合食於祖。則王季雖遷而武王自當與成王爲偶。未可以遽進而居王季之處也。文王之爲穆。亦虛其所向之位而已。則雖北向而何害其爲尊哉。作此圖以見之。

問朱子禘祭考妣之位如何。答曰。太祖東向。則昭穆之南北向者。當以西方爲上。則昭之位次高。祖西而妣東。祖西而妣東。是祖母與孫並列。於體爲順。若余正父之說。則高祖東而妣西。祖

東而妣西。則是祖與孫婦並列。於體為不順。彼  
蓋據漢儀中有高祖南向。呂后少西。更不取證  
於經文。而獨取傳注中之一二。執以為是。斷不  
可回耳。

禘祭考妣位圖

高祖妣  
高祖  
祖妣  
祖  
昭  
祖妣  
祖  
高祖妣  
高祖

太祖  
向東

此祭與孫並列  
此祭與父之位

此祭與孫並列  
此祭與父之位  
上尊右以尊於左

楊氏曰。愚聞之師曰。禘祭有二。曾子問曰。禘祭  
於祖。則祝迎四廟之主。王制云。天子禘嘗禘烝。  
諸侯嘗禘烝禘。此時祭之禘也。公羊傳曰。毀廟  
之主。陳於太祖。未毀廟之主。皆升合食於太祖。  
此大禘。毀廟未毀廟之主。而祭之也。禘祭惟有  
此二條。此外無餘禮矣。漢儒之論。又混禘禘而  
并言之。何其紛紛多端耶。馬融謂歲禘及壇墠  
禘及郊宗石室鄭玄謂禘則毀主未毀主。合祭  
於太祖禘。則惟大王王季以上。遷主祭於后稷  
之廟。文武以下。若穆之遷主。則祭於文王之廟。

昭之遷主則祭於武王之廟。何休謂禘祭不及  
功臣。禘則功臣皆祭。及論禘禘之歲月。則皆援  
公羊五年再殷祭之說爲據。按禘祭年月。經無  
其文。惟公羊文二年。大事於太廟。傳云大事者  
何。大禘也。五年而再殷祭。夫殷祭乃大禘之祭  
也。謂五年而再殷祭。謂三年一禘。五年再禘。猶  
天道三歲一閏。五歲再閏也。於禘祭乎何與。漢  
儒乃援此以證禘禘相因之說。爲鄭康成之說。  
則曰三年而禘。五年而禘。爲徐邈之說。則曰相  
去各三十月。三十月而禘。三十月而禘。唐自睿

宗以後。三年一禘。各自計年。不相通數。然至二  
十七年。凡五禘七禘。其年夏禘訖。冬又當禘。而  
禘禘同歲。太常議曰。今太廟禘禘。各自數年。兩  
岐俱下。通計。或比年頻合。或同歲再序。或一禘  
之後。併爲再禘。或五年之內。驟有三殷。求於禮  
經。頗爲乖失。國朝宗廟之祭。三年一禘。以孟冬。  
五年一禘。以孟夏。蓋用鄭康成之說。其後有司  
又言三年喪畢。遇禘則禘。遇禘則禘。二說抵牾。  
不可稽攷。慶曆初。乃用徐邈之說。每三十月而  
一禘。後又以二祭各不相因。故熙寧八年。旣禘



又禘竟無一定之論。推原其所以然。皆由混禘於禘。而皆以為合食於太祖也。夫既混禘於禘。皆以為合食於太祖。則禘禘無辨矣。而又欲勉強穿鑿分別。其所以不同。此所以紛紛多端。而莫之一也。知禘者。禘其祖之所自出。不兼羣廟之主。而惟以其祖配之。則禘與禘異。不容混矣。知大禘兼羣廟之主。則自太祖而下。毀廟未毀廟之主。皆合食於太祖矣。又何壇墠與郊宗石室之分乎。又何犬王王季合食於后稷。文武以下分昭穆各祭於文武二祧之分乎。禘禘則功臣皆祭。即司勳所謂祭於夫烝是也。誰謂禘祭功臣不與享乎。知禘禘之不同。則鄭康成徐邈之說皆非矣。其間相因不同。因之說皆無謂矣。又何同異得失之足論乎。

司尊彝。凡四時之間祀。追享朝享。裸用虎彝。雝彝皆有舟。其朝踐用兩大尊。其再獻用兩山尊。皆有彝。諸臣之所昨也。唯音誅。太音泰。鄭司農云。追享朝享。謂禘禘也。在四時之間。故曰間大尊大古之瓦尊。山尊。山彝也。明堂位曰。泰有虞氏之尊也。山彝。夏后氏之尊。玄謂。追享祭遷廟之主。以事有所請。禘朝享。謂朝受政於廟。春秋傳曰。閏月不告朔。猶朝于廟。雖禹屬。叩鼻而長尾。山彝亦刻而盡之。為山雲之刑。禹音遇。劉音隅。叩魚丈反。又五剛反。○疏曰。大尊。大古之瓦尊者。此即有虞氏之大尊於義是。

也故皆以明堂位為證也云雖禹屬叩鼻而長尾者案雞彝鳥彝相配皆為鳥則虎彝犀彝相配皆為獸故爾雅注云雖似獼猴而大黃黑色尾長數尺似獼尾未有岐鼻露向上兩印自懸於樹以尾塞鼻或以兩指今江東人亦取養之為物捷健其虎彝犀彝當是虞氏之尊故鄭註尚書云宗彝宗廟之中鬱尊虞氏所用

○春官

黃氏曰先鄭曰追享朝享禘祫也在四時之間故曰間祀其說是趙伯循春秋纂例曰大傳王者禘其祖之所自出而以其祖配之蓋帝王立始祖之廟猶謂未盡追遠之義故又推始祖所出之帝而追祀之以其祖配之者謂於始祖廟祭之而便以始祖配不兼羣廟之主為其尊遠

不敢褻也公羊傳曰大事祫也毀廟之主皆陳於太祖未毀廟之主皆升合食於太祖故謂之大事也然則禘追祭其所自出故為追享祫羣主皆朝于太祖而合食故為朝享記曰喪之朝也順死者之孝心也此朝之義後鄭亦曰追享追祭遷廟之主而曰有所請禱非常禮也又曰朝享月朔朝廟於義通然月月行之何以謂之間祀

禮運疏云祫祭之法既備五齊三酒以實八尊祫祭在秋案司尊彝秋嘗冬烝朝獻用兩著尊

饋獻用兩壺尊。則泛齊醴齊各以著尊盛之。盎齊醴齊沈齊各以壺尊盛之。凡五尊也。又五齊各有明水之尊。凡十尊也。三酒三尊。各加玄酒。凡六尊也。通竿彝盛明水。黃彝盛鬱鬯。凡十有八尊。故崔氏云。大禘祭凡十八尊。其明水玄酒。陳之各在五齊三酒之上。

楊氏曰。愚按禮運疏云。司尊彝尊皆云兩。若禘禘之祭。其齊既多。不得惟兩而已。蓋五齊各加明水。常用十尊。今云用兩大尊。兩山尊。此疏之所以疑也。然司尊彝疏已云。禘禘則用當時尊。重用取足而已。則未嘗以兩為拘也。所謂重用取足者。泛齊醴齊各以大尊盛之。盎齊醴齊各以山尊盛之。是五齊各用五尊也。五齊各加明水合之而為十尊。

### 九裕九獻圖

若時禘。則所用彝尊與春祠夏禴秋嘗冬烝九獻兩圖同禮。運疏崔氏云。周禮大禘於太廟。則備五齊三酒。朝踐王酌。泛齊后酌。醴齊饋食王酌。盎齊后酌。醴齊朝獻王酌。泛齊因朝踐之尊。再獻后酌。醴齊因饋食之尊者。侯為賓則酌。沈

齊尸酢。王與后皆還用所獻之齊。賓長酌尸酢。用清酒加爵。亦用三酒。

二彝

虎彝盛明水。雉彝盛鬱鬯。

五齊

大尊盛泛齊。太尊盛醴齊。

山尊盛盎齊。山尊盛緹齊。

山尊盛沈齊。

裸

王一獻裸用。后二獻裸用。

朝踐。王三獻用太尊。后四獻用太尊。

饋獻

王五獻用山尊。后六獻用山尊。

朝獻

王七獻用朝踐大。

再獻

后八獻用饋獻山。

賓九獻用山尊。

天府凡國之玉鎮大寶器藏焉。若有大祭則出而陳

之。既事藏之。

鎮珍忍反。又音珍。玉鎮大寶器。玉端

官

○大饗其王事與

與音餘。盛其饌與貢謂禘祭

魚腊。籩豆是也。貢者則內金。示和龜為前列之屬。是也。謂禘祭先王者。以有三牲。魚腊則非祭天。以內金布庭實。又非享賓時。無此庭實。故也。知非朝而貢物者。以朝而朝物不名。大享孝經云。四海之內各以其職來助祭。故知大享是禘祭。三牲魚腊。四海九州之也。以享中最大。故稱大享。

美味也。籩豆之薦，因時之和氣也。腊音昔。此內金饌諸侯所獻。

示和也。內音納。此所貢也。內之庭實先設之。金從革性，和荆揚二州貢金。疏曰：知為庭實者，二品。左傳云：庭實旅百奉之。以玉帛故知金為庭實。先云內金，故知先設金。禹貢註：三品者，金、銀、銅三色也。

束帛加璧，尊德也。貢享所執致命者，君子於玉比德焉。疏曰：知束帛加璧行享之時，所執致命者，觀禮文也。云君子於玉比德者，謂諸侯執玉來貢，欲自勗勵，以玉比德，又示敬王以玉比龜為前列先知也。

龜為前列先知也。龜知事情者，陳於庭在前。荆州王凶故云：知事情所納錫大龜。疏曰：龜能豫知吉凶，故云：知事情所陳衆物龜最在前。

金次之，見情也。見賢遍反。金，炤後設。炤音照。金炤物者，解經見情兩義者。一示和二見情，先入後設者，此經先云內金，示和是先入陳在龜後。

丹漆絲編竹箭與仲共財也。編音曠。萬是後設。丹漆絲編竹箭與仲共財也。民皆有此物。荆州貢丹、兖州貢漆、絲、豫州貢繡、揚州貢藤、蕩、蕩大黨反。疏曰：此皆見之於禹貢文也。

無常貨，各以其國之所有，則致遠物也。其餘謂九州夷服鎮服蕃

服之國，周禮九州之外，謂之蕃。其山也，肆夏而送之。

蓋重禮也。肆夏當為陔夏。疏曰：大享諸侯則諸侯出入奏肆，夏此經其助祭之後，禮畢客醉而後出，宜奏陔夏，故燕禮大射賓出奏陔夏，對不失禮也。禮器

大饗之禮，尚玄酒而俎腥魚，大羹不和，有遺味者矣。大享裕祭先王，以腥魚為俎，實不膳，熟之大羹，肉滑不調，以鹽菜。膳音而滑去及反。疏曰：此皆質素之食，而大享設之人所不欲也。然以其有德質素，其味可重，人愛之，不忌，故云有遺味者矣。樂記

大戴禮曰：大享尚玄尊，俎生魚，先大羹，貴飲食之本也。大享尚玄尊，而用酒，食先黍稷，而飯稻粱，祭齊大羹，而飽乎庶羞。

大司樂，凡樂黃鍾為宮，大呂為角，大簇為徵，應鍾為羽，路鼓路鼓，陰竹之管，龍門之

琴瑟九德之歌。九磬之舞。於宗廟之中奏之。若樂九變。則人鬼可得而禮矣。大音泰。箴七豆。反徵。張里反。九磬依字。九音大磬。上昭反。  
○黃鍾生於虛危之氣。虛危爲宗廟九德之歌。春秋傳所謂六府三事。謂之九功九德之德。皆可歌也。陰有生於山北者。龍門山名。九磬讀當爲大韶字之誤。疏曰。宗廟不言時節者。天地自相對而言。至此宗廟無所對。謂禘祭也。○又分樂已見四時祭禮。楊氏○與上文乃奏黃鍾歌。大呂舞雲門。以祀天神者。不同。則知圓鍾爲宮之樂。非冬日。至祀昊天上帝。則不得用矣。函鍾爲宮之樂。夏日。至於澤中之方丘。奏之。以上文以祭地。示以祀四望。以祭山川者。不同。則函鍾爲宮之樂。非夏至祭后土地。祇不得用也。以此推之。黃鍾爲宮之樂。於宗廟之中。奏之。與上文以享先祀。以享先祖者。不同。則知於宗廟之中。奏之者。謂大禘也。故疏家引公羊大事于太廟大事者。何大禘也。其說爲有據矣。宗廟禮禘禘。亦當用此樂也。

思文 天作 清廟 執競 維清 武 雝  
右禘祭禮物樂舞

按楊氏祭禮。以思文以下六詩爲禘祭之樂歌。蓋本通典之說。然以序考之。惟天作祀先王公。近於禘祭。而其它詩。則皆非也。蓋朱文公之釋詩。皆廢序而自爲之說。故其門人宗之。然禘者。合祭太祖以下。所該甚廣。則其詩之所贊頌者。亦不當專指一人。如天作。如執競。如武。如雝。贊頌者廣。則禘祭之時歌之可也。至於思文。專言后稷。清廟。維清。專言文王。

施之裕祭則不類矣恐當以序說為正

前期十日 並見四時祭禮

祭之前日 小史大祭祀讀禮法史以書叙昭穆之

俎簋 讀禮法者大史與群執事史此小史也。疏曰大祭祀謂祭宗廟三年一裕之時有尸士無序

昭穆也大史讀禮法之時小史則叙昭穆俎簋當依禮出之節校比之史不差錯。餘並見四時祭禮

祭之日酒正共五齊三酒以實八尊 說見裕祭九獻圖餘並見四時

祭禮

九獻

裸 裸用虎彝雝彝皆有舟 餘並見四時祭禮。禮運疏云尸入室乃作樂

降神故大司樂云凡樂黃鍾為宮九變而致人鬼是也乃灌故書云王入太室裸當裸之時衆尸皆同在

太室中依次而灌所灌鬱鬯小宰註云口祭之啐也奠之是為一獻也王乃出迎牲后從灌二獻也

朝踐 朝事之邁其實醴蕡白黑形鹽臠鮑魚鱠朝

事之豆其實韭菹醢醢昌本麋藟菁菹鹿藟苽菹麋

藟 蕡芳弓反蕡符文反鱠所求反藟乃考反菁作寧反又音精苽音卯麋京倫反。詳見祭物

齊祭周公何以為牲周公用白牡 白牲股牲也周公用

與文武同也不以夏黑牲者 魯公用騂犗 騂音剛反

媯改周之文。王于况反 羣公不毛 不毛不純色所以降于尊

侯不媯改從周制以春為差 其朝踐用兩大尊 司尊彝。餘並見四時祭禮。

禮運疏云迎牲而入至於庭故禮器云納牲詔於庭

王親執鸞刀啓其毛而祝以血毛告於室故禮器云血毛詔於室凡牲則廟各別牢故公羊傳云周公自

牲魯公騂犗案逸禮云毀廟之主昭共一年穆共一

牢於是行朝踐之事尸出於室大祖之尸坐於尸西  
南面其主在右昭在東穆在西相對坐主各在其右  
故鄭註祭統云天子諸侯之禮朝事廷尸於戶外是  
以有北面事尸之禮祝乃取牲腍膋燎于爐炭入以  
詔神於室又出以嚩于主前郊特牲云詔祝於室坐  
尸於堂是也王乃洗肝於爵鬯而燔之以制於主前  
所謂斟祭次乃升牲首於室中置於北牖下后薦朝  
事之豆邊乃薦腥於尸主之前謂之朝踐即禮運薦  
其血毛腥其俎是也王乃以玉爵酌大尊泛齊以獻  
尸三獻也后又以玉爵酌大尊醴齊以亞獻四獻也  
禮器周旅酬六尸疏曰大裕多主而唯云  
尸者先儒與王肅並云毀廟無尸但有主也

饋獻 饋食之遵其實棗栗桃乾榛榛實饋食之豆

其實葵菹羸醢脾析蠃醢蜃蚘醢豚拍魚醢桌古栗字榛音

老榛側中反羸力禾反蠃蒲佳反 ○魯祭周公何以

為盛周公盛魯公燾羣公廩盛音成燾盛也在器曰盛音新燾者月

也故上以新也廩者連新於陳上財令半相連耳此  
謂方裕祭之時序昭穆之差。疏曰若其時祭案盛  
精鑿群公之饌一何至此故知正是裕祭之時序昭  
穆之差尊祖故也。春秋文公十三年公羊傳。饋  
獻之尊見前裕祭九獻圖。餘並見四時祭禮。禮  
運疏云乃退而合享至薦熟之時陳於堂故禮器云  
設饌於堂乃後延主入室大祖東面昭在南面穆在  
北面徙堂上之饌於室內坐前祝以尊爵酌奠於饌  
南故郊特牲註云天子奠羊諸侯奠角即此之謂也  
既奠之後又取腸間暗炳蕭合馨藪郊特牲註云奠  
謂薦熟時當此大合樂也自此以前謂之接祭乃迎  
尸入室舉此奠羊主人拜以妥尸故郊特牲云舉羊  
角拜妥尸是也后薦饋獻豆邊王乃以玉爵酌山尊  
盎齊以獻尸為五獻也后又以玉爵酌山尊緹齊以  
獻尸是  
六獻也

朝獻 朝獻因朝踐之尊見前

禮運疏云於是尸食十五飯訖王以玉爵因朝踐之  
尊泛齊以酌尸為七獻也故鄭云變朝薦云朝獻尊

文獻通考卷一百一



文南通考 卷一百一十五

相因也朝獻謂此王酌尸因朝踐之尊也后乃薦加豆籩尸酌酢主人主人受嘏王所以獻諸侯

再獻 其再獻用兩山尊司尊 ○加籩之實菱芡桌

脯菱芡桌脯加豆之實芹菹兔醢深蒲醢醢落菹鴈

醢筍菹魚醢菱音陵芡音倫芹音勤 ○皆有壘諸臣

之所昨也昨讀為酢聲之誤也 疏曰尸酢賓長即

神靈共酒尊餘並見四時祭物 禮運疏云於是

后以瑤爵因酌山尊醴齊以酌尸為八獻也鄭註司

尊彝云變再獻為饋獻者亦尊相因也再獻后酌尸

獻謂饋食時后之獻也於時王可以瑤爵獻卿也諸

侯為賓者以瑤爵酌山尊沈齊以獻尸為九獻九獻

之後謂之加爵察特牲有三加則天子以下加爵之

數依尊卑不祗三加也故特牲三加爵別有嗣子舉

奠文王世子諸侯謂之上嗣舉奠亦當然崔氏以為

后獻皆用瑤爵又以九獻之外加爵用璧散今案內

宰云后裸獻則贊瑤爵亦如之鄭註云瑤爵謂尸宰

食王既酌尸后亞獻之始用瑤爵則后未酌尸以前

不用也又鄭註司尊彝云王酌尸用玉爵而再獻者

用璧角璧散可知此璧角璧散則瑤爵也崔氏乃

云王獻之外諸臣加爵用璧角璧散其義非也

周旅酬六尸使之相酌也 后稷之尸發爵不受旅

稷廟中后稷在室西壁東向為發爵之主於太祖后

孫為酬酢餘自文武二尸就親廟尸凡六在后稷之

東相對為昭穆更相次序以酬也大裕多主而唯

云六尸者先儒與王肅並云毀廟無尸但有主也 ○

曾子曰周禮其猶醪與醪其庶反又其約反 合錢

王居明堂之禮中秋乃命國醪禮器

右九獻

通典將禘祭前期十日之前夕肆師告其太宰太宗

太史帥執事而卜日既卜司隸隸僕脩除糞洒其廟

將祭前夕於太廟南門之外展牲庖人告牲太宰

將灑祭器掌次於廟門外之東設主人及公卿以下

次幕其尸次兼設幄掌次云凡祭祀張其旅幕張尸次鄭玄云旅衆也公卿以下即

位所祭祀之門外以待事爲之張大幕尸則有帷鄭司農註云尸次尸所居更衣帳次百司

所供之物皆至廟門外司徒奉牛牲司馬奉羊牲司

空奉豕牲每廟各一牢按公羊云周公白牲魯公駢牲羣公不毛是各牲也

焯氏以夫燧取明火於日以照饌以鑒取明水於月

以加五齊欲得陰陽之潔氣也加謂於上陳之籩人陳四籩之實謂朝

籩饋食之籩加籩之實羞籩之實各物各具前九獻條下醢人掌四豆之實謂朝

豆饋食之豆加豆之實羞豆之實各物見前九獻條下醢人共五齋七菹醢醬

人共苦鹽鹽今海鹽也小史叙昭穆之俎簋酒

正共五齊三酒以實八罇司罇彝共牢犇彝黃彝司罇

彝云秋嘗冬丞裸用犇彝黃彝鄭玄云犇彝畫禾稼黃彝黃目罇也謂以黃金爲目設於罇上以祫在秋故冪人共畫布巾以冪之烹人共鼎鑊及大羹劂羹

鑊所以煮肉及魚腊之器既熟乃升於鼎舍人共簠簋甸師氏共盥盛及

蕭茅蕭茅則納於鄉師鄉師得而束之長五寸切之以藉祭凡后所陳薦玉盞

玉敦對音等物皆九嬪共之獻尸之瑤爵等內宰共之

天府陳國之玉鎮大寶器陳於東西序即尚書顧命者是也九

服內諸侯及夷狄等來助祭所貢方物珍異等皆陳

廟庭其几筵司几筵云吉事變几裸于室饋食于堂釋乎枋每事易几

神事文示新也。席皆以莞筵，紛純加纁席，畫純加次席，黼純

左右玉几。紛如緩有文而狹者。纁席則削蒲筭展之。編以五絲若今合歡矣。畫謂雲氣。次席桃

枝席有次司服共享先王則衮冕，享先公則鷩冕，尸

服亦然。凡百司所供之物，皆太史校數之，及教所當

置處。太史職云祭之日王所乘輅，雞人呼晨，司樂宿

懸等，一如園丘。其日夙興，陳酒齊等室中，近北陳鬱

鬯，鬱鬯之南，陳明水，明水之南，室戶之內，陳泛齊醴

齊，盎齊室戶之外，堂上陳醴齊而已。次堂下陳沈齊

之南，陳玄酒，玄酒之南，陳事酒，昔酒，清酒。此說取禮

室醴醴在戶，粢醴在堂，澄酒在下之意。楊氏曰：愚按四時祭禮，其陳五齊之序亦當如是。但四時之祭，陳

之而不盡用，只用醴盎於是大宗伯出，高祖以下，木

主，守祧，出先王先公祧主，皆入太祖后稷廟中。於室

中之奧，西壁下東面，布太祖后稷位，尸在東北面。太

祖之子於席前，之北，南面為昭。次昭之子在南方，北

面相對為穆。以次而東，孫與王父並列，直至禰。其尸

各居木主之左。凡七尸。七尸者，逸禮文按禮記云：君

爵不受旅是也。楊氏曰：愚按，祭禮有二大，大，祭則

不啻至，宜王為昭，皆南向。鞠至幽，王為穆，皆北向。如

朱子大，祭圖時，祭則太祖后稷東向，二昭用九獻。王

服衮冕而入，奏王夏。后服副禕，從王而入，則奏齊夏

次尸入，奏肆夏。祭統云：君迎牲而王乃珪瓚酌，筭彝

鬱鬯以授尸。尸受之灌地。祭之以降神。乃啐之奠之。

此為求神之始也。此為一獻。樂章歌九功之德詩用清廟次后以

璋。瓚酌黃彝之鬱鬯以亞獻。尸亦祭之啐之奠之。此

為二獻。次奏黃鍾宮大呂為角。大簇為徵。應鍾為羽。

路鼓。路鼗。陰竹之管。龍門之琴瑟。九德之歌。九韶之

舞。於宗廟之中奏之。若樂九變。則人鬼可得而禮矣。

人鬼則主后稷先奏是樂以致其神然後合樂而祭焉。路鼓四面鼓也。九德之歌春秋所謂六府三事也。

九宮之德皆可歌樂。陰竹生山北者龍門山名九韶當為大韶。前裸及樂皆為求神。

謂之二始。楊氏曰愚按求神二始謂裸及樂也。但通

樂後又掖大司樂黃鐘為宮註云先奏是樂以致其神而裸焉。禮運疏亦云作樂降神乃灌則樂先而裸

後二說不同以周人尚臭。故以鬯臭。次王出迎牲入奏昭

夏。郊特牲云既灌然後迎牲王親牽牲。大夫贊執幣而從。禮器註云納牲

於庭是也。當用幣以告神而殺牲乃以牲告庭云。博碩肥膾。禮器云納牲詔

於庭是也王乃親執鑿刀。啓其血毛。謂耳傍毛也以授於祝。祝

入告神于室。幽全之義也。禮器註云血毛詔於室是也。幽謂血全謂色純也

乃延太祖尸主。坐於室戶外之西南面。主在其右。亦

南面。昭在東。穆在西。相向而坐。主各在其右。王乃親

射牲而殺之。以行朝事之禮。乃延尸於尸西南面。取

牲髀脰燎於爐炭。洗肝于鬱鬯而燔之。入以詔神於

室。又出以饗于主。饗謂分臠肝脰以祭主。饗音許志反次乃升牲首于

室中置於北墉下。尊首尚氣乃薦腥肉於戶主前。謂朝踐

之禮。王乃以玉爵酌泛齊以獻尸。謂之朝踐之獻。凡

三獻也。后於是薦朝事之籩豆。時堂上以大呂之調

歌清廟之詩。堂下以黃鍾之調作大舞之樂。奏大武

之時。則歌維清及大武之詩。詩序云維清奏象舞也。奏大舞也。獻后

稷尸時樂同。降神樂章。則歌思文。詩序云思文后稷配天也。獻先

王先公。則大司樂云。奏無射歌夾鍾舞大武。以享先

祖。先王先公樂章。則歌天作。詩序云天作祀先王先公獻文王尸。歌清

廟。詩序云清廟祀文王獻武王尸。歌執競。詩序云執競祀武王樂同先王

先公。凡歌皆大司樂師瞽人登歌之時。小師先擊拊堂子管奏時先鼓棘音胤。后薦之

後。遂以瑤爵酌著罇之醴。齊以亞獻。凡四獻也。於是

堂下樂亦作。時王從東階而西酌以獻尸。后則從西

而東酌獻尸。按禮器云君西酌犧象夫人東酌壘樽禮交動乎上樂交動乎下至將

薦熟時。先以所薦之饌設於堂以告尸主。禮器云設祭乎堂鄭

玄云設饌於堂乃人君之禮時祝以筭爵酌奠於饌之右。鄭玄註郊特牲

云天子莫絕筭此時又腍膋及黍稷炳於薈蒿。令臭陽達于

墻室。既乃迎尸入室各卽席。祝取向時所奠筭爵。將

祭之。祝乃詔王拜尸以安之。尸遂坐。祭酒啐之奠之。

於是王又以玉爵酌壺罇益齊以獻尸。謂之再獻。凡

五獻也。時后薦饋食之籩豆。薦訖。乃以瑤爵酌壺罇

醍齊以亞獻凡六獻也。每獻作尸乃食。食訖。王以玉

爵酌朝踐著罇之泛齊以酌尸。謂之朝獻。凡七獻也。

可罇彝云朝踐用兩著尊。玄未變朝踐為朝獻罇相因。后乃薦加事豆。籩尸飲

訖授祝。祝酌清酒以授尸。尸以酢王。乃設酢席於尸

內。司凡筵云祀先王酢席亦如之。鄭玄註云尸卒食

王於尸內后及諸臣致爵乃設席。楊氏曰愚按禮

運䟽及通典皆云王酌尸訖后乃薦加事豆。籩則后

薦豆籩當王酌尸節又按籩人䟽曰此加籩當尸食

後王酌尸后亞王酌尸於時薦之則后薦豆籩當后

酌尸節二於是后以瑤爵酌壺罇醍齊以獻尸。謂之

再獻。凡八獻也。鄭玄註司尊彝云王尸乃酢后。后飲

酢酒。次諸臣為賓酌壺罇沈齊以備卒食。三獻。凡九

獻。司尊彝註云王及后各四諸臣一祭之正也。大祝乃設饌於廟門外之

西室。以索祭名為祊。郊特牲云索祭祝于祊是也。緣

既九獻。王乃冕而總干。戚率羣臣。王在東舞。大舞樂

皇尸。所謂八佾又皮弁而舞。大夏兼作六代之樂。遂行加

爵為旅酬之始。禮器云周旅酬六尸是也。加爵者謂太子。所謂上

乃三公之長一人。九卿之長一人。用璧角酌。齊各

行一加爵。按少牢特牲之祭加爵但止於三也。通前

璧散璧然後煇胞。上詳着反翟闔等皆有所賜。予於

來日。又祭名為釋。亦謂之祊。爾雅云釋又祭也。春秋

日辛巳有事於太廟是又鄭玄註禮器云祊祭明

日之釋祭也。謂之祊者以於廟門之傍因名焉。其

禮先設饌於廟門外之西室而事尸於堂其祭室之禮簡而事尸禮大以孝子求神非一處也。不知神之於彼乎於此乎。

楊氏曰。愚按特牲饋食禮賈疏云天子大裕十有二獻。夫宗廟祫禘莫重於大裕。恐未必止於九獻。周官諸公九獻。諸侯七獻。見於行人。諸侯長十有再獻。見於掌客。註云。諸侯長九命作伯者也。獻公侯以下如其命數。以諸侯長十有再獻推之。則大裕十有二獻。禮亦宜然。但其禮既亾。節文無所可據。禮運疏及通典所述九獻。大

略著之于篇。庶幾可以見禮之梗槩。賈疏十有二獻之說。今並存之以待作者。

傳文公二年大事于太廟躋僖公。

躋升也。僖公。闕公。庶兄繼闕而

立廟。坐宜次。闕下。今升在闕上。故書而躋之。

左氏曰。逆祀也。於是夏父

弗忌為宗伯。

夏戶雅反。疏曰。小宗伯掌建國之神位。辨廟祧之昭穆。諸侯之官所掌亦當然也。

尊僖公。且明見曰。吾見新鬼大。故鬼小。

新鬼。僖公。

既為兄死。時年又長。故見闕公死時年少。弗忌明言其所見。

先大後小順也。躋

聖賢明也。

又以僖公為聖賢。明順禮也。君子以為失禮。禮

無不順祀。國之大事也。而逆之。可謂禮乎。子雖齊

聖。不先父食久矣。

先。悉薦反。下不先同。齊肅也。臣繼君猶子繼父。

故禹

不先繇繇父湯不先契契湯三世祖文武不先不窋窋知

律反窋不窋后稷子

宋祖帝乙鄭祖厲王猶上祖也帝乙微子父厲王鄭桓公父二國不

以帝乙厲王不肖而猶尊尚之是以魯頌曰春秋匪鮮享祀不忒

皇皇后帝皇祖后稷鮮佳賣反忒他得反也詩頌也皇皇美也后帝天也詩頌

僖公郊祭上天配以后稷君子曰禮謂其后稷親而先帝也先稱

也詩曰問我諸姑遂及伯姊君子曰禮謂其姊親

而先姑也公羊傳曰大事者何大禘也詳見前躋者

何升也何言乎升僖公譏逆祀也其逆祀柰何先

禘而後祖也升謂西上後祖者僖公以臣繼閔公猶子繼父故閔公於文公亦猶祖也

自先君之隱相及閔僖各當為兄弟顧有貴賤耳

自繼代言之有父子君臣之道此恩義逆順各有

所施也穀梁傳同國語魯語夏父弗忌為宗

弗忌魯大夫宗伯烝將躋僖公宗有司曰宗有

司宗官司事臣也自玄王以及主癸莫若湯玄王

契也主癸湯父也自稷以及王季莫若文武商周

之烝也未嘗躋湯與文武為不踰也不使相踰楊

氏曰春秋書大事于太廟謂大禘也大禘與時禘

不同國語云烝將躋僖公穀梁傳云著

裕嘗曰烝曰嘗皆指時禘言之非也

年冬十月從祀先公從順也先公閔公僖公也將正二公之位次左氏

曰順祀先公而祈焉陽虎將作大事欲順祀以取媚通典古者天

子諸侯三年喪畢皆合先祖之神而享之以生有

慶集之懽死亦應備合食之禮緣生以事死因天



夏先王崩新王元年二年喪畢而禘三年春特禴

夏特禘秋特嘗冬特烝四年春特禴夏禘禘秋禘禘

嘗冬禘烝每間歲皆然以終其代高堂隆云喪以奇年畢則禘亦

常在奇年偶年畢殷先王崩新王二年喪畢而禘

三年春特禘夏特禴秋特嘗冬特烝四年春特禘

夏禘禴秋禘嘗冬禘烝問歲奇偶如虞夏按殷改禴按郊特牲春禘秋嘗則殷祭周制天子諸侯三年喪畢禘祭之

後乃禘於太祖來年春禘于羣廟禘毀廟為毀廟皆合升於太祖

禘則不及親廟但文武以下毀主依昭穆於文武廟中祭之王季以上於后稷廟祭之知先禘後禘者約春秋魯僖公定公宣公

皆八年而禘以再殷祭推之爾後五年再殷祭一

禘一禘也喪畢之禘禘之本明年之禘禘之本故

從此後各自數每至三年則各為之故得五年再殷祭因以法五歲再闕天道大成也

夏禘以秋詩闕宮傳云諸侯再禘則不禘秋禘則不禘唯天子兼之是也

夏者以審諦昭穆序列尊卑夏時陽在上陰在下尊卑有序故大次第而祭之故禘者諦也弟也禘以秋者以合聚羣生其禮最大必秋時萬物成熟大合而祭之故禘者合也

右楊氏祭禮只分大禘時禘為二而不言四代之制且不言禘祭之時蓋以經無明文不敢臆說而通典則備言之蓋通典取鄭康成所註禮記為說而康成又約春秋所書為說大槩皆臆說也是以先儒多排之然自鄭註

大槩皆臆說也是以先儒多排之然自鄭註

大槩皆臆說也是以先儒多排之然自鄭註

大槩皆臆說也是以先儒多排之然自鄭註

大槩皆臆說也是以先儒多排之然自鄭註

大槩皆臆說也是以先儒多排之然自鄭註

既行而後之有國者多本之以定宗廟之祭矣故俱載通典所述而列諸儒之論于左方

趙氏曰王制春禘夏禘鄭註以為夏時禮祭統註謂夏殷禮祭義春禘秋嘗註以為春禘者夏

殷禮周以禘為殷祭更名春祭曰祠郊特牲又註曰禘當為禴夫禮記諸篇或孔門之末流弟

子所撰或是漢初諸儒私撰之以求購金皆約春秋為之見春秋禘于莊公遂以為時祭之名

見春秋惟兩度書禘閏二年五月吉禘于莊公于太廟今之三月僖八年七月禘之五月也所以或謂之春祭或謂之夏祭各自

著書不相符會理可見也而鄭玄不達其意故註郊特牲云禘當為禘祭義與郊特牲同祭統

及王制則云此夏殷時禮也且祭統篇末云成王追念周公賜之重祭郊社嘗禘是也何得云

夏殷禮哉王制諸侯禘則不禘禘則不嘗嘗則不烝烝則不禴撰此篇者亦緣見春秋中唯有

禘烝嘗三祭謂魯唯行此三祭故云耳若信如鄭注諸侯每歲皆朝即遠國來往須歷數時何

獨廢一時而已又須往來常在道路如何守國理民乎

鄭註虞夏之制諸侯歲朝廢一時祭公羊傳五年而再殷

祭。大宗伯注曰。五年再殷。宗一禘一禘。又云。禘  
禘俱殷。祭禘則於太祖。列羣廟之主。禘則於文  
武廟。各迎昭穆之主。夫太廟之有禘祭。象生有  
族食之義。列昭穆。齒尊卑。今乃分昭穆各於一  
廟。有何理哉。若信有此理。五廟七廟有虛主。曾  
子問篇中。何得不該。蓋儒者無以分別。禘禘之  
異。強生此義也。僖公三十三年。左氏傳曰。烝嘗  
禘於廟。蓋左氏見春秋經。前後記祭。唯有此烝  
嘗禘三種。以爲祭名盡於此。但按經文。不識經  
意。所以云爾。又昭公十五年。禘于武宮。二十五  
年。禘於襄公。定公八年。禘於僖公。亦左氏見經  
書。禘於莊公。以爲諸廟合行之。故妄云禘於武  
宮。僖公襄公。皆妄引禘文而說祭耳。問者曰。若  
謂禘非三年喪畢之殷祭。則晉人云。以寡君之  
未禘祀。何也。答曰。此左氏之妄也。左氏見經文  
吉禘於莊公。以爲喪畢當禘。而不知此本魯禮  
不合施於他國。左氏亦自云。魯有禘樂。賓祭用  
之。即明諸國無禘可知。是左氏自相違背。亦可  
見矣。

林氏曰。事有出於一時之陋見。行之數千百載。

莫有悟其非者。良可嘆也。夫禘祫之說。諸儒聚訟久矣。論年之先後。則謂之先三而後三。鄭康成或謂先二而後三。徐邈辯祭之小大。則或謂祫大於禘。鄭康成或謂禘大於祫。王肅或謂一祭而二名。禮無差降。賈逵又或謂禘以夏不以春。祫以冬不以秋。矛盾相攻。卒無定論。此皆置而勿辯。其可深責者。始為私見陋說。召諸儒之紛紛者。其鄭氏之失歟。鄭氏之說曰。魯禮三年喪畢而祫於太祖。明年春禘于羣廟。自爾以後。五年而再盛祭。一禘一祫。周禮廢絕久矣。鄭氏何據而

云為之。說者曰。周禮盡在魯。鄭氏據春秋魯禮則周禮可知矣。僖公薨。文公即位。二年。秋。八月。大事於太廟。大事。祫也。推此是三年喪畢而祫於太祖也。明年春禘。雖無正文。約僖公定公八年皆有禘文可知。蓋以文公二年祫。則知僖宣二年亦皆有祫。則明年是三年春禘。四年五年六年秋祫。是三年祫。更加七年八年。并前為五年禘。故禘於羣廟也。自後三年一祫。五年一禘。嗚呼。鄭氏不知春秋。固妄為此說。後學又不察。固為所惑也。當春秋時。諸侯僭亂。無復禮制。魯

之祭祀皆妄舉也。諸侯而郊上帝。禘始祖罪也。大夫而旅泰山。舞八佾罪也。春秋常事不書。其書者皆悖禮亂常之事。故書郊者九。書禘者二。與夫大事一。有事二。烝二。嘗一之類。無非記其非常。俾後世以見其非。奈何反以爲周禮而足法乎。使魯之祭祀如周之禮。則春秋不書矣。據僖公以三十二年。冬十二月。薨。至文公二年。秋八月。喪制未畢。未可以祫也。而乃大事焉。一惡也。躋僖公。二惡也。彼有二惡。春秋譏之。鄭氏乃謂三年喪畢。而祫於太祖者。果禮耶。又曰。明年

春禘經無三年禘祭之文。何自知之。徒約僖公宣公八年皆有禘而云。愈繆也。魯之設祭。何常之有。聖人於其常。又不書之。何得約他公之年以足文公。而見三年之禘。與五年而再殷祭乎。使文公二年。不因躋僖公。則春秋不書大事。使僖公八年。不因用致夫人。則春秋不書禘。又何準耶。况宣公八年。經書有事於太廟。則是常祭也。而以爲禘。何耶。誠爲禘祭。經不得謂之有事。且閔公二年。春秋書夏月吉。禘於莊公。是魯常以二年卽禘矣。何待三年與八年乎。閔有禘文

而不之據。宜無禘文而妄據之。傳會可見也。不然魯至僖公。而始書三望。豈他公皆不望乎。至成公而後書用郊。豈他公皆不郊乎。桓公一歲而再烝。十二公而唯一嘗。又可以爲法乎。取亂世之典。以爲治世之制。鄭氏豈知春秋哉。區區一鄭氏不足責。後世諸儒。波蕩而從之。歷代祀典咸所遵用。益可悲也夫。其論禘祫之制。旣謬。至其言祭之時亦非矣。春秋書大事於秋。八月。而彼以爲冬。書閔公之禘於夏。四月。書僖公之禘於秋。七月。而彼一以爲夏。旣本魯禮以行祀典。而又不用其時。是自戾也。故曰。事有出於一時之陋見。行之數千百歲。莫有悟其非者。禘祫之說是也。雖然。魯禮誠非矣。先王之制。可得聞乎。曰。孟子之時。不聞周禮之詳矣。矧加秦火之酷乎。夫子曰。多聞闕疑。鄭氏惟不知闕疑之理。乃妄說以惑世。况又効其尤耶。故求之聖經。禘祫之文不詳。所可知者。禘尊而祫卑矣。禮不王不禘。或問禘之說。夫子答以不知。譏魯禘僭也。春秋之法。所譏在祭。則書其祭名。不然。則否。書郊書望禘。則所譏在郊望與禘也。若文公之祫

則譏其短喪逆祀不在於裕故曰大事而已何者禘者禘其祖之所自出王者立始祖之廟未足以盡追遠尊先之意故近推祖所出之君而追祀之則謂之禘有虞氏夏后氏皆禘黃帝以其祖其祖顓帝之所出也商人周人皆禘嚳以其祖其祖文王之所出也禘天子之祭名諸侯無禘禮魯用之僭也若夫裕則合食而已毀廟未毀廟之主皆合食于太祖非惟天子有裕諸侯亦得裕也詳二祭之名則禘尊而裕卑可謂明矣先儒據鄭氏說率以裕大於禘是以諸侯之祭加

天子之祭可乎考之經籍禘裕之文可知者此爾蓋其禮之大者至於年數之久遠祭時之先後則經無所據學者當闕其疑不可據漢儒臆論也若世有聖君賢臣達禮之情觀時變通而為之制可矣何必膠柱而不知變乎苟徒以鄭氏之誤說魯人僭禮之典以為百代常行則恐為後世知春秋者笑也

楊氏曰自漢以來宗廟之禮不合古制者其失有二混禘裕為一事一失也輕宗廟而重原廟二失也其一曰禘裕之禮不同王者既立始祖

之廟。又推始祖所自出之帝。而以始祖配之。所謂禘也。合羣廟之主於始祖之廟。而設殷祭。所謂禘也。先儒皆知禘爲殷祭矣。而又兼以禘爲殷祭。其說何從始乎。蓋自成王念周公有大勳勞。賜以郊禘重祭。聖人已嘆其非禮。然魯之有禘。特祭於周公之廟。而上及於文王。以文王者。周公之所出也。其後閔公二年。僭用禘禮。行吉祭。不於周公之廟。而行之於莊公之宮。而禘之禮始紊。自僖公八年。用禘禮。合先祖敘昭穆。用致夫人於廟。而禘禮始與禘混淆。而無別。春秋

常事不書。特書閔公僖公兩禘者。記失禮之始也。文公二年。大事于太廟。躋僖公。公羊傳曰。大事者何。大禘也。謂大合毀廟未毀廟之主於太祖之廟而祭之也。天子有禘。諸侯亦有禘。於文公乎。何譏。譏其逆祀。躋僖公也。鄭康成乃謂禘禘皆爲魯禮。夫謂禘爲魯禮可也。魯之有禘。行於周公之廟。已非禮矣。况僭而行之於莊公之宮。又禘于太廟。以致妾母。可以謂之禮乎。禘。宗廟之大祭也。故惟禘禮爲盛。觀明堂位之言。可見。閔僖竊禘之盛禮。以侈一時之美觀。猶周公



廟有八佾其後竊而用之於季氏之庭此聖人  
之所深惡也。况三年喪畢而吉祭此禘禮也。閔  
公喪未畢竊禘之盛禮以行吉祭合先祖敘昭  
穆此禘禮也。僖公竊禘之盛禮以致夫人禘禘  
之混自此始也。鄭氏不能推本尋源以辯禘禘  
二禮之異正閔僖僭禘之罪以明春秋之意。反  
取春秋之所深譏者以明先王禘禘之正禮。又  
妄稱禘禘皆為殷祭。三年一禘五年一禘二禮  
常相因並行且多為說以文之。按鄭注王制及  
春官大宗伯詩殷頌皆曰魯禮三十喪畢而禘

於太祖。明年春禘於羣廟。自爾以後五年而再  
殷祭。一禘一禘。愚始讀鄭氏三注。意其必有。昭  
然可據之實。及攷其所自來。則曰。一禘一禘之  
說。出於春秋魯禮及緯書。夫溺於緯書之偽。而  
不悞其非。此鄭氏之蔽惑。不足責也。謂出於春  
秋魯禮者。並無事實可證。乃專取僖公之禘。文  
公之禘。二事。穿鑿傳會。以文致其說而已。夫禘  
禘二禮。其源各異。本不相因。僖公之禘。未嘗因  
乎禘。文公之禘。未嘗關乎禘也。合其說曰。文公  
二年既有禘。則僖公二年亦必有禘。僖公八年

既有禘。則文公八年亦必有禘。事之本無。既牽  
合影射以爲有。蓋欲明僖公之禘前有裕。文公  
之裕後有禘。以證一裕一禘之說而已。此其妄  
一也。夫既取僖公之禘。文公之裕爲證矣。又增  
宣公八年之禘以明之。謂僖宣八年皆有禘。放  
於春秋。宣公八年有事於太廟。未嘗有禘文。乃  
鄭氏駕虛詞以多其證。此其妄二也。文二年。公  
羊傳云。五年而再殷祭。所謂五年再殷祭者。謂  
三年一裕。五年再裕。猶天道三年一閏。五年再  
閏也。鄭氏乃引之以爲三年一裕。五年一禘之

證。此其妄三也。二年至八年。相去凡七年。與五  
年再殷祭之數不合也。則爲之說曰。魯禮三年  
喪畢。而裕於太祖。明年春禘於羣廟。自爾以後。  
五年而再殷祭。夫謂三年喪畢而裕於太祖。可  
也。明年春禘于羣廟。何所據而爲是說乎。強添  
此事於五年再殷祭之前。直欲以掩五年七年  
不合之數爾。後之儒者。知其不可。則爲之說曰。  
喪畢之裕。裕之本。明年之禘。禘之本。此其爲說  
若巧矣。惜乎其似是而實非也。此其妄四也。且  
後世之所以信鄭氏者。以其所據者春秋也。而

鄭氏所據者。乃是以無為有。駕虛為實。取閔僖  
 僭竊之禮。以明先王禘祫之正禮。既三注其說  
 於經。又以此說推演為禘祫志。注疏盈溢。文不  
 勝繁。故觀者莫不惑。諸儒靡然而從之。是皆求其  
 說於鄭注之中。未嘗以經而考注之真偽也。王  
 肅最為不信。鄭氏亦以禘為五年殷祭之名。不  
 亦誤乎。自鄭氏之說立。混禘於祫。而禘之禮遂  
 亡。混祫於禘。而祫之禮亦紊。夫禮不王不禘。王  
 者禘其祖之所自出。見於大傳。見於小記。見於  
 喪服。子夏傳。非不甚明。祭法首述虞夏殷周四

代已行之禮。又信而有證。固有國家者。所當講  
 明而舉行也。自漢以來。世之儒者。皆置之而不  
 論。其故何哉。蓋後之言禘者。皆求其說於三年  
 一祫。五年一禘之中。而不求之於禘其祖之所  
 自出。皆由漢儒混禘於祫。而遂至於不知有禘。  
 此禘禮之所由亡也。可不惜哉。漢儒既以禘祫  
 皆為魯禮。又以禘祫同為殷祭。於禘祫之本原。  
 已失之矣。又欲尋流逐末。欲辯禘祫之名。所以  
 不同。是故馬融謂禘大祫小。禘三年大禘及郊  
 禘。宗祫祫歲祫及壇

禘鄭玄謂祫大禘小。祫毀主未毀主合於太祖。禘唯毀主合食未毀則各

祭于其廟賈逵劉歆謂一祭二名紛紛異同得失不

能相遠最是鄭氏多為之說附經而行其汨經

為尤甚於是裕禮為禘所混歷代所行眾說紛

錯歲月先後拘牽纏繞而裕禮亦不得其正是

裕之禮亦從此而紊矣故曰混禘裕為一事其

失一也。輕宗廟重原廟說見宗廟門

又曰愚按鄭氏注王制春官大宗伯及詩殷頌

皆云魯禮三年喪畢而裕於太祖明年春禘于

羣廟及注鬯人廟用脩又云始禘自饋食始信

如是言則喪畢而有裕裕之前又有禘自饋食

始也以喪禮考之大祥禫皆有此祭猶是喪祭

也喪畢則有吉祭未聞喪畢既有吉祭之裕裕

前又有吉祭之禘也自鄭氏注有此說魏下后

唐睿宗之喪皆禫後有禘喪畢有裕明年春有

禘國朝治平二年同知太常禮院呂夏卿亦建

此議謂之小禘後之儒者意在尊信聖經不知

經無其文乃鄭氏說也若如疏家謂鄭氏用穀

梁練而壞廟之說爾時木主新入廟禘祭之此

尤非也禘吉祭也練而遷廟之時遽行吉祭尤

無是理

按禘祫之制。禮經無明文。而漢儒之釋經者。各以意言之。其說莫詳於鄭氏。而其支離亦莫甚於鄭氏。故先儒皆不以為然。如趙氏林氏楊氏之言。辯析詳明。已無餘蘊。然其所詆訾者。大槩有四。三年一祫。五年一禘。一也。混禘祫為一事。二也。以禘為喪服即吉之祭。三也。以禘為時祭。四也。夫三年一祫。五年一禘。經無其文。蓋緯書之說若混禘祫為一事。則鄭氏據魯之僭禮妄作。而以為周禮。先儒言之詳矣。至於以禘為喪服即吉後之祭為非。則愚

以為**王制**言三年之喪不祭。唯祭天地社稷為越紼而行事。然則喪服未除。宗廟諸祭盡廢。非特禘祫也。**左傳**言祔而作主。特祀於主。烝嘗禘於廟。然則喪服既除。宗廟諸祭盡舉。亦非特禘祫也。以是觀之。則鄭注所謂魯禮三年喪畢而祫於太祖。明年春禘於羣廟。恐只是泛指喪畢。則可以吉祭而言。未見其即以祫禘為喪畢之祭也。如喪畢之祭。則禮謂之祔。然**左氏**所謂特祀於主者。先儒註釋以為祀新主於寢。則不及羣廟也。**儀禮**士虞禮

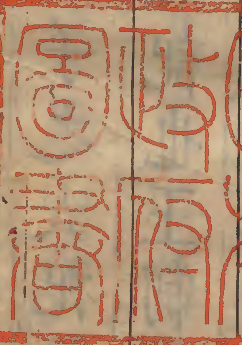
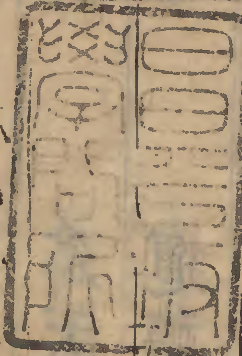
載祔祭祝文曰。孝子某。孝顯相。夙興夜處。小心畏忌。不惰其身。不寧用尹祭。脯曰嘉薦。普淖普薦。溲酒。適爾皇祖某甫。以隋祔爾孫某甫。尚享。則祔亦有告祭於廟之禮。但儀禮所言。乃士禮。若國家之禮。則禘祫時享之外。必別有一祔祭之禮。而經文無可考。至魯則始以禘為祔。而禮之失自此始矣。先儒議康成之釋禘祫。病其據魯之失禮。以為周禮。然魯自以禘為祔祭。而康成自謂三年喪畢。祫於太祖。則其意乃以祔為祫。本不以禘為祔。實未嘗專以魯為據也。蓋祫者。合祭也。大祫則以已毀廟之主。合於太祖而祭之。時祫則以未毀昭穆廟之主。合於太祖而祭之。至於祔則亦是以新主合于舊主而祭之。然則以祫訓祔祭。亦未為不可。而所謂明年春。禘於群廟。則自是吉祭矣。故愚以為康成所謂三年喪畢。祫於太祖。明年禘於羣廟。本非據魯禮而言。未可深訾也。特不當以春秋所書。而遙推其禘祫之年。則為無據而臆說耳。若禘之又為時祭。則王制天子祫禘。諸侯禘。一牲一

又為時祭。則王制天子祫禘。諸侯禘。一牲一

禘之說。左傳烝嘗禘於廟之說。所載晉人言寡君未禘祀之說。皆指時祭而言。無緣皆妄。蓋禘有二名。有大禘之禘。大傳所謂禮不王不禘。王者禘其祖之所自出。而以祖配之。禮運所謂魯之郊禘。非禮也。是也。有時禘之禘。祭義所謂春禘秋嘗。王制所謂天子禘祫。諸侯禘。一牲一禘。是也。趙伯循必以禘爲非時祭之名。因不信鄭氏。而并詆禮記。左傳其意蓋謂禘只是大禘。無所謂時禘。然禘之名義。它不經見。惟禮記詳言之耳。趙氏所言亦是。

因不王不禘之說。魯郊禘非禮之說。見得禘爲天子之大祀。故不可以名時祭。然大傳禮運禮記也。王制祭義。亦禮記也。今所本者大傳禮運。所詆者王制祭法。是據禮記以攻禮記也。至於禘烝嘗於廟一語。雖左氏所言。然其所載昭公十五年。禘於武宮。二十五年。禘于襄公。定公八年。禘於僖公。襄公十六年。晉人曰。寡君之未禘祀。則皆當時之事。今趙氏皆以爲左氏見經中有禘於莊公一事。故於當時魯國及它國之祭祀。皆妄以爲禘。則其

說尤不通矣。安有魯國元無此祭。晉人元無此言。而鑿空妄說乎。蓋魯伯禽嘗受郊禘之賜。則魯國後來所行之禘。其或為大禘。或為時禘。亦未可知也。至於左氏所謂烝嘗禘於廟。晉人所謂寡君未禘祀。則時禘之通行於天子諸侯者。非止魯國行之而已。恐難儕之郊望。而例以僭目之也。



因不王不禘之端。魯烝嘗禘非禘之端。且禘之



