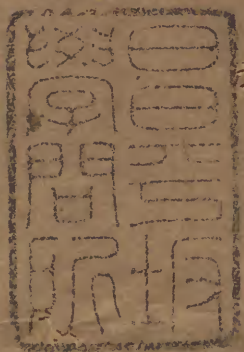


金石萃編

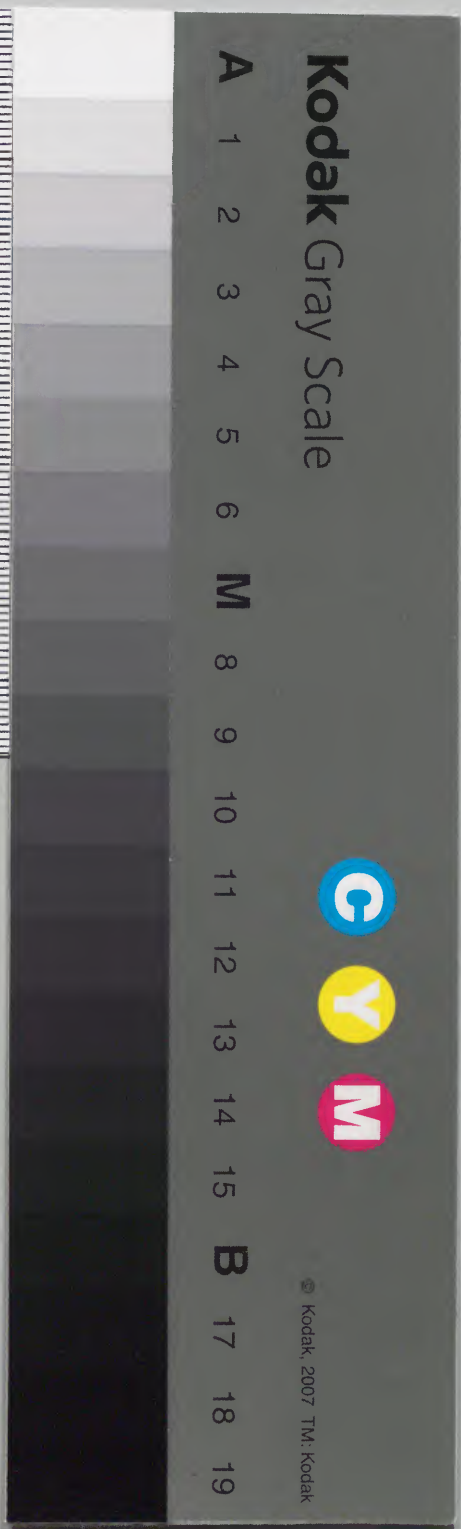
百廿二



漢書門類		二四七三號	一七三號	六三冊
漢書門類		二四七三號	一七三號	六三冊

內閣文庫		二四七三號	一七三號	六三冊
漢書門類		二四七三號	一七三號	六三冊

內閣文庫		番號	漢	2473
番號		冊數	63(47)	
番號		函號	297	110



金石萃編卷一百二十二

賜進士出身口誥授光祿大夫刑部右侍郎加七級王昶謨

五代 四 吳 以下十國附

大安寺鐵香爐欵識

口香

淺草文庫



鑪未詳其高大若干尺共六層上一層三面有字北
面十四行行十字至十四字西南面七行東南面十
一行行十字或十一二字第二層惟南面有字三十
六行第三層足下有二人姓名第四層無字第五層蓮
花瓣上通著王字又東北面有人名二行下一層
八面皆人名今逐一依次注明如左在南昌府

維吳大和五年歲次癸巳七月乙亥朔十五日己丑鑄
此香爐重一万二千斤於大安寺大殿永充供養上為
國王口口府尊令口口縣口口官寮三吳百姓師僧父

黃祐
張五娘
施超
涂從
徐十一娘
李從
藍敬辭
胡二娘
徐祿
周雅
楊理
徐璠
李進
王彦思
章章
吳暉
陶魯頌
會師德

右上一層東南面

同用工胡德蕭道
丁從富等造大殿上用釘二萬
口與香爐上其緣化得鐵及錢收買其計用鐵一千
四伯斤打造上殿使用並足永充供養
都勾當釘口師立

右上一層西南面

賈彥琮
李三娘
賈宏
其捨鐵二百
楊樞
丘五
朱延浩
丘
陳虔益
李
劉彥宏
蔡
鄭宗本
宋
趙文
熊超
魏宗
朱景約
魏榮
周榮
劉賓敖
師進
王如
劉可
俞華
福
承
金師
楊延
劉
暉
三妻
一娘
彥
杜
鄭彥
張安瑄
鄔
太
李訓福
李厚

右下層北面

吳彦 韋六 □ □ □ □ □ □ 趙言

權 王彦 □ □ □ □ □ □ □ □

曹 敏 祁 □ □ □ □ □ □ 李 □ 張 □ □

□ 三娘 □ 二娘 金娘 魏四娘 唐 鄒

□ 妙 □ 汪 杲 □ □ 張五娘 雷三 □

□ □ □ □ □ □ □ □ □ □

□ □ 作 □ □ □ □ □ □ □ □

閔公錫 □ □ □ □ □ □ □ □ □ □

□ □ □ □ □ □ □ □ □ □ □ □

□ □ 娘 徐延壽 庾 □ □ 火 庾 母

閔 □ 彦 □ □ □ □ □ □ □ □ □ □

□ 敏 六 孫六娘 □ □ □ □ 丁 □ 三娘

右下層東北面

孫廿娘 王 □ 諧 殷彦暉 □ □ □ □ □ □

汪 超 丘六十娘 □ □ □ □ 浩 □ 顧承蘊 □ □ □ 娘

□ 一娘 □ □ 賓 陶 影 熊彦卿 龔 □ □

□ 謙益 □ □ □ 娘 劉 □ □ □ 何敬新 熊八十娘

右下層東面

周 訓 祝 遷 王 □ □ □ □ □ 師簡 劉 □ □

董□□ 楊□□□□ 魏□□□□ 鍾一娘

劉彥輝 朱禾 張五娘 王□□ 鍾一娘

何君武 馬四娘 李十一娘 □□ 崇 羅六十娘

潘從靄 潘厚十娘 呂一□

藍敬辭 □□ 李彦思 □□ 黃從約

□□ 徐彥徽 □□ 徐延壽 張

習□□ 朱□□ 衛娘 甯十一□ 王十五娘

以下闕
九行

右下層東南面

萬師□ 仇暉□□□ 姚□□□ 鄭□□

魏師□□□□ 和五□□□□

□勾當□□□□ 都□□□□□

右下層南面

□看□□□□□□□□□□□□□□

以下闕
九行

周□□□□ 胡

勸首楊□□□□ 李進□□□□□□

□宏進□□□□□□□□□□□□

徐□□□□□娘□□□□□□□□

□良玉□□□□□□□□□□□□

金石錄卷一百三十一

李□□劉□□

右下層西北面

曹生曰瑚好集金石文字從上元燈市購得鐵香鑪
識十紙以示余文稱吳太和五年歲次癸巳七月己
丑鑄此香鑪收買鐵仄錢打造計重一萬二千斤安
大安寺大殿上為國王吳主府尊令公十方萬姓永
充供養證因僧智元鑄鑪匠工師立所云國王吳主
者唐亡十二年吳猶不改天祐年号至楊行密次子
隆演乃始建元第四子溥雖御文明殿即帝位國人
猶稱曰王而以主代帝也府尊令公者太和三年以

中書令徐知誥為金陵尹也十國之主率多佞佛楊
氏所有二十九州往往鑄金刊石若昇之興化院江
之開福院安國寺均有鐘鐘有銘見于王象之碑目
若大安有寺金陵梵刹志不載然銘既有拓本則茲
器尚存無疑題名百入中有金一娘段二娘雷三娘
魏四娘張五娘孫六娘金七娘戴十三娘正六十娘
雜之都勾當工人姓名中混冠衣于巾幘何也曝書亭集
按鑪在南昌府大安寺江西通志寺在省城北有
鐵香鑪高六尺許識云吳赤烏元年造其鑪不知
亡於何代今寺中惟此鑪歸然尚存而志獨不載

金石錄卷一百三十一

何也志稱大安寺初名東寺晉時有西域僧安世
高本安息王太子避位來止於此遂名大安寺唐
武德間改為宣明寺大中間又改普濟寺明初重
建復今額鑪造於楊溥大和五年款云於大安寺
大殿永充供養或吳時即復大安之名矣

龍壽院光化大師碑銘

碑連額高五尺八寸廣三尺一寸五分
分三十行行五十字正書在南昌府

洪州雲蓋山龍壽院

光化大師實錄碑銘

前守武昌縣尉歐陽樵述

北海郡漆茂成書

大師俗姓劉氏法諱懷溢本無諸倚郭閩縣人也卽

巨唐相國彭城劉公瞻之次子也童年慕道不習

儒宗時齟齬之歲厥父携同詣京師固辭弗往漸

登九歲儀自發心弃捐俗務投立磨山普資院杜禪師

門下求爲弟子影兼侍中聯禪師立性孤僻抱直嚴難

未許昇堂不容入室且堅苦節每勵勞形涉歷年華經

逾炎冷身齊槁木心類寒灰一自入山久淹出谷十年

精口午夜志疲而師長念及功勳知爲志器于年十

九方與落髮披結束法衣遣求和合恭丞嚴旨高

別林泉星夜登途望風取路遙山獨步峻嶺孤征時往

日來俄之中嶽會善寺瑠璃壇欣逢法侶勅啟霜
壇大扇律風高懸戒月夙緣諧偶曩善冥符不上牛車
便探衣寶併三衣而爲一納弃五事而整一盂松下塚
間行頭隨行雖行是行叅問匪忘遍歷遐方訪尋知識
無道場不逢古德有請皆遇宗師其奈不奏靈機情
源擁塞如渠聚土狀棘當衢須議芟蕪終期決決而乃
直拋衡嶽專筵灌溪函杖而誓扣關關摠衣而立融堦
雪澧源和尚一觀奇特許廁門墻久而彌方漸昇
堂室况乎居猶學地道未博通仍於異時侍立左右和
尚演于法頌云五蘊山中古佛堂毗盧晝夜放圓光大
師纔聆妙說頓入清涼悟卽刹那迷流沙劫一言契合
萬慮情亡豁若雲開皎同月朗旣除疑滯不慕遊方遯
齋傳燈嗣何宗禰卽曹溪六祖付法讓大師讓大師授
馬祖馬祖傳百丈百丈分黃蘗黃蘗之林際得林際密
旨者唯灌溪焉入灌溪室續焰挑燈者誰卽雲蓋
大師矣大師然以躡天月白覺海波清真燈未燭於
祖堂雷振停開於蟄戶維廣明初之上都值黃戎
犯關僖宗皇帝駕幸三峯暫避狂徒勅選十員
禪律經論詩賦文章夫德駕前供奉和尚禪宗一位
也勅賜福田禪師止三峯再賜大自在禪師爾後狼

煙息蕪草孽停爭時屬太平寰宇寧靜光宅四海慶洽
萬邦特軌 睿毫更于歲号爲光化元年實謂山呼海
蹈舜曰堯雲百辟稱慶於龍廷三寶丞歡於 帝澤悉
銜雨露亟被沾濡 和尚特 光化大師仍頒 命服
禪袍改爲椹色 簡詰迥錫 皇恩旋聞海晏河清
遠播民舒物泰鑾駕將迴於万乘寶位却復於九重
帝績丕昌龜圖鼈負 皇帝昇于大內慶叶千靈金
鷄繞樹於琅玕瑞渥霧流於遐邇遂抽 御槩揮當玉
宸之前表發金言綴向霜牋之上遂改光化爲天復元
年當年秋上表乞養疾以歸南別 天覆而出北旣遙

鳳闈堅駐龍沙山二年時有 唐鎮南軍節度使中
書令南平王鍾公作鎮乘時虛襟扣寂位崇列土心仰
禪門一禮慈悲三申延請洪鍾禎扣難藏衆耳之音幽
谷傳聲已播多人之口 和尚弗能違命遂許宣揚
志出池隍深奇水石 府主鍾公捐清俸鬻白源立
山雲口爲稱伐材構院奏額龍壽彰名旣畢莊嚴遂陳
延請開堂演法垂手度人蟻聚禪徒蜂來道侶於茲三
十餘載問法千万數人於 吳大和六年甲午歲杪夏
十一日示疾松堂迨于中秋二十八日夜子時歸真丈
室俗齡八十八僧臘六十七當年冬十月二十口日移

龕瘞乎真塔去院法堂東北隅二十步之外初終覩觀
罄樹豐碑事集一時彌流永古上足小師充院主道歸
典座小師道環維那僧紹微直歲小師道聰堂中上座
僧照照徒眾僧師蕩等並禪河舟楫奈苑芝蘭咸佇分
燈續開籌室慮以先師歲華迢遠莫紀芳猷故鏤貞
珉命爲斯記熙儒宗後派學苑微材恨因侍於指南
嗟未親於丈室恭承來命合掌虔誠頂想

慈悲敢爲銘曰

開士垂儀 覺皇真子 洞究靈微 達乎志理 不
受毫釐 寧容彼此 法嗣灌溪 燈分林際 水上

呈靴 長安駿驥 挾杖京師 皈崇明帝 師號紫

衣 僖宗恩賜 處世界兮 如把虛空 若蓮華兮

真不著水 故演慈悲 強云出世 南平鍾公

虔迎駐止 群生緣盡 化終已矣 出沒難拘 浮

沉自在 月隱驪天 龍潛覺海 師示來兮 混四

生中 師歸去兮 超三界外 勞生戀兮 謾自悲

傷 若蟬蛻兮 有何憎愛

吳天祚二年歲次丙申七月丁亥朔二十七日壬子
立 侍者僧神達 住持院主僧道歸

太原王文通刻字

金石錄卷一百一十一
按碑前題前守武昌縣尉歐陽熙述北海郡漆茂
成書兩人名無可攷熙文甚繁冗然敘事無次用
筆艱澀幾於辭不達意茂成書亦庸劣半皆委巷
俗體大類工匠所爲書撰如出一手宜其不傳也
碑稱大師俗姓劉氏巨唐相國彭城劉公瞻之次
子劉瞻字幾之其先彭城人後徙桂陽大和初擢
第四年又登博學宏詞科累官戶部侍郎翰林學
士同平章事加中書侍郎兼刑部尚書集賢殿大
學士十一年以上疏請釋醫官韓宗召等忤帝意
罷相位見兩唐書本傳碑云遷襲傳燈嗣何宗禰

云云攷南岳懷讓得法於曹溪六祖讓傳道一卽
馬祖一傳懷海卽百丈海傳希運卽黃蘗希傳義
元卽林際元傳志閑卽灌溪碑敘世系與傳燈錄
續文獻通攷諸書悉合惟書臨濟作林際爲異耳
碑又云維廣明初之上都值黃戎犯闕僖宗皇帝
駕幸三峯暫避狂徒勅選十員禪律經論詩賦文
章大德駕前供奉攷黃巢寇京師帝夜趨駱谷事
在廣明元年十二月卽所謂黃戎犯闕駕幸三峯
而云敕選駕前供奉十員通鑑及本紀皆未之及
也洪州本漢豫章郡唐武德五年置州至南唐交

泰元年始改南昌故是時猶稱淇州耳碑云有唐
鎮南軍節度使中書令南平王鍾公者鍾傳也新
唐書鍾傳傳淇州高安人僖宗時拜鎮南軍節度
使中書令爵南平郡王與碑符碑首行標題光化
大師空四格文中遇大師和尚字又空一格或空
二格而巨唐空三格僖宗皇帝皆空二格府主鍾
公亦空二格益足見書碑者不學無術自亂其例
也

南唐

謙公安公構造殘碑記

石已斷上下俱失去僅存高三尺三寸廣
三尺二寸八分三十行字數無考正書

晉水齊雲山末釋

缺

虎踞小之則鳳峙鸞翔皆崇以佛宮盡立形尚

在靈泉涵湧灌千頃之田園異樹婆娑生草茅漸

沒國家祈禱瞻瓦礫之場四民樂矣五教

隆焉咸謫堯舜之風盡詠禹湯人多舉意則有檀鄒

衆戶同連欵狀共詣府門崇作今來之金地仍

威嚴怙膝差選公幹主上人之謂歟謙大

德道行清高心懷澹寂雄經副僉諧巴斯主縮公

卿仰慕緇素傾瞻安口上人神無意遊行精舍伽

藍有心建立於是師長委之匡構缺口緣言論逐分

注題口鍛資金留易材木尋其巧匠召以缺口桷爰從

保大三年起首迄于四載興功變此口口成斯蓮缺口

栢向夕陽而似哈雲霞當朝旦而如啗霧露口口

日缺口之猿聲響亮泉池寫漢時時之月色晶明疑從

口口口移口缺自諧住止迥以精勤廣召信人深嚴

佛事修生口口福善結缺口莫委元由之事須礪貞石

以鏤清名契恩內典口虛莫口缺詣以蕭宮纔申攀

口之儀便沐周隆之禮尋垂口口弗可口缺乃為

銘曰

大哉皇覺廣應人天教敷妙旨法口口靈化口缺然不

傾各變形質為石堅貞四方祈雨八表揚名口口宋代

有此缺唐昇元歲末保大惟新地欲興發果得其人安

公竭口謙德橫身告其缺

缺李口李琛李勤李宙李賓李瓌李寵李珏李從口

陳口陳口陳暉李口口口口侯程唐口唐缺惲彭令

安杜彥徽李彥暉彭偉孟誠李口楊澄潛居實張宏

陳進李惲李口口誠陳緒栢口吕威俞缺規張紹朱

德戴惲沈琮耿實耿信耿言耿昶耿遇耿珉耿昉許

規謝會張五娘張五娘陳二娘易六娘李十娘缺張

忠韋紹嚴二娘張十五娘戴五娘張八娘嚴四娘吳

口娘障口娘張口娘會首口口口口焦可焦侃焦霸

缺 呂三娘葛三娘會首劉五娘吳奉匡度于洪姚審

匡暉吳威丁鏐陳暉口章吳口吳暉陳口口口口

口張大娘吳口娘陳 缺 口口詮易駢易詡駱匡顛許

四娘焦十娘會首成皓成口成侃宋敬宋口宋泰成

口口口口口娘會首馮詮 缺 口倪洪嚴三娘會首龔

大娘李宏爽李師炬李師宥王十二娘徐大娘朱大

娘成大娘口二娘孟大娘戴大 缺 倚畢容呂暉孔瑄

呂佐賈強樂真葛四娘魏七娘會首李延修李福李

安李處德李口 缺 衛贊紀紹紀誨劉四娘會首魏遠

朱十娘衛大娘嚴八娘周口娘會首王容王琰王寮

會首萬二娘 缺

缺 秦正之月二十八日慶懺畢建立

寺主僧德謙 勾當僧智安 都料鶴

碑已碎裂僅存中間一段有云保大三年起首迄於

四載與功又云昇元歲末保大惟新知其為南唐碑

也予初見碑中有宋代字疑為宋初刻及讀元僧伯

元所撰記云寺建於宋營陽王義符景平元年始悟

碑云宋代乃追敘之詞謂劉宋非趙宋也觀碑文匡

字竝未迴避其為南唐石刻無疑碑載會首姓名有
嚴二娘張十六娘夏八娘戴五娘張八娘嚴四娘吳
四娘薛六娘等錯列于男子之中與大安寺鐵香爐
題名正同使秀水朱氏見之又當譏為丁口無別矣

潛研堂金石文跋尾

大明寺殘碑

石高一尺六寸廣一尺八寸七分
二十四行行約二十六字正書

唐東都江都府江都下缺

界曰娑婆劫名賢善釋□□□□□□□□□□□□□□□□
□□□□□□□□□□□□□□□□□□□□□□□□□□□□

□□□□□□□□□□□□□□□□紫文皆曼玉武盡□金為□
□□□□□□□□□□□□□□□□□□□□□□□□書堂師之高□
也師有弟諱道□□□□□□□□□□□□□□□□□□□□投
師龍興巾瓶執事苦心幹節諷誦□□□□□□□□□□□□
□□□□爾後住寺法雲繼徒覺觀名揚上國位極□
□□□□□□□□□□□□當其弟一補以科名□錄奏
聞□□□□崇□□□□□□□□□□□□衣孟好行惠施甲
辰光啟□□飢民□□□□□□□□□□□□□□□之功
師捨壹伯伍拾萬金於寺西南隅主公莊□國□□□□
□□□作窀窆之所朝昏夜月春來而松檟颺颺□□



□□□起□□□□晨鍾夜角課誦無閑漏永更闌
心曰十利□□□濟□□□□月比高墻塹緇門笙篳
柱礎師孫五人義□義修義澄義□義□節操冰霜終
而復始師之法靈也化無有盡穢境潛拋俗年九十有
□不寧迴入禪扉凭於机案止於申後淨土栗圓俄爾
緣終□□異□□於茲山淚掩門人心摧徒衆同悲增
信其泣人神是以表旌方□□師之終也方陳刼石用
記紀綱奉命直書□為銘曰□□□□□□□□□□
出俗愛纏永拋業緣不住□宅便弃連綿旋歸舊址請
住法雲院号大悲止今有文吳祖建寺選名稱平奏聞

金闕請在大明性便布施不顧衣孟未省愛憎豐盈四
衢有為不住逡速何苦故立往生園畱今古浮圖巧妙
地久天長稜層顯燦崢嶸難量

唐保大七年歲次己酉四月廿一日記

按大明寺碑近因修寺得于土中前半已齧缺銘
文尙完好可誦前書唐東都府江都縣後書保大
七年歲次己酉四月廿一日攷寶祐志云大明寺
為古栖靈寺在縣北五里以其在隋宮西故又名
西寺寺有浮圖九級即大觀圖經所載隋仁壽元
年詔海內立塔三十所之一又高僧傳云會昌三



金石錄卷一百一十一 碑 其
年欲滅教法劉隱之夢見是塔東渡海後塔遂燬
于火然碑銘云吳祖建寺選名秤平奏聞金闕請
在大明又云浮圖巧妙地久天長則楊行密時寺
曾易名秤平而自保大七年上距會昌三年一百
六年中塔蓋已復建矣唐初以江都郡為南兗州
一改為邗州再改為揚州淮南道至行密僭位吳
王都揚州始號江都府南唐徙都金陵置東都于
揚州而揚州為江都府如故江都縣名亦不改碑
題江都府江都縣正與史合至碑文駢體字迹雅
潤可喜頗似香積寺碑云

龍興寺鍾款識

款識凡兩層四區區高二尺六寸五分廣二尺二寸
五分共第一區十五行行二十二至二十三字共第
二區止三行鑄鍾人姓名第三區刻此鍾云云六行
行十二字下層亦四區橫廣三尺高六寸五分三十
行行八字正
書在南昌府

安邊忠武切臣宣猛將軍前守池州刺史池州團練使
寧化軍節度副使在城馬步都軍使知揚州軍府事武
信軍節度使鎮海軍節度使寧國軍節度使建武軍節
度使守左神衛軍統軍本軍都軍使國城都城修開城
濠都檢校使武昌軍節度使兼營七使靜江軍節度使
知南都留守檢校太尉兼侍中南昌尹開國侯食邑一

千戶林仁肇捨俸錢重鑄龍興寺銅鍾一口永充供養
觀夫善人宏願冶氏畢功奠奠高懸蒲牢迭應無閑始
息奪震響於春雷羣動初驚壑碓聲於曉鼓結界之地
布金之園設比堅牢同爲壯觀伏願上窮碧落歷淨方
而聽必咸歡下徹泥犁遍業趣而聞皆離苦觸類聞此
俱脫羽鱗然後軍庶之間城隍之外具耳俱登於善道
正心長叶於妙因 宗社興隆 皇王福履
以止仁肇身宮克固祿位恒延保眷屬之利貞踐歲華
而安吉所有信心衆士福利同增仗此良因永爲不朽
時唐乾德五年太歲丁卯二月庚申朔二十五日甲申

記

勾當鑄鐘講經論僧文機僧惠徵臨壇僧洪節

左街首座申報左右街僧錄司公事長講經論大德
賜紫洪義

鑄鐘匠人王忠王昭王洪郭德

此鐘是先南平大王捨於保大十一年內因外蕪火
入寺燒損今來 聞自捨俸料
錢雇匠人重鑄過得聲相圓滿願先南平 鍾大王

同霑福利

□□□□□□□□□□乾德五年南唐南昌尹

林仁肇捨鑄中更兵火寺以焚毀惟鐘獨存普口浴
室尊聖諸院相系口葺因得中建鐘樓逮乾道八年
歲當壬辰府卽寺舊基勅造仰山二王行祠鐘適在
南夾牆中朝暮叩擊聲不遠聞守端竊念佛垂教法
設大聲音發悟品類功德無量况此寶鐘餘二百年
不可使口默不彰遂發已財得一百緡又率諸檀信
叶助餘力相地爽塏徙建樓宇於普賢院之左以口
舊鐘曾不閱月復振鴻音普願四方上下凡在聽聞
沉江幽口獲解脫口口口滯悉得警省口口口口
口口口口

院僧守端謹識

右龍興寺鐘銘在南昌府城內百花洲西鐘樓益林
仁肇在南昌所鑄結銜并叙前所歷官與他刻異陸
氏南唐書本傳但云爲潤州節度使徙鄂州又徙南
都畱守而已鎮海軍潤州也武昌軍鄂州也寧國軍
宣州也建武軍揚州也皆在南唐管內若武信軍之
爲遂州靜江軍之爲桂州則非江南所有意者遙借
其名以寵勳臣乎或會別置鎮於境內而史失載乎
寧化軍則史傳別無可攷意亦李氏所置也
潛研堂金石文

尾跋

金仁壽錄卷一百三十一
林仁肇南唐偉人馬陸書皆有傳歐文忠五代史僅
于李景世家載其浮橋一戰案南唐自周顯德以後
疆宇日蹙景謀遷都于洪州建南都至宋建隆二年
畱太子從嘉監國遂遷南都俄而悔之六月景卒煜
復嗣位于金陵文云知南都畱守南昌尹皆與史合
又有國城都城修開城濠都檢校使諸銜則肇實與
營建之役也紀元稱唐乾德五年實宋太祖八年遼
命侯之七年南唐自顯德後削偽號奉正朔是時煜
雖歸命而仁肇猶屬守土之臣故徐楚金周處廟碑
稱唐乾德四年王秉文小篆于文書題大唐庚申一

時習尚不獨此文爲然宋帝寬大之量守臣倦戀之
思皆可想已書體遠紹永興不作孫崇望白崇矩輩

濫觴所宜亟錄也

竹庵盒金
石目錄

按龍興寺本晉禪居寺唐神龍間改名隆興後黃
蘗山希運禪師居此鐘重一萬六十四斤高七尺
圍一丈四尺八寸有奇文在一面銘居上截之左
其右亦有文云此鍾是先南平大王捨又云今來
畱守林侍中奉聞自捨俸料錢雇匠人重鑄又云
願先南平鍾大王同霑福利南平大王卽前光化
大師碑所稱有唐鎮南節度使中書令南平王鍾

金石錄卷一百三十一
公按鍾傳見新唐書列傳五代史雜傳舊五代史
附杜洪傳僖宗朝由撫州刺史擢江西團練使俄
拜鎮南軍節度使檢校大保中書令爵潁川郡王
又徙南平天祐三年卒蓋寺鐘本傳所捨後燬于
保大十一年閏十二年畱守林仁肇復鑄之故銘
謂之重鑄重鑄之後五年仁肇卽以疑見誅又三
年而南唐亦亡所謂福利者安在哉新唐書傳傳
又云傳凡出軍攻戰必禱佛祠積餅餌爲犀象高
數尋觀此鐘及五代史補載上藍和尚事光化碑
位崇列土心仰元門一禮慈悲三申延請諸語其

佞佛之心概可想見知新書之言非誣矣仁肇事
實具詳馬令陸游南唐書本傳其故居在今南昌
府治東南宋太平興國中卽其地作新建縣署距
鐘樓不遠也銘下一截亦有文內有况此寶鍾餘
以二百年及仰山語益以中更兵火鐘在南夾牆中
宋僧守端建樓於普賢寺左徙鐘其上樓以乾道
十年建而刻文卽在十年仰山爲希運三傳弟子
或曾居是寺故及之歟此二段字漫漶不可辨搨
者多遺之并著於此銘中以止仁肇止疑至字之
誤觸類聞此觸疑畜字之誤功臣作切蒲牢作蒲

金石錄卷一百三十一
皆別體字

本業寺記

碑連額高四尺五分廣二尺五寸三分二
十行行三十四字正書篆額在上元縣
僧契撫撰

東山任德筠書

夫以星池布彩扶烈宿於靈穹鶴樹收光運真風於像
教遠則摩騰入漢近乃達磨來梁傳三乘一性之宗古
今恒尔指見智無生之忍人我自除所以佛依法住法
假人嚮道本無心卽心悟道未證斯理體解如然喧寂
之居故非常尋依王水土事佛餅孟設戒防身藏

名遠愿剋修三業不止六塵稟奉四儀方歸入正其本
業寺者梁天監九年有釋淨口捨宅爲寺累代廢興石
像旣存鄉人崇信凡經亢潦衆聚祈求唯奉之香圈而
事家實遵堯而慕舜其民戚戚其化堂堂旣偶之主
上垂衣袞中舉首山河秀實日月光輪遐还奔趨車航
福湊三教齊興於聖代一乘別紀於明朝非頻婆
王而再出如何非須達多而重生弗口於保大五年有
上元縣近寺衆多檀信口義開寧兩鄉周俊周禔等雲
集口罔奏請開善寺僧令安歸寺整葺焚修蒙先元
宗皇帝御批奉功德使齊王旨承省司給牒重賜開

金石錄卷三十一
三五
基再修此寺江月沉而猶出塞雁去而還來唯酬
帝祚之恩永感 乘時之德爾後召募四方檀信其剏
伽藍紺殿光鮮晨夜之香燈馥郁青龍迤邐寒暄之蒼
翠聯環寺主安上人俗姓口當門人事開善出家順義
六年 武皇戒品習筵經論罷好靈閑擬易高蹤應
來衆請佞居名跡獨質劬勞執火拾薪猶希弟子有上
足門人道新道昇道通道暹道圓等相次出家口承旨
訓如子奉親及至經業該通昇元受具甘露之香壇灌
頂如來之戒制持心戴日銜恩口山捧國師資之義恭
効無疲侍膳之心始終曷已次教化造得正堂厨庫其

有廊屋僧堂必口圓就良時口偶星宇重興東接文園

昔是 儲君之主西連簞嶠今茲簫帝之蹤幾百年而

金梵冷音流傳佛事一千載之 龍圖闡化普遍 皇

恩願戈鋌無討伐之心願稼穡有豐登之序九功樂業

三界同安長開十善之門其續五天之教金言可顯磐

石恒堅名籍有圖遺蹤莫朽年移事往紀德難勝繼踵

宏揚刻鏤銘石謹記 時唐乾德五年歲次丁卯七月

十九日建 鍾廓刊字

右木業寺碑僧契撫撰東山任德筠書石已中斷而
文義猶連屬可讀李氏三世好文學金陵又其都會

之地石刻見於陳思所錄者甚夥今惟存此爾寺在麒麟門外以僻左人蹟罕到嚴公子子進募工搨數本以其一遺予其書梁天監為鑿輻湊為鬪蔣嶠為

蔣山關作闕思作息皆它碑所未有潛研堂金石跋尾

按本業寺在江寧府麒麟門外此碑立于乾德五年七月前題僧契撫撰東山任德筠書二行撫字任字石本已泐明周輝金陵瑣事稱此碑契撫撰任德筠書蓋當時所見如此兩人名不見志乘瑣事但云德筠前蜀人其字號亦不詳也攷許嵩建康實錄云本業寺梁天監九年建碑云本業寺者

梁天監九年有釋淨口捨宅為寺其說正同碑多別體字潛研跋所未舉者如年作年再作再翠作翠虛作靈之類至既偶聖主良時已偶以偶為遇寒喧之蒼翠聯環以喧為暄又皆借用字

前蜀

停空鏡銘

徑一尺銘三十二字篆書

鍊非禮 始熈罔質 良工知珠 也曲肥少 帝空當眉 鳳翠歡 曠唐紅 騎由 繡擴 俱留

鍊形神冶瑩質良工如珠出匣似月亭空當眉寫翠對
臉傳紅綺窗繡橫俱留景中

余購得一鏡縱橫俱三寸餘色淳黑如漆鈕亦不甚
濶背作忘憂花葉四旁古錦文中有銘三十二字銘
曰鍊形神冶瑩質良工如珠出匣似月亭空當眉寫
翠對臉傳紅綺窗繡幌俱含影中形神兩字半爲土
蝕結字極奇古韞藉微帶八分對字臉字創體尤詭
語亦娟娟深秀的爲徐庾手筆非唐諸家所逮魏晉
碑板灰冷烟飛寒山片石空聞其語卽今六代風流
不盡如王謝堂前燕者賴此一照子猶可想像百分

一耳 吹景集

學齋佔畢載鳳州有遁赤山景德中軍人入一洞穴
中有石鏡臺一鏡圍五寸背鑄水族回環有銘三十
三字云煉形神冶瑩質良工當眉寫翠對臉傳紅如
珠出匣似月停空綺窗繡幌俱涵影中方取鏡聞洞
後有風雨聲此鏡萬歷中膠州趙氏自汴京得之海
壑翁完璧自爲記按張君房麗情集載王蜀時天雄
軍節度使王承休妻嚴氏有美色王衍愛幸之賜以
粧鏡其銘同按此銘又見博古圖丹鉛錄特傳作
傳字不合臉字從目幌字作橫頗協篆體 池北偶談

右鏡徑五寸鼻鈕內作海馬蒲萄外正書銘三十二
字按此鏡與學齋估畢及太平廣記鳳州遁跡山郭
家崖景德二年軍人楊起所得之鏡銘詞并同惟易
幌爲晃涵爲含與博古圖所載瑩質第二鏡但末句
俱照秦宮爲稍異耳吳江陸繩購于濟南山左金石志
按是鏡銘詞具載十國春秋前蜀王承休傳後主
東巡以賜承休妻者吹影編以爲六朝鏡丹鉛摠
錄墨林快事以爲唐鏡皆攷之未審耳向日所見
有徑七寸餘者又有正書者銘詞皆與此同惟其
中花紋諸品各異蓋鑄造時模範不一也此鏡得

自關中古澤可愛字迹亦極秀媚銘詞工麗旖旎
酷似徐庾之文稱爲香奩清玩史稱後主頗知學
問能爲淫靡之辭是銘當眉對臉諸語詞甚褻昵
足與艷情詩相配其後主自製者歟前下金石流
傳絕少此銘可備一種且其事亦足垂鑒戒云

後蜀

毛詩石經殘本

襄本高廣尺寸行字
多寡皆不計正書

經文起鵲巢之子于歸百兩御之訖二子乘舟願言思
子不瑕不害毛傳鄭箋起爵位故以興焉訖有何不可

而不去乎

全文不錄今取經序傳箋之與明
北監本注疏有異者條列于後

鵲巢維鳩居之箋鳩鳩因鵲成巢而居之

監本作而
居有之

諭猶國君夫人來嫁

監本無
諭字

百兩御之傳送迎之車

皆百乘

監本作
送御

箋是子如鳩鳩之子

監本是下
無子字

采繁序箋其祭祀者

監本共
作奉

于沼于沚傳于於也沼

池也

監本無也字此下凡傳箋中也字監
本無者皆仿此無關文義故不備錄

公侯夫人

執繁采以助祭祀

監本采作榮箋同
又祭下無祀字

夙夜在公箋早

夜在於公事

監本無於
公二字

禮記曰

今本無
日字 被之祁祁薄

言還歸傳舒遲貌也

監本無
貌字

言事有儀

監本作
去事

箋夫

人釋祭服而去其髮髻

監本無
其字

無疲倦之失

監本疲
作罷

草蟲序注卿大夫之妻待禮而行隨從君子也

監本
此序

無箋此三句乃經文
首章首二句之傳

嘒嘒草蟲趨趨阜螽傳趨趨跳

躍也

監本無
跳字

阜螽蟄螽也

監本作蟄
也無螽字

箋草蟲鳴而阜

螽躍而從之

監本鳴下
無而字

猶男女嫁時

監本作
嘉時

未見君

子憂心忡忡傳猶有歸宗之義

監本無
猶字

箋謂在塗之

時也

監本無
之字

在塗之時

監本無之
時二字

亦既覲止箋既覲

謂已婚禮也

監本婚作昏後凡婚
字皆仿此下無禮字

言采其蕨箋猶今

之行嫁者

監本猶下有已
字行下無嫁字

采蘋序注

全用箋語此下
凡序注皆仿此

十有五年而笄

監本無
年字

今

既嫁而為大夫妻

監本無
而字

能循其所為女子之時

監本
本

無所字所學可觀之事監本作于以采蘋南澗之濱于

以采藻于彼行潦傳蘋大萍也監本作沈曰蘋浮曰

藻監本傳無此六字惟篇首序下引陸氏箋芼之以

蘋藻監本傳無此六字惟篇首序下引陸氏箋芼之以

尚柔順監本婦人維筐及筥于以湘之傳員曰筥監

員作同湘烹也監本烹作亨箋是鉶羹之芼也監本鉶

宗室牖下傳宗室太宗之廟也監本作箋此祭禮唯

君使有司為之監本無誰其尸之有齊季女傳必先

醴之於宗室監本醴作禮下箋云非醴箋主婦設羹

者監本無祭禮主婦設羹教成祭之監本祭禮作祭

更使季女者成婦禮監本成下其齊盛蓋以黍稷監

甘棠序注食菜於召監本菜後封於燕監本於召伯

所芼箋芼草舍也監本此四字重煩勞百姓監本重

國人被其德而說其化監本無

行露序注此殷之末也監本此四字重煩勞百姓監本重

夙夜箋夙夜早暮也監本無夜謂道中心之露太多

故不早早行耳監本無早彊暴之男監本

今有字仲春行事必以昏昕之時監本無仲春誰謂女

無家何以速我獄傳獄訟也監本作箋云汝汝彊暴

之男變異也

監本汝作女後凡汝皆仿此作女

物有相似而不同者

監本無者字

物有與事有似而非者

監本物下無有字

士師當審

也

監本土師下有所字室家不足箋云幣可以備也

監本無以字室

家之道不足謂不以媒妁之言

監本無之道不以四字

不知六

禮之來

監本作不和

何以穿我墉傳視墉之穿

監本墉作牆推

其物類

監本無物字

亦不女從傳不女從

監本無女字

羔羊素絲五純傳古者素絲以黃裘不失其制

監本黃作

英退食自公委蛇委蛇箋於公謂正直順於事也

監本

於公土有從字

故可自得公食也

監本無公食二字

羔羊之縫傳言

縫殺之大之與小

監本無之與二字

得其殺也

監本作得其制無也字

殷其雷傳殷殷雷聲也

監本不重殷字雷作雷下凡傳箋雷皆作雷

箋又

喻其在外

監本外下有也字

召南之大夫

監本無之字

猶雷之殷

殷然而發聲於南山之陽也

監本無之而南也四字

何斯違斯

莫敢或違傳何何此君子也

監本不重何字

箋所命之四方

監本無四字

無敢或閑暇之時

監本無之字

振振君子歸哉歸

哉箋為君使功業未成

監本無業字

歸哉歸哉者

監本無者字

在南山之下箋云下謂山足下也

監本無下也二字

標有梅其實七兮箋謂女年二十

監本無年字

求我庶士

迨其吉兮箋嫁者衆士也

監本嫁者下有之字衆士下無也字

善時謂

女年二十雖夏末太太表也

監本無末二字

標有梅其實

三分箋此夏向晚梅之墮落若多在者餘三也監本向作

鄉墮作隋若迨及今兮監本及頃筐墜之箋謂夏之

已晚以傾筐取之於地也監本夏下之字脫下迨其

謂之傳則不待禮會而行之監本行之所以蕃育人

已也監本本作人民此避唐諱不待禮會而行監本而行

之者時雖不備監本時下相奔亦不禁也監本無亦

小星序注謂禮有貴賤監本有疇彼小星三五在東

傳疇微貌也監本微則列宿更見之監本無則寔

命不同箋不敢當夕監本無維參與昴傳昴留也監本

作留也箋猶諸妾雖賤與夫人亦進御於君也監本無此

語抱衾與裯寔命不猶傳裯單被也監本作箋以待

進御之序也監本無不若亦言尊卑異數也監本無

江有汜序嫡亦自悔者也監本無序注而不得心望

也監本作江有汜傳江水決而復入為汜監本無江

箋然而並流似嫡媵宜俱行之監本而作之子于歸

監本無于箋云之子是乎謂嫡也監本之子下有江

有渚傳水坡成曰渚監本作水箋江水流而渚水

留監本渚下使已獨留而不行監本無其後也處箋

嫡亦悔過自止監本無江有沱傳沱江水之別者監本

無水箋岷山導江監本作岷山此避其嘯也歌箋嘯

者感口而出聲也監本無者也二字嫡有所思而說為之監本

無說以自解說之也監本無之字

野有死麕序注無禮謂不由媒灼鴈幣不至劫脅以

成婚謂紂時之世也監本無禮下有者字謂作為脅作脅婚作昏無時字世無

也野有死麕白茅包之傳羣吹之所獲監本改作箋

裏野中者所分麕肉監本野中下有田字吉士誘之傳誘導也

監本作道箋欲吉士使媒人導成之監本無欲字野有死

鹿白茅純束箋及野若有死鹿監本無若字非獨麕肉也

監本無肉字純讀為屯也監本為作如無也字舒而脫脫兮傳脫脫

舒貌也監本作舒遲箋又疾時疆暴之男相劫脅也監本疾時

下有無禮二字無感我悅兮箋奔走節則動其佩飾也

悅音稅也監本奔走上有箋云二字下有失字

何彼禮矣序以成肅雍之德也監本雍作雖下並同注繪總監本

繪作何彼禮矣唐棣之華傳禮由戎戎也監本由箋

王姬往乘之車監本無之字言嫁時始乘車監本言

則已敬和矣監本無矣字維絲伊緡監本緡作緡此避唐諱改昏從昏傳

同箋何以爲之子乎監本無子字以絲爲之綸監本作以

善道相求之監本無之字

騶虞序則人倫既正監本無則字一發五豝監本作壹發箋

君則一發而翼五豝監本則作射五豝下有者字戰禽獸之命也

也監本無于嗟乎騶虞箋于嗟者美也監本作一發五

也字也從箋豕生三歲曰從監本無

柏舟序仁而不遇監本作仁注近小人則賢者見侵

害監本近小人汎彼柏舟亦汎其流傳亦汎其流不

以濟渡也監本亦汎汎箋舟濟渡物監本濟作載

今不見用監本無與羣小竝列監本作而與耿耿不

寐傳由傲傲也監本由箋言仁人既不遇監本無以

邀以遊監本邀作我心匪鑿傳鑿所以空形也監本

祭此缺筆避孟知祥監本匪作箋我心匪如是鑿也非無也字

祖諱箋同後仿此監本也責之

亦有兄弟不可以據箋以為是也希耳監本也

不以兄弟之道監本無逢彼之怒傳彼之兄弟監本

弟彼兄我心匪石箋言己心至堅平監本至威儀棣棣

傳各有威儀爾監本爾箋言德備而不遇監本言下

憂心悄悄愠于羣小傳愠怨也監本作箋云悄悄憂

也監本無羣衆小人在君側也監本羣下有寤辟有

標傳標亦拊心貌監本無日居月諸箋君道常明如

月監本作而有虧盈監本而下今君失道而任用小

人監本無臣下專恣監本臣下如匪澣衣箋衣之不

澣則潰亂垢辱監本作衣之

綠衣序注綠當為祿監本有故今轉作綠監本無

綠衣序注綠當為祿監本有故今轉作綠監本無

綠衣序注綠當為祿監本有故今轉作綠監本無

兮衣兮綠衣黃裏箋綠兮衣兮者監本緣作祿下綠衣次之今綠衣反

以黃為裏諸侯夫人祭服為之下監本無其為字女所治兮

箋亦喻其亂嫡妾之禮也監本無其也二字我思古人箋我

思此定尊卑監本此下有人字故心善之監本無故字未有也字緜兮

給兮淒其以風箋緜給所以當暑服也監本無服也二字喻

失所也監本喻下有其字我思古人實獲我心箋妻妾貴賤

有序也監本作各有序也

燕燕序注莊姜遠送于野監本送下有之字燕燕于飛差池

其羽傳燕燕乙也監本乙作鳥燕之將飛監本作于飛箋于往

也監本無此三字遠送于野傳遠送過禮也監本無也字野郊外

也監本作郊外日野箋乃至於野監本野下有者字舒己之憤盡已

之情監本無兩之字頡之頡之傳飛上曰頡飛下曰頡監本兩飛

字下皆有而字箋頡之與戴媽監本頡之作頡頡遠送于南傳陳口

衛南陳下闕一字監本云陳在衛南也實勞我也監本作實勞我心此似筆誤實

是也監本無此三字本經典釋文語非毛傳其心塞淵監本作淵此避唐諱缺筆作淵

傳仲氏戴媽字也監本無氏字箋任者以恩深相親信

也監本無深字孝友睦姻任恤也監本姻作媼

日月序以至困窮而作是詩也監本無而作是三字日居月諸

箋以治國之常道也監本之作逝不古處箋甚為其初

時也監本為作違寧不我顧箋云云寧猶曾也復云字衍監本無

是其所以不能定貌也監本貌作完逝不相好傳不及我

以恩相好也監本無恩字寧不我報傳我盡婦道而不得

相報監本無我相二字父兮母兮畜我不卒箋親之如母監本

親上有又字乃及養遇我而不終也監本無而字報我不述箋

不循者不循禮也監本作不述不循禮也

終風序見侮慢而不能正也監本脫而字唐石經與此同終風且

暴顧我則笑傳笑侮慢也監本作侮之也箋云既競日風矣

監本競作竟而又有暴疾之風監本無有字末無之風二字喻州吁之

不為監本作為不善如終日風之無休息監本無日字休息作休止而其

問又甚惡監本作又甚惡視莊姜則反笑也監本作笑之是無

敬之甚也監本敬下有字字未無也中心是悼箋云悼傷也監本

悼下有者字無傷也二字傷其如是然而已監本而已下有不能得而止之六字惠

然肯來箋云惠順也監本無此三字不欲見其謔也監本其下有戲

終風且曠不日有曠箋既競日風監本競作竟且復曠

不見日監本日下有矣字而又曠也監本也作者喻州吁之闇亂

甚也監本無之字願言則嚏箋我則嚏矣監本矣作也此古之

遺言也監本言作語

擊鼓序注將兵伐鄭先告陳與宋監本無兵字宋殤公之

卽位監本位下有也字弊邑以賦監本弊作敵則衛國之願監本願下

有也伐鄭在魯隱公四年也監本無公也二字踴躍用兵傳

使眾踴躍用兵也監本眾下有皆字箋謂始治兵也監本作謂治兵

也土國城漕箋或修土功於國或修治漕城監本修土功修

作役治從孫子仲平陳與宋傳從孫子仲監本無公

孫文仲也監本公孫上有謂字平陳與宋也監本無也字箋子仲字

也監本無子也平陳與宋監本與作於弊邑以賦監本弊作敵不我

以歸憂心有忡箋不與我歸者監本者作期豫憂也監本也作

之爰居爰處爰喪其馬傳有亡其馬監本馬下有者字箋今

於何居也監本也作乎于林之下箋當於林下監本作當於山林之

下軍行必依山川監本作山林死生契闊與子成說箋生

也死也監本作死也生也我與子成說愛之恩監本成下有相字志

在相救者監本作志在相存救也不我活兮傳不我生活也監本

不下有與字箋軍事弃其伍約監本弃作棄棄字從世此避唐諱改作弃後棄字皆

仿此下無伍字離散而相遠監本無而字于嗟洵兮不我信兮傳

信亟也監本作極也箋嗟其弃洵監本作嘆其棄約

凱風序注成孝子自責之意也監本成下有言字凱風自南

傳凱風樂夏之長養也監本無凱風二字末無也字箋云凱風喻

寬仁之母也監本凱風上有與者以三字棘心夭夭母氏劬勞傳

天天盛貌也劬勞病苦監本貌下無也字箋天天喻七

子監本天天下有以字吹彼棘薪傳棘薪言其盛就監本作言其成就者

母氏聖善我無令人箋母乃有叡智之善德監本智作知

我七子無善人而能報之監本無而字故母氏不安我室

監本無故去嫁也監本故在浚之下傳言有益於浚

人也監本無人載好其音箋興辭令順也監本興下

雄雉序故作是詩也監本無故洩洩其羽監本洩洩

唐諱改傳同我之懷矣自詒伊阻箋繫由是也監本由君

子行如是監本字我安在其朝而不去監本無下上

其音箋喻宣公小大其聲監本喻展矣君子箋訴於

君也監本作懇瞻彼日月箋視日月之行監本無迭

往而迭來監本無百爾君子不知德行箋可謂為有

德行而君子監本作可謂或有所遣監本無女怨之

故問此監本作女怨

匏有苦菜監本菜作葉中從世避傳匏謂之匏菜苦

監本作匏謂箋匏菜苦監本匏謂八月之時時陰陽

交始可婚禮監本時字不重交字下有深則厲淺則

揭傳由帶以上為厲監本由上有謂字上字由膝以

下為揭監本無揭者揭衣也監本作揭淺則揭以男

女之際監本以作箋既以深涉記時監本作喻男女

才性監本男女為之求妃偶監本偶有瀾濟盈傳水

人之所難也監本水上箋喻犯禮深矣監本矣濟盈

不濡軌雉鳴求其牡傳連禮義不由於道監本連作

由雉鳴而求其牡矣監本由作猶箋渡深水者必濡

軌監本濡下雌鳴反求其牡監本雌雍雍鳴鴈旭日

始旦監本雍雍作傳旭日白始出監本無大昕之時

也監本大字上有似婦人之從夫監本無故昏禮用

鴈監本鴈追冰未泮箋謂正月中以前監本無謂字

二月中可以昏監本無中字招招舟子人涉叩否傳

舟人之子主濟渡者也監本無之箋舟人子號召當

濟渡者監本舟人下有之由媒人之會男女之無夫

家者監本由作猶男使為配匹也監本使下有而而我

獨否之監本無而人涉叩否叩須我友傳我猶待之

而不涉監本猶貞女不行已知之監本無已

谷風序注新昏新為昏禮監本作新昏者習習谷風

傳習習和舒之貌也監本無之室家成則繼嗣生監本

則作而黽勉同心傳言黽勉思與君子同心也監本黽

者非夫婦之所宜也監本無所采葑采菲無以下體

箋然而根莖有美時監本根上有其采之者不可以

根莖惡之時并弃菜也監本無莖之二喻夫婦禮義

合監本夫婦顏色親監本顏色弃其相與室家之道

也監本無室家二字行道遲遲中心有違傳遲遲舒

行貌也離也監本貌下無箋云違猶徘徊也監本無

字徘徊作不遠伊邇箋不能遠唯近耳監本唯誰謂

荼苦箋而君子遇於己薄之苦毒監本無遇以比方

之監本無燕爾新昏監本燕作宴涇以渭濁箋涇水

有渭監本水下特正貌也監本特作己之持心監本

正因取以自喻也監本也不我屑以箋當家之室也

監本作當無逝我梁監本無作毋違恤我後箋皇暇

也監本皇後世所生子孫監本孫下方之舟之箋方

柎也監本柎何有何亡監本凡况我於

字凡已有喪箋凡已有凶禍之事監本凡况我於

君子之家事難易監本難易不以我能惰監本無箋

君子不能以見騎樂我監本見賈用不售箋我脩婦

道以事之監本以如賣物不售者也監本物下有之

昔青恐鞠監本鞠作鞠箋昔我幼穉時恐至老窮賈

監本釋下有之無所避也監本避既生既育箋既有

其財業監本無其字又既長老監本末言惡之甚也

監本之我有旨蓄傳貌美也監本貌以我御窮箋言

君子亦但以我禦窮苦之時監本無有洗有潰箋

而無溫潤之色監本無不念昔者箋不念往者年穉

監本作往昔年稚

式微胡為乎泥中傳泥中衛下邑也監本無

旄丘序注今稱伯者監本作旄丘之葛兮何誕之節

兮傳如葛延蔓相連也監本作如葛之箋土氣暖本

緩暖作何多日也箋可以來而不來監本無汝日數何

一多監本作女日何其處也必有與也箋我君何以

處此乎監本處下必有以也傳必以功德監本故下

責衛今不行仁義也監本無必有以也傳必以功德

也監本作必以衛有功德也監本德下又責衛今

不務功德監本末匪車不東箋汝非無戎車乎監本

有流離之子傳流離鳥名也監本無始於愉樂監本

而哀如充耳箋無所聞知如人之耳聾監本知字十

字

簡兮序仕於泠官監本泠作方將萬舞傳用之於宗

廟山川監本無箋萬舞于舞監本作于羽在前上處

箋周禮太胥監本作以待教諸子監本教舍菜合舞

也監本菜作碩人保侯傳碩大德也監本碩下有力

如虎傳有文章也監本無成於遠監本末赫如渥赭

傳祭有卑輝監本卑箋碩人顏色赫然監本顏

泉水靡日不思箋無一日不思也監本作我聊與之

謀箋聊且畧之辭也監本畧作畧下飲餞于禰箋通

衛之道所經監本通遒臻于衛箋疾至於衛而反監本

返作 我思肥泉傳所歸異於肥泉監本於思須與漕

箋故又思也監本作

出門監本作北門出自北門傳背明向陰也監本向

無也謂之何哉箋謂人事君無二志監本作我入自

外箋我從外入監本外下

北風北風其涼箋使巨散亂去也監本無去惠而好

我箋性仁愛人監本無其虛其邪箋其政威儀監本

故今皆以為急刻之行也監本也莫赤匪狐莫黑匪

烏箋猶今之君臣相承為惡則如一監本無之

靜女序注遺我以彤管之法監本法作灑愛而不見

傳言志往而行止監本作行正貽我彤管傳女史書

日月監本書下則以之金環退之監本以下悅懌女

美監本作箋云悅懌監本作女史以之說懌監本作

自牧歸蕘傳茅之所生也監本所箋茅潔白之物也

監本藜作可以共祭祀也監本共作供

新臺鴻則離之箋鴻乃鳥而反離焉監本而

二子乘舟序傳二子伋也壽也監本作宣公為伋取

於齊齊女而美監本齊汎汎然迅疾而不礙危也監本

無危中心養養傳養養愁憂監本愁不瑕不害監本

瑕有箋我念思此二子之事監本作

偽蜀孟昶有國其相母昭裔刻孝經論語爾雅周易
尚書周禮毛詩儀禮禮記左傳凡十經于石其書丹
則張德釗楊鈞張紹文孫逢吉朋吉周德貞也石凡
千數盡依太和舊本歷八年乃成公穀則有宋田元
均所刻古文尚書則晁公武所補也胡元質宗愈作
堂以貯之名石經堂在府學

成都記

蜀石經周易後書廣政十四年歲次辛亥五月二十
日公羊傳後書大宋皇祐元年歲次己丑九月辛卯
朔十五日乙巳工畢偽蜀相母昭裔取唐太和本刻
石於成都學宮與後唐板本不無小異乾道中晁公

武叅校二本取經文不同者三百二科著石經考異
亦刻於石張貞又校注文同異爲石經注文考異四

十卷

海玉

鴻都石經自鄴遷雍遂茫昧于人間唐太和申復刻
十二經立石國學後唐長興中詔國子博士田敏與
其僚校諸經鏤之板故今世太學之傳獨此二本爾
按趙清獻公成都記偽蜀相母昭裔捐俸金取九經
琢石於學宮依太和舊本令張德釗書皇祐中田元
均補刻公羊穀梁二傳然後十二經始全至宣和間
席升獻又刻孟子參焉今考之孝經論語爾雅廣政

甲辰歲張德釗書周易辛亥歲楊鈞孫逢吉書尚書
周德貞書周禮孫朋吉書毛詩禮記儀禮張紹文書
左氏傳不誌何人書而祥字闕其畫亦必爲蜀人所
書然則蜀人之立石蓋十經其書者不獨德釗而能
盡用太和本固已可嘉凡歷八年其石千數昭裔獨
辦之尤偉然也公武異時守三營嘗對國子監所摹
長興板本讀之其差誤蓋多矣昔議者謂太和石本
校寫非精時人弗之許而世以長興板本爲便國初
遂頒布天下收向日民間寫本不用然有訛舛無由
參校判知其謬猶以爲官旣刊定難於獨改由是而

觀石經固脫錯而監本亦難盡從公武至少城寒暑
一再易節暇日因命學官讎校之石本周易說卦乾
健也以下有韓康伯注略例有邢璣注禮記月令從
唐李林甫改定者監本皆不取外周易經文不同者
五科尚書十科毛詩四十七科周禮四十二科儀禮
三十一科禮記三十二科春秋左氏傳四十六科公
羊傳二十一科穀梁傳一十三科孝經四科論語八
科爾雅五科孟子五十七科其傳注不同者尤多不
可勝紀獨計經文猶三百二科迹其文理雖石本多
誤然如尚書禹貢篇夢土作乂毛詩日月篇以至困

窮而住是詩也左氏傳昭公十七年六物之占在宋
 衛陳鄭乎論語述而篇舉一隅示之衛靈公篇敬其
 事而後食其祿之類未知孰是先儒有改尚書無頗
 為無陂改春秋郭公為郭亡者世皆譏之此不取決
 之以臆姑兩存焉亦鑄諸樂石附于經後不誣方將
 必有能考而正之者晁公武石經考異序

孟蜀所刻石經其書淵世民三字皆闕畫蓋避唐高
 祖太宗諱也洪邁容齋隨筆

呂陶曰五代之亂疆宇割裂孟氏有劍南百度草創
 猶能取易書詩春秋禮記周禮刻於石以資學者國

朝皇祐中樞密直學士京兆田公加意文治附以儀
 禮公羊穀梁傳所謂九經者備焉席益記略曰蜀
 儒文章冠天下其學校之盛漢稱石室禮殿近世則
 石壁九經今皆存焉廣政七年其相母昭裔按雍都
 舊本九經命平泉令張德釗書而刻諸石本朝因禮
 殿以祀孔子為宮其旁置學官弟子講習傳授故蜀
 帥尚書右丞胡公宗愈作堂於殿之東南隅以貯石
 經蓋自東漢興平元年歲在甲戌始作禮殿逮我宋
 紹興六年丙辰歷年六百七十有三其間偽蜀刻石
 經之歲是為晉開運甲辰至是一百九十有三年



趙希弁曰石經毛詩二十卷經注一十四萬六千七百四十字將仕郎試秘書省校書郎張紹文書蓋孟昶時所鐫 曾宏父曰益郡石經肇於孟蜀廣政悉選士大夫善書者模丹入石七年甲辰孝經論語爾雅先成時晉出帝改元開運至十四年辛亥周易繼之實周太祖廣順元年詩書三禮不書歲月逮春秋三傳則皇祐元年九月訖工時我宋有天下已九十九年矣通蜀廣政元年肇始之日凡一百一十二禩成之若是其艱又七十五年宣和五年癸卯益帥席貢始奏鐫孟子運判彭慥繼其成凡十二卷乾道六

年庚寅三月日東里晁公武又鐫古文尚書暨諸經

考略洪文敏公邁謂孟蜀所鐫字體精謹有正觀遺

風續補經傳殊不逮前

已上皆經義考所引

諸刻今皆不存所存者孔門七十二子像石經禮記

有數段在合州賓館中

曹學佺四川名勝志

母昭裔河中龍門人蜀左僕射以太子太師致仕常

按雍都舊本九經命張德釗書之刻石於成都學宮

孫逢吉成都人廣政中累官國子毛詩博士校定石

經分刻蜀中逢吉與句中正之功尤多

吳任臣十國春秋

宋人所稱引皆以蜀石經爲証並不及唐陝本石經

其故有二一則唐石經無注蜀石經有注故從其詳者一則南渡後唐石經阻于陝不至江左故當時學官頒行之本皆蜀石經不知五百年以來蜀石經何以漸滅殆盡予留心搜訪二十餘年仁和趙徵士谷林始得其毛詩二卷自周南至衛風耳如以朝饑爲轉饑蓋異文也唐石經雖非故物然近來顧先生亭林考證之至詳世頗知留心者而蜀本則絕無矣程克齋譏蜀石經謂其春秋以甲午爲申午以癸卯爲葵卯然其書既多自不無舛錯要之有足資考證者惜乎所見止此

鮎埼亭集

按蜀石經始刻於廣政七年迄南宋乾道年經凡十三毛詩其一也詩經本二十卷此二南邶風祇二卷据卷末題第一經二千八百六字注五千四百七十一字第二經二千二百七十一字注五千九百九十三字合二卷經總數共大字二千九百五十五字注五千九百九十三字合二卷經注共一萬六千二百七十二字今此本佚卷一之前半周南起至召南鵲巢首章鄭箋之半止祇存卷一之後半及卷二共存經注一萬二千五百四十一字是佚者三千七百三十一字矣鵲巢注鄭箋起於得位故以興焉今本鄭箋云鵲之作巢冬至架之至春乃成

猶國君積行累功故以興焉是此上箋無爵位二字此二字攙用序語也石刻皆正書經文大字徑六七分毛傳鄭箋小字雙行分注於各篇章句中問每注文三字占大字二格凡注祇取毛傳鄭箋並不兼及孔疏及陸氏釋文凡傳不加傳字箋則有箋云二字凡篇首先載小序下用鄭箋作注惟卓蟲篇鄭氏無箋用經或接小序文首章首二句之傳或起行別起提行別起或格寫經文傳箋章句連貫不復離析篇末大字題云某篇幾章章幾句或在在本篇經注之下空一格卷首首行題毛詩卷第二空一格毛詩國風空一格鄭氏箋次行云

邨柏舟詁訓傳第三並大字又次寫柏舟序注括卷二如此卷一雖佚想亦同也卷末章句一行之次卽題云毛詩卷第一大字下小字雙行云經若干字注若干字卷二亦同別無號年歲月書刻姓氏題識書法精謹與唐石經相埒現在摹本依喪本式每行十四字共高尺許未見石本不能確定也石久散佚拓本流傳者僅見此本卷二首有小木印長一寸五分寬一寸正書四行云此書義助於浙江杭州府武林門外廣仁義學永遠爲有志之士公讀者凡廿八字首一行祇一敬字皆朱色廣

仁義學者黃同知易之父諱樹穀號松石其家在
杭州武林門外東馬塍之北前明少叅貞父先生
故第松石卽所居開廣仁義學聚羣書其中四方
來學者供其閱誦其書率爲海內交游諸藏書家
所助凡卷冊薄小者用此印卷帙厚者用墨色長
印大書廣仁義學四字斜鈐於全部板心折縫處
使人不能竊取松石歿後義學旣廢長子庭季子
易餽口四方塾中藏書無人主守皆散佚矣此本
嘗於乾隆壬戌臘月之望從廣仁義學攜至城中
趙氏小山堂主人谷林招集厲樊榭丁龍泓全謝

山諸人共觀賦詩題跋並見各人本集据谷林詩
自注云此本僅存二南邶風則在當時首卷本全
故厲詩全跋皆舉調饑作朝饑爲異文正在卷一
之前半今不可見不知佚於何時也此本新從吳
中摹得武林王溥家藏拓本溥字容大家於湖墅
與松石居鄰近蓋松石歿後遺書散失此本歸于
其家也但原本二卷全跋趙詩注皆言存二南邶
風而諸詩則趙云千劫灰餘祇一卷厲云孟蜀石
經僅一卷丁云一卷毛詩出鐫勒皆作一卷者詩
家約畧之詞非確數也諸詩但以朝饑爲典實不

金石錄卷一百二十一
五
及其餘是未暇細檢之故宋晁公武石經考異計
經文不同者毛詩有四十七科序但舉日月篇以
至困窮而作是詩也一條玉海載張奐校注文同
異爲石經注文考異四十卷而未詳詩經注文之
異者有若干卷全謝山跋引程克齋語亦但舉春
秋二條不及詩經今惟取家塾中舊藏明北監注
疏本所刊行者以校此本互異之處甚多已條列
於前更撮舉其大者重申論之經文之異者標有
梅篇迨及今兮監本及作其上章迨其吉兮下章
迨其謂之皆作其不應此章獨作及江有汜篇之

子于歸監本無于字三章並同此無他義祇以桃
夭鵲巢等篇皆作之子于歸此處亦依例增之柏
舟篇以遨以遊監本遨作敖說文敖遊也本作敖
陸氏釋文敖亦作遨是此本與釋文同矣燕燕篇
實勞我也監本作實勞我心心與南叶韻萬無作
也之理此以心也字形相近傳寫致譌谷風篇燕
爾新昏監本燕作宴集韻燕與宴通安也息也無
逝我梁無發我笱兩無字監本皆作毋是亦通用
字不以我能惰監本無以字此與下反以我爲讎
句法相類玩箋意則此句衍以字昔育恐鞠監本

鞠上有育字此句兩育字昔育之育雅也育鞠之
育長老也下文既生既育箋云育謂長老也卽與
此育鞠之育同義此句箋云昔幼稚之時恐至長
老窮匱若無此育字則至長老義無著矣是脫育
字也鞠監本作鞠鞠鞠二字皆訓爲窮爾雅釋言
鞠究窮也書盤庚爾惟自鞠自苦傳鞠窮也二字
可通用北門篇作出門此因經文出自北門致此
筆誤靜女篇悅懌女美監本作說懌陸氏釋文云
說本又作悅毛王上音悅下音亦鄭說音始悅反
懌作釋始亦反則鄭氏本作說此引箋而作悅懌
誤也二子乘舟篇不瑕不害監本作有害玩箋元
有何不可而不去正與有害之義合此作不者誤
也凡此皆經文之異也序之異者日月篇以至困
窮而作是詩也監本無而作是三字此句晁氏已
言其異陸氏釋文云舊本皆爾俗本誤此有而作
是三字是仍俗本之誤矣終風篇見侮慢而不能
正也監本無而字唐石經本有而字此與唐同則
今本脫也簡兮篇仕於泠官今本泠作伶唐石經
本作泠陸氏釋文云泠音零字從水亦作伶此與
唐同則監本乃亦作之本矣凡此皆序之異也傳

之異者草蟲篇阜冬蝨螿蝨也監本作螿也無蝨字
爾雅釋蟲蝨螿螿下無蝨字是此本衍文采蘋篇
蘋大萍也監本作大萍說文云蘋本作蕒大萍也
此作大萍者本之說文爾雅釋草萍萍其大者蘋
注總訓水中浮萍則監本作大萍者本之爾雅皆
非無據也下文沈曰蘋浮曰藻監本傳無此六字
据陸氏釋文引韓詩云沈者曰蘋浮者曰藻則此
六字以釋文攙入毛傳矣宗室太宗之廟也監本
作太宗大夫士不得有太宗廟箋云宗子主此祭
禮正指太宗此本譌也古之將嫁女者必先醴之
于宗室監本醴作禮按正義明言今毛傳作禮儀
之禮者司儀注云止於下曰禮故聘禮用醴酒禮
賓作禮儀之禮定本禮作醴今此本直作醴是與
定本同而非毛傳之舊矣行露篇獄訟也監本云
塙也經文此章速獄下章速訟明獄訟是二事不
得云獄訟也周禮地官有獄訟者注爭罪曰獄爭
財曰訟又爲獄訟兩事之證孔氏正義引鄭云獄
者塙也囚證於角核之處集韻塙字下引詩行露
注獄塙也可見唐宋所行之傳皆作塙則此作訟
者譌矣正字通又謂塙爲獄周制無此名說文塙

訓女牢角卽塌之譌按說文云塌徒隸所居也一
曰女牢則以塌爲塌之譌說亦有據附識之小星
篇昴雷也監本作雷也雷但訓魚符未嘗與雷通
用五音集韻云昴星別名史記索隱雷卽卯也毛
傳亦以雷爲卯正謂此也孔氏正義引元命苞云
昴六星昴之爲言雷言物成就繫雷是也則作雷
者爲是此蓋以雷雷同音力久切致譌禪單被監
本作禪被單與禪其音旣同又說文禪衣不重也
單者複之對也單與禪義亦相通此因是致異江
有汜篇水坡成曰渚監本作水岐成渚坡不成字

當作岐同岐字曰卽成字之意似係衍文皆傳寫
之譌匏有苦菜篇匏謂之匏監本作匏謂之瓠此
本顯然筆誤又由帶以上爲厲由膝以下爲揭監
本但云謂由帶以上也無由膝以下爲揭六字孔
氏正義曰今定本如此爾雅釋水云以衣涉水爲
厲由膝以上爲涉由帶以上爲厲孫炎曰爾雅引
此詩因揭在下自人體以上釋之故先揭次涉次
厲也傳依此經先後故引爾雅不次然傳不引爾
雅由膝以下爲揭者畧耳可知唐時定本原無此
六字此必蜀人因正義以傳爲畧而增之也凡此

皆傳之異也箋之異者甘棠篇芟草舍也監本此四字是傳非箋此誤攙入者行露篇夙夜早暮也監本但云夙早也無夜暮二字下文行事必以昏昕正與早暮合則或是監本脫也周禮仲春行事必以昏昕之時監本無仲春之時四字又行事必以昏昕六字本儀禮非周禮此本疑譌維參與昂箋猶諸妾雖賤與夫人亦進御於君也監本無此二句按上章三五在東箋已云猶諸妾隨夫人以次序進御於君也則此章似可不必複出此本疑衍野有死麕篇劫負以成婚監本負作脅此字改

從刀從貝字書不收王彥超修文宣王廟記建隆三年立碑中有負字蓋是五代宋初所行之俗體也奔走節則動其佩飾也監本作奔走失節動其佩飾也二語是箋此脫箋云二字下云悅音稅也四字監本無非箋非疏并非釋文此誤衍也騶虞篇君則一發監本則作射此本傳譌豕生三歲曰縱監本無歲字爾雅釋獸豕生三縱二豕一特本無歲字此誤衍柏舟篇悄悄憂也監本無此四字傳有云悄悄憂貌此似誤以傳爲箋君道常明如月而有虧盈監本如月作如日虧盈上有月字君

道不可言如月虧盈正言月此本脫誤顯然燕燕
篇實是也監本無此三字本陸氏釋文語此以釋
文攙入箋觀此可知釋文之夾入傳箋五代已然
不自宋始矣日月篇是其所以不能定貌也監本
貌作完定貌無此文理完卽莊姜之子載嬀所生
孔氏正義引左傳石碏諫曰將立州吁乃定之矣
杜預云完雖爲莊姜子然太子之位未定是完不
爲太子也卽此箋所云不能定完也推其故完字
形近兒此又寫兒爲貌也終風篇惠順也監本無
此三字或監本脫谷風篇方榭也監本榭作泐說

文云編木以渡曰泐爾雅釋言舫泐也樊光本作
榭此之作榭是其所本也泉水篇聊且晷之辭也
監本晷作晷字書無晷字此是傳寫譌凡此皆箋
之異也其餘無關義理者不復深論晁氏石經考
異稱左傳祥字闕筆知爲蜀人書洪氏容齋隨筆
稱其書淵世民三字皆闕畫爲避唐高祖太宗諱
今左傳未見此本又無祥字惟淵世民三字皆闕
畫與洪氏合然不第此也如棄字中從世改作弃
泄泄從世改作洩洩葉字中從世改作葉孟蜀時
唐諱可不避蓋皆從開成本之原文又察字闕筆

金石錄卷二十一
作容是避孟昶曾祖諱據五代史昶父知祥知祥
祖察父道今察字闕筆而道字不避卷中用道字
者甚多十國春秋高祖本紀考道注云蜀檣杙作
巘今不諱道字或者先名道後改名巘蜀檣杙似
有可據歟又凡避諱字皆闕一畫此察字闕三畫
猶唐石經儀禮有朱梁補刻者避梁祖諱成皆作
斤校勘刻石由蜀相母昭裔兩五代史皆不書其
事且春秋三傳至宋皇祐元年始訖工宜乎歐公
及見之而集古錄亦不載母昭裔附見宋史西蜀
世家母守素傳昭裔乃守素之父但事蹟無多惟

十國春秋有傳頗詳載刻石經之事至書詩經者
張紹文十國春秋無傳讀書附志僅稱其官別無
可攷校定上石者有孫逢吉爲國子毛詩博士而
譌舛竟至如許今蜀石無存拓本字不多見而此
本僅存亦未經人深考爰詳校同異而論列之

南漢

西鐵塔銘

塔四面刻銘各七行行八字至十字不等外一行
官名文皆同其上下皆有佛號正書在番禺縣

盧迦那佛

此東上面

釋迦佛

此東下面

玉清宮使德□□□宮使開府儀同三□□內侍監
□□國龔□□同女弟子□□□□□□以大寶六年
□□□亥五月壬子朔□□□□□□鑄造□□□
入緣弟子內給事都監韶州梁□鄂 以上東面
盧舍那佛 此南上面

彌佛 此南下面

玉清宮使德陵使□□宮使□府儀同三□□內侍□
□□國□□□同女弟子□□□三十二□以大寶□□
歲次癸□五月壬子朔□□□□辰鑄造□□□□
入緣弟子內給事都監韶州梁延鄂 以上南面

毗□□佛 此北上面

藥師佛 此北下面

玉清宮使德陵使龍□宮使開府儀同三司□內侍監
上柱國龔□□同女弟子□氏三十二□以大寶六年
歲次□亥五月壬子朔十七日□辰鑄造永□□□
入緣弟子內給事都監□州梁延鄂 以上北面

□□佛 此西上面

彌勒佛 此西下面

玉清宮使德陵使龍德宮使開府儀同三司行內侍監
上柱國龔澄樞同女弟子鄧氏三十二娘以大寶六年

歲次癸亥五月壬子朔十七日戊辰鑄造永充供養

入緣弟子內□□□□□□□□延鄂

弟子劉軍□ 以上西面

歲在壬申重游嶺表改歲正月南海陳元孝飯子光
孝寺南漢之興王寺也寺僧導主客詣劉鋹所鑄鐵
塔所在見二塔並立一屋中修短不齊一作記一題
名始悟曩時拓本合二為一記之不詳元孝語予南
漢主劉龔葬番禺縣治東二十里北亭明崇禎丙子
秋九月穴中有雞鳴土人發其墓隧道崇五尺深三
尺有金像十二一冕而坐一笄而坐殆馬后也夾侍

十人疑是諸子又學士十八以白金鑄其他珍異
物甚夥有碑一具書翰林學士知制誥正議大夫尚
書右丞止紫金帑臣盧應奉勅撰文曰維大有十五
年歲次壬寅四月甲寅朔念四日丁丑高祖天皇大
帝崩于正寢越光天元年五月癸未朔十四日丙申
遷神于康陵禮也云云予方注五代史衰年健忘遂
牽連書于前册亡友仁和吳志伊撰十國春秋盧應
更作膺謂事龔為工部侍郎大有中加太尉中宗時
拜中書侍郎同平章事銜名不合惜其已逝未得此

異聞也 曝書亭集

右龔澄樞造鐵塔記塔在廣州光孝寺文凡七行世
所傳者惟西一面文乾隆甲午夏益都李文藻素伯
諦觀東南北三面鐵繡中隱現有字募人雖出搨之
文皆與西面同而每行字數有多寡蓋非一範也素
伯又爲文記塔之形製云塔自石趺以上高丈有九
尺六寸石趺四重刻獅獸鐵趺四重一作瓦檐形二
作龍戲五珠縮其地廉外爲四人首戴第三重如蟲
屬狀三重亦刻花紋四重周作蓮花四面各闊四尺
六寸爲瓣九中瓣刻文於上自蓮花瓣以上凡七層
以次而狹皆鑄佛像最上闊不過五尺又上爲蓮花

頂每層大佛一衆小佛環之每面七層計二百五十
佛四之則千佛矣下二層佛旁有字梯而視之第一
層東曰釋迦佛西曰彌勒佛南曰彌陀佛北曰藥師
佛藥師佛者釋家謂之功德佛其造塔者自况乎第
二層東盧遮那佛南盧舍那佛西牟尼佛北毗舍浮
佛它佛名皆刻佛左而此獨刻佛右塔頂似有字勢
甚危不可梯也

潛研堂金石文跋尾

按十國春秋南漢世家龔澄樞傳云廣州南海人
事高祖爲內供奉官累遷內給事中宗襲位以林
延遇薦累官至上將軍左龍虎軍觀軍容內太師

金石錄卷一百二十一
五
是塔所署官階悉與傳合澄樞由宦官致位通顯
與女巫樊胡子內外作奸後主惑之卒以亡國可
為深慨謝中丞啓昆粵西金石略載蒼梧縣感報
寺銅鐘亦南漢乾和十六年行內侍吳懷恩所鑄
其題銜皆吳任臣所未及惜不得見其拓本然五
季宦官之禍莫甚於南漢可想見矣大寶六年宋
太祖建隆四年也

東鐵塔記

塔西面刻記八行行十字至十二字餘五角或二行
或三行行或十五六字至二十餘字不等皆列沙門
官銜
正書

大漢皇帝以大寶十年丁酉歲勅有司用烏金鑄造
十佛寶塔壹所七層并相口蓮花座高二丈二尺保龍
口有慶祈鳳輿無疆萬方咸口於清平八表永承於交
泰然後善資三有福被四恩以四口乾德節設齊慶讚

謹記
此西面

口口口口口口口口口口口口口口口口使秀
口口口口口口口口口口口口口口口口宮口口口
口點檢口口口將軍行口口口口口口口口口口
開國伯食邑七百戶口口口口口口口口口口口口
此南面
西角
口口口口口口口口口口口口口口口口大夫檢校
教中大法師內口口監口口口口口口口口口口口口

金石錄卷一百三十一
樞自造又在銀所造之前亦不得合爲一也。又按竹垞書鐵塔銘後記劉龔塚碑事與王文簡皇華紀聞所載頗有錯互。余甲申秋將出都時錢辛楣學士首以此託爲攷訂。比抵粵訪諸官吏與士人問其所謂北亭者在番禺城東二十里許。而劉龔之塚與碑則竟無知者。蓋二先生亦皆非得自親睹所以傳寫或有訛失。卽如竹垞所記係光天元年而文簡則疑光天無五年而所據載者乃作五年。廣東勅語亦作元年又盧應下文簡所記是初字廣東新語所記是勅字俱無奉字而竹垞所記則多一奉字安知初字非卽勅字

之誤乎。竹垞稱陳元孝語予云云則是竹垞旣得自口傳而元孝復出自記憶無怪乎王朱兩先生之傳

聞異詞矣。

翁方綱粵東金石略

右造千佛寶塔記在光孝寺之東院寺僧以灰填其文而塗金于外謂之金塔記在塔之西面凡八行其北面西隅題名二行東隅題名二行南面東隅題名二行西隅題名三行東面南隅題名二行西面兩隅及東面之北隅皆無刻文予所藏者李素伯手搨之本視他家特爲完善寺之西院有龔澄樞所造鐵塔先於此塔四年亦非奉勅所造朱錫鬯謂劉銀所鑄

二塔竝立一屋中一作記一題名者誤也此塔題名
六人惟所謂宮使者似是內侍之職餘皆沙門爾朱
以為皆宦者亦誤潛研堂金石文跋尾

吳越

金塗塔記

塔高七寸四面面廣三寸平列佛像四層為數共一
十有三下一層像七中間一層像三上一層兩邊各
一其最上一層四隅各一統四面計之共像五十有
二其塔下四面一面無字兩面僅各一保字惟一面
保字上有字四行一行
四字三行行五字正書

吳越國王錢鏐俶敬造八万四千寶塔乙卯歲記

寺塔之建吳越武肅王倍于九國按咸淳臨安志九

廟四壁諸縣境中一王所建已盈八十八所合一十
四州悉數之且不能舉其目矣當日嘗於宮中冶烏
金為瓦繪梵夾故事塗之以金合以成塔鄱陽姜堯
章得其一版乃如來舍身相陽穀周晉仙文璞賦長
歌紀其事有云錢王本自英雄人白蓮花現國主身
蛇鄉虎落狗脚朕何如錦袍玉帶稱功臣考羅平僭
號王遺董昌書曰與其閉門作天子九族塗炭不若
開門作節度終身富貴無憂晉仙卽演其辭使聞者
足戒此詩人之善於取材者已鄉人蔣爾齡亦得一
版作放下屠刀立地成佛相以施坡東白蓮寺僧吾

友周青士所目擊曾以語余及余歸田則爾齡青士
皆遊詢之寺僧堅不肯承真跡不可復覩遂書其事
附錄晉仙詩冀此瓦未燼好古君子或其遇焉曝書亭集
右吳越國王造塔記文云吳越國王錢宏俶敬造八
万四千寶塔乙卯歲記卽周晉仙所謂金塗塔也晉
仙詩云錢王納土歸京師流落多在西湖寺納土本
忠懿王事惟詩中太師尙父尙書令一語偶誤蓋忠
懿未嘗有尙父之稱也竹垞檢討直以爲武肅王造
由於未見拓本故爾宋史吳越世家忠懿單名俶蓋
避宋諱去上一字塔造於乙卯歲在宋受禪之前固

無所避也

潛研堂金石文跋尾

五代吳越國王錢宏俶金塗塔自四角至底高今營
造尺四寸二分據表忠譜圖上有塔頂高三寸相輪
七級除四角亦與塔身同高三寸故彼圖統計高六
寸也以今天平等之重三十五兩塔分四面第一面
佛像坐左右各一人前有二虎佛作割肉飼虎狀按
周文璞詩言飢鷹餓虎紛相向釋德清記言前則尸
毘王割肉飼鷹救鴿此數版內皆無鷹鴿像此一面
與張芑堂金石契所載人字編號者無少異此面之
內鑄楷字云吳越國王錢宏俶敬造八萬四千寶塔

乙卯歲記十九字下別有一保字編號第二面一佛
坐右旁二人一立一坐左旁二人立持杵此面之內
無文字第三面一佛曲膝俯首一人持刃加其首一
人承其下一人倚其後後有寶樹一株此當是月光
王捐舍寶首事此面之內有保字編號第四面佛立
像左右各一人前有二虎佛作割肉飼虎狀此面內
亦有保字編號四面下層皆有佛像三窗鐙形二上
層共出四角角三稜稜上外八面面一經剛持杵像
內成四面面一佛坐像其上頂平秃據表忠譜尙有
相輪七級今拆去也塔底四角有銅汁黏合故世有

散成一片者考錢宏俶字文德武肅王鏐之孫元瓘
之子佐之弟薛居正五代史漢乾祐元年胡進思廢
琮迎俶立之是爲戊申歲茲塔造於乙卯爲俶嗣立
之八年周之顯德二年也俶造塔云八萬四千者南
史云阿育王塔卽鐵輪王王閻浮提一天下佛滅度
後一日一夜役鬼神造八萬四千塔此卽其一又雜
阿含經曰阿育王問大布施於諸比丘尊者云欲于
一日一念之中起八萬四千寶塔一時俱成又談苑
載錢鏐說曰釋伽真身舍利塔見於明州鄞縣阿育
王所造八萬四千而此震旦得十九之一也太宗命

舍利禁中度寶寺地造浮屠十一級以藏舍利據此三說則倣所造不過刺取梵典成語且以闡發先志未必當時實有此數此塔與南宋江堯章所藏及釋德清所記之二塔不同亦與周青士所見之一版作放下屠刀立地成佛者不合當別是一塔矣此塔完好工緻宏俶名字顯然一望知爲忠懿之物使朱竹垞見此必無武肅之誤乾隆五十七年海寧陳騎尉廣寧以贈安徽巡撫朱石君師師於次年寄至京師命元攷之如右

阮元跋

右金塗塔卽朱氏曝書亭集所載錢武肅王金塗塔

是也按錢氏表忠譜塔高六寸重三十五兩陰有文吳越國王錢宏俶敬造八萬四千寶塔乙卯歲記凡一十九字下有一保字外畫象作飢鷹餓虎狀今燕昌觀於桐鄉金鄂巖比部家題識畫象與表忠譜俱同惟保字今所見作人字按紹定間程秘龍山勝相寺記吳越忠懿王用五金鑄十萬寶塔以五百遣使頒日本據此則武肅未聞鑄塔而竹垞以爲武肅王何邪云八萬四千者水經注阿育王欲破塔作八萬四千寶塔蓋佛家言三千大千者奇數之極八萬四千者耦數之極耳又按憨山記則表忠譜與今所見

金石錄卷一百二十一
僅塔之一面近日山陰陳默齋得一座四面畫像俱全及吳越國王一十九字又一保字與前人所記大畧相同益知武肅未嘗鑄塔也竹垞之說殆承周青士之訛耳

張燕昌
金石錄

右吳越忠懿王金塗塔向藏吾鄉壽量寺中作香爐供奉後爲徐竹濤所得余以定武蘭亭及青藤道人畫卷易之高今工部尺四寸三分上有頂作浮圖七級狀已缺中欵有吳越國王錢宏俶敬造八萬四千寶塔乙卯歲記十九字凡四行考歐史宏俶爲武肅孫乙卯歲當是周顯德二年其塔多埋土中宋時姜

白石得其一周文璞爲作歌紀之程嘉燧破山寺志曹勛松隱集周篔采山堂集及錢氏表忠譜載塔本末甚詳朱竹垞靜志居詩話以塔爲武肅王物殊誤一云宏俶納土後造此塔八萬四千報趙氏不殺恩亦謬攷錢氏納土在宋十一興國三年戊寅歲如在納土後則乙卯歲當是真宗之大中祥符八年時俶卒已久安得復有造塔事耶

陳廣
寧跋

按錢宏俶鑄塔之事不書於史嘉泰會稽志稱紹興初善法院措地得金塗銅塔是南宋時始見於世後姜夔曾獲其一以示周文璞爲賦長歌紀之

其詩存方泉集中程嘉燧破山寺志又云中憲大
夫顧玉柱墓在寺東今遷於墓門東偏營墓時掘
得吳越錢忠懿王所造阿育王銅塔今尊藏寺中
據釋德清記亦與今所見不同蓋當時鑄造不一
其製故流傳於後形狀各異如此此本拓自海寧
陳氏其畫像已詳諸家跋中昶驗其文前面與鮑
復泰表忠譜所圖適合當是一范所出惟譜所圖
塔頂尚有相輪七級是塔無之則已缺損矣乾隆
中陳氏以塔遺今相國大興朱公公尋進諸
內府人間傳拓日少此本尤寶貴也

北漢

天龍寺千佛樓碑

碑高八尺八寸三分廣四尺一寸五分二十五
行行六十七至七十二字不等正書在太原縣

口漢英武皇帝新建天龍寺千佛樓之碑銘 并序

推誠佐命保祚功臣特進守尚書左僕射兼中書侍
郎平章事上柱國隴西郡開國公食邑三千戶臣李

暉奉 勅撰

帝宅之西五里而遠羣山邃谷延袤縈擁北自乾坎南
距申酉蒼崖峭壁怪石靈泉薜蘿蔭乳竇以夏寒藜桂
嚮晴陽而冬綠澗溜清泚自激輕音蔓草芄茸本無毒

盤洞穴窈窕煙嵐閑虧隔雲間雞犬之聲度嶺接樵蘇
之徑大哉氣通斗極崆峒帶多武之鄉地劃叅墟普野
樂深思之俗况乎刑政之經不紊霸王之器具存紀都
邑卽天下之浩穰養士馬卽域中之精勇往者北齊啓
國後魏興邦雖未臻偃伯之稱且咸正事天之位時或
倦重城之宴處選面勝之良游各營避暑之宮用慙鳴
鑿之駕亦猶秦之阿旁晉之廡祁楚之章華漢之未央
古基摧構往往存焉年靡滯遙率多改作蓋以翼翼都
會豪右富民因舊圖新增制惟錯於是乎金人塔廟老
氏宮觀星布於巖石矣懿哉坤維之上舍之籩羣木

陰翳奇峯嶮口上有平址東西僅五十步北倚石壁有
彌勒閣內設石像侍立對峙容旨温口其鐫磨之巧代
不能及昔睿宗皇帝再加添飾功用宛然次東

石池水甚潔澄湛凝碧視之恐聳國人儼其堂宇偶以
神位每角亢方中雷雨未施卽零禱咸萃矣馴嶺西下
口口約三百步有高寺榜曰天龍故易義云夫龍者潛
卽勿用飛卽在天命口之名固其宜矣今英武

皇帝應千齡之運居九重之尊此自舞象執經齒胄學
優於庠序問安視膳口口口於廷闈動叶咨詢行符
典則負對日之辨似不能言口秤象之智果而勿伐肅

蕭煌煌然偉量知幾深不可測立德在間平之右承家
繼文武之基自非通濟艱亡孝安宗社孰能與
於此乎天會中睿宗皇帝以道□□□□□□
□□□□□□出閣受檢校司徒歸義府都督時年尙幼
冲躬親官次寡辭敏德務簡刑清吏不敢欺府無畱事
嘗以公退休暇与叔季諸王方駕接軒禮謁精藍一歲
之中□□□數上獨□東序塑觀音像一堂其
內幡花纓蓋供飾之用靡不嚴潔於茲日新每具齋禱
罔不乾乾惕惕潛發明誠所志者延鴻祚於邦家弭戾
氛於區宇因心愛敬不忘斯須□□甚嘉羣論歸美攸

是罷解公府特恩加檢校太保授右金吾衛大將軍充
大內都點檢貞幹服勤中外嚴勅宣威敬事動叶

聖謨及皇帝踐祚加□□太師行太原

尹階勲爵邑悉稱公台等領侍衛親軍事未幾值倉卒

之變震駭非常土獨執雄斷入平內難時戊辰

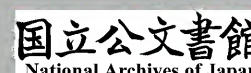
秋九月嗣昇宸極立定傾危赫然大口垂裕終

古自是□□黎念恒切歸依每屆良辰必親行

幸至壬申年十二月二十二日詔有司於大殿

後正面造重樓五間尋遣良冶鑄賢劫自拘畱孫

如來已降鐵佛千尊口範金審像□□容光相圓明等



無差別如是勻分龕室各安上級時
院使永清軍節度使檢校太保范超自始監修應期成
就基礎柱礎廣檻飛堊丹彩相望
下瞰於雲端棟宇勃興於地表金鑪曉炷惟聞薔蔔之
香玉磬晨鳴不假蓮花之漏議者曰樹超世之果圖不
朽之功必依惟眷之謀宜享終天之祿豈比夫望祭
上御宇之八年乙亥歲
性禮叶彝章洎春末夏初累飛詔示必以備物典冊將
加徽號洪名

之禮至夏六月十六日果降貴近昭宣容籌於正殿

英武皇帝兼頌 龍衣玉帶馴馬珣

鞍別賜神旗鼓吹殊私異將
后稱慶寶函金簡揚命舜命禹之書馭朽持盈盡爲子
爲 敬禮之大者帝載無窮先是 英武皇帝

以分歲攝提建月青風
儀衛親率公卿駕蒼虬之駢駢衣赭袍之熠熠雲韶寅
導和樂
天仗親奉 德音旣成
之祐遽茲承 詔俾誌勝緣將紀 洪猷潛

之祐遽茲承 詔俾誌勝緣將紀 洪猷潛

思祕祝所冀龍華會上側聆善囑之言星宿劫中徧觀
青蓮之相歡心有待謹作銘云

覺皇遞興大教垂世成位有期懷空相繼大哉賢劫千
佛重光六度万行軌躅相望浩劫迢遙一念可攝勿謂
難逢聲塵相拂惟彼陶唐上列叅墟莓莓沃野煌煌帝
居天啓亨會神翰瑞圖英武定難后来其蘇聖人有作
撫寧邦域治民事天允釐度績金像玉樓伊帝之力普
濟蒼生永尊皇極

廣運二年歲次乙亥八月庚子朔二十二日
翰林書令史劉守清書

翰林書令史王廷譽篆額

右天龍寺千佛樓碑李惲奉勅撰劉守清書王廷譽
篆額惲以宰相奉勅撰文列名碑文之前守清廷譽
則列名於碑末年月一行之下不稱臣亦不云奉勅
微之也吳任臣十國春秋載此碑頗多闕文今得石
本校之可識者尚廿許字舛誤者又數字始歎博聞
之家又以審核為難爾

潛研堂金石文跋尾

按碑前題推誠佐命保祚功臣特進守尚書左僕
射兼中書侍郎平章事上柱國隴西郡開國公食
邑三千戶臣李惲奉勅撰末題翰林書令史劉守

金石錄卷一百一十一
清書翰林書令史王廷譽篆額十國春秋北漢李
暉傳暉字孟深汴州陽武人乾祐初第進士歷仕
睿宗父子文詞駢麗見推流輩英武帝時天龍寺
千佛樓成詔暉撰碑銘而命翰林令劉守清王廷
譽勒文於石一時無不嘆絕卽此碑也傳載暉歷
官多與碑符惟劉守清王廷譽二人碑稱翰林書
令史而傳但作翰林令爲異檢十國百官表北漢
有翰林令史不應傳中單稱翰林令當由傳刻脫
去史字耳碑立於廣運二年乙亥八月廣運爲劉
繼元僞號乙亥爲宋太祖開寶八年五代史北漢

世家云劉承鈞改乾祐十年曰天會元年承鈞立
十三年卒繼恩立九月侯霸榮等殺之迎立繼元
改元曰廣運攷通鑑周世宗顯德四年丁巳北漢
大赦改元天會顯德七年庚申恭帝禪宋是爲太
祖建隆元年則天會十三年乃開寶二年己巳是
年繼元卽改廣運則廣運二年當爲庚午歲矣與
碑所題歲次乙亥者不合十國春秋深論五代史
之誤其編漢年則書睿宗乾祐九年改明年爲天
會元年又十二年睿宗殂少帝英武帝並不改元
至十七年始改明年爲廣運元年以甲子計之二

金石錄卷一百二十二
年適當乙亥歲吳氏并引揚夢申所撰定王劉繼
騶碑未署廣運元年歲次甲戌亦與此碑吻合然
則歐史之誤顯然吳氏得據諸碑正之金石之有
功於史政非淺也

堅牢塔記

碑連額高五尺四寸五分廣三尺七寸二十一行行
二十七字正書題崇妙保聖堅牢塔記八字篆書在
侯官縣
石塔寺

□□崇妙保聖堅牢塔記

中散大□□□書□□柱國賜紫金魚袋 林同穎

奉 □換

右街神光寺文章應 制靈慧大師賜紫臣僧

奉 詔書

夫古之塔者兒童聚沙授記聞諸金僊子鬼神碎寶成
功歸彼鐵輪王今之塔也非寶非沙彌堅彌大鑿鞭來
之巨石狀湧出之浮屠是故人但有心物亦無體心以
不貪為戒寶即同沙體以不磷為名石還勝寶我當今
睿文□□□聖元德隆道大孝皇帝君臨城內 佛在
王中雖日忽 萬機且 躬行十善嘗曰植福
靡因乎地賦命弗自乎天猶吾 基構之肯承亦我
梯梁之夙設而今而後念茲在茲□□三年歲次辛丑
冬十一月 上視朔之暇顧謂南面城中西來山左

等字俱爲後人削去末尚有永隆年月及王曦等
字通志之言如此今据碑文中間有謚號一行泐
三字證以十國春秋乃王曦之謚曰睿文廣武明
聖元德隆道大孝皇帝也下有三年歲次辛丑而
泐其上兩字以十國春秋紀元表攷之正永隆三
年也文云王曰毘沙擊應不動臺稱壘土比則非
牢此卽命名堅牢之義也文又云南面城中西來
山左可安之率堵鎮此高岡是月八日峻址環開
貞姿片合玩此文義當由新建不似修舊且並無
一語述及舊塔與通志所謂卽無垢淨光塔者未

合末行題大孝皇口王曦之大孝上泐三字似卽
王曦之謚號皇下泐帝字王曦之下不知泐幾字
据歐五代史曦乃王審知之少子初名延義旣立
更名曦名與薛史云更名義不從十國春秋名同
薛史而以爲太祖卽審知第二十八子其立碑之年
在晉爲天福六年通志作二年者亦誤文旣用謚
號又斥曦名似係後人追記者

