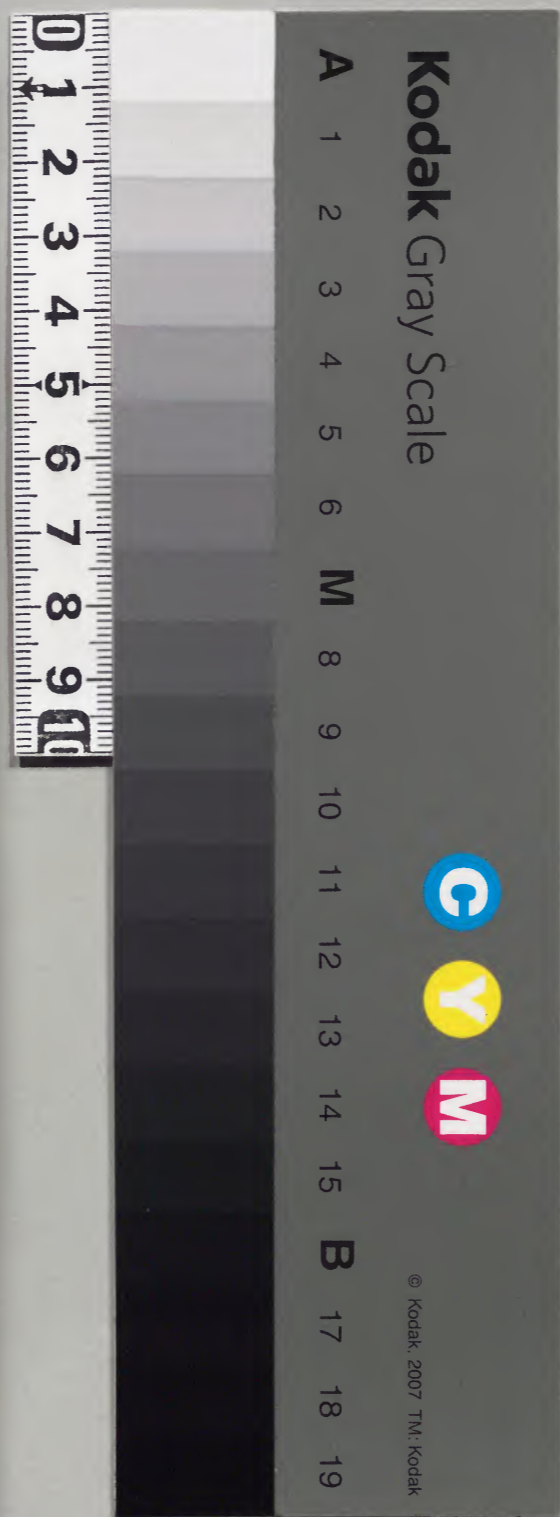


西醫學子六女

醫

內閣文庫	
番號	漢 12615
冊數	39 ( 9 )
函號	301 30

內閣文庫	
函	架
三	九
一	五
二	冊
六	號
一	類
漢	書
9	





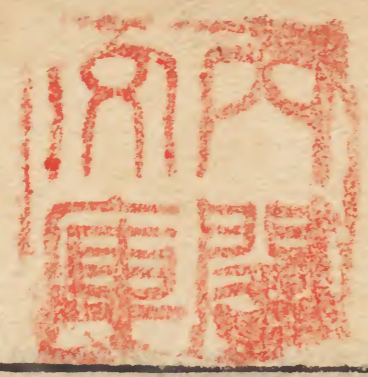
陽明之為病胃家實也

邪傳入胃熱毒留結則胃家為實

問曰緣何得陽明病答曰太陽病發汗若下若利小便此亡津液胃中乾燥因轉屬陽明不更衣內實大便難者此陽明病也

古人登廁必更衣是大便不通也

陽明病外瘧云何答曰身熱汗自出不惡寒反惡熱也



無汗惡寒為邪在表自汗惡熱為熱在裏

太陽初得病時發其汗汗先出不徹因轉屬陽明也

傷寒發熱無汗嘔不能食而反汗出濇濇然者是轉屬陽明也

傷寒二三日陽明脉大  
大便鞭者為陽明病也

傷寒轉繫陽明者其人濇濇然微汗出也  
太陽則無汗陽明則多汗

陽明病若中寒不能食小便不利手足濇然汗出此欲作固瘕必大便初鞭後溏所以然者以胃中冷水穀不別故也

陽明病欲食小便反不利大便自調其人骨節疼翕翕然有熱狀奄然發狂濇然汗出而解者此水不勝穀氣與汗共併脉緊則愈

陽明病欲解時從申至戌上  
陽明病法多汗反無汗其身如蠱行皮中狀者此以久虛故也

陽明病反無汗而小便利二三白嘔而咳手足厥者必苦頭痛若不咳不嘔手足不厥者頭不痛

陽明病但頭眩不惡寒故能食而咳其人必咽痛若不咳者咽不痛

陽明病無汗小便不利心中懊憹者身必發黃熱蘊於內而不得越故必發黃

陽明病被火額上微汗出小便不利者必發黃陽明病脈浮而緊者必潮熱發作有時但浮者

必出盜汗

陽明病口燥但欲嗽不欲嚥者此必衄

陽明病本自汗出醫更重發汗病已瘥尚微煩不了了者此大便必鞭故也以亡津液胃中乾燥故令大便鞭當問其小便日幾行若本小便日三四行今日再行故知大便不久出今惟小便數少以津液當還入胃中故知不久必大便也

傷寒嘔多雖有陽明症不可攻之

嘔者熱在上未全入府故不可下  
陽明病心下鞭滿者不可攻攻之利遂不止者  
成利止者生

腹滿者為邪氣入府可攻心下鞭滿則邪熱  
尚淺不可便下若便下而利不止為正氣脫  
故成利止為邪去故愈

陽明病面合赤色不可攻攻之必發熱色黃小  
便不利也

合通也面色通赤為熱在經不可下

陽明病不吐不下心煩者可與調胃承氣湯  
陽明病脈遲雖汗出不惡寒者其身必重短氣  
腹滿而喘有潮熱者此外欲解可攻裏也手足  
濇然而汗出者此大便秘也大承氣湯主之  
若汗多微發熱惡寒者外欲解也其熱不潮未  
可與承氣湯若腹大滿不通者可與小承氣湯  
微利胃氣勿令大泄下  
大承氣湯

大黃 厚朴 枳實 芒硝

燥淫於內以苦下之。大黃枳實之苦以潤燥，除熱燥淫於內，治以苦溫。厚朴之苦以下結，燥又曰熱淫於內，勝以鹹寒。芒硝之鹹以攻，蘊熱。

小承氣湯

大黃 厚朴 枳實

大熱結實用大承氣湯  
小熱結實用小承氣湯

陽明病潮熱大便微鞭者可與大承氣湯不鞭者不與之。若不與大便六七日恐有燥屎欲知之法少與小承氣湯入腹中轉失氣者此有燥屎乃可攻之。若不轉失氣者此但初鞭後必澹不可攻之。攻之必脹滿不能食也。欲飲水者與水則噦其後發熱者必大便後鞭而少也。以小承氣湯和之不轉失氣者慎不可攻也。

重曰不轉失氣者不可攻內慎之至也失氣  
即放屁

實則譫語虛則鄭聲鄭聲聲不正也

傷寒若吐若下後不解不大便五六日上至十  
餘日日晡而發潮熱不惡寒獨語如見鬼狀若  
劇者發則不識人循衣摸床惕而不安微喘直  
視脉弦者生濇者死微者但發熱譫語者大承  
氣湯主之若一服利止後服

陽明旺于申酉戌日晡所發潮熱者陽明熱

甚也

陽明病其人多汗以津液外出胃中燥大便必  
鞅鞅則譫語小承氣湯主之若一服譫語止更  
莫復服

陽明病譫語發潮熱脉滑而疾者小承氣湯主  
之因與承氣湯一升腹中轉失氣者更服若不  
轉失氣者勿更與之明日不大便脉反微濇者  
裏虛也為難治莫更與承氣湯也  
汗出過多津液大傷大便必鞅

陽明病譫語有潮熱反不能食者胃中必有燥  
屎五六枚也若能食者但鞮爾宜大承氣湯下  
之  
陽明病下血譫語者此為熱入血室但頭汗出  
者刺期門隨其實而瀉之澱然汗出則愈  
汗出譫語者以有燥屎在胃中此為風也須下  
之下之若早語言必亂以表虛裏實故也下之  
則愈宜大承氣湯

傷寒四五日脉沉而喘滿沉為在裏而反發其

汗津液越出大便為難表虛裏實久則譫語  
陽明病脉浮而緊咽燥口苦腹滿而喘發熱出  
汗不惡寒反惡熱身重若發汗則躁心憤憤反  
譫語若加燒鍼必怵惕煩躁不得眠若下之則  
胃中空虛客氣動膈心中懊懣舌上胎者梔子  
豉湯主之  
舌上胎黃者熱氣客于胃中今舌上止有胎  
而不黃知邪熱客于胃中與梔子豉湯以吐  
胃中之邪



若渴欲飲水口乾舌燥者白虎加入參湯主之  
陽明病下之其外有熱手足溫不結胃心中懊  
憒饑不能食但頭汗出者梔子豉湯主之  
此表未解而下邪熱內陷也熱雖內陷然而  
不深故不作結胃但客于胃中因而懊憒煩  
躁邪熱上蒸故頭汗出同前法吐之  
陽明病發潮熱大便溏小便自可胃脇滿不  
者小柴胡湯主之  
陽明病脇下鞅滿不大便而嘔舌上白胎者可

與小柴胡湯上焦得通津液得下胃氣和身  
然而汗出解也 此上屬半表半裏  
陽明中風脈弦浮大而短氣腹都滿脇下及心  
痛久按之氣不通鼻乾不得汗嗜卧一身及面  
目悉黃小便難有潮熱時時噦耳前後腫刺之  
小差外不解病至十日脈續浮者與小柴胡湯  
但脈浮無餘症者與麻黃湯若不尿腹滿加噦  
者不治

脈浮弦大皆表也

陽明病自汗出者若發汗小便自利者此為津液內竭雖鞭不可攻之當須自欲大便宜蜜煎導而通之若土瓜根及與大猪膽汁皆可為導津液枯竭腸胃乾燥不禁攻下蜜導方  
蜜七合一味微火熬稍凝似飴狀攪之勿使可丸併手捻作挺令頭銳大如指長二寸許乘熱時急作冷硬內穀道中以手急抱欲大便時乃去之  
猪膽汁方

大猪膽一枚甚者二三枚瀉汁和醋少許內穀道中如一食頃即便

陽明病發熱汗出此為熱越不能發黃也但頭汗出身無汗刺頸而還小便不利渴飲水漿者此為瘧熱在裏身必發黃茵陳蒿湯主之  
茵陳蒿湯

茵陳蒿 梔子 大黃

小熱之氣涼以和之太熱之氣寒以取之茵陳梔子之苦寒以逐熱胃燥宜下必以苦大黃之

病後不  
卷下  
四

苦寒以下厥熱

陽明症其人喜忘者必有蓄血所以然者本有久瘀血故令喜忘屎雖鞭大便反易其色必黑宜抵當湯下之

陽明病下之心中懊憹而煩胃中有燥屎者可攻腹微滿初頭鞭後必澹不可攻之若有燥屎者宜大承氣湯

病人不大便五六日繞臍硬痛煩躁發作有時者此有燥屎故使不大便也

病人寒熱汗出則解又如瘧狀日晡所發熱者屬陽明也脈實者宜下之脈浮虛者宜發汗大汗後六七日不大便煩不解腹滿痛者此有燥屎也所以然者本有宿食故也

病人小便不利大便乍難乍易時有微熱喘胃不能卧者有燥屎也宜大承氣湯  
食穀欲嘔者屬陽明也吳茱萸湯主之得湯反劇者屬上焦也

上焦主內胃為之市食穀欲嘔者胃不受也

吳茱萸湯以胃氣得湯反劇者上焦不內也  
以治上焦法治之

吳茱萸湯

吳茱萸 人參 生薑 大棗

內經曰寒淫于內治以甘熱佐以苦辛吳茱萸  
莫生薑之辛以溫胃人參大棗之甘以緩脾  
太陽病寸緩關浮尺弱其人發熱汗出復惡寒  
不嘔但心下痞者此以醫下之也如其不下者  
病人不惡寒而渴者此轉屬陽明也小便數者

大便必鞭不更衣十日無所苦也渴欲飲水少  
少與之但以法救之渴者宜五苓散

寸緩關浮尺弱為邪自表傳裏而表症未罷  
也所以惡寒裏不和則嘔此不嘔但心下痞  
者醫下之早邪氣留于心下也如其未下必  
漸不惡寒而渴太陽之邪轉屬陽明也小便  
數大便鞭不大實滿雖不更衣十日無所苦  
也候津液足還入大腸大便必自出也渴欲  
飲水而渴不止是水蓄心下阻礙升降津液

不得上潮五苓散利之

傷寒六七日目中不了了睛不和無表裏症大便難身微熱者此爲實也急下之宜大承氣湯陽明發熱汗多者急下之宜大承氣湯發汗不解腹滿痛者急下之

若脈數不解而下不止必協熱而便膿血也

傷寒發汗已身自俱黃所以然者以寒濕在裏不解故也於寒濕中求之

金匱要略曰黃家所起從濕得之汗出熱去

則不能發黃出汗已而身自黃者是風去濕在也脾惡濕濕氣內著脾色外奪者則身自黃若瘀血在裏發黃者可下此以寒濕在裏故不可下當從寒濕法治之

傷寒七八日身黃如橘子色者小便不利腹微滿者茵陳蒿湯主之

傷寒身黃發熱者梔子蘘皮湯主之

此非實熱滿症故不下但解之爾

梔子蘘皮湯

梔子 甘草 黃蘗

傷寒瘵熱在裏身必發黃麻黃連軹赤小豆湯  
主之濕熱相交民病痺癰黃也  
麻黃連軹赤小豆湯

麻黃 赤小豆 連軹連軹根也 杏仁 大棗

生梓白皮 生薑 甘草

瀉水先煎麻黃去沫內諸藥煎服

內經曰濕土甚而熱治以甘溫佐以苦平以  
汗為故正此謂也煎用瀉水者取其水味淡

薄不助濕氣也

辨少陽經脈症半表半裏

少陽之病口苦咽乾目眩也

甲乙經曰膽者中精之府五臟取決於膽咽  
為之使少陽本太陽病不解轉入少陽者脇  
痛鞭滿乾嘔不能食往來寒熱尚未吐下脉  
沉緊者與小柴胡湯

少陽中風耳無所聞目赤胸中滿而煩者不可  
吐下吐下則悸而煩膽無出入不可吐下若悞

吐下則氣血傷故煩悸  
傷寒脈弦細頭痛發熱者屬少陽少陽不可發  
汗發汗則譫語

若已吐下發汗溫鍼譫語柴胡湯證罷此為壞  
病知犯何逆以法治之

邪在半表半裏誤用汗下及鍼胃液乾必發譫  
語若柴胡症不罷則不為逆

若無脇痛寒熱等症柴胡症是壞病也

傷寒五六日往來寒熱胸脇苦滿默默不欲飲

食心煩喜嘔或胸中煩而不嘔或腹中痛或脇  
下痞鞅或心下悸小便不利或不渴身有微熱  
或咳者與小柴胡湯

小柴胡湯

柴胡 黃芩 人參 甘草 半夏

生薑 大棗

熱淫于內以苦發之柴胡黃芩之苦以發表  
裏之熱邪半入裏則裏氣逆辛以散之半夏  
除嘔邪在半表半裏則榮衛爭薑棗之辛甘

以和榮衛

服柴胡已渴者屬陽明也以法治之

邪與正氣相搏結于脇下邪正分爭往來寒熱

休作有時默默不欲飲食故使嘔也小柴胡湯

主之

凡柴胡湯病症而下之若柴胡湯不罷者復與

柴胡湯必蒸蒸而振却發熱汗出而解

傷寒二三日心下悸而煩者小建中湯主之

嘔家不可用建中湯以甜故也

傷寒陽瀋陰脉弦法當腹中急痛先與小建中

湯不差者小柴胡湯

傷寒十三日不解過經譫語者以有熱也當以

湯藥下之若小便利者大便當鞭而反下利瀉

也

脉調和者知醫以丸藥下之非其治也若自下

利者脉當微厥今反利者此為內實也調胃承

氣湯主之太陽病不解熱結膀胱其人如狂其

血自下下者愈其外不解者尚未可攻當先解



外解已但少腹急結者乃可攻之桃核承氣湯熱客大陽膀胱與血相搏則血自下熱隨血去乃愈如狂者如狂而未至于狂其血必結無表症乃可攻之如有外症先須解散傷寒三日少陽脉小者欲已

大則邪進小則平

少陽病欲解時從寅至辰上

大陽六七日表症仍在脉微而沉反不結胸其人發狂者以熱在下焦少腹當鞭滿小便自利

者下血乃愈所以然者瘀熱在裏故也抵當湯

主之

抵當湯

水蛭 蠭蟲 桃仁 大黃

苦走血鹹勝血蠭蟲水蛭之鹹苦以除蓄血其

緩結苦泄熱桃仁大黃之苦以下結熱

太陽病身黃脉沉結小腹鞭小便不利者為無

血小便自利其人如狂者血瘕諦也

陶節菴曰小腹滿為有物也小便不利為溺

塞小便自利為畜血

病人無表裏症發熱七八日雖脈浮數者可下  
之假令已下脈數不解合熱則消穀善饑至六  
七日不大便者有瘀血宜抵當湯

熱入血室隨道來

婦人中風發熱惡寒經水適來得之七八日熱  
除而脈遲身涼胸脇下滿如結胸狀譫語者此  
為熱入血室也當刺期門隨其實而瀉之  
三錫曰經水適來者適遇其經水來也脈遲

熱除是邪從血去矣第譫語者是血結內實  
也期門乃肝之募故隨而瀉之常見此病胃  
中宿滯不淨則譫語經水既來真氣乃損從  
輕緩治乃可

適斷

婦人中風七八日續得寒熱發作有時經水適  
斷者此為熱入血室其血必結故使如癰狀發  
作有時小柴胡湯主之  
經水來而適止因邪熱入血而凝結其血也

故寒熱如瘧

婦人傷寒發熱經水適來晝日明了暮則譫語如見鬼狀者此為熱入血室無犯胃氣及上二焦必自愈

熱入血室血結實而熱者必用小柴胡湯以去其熱胸脇滿譫語者實邪在中焦也故刺期門血氣不結晝復明了但夜譫語是邪輕也熱隨血去經止即愈不必用柴胡以犯上焦之衛氣不必刺期門以犯中焦之營氣此

仲景諄諄教戒可見血氣者人之神不可不謹每診婦人必審經事如何乃至要至切者婦人令羞不說醫復猛浪汗下妄施寧不戕入

結胸痞氣

病發于陽而反下之熱入因作結胸病發于陰而反下之因作痞所以成結胸者以下之大早故也

陽陰主榮衛言風傷衛汗身熱未淨悞下之

邪乘虛結于心下而成結胸寒傷榮裏證未  
具誤下之成痞病

結胸證其脈浮大者不可下下之則死

浮大邪在表故也

結胸者項亦強如柔瘕狀下之則和宜大陷胸

湯

傷寒六七日結胸熱實脈沉而緊心下痛按之

石硬者大陷胸湯主之

必脈沉緊乃是裏症

太陽病重發汗而復下之不大便五六日舌上  
燥而渴日晡所小有潮熱從心下至少腹鞭滿  
而痛不可近者大陷胸湯主之

舌燥鞭滿手不可近是裏症具也

傷寒十餘日熱結在裏復往來寒熱者與大柴

胡湯

此表症未除而裏症又急不得不下只得以

大柴胡湯通表裏而緩治之也

太陽病脈浮而動數浮則爲風數則爲熱動則

為痛數則為虛頭痛發熱微盜汗出而反惡寒者表未解也醫反下之動數變遲膈內拒痛胃中空虛客氣動膈短氣躁煩心中懊懣陽氣內陷心下因鞭則為結胸大陷湯主之  
金匱要略曰短氣不足以息者實也短氣煩躁心中懊懣皆邪熱為實  
若不結胸但頭汗出餘無汗齊頸而還小便不利身必發黃也  
快下表邪乘虛入裏若遍身汗是熱外越也

但頭有汗熱不得越必鬱而為黃

太陽病下之其脈促不結胸者此為欲解也脈浮者必結胸○脈緊者必咽痛○脈弦者必兩脇拘急○脈細數者頭痛未止○脈沉緊者必欲嘔○脈沉滑者脇熱利○脈浮滑者必下血浮為表邪故結胸緊為少陰故咽痛弦為膽故兩脇拘急細為氣數為熱盛故頭痛沉緊為裏寒故嘔沉滑則有物滯故利  
小結胸病正在心下按之則痛脈浮滑者小陷

胸湯主之

手不可近大結胸也按之始痛熱氣猶淺故云

陶節菴曰結胸乃因下早而成未經下者非結胸也傷寒表邪傳裏裏氣不和則痞悶正屬半表半裏症也常見挾內傷飲食填塞太陰心下堅滿而病極多醫者謬指為結胸快入殊甚

傷寒五六日嘔而發熱者柴胡湯症而以他藥

下之柴胡症仍在者復與柴胡湯此雖已下不為逆必振振而戰却發熱汗出而解若心下滿而鞭痛者此為結胸也大陷胸湯主之但滿而不痛者此為痞柴胡湯不中與之宜半夏瀉心湯

脈浮而緊而復下之緊反入裏則作痞按之自濡但氣痞耳

太陽中風下利嘔逆表解者乃可攻之其人漿漿汗出發作有時頭痛心下痞鞭滿引脇下痛

乾嘔短氣汗出不惡寒者此表解裏未和也十棗湯主之

下利嘔逆裏受邪也邪在裏乃可下亦須待表解者乃可攻之其人熱熱汗出發作有時不惡寒者表已解也頭痛心下鞭滿引脇下痛乾嘔短氣者邪熱內蓄而有伏飲也是裏未和也與十棗湯下熱逐飲

十棗湯

芫花熬末 甘遂苦寒 大戟苦寒 大棗十枚擘

辛以散之芫花之辛以散飲苦以泄之甘以和之太戟之苦以泄水水者腎之所主也甘者脾之味也太棗之甘益脾勝水心下痞按之濡其脈關上浮者大黃黃連瀉心湯主之

按之硬痛脈沉為實按之濡脈浮為虛大黃黃連瀉心湯

大黃 黃連

右二味以麻沸湯漬服

內經曰火熱受邪心病生焉苦入心寒除熱  
二味苦寒以導瀉心下之虛熱但以麻沸湯  
漬服者取其氣薄而泄虛熱

本以下故心下痞與瀉心湯痞不解其人渴而  
口燥煩小便不利者五苓散主之

本因下後成痞當與瀉心湯除之若服後不  
解其人渴而口燥煩小便不利者為水飲內  
蓄津液不行非熱痞也與五苓散利水發汗  
則愈一法忍渴半日即愈以冷水不飲內水

得行痞愈渴止

傷寒汗出解之後胃中不和心下痞鞭乾噫食  
臭腸下有水氣腹中雷鳴下利者生薑瀉心湯  
主之

胃為津液之府陽氣之根大汗後無津液胃  
中空虛容氣上逆心下痞鞭金匱要略曰中  
焦氣不和不能消穀故噫乾食聞臭者胃虛  
而不殺穀也腸下有水則鳴以土不勝水也  
與瀉心湯以攻痞加生薑以益胃



傷寒中風醫反下之其人下利日數十行穀不  
化腹中雷鳴心下痞鞭而滿乾嘔心煩不得安  
醫見心下痞謂下不盡復下之其痞益甚此非  
結熱但以胃中虛客氣上逆故使鞭也甘草瀉  
心湯主之

前一條以汗後胃虛是外傷陽氣故加生薑  
此以下後胃虛是內損陰氣故加甘草  
傷寒服湯藥下利不止即瀉心下痞鞭服瀉心  
湯復以他藥下之利不止醫以理中湯與之利

益甚理中者理中焦此利在下焦赤石脂禹餘  
糧湯主之復利不止當利小便

聖濟經曰滑則氣脫本草曰澁可去脫石脂之  
澁以收斂之重可去怯餘糧之重以鎮固

赤石脂味甘禹餘糧

傷寒吐下後發汗虛煩脈甚微八九日心下痞  
鞭脇下痛氣上衝咽喉眩冒經脈動惕者久而  
成痰

汗吐下後氣血大虧虛火炎上故氣上衝咽

筋失血養則惕久之成痿所以然者以脉微甚故也

傷寒發汗若吐若下解後心下痞鞭噫氣不除者旋復代赭石湯主之

病邪雖解胃氣弱而未和虛氣上逆故心下痞鞭噫氣

旋復代赭石湯

旋復花 鹹温 人參 甘温 生薑 辛温 半夏 辛温  
代赭石 苦寒 大棗 甘温 甘草 甘平

鞭則氣堅鹹味可以熨之旋復之鹹以熨痞鞭虛則氣浮重劑可以鎮之代赭石之重鎮虛逆辛者散也生薑半夏之辛以散虛痞甘者緩也人參甘草大棗之甘以補胃弱  
太陽病外症未除而數下之遂協熱而利利下不止心下痞鞭表裏不解者桂枝人參湯主之  
桂枝人參湯

桂枝 辛熱 甘草 白朮 人參 乾薑

即理中湯加桂枝是和裏解表也○外瘥未除

而誤下之且數中氣傷故瀉不止○太陽桂枝  
瘧醫反下之利遂不止脈促者表未解也喘而  
出汗者葛根黃連黃芩湯主之○此因喘而出  
汗乃邪氣外甚而內復熱所致故兩解之  
傷寒大下後復發汗心下痞惡寒者表未解也  
不可攻痞當先解表乃可攻裏解表宜桂枝湯  
攻痞宜大黃黃連瀉心湯  
內經曰從外之內而盛于內者先治其外而  
後治其內

病以桂枝瘧頭不痛項不强寸脈微浮胸中痞  
鞭氣上衝咽喉不得息者此為胸有寒也當吐  
之宜瓜蒂散

病如桂枝瘧謂發熱汗出惡風之表瘧也頭  
項強痛是全在表今頭項不强痛脈但微浮  
是邪不在表亦不在裏而在胸中也千金曰  
氣浮上部填塞心胸胸中滿者吐之則愈與  
瓜蒂散以吐胸中之邪

瓜蒂散

病機論 卷下 五

瓜蒂 一分熬 赤小豆 一分味

其高者因而越之越以瓜蒂豆豉之苦在上者湧之湧以赤小豆之酸內經曰酸苦湧泄為陰

右二味各別篩為散已合治之取一錢匕香豉一合用熱水七合煮作稀糜去滓取汁和散溫頓服之不吐者少少加得快吐乃止諸亡血家虛家不可用

合病併病

太陽與陽明合病必自下利葛根湯主之

傷寒有谷病有併病本太陽病不解歸併陽明者謂之併病若併而已盡是為傳過屬裏若併而未盡是傳未過尚屬表症如三陽經或二陽經俱受邪相合而病者為合病所以必下利者以邪併于陽則陽實陰虛陽外方實而不主裏則裏氣虛而不能約故瀉與葛根湯以散其邪

太陽與陽明合病不下利但嘔者葛根加半夏

病機論 卷下 五

湯主之。三陽合病，脈浮大，上關上，但欲眠，睡目合則汗。

膽有熱則欲睡，邪盛于陽則汗。

葛根湯

葛根 麻黃 桂枝 芍藥 甘草

生薑 大棗

輕可去實，麻黃葛根之屬表實無汗，故加二物于桂枝湯也。

太陽與陽明合病，喘而胸滿者，不可下，宜麻黃

湯主之。

陽受氣于胸中，喘而胸滿者，是陽氣不宜發，壅而逆也。心下滿腹滿，皆為實，當下之。于此以為胸滿非裏實，故不可下，尚屬表症，發汗則愈。

三陽合病，腹滿身重，難以轉側，口不仁，而面垢，讞語遺尿，發汗則讞語下之，則額上出汗，手足逆冷，若自汗出者，白虎湯主之。

腹滿身重，難以轉側，口不仁，讞語者，陽明也。

鍼經曰少陽病甚則面微塵此面垢者少陽也遺尿者太陽也三者以陽明症多若發汗則燥益甚故讞語若下之表熱邪乘虛內陷故額上出汗手足逆冷惟白虎湯可解內外之熱

二陽併病太陽症罷但發潮熱手足蕪蕪汗出大便難而讞語者下之則愈宜大承氣湯太陽罷是無頭痛惡寒等症也但潮熱是熱併于陽明如熱聚于胃故手足蕪然汗出經

曰手足蕪然而汗出者必大便已鞭也與大承湯以下胃中實熱

三陽併病太陽初得病時發其汗汗先出不徹因轉屬陽明續自微汗出不惡寒若太陽症不罷者不可下下之為逆如此可小發汗設面色緣緣而正赤者陽氣拂鬱在表當解之薰之若發汗不徹不足言陽氣拂鬱不得越當汗不汗其人煩躁不知痛處乍在腹中乍在四肢按之不可得其人短氣但坐以汗出不徹故也

更發汗則愈何以知發汗不徹以脉濇故知也  
太陽病未解傳併入陽明而太陽症未罷者  
名曰併病續自微汗出是太陽症罷陽明症  
具也法當下之若太陽未罷者為表未解則  
不可下當小發汗先解表也陽明之經循面  
色緣緣正赤者陽拂鬱在表也當解之薰之  
以取其汗若發汗不徹者不足言陽氣拂鬱  
止是當汗不汗陽氣不得越散邪無從出壅  
甚于經故煩躁也邪循經行則痛無常處

或在腹中或在四肢按之不可得而短氣但  
責以汗出不徹更發汗則愈內經曰諸過者  
切之濇者陽氣有餘為身熱無汗是以脉濇  
知陽氣擁鬱而汗出不徹也  
陽明與少陽合病必下利其脉不負者順也負  
者失也互相鬼賊名為負也○獨弦為少陽勝  
獨長為陽明是負也多欬  
滑而數者有宿食也當下之宜大承氣湯  
傷風見寒

太陽中風脈浮緊發熱惡寒身疼痛不出汗而  
煩躁者大青龍湯主之○若脈微弱汗出惡風  
者不可服之服之則厥逆筋惕肉瞤此為逆也  
此傷風見寒脈也浮則為風風則傷衛緊則  
為寒寒則傷榮榮衛俱病故發熱惡寒身體  
疼痛而煩躁也用大青龍湯發汗以除榮衛  
風寒也○若脈微弱汗出惡風者為榮衛俱  
虛誤汗之則亡陽或生厥逆筋惕肉瞤乃治  
之逆也

大青龍湯

麻黃 桂枝 甘草 杏仁 生薑  
大棗 石膏

右方以麻黃杏仁石膏之甘以散榮中之寒  
桂枝薑棗之辛以解衛中之風然風宜辛散  
寒宜甘發辛甘相合乃能發散榮衛之風寒  
也又有外症身熱頭痛惡寒無汗脈來浮  
緩為傷寒見風脈也治同

水氣



傷寒表不解心下有水氣乾嘔發熱而欬或渴  
或利或噎或小便不利少腹滿或喘者小青龍  
湯主之

傷寒表不解心下有水飲則水寒相搏肺寒氣  
逆故乾嘔發熱而咳難經曰形寒飲冷則傷肺  
水寒兩相搏肺寒氣逆故乾嘔發熱而咳小青  
龍發汗散水

小青龍湯

大青麻黃 芍藥 乾薑 桂枝 五味子

半夏 甘草 細辛

寒邪在表非辛甘不足以散之麻黃桂枝甘  
草之辛甘水停心下而不行則腎氣燥內經  
曰腎苦燥急食辛以潤之乾薑細辛半夏之  
以行水氣而潤腎咳逆而喘則肺氣逆  
內經曰肺欲收急食酸以收之五味子芍藥  
之酸以收逆氣而安肺  
若微利者去麻黃加芫花如雞子大熬令赤  
色下利者不可攻其表汗出必脹滿麻黃發

其陽水漬入胃必作利芫花下十二經水水  
去則止○若渴者去半夏加括蕒根○若噎  
者去麻黃加附子水寒相搏則噎病人胃中  
有寒悞汗則吐衄○小便不利去麻黃加茯苓  
苓

傷寒心下有水氣咳而微喘者發熱不渴服湯  
已渴者此寒邪欲解也小青龍湯主之  
咳而微喘者水寒射肺也發熱不渴者表症  
未罷也與小青龍湯發表散水服湯已渴者

裏氣温水氣散爲欲解也

發汗後飲水多必喘以水灌之亦喘

凡得時氣病至五六日而渴欲飲水飲不能多  
不當與也何者以腹中熱尚少不能消之便更  
與人作病也至七八日大渴欲飲水者猶當依  
症與之常令不足勿極意也言能飲一斗與五  
升若飲而腹滿小便不利若喘若噦不可與之  
忽然大汗出是爲自愈也

凡得病反能飲水此爲欲愈之病其不曉病

者但聞病飲水自愈乃強與飲之因成其禍不可勝數

太陽病發汗後大汗出胃中乾煩躁不眠欲得飲水者少少與之令胃氣和則愈若脈浮小便不利微熱消渴者與五苓散主之

飲水多而小便少者謂之消渴以熱能消水也微熱而渴是膀胱有熱用五苓散利之五苓散

猪苓 澤瀉 茯苓 桂枝 白朮

淡味滲泄為陽猪苓澤瀉茯苓之淡以滲之鹹味湧泄為陰澤瀉之鹹以泄伏水甘以緩之白朮之甘以緩脾而潤燥佐以桂者取其下達滲竅也此方原為水伏于胸小便不利口渴者設邪水去真水上潮渴自止矣夏月泄瀉作渴非此不除

中風發熱六七日不解而煩有表裏症渴欲飲水水入則吐者名曰水逆五苓散主之以其因水而吐故名水逆與五苓散泄停水

病在陽應以汗解之反以冷水澀之若灌之其熱被冷邪不得去彌更益煩肉上粟起意欲飲冰反不渴者服文蛤散若不瘥者與五苓散寒實結胸無熱症者與三物小陷胸湯白散亦可

文蛤散

文蛤 鹹走腎邪可以勝水氣

右一味為散以沸湯和一錢匕

白散

桔梗 三分 貝母 三分 巴豆 二分去皮心熬黑妙如脂 辛散而苦泄桔梗貝母之苦用以下氣巴豆之辛用以散寒

右三味為末內巴豆春中杵之白飲和服強人半錢羸者減半病在膈上必吐在膈下必利不利進熱粥一杯利不止進冷粥一杯身熱皮粟不解欲引衣自覆者若水以澀之洗之益令熱却不得汗當汗而不汗則煩假冷汗出已腹中痛與芍藥三兩如上法

病後邪 卷下 七

脉浮發熱渴欲飲水小便不利者猪苓湯主之  
此下後熱客下焦者也三焦俱有熱脉浮發  
熱乃熱在上渴欲飲水熱在中小便不利熱  
在下在下者引而竭之與猪苓湯以瀉水也  
猪苓湯

猪苓 茯苓 甘草 阿膠 滑石  
澤瀉

甘甚而反淡淡味滲泄為陽茯苓猪苓之甘  
以行小便鹹味湧泄為陰澤瀉之鹹以泄伏

水滑石阿膠之滑以利水道

太陽病過經十餘日反二三下之後四五日柴  
胡症仍在者先與小柴胡湯嘔不止心下急鬱  
鬱微煩者為未解也嘔定與大柴胡湯下之則  
愈

日數雖多尚在半表半裏必以小柴胡湯和  
之暈家雖有陽明症不可下必待嘔定微煩  
用大柴胡湯

大柴胡湯

病後部

卷下

六

柴胡 黃芩 芍藥 半夏 生薑

枳實 大棗 大黃

柴胡黃芩之苦入心而折熱枳實芍藥之酸苦湧泄而扶陰辛散也半夏之辛以散逆氣辛甘和也薑棗之辛甘以和榮衛加大黃泄實

辨太陰脉症并治

太陰為病腹滿而吐食不下自利益甚時腹自痛若下之必胸下結鞭

此表邪傳裏尚未作實故時痛而瀉誤下成痞

太陰中風四肢煩痛陽微陰澁而長者為欲愈太陰脾主四末故煩痛長脉屬陽陰病見陽脉故欲解太陰病欲解時從亥至丑上

傷寒脉浮而緩手足自溫繫在太陰太陰當發身黃若小便自利者不能發黃至七八日雖暴煩下利日十餘行必自止以脾家腐穢當去故也

病機 卷之六 三九

七八日表邪傳裏大便鞭者為入府陽明下  
症今忽瀉十餘行乃脾家利逐邪下泄腐穢  
去淨自止

本太陰病醫下之因而腹滿時痛者屬太陰也  
桂枝加芍藥湯主之

誤下傷脾則脹滿用桂枝解表芍藥和脾大  
實痛者桂枝加大黃湯

太陰病脈弱其人續自便利設當行太黃芍藥  
者宜減之以其胃氣弱易動故也

腹滿痛為上實當下若脈弱復瀉慎不可用  
行此云宜減亦從輕之義

辨少陰病脈症并治

少陰之為病脈微細但欲寐也

衛氣行于陽則寤行于陰則寐邪傳少陰則  
氣行于陰而不行于陽故但欲寐也

少陰病欲吐不吐心煩但欲寐五六日自利而  
渴者屬少陰也虛故引水自救

以上皆陽症

若小便色白者少陰病形悉具小便白者以下  
焦虛有寒不能制水故令色白也

此一條謂伏陰

病人脉陰陽俱緊反汗出者亡陽也

此屬少陰法當咽痛而復吐利脉俱緊法

當無汗反汗出者陽虛不固也

少陰病咳而下利譫語者被火氣劫故也小便

必難以強責少陰汗也

下利而亡津液反以火劫強汗津液內竭加

火氣煩故譫語小便難也

少陰病脉沉細數病為在裏不可發汗

少陰病脉緊至七八日自下利脉暴微手足反

溫脉緊反去者為欲解也雖煩下利必自愈

少陰病下利若利自止惡寒而踈臥手足溫者

可治

此屬伏陰寒症手足溫者陽氣漸復也

少陰病惡寒而踈時時自煩欲去衣被可治

同上法



少陰中風陽脈微陰脈浮者為欲愈

少陰病欲解時從子至寅上

陽生於子子為一陽丑為二陽寅為三陽陰得陽則解故云

少陰病吐利手足不逆冷反發熱者不死脈不至者灸少陰七壯

經曰少陰病吐利煩躁四逆者死吐利而手足不厥冷者則陽氣不衰雖反發熱不死脈不至者吐利暴虛也灸少陰以通其脈

少陰病八九日一身手足盡熱者以熱在膀胱必便血也

表邪傳少陰不解復傳太陽血多氣少為熱所乘則血下

少陰病但厥無汗而強發之必動其血未知從何道出或從口鼻或從目出是名下厥上竭為難治

厥者盡也陰氣衰于下陽氣竭于上故云難治

治

少陰病惡寒身踈而利手足逆冷者不治

純陰無陽故云不治

少陰吐利煩躁四逆者死

少陰下利止而頭眩時時自冒者死

少陰病四逆惡寒而身踈脈不至不煩而躁者死

以上四條俱屬少陰寒症

少陰病六七日息高者死

腎為生氣之原呼吸之門息高者生氣斷絕

也

少陰病脈微細沉但欲臥汗出不煩自欲吐至五六日自利復煩躁不得臥寐者死

少陰病始得之反發熱脈沉者麻黃附子細辛

湯主之

陶節菴曰陰病當無熱今反熱發熱當脈浮

今反沉乃反其常也故用附子溫經麻黃散

寒然熱須汗解故加細辛是汗之重者

少陰病得之二三日以上心中煩不得臥黃連

阿膠湯主之

黃連阿膠湯

黃連 黃芩 芍藥 鷄子黃 阿膠  
陽有餘以苦除之黃連黃芩之苦以除熱陰  
不足以甘補之鷄黃阿膠之甘以補血酸收  
也泄也芍藥之酸收陰氣而泄邪熱  
少陰病得之二三日口中和其背惡寒者當灸  
之附子湯主之

此屬真中少陰寒症

少陰病下利便膿血者桃花湯主之

裏虛陽脫瀉可去脫石脂之瀉以固腸胃辛  
以散之乾薑之辛以散裏寒粳米之甘以補  
正氣

右三味先煮米令熟去滓內赤石脂末方寸  
匕三服若一服愈餘勿服

少陰病吐利手足厥冷煩躁欲死者吳茱萸湯  
主之

少陰病下利咽痛胸滿心煩者猪膚湯主之

少陰之脈絡咽邪熱客于經則痛

猪膚湯

猪膚 甘寒

猪水畜也其氣先入腎少陰客熱猪膚解之  
加白蜜以潤燥除煩白粉益氣斷利  
少陰病二三日咽痛者可與甘草湯不差與桔  
梗湯

桔梗辛溫以散邪甘草甘平以除熱

少陰病咽中傷生瘡不能語言聲不出者苦酒  
湯主之

苦酒湯

半夏 鷄子 去黃

辛以散之半夏之辛以發聲甘以緩之鷄子  
之甘以緩中酸以收之苦酒之酸以斂咽瘡  
右二味內半夏著苦酒中以鷄子殼置刀鏤  
中安火上令三服去滓少含嚥之不差更作  
三劑

少陰病咽中痛半夏散及湯主之

甘草湯主少陰客熱咽痛桔梗湯主少陰寒

熱咽痛半夏散及湯方  
少陰客寒咽痛也  
半夏散及湯方

半夏 桂枝

內經曰寒淫所勝平以辛熱佐以甘苦半夏  
桂枝之辛以散經寒甘草之甘以緩正氣  
已上三味各別搗篩已合治之白飲和服方  
寸七日三服若不能散服者以水一升煎七  
沸內散兩方寸七更煎三沸下火冷少  
少嚥之

少陰病得之二三日口燥咽乾者急下之宜太  
承氣湯

少陰病自利清水色純青心下必痛口乾燥者  
急下之宜太承氣湯

少陰病六七日腹脹不大便者急下之宜太承  
氣湯

少陰病四逆其人或咳或悸或小便不利或腹  
中痛或泄利下重者四逆湯主之

通脈四逆湯

甘草 二兩 炙 附子 大者一枚 生用 去皮破八片

乾薑 二兩 強人 可四兩

右三味以水三升煮取一升二合去滓温服

熱淫于内佐以甘辛以酸收之以苦發之枳實甘草之甘苦以泄裏熱芍藥之酸以收陰氣柴胡之苦以發表熱乃熱極發厥之四逆也咳者加五味子乾薑各五分悸者加桂枝五分小便不利加茯苓五分○腹中痛

者加附子

真中寒症

自利不渴者屬太陰以其臟有寒也當温之宜服四逆輩少陰病下利白通湯主之白通湯

葱白 乾薑 附子

內經曰腎苦燥急食辛以潤之葱白之辛以通陽氣薑附之辛以散寒

少陰病下利脉微者與白通湯利不止厥逆無  
脉乾嘔煩者白通加猪膽汁湯主之服湯脉暴  
出者死微續者生

下利脉微爲寒極陰勝陽衰用白通湯以復  
陽消陰若乾嘔而煩是陰勝拒陽故加膽汁  
人尿以從治也脉暴出者燈乍暗而復明氣  
游散而復來也故死微續者生

加人尿

鹹寒

猪膽汁

苦寒

內經曰若調寒熱之逆冷熱必刑則熱藥冷

服下嗑之後冷體既消熱性隨發由是病氣  
隨愈嘔煩皆除情且不違而致大益先前葱  
白三味去滓內尿及膽相和溫服

少陰病二三白不已至四五白腹痛小便不利  
四肢沉重疼痛自下利者此爲有米氣其人或  
欬或嘔或小便利或下利或嘔者真武湯主之  
小便不利而瀉者濕盛水穀不分也濕盛則  
濡泄與真武湯益陽氣散寒濕

真武湯

茯苓 芍藥 生薑 白朮 附子

脾惡濕甘先入脾茯苓白朮之甘以益脾逐  
水寒淫所勝平以辛熱濕淫所勝佐以酸平

附子芍藥生薑之酸辛以溫經散濕  
少陰病身體痛手足寒骨節疼痛支冷脉沉者

附子湯主之 若咳者加五味子細辛乾薑

小便利者去茯苓 若下利者去芍藥加乾

薑 嘔者去附子加生薑

少陰病下利清穀裏寒外熱手足厥逆脉微欲

絕身反不惡寒其人面赤色或腹痛或乾嘔或  
咽痛或利止脉不出者通脉四逆湯主之  
通脉四逆湯

甘草二兩 附子大者一枚 乾薑二兩強人可四兩

水煮溫服脉微續者愈

面色赤加葱九莖腹中痛者去葱加芍藥二

兩 嘔者加生薑二兩 咽痛者去芍藥加

桔梗一兩 利止脉不出者去桔梗加人參

二兩



少陰病下利六七日欬而嘔渴心煩不得眠者  
猪苓湯主之

少陰病脉沉者急温之宜四逆湯

少陰病飲食入口則吐心中温温欲吐復不能  
吐始得之手足寒脉弦遲者此胸中實不可下  
也當吐之若膈上有寒飲乾嘔者不可吐也急  
温之宜四逆湯

辨厥陰脉症并治

厥陰之爲病消渴氣上撞心心中疼熱饑而不

欲食食則吐衄下之利不止

邪傳厥陰則熱已深矣傳至太陰則腹滿而  
噤乾未成渴也邪至少陰者口燥舌乾而渴  
未成消也至厥陰成消渴者熱甚能消水故  
也飲水多而小便少者謂之消渴木生于火  
肝氣通心厥陰客熱氣上撞心心中疼熱厥  
陰受病爲傳經蓋胃中有熱饑不欲食衄在  
胃中無食則動聞食嗅而出得食吐衄此熱  
在厥陰經也若便下之虛其胃氣厥陰木邪

相乘必吐下不止

厥陰中風脈微浮為欲愈不浮為未愈陰病見陽脈者生

厥陰病欲解時從寅至卯上

厥陰病渴欲飲水者少少與之愈

諸四逆厥者不可下之虛家亦然

四逆者四肢不溫也厥者手足冷也

金匱玉函曰虛者十補勿一瀉也

傷寒先厥後發熱而利者必自止見厥復利而

陰氣勝則厥逆而利陽氣復則發熱利必自

止復見厥則陰氣還勝而復利也

傷寒始發熱六日厥反九日而利凡厥利者當

不能食今反能食者恐為除中食以索餅不發

熱者知胃氣尚在必愈恐暴熱來出而復去也

後三日脈之其熱續在者期之且日夜半愈所

以然者本發熱六日厥反九日復發熱三日并

前六日亦為九日與厥相應故期之且日夜半

愈後三日脈之而脈數其熱不罷者此為熱氣

有餘必發癰膿也

始發熱邪在表也至六日傳厥陰熱深發厥  
至九日當不能食反能食恐為除中謂中氣  
除去也胃虛飲食自救多死試以索餅若胃  
氣絕得麪則必發熱若不發熱者胃氣尚在  
也乃熱能消穀必愈  
金匱要略曰病人素不能食而反暴思之必  
發熱後三日脉之其熱續在者陽氣勝也期  
乏且日夜半愈若不愈後三日脉數而熱不  
罷者為熱氣有餘必發癰膿

經曰脉數不時則生惡瘡

傷寒脉遲六七日而反與黃芩湯徹其熱脉遲  
為寒今與黃芩湯復除其熱腹中應冷當不能  
食今反能食此名除中必死  
傷寒先厥後發熱下利必自止而反汗出咽中  
痛者其喉為痺發熱無汗而利必自止若不止  
必便膿血便膿血者其喉不痺  
邪熱上攻則喉痺邪熱下迫則便膿血  
傷寒一二日至四五日而厥者必發熱前熱者

後必厥厥深者熱亦深厥微者熱亦微厥應下  
之而反發汗者必口傷爛赤

熱極發厥當下以泄之反發其汗引熱上行

則口傷爛赤內經曰火氣內發上為口糜

傷寒病厥五日熱亦五日設六日當復厥不厥

者自愈厥終不過五日以熱五日故知自愈

凡厥者陰陽不相順接便為厥厥者手足逆冷

是也

傷寒脈微而厥至七八日膚冷其人躁無暫安

者此為臟厥非為蛇厥也蛇厥者其人當吐蛇  
今病者靜而復時煩此為臟寒蛇上入膈故煩  
須臾復止得食而嘔又煩者蛇聞食臭出其人  
當自吐蛇蛇厥者烏梅圓主之又主久痢方  
烏梅圓方

烏梅 細辛 乾薑 黃連 當歸

附子 蜀椒 桂枝 人參 黃蘗

肺主氣肺欲收急食酸以收之烏梅之酸以  
收肺氣脾欲緩急食甘以緩之人參之甘以

緩脾氣寒淫于内以辛潤之以苦堅之當歸  
桂椒細辛之辛以潤内寒寒淫所勝平以辛  
熱薑附之辛熱以勝寒虻得甘則動得苦則  
安黃蘗黃連之苦以安虻  
右十味異搗篩合治之以苦酒漬烏梅一宿  
去核蒸之五升米下飯熟搗成泥和藥令相  
得内臼中與蜜杵二千下圓如梧子大先食  
飯下十圓日三服稍加至二十圓禁生冷滑  
物

傷寒熱少厥微指頭寒默默不欲食煩躁數日  
小便利色白者此熱除也欲得食其病爲愈若  
厥而嘔胸脇煩滿者其後必便血  
病者手足厥冷言我不結胸小腹滿按之痛者  
此冷結在膀胱關元也  
傷寒脉滑而厥者裏有熱也白虎湯主之  
傷寒五六日不結胸腹濡脉虛復厥者不可下  
此爲亡血下之歟  
發熱而厥七日下利者爲難治

七日傳經盡當汗出而解今反下利是正弱邪勝也故云難

傷寒脉促手足厥逆者可灸之

手足厥寒脉細欲絕者當歸四逆湯主之

當歸四逆湯

當歸 桂枝 芍藥 細辛 大棗

甘草 通草

內經曰脉者血之府也諸血者皆屬乎心通脉者必先補心益血苦先入心當歸之若以

助心血心苦緩急食酸以收之芍藥之酸以收心氣肝苦急急食甘以緩之 大棗甘草通草之甘以緩陰也

若其人內有久寒者宜當歸四逆加吳茱萸生薑湯主之

茱萸辛溫以散久寒生薑辛溫以行陽氣

大汗出熱不去內拘急四肢厥又加利厥逆而惡寒者四逆湯主之

大汗出則熱當去熱反不去者亡陽也內拘

急下利者寒甚于裏四肢厥逆而惡寒者  
寒甚于表與四逆湯復陽散寒

大汗若大下利而厥冷者四逆湯主之

病人手足厥冷脈乍緊者邪結在胸中心中滿  
而煩饑不能食者病在胸中當須吐之宜瓜蒂

散

瓜蒂散方

瓜蒂一分熬黃 赤小豆一分味酸温

為散服如前以得快吐乃止亡血家不可與之

傷寒厥而心下悸者宜先治水當服茯苓甘草  
湯却治其厥不爾水漬入胃必作利也

金匱要略曰水停心下甚者則悸

傷寒六七日大下後寸脈沉而遲手足厥逆下

部脈不至咽嗑不利唾膿血泄利不止者為難

治麻黃升麻湯主之

下後不解虛熱攻肺變成肺痿

金匱要略曰肺痿之病從何得之被快藥下

利重亡津液故得之

麻黃升麻湯方

麻黃 升麻 當歸 知母 黃岑  
萎蕤 石膏 白朮 乾薑 芍藥  
桂枝 茯苓 甘草 天門冬

玉函曰大熱之氣寒以取之甚熱之氣以汗發之麻黃升麻之甘以發浮熱正氣虛者以辛潤之當歸桂薑之辛以散寒上熱者以苦泄之知母黃岑之苦凉心去熱津液少者以甘潤之茯苓白朮之甘緩脾生津肺燥氣熱

以酸收之以甘緩之芍藥之酸以斂逆氣

蕤門冬石膏甘草之甘潤肺除熱

傷寒四五日腹中痛若轉氣下趣少腹者此欲自利也

傷寒本自寒下利醫復吐下之寒格更逆吐下

若食入口即吐乾薑黃連黃岑人參湯主之

經曰格則吐逆食入口即吐謂之寒格寒因熱用故加甘薑于岑連中從治也

乾薑黃連黃岑人參湯



乾薑 黃連 黃芩 人參

辛以散之，甘以緩之。乾薑、人參之甘，辛以補正氣，苦以泄之。岑連之苦，以通關格。

下利有微熱而渴，脈弱者，今自愈。

下利脈數，有微熱，汗出，今自愈。設復緊，為未解。

下利手足厥冷，無脈者，灸之，不溫，若脈不還，反

微喘者，死。

少陰負跌陽者，為順也。

下利寸脈反浮，數尺中自濇者，必清膿血。

下利脈數，裏有熱也。尺濇為血傷，故清下血，清與圍通。

下利清穀，不可攻表，汗出必脹滿。

胃為津液之府，發汗無津液，胃氣愈虛，必脹

滿。

下利脈浮弦者，下重也。脈大者，為未止。脈微弱數者，為欲自止，雖發熱，不

下利脈沉而遲，其人面少赤，身有微熱，下利清

穀者，必鬱冒，汗出而解。病人必微厥，所以然者

其面戴陽下虛故也

下利脉數而渴者今自愈設不差必清膿血以有熱故也

下利後脉絶手足厥冷晬時脉還手足温者生脉不還者死

傷寒下利日十餘行脉反實者死下利清穀裏寒外熱汗出而厥者通脉四逆湯主之

熱利下重者白頭翁湯主之

白頭翁 黃栢 黃連 秦皮

內經曰腎欲堅急食苦以堅之利則下焦虛是以純苦之劑堅之

下利腹脹滿身體疼痛者先温其裏乃攻其表温裏四逆湯攻表桂枝湯

下利欲飲水者以有熱故也白頭翁湯主之

下利譫語者有燥屎也宜小承氣湯利而譫語下之安下利後更煩按之心下濡者為虛煩也宜梔子

鼓湯

下利後不煩為欲解若更煩而心下堅者為實心下濡乃虛邪客于胸中吐之則愈

嘔家有癰膿者不可治嘔膿盡自愈

嘔而脈弱小便復利身有微熱見厥者難治四

逆湯主之

嘔家當小便不利今反利是氣虛不能約也

以脈弱知之故云難治

乾嘔吐涎沫頭痛者吳茱萸湯主之

裏有伏寒上攻故爾

嘔而發熱者小柴胡湯主之

傳經少陽熱症

傷寒大吐大下之極虛復極汗出者以其人外

氣怫鬱復與之水以發其汗因得噦所以然者

胃中寒冷故也

汗下後胃氣極虛復與之水水寒相搏而成

噦

傷寒噦而腹滿視其前後知何部分不利利之

病後部

卷下

七

則愈

辨陰陽易差後勞復病症并治

傷寒陰陽易之為病其人身體重少氣少腹裏急或引陰中拘攣熱上衝胸頭重不欲舉眼心生花膝脛拘急者燒視散王

大病新差血氣未復餘熱未盡強合陰陽得病者名曰易男子病新差未平復而婦人與之交得病名曰陽易婦人病新差未平復男子與之交得病名曰陰易因交感餘毒相易

而病是也其因谷而自病者名曰女勞復其人身體重少氣者損動真氣也少腹重急引陰中拘攣膝脛拘急陰氣極也熱上攻胸頭重不欲舉眼中生花者毒氣攻上也與燒視散以導邪熱

右取婦人中視近隱處剪燒灰以新汲水煎服方寸七日三服小便即利陰頭微腫則愈男用女女用男

大病差後勞復者枳實梔子湯主之若有宿食

加<sub>下</sub>太黃如博碁子大五六枚  
病有勞復有食復傷寒病新差血氣未平餘  
熱未盡早作勞動病者名曰勞復病熱少愈  
而強食之熱有所藏因其穀氣留博兩熱相  
合而病名曰食復勞復則熱氣浮越與梔子  
豉湯以解之食復則胃有宿積加大黃以下  
之錫按此古治也上古朴實今人情慾無涯  
體弱者十居八九况大病氣血大虧因勞而  
復非補不可縱有宿食和中消導可也不虛

而稍實者乃可下之從輕則可

枳實梔子豉湯

枳實 梔子 豉

傷寒差已後更發熱者小柴胡湯主之脉浮者  
以汗解脉沉實以下解

大病差後從腰已下有水氣者牡蠣澤瀉散主  
之

大病差後脾胃虛弱不能分別清濁濁氣怫  
鬱而為水腫稍實者先用此決之

病後  
三

牡礪澤瀉散

大牡礪 澤瀉 蜀漆 葶藶 括蕞根

海藻 商陸根

鹹味湧泄牡礪澤瀉海藻之鹹以泄水肉經  
曰濕淫于內平以苦溫佐以酸辛以苦泄之  
蜀漆葶藶括蕞根商陸之酸辛與苦以導濕  
腫

大病差後喜唾久不了了者胃上有寒當以丸  
藥溫之宜理中丸

傷寒解後虛羸少氣氣逆欲吐者竹葉石膏湯  
竹葉石膏湯方

竹葉 石膏 半夏 人參 甘草

粳米 麥門冬

辛甘發散而除熱竹葉石膏甘草之甘辛以  
發散除熱甘緩脾而益氣麥門冬人參粳米  
之甘以補不足味辛者散也氣逆者欲其散  
半夏之辛以散逆氣

病人脈已解而日暮微煩以病新差人強與穀

脾胃氣弱不能消穀故令微煩損穀則愈  
辨不可汗發病脈症并治

夫以為疾病至急倉卒尋按要者難得故重集  
諸可與不可與方治比之三陰三陽篇中此為  
見也

動氣在右不可發汗發汗則衄而渴心苦煩飲  
即吐水

動氣者築築然氣動也右為肺部難經曰肺  
內症臍右有動氣肺氣不浴正氣內虛氣動

于臍之右也悞汗則動血鼻為肺竅故衄  
冷則傷肺故吐

動氣在左不可發汗發汗則頭眩汗不止筋惕  
肉癢

難經曰肝內症臍左有動氣肝氣不治正氣  
內虛氣動于臍之左也肝主筋發汗傷筋筋  
失所養故云

動氣在上不可發汗發汗則氣上衝正在心端  
難經曰心內症臍上有動氣心氣不治正氣

內虛氣動于臍之上也發汗復損心氣虛火上炎故衝

動氣在下不可發汗發汗則無汗心中大煩骨節苦疼眩暈惡寒食則反吐穀不得前

難經曰腎內症臍下有動氣腎氣不治正氣內虛氣動臍之下也腎主五液虛則不能為汗故發之亦無腎主骨故痛虛則惡寒食入

反出是無水也

咽中閉塞不可發汗發汗則吐血氣欲絕手足

厥冷欲得蹶臥不能自溫

咽痛屬陰虛有火悞汗傷陰必吐血血去多則厥

諸脈得數動微弱者不可發汗發汗則大便難腹中乾胃燥而煩其形相象根本異源

動數微弱皆陰虛悞汗復傷津液故大便難脈微而弱弱反在關濡反在顛弦反在上微反

在下弦為陽虛微為陰寒上實下虛意欲得溫微弦為虛不可發汗發汗則寒慄不能自還



微弱弦者氣虛也

厥脈緊不可發汗發汗則聲亂咽嘶舌萎聲不得前

厥而脈緊少陰傷寒也法當溫裏而反汗損少陰之氣少陰脈循喉嚨挾舌本故有此變諸逆發汗病微難差劇者言亂目眩者死不可汗而強汗之輕者因發重而難差重者脫其陰陽之氣言亂目眩而死欬而小便利若失小便者不可發汗汗出則四

肢逆冷

肺主氣肺虛有寒則咳而遺尿是氣弱不能約也悞汗氣愈損故厥

辨可汗症

大法春夏宜發汗

春夏陽氣在外故可汗

凡發汗欲令手足俱同時出以熱熱然一時間許亦佳不可令如水流瀉若病不解當重發汗汗多必亡陽陽虛不得重發汗也

凡服湯發汗中病便止不必盡劑  
發汗不如湯隨症良驗

聖劑經曰湯液急治本乎腠理壅鬱除邪氣  
者于湯為宜

夫病脈浮大問病者但便鞭爾設利者為大逆  
鞭為實汗出而解何以故脈浮當以汗解

浮為在表故宜汗候利之則云大逆

下利後身疼痛清便自調者急當救表宜桂枝  
湯發汗

裏和表病汗之則愈

辨可吐

大法春宜吐

凡用吐湯中病即止不必盡劑也

病胸上諸實胸中鬱鬱而痛不能食欲使人按  
之而反有涎唾下利日十餘行其脈反遲寸口  
脈微滑此可吐之吐之利則止

宿食在上脘者當吐之

病人手足厥冷脈乍結以客氣在胸中心中滿

而煩欲食不能食者其病在胸中當吐之  
脉數者久數不止止則邪結正氣不能復正氣  
却結于臟故邪氣浮之與皮毛相得不可吐

辨不可下脉症

脉浮大應發汗醫反下之此為大逆

嘔多雖有陽明症不可攻之

陽明症謂心下硬痛舌乾口燥也嘔為邪在  
胸中今見世人半表半裏宿食滯于胃口作  
嘔者多未成糟粕而誤下之輕病變重重病

必死

大陽外症未解不可下下之為逆

夫病陽多者熱下之則鞭

無陽陰強大使鞭者下之則清穀腹滿

傷寒發熱頭痛微汗出發汗出則不識入薰之

則喘不得小便心腹滿下之則短氣小便難頭

痛背強加溫針則血

傷寒脉陰陽俱緊惡寒發熱則脉欲厥厥者脉

初來漸漸小更來漸漸大是其候也如此者惡

寒甚者，翕翕汗出，喉中痛，熱多者，目赤，脈多，睛不慧，醫復發之，咽中則傷，若復下之，則兩目閉，寒多者，便清，穀熱多者，便膿血，若薰之，則身發黃，若熨之，則咽燥，若小便利者，可救之，小便難者，為危殆。

下利脈大者，虛也，以其強下之故也，設脈浮革，因爾腸鳴者，屬虛寒，當歸四逆湯主之。

脈浮為虛，革為寒，虛寒相搏，則腸鳴。

辨可下病脈症。

大法秋宜下

凡服下藥，用湯勝丸，中病即止，不必盡劑也。

下利三部脈皆平，按之心下鞕者，急下之，宜大承氣湯。

問曰：人病有宿食，何以別之？師曰：寸口脈浮而大，按之反澁，尺中亦微而滑，故知有宿食，當下之，宜大承氣湯下之。

下利不欲食者，以有宿食故也，當宜下之，與大承氣湯。

下利差後至其年月復發者以病不盡故也當  
下之宜大承氣湯  
下利脉反滑當有所去下之乃愈宜大承氣湯  
病腹中滿痛者此為實也當下之宜大承氣湯  
傷寒後脉沉沉者內實也下解之宜大承氣湯  
仲景云下利者即瀉也以上皆宿食為患上  
古人實未似今人多內傷故一于攻下必沉  
實有力有裏症不尖大便乃可  
太陽痊濕腸脉症

傷寒所致太陽痊濕腸三種宜應別論以為與  
傷寒相似故此見之  
太陽病發熱無汗反惡寒者名曰剛症  
千金曰太陽中風重感寒濕則變症  
太陽病發熱出汗不惡寒者名曰柔症  
太陽病發熱脉沉而細者名曰症  
太陽病發熱汗大多因致症  
陽氣者精則養神柔則養筋汗多亡陽筋失  
所養故緊急而症

病身熱足寒頸強急惡寒時頭熱面赤目脉赤  
獨頭尚搖卒口噤背反張者瘥也

太陽中風重感寒濕則成痙身熱足寒者寒  
濕在下也時頭熱面赤目脉赤風傷于上也  
風主動故頭搖寒濕傷筋則背反張

太陽病關節疼痛而煩脉沉而細者此名濕痺  
之候其人小便不利大便反快但當利其小便  
濕家之為病一身盡疼痛發熱身色如似薰黃  
身黃如橘子色者陽明瘵熱也此身如蠶黃

乃濕盛也

濕家其人但頭汗出背強欲得被覆向火若下  
之早則噦胸滿小便不利舌上如胎者以丹由  
有熱胸中有寒渴欲飲水而不能飲則口燥煩  
也

濕勝則多汗寒熱相搏雖有汗而不能周  
身若悞下則胃傷故噦

濕家下之額上汗出微喘小便利者死若下利  
不止者亦死

額上汗出是陽脫也小便自利陰氣脫也故

問曰風濕相搏一身盡痛法當汗出而解值天陰雨不止醫曰此可發汗汗之病愈者何也答曰發其汗汗大出者但風去濕在也是故不愈若治風濕者發其汗但微微似欲出者風濕俱去也

濕家病身上疼痛發熱面黃而喘頭痛鼻塞而煩其脈大自能飲食腹中和無病病在頭中寒

濕故鼻塞內藥鼻中則愈

病者一身發熱日晡所劇者此名風濕此病傷于汗出當風或久傷取冷所致也

太陽中熱者暍是也其人汗出惡寒身熱而渴也

太陽中暍者身熱疼重而脈微弱此亦夏月傷冷水水行皮中所致也

脈虛身熱得之傷暑身體重者水也  
太陽中暍者發熱惡寒身重而疼痛其脈弦細

九折音  
乳遲小便已灑灑然毛聳手足逆冷少有勞身  
卽熱口開前板齒燥若發汗則惡寒甚加溫針  
則發熱甚數下之則淋甚

傷寒死症并脉

兩感于寒者死○脉陰陽俱盛大汗出不解者  
死○脉陰陽俱虛熱不止者死○脉至乍疎乍  
數者死○脉至如轉索者死○譫言妄語身微  
熱脉浮大手足溫者生逆冷脉沉細不過二日  
死矣

傷寒六七日脉微手足厥冷煩燥灸厥陰脉不

還者此屬伏陰

傷寒發熱下利厥逆躁不得臥者死○傷寒發  
熱下利至甚厥不止者死○結胸症悉具煩燥  
亦死○病脇下素有痞連在臍傍疼引少腹入  
陰者此名臍結死○直視讖語喘滿者死○下  
利者亦死○汗多亡陽讖語脉短者死  
張三錫曰仲景傷寒論辨症辨脉因病立方妙  
不可殫第汗卽是桂枝麻黃攻下卽是大小承



氣溫補即是理中藥皆峻利後學取其法而不泥其跡可也故併錄之

疫癘

四時不正之氣遞相傳染沿門闔境或一鄉一村或偏着一家病者是也一名瘟病初起頭痛寒熱漸變發斑狂躁氣實而內傷少則病輕氣弱或挾食多則病重世俗一以風寒名之不知疫癘多發春夏天時漸炎忌用溫劑然亦毋大汗毋大下從平中治乃可詳具治法下

仲景曰春應溫而反寒夏應熱而反涼秋應涼而反熱冬應寒而反溫此非其時而有其氣是以一歲之中長幼之病多相似者此則時行之氣也

夫欲候知四時正氣為病及時行疫氣之法皆當按年曆占之

九月霜降後宜漸寒至正月雨水節後宜解也所以謂之雨水者以冰雪解而為雨水也至驚蟄節氣漸和暖何夏太熱至秋便涼

此四時正氣也

從霜降以後至春分以前凡有觸冒霜露體中寒即病者謂之傷寒也

其不節病者寒毒藏于肌膚至春變為溫病至夏變為暑病暑病者熱極重于溫也

是以辛苦之人春夏多溫熱病皆由冬時觸寒所致非時行之氣也

其冬有非節之暖名冬溫冬溫之毒與傷寒大異

從立春節後其中無暴大寒又不冰雪而人壯

熱為病者此屬春時陽氣發于冬時伏寒變為

溫病

從春分以後至秋分節前天有暴寒皆為時行寒疫也

三月四月其時陽氣尚微為寒所折病熱猶輕

五月六月陽氣已盛為寒所折病熱則重七月

八月陽氣已衰為寒所折病熱亦微其病與瘟

及暑病相似但治有殊爾

張三錫曰冬時感寒即病者為傷寒寒邪伏藏  
至春而發者為溫病至夏而發者為熱病其不  
因冬時伏寒而病者為感冒老幼相傳染者為  
疫癘今人悉以寒疾名之而反著綿厚被深居  
密處熱邪轉增謬之甚矣素問曰人之傷于寒  
也則為病熱其因則寒其病則熱冬寒尚爾况  
春夏瘟疫耶醫者不可固執當一一究竟明白  
迺是

問

問

莫

