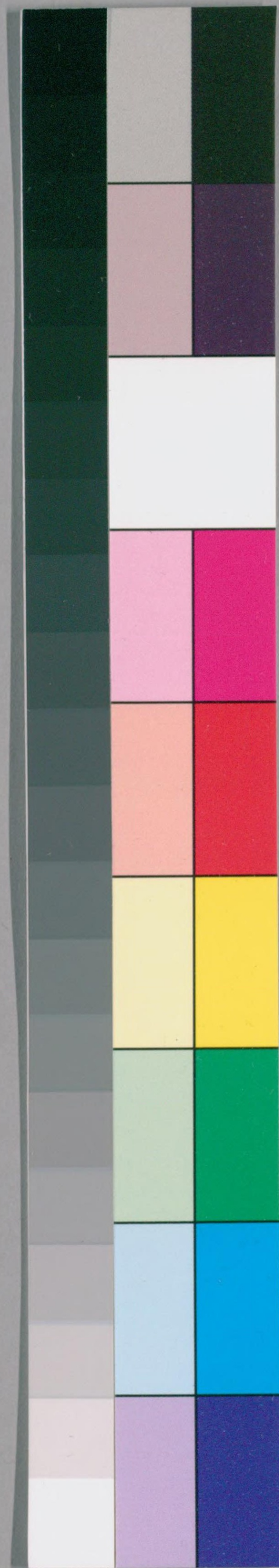


周禮節訓  
上卷

特 1  
2279

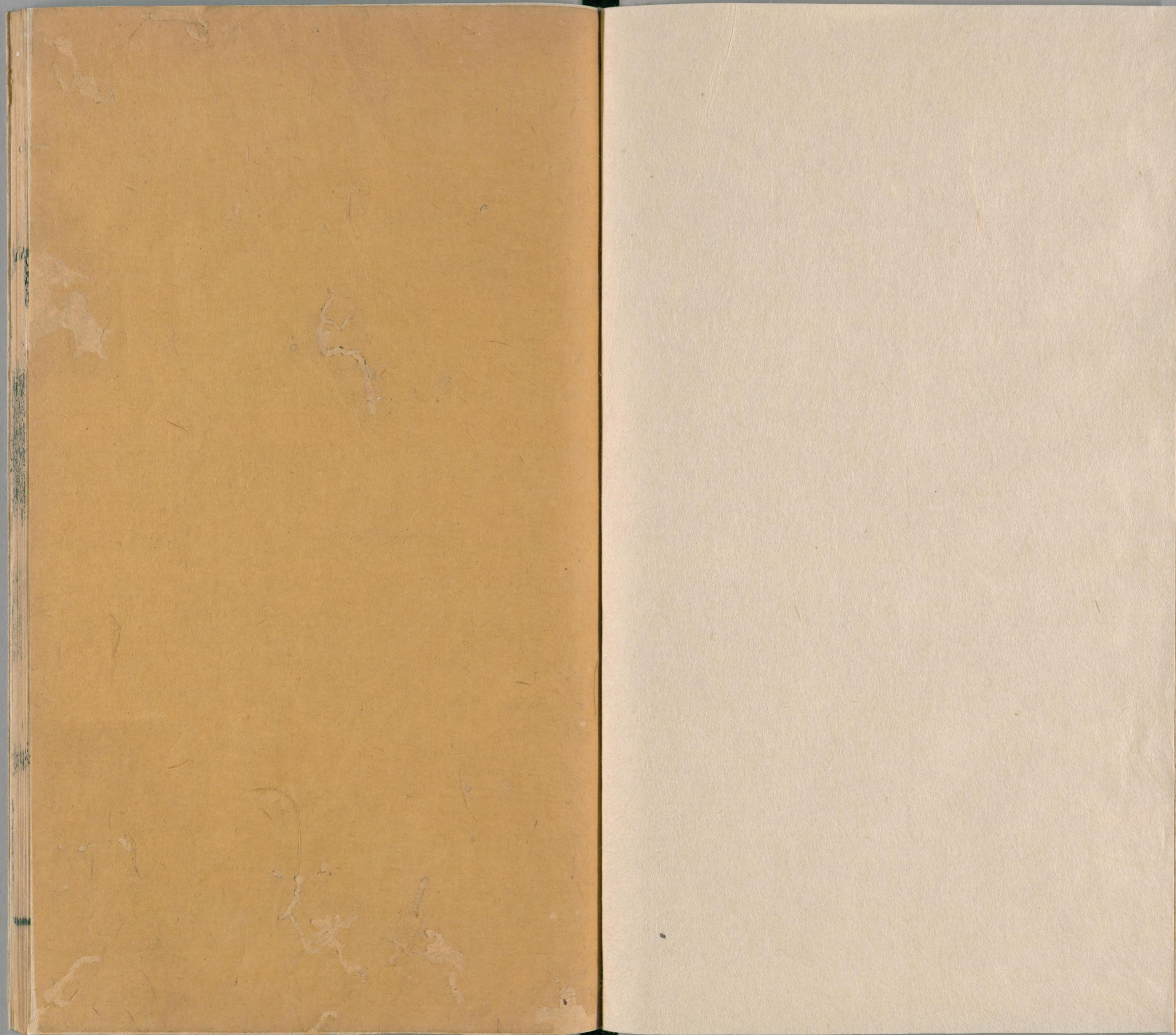
帳入



国立国会図書館 タイトル『周禮節訓6卷』 請求記号 特1-2279

ガラス使用





国立国会図書館 タイトル『周禮節訓6卷』 請求記号 特1-2279

ガラス使用



特  
2279



同治 行如孟秋新鐫

周禮節訓

音注參用姜氏輯義

范氏藏板

我

國家稽古右文昌明經學  
海內人才蔚起莫不苞  
羅羣籍多所折衷矧周  
禮一書姬公所以致太  
平學者能融會全書得



其微旨不惟足供舉業  
取材他日推之任官立  
政經制之詳文物之備  
皆其粲然者也特是書  
未為

功令所頒習兼以節目煩

密初學撫卷徬徨輒畏  
苦去之繇此帖括家從  
事節縮苟便咕嗶坊本  
相沿紊亂襍出惟前輩  
少宰北平先生節訓一  
編薈萃先儒解詁間附



心裁曾授舍親張子今  
涪昆仲付刊僕亦與校  
訂為執苑筮中之秘久  
矣但節訓指點一二譬  
如化工潤物成材者自  
不煩言而渙然嘉糴初

學則未易及此爰從枕  
藉餘閒節採上均姜氏  
輯義與先生之旨相發  
明者句疏而字解之存  
諸家塾聊徇子弟誦習  
之便為行文一助云夫



文辭藝也道德實也得  
其實而藝者書之美斯  
愛、斯傳焉至於掇拾  
經典馳騁雕繪抑未矣  
然而沿流以討原因約  
以賅博深探乎聖人廣

大精密根道德以為大  
經大法之垂則是編其  
亦全經之津逮也夫  
乾隆丙戌孟春姚培謙書  
於清妙軒



周禮節訓原序

聞之三代而下禮為治天下之一端三代而  
上禮為治天下之統會韓宣子見易象與魯  
春秋而曰周禮盡在魯是易春秋亦禮也設  
官分職以為民極而統名為周禮殷因於夏  
禮周因於殷禮禮以外更無他事矣經之有  
三禮也周禮其大綱儀禮其節目禮記為義  
疏義疏設科而大綱與節目不與聖經之興  
廢其亦有時乎今周禮雖不立學官而我

大蘇密林直德之志大  
於大烈之身以武師其  
亦全野之彰也少夫  
於新六人正本與禮  
於制禮陳



皇上因心作則稽古出治所以允釐乎百工經緯  
乎萬端者一準周公制太平之迹學士大夫  
經生小子誠於是書講明而切究焉則考古  
即所以知今也宗經即所以遵

王也

叔琳

屏居無事課兒子讀已亦藉以溫習舊

業爰蒼萃先儒成說旁採時賢新義掇其菁  
英難其繁複叅互考訂間附愚管名為周禮  
節訓當湖張子今涪昆季見之以為有裨初  
學輒付開雕一惟前人於周禮之書良多異

論朱子則以為周家法度廣大精密又云周  
公從廣大心中流出是周禮固無可議也尚  
書中立政周官二篇與周禮蓋相為表裏以  
愚度之立政篇恐是周公未定周禮時作故  
常伯常任準人等名與周禮多參差不合周  
官篇是已定周禮時作故六卿率屬一一相  
符周禮序官立政直揭命官之精意而曰籲  
俊尊上帝曰克知宅心灼見俊心曰罔攸兼  
于庶獄庶慎又曰罔敢知于茲此周禮未言



之旨而讀者宜於言外得之者也周禮分職  
周官兼明盡職之要而曰學古入官議事以  
制曰功崇惟志業廣惟勤曰居寵思危曰推  
賢讓能此亦周禮未言之旨讀者當於言外  
得之者也周禮如方罫立政周官如奕者之  
舉棋方罫三百六十常定者也舉棋有巧拙  
得失無定者是故官雖當必得其人以居  
之職雖脩必得其人以理之新莽荆舒非不  
藉口周禮而反誤天下此猶奕者舉棋不善

而可以咎方罫乎節訓中未及斯義聊因是  
刻之成而附識之雍正辛亥十二月黃叔琳  
序







周禮節訓序官

宮正

宮伯

膳夫

庖人

內饗

外饗

亨人

甸師

獸人

獸人

鱓人

腊人

醫師

食醫

疾醫

瘍醫

獸醫

酒正

酒人

漿人

凌人

籩人

醢人

醢人

鹽人

冪人

宮人

掌舍

幕人

掌次

太府

下大夫

玉府

內府

外府

司會

司書

職內

職歲

職幣

司裘

掌皮

內宰

內小臣

掌王后之命

閹人

掌守王宮中門之禁

寺人

掌內人及女宮之戒令

內豎

掌內外之通令凡小事

九嬪

世婦

掌祭祀賓客喪紀之事

女御

掌御敘於王之燕寢

女祝

掌王后之內祭祀禱祠之事

女史

掌禮職內治之貳以詔后治內政

典婦功

典絲

典枲

周禮節訓序官



内司服

縫人

掌王宮縫線之事

染人

追師

履人

夏采

掌染鳥羽及大喪之服

地官司徒

安擾萬民猶地道載養萬物也故司徒稱地官

大司徒

卿一人

小司徒

中大夫二人

鄉師

下大夫四人

鄉老

二鄉則公一人

鄉大夫

每鄉則卿一人

州長

每州中大夫一人

黨正

每黨下大夫一人

族師

每族上士一人

閭胥

每閭中士一人

比長

五家下士一人

封人

鼓人

舞師

牧人

牛人

充人

載師

閭師

縣師

遺人

均人

師氏

中大夫

保氏

下大夫

司諫

司救

調人

媒氏

司市

下大夫

質人

廛人

胥師

各掌其次之政令

賈師

各掌其次之貨賈之治

司醜

司稽

胥

各掌所治之政

肆長

各掌其肆之政令

泉府

司門

下大夫掌授管鑰以啟閉國門發出入不物者

司關

掌節

遂人

中大夫

周禮卷六 司官

三



遂師 下大夫 四人 遂大夫 每遂中大夫一人 縣正 每縣下大夫一人 各掌其縣之政令 徵比

鄙師 每鄙上士一人 各掌其鄙之政令 祭祀 鄭長 每鄭中士一人

里宰 每里下士一人 鄰長 五家一人 掌相糾相受 旅師

稍人 掌丘乘之政令 委人 掌飲野之賦 飲薪芻木材 土均 掌平上地之政

草人 稻人 土訓

誦訓 山虞 林衡

川衡 澤虞 迹人

井人 角人 微齒角 羽人

掌葛 掌染草 掌炭

掌荼 掌蜃 圉人

場人 掌場圃 廩人 下大夫 舍人 掌平宮中之穀

倉人 司祿 闕 司稼

春人 饅人 藁人 共內外朝 食者之食

春官宗伯

禮文繁縟象春發生故宗伯稱春官

大宗伯 卿一人 小宗伯 中大夫二人 肆師 下大夫四人

鬱人 鬯人 雞人

司尊彝 司几筵 天府

周禮節訓序官

四



典瑞

典命

司服

典祀掌外祀之兆守

守祧

世婦掌女宮宿戒及祭祀

內宗

外宗

冢人下大

墓大夫下大

職喪掌凡有爵者之喪

大司樂中大

樂師下大

大胥

小胥

太師下大

小師掌教鼓鼗祝敔簫管絃歌

瞽矇掌鼓祝敔頌簫琴瑟及九德六詩之歌

眠

典同

磬師

鐘師

笙師

鑄師

鞀師

旄人

籥師教國子舞羽攻籥

籥章

鞀鞀氏

典庸器

司干掌舞器

太卜下大

卜師

龜人

蕞氏

占人

筮人

占夢占六

眠祝

大祝下大

小祝

喪祝掌大喪勸防之事

甸祝掌表貉之祝號

詛祝掌盟詛類造攻說禴禁之祝號

司巫

男巫

女巫

太史下大

小史

馮相氏

保章氏

內史中大

外史

御史掌邦國都鄙萬民之治令以贊冢宰

司豐節訓字官

五



中車下大夫

典路

車僕掌車路之倅

司常

都宗人

家宗人

夏官司馬

兵威震赫象夏長盛故司馬稱夏官

大司馬卿一人

小司馬中大夫二人

軍司馬下大夫四人

輿司馬

行司馬

軍將

師帥

旅帥

卒長

兩司馬

伍長

司勳

馬質

量人掌建國之法

小子

羊人

司權

掌固

司險

掌疆

候人

環人掌致師察軍隱

挈壺氏

射人下大夫

服不氏

射鳥氏

羅氏

掌畜養鳥

司士下大夫

諸子下大夫

司右掌群右之政令

虎賁氏下大夫

旅賁氏

節服氏維王之太常

方相氏

太僕下大夫

小臣掌王之小命相王之法儀

祭僕掌祇祭祀而警戒其有司

御僕掌群吏之逆庶民之復

隸僕掌廟寢掃除糞洒之事

弁師

司甲下大夫兵官之長也

司書節制字官

六



司兵 掌五兵五盾

司戈盾

司弓矢 下大

繕人 掌王之用弓弩

橐人 掌齋弓矢之工

戎右 中大夫右參乘也掌戎車之兵革

齊右 下大夫掌前齊車

道右 掌前道車

大馭 中大夫掌馭王路

戎僕 中大夫掌馭戎車

齊僕 掌馭金路

道僕 掌馭象路

田僕 掌馭田路

馭夫 掌馭戎車使車

校人 中大夫

趣馬 掌贊正良馬

巫馬 掌養疾馬

牧師 掌牧地

廋人

圉師 掌養馬

圉人 掌養馬

職方氏 中大夫四人下大夫八人

土方氏 掌土圭之法以相宅建邦國都鄙

懷方氏

合方氏

訓方氏

形方氏

山師

川師

遺師

匡人

擇人

都司馬 掌都之車馬兵甲

家司馬

秋官司寇

刑罰嚴厲象秋肅殺故司寇稱秋官

大司寇 卿

小司寇 中大夫二人

士師 下大夫四人

鄉士 各掌其鄉之獄訟

遂士 各掌其遂之獄訟

縣士 各掌其縣之獄訟

方士 掌都家之獄訟

訝士 掌四方之獄訟

朝士

司民

司刑 掌五刑之法

司刺



司約

司厲掌盜賊之任器貨賄

掌囚守盜賊

罪隸役百官府

夷隸

禁殺戮掌司斬殺戮者

蜡氏掌除

司寤氏掌夜時

脩間氏掌以國中宿互標者

司盟

犬人掌犬牲

掌戮掌殺戮

閩隸

貉隸

禁暴氏掌禁庶民之亂暴

雍氏掌溝瀆澮池之禁

司烜氏

冥氏

職金

司圜

司隸

蠻隸役技人

布憲

野廬氏

萍氏

條狼氏

庶氏除毒

穴氏攻讖獸

薙氏

赤友氏除墻屋

庭氏射妖鳥

大行人中大夫

行夫掌邦國傳遽之小車

掌客

掌察

都則

翼氏攻猛鳥

哲族氏覆妖鳥之巢

蠲氏去毒

銜枚氏司

小行人下大夫

環人

掌訝

掌貨賄

都士

柞氏

翦氏除蠹物

壺涿氏

伊耆氏

司儀

象胥

掌交

朝大夫掌都家之國治

家士





冬官司空

居處安寧象冬歛藏故司空稱冬官

輪人

輿人

車人

輶人

廬人為廬器

匠人

弓人

梓人

築氏為削

冶氏為殺矢

鳧氏

櫟氏

段氏為鑄

桃氏為劍

函人

鮑人

鞞人為臯陶

韋氏

裘氏

鍾氏

筐人

慌氏

玉人

柳人

雕人

磬氏

矢人

陶人

旒人

周禮節訓序官

九



周禮節訓卷一

北平黃崑圃先生原本

雲間姚培謙鱸香重訂

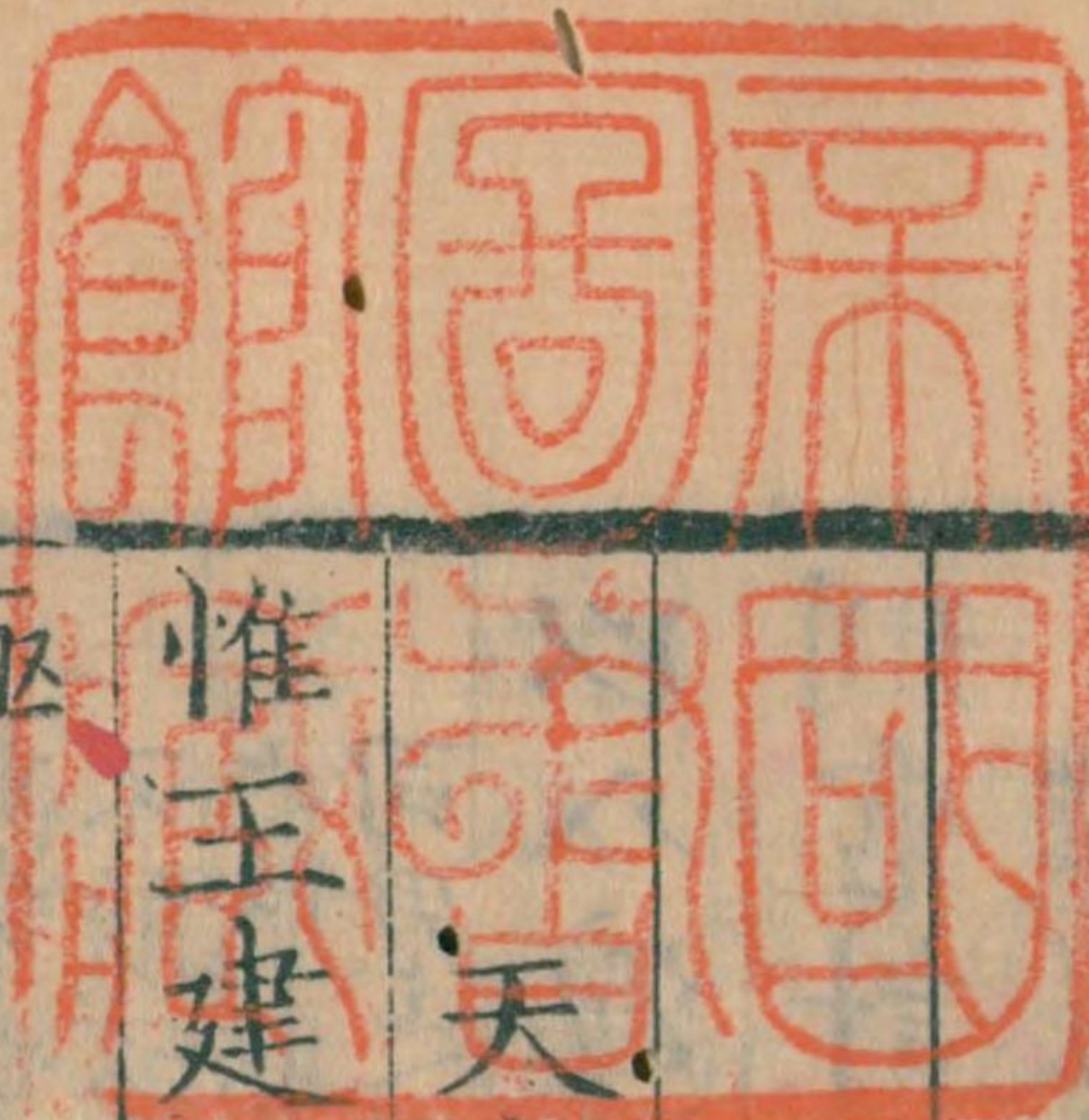
同里王永祺恒齋參閱

天官冢宰

惟王建国辨方正位體國經野設官分職以為民極

辨方辨東西湖南之方正位正南面答陽之位體猶分也分營國中以為廟社朝市宮寢門涂之屬經猶畫也畫治野外以為鄉遂都鄙徑畛津洫之屬為民極以王國為天下本也

天官冢宰





太宰之職掌建邦之六典以佐王治邦國治典教  
典禮典政典刑典事典

典常也六官之政乃治天下之常法也建立也冢宰掌治典而六典無不統故皆掌建之也邦國兼王畿侯國而言教典司徒之職禮典宗伯之職政典司馬之職刑典司寇之職事典司空之職

以八灋治官府官屬官職官聯官常官成官灋官

刑官計

灋古法字。官屬同官之僚屬官職本官之職掌官聯通職連事官常謂分所當守官成謂成事品式法疑當作叙小宰以六叙正羣吏即官叙也官刑即司寇五刑官計即三年大計

以八則治都鄙祭祀以馭其神灋則以馭其官廢

置以馭其吏祿位以馭其士賦貢以馭其用禮俗  
以馭其民刑賞以馭其威田役以馭其衆

則猶法也都鄙通采邑及凡公邑而言馭猶馬之在馭使無潛差也官謂公臣若家臣也有罪則廢有行則置吏謂胥隸也士謂浚造也馭用者量賦下與貢上為出入馭民者通禮教與風俗相轉移馭威者勸懲以威民馭衆者簡閱以任衆

以八柄詔王馭羣臣爵以馭其貴祿以馭其富予  
以馭其幸置以馭其行生以馭其福奪以馭其貧  
廢以馭其罪誅以馭其過

柄內史作枋音義同手上聲。加恩於爵祿之外故曰幸行善行也生謂有罪當誅而赦也奪謂奪其田祿凡言馭者品節而歸於範之意也



貴達吏禮賓

統猶率也謂王躬行於上而民自治如率之者然也保庸安有功者達吏謂達其列職於下者禮賓謂禮其作賓於國者

以九職任萬民三農生九穀園圃毓草木虞衡作山澤之材藪牧養蕃鳥獸百工飭化八材商賈阜通貨賄嬪婦化治絲枲臣妾聚斂䟽財閒民無常職轉移執事

賈音古飲去聲。三農謂原隰平地之農九穀黍稷稻粱麻菰麥大小豆也園圃藪牧皆指其民虞衡主山澤之官此亦以目山澤之民也嬪有夫者婦有姑者臣妾為人役者閒民無事業者毓者順而養之也作猶致也飭致力政治也化因形移易也八材木草羽象金石珠玉也阜通者阜而使通化治者化而後治聚斂猶言蓄積疏財謂蕪葛可布草根本實可食者轉移執事傭僱為工作也此言生之有道也

以九賦斂財賄邦中四郊邦甸家削邦縣邦都關市山澤幣餘之賦

甸音剽削稍去聲。邦中六卿之地四郊六遂之地去國百里邦甸公邑之田所在去國二百里家削家邑之田所在去國三百里邦縣小都之地去國四百里邦都大都之地去國五百里幣餘給公事會計之美餘此言取之以制也

以九式均節財用祭祀賓客喪荒羞服工事幣帛芻秣匪頒好用之式

匪音分好去聲。式謂用財之節度羞服謂王以下膳羞衣服之屬工事凡浚修城池及作宮室器血皆是芻秣謂芻牧飼秣之屬賓若軍役及凡當用者匪分也好用燕好所賜予也此言用之有禮也

以九貢致邦國之用祀貢嬪貢器貢幣貢材貢貨



貢服貢旂貢物貢

旂旒同。祀貢牲腊之屬。嬪貢絲枲之屬。器貢凡器用之屬。幣貢皮幣之屬。材貢卉木竹箭之屬。貨貢金貝之屬。服貢絺紵織縞之屬。旂貢珠璣羽毛之屬。物貢若蕭。頌栝矢密頌鼓之屬。

以九兩繫邦國之民。牧以地得民。長以貴得民。師以賢得民。儒以道得民。宗以族得民。主以利得民。吏以治得民。友以任得民。數以富得民。

長上聲。兩猶耦也。繫猶綴也。地者邦國之牧之疆。履貴者官師之長之名位。賢者師之德行。可尊者儒之道藝。可法族則大宗之子。以合族屬利則貴家之主。以散利養治則鄉遂縣鄙之吏。政令相攝任則守望出入之友。保任相維富則廣瀆鉅野之數財物相守。太宰以九者耦協萬民而繫屬不敬。此寧邦之要道也。

正月之吉始和布治於邦國都鄙乃縣治象之灋於象魏使萬民觀治象挾日而歛之乃施典於邦國而建其牧立其監設其參傳其伍陳其殷置其輔乃施則於都鄙而建其長立其兩設其伍陳其殷置其輔乃施灋於官府而建其正立其貳設其考陳其殷置其輔

縣懸同挾子協反又作浹監平聲參三同傳音附。○正月正建子之月吉朔日也和者可否相濟之謂象魏闕名挾日謂一旬歛收也牧九州之長監五等諸侯各監一國也參謂國之三卿伍謂其下大夫五人殷衆也謂上中下士輔謂府史胥徒長謂主都鄙者兩謂其左右伍謂其臣屬正亦長也謂太宰大司徒之類貳猶副也謂小宰小司徒之屬考猶覈也謂宰夫卿師之類。



祀五帝則掌百官之誓戒與其具修前期十日帥  
執事而卜日遂戒及執事祗滌濯及納烹贊王牲  
事及祀之日贊玉幣爵之事祀大神亦亦如之享  
先王亦如之贊玉几玉爵

帥率同祗視同烹烹同亦祗同各職並放此。五帝謂五行之帝而太  
昊少昊炎帝黃帝顓頊配之也誓戒謂致齋散齋之屬具謂鼎俎豆蓬  
之屬修謂陳設滌濯之屬執事謂凡與祭當執事者下言及執事謂初  
為祭事也自祭之前之言滌濯滌祭器納烹謂納牲告殺以授亨人也  
自祀之晨言日猶時也自正祀之時言  
玉幣以禮神王爵以獻神王几以依神

大朝觀會同贊玉幣玉獻玉几玉爵

朝音潮。玉幣謂諸侯之六瑞六幣。玉獻謂諸侯獻國珍異亦執玉以  
致之也。玉几于朝侯時優尊之。八玉爵。王裸賓時酢王之爵皆太宰贊

王受  
之也

歲終則令百官府各正其治受其會聽其致事而  
詔王廢置三歲則大計羣吏之治而誅賞之

會音在凡各職會計之會並放此。百官府通六官而言會計聽  
謂審聽令正其所治之事為會計民書既致則為受而聽之也羣吏即  
百官府之羣吏誅罪賞  
功不言詔王者省文耳

小宰之職掌建邦之官刑以治王宮之政令

官刑王宮中之刑違政令者未發則糾察之已發則禁止之也記曰古  
之欲明明德於天下者先治其國欲治其國者先齊其家此之謂也

以六計弊羣吏之治廉善廉能廉敬廉正廉瀆廉

辦





六計計吏賢否之法弊斷也六者皆以廉為本德足宜民曰善才足辦事曰能不懈於位曰敬不諛於行曰正守法不阿曰法臨事不惑曰辨

宰夫之職掌治朝之灋以正王及三公六卿大夫羣吏之位叙羣吏之治以待諸臣之復萬民之逆

治朝在路門外立朝尊卑之位太僕司士正之宰夫則掌其禁令而察舉之也此言正朝儀也臣反命於君曰復民陳言於上曰逆

凡朝覲會同賓客以牢禮之灋掌其牢禮委積膳

獻飲食賓賜之殮牽與其陳數

委積飲食並去聲牛羊豕具為一牢牢禮委積若五積五牢委積四牢之屬膳獻若殿膳太牢及禽獻之屬飲食若饗食燕之屬未至殮牢若致饗餼及特賜之屬未至則陳委積既至則陳膳獻飲食殮牽其陳之數皆以爵為差

歲終則令羣吏正歲會月終則令正月要旬終則

令正日成而以考其治治不以時舉者以告而誅之

此言其考職也歲會月要日成猶司會所謂歲成月成日成不時舉謂失期以告告於太宰也

宮正掌王宮之戒令糾禁以時比宮中之官府次

舍之衆寡為之版以待夕擊柝而比之會其什伍

而教之道藝

比音避柝音託糾督禁止也官府官吏居王宮而直宿衛者比校也次直宿之廬休沐之所衆寡謂徒役及其家之子弟也版以書名柝以警守十人為什五人為伍會而教之使皆親儒生而成德行也

宮伯掌王宮之士庶子凡在版者授八次八舍之



職事

士謂公卿大夫元士之造子庶子謂其衆子八次八舍謂宮之四角與四中

膳夫掌王之食飲膳羞凡王之饋食用六穀膳用六牲飲用六清羞用百有二十品珍用八物醬用百有二十饗王日一舉大荒則不舉大札則不舉天地有戒則不舉邦有大故則不舉歲終則會唯王及后世子之膳不會

食音嗣。食六穀膳六牲即食醫牛宜稌羊宜黍豕宜稷犬宜梁雁宜麥魚宜菘也六清即漿入水漿醴涼醫配也百二十品牲及凡禽獸之屬八物淳熬淳母炮豚炮牂持珍漬熬肝芻也百二十饗醢六十醢六干醬其總名也殺牲盛饌曰舉大札疫癘也戒日食星變山崩川竭之

屬六故謂寇患會計其費之多少也歲終則會計賓祭頒賜之屬王后世子之膳不會者以其常膳不必以有司之法許之也

庖人掌共六畜六獸六禽辨其名物凡其死生魚麇之物以共王之膳羞共祭祀之好羞賓客之禽獻凡用禽獸春行羔豚膳膏香夏行脰鱠膳膏臊秋行犢麇膳膏腥冬行鱸羽膳膏膾

鱸鮮同麇音樛好去聲脰音渠鱠音搜臘音駮麇音迷。六畜即六牲六獸麇鹿狼麇野豕兔六禽雁鷄雉鳩鴿禽獻以禽獸獻於賓客也行猶用也羔羊子豚豕子犢牛子麇鹿子脰乾雉鱠乾魚鱸生魚羽羽禽膏香并脂膏臊犬膏膏腥雞膏膏膾羊脂膳膏香謂治羔豚以牛脂也。下

內饗掌王膳羞之割烹煎和凡宗廟之祭祀掌割



亨

和去聲。割亨解而煮之煎和齊以五味

外饗掌外祭祀之割亨共其脯修刑膳

膳音呼。外祭祀謂神示之祀饋。鍛脯也刑同鉶羹也大饗曰膳

亨人掌共鼎彝以給水火之齊祭祀共大羹鉶羹

賓客亦如之

齊劑同大音泰。齊水火多少之量也。大羹太古之羹不致五味鉶羹則加鹽菜矣

甸師掌帥其屬而耕耨王籍以時入之以共齎盛祭祀共蕭茅共野果蓀之薦王之同姓有臯則死

刑馬

齎氣同盛音成。蘇音裸臯古罪字。蕭以祭脂茅以縮酒植生曰果蔓生曰蓀死刑謂重者死輕者刑也

獸人冬獻狼夏獻麋春秋獻獸物

獻於王而為膳也。狼膏聚而溫麋膏散而涼所以救時令之過春秋寒溫適中故物皆可獻

獻人掌以時獻

獻漁同。謂以時取魚也

鼈人春獻鼈蜃秋獻龜魚

蜃大蛤也春獻鼈蜃秋獻龜魚者避其乳也

醫師掌醫之政令凡邦之有疾病者疢瘍者造焉

天官冢宰



則使醫分而治之歲終則稽其醫事以制其食十全為上十失一次之十失二次之十失三次之十失四為下

疣音七。頭瘡曰疣身瘡曰瘍全謂無所失也

食醫凡食齊眠春時羹齊眠夏時醬齊眠秋時飲齊眠冬時凡和春多酸夏多苦秋多辛冬多鹹調以滑甘凡會膳食之宜牛宜稌羊宜黍豕宜稷犬宜涼雁宜麥魚宜菰凡君子之食恒放焉

食音嗣君子之食如字和去聲稌音社菰音孤放上聲。眠春食宜温也眠夏宜熱也眠秋宜涼也眠冬飲宜寒也酸苦辛鹹木火金水

所屬與人身肝心肺腎相配味隨其時各有所宜也五味甘為上故調之以甘所以奉肝土也滑者取通利之義會猶合也君子謂大夫以上放依也

疾醫掌養萬民之疾病以五味五穀五藥養其病以五氣五聲五色眠其死生

五藥草木金石穀也五氣五聲所出之氣五聲病於五臟發為聲者五色面所發之色

酒正掌酒之政令以式酒授酒材凡為公酒者亦如之辨五齊之名泛齊醴齊盎齊緹齊沈齊辨三酒之物事酒昔酒清酒凡祭祀共五齊三酒以實八簋大祭三貳中祭再貳小祭壹貳唯齊酒不貳





皆有器量共賓客之禮酒凡有秩酒者以書契授

緹音體。酒杜蘅之屬授者授酒人為之。公酒謂鄉射飲酒以公事作酒也。泛者滓滓泛泛然醴者滓汁相將。盎葱白色。緹紅亦色。泚泚沈於下也。新釀成曰事酒。久而熟曰昔酒。又久而清曰清酒。尊酒器貳副也。天祭天地中祭宗廟小祭五祀。禮酒謂饗燕行禮之酒。秩酒謂老臣月給以酒授以書契使執而取酒也。

酒入掌為五齊三酒凡事共酒而入於酒府賓客之陳酒亦如之

酒府酒正之府也。賓客之陳酒謂時陳列之酒。  
漿入掌共王之六飲

六飲水漿醴涼醫醕也。

凌入掌冰正歲十有二月令斬冰春始治鑑凡外內饗之膳羞鑑焉祭祀共冰鑑賓客共冰大喪共夷槃冰夏頒冰堂事秋刷

正當作政。冰室曰凌。十二月周正。季冬建亥月也。正之冰器夷槃。尸盤實冰槃中置尸牀之下以寒尸也。刷謂刷除水室以待新水也。

籩入掌四籩之實朝事之籩饋食之籩加籩之實羞籩之實

王薦腥后亞獻於是薦朝事之籩。王獻熟后亞獻於是薦饋食之籩。王酌尸后於是薦加籩既酌尸后於是薦羞籩。朝事籩尸堂為普曰黑刑鹽醢鮪魚鱮饋食籩其實棗栗桃乾榛榛實加籩其實棧茨某脯羞籩其實糗餌粉麥。



醢人掌四豆之實朝事之豆饋食之豆加豆之實羞豆之實

朝事豆其實非菹醢醢昌本麩糲實菹鹿糲菹菹麩饋食豆其實菹菹菹醢脾析麩醢辰醢醢豚拍魚醢加豆其實片菹兔醢深菹加豆其菹雁醢筍菹魚醢羞豆其實醢食糲食

醢人掌共五齊七菹凡醢物

齊醢同五齊曰本脾醢粉拍深蒲也七菹非菁菹葵菹筍菹也齊菹必須醢以成味故醢人職之

鹽人掌鹽之政令祭祀共其苦鹽散鹽賓客共其形鹽散鹽王之膳羞共飴鹽

苦若始皆以味言形若散皆以質言

宮人掌王六寢之修為其井匱除其不蠲

匱音晏。六寢路寢一以治事小寢五以燕息修治也為猶修也井匱下受水之所井為陽匱為陰也蠲潔也

掌舍掌王會同之舍設楹桓再重

楹音陞桓音互重乎聲。舍通謂會同與其在道之舍也楹桓行馬交木為之以衛內防外

掌次掌王次之灋以待張事王大旅上帝則張氈

案設皇邸朝日祀五帝則張大次小次設重幣重

案合諸侯亦如之

重乎聲。居曰舍止曰次案牀也陳牀而張氈其上也皇邸以版為屏狀如黼辰朝日謂春分祭日次謂幄也大次未行禮時所舍止小次方行禮時所間息坐上承塵曰重幣謂兩重之幣重案案上設重席也



太府掌九貢九賦九功之貳以受其貨賄之人頒  
其貨於受藏之府頒其賄於受用之府關市之賦  
待膳服邦中待賓客四郊待稍秣家削待匪頒邦  
甸待工事邦縣待幣帛邦都待祭祀山澤待喪紀  
幣餘待賜予

削稍去聲予上聲。九功即九職也任之事故曰職要其成故曰功貳者所征稅之原額副本也貨賄凡粟絲金布之通稱自其不輕用而言謂之受藏之府自其尤需用而言謂之受用之府待猶給也稍秣即芻秣也喪紀即喪荒賜予即好用

王府掌王之金玉玩好兵器凡良貨賄之藏若合  
諸侯則共珠槃玉敦

敦音對。兵器若兇戈和弓赤刀之類珠槃以盛牛耳司盟者所執玉敦執血器

內府掌邦之大用

外府掌邦之小用

司會掌官府郊野縣都之百物財用凡在書契版  
圖者之貳以逆羣吏之治而聽其會計

會音怪。逆受而鈎考之也

司書掌邦中之版土地之圖以周知入出百物以  
叙其財

版圖屬大司徒而亦掌其書者理財必知戶口之登耗疆域之廣狹而後可用其鈎考也叙比次也





職內掌邦之賦入

同內納

職歲掌邦之賦出

職幣振掌事者之餘財

振猶舉也主財幣之餘之數民財幣皆先振而後歛掌事者謂以事務特有作為非常事常用也

司裘掌為大裘以共王祀天之服中秋獻良裘季

秋獻功裘以待頒賜王大射則共虎侯熊侯豹侯

諸侯則共熊侯豹侯卿大夫則共麋侯皆設其鵠

中仲同。大裘服以祀天良裘王所服黼裘功裘卿大夫所服狐青裘麋裘之屬大射者王將有郊廟之事以射擇諸侯羣臣與郊國所貢士

以祭也諸侯以下將祭亦與其臣射以擇之士不大射士無臣祭無所擇也侯射鵠侯中的王大射之禮虎侯王自射熊侯侯所射豹侯卿大夫以下所射諸侯大射能侯侯自射豹侯其羣臣所射卿大夫大射主臣同麋侯而已

內宰以陰禮教六宮凡建國佐后立市中春詔后

帥外內命婦始蠶於北郊以為祭服上春詔王后

帥六宮之人生種稷之種而獻之於王

種音童種音大種上聲。陰禮內則壺範也六宮指后夫人而言不言后夫人不敢斥言教后夫人也古者天子立六宮后立六宮六宮猶六官也王立朝而后立市取陰陽相承之義仲春夏正建卯月外命婦凡命夫之妻內命婦夫人以下至女御也上春夏正建寅月先種後熟曰種後種先熟曰種生漬種也時始詔后生之至耕時則生而獻之矣

九嬪掌婦學之灋以教九御婦德婦言婦容婦功



婦德情志貞順婦言辭令柔和  
婦容婉婉端莊婦功絲宗也

典婦功掌婦式之灋凡授嬪婦功及秋獻功辨其  
苦良比其大小以其王及后之用

比音避。典主也。授者奉內宰以授之也。及猶至也。謂至秋而獻功也。苦良猶言粗細大小猶言長短。

典絲掌絲入而辨其物頒絲於外內工及獻功則  
受良功而藏之

絲入謂嬪婦所獻及方土所貢外工外嬪婦內工女御也良讀為苦受而藏之以待有司以政令頒使為衣服及上有所賜予也

典泉掌布總縷紵之麻草之物

泉音洗。總紵皆布名縷縷屬布稱總縷稱紵互文也麻草通謂泉苴葛蒧之屬

內司服掌王后之六服禕衣揄狄闕狄鞠衣展衣

緣衣素沙

禕音同揄。揄同狄。翟同闕。屈同展。禮同緣。緣同沙。紗同。翟翟皆雉名。伊洛而南素質五色備曰翟。江淮而南青質五色備曰搖。翟衣色玄其。上刻繒為翟形畫之而綴以為飾。揄翟衣色青其上刻繒為搖翟形畫。綴亦如之。闕翟衣色赤其上刻搖翟形綴之而不畫。故謂之闕。三者皆。后之祭服從王祭先王服。翟衣從祭先公服。揄狄從祭羣小祀。服闕狄。鞠衣色黃。后告祭之服。展衣色白。后以禮見王及賓客之服。緣衣色黑。緇六服皆袍制而以素沙為裏也。

染人掌染絲帛

追師掌王后之首服

追音堆。治。玉石曰追。



履人掌王及后之服履為赤舄黑舄赤纁黃纁青  
句辨命夫命婦之命履功履散履

纁音億句作絢。服履猶言所服之履對文履舄各名散文舄亦名履故舄履連言服履而官亦名履人纁舄底相接之縫赤纁黃纁以赤黃之絲為下緣也青紵以青絲節履頭之鼻命履王錫命而服者功履冬之皮履散履無紵喪履也

周禮節訓卷一

周禮節訓卷一

北平黃崑圃先生原本

雲間姚培謙鱸香重訂

同里王永祺恒齋參閱

地官司徒

大司徒之職以天下土地之圖周知九州地域廣  
輪之數

廣去聲。廣橫也輪縱也東西為廣南北為輪

以土會之灋辨五地之物生山林動物宜毛植宜阜

地官司徒



其民毛而方，川澤動宜鱗，植宜膏，其民黑而津，丘陵動宜羽，植宜覈，其民博而長，墳衍動宜介，植宜英，其民替而瘠，原濕動宜羸，植宜叢，其民豐肉而

庫

會音怪阜，皂同，覈作核，專作團，羸裸同。會計也。動物謂天產，植物謂地產。民者萬物之靈，故皆會而計之，而因以施教也。毛物，狐貉之屬，阜物，柞栗之屬，山林之民，得水之氣，毛者水之象，方者曲直之意也。鱗物，魚龍之屬，膏物，桐漆之屬，川澤之民，得水之氣，黑者水之色，津者潤下之義也。羽物，雀雉之屬，墳物，梅李之屬，丘陵之民，得火之氣，博者火之象，長者炎上之義也。介物，龜鼈之屬，英物，王棘之屬，墳衍之民，得金之氣，替者金之色，瘠者從革之意也。羸物，蠶蠶之屬，叢物，萑葦之屬，原濕之民，得土之氣，豐茂者土之體，庫者亦稼穡之象之意也。聖人仰稽俯察，以土會之法，通計所生而知其宜，所以通知地利而能盡人物之性也。

因此五物者，民之常，而施十有二教焉。以祀禮教，敬則民不苟，以陽禮教，讓則民不爭，以陰禮教，親則民不怨，以樂禮教，和則民不乖，以儀辨等，則民不越，以俗教安，則民不愉，以刑教中，則民不競，以誓教恤，則民不怠，以度教節，則民知足，以世事教能，則民不失職，以賢制爵，則民慎德，以庸制祿，則民興功。

愉當作愉，禮同。暴，民亦物也。五刑，寓於五地，般而為物，民得其秀而最靈，故因其常而布教也。陽禮，謂鄉飲酒禮，陰禮，謂昏禮，儀車，旗衣服之屬，俗謂土地所安習，愉，苟且也。刑，以弼教，教中，謂使民協於中也。誓，謂約誓，其民使相任恤也。度，謂冠昏喪祭有定制，世事，謂世守其事如



士農工商及醫  
卜之類庸功也

以土宜之濃辨十有二土之名物以相民宅而知  
其利害辨十有二壤之物而知其種以教稼穡樹  
藝

相去聲。十二土謂十二州名如塗泥墳垣之類物謂所生之物相  
視也相度民居使知趨利避害各得其所也土謂底土壤謂穀土

以土均之濃辨五物九等制天下之地征

均平也五物五地所宜之物九等即禹貢  
上中下各三等之田地征貢賦之總名也

以土圭之濃測土深正日景以求地中日南則景  
短多暑日北則景長多寒日東則景夕多風日西

則景朝多陰日至之景尺有五寸謂之地中天地  
之所合也四時之所交也風雨之所會也陰陽之  
所和也然則百物阜安乃建王國焉

景古影字。土圭長尺五寸所以致日土深謂其土日景之深也測土  
之法於夏至日中時立八尺之表以圭量其日景其地近南者日景短  
於圭近北者日景長於圭近東者日中景已如夕近西者日中景尚如  
朝惟日中時景長一尺五寸正如其圭乃地中也以其地當天地之中  
故曰合交者四時皆協其候會者風雨以序而至和  
者陰陽調而不乖百物阜安有生者遂有形者育也

凡建邦國諸公五百里其食者半侯四百里伯三  
百里其食者參之一子二百里男百里其食者四  
之一



參三同○食謂其國稅天子所食也即太宰九貢

凡造都鄙制其地域而封溝之以其室數制之不易之地家百畝一易之地家二百畝再易之地家

三百畝

曠畝同○室猶家也不易上田歲可種一易中田休一歲可種再易下田休二歲乃種蓋休不種之地以秋官雍氏之法化之其地之薄者亦美而可種也

以荒政十有二聚萬民散利薄征緩刑弛力合禁去幾青禮殺哀蕃樂多昏索鬼神除盜賊

舍古釋字幾譏同青音省殺去聲蕃作藩索音色○散利給種食薄征減租稅弛力息徭役舍禁釋山澤之禁去幾云門關之譏管禮殺吉禮

殺哀殺凶禮也蕃樂藏樂不作多屬不備禮嫁娶索祭鬼神以初民府除去凶賊以遏民害

以保息六養萬民慈幼養老振窮恤貧寬疾安富

保息保安而使蕃息慈幼慈產子三人與之母二人與之饋是也養者如賜肉賜帛振救也恤貧助以財寬疾不以力役相加安富不以暴攻相攘

以本俗六安萬民媿宮室族墳墓聯兄弟聯師儒

聯朋友同衣服

媿美同○本俗者民俗不離其本也媿謂約榘攻堅也族墳墓聚族而葬也聯兄弟謂以燕以食有以同其恩也聯師儒而共宗其道聯朋友而道德相成同衣服富民不得獨異也

乃施教瀆於邦國都鄙使之各以教其所治民令



五家為比使之相保五比為閭使之相受四閭為族使之相葬五族為黨使之相救五黨為州使之相賙五州為鄉使之相賓

令平聲比音僻賙音周○比言其近密而不可間保猶任也居相近則易相督察也受容也居同門閭則可相容納也相葬謂助財物救救急難賙謂危窮相賙謂於典賢之日修賓主之文也

須職事十有二於邦國都鄙使以登萬民稼穡樹藝作材阜蕃飭材通財化材斂材生材學藝世事服事

登成也九以上與太宰九職相表裏學藝謂講習道藝如禮樂射御書數之類世事謂世守術業如農圃醫卜之類服事謂服勤公事如府史

胥徒之類

以鄉三物教萬民而賓興之六德知仁聖義忠和六行孝友睦婣任恤六藝禮樂射御書數

知行並去聲婣音因○物猶事也興起也教既成鄉大夫以賓禮興舉之而統之則司徒也蘊於心曰德知以明之仁以體之聖以通之義以宜之忠以盡之和以平之是也體於身曰行孝於父母友於兄弟睦於宗族婣於姻黨任於朋友恤於貧窮是也見於事曰藝五禮六樂五射五御六書九數是也詳見保氏

以鄉八刑糾萬民不孝不睦不婣不弟不任不恤造言亂民之刑

造言邪說惑眾亂民植黨行私



以五禮防萬民之偽而教之中以六樂防萬民之情而教之和

五禮吉凶軍賓嘉也六樂雲門咸池大韶大夏大濩大武也大禮與天地同節故以飭其詐偽使行得其中大樂與天地同和故以消其情欲使心一於和

大軍旅大田役以旗致萬民大荒大札則令邦國

移民通財

帛畫能虎曰旗致猶司馬致民之致致之旗下而後致於司馬若司空也移民移不足者就有餘通財通有餘以助不足

小司徒之職乃會萬民之卒伍而用之五人為伍五伍為兩四兩為卒五卒為旅五旅為師五師為

軍

會音怪○居則為比閭族黨州鄉出則為伍兩卒旅師軍稱卒伍者約詞也

乃均土地以稽其人民而周知其數上地家七人可任也者家三人中地家六人可任也者二家五人下地家五人可任也者家二人凡起徒役毋過家一人以其餘為羨惟田與追胥竭作

任用也凡一家授田百畝七口以上授以上地六口授以中地五口以下授以下地二家五人謂二家共五人也羨餘也竭作盡行也凡起徒役每家唯用一人為正卒餘皆羨卒不用田謂田獵追胥謂捕寇

乃經土地而井牧其田野九夫為井四井為邑四

也官司徒



邑為丘，四丘為甸，四甸為縣，四縣為都，以任地事而令貢賦。

甸音勗。井牧即左氏井沃衍牧隰皋之井牧也。九夫為井，舉一井九區形制而言。氏賦稅以軍賦為重，四邱所出適符乘馬之數，其十二牛之數亦三其四而一邱所出之一馬三牛，其數亦四，故因以起數也。地事謂九職農圃山澤之屬，貢賦謂八貢九賦之屬。

鄉師之職，凡四時之田，出田灋於州里，及期以司徒之大旗致衆庶而陳之，以歲時巡國及野而調萬民之囂阨，以王命施惠。

囂古艱字。四時之田謂春蒐夏苗秋獮冬狩也。出出示也。囂阨如水火盜賊死喪之屬。

鄉大夫之職，正月之吉，受教灋於司徒，退而頒之。

於其鄉吏，以歲時登其夫家之衆寡，辨其可任者，國中自七尺以及六十，野自六尺以及六十有三，皆征之。其舍者，國中貴者，賢者，能者，服公事者，老者，疾者，皆舍。以歲時入其書，三年則大比，考其德行道藝，而興賢者，能者，鄉老及鄉大夫帥其吏與其衆寡，以禮禮賓之。厥明，鄉老及鄉大夫羣吏獻賢能之書於王，王再拜受之，登於天府。內史貳之，退而以鄉射之禮。五物詢衆庶，一曰和，二曰容，三曰主皮，四曰和容，五曰興舞。此謂使民興賢，出使



長之使民興能入使治之

長上聲○教法謂十二教以下之法御史謂其屬州長以下七尺已成丁者六尺未成丁者國中地近役多故晚征而早舍野外地遠役少故早征而晚舍舍免役也衆寡謂來觀禮者禮賓之者以鄉飲之禮寵為賓也天府受寶藏之府內史掌策命之官書其貳者將以詔王爵祿也物猶事也既獻於王即合民於鄉射詢以五事而儲材以待舉也和者內志正容者外體直主皮者不失正鵠和容者進退閒雅興舞者節奏比樂此謂總承上文德是長民使升為朝官才足治事使居為鄉吏也

州長正月之吉各屬其州之民而讀灋以考其德行道藝而勸之以糾其過惡而戒之若以歲時祭祀州社亦如之春秋以禮會民而射於州序

屬音燭○屬謂合衆○讀謂講諭法謂於法州各有社每歲春秋舉行祈報則屬民讀灋亦如正月之吉也序州學名會亦聚也射者習藝自見

也德

黨正及四時之孟月吉日則屬民而讀灋春秋祭禘亦如之國索鬼神而祭祀則以禮屬民而飲酒於序以正齒位壹命齒於鄉里再命齒於父族三命而不齒正歲屬民讀灋而書其德行道藝

祭音詠索音色○祭謂祭日月星辰水旱之類索鬼神謂歲十二月大蜡之祭序州序也正齒以序年正位以序爵一命為下士猶以年與鄉里相次再命為中士則惟與父族相次而鄉里不敢與齒矣三命為上士雖父族亦不得齒故鄉飲之禮特設席於東尊以為饌而尊之焉

族師月吉則讀灋書其孝弟睦姻有學者春秋祭酺亦如之



酺音歩○月吉謂每有之吉有學謂六藝也祭謂社祭祭酺謂因祭而合衆飲酒也書其行下以示勉勵上以候賓興也

間胥凡聚衆庶既比則讀灋書其敬敏任恤者

比校也德行先以敬敏者敬則不懈敏則有功也田里相助為任鄉黨相濟為恤

比長各掌其比之治

比去聲

封人掌設王之社壇為畿封而樹之凡封國設其社稷之壇封其四疆造都邑之封域者亦如之

聚土曰封壇壇也樹謂樹所宜木如松柏栗之類四疆謂國四面之封疆封域謂大都小都家邑之封域

鼓人掌教六鼓四金之音聲以雷鼓鼓神祀以靈

鼓鼓社祭以路鼓鼓鬼享以鼗鼓鼓軍事以鞀鼓鼓役事以晉鼓鼓金奏以金錡和鼓以金鐃節鼓以金鏡止鼓以金鐸通鼓凡軍旅夜鼓鼗軍動則鼓其衆

鼗音梵鞀音高鐃音淳鐃音濁鏡音靡鞀音戚○鼓人司鼓而兼掌四金者鼓之有金猶律之有呂相為用也雷鼓八面靈鼓六面路鼓四面鼗鼓長八尺鞀鼓長丈二尺晉鼓長六尺六寸金奏謂考鐘奏樂以娛賓者鐃錡于也圓如椎頭鐃也形如小鏡鏡小鈕如鈴無舌鐸大鈴也鞀夜戒守鼓也

舞師掌教兵舞帥而舞山川之祭祀教悛舞帥而舞社稷之祭祀教羽舞帥而舞四方之祭祀教皇

也官司徒



舞帥而舞旱暵之事

帳音拂暵音漢○兵舞于威武舞也帳舞列五采繒為之羽舞析白羽為之皇舞析五采羽為之三者皆文舞也旱暵謂雲也

牧人凡陽祀用騂牲陰祀用黝牲望祀各以其方

之色牲

陽祀郊廟陰祀土社望祀岳實盛赤曰騂微黑曰黝

牛人掌養國之公牛凡祭祀共其享牛求牛

公猶官也享獻也謂方祭而享也求索也謂既祭而得也

充人掌繫祭祀之牲牲祀五帝則繫於牢芻之三  
月享先王亦如之

拴音全○牲體之全也牢猶閑也芻亦養也繫於閑中而養之則牲博碩肥腯矣記云在滌三月是也

載師掌任土之灋以廩單任國中之地以場圃任  
園地以宅田士田賈田任近郊之地以官田牛田  
賞田牧田任遠郊之地以公邑之田任甸地以家  
邑之田任稍地以小都之田任縣地以大都之田  
任噩地凡任地國宅無征園廩二十而一近郊十  
一遠郊二十而三甸稍縣都皆無過十二唯其漆  
林之征二十而五凡宅不毛者有里布田不耕者  
出屋粟民無職事者出夫家之征



賈音古稍去聲下同。置疆同。○住土者任之使無曠土也。國中之地任職里以居氓庶也。園地任場圃以登禾稼植果疏也。去國五十里為近郊。任宅田以居農任士田以祿士。任賈田以食在官之賈也。去國百里為遠郊。任官田以食在官之府史胥徒任牛田以給牛人之牧。任賞田以頒賞地任牧田以給牧人之牧也。去國二百里為甸地。任公邑之田為公家之邑。去國三百里為稍地。任家邑之田為大夫之邑。去國四百里為縣地。任小都之田為卿之邑。去國五百里為疆地。任大都之田為公之邑。征稅也。國宅謂官吏所居室也。園即園圃。屬即屬里。以非田賦比。故止二十分而取一。近郊多役。故十分取一。遠郊少役。故二十分而取三。甸稍縣都。謂其間之公邑也。地益遠。故十分取二。至漆林利厚。故二十分取五。以抑末也。宅不毛。宅旁不種桑麻也。夫三為屋。罰之使出。一里二十五家之布。以備織。使出一屋三家之粟。以勸耕也。職事即九職之事。夫征謂一夫之田稅。家征謂一家之力役。罰之皆以勸職也。

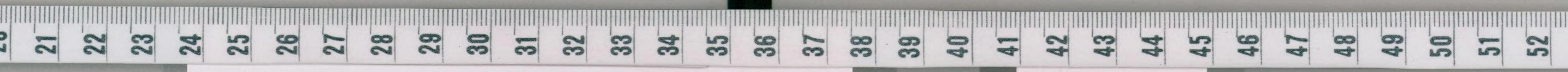
閭師凡庶民不畜者祭無牲。不耕者祭無盛。不樹者無椁。不蠶者不帛。不績者不衰。

音休去聲。威音成。衰音崔。○此蓋以恥而屬之也。

縣師若將有軍旅。會同田役之戒。則受灋於司馬。以作其衆庶。及馬牛車輦。以歲時徵野之賦貢。

縣師掌天下之兵賦。不屬之司馬。而屬之司徒者。古者寓兵於農。無事則屬之司徒。比經制也。有事而後屬之司馬。此權制也。是故司馬調兵必據司徒之屬也。野之賦貢。田賦也。

遣人掌邦之委積。以待施惠。鄉里之委積。恤羸阨。門闕養老孤。郊里待賓客。野鄙待羈旅。縣都待凶。荒凡國野之道。十里有廬。廬有飲食。三十里有宿。宿有路室。路室有委。五十里有市。市有候館。候館





有積

遺唯季反○少曰委多曰積國野自國中達野外也廬謂廬舍宿可投宿處路室在路旁候館候賓之館也

均人凡均力政以歲上下豐年則公旬用三日焉  
中年則公旬用二日焉無年則公旬用一日焉凶  
札則無力政

政同征○公旬猶言公期

師氏掌以媿詔王以三德教國子至德以為道本  
敏德以為行本孝德以知逆惡教三行孝行以親  
父母友行以尊賢良順行以事師長居虎門之左

司王朝凡國之貴遊子弟學焉王舉則從

行去聲長上聲朝音潮○國子謂王太子以下至元士之童子也孝則  
犯上作亂者鮮故能真知彼之逆惡而不忍為也虎門王之路寢門蓋  
虎以明勇也居其左謂立學於門左司猶察也不敢斥言察王故稱王  
朝也貴謂已仕者遊謂未仕者言公卿大夫士之童子與其升俊之衆  
子皆學於此也舉行也隨  
其所在欲以善道諭于也

保氏掌諫王惡而養國子以道乃教之六藝五禮  
六樂五射五馭六書九數乃教之六儀祭祀賓客  
朝廷喪紀軍旅車馬之容

五禮六樂見上五射白矢麥連刺注襄尺并儀也五馭鳴和鸾逐水曲  
過君表舞交衢逐禽左也六書象形會意轉注指事假借諧聲也九數  
方田粟米差分少廣商功均輸  
方程贏不足旁要也容即儀也



司諫掌糾萬民之德而勸之朋友正其行而強之  
道藝

行去聲強上聲○糾正也強勉也德成於朋友故糾而勸之  
使取友以輔仁行成於道藝故正而強之使自強而不息

同救掌萬民之衰惡過失而誅讓之以禮防禁而  
救之歲時有天患民病則以節巡國中及郊野而  
以王命施惠

邪惡在心過失在事誅讓皆責也禮以防  
民之為故以是防禁而救之節旌節也

調人掌司萬民之難而諧和之

難去聲○難謂  
相為仇讐也

媒氏掌萬民之判中春之月令會男女於是時也  
奔者不禁若無故而不用令者罰之凡嫁子娶妻  
入幣純帛無過五兩

中仲同令平聲用令之令去聲純作緇兩去聲○判半也謂合其半以  
成夫婦也仲春陰陽交會今順時以禮合也奔者禮不備而婚不禁謂  
重天時雖許之也兩匹也用帛四丈左右  
卷為兩端如相匹然而因五兩為一束也

司市凡市入則胥執鞭度守門市之羣吏平肆展  
成奠賈土旌於思次以令市市師涖焉胥師賈師  
涖於介次凡治市亡者使有利者使阜害者使亡  
靡者使微國凶荒札喪則市無征而作布凡偽飾



之禁在民十有二在商十有二在質十有二在工  
十有二國君過市則刑人赦夫人過市罰一幕世  
子過市罰一帑命夫過市罰一蓋命婦過市罰一  
帷

奠讀作定奠買之賈價同餘並音古亡無通帑音亦○鞭度狀如兒又上  
繫鞵為鞭中刻尺才為度爭往來者飭以鞭爭長短者齊以度羣吏謂  
胥師以下平肆者均肆之廣狹展成者省貨之良楛奠買者定價之高  
下思次市中候樓介次市亭之屬揭旌於次使人知二市之時而市師  
胥師賈師乃各治而治之也無征作布謂錫征鑄錢以紕民困也國君  
諸侯也赦刑人者謂自不嚮義無服告人也罰幕帑蓋帷者責其無以  
自蔽而視聽惑也

質人凡賣債者質劑焉大市以質小市以劑掌稽

市之書契同其度量壹其淳制

債讀音劑音茲淳當作準音文通也○質人主平物價凡賣債者為之  
立券書長曰質短曰劑大市人民牛馬之屬小市兵器珍異之屬書契  
交易之契也淳即衡也所以  
權輕重制通上三者而言

廛人掌歛歛布總布質布罰布廛布而入於泉府

歛音次○布即錢也歛布胥師罰在次詐偽者之布總布謂肆長總歛  
在肆諸物之布質布質人罰度量犯禁者之布罰布胥師罰有罪者之  
布廛布謂稅廛中  
諸物邸舍之布也

司馱掌憲市之禁令禁其鬪鬻者與其馱亂者

司稽掌巡市而察其犯禁者與其不物者

不物謂操奇技淫巧及  
溢惡之物誰人求售也



泉府掌以市之征布歛市之不售貨之滯於民用者以其賈買之物揭而書之以待不時而買者凡賒者祭祀無過旬日喪紀無過三月貸者以國服為之息凡國之財用取其焉

揭音竭○征布謂壓人所歛之五布不時謂急買者以其本價買而收之使民不至喪價又逐物表揭而書其本價以待之使官更不至多價也服如載師服事之服謂以服事於國之稅為息也

司關司貨賄之出入者凡貨不出於關者舉其貨罰其人國凶札則無門關之征猶幾

貨不出關非避地稅必物犯禁也舉者沒其貨罰者責其人猶飢不令奸人出入也

掌節掌守邦節而辨其用以輔王命守邦國者用玉節守都鄙者用角節凡邦國之使節山國用虎節土國用人節澤國用龍節皆金也以英蕩輔之門關用符節貨賄用璽節道路用旌節

使去聲蕩音蕩○節謂凡守上使命之臣及行旅往來之所執者王命憑節以信故曰輔守節專於其地使節達於四方土國平地也山多虎澤多龍平地多人以國所多者相別為信也金以金鑄象英文來貌蕩大竹以竹為函加以畫飾而盛其節也剖竹為符曰符節加璽於符曰璽節析羽其上曰旌節

遂人掌邦之野五家為隣五隣為里四里為鄼五鄼為鄙五鄙為縣五縣為遂以下劑致昨以田里

地官司徒



安甿以樂昏擾甿以興勸利甿以時器勸甿以疆  
 予住甿辨其野之土以頒田里上地夫一廛田百  
 晦萊五十晦中地夫一廛田百晦萊百晦下地夫  
 一廛田百晦萊二百晦凡治野夫間有遂遂上有  
 徑十夫有溝溝上有畛百夫有洫洫上有涂千夫  
 有澮澮上有道萬夫有川川上有路以達於畿

贊音纂甿氓同樂音洛勸音助○劑等也致致役也下地可任者家二  
 人下劑致民謂皆以下地為率實其力也出耕同田入居同里奠其業  
 也樂昏謂樂以昏姻擾順也謂勸其欲也興勸使民羣起借作導其利  
 也末耜之器以時修之勸其事也疆者餘夫有力之稱予謂予以田此  
 盡其用也夫一廛人各受二畝半以為宅也萊謂田休不種者即司徒  
 制都鄙所謂易也中地田萊共二百畝即一易之地家二百畝下地田

萊共三百畝即再易之地家三百畝惟上地田萊共百五十畝與不易  
 之地家百畝文有衍縮耳義則一也遂溝洫澮川以修旱潦也徑畛涂  
 道路以通往來也以達於畿者言鄉遂及  
 都鄙之屬井田之制皆同無內外之異也

遂師巡其稼穡而移用其民以救其時事

移救之者謂旱潦堤  
 防非一方得辨也

遂大夫正歲簡稼器修稼政三歲大比則帥其吏  
 而興甿

稼器耒耜錢鏹之屬稼政疆畝溝洫之屬  
 興甿謂舉民賢者能者如六鄉之為也

鄮長各掌其鄮之政令

里宰以歲時合耦於耜以治稼穡趨其耕耨行其



秩叙

耦並耕也耦助也合耦以相佐助欲民借作而勤於耕秩敘謂耦之次第

旅師掌聚野之糶粟屋粟閒粟而用之以質劑致民平頒其興積施其惠散其利春頒而秋歛之

糶粟謂里宰合耦於耦而不趨令者則罰以粟也屋粟謂有田不耕所罰一屋三夫之粟閒粟謂民無職事所罰一夫百畝之粟質劑致民令民以券書質粟也興積所興發之積春頒與作時因其不足而頒之秋歛收成時因其有餘而歛之也

草人掌土化之瀆凡糞種駢剛用牛赤緹用羊墳壤用麋渴澤用鹿臧瀉用貆勃壤用狐埴壚用豕壘藥用蕒輕費用犬

緹音低瀉音普貆音管埴音職壘音盧壘上聲駢音盤澳音剽○土化使惡土化為肥美也駢剛土色駢亦而性剛者牛牛骨也或謂煮取汁以漬種或謂焚骨為灰以和土未知孰是餘倣此亦從源色以埴壤土埴墳起而和柔者渴澤舊為澤而今渴者瀉鹵地弱貉類勃解散貌埴壘謂粘而疏者壘藥謂堅強而不和柔者蕒麻也與稗薄也

稻人掌稼下地

謂種稻之下地

土訓掌道地圖道地隱王巡守則夾王車

道說也地圖山川原隰之圖地隱如瘴蠱之屬夾王車備顧問之意也

誦訓掌道方志道方隱王巡守則夾王車

方志所記形勝事實之蹟道之使鑿而省之也方隱謂所傳禮俗惡長之事道之使飭而避之也



山虞掌山林之政令物為之厲而為之守禁仲冬

斬陽木仲夏斬陰木令萬民時斬材有期日  
厲遮列也謂每物有藩界也別其地以限之然後命其人以守之設其法以禁之也陽木生山南陰木生山北冬斬陽夏斬陰則堅瀆調矣斬木以時必限以日數恐過取而童其山也

林衡若斬木材則受法於山虞

法即山虞斬材以時之類

川衡祭祀賓客共川奠

川奠川物可為奠獻若魚鱗蜃蛤之屬

澤虞共澤物之奠

澤虞若芹苽  
凌失之屬

迹人掌邦田之地政禁麇卵者

麇音迷卯鷺上聲○迹謂以蹤跡知禽獸處邦田之地謂邦內可田之地禁麇卵者所謂獸長麇麇為翼獸卵也先王之仁心也

井人掌金玉錫石之地

井古礦字○金玉函於石謂之礦石謂次玉者

羽人掌徵羽翮於山澤之農以當邦賦之政令凡受羽十羽為審百羽為搏十搏為縛

搏徒端反縛除轉反○翮羽本也審搏縛皆羽數束名

掌葛掌徵絺綌之材於山農

司馬司

也官司走



特 1

2279

周禮節訓卷二

炊米為饈

饗人凡祭祀共盛

饗音成

春人掌共米物祭祀共其盛減之米

出者以欽法出示於民也豐年以正欽之歛則減凶則止

司稼巡野觀稼以年之上下出欽法

者今闕

締俗之材謂菽也  
 廩人掌九穀之數以歲之上下數邦用以知足否  
 以詔穀用以治年之凶豐凡萬民之食食者人四  
 鬴上也人三鬴中也人二鬴下也若食不能人二  
 鬴則令邦移民就穀詔王殺邦用  
數邦用之數上聲殺去聲○數謂計其出入也鬴六斗四升四鬴三鬴  
 二鬴謂一月所食也食四鬴為年之上三鬴為中二鬴為下又不足則  
 為凶年



周禮節訓卷二

六



特 1

2279

縮俗之材  
謂葛也

周禮卷二

六

廩人掌九穀之數以歲之上下數邦用以知足否  
以詔穀用以治年之凶豐凡萬民之食食者人四  
鬴上也人三鬴中也人二鬴下也若食不能人二  
鬴則令邦移民就穀詔王殺邦用

數邦用之數上聲殺去聲○數謂計其出入也鬴六斗四升四鬴三鬴  
二鬴謂一月所食也食四鬴為年之上三鬴為中二鬴為下又不足則  
為凶年

殺減也

倉人掌粟入之藏

司祿

掌班祿者今闕

司稼巡野觀稼以年之上下出欵法

出者以欵法出示於民也豐  
年以正欵之歛則減凶則止

春人掌共米物祭祀共其齎盛之米

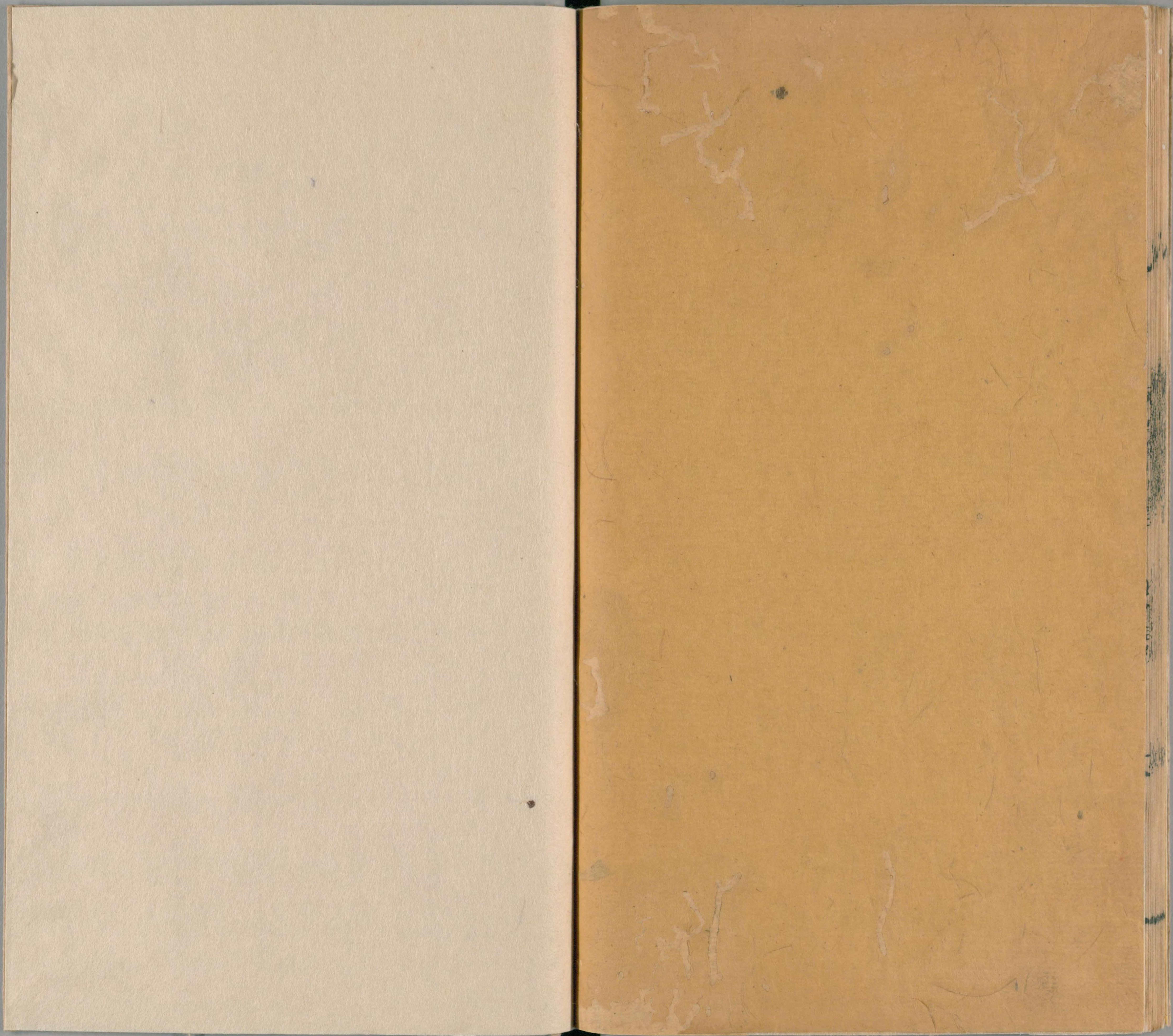
齎音同  
盛音成

饌人凡祭祀共盛

饌古饌字  
炊米為饌

周禮節訓卷二





国立国会図書館 タイトル『周禮節訓6卷』 請求記号 特1-2279

ガラス使用





国立国会図書館 タイトル『周禮節訓6卷』 請求記号 特1-2279

ガラス使用