

浅井馨
廣島縣管内地理
全

特31

332

001

大日本教育會圖書印			
室		第	
二		三	
一冊	六號	一架	二函

東
行

025961-000-4

特31-332

広島県管内地理

浅井 馨/編 広島県学務課/校

M15

ADC-3547



廣島縣學務課校定

淺井馨纂輯

廣島縣管內地理

板權免許

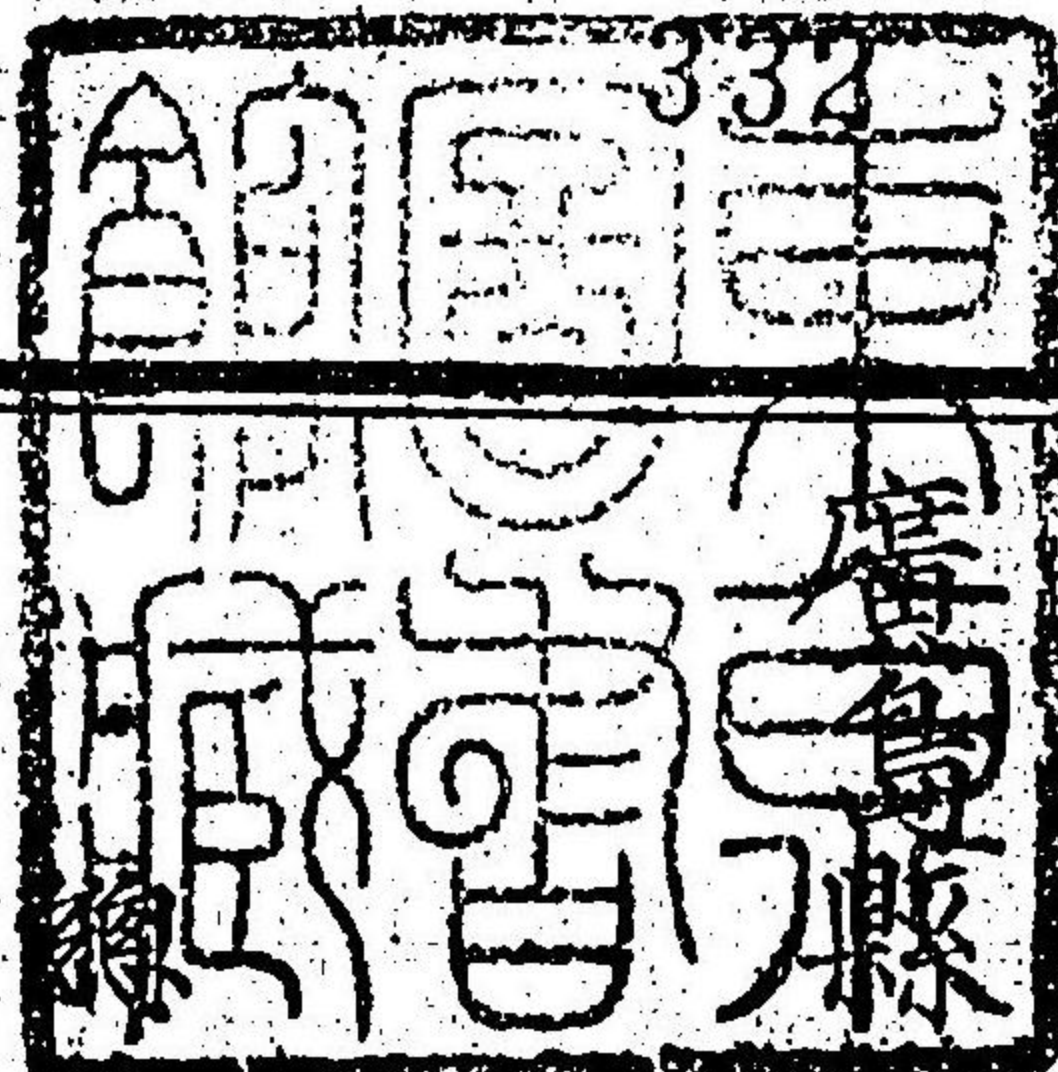
松村藏版

廣島縣管內地理



廣島縣學務課校定
安藝 淺井馨纂輯

廣島縣ハ、安藝備後ノ兩國ヲ管轄ス、其境界西北
ハ、山口縣周防ノ國、島根縣石見、出雲ノ二國、及鳥
取縣伯耆ノ國ニ接シ、東ハ岡山縣備中ノ國ニ連
ル、南ハ海ヲ隔テ、遙ニ愛媛縣伊豫、讃岐ノ二國
ニ對ス、海上ニ無數ノ島嶼星列セリ、
幅員ハ、東西凡四十里、南北之ト相如ケリ、人口凡



廣島縣管内地理

廣島縣學務課校定
安藝 淺井馨纂輯

廣島縣ハ、安藝備後ノ兩國ヲ管轄ス、其境界西北
ハ、山口縣周防ノ國、島根縣石見、出雲ノ二國、及鳥
取縣伯耆ノ國ニ接シ、東ハ岡山縣備中ノ國ニ連
ル、南ハ海ヲ隔テ、遙ニ愛媛縣伊豫、讃岐ノ二國
ニ對ス、海上ニ無數ノ島嶼星列セリ、
幅員ハ、東西凡四十里、南北之ト相如ケリ、人口凡

百二十餘萬、耕宅地、反別、凡拾壹萬七千餘町、其地
租金、凡百二十六萬餘圓ナリ、
地勢、西北部、峻嶺重疊シテ、人煙少ナク、氣候亦
隨テ寒冷ナリ、山縣郡、雄鹿原、及八幡原諸村ノ如
キハ、冬時積雪十餘尺ニ至ル、迤ニ南スルニ、隨ヒ
土地漸ク低下シ、山嶽ノ高峻ナルモノ、稍少ナシ、
南方瀕海、及島嶼ノ地ハ、氣候暖暄ニシテ、田野闊
ク、富庶ノ區少ナカラス、
人民ノ産業ハ、農ヲ主トス、而シテ北地ハ、樵蕪採
鉄ニ從事スルモノ、多ク、海濱ハ、漁業航海ヲ業ト

スルモノ多シ、廣島、福山、尾道等繁華ノ區ハ、商賈
最其多キニ居ル、其他紡織製造等ノ業ニ從事ス
ルモノ、管内到ル處トシテ、有ラサルノ地ナシ、
安藝ノ國ニ、安藝、沼田、佐伯、山縣、高田、高宮、加茂、豐
田ノ八郡アリ、備後ノ國ニ、御調、世羅、深津、沼隈、甲
奴、蘆田、品治、安那、神石、三次、三谿、惠蘓、三上、奴可ノ
十四郡アリ、之ヲ大別シテ、十二部トシ、十二郡區
役所ヲ置キテ之ヲ治ス、

廣島區役所 中島新町

安藝郡役所 船越村

佐伯郡役所 廿日市

沼田高宮山縣郡役所 高宮郡可部町

高田郡役所 吉田村

賀茂郡役所 四日市

豊田郡役所 忠海村

御調世羅郡役所 御調郡尾道

深津沼隈安那郡役所 深津郡福山

蘆田品治神石甲奴郡役所 蘆田郡府中市村

三次三谿郡役所 三次郡上里村

奴可三上惠蕪郡役所 三上郡庄原村

産物ノ著名ナルハ、五穀、麻、綿、織物、鉄材、木、薪、炭、海苔、牡蠣、魚類、貝類、紙類、藍、烟草、銘酒、疊表、牛、傘等ナ

リ、別ニ各郡ノ
條ニ詳記ス

安藝國 人口 九十七萬

沼田郡 人口 九十六萬
三十八箇村 六十九箇町 (内四ヶ町ハ並ニ
口 九十一萬戸 數 九二萬四千六百餘人)

安藝國ノ中央ニ位シ、南方一端海ニ濱ス、

西北部ハ、峻嶺重疊シテ、佐伯郡ノ山脈ニ連リ、其

脈三方ニ綿亘ス、其北境ヲ劃リテ、東走スル者ヲ、

惠下、不明冠等ノ諸山トシ、中央ニ起伏スル者ヲ、

荒谷、嶽、權現及阿生ノ諸山トス、而シテ、火山、新庄

山ハ、西境ヲ劃リ、武田山ト相連ル、新庄山ハ、松茸ヲ産スルヲ以テ、名著ハル、山中瀑布アリ、三滝ト稱フ、

武田山銀山ニハ、山本村ノ上ニ峙立セル大嶺ニシ

テ、元本國ノ守護武田氏ノ墟ナリ、山前小市アリ、

祇園北下安南下安、ト云フ、安神社アリ、

安川ハ、源ヲ伴村ノ山中ニ發シ、上安ニ至リテ、始

メテ小舟ヲ通ス、下流ハ太田川ニ入ル、

太田川ハ山縣郡ヨリ來リ、久地小河内諸村ノ溪

流ヲ入レ、阿生山ノ陰ヲ環リテ、南折シ、數派トナ

リテ、海ニ入ル、

廣島北緯三十四度二十四分、西經七度十九分〇

戸數九萬九千餘人、口凡七萬六千餘〇古

名五箇ハ、山陽道第一ノ大都會ニシテ、東一半安

藝郡ニ跨ル、其幅員縱橫各凡四十町、街衢ノ數一

百八箇、中央ニ第五鎮臺ノ本營アリ、即舊淺野氏

ノ治所、廣島城ナリ、太田川ノ本流域西ヲ過キテ、

二派トナル、東ヲ元安川ト云ヒ、西ヲ本川一ニ猫ト

云フ、其下流俱ニ安藝郡ノ宇品港ニ接シ、船舶ノ

出入織ルカ如シ、貨物ノ運漕都テ此二川ニ由ル

ヲ以テ、市街ノ繁盛堺町以東、平田屋川以西ヲ以

テ第一トス、

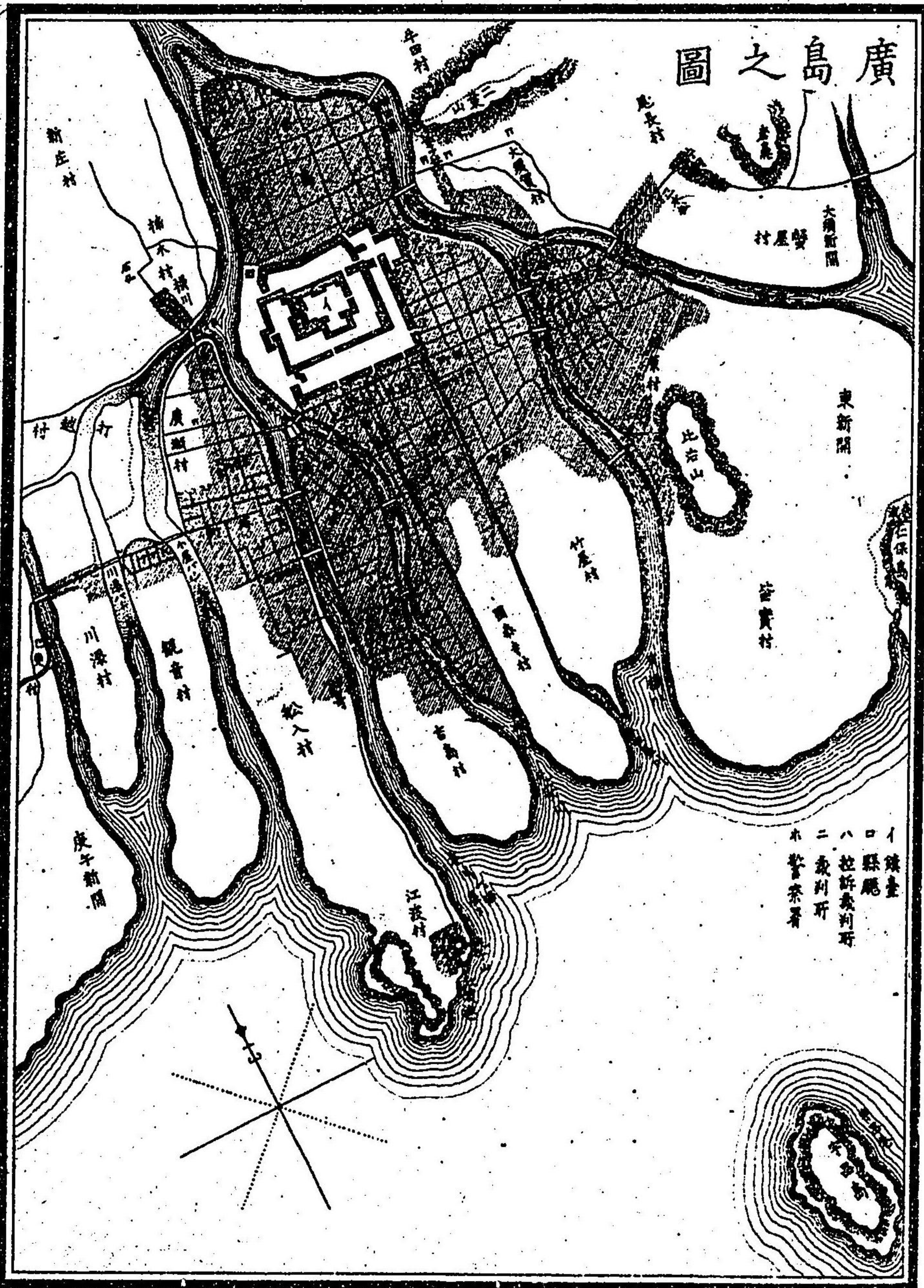
南ニ江波山アリ、山下ノ聚落ヲ江波ト云フ、小港アリ、之ヲ本郡ノ最南トス、

廣島市街及南部ノ八箇村ハ、安藝郡ノ七箇村ト合セテ、廣島區トシ、別ニ役所ヲ置テ、之ヲ治ス、

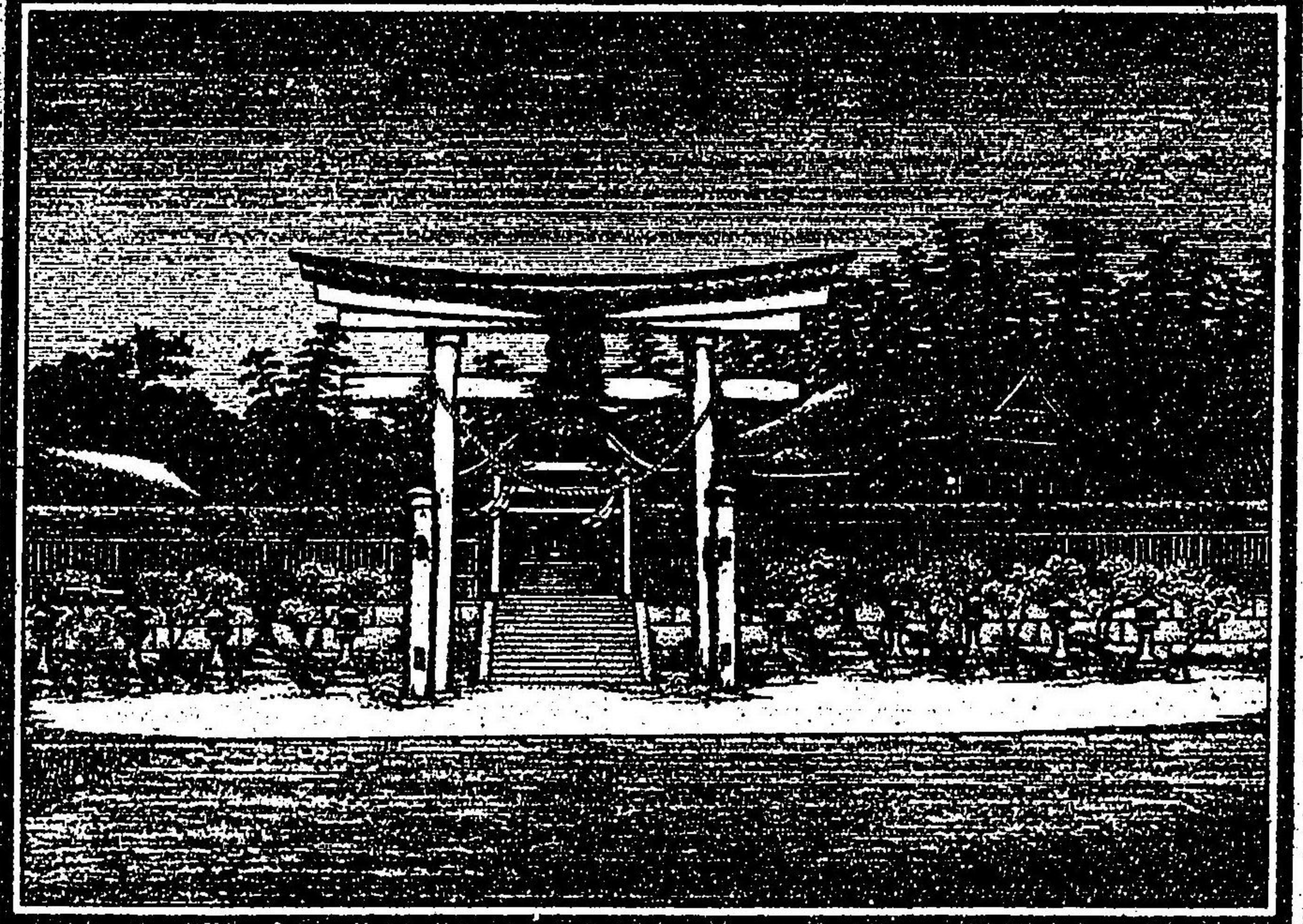
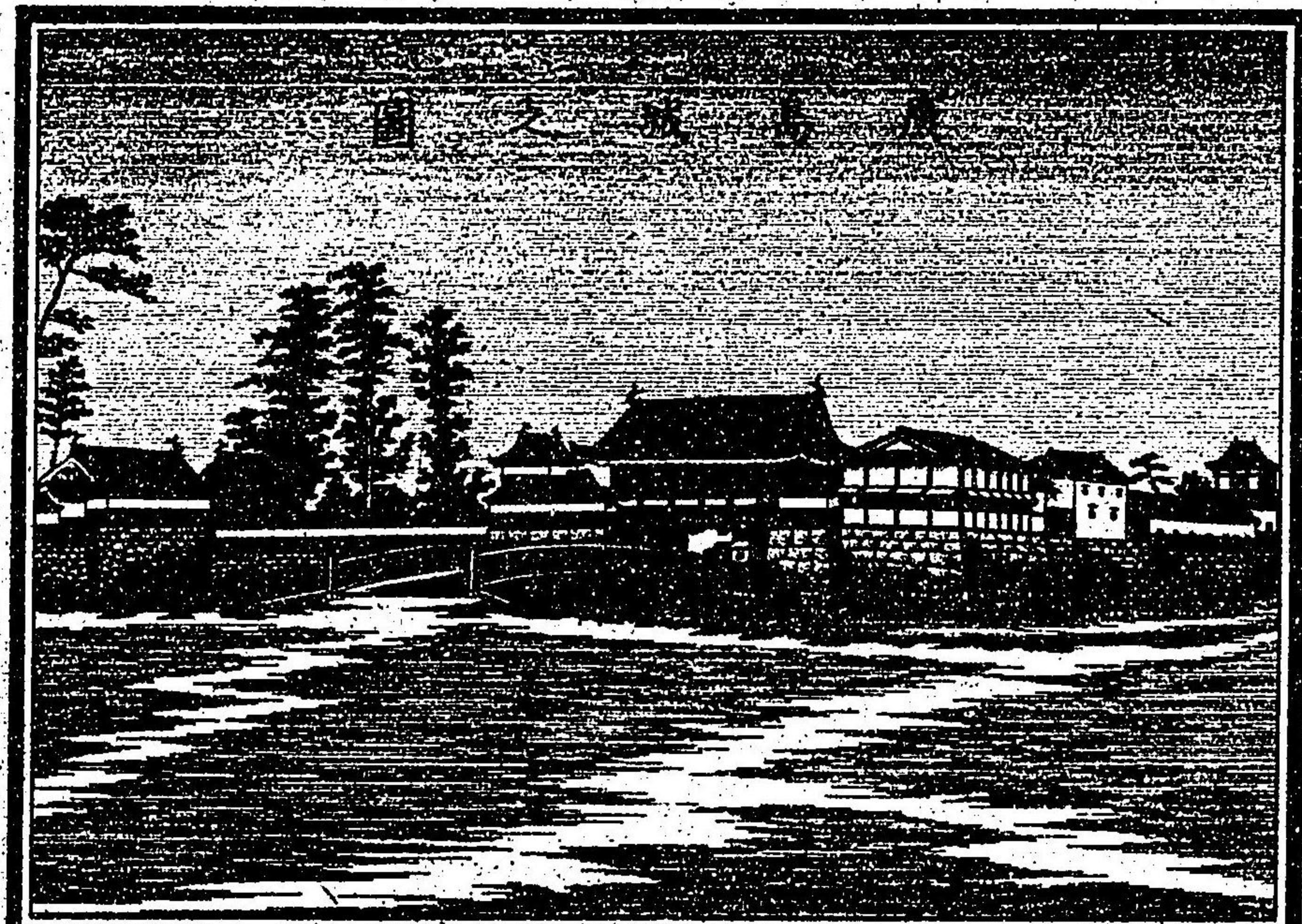
産物ハ、藍、麻、綿、吳座、籐笠、傘、疊、縁布、牡蠣、海苔、錦魚、貝類、松茸、建具、銅虫器、及菜類等ナリ、

安藝郡 四十一箇村 四十四箇町 内四ヶ町ハ福○戸
數九三万、人口九十三万

廣島ノ東南ニ在リ、地勢東北高クシテ南西低キ、海上ニ數箇ノ大島アリ、



吳娑々宇山ハ北境ニ聳ヘ、大山ハ東北隅ニ峙チ
 南方ニ灰峯ノ高山アリ、二河川瀨野川、府中川ハ
 其溪澗ノ水ヲ集メテ、海ニ入ル、二河川ニ、二河滝
 アリ、北部廣島ニ接スル所ニ葉山アリ、山下ノ大
 社ヲ饒津神社トス、府中村ハ國府ノ遺趾ナリ、相
 傳フ、埃宮ノ宮跡亦此地ナリト、
 郡中ノ市聚海田市ヲ最トシ、向灘仁保島内、淵崎全
 大河全上宮原即吳市等之ニ亞ク、
 江田島ハ吉浦村ノ海上ニ在リ、仁保島ニ對ス、其
 間ニ似島、宇品島及金輪島アリ、似島ハ形ソ似タ



嚴島中村神社の鳥居

ルヲ以テ、小富士ト呼フ、
瀬戸、渡子、及倉橋ノ三島ハ、周廻二十五里餘ノ一
島ナリ、地方ニ隨ヒ、其名稱ヲ異ニス、即倉橋ハ、南
一半ノ地ニシテ、鹿島、横島等海上ニ列リ、海岸ニ
本浦、鹿老渡、室尾等ノ港邑アリ、渡子ハ、北方一半
ノ西部ニシテ、東部ハ瀬戸島ナリ、瀬戸島ニ、瀬戸
及穩戸ノ二聚アリ、瀬戸港ノ北端ハ、警固村ニ對
シ、其距離僅五十餘間之ヲ穩渡ノ瀬戸ト云フ、俗
ニ傳フ、此地昔時ハ一地頸タリシヲ、平相國本國
ノ守タリシ時鑿開シテ舟路ヲ通セリト、

蒲苧島ハ、瀬戸島ノ東方ニ連ナル二大島ナリ、東
ヲ上島ト云ヒ、西ヲ下島ト云フ、下島ニ佳港アリ、
猫瀬戸ヲ隔テ、賀茂郡ニ對シ、其潮流滄洄シテ
三方ニ分ル、依テ三瀬ト名ツク、島中多ク蜜柑ヲ
産ス、

産物ハ、牡蠣、海苔、木綿、出平鰈、干海老、鰯煮子、漁網、
筆、鬃、蜜柑、砂糖、石灰、海參、船等ナリ

佐伯郡 八十四箇村 ○戸數凡二万三千、人口
凡十五万五千餘

廣島ノ西方ニアリ、西境ハ、周防、石見ノ二國ニ接
シ、南ハ海ニ枕ム、海上ニ、嚴島、能美島等ノ大島ア

リ、
十方鬼城經小屋三倉傘冠犬峯極樂寺窓及鈴峯
等ノ諸山ハ、各方ニ聳ヘ、其脈交互連結シ、西

北境ニ至リテ特ニ峻嶮ヲ極ム

地勢北部ハ高寒ニシテ、其田ハ、概子磽确其草ハ

天ク、其木ハ喬シ、南部海濱ハ、沃地多シ、島嶼ハ田

圃少ナクシテ、且灌溉ノ利ナシ、甘藷ヲ執ヘテ、食

ニ充ツ、

大竹川木野川又水内川ハ、俱ニ源ヲ西北部ノ山

中ニ發ス、木野川ハ、津田淺原等ノ諸村ヲ經テ、峠

川ト合シ、西境ヲ劃リテ、海ニ入り、水内川ハ、和田

村ヲ過キテ、太田川ニ入ル、和田村ニ靈泉アリ、水

内ノ湯ト稱フ、八幡川一河ハ、極樂寺山ノ陰ヨリ

發シ、五日市ノ海ニ注ク、

吉和ハ、北隅ノ大村ニシテ、山岳四圍別ニ一境ヲ

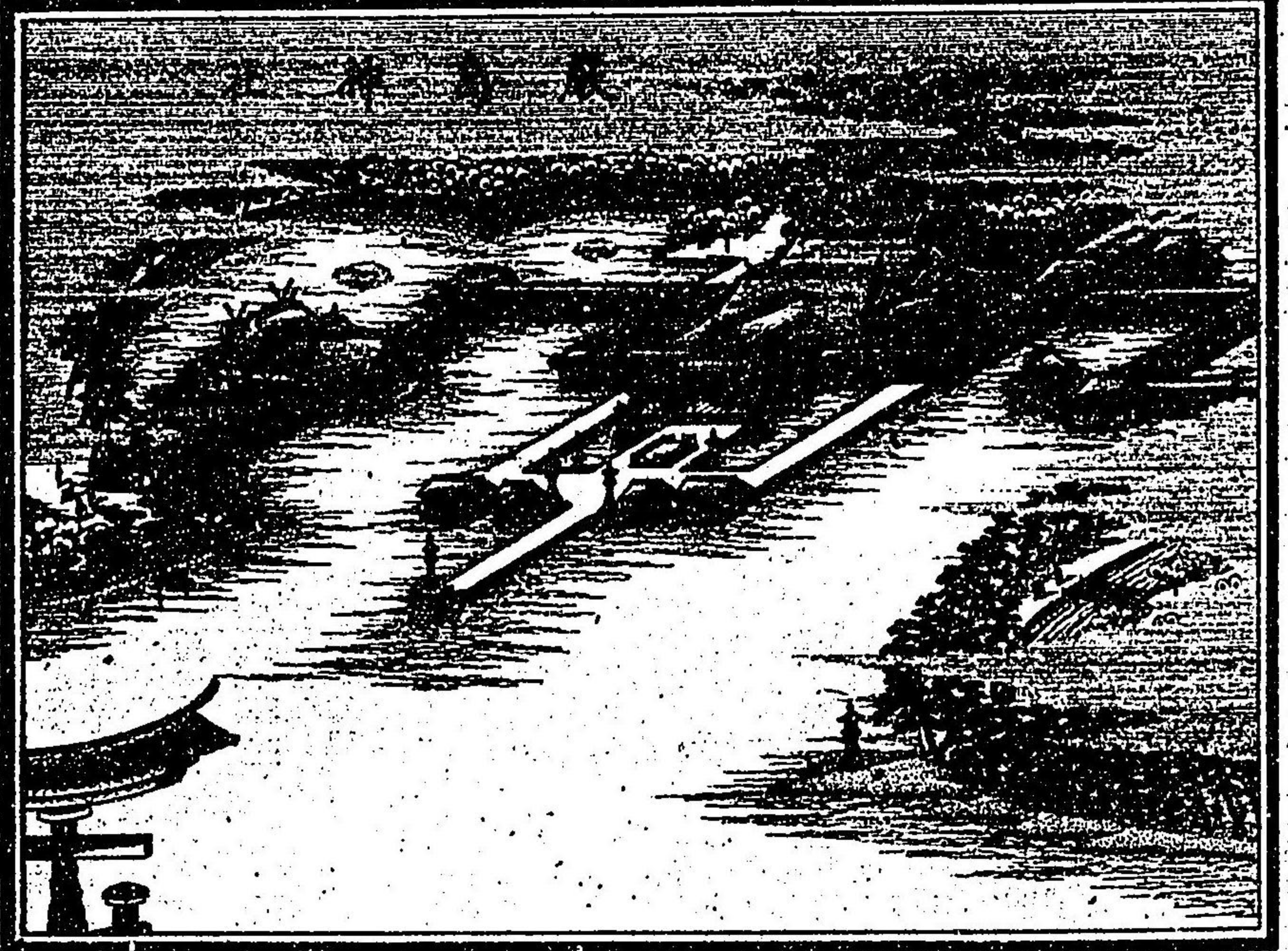
ナス、其溪流相合シテ、山縣郡ニ入ル、即太田川ノ

源ナリ、

郡中ノ市聚廿日市草津ヲ最トシ、大竹五日市玖

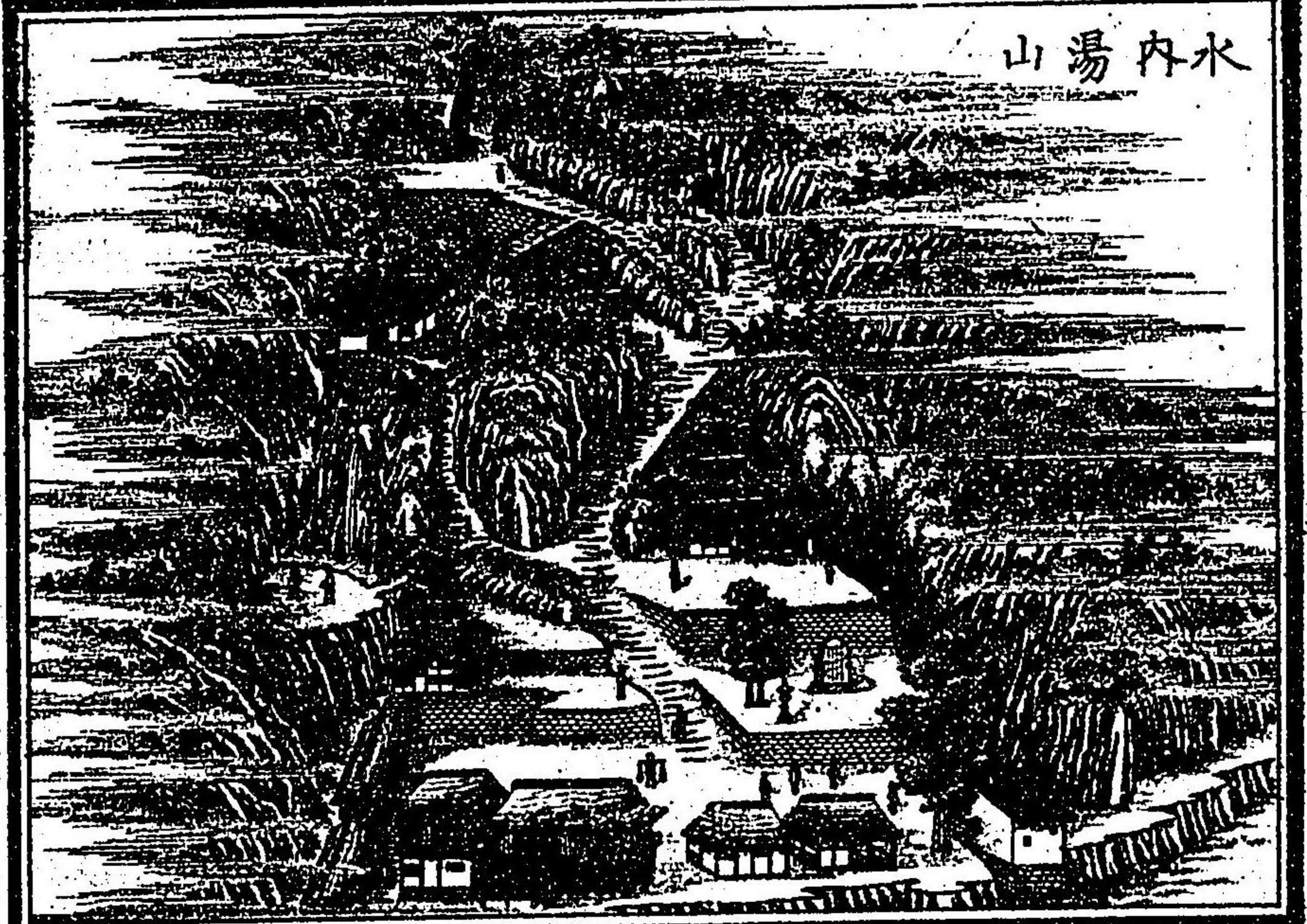
波地御前等之ニ亞ク、

嚴島ハ、大野村ノ海上ニ横ハリ、周廻凡七里餘ア



リ、島中到ル處、明媚幽邃ニシテ、花月山水ノ雅賞
 ニ佳ナリ、北岸市街ノ間ニ、嚴島神社アリ、殿廊ノ
 結構壯麗、美麗ヲ極ム、即我國三景ノ一ナリ、港上
 山アリ、御山ト云フ、
 能美島ハ、東安藝郡ニ連リ、西海ヲ隔テ、周防國
 ニ對ス、海中ニ、黒神、阿多田、及甲一、半周防國ニ屬ス等ノ諸
 島アリ、五日市ノ海上ニ、小嶼アリ、築根島ト名ツ
 ク、航海ノ標トスルヲ以テ、名著ハル、
 産物ハ、挽物、生絲、木綿、炭、板材、木、山葵、紙類、魚類、貝
 類等ナリ、

水内湯山



二級之滝



山縣郡

七十四箇村
凡五万六千

○戸數凡一万二千、人口

沼田、高宮、佐伯、諸郡ノ正北ニ連ル、大郡ニシテ、西

北ノ二方、石見國ニ接ス、

地勢ハ、國中第一ク高地ニシテ、到ル處峻嶺高峯

相重疊シ、厥草ハ繇リ、厥木ハ條シ、西北隅ノ諸村

ハ、山嶺殊ニ多ク、厥土ハ、黒墳塗泥相錯リ、其田ハ

下ノ下ナリ、積雪久シク消セサルヲ以テ、麥ヲ産

ヤス、粟子ヲ拾フテ、粒食ヲ補フ、郡中山ノ最高キ

ヲ、苜尾山トス、其巔南北ニ海ヲ望ムベシ、其他十

方、阿佐、雲月、寒曳、大塩、鷹巢、及冠等ノ諸山ハ、四境

ヲ擁シ、深入雲下、竜頭山^{一ニ滝}及大丸峯等ノ高峯ハ、中央諸村ニ起伏セリ、

山縣川ハ、源ヲ大塚村ノ山中ニ發シ、大朝新庄等ノ諸村ヲ過キテ、南流シ、壬生ニ至リテ、志路原川ヲ合セ、東流シテ、高田郡ニ入ル、即入江川ナリ、

太田川ハ、佐伯郡ヨリ來リ、戸河内市ニ至リテ、柴木川ト合シ、之ヨリ始メテ舟楫ヲ通ス、下流加計村ニ至リテ、滝山川及丁川ヲ入レ、穴村ニ至リテ、

又西宗川ヲ合セ、沼田高宮ノ諸郡ヲ經テ、廣島ノ海ニ入ル、其長サ凡三十里、國內第一ノ長流ナリ、

大谷山ハ、有名ノ鉄坑ナリ、月谷山之ニ亞ク、郡中市聚ノ繁華ナル者ナシ、唯太朝加計新庄壬生、本地等人家少シク、檐ヲ連ヌルノミ、

産物ハ、木材、薪炭、麻、茶、綿、山葵、香茸、紫蕨、菊、蕪業、紙類、山繭、扱、苧、蓑等ナリ、

高田郡 六十箇村 ○戸數凡一万四千○
人口凡六万五千餘

高田郡ハ、山縣郡ノ東ニアリ、東北ハ、備後及石見ニ接ス、安駄^{一ニ阿弥陀}大土、犬伏、及備前防ノ諸山、四境ニ峙テ、其脈郡中ニ綿互セリ、北部諸村ハ、高寒ニシテ、其土黒ク墳テリ、

高田郡ハ、山縣郡ノ東ニアリ、東北ハ、備後及石見ニ接ス、安駄^{一ニ阿弥陀}大土、犬伏、及備前防ノ諸山、四境ニ峙テ、其脈郡中ニ綿互セリ、北部諸村ハ、高寒ニシテ、其土黒ク墳テリ、

高田郡ハ、山縣郡ノ東ニアリ、東北ハ、備後及石見ニ接ス、安駄^{一ニ阿弥陀}大土、犬伏、及備前防ノ諸山、四境ニ峙テ、其脈郡中ニ綿互セリ、北部諸村ハ、高寒ニシテ、其土黒ク墳テリ、

高田郡ハ、山縣郡ノ東ニアリ、東北ハ、備後及石見ニ接ス、安駄^{一ニ阿弥陀}大土、犬伏、及備前防ノ諸山、四境ニ峙テ、其脈郡中ニ綿互セリ、北部諸村ハ、高寒ニシテ、其土黒ク墳テリ、

入江川ハ、山縣郡ヨリ來リ、吉田ニ至リテ、吉田川ト云ヒ、稻田川北川ニ多治本村川ヲ合セテ、東北隅ノ境上ヲ環リ、備後北部ノ諸流ヲ集メテ、大河トカ
ル之ヲ三次ノ大河ト稱ス、下流ハ、生田川ヲ合シテ、石見ニ入ル、即石見ノ江ノ川ナリ、
長田川ハ、大土山ヨリ發シ、長田村ニ至リテ、始メテ舟楫ヲ通ス、下流ハ、志路川、及關川ヲ合シテ、高宮郡ニ入ル、即深川川ナリ、
吉田ハ、毛利氏基業ノ地ニシテ、古來有名ノ聚落ナリ、殊ニ三百五六十前ノ際ハ、中國十餘州ノ府

城ニシテ、最繁華ヲ極メシカ、幾多ノ星霜ヲ經ルニ隨ヒ、當時ノ遺物、梳子、荒廢ニ屬シ、現時ハ、山間ニ聚落ノミ、郡山ノ西麓ニ、洞春公元就ノ墳墓アリ、
上甲立ハ、五竜山ノ麓ニ連ナル小市ナリ、其他入江北、生田、及井原等ニ小聚アリ、
産物ハ、烟草、烏桲、麻布、紙、銅、及鉄等ナリ、
高宮郡一箇町三十一箇村○戸數凡八千餘、
沼田郡ノ東北ニ連ル、木宗、鬼城、白木、堂床等ノ諸山、東北部ニ峙チ、西方沼田郡ニ接スル諸村ハ、平

地多シ、

深川川ハ、高田郡ヨリ來リ、根谷川ハ、山縣郡ニ發
シ、可部ノ南ニ至リテ、俱ニ太田川ニ入ル、其他鈴
張川、綾谷川等皆太田川ニ注ク、

可部町ハ、高松山一ニ熊谷城ノ麓ニ在ル、大聚ニシテ、雲

石二道ノ衝ニ當リ、市街稍盛ナリ、

賀茂郡凡八十八箇村○戸數凡二万三千、人口

安藝高宮二郡ノ東ニ連リ、其土膏腴ニシテ、人衆
シ、南海濱ニ、大芝島、情島等ノ諸島アリト雖、皆大
ナラス、

野呂山ハ、西南ノ海濱ニ峙チ、灰峯ト相對ス、中部

ニ小田山アリ、

志和ハ、北部八村ノ總稱ナリ、中央ニ生城山兀立

シ、諸村ノ水合シテ、高田郡ニ入ル、即關川ナリ、

西條川ハ、源ヲ志和東村、並滝寺山ノ湖水ヨリ發

シ、西條諸村ノ溪流ト合シ、吾妻子滝トナリテ、吾

妻子川ト云ヒ、黒瀨庄ヲ經テ、黒瀨川ト云フ、下流

廣村ニ至リ、二級ノ滝トナリテ海ニ入ル、

成井川一ニ賀茂川ハ、南境ノ諸水ヲ集メ、南流シテ海ニ

入ル、

竹原下市ハ、東南隅ノ大市聚ナリ、其他西條驛四日

長濱廣村阿賀内海、三津、三津口ハ、皆屈指ノ聚落

ニシテ、白市、大島仁方村、川尻、堀等之ニ亞ク、

産物ハ、塩、漁網、麻布、正石灰等ナリ、

豊田郡二箇町八十九箇村○戸數九二万二

千、人口九十一万

賀茂郡ノ東ニ連ナリ、東備後國御調郡ニ接ス、南

方ノ海中ニ生口、高根、大崎、佐木、久野、三角、豊島等

ノ島嶼相連リ、其南三里ニ齋島アリ、島嶼中、港灣

ノ最著ル、モノヲ、大崎下島ノ御手洗トス、東伊

豫ノ岡村島ニ對シ、中間一ノ大港ヲナス、上方ノ

山ハ、満目桃林ニシテ、春時ノ風光賞スヘシ、之ヲ

全國第一ノ佳港トス、生口島ニ、瀬戸田港アリ、其

繁盛御手洗ニ亞ク、

大崎上島ハ、大島ナリ、神峯中央ニ峙テ、生野島長

島、臼島等、前面ニ連リ、海岸佳港多ク、其中船舶ノ

碇泊最多キヲ、木之江東野村及矢弓全上トシ、聚落ノ

大ナルヲ、明石方及沖浦等トス、航海ノ業隆盛ナ

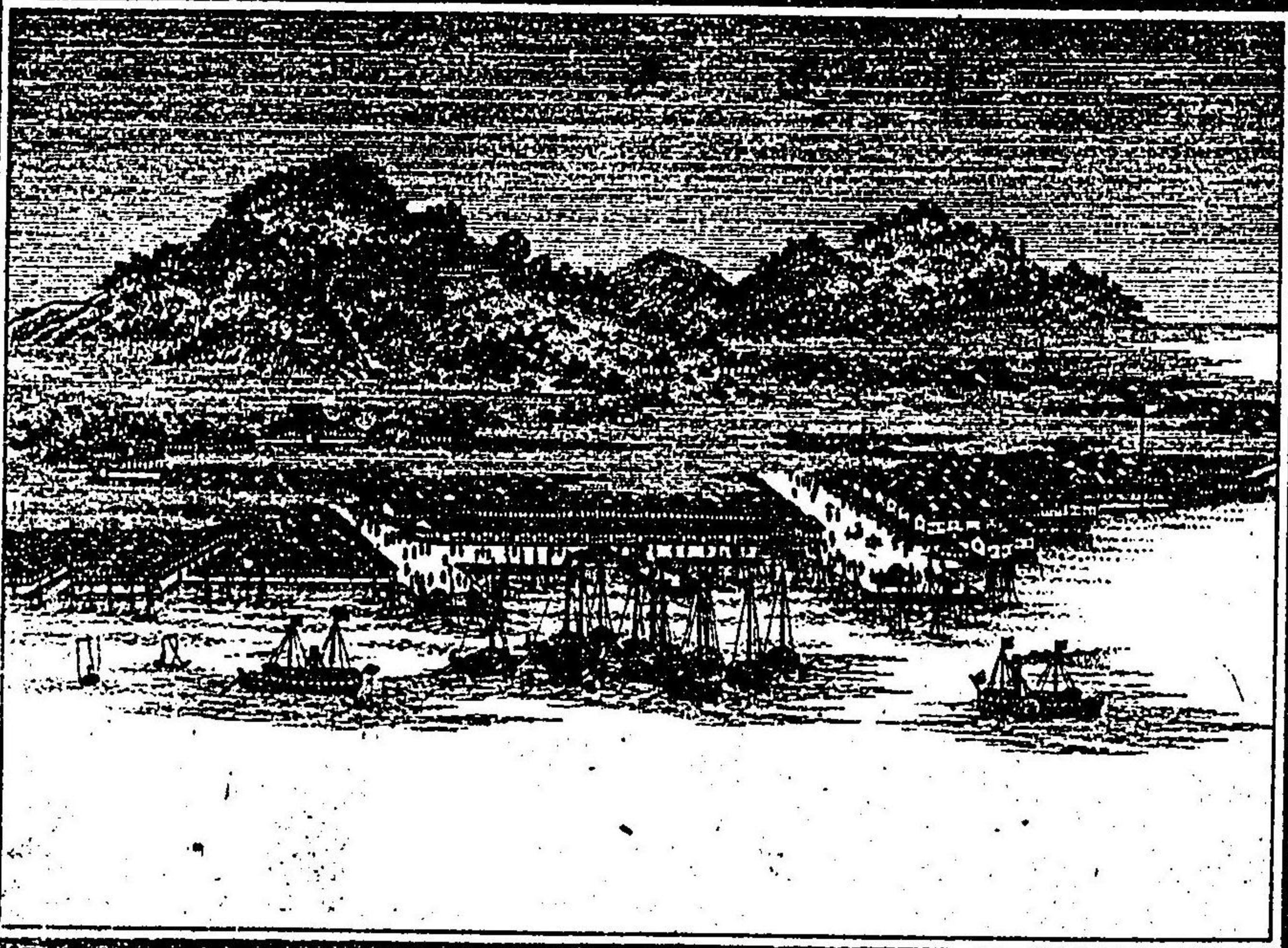
ルヲ、此島ヲ以テ管内第一トス、

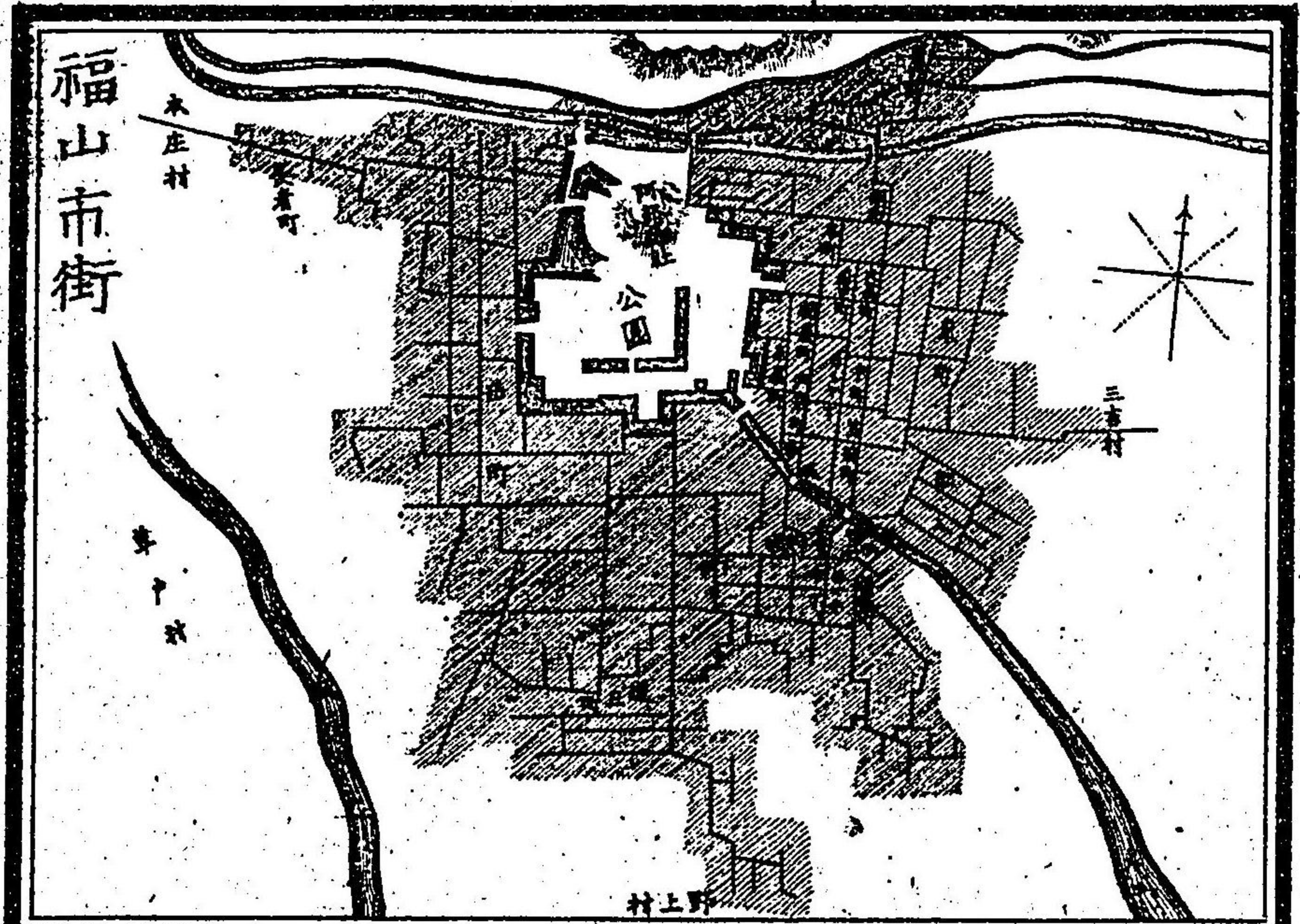
木谷、吉名ノ二村ハ、賀茂郡ノ海岸ニ介在シ、大崎

島ト相對ス、

郡中ノ高山、海岸ヲ走ルモノヲ黒滝山、耳津山等
 トシ、中部及北部ニ盤カマルモノヲ板鍋、用倉、佛
 通寺、天神岳、鷹巢、硫黄等ノ諸山トス、南部ハ、土壤
 肥沃ニシテ、人衆ク、北部ハ、山多クシテ、田圃少ナ
 シ、海濱及島嶼ハ、土赤埴ニシテ、草木長セス、墾拓
 シテ、多ク甘藷ヲ執ス、
 戸野川、及棕梨川ハ、北部諸村ノ溪流ヲ集
 メ共ニ南下シテ、會合シ、沼田川トナリテ、海ニ入
 ル、
 入野川ハ、賀茂郡ヨリ來リ、入野村ヲ經テ、沼田川

ニ入ル、其他佛通寺、小泉、大具等ノ諸川、皆沼田川
 ニ注ク、忠海及本郷ハ、皆有名ノ聚落ニシテ、之ニ
 亞クモノヲ、味瀉、能地村、二窓、忠海村、和田、田之浦
 乃美、須波、新倉、沼田下内、田、万里等トス、
 物産ハ、木綿、正石灰、素麩、干鰓、鈍塩、桃浮鯛等ナリ、





備後國 戶口 凡四十九萬餘

御調郡 餘人口 凡十一箇村 五箇町 戶數 凡二萬三千

備後國西南隅ノ大郡ナリ、西ハ安藝國、豊田郡ニ接シ、南ハ海ニ面ス、海上ニ向島、因島、細島、及岩子島等アリ、向島ニ高見山アリ、海濱ニ塩田多シ、高羽、竜王、木頃ノ諸山ハ、郡ノ中央ヲ横斷シ、安藝國ノ山脈ニ接シ、櫻山、鉢峯、千光寺山ハ、海岸ヲ走ル、北境大山アリ、宇根山ト云フ、木頃山ニ、櫻滝アリ、御調川ハ、源ヲ宇根山ノ麓ニ發シ、杭庄ヲ過キテ、大畝山ヲ環リ、市村ノ北ヲ經テ、蘆田郡ニ入ル、木

頃川ハ、櫻滝ノ下流ナリ、三成ヲ過キテ、沼隈郡ニ
入ル、三原^一原^二柞^三ハ、南隅ノ城市ナリ、湧原川西野村
川城ノ東西ヲ挟ミテ海ニ入ル、
尾道^一玉浦^二〇戸數^三凡^四四千^五六^六ハ、千光寺山ノ麓ニ
連ル、一大繁華ノ市聚ナリ、向島南方ヲ擁シ、港内
船舶ノ出入、梭ノ如ク、帆檣常ニ林立セリ、
糸崎ハ、古ノ長井浦ナリ、其西ニ佳港アリ、松濱ト
云フ、
宇津戸ハ、北部ノ小邑ナリ、鑄物ヲ産スルヲ以テ、
著ハル、

産物ハ、塩、烟草、鹽表酢、澁鑄物、魚類等ナリ、

世羅郡

^四十八^五箇^六村^七一^八箇^九町^〇戸數^一凡^二六^三千^四六^五百^六餘^七人^八口^九凡^〇三^一萬^二二^三千^四

御調郡ノ北ニ接シ、厨子山、波多古屋山、天神嶽、高
山、及新山等、各方ニ峙チ、其脈郡中ニ綿互セリ、其
土ハ、赤埴塗泥相錯ル、

太田川ハ、天神嶽ノ山脈ヨリ發シ、賀茂村、甲山町
等ニ沿フテ、東流シ、南部ノ諸村ヲ過キ、矢多田川
ヲ合セテ、蘆田郡ニ入ル、即チ蘆田川ノ上流ナリ、
甲山町ハ、今高野山ノ陰ニアル小市ナリ、其他徳
良^市賀茂^場津^口峠^村津^口黒^淵等ノ小市アリ、

産物ハ、木材炭薪等ナリ

深津郡三十箇町二十五箇村戸數凡一万人

備後國ノ東南隅ニ在リ、東ハ備中國ニ接シ、南海

ニ向フ、蘆田川西境ヲ環ル、郡内総テ平坦肥沃ノ

地ニシテ、北境少シク、山脈アリト雖、皆高峻ナラ

ス、獨藏王山稍大ナルノ、部山ハ、深津村ニ在リ、

足利義昭ノ館趾ナリ、

高屋川及加茂川ハ、俱ニ安那郡ヨリ來リ、鶴橋ノ

東ニ至リテ相合シ、中津原村ヲ貫流シテ、蘆田川

ニ入ル、

福山戸數凡四千五百餘、國中第一ノ大市街ナ

リ、蓮池ノ渠流、北方ヲ環リ、内海ノ潮水東南ヨリ

斗入シ、運輸ノ便アリ、福山城ハ舊阿部氏ノ治所

ナリ、現時外郭ハ毀ツテ田圃トシ、牙城ハ存シテ

公園トス、内ニ阿部神社アリ、

産物ハ、生糸、操綿、素麩、穀類等ナリ、

沼隈一箇町四十四箇村戸數凡一万五千人

深津、御調兩郡ノ間ニ介マレ、南海ニ面ス、海上ニ

田島、百島、横島、及走島等アリ、

郡中山少ナク、田圃多ク、海濱ニ塩田多シ、

北部ハ連山綿亘シ、中央一帶ハ平坦ナリ、南部ハ
熊峯高ク東方ニ聳ヘ、其脈諸村ニ盤結ス、瀬戸川
山南川其間ヨリ發シ、東南二方ニ分流ス、
戸崎ハ山波村ト相對シ、北方一ノ小灣ヲ擁ス之
ヲ松永ノ入江ト稱ス、三成今津等ノ諸川皆此灣
中ニ注ク、戸崎ハ昔時一島ナリ、水野氏ノ時始メ
テ浦崎村ニ併セ、其中間ヲ開墾ス、其間今尚小渠
ヲ存シ、満潮ノ時ハ舟楫ヲ通スベシ、之ヲ満越ト
稱ス、

蘆田川ハ東北隅ヨリ來リ、草戸村ニ至リテ三派

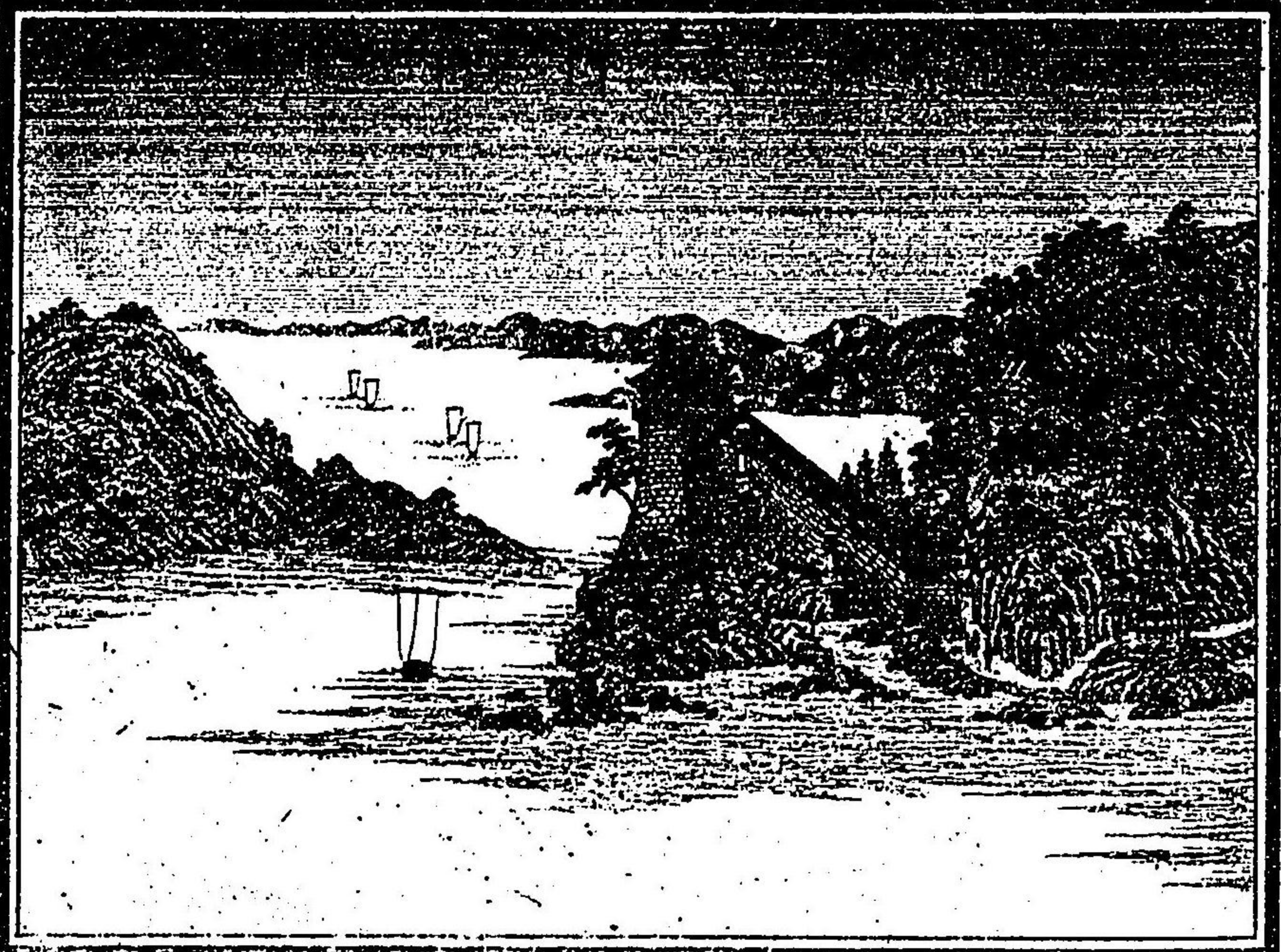
トナリ、叢島ニ沿フテ海ニ入ル、草戸ハ古昔繁盛
ノ市聚アリシカ、寛文十三年河水漲溢シテ堤防
破レ、千戸ノ町架、一旦ニ漂没セリ、

靱後地村共戸數千八百餘、人口七千五百餘ハ、東南隅ニ在リ、仙醉辨

天、玉津、皇后洲上等ノ諸島前面ニ列リ、最モ舟船

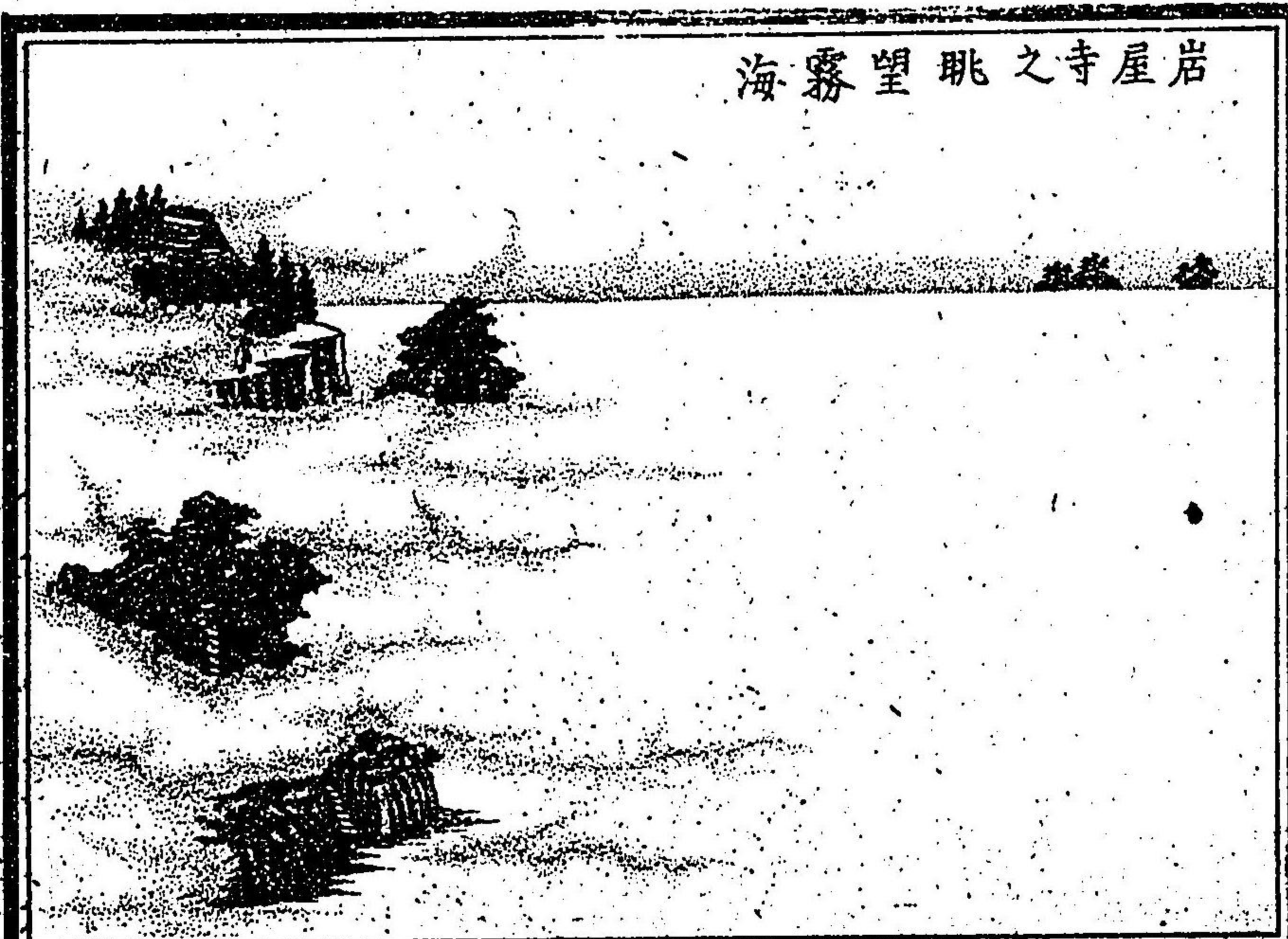
ヲ泊スルニ便ナリ、北方ニ沼名前神社アリ、東岸
ニ、福禪寺アリ、福禪寺ノ對潮樓ハ形勝ヲ以テ著
ハル、

阿武門岬ハ靱ノ西ニアリ、梶子迫門ヲ隔テ、田
島ニ對ス、嶮崖ノ上ニ觀音堂アリ、



走島ハ、鞆ノ海上一里ニアリ、宇治島、袴島、鍛冶島
 等之ニ屬ス、此島ハ、近古荒地ナリシヲ、水野氏ノ
 時、常石ノ人村上某、家人ヲ率ヒテ來リ、之ヲ墾キ、
 遂ニ一村ヲナセシト云フ、
 松永ハ、鞆ニ亞ケル聚落ナリ、其他柳津、今津、水越
 加屋等ノ小市アリ
 村ノ内
 傳ヘ云フ、熊峰ハ、古ノ高屋島ニシテ、水呑村、多氣
 宮ハ、神武天皇ノ宮趾ナリト、
 産物ハ、塩、銘酒、疊表、干蝦、乾魚、烟草、鉄器、陶器等ナ
 リ、

岩屋寺之眺望霧海



甲奴郡二百二十村四戸數凡三千餘

神石郡ノ西ニ在リ、郡中山岳彙集平地ナシ、山岳

ノ大ナルヲ高峰山、嶽山、高山及御神山トス、厥土

ハ、世羅郡ニ同シ、上下川一本ハ小塚村ノ山間ヨリ

發シ、小童川ト合シテ西境ヲ劃リ、木屋村ニ至リ

テ、田房川ニ入ル、田房川ハ御神山ヨリ發シ、北境

ノ諸水ヲ合セテ、田房ヲ過キ、三谿郡ニ入リテ東

川トナル、矢多田川ハ、南方ノ諸水ヲ集メテ、世羅

郡ニ入ル

上下ハ、翁山ノ麓ニ在ル大市聚ナリ、北境稻草村

二二小市田房上市アリ、

産物ハ、煙草、麻、薪、炭、建具類等ナリ、

蘆田郡二十八箇村〇戸數凡六千七百、人口凡三万三千餘

御調郡ノ東北ニ在リ、北部山多クシテ、平地少ナク、龜岳ノ山脈殊ニ峻峻ナリ、

蘆田川ハ、世羅郡ヨリ來リ、阿字川、御調川ト合シテ、一大河トナリ、府中市ニ至リテ、荒谷川ヲ合セ、有地川ハ、柞摩村ヨリ發シ、俱ニ東流シテ、品治郡ニ入ル、

三箇ノ雨降滝ハ、藤尾村ニ在リ、下流ハ南下シテ

品治郡ニ入ル、即神谷川ノ上流ナリ、藤尾ハ、古昔有名ノ金山アリテ、繁盛ナル市街アリシカ、寛正二年、霖雨ノ爲ニ山崩シ、壙穴埋塞シテ死スルモノ壹萬餘人、尋テ明年火ヲ失シ、十二街中一字ヲ遺サス、人民離散シ、壙事全ク廢スト云フ、

郡中ノ市邑、府中市ヲ最トシ、出口村之ニ亞ク、産物ハ、木綿、緋、木材、薪、炭、建具類等ナリ、

品治郡二十一ヶ村〇戸數凡三千五百、人口凡一万七千餘

蘆田郡ノ東ニ在リテ、國中第一ノ小郡ナリ、

蛇園山ハ、北部ノ境上ニ峙テ、東南部第一ノ高山

ナリ、西境ニ櫻山アリ、吉備津神社宮ニ隣ル、茲俊ノ據テ王事ニ勤メシ所ナリ、

蘆田川ハ、蘆田郡ヨリ來リ、神谷川、福田川、及服部川ヲ合セ、下山守村ヲ經テ、深津郡ニ入ル、福田川ハ、有地川ノ下流ナリ、

郡中ノ市聚新市、宮内ヲ最トシ、戸手村之ニ亞ク、物産ハ、木綿、緋、打綿、薪、炭等ナリ、

安那郡三十ヶ村○戸數凡五千、人口凡二万六千

深津郡ノ北ニ在リ、東ハ備中ニ接ス、北部ハ山岳重疊平地ナシ、南部ハ品治郡ノ中部ト俱ニ穴海

ノ故地ニシテ、到ル處平坦肥沃ナリ、

高屋川ハ、備中ヨリ來リ、加茂川ハ、西部諸村ノ水

ヲ集メ、俱ニ深津郡ニ入ル、山野川ハ、神石郡ヨリ

來リ、東流シテ備中ニ入ル、

服部池池一ニ大ハ、西方ノ境上ニ在リ、一半ハ品治郡

ニ屬ス、

神邊ハ、南部ノ驛路ナリ、建武以來、淺山、山名諸氏

ノ治所タリ、今其城墟ヲ黄葉山ト云フ、

産物ハ、打綿、木綿、緋、木材、薪、炭等ナリ、

神石郡四十ヶ村○戸數凡四千三百、人口凡二万五千

蘆田、品治、安那三郡ノ北ニ在リ、二子、權現及星居ノ諸山ハ、各方ニ峙立シ、東部ニ仙養原アリ、南部諸村ノ溪流ハ、湊合シテ一川トナリ、時安川トナリテ、安那郡ニ入ル、即山野川ナリ、土地ハ黒墳塗泥相錯リ、厥田ハ中ノ下ナリ、郡中牧牛ノ業盛ナリ、帝釋川及東條川ハ、俱ニ奴可郡ヨリ來リ、中部諸村ノ溪流ヲ集メテ一川トナリ、小野村ヲ環リテ、備中ニ入ル、即成羽川ノ上流ナリ、油木市、小畠市、福永、礪ヶ等ノ小市アリ、

産物ハ、木材、薪炭、牛等ナリ、

三次郡 五十箇村 ○戸數凡六千六百、人口凡 三万二千、

國ノ西北隅ニ在ル大郡ナリ、厥土ハ黒クシテ墳テリ、小土山、鬼城山、南境ニ峙チ、女龜山、三國山、北境ニ聳ヘ、冠猿城、比叡尾等ノ諸山、中部ニ連ル、比叡尾山ハ、三吉氏ノ城趾ナリ、

吉田川 祖川中 ハ、安藝國ヨリ來リ、南部ノ西境ニ浴フテ、北流シ、門田、原、神瀬ノ三流ヲ合セ、國境ヲ劃リテ、石見國ニ入ル、之ヲ三次ノ大河ト稱フ、櫃田川ハ、惠蘇郡ヨリ來リ、東北境ノ諸水ヲ集メ、

布野川ト合シテ、三次大河ニ入ル、作木川ハ三國山ヨリ發シ、佛峠ノ西方ヨリ發スル諸水ト合シ、下作木村ニ至リテ、三次大河ニ入ル、三次驛戸數凡二千八百、門田、原及吉田ノ諸川合流ノ處ニ在リテ、最運輸ノ利アリ、河北ヲ五日市上里村ト云ヒ、河南ヲ十日市、原村ニト云フ、福山ニ屬スノ西北十八里餘、安藝ノ廣島ヲ距ル、凡十七里、管内北境ノ咽喉タリ、土地高寒ニシテ、霜雪深ク、春分ニ至リテ、漸ク寒梅ノ開クヲ見、又啼鳥ノ聲ヲ聞ク、晴牢ノ日ハ、昧爽煙霧四塞、須臾ノ間朦朧

咫尺ヲ辨セス、高ニ登リテ之ヲ臨メハ、處々ノ高山頭角ヲ雲煙ノ間ヨリ見ハシ、宛然滄海ニ異ナラス、之ヲ霧ノ海ト稱ヘ、北地ノ景勝ニ數フ、畠敷村ノ岩屋山最モ之ヲ望ムニ宜シ、布野ハ、北部ノ驛站ナリ、此驛以北ノ山中鉄坑多ク、檀田、横谷、茂田、森山中、及森山東等諸村ヲ殊ニ盛ナリトス、
産物ハ、穀類、鉄、薪、炭、蠟石、栗、麻等ナリ、
三谿郡凡三十八ヶ村○戸數凡四千四百、人口
世羅郡ノ北部ニ在リ、岡田山ノ山脈中央ニ盤結

富士山、東部ニ聳へ、郡内ノ地勢三部ニ分ル、其西部ヲ流ル、ヲ西川即津田川ト云ヒ、東部ヲ環ルヲ東川ト云フ、仁賀村ニ至リテ本村川ト合ス、此二川南部ヨリ來ル所ノ南川一ニ吉舎川即戸張川及津田川ノ下ト合シテ江田川ト稱へ、和知川ヲ入レテ、三次郡ニ入ル、下流ハ即原川ナリ、土質三次郡ニ同シ、吉舎及三良坂ハ小聚落ナリ、
産物ハ、穀類、薪、炭、烏桲等ナリ、

惠蕪郡凡四十一ヶ村○戸數凡四千五百、人口凡二万三千、

三谿郡ノ北ニ在リ、西ハ三次郡ニ隣リ、北ハ出雲

ニ連ナル、厥土ハ黑墳ニシテ、草木漸包セリ、高暮、七日迷、黒石、吾妻、勝光ハ國及釜峯等ノ諸山ハ、郡ノ中部及北部ニ峙テ、其脈蜿蜒綿互ス、南部ハ、山脈稍少ナシ、甲山アリ、山内氏ノ墟ナリ、山内川ハ、國兼池ヨリ發シ、尾引ヲ過キテ、三谿郡ニ入ル、即和知川ナリ、西城川ハ、三上郡ヨリ來リ、比和川及泉川ト合シテ、三次郡ニ入ル、門田村ニ至リ、始メテ舟楫ヲ通ス、依テ門田川ト稱フ、北部ノ諸水相合シテ一川トナル、之ヲ高野山川ト稱フ、下流三次郡ニ入リテ、櫃田川トナル、

郡内ノ市聚新市及比和ヲ最トシ三日市尾引等
之ニ垂ク

産物ハ、鉄、穀類、炭、薪、麻、蕨、菅、笠、蠟、石等ナリ、

三上郡千八百ヶ村○戸數凡二千七百、人口凡

甲奴郡ノ正北ニ在リ、大黒目、蕪羅比古、及篠津原
ノ諸山中央ニ并列シ、地勢自ラ二部ニ分カル、其
南部ノ水ヲ本村川ト云フ、三谿郡ニ入ル、東部ノ
水ハ、戸郷村ノ溪流ヲ合セテ、惠蕪郡ニ入ル、即西
城川ナリ、上野池ハ、庄原村ニ在リ、大ナルヲ以テ
名著ハル、

市聚ハ、庄原ヲ最トシ、赤川峯村之内ニ垂ク

産物ハ、穀類、薪、炭、酒、紙類、貝、石等ナリ、

奴可郡二箇町三十六箇村○戸數凡四千三

東北隅ニ在リ、東北備中、伯耆、及出雲ノ三國ニ接
シ、南神石、及甲奴ノ二郡ニ隣ル、厥土ハ、黑墳、厥田
ハ下ナリ、烏帽子、今串、道後、三國、古社、權現、及御神
ノ諸山ハ、郡境ヲ擁シ、猫飯、多飯、辻ノ諸山ハ、中部
諸村ニ踞リ、其脈交互錯綜シ、郡内ノ地勢自ラ三
部ニ分カル、其西部ノ水ハ、相合シテ西城川トナ
リ、東部ノ水ハ、東城川トナリ、南部ノ水ハ、帝釈川

トナリ、西南二方ニ交注ス、帝釋川ニ神橋アリ、
中央以北ノ諸山ハ、鉄坑多ク、油木、大屋、熊野、小奴
可等ノ諸村ヲ殊ニ盛ナリトス、
郡中ノ市聚、東城及西城ヲ最トシ、五日市、大佐村
小奴可、市三坂市、帝釋ノ未渡村、之ニ亞ク、
産物ハ、穀類、鉄、煙草、麻、香茸、干栗、炭薪等ナリ、

明治十五年六月廿四日 板權免許
明治十五年十一月 出版

定價十五錢

編輯

廣島縣平民

淺井

馨

廣島區水主町
千六百廿二番邸

出版人

松村善助

全區横町
五百九十番邸

發兌

廣島以文社

賣

捌

同	可	三	府	福	同	尾	同	同	同	同	同	同	廣
	部	原	中	山		道	大	中	堀		播	島	島
							手	島	川		磨	東	東
							町	本	町		屋	横	横
							一	町			町		町
							丁						
							目						

辻	三	木	三	整	木	三	早	兒	荒	群	田	永	清	友
村	宅	村	藤	理	村	木	速	玉	木	玉	中	田	水	田
清	仙	清	惣	義	半	兵	兵	伊	豐	新	兵	兼	庫	藤
三	兵	三	兵	社	衛	衛	舍	衛	郎	堂	衛	三	三	助
郎	衛	郎	衛	助	衛	衛	舍	衛	郎	堂	衛	三	郎	助

