

鹽社略史

上卷

187
2
228

013874-001-4

187-228

鹽社略史

佐沢 広胖 / 著

1冊(上20丁)
M35

ABB-0097

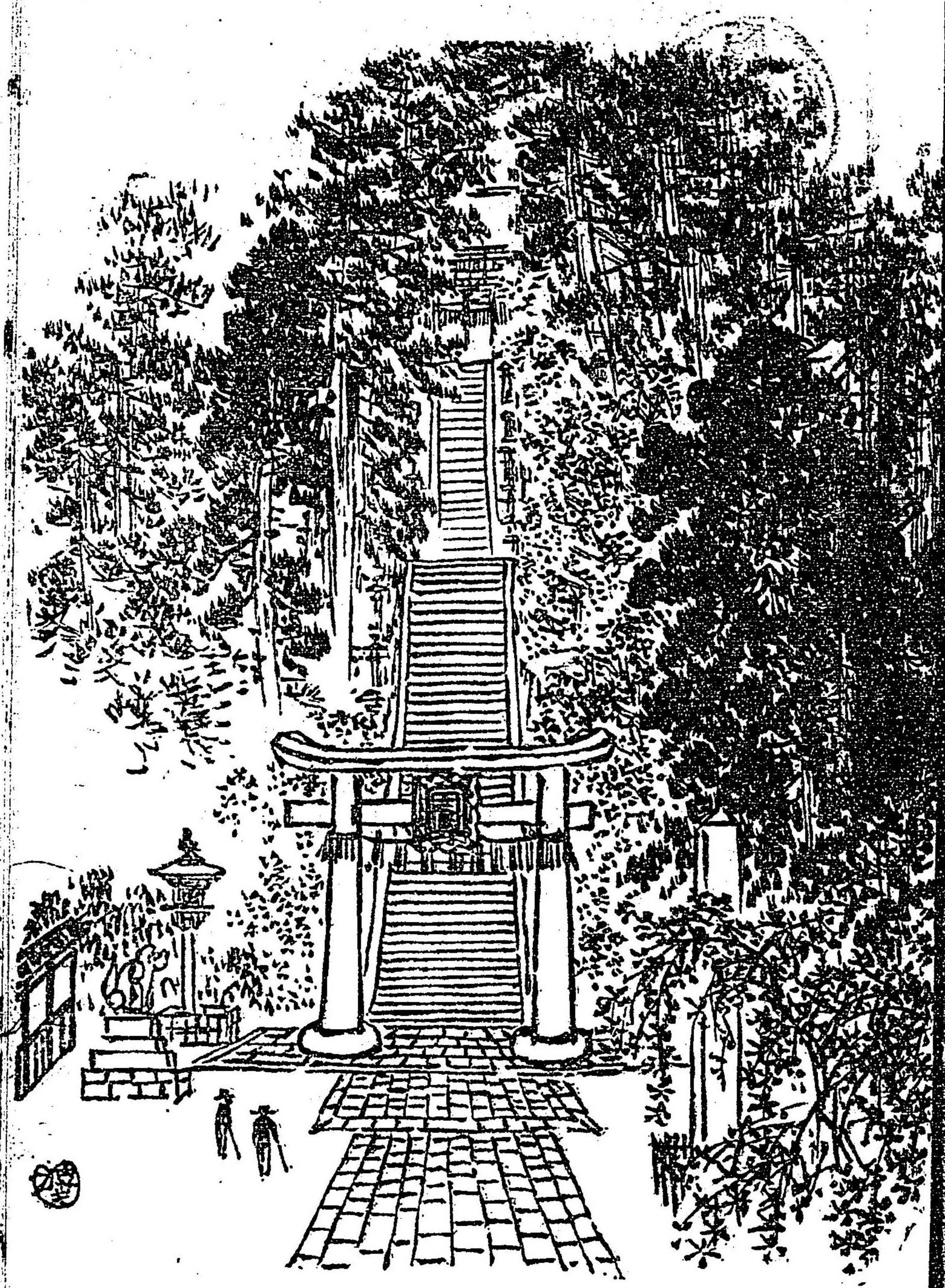


明治辛丑七月

通社略史

會精舍

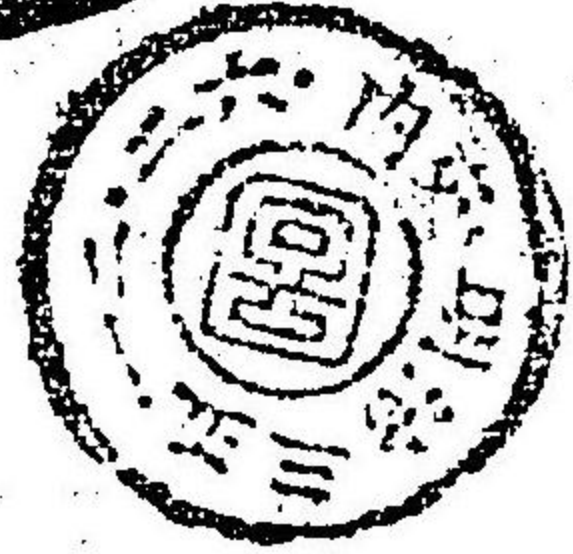




東



北



花開

連枝寫意



鎮護

明治十四年秋後
駕北巡詣鹽竈神社
因題此字

熾仁



有栖川殿下題額縮寫

高橋福七敬寫

高

友

綱村朝臣眞藏

高橋扇七殿

鹽社略史

繙言

史ヲ修ムル者ハ寧ロ煩ニ過ルモ簡ニ失スルコト莫レトハ西山義公ノ史臣ヲ警戒セラレタル確言也凡テ史ハ事實ヲ記スルニ遺漏ナキヲ貴フ苟モ記事ニ虧缺有ランニハ佞令韓柳歐蘇ノ筆力有リト雖也之ヲ完全ノ史ト稱スヘカラス故ニ事實ノ遺漏ヲ防ケハ自ツカラ直筆トナルモ恣ニ虧缺ニ任スレハ其弊遂ニ掩曲ニ陷イルヲ免レス夫ノ日本詳紀壬申ノ事蹟ヲ記シタルカ如キ是レナリ史ヲ修ムルモノ之ニ鑑ミ直書諱マズ記漏スルコトナク宜シク西土齊太史秦董狐カ筆法ヲ以テ標準ト爲ヘシ然ルニ世ノ編史ヲ以テ自任シ門戸ヲ張ルノ徒ヲ觀ルニ概文章ヲ先ニシテ事實ヲ後ニシ一字ノ奇一句ノ巧ヲ爭ヒ爲ニ記事ノ真相ヲ失ヒ間或ハ親疎ニヨリテ毀譽ヲ爲シ或ハ愛憎ニヨリテ褒貶ヲ行ヒ又甚キニ至リテハ銅臭ニ浸テ爲ニ理非曲直ヲ倒記逆載スル者アリ哀シマサルヘケンヤ抑東陸方面ノ鎮護ト仰ク鹽神尊社ハ數千百年ノ靈蹟ニシテ濟世安民ノ聖蹤タリ上ハ歷朝

ヲ始トシ奉リ下ハ王公相將士庶人ニ至ル迄敬戴仰信シ歲時納幣ノ
禮ヲ尽サル者ナシ眞ニ名祀ト崇メ大社ト尊ブヘキ處トス宜シク
之ニ伴ウテ新舊古今ノ社史ナカルヘカラス而シテ史乘殘缺記載亡
失徵證スヘキモ甚タ希ナリ豈遺憾ノ極ナラスヤ依テ徐カニ之ヲ
考フルニ如斯者豈特鹽社ノミナランヤ夫ノ平安ノ皇京ヲ始メ寧樂
ノ故都又ハ阪府ノ名區ノ如キ文學隆盛ノ地スラ猶史乘ニ虧缺遺漏
アラサル者尠ナカラス況ンヤ東陲ノ一僻境ニ於テテヤ敢テ苛責ス
ルニ足ラサル也シカレモ鹽社ノ事蹟ニ關係アルノ書全クナキニハ
非ス而シテ藤塚知明ノ坪碑史證考ニ説ク所ノ如キハ自贊誇大往々
牽強附會ヲ免レス遊佐木齋ノ非祭辨撥正ニ論スル所ノ如キハ其淵
源トスル所全クト部氏ノ家説ニ採リ一方ニハ鹽社ヲ以テ多賀神社
ト混淆シタル誤謬アリ皆以テ正確ナル者ト見做シ難シ此他佐久間
義和ノ觀迹聞老志ノ如キ舟山萬年ノ鹽松勝譜ノ如キ晋ク今古ノ事
實ヲ網羅シ博ク世間ノ口碑俗傳ニ涉リ殆ント遺漏ナキカ如シト雖
モ專ラ該博ヲ主トシテ事ノ眞僞當否ヲ問ハス反テ後生ヲシテ疑惑

ノ念ヲ惹起セシムルノ嫌アルヲ免レス余等之ヲ慨スルコト久シ是
ニ於テ自ラ揣ラス謹テ歷朝ノ史籍及ヒ當社所傳ノ古文書且ハ伊達
家移封已來地方郡邑ノ故帳簿或ハ各自ノ筆録日乘又ハ舊家ノ手抄
等ヲ蒐輯シ旁之ヲ聞老志勝譜等ノ書ニ參シ以テ木書ヲ編セリ其記
載ノ法ハ雅俗ト今古トヲ別タス括束シテ漏サス勉メテ隱微掩曲ヲ
防キ明確ニ事實ヲ直筆シテ忌ム所ナク寧ロ文ニ過キンヨリハ實ヲ
失ハサランコト主眼トセリ故ニ山紫水明ナル天真ノ美趣ヲ十分ニ
發揚スルコト能ハスト雖モ鋪張誇大美ヲ銜ヒ曲ヲ掩フコトナキハ
自ラ信シテ疑ハサル所ナリ其ノ文字情ヲ盡ス能ハサルノ處ニ至テ
ハ間ニ畫圖ヲ挾ミテ以テ其不足ヲ補セリ窃ニ以爲中古已來鹽竈神
社ニ於テ纔ニ史ノ体ヲナス者ハ此篇其レ嚆矢タランカ故ニ題レテ
鹽社略史ト云爾

明治二十九年十一月中浣

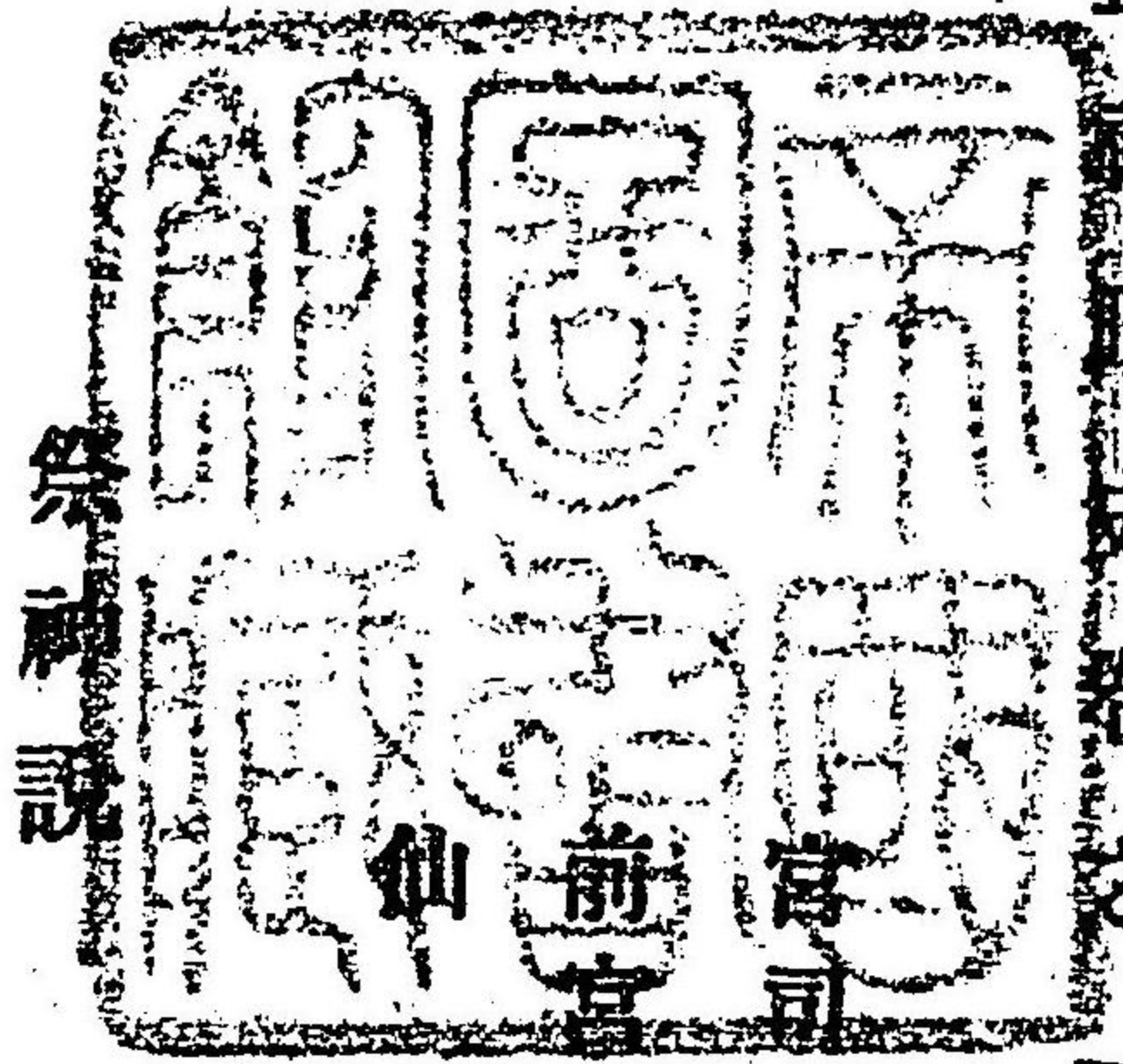
編者識

鹽社略史

目次

- 一 祭神說
- 一 風致 地形 地名 摸景 命器
- 一 社格 社號
- 一 社殿改造附重修 同新舊法量 神領四至 境內寄附
- 一 古今敬神附寄附文 新地神領 祭要釀酒 同瀨魚 薦新稔
- 一 別當職權 社人權限 寺社配祿 禰宜本務附濫次 特例神主
- 一 寺門結構 駐蹕光榮 聖蹟鹿遊
- 一 年中新古祭會附沿革 國主新賀 式年假遷宮附特例奇態儀
- 一 災妖祈禳附神職虛權 三博識
- 一 鹽竈町村施恩令 私祭盛況 民庶報德附兩足優待
- 一 參朝神事 神輿渡御
- 一 神寶 神馬 御衣 扁額 神旛 銅神具
- 一 神釜考附神釜保守論 及 八塩煮神社來由
- 一 鹽神誕末社說

鹽社略史卷之一



祭神說

- 一 鹽土翁神
- 一 建御雷神
- 一 經津主神

正七位 水沼政載 校閱
 司從六位 遠藤允信 全纂
 臺 佐澤廣胖

右三社ヲ併祀シテ之ヲ鹽竈神社ト總稱セリ全社古來所傳ノ說ニ據レハ上代天孫降臨ノ初建御雷神經津主神葦原中國ヲ平定シ給フ時ニ鹽土翁神ヲ以テ鄉導ト爲シ鹽民ノ神化ヲ授禦スル者等ヲ討伐シ東北ノ諸國始メテ綏平ニ屬セリ爾后建御雷神ハ常陸國鹿島ニ經津主神ハ下

總國香取ニ移リ鎮座シ、モ特菴土翁神ノミハ此地ニ留リ座シマセリ
是地形ヲ熟察シ水利ヲ謀リ始メテ海潮ヲ養テ之ヲ食菴ニ製スルヲ
發明シ以テ四國ノ蒼生ヲシテ普ク無際ノ神澤ヲ蒙ラシム其盛徳大業
夫ノ未紹ヲ作り耕耨ヲ教フル者ト其偉蹟ヲ等ウス是誠ニ山田ノ大宮
ニ鎮座ス豊受大神ニ亞クヘキ神徳ナリ

菴寇神社祭神ヲ古史ニ徵スルニ異同アルヲ免レスト雖モ左ニ概記シ
テ參考ニ供ス

日本總風土記曰。陸奥國。宮城郡。菴寇神社。略所祭菴土翁也。

菴寇社考曰。昔在草昧之世。武甕槌神。經津主神。以菴土老翁。為鄉導。征
是四國。平定天下。後武甕槌為鹿嶋神。經津主為香取神。菴土老翁止于
此。神皆有功。于是州。々人乃廟祀之。中謂之菴寇神社。又曰。郡名宮城。
乃神所之墟也。

日本書紀神代下卷曰。事勝國勝神者。伊弉諾尊之子也。亦名菴土老翁。

按ニ菴寇神社ノ祭神ハ日本總風土記所載ノ説ヲ以テ確據ト爲ヘシ而
シテ千百年ノ間世ニ治亂アリ時ニ沿革アルヲ免レヌ終ニ其事實古傳
ヲ失シ隨テ牽強附會捏造假託ノ説續出シ來リ其シキハ猿田彦事勝國
勝菴土翁岐神與玉命太田命ノ六神ヲ合セテ同躰異名ノ神ト見做シ之
ヲ菴寇六所明神ト稱スルニ至レリ又舊ヨリノ社傳ニ建御雷經津主ニ

柱ノ神此中州ヲ平定セントスルニ當リ岐神ノカ鄉導ニ任シ天功ヲ草
昧ニ翼贊シタルノ事業ヲ縷述シ未ダ曾テ上世ニ於テ專ラ蒼生ニ養菴
ノ厚益アル所以ヲ論シ教ヘ万億年ニ涉リテ利世救民誕生保命ノ大徳
ヲ貽シ施セル神績ヲ遺シテ精述セサル者ハ何ソヤ所謂空前ノ大作
ル大日本史神祇部ヲ閱スルニ曰。太古武甕槌。經津主。二神。以岐神。為
鄉導。駁透妖神。遂抵此土。大顯威靈。岐神乃教民。養菴。其生業。以按撫
焉。功烈其盛。故後人合祀三神。曰菴寇神云。又註曰。據菴寇之名。以本
社。為祀菴土翁。皆誤。故今不取。ト見ユ然レモ古傳說及朝議所定ノ旨
ト衝突セリ故ニ之ヲ取ラス抑此神ハ神代ニ於テ既ニ事勝國勝。又名菴
土ト云フ稱號即之ヲ人事ニ營フレハ智識明達福利圓滿トモ謂フヘキ
美稱ヲ受タル名神ナルカ故ニ或ハ二神征討ノ時ニ率先鄉導ニ專當有
テ天業職翼ノ偉烈ナレトハ廻ユヘカラスト雖モ未ダ古典ニ明記セス
其ノ煮海ノ福利ヲ啓發シタマヒシ偉蹟ニ至リテハ今代ニ至ルマテ猶
依然當初ノ形容ヲ存スル夫ノ四大神釜ニ徵シテ明ナリ是ヨリ地名ト
ナリ又社號起レリ何ソ復タ穿說鑿論ヲナスノ要アラン乎故ニ今ヤ菴
土翁神武甕槌神經津主神三座ヲ併テ國幣中社ニ昇列セシメ之ヲ總稱
シテ菴寇神社ト謂ヒ以テ歲時不易ノ奉幣ニ與カラシメ萬代不易ノ定

典トセラレタリ

風致 地形 地名 摸景 命器

鹽竈神社境內及港灣ニ接屬セルノ土地凡テ山水明媚風光絕佳全國ニ冠タルハ人ノ皆知ル所ナリ如何ニセン鈍筆拙文ヲ以テ明示詳說スル能ハス故ニ暫ク古人ノ所著或ハ手乘ヲ抄録シ以テ其缺ヲ補ハントス日本總風土記曰。凡當社(謂鹽竈神社)之境景。日本雙一之地也。松嶋隣鹽竈浦。爲左右之景地。凡朝吟暮嘯之佳境不可越之。又曰。陸奥國宮城郡。東限松嶋都嶋。西限青葉川。南限松岡湊。北限寒河。鹽竈神社。

鹽竈社址審考曰。(仙台人佐久間洞巖所著)奥州鹽竈者。天下之名勝。東陸之佳境也。會古人亦言。我天子宇內之曠遠。其名地惟多。然無若斯地之壯觀。(中略)其勝聞於閩國也。矧實神明降臨之地乎。是以自古建宮祠。而擬社稷。奉祭祀。以禱國祚。

遊鹽竈記。(尾張人。吉見左京大夫。幸和所作。)曰。(上略)直歷白川。輪越又入仙臺。(中略)尋鹽竈浦。敬拜奧之一宮。仰瞻山容。神威尤著。伏察地德。巨鎮概崇。峻巖危聳。群樹叢生。石階數百級。望則彌高。步則彌峻。宛似入雲烟。樓臺嵒嶮。殿舍玲瓏。晨光內照。流景外燦。乃祭鹽土老翁之境。而奧羽第一之壯觀也。遠眺前浦水色涵天。遙送巨舸帆影衝波。(中略)一日與二

三子。汎船于鹽竈之間。窮弟盼於海東。娛情思於山西。微風拂松澄波洗岸。島嶼繚曲。不知其員。往駭適來之目。還出初歷之處。往也還也不記其路。景趣無數。目迷心惑。實天下絕勝之哉。坪碑史證考(鹽亭藤塚知明所著)曰。夫鹽竈之勝境。固秀扶桑。往時源左相。遠擬其景於六條莊之舉。海內誰不知乎。故日東無比之春光。發定家之詠。和漢絕勝之秋色。入家隆之險。如斯名蹟。豈不爲鹽域明神耶。

鹽松勝譜。(仙臺人舟山万年所著)曰。我皇國六十有余州。而山水之奇絕。無可三以比鹽竈之地也。(中略)斯地左接于松島。右隣于東宮與崎之諸濱。而正面曲江万頃。其中洲嶼曲灣。碁布星列。雲浪煙波。其景致可名狀。是故河原左相遙想而浮慕假水石。以摸擬奇勝于京洛之間矣。在五中將親遊而賞欣。揮彩毫而紀行色。以寄遠遊之思矣。(中略)或曰千家鹽竈。千家一作千賀。又作血鹿。或約曰鹽浦。々々在宮城郡鹽竈村也。太古聖神養鹽之地。因以爲名矣。匝浦而山。左即鹽竈之廟。法蓮之寺右即愛宕之宮。大悲之閣。而獨開東面一方。對江面。相傳此土。古稱國府津。蓋以近

多賀國府。故有此稱也。後作香津。是國府與香國音近矣。故說。大日本史神祇官帳不載部。曰。鹽竈神社今在宮城郡。同注曰。舊在鹽竈村。鹽竈浦。後徙之千家山上。(今謂一森山。)

類聚國史。神階部。後外奉教宮社部。並曰。陸奥國宮城郡。鹽竈神社。

奥羽觀迹聞老志曰。宮城郡塩竈神社。去多賀城址。按該城址。在全郡市川村。維新後改村名。謂多賀城村。二十八町餘。在塩竈村。但塩竈村。距舊仙臺城下。四里拾八丁余。

非祭辨撥正。仙台儒臣遊佐好生號水齋所著曰。千家字。中略。恐非百家千家之義。或書千賀。亦有之。書可知亦同也。中略。塩竈者國府城之最近浦。因稱之乎。然書可知。書千家。皆近之音讀也。和訓或有併音讀者。千家假令然亦此濱浦。古昔非可有千家之地。今之市店。按享保年間也。猶狹隘。昔者豈有千又餘家哉。下略。

歷朝敕撰並各家集。及諸記文。ニ塩竈宮。塩釜。塩釜乃浦。千賀乃浦。又作ニ千家。千香。血鹿。知家。千可。千賀乃塩竈。塩釜乃磯崎塩竈。等ノ數名アリ。然レモ渾テ塩竈ノ通稱ニシテ塩竈ノ二字ヲ互用シタルノ別アル耳。塩竈地名集。曰。陸奥國塩竈。一名狹長田。又香津。一作神津。トモ稱セリ。下略。因云。大日本史皇子列傳。曰。源融。中略。營河原院於東六條。居焉。台閣水石巧窮華詭。取鱗介。以致池中。每月使汲難波湖水十斛。曰養。以摸陸奥塩竈浦之景。後世盛稱勝事。

十訓抄曰。河原院。在六條北。坊門南。萬里小路東。鴨河西方四町。下略。拾芥抄名物部曰。等塩竈。中略。以上承平四年。九月五日入目錄。按ニ塩竈ハ東陸僻在ノ一海灣ニ過キスト雖モ千餘年前ノ古昔ヨリ或

ハ之ヲ吟咏ニ見ハシ或ハ之ヲ著作ニ述ヘ或ハ庭苑ニ摸景シ或ハ樂器ニ命名シ或ハ圖畫ニ筆寫シタル等ノ類枚舉ニ遑ナシ加之在五中將ハ勢語ニ演テ謂ラクハ「ミチノ國ニイキタリケルニアヤシク面白キ處々多カリケリ我朝廷六十餘國ノ中ニ塩竈トイフ所ニ似タル處ナカリケリ」ト記サレ清女ハ枕ノ双子ニ數多ノ名所數ヘ舉ケタルカ中ニ「浦ハ塩竈」ト掲ケタルカ如キヲ首トシ古往今來貴トナク賤トナク愛賞景慕シテ措サル者ハ即チ以テ全國無儔ノ名區タルヲ知ルニ餘リアリ而シテ地名ト社號ト相伴ウテ離レザル者ハ太古肇業ノ神物靈蹤ト俱ニ現存シ萬代不動ノ聖蹟タル所以ヲ確證スヘキ也

又云伊達氏鹽廟ニ於ケル中興ノ偉業餘烈世人以テ空前ト爲ス隨テ富地賑民ノ爲メニ特典ヲ附與シタルモノ。末條ニアリ茲ニ略ス。亦夕前代未曾聞ト爲ス嗚呼伊達氏ノ此境ヲ開クヤ敬神愛國敷撫民至レリ盡セリ矣今ヤ陸ニ鉄道アリ海ニ汽船アリ往來輻輳人戶鱗次大地ニ遍滿シ頻リニ海漚ヲ埋ムルニ至ルコレ乃チ時運ノ然ラシムル所ノモノト雖モ抑亦マ其隆盛ヲ來ス所以ノモノハ伊達氏中興ニ脾胃スト云フモ蓋シ謠言ニ非サルヲ信ス藩政ノ深圖遠略豈想ハサルヘケン乎哉因ニ云フ或云鹽松ノ繁華ハ天真ノ佳趣ヲ毀損スルノ虞ナシトセスト俳人曰人句アリ曰宮城野ニ大根植テヘラシケリト古ヨリ風人韻士ノ同

感ナル可鑑哉

社格

社號

本社ノ社格並名稱古今一ナラス今ニ古典及社藏ノ古文書古梁牌又鑑銘中ヨリ抄出シテ其異同ヲ示スコト左ノ如シ

延喜主稅寮式曰鹽竈神

類聚國史日本總風土記神祇史共曰鹽竈神社

童蒙抄曰鹽竈之明神

建久四年三月七日將軍家政所下文曰陸奥國一宮鹽竈社

嘉祿三年三月二日下知狀(但鎌倉幕府執權北條氏)曰陸奥國鹽竈社

觀應元年九月十七日目安狀曰當社一宮左大明神

同二年十二月廿三日右京太未源朝臣祭田寄附狀曰鹽竈社

文和二年四月廿七日伊賀守廣家寄附渡狀曰當國一宮鹽竈云々

同五年二月廿五日治部太輔源朝臣奉加狀曰陸奥國鹽竈社

延文五年四月廿八日宮内大輔源朝臣神領寄附狀並立願狀共曰鹽竈大明神

應安三年十二月十七日右京大夫貞家祭田寄附狀曰鹽竈之大明神

延享五年四月十七日所授神階位記曰鹽竈社可正一位云々

明應六年十一月六日留主藤王丸奉獻洪鐘銘曰奥州宮城郡鹽竈宮

寛文三年四月八日造社落成梁牌記銘曰奉建立鹽竈宮一宇
明治七年十二月五日國幣中社ニ列セララル

全十四年八月十三日東北鎮護有栖川熾仁親王筆

右以上列記スルカ如ク社格名稱共ニ新古相互ニ混淆シテ等一ノ制ナ

シ殊ニ建久ノ古文書ニ於テハ當社ヲ一宮ト稱ス而シテ該稱ハ古史中

往々各社共ニ見ル所ナリト雖モ其何ノ時ニ濫觴セルヤ全ク古典式書

ニ載スル處ナキカ故ニ今ニ至テハ之ヲ知ルニ由ナシ但一宮記ト稱ス

ル者有テ全國各社號ヲ併書セリト雖モ純然朝裁ヲ以テ制定セラレタ

ルノ確證ヲ見ス或ハ當時有權相家等ノ勢力ヲ以テ各國崇敬ノ神社ニ

向テ授附シ或ハ氏社氏子ノ關係又ハ莊園地主神等ノ縁故ヲ以テ贈與

セシ者ニハ非ル歟尙鹽竈社ニ於テハ孰レ年間ニ一宮タルノ社格ニ昇列

セラルヤ是亦考得ヘカラス殊ニ同シク奥州中ニ鎮座シマス都々古別

神社モ亦タ等シク古昔ヨリ一宮ノ列タリ苟モ兩ナカラ有名ノ神社ニ

座ツ、如斯衝突ヲ來セル者ハ是何故ソヤ實ニ怪訝スハキ所ナリ抑鹽

社ハ維新已後置縣ノ制度ニ更メラル、ニ際シ一旦宮城縣社ノ格ヲ授

ケラレシカ幾ハクモアヲズシテ明治七年十二月ヲ以テ朝議特ニ國幣

中社列ヲ授ケラル、ニ及テ始メテ永世不變ノ定格トナレリ

社殿改造附重修 同舊新法量 神領四至 境内寄附

鹽竈神社創建ノ年記ニツキテハ公史私乘共ニ所見ナキカ故ニ今之ヲ考フルニ由ナシ特日本總風土記ニ推古帝二年七月始テ圭田ヲ奉リ神事ヲ行ヒ巫祝等ヲ置カル、明文アルヲ以テ推究スレハ是ヨリ以前社殿ノ構營有シテ確知スヘキ也爾來九百年間幾多ノ改造アリタルナラシモ絶エテ徵スヘキ典籍ナシ唯僅ニ本社所傳ノ文和五年二月廿五日ノ古文書ニ就テ始メテ假殿造營ノ事ヲ知了、又數十百ノ後天正九年四月廿五日留主氏政景改造爾后慶長十二年六月二十日伊達氏政宗卿改造遷宮ノ事ノ梁牌ニ銘セルアリ尋テ明曆元年ヲ以テ陸奥守忠宗朝臣改造寛文三年松平龜千代磨更ニ改造ノ事アルヲ見ル此ヨリ元祿寶永ニ涉リ全部改造シラレシカソレヨリ己來伊達家代々式年毎二十年ヲ以テ總修繕ヲ加フルヲ永制トナシ維新ノ大改革ニ際スルモ敢テ廢停スル所ナク連綿舊制ヲ遵奉ス尙下ニ年叙ヲ追テ造營修繕等ノ事ヲ概記シ以テ將來ノ參考ニ供セントス

當社所傳古文書曰奉加 陸奥國鹽竈社假殿造營事 馬一疋 右奉加如件 文和五年二月二十五日 治部大輔源朝臣(在判)

天正中梁牌記文曰奉造新當社大壇那藤原朝臣政景(留主氏稱上野介)于時天正九年辛巳卯月廿五日右丑刻御遷宮法印富鏡

又曰奉造新當社大壇那藤原朝臣政景于時天正十七年己丑三月二日丑刻遷宮權僧正富鏡(按富鏡者別當法蓮寺中興祖留主政景歸依僧也)

慶長中梁牌記文曰奉造營大壇那從四位下松平陸奥守藤原朝臣政宗于時慶長十二年歲次丁未六月廿日御遷宮丑刻

觀蹟聞老志曰鹽竈神社(中略)慶長十二年丁未前太守黃門政宗卿令内馬場日向監造紀州良匠鶴右衛門修造之是歲六月二十日落成

鹽竈社神官家役町方留書曰 但社人鈴木所記 鹽竈御山之覺 御本殿 五間御拜殿 七間 御廊下 四間 唐門 九尺六寸 只洲宮 壹方 壹丈 壹方 護摩堂 八間 間御長床 九間 御供所 五間 鐘樓 貳間 社人番所 六間 御神馬屋 三間 半忌垣 百間 云々以上明曆元年陸奥守忠宗朝臣所造新也(但鐘樓一字寬永十一年再興今度不與云々)

別當法蓮寺傳曰御本社 三間 貴船只洲兩宮 各別建之 御拜殿 七間 四足御當 壹丈參籠所 十間 鐘樓 二間 御供所 五間 御番所 六間 警固橋 三間 右御宮 九口十字寬文三癸卯年御造了 棟札奉建立 鹽竈宮 一字大壇那神主藤原朝臣松平龜千代磨于時寛文三癸卯歲四月初八日遷宮丑刻云々

又曰元祿八年ヨリ陸奥守綱村朝臣當社改造ノ事ヲ起シ先ツ只洲貴船兩社ヲ宮城郡内古内市川兩村ニ造殿遷坐シ更ニ三社ノ假殿ヲ造立シ

又工事畢ヲ翌九年三月廿六日遷座アリ其後綱村朝臣隱居嗣子吉村朝臣其事ヲ繼續セラレ寶永元年正月廿一日神殿以下ノ造營全ク成就同年三月十四日柱立同八月二十九日三社上棟同九月七日地鎮行事同日ヲ以テ正遷宮式ヲ執行了云々此時神殿内外ノ裝飾ヲ始メ神寶神具祭器法具神用諸什器ニ至ル迄皆具寄附セラレ畢竟綱村吉村兩朝臣父子二代ニ涉リ首尾十ヶ年ヲ經テ全ク落成スルニ至レリ是乃今現在ノ宮殿是也

社傳曰鹽竈神社現在ノ宮殿ハ東山院天皇元祿九年ヨリ寶永元年ニ亘リ左中將綱村吉村兩朝臣ノ經營スルニ依リ落成シタル處トス爾來正殿三字ハ隔二十年ニシテ必遷宮修造スルヲ以テ定制トナシ此他ノ諸殿舎ハ破損スルニ從テ修補ヲ加フルヲ例トセリ且維新己前ハ渾ヲ伊達家ノ所營ニ係リ官私營等ノ區別ナシ今下項ノ如ク區劃ヲ殊ニ舉ル者ハ國幣中社ニ列セラル、ヨリ以來ノ制規也且正殿以下各宇注文ノ概様左ノ如シ

一 正殿三字 桁行貳丈三尺 梁間壹丈五尺 三面寶子濶五尺九寸高 欄付 前階七級高欄付 濱床縱壹丈七寸橫貳丈壹尺八寸 正面板唐戶左右間二格子戶付屋根前後兩流切妻宮棟鬼板附千木鯉木揚惣体厚榜葺全殿素木造皆銅具鐫文鍍金

一 祝詞舎三字 桁行壹丈貳尺七寸 梁間八尺七寸 屋根左右兩流切妻 宮棟附惣体柿葺 分但五素木造銅具同前

一 渡殿二字 內 第一殿所屬之部 桁行六丈九尺四寸五分 梁間八尺七寸 第二殿所屬之部 桁行八丈九尺七寸 梁間八尺七寸但二宇共屋根葺形並木材及銅具等准祝詞舎

一 內院中門二字 明八尺七寸 扉組唐戶 屋根(左右)兩流但接祝詞舎葺形並木材及銅具等同前 但天明三年秋罹風災千木鯉木一前殿兼權殿二字 內 第一殿所屬之部 桁行三丈六尺九寸 梁間貳丈貳尺九寸 四面廻椽濶四尺八寸高欄 前後階五級高欄付 正面三組唐戶左右二間格子葺付他三面遣戶 障子引込菱組屋根入母屋博風付箱棟惣体柿葺 八分 全殿木材朱塗銅具鐫文鍍金 第二殿所屬之部 桁行五丈貳尺九寸 梁間貳丈八尺九寸 正面唐戶左右間格子葺

付 此他第一殿所屬之部同構也 中門 俗謂一字 桁行壹丈三尺 梁間壹丈貳尺三寸 扉組唐戶屋根前後兩流切妻宮棟惣体柿葺 八分 門材朱塗銅具准前殿舊記稱四足門但內四柱成是也 但此門元棟上楊千木鯉木文化九年大震之際以立故也 是也 偶以屬朽腐係顛落碎爾來不復舊形又欠典

一 接廊 左右二字 桁行各三丈貳尺貳寸 梁間壹丈壹尺 屋根前後兩流切

妻宮棟惣柿葺八分 木材朱塗銅具准前殿

一樓門一字 桁行貳丈九尺 梁間壹丈七尺高層閣上桁迄貳丈六尺六寸五分 扉准中門 屋根入母屋博風附四方流箱棟厚桁葺(但葺板檜)

全長一尺八寸木口厚六分末口厚三分葺足三寸(木材朱塗銅具准中門)

一神饌舍一字 桁行壹丈貳尺 梁間壹丈 三面管子欄附 前階五級 屋根狐格子博風附四方流箱棟柿葺 但舍後縱八尺橫壹丈貳尺廂附

全舍素木造

一垣墻五ヶ所 內 第一正殿之部 三面透垣延長桁行拾九丈貳尺三寸五分 高六尺九寸 屋根羽目板葺 全垣素木造銅具准正殿(第二三)正殿之部 三面透垣延長桁行貳拾八丈三尺貳寸五分 此他高

並屋根葺形及木材銅具同前

三社外廻圍柵 四面延長百四拾五間五尺四寸 高六尺八寸柵材丹塗

南神門(左右)施塔 各長貳間壹尺(但合四間貳尺) 高七尺 塔材丹塗(但頭墨塗)

東神門(左右)瑞牆 各長五間 高並木材塗形同前

一神庫一字 桁行七間 梁間貳間 屋根兩流切妻瓦葺 外面壘塗

一神具納戶一字 桁行三間 梁間貳間 屋根兩流切妻柿葺 外面壘

塗

一社務所一字 桁行六間半 梁間四間四尺 屋根四方流柿葺 素木重閣造

一玄關一字 桁行三間 梁間貳間(但接續本屋) 受附所(但廂作豎壹間半橫三間柿葺接續玄關)

一社厨一字 桁行七間半 梁間三間 廂(豎七間半橫三間) 屋根同前

右以上都テ官營之建築也

一神輿宿一字 桁行四間 梁間貳間 神馬舍一字 桁行三間

梁間貳間半 屋根瓦棟柿葺組唐戶附外面壘塗 煎湯所洗馬所貯秣所合一間 桁行五間 梁間壹間半 屋根兩流柿葺 外面壘塗 馬

監舍一字 桁行三間 梁間貳間 同炊所廂作(豎貳間半橫壹間半) 共屋根柿葺 外面壘塗(但以上神馬舍附屬舍也)繪馬舍一字 桁行

七間 梁間三間 屋根狐格子博風附瓦棟四方流柿葺 外廻長押上並腰廻四方羽目板 書庫一字 桁行梁間共貳間 屋根狐格子博風

付瓦棟柿葺 四面羽目板 藏戶一字 桁行貳間半 梁間壹間半 屋根兩流切妻箱棟付柿葺 菱蓮子付四方羽目板外面丹塗 浴舍一字 桁行三間半 梁間貳間 屋根四方流箱棟付柿葺 內外桁塗

雜舍一字 桁行五間 梁間三間 屋根(前後)兩流切妻柿葺 四面
羽目板

右以上私營之建築也

當社現在宮殿已前ノ建設規ハ諸書ニ所見ナシ唯僅ニ前記ノ法蓮寺傳
記並ニ社職鈴木某カ手記ノ殘篇ニ就テ其概略ヲ知ルニ止ルノミ然レ
凡明曆寛文二ケ度ノ營構俱ニ三座別殿ナラス東西通棟ノ一殿ニシテ
三神併坐アリシト見エメリ其後元祿ノ設計寶永ノ竣功ニ至リ始メテ
三座別殿ノ制ニ改メラル則チ現今ノ位置ニ就テ知ルヘシ而シテ土木
ノ宏壯宮宇ノ輪奐宏麗ナルニ至テハ恐クハ鹽社草創以來稀有ノ建設
ト謂ンモ敢テ誇稱ニアラサルヘキ歟尙夫ノ宮社構造ノ地積リト其ノ
附屬地トヲ併算スレハ實ニ夥大ナル者ナリ舊クハ前記ノ日本總風土
記ニ郡界ノ四至ヲ記シタリト雖凡地名等ニ沿革有テ今考レ凡眞ヲ得
ル能ハス故ニ暫ク近古ノ書記ニ依テ其異同ヲ徵セン
神社遺志曰境内者圍十里餘當社北去鹽釜村三里半許有吉津村去巽三
里許有笠神村下馬村去坤三里許有市川村去西四五里許有加瀬村六個
村是也此皆古境内而今猶神官等分居六邑者此由也
又曰舊說云宮城郡四至東限松島都島西限青楚川南限松ヶ濱北限寒澤
又宮城郡四至東東宮明神(在東宮濱)西西宮(在岩切村)南南宮明神(在

南宮村)北北宮(在春日村)東西南北各以四社境内爲極限

據鹽神社記曰本社境内ト爲テ陸奥守綱村朝臣全吉村朝臣二代ノ間ニ
於テ寄附有テ地界ヲ定メラル其四至南ハ鹽釜町東ハ千賀浦(但此外海
上ハ曲木島ニ至十八丁余迄)西ハ田野北ハ山林道條ヲ限リ此總地坪數
五万貳千貳百四拾八坪(此段別拾九丁貳反貳畝貳拾九步ナリ)其後維新
ニ及テ明治八年六月ヲ以テ宮城時亮當縣令タリシ時令シテ廳吏ヲ派
遣セシメ丈量ノ上三萬坪ヲ刪減シ官收ニ決定シ殘地貳萬壹千貳百四
拾八坪(此反別九丁貳反貳畝貳拾九步)ヲ以テ現境内ニ宛ラレタリ是
ヨリ先キ留主氏領知ノ際當社寄附地ノ事懸等ニ至テハ今徵考セント
スルニ書傳ナク境内四至地積リ職員ノ廣狹ニ至テハ如何モ詳悉スル
ヲ得ス

因曰當社境内中昔管理ノ狀況ヲ窺フニ觀應中兩禰宜堺論訴云左宮禰
宜安太夫時常申左宮林者東限山崎地南限仁王堂道西限不成梨子木北
限野中大道爲代々相傳左宮地令相傳云々又同事右宮禰宜新太夫某欠
訴狀云左宮御境者自安太夫前澤至千藤西妻有往來之某道是則大境云
々抑該訴論ノ意ヲ考レハ當時境内ト稱スル者ハ則チ兩宮禰宜職タル
者ノ私有地ト別ニ逕庭ナキカ如シ其證憑タルヤ訴狀中代々相傳ノ明
文アルヲ以テ知了スヘシ然レモ該四至ノ地名悉ク沿革ニ唯僅ニ野中

ト謂ヘル處存スルノミ也且左宮右宮共ニ一社ノ祭神安在ノ所ニシテ
兩神宜必朝暮ニ併肩和融シテ宮前ニ奉仕シ敬禮ヲ專トスヘキ分ヲ願
ミス尺寸ノ堺域ヲ爭訟スルハ抑何等ノ意ソヤ是ヲ神領ノ地ト見做サ
スシテ各私有ノ處ト覺知スルハ相互世々襲傳シタルノ弊害ニ據ラス
ンハアラス而シテ當時ノ判決曲直如何ハ今得テ考フヘカラス又尤無
要ノ辨ナルカ故ニ敢テ之ヲ推究スルノ念ナシ但左右兩宮ノ名稱ニ至
テハ當時已前ヨリ夙ク制定有シ者ノ如シ依テ暫ク記シテ他日ノ參照
ニ便ス又鹽土翁神社ヲ以テ別宮ト稱セシカ如キハ其初起考難シ或ハ
疑テクハ三座別殿ニ遷座ノ際ニ掲額セシ者カ現今ニ於テ輒ク判然ス
ル能ハサル也

古今敬神附文 薪地神領 祭要釀酒 全獵魚
薦新稔

古昔ヨリ當社ヲ敬崇スルノ事ニ於ルヤ上ハ朝家ヲ始メ奉リ下ハ武將
侯伯士庶ニ至ル迄奉幣ニ祭田ニ土木ニ物品ニ飼畜ニ當代各赴意ニ隨
任シテ奉供シ禱禳賽報スル者數百年間ノ久シキ缺絶シ了ラサル事ハ
今所傳ノ文書史籍等ニ依テ見レハ其概況ヲ探知スルニ足レリ然レモ
亦遺存スル者ニ至テハ僅少ナルカ故ニ古今ノ年代ヲ逐叙シテ精査ス

ル能ハス故ニ己ムヲ得ス古史以外ノ者ハ現今各家ニ保存シ傳ル者ヲ
尋テ索メテ綴ニ列記シテ歷代禮崇篤信ノ大態ヲ普示セントス
日本總風土記曰鹽竈神社(中略)推古天皇二年甲寅七月始奉圭田行神
事式祭等有神家巫戶等 又曰陸奥國宮城郡鹽竈神社圭田五十六束
類聚國史(十六)神階之部曰嵯峨天皇弘仁三年壬辰七月十月陸奥國宮
城郡鹽竈社授從二位又(百卅七)畿外奉勅宮社部曰舒明天皇四年陸奥
國宮城郡鹽竈神社奉勅奉錦綿布蠶繭等
延喜主稅寮式曰陸奥國祭鹽竈神料一万束
山東記曰寬仁元年(一條院天皇)十月二日(中略)令渡驛鈴東海道伊勢
國多度(中略)陸奥國鹽竈
東鑑曰文治六年庚戌二月六日奥州飛脚參着(中略)方々之勢共入鹽竈
以下之神領猥不可致狼籍
鹽竈神社緣起曰桃園院天皇延享五年(寬延改元)戊辰四年陸奥國鹽竈
神社授正一位
將軍家政所下 陸奥國竹城保 欠 可早任先例引慕 一宮鹽竈社臨時祭
料田貳町伍段事
右任先例可令引慕但於他人作田者不可致妨之狀如件 保司宜承知勿
違失以下

建久四年三月七日

知家事中原

鹽竈社右一鵜新太夫恒高早領知陸奥國竹城保內常社祭料田貳町伍段
同在家並禰宜職等事

右任右大將家御下文並關東下知狀守先例令領知且令勤行神事祭禮且
可致御祈禱精誠之狀如件

觀應二年十二月廿三日

右京太夫源朝臣 在判

當國一宮鹽竈新太夫恒高申宮城郡田子莊日御供米事任御寄進狀並御
施行之旨茲彼所沙汰付恒高候也仍渡狀如件

文和二年卯月廿七日

伊賀守廣家 在判

奉寄進 鹽竈大明神 陸奥國竹城保(付除佛神領事)事

右意趣者天長地久御願圓滿殊源貞經心中所願決定成就故奉寄進之狀
如件

延文五年卯月廿八日

宮內大輔源朝臣 在判

敬白 奉懸 鹽竈大明神立願事

可奉立 御鳥居 可奉造營 御社頭 可奉鑄 御釜一口 廣五尺

可奉引 御神馬 可奉讀誦 大般若經一部 可奉讀誦 心經

十万卷 可奉勤仕 御神樂

右爲意趣者天長地久御願圓滿殊源貞經息災安穩心中所願令決定成就

殆者奉則課故也

延文五年卯月廿八日

宮內大輔源朝臣 在判

奉寄進 鹽竈之太明神 陸奥國野中清水大クホノ澤限田三段苗代辰

己ノクホニ有クホハ請盛也 霜月之宵ノ神田

右爲意趣者當國靜鎮之狀如件

應安三年十二月十七日

右京太夫貞家 在判

公文所下 竹城保司 可令免除在家所役並萬雜事 安堵守具源藤禰

宜事

右輩無他妨令安堵可令勤仕公役兼又國中往反之間居有致煩之輩者可
令言上子細之狀依仰如件者保司宜承知不可違失以下

文治二年四月廿八日

宮內大輔源朝臣 在判

鹽竈神社書記曰元和五年己未陸奥守政宗卿爲鹽竈神領寄附高貳拾四
貫三百三拾六文但錢壹貫文ハ米拾石ノ高ニ當ル此ハ伊達家ノ舊例ナ
リ之地配與別當法蓮寺並外六ヶ院及社人拾九名云々

又曰寬永二十一年甲申八月十四日陸奥守忠宗朝臣爲同神領於本國宮
城郡內鹽竈村下馬村飯土井村賀瀬村利府本郷菅谷村春日村田中村八
ヶ村都合貳拾四貫三百三拾六文之地寄進配與同前但當社神領ハ悉皆
伊達家ノ寄付ニ止マリ曾テ徳川幕府ノ朱墨印ヲ以テ寄付ノ地所無之

又曰陸奥守綱宗朝臣社田寄附七貫五百八拾四文之地但年紀不詳
又曰寛文元年辛丑十一月十六日松平龜千代爲同神領於宮城郡内鹽竈
村下馬村飯土井村加瀬村利府本郷菅谷村春日村田中村高崎村山王村
拾ヶ村寄附都合三拾壹貫九百六拾文之地配與同前
又曰天和三年癸亥閏五月陸奥守綱村朝臣爲同社祭祀料並新寄社人十
一名給料更附進

又曰寶永元年甲申六月陸奥守吉村朝臣爲同神領於宮城郡内山王村八
幡村大代村市川村南宮村福室村笠神村七ヶ村内都合五拾五貫文之地
寄附併舊來之高惣九拾六貫九百貳拾文也此内以拾貫文爲祭祀料其他
分給別當以下社人中

又曰寶永元年甲申六月陸奥守吉村朝臣爲神領於同前各村内新舊合惣
高百三貫五百貳拾貫文之地歸附此内七文貫之高增加祭祀料爲拾七貫
文其他分與准前

但當社神領逐年増加シタルハ綱村朝臣退隱ノ後崇敬ノ盛意ヲ嗣子
吉村朝臣ニ懇請シ之ヲ施行セシメタマヒタルニ因ルナリ而シテ吉
村朝臣ノ純孝至誠モ亦以テ想見スヘシ

又曰延享元年甲子六月陸奥守宗村朝臣爲神領於同前各村内都合百三
貫五百貳拾文之地寄附此内拾七貫文爲祭祀料其他分與准前

又曰正政四年壬子七月陸奥守重村朝臣爲同神領於同前各村内都合百
五貫百貳拾文之地寄附祭祀料其他凡准先例但此節心願有之增加社料
貳貫文仍比舊高貳貫文之超過也後此以下齋村朝臣齊宗朝臣齊義朝臣
齊邦朝臣慶邦朝臣五代之間因舊例寄附神領無増減(但以上ノ神領維新
以後悉皆官収セラレ別ニ年度經費トシテ大藏省ヨリ下附有シニ更ニ
明治十五年度ヨリ保存金ト云者ヲ附セラレ年々積立永續スルノ制ニ
改メラレタリ)

又曰鹽竈神領ノ外毎年新穀貳拾石ヲ以テ村内酒造舖二戸ニ分付シ年
中供薦ノ神酒ヲ醸サシム(但各拾石ヲ二舖ニ分附スル者忌服其他ノ故
障ヲ避ル用意ナリ)此レ貞享四年丁卯綱村朝臣ノ所令シテ其已來
子孫代々遵奉繼續セリ

又曰當社年中祭禮之時所要ノ鮮魚ハ本郡吉津村所在ノ漁家二戸ニ舟
一艘網一張宛ヲ分附シテ近海ニ於テ漁獲セシムル掟ナリ若シ舟網共
ニ破損スレハ郡吏必新造或ハ修復ヲ加ヘテ辨用ニ妨ナカラシム是亦
綱村朝臣ノ制定布令シタマヒシ也

社人日並記曰毎年新米成稔スレハ宮城郡司八月中吉日ヲ擇テ一宮三
社ニ獻納ノ使ヲ勤ムル例ナリ(毎年獻米者ハ神領中ノ村民ヲトシテ納
米セシム)一社ニ米一俵(但精米五斗ヲ入ル)合三俵トス此レ綱村朝臣

以來ノ定制ニシテ則チ鹽竈神社ニ於ル新舊ノ式典ナリ(但早且新米款納ノ式畢テ方丈へ此ハ別當法蓮寺ヲ謂也二俵ヲ差贈リ一俵ハ惣社人へ分配ス又此二俵ノ内方丈ヨリ仙臺城内臺所役方へ納メ一應檢視ノ上小姓頭へ傳テ國主ニ薦ム國主拜當テ老若ノ重等へ分授クルヲ恒例トス

別當職權 社人權限 寺社配祿 禰宜本務附濫次
特例神主 寺塔結構 駐蹕光榮 聖蹟鹿遊

鹽竈神社ノ別當職トナリ神社ノ全部ヲ管理シ神官ノ進退黜陟ノ權ヲ有シ祈禱祭典ノ重儀ニ主務タル者ヲ法蓮寺ト爲ス此下ニ十二支院隸屬(此内ヲ二分シテ古六供新六供ノ名稱アリ)ニ總稱シテ金光明山法蓮寺ト謂フ京師大内山仁和寺ノ末派ニシテ眞言宗ダリ抑該寺ハ元留主氏壇越タリシ時ヨリ別當ノ法務ヲ掌リ伊達家移封ノ後ト雖モ尚其舊慣ニ由テ權ヲ全社ニ振ヒシ所以ノ者ノ已ムヲ得ザルノ事由ノ存スルモノ有リテ然リ蓋シ承應ノ頃ヨリ寛文ニ至ルマテ許多ノ星霜ヲ經歷スルノ間後來ノ神宮等ハ其ニ時世ノ變易ノ爲ニ非常ノ落魄ニ陥リ往々自ラ其ノ本職ヲ棄テ、農ニ田ニ歸シ山ニ樵ニ就ンテヲ情願スル

者アルニ至リシ也此ニ於テ別當某其ノ實情ヲ目撃酌量シ深ク之ヲ憐ミ爲メニ哀ヲ伊達家ニ請フテ倒懸ノ困厄ヲ救ヒ舊ニ依リテ其ノ職掌ヲ繼續セシメダリシカ其ノ後社領モ逐次増殖セテ殊ニ元祿寶永ノ大改造竣功ノ秋ニ至リ社料亦隨テ豐足トナリ全社概シテ安堵ノ地ニ立ツトテ得タリシハ法蓮寺主與リテ力有シナリ加之寶永遷宮ノ導師ナル別當恢信ナル者博覽達材且密學ノ秘旨ニ熟通セルヲ以テ頗ル國主ノ優遇スル所トナリ故ヲ以テ稟請シテ更ニ全社ノ神務章程並社人支配ノ綱領及ヒ服忌合ナル者ヲ制定實施セリ該條項中神佛僧俗ノ關係ヨリ彼此多少ノ衝突ヲ免レスト雖モ一モ論難ニ涉ラス偏ニ奉令セシ者ハ他ナシ社人等前年特別ノ庇護ヲ受メルヲ以テ情實上遂ニ之ト抵抗スルコト能ハス隱忍唯伏シテ其ノ卑屈ナルヲ知リナカラモ之ニ隸屬セシ者ナラン是ニ於テカ社料ノ配當ノ如キモ法蓮寺並十二ヶ院ヲ先トシ社人ヲ後トシ其ノ待遇ノ如キモ法蓮寺ハ一宮別當職タルノ名義ヲ以テ伊達家ヨリ門流ノ資格ヲ與ヘテ極メテ鄭重ナル取扱ヲ受ケシモ社人ニ於テハ仮令禰宜ノ貴職ヲ襲ヒ直ニ朝廷ノ位爵ヲ拜叙セシモノト雖尙普通藩士ノ資格ヲ以テ取扱ハレタリ今ヨリ是ヲ見レハ殆ント冠履倒置輕重偏倚ト謂シモ可也然レ石此レ蓋勢ノ已ム能ハサルニ出テ決シテ單ニ依佛ノ爲ノミニハ非ルヘシ而シテ社領惣額百

零五貫貳拾文ノ内ヨリ本社(三座)末社(荒脛巾神社)一座ノ祭祀料拾九貫文ヲ除キ其他ヲ以テ別當以下社人ニ至ル迄給祿ノ高左ノ如シ
藍竈神社別當職眞言宗金光明山法蓮寺(給祿拾五貫文) (舊新六供十二分院)相應院(給祿三貫文) (和光院同壹貫貳百文) 建立院(同壹貫貳百貳拾壹文) 上壽院(同壹貫貳百文) 豐壽院(同壹貫貳百文) 送泰院(同壹貫二百文) 文珠院(同壹貫二百拾文) 地藏院(同壹貫二百二拾文) 彌勒院(同壹貫二百二拾文) 能滿院(同壹貫二百拾壹文) 普門院(同一貫二百二拾五文) 護運院(同壹貫二百文)
同社人(禰宜並祝詞役及並社人合二十八人此外准社人修驗者一人)惣員二十九人 (左宮)一禰宜(兼持役番頭阿部(給祿六貫四百四拾二文)(右宮)一禰宜(同前春日(同七貫三百七拾七文) (別宮)一禰宜(同前鈴木(同六貫四百四拾一文) 祝詞役番頭志賀(同四貫八百文) (左宮)二禰宜守役鈴木(同四貫五百六拾文) (右宮)同前小野(同三貫七百二拾六文) (別宮)同前鈴木(全三貫六百文) (左宮)三禰宜小野(全壹貫四百八拾文) (右宮)全前小野(全壹貫七百二拾文)
但別當三禰宜一家自舊欠員也按ニ天明凶荒ノ時並社人藤塚知明神事恪勤ノ功ヲ國主褒賞シテ一旦別宮三禰宜ニ命ス後寛政中ニ至リ故有テ廢セラレ後再々ヒ欠員トナレリ)

全(社人二十九人之内)並社人拾九人外准社人一人 阿部(給祿六百九拾文) 鈴木(全九百八拾文) 鎌田(全九百八拾文) 鎌田(全七百四拾文) 長田(全九百九十文) 鈴木(全九百八拾文) 小野(全七百四拾文) 高橋(全七百二拾文) 鎌田(全七百二拾文) 高橋(全七百二拾文) 見龍院(全五百七拾二文但有故自舊准社人神勤) 鎌田(全七百二拾文) 佐藤(全六百拾五文) 高橋(全七百二十文) 藤塚(全七百二拾文) 小野(全七百二拾文) 櫻井(全七百二拾文) 水間(全七百二拾文) 神簽守役(鈴木(全七百四拾文)
凡社人ノ資格座次給祿ノ厚薄ヲ列記スレハ前項ノ如シ此ノ中鍵持役ナル者ハ三社正殿内陣ノ關鑰ヲ掌トリ一社ニ於テ最モ重キ役員ナリ而シテ其關鑰ハ各自家ニ於テ施封殿守スル慣例ナルカ故飯令別當ト雖モ官扉開閉ノ權ハ有セサル也
但寶永遷宮ノ際ニ當リ別當依信建築惣奉行老職津田民部春康ト密議シ別ニ新宮ヲ造リ之ヲ宮殿ト稱シ神躰ヲ此内ニ安シテ扉ニ施鎖シ其鑰ニ於テハ別當自ラ緊封確持スル制規トセリ而シテ當時三禰宜共ニ其議ニ與ラシメサルカ故ニ一人此處置ヲ知ル者ナク隨テ片言ノ異議ヲ容ル者アラヌシテ依信カ企圖何等ノ障妨ナク貫徹スルニ至リシナリ而シテ二十年ヲ經歷シ第次回ノ修繕ノ期至リ飯遷宮ヲ執行スルニ

際シ始メテ禰宜等ノ知了スル處ト成リシモ勢舊制ニ挽回スルノ力足
ラス意中快々然タルモ默止スルニ至リシナリ爾來鍵持役ナル任務ハ
幾ニ外扉ノ鎖ヲ開閉スルニ止マリ空シク依信カ爲メニ至重ノ實權ヲ
奪取セラハ是ヨリ別當ト社人間ニ怨隙ヲ生シ積年軋轢シ來リシカ其
極破綻シテ天明中寶篋印塔建立ニ關シ一大忿争ヲ起シ遂ニ神官等ノ
勝訴ニ至レリ後又寛政中佛舍利事件ト稱スル大訴訟ヲ提出シ前後十
ケ年國主二代ヲ替ヘテ漸ク判決ヲ與ヘラレヨリシカ禰宜等ノ訴意確
立セシメテ失敗ニ歸シ各重罰ニ處セラレタリ當時ノ政略理非地ヲ替
ルニ似タリト雖モ禰宜等ニ或ハ他ニ如何ナル事有リシ爲カ今ニ於テ
ハ輒ク識別シ難シ而レモ是時彼ノ佛舍利ナル者ヲ宮外ニ弃捨シ數十
ケ年間ノ汚点ヲ掃攘スルニ至リシハ禰宜等ノ功トシテ永遠社史ニ特
書シ以テ傳フヘキナリ而シテ其細微ノ顛末ニ至テハ容易ニ悉シ難ク
今爰ニ暫ク筆ヲ闕セム然レモ世人動モスレハ藤塚知明ノ獄ト混同シ
テ論スル者在レモ渠ハ素ヨリ彼ノ佛舍利事件ト稍趣ヲ殊ニセル者ア
リ將來探古ノ諸君熟視スル所アルヘシ

鍵持役ニ亞ク者ヲ守役ト云此ハ式年正殿重修ノ際遷座スルニ當リ三
座ノ神躰ヲ奉護スル職ナリ此ノ守役ノ下ニ祝詞役ナル者一人アリ假
正兩遷宮ノ時ノミナラヌ年中ノ輕重ノ祭儀ニ奉務セリ又別ニ若子ト

謂ヘル者アリ是ハ所謂女巫ノ属ニシテ重儀及ヒ遷宮等ノ時ハ必奏舞
スルヲ本務トス然レ共之ヲ社人中ノ家族ヨリ撰擇スル例ナルカ故ニ
別ニ給祿ノ制ナシ人員本三名ノ制ナレモ平素ハ一名ヲ欠キ二名ヲ以
テ事ニ當ル

按ニ此若子ナル者ハ日本總風土記ニ所謂置巫戸トスルハ是ナリ然レ
ハ當時ノ奏舞タルヤ神代以來ノ遺傳ニシテ其正樂雅曲タルヲ疑フ容
ルヘカラス然リ而シテ世變風移セル幾手回ナルヲ知ラス近代若子ト
稱シ來レル者ハ纔ニ其名ヲ存スルニ止マリ其奏曲ニ至テハ鼓笛ノ二
種ヲ以テ律ヲ調シ婆娑タル舞踏ハ眞ニ東奧一種ノ俗姿野態ノ觀テ免
カレスト雖モ百度悉ク廢絶ニ屬セタル際ニ至リ該女巫アリテ人ヲシ
テ振古ノ式祭ヲ追想セシムルナリ

按ニ當社ノ禰宜ヲ別テ一三ノ三等トナシ一社各三名ヲ置ク但別宮
ニ於テハ故有リテ一名ヲ欠員セリ其座位ニ至テハ左宮ノ禰宜ヲ上首
ト爲シ右宮之ニ次キ別宮又之ニ次ク此レ寶永改造己前一殿三座ノ位
次ニ由リシナリ而ルニ寶永以後三神別殿ニ遷座アリシ以來奉幣獻寶
供饌ノ順序或ハ國主以下參拜ノ次第ノ如キハ別宮ヲ以テ第一トスル
コトトナリシモ社人ノ座次ニ至テハ仍寶永以前ノ例ニ由リ舊ノ如ク
左宮ノ禰宜ヲ首座トセリ今ヨリ之ヲ見レハ神序ト人次ト相合セス甚

不可ナルカ如シ是レ寶永改造當時唯三神ヲ別殿ニ遷座シ奉リタルニ止
マリ社務ノ如キハ一ニ舊慣ヲ襲ヒ之ヲ整頓スルニ及ハサリシカ或ハ
其不可ナルヲ知リナカラモ情實上已ムコトヲ得サルカ爲故ラニ革正
ヲ加ヘラレサリシカ今ニ及テハ之ヲ考ルニ由ナシ且別宮ノ稱ハ先ツ
正宮ニ在テ然ル后ニ分立シタル神社ノ名稱ナレハ之ヲ主座ノ神ニ附
スヘカラサルハ直ニ伊勢神宮別宮ノ例ニ比シテ知ルヲ得ヘシ加之當
社所傳ノ古文書等ニハ左宮右宮ノ名稱ハ見ユレモ會テ別宮ト記シタ
ル者ヲ見ス故ニ今其初何レノ年ニアルヤ知ルコト能ハサルナリ今試
ニ當時ノ狀況ニ遡リテ之ヲ論セン維新以前ハ何事モ故例舊慣ニ由ル
習ナリシカ故ニ輕重大小ヲ問ハス先輩ノ規定セシ所ハ錄置タル者輕
シク之ヲ非議スルコト能ハス從テ其事或ハ士民ノ大利害ニ關スルカ或
ハ一藩ノ休戚ニ係ハラサル以上ハ一ニ舊章ヲ遵守セテ悖戾セサルヲ以
テ可トセシカハ此ノ事ノ如キモ亦唯是迄ノ慣習ニ由リシナルヘシ又
社人ノ如キモ當時ハ僧侶醫員方伎者流ト同シク制外者ト稱セラレ普
通士輩ト齒スル能ハサル制度ナリシカ故ニ人々重キヲ其ノ間ニ置カ
ス社人等モ亦專ラ舊制ニ安シテ進爲ノ氣象ナク隨テ已レカ待遇ノ當
否ヲモ質サス偏ニ無事ヲ以テ得計トシタルナランカ其後明治紀元仙
臺藩主會津征討先鋒ノ朝命ヲ奉シテ自カラ白石城迄進軍ノ際朝賜錦

旆旗手ニ鹽竈社人中ノ壯丁ヲ選ミテ採用セラレシヨリ始メテ社人ノ
資格ヲ以テ藩士ニ齒伍シ軍事ニ與ルヲ得タリ又本社ニ於テハ昔ヨリ
禰宜ト稱スル神職アレモ神主ノ職名ナシ是國主タル者自カラ神主ト
稱シ祭祀ノ權ヲ總掌スルニ因レリ現ニ維新以前迄毎年伊達家ヨリ幕
府ヲ經由シ朝廷ニ奉獻シタリシ一宮祈禱守札ノ名書ニ神主松平陸奥
守ト題セリ是則チ當社ノ神主ハ現在ノ國主自カラ專當シタル明徴ナ
リ之ヲ他ノ諸藩ニ參照スルニ恐ラクハ如斯特例ナカルヘシ又此神主
ノ二字ニ就テ考ルニ古昔王政ノ時代各國守ノ任ヲ帶ヒテ其管内ニ赴
任スル者ハ必管轄國郡内ノ名神大社ニハ自カラ神主ト成テ致祭スル
規定ナリシカ其王權漸ク衰ヘ群雄四方ニ割據スルニ及ヒテ此ノ規定
モ漸ク廢レタリシヲ獨リ久シク本郡高森館ニ居リ利府本郷地方迄領
有セシ留主氏ハ尙前代國守ノ舊制ニ法トリ鹽竈神社ハ郡中ノ名神タ
ルヲ以テ之ヲ領下ノ鎮守ト崇奉シ自ラ神主ノ事ヲ擔任シ歲時ノ享祀
社殿ノ修造等ヲ怠ラサリシカ如シ夫ノ天正中ノ古梁牌ニ大檀那ト銘
セシハ直ニ神主ト謂フニ同シ其後慶長中ニ留主氏膽澤郡水澤ニ移住
スルニ及テ伊達家ニ於テ其故地ヲ領シタリシヲ以テ其因ニ基ツキ篤
ク當社ヲ尊信シ偏ニ舊典ヲ履行シ代々自ラ神主ノ職ニ當リ社頭ニ於
テハ禰宜ヨリ以下ノ職員ヲ置テ祭祀ノ禮ヲ修メタリシ經歷ニ外ナラ

サル也其詳ナルニ至テハ鹽社史料中阿部鈴木兩福宜佛舍利事件口供
書ニ見エタリ參見スヘシ
別當法蓮寺中當寺ノ構造並風致ヲ説クニ先タチ其大跡ヲ述ントス從
來吉田派阿部習合ノ神道一タヒ世ニ行ハルヤ專ラ宗源ノ二字ヲ崇
尚シ之ヲ以テ阿部ノ根據トシ造作ノ理假托ノ說附會シテ神道ノ太元
秘蘊是ニ在リト爲シシヨリ博識達材ノ輩ト雖モ靡然トシテ之ニ從
ヒ全國ノ名神大社必神宮寺ナル者在テ之ニ附隨セサルハナク然ラサ
ル者ハ殆完備無缺ノ神社トハ謂フコト得サルニ至レリ然レモ特鹽竈
神社ニ於テハ則テ然ラズ夫ノ別當法蓮寺ナル者他社ニ於ル神宮寺ト
相類スト雖モ其ノ實支院ノ内ナル地藏院ヲ以テ神宮寺ノ名稱ヲ負ハ
セタリ然レハ別當ハ全ク神宮寺ナラサルモ而モ反テ之ヲ支配スルノ
權ヲ有スルハ名實相稱ハサルモノニシテ如斯竊ハ多ク世間ニ見サル
所也中ニ就テ最怪訝ニ堪ヘサルハ又見龍院ト稱スル修驗者ヲ以テ別
當支配ノ下ニ置キ之ヲジテ社人ニ准シ併肩列坐神勤セシム是レ實ニ
宗儀上ノ規範ニ背反スル者ト謂ハサルヘカラス而シテ純然神道ヲ本
職トスル社人ニシテ亦タコレヲ厭嫌ノ意態無ク漫然之ト伍ヲ爲スモ
ノノ如シ是レ既往ノ事ノミ今之ヲ論スルモ蓋シ益ナシ
別當寺記曰法蓮寺ハ眞言宗ニシテ京師御室仁和寺ノ末寺ニ列セリ其

草創ハ何レノ世ニアルコトヲ知ラス初メ一森山鹽竈寺ト云中項法蓮
華院ニ改メ後ニ金光明山法蓮密寺ト號セリ該寺ノ中興ヲ富鏡ト云留
主氏ノ歸依僧ナルヲ以テ鹽竈社ノ別當ニ補セラレ祀典祈禱等ノ事ヲ
掌レリ後慶長中ニ至リ伊達家封ヲ仙臺ニ移スニ及テ照瑜トイフ者同
寺ノ住持ヲ以テ別當ニ補セラレタリ以後數代相承ケテ澄傳ノ代ニ至
リ本社以下改造ノ事ニ興ル恢信澄傳ノ後ヲ承クルニ及ヒテ新殿全ク
成就正遷宮ノ大禮ヲ執行シ寺祿モ亦逐次増加シ拾五貫文トナレリ又
同寺ノ境内トシテ伊達家ヨリ寄附セラレシ地所東百五拾間西百間余
南百間北八拾間余ヲ領有シ此他門前町ト稱シ三拾五戸ノ商家ヲ管理
セリ又附近ノ山林ニ於テ東西六拾間余南北百四拾間余ヲ併領ス且千
賀浦港ヨリ曲木島ニ至ル海上拾八丁余ノ間殺生禁斷セシムルノ權ヲ
與ヘラル且寺内ノ構營ニ至テモ宏壯清雅ナルカ上ニ鹽竈全港ハ言ニ
及ハス海面大小遠近ノ群嶋悉ク一眸ノ下ニ聚リ來リテ遙ニ金華ノ峯
ヲ天末ニ望ム好景畫モ如カス故ニ左中將吉村朝臣此風趣ヲ愛賞セラ
レ寺中ノ一閣ニ扁シテ勝畫樓ト謂ヒ又伊達宗房書院ニ題シテ洗眸閣
ト云兩ナカラ能ク其實境ニ適合シタル稱トス又別ニ本堂アリ(鹽六間
横十一間)護摩堂アリ(鹽横四間)觀音堂アリ(鹽横貳間)惣門ニ法蓮密寺
ノ四大字ヲ榜セリ此ハ善書ノ聞エ高キ佐々木玄龍ノ隸ニ係レリ其筆

力逾勁尤不凡タリ明治維新ニ及テ神祇宮ノ法規ヲ奉シ全二年藩令ニ依リテ別當ヲ廢シ神佛ノ混合ヲ分離ス此ニ於テ在來ノ寺宇悉皆藩ニ返還シ法蓮寺ハ他ニ移轉ス乃チ其墟ニ就テ鹽竈神務署ヲ創設セリ爾後幾干モ無クシテ廢藩置縣トナル如斯改革頻繁ノ際ナリシカハ境内ノ屋宇堂舎ノ如キモ或ル事情ノ爲メ一旦他人ノ手ニ附ハルニ至リ勝畫ノ一樓ヲ遺スノミ其ノ後聖駕ノ東巡ノ際彼ノ勝畫ノ樓ハ行在所トナリ頓ニ不次ノ光榮ヲ受ケ永ク聖天子親臨ノ雲蹟ト稱ス夫周ノ國民ハ一株ノ甘棠ヲ以テスラ尙且召公美德ノ聖蹟トシ之ヲ尙慕シテ三章ノ詩ニ頌ヘリ况ヤ該勝畫ノ樓ハ百萬ノ茅土ヲ有シ東北方面ノ一雄鎮タル元仙臺侯ノ經營ニ係リ而シテ且侯自ラ命名シ自ラ筆セル楯上ノ扁額アリ加之聖主駐蹕ノ場トナレリ豈召公路畔休憩ノ一樹ト年ヲ同シテ論スヘキ者ナラシヤ

但勝畫樓ハ吉村朝臣ノ命名ニシテ且額ハ朝臣ノ自ラ筆スル所ナリ然ルニ天保ノ季年ニ及テ一旦祝融ノ爲メニ奪去ラレ今殘存セルハ弘化中ノ建築ニ係ル先ツ一屋ヲ區劃シテ三トナシ東南ニ面セリ而シテ上ノ間東西貳間東北三間ニシテ床ノ間袋棚違棚並附書院アリ床ノ間三方金張付ニシテ旭曦ニ彩雲ヲ畫ク袋棚襖(四枚立)金地ニシテ果子ヲ極彩色ニ畫セリ違棚三面金張付ニシ竹林ニ細流ヲ墨畫

ニス附書院ノ地袋ハ襖(二枚立)ニ秋ノ草花ヲ彩畫セリ二ノ間仕切襖(四枚立)ハ皆金地ニ竹林ノ七賢ヲ彩畫ニス悉皆仙台ノ畫家佐久間六所リ筆ニ成レリ二ノ間々數上ノ間ニ同シ襖仕切合八枚上ノ間仕切四枚三ノ間仕切四枚皆金地孔雀ニ牡丹ヲ墨繪ニス小池曲江ノ筆也三ノ間貳間襖三間ニシテ二ノ間トノ仕切襖四枚立アリ四季耕耘ノ圖ヲ淡彩ニ畫キ金沙子蒔ナリ是亦六所ノ筆ナリ而シテ上二ノ間ハ東ヲ正面ニ取り東北貳方ニ入側ヲ廻ラス三ノ間ハ南面ニシテ二ノ間ノ西ニ折立ヌ又上ノ間ヨリ三ノ間迄東南ニ折テ拭板敷ノ廣椽ヲ廻ラシ欄干ヲ付ク惣屋材ハ檜柏トヲ合セ用キテ素木造ニシ違棚ノ金具並長押ノ花釘等ハ毛彫ノ紋ヲ鍍金ニテ飾レリ又屋根ハ宮棟鬼板付四方流レ葦茅葺ナリ凡テノ構造ニ至テハ遠僻ノ工藝トトシテハ觀ルニ足リ且曩日伊達家ノ盛時ヲ追想スヘシ今其ノ概況ヲ附記シテ以テ後來ノ想ニ示スト云

年中新古祭會附沿革 國主新賀 式年假正遷宮附
特例 災妖祈禳附神職權 三博識

抑當社ハ全國各社ノ標準トスル延喜式神名帳ニ記載ナキ者ハ當時何等ノ理由有リテ然ルヤ今ヨリ考へ及ヒ難シト雖厓主稅寮ニ祭料ノ東

額ヲ載セ日本總風土記ニハ推古ノ朝ニ圭田ヲ奉リ神事式祭等ヲ行レ
タル由ヲ記シ類聚國史ニハ舒明ノ朝勅使ヲ遣ハシ錦綿等ヲ奉ルト云
ヒ又嵯峨ノ朝ニ授階ノ事アルヲ明記スル處ニ因テ考レハ素ヨリ正確
ノ官幣ニ與リシ名神タルヤ毫モ疑テ容ルヘカラス決シテ國守ノ私
祭郡民ノ氏社ト崇ムル類ニ非サルヲ證スヘキ也然リト雖モ年代悠久
ニ涉レルノミナラス京師ヲ去ル甚タ遼遠ナルカ故ニ自カラ文事モ精
緻ナラスシテ正確ナル史乘ナク當社ノ如キハ往昔如何ナル祭典神事
ヲ執行シ來レルヤヲ攻索スルヲ得サルヲ如何ニセソ故ニ圖ムヲ得ス
近古ニ徵シテ神佛トノ別ヲ論セス雅俗ノ說ニ拘ハラヌ二三ノ殘籍中
ヨリ抄録シテ便覽ニ供ル左ノ如シ

一宮傳記曰(一宮ハ則チ菴窺神社ヲ云)毎年七拾五度之御祭禮同五度
之神樂毎月三度之大般若每年一度之大曼荼羅供毎年一度之大仁王會
毎日之御膳供毎日不斷之御燈每年一度之御能(但執行之年紀不詳恐ケ
ハ伊達家仙台移封以前留主氏神主中ノ祭式ナラン歟
別當寺記曰一宮年中大祭小祭等並社式之事 毎日三社御供別當調進
之 毎月四ヶ度神事正月元日二日三日祭 同六日御田植祭 五節供
祭 七月六日御釜水替祭 同日忌竹祭 七月九日臨時祭 同日夜香
供祭 七月十日大祭禮 七月十一日曰曲木祭 節分祭(但當日) 十二月

廿六日煤拂祭 大晦日祭 年四ヶ度大般若凡六十八度也(按ニ本社祭
典需要ノ魚屬ハ別當撰品檢定シテ社人ニ附シ各神前ニ薦供セシムル
例ナリ然ルニ眞言ヲ宗儀トスル僧徒ノ分ヲ以テ生鮮ヲ手ニシ餘典ヲ
嗅クハ甚怪訝ナラスヤ是乃秘密ノ法歟

但當社前記ノ外ニ毎年正月廿八日氏子祭アリ(寶曆以來三月十日ヲ加
ヘテニケ度執行有)此祭禮神事等ノ定日安永中ノ別當寺記ニ見エヌヲ
依テ考ルニ今該祭ノ起原ヲ確知スル能スト雖モ恐クハ貞享元祿年間
始マリシナラン而シテ尙維新後ニ至ル迄傳ハリテ舉行スル者ハ正月
二十八日氏子祭三月十日准之七月六日御釜水替祭(但舊新ノ潮水ヲ更
迭シテ釜中ニ湛入スル儀ナリ) 同月十日大祭(流鏑馬有興行之式) 十
二月朔日勝喜祭 十二月二十六日煤拂祭 同除夜祭等ノ儀式耳此以
外現今一社執行ノ祭典神事新舊官私ノ祭式ヲ合算スレハ年中七十餘
回ナリトス

菴窺社文書曰毎年正月五日新年嘉儀ト爲テ國主門威中服穢無之者ヲ
前年中選定シテ使ニ宛テ太刀馬代目錄ヲ三社ニ獻シ代拜セシム七月
十日大祭禮ニハ國主在藩スレハ必參拜スル恒例也(但衣冠單帶劔ノ裝
束也國主代替初入國後參拜スル時ハ東帶轅ニ乘ルヲ例トス)若事故
アレハ老職ニ命シ代參セシム又國主江戸參勤並歸藩ノ前後ニハ別ニ

日ヲトシテ參拜有テ太刀目錄ヲ獻ス式年重修仮正兩遷宮ノ時ハ國主老職ヲシテ式場ニ臨盤セシメ且代拜ヲ命ス(但正遷宮ノ際ハ太刀馬代金三兩ヲ獻ス)夫ノ遷宮ノ式ニ於テ本社ノ最大儀トスル所也奉仕ノ別當並供僧及社人等嚴重ノ齋戒ヲ勤ム日數前後ヲ併シテ四十五日ニ但前齋三十八日後齋七日也而ルニ該日數古來ヨリ式書ニハ會テ見サル處也何ノ時何ノ例ニ由レルトヤ不詳且僧家ニハ都テ齋戒ト云名稱ヲ附シタル勤行ナシ當社ノ別當ニ於テ特此勤行スルハ何等ノ宗儀ニ基キテ爾ク爲ヤ甚々訝シキト也ニ涉レリ而シテ遷宮要費ノ金穀並物品ハ悉皆國主ノ支辨トス又式場ニ係ル諸布設ノ工事ハ藩吏擔任シテ各職工ヲ率テ竣功セシムル例也

又曰本社正殿三字式年重修(但中置二十年)ハ辨與守綱村朝臣以來ノ制規ニシテ寶永改造以來文久ニ至ル迄百六十余年間嚴重ニ遵奉シ修繕八ケ度ニ及ヒ毎度ノ費要ハ悉皆國主ノ支出セシ所ナリ此他封内水旱疾疫等アレハ別當ヲシテ祈禱セシム其制神前大法ヲ上等トナシ全中法ヲ中等トシ共ニ一七ケ日ニテ結願トス下等ヲ自房修法ト稱シ日數ハ大中ニ同シ而シテ入費支給ノ額各差アリ尤大中ノ二法ハ結願ノ當日老職ヲシテ代參セシム如斯等差ヲ定メタル者ハ其當時ノ願意ト災殃ノ輕重大小トニ由リシテナラム又自房修法ト稱スル者ハ法蓮寺中

建築ノ護摩堂ニ於テ執行スルヲ云ヘルナリ而シテ社人ニ至テハ直接國主ヨリ祈禱等ノ執行ヲ命セラレヌ神前大中法執行ノ時ニ限リ別當ヨリ傳達セラレ費用ノ如キハ豫テ別當ニ附シ置レタル資料中ヨリ支給セラレ執行ノ日數中別當ノ後ニ隨伴シ神前ニ供饌シ大祝詞ヲ大中ノ修法ニ準シテ遍數ノ多寡ヲ定メ讀誦スルノミ別ニ祝詞祈文等ヲ爲スニ及ハザリシナリ

抑攝禊神社ノ祀典祭儀其他諸般ノ定制ニ於ルヤ古昔ヨリ正確ナル禮式社典トシテ承傳スル者ナシ特伊達家ニ於テ最モ厚ク最モ重ク偏ニ崇信ノ誠意ヲ致シタル事實ハ既ニ上項ニ掲ケタルカ如シ然リト雖モ專ラ社務ノ主權ヲ執シ者ハ則チ密家ノ僧徒ニシテ正當ニ參勤スヘキ神職ハ反テ其下ニ隸屬シ自由ニ驅役セラレ、ニ至リシ也加之神職トシテ累代家遺ヲ繼承シ來レル者モ亦吉田派神道ノ精粕ヲ嘗メ勉強研究以テ其蘊奧ヲ極メンコトヲ企望スル者ナク偶鈴木晴金(登岐守)藤塚知直(雅樂)同知明(式部)ノ徒(寶永中興以來攝社神職中ニ就テ學術ヲ以テ名ヲ當時ニ得シ者僅々此三人耳)ノ如キ學術優長才識博達ヲ以テスト雖モ全ク檢束ヲ僧侶ニ受テ十分ニ己カ伎倆ヲ逞クスルト能ハサル勢ナリキ是故ニ攝社特リ巍々然ト現在シ祈祝報賽ノ徒絡繹トシテ間斷ナク東北地方ニ於テハ一天名神ノ資格ヲ備具スト雖モ是ニ相伴

