

自孟買至亞丁

全汽航路 直條トス但南西信風非常ニ強盛ナル六、七、八月中ハ亞刺比亞海岸ヨリ大約百里ノ處迄孟買ノ緯線ヲ保テ然後亞刺比亞諸陸頭ノ外側大約二三十里ノ處ヲ過キツ、該海岸ニ沿フヘシ○里程ハ直條航路千六百五十里北方航路千六百八十里

六、七、八月中前記ノ航路ヲ取ル能ハサル船舶ノ取ルヘキ他ノ一航路ハ總縱帆ニテ Laccadive 諸島ノ西方ヲ過キ而シテ北緯約九度即チ風和キ波靜ナル處ヨリ東經六十一度ニ於ケル北緯約七度ノ處迄西航シ夫ヨリ Ras Asir ニ向ヒ北西ニ漸次轉進スルニアリ此際 Sokotra 南方ノ渦流ノ爲メニ起ル強烈ナル十字浪ヲ避クル爲メ東經五十三度ノ處迄ハ北緯十度以北ニ航入セサル様注意スヘシ○此航路ニ由ルノ里程ハ約二千二百里

五、五、九月 帆船航路 水深十五尋乃至二十尋(南西信風ノ初期ニハ風甚

南方ニ偏スルヲ以テ四十尋乃至五十尋ノ處迄沖合ニ出テタル後ハ Laccadive 諸島ノ内方濱ナル海岸ヲ航下シ而シテ赤道ヲ横切リテ南東恒風區ニ入ルヘシ○夫ヨリ西方ニ走リ Chagos 群島ノ南及 Seychelles 群島ノ北東ヲ過キ而シテ東經五十三度乃至五十四度ニ於テ再ヒ赤道ヲ横切ルヘシ○南西信風區ヲ通航シ而シテ Ras Hafin ト Ras Asir ノ間ナル亞非利加海岸ヲ指スヘシ○Ras Asir 岬ニ接シテ廻リ Bunt 島迄亞非利加海岸ニ沿ヒ航走シ然後亞丁海灣ニ向ヒ轉進スヘシ

補助汽航路 帆船航路ノ通り但南西信風區ト南東恒風區トノ間ハ蒸氣ヲ用ユ而シテ Ras Asir ヨリ亞非利加海岸ニ沿ヒ Bunt 島ニ至ル迄モ亦同シ

他ノ一航路ハ Laccadive 諸島ノ東方ヲ過キ九度半水道ヲ經テ北緯約四度ノ緯線マテ下ルニアリ○夫ヨリ東經約六十度迄大約該緯線上ヲ行キ夫ヨリ Ras Hafin 及 Ras Asir ニ向ヒ北西方ニ向フヘシ

是迄貴重ナル夥多ノ大船 Ras Asir 岬ノ南方ノ海岸ニ難破シタルヲ以テ南西

信風ノ間ハ南西方又ハ南東方ヨリ此岬ヲ廻ル時ニ當テハ無上ノ注意ヲ要ス
 ヘシ蓋シ此季節ハ天氣荒レ勝テニシテ猛浪及強烈ノ海流ヲ伴ヒ且陸土ハ一
 般ニ濃密ナル朦氣ニ鎖サル晝間ニ於テ水色ハ青色ヨリ漸次ニ濃綠色ニ變シ
 其水ハ較平滑トナリ而シテ濤ノ方向ハ北ヨリ以東ニ變スルヲ見ルヘシ此
 時 Ras Hahn ノ子午線ヲ經過ス
 然レモ安全ヲ保ツ爲メニハ陸ヲ明ニ見且識別シ得サルモ殊ニ夜間ニ在テハ
 唯頼ムヘキハ錘測ノ一法アルノミ
 十月至四月ノ帆及補助汽航路 直條但北東信風ノ終期(二月中旬後)ニ當テ
 ハ Sokotra 島ニ近ク偏南西及偏西ノ輕風ヲ得ヘキヲ以テ船舶ハ該島ノ南方
 ナ過クヘシ殊ニ四月末ハ充分該島ノ南方ヲ通過セサルヘカラス
 上記ノ航路ハ印度ノ西岸各港ヨリスル船舶ニモ適用スヘシ乃チ其 Cochin
 リスル船ハ九度半水道ヲ經航シ Mangalore 或 Cannanore ヨリスルモノハ Tacc
 dive 諸島ノ北ヲ過クヘシ

印度斯坦西岸航路

全汽航路 往復共ニ直條

帆船航路 南向航 南西信風ノ初發期ヲ除ク外一困難ヲ見ス該初發期ニハ
 風ハ南西方ニ傾キ出帆ノ際沖乘ヲ要セシム○該信風ノ後期ハ風西方ニ移リ
 遂ニ約西北西ニ至テ止マル

船舶ハ六、七、八月ノ南西信風中 Cambay 海灣ヲ乘ル可カラス是レ天氣惡シク
 潮流強烈且水道錯雜ナルカ故ナリ

北向航 船舶ハ五月後九月ニ至ル迄ハ此海岸ヲ間切り上ル可カラス

九月、十月ニ於ケル北方航路ハ風潮ニ反スルヲ以テ甚倦厭シ易シ

十二月、一月、二月中ハ船舶ハ海陸風ニ依リ容易ニ間切り上ルヲ得ヘシ

三月、四月ニ於テハ陸風已ニ終息スルヲ以テ船舶ハ北西風ニ乘シ北々東及

北東ニ一長轉航ヲ爲シ得ル爲メ充分沖合(二十尋乃至四十尋ノ處)ニ在ラン

ヲ要ス○強キ北西颶ノ吹起ルキハ二日三日尙其以上連吹スルヲアルヲ以テ海岸ニ近ク間切ル船舶ヲシテ進退ニ究セシム○斯ル時船舶ハ海岸ヨリ大約六十里或其餘ノ處ヲ保ツヘシ此處風ハ概テ適度ニシテ且海浪モ亦平滑ナリ

四月初旬若シクハ五月ニ於テハ船舶ハ Laccadive 諸島ニ向ヒ沖合ヲ保チ航シ而シテ該諸島ノ北方ニ達シタルキ颶風ノ起ラントスル場合ニ於テハ尙遠ク沖合ヲ保ツヘシ

補助汽航路 直條但南西信風ノ盛時(六、七、八月)ハ充分ニ海岸ニ離レ航スヘシ

自亞丁至錫蘭及孟加拉灣

全汽航路 直條○里程 Colombo 迄一千百里 Point de Galle 迄一千百三十里 Pincomali 迄二千三百八十里 Madras 迄二千六百六十里 Calcutta 及 Rangoon

迄二千三百里○若シ石炭搭載ノ爲メ Colombo ニ寄航スル時ハ Colombo 外ノ諸港里程ハ各約六十里ヲ加フヘシ

四月ヨリ十月迄ハ船舶ハ Sokotra ノ北方ヲ過クヘシ是レ南西信風中ハ Sokotra ノ南方ニ起ル強烈ノ十字浪ヲ避ケンカ爲メナリ

四月至十月 帆及補助汽航路 Sokotra ノ北ヲ過キ夫ヨリ錫蘭ノ南端ヲ廻リ直航スヘシ○ Calcutta ニ赴クモノハ Pundi 邊ノ Orissa 海岸ヲ指シ且水深ニ注意スヘシ

十月至三月 帆船航路 遙ニ Ras Patak 又ハ之ヲ踰ユル迄亞刺比亞海岸ニ沿フテ間切り然後亞刺比亞海ニ轉航スヘシ○八度或ハ九度水道ヲ通過スヘシ○孟加拉灣ニ航上スルモノハ錫蘭ノ南側ヲ過クル後ハ該灣ノ約中央迄東航シ然後北方ニ間切ルヘシ○東經八十七度ノ處ヨリ大抵 Madras ニ達スルヲ得ヘシ二月中旬後ハ船舶錫蘭ヲ廻ル後ハ直航スヘシ是レ此時孟加拉灣西側ノ海流ハ北方ニ向ヒ始ムルカ故ナリ○錫蘭ノ南東端ハ約五十里ノ間隔ヲ取

ルヘシ
 補助汽航路 Ras Pantak ナ踰ユル迄ハ亞刺比亞海岸ニ沿フテ蒸氣ヲ用ヒ夫ヨリ帆ヲ用ヒ亞刺比亞海ヲ横切り錫蘭ニ達スヘシ而シテ夫ヨリ孟加拉灣中央ヲ航上スヘシ○二月中旬後ハ錫蘭ヲ廻ル後ハ直條ニ孟加拉灣ニ航上スヘシ

自孟加拉灣及錫蘭至亞丁

全汽航路 錫蘭ヲ廻リテ直航シ夫ヨリ Minikoi 島ノ南方ヲ過キツ、亞刺比亞海ヲ横切ルヘシ○五月ヨリ十月迄ハ Sokotra ノ北方ヲ過クヘシ
 帆船航路 四月至九月 船 High 河ヲ去レハ Andaman 列島ノ充分風上面ニ達シ得ルニ適スルマテ風ノ諸變化ヲ利用シテ孟加拉灣ノ西岸ヲ間切り下リ夫ヨリ右舷開テ以テ赤道ニ轉向スヘシ
 若シ斯クナスヲ得サル時ハ南東ニ轉進シ Preparis 南水道或ハ Coos 水道ヲ通

過シ Andaman 列島ノ東方ナル比較的穩波中ヲ南航シ而シテ孟加拉航路(蘇麻答刺ノ北西端附近)ヲ經テ再ヒ孟加拉灣ニ入ルヘシ○東經約九十五度ニ於テ赤道ヲ横切り南東恒風區ニ入ル迄南航スヘシ○夫ヨリ西方ニ走リ Chagos 群島ノ南方及 Seychelles 群島ノ北方ヲ過キ東經約五十三度或ハ五十四度ニ於テ赤道ヲ横切り而シテ Ras Hafin ニ於ケル亞非利加海岸ヲ指スヘク針路ヲ定ムヘシ○陸ヲ認ムルニハ大注意ヲ必要トス(第一八六頁ヲ見ヨ)○Ras Asir ナ廻リ Bunt 島ニ至ル迄亞非利加海岸ニ沿フテ間切り然後亞丁ニ向ヒ轉進スヘシ

Madras 或錫蘭ヨリハ直ニ赤道ヲ横切テ轉進シ南東恒風區ニ入り込ムヘシ
 補助汽航路 帆船航路ノ通り但南西信風區ヨリ南東恒風區ニ入込ム迄ハ蒸氣ヲ用ユ Ras Asir ヨリ亞非利加ノ海岸ニ沿フ時モ亦同シ○赤道近傍ニテ南東恒風ニ逢ハ(六七月ニ逢ヒ易シ) Chagos 群島ノ南方ヲ取ラスシテ南緯四度ヨリ五度ニ於テ西航スルヲ必要トス

帆及補助汽航路—十月至三月 錫蘭ヲ廻リテ直航シ而シテ九度水道ヲ經 Sokotra ノ北ヲ過クヘシ但三月中旬後ハ船舶宜ク Sokotra ノ南ヲ過クヘシ是レ此時ハ Sokotra ニ近ク偏南西及偏西ノ輕風ヲ得ヘキカ故ナリ

自孟買至錫蘭及孟加拉灣

全汽航路 錫蘭ノ南端ヲ廻リテ直航スヘシ〇里程 Colombo 迄九百里 Point de Galle 迄九百二十里 Trincomali 迄千八百八十里 Madras 迄千四百六十里 Calcutta 及 Rangoon 迄二千百里

小船ヲ除ク外ハ印度斯坦ト錫蘭ノ間ニ水道ナシ Pamban 航門ノ水深ハ僅ニ十呎乃至十四呎ニシテ其航門ノ幅モ亦僅ニ二十五碼乃至五十二碼ナリトス 帆及補助汽航路—四月至九月 水深十五尋乃至二十尋(南西信風ノ初期風ノ南方ニ傾クトキハ尙四十尋乃至五十尋)ノ沖合ヨリ印度ノ海岸ヲ航下シ 錫蘭ノ南端ヲ廻リ夫ヨリ直航スヘシ(第一八九頁ヲ見ヨ)

帆船航路—十月至三月 直條ニ印度ノ海岸ヲ下ルヘシ〇錫蘭ノ南側ヨリ孟加拉灣ノ中央迄東航シ夫ヨリ北方ニ間切ルヘシ〇東經八十七度ノ地ヨリ船舶ハ大抵 Madras ニ達シ得ヘシ〇 Rangoon 又ハ Moulmein ニ赴ク船舶ハ Andaman 列島ノ北ヲ過クヘシ

二月中旬後ハ錫蘭ヲ廻ル後直航スヘシ是レ此時孟加拉灣西側ノ海流ハ北走ヲ始メ且該灣ノ北部ニ於テハ偏北西風ヲ驗シ得ヘキカ故ナリ 補助汽航路 錫蘭ノ南端ヨリ東方ニ轉進シ而シテ蒸氣ヲ用ヒテ Nicobar 及 Andaman 列島ノ西方ヲ上ルヘシ〇二月中旬後 Rangoon 及 Moulmein ニ赴クキハ Andaman 列島ノ北方ヲ過キツ、直航スヘシ

自孟加拉灣及錫蘭至孟買

全汽航路 錫蘭ヲ廻リテ直航スヘシ 帆及補助汽航路—四月至九月 第一九〇頁ニ記セル孟加拉灣航路ノ通り但

東經六十二度又ハ六十三度ニ於テ再ヒ赤道ヲ横切り夫ヨリ孟買ニ向ヒ直航スヘシ

波斯海灣ニ赴ク者ハ東經五十六度乃至五十七度ニ於テ再ヒ赤道ヲ横切り夫ヨリ Ras al Hadd ナ廻リテ直航スヘシ

Colombo ニ赴ク者ハ東經約七十七度ニ於テ再ヒ赤道ヲ横切ルヘシ

十月至三月 錫蘭ヲ廻リテ直航シ而シテ印度西岸ヲ間切り或ハ蒸氣ヲ以テ上ルヘシ○十一月ニ至ル迄ハ間切り或ハ蒸氣ヲ以テ錫蘭ノ南端ヲ廻リ凡ソ Colombo 迄上ルヘシ

孟加拉灣ノ西側沿航路

全汽航路 直條○里程ハ Pincomali ヨリ Madras 迄二百八十里 Pincomali ヨリ Calcutta 迄九百七十里 Madras ヨリ Calcutta 迄七百八十里
帆及補助汽航路 十月至二月北東信風中北向航 海岸ヨリ洋面ニ轉進シ該

灣ノ中部ニ於テ間切り上リ或ハ蒸氣ヲ用フヘシ是レヒ三角以南ノ陸ニ沿ヒ強キ南進海流アルカ故ナリ

三月至九月南西信風中北向航 直條但 Calcutta ニ赴ク者ハ凡ソ Pundi 邊ノ Orissa 海岸ヲ指シ且ツ注意シテ錘測スヘシ

帆及補助汽航路 三月至九月南西信風中南向航 海岸ニ沿フテ間切り或ハ蒸氣ヲ用ユヘシ但 Calcutta ヨリ南方諸港ニ赴ク者斯ク爲スヲ得サルキハ Am-daman 及 Nicobar 列島ノ東方ヲ過キテ再ヒ該灣ニ入ルヘシ○夫ヨリ間切り

或ハ蒸氣ヲ以テ該灣ヲ横切ルヘシ但六、七、八月該信風ノ盛時ニ於テハ轉進シテ赤道ヲ横切り東經約八十三度迄西走シ此ニテ再ヒ赤道ヲ横切り而シテ海岸ニ向走スルヲ善シトス

十月至二月北東信風中南向航 總テ直條但二月ニ於テハ海流北方ニ走ルヲ以テ海岸ヲ離レテ航スヘシ

自孟加拉至麻刺加海峽

全汽航路 直條但 Prepara's 南水道ヲ經過スヘシ ○里程ハ Penang 迄千三百十里 ○石炭ハ Calcutta ヨリ八百十里ナル Andaman 列島ノ Port Blair ニ於テ求メ得ヘシ

帆及補助汽航路 九月至五月 Prepara's 南水道又ハ北水道ヲ經テ直航スヘシ

三月至九月 Prepara's 南水道ヲ經テ直航スヘシ

自麻刺加海峽至孟加拉

全汽航路 Prepara's 南水道ヲ經テ直航スヘシ

帆及補助汽航路 十月至三月 一月中旬ニ至ル迄ハ Andaman 列島ノ東ヲ過クヘシ ○一月中旬後ハ Andaman 列島ノ南ヲ過クルカ又ハ Duncan 航路ヲ經行シ而シテ孟加拉灣ノ中央ヨリ北方ヘ間切り或ハ蒸氣ヲ用ユヘシ 是レ此時

期ハ Andaman 列島ノ北ニ於テ北西及偏西ノ風アルカ故ナリ

四月至九月 Nicobar 列島ノ南方ヲ過キ夫ヨリ Orissa 海岸ニ向ヒ直航スヘシ

自錫蘭及 Coromandel 海岸至麻刺加海峽

全汽航路 直條 ○里程ハ Madras ヨリ Penang 迄千二百八十里 Trincomali 港ヨリ Penang 迄千五百五十里 ○石炭ハ Achel 頭附近ノ Pulo Brasse ニ於テ求メ得ヘシ 但北東信風中ハ猛浪ノ爲メニ時トシテ困難ナリ

帆及補助汽航路 十月至三月 直條

四月至十月 Great Nicobar ノ南方ヲ過キ而シテ孟加拉航路ヲ經航スヘシ

自麻刺加海峽至錫蘭及 Coromandel 海岸

全汽航路 直條

帆及補助汽航路 十月至三月 Coromandel 海岸ニ向フニハ先ツ Junkseylon ニ

至ル迄 Malay 海岸ニ沿ヒ夫ヨリ二月ニ至ル迄ハ北方ニ陸ヲ認メツ、Sombre-
 〇又ハ十度水道ヲ經航スヘシ〇錫蘭ニ至ルニハ直航スヘシ但 Achel 頭附近
 ニ於テ偏西風ヲ驗(十月、十一月ニ多シ)セハ尙其北方ヲ保テ進ムヘシ
 四月至九月 蘇麻答刺ノ北岸ニ沿ヒ孟加拉航路ヲ經過シ而シテ間切り或ハ
 蒸氣ヲ用ヒ孟加拉灣ヲ横切ルヘシ但南西信風ノ強盛中(六、七、八月)及錫蘭ニ
 赴ク場合ニ於テハ Achel 頭ヲ距ル適宜ノ處ヨリ赤道ヲ横切り西航シテ南東
 恒風區ニ入り而シテ東經約八十三度ノ處ヨリ再ヒ赤道ヲ横切ルヘシ〇 Co-
 lombo ニ向フ者ハ東經約七十七度ニ於テ再ヒ赤道ヲ横切ルヘシ

自孟加拉至 Rangoon 或 Moulmein

全汽航路 直條〇里程ハ Rangoon 迄七百六十里 Moulmein 迄八百二十里
 帆及補助汽航路 十月至三月 Algnada 礁ヲ廻ハリ而シテ間切り或ハ蒸氣
 ナテ行々油斷ナク鍾測ヲ保テ且潮ニ注意シテ東方ニ進ムヘシ〇 Rangoon

ニ向フニハ Krishna 燈船ヲ過クル後 China Bakir 燈臺ヲ眼界ニ保ツヘシ〇
 Moulmein ニ向フニハ Double 島ヲ眼界ニ保ツヘシ
 四月至九月 Great Coco 及 Fable 島ヲ視ツ、Preparis 南水道ヲ經夫ヨリ Ran-
 goon ニ赴クモノハ China Bakir 燈臺ニ向ヒ又 Moulmein ニ向フモノハ Double 島
 ニ向フヘシ

自 Rangoon 或 Moulmein 至孟加拉

全汽航路 直條
 帆及補助汽航路 十月至三月 Algnada 礁ヲ廻リ而シテ轉航スル前ニ距離
 約三十里ヲ距テ、緬甸海岸ニ沿航スヘシ但一月以後ハ孟加拉灣ノ中央ニ至
 ル迄西方ニ轉進シ夫ヨリ間切り或ハ蒸氣ヲ以テ北方ニ上ルヘシ
 四月至九月 Preparis 北水道又ハ南水道ヲ經夫ヨリ直航スヘシ

自 Colomandel 海岸至 Rangoon 或 Moulmein

全汽航路 直條〇里程ハ Madras ヨリ Rangoon 迄九百九十里 Moulmein 迄千五里

帆及補助汽航路 十月至三月 灣ノ中央ヨリ北航シ Preparis 北水道又ハ南水道ヲ經航スヘシ而シテ其 Rangoon ニ向フモノハ Krishna 及 China Bakir 燈臺ニ向フヘシ此際油斷ナク鍾測ヲ施シ且潮ヲ加減スヘシ〇 Moulmein ニ向フモノハ Double 島ヲ指スヘシ

四月至九月 〇〇〇 水道ヲ經航シ夫ヨリ Narcondam 島ヲ認メテ東方ニ航スヘシ而シテ夫ヨリ Rangoon ニ赴クモノハ China Bakir 燈臺ヲ指シ Moulmein ニ赴クモノハ Double 島燈臺ヲ指スヘシ

自 Rangoon 或 Moulmein 至 Coromandel 海岸

全汽航路 直條

帆及補助汽航路 十月至三月 直條但一月以後ハ南方ノ陸ヲ指スヘシ
四月至九月 Andaman 及 Nicobar 列島ノ東ヲ南航シ孟加拉航路ニ由テ孟加拉灣ニ入り而シテ間切り或ハ蒸氣ヲ以テ Colomandel 海岸ニ向進スヘシ(第一九八頁ヲ見ユ)

自孟加拉灣至 Mergui

全汽航路 孟加拉ヨリハ Preparis 北水道ヲ經航シ Coromandel 海岸ヨリハ 〇〇 水道ヲ經航スヘシ〇夫ヨリ Kabosa 島ヲ指シテ何レカ其一側ヲ通過シ而シテ Iron 島ノ北ノ水道カ又ハ Iron 島ト King 島ノ間ナル水道ヲ經航スヘシ
〇里程ハ Calcutta ヨリ Mergui 迄九百十里 Madras ヨリ Mergui 迄千八十里
帆及補助汽航路 十月至三月 孟加拉ヨリハ Algnada 礁ヲ廻リ Coromandel 海岸ヨリハ Andaman 列島ノ北方ヲ通過スヘシ〇夫ヨリ東方へ間切ルカ或ハ汽走シ而シテ Tavoy 島ヲ指シテ何レカ其一側ヲ通過スヘシ

四·月·至·九·月。孟加拉ヨリハCoco列島ノ何レカ一側ヲ過キCoromandel海岸ヨリハLittle Andaman 島ノ南方ヲ過クヘシ○夫ヨリTenasserim 島ニ向フヘシ

自 Mergui 至孟加拉灣

全汽航路 孟加拉ニ向フキハPreparis 北水道ヲ經過シCoromandel 海岸ニ向フキハCoco 水道ヲ經過スヘシ○夫ヨリ直條トス
帆及補助汽航路—十月至三月 Andaman 列島以北ノ水道ヲ經夫ヨリ直條トス但一月後ハLittle Andaman 島以南ヲ過キCoromandel 海岸ニ向フヘシ
四·月·至·九·月。西方ニ間切りCoco 又ハPreparis 水道ヲ經航シ孟加拉ニ向フヘシ○Coromandel 海岸ニ向フモノハAndaman 列島ヲ離レタルキ南方ニ間切り(或ハ汽走シテ該列島ノ内側ヲ航下シ)蘇麻答刺ノ北端ニ至ルヘシ○夫ヨリ孟加拉航路ヲ經航シ而シテCoromandel 海岸ニ向ヒ轉進スヘシ(第一九八頁麻刺加海峽至錫蘭ノ部ヲ見ヨ)

自亞丁至 Karachi 及波斯海灣

全汽航路 直條○波斯海灣ニ於テハ該海岸ニ近航スヘシ○里程ハKarachi 迄千四百五十里Maskat 迄千二百里Basra 迄千九百七十里○石炭ハMaskat 於テ求メ得ラルヘシ
帆及補助汽航路—五月至九月 亞刺比亞海岸ヲ沿航スヘシ但淡霧アルキハ過度ニ海岸ニ接近ス可カラス而シテKhoiya Moyra 諸島ヲ過クルキ時トシテ輕風ニ遇フヘシ○Karachi に向フモノハ爲シ得ル限り直航シManora 燈臺ヲ指スヘシ
Maskat に向フモノハRas al Hadd ヲ廻ル後ハ蒸氣或ハ帆ヲ用ヒ海岸ヲ沿航スヘシ
波斯海灣ニ向フモノハRas al Hadd ヲ廻ル後ハ蒸氣或ハ帆ヲ用ヒOman 海灣ノ北濱迄轉過シ而シテ其海岸ヲ沿航スヘシ

Ras al Hadd ナ廻リテ Oman 海灣ニ入レハ南西信風ヲ失ヒテ輕風及無風ニ遇フ
 帆及補助汽航路—十月至三月 間切り或ハ蒸氣ニテ亞刺比亞海岸ヲ沿航ス
 ヘシ○若シ濱傍ノ海流強キキハ距濱約六十里乃至八十里迄轉出スヘシ○輕
 風ニ遇フノ帆船ハ陸方ニ寄り潮ト陸風トヲ利用シ便宜投錨シツ、進ムヘシ
 ○Ras al Hadd 迄上リタルキ直ニ Karachi ニ轉進スヘシ其波斯海灣ニ赴クモ
 ノハ Oman 海灣ノ北濱ニ轉進スヘシ
 此航路ハ倦厭ヲ極ムルヲ以テ帆船ハ之ヲ取ルヲ稀ナリ

自 Karachi 及波斯海灣至亞丁

全汽航路 直條
 帆船航路—五月至九月 Karachi ヨリハ水深十五尋乃至二十尋ノ處迄沖ニ
 出テ波斯海灣ヨリハ Ras al Hadd ナ廻ルヘシ○夫ヨリ南東恒風區ニ入ル迄赤
 道ニ轉進シ夫ヨリ第一八五頁ノ孟買至亞丁ノ航路ニ從フヘシ

補助汽航路 帆船航路ノ通り但南西信風區ト南東恒風區トノ間ナル變風區
 ハ蒸氣ニテ經過シ而後 Ras Asir ヨリ亞非利加北岸ヲ沿航スル時亦同シ
 別路アリ北緯約七度迄ハ更ニ輕風穩波ナルヲ以テ東經約五十八度ノ處迄西
 方ニ汽走シ夫ヨリ Ras Asir ニ向コ一長轉航スヘシ
 帆及補助汽航路—十月至三月 亞刺比亞海岸ニ沿フテ直航スヘシ

自孟買至 Karachi

全汽航路 直條○里程五百里
 帆船航路—北東信風 九月、十月ト三月、四月トニ於テ北西風一般ニ流行ス
 ルキハ Diu head ニ向ヒ直條ニ間切り夫ヨリ海岸ヲ沿航スヘシ○十一月、十二
 月、一月、二月ニ於テハ Diu head ニ至ル迄ハ Sumban ノ高陸ヲ眼界ニ保ケツ、海
 陸風ヲ以テ海岸ニ沿フテ間切ルヘシ是レ Cambay 海灣ノ全面ハ風甚シク北
 及北北東ニ傾クカ故ナリ

補助汽航路 直條但爲シ得ルキハ海陸風ヲ利用スヘシ
 帆及補助汽航路―南西信風 五月及六月初旬孟買ヲ發スルノ船ハ直ニ西航
 ヲ爲シ南西信風ノ全ク吹始ムルノ時ニハ既ニ Diu head ノ風上ニ百里ノ處ニ
 達シ得ル様スヘシ○南西信風中(六、七、八月)ハ Manora 燈臺ヲ認ムル前ニ Sind
 及 Kutch ノ海岸ニ指向セサル様注意スヘシ何トナレハ該處ニハ南東流アル
 上ニ濱傍ノ風ハ時々靜息スルノ弊アルカ故ニ船ハ一ニ猛濤及風下海流ノ左
 右スル所トナレハナリ(第二〇八頁ヲ見ヨ)

自 Karachi 至孟買

各船 直條但六、七、八月ニ於テハ帆船及補助汽船ハ先ツ水深十五尋乃至二
 十尋ノ沖合ニ出テ然後南方ニ轉進スヘシ而シテ Kundari 島ノ緯線ヨリ孟買
 ナ指シテ航スヘシ此際ハ水深ニ注意ヲ要ス

自孟買至波斯海灣

全汽航路 直條○里程ハ Maskat 迄八百五十里 Basra 迄千六百二十里
 帆及補助汽航路―北東信風 九月、十月ト二月、四月トニ於テハ一般ニ偏北
 西ノ輕風ニシテ船舶ハ成ルヘク直航スヘシ此際 Maskat ニ寄港ノ要ナキハ
 亞刺比亞海岸ヲ指サスシテ Oman 海灣ノ北濱ノ方ヲ保ツヘシ
 十一月、十二月、一月、二月ニ於テハ航路ハ北東信風ノ便利アリ船舶ハ北緯二
 十三度又ハ二十三度半ニ達スル迄ハ Katiwar 海岸ニ遠サカラスシテ北西方
 ニ轉航シ然後西方ニ轉航スヘシ○尙南部ノ印度諸港ヨリスル船舶ハ孟買ノ
 對面ニ至ル迄海陸風ヲ以テ北方ニ間切り或ハ汽走スヘシ夫ヨリ前項ノ通り
 ○北東風ハ Maskat 或ハ Basal Kuth 迄用フヘシ然レトモ東經六十二、三度ニ
 於テ十ノ八九ハ其力ヲ夫ヒ同時ニ北西風ニ逢フヘシ○船舶ハ Oman 海灣ノ
 北濱ヲ保テ沿航スヘシ其 Maskat ニ赴クモノハ Maskat ヲ南西以南ニ望ム迄
 ハ亞刺比亞海岸ニ接近ス可カラス

帆船航路—南西信風 五月或六月初期ニ於テハ南西信風ノ吹始メヲ以テ Oman 海灣ニ向ヒ得ヘキ時孟買ヲ發シ西航スヘシ○六、七月及八月初旬ニ於テハ船舶ハ南方航路ヲ取ルヘシ即チ孟買外側ノ沖合ヨリ印度海岸ヲ航下シ赤道ヲ横切り南東恒風區ニ入込ムヘシ夫ヨリ西航シツ、東經約五十六、七度ニ於テ再ヒ赤道ヲ横切り而シテ南西信風區ヲ經航シテ Ras al Hadd ニ向フヘシ○夫ヨリ波斯海岸ニ向フヘシ

補助汽航路 帆船航路ノ通り但南西信風區ヨリ南東恒風區ニ入込ムマテハ蒸氣ヲ用ユ其 Ras al Hadd ナ過クル後亦同シ○或ハ Laccadive 諸島ノ内側ヨリ九度水道ヲ經テ東經約六十五度ニ達スル迄北緯約七度ト九度ノ間ヲ西方ニ汽走スヘシ○夫ヨリ Ras al Hadd ニ向テ直航スヘシ

自波斯海灣至孟買

全汽及補助汽船 直條

帆船航路 Ras al Hadd ヨリ遠サカレハ年中諸風ヲ利用スヘシ而シテ北東信風期中即チ好時季(十月至四、五月)ニ於テハ Oman 海灣ヲ出ツルニ風ヲ利用スルニ最善シ○南西信風ニ於テハ偏南東ノ輕風及無風アルハ通例ニシテ且猛濤ハ南或南東ヨリ Ras al Hadd ナ廻リテ滾至シ又亞刺比亞海岸邊ノ海流ハ北西ニ向流ス是等ハ Oman 海灣ヨリ遠ク外洋ニ出ツルニ稍倦厭ヲ感スヘシ○船舶ハ Ras al Hadd ナ開キ出ス前ニ北緯二十四度近傍ニ在ラサルヘカラス○其後ハ水深四十尋ノ處ニ於テ孟買ノ Kundari 島ノ緯線上ヲ進ムヘキ様針路ヲ定ムヘシ

波斯海灣ノ往復

各汽船 該海灣ニ沿ヒ成ルヘク直條トス

帆船航路 此海灣ニ航上スルハ航下スルヨリモ一層倦厭ヲ來スヲ通例トス是レ北西ヨリ來ル風ノ最流行スルカ故ナリ○冬季(十二月至四月)ハ南東颯

(土名「シャキ」或「コース」ト北西颶(土名「シヤマル」ト交互ニ吹ク)○船舶ハ此海灣ノ波斯側ヲ保テ航スヘシ是レ海灣口ノ亞刺比亞側ハ海流甚強ク且其餘ハ岸勢甚低ク加フルニ廣濶ナル礁脈其前面ヲ掩フカ故ナリ
 強力ノ「シヤマル」風ニ逆航スル帆船及弱力汽船ハ避泊所ヲ求ムルヲ要ス是レ此風ニ逆フテハ一步モ前進スルヲ能ハサレハナリ○波斯ノ海濱及島嶼ハ適當ナル數多ノ避泊所アリ
 船舶ハ冬時南東颶ノ吹クニ當テハ其俄然北西ニ移轉スル時ニ應スヘキ準備ヲ爲スヲ要ス夜間ハ特ニ然リトス是レ此際屢「シヤマル」ヲ起スカ故ナリ
 石炭ハ Maskat 及 Bushire ニ於テ得ヘシ
 雨後ノ「シヤマル」風中ハ天空晴朗ニシテ雲ナシ然レモ天空ハ一般ニ Mesopotamia 沙漠ヨリ塵汚ヲ受ケ密霧ト擇フナキニ至ル○此一事ハ實ニ航海ニ危険ニシテ初メテ海濱ヲ打ツ寄浪ノ向キヲ見ルモ尙陸ハ全ク隠レテ見ヘサルナリ

第七編

支那海及日本

自亞丁至新嘉坡

全汽航路 錫蘭ノ南端ヲ廻リテ直航シ夫ヨリ麻刺加海峽ヲ經過スヘシ○四月ヨリ十月迄船舶ハ南西信風時中 Sokotra 島ノ南方ニ起ル猛烈ノ十字浪ヲ避クル爲メ Sokotra ノ北方ヲ經過スヘシ
 石炭ハ Colombo, Point de Galle 及 Penang ニ於テ得ラルヘシ
 里程ハ亞丁ヨリ Colombo 迄二千百里 Penang 迄二千二百七十里、新嘉坡迄二千六百七十五里
 帆船航路—四月至十月—南西信風 Sokotra ノ北ヲ過キ夫ヨリ錫蘭ノ南端ヲ廻リ直航シ孟加拉灣ヲ横切リ Great Nicobar 島ト Pulo Rondo ノ間ヨリ麻刺加海峽ニ入ルヘシ○蘇麻答刺ノ北西端ヲ過クル後ハ南西信風ノ多ク衰フヲ見ルヘシ而シテ船舶ハ Malay 半島ノ島側ヲ保テ進ムヘシ此處ハ潮力アリ且無

風少ナシ○時トシテ遙ニ Penangニ至ル迄活潑ナル偏西風ヲ得ヘシ○一度ヒ Malay 海岸ノ諸島ヲ眼界ニ認ムレハ南方ニ至ルニ一困難ヲ見サルヘシ

此信風中麻刺加海峽中ノ颶風ニ對シテハ第二一五頁ヲ見ヨ
補助汽航路—四月至十月 帆船航路ノ通り但麻刺加海峽全部ハ蒸氣ヲ用ユヘシ

帆船航路—十月至三月—北東信風 遙ニ Ras Farak 或ハ僅ニ之ヲ超ユル迄 亞刺比亞海岸ニ沿フテ間切り夫ヨリ轉向シテ Minkoi 島ノ一側ヲ過キツ、 亞刺比亞海ヲ横切りテ錫蘭ノ南端ヲ廻リ孟加拉灣ヲ横切ルヘシ○風都合好ケレハ Great Nicobar 島ノ南方ニ接シテ航過シ夫ヨリ麻刺加海峽ノ Malay 側ヲ保テ進ムヘシ此處ハ潮流并ニ風都合善シ

補助汽航路—十月至三月 Ras Farakニ至ル迄亞刺比亞海岸ニ沿フテ汽走シ夫ヨリ帆走シテ亞刺比亞海ヲ横切り蒸氣ト縱帆ヲ以テ孟加拉灣ヲ横切り又蒸氣ヲ以テ麻刺加海峽ヲ航下スヘシ

自新嘉坡至亞丁

全汽航路 麻刺加海峽ヲ直航シ孟加拉灣及刺比亞海ヲ横切ルヘシ但南西信風中(五月至九月)ハ Bokoraノ北ヲ過クヘシ

錫蘭ニ寄港セサル場合ニテ五月ヨリ九月迄ノ間ハ蘇麻答刺ノ北西端ヲ過クル後ハ南緯約四度東經八十五度ノ處ニ至ル迄ハ南西方ニ轉航シ夫ヨリ東經約六十度ニ至ル迄南緯四度ノ緯線ヲ保守シ夫ヨリ Ras Hafinニ向ヒ針路ヲ定ムヘシ若シ石炭ヲ要スルキハ Seychellesニ寄港シ夫ヨリ Ras Hafinニ向航スヘシ○里程三千八百七里 Seychellesノ Mahéニ寄港スレハ四千六里

南西信風時中又別路アリ此路ニ依レハ最モ損傷ヲ避ケ得ヘシ乃チ Sunda 海峽ヲ經テ印度洋ニ入り東經六十度ニ至ル迄ハ南緯四度ノ北ヲ過キスシテ Chagos 群島ノ北ヲ過キ然後 Ras Hafinニ針路ヲ定メ夫ヨリ Ras Asirヲ廻ルヘシ○里程四千七百十二里

石炭ハ Seychelles ニ於テ得ヘシ此場合ニ於テハ新嘉坡 Seychelles 間二千五百
 十里亞丁間四千九百三十里
 帆及補助汽航路一四月至九月 Banka 及 Sunda 海峽ヲ經テ南方ニ間切り或汽
 走シ夫ヨリ南東恒風及南西信風ヲ以テ印度洋ヲ橫航シ Chagos 群島ノ南方及
 Seychelles 群島ノ北東方ヲ過キ東經五十三四度ニ於テ赤道ヲ橫切り而シテ
 Ras Hafin ト Ras Asir ノ間ナル亞非利加海岸ヲ指スヘシ○Ras Asir ムリ Bunt
 島迄亞非利加ノ北岸ニ沿フテ間切り或汽走シ夫ヨリ亞丁ニ向ヒ轉進スヘシ
 十月至三月 麻刺加海峽ヲ經ル船舶ハ好天氣好風ニ遭フテ常トス○Pulo
 Perak ノ一側ヲ過キ Great Nicobar ト Pulo Rondo ノ間ヨリ印度洋ニ出テ夫ヨリ
 錫蘭ノ南端ヲ廻リ九度水道ヲ經テ直航スヘシ○蒸氣ハ多分麻刺加海峽中及
 錫蘭ノ南端ヲ廻ル時ノミニ要スヘシ○三月中旬後此信風ノ終末ニ於テハ船
 舶ハ Sokotra ノ南方ヲ過クヘシ

麻刺加海峽ノ航海

此海峽ノ航海ハ通常ノ注意ヲ加フレハ危險ナシ諸水道ハ最モ廣ク且好錨地
 アリ唯海流及潮ノ方向ニ相當ノ注意ヲ要ス○帆船航路ハ夜間ニ發程通過
 スルヲ最モ便利多シトス是レ夜間ハ多クハ陸風定吹スルモ晝間ハ無風或靜
 和ナルカ故ナリ斯クスレハ投錨一二回ニ過キスシテ航過シ得ヘシ○北西航
 ハ南東航ヨリモ一般ニ時ヲ費ス少ナシ○潮ニ用ユル「ストリーム」錨ハ此
 海峽ノ各處ニ於テ多クノ便利ヲ感スヘシ
 麻刺加海峽中ノ南西颶(スマトラス)ハ通例北東信風中ヨリハ南西信風中ニ
 吹クヲ多シ○此風ハ一般ニ夜ノ初半間ニ起リ時トシテ不意ニ激烈ヲ極メ且
 電光雷雨ヲ伴フ○此風ハ取分ケ Pedir 海岸(蘇麻答刺)及 Parcelar 山ト Karimon
 諸島トノ間ナル Malay 海岸邊ニ起ル此處ニテハ強風ノ如ク屢六時或八時間
 連吹スルヲアリ
 北西颶ハ南西颶ノ如クニ屢吹カス此風ハ南西信風中及此海峽ノ北西部ニ

起ルヲ最モ通例トス然レモ時トシテ遙ニ進ンテ新嘉坡海峽ヲ吹通スヲアリ
○此風ハ時トシテ其初發ニ激烈ナルモ其力速ニ衰フ○此風ハ概シテ地平線
ヨリ天頂ニ急昇スル黒色ノ弓形雲ヲ先發ス其之ヲ見ル後辛フシテ減帆シ得
ヘキ短時ノ猶豫アルノミ○此風ハ時トシテ雷電猛雨ヲ伴フ

十一月ヨリ四月ニ至ル北東信風中ハ天氣定マリ好時季ニシテ殆ト烈颯ナシ

自新嘉坡至香港

全汽航路 本航路ハ Pulo Sapatu ノ東方及 Maclesfield 堆ト Parcels トノ間ヲ
航過スルニアリ○里程千四百五十里

北東信風時中汽力適度ノ船舶ニ勸ムヘキ別路アリ乃チ Anamba 列島ノ北西
二三里 Pulo Lant (N. Natuna) ノ北西五里乃至十里及 Prince of Wales 堆ノ西二
十里ノ處ヲ過キ夫ヨリ Maclesfield 堆ノ東ニテ北緯十四度半東經百十五度半
ノ處迄直航シ次テ香港迄亦直航スヘシ○里程千五百六十里

帆船航路—南西信風 三、四、五月ニ於テハ一般ニ内側(即チ安南)航路ヲ取ル
モノ多シ是レ南西信風ハ沖合ヨリモ寧ロ西方海岸ニ早ク吹始マルカ故ナリ
○此航路ハ Pulo Aor ヨリ Redang 諸島マテ Malay 海岸ニ沿ヒ夫ヨリ暹羅海灣
ヲ横切り次テ Touron 岬ニ至ル迄安南海岸ニ沿ヒ夫ヨリ安南(東京海灣)ヲ横
切り而シテ海南島ノ東側ニ沿航シ Taya 島ノ内側ヲ過キ夫ヨリ香港マテ直
航スルニアリ○此航路ハ脆弱且漏水アル船舶ニテモ南西信風ノ盛時ニ取ル
ヲ得ヘシ

六、七、八、九月ニ於テハ本航路ヲ取ルヘシ然レモ此航路ハ十月早々ニ Pulo Sa-
pata 近傍ニ達セサレハ安心ナリ難シ何トナレハ該島近傍ハ十月中旬頃ニハ
強キ偏南海流カ偏北輕風、變輕風及無風ヲ伴ヒ數多ノ船舶ハ爲ニ數日ノ間
阻碍セラレ北方ニ一步ヲ進ミ得サリシ實例アルカ故ナリ

補助汽航路 本航路

廣東河迄赴ク船舶ハ老萬山ヲ認メ而シテ Great Western 水道ヲ經航スヘシ

○香港ニ赴クモノハ同島又ハ馬尾洲燈臺ヲ認メ而シテ鷄澎列島ノ西方ヲ過
キ南了西水道ヲ通航スヘシ但八月中旬後ハ擔扞列島ノ北東頭ヲ指シ而シテ
擔扞水道及南了西水道ヲ取り進入スヘシ

帆船航路—北東信風—十月至二月 Palawan 及呂宋海岸ノ航路ヲ取ルヲ可
トス但十二月、一月、二月ニ於テハ船舶ハ強力ノ北東風ニ新嘉坡海峽口ヲ發
ス可カラス何トナレハ斯ル時ハ海流ハ一時間二節半乃至三節ノ速力ヲ以テ
南々東ニ走ルカ故ナリ○此颯後ハ風向北或北西ニ退轉シ海流モ亦其速力ヲ
減スルヲ常トス○此航路ハ北東方ニシテ Great Natuna, South Natuna 二島ノ間
ヲ過キ夫ヨリ Royal Charlotte ト Louisa 礁ノ間ヲ過キ Palawan 航路ヲ經テ遙ニ
Piedra 角迄呂宋ノ海岸ニ沿航シ夫ヨリ香港ニ向ヒ Pratas 淺灘ノ風下方ヲ過
キツ、支那海ヲ横切ルヘシ

本航路ヲ適用スル時ハ船舶ハ Natuna 諸島ヲ過クル後爲シ得ル限り諸礁脈ノ
西方端ニ密邇シテ北方ニ間切ルヘシ此處ハ海流一般ニ都合好シ而シテ北緯

十二度以北ノ開濶海面ニ達セハ東方ニ轉行シ遙ニ Piedra 角迄呂宋ノ海岸ヲ
間切り上リ夫ヨリ香港ニ向ヒ轉進スヘシ

補助汽航路 Borneo 海岸迄轉航シ Api 航門ヲ經テ South Luconia 淺灘ト Barram
角ノ間ヲ經航スヘシ但事情ノ許ス限り Barram 角迄ハ Borneo 海岸ヲ密ニ近
ク保ツヘシ夫ヨリ Palawan 航路ヲ經テ遙ニ Piedra 角迄呂宋ノ西岸ニ沿ヒ次
テ Pratas 淺灘ノ風下方ヲ過キツ、香港ニ横航スヘシ○石炭ハ Labuan 及馬尼
刺ニ於テ得ラルヘシ

香港碇泊所ニ航到スル帆船ハ西方ヨリスルヲ通例トス○北東信風時中ハ鯉
魚門ヲ經テ東方ヨリ航到スルヲ得然レモ風ハ高陸ノ下ニ屢變スルヲ通例
トス故ニ此季節ニハ帆船ハ此航路ヲ取ルモノ多カラス

自香港至新嘉坡

全汽航路—南西信風—四月至九月 Paracels ノ西方約二十里ノ處ヲ過キ

Lao Raiノ近傍ナル安南海岸ヲ認メ而シテ遙ニPadaran岬迄其海岸ニ沿ヒ相距ル約三里ノ處ヲ保ツヘシ○夫ヨリPulo Aorノ東方約三里ノ處ヲ過キ新嘉坡ニ至ルヘシ但天氣密濛ノ間ハPulo Sapatuノ東方ヲ過クルヲ勸ム
 北東信風—十月至三月 Paracelsノ西方約三十里ノ處及マVarella岬ノ東約十五里乃至二十里ノ處ヲ過キ夫ヨリPulo Sapatu及Pulo Aorノ東方ヲ過キ新嘉坡ニ到ルヘシ○里程ハ何レモ千四百四十里
 帆船航路—南西信風—五月至九月 香港ヲ發シタル後ハ海南島ニ向ヒ進ムヘシ乃チ支那海ノ此部分ニ於テ風ノ東方乃至南東方ヨリ屢數日連吹スルニ臨ミ間切ヲ要セスシテ海南ニ達シ得タルノ多キハ常慣ナリトス夫ヨリ安南海岸迄安南海灣ヲ横切り而シテ此處ニ流行スル海陸風ヲ取テ遙ニVarella岬迄カ若シ成ルヘクンハPadaran岬迄其海岸ヲ下ルヘシ○夫ヨリBorneoノ海岸ニ達スル迄ハWest London礁脈ノ風上迄南方ニ長轉行若クハ必要ニ依リ短轉行スヘシ○夫ヨリBorneoノ海岸ヲ間切リSouth Natuna 諸水道ノ一ヲ

經テ新嘉坡ニ航進スヘシ此際Bentam島ニ接近スル迄ハ時トシテ一時間ニ節ノ速力アル北向海流ヲ加減シ充分ニ南方ニ船ヲ保ツヘシ
 三月、四月ニ於テハ船舶ハ本航路ヲ取ルヘシ但支那海岸ヲ去ルニ臨ミ東方ニ船ヲ保ツヘシ又Pulo Sapatuヲ過クルニハ其東方ナル諸淺灘ニ接近スヘシ此處ハ其西方ヨリハ遙ニ風都合善シ○Palawan航路モ亦此等ノ月ニ取ルコトヲ得
 補助汽航路—三月至九月 本航路ハ三月、四月ニ取り内側航路ハ其後ニ取ルヘシ
 帆及補助汽航路—北東信風—十月至二月 全汽航路ノ通りParacelsノ西方夫ヨリPulo Sapatu及Pulo Aorノ東方ヲ過キ新嘉坡ニ至ル

自英國繞喜望峯至支那

全汽航路 喜望峯ハ第七三頁ニ載セタル航路ニ從ヒ夫ヨリAlgoa灣迄「アグ

「ラス」海流ノ強部外ノ海濱ニ沿ヒ之ヲ保ツヘシ但諸突出角ヲ避クヘシ
 Algoa 灣ヨリ Sunda 海峽迄ハ大圈航路ヲ取り(此大圈ハ Recife 岬ヨリ瓜哇頭
 迄ハ Keeling 即チ Coos 諸島ノ直南ヲ經過ス)夫ヨリ Gaspar 海峽ヲ經テ Anamba
 列島ノ東ヲ過キ而シテ本航路ヲ取り支那海ニ至ルヘシ○若シ新嘉坡ニ寄港
 ノ用アルキハ Sunda 海峽ヨリ Banka 及 Rhio 兩海峽ヲ經航シテ新嘉坡ニ至リ
 而シテ本航路ヲ取ルヘシ
 石炭供給所ハ Las Palmas, Sierra Leone 喜望峯 Algoa 灣 Batavia 及新嘉坡トス
 里程ハ Plymouth ヨリ Las Palmas 迄千四百十里 Sierra Leone 迄二千七百里喜
 望峯迄五千八百四十里 Algoa 灣迄六千二百二十里 Sunda 海峽迄一萬八百八
 十里 Batavia 迄一萬二千里新嘉坡迄一萬一千四百四十里而シテ香港迄一萬
 二千七百二十里但 Batavia ニ寄港セハ尙六十里ヲ増シ新嘉坡ニ寄港セハ約百
 七十里ヲ増ス
 若シ Mauritius ニ寄港スルキハ Sunda 海峽及其以外各處ノ里程ニ約百四十里

ヲ増スヘシ

帆船航路 喜望峯迄ハ第七二至七九頁ニ記セル航路ニ從ヒ南東恒風區ヲ超
 へ夫ヨリ大圈航路ニ從ヒ南緯二十九度乃至四十度ニ於テ東經二十度ヲ横切
 リ其後ハ St. Paul 島若クハ東經約八十度ニ至ル迄前記緯線間ヲ保テ進ムヘシ
 St. Paul 島經過後(四月至九月)ハ漸次北東ニ轉シ東經約百度ニ於テ南緯三十
 度ヲ横切り東經約百五十度ニ於テ南緯二十度ヲ横切り而シテ瓜哇頭迄 Oni
 sas 島ノ西方ニ近航スヘシ但船ヲ充分ニ東方ニ保ツ様注意スヘシ六、七、八
 月即チ南東信風ノ最盛時ニ於テハ特ニ然リトス若シ此注意ヲ怠ルキハ船ハ
 瓜哇頭ノ風下ニ落ツヘシ此處ハ時トシテ風ハ東或東北東ニ逆轉シ海流ハ西
 方ニ強流シ Sunda 海峽ヲ指スニ困難スヘシ
 Sunda 海峽ヨリ Banka 海峽ヲ經テ北方ニ進行シ Anamba 列島ト Natuna 諸島
 ノ間ヲ過キ支那海ニ入ルヘシ○夫ヨリ直條ニ Parcels ト Macclesfield 堆ノ間
 ヲ進ミ香港ニ至ル

Gaspar 海峽ハ支那海ニ入ルニ Banka 海峽ヨリモ一層直條ニシテ船舶屢之ヲ取ル然レモ密濛ノ天氣ニ於テハ Banka 海峽ハ危虞ナク取り得ルモ Gaspar 海峽ハ大危難ニ遭遇スルニ非サレハ決シテ航到スルコトヲ得ス

St. Paul 島經過後(十月至四月)ハ東經約九十五度ニ於テ南緯三十度ヲ横切り夫ヨリ轉シテ Sunda 海峽迄直航スヘシ此際注意シテ充分ニ瓜哇頭ノ西方ヲ過クヘシ是レ瓜哇島ノ南岸ニ沿ヒ偏西風ノ強烈ヲ極ムルカ故ナリ然レモ Paul 島ヲ過クル後反對風ニ遭遇セハ直ニ北方ニ轉シ南東恒風區ヲ經テ北西信風區ニ入り夫ヨリ Sunda 海峽迄直航スヘシ

信風變換期中(三月中旬至四月中旬及九月中旬至十月中旬)風變シ易ク且不定ナルキハ充分ニ瓜哇頭ヲ北ニ見ル迄南東恒風區中ニ東航シ夫ヨリ該頭ニ向ヒ直航スルヲ上策トス

新嘉坡ニ寄港スルニハ Sunda 海峽ヨリ北方ニ間切り Banka 及 Rhio 兩海峽ヲ經テ新嘉坡ニ至リ夫ヨリ Palawan 航路ニ由リ支那海ヲ上ルヘシ○北東信風

カ支那海ニ強吹シツ、アルキハ猛浪ヲ冒シ海流ニ逆ヒ Rhio 海峽迄外側ヲ抗進スルノ愚ヲ爲サスシテ Varella 及 Durian 兩海峽ヲ經テ新嘉坡ニ至ルヘシ○是レ甚倦厭スヘキ航路ニシテ船ハ Sunda 海峽ヨリ新嘉坡ニ至ル迄僅々五百里間ニ三十日ヲ要ス

新嘉坡ニ寄港セサル船舶ハ支那東方航路ノ一ヲ取ルヘシ

左ニ記載スル實驗ハ此季節ニ於ケル東方航路ヲ取ルニ必要ノ參考タリ

九月末後 St. Paul 島ヲ過クルキハ香港ニ達セサル前ニ北東信風ニ遭遇スヘシ又此季節ニ香港ノ北ニ赴クキハ茲ニ五條ノ航路アリ其各路ノ利益不利益ハ實ニ善ク之ヲ擇フト否トノ一點ニアルノミ

第一路 船舶ハ Sunda 海峽及 Gaspar 海峽ヲ經過シ夫ヨリ Palawan 航路ニ由ルヲ得

第二路 船舶ハ Sunda 海峽ヨリ瓜哇海 Makassar 海峽 Celebes 海及 Verde 島航門ヲ經テ呂宋ノ海岸ニ達スルヲ得ヘシ然レモ Makassar 海峽ハ淺灘散布シ加

フルニ測量不完全ナルヲ以テ勸メ難シ

第三路 船舶ハ Sunda 海峽 Salayar 海峽 Pit 航門ヲ經航シ Gilolo 又ハ Dampier 海峽ヨリ太平洋ニ出ツルヲ得

第四路 船舶ハ Ombai 航門ヲ經テ Flores 海ヲ横切り Manipa 海峽ヲ經テ Pit 航門ニ入り夫ヨリ太平洋ニ出ツルヲ得

第五路 船舶ハ濠洲或 Pasmania ノ南ヲ廻リテ濠洲ノ東側ヨリ日本或支那ニ向ヒ Solomon 諸島ト New Britain 島ノ間ノ航路ヲ經テ進行スルヲ得

第一路ニ關シテハ通例十一月ノ第一週日迄ハ支那海ノ南部ニ北東信風ノ始マラサルヲ忘ル可カラス故ニ船舶ハ此期日前ニ Sunda 及 Carimata 兩海峽ヲ經過セハ此航路ノ利益ヲ收ムルヲ得然レモ若シ Carimata 海峽ニ於テ反對風ニ會セハ直ニ第二或第三路ヲ取ラサルヘカラス但第三路ノ方ヲ可トス若シ十一月後ニ St. Paul 島ヲ經過スルキハ第四或第五路ヲ取ル可シ
十月及十一月 Sunda 海峽ヲ發スル船舶ハ第一東方航路ヲ取ルヲ得ヘシ乃チ

Borneo ノ南ヨリ Makassar 海峽 Celebes 海ヲ經テ Basilan 海峽ヨリ Sulu 海ニ入り夫ヨリ Mindanao, Negros 及 Panay 諸島ノ西側ニ沿ヒ Mindoro 海峽或 Verde 島航門ヨリ支那海ニ入り夫ヨリ呂宋ノ海岸ニ沿ヒ遙ニ Bolinao 岬 (Piedra 角) 若クハ Bojeador 岬迄間切ルヘシ次テ支那海ニ轉進シ Pratas 淺灘ノ風下ヲ過キ擔扞水道及南了西水道ヨリ香港ニ入ルヘシ○然レモ Makassar 海峽ハ淺灘散布シ且測量不完全ナルヲ以テ此航路ハ勸メ難シ

日本及北支那ニ赴ク船舶ハ Mindanao ト Celebes トノ間ヨリ太平洋ニ出テ臺灣ノ東方ヲ過クヘシ

十一月下半及十二月、一月、二月 Sunda 海峽ヲ發スル船舶ハ第二東方航路ヲ取ルヘシ乃チ Borneo ノ南ヨリ Salayar 海峽 (Celebes ノ南西端ト Salayar 島ノ間) ヲ經テ Buton 島ノ南ヨリ Pit 航門ヲ經航シ Gilolo 或 Dampier 海峽ヨリ太平洋ニ出ツヘシ夫ヨリ Palaw 諸島ノ東方ヲ過クルニ適スル迄ハ北緯一度半ト全三度半ノ間ヲ東航シ夫ヨリ北方ニ轉シ Bashi 或 Balingtang 水道ヲ經テ臺灣

呂宋間ヨリ支那海ニ入り而シテ香港ニ直航スヘシ○二月後ハPelew諸島ノ西方ヲ經過スヘシ○敏捷ノ帆船ハ二月前ニPelew諸島ノ西方ヲ經過シ得ヘシ

日本及北支那ニ赴クキハ臺灣ノ東ヲ經過スヘシ

第一東方航路ヲ取ル船舶ハSunda海峽ヲ用ヒスミンテBali, Lombok 或Alas海峽ヨリ瓜哇海ニ入り夫ヨリMakassar海峽等ヲ經過スヘシ

第二東方航路ヲ取ル船舶ハOmbai航門ヨリFlores海ニ入込ミ得ヘシ○船舶ハSt. Paul島ヲ過クル後ハ東經約百十度ニ於テ南東恒風區ニ入込ミ而シテ濠洲ノ南西岬ヲ過クル後Ombai航門ニ向ヒ直航シFlores海ヲ横切りManipa海峽ヲ經テPite航門等ニ入ルヘシ

茲ニ別路アリ濠洲廻リニシテ大東航路ト稱ス此航路ハ九月ニ於テ喜望峯ヲ過クル所ノ船舶之ヲ用井テ至極ノ好結果ヲ得ルナリ○喜望峯ヨリLeeuwine岬ノ子午線ニ至ル迄南緯三十九度ト四十度ノ間ナル緯線間ヲ保テ夫ヨ

リBass海峽又ハTasmaniaノ南ヲ經次テ北東ニ轉シNew Caledoniaノ西ヲ過キSolomon諸島トNew Britain島ノ間ヲ過キ東經約百五十六度ニ於テ赤道ヲ横切ルヘシ○夫ヨリ出來得ル限り直航スヘシ○然レモ此航路中ニ於テハ赤道ヲ横切ル前ニ暴旋風ニ遭遇シ易シ

補助汽航路 喜望峯迄ハ第七四至七九頁ニ記セル航路ノ通り夫ヨリSunda海峽ニ至ル迄ハ第二二三至二二六頁ニ記セル帆船航路ノ通り

然レモ十月至二月ニ於テSunda海峽ヨリ香港ニ至ルヘキ東方航路ノ何レナモ取ラサル船舶ハBanka 或Gaspar海峽ヲ經テ汽走シBorneo海岸迄横進シ夫ヨリPalawan航路ニ從ヒ香港ニ至ルヘシ○石炭ハLabuan及馬尼刺ニ於テ得ラルヘシ

自香港繞喜望峯至英國

全汽航路 直條ニ支那海ヲ航下シ新嘉坡ニ寄港ノ要アルキハParacels及

Anamba 列島ノ西ヲ經過シテ同處ニ至リ夫ヨリ Rho 及 Banca 兩海峽ヲ經テ Sunda 海峽ニ至ルヘシ

新嘉坡ニ寄港セサルトキハ Parcels 及 Great Natuna 島ノ東ヲ過キ Caspar 海峽ヨリ Sunda 海峽ニ至ルヘシ

Sunda 海峽ヨリ「ロム」線航路ニ從ハ Natal ノ南方ニ百里ニ當ル亞非利加海岸ヲ指シテ南方印度洋ヲ横切り夫ヨリ「Mosel」灣ノ對面ニ至ル迄「アグーラス」海流ノ力ニ乘シ然後 Agulhas 岬ヲ繞リテ直航スヘシ

喜望峯ヨリノ航路ハ外國行航路ノ反對トス

此航路ニ關スル石炭供給所ハ新嘉坡 Batavia, Mauritius, Algoa 灣、喜望峯 Sierra Leone, Las Palmas トス

香港ヨリノ里程ハ Sunda 海峽迄千七百八十里、喜望峯迄六千八百五十里、Plymouth 迄一萬二千七百九十里

帆船航路—南西信風 三月、四月及五月初旬ニ於テハ呂宋ノ海岸迄轉進シ

Palawan 航路ヲ經航シ Borneo ノ海岸ニ沿ハ Api 航門ヲ經テ Sornetou 島ヲ廻リ Carimata 海峽ヲ通航シ夫ヨリ North Watcher ニ接シテ廻リ Sunda 海峽ニ至ルヘシ○此航路ヲ取ル船舶ハ全距離間海面平滑好天氣ニシテ偏東風ヲ取り而シテ無風ヲ避クルニ便ナルヘシ

四月末ニ香港ヲ發スルニ別路アリ Maclesfield 堆ニ向テ轉シ夫ヨリ第一東方航路ニ從フモノトス乃チ Mindoro 海峽ヲ經テ Panay 海岸ニ沿ハ Basilan 海峽 Celebes 海及 Makassar 海峽ヲ經テ Sunda 海峽ニ至ルカ又ハ Molucca 航門ヲ經テ瓜哇島東方ノ諸水道 (Allas, Lombok 或 Bali 海峽) ノ一ヲ取り印度洋ニ入ルヘシ○ Makassar 海峽ヲ取ルモノハ決シテ海峽ノ測量ノ甚不完全ナルヲ忘ル可カラス

五月中旬ヨリ七月末迄ハ船舶ハ支那海ヲ横切テ轉進シ Balingtang 水道ヨリ太平洋ニ出テ而シテ Pelew 島ノ東方甚遠キ處ヲ廻ラサル様南東方ニ轉シ(此時必要アラハ間切りヲ用ユヘシ)夫ヨリ南方ニ航シテ Gilolo 又ハ Dampier 海

峽ヲ經テ Pif 航門ニ入り次テ Manipa 海峽ヲ經テ Banda 海ヲ横切リ Ombai 航門ヨリ印度洋ニ出ツヘシ
 八月ニ於テハ船舶ハ海南島ニ向テ轉シ安南海灣ヲ横切リ遂ニ Varella 或 Pa-tan 岬迄海陸風ヲ利用シテ安南海岸ヲ間切リ下ルヘシ○夫ヨリ Borneo ノ海岸迄支那海ヲ横切シ(此際若シ必要アルキハ West London 礁或其他ノ礁脈ノ風上迄間切ルヘシ)而シテ Borneo 海岸ニ沿ヒ Carinata 又ハ Gaspar 海峽ヲ經テ Sunda 海峽ニ至ルヘシ
 北東信風—十月至二月 Paracels ノ西 Pulo Sapatu ノ東 Anamba 列島ト Natuna 島トノ間ヲ過キ Banka 或 Gaspar 海峽ヲ經テ Sunda 海峽ニ至ルヘシ
 印度洋ニ入りタルキ(但五月至十月)ハ針路ヲ Madagascar ノ南方約百里ノ處ヲ過クヘク定メテ Natal ノ南方約二百里ニ當ル亞非利加海岸ヲ指シ夫ヨリ「アグーラス」海流ノ力ニ乘シテ Mossel 灣ノ對面ニ至リ夫ヨリ Agulhas 岬ヲ廻リテ直航スヘシ但偏西風アルキハ Algoa 灣經過後ハ距濱四五十里以内ニ於

テ Agulhas 堆上ヲ保ツヘシ此處ハ「アグーラス」海流ノ強盛部中ニ於ケル堆部ヨリモ海面稍平滑ナリ

十一月至四月 北西信風期中ハ Sunda 海峽或其以東ノ諸海峽ヨリスルモノハ南方ニ轉シ南東恒風區ニ入り夫ヨリ前記ノ如ク進ムヘシ但此季節ハ南半球ニ於テ颶風期タルヲ忘ル可カラス

喜望峯ヲ廻リタル時南東恒風區ヲ經テ航走シ St. Helena ノ東ヲ過キ Ascension ノ一側ヲ過キ而シテ西經約二十五度ニ於テ赤道ヲ横切ルヘシ○夫ヨリ北方ニ間切リ北東恒風區ニ入り之ヲ經航シ偏西風ヲ得タルキ針路ヲ英吉利水道ニ定ムヘシ

補助汽航路—三月至九月 本航路ニテ支那海ヲ下ルモノハ三月、四月ニ於テシ内側航路ヲ取ルモノハ其後ニ於テスヘシ石炭ヲ要スルモノハ新嘉坡ニ寄港ス○夫ヨリ Gaspar 或 Banka 海峽ヨリ Sunda 海峽ニ至ルヘシ
 十月至二月—北東信風 帆船航路ノ通り

Sunda 海峽ヨリ英國迄其航路帆船ニ同シト雖モ反對輕風及無風ノ際ハ蒸氣ヲ用ユ

自新嘉坡至盤谷

全汽航路 各期總テ直條○里程八百四十里
帆船及補助汽航路—南西信風—四月至九月 既ニ新嘉坡海峽ヲ出ツレハ暹羅海灣ノ西濱ニ沿航スヘシ
北東信風—十月至三月 偏北東ノ強風ニハ新嘉坡ヲ發航ス可カラス然レモ其吹過スル迄待ツヘシ此時風ハ北或北西ニ逆轉スルヲ例トス○此時北東方ニ轉向メ Great Natuna ト South Natuna ノ間(快走帆船ハ Anamba ト Natuna トノ間)ヲ過キ東經約百十二度ノ處ニ達シ夫ヨリ Pulo Obiニ向テ轉シ暹羅海灣ヲ上ルヘシ○補助汽船モ亦此信風最盛中(十二月、一月)此航路ニ從フ其他ハ總テ直條トス

自盤谷至新嘉坡

全汽航路 直條
帆船及補助汽航路—南西信風—四月至九月 暹羅海灣ノ西濱ニ沿航シ Redang 諸島 Pulo Kapas 及 Pulo Brala ノ内側ヲ過クヘシ
北東信風—十月至三月 暹羅海灣ノ東側ニ沿航シテ遙ニ Pulo Panjangニ達シ夫ヨリ Pulo Aorノ外側ヲ過キ新嘉坡ニ到ルヘシ

自新嘉坡至西棍

全汽航路 兩信風共ニ直條○里程六百里
帆船航路—南西信風—四月至九月 暹羅海灣ヨリ流出スル海流ヲ加減シテ Pulo Condoreノ西方ヲ經過シ夫ヨリ Cambodia 河諸口ノ前面堆端ヲ指シテ水深八尋乃至十二尋ノ處ヲ保ナツ、該堆端ニ沿ヒ以テ西棍河ニ至ルヘシ○此

信風期中ハ該河ヨリ強力ノ水流注出スルカ爲メ船舶絶エス投鉛シツ、八尋乃至十二尋ノ水深ヲ保タサルヲ得ス否ラサレハ船ハ風下方ヘ押シ流サルヘシ

北東信風—十月至三月 盤谷及支那ニ赴ク時ト同シク北東強風ノ吹時ニハ新嘉坡ヲ發船ス可カラス然レモ其吹過スルヲ待テハ風ハ北或北西ニ逆轉スヘシ此時東經約百十二度ニ至ル迄北東方ニ轉進シ夫ヨリ西棍河口ノ東方約十二里ニアル *Tiyah* 岬ヲ指スヘシ

十二月、一月及二月中ハ *Pulo Sapaku* ノ緯度及該緯度ト安南海岸トノ間ニ於テ屢々北々東颶及北東颶ニ遇フ○*Pulo Condore* 港ニ於テ好避泊地ヲ得ヘシ

補助汽航路 直條但十二月、一月ニ於テ北東信風強盛期中ヲ除ク此時ハ帆船航路ニ從ハサルヲ得ス

自西棍至新嘉坡

全汽航路 直條

帆船航路—南西信風—四月至九月 信風ノ定吹スル處ニ達スル迄ハ南西方ニ航進シ夫ヨリ南東方ニ轉スヘシ○快走ノ帆船ハ *Great Natuna* 島ヲ超ヘテ *South Natuna* 諸島ノ北方ヲ過キ新嘉坡ニ達スヘシ○遲鈍ナル帆船ハ *Andamans* 門ヲ經航シテ *Borneo* 海岸ニ沿航シ遙ニ *Burong* 諸島ニ達シ然後新嘉坡ニ轉進スヘシ

北東信風—十月至三月 *Pulo Condore* ノ東方ヲ過キ夫ヨリ直條トス

補助汽航路—南西信風 遙ニ *Brothers* 或 *Pulo Obi* ニ達スル迄海岸ニ沿航シ夫ヨリ横切テ *Malay* 海岸ニ達シ而シテ *Tioman* 及 *Pulo Sibn* ノ内側ヲ過キ海岸ニ沿航シテ新嘉坡ニ至ルヘシ

北東信風 帆船航路ノ通り

自新嘉坡至馬尼刺

全汽航路—南西信風—三月至九月。本航路ニ從ヒ支那海ヲ上リ北緯十二度ヲ超ヘテ馬尼刺ニ向ヒ直航スヘシ
北東信風—十月至二月。Palawan航路ヲ取ルヘシ
里程ハ兩航路共ニ千三百七十里

兩信風期中 Palawan 航路ハ颶風ニ逢ハサルノ利益アリ

帆及補助汽航路—南西信風—三月至九月。全汽航路ノ通り但五月迄ハ多ク安南海岸ノ方ニ偏シテ航スヘシ是レ該海岸邊ハ開濶ノ海面ヨリモ此信風ノ發吹早キカ故ナリ

北東信風—十月至二月。Palawan航路ヲ取ルヘシ即チ香港ニ赴ク時ノ如シ
(第二一八頁ヲ見ヨ)

自馬尼刺至新嘉坡

全汽航路。此反對航路ト同様ニ航路アリ乃チ北東信風期中ハ東經百十四度

ヲ過クル迄ハ北緯十二度以北ヲ保チ支那海ニ轉進シ夫ヨリ本航路ニ從ヒ支那海ヲ下ルヘシ

南西信風期中ハ Palawan 航路ヲ取テ支那海ノ強キ逆海流ヲ避クヘシ

帆及補助汽航路—北東信風—十月至四月。Palawan航路ヲ經航シ夫ヨリ成ルヘク直航スヘシ

南西信風—五月至九月。Palawan航路ヲ經航シ夫ヨリ Borneoノ海岸ニ沿フテ遙ニ Burong 諸島ニ達シ然後新嘉坡ニ轉進スヘシ

自馬尼刺至西棍

全汽航路。各期總テ直條〇里程八百六十里

帆及補助汽航路—北東信風—十月至五月。直條

帆及補助汽航路—南西信風—六月至九月。Palawan航路ニ由リ Luconia 淺灘ヲ過クル迄 Borneoノ海岸ヲ沿航シ夫ヨリ諸礁ノ西方ヲ經テ支那海ヲ橫航ス

へし

自西棍至馬尼刺

全汽航路 直條

帆船航路—北東信風—十月至三月 全裝完備セル船舶ハ諸礁ノ西方端ノ方
へ轉進シテ遙ニNorth Danger 岩ニ至ル迄諸礁ノ西方二十里ト七十里ノ
間ヲ間切り夫ヨリ直航スヘシ○諸海流ハ該諸礁ニ沿ヒ并ニNorth Danger 岩
ヨリ馬尼刺迄何レモ好都合ナルヘシ
此他ノ船舶ハPalawan 航路ヲ取ルヘシ
補助汽航路 Palawan 航路ニ由ル
帆及補助汽航路—南西信風 直條

自馬尼刺至香港

各船—北東信風—十月至三月 Bolinao 岬迄距岸約三里ニテ呂宋ノ海岸ニ
沿航シ夫ヨリ擔杆水道ニ直航シ香港ニ至ルヘシ
此信風中ハ馬尼刺灣ト Bolinao 岬トノ間ニ北向海流アリ而シテ Bolinao 岬ト
Pratas 淺灘トノ間ニハ一日間時トシテ三十里乃至五十里ヲ走ル北西向ノ海
流アリ

南西信風—五月至九月 直條○老萬山グレートマウンテンニ向テ進ミ風下海流ヲ推算ニ加フ
ヘシ○里程六百五十里

自香港至馬尼刺

全汽航路 直條○里程六百三十里
帆及補助汽航路—北東信風—十月至三月 擔杆水道ヨリ出テ呂宋ノ海岸ニ
向ヒ轉進シ夫ヨリ該海岸ニ沿ヒ馬尼刺灣ニ至ルヘシ
南西信風—四月至九月 成ルヘク直條但南東或東ニ漸移スル風ヲ利用シ南

航スヘシ○Maclefield堆ヨリハ安全ニ馬尼刺ニ達シ得ヘシ

支那沿岸航路

全汽航路 成ルヘク直條但北東信風ニ逆ヒ北航スル船舶ハ舟山叢島ヲ過クル迄ハ安全ノ許ス限リ密ニ海岸ニ接航スヘシ

香港ヨリノ里程ハ汕頭迄百七十里、廈門迄二百八十里、福州迄四百六十里、寧波迄七百二十里、上海迄八百十里、白河及牛莊迄各千四百里（白河ハ十二月中旬ヨリ三月中旬迄、遼河ハ十一月中旬ヨリ三月末迄結氷）

帆船航路 香港ヨリ北東信風ニ逆ヒ北航スル船舶ハ東引島ノ北ニ至ル迄ハ正夜半後ノ陸風ヲ利用シ便宜投錨シツ、海岸ニ沿航スヘシ此際吃水十二呎以上ノ船ニ於テハ陸岸ヲ見捨テ、東方ニ深水地ヲ持續セサル可カラス

南日島若クハ海壇海峽ノ南端ヨリ白犬列島ニ至ル迄ハ帆船航路ノ最困難部ナリ故ニ船ハ此處ニ於テ臺灣ノ北西岸ニ轉進シテ該海岸ニ沿ヒ間切リ行ク

ヲ善シトス此處利風及向風潮流ノ益ヲ得ルコト多シ蓋シ北東ニ向フ所ノ落潮流ハ南々西ニ向フ所ノ漲潮流ヨリモ強ク且長キカ故ナリ

尙北方ノ諸港ニ航スル船舶ハ遙ニ蓮花峯角迄海岸ニ沿フテ間切リ夫ヨリ臺灣ノ南端迄轉行シ日本海流（黑潮）ニ入り臺灣ノ東方ヲ間切リ上ルヘシ○然レモ北東信風ノ末期及其前後ハ直ニ支那海ヲ横切ルヘシ而シテ呂宋ノ海岸ニ近ツクニ及テハ風向愈々東方ニ偏スルヲ以テ船ハ之ト強キ海流トノ助ニ藉リテ北々東ニ轉行スルヲ得ヘシ

已ニ臺灣ノ北端ヲ過クルモ船ハ尙東方ニ偏シテ進ミ北緯約三十度半ニ入ル迄ハ大陸ニ近ツカサルヲ善シトス

補助汽航路 船舶ハ濱方ニ近ク沿航シテ島嶼ノ風蔭ヲ利用シ夜間ハ投錨スヘシ○好避泊所ハ沿岸便宜ノ距離ニ於テ取り得ヘシ

南西信風ニ逆テ南航スル時ハ北東信風ニ逆テ北航スル時ノ如キ甚シキ困難ナシ是レ南西信風ハ其方向北東信風ノ如ク永續セス且海陸風ノ便アルカ故

ナリ○然レモ南西信風ノ初期ニハ霧起リテ間、其航海ヲシテ北東信風時ニ於ケルカ如ク困難ナラシムルヲ以テ斯ル霧ノ流行時ニハ能ク注意シテ香港ヲ通り越サ、ル様セサル可カラヌ然レモ此霧ハ概シテ陸地近傍ニ起ル而シテ船ハ此霧中ニ入り其船ノ嘴ヲ辨シ得サル處ニ至ルモ該處ヨリ該船ノ長サ程ヲ進メハ乍ナ日光ヲ見得ルナリ

自香港至橫濱

全汽航路 成ルヘク直條但北東信風期中(十月至四月)ハ船舶ハ安全ノ許ス限リ支那海岸ニ沿航スヘシ○里程千五百六十里
帆及補助汽航路 北東信風 十月至四月 遙ニ蓮花峯角ニ達スル迄(日暮ニハ必ス陸地附近ニアル様注意シツ、)支那海岸ニ帆走或汽走シ夫ヨリ臺灣ノ南端ニ轉進シ日本海流(黑潮)ニ入り臺灣ノ東方ヲ間切り上ルヘシ○然レモ此信風ノ末期ニ於テハ蓮花峯角迄間切り行カスシテ直ニ支那海ヲ横切

ルヘシ而シテ已ニ呂宋ニ近ツクニ及テハ風向愈、東方時トシテハ南東ニ偏スルヲ以テ之ト強キ海流トノ助ニ藉リテ北々東ニ轉行スルヲ得ヘシ

南西信風 五月至九月 遙ニ東引島迄支那海岸ヲ走上シ夫ヨリ土噶喇群島中ノ惡石島ニ向テ針路ヲ取り而シテ大隅海峽ヲ通過センヨリモ寧ロ其以南諸島間ノ水道ヲ擇ムヘシ此處ニハ多分濃霧アルヘキモ是ヨリ沖合ニ遠サカレハ黑潮暖流中ニシテ大氣清朗ナリ

自橫濱至香港

全汽航路 日本海流(黑潮)ノ強部ヲ避ケ海岸ニ沿航シテ大隅海峽ヲ經過シ夫ヨリ舟山叢島ノ下ナル支那海岸ニ向ヒテ直航シ而シテ該海岸ヲ沿航スヘシ
帆船航路 南西信風 南東方ニ轉シテ約北緯三十度ニ於テ東經百四十五度ヲ横切り夫ヨリ火山列島ノ東方ヲ過キ北緯約二十一度ニ於テ東經約百四十

度ヲ横切り夫ヨリ呂宋ノ北東角ニ向ヒ而シテ支那海ヲ横切り香港ニ向フヘ
 シ○船舶ハ颶風ニ對シ見張ヲ怠ル可カラス
 北東信風 南西ニ轉進シテ遙ニ北緯二十八度東經百三十五度ノ地ニ至ル迄
 日本海流ヲ横切り夫ヨリ德之島ノ北方ニ至リ而シテ鳥島ヲ過クル後東引島
 ニ向ヒテ進ミ然後支那海岸ニ沿航スヘシ
 補助汽航路 南西信風 帆船航路ノ通り或ハ日本内海ヲ經航シテ揚子江口
 ノ馬鞍群島ニ向ヒ夫ヨリ支那海岸ニ近ク沿航スヘシ
 北東信風 大隅海峽迄黑潮ノ強部ヲ避ケテ海岸ニ沿航シ夫ヨリ舟山叢島ノ
 下ナル支那海岸ニ向ヒ帆走シ然後香港迄海岸ニ沿航スヘシ

自香港至長崎

全汽航路 直條但北東信風期中(十月至四月)ハ凡ソ福州ノ對面ニ至ル迄ハ
 支那海岸ニ接シテ航過スヘシ○里程千五十里

帆船航路 北東信風 臺灣東方ノ航路ヲ取ルコ第二四四頁ニ記セル香港至
 橫濱航路ニ同シ
 補助汽航路 北東信風 福州ノ北迄支那海岸ニ沿ヒ汽走シ夫ヨリ男女群島
 ニ向テ進ミ該群島ト鳥島ノ間ヲ過クヘシ
 帆及補助汽航路 南西信風 直條

自長崎至香港

全汽航路 直條但南西信風期中ハ揚子江附近馬鞍群島ニ向ヒ夫ヨリ支那海
 岸ニ沿航スヘシ
 帆及補助汽航路 北東信風 舟山叢島ノ直下ナル支那海岸ニ向ヒ進ミ其後
 ハ海岸ニ沿航スヘシ
 南西信風 支那海岸ニ轉進シ夫ヨリ海陸風ヲ利用シテ海岸ニ接航スヘシ(第
 二四五頁ヲ見ヨ)

自揚子江至長崎往復

汽船航路 殆ト直條○船舶ハ鳥島ト男女群島ノ間ヲ過クヘシ○里程四百五十里

帆船航路 此航路ヲ取ルモノハ男女群島、鳥島或五島列島近傍ニ於テ廻風多雨密濛濛模樣ニ遭遇スルキ或ハ暗夜ニ於テ鳥島及男女群島ヲ過クル時ノ外毫モ困難ナシ○故ニ船位ノ不定ナル時及ヒ夜ノ頗清朗ナラサル時ハ晝間ニ於テ該諸島間ヲ過クルカ或ハ之ヲ認ムヘキ様務ムルヲ上策トス

若シ揚子江ヲ出ツル時風北ヨリ東ニアル時(北東信風期中ニ屢々此例アリ)ハ潮ヲ利用シ直ニ北航スルヲ善シトス○北航スルニ從ヒ風ハ北西方ニ廻吹スルヲ常トス是レ黃海外ノ流行風ナリ此際船ハ黃海及朝鮮海峽ヨリスル偏南東及偏東海流ヲ加減シツ、直條ノ針路ニテ長崎ニ向ヒ航進スヘシ
三月ヨリ六月ニ至ル迄ハ偏東及偏南東ノ時限風アリ此時ニ當テハ縱ヒ一時

順風ニ會フコアルモ好機會アル毎ニ東航或南航ヲ怠ル可カラス何トナレハ順風ハ短時ノモノナルカ故ニ船ハ動モスレハ朝鮮叢島ノ方ヘ推流サル、コアレハナリ
復航路 各船皆直條トス

自揚子江至橫濱

汽船航路 九州ノ南端ヲ廻リテ直航シ夫ヨリ黒潮ノ強部ヲ經航スヘシ○里程千二十里

別路アリ乃チ日本内海廻リニシテ里程ハ百十里ヲ加フ

帆船航路 船舶ハ九州ノ南端ニ至ル迄其最好路ヲ取り夫ヨリ黒潮ノ強部ニ入ルヘシ

揚子江ヲ發スルニ臨ミ北東信風時ニ屢々起リ易キ北以東ノ風アル時ハ船舶ハ北航シテ風ノ北西ニ廻吹スルヲ待テ轉航スヘシ

三月ヨリ六月迄東至南東ノ流行風アルキハ北方ヘノ流壓ヲ防クヘキ注意ヲ
取り臨機東航又ハ南航スヘシ

自橫濱至揚子江

汽船航路 日本内海ヲ經テ直條

諸帆船 船舶ハ夜間必要ニ應シ投錨シツ、内海ヲ經テ進行スヘシ

四月ヨリ九月迄船舶ハ北緯約二十八度迄黑潮ヲ横切り南方ニ轉進シ夫ヨリ
直航スヘシ

自新嘉坡至 Port Darwin

全汽航路 Carimata 及 Sapudi 兩海峽ヲ經航シ夫ヨリ Ombai 島ノ北ニ至ル迄
南緯八度ノ緯線ニ沿ヒ夫ヨリ Weta 航門ヲ經テ Timor ノ北東端ヲ廻リ然後
直航スヘシ〇里程千九百里

十一月ヨリ三月迄北西信風中別路アリ乃チ Carimata 海峽ヲ經テ後 Celebes ノ
南端ニ向進シテ Salayar 海峽ヲ經航シ夫ヨリ Weta 航門ニ向ヒ Flores 海ヲ横
切り其後ハ前項ノ通り

帆及補助汽航路 北西信風 十一月至三月 Calimata 及 Sapudi 兩海峽ヲ經
テ Lombok 又ハ Alas 海峽ヨリ印度洋ニ入り夫ヨリ直條トス

南東信風 四月至九月 支那海ヲ横切り Great Natuna ノ南並ニ Royal Char-
lotte 堆ト Louisa 堆トノ間ヲ過キ夫ヨリ Balabac 海峽ヲ經航シテ Sulu 及 Celebes
海ヲ横切り Molucca 水道ヲ經過シ Pit 航門ヲ横切り而シテ Manipa 海峽ヲ經
航スヘシ〇夫ヨリ Furtle 及 Damna 諸島ノ東並ニ Semattan ト Baba 島トノ間
ヲ過キ然後直航スヘシ

兩信風變換期間ハ補助汽船ハ全汽航路ニ從フヘシ

自 Port Darwin 至新嘉坡

全汽航路—北西信風—十一月至三月。Timor島ノ北東端ヲ廻リWetia水道ヲ
 經航シ而シテ遙ニLombokニ至ル迄南緯八度ノ緯線ニ沿ヒ夫ヨリSapudi及
 Carimata海峽ヲ經テ新嘉坡ニ至ルヘシ
 南東信風—四月至十月。Timor及Sandalwood島ノ南方ヲ過キ而シテAllas, Sa-
 pudi及Carimata諸海峽ヲ經過スヘシ
 帆及補助汽航路—北西信風。北方ニ轉進シテManipa海峽及Molucca又ハ
 Gilolo諸水道ヲ經過シ夫ヨリCelebes及Sulu海ヲ横切り而シテBalabac海峽
 ナ經テ支那海ニ入り之ヲ下リ新嘉坡ニ至ルヘシ
 補助汽船ハ該航路ノ外ニ全汽航路ヲ取ル(若シ必要アラハSurabayaニ寄りテ
 載炭ス)モ可ナリ然レモ此時ハ全距離間汽走ヲ要ス
 南東信風。全汽航路ノ通り

自新嘉坡至悉尼

全汽航路。Carimata及Sapudi一海峽ヲ經過シ而シテOmbai島ノ北ニ至ル迄
 ハ南緯八度ノ緯線ニ沿ヒ夫ヨリWetia航門ヲ經過シテTorres海峽迄直航ス
 ヘシ○Torres海峽ヨリ内側航路ニ從ヒ濠洲海岸ニ沿フヘシ○里程四千三百
 里

此航路線近傍ニ於テ石炭ヲ得ヘキ處ハTimor島南西端ノKoepong, Amboinaト
 ス其他Thursday島及Cooktownニテモ恐ラクハ辨スヘシ

北西信風期中十一月至三月ハ他路アリ乃チCarimata海峽ヲ過キタル後Ce-
 lebesノ南端ニ向テ進行シSalayar海峽ヲ經過シテFlores海ヲ横切りWetia航
 門ニ至リ夫ヨリ前記ノ通り進行スヘシ

若シ東濠洲各港ニ寄港ノ用ナキ時ハ年中何時ニテモ用ヒ得ヘキ別路アリ乃
 チBanka及Sunda海峽ヲ經テ進行シ濠洲ノ南岸ヲ廻リテ直航シ夫ヨリPass
 海峽ヲ經過スヘシ○石炭ハ下ニ記スル場所ニ於テ辨スヘシ乃チ其場處迄新
 嘉坡ヨリノ里程ハ左ノ如シ—Batavia迄五百里King George Sound 迄二千四百

七十里 Port Adelaide 迄二千五百十里 Melbourne 迄二千八百二十里、悉尼迄四千三百五十里

帆及補助汽航路—南東信風—四月至十月 間切り或ハ汽走シテ Rio 及 Batavia 海峽ヲ經テ Sunda 海峽ニ達シ該海峽ヨリ偏西風區中ニ入ル迄南東恒風區ヲ經航シ夫ヨリ濠洲ノ南方ニ進行シ而シテ Bass 海峽ヲ經航スヘシ ○ Bass 海峽ヲ指スニ於テハ一定セサル海流強力ノ爲メ Kings 島ニ推流サル、トニ注意ヲ要ス乃チ諸船舶ハ船位ヲ確知スル爲メ Bass 海峽ヲ經ルノ針路ヲ定ムルノ前ニ於テ Moonlight 頭ヲ認ムルカ又ハ尙其西方ニアル海岸ノ某角ヲ認メサル可カラズ

Bass 海峽ヲ經ルニハ Howe 岬ヲ距ル約六十里ノ處ヲ過クヘク航シ夫ヨリ偏南海流ノ強部ヲ避ケテ海岸ニ沿航スヘシ

Svan 河又ハ南濠洲各港ニ赴ク船舶モ亦此航路ヲ取ル

帆船航路—北西信風—十一月至三月 Banka 或 Billiton 島ノ南方ニ至ル迄ハ

北、北東及北西ヨリノ變風ニ遭遇スヘシ而シテ船舶ハ Banka 或 Carimata 海峽ヲ經テ進ミ夫ヨリ Sapudi 及 Bali 海峽ヲ經テ印度洋ニ入ルヘシ ○ 夫ヨリ充分ニ濠洲海岸沖ノ西方ヲ保ナツ、北西信風區ヲ經航シ而シテ又南東恒風區ヲ經テ偏西風區ニ入り夫ヨリ此時季ニ於テ濠洲南岸ニ沿ヒ流行スル偏東風ヲ避クル爲メ Tasmania ノ南端ヲ廻リ進行スヘシ

十一月中旬ト二月中旬トノ間ニ於テ新嘉坡ヲ發スル船舶ハ Alas 海峽ヨリ印度洋ニ入り而シテ Torres 海峽ニ向進シ之ヲ經航スヘシ ○ 船舶ハ Raine 島口ヨリ又ハ寧ロ Great N. E. 水道ヨリ Torres 海峽ヲ去リ其後ハ東航スル爲メ偏西風ヲ巧ニ利用シ而シテ可成的海圖ニ記セル常航路線上ヲ航行シテ大約南緯十五度東經百五十六度ノ處迄達スルヲ務ムヘシ ○ 夫ヨリ南東恒風區ニ入り若シ風ノ妨ナキ以上ハ東側ニ於テ Kenn 及 Wreck 礁ト西側ニ於テ Frederick 及 Saumarez 礁トノ間ヲ過クヘシ斯クシ難キ時ハ Frederick 及 Saumarez 礁ノ風下方ヲ過クヘシ而シテ Sandy 岬ヨリハ偏南向ノ海流ヲ利用スル爲メ

陸ヲ保視スヘシ

補助汽航路—北西信風。 Torres 海峽迄帆船航路ノ通り夫ヨリ内側航路ヲ經テ Great Barrier 礁ノ内側ヲ過クヘシ又ハ全路全汽航路ニ從フヲ得

自悉尼至新嘉坡

全汽航路。 Torres 海峽迄内側航路ニ從ヒ夫ヨリ Timor 島ノ北東端ニ進ミ West 水道ヲ經航シ Lombok 迄南緯八度ノ緯線ニ沿ヒ夫ヨリ Sapudi 及 Carimata 海峽ヲ經テ新嘉坡ニ至ルヘシ○里程四千百六十里

若シ東濠洲ノ各港ニ寄港セサルキハ別航路アリ乃チ Bass 海峽ヲ經テ Leeuwin 岬ヲ廻リ而シテ Sunda 海峽ヲ經航スヘシ○里程約前ニ同シ

帆及補助汽航路—南東信風—三月至九月。 Torres 海峽迄内側航路ニ從ヒ夫ヨリ該信風ノ強部ヲ保チ Timor 及 Sandalwood 島ノ南方ヲ過キ而シテ Alas, Sapudi 及 Carimata 海峽ヲ經過シ新嘉坡ニ至ルヘシ

補助汽船ハ Torres 海峽ヨリ上記航路ニ代ヘテ全汽航路ニ從ヒ得ヘシ

帆船航路—北西信風—十一月至二月。 北方ニ轉進シテ New Guinea ノ東方ヲ

過キ北緯約五度ニ達スヘシ乃チ此近傍ニテ北東風ニ遇フヘシ○夫ヨリ Mindanao 島ノ南ヲ進ミ Basilan 海峽ヲ經テ Sulu 海ヲ横切り Balabac 海峽ヨリ支那海ニ入ル可シ○夫ヨリ新嘉坡迄直條トス

他ノ一路ハ香港ニ至ル中央航路(第二六〇頁ヲ見ヨ)ニ從フモノニシテ支那海迄達シ夫ヨリ本航路ニ由リ新嘉坡迄支那海ヲ下ルヘシ

補助汽航路。 Bass 海峽ヲ經テ(若シ石炭ヲ要スレハ King George Sound ニ寄港シ)濠洲南岸ニ沿航スヘシ夫ヨリ Leeuwin 岬ヲ廻リ而シテ Sunda 海峽ヲ經航ス

ヘシ○此航路ハ濠洲ノ南岸ニ於ケル偏東風ノ時季ナリトス但帆船ハ Sunda 海峽ト新嘉坡ノ間ニ於テ困難ニ逢フヘキニ由リ(第二二六頁ヲ見ヨ)此航路ハ勸メ難シ

自香港至悉尼

全汽航路 Mindoro 海峽ニ至ル迄直條ニ支那海ヲ横切り夫ヨリ Sulu 及 Celebes 海ヲ横切り而シテ Molucca 航門及 Manipa 海峽ヲ經テ Torres 海峽ニ至ルヘシ
 ○ Torres 海峽ヨリ内側航路ニ從ヒ濠洲海岸ニ沿フヘシ
 石炭ハ Isabela (Basilan 海峽南側 Basilan 島ニアリテ香港ヨリ千六十五里) 及 Amboina (香港ヨリ千八百里)ニ於テ得ラルヘシ
 ○ 里程ハ悉尼迄四千四百里帆及補助汽航路—南西信風—四月至九月 Pratas 淺灘ヲ避クルニ注意シテ支那海ヲ横切り Balingtang 水道ヲ經過シテ太平洋ニ入ルヘシ此水道ハ隱險ナク且 Bash 水道ヨリモ尙風下ナレハナリ
 ○ 夫ヨリ南東方ニ進行シ南西信風ノ模様ニ從ヒ Pelew 諸島ノ一側ヲ過キ夫ヨリ南東恒風ヲ以テ Solomon 諸島及 Coral 海ヲ經航シ得ヘキ處ニ達スル迄ハ北緯四度ト八度ノ間ナル赤道反還海流ニ乘シテ東航スヘシ
 ○ 通例之ヲ最短航路トス乃チ所謂東方航路ナリ別路アリ西方航路ト稱ス乃チ Balingtang 水道ヨリ Onbai 航門ニ由リ喜望峯

行ノ時ノ如ク(第二二二頁ヲ見ヨ)印度洋ニ進入スルニアリ
 ○ 夫ヨリ南東恒風ヲ以テ濠洲ノ西方ニ進ミテ偏西風區ニ入り次テ濠洲南岸ニ沿ヒ而シテ Bass 海峽ヲ經航スヘシ

濠洲ノ西方部及南方部ニ赴ク船舶モ亦常ニ此季節ニ於テハ此航路ヲ取ルヘシ

帆船航路—北東信風—十月至二月 Torres 海峽迄全汽航路ノ通り夫ヨリ新嘉坡ヨリノ航路(第二五三頁ヲ見ヨ)ノ通り

別路ナル西方航路ハ本航路ニ由テ支那海ヲ下リ Great Natuna ト South Natuna トノ間ヲ過キ Carinata, Sapudi 及 Bali 諸海峽ヲ經航シテ印度洋ニ入ルニアリ
 ○ 夫ヨリ北西信風及南東恒風區ヲ經テ轉進シ偏西風區ニ入り而シテ Pasma-isa ノ南端ヲ廻ルヘシ

三月、四月ニ發スル船舶ハ Palawan 航路ヲ取りテ支那海ヲ下リ夫ヨリ前記航路ニ從フ

補助汽航路—北東信風 全汽航路ニ從テ Torres 海峽ヲ經航スヘシ

自悉尼至香港

全汽航路 Torres 海峽ニ至ル迄内側航路ニ由リ夫ヨリ Manipa 海峽 Molucca 航門 Celebes 海及 Sulu 海ヲ經航シ而シテ Mindoro 海峽ヨリ支那海ニ入ルヘシ
○夫ヨリ直條トス

帆船航路 三條アリ中央航路、西方航路、Torres 海峽航路是ナリ

十月ヨリ三月末迄ニ發スル船舶ハ中央航路、四月、五月、六月ハ西方航路、七月、八月(或ハ九月)ハ Torres 海峽航路ヲ取ルヘシ然レモ九月末マテニハ必ス Torres 海峽航路ヲ通過セサル可カラス若シ然スルヲ得サルトキハ中央航路又ハ西方航路ヲ取ルヘシ

中央航路 Lord Howe 島ト Elizabeth 礁トノ間ヲ過キ New Caledonia ノ西方及 Solomon 諸島ノ東方ヲ過キ東經約百五十九度ニ於テ赤道ヲ横切り夫ヨリ Cape

poline 群島ノ中央ヲ經航シ次テ直航スヘシ

西方航路 東經百五十七度ニ達スル迄北東方ニ轉進シ夫ヨリ南緯十一度ニ至ル迄正北ニ進ムヘシ○夫ヨリ Solomon 諸島中ノ Bougainville 海峽ヲ經過シ東經約百五十三度ニ於テ赤道ヲ横切り夫ヨリ Caroline 群島ノ西部ヲ經テ Balingtang 水道ニ直航シ次テ支那海ニ入ルヘシ

Torres 海峽航路 Carinata 海峽ニ至ル迄新嘉坡ニ至ル航路(第二五七頁ヲ見ユ)ニ同シ而シテ夫ヨリ直條ニ支那海ヲ上ルヘシ○或ハ又 Torres 海峽ヨリ Celebes 及 Sulu 海ヲ經由スヘキ全汽航路ニ從フヲ得ヘシ
補助汽航路 Torres 海峽ヲ經テ全汽航路ニ從フヘシ

自橫濱至悉尼

全汽航路 Bougainville 水道ニ由リ直條ニ Solomon 諸島ヲ經過シ夫ヨリ Coral 海ヲ直航シ Cato 及 Kenn 諸礁ノ東方ヲ過クヘシ○里程四千四百四十里

帆船航路 北東信風期中ハ南東方ニ轉シ東經約百六十度ニ於テ北緯二十度ヲ横切ルヘシ○夫ヨリ北東恒風區ヲ走過シ東經約百六十八度ニ於テ赤道ヲ横切リ而シテNew Hebrides 及 New Caledoniaノ東ヲ過クルカ或ハ又 Coral 海ヲ過クヘシ

南西信風期中ハ東經約百七十度ニ至ル迄ハ北緯三十五度以北ヲ東航シ夫ヨリ南方ニ轉シ北東恒風區ヲ經航シ東經約百七十二度ニ於テ赤道ヲ横切リ而シテNew Hebrides 及 New Caledoniaノ東ヲ過クヘシ

補助汽航路 南東方ニ轉進シ北緯約十八度ニ於テ東經百六十度ヲ横切リ夫ヨリ Marshall 群島ノ北西島ナル Eniwetok 即チ Brown 島ノ東方ヲ過クヘシ○東經約百六十八度ニ於テ赤道ヲ横切リ夫ヨリ New Hebrides 及 New Caledoniaノ東方ヲ過クヘシ

自悉尼至橫濱

全汽航路 橫濱至悉尼ノ反航路

帆船航路 第二六一頁ニ記セル如ク支那ニ赴ク時ノ中央航路或ハ西方航路ノ中一ヲ取り而シテ赤道ヲ横切ル時爲シ得ル限り直航スヘシ

又所謂東方航路ナルモノヲ取り得ヘシ乃チ悉尼ヨリ Norfolk 島迄ハ東方ニ轉進シ夫ヨリ Matthew 島ニ達シ次テ南緯十一度ニ至ル迄ハ東經百七十一度ノ子午線ニ沿テ北航スヘシ○夫ヨリ東經百六十六度ニ於テ赤道ヲ横切リ而シテ Mariana 群島ノ北方ヲ過キ火山列島ノ南西方ニ至リ夫ヨリ直航スヘシ
補助汽航路 赤道迄西方航路ヲ取り夫ヨリ爲シ得ル限り直條トス

自橫濱至桑港

各船 Parallon 列嶼迄大圈航路ニ由リ直航シ夫ヨリ入港スヘシ○里程四千五百二十里

自桑港至橫濱

全汽航路 南西方ニ轉シテ北緯約三十四度ニ達シ夫ヨリ東京海灣口近傍迄其緯線ヲ保テ航スヘシ
帆及補助汽航路 南西方ニ轉シテ北東恒風區ニ入り而シテ北緯十五度ト二十度トノ緯線間ヲ西方ニ航走スヘシ○五月ヨリ十一月迄ハ經度約百八十度ノ處ヨリ日本ニ向フテ轉スヘシ然レモ十二月ヨリ四月迄ハ東經約百四十六度ノ處ニ至ル迄日本ニ向ヒ直進ス可カラス而シテ夫ヨリ北東ニ向フ所ノ日本海流ヲ加減スヘシ

自橫濱至萬古福島

各船 北緯四十九度ヲ最高緯度トシタル合成大圈航法ニ從フヘシ○里程四千二百二十里○此航路ハ全部概シテ温暖ナル東向海流中ニアリ

自萬古福島至橫濱

全汽航路 夏月ノ間ハ北緯五十一度ニ於テ西經百四十度ノ子午線ヲ横切り而シテ其緯線上ヲ保テ西經百七十度ノ子午線ニ達スヘシ○夫ヨリ北緯四十八度ニ於テ東經百六十度ヲ横切り及ヒ北緯四十三度半ニ於テ東經百五十度ヲ横切ルヘク航進シ而シテ北緯約三十八度二十分ニ於ケル日本金華山地方ヲ指シテ進ムヘシ

冬月ノ間ハ遙ニ東經百六十度迄前記ノ航路ニ從ヒ夫ヨリ北緯四十四度半ニ於テ東經百五十度ヲ横切り而シテ前記ノ如ク金華山地方ヲ指スヘシ
上載ノ諸路ハ通例偏西風ノ北方ニアリ而シテ全部西向ノ寒冷海流中ニアリ○該諸路ハ恰モ Aleutian 列島ノ南方ヲ通過ス而シテ冬季航路ハ色古丹島ノ南東方約五十里ノ處ヲ過ク○里程四千二百五十里

帆及補助汽航路 南西方ニ轉進シ北東恒風區中ニ入り夫ヨリ桑港ヨリノ航路(第一六四頁ヲ見ユ)ニ從フヘシ

自香港至萬古福島

日本ノ南東岸迄ハ横濱ニ航スル時ノ航路(第二四五頁ヲ見ヨ)ニ從ヒ夫ヨリ横濱萬古福間ノ航路ニ從フヘシ
里程ハ全汽船ニテ五千七百八十里

自萬古福島至香港

全汽航路 前記横濱ニ至ル航路ニ從ヒ其後ハ横濱香港間ノ航路(第二四五頁ヲ見ヨ)ニ從フヘシ○里程五千八百十里
帆及補助汽航路 南西ニ轉進シ北東恒風區中ニ入り而シテ北緯十五度ト二十度ノ緯線間ヲ西方ニ航走スヘシ
南西信風期中(五月至十月)ハ Mariana 群島ノ南方ヲ過キ而シテ比利賓諸島ヲ經航シ St. Bernardino 海峽ヨリ支那海ニ入ルヘシ

十月ヨリ四月迄ハ Mariana 群島ノ北方ヲ過キ Bassin 水道ヨリ支那海ニ入ルヘシ

自香港至 Callao

全汽航路 最短航路ハ日本南東岸迄直航(載炭ノタメ横濱ニ寄港シ)シ夫ヨリ Callao 迄大圈航路ヲ取ルヘシ○里程ハ横濱迄千五百六十里 Callao 迄九千九百七十里

蓋シ此ニ優路アリ東京海灣ヲ發シテ後桑港ニ至ルノ大圈航路ニ從ヒ桑港ニテ石炭ヲ積ミ而シテ Callao 迄亞米利加海岸ニ沿ヒ爲シ得ル限り直航スヘシ○里程ハ桑港迄六千九十里 Callao 迄一萬九千里
若シ Honolulu ニ寄港ノ要アルキハ支那海ヲ横切り Bassin 水道ヨリ太平洋ニ入り夫ヨリ Honolulu 迄大圈航路同處ヨリ Callao 迄同シク大圈航路ヲ追フヘシ○里程ハ Honolulu 迄四千八百四十里 Callao 迄一萬二千里

帆及補助汽航路。南西信風。日本ノ南東岸ニ向ヒ直航シ夫ヨリ西經約百五十度迄東航スヘシ。○西經約百四十五度ニ於テ北東恒風區中ニ入り又南東恒風區ニ入り共ニ之ヲ經航シ而シテ南太平洋ノ偏西風區中ニ入りタルキ東方ニ航走シ次テ Callao ナ北東ヨリ北方ニ望ミタルキ之レニ向テ直航スヘシ。北東信風中。Mindoro 海峽ニ向ヒ支那海ヲ横切り而シテ Sulu 及 Celebes 海ヲ經テ太平洋ニ入り夫ヨリ北西信風ヲ以テ爲シ得ル限り New Guinea ノ北方ヲ進行スヘシ。○夫ヨリ南方ニ轉シテ南東恒風區ヲ經航シ而シテ前記南西信風季ノ如ク偏西風ニ由リ進ムヘシ。或ハ又支那海ヲ走下シ Carimata 及 Allas 一海峽ヲ經テ印度洋ニ入ルヘシ。○夫ヨリ南東恒風區ヲ經航シテ偏西風區中ニ入り而シテ此諸風ニ由リ Pasma- 及新西蘭ノ南方ヲ過キ而シテ西經約百二十度ニ至ル迄南緯約五十度線中ヲ東航シ夫ヨリ直航スヘシ。又補助汽船ハ北東信風中ハ Sulu 及 Celebes 一海及 Torres 海峽ヲ經而シテ Anck-

land 迄濠洲海岸ノ内側航路ヲ經航シ然後前載ノ如ク偏西風ニ由リ進ムヲ得ヘシ

自 Callao 至香港

全汽航路 Honolulu 迄直條夫ヨリ北東恒風ヲ保テ Balingtang 又ハ Basih 水道ニ向ヒ夫ヨリ支那海ニ入ルヘシ。○里程ハ Honolulu 迄五千百八十里、香港迄一萬百八十里。帆及補助汽航路。二條ノ航路アリ大南方航路及北方航路トス。大南方航路ハ三月ヨリ十月迄ノ最好路トス此時ニ於テハ南東恒風一層定吹シ而シテ支那海ニ於テハ既ニ南西信風アリ。○南東恒風ニヨリ西方ニ航走シ Gilbert 諸島ノ南方及 Palau 諸島ノ北方ヲ過キ而シテ比利賓諸島ヲ經テ St. Bernardino 海峽ヨリ支那海ニ入り夫ヨリ直航スヘシ。北方航路ハ其他ノ月ニ於ケル最好路トス。○南東恒風ヲ以テ西方ニ航走シ西

經約百六十四度ニ於テ赤道ヲ横切り夫ヨリ Gilbert 諸島ノ北方及 Mulgraves
ト Ralick ノ間ヲ經航シテ北緯十三度或十四度ノ緯線上ヲ西走シ而シテ Bashi
水道ニ由リ支那海ニ入ルヘシ

自香港至 Valparaiso

此等ノ地タル地球ノ表面上殆ト對面ノ位置ニアルヲ以テ其相互ノ航路ハ距
離ニ大ナル差ナクシテ著ク變更スルコトヲ得ヘシ

大圈航路ハ殆ト濠洲ノ中央ヲ貫通シテ南緯六十七度半ニ至ル迄下ル而シテ
其里程一萬七十五里

「ロム」線ニ由リ Balingtang 水道ヲ經テ直航スル時ハ里程約一萬五百十五里
支那海ヲ航下シ Sunda 或 Allas 海峽ヨリ印度洋ニ入り而シテ南東恒風區ヲ經
テ偏西風區ニ入り夫ヨリ Tasmania 及新西蘭ノ南ヲ過キ而シテ西經約百二十
度ニ達スル迄南緯五十度ノ緯線上ヲ東航スヘシ此里程約一萬二千四百五十

里

全汽航路 三條アリ便宜之ヲ擇ムヘシ

第一 Balingtang 水道ヲ經テ E 迄直航シ夫ヨリ Valparaiso 迄大圈航路ニ由ル
ヘシ〇里程ハ香港ヨリ E 迄四千五百十里 Valparaiso 迄一萬二千六十五里
此航線中又ハ近傍ニ於テ石炭ハ Caroline 群島ノ Yap 島及 Solomon 諸島ノ
Usi 島ニ於テ得ラルヘシ

第二 Balingtang 水道ヲ經航シ Bougainville 水道ニ由リ Solomon 諸島ヲ經テ
Auckland 迄直航シ夫ヨリ Valparaiso 迄大圈航路ヲ取ルヘシ〇里程ハ香港ヨ
リ Auckland 迄五千六百六十二里 Valparaiso 迄一萬四百五十里

第三 Mindoro 海峽迄支那海ヲ横切り夫ヨリ Sulu 及 Celebes 海及 Torres 海峽
ヲ經テ太平洋ニ入ルヘシ〇 Torres 海峽ヨリ濠洲海岸ニ沿フテ内側航路ヲ
經航シ又ハ Coral 海ヲ經テ Auckland 迄達シ而後 Valparaiso 迄大圈航路ニ從
フヘシ〇里程ハ香港ヨリ Auckland 迄内側航路ニテ五千二百三十里 Coral

海通りニテ五千二百里而シテ Auckland ヨリ Valparaiso 迄五千二百八十七里

石炭ハ Isabela (Basilan 島) 及 Amboina 及 Thursday 島ニテ得ラルヘシ

帆及補助汽航路 Callao ニ至ル航路(第二六八頁ヲ見ヨ)ノ通り但南太平洋ノ

偏西風區ニ入ルキハ直航スヘシ又若シ南緯五十度線ヲ東航スルキハ西經約

百三十度ニ於テ該緯線ヲ離レ直航スヘシ

北東信風中ハ補助汽船ハ Torres 海峽ヨリ Auckland ヲ經由スル全汽航路ニ從

レ得ヘシ

自 Valparaiso 至香港

全汽航路 「ロム」線ニ從レ Tahiti 或 Samoa 迄航シ(此二處石炭ヲ得ヘシ)夫ヨ

リ Balingtang 水道ニ向ヒ爲シ得ル限り直航シ之ヲ經テ支那海ニ入ルヘシ

里程ハ Valparaiso ヨリ Tahiti 迄四千二百十里 Tahiti ヨリ香港迄六千三百二十里〇

Valparaiso ヨリ Samoa 迄五千六百里 Samoa ヨリ香港迄四千八百六十里

Samoa 通りノ航路ハ六月ヨリ九月迄南西信風カ支那海及北太平洋西部ニ連

吹スル時ニ於テ最好路トス是レ此航路ハ遙ニ西方ニ於テ赤道ヲ横切ルカ故

ナリ

帆及補助汽航路 北西方ニ轉進シ南東恒風區ニ入り夫ヨリ Callao ヨリノ航

路(第二六九頁ヲ見ヨ)ニ從レ進ムヘシ

第八編

濠洲及太平洋

自英國經喜望峯至濠洲

全汽航路 喜望峯迄ハ第七三頁ニ記セル航路ニ從フヘシ
喜望峯ヨリ南方ニ轉シテ「アグーラス」海流ヲ横切り夫ヨリ約南緯四十度ノ緯線上ヲ東方ニ轉進スヘシ○其Swan河ニ赴クモノハ東經約七十四度、King's George Soundニ赴クモノハ東經八十五度、Adelaide港ニ赴クモノハ東經約百六度ノ地ニ於テ孰レモ彼ノ南緯四十度ノ緯線ヲ離レテ大圈航路ニ由リ進ムヘシ若シMelbourneニ赴シカ又ハBass海峽ヲ經航スルモノハ東經百二十七度ノ地ニ達スル時Moonlight頭(Otway岬ノ西方)ニ向テ直航シ而シテ精密ニ船位ヲ確知シタルキBass海峽ヲ經航シテ仕向地迄海岸ヲ沿フヘシ
里程ハPlymouthヨリ喜望峯迄五千八百四十里、喜望峯ヨリSwan河迄四千七百八十里餘、King's George Sound迄四千八百十里、Adelaide迄五千七百六十里、

Melbourne 迄六千二十里、悉尼迄六千五百五十里

若シ Tasmania ノ Hobart 港ニ赴クモノハ「アグーラス」海流ヲ横切ルキ Tasmania ノ南端迄「ロム」線ニ從フヘシ〇里程ハ喜望峯ヨリ五千九百六十里

「シヨ」サビル、エンド、アルビオン」會社ノ汽船ハ南緯四十四度ニ於テ東經四十度ヲ南緯四十五度二十五分ニ於テ東經六十度ヲ南緯四十五度五十五分ニ於テ東經八十度ヲ南緯四十七度ニ於テ東經百度ヲ南緯四十六度二十分ニ於テ東經百二十度ヲ横切り夫ヨリ便宜進航ス

帆及補助汽航路 喜望峯ニ至ル迄ハ第七四至七九頁ニ載セタル航路ニ從ヒ而シテ喜望峯ヲ發スルニ及ヒ南緯約三十九度乃至四十度ニ達スル迄ハ風ノ許スニ從ヒ南或南西方ニ轉進スヘシ此處ニテ偏西風ニ遭遇スヘシ

若シ喜望峯ニ寄港セサルキハ大西洋ノ南東恒風區ヲ經航シ大圈航路ニ由テ進ミ南緯三十九度乃至四十度ニ於テ東經二十度ノ經圈ヲ横切り夫ヨリ此等ノ緯線間ヲ東方ニ走ルヘシ

Swan 河ニ赴クトキハ東經約百度ニ於テ直航スヘシ

King George Sound ニ赴クトキハ東經約百五度ニ於テ直航スヘシ

Adelaide ニ赴クトキハ大約 Teewin 岬ノ子午線ニアルキ Kangaroo 島ノ北西

端ナル Borda 岬ニ向ヒ直航スヘシ

Phillip 港ニ又ハ Bass 海峡ヲ經テ悉尼ニ赴クトキハ東經約百三十五度ニアル

キ Moonlight 頭ニ向テ直航スヘシ

南緯四十度ヨリ高キ緯度ヲ取ル事ハ勸メ難シ何トナレハ天氣一層荒レテ暴風多ク且颯模樣ノ濕空ニ於テ風ノ急變殆ト極リナクシテ時ニ St. Paul 及 Amsterdani 島ヲ過クル後ニ於テ甚シキカ故ナリ〇又此等ノ地方ニ於テハ屢氷島ニ會シテ難破ノ不幸ニ逢フ而シテ氷塊ノ大多數ハ十一月、十二月、一月ニ見ルヘク最小數ハ六月ニ於テ之ヲ見ル

然レモ夏季ニ於テハ數多ノ船舶南緯五十二度ノ緯線ニ至ル迄南方航路ヲ取ル

Bass 海峽ニ近寄ルニ於テハ風及海流ニ至極ノ注意ヲ要ス南西及偏南風流行ノ時ハ特ニ然リトス○是迄幾多ノ船舶ハ Otway 岬ニ向ヒ直條針路ニテ航進セシカ爲メ King 島邊ニ難破セリ是レ濠洲南岸附近ノ險礁ニ過當ノ恐怖ヲ抱キ此ヨリモ尙恐ルヘキ King 島邊ノ危險ヲ忘却シタルニ因ルヤ明白ナリトス○故ニ Moonlight 頭又ハ尙其西方ノ某一角ヲ指シテ航スルコトハ熱心ニ勸ムル所ナリ何トナレハ此區ノ海岸附近ノ水深ハ程度明白ニシテ規則正シキカ故ナリ

精密ニ船位ヲ確知シタル時 Bass 海峽ヲ經テ進行スヘシ
 Phillip 港ニ入ル時ノ注意 是迄 Phillip 港口ニ於テ起レル大遭難ニ關シ慎重ナル吟味ヲ爲シタルニ彼ノ遭難ノ原因ハ十中八九ハ夜間水先人ヲ用ヒサルカ又ハ強力ノ落潮流ニ逆テ港角間ニ進入スルコトヲ企テタルニ因ルナリ此潮流(切ニ記憶スルヲ要ス)ハ猛勢ヲ振フテ港門ヲ斜ニ奔過ス其偏南或ハ偏南西ノ颱風アルキハ諸角ニ於テ屢高浪ヲ起シ紛爭亂擊怒號シテ七節ノ速力

ヲ以テ彼ノ猛勢ニ加フルコトアリ○航海者ハ港外ニ於ケル良風ハ船ヲシテ此落潮流ニ逆航セシムルニ足ルヘシトノ想像ヲ起ス可カラス

此港角間ノ激端ニ近ツクキ風ハ屢衰亡スルコトアリ

帆ノミニテ悉尼ニ赴クモノハ Bass 海峽ヲ經テ針路ヲ Howe 岬ノ海方約六十里ノ處ヲ過クヘク定ムヘシ而シテ夫ヨリ南方海流ヲ避ケテ悉尼近傍ニ至ルマテ海岸ニ沿フヘシ

十二月ヨリ四月ノ間乃チ濠洲南岸偏東風ノ流行期ニ於テ悉尼ニ赴ク船舶ハ東經約百二十度ヨリ Tasmania ノ南端ニ向ヒ直航シテ之ヲ廻リ夫ヨリ Pillar 岬及 Tasmania ノ東岬迄ハ少ナクモ二十里乃至三十里ノ間隔ヲ取り濱方ノ廻風及無風ヲ避クヘシ

Hobart 港ニ赴ク船舶ハ東經約百二十度ニ於テ南緯三十九度乃至四十度ノ緯線ヲ離レ Tasmania ノ南端ニ向ヒ進行スヘシ此際推算ノ謬誤ヨリ夜間ニ多岩ナル西方岸ニ落ツルカ若クハ南西颶ノ爲メ風下濱ヘ推サル、コトヲ避クル爲

メ充分ニ南方ニ船ヲ保ツノ注意ヲ怠ル可カラス
 又船舶ハ Tasmania ノ南西岬ヨリ Maatsuykers 諸島ト Newstone 島トノ間乃チ
 幅五里ノ無碍水道ヲ進ミ夫ヨリ南岬ヲ廻リテ D'Entrecasteaux 水道又ハ Storm
 灣ヲ經航スルヲ得ヘシ○此航路ハ帆船ニ最良ノ航路トス何トナレハ此航路
 ハ D'Entrecasteaux 水道内ノ諸山ヨリ急吹スル烈颯ノ爲メニ展帆ヲ妨ケラル
 ハノ患ナキカ故ナリ
 Kerguelen ニ寄港スル船舶ハ東經約四十五度ニ於テ該島ノ北端ニアル Bigh's
 島ニ向ヒ直航スヘシ

自喜望峯至新西蘭

全汽航路 「アグーラス」海流ヲ横切リテ南方ニ轉シ夫ヨリ新西蘭ノ南端ニ
 向ヒ直條或殆ト直條ノ針路ニテ進行シ夫ヨリ Shares ト South Trap トノ間ヲ
 過キ然後目的地ニ向ヒ新西蘭ノ東岸ニ沿フヘシ○里程ハ Wellington 迄七千

百七十里

帆及補助汽航路 Leeuwin 岬ノ子午線ニ至ル迄ハ濠洲ニ向フ航路ニ由リ夫
 ヨリ夏月ノ間ハ Tasmania ノ南方ヲ過クヘシ○冬月中及十一月迄ハ Bass 海峡
 ヲ經ルノ航路ヲ取ルヘシ
 其 Auckland ニ赴ク船舶ハ夫ヨリ新西蘭ノ北端ヲ廻リテ進ミ Wellington ニ赴
 クモノハ Cook 海峡ヲ取り而シテ其 Otago 又ハ Lyttelton ニ赴クモノハ新西蘭
 ノ南方 Foveaux 海峡ヲ經ヘキモ密濛ノ天氣ニ於テハ Stewart 島ノ南方ヲ過ク
 ヘシ

濠洲南岸沿航路

全汽航路 直條○里程ハ Melbourne ヨリ Adelaide 港迄五百十里 King George
 Sound 迄千二百五十里 Adelaide 港ヨリ King George Sound 迄千一百里 King Geo-
 rge Sound ヨリ Fremantle 迄五百十里 Hobart ヨリ King George Sound 迄千五百里

帆及補助汽航路。東至西。偏東風ノ流行期(十二月至四月)ニハ諸航路ハ直條トス然レモ船舶ハ過度ニ海岸ニ近寄ラサル様注意スヘシ何トナレハ反對海流ハ最強力ヲ以テ陸方ニ傾キ且南西颶ノ屢吹起ルカ故ナリ

前記ノ他季節流行風ハ北西ヨリ南西若クハ南ニシテ西航ヲ爲スニハ其風向ニ從ヒ巧ニ之ヲ利用セサルヘカラス

西方ニ向フテ航路ヲ取ルニ最悪ノ月ハ九月、十月、十一月ノ三ヶ月ニシテ此季節ハ偏西颶屢起リ而シテ此風ハ時トシテ西南西ヨリ西北西ニ移リ時ニ或ハ一週間以上甚強吹スルコアリ○此時季ノ他ノ月ハ偏北風甚多キヲ通例トス

西至東航路。總季節盡ク直條トス

濠洲東岸沿航路

全汽及補助汽航路。成ルヘク直條ニシテ内側航路ヲ取りBarrier礁ノ内側ヲ

經テ北東岸ニ沿フヘシ○里程ハ悉尼ヨリMelbourne迄五百七十里、Townsville迄千百里、Cooktown迄千二百里、Thursday島迄千七百四十里

帆船航路。Sandy岬ノ南方海岸ニ於テ南航スル船舶ハ海流ノ強部ニ乗シテ距濱約十五里乃至十八里ヲ保ツヘシ然レモ北航ヲ爲ス時ハ其港ニ達スル迄ハ距濱約六十里ノ處ヲ保タサルヘカラス○茲ニ年ノ大半ハ北航ヲ爲スニ一困難ヲ見ス是レ此海岸ハ南西風ノ流行スルカ故ナリ

北方ニ赴クモノハSandy岬ノ北方迄ハ南東信風期中(二月至九月)ハ内側航路ヲ取ルヲ得ヘシ乃チ船舶ハ最直條最無碍ナルCapricorn水道ヨリ入り而シテ事情ノ許ス限りハ英海軍海圖上ニ記セル航路線ニ密著スルヲ要スHillier Chirbrook島ノ北方ハ特ニ然リトス何トナレハ今尙ホ多數ノ海圖上ニ採用セル此區ノ測量ハ盡ク諸危險ヲ發見セリトノ保證ヲ與フルノ價值ヲ有セサルカ故ナリ○初來ノ人ニハ夜間投錨スルヲ勸告ス然レモ内側航路ニ慣レタル者ハ晴朗ノ夜ニ於テハ適當ノ注意ヲ以テ之ヲ通過シ得ヘシ

然リト雖モ大帆船ハ内側航路ヲ取ルモノ稀ニシテ所謂外側航路ヲ取ル此航路ハ Great Barrier 礁ト遠ク北方 Melish 礁ニ至ル迄擴延セル Chesterfield 諸礁及諸島トノ間ヲ過キ夫ヨリ Raine 島口或ハ Bligh 口ニ由リ Torres 海峽ニ進ミ又ハ Melville 岬ノ北方ナル Great Barrier 礁中ノ諸口ノ一ニ由リ Torres 海峽ニ進ムヘシ然レモ Coral 海ヨリ Great Barrier 礁ヲ經航シテ Torres 海峽ニ入ルノ航路ハ屢險礁ニ遇ヒ時トシテ破船ノ患ニ罹ルコトアリ○之ニ反シ Great N. E. 水道ハ斯ル不幸ニ遇フコト少ナキヲ以テ縱ヒ里程ハ九十里ヲ加フルモ船舶ノ之ヲ取ルモノ多シ此水道ハ安全ニ夜航ヲ遂ケ得ヘク從テ Raine 島ヨリスル航路ノ如ク屢投錨ニ逼マラル、ノ煩ナキヨリ勤勞ト時間ノ節約ハ以テ里程ノ損ヲ償フニ足ル

推薦航路ハ東經百五十七度ニ於テ南緯二十四度ノ緯線ヲ横切り夫ヨリ Cats 及 Wreck 諸礁尙又 Kenn 及 Tihou 諸礁ノ南方約六十里ノ處ヲ過キ夫ヨリ Great N. E. 水道ノ Bligh 口ニ向ヒ直航スルニアリ

北西信風期中ハ此航路ハ甚倦厭シ易ク且迂遠ナリ

南東信風期中外側航路ニ由リ南方ニ進ム時ハ其距離ノ過半ハ全ク風ニ逆フテ航スルコトナル○英艦「ヘラルド」ハ嘗テ Raine 島ヨリ悉尼迄六週間ヲ費シタリ而シテ其發航ノ初ニ於テ Melish 礁ニ至ル迄ハ南東恒風ノ全力ニ逆ヒ間切りヲ爲セリ

北西信風中(十一月中旬至二月中旬)ノ航路ハ Raine 島口ヲ經ルカ又ハ Great N. E. 水道ヲ擇ムヘシ○東航スル爲メ偏西風ヲ利用シ且成シ得ル限り海圖上ノ航跡線ニ密著シテ航シ南緯十五度東經百五十六度ノ處ニ達スルヲ務ムヘシ○夫ヨリ左舷開ニテ南東恒風區ヲ經航シ而シテ Sandy 岬ヨリ偏南海流ヲ利用スル爲メ陸土ヲ眼界ニ保ツヘシ

Torres 海峽ヨリノ船舶ハ北西信風中ハ内側航路ニ由リ南方ニ進ミ得ヘシ然レモ夜間又ハ密濛ノ天氣ニ於テハ屢投錨ヲ要スルノ煩アルカ爲メニ寧ロ外側航路ヲ推薦ス

濠洲西岸及北岸沿航路

全汽航路 成ルヘク直條〇里程ハ Fremantle ヲリ Geraldton 迄二百二十里
Cossack 迄八百八十里、Derby 迄千三百九十里、Darwin 港迄千八百里〇 Darwin
港ヨリ Thursday 島迄七百二十里

帆船航路 西岸ノ流行風ハ南々西ヨリ南々東ノ間ヲ最多トス然レモ冬ニ於
テハ不時ニ北風及西風ノ阻碍アリテ間、猛吹ス〇北岸ノ流行風ハ北西及南
東信風ニシテ前者ハ十一月ヨリ三月迄吹キ後若ハ其他ノ月ニ吹ク〇流行風
ニ逆テ航スル船舶ハ濱方ニ於テ海陸風ヲ利用スヘシ
Carpentaria 海灣ヲ下ルノ帆船ハ北西信風ノ強吹スル時ヲ除ク外東方側ヲ保
ツヘシ

自 Mauritius 至濠洲及新西蘭

全汽航路 Swan 河 King George Sound 或 Adelaide 港ニ赴ク船舶ハ大圈航路ニ
從フ〇 Bass 海峽ニ赴クカ又ハ之ヲ經航スルニハ Moonlight 頭ニ至ル迄大圈
航路ニ從ヒ夫ヨリ英國ヨリノ航路(第二七五頁ヲ見ヨ)ニ從フ〇 Tasmania ノ
Hobart ニ赴クモノハ Tasmania ノ南端迄大圈航路ヲ取ルヘシ〇新西蘭ニ赴ク
モノハ頂點(南緯四十五度三十二分東經百二十五度四十分)ナル Tasmania ノ
南端迄大圈航路ニ從ヒ夫ヨリ新西蘭ノ南端迄、ロム線航路ヲ取ルヘシ
里程ハ Swan 河迄二千二百里、King George Sound 迄二千三百里、Adelaide 港迄
四千三百里、Melbourne 迄四千五百六十里、悉尼迄五千百里、Hobart 迄四千六
百里、Otago 迄五千五百七十里、Wellington 迄五千九百里
帆船及補助汽航路 南方ニ轉進シ偏西風區ニ入り夫ヨリ第二七六至二八〇頁
ニ記セル英國至喜望峯ノ航路ヲ取ルヘシ

自濠洲至 Mauritius 及喜望峯

全汽航路 南緯四十度以北(時トシテハ南緯二十四度ノ處)ヲ保テツ、成シ得ル限リ喜望峯ニ直航スヘシ○里程ハSwan河ヨリ四千八百八十里、King George Sound ヨリ四千九百三十里、Adelaide港ヨリ五千八百六十里、Melbourne ヨリ六千二百二十里、悉尼ヨリ六千六百四十里
 濠洲ノ南岸及南西岸ヨリ Mauritiusニ到ルニハ、Leeuwin岬ヲ繞リテ直航シ西岸ヨリハ直航スヘシ○里程ハSwan河ヨリ二千二百二十里、King George Sound ヨリ三千二百五十里、Adelaide港ヨリ四千三百二十里、Melbourne ヨリ四千六百六十里、悉尼ヨリ五千八百八十里
 帆及補助汽航路 濠洲ノ Melbourne 及南東岸ヨリスル南北ニ航路アリ
 北方航路ハ四月ヨリ十月迄乃チ南東信風ヲ以テ太平洋ノ南東恒風ヲ印度洋ノ南東恒風ニ連絡スル時取ルヘキ北航路ニシテ内側又ハ外側航路ニ由リ Torres 海峽迄至リ(但補助汽船ハ常ニ内側ヲ取ル)夫ヨリ Arafura 海ヲ經テ Mauritius 迄直航スルニアリ○若シ Mauritiusニ寄航セサル時ハ其南方ヲ過キ

又 Madagascarノ南方約二百里ノ處ヲ過キ而シテ Natalノ南方約二百里ニ當ル亞非利加海岸ヲ指スヘシ○夫ヨリ「アグーラス」海流ノ強部ニ乗シテ Mossel 灣ノ對面ニ至リ夫ヨリ Agulhas 岬ヲ廻リテ直航スヘシ
 偏西風ニ於テハ距離四五十里ヨリ遠カラサル Agulhas 堆上ヲ保テ航スヘシ此處ハ他部ヨリ海面較平滑ナリ
 南方航路ハ十二月ヨリ四月迄取ル所ノモノニシテ乃チ濠洲南岸ニ於テ偏東風ノ流行時ナリ○悉尼ヨリ船舶ハ濠洲ノ南東岸ニ沿ヒ南向海流ノ強部ヲ保テ距離約十五里乃至十八里ノ處ヲ航スヘシ夫ヨリ Bass 海峽ヲ過キ而シテ南緯四十度以南ニ至ラスシテ Leeuwin 岬ニ向ヒ直航スヘシ○Leeuwin 岬ヲ廻ラハ北西ニ轉シテ南東恒風區ニ入り夫ヨリ北方航路ニ從フヘシ但此時ハ南印度洋ノ颶風期タルコトヲ忘ルヘカラス

自亞丁至濠洲

全汽航路 Ras Asir 岬迄直條夫ヨリ「ロム」線ニ由リ Leuwin 岬迄印度洋ヲ横切ル可シ○密濠ノ天氣ニ於テ此多險ノ岬ヲ廻ル時ハ注意ヲ要シ且鍾測示導ヲ取ル可シ○夫ヨリ爲シ得ル限り直條トス○里程ハ亞丁ヨリ King George Sound 迄五千四百四十里 Melbourne 迄六千四百六十里 悉尼迄六千九百八十里 Tasmania 或新西蘭ニ赴クモノハ Ras Asir 岬ヨリ此二島ノ南端迄大圈航路ニ從フヘシ○里程ハ Hobart 迄六千五百里 Otago 迄七千五百五十里 Wellington 迄七千八百八十里

濠洲ノ北岸ニ赴クモノハ Ras Asir 岬ヨリ一度半水道ヲ經テ進ミ夫ヨリ瓜哇ノ南方ヲ過キ而シテ Arafura 海ヲ經航スヘシ○里程ハ Thursday 島迄五千九百七十里
帆及補助汽航路—南西信風—四月至十月 Sokotra ノ北方ヲ過キ夫ヨリ一度半水道ニ向テ直航シ而シテ赤道ヲ横切り南東恒風區ニ入ルヘシ○南東恒風區ヲ經過シテ偏西風區ニ入り夫ヨリ英國及喜望峯ヨリノ航路(第二七六至

二八〇頁ヲ見ユ)ニ從フヘシ
北東信風—十一月至二月 Ras Asir 岬ノ風上ニ達シ得ル迄亞刺比亞海岸ニ沿ヒテ間切り或ハ汽走シ夫ヨリ南東ニ轉シテ赤道ヲ横切り北西信風區ニ入ルヘシ○北西信風ヲ以テ西方ニ走リ Chagos 群島ヲ超ヘテ南方ニ轉シ南東恒風區ニ入りテ之ヲ經航シ而シテ偏西風區ニ入りタル時英國及喜望峯ヨリノ航路ニ從フ

自濠洲至亞丁

全汽航路 南岸及南東岸ヨリ Leuwin 岬ヲ廻リテ直航シ夫ヨリ南西信風中ハ Chagos 群島ノ南西方ヲ過キ東經約五十八度ニ於テ赤道ヲ横切り而シテ Ras Hafin ニ向ヒ直航シ夫ヨリ又 Ras Asir 岬ニ向ヒ同様トス○此信風中 Ras Hafin 及 Ras Asir ヲ指ス時大注意ヲ要ス(第一八四頁ヲ見ユ)
 北東信風中ハ Chagos 群島ノ北東ヲ過キ夫ヨリ Ras Asir ニ向ヒ直航スヘシ

南西信風中ハ濠洲ノ北岸ヨリ Chagos 群島ノ北方迄過キ夫ヨリ南緯四度ノ南方ヲ保チ東經約六十度ニ於テ Ras Asir ニ向ヒ直航スヘシ
 北東信風中(十月至四月)ハ東經約八十七度ニ於テ赤道ヲ横切り夫ヨリ八度水道ヲ經テ進行シ Sokotra ノ北方ヲ過クヘシ
 帆及補助汽航路 濠洲ノ南東岸ヨリ○十二月至四月○ Leewin 岬ヲ廻リテ南東恒風區ニ直航シ夫ヨリ北西ニ航走シ東經約八十度ニ於テ南緯十度ヲ横切り夫ヨリ北方ニ轉シ北西信風區ヲ經テ北東信風區ニ入ルヘシ○夫ヨリ八度水道ヲ經テ進行シ Sokotra ノ北方ヲ過キ亞丁海灣ニ入ルヘシ○北東信風ノ末期(三月中旬頃)ニ於テハ船舶ハ Sokotra ノ南方ヲ過クヘシ此時 Sokotra 島近傍ニ於テハ偏南西及偏西ノ輕風ニ遭フテ期スヘシ
 他ノ月ニ於テハ船舶ハ内側又ハ外側航路(補助汽船ハ常ニ内側航路ニ由ル)ニ由リ Torres 海峽迄進ムヘシ夫ヨリ Arafura 海ヲ經テ印度洋ヲ横切り Chagos 群島ノ南方及 Seychelles 群島ノ北東方ヲ過キ東經約五十二四度ニ於テ赤道

ヲ横切り次テ Ras Asir 岬ニ向ヒ直航スヘシ○ Ras Asir 岬ヨリ Burnt 島迄亞非利加ノ北岸ニ沿航シ夫ヨリ亞丁ニ轉進スヘシ
 北西信風中濠洲ノ北岸ヨリスル船舶ハ南東恒風區中ニ達シ得ヘキ地ニ至ル迄ハ海岸ニ沿航シ夫ヨリ前記ノ十二月至四月間南東岸ヨリスル航路ニ從フヘシ

自 Colombo 至濠洲

全汽航路 濠洲ノ南岸及南東岸迄○ Leewin 岬ヲ廻リテ直航スヘシ○里程ハ King George Sound 迄二千三百八十里 Adelaide 港迄四千四百二十里 Melbourne 迄四千七百二十里 悉尼迄五千三百里
 濠洲ノ北岸迄○爲シ得ル限り直航スヘシ但瓜哇ノ南方ヲ過クヘシ○里程ハ Darwin 港迄二千三百四十里 Thursday 島迄四千二十里
 帆船航路 南岸及南東岸迄○錫蘭ノ南端ヨリ南東ニ轉シ南東恒風區中ニ入

リ夫ヨリ左舷開ニテ該恒風區ヲ經航シ偏西風區ニ入りタル時英國及喜望峯ヨリノ航路(第二七六至二八〇頁ヲ見ヨ)ニ從フヘシ
 北岸迄○南東信風中ハSwan河ニ至ル迄上記ノ如ク進ミ然後海岸ニ沿航スヘシ○北西信風中ハ赤道ヲ横切り轉進シテ北西信風區ニ入り夫ヨリ爲シ得ル限リ直航スヘシ
 補助汽航路 帆船航路ノ通り但信風區ト恒風區トノ間ハ蒸氣ヲ用ユヘシ
 孟買若クハCalcuttaヨリノ帆及補助汽船ハ赤道ヲ横切テ進行シ夫ヨリ喜望峯ニ赴ク時ノ如ク赤道ヲ横切り(第一六七頁及第一七二頁ヲ見ヨ)然後上記ノ通り進航スヘシ

自濠洲至 Colombo

全汽航路 Colombo 至濠洲航路ノ反對

帆船航路 南岸及南東岸ヨリスル船舶ハ第二八八頁ニ記セル Mauritiusニ赴

クキノ如ク季節ニ應シテ北方若クハ南方航路ヲ取ルヘシ

北方航路ヲ取ルキハ Torres 海峽ヨリ Timor 及 Sandalwood 諸島ノ南方ヲ過キ東經約八十五度ニ至ル迄ハ南東恒風區ヲ離ル可カラス然ルキ北西ニ轉シ東經約七十七度ニ於テ赤道ヲ横切り次テ強力ノ偏西海流ヲ加減シ直航スヘシ
 南方航路ヲ取ルキハ東經約八十度ニ於テ南緯十度ヲ横切り夫ヨリ北西信風區ヲ經テ轉進シ而シテ北東信風區ニ入りタルキ錫蘭ノ南端ヲ廻リテ直航スヘシ

補助汽航路 帆船航路ノ通り但常ニ Torres 海峽迄ハ内側航路ヲ取り且恒風區ト信風區トノ間ハ蒸氣ヲ用ユヘシ

孟買ニ赴クキハ南西信風期中ハ Chagos 群島ノ南方迄ハ南東恒風ヲ保チ夫ヨリ東經約六十二度ニ於テ赤道ヲ横切り而シテ直航スヘシ○北東信風期中ハ Colomboニ向フ時ノ如ク進行シ而シテ夫ヨリ Hindustanノ西岸ニ沿フヘシ
 Calcuttaニ赴クキハ南西信風期中ハ東經約八十五度ニ於テ赤道ヲ横切り夫

ヨリ孟加拉灣ノ西方側ヲ上ルヘシ○北東信風期中ハ東經約八十五度ニ於テ北西信風區ニ入り夫ヨリ蘇麻答刺北西端ノ西方約百五十里ノ處ヲ過キ而シテ Nicobar 及 Andaman 列島ノ西方迄孟加拉灣ヲ上ルヘシ

自濠洲及 Tasmania 至新西蘭往復

全汽航路 成ルヘク直條但 Auckland ニ赴クモノハ北岬ヲ廻リ Wellington ニ赴クモノハ Cook 海峽ヲ經航シ Otago 若クハ Lyttelton ニ赴クモノハ South 島ノ南端ヲ廻リ Foveaux 海峽ヲ經過スヘシ○里程ハ Brisbane, Wellington 間千四百三十里、悉尼、Auckland 間千二百六十里、悉尼、Wellington 間千一百里、悉尼、Otago 間千二百二十里、Melbourne, Auckland 間千六百五十里、Melbourne, Wellington 間千四百七十里、Melbourne, Otago 間千二百六十里、Hobart, Auckland 間千四百八十里、Hobart, Wellington 間千二百六十里、Hobart, Otago 間千十里、Torres 海峽ヨリハ Great N. E. 水道及 Bigh 口ヲ經航シ夫ヨリ Lihou, Mellish 諸

礁ノ間及 Kent Chesterfield 諸礁ノ間ヲ過キ而シテ若シ Auckland ニ赴クキハ Norfolk 島ノ南西方ヲ過クヘシ○Wellington 又ハ South 島ノ東岸諸港ニ赴クモノハ Kenn 礁ヲ通過スルヤ直ニ Cook 海峽ニ向ヒ針路ヲ定ムヘシ
其他内側航路ヲ取り之ヲ過キテ直航スルノ一航路アリ

里程ハ Thursday 島ヨリ Auckland 迄外側航路二千五百六十里、内側航路二千四百九十里

復路ハ往路ノ反對トス

帆及補助汽航路 Brisbane 又ハ其南方諸港ヨリ Auckland ニ赴クモノハ陸土ヲ離レタル後北岬ニ向ヒ成ルヘク直航スヘシ○Sandy 岬ノ北方諸港ヨリハ Barrier 礁脈ノ内側ヲ南方ニ進行シ Capricorn 或 Curtis 水道ヨリ海面ニ出テ夫ヨリ目的地迄成ルヘク直航スヘシ○Wellington ニ赴クモノハ Cook 海峽ニ向フテ進ミ Otago 或 Lyttelton ニ赴クモノハ South 島ノ南西端ニ向テ進ミ而シテ Foveaux 海峽ヲ經航スヘシ

新西蘭ヨリ濠洲及 Tasmania ニ赴クモノハ前記ノ航路ヲ反航スヘシ但濠洲ト新西蘭トノ間ハ東航スルニ北方航ヨリモ通例南方航ヲ利益アリトス西航ハ其反對トス

自新西蘭及濠洲經 Horn 岬或馬是蘭海峽至英國

全汽航路 頂點即チ南緯五十度迄大圈航路ニ從ヒ夫ヨリ遙ニ西經百二十度或百十五度迄同緯線ニ沿ヒ然後馬是蘭海峽ニ直航スルカ又ハ Diego Ramirez 及 Horn 岬ヲ廻ルヘシ
里程ハ Pillar 岬(馬是蘭海峽西端)迄 Auckland ヨリ四千六百三十里、Wellington ヨリ四千四百十里、悉尼ヨリ五千六百十里、Melbourne ヨリ五千七百八十里、Hobart ヨリ五千四百二十里○馬是蘭海峽中ノ Sandy 岬迄ハ上記ノ里程ニ二百里ヲ増シ該海峽東端ナル Virgin's 岬迄ハ二百十里ヲ増ス
里程ハ Horn 岬迄 Auckland ヨリ四千八百七十里、Wellington ヨリ四千六百五

十里悉尼ヨリ五千八百五十里、Melbourne ヨリ六千二十里、Hobart ヨリ五千六百七十里

帆及補助汽航路—新西蘭ヨリ 全汽航路ノ通り

悉尼ヨリ 總時季ニ於テ並ニ何レノ方向ヨリ風ノ吹來ル時タリモ新西蘭ノ北方ヨリモ寧ロ南方ニ進行スルヲ善シトス蓋シ北航ハ多分反對ノ風及海流アリテ船ノ進行ヲ妨害スルニ由ル○故ニ船舶ハ務メテ風ヲ利用シテ新西蘭ノ南方 Snares ト Auckland 島トノ間ヲ經航セサル可カラス○夫ヨリ船ハ西經百二十度或百十五度迄南緯約五十度ノ緯線上ヲ東航シ然後馬是蘭海峽ニ直航スルカ或ハ Diego Ramirez 及 Horn 岬ヲ廻ルヘシ○若シ出帆ニ際シ偏南風變吹シ天氣良好ナルキハ Cook 海峽通りノ航路ハ利益アルヘシ(春夏ノ候殊ニ然リ)而シテ夫ヨリ Wellington ヨリノ航路ニ從フヘシ
Philip 港ヨリ 船ハ偏西風ニ於テハ Bass 海峽ヲ經テ進マサル可カラス而シテ Wright 岩 Endeavour 礁及 Sisters 諸嶼ヲ避ケ去リタル時ハ Snares ト Auck-

Land 島トノ間ヲ過クヘク進航シ然後悉尼ヨリノ航路ノ如ク進航スヘシ○若シ偏東又ハ偏北東風ニ於テ出帆スルキハ Olway 岬ト King 島ノ間ヨリ出テ夫ヨリ Tasmania ノ南方及 Snares ー Auckland 島トノ間ヲ過キ然後上記ノ通り進航スヘシ○後者ノ場合ニ於テ風西方ヨリ來ルキハ Tasmania ノ西岸ハ遠ク離レテ航セサル可カラス

此浩漠タル大洋ニ於テ南緯五十度ト六十度トノ間若クハ尙一層高キ緯度ヲ航スル時ハ最短最速ノ航海ヲ爲シ遂クルヲ疑ナキモ實驗ノ證スル所ニ據レハ斯ル高緯度ニ於テハ殆ト各季節ヲ論セス夥多ノ氷塊ニ遇フノ大危険アルヲ以テ夜中及霧天ノ際ニハ之ヲ避ケン爲メ空ク多日子ヲ費スヲ得サルカ故ニ現今ハ南緯四十七度丈ケ夫タケ北ノ緯線ヲ利益アリトシテ採用スルモノアルニ至リタリ○之ヲ要スルニ南緯四十度ノ緯線ト南緯五十度ノ緯線間ハ較、高キ緯度ヨリモ風定マリ浪穩カニシテ而モ氷塊ニ遇フノ患ナク頗安心シテ最速ノ航海ヲ遂ケ得ヘシト信スルヲ得ヘシ

馬是蘭海峽ヲ經ルト該海峽又ハ Horn 岬ヨリ英國迄トハ第一二三頁及第一四頁ノ航路ニ從フヘシ

Horn 岬通りノ航路ハ總季節各事情ニ拘ハラス帆船ニ於テハ最近路ト考定セラル

Queensland ー British New Guinea トノ間

各船。 Great Barrier 礁脈中ノ諸航門ヲ經ルノ航路ハ近時此諸航門ヲ測量シ南緯十三度半ト十八度ノ間ナル外面諸礁ノ位置及廣域ノ精定アリタル以來ハ注意警戒タニ施セハ航海ニ差支ナキヲ得ルニ至レリ

該諸航門ハ北東至南西ノ方向ヲ取ルモノ最多ク從フテ出入共ニ南東ノ流行風ヲ利用スルヲ得セシム

前記諸航門ノ一ニシテ南緯十五度七分ニ位スル Torres 航門ニ限り其全部ヲ通シ立標ヲ植エテ之ヲ示ス而シテ英國軍艦ハ Cooktown ー New Guinea 海岸

トノ間ヲ航通スル時多ク之ヲ取ル
里程ハ Cooktown ヨリ Moresby 港迄二百七十里 Downsville ヨリ Moresby 港迄五百八十里

自悉尼至 New Guinea 東部

全汽航路 Barrier 礁脈ノ外側ヲ成ルヘク直航スヘシ
帆及補助汽航路 北西信風 十一月至三月 Cato, Wreck 及 Kenn 諸礁ノ西方ヲ過キ又 Saumarez 及 Frederick 諸礁ノ東方ヲ過キ夫ヨリ Warai 島ニ向フヘシ
○若シ夜間此島附近ニ踟躕スルキハ大約東北東ノ海流ニ對シ警戒ヲ要ス
南東信風 四月至十一月 Frederick 及 Kenn 諸礁ヲ過クレハ Warai 島ニ向ヒ直線ニ針路ヲ定メ然後 China 海峽ニ至ル可シ

自 New Guinea 東部至悉尼

全汽航路 北西信風時中ハ Great Barrier 礁脈ノ外側ヲ過ク可シ
○南東信風時中ハ其内側ヲ過クヘシ
帆及補助汽航路 北西信風時中 南東恒風區ヲ經航シテ目的地ニ達スル爲メ南緯十五度以北ヲ充分ニ東航スヘシ
南東信風 Frederick 礁ノ風上ニ達スル爲メ充分ニ遠ク風上面ヲ間切ルヘシ
○Sandy 岬ノ南方ニ來リタル時偏南海流ノ強部ニ乗シ濱岸ヲ保ツヘシ

自悉尼至 Solomon 諸島

全汽航路 Frederick 礁ノ東方ヲ過キ直航スヘシ
帆及補助汽航路 北西信風 百五十七度ノ子午線迄北東方ニ轉シ夫ヨリ Chesterfield 諸礁ノ西方ヲ過キツ、北方ニ轉スヘシ
南東信風 Chesterfield 諸礁ノ西方ヲ過キ而シテ夫ヨリ直航スヘシ

自 Solomon 諸島至悉尼

全汽航路 前記航路ノ反對
帆及補助汽航路 北西信風 直條
南東信風 出帆ノ際 Océan 海ヲ經テ大間切リヲ爲ス爲メ充分ニ東航シ而シテ Sandy 岬ノ南方ニ來リタル時海岸ニ沿航スヘシ

自悉尼至 Noumea 往復

全汽航路 往復共ニ直條〇里程千百里
帆及補助汽航路 Lord Howe 島ト Elizabeth 礁ノ間ヲ過キ夫ヨリ直條トス〇
帆船ノ航程ハ五日乃至廿八日ヲ要ス而シテ颱風ニ遭ハサルコトハ稀ナリ
復路ハ直條ニシテ北方ノ陸ヲ認ムヘシ

自悉尼至 Fiji, Tongatabu, Samoa 或 Tahiti 往復

全汽航路 成ルヘク直條〇里程ハ悉尼ヨリ Fiji 迄千七百二十里、Tongatabu 迄千九百四十里、Samoa 迄二千二百四十里、Tahiti 迄三千三百里
帆及補助汽航路 補助汽力ノミヲ備ヘタル船舶ハ恒風地方航海ノ目的ニ對シテハ殆ト帆船ニ優ルヘキ利益ヲ有セス是レ兩船共ニ殆ト同一ノ航路ヲ取ラサルヲ得サルカ故ナリ

濠洲ノ南方岸及東方岸ヨリ前記諸島ノ何レニカ航スル時ハ風ノ不規則ナルヨリシテ細密ノ針路ヲ示スコトヲ得ス然レモ普通ノ例トシテ恒風界ノ南方即チ南緯約三十二度ニ於テ東航セサルヘカラスサレモ此航路ハ絶ヘス取り得ヘキモノニ非ス殊ニ一月至四月間ハ中止セサルヘカラス〇已ニ目的地ノ子午線ニ至ラハ船ハ順走シツ、恒風區ニ入込ムヲ得ヘシ何トナレハ前記諸島ノ近傍ニ至ル迄ハ風上ニ向フ所ノ海流アルカ故ナリ
復路 悉尼若クハ南濠諸港迄前記諸島ノ緯線ヲ乘リテ恒風及都合克キ海流ノ全益ヲ收ムヘシ即チ New Caledonia ノ南東方約百五十里ノ處ヲ過キ而シテ

夫ヨリ直航スヘシ

自新西蘭至 New Caledonia, Fiji 或 Samoa 往復

各船 往復共ニ成ルヘク直條〇里程ハ Wellington ヲリ Noumea 迄千二百六十里、Fiji 迄千四百七十里、Auckland ヲリ Noumea 迄千五十里、Fiji 迄千百里、Tonga 迄千八十里、Samoa 迄千五百八十里

南海諸島ノ前記群島中ニ於テ四月ヨリ十月ニ至ル間ハ南東恒風ハ可ナリ規則正シク吹ク然レモ十二月ヨリ三月迄ハ諸風甚輕軟ニシテ不定ナリ而シテ北西ヨリ來ルコト多シ〇颶風ハ正シク年初三ヶ月ノ間ニ於テ此地方ニ起ルモノ、如シ〇新西蘭ニ近寄ルニ際シ特ニ冬月間ニ於テハ船舶ハ直條航路ノ東方ヨリハ寧ロ西方ヲ取ラサル可カラス是レ偏西風ハ正シク南航ノ際最多ク遭遇スル風ノ一タレハナリ

自新西蘭至 Rarotonga 或 Tahiti

全汽航路 直條〇里程ハ Wellington ヲリ Rarotonga 迄千七百九十里、Tahiti 迄二千三百四十里

帆及補助汽航路 北方ニ轉航スル前ニ南緯四十度ノ南方ヲ東航スヘシ〇赴クヘキ島ノ凡ソ子午線上ニ於テ南緯二十度ヲ横切り夫ヨリ直航スヘシ
悉尼ヨリノ船ハ Cook 海峽若クハ新西蘭ノ南ヲ經テ夫ヨリ上記ノ通り進航スヘシ

自 Rarotonga 或 Tahiti 至新西蘭

全汽航路 直條
帆及補助汽航路 恒風ニ由リ西方ニ走り而シテ西經約百七十度ニ於テ直航スヘシ

悉尼ニ向フノ船ハ恒風ニ由テ走り New Caledonia ノ南東方約百五十里ノ處ヲ

過キ夫ヨリ直航スヘシ

自新西蘭至萬古福島及桑港往復

全汽航路 成ルヘク直條〇里程ハ Wellington ヨリ Esquimalt 迄六千三百六十里、桑港迄五千八百九十里〇載炭ノ爲メ Samoa 及 Honolulu ニ寄港スルキハ其里程ハ Wellington ヨリ Samoa 迄千八百六十里、Samoa ヨリ Honolulu 迄二千二百六十里、Honolulu ヨリ Esquimalt 迄二千二百四十里、桑港迄二千九十里
又桑港ニ赴クニ Tahiti ナ經ルノ航路ニ由ルヲ得ヘシ其里程ハ Wellington ヨリ Tahiti 迄二千三百三十里、Tahiti ヨリ 桑港迄三千六百七十里

復路ハ往路ノ反對トス

帆及補助汽航路 西經約百六十度ニ入ル迄ハ南緯約四十度ノ緯線上ヲ東走シ夫ヨリ北東方ニ轉シテ南東恒風區ニ入ルヘシ〇兩恒風區ヲ經テ走り而シテ北東恒風區ヲ超ヘテ偏西風區ニ入りタル時直航スヘシ

冬至帶及夏至帶ノ無風區及赤道無風區ヲ經過スル時北ノ針路ニテ成ルヘク迅速ニ之ヲ經航スヘシ而シテ補助汽船ニ於テハ蒸氣ヲ用ユヘシ
又船ハ新西蘭ヲ出帆スルヤ直ニ北方ニ轉シテ兩恒風區ヲ經航シ得ヘシ七月、八月、九月ハ特ニ斯クスルヲ得ヘシ然レモ上記ノ航路ニ從フ方稍好キ風ヲ得ラルヘシ

復路ハ成ルヘク直條ニシテ西經約百五十五度ニ於テ赤道ヲ横切ル

自濠洲南東部至萬古福島及桑港往復

全汽航路 成ルヘク直條 New Caledonia ノ南東方ヲ過ク而シテ石炭ヲ要スルキハ Fiji 及 Honolulu ニ寄港ス〇里程ハ悉尼ヨリ Fiji 迄千七百二十里、Fiji ヨリ Honolulu 迄二千七百六十里、Honolulu ヨリ Esquimalt 迄二千二百四十里、桑港迄二千九十里
復路ハ往路ノ反對トス

帆及補助汽航路 出帆ノ際風ノ方向ニ由リ新西蘭ノ北或南ヲ過クルカ又ハ Cook 海峽ヲ經ヘシ若シ悉尼又ハ Bass 海峽ヨリスルモノハ Cook 海峽ヲ撰ミ Tasmania ノ南ヲ通過スルモノハ新西蘭ノ南ヲ撰ムヘシ○夫ヨリ新西蘭ヨリノ航路ニ從フヘシ

復路ニ於テハ南西方ニ轉シテ北東恒風區ニ入り然後成ルヘク直航シ西經約百七十度ニ於テ赤道ヲ横切り而シテ Cook 群島ノ西方及 New Caledonia ノ南東方ヲ過クヘシ

自新西蘭及濠洲至巴那麻

全汽航路 新西蘭ヨリハ成ルヘク大圈航路ニ近ク航スヘシ○濠洲ヨリハ Cook 海峽 (Wellington ニ寄港シ)ヲ經航シ夫ヨリ上記ノ通り進航スヘシ

里程ハ悉尼ヨリ Wellington 迄千二百里 Melbourne ヨリ Wellington 迄千四百七十里 Wellington ヨリ巴那麻迄六千四百九十里

若シ充分ナル石炭ヲ積ムト能ハサルキハ Tahiti ニ直航シ夫ヨリ巴那麻ニ進ムヘシ但悉尼ヨリノ船ハ新西蘭ノ北ヲ過クヘシ

里程ハ悉尼ヨリ Tahiti 迄二千三百里 Wellington ヨリ Tahiti 迄二千三百四十二里 Tahiti ヨリ巴那麻迄四千五百里

帆及補助汽航路 Wellington ヨリハ西經約百十度ニ於ケル南緯四十度ノ處迄大圈航路ニ從ヒ夫ヨリ San Francisco 岬ヲ眼界ニ保テ直航スヘシ○悉尼ヨリハ Cook 海峽ヲ經航シ夫ヨリ上記ノ通り進航スヘシ○ Melbourne ヨリハ南緯五十度ヲ最高緯度トシタル合成大圈航路ニ從ヒ西經約百十度ニ於ケル南緯四十度迄進ミ夫ヨリ上記ノ通り進航スヘシ

自巴那麻至濠洲及新西蘭

全汽航路 Tahiti 迄直條夫ヨリ又成ルヘク直條トス

帆及補助汽航路 南方ニ轉進シ南東恒風區ニ入り夫ヨリ Paumotu 叢島ノ北

方ヲ過クヘシ○若シ新西蘭ニ赴クキハ Friendly 諸島ノ東方ヲ過キ夫ヨリ直航スヘシ○若シ濠洲ニ赴クキハ Friendly 諸島ト Cook 群島トノ間ヲ過キ夫ヨリ直航スヘシ

自新西蘭及濠洲至 Callao

全汽航路 濠洲ヨリ Wellington ニ寄港シ Cook 海峡ヲ經過シ夫ヨリ Chatham 諸島ノ北ヲ過キ而シテ大圏航路ニ從フヘシ○里程ハ悉尼ヨリ Wellington 迄千二百里 Melbourne ヨリ Wellington 迄千四百七十里 Wellington ヨリ Callao 迄五千七百里
帆及補助汽航路 Wellington ヨリハ西經約百度ニ於ケル南緯四十度ノ處迄ハ大圏航路ニ從ヒ夫ヨリ後ハ直航スヘシ○悉尼ヨリハ Cook 海峡ヲ經航シ其後ハ上記ノ通り進航スヘシ○ Melbourne ヨリハ並ニ悉尼ヨリ Cook 海峡ヲ取ルニ風都合悪シキ時新西蘭ノ北ヲ過キ然後南緯五十度ヲ最高緯度トシタ

ル合成大圏航路ニ從フテ西經百度南緯四十度ノ處ニ達シ夫ヨリ直航スヘシ

自 Callao 至新西蘭及濠洲

全汽航路 新西蘭ニ至ルニハ石炭ヲ要スルキハ Tahiti 迄「ロム」線ニ從ヒ航シ夫ヨリ直航スヘシ○里程ハ Callao ヨリ Tahiti 迄四千二百六十里 Tahiti ヨリ Wellington 迄二千二百四十里○濠洲ニ至ルニハ Tahiti ヨリ Friendly 諸島ノ近傍ヲ過キ夫ヨリ直航スヘシ○里程ハ Tahiti ヨリ Tongatabu 迄千四百二十里 Tongatabu ヨリ悉尼迄千九百四十里
帆及補助汽航路 南東恒風區ヲ經テ走り而シテ巴那麻ヨリノ航路(第三一頁ヲ見ヨ)ニ從ヒ進ムヘシ

自新西蘭及濠洲至 Valparaiso

全汽航路 悉尼及 Melbourne ヨリ Cook 海峡ヲ經テ並ニ石炭積入レノ爲メ

Wellingtonニ寄航シ而シテ南緯五十度ヲ最高緯度トセル合成大圈航路ニ從
フヘシ〇里程ハ悉尼ヨリWellington迄千一百里、MelbourneヨリWellington迄
千四百七十里、WellingtonヨリValparaiso迄五千五百里
帆及補助汽航路 南緯五十度ヲ最高緯度トセル合成大圈航路ニ從フヘシ其
Melbourneヨリスルモノハ新西蘭ノ南ヲ過クヘク若シ偏東風ヲ以テ出帆スル
キハTasmaniaノ西又ハ南ヲ過クヘシ而シテ悉尼ヨリスルモノハ風都合ニ依
リCook海峽ヲ經ルカ又ハ新西蘭ノ南ヲ過クヘシ

自Valparaiso至新西蘭及濠洲

全汽航路 南緯約二十九度ノ緯線上ニ於テ西經百度ノ子午線ヲ横切ルヘク
航進シ而シテ西經約百七十度ニ至ル迄該子午線上ヲ保ケ夫ヨリ新西蘭ノ目
的港迄直航スヘシ〇濠洲ニ赴クモノハ東經約百七十度ニ至ル迄南緯二十九
度ノ緯線上ヲ保ケテ進ミ夫ヨリ直航スヘシ〇里程ハValparaisoヨリAuckland

迄六千里、Wellington迄六千八百八十里、悉尼迄七千八百八十里

若シ載炭ヲ要スルキハ「ロム」線ニ從ヒPahitiニ達シ夫ヨリ新西蘭迄直航ス
ヘシ若シ又悉尼ニ赴カントセハPahitiヨリFriendly諸島ノ近傍ヲ過キ夫ヨ
リ直航スヘシ〇里程ハValparaisoヨリPahiti迄四千三百十里、PahitiヨリWel-
lington迄二千三百四十里、Tongatabu迄千四百一十里、Tongatabuヨリ悉尼迄千
九百四十里

帆及補助汽航路 北西方ニ轉進シテ南東恒風區ニ入り夫ヨリ巴那麻ヨリノ
航路(第二一頁ヲ見ユ)ニ從フヘシ〇若シ出帆後偏北風ニ會セハ直ニ西方
ニ轉シテ充分ニ進ミ夫ヨリ轉シテ恒風區ニ入ルヘシ〇六月、七月、八月ニ於
テハ偏北風ハ時々太平洋ヲ横切りValparaisoノ緯線マテ吹及ス

太平洋恒風區中ノ諸群島間

全汽航路 成ルヘク直條

帆及補助汽航路 補助汽ノミヲ備ヘタル船舶ハ恒風地方航海ノ目的ニ對シテハ殆ト帆船ニ優ルヘキ利益ヲ有セス何トナレハ兩船共ニ殆ト同一ノ航路ヲ取ラサルヲ得サルカ故ナリ○東ヨリ西ニ航スルハ常ニ一ノ困難ヲ見ス是レ順風ナルカ故ナリ○西ヨリ東ニ航スルニハ短距離間ナルキハ間切り或ハ汽走スヘシ然レモ長距離間例セハFijiトTahiti間又ハTahitiトPitcairn間ノ如キハ恒風區中ヲ轉行シテ偏西風區ニ入り夫ヨリ東航シテ目的地ノ子午線上ニ於テ再ヒ恒風區ニ入ルヘシ

亞米利加ト太平洋諸島トノ間

全汽航路 諸島ヨリ大陸岸迄ハ大圈航路ヲ取り而シテ大陸岸ヨリ諸島迄ハ「ロム」線ニ從フヘシ

帆及補助汽航路 南北亞米利加海岸ノ諸港ヨリ諸島ニ赴クニハ英版海風海流圖ヲ參照スヘシ然スルキハ成ルヘク速ニ恒風區中ニ進入シ該風ニ乘シテ

目的地ニ達シ得ヘシ

諸島ヨリスル船舶ハ東航ヲナスタメニ偏西風區ニ入ル迄ハ是非モ恒風區ヲ横切り然後海岸ニ沿ヒ目的港ニ向フヘシ

自Fiji至Honolulu往復

全汽航路 往復共ニ直條○里程二千七百六十里

帆及補助汽航路 兩恒風區ヲ經テ轉進シ北東恒風區ヲ踰ヘテ偏西風區ニ入り夫ヨリ西經約百五十五度迄東航シ然後直航スヘシ

復路ハ直條トス

自Tahiti至Honolulu往復

全汽航路 往復共ニ直條○里程二千三百六十里

帆及補助汽航路 西經約百四十七度ニ於テ赤道ヲ横切り而シテ地方風ニ由

ル爲メ東方ヨリ Sandwich 諸島ヲ指スヘシ
 復路ニ於テハ成ルヘク丈遠ク東方ニ於テ赤道ヲ横切ル可シ○又恒風區ヲ轉
 行スル前ニ船ヲ北方ニ保テ且東航スルヲ勸告ス

自英國至太平洋各港及諸島

全汽航路 馬是蘭海峽迄ハ第一〇六至一一三頁記載ノ航路ニ從ヒ夫ヨリ亞
 米利加海岸ノ各港迄成ルヘク直航スヘシ但此際 Patagonia 海岸ニ近キ海流
 ハ其海濱ニ向ヒ直流スルヲ記憶スヘシ
 里程ハ Plymouth ヨリ Virgins 岬迄七千二十里、Virgins 岬ヨリ Valparaiso 迄千五
 百八十里、Coquimbo 迄千七百七十里、Callao 迄二千八百里、巴那麻迄四千十里、
 桑港迄六千二百二十里、Esquimalt 迄七千九十里○石炭ハ上記ノ各處及馬是
 蘭海峽ノ Sandy 角ニ於テ得ラルヘシ
 Tahiti ニ赴クモノハ西經約九十七度ニ於テ南緯二十度ヲ横切ルヘク航進シ

夫ヨリ Pitcairn 島及 Pannotu 叢島ノ南方ヲ過クヘシ○里程ハ Virgins 岬ヨリ四
 千九百六十里

Honolulu ニ赴クモノハ南緯二十度西經九十七度ノ處ヨリ直航スヘシ○里程
 ハ Virgins 岬ヨリ六千六百六十里

帆船航路 第一〇九頁及第一一〇頁ニ記スル如ク Horn 岬ヲ廻リ西經八十
 二度或八十四度迄西航シタル後ハ北方ニ轉シテ南東恒風區ニ入ルヘシ或ハ
 Valparaiso, Callao 又ハ巴那麻ニ赴クモノハ直航スヘシ

萬古福島又ハ桑港ニ赴クモノハ兩恒風區(西經百十五度ト百二十度トノ間
 ニ於テ赤道ヲ横切リツ、)ヲ經航シ然後偏西風區ニ入り直航スヘシ

Honolulu ニ赴クモノハ南東恒風區ニ入りタル時直航スヘシ而シテ Tahiti ニ
 赴クモノハ Pitcairn 島及 Pannotu 叢島ノ南方ヲ經過スヘシ

Horn 岬ヲ廻ルヨリモ短日子ニテ喜望峯ヲ廻リ濠洲ノ南ヲ過キテ北米西岸ニ
 達シタルコアリ

補助汽航路 第一一一至一一四頁ニ記載セル如ク Paris 海灣或馬是蘭海峽ヲ發シタル後ハ西經約八十度迄沖合ニ進行シ夫ヨリ帆船航路ノ如ク進行スヘシ但無風區ハ蒸氣ヲ用ユ

自太平洋各港及諸島至英國

全汽航路 馬是蘭海峽ヲ經過シテ成ルヘク直航スヘシ
帆及補助汽航路 太平洋ノ各部ヨリ船舶ハ兩恒風區ヲ經航シ南半球ノ偏西風區ニ入り夫ヨリ馬是蘭海峽迄カ又ハ Home 岬ニ至ル迄大圈航路ヲ取ルヘシ
桑港又ハ萬古福島ヨリスル航路ハ南方ニ轉進シテ北東恒風區ニ入り而シテ西經約百十五度ニ於テ赤道ヲ横切ルヘシ
巴那麻ヨリノ船ハ風ノ輕キト反對海流アルトニ因リ乘リ出スニ多少ノ困難アリ○帆船ハ南方へ間切り行キテ南東恒風區ニ入り補助汽船ハ西經約八十

五度ニ於テ赤道ヲ横切ル爲メ汽走スヘシ
馬是蘭海峽又ハ Home 岬ヨリ英國迄ハ第一一一至一一五頁ニ記載スルカ如ク進航スヘシ

自巴那麻至萬古福島及桑港

全汽航路 成ルヘク直條○里程ハ桑港迄三千四百四十里 Esquimaux 迄三千八百八十里
帆船航路 帆船ハ各季節ニ於テ充分ニ南方ニ進行シ南東恒風區ニ入り然後(六月至一月) Galapagos 諸島ノ北方ヲ過キツ、北緯約二度ノ緯線ヲ西方ニ航進シテ西經百五度ノ處ニ達シ夫ヨリ Crippleton 島ノ西方ヲ過キ而シテ北東恒風區ヲ經航スヘシ○已ニ偏西風區ニ入ラハ直航スルヲ得ヘシ○一月ト四月ノ間ニ於テハ船ハ Galapagos 諸島ト大陸トノ間ニ於テ赤道ヲ横切り而シテ西經百五度ノ西方ニ達スル迄西方ニ航走シ夫ヨリ上記ノ通り進航スヘシ

補助汽航路 充分ニ北東恒風區ニ入ル迄ハ約西千北(眞方位)ニ汽走シ夫ヨリ該恒風區ヲ經航シテ偏西風區ニ入り而シテ直航スヘシ

自萬古福島及桑港至巴那麻

全汽航路 成ルヘク直條

帆船航路 十二月ヨリ五月迄全六ヶ月間ハCalifornia海岸ヲ距ル約百里ノ處及墨西哥海岸ヲ距ル約百五十里ノ處ヲ保テツ、其海岸ニ沿航スヘシ而シテ夫ヨリMariato角ノ西方約五十里ニアルHicaron島ヲ指スヘク針路ヲ定ムヘシ該角ハ西方ヨリ來ル船舶ノ爲メニ初認ノ陸土タリ

六月ヨリ十一月迄全六ヶ月間ハ墨西哥海岸ニ於テハ無風變風ノ時期ニシテ且屢颶風ノ流行ヲ見ル故ニ船舶ハ桑港ヲ過キタル後ハ充分ニ海方ニ乘リ出シ西經百四度ニ於テ赤道ヲ横切り而シテ右舷開ヲ以テ慥ニ巴那麻ニ達シ得ヘキ地ニ至ル迄南方ニ轉進スヘシ

自萬古福島及桑港至Callao及Valparaiso

全汽航路 直條〇里程ハEsquimaltヨリCallao迄四千七百七十里、Valparaiso迄五千九百二十里、桑港ヨリCallao迄四千里、Valparaiso迄五千五百五十里

帆及補助汽航路 第三二〇頁ニ記セルHorn岬廻リ航路ノ如ク兩恒風區ヲ經走シ南半球ノ偏西風區ニ入りタル時東方ニ航走シCallaoヲ北東ヨリ以北ニ望ミタル時之ニ向ヒ直航スヘシ—Valparaisoニ赴クモノハ西經約九十度ニアル時Juan Fernandezニ向テ進ミ夫ヨリ直航スヘシ
十月ヨリ五月ノ間ハ補助汽船ハ西經約九十度ニ於テ北緯十度ヲ横切り夫ヨリSan Francisco岬ヲ指シテ汽走シ而シテCallao迄海岸ニ沿航スヘシ

自Callao及Valparaiso至桑港及萬古福島

全汽航路 直條

帆・及・補・助・汽・航・路。南東恒風區ニ進入シ夫ヨリ西經約百十九度ニ於テ赤道ヲ横切リ兩恒風區ヲ通過シ而シテ北半球ノ偏西風區ニ入ルニ及テ直航スヘシ

北米西海岸ノ航海

汽船航路。直條但California海岸ニ沿フテ北方ニ赴クノ汽船ハ常ニ陸ヲ距ル十五里以内ヲ保ナツ、角ヨリ角ニ至ルマテ成ルヘク岸勢ニ順ヒ行クヘシ○蓋シ此手段ニ依リテ屢強キ北西風ヲ避ケ得ルコトアリ何トナレハ沖ノ方ニ風アル時ニテモ濱傍ハ屢無風ノコトアレハナリ

帆船航路。風潮ハ常ニ順ナルカ故ニ南航ヲ爲スコト毫モ困難ナラス○十二月ヨリ五月ニ至ルノ間(夏季中)ハ墨西哥ノ海岸ヨリ巴那麻ニ赴ク時海岸ヲ距ル九十里乃至百五十里ノ處ヲ航セハ始終順風ヲ得ヘシ他ノ月ニ於テハ尙一層海岸ヲ(例ヘハ二百里)離レテ其季節中ノ海岸近傍ノ各處ニ流行スル無風、連雨、颶風及電光ヲ避ケンコトヲ要ス

中央亞米利加及墨西哥海岸ニ沿フテ北航ヲ爲サント欲スル船ハ十一月ヨリ五月マテハ濱ニ接航シ以テ海陸風ヲ利用スヘシ然レモ七月ヨリ十一月ニ至ル間ハ帆船ハ此海岸ヲ避ケサルヘカラス

San Lucas 卽チ San Diego ニ至ル間ナル California 海岸ニ於テ海岸ヲ遡航スル唯一ノ方法ハ右舷開ニテ沖ノ方ヘ(海岸ヲ距ルニ從テ風ハ東ニ廻ル)轉シテ變風區ニ達スルカ若クハ他ノ開キニテ指定ノ港ニ達シ得ラル、マテ進行スルニアリ

夏季中 Monterey ノ北方ニ於テハ船ハ過度ニ風ニ接セスシテ充分沖ノ方ヘ(陸ヲ距ル約二百里ノ處マテ)轉行スヘシ然ル時ハ偏南海流ノ區域外ニ出テ且ツ屢西北西ノ方向ヨリ吹き來ル所ノ風ヲ利用スルコトヲ得ヘシ而シテ指定港ノ緯度上ニ達スルマテハ陸地ニ近寄ラサルヲ可トス○冬季ニ於テハ船ハ出來得ル限り陸ニ沿航シ而シテ偏南風アル毎ニ機ヲ失セス之ヲ利用シテ指定港ノ緯度ニ達スヘシ且ツ少ナクモ指定港ノ南方二三十里ノ陸ヲ視認セ

ンヲ務ムヘシ

Concepcion 角(其近傍ニ強烈ナル風アルヲ以テ California ノ Horn 岬ト稱ス)ヨリ北方ノ沿岸ニハ夏秋二季即チ一年ノ半ハ以上ハ霧流行ス故ニ此季節中陸地ヲ視認スルニハ晝間投鉛シツ、海岸ニ近ツクノ一法アルノミ何トナレハ海上ハ濃霧四塞スルモ陸ヲ距ル一里或二里以内ニ至レハ天空晴レ渡リテ地平線ノ明カニ見ユルヲ屢是レアレハナリ然レモ陸ヲ距ル一、二里ノ處ニ到ルモ尙ホ霧ヲ見ハ其時ハ下手廻シヲ爲シ再ヒ斜走シテ霧ノ晴ル、マテ跼蹐スルヨリ外アラサルナリ

巴那麻海灣ノ航海

此海灣ニ到ルノ近地ハ無風區域内ニ位スルカ故ニ汽力ノ助ヲ借ラサル船ニテ此航海ヲナスノ不確ニシテ而モ倦怠鬱陶ニ堪ヘサルハ猶ホ夫ノ大ニ北恒風ノ影響ヲ感スル中央亞米利加ノ陸ノ如クナルヲハ世ノ航海者ノ遍ク知ル

所ナリ

巴那麻行 南方ヨリ巴那麻ニ赴カントセハ Guayaquil 以北ノ海岸ヲ距ル約六十里ノ處ヲ保チ行キ而シテ赤道ヲ横切ルノ後巴那麻海灣内ノ Galera 島ニ向フノ針路ヲ取り且ツ之ト同時ニ偏北風ヲ以テ内濱ニ轉行スルノ注意(乾期中ハ殊ニ然リ)ヲ爲スヘシ然スル時ハ船ハ十二八九マテハ此海岸ニ沿テ航行ニ便ナル海流ヲ得テ一年ノ内過半マテハ容易ク此航海ヲ爲シ得ルナリ然ルニ之ニ反シ船若シ該海灣ノ中央若クハ西側ヲ保チ行ク時ハ強キ偏南流ニ會フヘシ○故ニ Galera 島ニ到リ San José 堆ヲ避クルノ後 Pearl 列島ト大陸トノ間ナル航行ハ無礙容易ニシテ而モ風歇ミ潮逆フ時投錨スルヲ得ルノ便アルナリ○船ハ規則トシテ此航路ヲ取ラサル可カラズ

北方ヨリ巴那麻ニ赴クニハ船先ツ Mariato 角ノ西方約五十里ノ處ニ位スル Picaron 島ヲ指シ而シテ此島ヨリ Mala 岬ニ到ルマテハ陸ノ風影ヲ保チ進ム様務ムヘシ○若シ此航行ヲ爲シ能ハサレハ大陸ノ對岸ニ轉行スヘシ然ル時

ハ順便ナル海流アルヘシ○Mala岬ノ東方ニ達スルニ及テハ針路ヲGalera島ニ取り而シテ東航路ヲ用フルヲ以テ最安全トス
 巴那麻發 然レモ大困難ハ巴那麻ヨリノ航海ナリ○北行ト南行トニ拘ラス各帆船ノ取ルヘキ最好手段ハ南方ニ進行シテ南東恒風區ニ達スルニアリ○Mala岬ヲ過クルノ後濱ニ接シ海陸風ニ乗シテ巴那麻ヨリ北方ヘノ航海ヲ爲シタルモノアリ然レモ此航路ハ中央亞米利加ノ諸港ニ赴ク船(此船ニハ唯一ノ航路ナリ)ノ外ハ人員ノ不足ナキ全裝船ニアラサレハ取ル可カラス之ヲ要スルニ巴那麻ヲ出航スル時ノ如クニ水先人ノ熟練ト經驗トヲ要スルノ航海ハ多ク其比ヲ見サルナリ
 補助汽船ノ取ルヘキ最良法ハ赤道上ヲ西經八十五度ノ子午線ニ向テ汽走シ該位置ヨリ指定地ト季節トニ從ヒ針路ヲ定ムルニアリ○該位置ヨリハ帆走汽走ト毫モ選ム所ナシ

南米西海岸ノ航海

汽船航路 直條

帆船航路 白露及智利ノ沿岸航海中北方ニ行クハ毫モ困難ナク唯船ヲシテ日數ヲ期シテ某港ニ達スルヲ得セシムル爲メ程好ク沖合ニ出ツルヲ要スルノミナリ然レモ南方ニ曲折強行スルニハ幾分ノ熟練ト不斷ノ注意トヲ要ス

内濱航路ト沖合航路トノ可否ニ就テハ諸説紛々タリ然レモ大佐フツロイハ自己ノ經驗ト此海岸ノ航海ニ熟達セリトノ名アル人々ヨリ得タル報道トニ依リテ左ノ規則ヲ設ケタリ

Guayaquil至Callao Guayaquilヲ發スル後 Lobos de Afuera 列島近傍マテ密ニ濱ニ沿フテ強行スヘシトハ衆説ノ皆一致スル所ナリ○日没頃ニハ必ス陸地ニ接近シ居ル様注意シ以テ其頃ヨリ吹始ムル陸風(縦ヒ輕弱ナルモ)ヲ利用セサル可カラス然スル時ハ船ハ晝夜中濱ニ沿フテ進行スルヲ得ルノミナラ

ス海風ノ吹始ムル時直ニ之ヲ利用スルニ便ナルノ位置ニ居ルヲ得ルナリ
 前記列島ヲ經過シタル後 Callao ノ緯度ニ達スルマテハ該列島ノ子午線上ヲ
 強行スルヲ可トス而シテ Callao ノ緯度ニ達セハ内方ニ轉入スヘシ然レモ若
 シ Callao ニ達スルヲ得サルヲアラハ(海岸ヲ離ルレハ風向東方ニ廻ルヲ記
 憶シツ、)前ニ示セル如ク濱ニ沿フテ遡ルヘシ○數日間海方ニ進行シ一轉
 シテ Callao ニ達セント企ツルハ偏北海風アルヲ以テ常ニ無効ニ屬スルヲ免
 カレス

Guayaquil 或 Callao ヨリ Valparaiso ニ到ラント欲スル帆船及補助汽船ハ沖合ニ
 出ツルノ後南方ニ轉シ縱ヒ西方ニ推シ流サル、⁷アルモ毫モ顧念セスシテ
 益々南航スヘシ何トナレハ Valparaiso ノ緯線上ヲ沿フテ東航スルヲ容易ナレ
 ハナリ

Callao ヨリ 恒風區域内ノ諸港ニ到ルニハ海陸風ヲ利用シツ、濱ニ沿フテ強
 航スヘシ○尤モ速力ノ鈍キ帆船ハ恒風(恒風ハ決シテ一二三點以上其方向ヲ

變セス)ニ逆ヒ強テ風上ニ帆走セント企ツルヨリ寧ロ該恒風區中ヲ順走シ
 テ遠ク沖合ニ於テ南航シ而後北方ヨリ海岸ニ沿フテ指定ノ港へ遡ルヲ善シ
 トス

Guayaquil ヨリ Callao ニ到ルニハ十五日乃至二十日間ヲ要シ Callao ヨリ Valpa-
 raiso ニ赴クニハ大約三週間ヲ要ス○快速ナル「スクーナー」形船ノ極メテ短
 日子ニテ是等ノ航海ヲ爲シタル例ナキニアラス又二隻ノ軍艦カ同時ニ
 Callao ヲ發シテ Valparaiso ニ赴キ一日間滞在シ二十一日目ニテ再々 Callao ニ投
 錨セシ⁷モアリタリ然レモ是等ハ實ニ稀有ノ事ニシテ Callao ヲ發スル後間
 モナク北風ニ遇フカ如キ好都合アルニ非サレハ決シテ爲シ能ハサルナリ

大洋航路誌終

地名索引

A.	頁
Aden to Australia	289
—— Basra	203
—— Bombay	183
—— Ceylon and the bay of Bengal	188
—— the Cape of Good Hope	168
—— Karáchi and the Persian gulf	203
—— Maskat	203
—— Mauritius	179
—— Seychelles	181
—— Singapore	211
—— Suez	178
—— Zanzibar	142
Adriatic, navigation of the	68
—— to port Said	69
Africa, east coast, to the Cape of Good Hope	133
—— routes along the east coast south of the Equator	134
—— west coast, passage to the southward	96
—— to St. Helena	94
Alexandria to Malta	65
America, North, navigation of the west coast	324
——, South, navigation of the west coast	329
——, west coast, to islands in the Pacific ocean	316
Antilles, remarks on the	41
Ascension to the coast of Africa	91
—— Cape of Good Hope	92
—— Rio de Janeiro	120
—— St. Helena	87
—— Sierra Leone	86

	頁
Bengal, Bay of, to Rangoon	198
— routes along the western shore	194
Bermuda to England	28
— Gibraltar	49
— the Cape of Good Hope	52
— New York	40
— Sierra Leone	50
— the West Indies and gulf of Mexico	36
Biafra, Bight of, to England	90
— Sierra Leone	89
Benin, Bight of, to Ascension	92
— working to windward	95
Bombay to Aden	184
— Ceylon and bay of Bengal	192
— the Cape of Good Hope	165
— Karáchi	205
— Mascat	207
— Moulmein	193
— the Persian gulf	207
— Rangoon	193
— Zanzibar	145
Brazil to England	104
— east coast, route to the northward	116
— north coast, route to the eastward	118

C.

Calcutta to the Cape of Good Hope	174
Callao to Australia	313
— Hong Kong	269
— New Zealand	313
— San Francisco and Vancouver island	323

	頁
Australia to Aden	291
— Bombay and Calcutta	295
— Callao	312
— Colombo	294
— England, <i>via</i> cape Horn or Magellan strait	298
— the Cape of Good Hope	287
— Mauritius	287
— New Zealand	296
— Panama	310
— routes along the east coast	282
— south coast	281
— west and north coasts	286
— to Valparaiso	313
— south-eastern part, to Vancouver island and San Francisco	309

B.

Bahama channel, old, remarks on the	47
Baltic to the Thames	7
Bangkok to Singapore	235
Barbados to Bermuda	30
— England	30
— Gibraltar	53
— Maranham	35
— Sierra Leone	55
Bengal, Bay of, to Aden	190
— and Ceylon to Bombay	193
— to Malacca strait	196
— Mergui	201
— Moulmein	198
— and Ceylon to the Persian gulf	194

	頁
England to Demerara	27
— navigation of the east coast of	1
— routes along the east coast	2
— to East Indies, <i>viâ</i> the Cape of Good Hope	127
— Gibraltar	15
— the Cape of Good Hope	73
— Greenland	26
— Guiana	32
— Halifax	21
— Havana	28
— Hobart, Tasmania	279
— Hong Kong	222
— Honolulu	319
— Jamaica	29
— Japan	227
— Kerguelen	280
— Lisbon	15
— Madeira	18
— Magellan strait	108
— Marocco	19
— Matanzas	29
— Monte Video	108
— Newfoundland, St. John's	22
— New Granada	30
— New York	21
— the west coast of Norway	9
— Pacific ports and islands	318
— Panama	319
— Quebec	21, 22
— St. Helena	82
— San Francisco	319
— Sierra Leone	84

五

	頁
Cape Coast Castle to Ascension	93
Cape Verde islands to England	86
Caribbean islands to Demerara or Surinam	35
Cartagena to Margarita and Trinidad	43
Ceylon to Aden	190
— and Coromandel coast to Malacca strait	197
China coast, passages along the	242
Colombo to Australia	293
— Seychelles	152
Colon to Halifax	39
— port Royal, Jamaica	40
Constantinople to Malta	71
Coromandel coast to Malacca strait	197
— Rangoon and Moulmein	200

D.

Darwin, Port, to Singapore	251
Demerara to Sierra Leone	56

E.

East Indies to England, round the Cape of Good Hope	128
England to the north-east coast of North America	20
— southern states of North America	29
— Australia, round the Cape of Good Hope	275
— Belize	29
— Bermuda	28
— Brazil	99
— Callao and Coquimbo	318, 319
— China, round the Cape of Good Hope	221
— Cuba	29

四

	頁
Gibraltar to Tripoli	60
Good Hope, Cape of, to Aden	167
east coast of Africa	128
Algoa bay	129
bay of Bengal	170
Bermuda	52
Bombay	160
Calcutta	170
Colombo	172
England	79
the Falkland islands	125
Rio de Janeiro	122
Madras	173
Magellan strait	125
Mauritius	157
Monte Video	123
Mozambique and Natal	129, 130
New York	51
New Zealand	280
Rangoon	172
St. Helena	82
Trincomali	171
Zanzibar	129
Grecian archipelago, navigation of the	70
Greenland to England	26
Guiana to England	33
routes to windward on coast of	34

H.

Halifax to Bermuda	36
Gibraltar	47

	頁
England to Singapore	222
Sunda strait	222
Tahiti	318
Trinidad	29
Valparaiso	319
Vancouver island	319
Venezuela	30
the West Indies	28
White sea	9

F.

Falkland islands to the Cape of Good Hope	124
Fiji to Honolulu	317
New Zealand	306
Sydney	305
Fundy, remarks on the bay of	25

G.

Genoa, Gulf of, to Gibraltar	64
Gibraltar to Barbados	53
Bermuda	49
the Cape Verde islands	86
England	18
Halifax	48
the gulf of Genoa	64
Jamaica	54
the gulf of Lyons	64
Madeira	49
Malta	59
Naples, Sardinia, and Sicily	62

Jamaica to Colon	頁
———— England	40
———— Gibraltar	30
———— Halifax	54
———— Maracaibo	39
	42

K.

Karachi to Aden	204
———— Bombay	206
King George sound to Singapore	257

L.

Lisbon to England	16
Lyons, Gulf of, to Gibraltar	63
———— port Said	66

M.

Madagascar, east coast, to Mauritius	156
Madeira to England	15
———— Gibraltar	49
Madras to Moulmein and Rangoon	200
———— the Cape of Good Hope	174
Magellan strait to England	114
———— the Cape of Good Hope	124
————, passage through	111
Malacca strait to Bengal	196
———— Ceylon and Coromandel coast	197
————, navigation of	215

九

Halifax to Newfoundland, St. John's	頁
———— the West Indies and gulf of Mexico	39
Havana to England	36
Hindústan, routes along the west coast	29
Honduras to Jamaica	187
Hong Kong to Callao	44
———— England, round the Cape of Good Hope	267
———— Manila	229
———— Nagasaki	241
———— Singapore	246
———— Sydney	219
———— Valparaiso	258
———— Vancouver island	270
———— Yokohama	266
Honolulu to Fiji	244
———— Tahiti	317
Horn, Cape, to England	317
———— rounding to the westward	114
	109

I.

Italy, west coast, to port Said	67
--	----

J.

Janeiro, Rio de, to Ascension	120
———— the Cape of Good Hope	121
———— cape Horn or Magellan strait	106
———— St. Helena	121
Jamaica to Barbados	41
———— Bermuda	30
———— Cartagena	42

八

	頁
N.	
Nagasaki to Hong Kong	247
the Yang-tse	248
Naples to Gibraltar	62
Natal to Mauritius	156
New Caledonia to New Zealand	306
New Guinea to Queensland	301
, eastern part, to Sydney	303
New York to Bermuda	40
the Cape of Good Hope	51
New Zealand to Australia and Tasmania	296
Callao	312
England, <i>via</i> Cape Horn or Magellan strait	298
Fiji, New Caledonia, and Samoa	306
Panama	310
Rarotonga	307
San Francisco and Vancouver island	308
Tahiti	307
Valparaiso	313
North sea, remarks on the navigation of	5
Norway, west coast, to England	9
Noumea to Sydney	304
O.	
Orkney islands, passing the	4
P.	
Pacific islands to west coast of America	316
Pacific ocean, passages between the various groups or islands	315

	頁
Malta to Alexandria	65
Constantinople	71
Gibraltar	59
port Said	65
the coast of Syria	66
Manila to Hong Kong	340
Saigon	239
Singapore	238
Maranham to Barbados	35
Pernambuco	119
Marocco to England	20
Mauritius to Aden	180
Australia	286
the Cape of Good Hope	158
east coast of Madagascar	156
Mozambique	155
Natal	156
New Zealand	287
Seychelles	158
Zanzibar	138
Mergui to bay of Bengal	202
Mexico, Gulf of, to and from the	45
Halifax	39
Monte Video to the Cape of Good Hope	122
England	115
the Falkland islands	116
St. Helena	123
Moulmein to Bengal	199
the Coromandel coast	200
Mozambique to Seychelles	149
Mauritius	153

Rio de Janeiro to St. Helena	頁	121
Royal, Port, Jamaica, to Barbados		41
Cartagena		42
Colon		40
Gibraltar		54
Maracaibo		42
S.		
Said, Port, to the Adriatic		69
west coast of Italy		67
gulf of Lyons		67
Malta		65
Saigon to Manila		240
Singapore		237
St. Johns, Newfoundland, to Halifax		39
St. Helena to Ascension		88
the coast of Africa		93
Cape of Good Hope		81
England		83
Rio de Janeiro		121
Monte Video		124
St. Lawrence, remarks on the gulf and river of		25
St. Vincent to Barbados		43
Samoa to New Zealand		306
Sydney		305
San Francisco to south-eastern Australia		309
Callao		323
England		320
New Zealand		308
Panama		322
Valparaiso		323
Yokohama		264

三十一

Pacific ports or islands to England	頁	320
Panama to Australia and New Zealand		311
navigation of the gulf of		326
to San Francisco and Vancouver island		321
Para to Pernambuco		119
Pentland firth, remarks on the		5
Persian gulf to Aden		204
Bombay		209
routes up and down		209
Port Royal, Jamaica, to Barbados		41
Cartagena		42
Colon		40
Gibraltar		54
Maracaibo		42
Port Said to the Adriatic		69
west coast of Italy		67
gulf of Lyons		67
Malta		65
Preliminary remarks	首頁	1
Q.		
Queensland to New Guinea		301
R.		
Rangoon to Bengal		199
the Coromandel coast		200
Rarotonga to New Zealand		307
Rio de Janeiro to Ascension		120
the Cape of Good Hope		121
cape Horn or Magellan strait		106

三十二

	頁
Sydney to the eastern part of New Guinea	302
—— Hong Kong	260
—— Noumea	304
—— Singapore	256
—— Solomon islands	303
—— Yokohama	263
Syria, coast of, to Malta	66

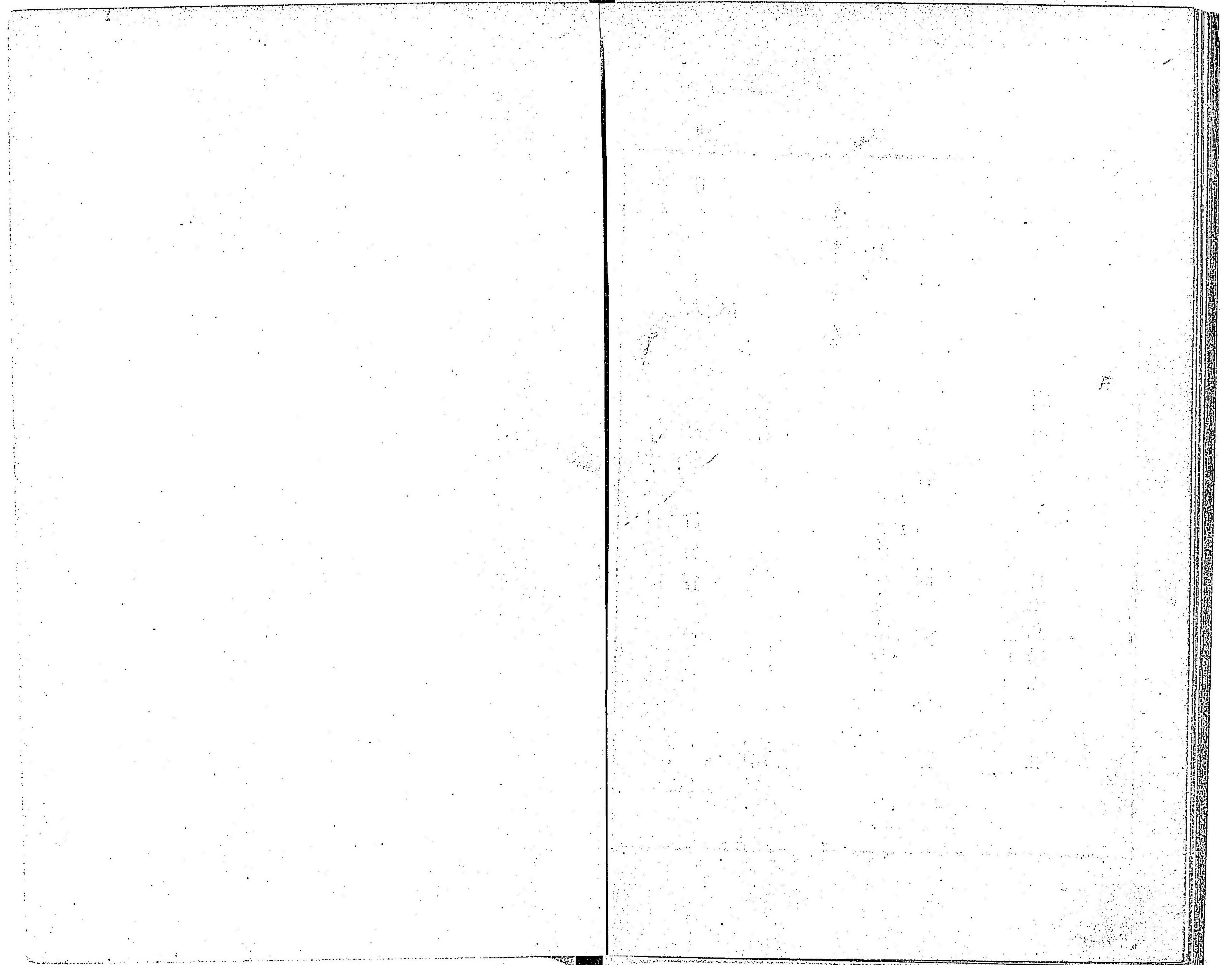
T.

Tasmania to New Zealand	296
Tahiti to Sydney	305
—— Honolulu	317
—— New Zealand	307
Thames to Flushing or Antwerp	10
—— the Skagerrak and Baltic	7
—— Texel	10
—— the Weser or Elbe	11
Tongatábu to Sydney	305
Trincomali to the Cape of Good Hope	174, 175
—— Zanzibar	148
Trinidad to Demerara and Surinam	35

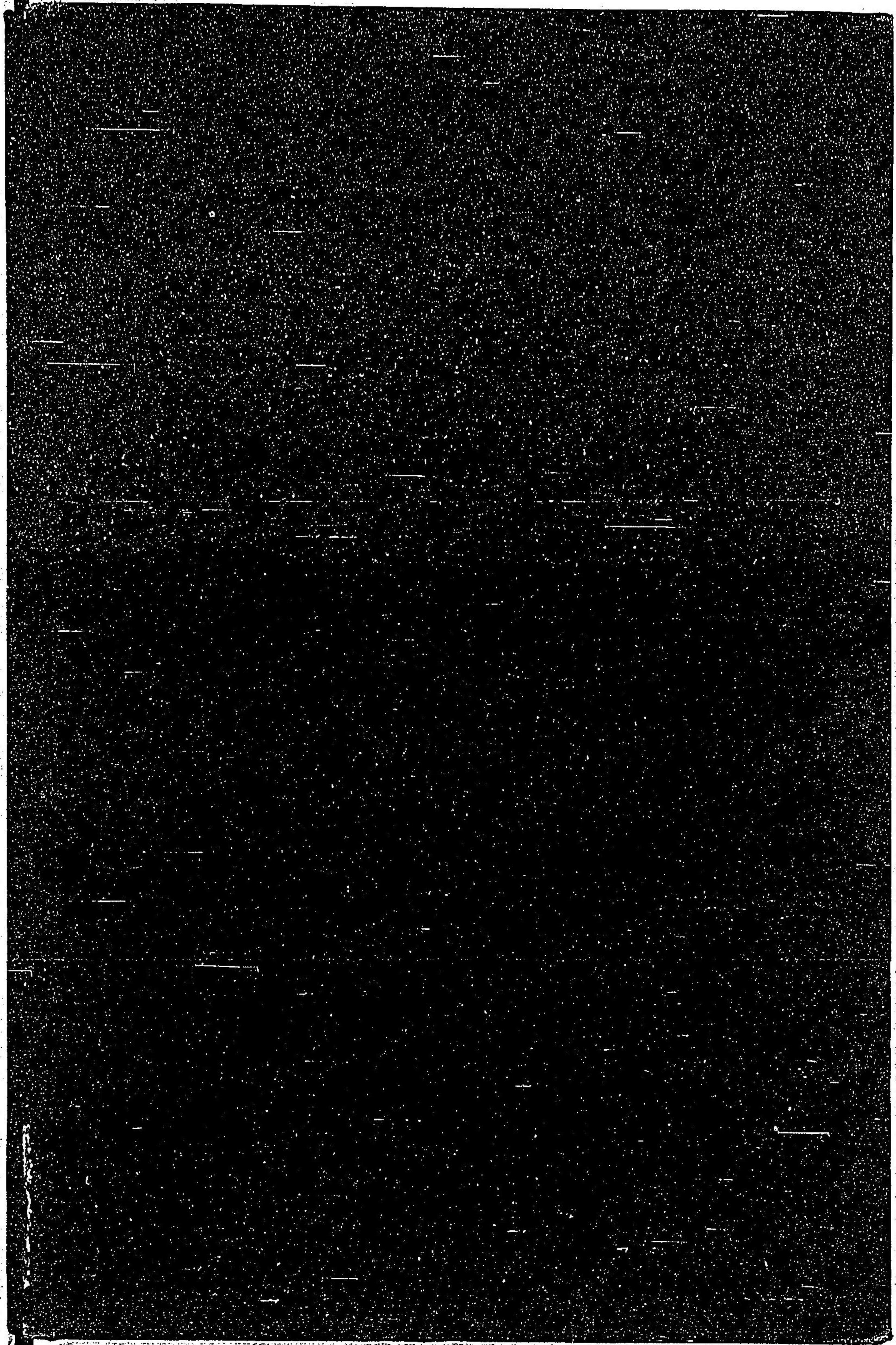
V.

Valparaiso to Australia	314
—— Hong Kong	272
—— New Zealand	314
—— San Francisco and Vancouver island	323
Vancouver island to south-eastern Australia	309
—— Callao	323
—— England	320

	頁
Sardinia to Gibraltar	62
Scotland, navigation of the east coast	1
Seychelles to Aden	182
—— Colombo	151
—— Mauritius	159
—— Mozambique	150
—— Zanzibar	139
Sicily to Gibraltar	62
Sierra Leone to Ascension	87
—— Barbados	55
—— Bermuda	51
—— the bight of Biafra	88
—— Cape Coast Castle	88
—— Demerara	56
—— England	85
—— Lagos	88
Singapore to port Adelaide	253 ⁴
—— Aden	213
—— Bangkok	234
—— port Darwin	250
—— Hong Kong	216
—— King George sound	253
—— Manila	238
—— Melbourne	253 to 255
—— Saigon	235
—— Swan river	254
—— Sydney	253
Skagerrak to the Thames	7
Solomon islands to Sydney	304
Suez to Aden	176
Sunda strait to the Cape of Good Hope	230
Sydney to Fiji, Samoa, Tongatábu, and Tahiti	305



7K
8





大洋航路誌

067190-000-9

水-8

大洋航路誌

水路部

M29.11

CDG-0366



Hudson 海峽ハ時アリテハ七月、八月、九月及十月ノ初旬ニ於テ航行スルヲ得ヘシ而シテ特別組織ノ汽船ハ該海峽ヲ經テ Hudson 灣西側ノ Nelson 港ニ赴ク○氷ニ關スル該海峽ノ景情ハ年ヲ追フテ大ニ變化ス○大西洋ヲ横切ルノ航路ハ直條ニシテ Greenland ノ南約四十里ノ處ヲ通過ス
 Plymouth ヨリノ里程ハ Quebec マテ Belle-Isle 海峽ヲ經レハ二千六百二十里、Cabot 海峽ヲ經レハ二千七百里ナリ
 Liverpool ヨリ Nelson 港マテハ二千里ナリ
 帆及補助汽航路 南北ノ二航路アリ
 北航路 此航路ハ秋季即チ氷ノ阻碍ナキ季節ノミニ用ユルヲ通則トス○船既ニ英吉利水道ヲ出ツレハ(補助汽船ハ必要ナル場合ニハ汽力ヲ用ヒテ出ツヘシ)北西方ニ轉シテ北緯約五十五度ノ地ニ於テ西經三十度ノ子午線ヲ横切り夫ヨリ漸次針路ヲ南西方ニ變シ Belle-Isle 海峽ヲ經ント欲セハ之ニ向ヒ若又 Newfoundland ノ St. John's 海峽ニ由ラント欲セハ之ニ向フヘシ○若

又 Race 岬ヲ超ヘント欲セハ北緯約四十七度三十分ノ地ニ於テ Newfoundland 堆ニ入り便宜ノ距離ヲ以テ Race 岬ヲ過キ而後 Halifax 若クハ其他ノ港ニ向フノ針路ヲ取ルヘシ
 Thames 河若クハ英國東岸ノ某港ヨリ偏西風ヲ以テ出發スルノ船ハ英吉利水道ヲ間切り下ルヨリモ寧ロ Orkney 列島ヲ廻リテ北ニ行ク方利益(但シ夏期中)多ク而モ之カ爲メニ迅速ノ航海ヲ遂ケ得ルヲ屢之アリ○Liverpool 或 Clyde ヨリノ船ハ蓋シ愛倫ノ北ヲ通過スルヲ最モ善シトス
 佛國海軍將官ラボードハ諸堆ニ近ツク時氷ノ見張リヲ怠ラサレハ春期中船ノ取ルヘキ良航路ナリトシテ左ノ北航路ヲ推薦セリ
 英吉利水道ヲ出ツルヤ少シク北航シテ北緯五十度ノ地ニ於テ西經十八度ノ子午線ヲ横切ルヘシ(但 Newfoundland 島ニ赴カントセハ尙一層北航スヘシ)然レモ若シ該島ノ南部カ若クハ St. Lawrence 海灣ニ赴カントセハ北緯四十五度或四十六度ノ地ニ於テ Great Bank ナ 鍾知スルマテ南航ヲ爲サ