

本報所載各稿歡迎各報轉載

善後救濟總署

晉綏察分署

周報

第三十三期

中華民國三十五年八月十二日印

薛署長說：「救濟事業應該絕對公開……我們所怕的不是社會知道太多，我們所怕的是社會所知道的不詳或不確。」

善後救濟總署幹什麼怎麼幹

NATIONAL CENTRAL LIBRARY CHINA

撥發豆類麵粉帳棚 急振太原北郊災民

災民七百餘田禾被淹五百畝

太原北郊之北沙河，因本月初大雨，山洪暴發，河水氾濫，北門外兵工路一帶一百一十二間房舍，悉被大水淹塌。又北沙河北之北澗河，在程家村北決口，水勢洶湧，附近之安家寨，程家村被水沖毀十之八九，被淹沒田禾五百餘畝，受災二百餘戶，災民達七百人左右，（已死二人），羣棲屋頂，慘慘萬狀。本署振務組趙主任偕同聯總區分處主任藍轉魯，太原市政府市長白志沂，中央社記者趙謙受君於三四兩日下午分別出城視察，並即撥麵粉一百袋，豆類一百袋，由第五工作隊於本月五日上午先散發十日之急振，並運去帳棚廿頂，分給無住處之災民。

積極推動粥廠供應

救濟晉東南流離難民

榆太恢復原有粥廠 太谷增設新粥廠

晉東南逃亡榆次難民，現集聚有五百餘人，逃亡太谷東關九百餘，南關四百餘，附近南關之桃園堡、西莊兩村八百左右，共計難民二千一百餘人，以武鄉、沁縣兩縣難民為最多，本署振務組趙主任特與省政府社會處於本月五日上午舉行急賑榆太流亡難民會議。參加者有省衛生處、沁

縣難民代表張九功，武鄉難民代表崔子程，討論結果，決定除恢復榆次太谷原有粥廠各一處外，並在太谷增設粥廠一處，供應兩地難民膳食。此項工作，已飭五工作隊積極進行云。

太谷粥廠，已配發統粉七百袋，豆類七百袋，榆次粥廠統粉二百袋，豆類二百袋，舊衣二十

二包，已於本月六日由太原起運，由卜易生、張繼賢、彭玉麟等分別押運送達各該縣。

△本期要目▽

- 物資分配會議決定救濟太原學生實行新辦法
- 聯總五屆大會開幕
- 撥款一九八萬元
- 推廣優良小麥品種
- 聯總人員二次視察倉庫
- 流亡太谷難民
- 撥發麵粉六六〇袋
- 第四次記者招待會

南京圖書館藏

物資分配會議

晉學生救濟實行新辦法

第三次物資分配聯席會議，於本月二日上午九時至十時在本署會議室舉行，出席張署長，童副署長，聯總藍主任，振務組趙主任，儲運組閻主任，編譯室王主任，張署長主席，決議事項如左：

一、由臨汾運往運城之四、四八六箱牛奶，及一五〇桶奶粉，以運費過昂，擬轉撥臨汾第三工作隊一部份應用，其所撥部份，將來由其應分配額中扣除。

二、工振工資審查委員會建議以百分之六十麵粉，用作工振工程之用。藍主任主張應先將麵粉分撥各工作隊，至百分比率之規定，由各工作隊自行決定，但特殊工振工程（如永濟黃河工程）應另行決定。

三、藍主任建議將來配給綏遠察哈爾之百分之四十物資，暫存北平，俟機起運，現已電請撥發三十五輛卡車備運輸之用。

四、關於晉省學生救濟，仍繼續供給一部份通粉及一部份豆子罐頭，新辦法不久即可開始實行。

聯總五屆大會開幕

定日內在滬召開遠東區特別會議 中國代表請求在華延長工作時間

聯總理事會第五屆會議，五

日下午三時在日內瓦前國際聯盟

大會禮堂開幕，出席者有四十八

國代表團，聯總工作人員，及新

聞界人士共約一千人，由聯總署

長拉加第亞主席，嗣由瑞士聯邦

政府副主席艾特及聯合國秘書長

賴伊致詞。詞畢由澳代表沙利文

建議證齊委員會應由聯總理事之

首席代表或副代表組成之，而

比利時代表為主席，烏克蘭代表

巴藍諾夫斯基之建議，即提名委

員會應由白俄羅斯，加拿大，中

國，法國，冰島，印度，利比里

亞，秘魯，蘇聯，英國及美國等

十一國代表組成之，而以法國為

主席，當由會議通過。

聯總遠東區域委員會於七月

十七日在滬舉行第十六屆會議後

，原定九月廿日再行召開，茲應

該會美荷澳印新西蘭五國代表

之請求，定本月十日上午十時半

在滬舉行特別會議，聞此次特別

會議之主要議題為：（一）依照

前屆會議議決案建議之基本協定

，繼續討論實施中國善後救濟計

劃之財政經費問題。（二）檢討

目前上海港口積存重型器材之情

形，及聯總署長之停運令。又訊

，聯總第五屆大會已於五日在瑞

士首都日內瓦召開。據悉：我方

代表將在大會中提出請求聯總在

華延長工作時間之議案，同時此

次在滬召開遠東區會議中所通過

之議案，亦將在大會中提出。

行總分配物資

上月底達最高紀錄

月初萬噸小麥抵津

行總七月卅日發表七月二十日至二十六日一週內收到分配物資總數。計又到物資五萬七千四百七十八噸，分配物資，二萬一千零二十八噸，其中除在滬分配二千二百八十噸外，運往外埠及內地者共一萬八千七百四十八噸，百分之九十為糧食。在此一週中運往外埠及內地之物質，為歷來最高紀錄，較前週之六千餘噸已為三倍有餘。獲得物資最多者為漢口，共二千六百三十二噸。運往中共區者有烟台之一千三百七十噸，陳家港之一千二百四十四噸。

上月底偉多利，南昌、治生等輪運津之大批救濟物資，已由行總天津儲運局按照分配數量進行分別運交冀晉兩救濟分署。運晉物資，由於正太路載重之限制，再有一週可全部運去。據悉，八月三日將又有小麥一萬噸運津，該批小麥係由美輪詹姆斯士巴爾寶自美國直接運來，將於塘沽靠岸，津行總儲運局，茲已準備接運之駁船。

二次視察倉庫

聯總人員表示滿意

本月五六兩日，本署儲運組閻主任樹林偕銀科長國英會同聯總專員莫樂多福及太原倉庫主任李奮武，繼上月底視察本市各倉



庫之後，作第二次之視察。上次
聯總建議處理儲藏物資各點，已

根據實行，故此大視察時，甚為
滿意云。

專款一九八萬元

推廣優良小麥品種

山西太谷銘賢學校農場於十年前首種成功之一六九號小麥，久經多
數農業專家公認為優良品種：(一)維他命豐富，(二)抗旱力強，(三)
抗病蟲害力強，(四)倒伏性小，(五)收穫量高。農林部駐晉代
表程增傑先生，認為此項品種極宜於晉省之氣候土壤，特與山西省政府
建設廳，中國農民銀行及本署洽商，決定本年度於陽曲、榆次、太谷三
縣推廣此項小麥二千畝，並於該三縣舉辦示範農田四百畝。關於示範麥
種二十八市石及旅運等費一百九十八萬元，統由本署供給，其概算如下
：(一)購買費一百一十二萬元，(二)運種費二十五萬元，(三)工
費九萬元，(四)旅費三十二萬元，(五)協助示範農家工資二十萬
元，本年秋季即開始推廣繁殖云。

流亡太谷難民

散發麵粉六六〇袋

東沁沿線逃亡太谷難民二千
九百四十九人，扶老攜幼，無衣
無食，情況至慘，五工作隊業務

專員李志綱，於上月二十九，三
十，三十一三日，在地方政府及
慈善團體協助之下，就難民聚集
地點設南關，軍關，桃園團，財
神廟等供應站，散發麵粉六百六
十大袋。

善救簡訊

本市社會福利團體孤兒院等
十八單位，五工作隊於上月二十
九日發放麵粉二百九十七大袋。
太谷仁術醫院修繕工振麵粉一百
零一大袋，於本月七日由本市運
往。

五工作隊供應站各機關服務
人員至七月底酬勞麵粉，已發三
十六大袋，現仍繼續發放。服務
人員五十餘人，每人每日按二市
斤核發。

介休難民四千三百七十三人
，共發振衣八千七百四十六件，

被褥單十五件，已於上月底完
竣。

壽陽友愛會收容難民四十五
名，天主堂四十一名，本地續求
登記之難民三十一人，均於上月
二十七、八兩日分別散給救濟物
資。

陽泉急振難民一百六十五名
，貧民六十三名，乞兒五十一名
。五工作隊工作人員，將會同各
機關決定後發給物資。

本月四五兩日，振務組趙主
任偕同五工作隊振務股師股長供
應股王股長等七人，冒雨赴太原
北郊辦理遭水災民急振，每人每
日麵粉豆子各半斤，先發十日之
食糧計兵工路男女災民二二七人
，共發白麵豆子二二七〇斤，程
家村，安家寨二九八人，共發白
麵豆子二九八〇斤。

第二十九批物資抵井

卅批中途受阻

本署第二十九批物資，計百
磅麵粉一四、〇〇〇袋，已於本
月三日，由天津儲運局押運員呂
宋福由津押運抵井，本署派儲運
組銀科長國英前往車站檢收。

本署第卅批物資，計美粉七
、〇〇〇大袋，統粉五、四〇〇
小袋，於本月五日運井七車皮計
四、九〇〇袋後，其餘七車皮，
因情勢突變、交通阻礙，留積陽
泉，俟交通恢復即起運。上項物
資由天津儲運局押運員李杏林押
運，本署派儲運組銀科長國英前
往接收。

上月二十六日舉行之第二次
物資分配會議，議決現有麵粉除
肥田廠
大橋之
修業縣
雲縣程
吳單位
外剩餘
九千兩
餘之數
撥發由
派總組
研究分
配辦法
本報上
期。現
六千袋
形再作
支配。

袋裝麵粉二九〇〇〇
隊工作四八六一三一分撥

已研究決定第一隊二千五百
第一隊二千五百
第二隊二千五百
第三隊二千五百
第四隊二千五百
第五隊二千五百
第六隊二千五百
第七隊二千五百
第八隊二千五百
第九隊二千五百
第十隊二千五百
共發萬兩

視需要情
兩萬

最後消息

第四次記者招待會

談話悉集中物資分配問題

本署與聯總第四次招待記者會，於本月九日下午三時半在聯總區分處會客室舉行。到國民日報社李國柄，太原廣播台房延孝，陣中日報社楊春霖，國民通訊社尉運華，劉文仁，民革通訊社郭紫垣，太原晚報社孟子靜，民衆通訊社林中煊，民衆晚報社高超，中央通訊社趙謙受，青年社李健中先生，聯總藍主任赫魯，韓明維女士，白黎垣秘書，本署張署長，童副署長，振務組趙主任，總務組李主任，儲運組閻主任，衛生組李技王棲鸞，編譯室王主任，袁專員，技術室解主任等。張署長主席，報告行總九月五日至八日召開業務檢討會議，報告討論農工業之善後，醫藥衛生之救濟，社會福利運輸，借用外籍技術人員等問題，總結過去，計劃將來，望各記者先生提供寶貴意見以便屆時提出。繼由各記者詢問關於物資分配之若干問題，如本分署與其他分署之分配之比率，中共區之救濟情形，察綏兩省之情形，按縣分配，需要最切者儘先分配等問題，均由張署長，童副署長，藍主任，趙主任，根據具體情況確實數字，既定原則分別一一予以解答。末由陣中日報社楊春霖先生提出三項建議：(一)本區物資分配應與其他各區應取得平衡；(二)按照確實需要情形而分配；(三)分配物資應直接交付人民之手，最後總務組李主任毓琪以兼山西國際振濟委員會主席，借機附帶報告國際振濟委員會會務暨散發山西各縣振款情形，至五時半會畢。

會議紀錄

第五十三次署務會報紀錄

(八月六日上午九時舉行)

甲 報告事項

一 秘書室胡主任秘書報告

1、奉總署令，工作進行中，如遇外力干涉或阻礙時，應即呈報總署辦理；

2、行總分署工作檢討會定於九月五日至八日在甯

京舉行；

視察室

視察災情

五工作隊長專員偕行

本月八九兩日，視察室郭主任自勵李視察俊偕同第五工作隊長長福李專員彙微，分別視察上北關及西澗河水災，難童工讀工廠，暨第一平民食堂。據云：北關及西澗河兩地民房，被水淹塌多間，災民達二百餘，本署已發給帳棚搭住，南北關兩工讀工廠難童四百人，每日聽講三小時，縫襪、糊火柴盒、造粉筆等工作四小時。精神振奮。第一平民食堂，飯食分量充足，就食者每日達八九百人，情況甚盛云。

更正

上期本報二頁，霍縣城西防水工程，「小工二千六百零九」，係小工「二萬六千零九十八」之誤，合亟更正。

3、關於本署下年度工作計劃，希各組室於三日之內編竣送室，以便彙編呈報總署。

二 振務組趙主任報告

1、頃奉總署代電，關於共區物資分配標準，聯總人員屢有誤會，除已由總署刊據事實向聯總辦事處解釋外，特令本署應遵照不分政治宗教地域之方針，審慎辦理，並附寄行總聯總往來函件副本各一份，以供參考；

2、邇來逃往太谷榆次難民甚多，本署除將該兩縣之粥廠各一處恢復辦理外，擬在太谷另增設粥廠一處，以應急救；

3、本市北門外水災區域，本署會派人協同聯總人

員視察災情，發放救濟物資。

三 儲運組周主任報告

1、配察物資，以交通困難，一時無法運往，正設法先將急需醫藥物資空運察省，餘則擬借借調汽車，設法運往；

2、配緩物資，以交通不便，運送已感困難，擬請

總署利用津浦臨海鐵路經陝甘之路線，運往緩遠；

3、據天津曹組員鳳鳴電報，奉撥物資，由二十八輛列車裝載來并，現以正太路遭受襲擊，又告不通，該項物資仍滯留途中。

四 總務組陳副主任報告

并市與運城匯路斷絕，第一工作隊之急振款五千萬元，一時無法匯往；

五 衛生組秦專門委員報告

前經本署決定發放麵粉，修建醫院房舍一節，來以麵粉價跌，所發麵粉數額，不足應用，各醫院請求本署予以補發。

六 聯總區分處藍主任報告

1、本星期五下午三點半在本處聯合招待記者；
2、關於運輸物資之交通工具問題，應請天津運輸

大隊設法改善；

3、沁縣救濟物資被盜問題，應速調查真象；

4、倉庫中之麵粉裝卸存放，應用木板，慎重管理，以免損壞；

5、北門外水災區域，本署應予以修建房舍之救濟

6、本處已派定人員分駐各隊，協同工作，計：平

思敏赴第一工作隊（運城）富樂義赴第六工作隊（大同）安定遠赴第八隊（沁縣）瓦爾特赴第四隊

乙 決定事項（無）

丙 指示事項

關於本署自九月份起，以復之工作計劃，其醫藥衛生部份由衛生組負責編製；工業部份由徐技正士琪負責；農業部份由技術室負責；儲運部份由閻主任樹林負責；外籍顧問部份由李主任毓琪負責。振務部份由趙主任光庭負責，各項工作計劃，統希於三日內編竣，送達秘書室，以便彙編，按限於八月十五日呈送總署。

法規

公務員撫卹法

（三十二年十一月六日公布）

第一條 公務員之撫卹依本法行之

第二條 本法所稱公務員除長警外以組織法規規定有員額等級並經銓敘合格或准予任用派用有案者為限

第三條 公務員有左列情形之一者給與遺族年撫卹金

一、因公死亡者

二、在職十五年以上病故者

三、依法領受年退休金中而死亡者

前項第一款之公務員如任職未滿十五年者關於遺族年撫卹金之給與以滿十五年論

第四條 公務員有左列情形之一者給與遺族一次撫卹金

一、因公死亡之公務員已核定給與年撫卹金者

二、在職三年以上十五年未滿而病故者
前項第一款遺族一次撫卹金按該公務員最後在職時月俸給與四個月第二款遺族一次撫卹金在職三年

以上六年未滿者給四個月俸六年以上十五年未滿者每滿三年加給兩個月俸

長警之遺族一次撫卹金比照前項規定再加百分之十

第五條 遺族年撫卹金按公務員死亡時或退休時之月俸額合成年俸依左列百分比率給與之

一、在職十五年以上二十年未滿 百分之三十

影剪振急

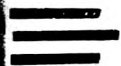


粉麵發放平原

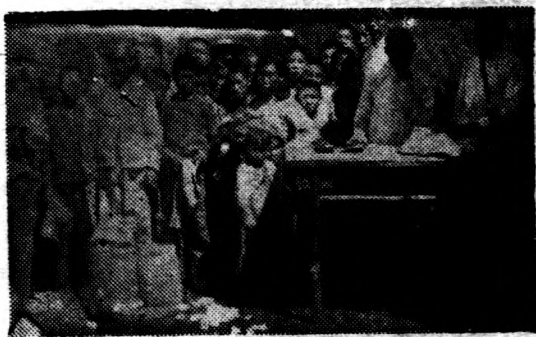
嗶
發
賑
衣
賑
款
堂



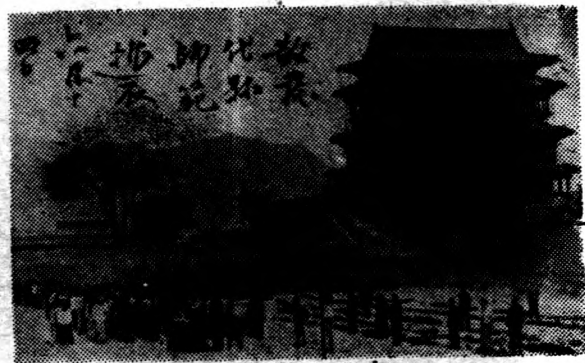
在
嗶
縣
南
關
小
學
散
發
舊
衣
牛
奶



衣 賑 到 領 院 兒 嬰 時 繁



原
平
難
民
待
領
麵
粉



散
發
代
縣
師
範
賑
衣

- 二、在職二十年以上二十五年未滿 百分之三十五
- 三、在職二十五年以上三十年未滿 百分之四十五
- 四、在職三十年以上 百分之四十五

長警之遺族年撫卹金比照前項規定再加百分之十

第六條 在非常時期公務員遺族撫卹金除依前二條給與外並應按現任公務員之待遇比例增給之但遺族一次撫卹金其增給額不得超過其待遇一年總額百分之三十

第七條 公務員在職死亡無力殮葬者應給與殮葬補助費

第八條 公務員遺族領受撫卹金之順序如左

- 一、妻或殘廢之夫未成年子女及已成年而殘廢不能謀生之子女
- 二、未成年之孫子及孫女但以其父死亡或殘廢不能謀生者爲限
- 三、父母
- 四、祖父母

五、未成年之同父弟妹

前項第一款未成年子女或第二款未成年孫子孫女超過三人者其遺族年撫卹金應按第五條之比率再加百分之十

第九條

遺族年撫卹金之給與自該公務員死亡之次月起至左列事由發生之月止

- 一、其妻死亡或改嫁
- 二、其子女已成年
- 三、殘廢之夫或殘廢之成年子女能自謀生或死亡
- 四、其孫子及孫女或弟妹已成年
- 五、其父母祖父母死亡

第十條

依本法得領受撫卹金之遺族同一順序者有數人時其撫卹金應平均領受之如有一人或數人願拋棄其應領部份或因法定事由其領受權消滅時該部份撫卹金勻給其他有權領受之人

第十一條

第八條第一款至第四款遺族之撫卹金領受權因法定事由消滅時其撫卹金得依次移轉於其餘各款遺族領受

第十二條

有左列情形之一者喪失其撫卹金領受權

- 一、褫奪公權者
- 二、背叛中華民國經通緝有案者
- 三、喪失中華民國國籍者

第十三條

請領撫卹金之權利自撫卹事由發生之次月起經過五年不行使而消滅

第十四條

領受撫卹金之權利不得扣押讓與或供擔保

第十五條

本法於政務官準用之

第十六條

本法施行細則由考試院定之

第十七條

本法自公布日施行

公務員撫卹法施行細則

(三十三年二月十日考試院公布)

第一條 本細則依公務員撫卹法第十六條之規定制定之

第二條 本法第二條所稱准予任用派用指依公務員任用法規審定之准予任用或派用人員

第三條 本法第二條所稱長警指警長及警士

第四條 本法第三條第一款所稱因公死亡指有左列情事之一者而言

- 一、因執行職務所生之危險以致死亡
- 二、因盡力職務積勞成疾在任所死亡
- 三、因出差遇險或罹病以致死亡
- 四、在辦公時間遇意外危險以致死亡
- 五、非常時期在任所遇意外危險以致死亡

第五條 計算任職年資以在國民政府統治下者爲限

第六條 本法第二條規定之人員曾任有給之聘用派用及軍用文職銓敘部登記有案或具有任卸職文件者其年資得合併計算

第七條 依本法第三第四兩條之規定請領遺族年卹金或一次撫卹金應由遺族填具申請撫卹事實表三份檢同證明文件呈由該公務員死亡時服務機關遞轉銓敘部

第八條 公務員遺族項送之事實表及證明文件由服務機關核明如有與事實不符程序不合或證件不足者應分別駁回或令其補正

第九條 公務員遺族經審定應給與撫卹金者由銓敘部填發撫卹金證書遞由原轉請機關發交領受人並彙案呈請考試院轉呈國民政府備案

第十條 公務員撫卹金依其最後服務機關之經費屬於國家財政支出者其撫卹金由國家財政支給屬於地方自治財政支出者其撫卹金由地方自治財政支給

第十一條 公務員撫卹金由國庫總庫支出者以銓敘部爲支給機關縣市政府爲經發機關由國庫分庫（卽省市庫）支出者以省市財政廳局爲支給機關縣市政府爲經發機關由縣市庫支出者以服務之縣市政府爲支給機關現住地之縣市政府爲經發機關

前項撫卹金銓敘部得商同財政交通兩部交由銀行或郵局轉發

第十二條 公務員年撫卹金每年一次發給以六月爲開始發給時期

第十三條 依本細則第九條規定填發之撫卹金證書分五聯第一聯存根留銓敘部第二聯證書交卹金領受人第三聯通知交經發機關第四聯備查交支給機關第五聯備核送審計機關

撫卹金由銀行或郵局轉發時其證書式樣另定之

第十四條 公務員撫卹金由國庫總庫支出者銓敘部須將通知一聯連同撫卹金轉交領受人所在地之縣市政府經發由國庫分庫或縣市庫支出者省市財政廳局或縣市政府須將通知一聯交經發機關

第十五條 公務員撫卹金之經發與報核程序如左

- 一、由國庫總庫支出者應由經發之縣市政府於經發時取具卹金領受人領據呈由銓敘部按月彙編撫卹金支出計算書類送審計部核銷並彙編撫卹金收支對照表送財政部備查
 - 二、由國庫分庫支出者應由經發機關於經發時取具卹金領受人領據送由支給撫卹金之省市財政廳局按月編造支給撫卹金清冊連同領據呈送財政部轉請審計機關核銷
 - 三、由縣市庫支出者應由經發機關於經發時取具卹金領受人領據送由支給撫卹金之縣市政府呈送
- 本省財政廳轉請審計機關核銷

前項經發機關對於一次撫卹金發給領受人後應將撫卹金證書即時掣回並取具領據送由支給機關分別轉請核銷

第十六條 各縣市政府經發年撫卹金後應在撫卹金證書及通知聯內即時註明發款數目及起訖日期加蓋戳記並取具領據轉送支給機關未加蓋戳記者如發生錯誤應由經發機關負責

第十七條 由國庫總庫支出之撫卹金如遇特殊情形有逕行發給之必要者銓敘部得逕行發給仍將逕發情形隨案通知經發機關

國庫分庫或縣市庫支出之撫卹金發給時遇有前項特殊情形者得比照辦理

第十八條 撫卹金經發機關應將卹金領受人之姓名年齡籍貫住址隨時分別函送領受人居住地之警察地方自治及司法機關

前項卹金領受人如有本法第十二條各款情事之一時該管之警察地方自治或司法機關應即通知支給機關停止支給撫卹金

第十九條 本法第八條所規定各款遺族應於遺族申請撫卹事實表內依次詳細填列其殘廢之夫或殘廢而不能謀生之已成年子女除應繳驗公立醫院或領有執業證書醫師之診斷書外並應取具現住地之警察或地方自治機關證明書

第二十條 卹金領受人之領受權消滅或喪失後有贗混冒領等情事者除由經發機關追繳冒領之撫卹金及證書外並應依法懲處

第二十一條 依本法第三條第三款之規定改受遺族年撫卹金者除依本細則第七條之規定辦理外並應繳還死亡者原領退休金證書遞轉銓敘部註銷

第二十二條 依本法第十一條之規定撫卹金領受人有變更時應依左列規定提出證明連同原領撫卹金證書報由經發機關遞轉銓敘部註銷換發

- 一、改嫁或死亡者警察或地方自治機關證明文件
- 二、宣告死亡者公告或司法機關證明文件
- 三、原為殘廢不能謀生現能自謀生者警察地方自治或服務機關證明文件

第二十三條 卹金受領人移住其他省市或縣時應於每屆發給撫卹金開始期兩個月前呈報原經發機關並附繳原領撫卹金證書逾期呈報者該期撫卹金仍由原經發機關發給

前項經發機關接到卹金領受人移住呈報時應將所繳撫卹金證書及通知聯遞轉銓敘部註銷換發公務員撫卹金證書如有遺失或污損時得詳敘事由取具保證書報由經發機關查實後遞轉銓敘部補發或換發

第二十四條 本法第六條所稱按現任公務員之待遇比例增給其經費應依撫卹金支給系統另編預算由支給機關在給予撫卹金時比例增給其標準由考試院會同行政院定之

第二十五條 本法第七條所稱殮葬補助費由服務機關按死亡人之家庭狀況及當地物價酌量支給呈上級機關核准備案並准作正報銷

第二十六條 本細則所規定撫卹事實表及撫卹金證書之格式另定之

第二十七條 公務員在本法施行前死亡者仍適用舊法但依舊法核定之金額自本法施行日起得依本法第六條規定酌予調整

第二十八條 本細則自公布日施行

有給職聘任人員議卹辦法 (三十二年十二月三十日考試院訓令遵照)

關於明令派充之無給職官員或非官員非黨員暨學術機關之職員受有政府聘任而有功於國家者因公傷亡或病故時其議卹辦法經中央政治會議議決三項如下：

(一) 明令派充之無給職官員或非官員原則上不給卹惟有特殊勤勞者由各院院長依其事業身分比照現任有給職文武官員議卹提請國民政府核定

(二) 各機關有給職之非官員即聘任人員根據死亡者最後俸給數目比照官吏卹金條例由銓敘部議卹

(三) 學術機關職員受有政府聘任者凡屬無給職原則上概不給卹其有特殊勤勞者由各院院長依其事業身分比照現任有給職官員議卹提請國民政府核定其為有給職者概由教育部比照學校教職員養老金及卹金條例議卹

戰時雇員公役給卹辦法

三十二年六月五日國民政府訓令飭遵

一、抗戰期間各機關雇員公役因公傷亡或在職病故得依本左列標準給卹

甲、雇員公役在辦公場所或因公出差遭遇意外事變以致受傷殘廢或心神喪失不能服務者得按其最後薪資給

予十個月薪資之一次卹傷費其受傷未達殘廢或心神喪失程度者得酌給二個月至四個月薪資之一醫藥費

乙、雇員公役在辦公場所或因公出差遭遇意外事變以致死亡者得按其最後薪資給予十四個月薪資之一次撫

卹費

丙、雇員公役在職病故得按其最後薪資給予四個月薪資之一次撫卹費

前項雇員公役之卹傷費醫藥費及撫卹費除照前項規定給與外並應按現任員役之待遇比例增給之

二、雇員公役卹金得在各機關原有經費內支給但原服務機關裁撤或經費困難者得由其上級機關支給均作正報銷

錄附

美軍作戰食糧說

目錄

- 一、緒言
- 二、美軍作戰食糧K種
- 三、美軍作戰食糧C種
- 四、美軍作戰食糧D種
- 五、美軍作戰食糧L(Orphan)種
- 六、附牛奶營養價值及用途說明

一、緒言

本署最近接收一大批由聯總轉來的軍用食糧，這些食糧包裝嚴密，不易受潮和腐壞，體積小，攜帶便利，含的營養價值大，食物潔淨無菌，食用時不必加熱，極為方便，所以本署決定配發各分署，直接分發難民食用。當難民被遣送時，在旅途中，或在等待車船或剛到達某地，無法烹製而急需食物時，即可分發此種食糧，當某災區需要急賑時也可先行發給食用。這些食糧不准許出賣，務必涓滴分到難民手裡，這一點大家要特別注意。分給兒童時，食糧盒中的香煙可以取出與老年人交換糖果或餅乾，包裝所用的紙盒和鐵罐，還可利用包物燒東西。

在發給難民食用以前，食糧中各物的價值和用法，必須詳細加以解釋，使難民信任，小盒食品的值，知道它的用法，不致糟塌和損失，關於潔水藥片、飲料粉和開罐刀的使用方法更須特別注意。這種潔水藥片 (Purificator tablet) 溶於骯髒的生水中。有去毒淨水的作用，受了處理的水，飲用後不會生病，沒有危險，飲料粉只需沖加開水攪勻後，即成味美的飲料。而開罐刀或開罐鑰匙的用法，於解釋後，最好再

實驗一次給他們看。

本署所接收的食糧分K種，C種，D種及L(Orphan)種四類。K種又分早餐，午餐，晚餐三種，C種內有肉，豆，蔬菜及乾糧等，D種則全部是巧克力糖L(Orphan)種一箱內有十類不同的食物，這次接收的食糧中，沒有這一種，但也附了說明，以後獲得這種食糧，當再分發各地。

善後救濟總署識

二。美軍作戰食糧K種




內容：每箱共有三十六匣，每盒可供一餐，早餐，午餐，晚餐均在盒上分別註明。盒中有蛋，肉，或乾酪四兩，及餅乾，糖菓，橡皮糖，香煙，飲料粉，與白糖等。

此種食糧為軍隊作戰時所需用，包裝嚴密，可禦潮濕且易於攜帶。

營養價值：每盒可供給熱量一千卡。

用法：分給每人一匣，作為一餐或兩餐之用，或給予兩盒作為一天之食物，食用時只須預備熱水與碗碟，其

美軍作戰食糧 K 種

組	食品	裝製	數量	用法	
B 組 早餐盒 	1、火腿與雞蛋	聽裝碎	淨重 3 3/4 磅	罐上有一開聽鑰匙用此鑰匙套在聽上伸之小開聽鑰匙在聽上轉之鑰匙不用烹調即可食用	
	2、a、餅乾 b、橡皮糖 c、水果糖 d、咖啡精 e、方糖 f、開聽鑰匙	紙包 粉質	七片 一塊 一塊 一袋		用二碗 (8 兩一碗) 熱水或冷水沖之加糖攪勻即可
	3、香煙	紙包	一包		
D 組 午餐盒 	1、乾酪與鹹肉	聽裝	二包 (七片)	用開聽鑰匙開聽其中食物不加烹調即可食用	
	2、a、餅乾 b、橡皮糖 c、牛奶糖 d、檸檬粉 e、方糖 f、開聽鑰匙	紙包 紙包	一塊		溶入二碗 (8 兩一碗) 水加糖攪勻即可食用
	3、香煙	紙包	一包、四支		
S 組 晚餐盒 	1、腌牛肉 2、a、餅乾 b、橡皮糖 c、巧克力糖 d、牛肉湯粉 e、開聽鑰匙	聽裝切細 紙包 紙包 紙包 紙包	3 3/4 磅 七片 一塊 一塊 一袋	用開聽鑰匙開聽其中食物不加烹調即可食用 此粉可沖以兩碗 (8 兩一碗) 熱水或冷水攪勻即可食用	

中食物不加烹煮即可食用。
(1)、為團體旅行之用。
(2)、作為特殊情形需用之食物。

內容：每箱可供二十四餐計有

- 三、美軍作戰食糧 C 種
 - 八 罐 肉與豆 (淨重十二兩)
 - 八 罐 碎肉與菜 (淨重十二兩)
 - 八 罐 肉塊與菜 (淨重十二兩)
 - 二十四罐 乾糧 (餅乾、糖菓、咖啡粉、檸檬汁粉或可可)。
- 包裝：分別裝於金屬罐內，盛於木箱中，每箱重四十磅。
營養價值：每餐供給熱量二千卡。
軍隊用法：在作戰時，可不必烹調，如欲加熱亦可。
用法：1、為團體旅行之用。

2、作為特殊情形之用。
每人每餐一罐肉食及一罐乾糧，此外尚須供給沸水以沖飲料粉，裝有可之罐，在可能範圍內應先分與幼童。

美軍作戰食糧 C 種

組	食品	裝製	數量	用法
B 組	1、餅乾 2、A 糖 B 飲料 C 糖 D 糖	聽裝 紙包	四片塊包 三 一	用聽上開聽鑰匙開聽其中食物不用烹調即可食用 將檸檬精粉可粉或咖啡粉溶開水於一碗 (8 兩) 加糖攪勻即可。
M 組	1、M-1、豆與肉 M-2、肉與菜 M-3、肉與菜	聽裝 碎碎	十二兩	用聽上開聽鑰匙開聽其中食物不用烹調即可食用

美軍作戰食糧 D 種

食品	裝製	數量	用法
巧克力糖	紙包	淨重四兩	此糖宜慢慢咬嚼 (約半小時) 或溶於一杯開水中做成飲料食用

四、美軍作戰食糧D種

內容：每箱裝有一百四十四小盒特製巧克力糖，分裝於十二大盒中，每小盒淨重四兩，每箱則重四十八磅

營養價值：每四兩重的巧克力糖，可供六百卡的熱量，和一百五十個國際單位的維他命B，其熱量足供成人二三小時的行走，或輕量動作之需用。

用法：作為巧克力糖食用，或溶於溫水中泡一晝夜，然後煮開並攪勻作為飲料。

(1) 此食糧可為多數人到達某地，或在等候運輸工具急需時食用。

(2) 某一團體在休息或等待時，或在過度工作後，可用着他種食物前之輔助食物。

(3) 可為孕婦，乳母幼童或需要特種營養者的輔助食物。

五、美軍作戰食糧S-I-B-1種

內容：五種膳食單包括下列各種物品：

罐頭肉食，黃油，糖菓。

餅乾，紙飯巾，香煙。

布丁，開罐刀，火柴。

穀類食物，糖，肥皂。

果醬，牛奶，潔水藥片。

蔬菜，飲料。

此種食品為小組士兵而設計，裝置於硬紙箱中，禦潮濕及氣候之變化，體積以立方尺，重四十九磅，每箱可供十人一天之需，在戰地廚房未設立之前，即可應用。

營養價值：此種食糧之熱量，平均每日三千八百卡，但做普通工作之成人每日僅需三千五百卡，故一箱膳食，可供一日半之用，每箱含蛋白質食物約佔一百三十兩，炭水化合物，如澱粉類一百兩，糖類一百兩，通常每一中國人，每日約食二十兩之米，不到一兩之肉食，所以在可能範圍之內應加添米穀類。

用法：在分發此種食糧之前，應詳細解釋，潔水藥片，水菓汁粉，咖啡粉，乾糧，開罐刀，和鑰匙等之用法，所有食物均不必加熱即可食用，箱中均為簡單之食物，如醃牛肉，餅乾，鹹肉等，若欲加少許調味品或再烹調亦可。

此種食糧都係小罐分裝，非在特殊情形之下，不應供給機關團體使用。

如為多數人使用時，應將木箱打開，其中小罐食品可分與個人或家庭，可果汁粉可分與病人及幼童，大罐食物發給團體烹調食，小的包裝食品，可分給一人或兩人，最好此種食糧為五人至十人之家庭或團體使用，同時加添穀類食品。

下列各團體可享受優先權：

1、任何國籍之難民，集團步行或乘車船時，無烹調之設備者均可配給。

2、需緊急賑災之受難者，或某一集團到達某地，房屋及烹飪工具尚未及設置者。

3、難民團體抵達某地時，可先配給此種食物，以後即加以米，配成食物供應。

去脂肪奶粉

營養價值：鮮牛奶中之奶油與水分提出則成為去脂肪奶粉，一兩奶粉可做十六兩（二量杯）或一品脫奶，此數量可供給一個五歲兒童每日所需熱量的五分之一。

所需蛋白質量的二分之一
所需之鈣量
所需之鐵量二倍
所需維生素B的四分之一
所需之芽數量

備藏：奶粉曝露於空氣中，則易成塊，故須藏於有嚴密之蓋的器內，並須藏於涼爽乾燥之處。

製奶方法：

1、量出一容器之奶粉（碾平及磨碎奶粉中之塊）
2、用清潔之水將奶粉調勻成糊狀

3、再加四容器之熱水

4、煮沸一分鐘並須時時攪之

5、盛於碗中即可飲食

其他方法：

1、粥：先將粥做好，然後加入調為奶糊。

2、饅頭：將奶粉篩過，加在麵粉中，或其他之粉類。

3、湯：先將奶粉做成奶糊，然後再加再湯內。

4、奶油青菜：奶粉與麵粉合好加在菜湯內，

分配：有優先權者

1、兒童

2、孕婦

3、乳母

4、患病者

此奶應在分發處，即時能之，不得攜往他處。

晉綏察分署三十五年五月份業務報告表

MONTHLY PROGRESS REPORT OF S.S.C. REGIONAL OFFICE FOR THE MONTH 5th 1946

表 (Dd2) 急賑業務報告表

Schedule (Dd2) Report on Emergency Relief*

經辦機關 Agency Which handle the Work relief		晉 綏 察 分 署 第 二 工 作 隊							
Estimate total of Refugees	成人 Adult	共計 Total	1, 6 4 3 人		Total of relieved persons 已救濟人數	成人 Adult	共計 Total	1, 6 0 9 人	
		男 Male	1, 0 0 0 人				男 Male	、 9 7 2 人	
		女 Female	、 6 4 3 人				女 Female	、 6 3 7 人	
	兒童 Children	共計 Total	1, 0 2 9 人			兒童 Children	共計 Total	1, 0 2 9 人	
		男 Male	、 6 0 4 人				男 Male	、 6 0 4 人	
		女 Female	、 4 2 5 人				女 Female	、 4 2 5 人	
To be delivered	名稱 Name	糧食(市斤) Food	衣服(套) Used clothes	Cotton 棉絮(市斤) or cotton quilts					
	數量 Quantity								
	價值 Cost								
發放現金 Cash distributed		6, 5 0 0, 6 0 0 元							

此表由分署轉發各經辦機關者

This schedule designed to be issued by the regional office to its agents Which handle the emergency relief.

噸數以長噸計 Tonnage : in long tons.

*設係委託非分署自辦之機關經辦者，須說明分署補助項目
If consigned to institutions not run by CNRRA. enumerate the subsidies.

此表在次月五日以前填報

This schedule is to be prepared not later than the 5th of the following month.

填表人 羅希賢 填表日期 三十五年六月六日

Prepared by _____ Date Prepared _____

審核人 張傳德

Approved by _____

總署撥發第五批藥械分配晉級察三省一覽表

藥號	品號	品名	單位	分配量	實收量	膏	殼	藥
1	111080	Caffeine sod. Benzoate, 12amp.	box	28	28	16	6	6
	133080	Pentothal Solution I Gm. 25amp.	box	2	2	2		
2	138413	Prostigmine Methyl sulfate 1:2000 50 amp.	box	10	10	6	2	2
	N. S.	Proca Ine Solution 100ec.	bot.	8	8	6	1	1
	14635	Sulfanilamide I lb. Powder	bot.	8	8	4	2	2
	1472412	Thiamine HCl Solution 5cc.	vial	60	60	36	12	12
	N. S.	Dichlorophenarsin HCl 0.068 gm.5'S	box	200	200	120	40	40
	1084600	Atabrine, 1000 tab.	bot.	80	80	24	2	2
	1108400	Burrow's Solution 500 tab.	bot.	2	2	1	1	1
	1213810	Gention Violet 100 tab.	bot.	600	600	360	120	120
	1330810	Pentothal Sodium 1gm. 25 amp.	box.	12	12	6	3	3
	4-3	Burrows Solution 500 tab.	bot.	12	11	6	2	2
5	1108400	Dichlorophenarsin HCl 0.68gm. 10	box.	60	60	36	12	12
6	N. S.	Magnesium Sulfate 5lb.	Each	5	5	3	1	1
7	1264100	Tetrachlorophylene 100 cap.	bot.	28	27	15	6	6
8	1472000	Halibat oil 1 lb.	bot.	60	59	85	12	12
can	N. S.	D.D.T.10% powder 25 lb.	can	300	297.5	177.5	60	60

(D.D.T. 180 Can weight 4440 lb.)

Total: 808 PKG Vial 4400 2800 800 800
 1-11 1612810 Typhus vaccine 30 cc. vial Date of Issue: NOV. 15, 1945

總署撥發第五批器械分配晉級察三省一覽表

箱號	品號	品名	單位	分配量	實收量	舊	級	裝
1	7723000	Box, tablet folding 500	Ctn.	50	50	30	10	10
	7723000	Box, tablet folding 500	Ctn.	30	30	18	6	6
2	3221600	Foreaps, Dressing, 19 Straight	each	42	42	25	3	9
	3668000	Doprensor, tanguo, Wood, 100	Box	10	10	6	2	2
	9946500	Plate Dinner, nename, 1wars	each	84	84	50	17	17
	9201000	Bandage, gauze uncompress- ed woven	Pkg.	12	12	7	2	3
	7767000	Cork, No. 10, 100	bag	30	30	18	6	6
3	2005000	Bandage, gauze roller	box	10	10	6	2	2
	2009000	Bandage, 5"x5 yds. 12	box	2	2	1	1	1
	3683000	Surgeon's gloves size 7 $\frac{1}{2}$	Pair	28	28	16	4	4
	3777000	Suture, Gaugut, chemic size suture	tube	90	90	60	15	15
	37167000	Pneumothorax apparatus, initial puncture needle	each	6	6	3	1	2
	7309000	Knife, butcher approximately 12" blade	each	1	1	1	0	0
	3681000	Gloves, surgeon's size 6 $\frac{1}{2}$ "	Pair	13	13	7	3	3
	3392500	Needle surgeon's regular size 2 $\frac{3}{8}$ " C, 6	Pkg.	16	16	10	3	3
	365100	Clamp, tubing	each	60	60	36	12	12
	7932000	Thermometer clinical	each	16	16	10	3	3
3383100	Knife, operating, Blade No. 20. 6	Pkg.	10	10	6	2	2	
3383500	Knife, operating blade No. 21. 6	Pkg.	15	15	9	2	3	
3352100	Needle, intestinal 1 $\frac{3}{4}$ " straight 6	Pkg.	16	16	10	3	3	
3397100	Needle surgeon's size 20 $\frac{3}{8}$ " C, 6	Pkg.	8	8	4	2	2	
3603000	Adapter, for tubing	each	13	13	7	3	3	
3662600	Cotton thread No. 40, 250 yds.	each	30	30	18	6	6	
3664000	Crutches rubber tip $\frac{3}{4}$ " inside dia	each	2	2	4	2	2	

總署撥發第五批器械分配晉級察三省一覽表

箱號	品號	品名	單位	分配量	實收量	晉	級	察
	3309000	Suture tape (umbilical) 18" length	tube	18	18	10	4	4
	3315500	Syringe ear & uleer 1 oz	each	7	7	4	1	2
	3317000	Syringe, glass 1 oz.	each	14	14	8	3	3
	3379000	Tubing rubber ½" inside dia.	ft.	56	56	34	11	11
	7217000	Bowl, soap enamelware	each	60	60	36	12	12
	7877000	Pin, safety, large	each	66	66	40	13	13
	1059500	Aminophylline 25 amp."	Bok	4	4	2	1	1
	1308 500	Oil echemopodium. 4 oz.	Bok.	6	6	3	2	1
	N. S.	Carbon paper, 100 pes.	box.	5	5	3	1	1
4	7721000	Box, ointment 1 oz. 12	doz.	20	20	12	4	4
	7722000	Box, ointment, 2 oz. 12	doz.	20	20	12	4	4
	3844000	Syringe luer, 2 ce.	each	157	157	95	31	31
	7256500	Cup, tea, china	each	14	14	8	3	3
5	7459700	Brush, Sweeping floor, handle	each	10	10	6	2	2
671	22004000	Bandage, gauze roller 2"x6 yds. 12	box	826	825	485	155	155
13	N. S.	Anti-A blood, serum	vial	6	6	3	2	1
	N. S.	Anti-B blood, Serum	vial	15	15	9	3	3
	N. S.	Diphtheria prophylactic 10 ce.	box	25	25	12	8	5
	1602000	Diphtheria anti toxin 20000 unit	vial	120	120	72	24	24
	1612800	Typhus vaccine 2cc.	vial	200	200	120	40	40
14-17	7005939	Crib baby, 4pes. Per case	Pes.	16	16	10	3	3
15-19	7160500	Mattrese cotton child, 8 pes.	Pes.	16	16	10	3	3
20-25	N. S.	No. 577 8 oz. Opal jar 8 doz.	doz.	48	48	29	10	9
26-29	N. S.	Per case	doz.	16	16	10	3	3
30-34	N. S.	No. 738 1oz. Dropper	doz.	135	135	81	27	27
35-41	N. S.	No. 739 2 oz. Dropper	doz.	136	126	76	25	25
		btl. 18 oz. Per case	doz.	40	40	24	8	8
42	7167000	Pillow feather 40 Pes. Per case	Pes.	4	4	2	1	1
43	9959200	Tud. wash. 4 set Per case	set	4	4	2	1	1
44-48	N. S.	Laundry soap, yellow	ctn.	45	45	27	9	9

TOTAL? EIGHTY EIGHT PACKAGEK ONLY.