

如由天津要遼寧南滿站，旅順，大連，安東時，須繳現洋五十元，爲中日長途聯絡押金。

#### 第四節 無線電

交通部無線電報總台營業處在法租界二十九號路，總台在法租界二十九號路吉祥里。其種類分官電，公電，急電，尋常商電，納費公電，新聞電六種，茲錄國內華洋文尋常電報每字價目於下：

- (一) 同城電報：華文明語每字三分，華文密語或洋文明語，每字五分，洋文密語每字七分。
- (二) 同省電報：華文明語每字五分，華文密語或洋文明語每字一角，洋文密語每字一角。
- (三) 隔省電報：華文明語每字一角，華文密語或洋文明語每字二角，洋文密語每字二角。
- (四) 急電以急字或 Urgent 書於電文之首，照原價加二倍計算。

#### 第五節 攝影電報

攝影電報，在中國尙未十分發達，在天津亦然。民十七攝影電報處設於萬國橋郵政總局旁。現在可通電者爲平，津，遼，京，滬諸地。其收發之手續，則爲由郵政局快信處代收，每紙四行每行一元五角，每行寫五十餘字。逆料此種電報，必能普遍，蓋此物筆跡顯然，難於作僞，故較數碼傳遞消息之電報爲優也。

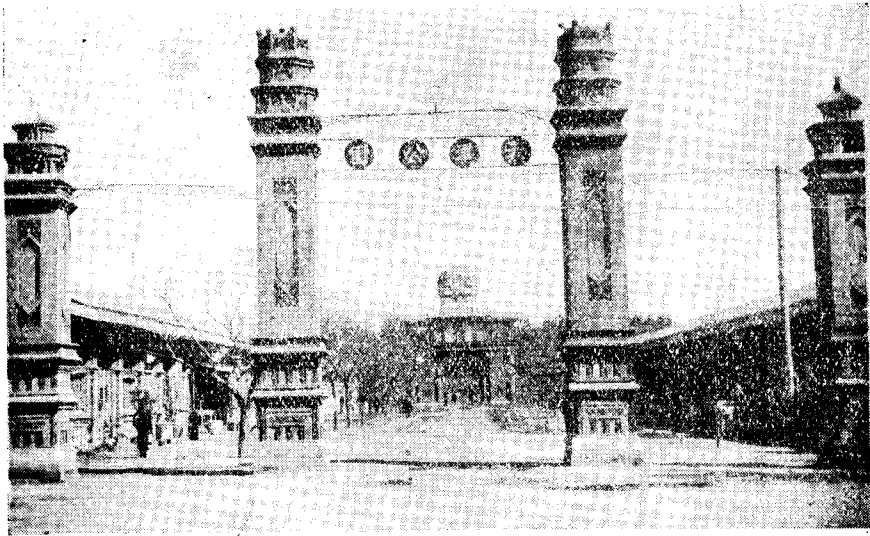
### 第十二編 公用及公有事業

市自治團體，爲增進人民之幸福及利益起見，得於法令限制之內，興辦種種公共事務。有須由市自治團體用地方捐稅自行處理者。曰公有設備，如道路，溝渠，公園，體育場，公墓等是也，有可由市自治團體或私人，或官私協同處理者，曰公用設備，如自來水，電燈，電話，公共娛樂等是也，茲將本津及各租界之公用公有等設備，分述於下：

#### 第一章 自來水

##### (一) 濟安自來水公司

沿革：(1) 設立年月——一九〇二年動工，一九〇三年正式成立，於香港駐英總督公署立案。(2) 創辦人——德人巴貝(瑞



記洋行)。(3)資本—原訂爲五百萬兩，現已收到者爲三百萬兩，位置西頭千福寺西。  
 組織：(1)公司性質：(一)有限公司。(二)現分三萬股，華洋各半。(三)每股票面一百兩，現在行市一〇五兩。

(2)系統：(一)董事會—華董事六人，洋董事四人，下分收支，工程，水表及洋帳房四部。

機器：(1)抽水機：(一)種類—Centrifugal Pump 應用離心力理以抽水。

(二)架數—南運河四，西河亦四，共八架。(三)馬力—四十四。(四)抽水量—每小時十萬加倫。(五)鍋爐—共三個，每個每日需煤五六噸，每個可燒汽一百磅。(六)抽水機之用—爲將水抽至儲水池。(2)儲水池

(圓形之水筒)：(一)數目—共九個，一大八小。(二)儲水量—二十萬加倫。(三)高，寬，深—最大者之直徑爲六十尺，小者爲四十尺，高爲十八尺，最大者周圍爲一八八尺，小者爲一二五尺。(四)用途—將水澄

清，然後導入殺菌池，再入存水池。(3)殺菌池：(一)藥劑—漂白粉 (Chlorite)。(二)容積—每一萬加倫之水，容粉一磅。(4)存水池(平面大池)：(一)數目—二個。(二)容積—每池容水二百萬加倫。(5)濾

水池 (Filters)：(一)數目—三十五個。(二)濾水量—每日三百五十萬加倫。(三)濾水法—以一尺深石子，二尺深細砂鋪池中，水經砂石而過，

所有水中污物，遂被濾而停留，水乃較潔，而入於匯水處。(6)匯水處

—內有水筒三十五個，分兩大處，每兩三水筒合爲一大水筒，有標尺，

示水流出之多寡。(7)淨水池—由匯水處流出之水，至三個大淨水池，池在地下，以出水機將水壓至水塔，以供用戶。

(8) 出水機：(一)數目—五架。(二)壓力—每平方尺六十五磅。(9) 水塔：(一)數目—二個。(二)位置—A，西北城角，B，砲台莊。(三)容水量—西北城角者可容二百萬加倫，砲台莊者可容四百萬加倫。(四)高度—一百五十呎。(10) 洗沙機—如漏斗狀，共四架，將汚沙洗淨後，仍可使用以過濾。

水：(1) 每日出水數量—夏日最多，可出三百萬加倫至三百五十萬加倫，冬日則出約三百萬加倫。(2) 抽水站：(一)處所—二處。(二)地址—(一)芥園抽南運河水(二)大鑿抽子牙河水。(3) 水之價值—水舖每千加倫六角，用戶七角。供給水之範圍：天津全市，及意，法，日各租界。

### (二) 英租界自來水場。

先爲—仁記洋行商辦，一九二〇由工部局自來水部接辦，水廠設於安巴克斯路與達克拉道，面積約二十畝，每日出水一百五十萬加倫，自先用海河爲水源，後因水質不准，乃自開工掘井取水，日可得水二來十萬加倫。

濟 水



水廠內部設備完全，計有儲水池三座，沉澱池一座，沙濾池九座。

備用砂濾池一座，水塔一座，唧機五座，推水機一座，電力推水機一座。

一九二九年，開鑿新自流井，建築新抽水機而達克拉道亦換用新旋輪式壓氣機，其發展頗足驚人。供給水之範圍，爲特別一區及英租界，共約八百餘家。

## 第二章 電車

概述：一九〇五年袁世凱(時任北洋大臣)批准世昌洋行比人海禮辦理電車電燈事業，資本二十五萬磅，廠址面積約一百六十畝，其期限以五十年爲最長壽命，每年提毛利二分五厘交中國政府，如毛利餘剩甚多，再提二分，此外並無捐稅，至公司方面，每日收入約三千元，可得利二成。

組織

系統

董事部

總辦

副總辦，總工程師

電車部(南開)

總公司(義租界)

電燈房發電處——河北金家窩。

1. 電器部  
2. 機器部  
3. 手工合作

4. 鐵匠爐部

5. 生鐵翻沙部

6. 油作部

7. 木作部

8. 南車部

1. 賬房  
2. 電燈部

3. 文牘  
4. 會計

(二)人員，廠內，職員有比人四人，華人

六人，工友約三百餘

人，廠外有司機員五

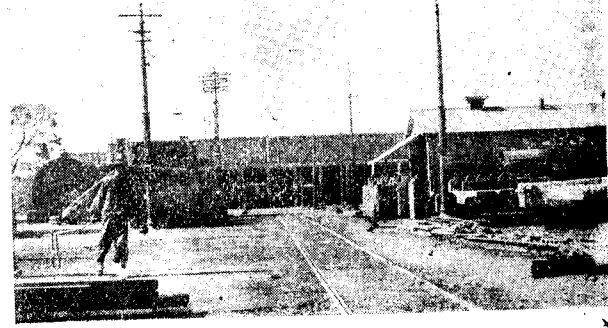
百餘人，售票員九百

餘人，道工二百餘人

(一)電器部，此部專

(三)機路各部

電車公司



注意車內電滾(即電動機)之修理及製造。按電滾為一圓筒形，周圍共廿九槽，每槽內有直徑一分之黃銅絲五根(2.8mm)三十五馬力之電滾是廿五線；四十馬力者四十一線，此電滾有二種：一為一九〇六年的，一為一九二一年的每車上有二電。滾全廠原動電力為四十馬力。(2)機器部——該部機器皆係出自，S. J. Liege Anonyme Des Constructions Mechaniques de Londonz, Liege, Belgique.

廠，其推動力以電為之，蓋用一電動機，由河北發電處通過電來，佐以皮帶，各機自動矣。(3)車廠中部——架車現有四，每場有「千斤」四個，以作架車之用。熟鐵爐二個，一燒煤，一專熔五金，電鐸機二個，以作鐸鋼鐵之用(4)生鐵廠——廠中有汽捶機一個，燒爐五個，化鐵爐二個，打風機一個，及翻沙盆核子以備化鐵之用，(5)油作廠——原有冷氣機及吹油機各一架，為上油之用，現已不用機器上油，只用人工，油名「瓦力斯」，分五色，購自法國及德國，作用即在油漆車面及號牌等物。(6)木作廠——專做車身上各種木活，分甲乙二部，(1)甲部——有鑽眼刨平機一架，(以之鑽木活之眼圈)刨床一架(收木板刨平)輪齒一件，四面刨刀機四件，(兩臥兩立，兩臥為前後動，兩立為上下動，起線刨平皆可)起邊機

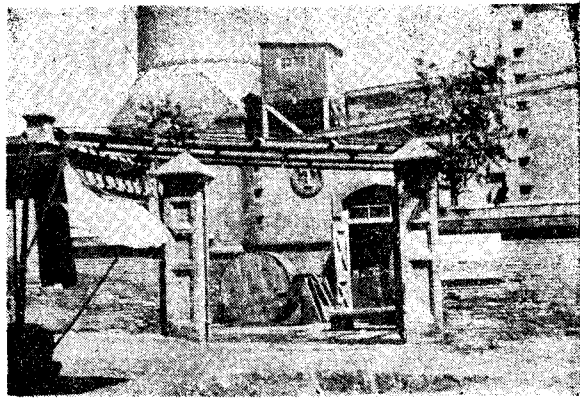
一件，(刨木板之槽)機器木鋸一件。(2)乙部亦有刨眼刨平機，輪鋸，及四面刨刀機等。(四)存車房，存車房在造車廠

之南部，名曰南車房，計佔地四百五十六方呎，共分四大間及三小間，每大間內有鐵軌道，每大間可存車一百六十三輛

### 第三章 電力及電燈

#### (一) 電車電燈公司發電處

總發電廠——設於河北金家窩。



組織——該公司有董事會，董事六人，華洋各半，華董係由中國官方選派，有代執督理之全權。以下有洋經理（總辦）一人；更分有秘書處，營業處，發電處，電車處，分理各項事務。

機器——1. 發電機 (Generator)——計五座皆為交流電，而機上皆附有直流機，用其所生電流使電磁石增強，然後因誘導而生交流電。日間開一座，晚間開兩座，共開至八千基羅瓦特，即能供給全市應用。2 變電機 (Converter)——交流電不能用於行駛電車，故必須用變電機將交流電變成直流電，然後乃能行駛電車，該處有變電機二座，皆九百基羅瓦特。3 汽鍋——汽鍋共十座，皆用機器添煤，篩爐灰。白天用二座，前半夜用六座，後半夜用二座或三座，每日需煤六七十噸。4 抽水機 (Pump)——該處之抽水機，每秒轉九百七十次。此種機器有三項功用。a. 抽水添水於鍋爐中；b. 電機熱度極高，須用涼空氣吸收熱，否則十五分鐘內即能將機器熔化；而冷空氣變熱後，即以所抽之水吸收其熱，復轉為冷空氣，而循環不已，使機器永遠在六十度以下。c. 使空氣由水中通過，則所有雜質污物悉消溶於水中；否則空氣通過機器時，機器必受一種很大的磨擦。

#### 營業狀況

1. 電費——現在每碼電按二角五分收費。各官署有作半價者，有作一角八分者，至於路燈，二十燭光者，現在每月一律按

一元四角五分收費，所有修理更換經常等費均在內。該公司營業，日漸發達，近來每年獲利達百萬以上。根據原合同，該公司每年須報效中國所獲利潤之一部，計毛利應先付中國一分二，而官利外有餘利時，以二成報效中國。收回期限1.二十年後可備款取贖，所需款項，為一年得利之十五倍，所謂一年得利，即按知會之日之前三年得利之平均數；2.至期不贖，以七年為一期；3.五十年後，公司將機車，車輛，機廠，軌道等，一齊報效中國。

## (二) 英國租界發電處

沿革(一)設立年月，一九二〇年十月；(二)創辦情形——一九二一年機器設備，大致就緒，正式開始工作。其初電流之供給，尚取自購買，更分售與用戶，迄一九二二年電流總量始概由本廠自行摩發，今之精良發電機件等，大都為歷年逐漸所購置擴充來者；(三)資本，該處設備成本，連同七千五百啟羅瓦特發電廠，暨所有之分輸電流設備，合計為一，一六二，〇五〇兩(歷年添置者在內)；其他存儲之資本尙未計，創辦時，此款係由借債籌來；(四)監督機關，英租界工部局。

組織：(一)職員，工程師三人；(二)工人，一百五十餘人。

機器：(一)發電機有四座，為交流機，二為二二五〇啟羅瓦特，二為二千五百啟羅瓦特，電壓為五千弗打及五千五百弗打。(二)電表——截至(一九二九)止，用戶通接電表總數計四五五七個；

(三)汽機，透平機兩架；(四)汽鍋六座；(五)抽水機四架；(六)變壓機兩座，各有Step-down與Step-up之變壓器。經濟狀況，(一)每年收入，一九二九年收電費五二二，八八一，七七兩(二)每年支出，一九二九年支出三五〇，九一三，七八兩，餘贏為一七一，九六七，九九兩(三)電價，電燈二角一碼，電力(Power Plants)六分至三分五厘一碼

日 本 花 園



供電之範圍——英租界及特一區。

(三) 法國租界電燈房

沿革：(一) 設立年月日——原在法國橋旁六年，移此現已十八年。(二) 創辦人——M. Bottery。(三) 公司性质——有限組織：(一) 職員——共五人。(二) 工人——一百餘人。

機器：(一) 發電機，(二) 電表，(三) 汽機——透平機共三架，(四) 汽鍋——共二個。

經濟狀況：(一) 每月獲利——該公司每月可獲利三萬餘元。(二) 電價——原動力每碼一角，燃燈每碼二角八分。

(四) 日本租界電燈房

沿革——設立於民國十六年十一月，由日僑組織租界局設立，現已受該局監督。

資本——現為百萬元。

組織——技師長一人，技師二人。

機器——(一) 交流發電機二套，每套有二千馬力。(二) 電表——共四千〇五十表。(三) 汽機——透平機有二千馬力。(四) 汽鍋——三架。(五) 抽水機——二套，每套三十馬力。

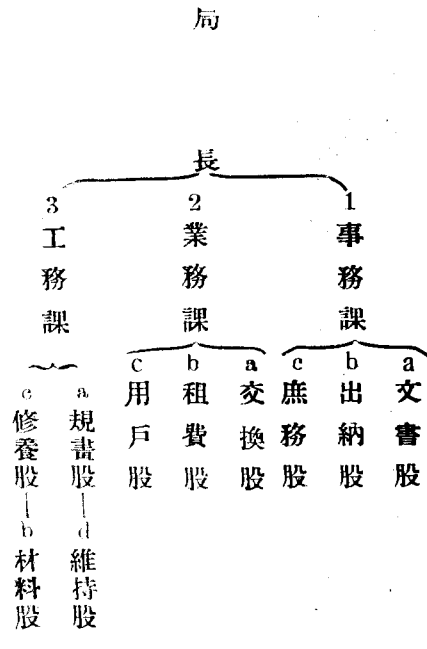
經濟狀況——每年收入六十四萬元，支出三十萬元，電力每碼由二仙至五仙，電燈每碼由二十四仙至十仙（每碼價錢之高低係按用電之多寡而定）

## 第四章 電話

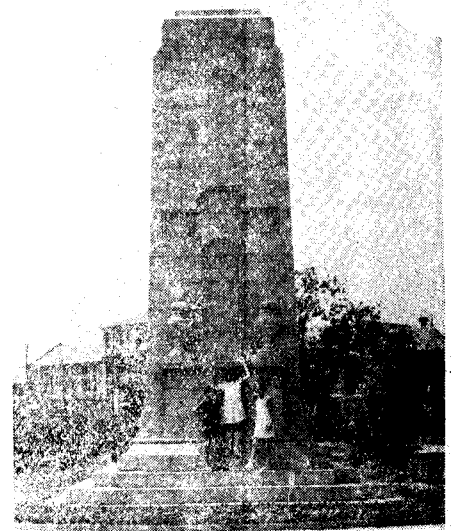
### (一) 天津電話總局

一，沿革——該局創設于庚子前，位於開口，初僅供官署及衙邸之用，庚子後，此種電話取消，後丹麥人褒爾陽，得總督衙門及領事團准許，在天津設電話，光緒三十一年，電政大臣盛宣懷氏又在天津設電話，一年後，以銀五萬兩收回褒爾陽電話，現則除總局外，尚有南東北三局，而南東及二局已改為自動機。

二、組織——局長一人，課有課長，股有主任，其他職員百餘人，尚有司機生二百餘名，工匠百餘名，組織系統如下。



英 國 花 園



三、機器——蓄電池——即蓄存電以備用之池也，該局共有大蓄電池二十二個，每個有電壓二十四弗打（V）以備本埠之用，小者二十二個，每個有四十八弗打，以供長途之用，每樣之蓄電池，分爲十一個爲一小部，每小部份於每天蓄電十二時，用電十二時，二者互相輪流使用，使電流不致斷絕；2 發電機——該局所用之電，是由天津電燈公司而來，故必得經一種發電機，減小電壓，變改電流，現該局有能產生三十弗打一發電機，及一座小發電機；3 架線機——進線處——因天津城市之繁華，故電話多埋線於地下，由地溝而通於電話局，該局有二十四個由地下進入之鉛管，每管之外面，有麻布及桐油之混合物保護之，每管裏面有三百對之電綫；每對即一家之用戶也，每管又分爲三個小支管每小支管內有一百對電綫；4 分線架——在進綫處之樓上一層，先由下面小鉛管內電線，離出鉛管，分布到「總分線架」；一總分線架——依用戶所在地點，分成排列，二調和分線架——此架每對線之排列是按接線生坐位而排列，每接線生管一〇六號。三防電器——是防止電力太大而失光之機件，四保險絲盤；5 纜線器——共分兩種：一曰 Time Relay，一曰 Cut off Relay，爲接線斷線用者；6 電鈴機——專司電鈴響者；7 測驗機——司工程與機件之修理；8 交換處——樓上最高層，有司機生四十餘人，司各局



電報局



接總局。

第五章 電報

(一)天津電報局

電報局代辦，今改天津電報局。(二)地址：總局在法國花園旁支局在東門內。(三)組織：

(一)沿革——光緒五年津沽北塘架電線，為中國電報之始，六年以銀十七萬八千七百兩開辦南北洋電報，十二月十日全線通信，八年改由商辦官督，二十八年歸官辦，三十四年後郵傳部辦電報，民國二年分全國為十一區，每區設電報管理局，五年廢管理局，改由一等

A系統

甲事務——局長(司對外行政)

總務處——文牘

材料處——司機器紙張事項

出納處——關於銀錢報費

庶務處——庶務各事項

報務處——報房

收納處——司收發電報然後交報房

測驗處——測驗線路

檢查處——因政府關係而成立

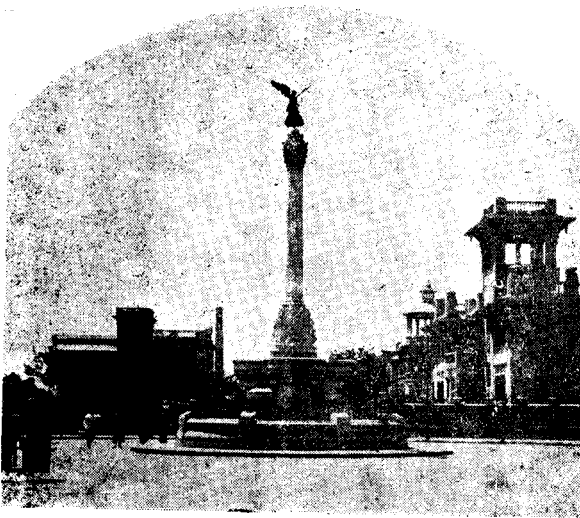
機器房——專司修理報機等

洋賬房——司國際往來電報之結算

每處有一主任義

乙報務——以前為總管制，現已取消，改為由業務主任負責，承局長命令辦理一切各事：

國花園



B 職員共二百餘人，工匠約三十餘人。

(四)機器：分二種，一為摩爾斯機，(Morse) 一為韋氏登機，(Wheatsone) 為收發電報最要機器，此外尚有幫電機，助長電流之不足，避電機，地線，察驗路線機，電瓶等設置。

(五)線路：(一)海線由津通煙台者二，(二)陸線南達上海，東達遼寧，北通北平張家口，餘皆小者，快電可達南京，煙台，上海，北平，濟南等處，普通可達各要地。

### (二)天津無線電報局

(一)地址：總局在法租界二十四號馬家樓，電台在特別一區。(二)電台呼號——共有兩台，(一)XHB(二)XRV。(中國之無線電呼皆以X為首)。(三)沿革，XHB在民國十七年八月間首先成立，XRV在民國十八年一月相繼告成。為交通部所創辦。(四)組織，職員有主任，工程師，報告主任，總收發等，直轄於交通部。(五)發電及收費——較有線電報取費稍廉，以遠近為收費標準。平均每日發報——每日可收二千五六百字，實發只二千字。辦公時間——全日二十四小時皆辦公，但分三班工作。

### (三)天津攝影電報處。

(一)沿革：發明者為 Edward Brinlin，發明地點在法國巴黎附近Rueil City，時間為一九二〇年。(二)組織：現有職員二人，總管韋思亞(法人)，助手王振聲受監督於法國長途電報公司。辦公時間為上午九至十二，下午一至七。(三)機器：(1)原理，發電處發出等差波數之電波，此波使收報處之燈光擺動，此光射於感光低上即成。(2)用法：(1)發報，以藥水寫字於紙上，塗以黃色藥粉，烘乾之，纏於銅軸上，此軸依一定速度自轉並向前移動，軸旁一針，一端觸紙上藥粉所成之不平面，一端連電，因紙面不平，故針移動，因而所傳之電波數亦不同；(2)收報，收報處之電磁石感電波，兩磁石中間設一燈，燈之發光門，因磁石通電而擺動，故所射出之光亦擺動，此光由暗匣之一隙入，射光於感光紙上，此紙之大小佈置及轉動速度均與發報處同，故彼方所發之報此處可盡攝無遺。(四)站址：(1)已設者：平，津，哈，遼，

京，滬。(2)擬設者：濟南，長春，吉林。(3)最遠處：由津可達遼寧。(4)收發報之手續——由津郵局快信處代收，每紙四行，每行一元五角，每行寫五十餘字。(5)財政狀況：(1)收入，因不普通，故每月收費甚少。(2)開支，每月五百元，修理費在外。

(四)長途電話。

長途電話附屬於天津電話總局內，今述其梗概如下：(1)通信地址——北平，遼寧，唐山。(2)通電手續——先向該局要○八號數。(3)通電費用——該局之長途電話通至北平，遼寧，唐山，塘沽，葛沽，鹹水沽，小站，楊柳青，胥各莊，北戴河，山海關，勝芳，及旅順，大連，安東，(以上三處係日本關東廳聯運)各大商埠，其費用按遠近而分，時間以三分鐘為一次，茲舉數例如左，餘不多贅。

廣 播 無 線 電 臺

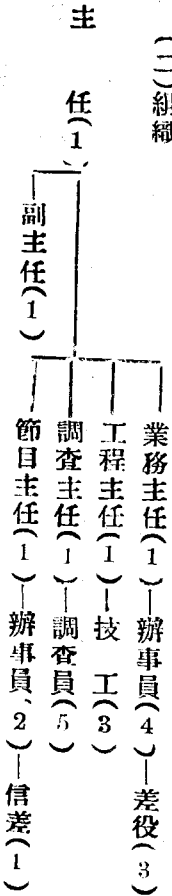


第六章 廣播無線電台

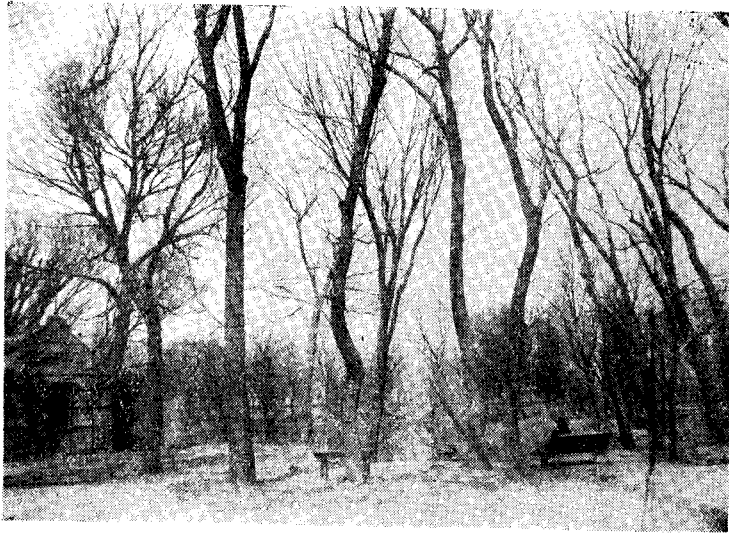
(一)紀略——津埠商貨輻輳，外僑廣集，為華北一大重鎮。民國十二年前，交通部為增加京津長途電話綫，擬利用無線電台補助，向中國電氣公司定購現用之無線電台二台，平津各修一台。試驗結果，此項電台用於廣播電話最為相宜。十三年間，因各國廣播無線電事業異常發達，同時津埠各租界當局呈請准設廣播電台宣傳文化事業。後以政局陡變，以致停滯。至民十七年六月，北伐告成，當局除將此台用作廣

播外，仍兼作軍用長波電台，此其過程及現在之概略也。

(二)組織



(三)機件。(一)七百馬力電動機，(二)一千五百伏而。脫直流發電機(Volts)，(三)十七伏而脫直流發電機。(四)三馬力發電機。(五)電機交換板，(六)自動開關機，(七)150-1500發電機，(八)發報機，(九)低壓電池，(十)高壓電池，(十一)六伏而脫蓄電池。



廣播電台告成，廣播各項收入平均月約四千元，中以進口護照費(值百抽十)及聽戶裝費為大宗。餘若銷售廣播機件之商行，年繳營業費執照費二十四元。津市註冊聽戶有四千餘。銷售機件商家亦達三十餘處，將來若能勤加整頓，前途希望，正未有艾。

### 第七章 公園

公園除見於第一編名勝及古蹟外，尚有中山公園及各國公園，其性質雖可列於名勝，然實為公衆遊憩之所，而有較厚之公用公有之意味，故詳此編。

中山公園 初名勸業會，前清光緒季年，項城督直時所建，民國成立，實業廳長嚴智怡又為重修，入門有觀音像，手持寶瓶，能噴水下射，荷花池，頗具奇觀，藝圃亭台，土石假山，均堪厲目，又有圖書館，收藏古書頗多，商品陳列所，河北全省出產物品，完全陳列其中，美術館陳列中西名畫及古代雕刻，夏季風景尤佳，延爽納涼，游人紛集，重陽前後，更有賽菊會，以助游人清興，實一澹雅韻事也。

英國公園 在英租界利順德飯店對過，園內花木繁盛，每至夕陽初下，西人提携孩童，多往游覽，具有高尚情趣，為天津各國花園之最，惟華人非與洋人相識者不得入之，園中有戈登堂，建築宏敞，中外有大事開會，往往借用是堂。

俄國花園 在特別三區，園中水木清華，有俄名將極高墳墓，登臨其上，可資遠眺，白河風帆，歷歷在目，亦為勝地。大和公園 在日界花園街，園小而精，設備不俗，有時開放，任人游覽，園中清戰役紀念碑，華人足跡該園，目觸是碑，稍具愛國之心，對此莫不有一種特別之感想焉。

法國公園 法國花園在國民大飯店前，四周皆繞以鐵欄，成圓形，前後左右，各設一門，園中花木扶疏，設備尙周，惟無園証者，不得入內。

義國公園 在馬可波羅路，門外立一方柱，四周刻義國偉人石像。像下有孔噴水，下為圓形蓮池。園中佈景，採用圓形組織。中為羅馬式涼亭，東有中國兒童之遊戲場及避雨亭，西有西童遊戲場及小花亭。南有花窖，球場，運動場，北為正門有噴水池及花壇，園中花木，亦頗繁茂。

### 第八章 菜市

菜市所在之地，食物蟻集，因競爭之關係，價格乃有一定之標準。況乎物品集中，衛生當局易於檢查，取締，而禁售妨碍衛生之食物，誠所謂法良意美者也。茲將各菜市表列於下：

(一) 東北隅菜市 東北角官銀號旁，專售各種食品，鮮魚海菜，無所不備

(二) 南門外菜市 住於南門外，銷售菜蔬，並多鮮魚，故又名魚市，

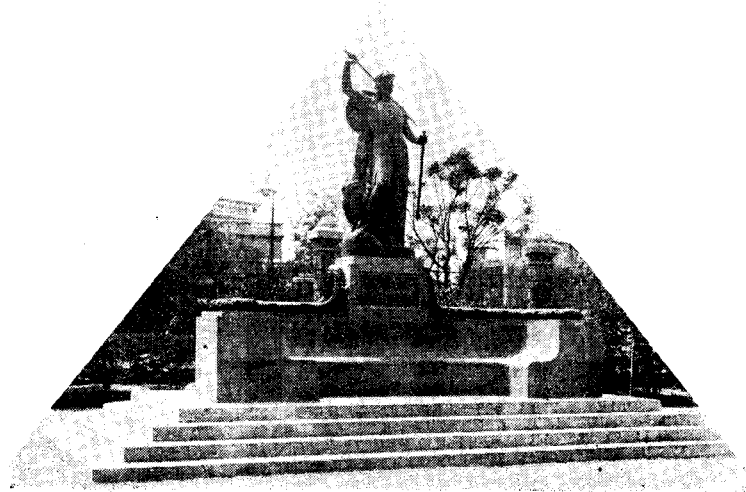
(三) 北大關菜市

(四) 東浮橋菜市 在河東，多售菜蔬，而瓜類尤夥，如南瓜，西胡等是也。

(五) 小劉莊菜市 在特一區，專發行鮮菜。

(六) 英國菜市 在海大道。成長方形，

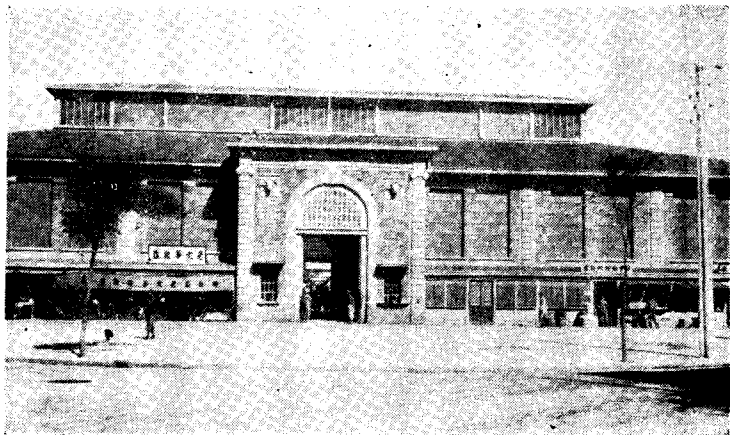
法國花園銅像



(七)法國菜市 在二十二號路

(八)義國菜市 義租界三馬路。

## 第九章 街道溝渠



天津街道，多係礮石路，雖多修補，仍多坎坷不平。更以積重難返，視諸租界之街道反有愧色。然自北伐成功後，通衢大道如東馬路，北馬路，大經路，大胡同等，皆已根本翻修，改爲瀝青油路坡度亦頗適宜，並於路之兩側安設洋灰之側石臥石及洋灰暗溝。電杆亦移至路中，放光播勻而便行人。

邇者全市馬路路線及水平線之測量。溝渠之設計等事，所有衝要之處，皆勘測完竣，一旦市款充足，當不難履小巷如康莊也。

至於租界中之街道溝渠，當以英租界爲首屈一指，大都爲地瀝青路，且路面平滑而坡度適。溝分明暗，明溝專納雨水雪水，暗溝則雨水汗水一概收容。法租界只中街等路瀝青路，坡度不甚講求，大部仍爲碎石路；溝渠則與英租界同。

日租界多係碎石鋪路，惟有頭二等之別，頭等加注黑油，再以機器碾壓之，即二等路則無黑油，至該租界之陰溝，則多係用水泥製造。義租界自民國三年即修地瀝青馬路，是爲津埠造此式路之始，現全租界道路，皆已造成此式。該租界之暗溝，亦係水泥製造。四特別區內，一區多地瀝青路及碎石路，溝渠同英租界，二區三區係碎石路，四區則多爲土路。特二區之溝渠不與旁處毗連，三區則與義租界溝通，四區並無暗溝，穢水皆人民自行處置。

## 第十章 公會堂

公會堂爲公用設備之一，爲團圓或居民聚集之所。結婚，追悼，慶祝，聚餐，聯歡等會，亦以於公會堂舉行爲宜。大中學校之禮堂，多有暫時移作是用者，但下列各地，則純爲公用性質。

(一)南開校友樓 在南開中學迤南，中有遊藝室，內設抬球鋼琴等。並有閱報室及寢室，專爲南開校友預備，樓上有平臺，頗爲遼闊。

(二)青年會 在東馬路，有遊藝，閱報，沐浴，及寢室等設備。其禮堂則可租可借，又有室內籃球場，室內籃球賽多於是處舉行。

(三)戈登堂 在英租界三號路，堂內建築設備，頗爲周至，禮堂及委員室，均可租用。

(四)公會堂 在日租界福島街，專供人民集會之用，並隨時可以租借。

### 第十一章 公墓

天津各警區及鄉區皆有義塚及各省義園之設立，詳見慈善事業編。除此之外，租界中尚有公墓者，英租界有火葬場及墓地，在英租界內。凡使用火葬場及墓地者，須有死後醫官檢驗之證明書，並須報告巡捕房。報妥之後，即可停棺於殯葬禮拜堂。其費用火葬場每尸一具，銀五十元，墓地每棺一口銀二十五元。

日租界尚有公用墓地一座，在福島街西首。凡入墓地者須得租界局之許可。收費以區域寬狹而定，自日金四元至十五元不等。

### 第十二章 公共體育場

天津之公共體育場位於河北蔡家花園，廣袤數十里，凡足球場，籃球場，網球場，排球場，無不具備。關於田徑賽之設

