

民國三十二年二月

# 貴州教育

貴州省政府教育廳編印

復旦大學圖書館  
登錄號  
024256

62

# 貴州教育

## 目錄

### 壹 緒言

### 貳 行政設施

#### 一 行政組織之調整

(1) 省教育行政組織

(2) 縣地方教育行政組織

#### 二 教育經費之增籌

(1) 省教育經費

(2) 縣教育經費

貴州教育目錄



RWT 304 / A17

三 視導機構之調整

四 輔導進修之設施

(1) 舉辦各種暑期講習會

(2) 各種刊物之編印

叁 國民教育

一 初等教育之發展

二 國民教育之推進

(一) 學校之設置

(二) 經費之籌集

(三) 校舍之建築

(四) 待遇之改善

(五) 師資之訓練



- (六) 設備之充實
- (七) 學額之充實
- (八) 輔導之推進

### 三 今後努力之途徑

- (一) 推進方針
- (二) 推進辦法

## 肆 中學教育

### 一 數量之擴展

### 二 實質之改進

- (一) 舉辦畢業會考
- (二) 抽考及抽閱學生成績
- (三) 舉辦中等學校教員檢定
- (四) 輔導教員進修

貴州教育目錄

(五) 充實各校教學設備

(六) 提高教待遇

(七) 登記及分發戰區退出學生

(八) 提倡學生產勞軍

三 今後努力之途徑

(一) 推進方針

(二) 推進辦法

伍 師範教育

一 師範學校之分區發展

二 師範學校設施現狀

(一) 師範生之公費

(二) 設置清寒優秀師範生獎學金

(三) 推進師範學校輔導地方教育

(四) 厲行師範學校畢業生服務指導與管理

### 三 今後努力之途徑

(一) 推進方針

(二) 推進辦法

## 陸 職業教育

### 一 職業學校之分區創設

### 二 校舍設備之擴充

(一) 校舍之籌建

(二) 設備之充實

(三) 教部補助費之頒發

### 三 今後努力之途徑

(一) 推進方針

(一) 進修辦法

## 柒 高等教育

### 一 省境內高等教育機關之概況

### 二 高等教育之設施

(一) 公費生

(二) 補助費生

(三) 獎勵優秀師範生升學

(四) 保送高中畢業會考成績優秀學生免試升學

## 捌 社會教育

### 一 社會教育機關之增設

### 二 社會教育事業之擴充

# 玖 總結

## 三 今後努力之途徑

- (一) 各縣民衆教館之充實
- (二) 各縣體育場之增設
- (三) 圖書館之擴充
- (四) 電化及藝術教育之推行
- (五) 國民體育之設施



# 序

教育爲國家百年大計，其推進必須有目標，有計劃，有步驟，貫徹始終，方克有成。本省教育之推行，乃遵循國家教育政策，以省政府吳主席所揭櫫建設新貴州之方針爲圭臬，務期教育力量能配合政治經濟等部門，協調進展，以達開發人力與物力之目的。元懷於廿九年五月奉命出掌本省教育行政，曾根據過去教育情況，社會背景，配合國家與地方需要，訂立施政方針及各級教育設施計劃，三年以來，尙能按步就班，循序推進；惟限於人力財力，一切設施距離預明之理想仍遠，而今後急待努力改進之處正多。茲爲檢討過去，策勵將來，特編就「貴州教育」一小冊，以供本省教育界同仁之參考，並就正於海內賢達。所望拋磚引玉，得聞謔言，共襄興革，則斯冊之刊行，固不僅元懷之幸也。

歐元懷三十二年二月廿七日

# 貴州教育

## 壹 緒言

省政府吳主席曾發表建設新貴州之方針，謂：「人力的開發，應與物力的開發同時並進，平衡發展」。所以新貴州之教育建設，除配合整個國家政策外，更須針對本省社會需要，務使教育措施與建設新貴州各部門之事業相輔相成，俾能達到開發人力與物力之目的。

本省之社會環境，就人力言：人口總數為一〇,五五七,三九七人，其中邊胞約有三百萬，佔百分之三十，其語言，生活，風習等均異於內地。此一千萬萬人口中，依據民二十九年之調查，其中學齡兒童有一,七九八,〇六三人，失學青年男子四〇九,六八八人，失學青年女子四八四,二七四人，失學成人男子一,一三四,二八七人，失學成人女子一,三〇五,四〇六人，總計邊胞失學人數約佔總數百分之九十五，由於文化低落，意識封建，每易受煽惑，擬而走險，實為國家民族之隱憂。且自推行新縣制後，基層人才，極感缺乏，教育力量為之訓練與培養，以期配合需要。就物力言：本省僻處西南，萬山叢疊，地勢平均，海拔四千尺以上，面積一萬九千六百餘萬畝，耕地面積僅五千三百餘萬畝，農產如稻麥玉蜀黍及各種藥材等，產量尚豐，惟對於品質與運銷方法，均有待於改進；鑛產如煤，錒，銅，鐵，鉛，鋅，錳，水銀等，蘊藏雖富，但尚未應用科學方法開採；工業如紙，陶器，

毛織品等，雖負盛名，然均爲小規模之手工業；機器工業尙在萌芽時代。在此種種社會背景之下，以言本省教育之推進，必須採穩紮穩打之方法，按部就班以圖發展。歐廳長於二十九年五月出掌本省教育行政，即針對本省實情，訂定教育設施方針四項：

(一) 配合抗建需要 集中力量推進國民教育，提高文化水準，培養民衆愛國觀念，民族意識，以爭取國家民族之獨立自由，建設現代化之新中國。

(二) 助成地方建設 本省各項建設事業，諸待興舉，故特別注意於地方建設基層幹部及專門技術等實用人才之培養。

(三) 質量平均發展 祇顧量之增加，不顧質之改進，則事業必趨空洞無用；如僅求質之精，不謀量之增，結果亦不能收普及之效。故本省教育設施，一方面應充實調整已辦之事業，一方面應增辦需要之事業。中等教育質量兼顧，國民教育先求量之增加普及，再求質之改進充實。

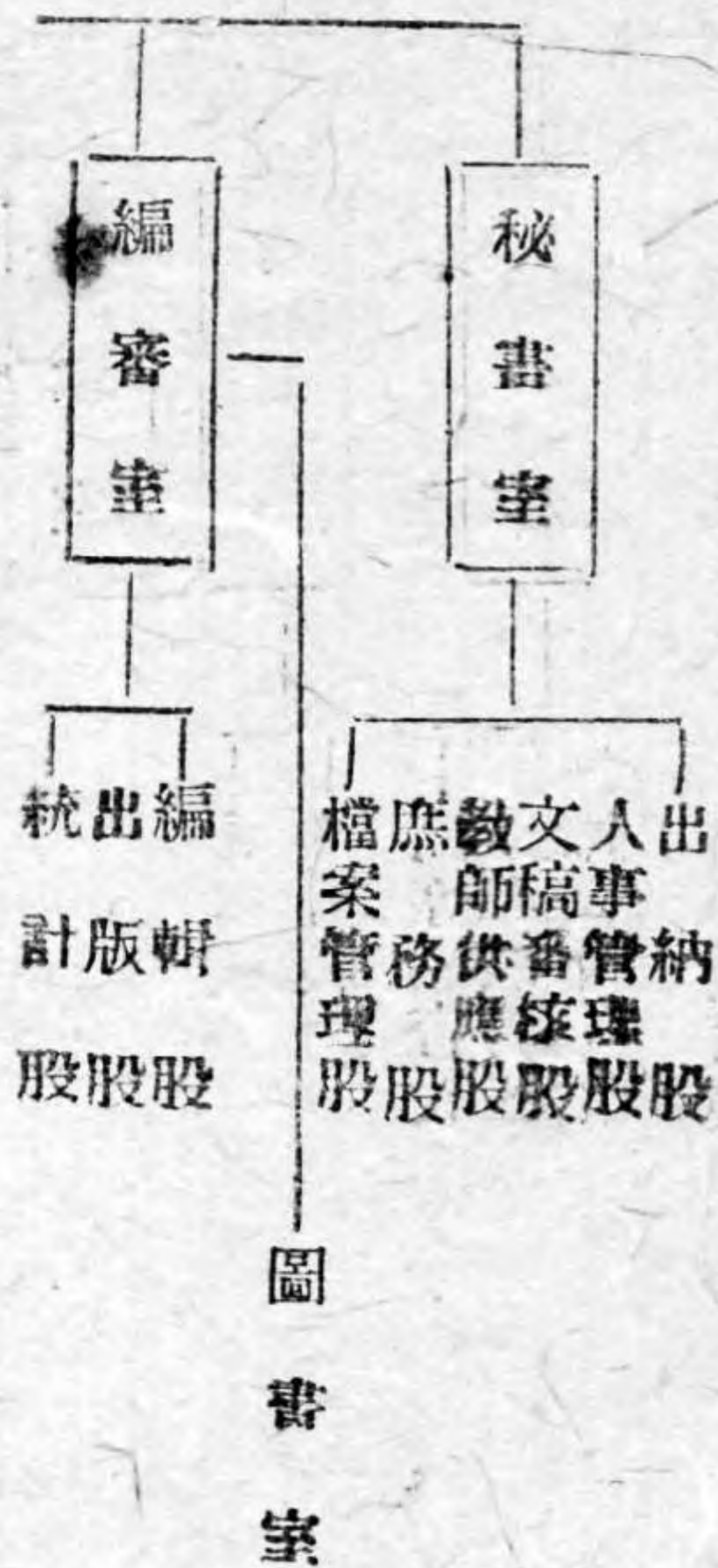
(四) 厲行三合政策 所謂三合政策，即文武合一，政教合一，建教合一。由文武合一，以矯正重文輕武之弊，實行教育軍事化；由政教合一，使教育能適應政治需要，協助地方政治建設之推進；由建教合一，運用教育力量，配合生產建設，促進民生發展。

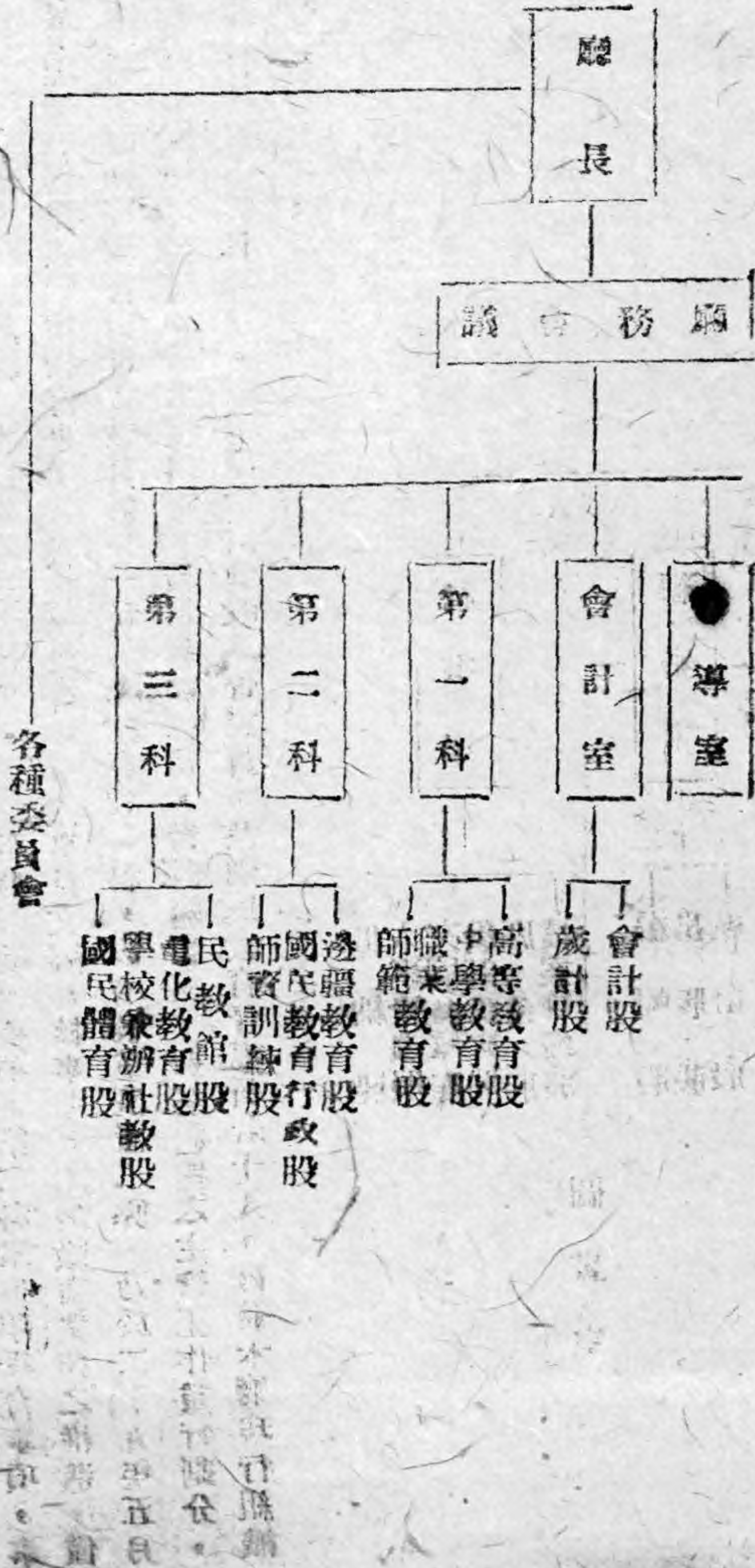
三年以來，本省教育行政，即本此方針，努力不懈，作一貫之推進，雖不敢言有何建樹，然數年來之重要設施亦頗有可述。本書之作，實具有檢討過去，策勵將來之意義，所望教育同仁，于洞悉本省教育設施現狀及今後推進之途徑後，不憚研討，振奮力行，以期教育與政治經濟相配合，完成建設新貴州之使命。

# 貳 行政設施

## 一 行政組織之調整

(1) 省教育行政組織 本廳原設三科兩室，第一科掌理總務事項，第二科掌理中學教育事項，第三科掌理初等教育與社會教育事項，秘書室掌理機要人事及文稿審核事項。關於教育業務之推進，僅二三兩科，而初等教育與社會教育併設一科，總務專設一科，似有輕重倒置之弊，乃於二十九年五月，將廳內組織加以調整，擴大秘書室，職掌兼辦總務，增設編審室，將各科室之主管工作重行劃分，近並將督學室改為督導室，設督學，社會教育督導員，及國民教育督導員若干人。茲將本廳現行組織系統，列表如左：





註：(1)廳長下現設主秘書一員，秘書二員，科長三員，主任督學主任編審各一員，督學編審，社會教育督導員國民教育督導員主任科員科員辦事員書記各若干員。

(2)各種委員會現有：1. 中等學校教員檢定委員會，2. 小學教員檢定委員會，3. 國民教育委員會，4. 國民體育委員會，5. 其他臨時委員會。

(2) 縣地方教育行政組織 自二十四年各縣教育局裁撤後，所有縣教育及建設行政，併由縣政府第三科辦理，教育與建設性質不同，兼顧難易，省政府乃於三十七年規定教育較為發達，教育經費每年收入在二萬元以上，或收入雖不及二萬元而地處衝要之縣份，准其自籌經費，建教分科辦理，廿九年底建教分科者僅廿餘縣，惟因事實需要，現全省各縣均已實行分科。本省實施新縣制後各縣規定教育科設科長一人督學二人以上，科員一人至三人，事務員一人至四人。此外鄉鎮保教育行政機構之健全，均在積極推進中。

### 一、教育經費之增籌

(1) 省教經費 爲應各項教育事業發展之需要，五年來經切實籌劃，省教育經費，逐年遞增，茲將增加情形，附表如左：

歷年來貴州省教育經費增加數額比較表

項 別	數 額	二十八年	二十九年	三十年	三十一年	三十二年
省教育經費總數		一、七四二、六六元	一、八八九、三六元	三、四〇〇、一六元	六、三三三、八九元	九、一五三、五八元

較二十七年  
加數百分比

100

108.4

155.3

357.5

555.5

(2) 縣教育經費 本省各縣教育經費，過去因籌款方法不同，及無確定預算，故各縣差別甚大，情形頗為紊亂，自二十八年實行統收統支辦法後，各縣教育經費始漸見調整。至其來源，各縣均以學產收入，屠稅附加，斗息，省款補助，及其他早准征收款項為大宗，五年來各縣教育經費增加數額亦多，茲附兩表說明如次：

歷年來貴州省各縣教育經費總數比較表

數 項 別	二十七年 度	二十八年 度	二十九年 度	三十年 度	三十一年 度
各縣教育 經費總數	603,041元	1,463,930元	2,048,799元	6,539,753元	17,541,366元
較二十七年 加數百分比	100	142.6	339.3	1084.3	2929.1

貴州省各市縣三十一年度縣教育經費統計表

不設行						區縣別
修文	龍里	平越	惠水	貴筑	貴陽市	經費數
二六九,六〇八	二二三,六四〇	二二一,五七三	三五七,二一六	四九二,〇五二	三七九,九四〇	

督察專						
長順	甕安	清鎮	平壩	貴定	開陽	息烽
二五三,九九六	二三五,九四八	二二八,四二九	二八八,五四〇	二四七,六九二	二四四,三八四	一八二,一〇八



貴州總局

第 一 區			第 二 區		第 三 區	
松桃	思南	銅仁	鎮遠	小計	麻江	鎮川
三六二, 九三二	三三八, 〇五六	二七五, 〇八九	一六七, 八二二	三·七七〇, 五三三	二〇五, 六三〇	二五九, 六七四
				費		
				數		

石阡	江口	沿河	台江	天柱	岑蒙	黃平	施秉
一八五, 二二八	九五, 二九二	一三六, 二八八	九四, 〇二八	二六七, 三三四	二二〇, 四七三	二七六, 七八〇	九六, 八二七

貴州教育

區縣別	區 縣						
	小計	餘慶	劍川河	三穗	印江	錦屏	玉屏
經費	三六三七，七五三	一，一五三，〇二〇	一四五，〇五五	一三一，九九九	三六三，△〇五	一五〇，七七三	二八七，七二四

二		三		第		第	
從江	荔波	平塘	都勻	羅甸	黎平	榕江	獨山
一三七，三三九	一七一，九五三	一五七，四〇二	一五五，三二八	一一六二，三七三	一五三，八七〇	一五一，六二九	三五八，五四九

第 一				區 縣 別	區	
安 順	興 仁	興 義	安 順		小 計	三 都
				費 用 總 數	一,八九三,一二四	三六三〇,九一〇
一三五,八一九	一八一,二〇三	三五五,八九三	三四一,〇三〇			一一三,九七三

三

晴 隆	貞 豐	普 定	紫 雲	鎮 甯	關 領	郎 岱	盤 縣
一三八,九八五	二二九,一七五	一六六,〇七四	一一五,一八七	二四三,五二〇	二〇四,四〇二	一八三,四六三	一三五,五四三

貴州教育

第			區 縣 別	區			
黔 西	大 定	畢 節		小 計	望 謨	册 亨	普 安
一二五〇,五五九	一二九〇,四二二	四二一,六五五	費四〇,〇一數	二,八四八,六九一	一一四,二二二	八〇,二七三	一五五,一二六

縣 區 別	區						
	小 計	赫 章	納 雍	金 沙	織 金	水 城	威 甯
經 費 〇三數	一,九六七,六八〇	九六,三九〇	一四〇,〇二〇	一八六,八五二	一三三,二七八	一四一,〇二二	二二七,四二九

五		第				
綏陽	仁懷	婺川	赤水	正安	桐梓	遵義
二七八, 二四一	一三五, 三〇二	一六二, 六八六	三四〇, 〇一五	四三〇, 八四一	四六〇, 八五六	七〇三, 四四〇

區					
小計	道真	鱧水	德江	鳳岡	湄潭
三, 四二四, 三四七	一四六, 四一二	二六二, 〇九九	一九五, 七四四	一三二, 七〇四	二七五, 〇三二
四總計					
七, 五四一, 七二六					

貴州

一九三五年

教育

二二四, 四二六

貴州省二年來各縣教育經費分等統計表

此表係根據各縣教育經費分等統計表彙編而成。其內容係指各縣教育經費分等統計表中之各項經費而言。其經費之來源，則由各縣政府撥充。其經費之用途，則由各縣教育局負責。其經費之分配，則由各縣教育局根據各縣之教育需要而定。其經費之總額，則由各縣教育局彙報。其經費之分配，則由各縣教育局根據各縣之教育需要而定。其經費之總額，則由各縣教育局彙報。

三 十 年 度	二 十 九 年 度	縣 經					
		年 度	數	數	費	經	
	一〇	者	元	萬	一	滿	不
三	二六	者	上	以	元	萬	一
六	二二	者	上	以	元	萬	二
六	一四	者	上	以	元	萬	三
一〇	二	者	上	以	元	萬	四
六	二	者	上	以	元	萬	五
五	二	者	上	以	元	萬	六
六	一	者	上	以	元	萬	七
九		者	上	以	元	萬	八
四	一	者	上	以	元	萬	九
一五	一	者	上	以	元	萬	十
五		者	上	以	元	萬	五
二		者	上	以	元	萬	十
二		者	上	以	元	萬	十
		而	上	以	元	萬	十
		者	上	以	元	萬	十
		者	上	以	元	萬	十

貴州教育

三

三十一年度	〃	〃	〃	〃	一	三	一	二	一	二	三	四	五	六	七	八	九	十
備註	六十萬元以上者為遵義縣，四十萬元以上者為貴筑桐梓兩縣，現全省七十八縣及貴陽市共七十九單位。																	

### 三 視導機構之調整

本省為加強考核工作，增進視導效能起見，年來對於視導制度，頗多改進之處，茲分述如次：

(1) 省督學於二十七年起設四人，至二十九年增至五人指定人為主任督學，負責策劃視導考核之責。除隨時出發作臨時視導外，每學期並分配區域作定期視導一次。

(2) 社會教育督導員三人，每人担任兩行政區，並規定每學期在指定區域內作社會教育之巡迴督導。

(3) 三十一年七月起將國民教育督導員改稱為國民教育督導員，計十二人，一律駐廳，每學期分區督導一次。三十二年為積極推進國民教育起見，特增設國民教育督學二人，以主持督導全省國民教育推進事宜。

(4) 縣政府設督學二人以上，規定隨時出發視察全縣教育，並將視察所得繕具報告書，呈報縣政府轉呈教育廳查核，實施新縣制縣份，區署設教育指導員，鄉（鎮）設文化幹事，並規定中心學校

輔導工作，以健全基層視導機構，完成全省視導網。

#### 四 輔導進修之設施

(一) 舉辦各種暑期講習會 本省爲輔導中等學校教師進修，改進中等學校教員素質，提高教學效能計，於二十七年起每年暑期徵調全省公私立各中等學校教員一人至三人入暑期講習討論會進修，至卅一年暑期先後已舉辦五屆，所有國文，英語，理化，生物，學校行政，教育，體育，史地等科教員均曾調集分組講習。

對於實施國民教育之師資，已訂定「小學教員假期訓練辦法」，每年由省縣分別舉辦假期訓練。中心學校校長教員，由教育廳分至各區省立師範學校調訓，計三十年調訓三九六人，三十一年調訓五二三人；國民學校校長教員，由教育廳分令各縣縣政府調訓，計三十年調訓九〇〇人，三十一年調訓一九八六六人，總數達三八〇五人。

(二) 各種刊物之編印 爲傳達教育政令，並指導各級教育人員進修起見，各種刊物之編印，事關重要，特增設編審室，主持書報編審事宜。成立以來，除編纂概況報告外各種法令，已完成者有國民教育法令彙編第一二兩輯，中等教育法令彙編第一二三四五等五輯，及社會教育法令彙編第一輯，均已先後出版。最近正趕編貴州省名賢傳記及國民教育輔導叢書，預定三十二年度完成，至定期刊物已出版兩種，一爲貴州教育，以報道本省教育實況，提供研究資料爲主旨，發行至第四卷第十二期。二爲國民教育指導月刊與教育部國民教育司台編，專供國民學校中心學校教員進修之參考，第一卷



已發行至第十二期。按期出版，均無間斷。

### 參 國民教育

#### 一 初等教育之發展

本省在二十七年以前，全省小學總計為二千二百二十二所，至二十八年雖增至三千四百四十三所，但在實際上，每一鄉至三鄉始有完全小學一所，每四保至五保始有初級小學，或短期小學一所。全省入學兒童為三〇九，九八二人，與學齡兒童估計數，僅九八，〇六三人比較，入學兒童不足百分之三十。失學補習教育方面，根據廿八廿九兩年度統計，全省戰時地帶學校學生僅一〇九，四八五人，全省失學成人至少在二，五〇〇，〇〇〇人以上，全省文盲若是之多，欲求肅清，為尚遠。師資方面，據廿八年統計，小學教員為八，九三八人，其中合格者不過二千餘人，如就實施國民教育所需師資言，相差亦在百萬餘人。至於經費方面，據廿八年統計，全省初級教育經費僅一〇〇萬元，距離普遍設校所需經費，亦相差甚鉅。由可見本省初等教育基礎薄弱，故對發國民教育實施，不能不分期較步徐圖推進，茲將歷年來教育發展及推進情形，分述如下：

# 歷年來貴州省初等教育擴展情形統計表

項 別	二十七年	二十八年	二十九年	三十年	三十一年	三十三年
學 校 數	三,一七一	三,四四二	三,九〇五	四,二一八	五,二九〇	六,一六六
較二十七年增加 數百分比	一〇〇	一〇八,五七	二二三,一四	一三三,〇七	一六六,八二	一八二,〇〇
學 級 數	六,九五三	七,一〇七	七,四六五	七,九三五	一,四一八一	一,四一八一
較二十七年增加 數百分比	一〇〇	一〇一,二八	一〇七,三八	一一四,一二	二〇三,九六	二〇三,九六
學 生 數	二六四,五八八	二九三,〇三〇	三二三,四〇九	三二八,六七四	四〇八,七四〇	四〇八,七四〇
較二十七年增加 數百分比	一〇〇	一一〇,七一	一一八,四五	一二四,二二	一五四,四八	一五四,四八

數員數	八,四六五	八,六二九	九,〇五二	一〇,四二七	一五,一〇三
較二十七年增加數百分比	一〇〇	一〇一,八二	一〇四,三二	一二三,一七	一七七,二一

## 二 國民教育之推進

### (一) 學校之設置

本省自三十年一月開始實行新縣制，國民教育即配合實施，依照本省新縣制施行程序，分三期分期分年完成。第一期每鄉（鎮）設中心學校一所，每三保保國民學校一所，第二期，每二保設國民學校一所，第三期每保設國民學校一所。規定貴筑等十二縣以一年為一期，三年完成，盤縣等二十六縣以二年為一期，六年完成，岑甯等四十縣，以三年為一期，九年完成。三十年度側重貴筑等十二縣，三十一年度側重盤縣等二十六縣。查三十年度規定全省設中心學校五七九校，國民學校九七〇校，已完全照設，且有超過規定標準之縣份。三十一年度規定全省增設中心學校四四二校，國民學校二三一九校，現各縣亦照規定數量設置，亦有數目不超過規定標準者。吳主席在出巡紀要內，謂多數縣份，設校數目，已達規定標準，並謂鑪山境內兩苗保今年本擬合設一校者，苗胞竟公議每瓦一情勻出一二

片，每樹一排，勻出二二根，捐建校舍，使兩保得同時成立兩校，其興學熱誠，實足嘉尚。玉屏境內，尤有趣者各保竟有土木兩工，自請義務工作若干日趕建校舍之事，故該縣在本年內已可達每保一校之標準。茲將各縣設校現狀，附表如次：

### 貴州省二十一年各縣設置中心學校國民學校一覽表

項 別	鄉(鎮)數	保 數	中 心 學 校		國 民 學 校	
			計劃應設校數	實有校數	計劃應設校數	實有校數
貴筑等十二縣	二七六	二，七八七	二八四	二八九	一，八八六	一，三五六
盤縣等二十六縣	四二四	四，二〇三	四四四	三八七	七七〇	九九四
岑鞏等四十縣	八六四	七，九一二	二六二	三一六	五四七	一〇五二
總 計	一，五六四	一四，九〇三	九九〇	九九二	三，二〇三	三，四〇二

說明：(1)鄉鎮中心學校有鄉區過大一鄉設兩校者，國民學校各縣多已超過計劃應設校數  
 (2)貴陽市現有中心學校十一校國民學校二所，未列入。

貴州省三十一年各縣市中心學校國民學校設置現況表

項別	貴陽市		貴筑		惠水		貴定		貴平	
	初級	高級	初級	高級	初級	高級	初級	高級	初級	高級
數校	11	51	30	116	22	74	17	55	22	49
班級	22	22	38	38	23	23	15	15	32	32
民教部	18	6	30	6	22	6		22	22	6
數	3	3	30	6	22	6		22	22	6
學生數	1571	1651	2632	2436	1670	550	1733	1231	1181	621
國民學校	485	402	1515	1458	700	102	327	305	1188	185
教員數	752	258	658	644	633	644			163	112
國民學校	28	118	206	130	101	31	74	26	118	32
國民學校	2	6	118	118	112	112	26	38	90	32
國民學校	4	4	344	166	127	127	45	15	91	15
國民學校	157	184	6988	5879	7857	7852	1702	1404	3718	147
國民學校	111	34	1845	174	6884	917			3530	82
國民學校	2	2	216	216	228	228	47	6	92	47
國民學校	12	12	158	158	9	9	6	6		6
備註			三五六							

興 仁	安 順	清 鎮	遵 義	桐 梓	都 勻	獨 山	鎮 遠
15	22	16	55	32	21	25	13
47	71	50	162	103	64		28
12	33	26	83	56	40	18	10
	22	25	40	33		31	
						50	
57		25		20	21		13
						50	
1223	2317	1267	6269	4641	1895	1746	760
456	1364	543	2310	926	610	582	110
218	1633	423	1922	1440	872	732	205
12	485	166	421	351	302	394	90
430	413	1889	1388	1500	451	2391	314
210	382	611	556	600	234	774	216
80	99	73	821	165	143	109	87
9	123	33	124	32	28	34	6
32	89	80	419	212	81	104	60
47	109	180	569	242	93	107	76
52	81	158	75	202	16	208	16
1888	2033	3645	22193	11007	3138	3221	2826
353	2153	1502	352	1882	810	1073	210
1110	1346	5270	2778	6350	613	2340	306
470	1196	2630	520	1730	191	780	242
126	165	114	993	231	95	138	135
	36	61	109	15		13	1

平 壩	襄 安	鐘 山	麻 江	平 越	龍 里	畢 節	盤 縣
15	18	10	11	13	14	14	14
53	33	25	32	43	43	34	39
17	16	19	21	13	17	20	23
9	13		11	13	14	27	14
6	10	10		4		27	
1218	143	1909	1173	934	1784	1152	1324
275	239	438	223	502	446	546	324
346	343	805	599	364	439	584	772
82	85	145	120	156	131	352	123
496	674	375	2140	402	508	1612	760
29	172	346	60	275	122	1144	
64	63	77	51	66	81	73	107
7	11	8	20	18	15	38	7
45	22	24	41	37	29	39	34
61	30	34	48	59	29	124	36
15	22	24	40	28	29	58	34
1825	724	902	2396	1054	1239	2154	3669
64	201	373	280	636	211	749	168
342	686	430	2003	1238	931	1823	1560
13	136	1488			229	1101	
85	51	55	50	61	58	222	68
	1	7		24		43	3

貴州教育

三

思南	銅仁	玉屏	三穗	施秉	開陽	息烽	荔波
24	18	7	5	9	23	10	11
48	48	23	12	23	40	30	78
36	26	11	6	8	22	15	14
30		7	6	9	23	10	11
	36	7				10	
1046	1896	846	393	659	1209	922	1532
310	438	184	124	346	391	218	251
880	858	229	227	27	613	364	766
320	264	87	63	44	82	96	502
940	738	124	103	112	612	1200	383
85	334	38	28	71	197		95
126	104	35	34	43	108	52	124
21	16	9		14	23	8	10
61	54	62	23	16	44	21	3
370	55	87	29	35	69	33	42
50	100	29	23	16	40	21	
2210	2009	2355	889	863	2201	1004	1487
150	1135	690	217	477	324	250	453
1556	1012	928	553	159	1085	1260	
65	648	232	184	82	175		
249	55	121	52	49	92	48	43
15	1	18		2	28	6	



東州教育

安 肅	興 義	晴 隆	普 安	普 定	鎮 南	修 文	三 縣
11	29	10	12	14	16	13	16
55	111	45	30	50	34	43	31
27	38	25	15	21	13	16	19
19	58	31		14	20		16
7	58		24	14	7	28	1
1523	3102	849	1200	2584	1044	1382	780
1434	341	201	600	235	821	278	084
1177	974	120	600	720	259	234	043
443	186	230	800	72	178	203	045
840	2764	868	3340	442	632	367	475
547	983	127	1250	438	355	182	98
115	119	37	755	192	643	191	74
27	51	13	18	12	925	340	6
35	92	21	45	45	541	131	36
45	182	22	72	94	754	36	36
34	146	21	45	35	82		36
2088	4726	750	1800	2016	1203	1031	150
839	1130	130	900	385	928	315	35
924	3957	58	4665	1640	820	510	894
379	1273	147	2577	1372	34	39	216
101		24	100	104	2	91	42
15		22	7	20	1		

貴州教育

關 嶺	郎 岱	織 金	本 塘	長 順	羅 甸	涪 榨	綏 陽
6	13	18	6	11	7	25	20
18	27	54	26	32	19	70	55
9	16	27	14	19	8	37	19
	18	36	12	24	6	8	20
		36	12		6		
692	801	1072	782	904	640	1424	2213
47	124	708	135	310	40	326	245
72	110	858	395	207	26	862	671
26	53	214	108	7	13	63	94
	703	1330	233	736	150	257	646
	117	1236	182	224	147		132
	40	140	54	270	35	171	133
35	3			26		12	15
7	14	14	21	33	14	47	32
16	37	30	29	48	28	56	34
24	16	28	29	40	14		3
	24	851	547	2132	812	2232	1356
624	382	120	682	250	38	212	125
196	621	1771	483	1021	423		907
	112	885	439	274	57		212
28	10	35	29	60	26	123	63
4	4			11	2	2	5

正安	水城	威甯	黔西	大定	册亨	貞豐	紫雲
6	6	11	22	10	8	16	5
24	18	33	66	35	24	86	15
12	9	16	31	18	12	18	7
8		12		20	2	14	
		4					
6		5		20			
762	571	859	2523	943	794	1102	491
103	51	390	310	431	128	391	68
142	92	623	827	817	131	965	62
31	23	124	91	251	42	282	19
237		640		157	89	436	
128		162		51		187	
35	31	50	72	54	50	70	41
7	9		38	4	6	27	
19	18	20	25	40	25	37	21
23	217	30	36	53	32	44	36
19		36	3	40		37	
669	678	758	864	1790	778	1511	912
135	132	042	216	215	182	504	189
318		2106		211		725	
133		340				312	
29	25	20	35	104	27	57	21
10	9		15	7	9	9	

共計

甲 江	沿 河	德 江	鳳 岡	葵 川	鱒 水	仁 懷	赤 水
10	6	7	5	6	4	22	6
34	15	17	16	20	16	78	18
12	10	12	10	9	6	39	9
29	12	14		13		44	
						2	
	12		5	5		2	
745	577	613	615	612	489	1514	702
296	63	42	231	51	54	401	43
294	470	394	215	90	99	901	204
43	50	36	85	24	51	79	31
1019	415	388	230	431		2268	
436	75	204	221	42		73	
70	36	51	16	30	21	91	29
	2	6	4	6	7	37	13
82	10	17	16	36	23	128	21
96	24	21	18	54	29	142	30
62	20	17	16	86			
2116	840	715	663	1489	577	4184	902
764	20	59	157	231	193	763	251
2281	703	329	412	1742		173	
834	97	219	283				
197	36	41	34	36	32	190	2
		1			14		

二七

廣州府志

餘慶	台江	天柱	劍河	岑肇	松桃	石阡	明江
10	6	9	5	5	10	4	5
25	18	34	15	12	36	11	17
18	9	23	8	5	15	1	8
10	10	18	10	6	22		
	2				10		
10	7	18				1	
						401	
78	34	112	290	307	1040	65	881
217	01	306	63	18	224	131	154
320	200	1121	194	162	576	18	171
31	43	81	12	5	58	240	123
780	328	1262	261	152	21		
380	63	178		35	311	24	
50	33	57	28	30	123	2	75
1		5	7	4	41	2	
15	17	16	10	10	184	12	11
20	21	21	14	10		2	18
15	25	32	13	10	144	328	
019	646	1157	397	552	184	61	442
91	194	176	173	15	5608	421	198
435	648	1127	462	372	2825		
315	276	163	116		38	13	
85	34	39	16	20	146		22
			4		62		

三六

道 眞	金 沙	納 雍	丹 寨	從 江	錦 屏	黎 平	榕 江
3	7	3	4	5	5	8	6
19	32	10	16	20	15	28	18
6	16	6	7	9	7	16	9
3	14		4	9	5		6
3							
	14				8	8	6
207	897	270	297	367	311	431	297
60	324	59	85	43	64	101	81
108	468	201	212	241	201	442	194
64	192	51	40	57	31	41	51
115	400		132	36	282	254	240
00	320		41	133	54		240
20	65	15	35	23	40	61	48
9	4	6	6		9	8	12
2	9	2	12	18	10	14	14
3	9	3	18	26	15	14	20
4	0		12	15	13	14	14
102	200	114	577	744	317	441	553
81	70	65	148	296	142	51	211
80	140		371	522	847	472	280
10	130		42	294	127		230
4	26	4	48	36	14	26	40
	1		3		8	32	4

總計	赫章	望謨
1920	7	4
3042	24	16
1442	10	8
	14	
92107	904	327
29598	359	61
38805	422	241
11805	163	51
	448	
	102	
	41	10
		26
3409	20	23
4808	81	50
	28	
158092	841	1670
49168	214	441
	532	
	228	
	26	39
		7

貴州省三十一年度各縣市實施國民教育設校一覽表

貴陽市	項別	中心學校		國民學校		中心學校班級數		國民學校班級數		備考
		續辦	增設	續辦	增設	小學部	成人班婦女班	小學部	國民學校	
七		二七	〇	二七	二七	二七	二七	二七	二七	
二		二七	〇	二七	二七	二七	二七	二七	二七	
六		二七	〇	二七	二七	二七	二七	二七	二七	
五		二七	〇	二七	二七	二七	二七	二七	二七	
五		二七	〇	二七	二七	二七	二七	二七	二七	
五		二七	〇	二七	二七	二七	二七	二七	二七	
二		二七	〇	二七	二七	二七	二七	二七	二七	
六		二七	〇	二七	二七	二七	二七	二七	二七	
六		二七	〇	二七	二七	二七	二七	二七	二七	
二八		二七	〇	二七	二七	二七	二七	二七	二七	
五		二七	〇	二七	二七	二七	二七	二七	二七	
		二七	〇	二七	二七	二七	二七	二七	二七	

桐梓	遵義	都勻	獨山	鎮遠	黃平	惠水	貴定
三五	五〇	一九	二五	一四	二三	二五	二七
〇	〇	〇	〇	〇	〇	〇	〇
三五	五〇	一九	二五	一四	二三	二五	二七
二〇〇	四八〇	二二〇	一四二	七六	一四〇	一五〇	九二
七五	二一〇	四四	一〇〇	一三	二一〇	七〇	四七
二二五	五〇〇	一六四	二四三	九一	一六〇	二二〇	二九
一五七	二二五	八五	二二二	六八	一〇三	二二二	六
三五	五〇	一九	二五	一四	二八	二五	二七
三六	五〇	一九	二五	一四	二三	二五	二七
二二五	五〇〇	一六四	二四三	九一	一六〇	二二〇	二九
二七五	五〇〇	一六四	二四三	九一	同上(以下各縣同)	二二〇	二九 女班輪流開辦



貴州教育

三二

龍里	畢節	盤縣	合計	興仁	安順	清鎮
10	三	三	二六六	一四	二	一六
0	0	0	0	0	0	0
10	三	三	二八六	一四	二	一六
10	五	五	一八六	六	一三〇	三三
三	八〇	九	六五	六	七	六九
五	一四	一	三五	二四	一〇	八
四	一	一	三三	三	九	七
10	三	三	二六六	一四	二	一六
10	三	三	二六六	一四	三	一六
五	一四	一	三五	二四	一〇	八
五	一四	一	三五	二四	一〇	八

貴州教育  
三二

開陽	息烽	修文	平壩	養安	鎮山	麻江	平越
一九	一五	一七	一四	一三	一〇	二	九
〇	〇	〇	〇	〇	〇	〇	〇
一九	一五	一七	一四	一三	一〇	二	九
四二	二〇	二四	二七	二五	二二	一五	三
七〇	三四	四二	四〇	四七	三三	五五	五
一一一	五四	六五	六七	七二	五四	七〇	五
八五	六七	七六	六三	五八	五五	四九	四
一九	一五	一七	一四	一三	〇	二	九
二六	一五	一七	一四	一三	一〇	二	九
二二	五四	六五	六七	七二	五四	七〇	五
二二	五四	六五	六七	七二	五四	七〇	五

鎮	嘉	三	思	銅	玉	三	施
甯	波	都	南	仁	屏	德	秉
一六	二三	一四	三〇	一八	七	二	七
〇	〇	〇	〇	〇	〇	〇	〇
一六	二三	一四	三〇	一八	七	二	〇
三三	三六	三三	四四	三二	一四	一四	七
五八	六二	四四	八〇	五七	二三	二六	一六
九〇	九七	六六	一三四	八八	三七	四〇	一九
七三	一〇三	六三	一三三	八一	三三	四九	三五
一六	二三	一四	三〇	一八	七	二	三
一六	二三	一四	三〇	一八	七	二	七
九〇	九七	六六	一三四	八八	三七	四〇	七
九〇	九七	六六	一三四	八八	三七	四〇	三五

合 計	湄 潭	綏 陽	安 龍	興 義	晴 隆	普 安	普 定
四四四	二六	一九	一九	一九	二三	〇	一九
〇	〇	〇	〇	〇	〇	一九	〇
四四四	二六	一九	一九	一九	二三	二五	一九
七七〇	一七	三六	二七	四四	一六	三五	三四
一·三三	八	三	六	八	三	六	五
二·二〇	三五	一八	三	二	三九	八	八
一·九九七	二六	八	八	八	五	一	八
四四四	二六	一九	一九	一九	二三	一九	一九
四四四	二六	一九	一九	一九	二三	六〇	八
二·一〇	二九	一〇八	三	三二	三九	六〇	八
二·一〇	二九	一〇八	三	三二	三九	六〇	八

石	印	仁	德	鳳	平	岑
肝	江	懷	江	崗	塘	蒙
四	四	六	四	四	六	五
五	八	四	九	一〇	三	四
三	三	一〇	三	一四	一五	九
二	三	一四	三	二	七	一〇
五	六	九	八	五	一六	二〇
五	六	一〇	五〇	六	四	三〇
一〇	五	九〇	五	六	八	四
三	三	一〇	三	一四	一八	九
三	三	一〇	三	一四	一八	九
四	六	一	五〇	六	四	三〇
五	六	一〇	五〇	六	三	三〇

江口	餘慶	台江	劍河	錦屏	天柱	長順	丹寨
三	七	五	三	二	九	八	四
九	八	三	八	八	九	一四	一〇
三	一五	一三	二	一〇	一四	三	一四
二	二	三	一〇	七	一六	一〇	三
二	二	一六	二	一九	三	二	三
三	六	六	三	三	四	四	三
五	六	五	四	五	六	九	六
三	一五	一三	二	一〇	一四	三	一四
三	一五	三	二	一〇	一四	三	一四
三	六	五	三	三	四	四	三
三	六	五	三	三	四	四	三

册	貞	紫	羅	黎	從	溶	松
亨	豐	雲	甸	平	江	江	桃
四	七	五	七	六	五	六	三
二四	二	二	二四	二四	二四	三	二
一八	一八	一六	三	三〇	二九	一八	一四
一〇	三	二	一四	一四	三	一四	三
二三	四〇	三四	三四	六〇	四〇	三三	八三
三五	五	四五	四八	七四	六二	四六	九五
八	八	七	九四	一三五	一八	八	六
一八	一八	一六	三	三〇	二九	一八	一四
一八	一八	一六	三	三〇	二九	一八	一四
三五	三	四五	四八	七三	六二	四六	九五
三五	五	四五	四	三	六二	四六	九五

貴州教育

鮑	蔡	道	正	織	關	郎	望
水	川	眞	安	金	嶺	岱	謨
四	七	二	六	八	六	八	四
三	二	三	三	三	六	九	一〇
七	四	四	八	四〇	三	七	一四
二	七	二	一〇	一四	三	二	二
六	五	四	七	一〇	八	四	三
六	八	四	八	一五	六	五	六
三	八	六	八	一八〇	九	三	六
七	三	四	八	四〇	三	七	一四
七	二	四	八	四〇	三	七	一四
六	八	四	八	一五	六	五	六
七	八	四	八	一五	六	五	六



威甯	水城	納雍	金沙	黔西	大定	沿河	赤水
一四	六	二	二	三	二三	七	六
三四	五	三	三	三	三〇	一六	二五
四	四	二四	三三	三四	五三	三三	三
一九	一八	三	二	二六	二六	三三	三
六	九二	六	八二	一〇〇	二六二	八一	九二
二七	二〇	七〇	九	二六	二四八	九四	七三
二六	一八八	一〇八	一三	三三	五三	一〇三	九四
四	四四	二四	二三	三四	五三	二三	二
四	四四	二四	二	三四	五三	二三	二
一七	一一〇	七〇	八九	二六	二六一	九四	六
一七	一一〇	七〇	八九	二六	二六一	九四	六

總計	合計	辦章
九九九	二六三	〇
六五	六〇三	二
一六二	六六四	二四
三二〇八	五四七	〇
四一〇〇	二〇九〇	五七
七三〇八	二六三七	五七
七二四四	三〇八三	一〇八
一六二二	八六四	二四
一五二二	八六四	二四
七三六七	二六五七	五七
七三六七	六六七	五七

### (二) 經費之籌集

本省三十年度省列國教經費，(包括初教，義務經費)由五七九，〇四〇元，增至一，五三〇，一六五元，佔教育經費總數百分之四十。三十一年度，重編預算，增至三，〇四〇，四三四元比上年度約增將近一倍，佔全省教育經費百分五十。至縣教育經費，經積極整頓後更大量增加，三十年度國教經費約有三，九六〇，〇〇〇元，佔縣教育總經費百分之六十強。三十一年度又增至一〇，〇四二，七八〇元，比上年度約增三倍，佔縣教育總經費達百分之七十以上。各縣對於中心學校及國民學校基金之籌集，亦能遵照法令進行，茲將最近統計之基金籌集情況，附表如次：

貴州省三十學年度中心學校基金籌集概況表

縣別	中心學校		國民學校	
	不動產估價	動產數合計	不動產估價	動產數合計
貴筑等十二縣	四〇七・一七三	七七・四七	四四〇・四四三	二七五・六二
盤縣等十六縣	七〇二・九九四	一一九・六九〇	四八九・九七三	一八三・〇六六
岑寧等四十縣	八七・四三六	二二二・九二〇	一四六・五九〇	五五・三三〇
共計	一・二九七・六〇三	四三〇・〇六一	一・〇七七・〇〇六	四八八・九六七
				一・五〇五・九九三

(三) 校舍之建築

本省爲使全省中心學校與國民學校校舍式樣趨於劃一整齊，以便發展起見，特訂頒貴州省鄉（鎮）中心學校與保國民學校校舍建築計劃說明，繪具建築圖，並通令各縣致力於校舍興建運動，提倡以

來，各縣均能積極進行。如以遵義一縣而言，三十年全縣新設中心學校二十三校，私立小學一校。國民學校四十七校，培修國民學校三十一校，共計修學校舍一〇一校，費用達六三七，五七九元。三十一年上半年，全縣新建中心學校一十一校，國民學校六十四校，私立小學一校，培修中心學校八校。國民學校一四七校，共計修建二二三一校，費用達一，一五五，四〇三元。此一年半中修建校舍共計三百三十二校，費用經費一百七十九萬二千九百七十七元，建校運動，已蔚成全省普遍風氣。

#### (四) 待遇之改善

小學教員待遇照教育部二十五年統計，每人平均僅十元二角六分，本省以往因地方經費拮据，小學教待遇，原亦菲薄。自實施國民教育後，三十年度規定至低月薪四〇——六〇元，三十一年度增至六〇——一二〇元，三十二年國民學校月薪應以九〇元為標準，平均月薪一百一十五元，中心學校教職員，應以九〇元至一六〇元為標準，平均月薪一百二十元，實施新縣制各縣，大都尚能遵照實行，亦有超過此項標準者。部頒「地方津貼小學教員米谷暫辦法」，各縣亦多能切實遵行，茲將本省小學教員待遇概況，附表如次：

貴州省三十一年度小學教員待遇概況表

項	別
省立小學	校長
	教員
市立中心學校	校長
	教員
市立國民學校	校長
	教員
縣鄉鎮中心學校	校長
	教員
縣國民學校	校長
	教員
私立小學	校長
	教員

貼		津		薪		
房貼	鹽	米	平均	最低	最高	
	二市斤	五筑斗	一〇〇	八〇	一二〇	
			七〇	五〇	九〇	
一二〇元	二市斤	五筑斗	一四五	一一〇	一八〇	
			一一五	九〇	一四〇	
一二〇元	二市斤	五筑斗	一〇〇	一〇〇	一〇〇	
			八五	八〇	九〇	
		一斗至三斗	八五	五〇	一二〇	
			七〇	四〇	一〇〇	
		一斗至三斗	六五	四〇	九〇	
			五七五	三五	八〇	
			一〇五	六〇	一五〇	
			八五	五〇	一二〇	

註：(1) 本省各縣小學教員年功加俸，代課薪金，免役，卹金，養老金，獎勵優良教員，獎勵服務十年以上教員等辦法，業經實行，至小學教員子女免費入學及小學教員儲金兩項辦法，正飭籌辦中。

(2) 省立小學教員工作滿一年以上者，每年三月發單衣服衣料一套，八月發夾制

服衣料一套。

(3) 玉屏、鎮山、貞豐縣等每月津貼食鹽一斤。黃平、普安、銅仁等縣每月津貼食鹽一斤。

### (五) 師資之訓練

本省自施行國民教育後，即遵照部頒有關法令，訂頒各種師資訓練辦法。三十年度已由省訓練團，縣訓練所，省立師範學校等機關，徵調中心學校校長，教導主任暨國民學校校長，予以短期訓練，前後共計一二〇〇人。又設立安順等省立國民學校師資訓練所三所，訓練師資計四四三人，此外省立各中等學校增設一年制簡師班，各縣又籌設易師範學校，設置簡師科或短期師訓班者計有惠水等十四縣，約訓練師資一千數百人。三十年度更增設合江國民學校師資訓練所，專造就邊地師資，茲將師資訓練狀況，列表附后：

### 貴州省立國民學校師資訓練所概況表

校 別	班 級			學 生 數			經 費 數
	上期	下期	合計	上期	下期	合計	

省立安順國民學校師資訓練所	三	五	八	一七一二三二七	三九八	一七一，七六〇
省立綏陽國民學校師資訓練所	三	五	八	一三六二四三三	三七九	一七一，七六〇
省立貴定國民學校師資訓練所	三	五	八	一三八二二三七	三七六	一七一，七六〇
省立台江國民學校師資訓練所	二	四	六	一三四二二三一	三六五	一三七，六四〇
總計	一一	一九	二〇	五七九九三八二五	一六一六	六五二，九二〇

註：三十一年一月第一屆訓練畢業學員計貴定師訓所一四十九人，綏陽師訓所一百三十六人，安順師訓所一百五十八人，共四百四十三人。

貴州省各縣辦理國民教育師資短期訓練概況

項別	縣數	班數	學生數	畢業	縣別
----	----	----	-----	----	----

總計	三十九	四四	五〇	二四〇七	口，沿，銅，仁，安，等縣
三十一年	三九	四四	五〇	二一五〇	晉定，定，榕，水，餘，慶，岑，道，真，懷，鑪，山，册，亨，貞，豐
三十年	五	五	五	二五七	鳳岡，關嶺，松桃，納雍，獨山等五縣

(六) 設備之充實

本省各縣中心學校及國民學校，多設設備缺乏，除課桌及黑板外，別無他物，影響教學效能匪淺。為充實各校設備起見，曾先後令飭貴州省各縣中心國民學校設備標準，及轉發部頒各縣中心國民學校初步設備標準等件，飭各縣政府切實遵辦具報在案。近據遵義等十四縣呈報，已遵照規定實施。三十一年起創造教具製造廠，規定開辦費四十五萬元，經常費三十八萬八千四百元，與省立科學館合辦。



### (七) 學額之充實

本省三十一年國民教育實施計劃，規定中小學校及國民學校小學部應設七、一六三班，預計收容學童三五八，一五〇人，實已設九一一五班，收容學童三七六，〇八二人，平均每班學生已在四〇人以上；民教部規定應設五，一八三班，預計收容失學民衆二五四，一五〇人，實已設三，二五三班，收容失學民衆一二八，〇七一人。就設班數量言，小學部班級已超過甚多，民教部則已達規定班數百分之六十以上；再就收容學生言，入學兒童已超出一七，九三二人，入學民衆已達規定人數百分之五十以上。

### (八) 輔導之推進

本省對於國民教育輔導之推進，以省區遼闊，曾於二十七年劃分全省爲三十個視導區，每區設視導員一人，巡迴視導，此種辦法，實行以來，不無缺點，乃於三十年起，改設視導員二十人，一面協助各區內師範學校，輔導地方教育，一面視導區內國民教育及社會教育。其視導區域，即以六個師範區爲視導區，每區設視導員三人至四人，並指定一人爲主任視導員，負各區教育視導計劃及督察視導人員之責，惟改制以來，仍嫌散漫，故於三十一年八月起改稱國民教育督導員，採層級督導制度，由省督學，省督導員，縣督學，區指導員及中心學校校長，逐級聯繫督導，並分級規定督導之主要對象，集中督導精力。規定督導員督導主要對象爲各縣市之縣市政府教育科督學，及縣國民教育研究會，

並抽查各縣市國民教育之實際成績，加以指導，更規定各督導員除平時出發督導外，一律在廳工作，庶督導工作，聯繫周密，督導意見與方法，亦易歸於一致，督導效率，當可逐漸增高。各縣縣政府，設縣督學二人以上，規定隨時出發視察全縣教育，並將視察所得編具報告書，呈縣政府轉呈教育廳查核。實施新縣制縣份，區署設教育指導員，鄉鎮設文化幹事，並規定中心學校輔導工作，以健全基層視導機構，完成全省教育視導網。

至輔導進修方面，由本廳編印國民教育法令彙編第一二兩輯，及編印國民教育指導月刊。以供辦學進修之參考。

### 三 今後努力之途徑

本省自三十年一月開始推行國民教育，即以「在量之擴充上力求質之改進」為原則，兩載經驗，益覺此項原則之不可忽視。今則量之擴充，經各縣努力結果，似無若何問題，惟對於質的改進，如師資之訓練補充，學校基金之增籌與穩固，設備之充實，校舍添建教職員生活之安定，教員之輔導進修，以及各縣推行國民教育特殊困難問題等，均須逐謀解決。經於三十年五月與三十一年五月先後舉行本省國教育工作檢討會議，召集實行新縣制各縣縣長或教育科長及國民教育督導員，師範學校校長等，檢討過去推行工作，商討今後改進方案，並決定今後努力之途徑如下：

### (一) 推進方針

## 貴州教育

五〇

- (1) 健全各級教育行政機構，提高行政效率；
- (2) 策進政教之密切聯繫，增強推進力量；
- (3) 加強輔導研究之組織，協同各校改進；
- (4) 設置示範區實驗推進方法，以資相互觀摩；
- (5) 清理公共款產，以裕經費來源；
- (6) 組織學校基金管理會，穩定經費；
- (7) 提高待遇，以安定教員生活；
- (8) 促進教員進修，提高教學效能；
- (9) 加強督導機構，嚴密督導考核。

## (二) 推進辦法

本省國民教育之推行，依據本省國民教育實施計劃，循序漸進，已有二年，其情況已如上述。茲已本上列十項推進方針，訂定本省三十二年國民教育實施計劃，現將重要之點，略述如下：

### (甲) 關於學校設置方面

貴筑等十二縣已屆普及國民教育時期，鄉（鎮）中心學校均應普遍設置，除中心學所在無不另設國民學校外，餘國民學校應達每保一校之標準。盤縣等二十六縣已屆實施第二期國民教育之期應達每二保一校之標準，（該二十六縣分三期六年完成，三十二年度適值第三年，保國民學校應設六分之三

，即二分之一，每二保一校，）岑鞏等四縣已屆實施國民教育第一期終了，各縣（鎮）中心學校應普遍設置外，保國民學校應達每三保一校之標準。（該四十縣分三期九年完成，三十一年度適值第三年，保國民學校應設九分之三，即三分之一，每三保一校，）貴陽市實施國民教育係自三十一年度開始，分三期三年完成。本年度已屆第二期開始，除鄉（鎮）中心學校應普遍設置外，保國民學校至少應達每二保一校之標準。三十一年度各縣市新設學校，應以在量的擴充上求質的改進為原則，邊區縣份，並應以邊民聚居之地，儘先設校，加緊邊地國民教育之推行。

三十一年度中心學校除續辦九九九校，小學四，四八六班，及民教一，九九八班外，增設六一三校，小學二，七五八班，及民教一二二六班，總計一六一二校，小學七三四四班，民教三二二四班。國民學校除續辦三，二〇八校，小學三，二一三班，及民教三，二〇八班外，增設四，一〇〇校，小學四，一五四班，及民教四，一〇〇班，總計七，三〇八校，小學七，三六七班，民教七，三〇八班。

#### （乙）關於學生數額之收容方面

三十一年中心學校及國民學校小學一四六一班，及其他小學四二二三班，合計一五，〇四三班，預計可容學童七五一，七〇〇人，約佔學齡兒童總數百分四十二。

三十一年度中心學校及國民學校共計民教班一〇，五三二班，預計可容失學民衆一〇，五三二，二〇〇人，約佔失學民衆百分之三十。

#### （丙）關於教職員人數之增加方面

三十一年度全省中心學校國民學校及其他小學教職員總計約一六、九七〇人，三十二年學校班級增加後，估計中心學校需增教師四〇九人，除三十一年度上學期各省立各師範學校畢業生約二八七人分發任州外，不足之數，以高中及同等學校畢業生代用。國民學校方面，估計需增教師二七四〇人，即就三十一年度上學期省縣簡易師範及省立國民學校師訓所畢業生五三〇人，暨各縣國民學校師資短期訓練畢業生約二〇〇〇人合計二、五三〇人，儘先任用，不足之數，以初中及同等學校畢業生代用。

(丁)關於教員待遇之改善方面

(1)各縣市政府應遵照貴州省小學教員任用待遇服務進修辦法第四章各條之規定，查酌當地生活程度，擬具各該縣而小學教員待遇施行細則，呈報省政府核准備案施行。國民學校月薪應以九〇元至一四〇元為標準，平均月支一一五元，中心學校教職員應以九〇元至一六〇元為標準，平均月支一二五元。

(2)各縣市小學教員除應照前節規定支薪外，仍應查酌當地生活程度，擬訂各該縣而小學教員生活津貼，或補助辦法連同經費預算，呈報省政府備案施行。至食米津貼應參照中央及省頒有關法令，由縣市政府統籌發給。仍應由各該縣市政府擬具詳細實施辦法，呈報省政府備案施行。

(3)各縣市政府應切實遵照中央及省頒之有關法令，擬訂各縣市小學教員年功加俸辦法及優良小學獎勵辦法，連同經費預算呈報省政府備案施行。

(戊)關於教員進修及輔導工作方面

(1)各縣而中心學校師資由教育廳分區設班，調訓國民學校師資，由各該縣市政府自行設班調

訓，並由教育廳分別派員指導訓練辦法要旨課程及成績考核等項，除參照中央頒布有關法令辦理外，均應切實遵照貴州省小學教員假期訓練實施辦法之規定辦理。

(2) 本省國民教育實驗區，實習區，及示範區，省立實驗中心學校，與實習中心學校，及各縣市標準中心學校，均應附設小教員通訊研究處，聯絡各該級國民教育研究會，用通訊方法徵集國民教育實際問題，加以研究解答，並應聯絡各該級視導人員，視現任小學教員之需要，分別科目指導其進修，解答其書函，提出有關國民教育之實際問題，發行國民教育通訊研究刊物等主辦通訊研究之各區校，應將通訊組織規則主持人員姓名資歷及小學教員進修學程等呈報省政府備案。

(3) 健全各級國民教育研究輔導之組織，省教育廳組織全省國民教育研究會，以省立國民教育實驗區及省立實驗中心學校為研究實驗場所，并督設國民教育督學二人，督導員十二人，負全省國民教育督導之責。省立師範學校區，組織區國民教育研究會，以省立國民教育實習區及省立實驗中心學校為研究實驗場所，每區至少設國民教育督導員二人，負全區各該縣市民教育督導之責，各縣市組織縣市國民教育研究會，以國民教育示範區及標準中心學校為研究實驗場所，每縣市至少設督學二人，負全縣市民教育督導之責。縣區鄉（鎮）分別組織各該區鄉（鎮）國民教育研究會，以鄉（鎮）中心學校為研究實驗場所，分由區教育指導員及鄉（鎮）中心學校校長負輔導區內保國民學校之責，各級國民教育研究會，實驗機關及督導人員，均須密切聯繫互助合作舉辦各種活動事業，如展覽會競賽會座談會專題講演及發行研究刊物等。

(4) 省立實驗中心學校實習中心學校縣市標準中心學校對所轄學校分層負責示範，輔導，調訓

，及提供各種材料與析疑解惑，均須於每學期開始前分別根據學校實施情形，督導人員與研究會之指示報告及上級機關之命令，編定下期實施報告及本校設施計劃呈報主管機關備案施行。

(己) 關學校設備及教材方面

(1) 各縣市政府應遵照部頒保國民學校及鄉(鎮)中心學校設施原則，暨設備標準，省頒各縣市中心學校國民學校設施標準組織系統及工作要項暨有關法令，查酌地方實際情形，擬訂各該縣市三十二年度中心學國民學校最低設施標準工作要項及最低限度設備標準，應兼頒小學民教兩部，分別最要次要，分期設置，專案呈報省政府備案施行。

(2) 各縣市政府應設置教科書供應處，或教育用品消費合作社，分別調查所屬學校應需各種教科書數量，籌撥相當經費，統籌購運審定教科書以便所屬學校購置應用。至於戰時補充教材及鄉土教材由教育廳編審室省國民教育研究會及省立國民教育實驗區統籌編印。

(庚) 關於縣市教育行政之改善及政教聯繫方面

(1) 各縣市政府均應設置教育科，設科長一人，督學二人以上，科員二人至三人，(應指定一人，專辦國教育)辦事員二人至四人。設區署之縣份，並應分設區教育指導員，鄉(鎮)保文化幹事，亦應照額設置，遵照部頒整理縣各級教育行政應行注意事項，省頒各縣市國民教育行政設施標準及工作要項暨有關法令之規定切實辦理。

(2) 本省各縣經濟人才多感困難，為集中人力財力，以促進國民教育及地方自治之推行計，各縣政府均應切實遵照省定各縣政教聯繫工作實施方案，暨中由頒布之縣各級組織綱要，國民教育實施

綱領，辦理各縣各級教育行政應行注意事項，各省縣市教育行政機關實施國民教育時應注意事項等法令，查酌實際情形擬訂各該縣為教聯繫工作實施細則，呈報省政府備案施行。

(辛)關於各級視導方面

省教育廳暫設國民教育督學二人，並於各師範區，設置國民教育督導員十二人，資全省國民教育及邊地國民教育督導之責。特別注重各縣市計劃實施情形工作進度，政教聯繫，中心學校輔導工作基金之籌集。教職員待遇之改善，訓練及進修等項訂分別擬具詳細報告，連同改進意見呈報，以為各縣市辦理教育考成之依據。

至各縣市督學應分區分期前往所屬學校視導，於每學期開始一月內召集區教育指導員、鄉(鎮)中心學校校長、鄉(鎮)保文化幹事等舉行視導會議，擬訂視導實施計劃，切實遵照貴州省國教育層級督導員法，國民教育視導要點，視導標準及應用書表格式等件，編具詳細報告專案呈報省政府備核。

(壬)關於經費方面

各縣市續辦及新設中心學校國民學校所需經費，應由各縣市政府統籌列入，各該縣市本年度地方教育經費概算。各縣教育文化費，以佔縣經費總數百分之四十。國教育經費佔教育文化費給數百分之七十為原則。

各縣市政府應切實遵照院頒鄉鎮造產辦法及部頒保國民學校及鄉(鎮)中心學校基金籌集辦法。籌集基金獎勵辦法，省頒基金籌集要點暨有關法令之規定，擬具各該縣籌集國民教育基金，詳細實施辦法，呈報省政府備案施行，並將所屬學校籌集基金款產數量造具清冊一併專案呈報省政府備案。



再分由鄉(鎮)保各級組織基金保管委員會。負責辦理，各縣市辦理籌集國民教育基金，列為各該縣市長教育科長及鄉(鎮)保長重要考成之一。

### 肆 中學教育

#### 一 數量之擴展

抗戰以前，本省公私立中學僅三十二所，一百九十九學級。學生人數不滿萬人，與全省一千萬人口比較，受中學教育者僅及千分之一強。又以學校集中省會及少數較大縣份，致多數青年，因交通及經濟等困難而失學。為使全省中學教育，得有計劃的均衡發展起見。乃自民國二十八年起，將全省劃分為六個中心學區，並計劃每區至少設完全中學一所，以供區內小學及初中畢業生升學暨培養地方連設幹部人才，並設法擴充校數增籌經費，務使普遍發展。茲將本省中學歷年發展及地域分佈之現狀，分別列表如左：

貴州省歷年來中學發展狀況統計表

年 別	學校數	班 數	學 生 數	經 費	備 註
二十七年	三三三	二三五	一五五	六五四,一四一	經費一項國立學校未計算在內
二十八年	四三三	二六七	一三,七八六	七八八,二五九	
二十九年	五一	三〇一	一四,五八七	九七〇,〇四四	
三十年	七,八	三九八	一八,九九一	一,二五八,七九一	
三十一年	九二	四三六	二二,三三五	一,七九八,七〇六	

貴州省中學分區概況一覽表

所在縣	校名	班級數		學生數				教職員數	經費數	校址所在	備註						
		初中	高中	初中	高中	合計	總計										
貴陽市	國立第十四中學	六	六	三九	六	一五	三五	五	一四	三八九	六	一六〇〇〇〇	貴陽南門外馬鞍山				
	私立大夏中學	六	六	三	二	三	三	二	二	五	四	三	一〇一〇三	貴陽講武堂	校董會已立案		
	國立貴陽師範學院附屬實驗中學	一	一	二	四	一	四	三	三	三	三	三	三	陽次南門			
	私立西南中學	五	四	九	三	〇	一	〇	一	〇	四	二	五	四	一	貴陽大西門外	校友會已立案

私立豫章初級中學	六	六	二六	一五七	三七三				三八三	一六	三七〇二六	威清門外
貴筑縣省立貴陽中學	六	六	六三	一三四	二六	一六三	二〇四	一七	三三	四三	五九二八二	貴筑烏當
省立貴陽女師初中部	一	一		二	二				二			
省立貴陽女子中學	六	六	六三		一八九			一四九	三八	三六	九四〇四二	
私立清華中學	四	四	三七	一〇二			九二		二〇二	三六	二四四四四	貴筑花溪
私立正誼初級中學	四	四	二四五	四三	二八七				二八七	三三	二八七三三	貴筑文萃
私立建德初級中學	五	一	六	二五〇	六五	二二五	二五	一〇	三五	二五〇	一九	四一・二五〇
貴筑縣立初級中學	五	五	一五七	四二	一九八					一七	六三・一〇〇	

校董會已立案

貴州教育

五  
六〇

私立毅成初級中學	七	七三九	五二八	三六一	二〇	三〇七〇	貴筑平場	校董會已立案
----------	---	-----	-----	-----	----	------	------	--------

案私立導文初級中學	六	六一八	二〇七	二〇七	二五	三〇〇〇	陽	關立校董會已立案
-----------	---	-----	-----	-----	----	------	---	----------

龍里縣私立應欽中學	五	一六三	五八六	三	三	五〇〇〇		未立案
-----------	---	-----	-----	---	---	------	--	-----

息烽縣立初級中學	四	一一〇	二〇	一三〇	一〇	一〇〇〇〇		
----------	---	-----	----	-----	----	-------	--	--

貴定縣立初級中學	五	一四八	一九〇	一九〇	一〇	〇一〇		
----------	---	-----	-----	-----	----	-----	--	--

慶安縣立初級中學	五	三二	二四二	二四二		四六三八		
----------	---	----	-----	-----	--	------	--	--

惠水縣私立鳳山初級中學	四	二〇	四八	一五八	一五八	一六三四	惠水文昌宮	
-------------	---	----	----	-----	-----	------	-------	--

修文縣立貴陽高級中學	三	三	二六五	一五	一〇七	四九五	修文縣陽明路	
------------	---	---	-----	----	-----	-----	--------	--

開陽縣	平越縣	鄂湘教區	國立華僑中	省立清鎮中	省立貴陽師範初中	修文縣立初
開陽縣立初	平越縣立初	鄂湘教區聯	國立華僑中	省立清鎮中	省立貴陽師	修文縣立初
三	四	六	六	三	三	五
三	四	六	六	三	三	五
一五三	一〇九	八四	八四	八四	五七	一四〇
三	三	三	三	五	九	二九
一七六	一四三	一六	一七	一三七	六	一六
		七	七	九		
		四	四	二〇		
		二五	二五	九		
		二二	二二	二二	六	一六
一六	一四	二六	二六	三		三
二四	一七	二四	二四	三		
一〇、一四〇	二六、三五	一四、六六	一四、六六	六、二〇〇		

貴州教育

第一中學區

合計	麻江縣
	麻江縣立中學
	五一六二
	二九二九
	二九
	九四八
	二二九
	二四
	五〇〇〇〇

所在縣	校名	班級數		學生數		教職員數	經費校	址備註
		初中	高中	初中	高中			
劍河縣	劍河縣立初級中學	一	一	男 四	女 六	合計 一〇	一	一三・七五
石阡縣	石阡縣立初級中學	四	四	男 二二	女 二五	合計 四七	二	一〇・五二
天柱縣	天柱縣立初級中學	五	五	男 二八	女 二四	合計 五二	三	一三・九四

銅仁縣	國立第三中	一〇	九一九	一七七	一〇〇	二七七	二九二	六	三五	六三	二八四・四〇〇	校董會已立案	
銅仁縣	私立明德初	五	五	一五三	一七	一七〇		一五〇	一六	一一・九〇〇		校董會已立案	
銅仁縣	銅仁縣立初	三	三	九九	二二	二二〇			一四			未呈准設立者	
江口縣	江口縣立初												
錦屏縣	錦屏縣立初											未呈准立案	
鎮遠縣	鎮遠縣立初	一	一	四八	一八	六		六	七	二五九・五八		未呈准立案者	
鎮遠縣	省立鎮遠師範初中部	三	三	九二	一八	一一〇		一一〇	三〇	七二・九〇〇			
思南縣	省立思南中學	六	二八	三五二	三五	三九〇	四〇	三	四四	四三四	二四	六二・八八二	

貴州教育





第三中學區

合計	岑溪縣
	岑溪縣立初級中學
	一
	一
	五
	六
	五
	五
	八
	一五・二〇

獨山縣	黎平縣	所在地	校名	班級數		學生數		教職	經費	校址	備註
獨山縣立初級中學	獨立貴州師範學校初中部			初中	高級	初	中	合計			
				合計	合計						
四	二			男	女	高	中	合計	101		
四	二			女	合計						
五	五			合計	合計	總	教職	員數	三・三〇		
三	一〇			合計	合計						
二	二										
三	二										
二	一										
三	二										
二	一										
三	二										
二	一										
三	二										
二	一										
三	二										
二	一										
三	二										
二	一										

合計	三都縣	榕江縣	丹寨縣	荔波縣			都勻縣
	三部遺紙職 移初中部	國立貴州師 範學校初中	丹寨縣立初 級中學	荔波縣立初 級中學	省立都勻中 學		省立都勻師 範初中部
	一		二	三		五	三
	一			三	三		三
	四〇		九三	三三三		五二四七	三二〇九
	四〇		一七	一八		五	
	四〇		一一〇	一五〇		一〇一	
					共		
					一四		
	四〇		一一〇	一五〇	七〇	一〇一	二〇九
			二	五	二〇	三	詳省立都 勻師範
		七·四六 城	丹寨城東	一三·三八〇	三九·三三六	二六·〇八二	

第四中學區

所轄縣	校名	班級數		學生		教職	經費數	校址備註
		初	高	男	女			
貴陽縣	貴陽縣立初級中學	一		五	七	六	八二七.一八五	未呈准立案者
貞豐縣	貞豐縣立初級中學	四		一七	四七	二四	二四一三.一七〇三九	
關嶺縣	關嶺縣立初級中學							
盤縣	省立盤縣師範附設中初級中學	三		一六	九	一八五	一八五.一六	
盤縣	盤縣立初級中學	四		一六	三三	一八五		

普定縣	安龍縣	安順縣	安順縣	安順縣	安順縣	興山縣
私立建國初級中學	安龍縣立初級中學	安順私立豫章中學	安順縣立初級女子中學	國立黔江中學	安順初級中學	立興江中
五	五	六	三	八	六	一
一	五	六	三	七	六	三
六	三	二	一	二	二	四
一	三	二	一	三	二	三
六	三	二	一	八	二	四
四	三	二	一	二	二	三
一	三	二	一	二	二	四
三	二	三	一	七	二	六
二	二	三	一	二	二	二
六	二	二	一	七	四	二
四	六	三	一	八	九	二
路	三	二	一	八	五	六
普定文化	三	二	一	八	五	六

興義縣	國甯縣	郎岱縣	合計
省立興義中學	私立三民初級中學	郎岱縣立初級中學	
八	一	三	
二	一	三	
一〇	七	一八	
五	四	二六	
五	八	二〇〇	
二	八	二〇〇	
九	二	一五	
六〇・三	三・〇〇〇	三五・七	
八	列寧寺		

### 第五中學區

所在縣	校名	學級數		學生數				教職	經費數	校址	備註
		初中	高中	男	女	合計	總計	員數			
織金縣	織金縣立初級中學	五	五	一八〇	二一〇	三九〇	二〇〇	一五	一八・三	五三	

縣別	學校名稱	班級	學生	教員	經費	備註
金沙縣	金沙縣立初級中學	二	二七六	二七	九五	
	私立致用初級中學	二	二九六	一四	一一〇	
大定縣	大定縣立初級中學	四	一五一	二六	九	
	私立畢節師範	五	一三三	二五	一三七	
黔西縣	省立黔西中學	七	三二〇	三五	八〇	
	私立崇實初級中學	一	一九	六	二五	
畢節縣	私立崇實初級中學	一	一九	六	二五	
	私立致用初級中學	二	二九六	一四	一一〇	
水城縣	水城縣立初級中學	四	一三三	一四	一四七	
	私立致用初級中學	二	二九六	一四	一一〇	

### 第六中學區

所在縣	校名	班級數		學生數			教職員數	經費數	校址備註
		初中	高中	初	中	高			
德江縣	德江縣立初級中學	三	三	二六	九	三七	三三	三〇二	
仁懷縣	仁懷私立崑山初級中學	四	四	一五	二	一八	一〇	四〇五	魯旺場
	仁懷縣立附設初中	三	三	二五	二〇	四五	一五		
綏陽縣	綏陽縣立初級中學	五	五	三〇	一八	三二	三二	一〇〇〇〇	
<b>合計</b>		<b>九</b>	<b>三</b>	<b>三</b>	<b>四</b>	<b>三七</b>	<b>三</b>	<b>三〇二</b>	



桐梓縣	省立桐梓中學	三	三																		
桐梓縣	桐梓縣立初級中學	五	五	二九〇	三〇	三三〇															
遵義縣	省立遵義師範初中	四	四	一四九	五三	二〇二															
遵義縣	遵義私立豫章中學	六	六	二九〇	二七	三二七															
遵義縣	遵義私立千禧初級中學		四	四																	未立案
遵義縣	遵義私立城成初級中學		三	三																	未立案
遵義縣	遵義私立隆德中學		三	三																	未立案
遵義縣	遵義縣立初級中學	四	六	一〇	二五	五三	一七八	一三六	一六三	二九九	四七七	二九	五九	八三							

赤水縣	省立赤水初級中學	五	五	110M		110M				110M	八	四五·九九八	
	赤水縣立女子中學	四	四		157	157				157	三	110·000	
正安縣	正安縣立初級中學	三	三	130	22	151				151	15	110·000	
涪潭縣	國立浙江大學附屬中學	三一	一四	八二	25	170	30	15	15	151	10	110·000	
涪潭縣	涪潭縣立初級中學	五	五	170	110	1100				1100	17	110·000	
綏水縣	綏水私立吉皆初級中學	一	一	72	80	80				80	三	29·333	未立案
婺川縣	婺川縣立初級中學	四	四	116	14	110				110	16	110·000	
鳳岡縣	鳳岡縣立初級中學	三	三	113	10	111				111	10	110·600	未立案

合計	二〇	校	五七七八	二三五〇	五四九三〇七九	七二七	九二六	九三三	九九二
----	----	---	------	------	---------	-----	-----	-----	-----

### 二、實質之改進

#### (一) 舉辦畢業會考

本省中等學校畢業會考，自二十二年度起即開始行實，惟因交通困難，向採分區會考辦法，自二十七年度起，又奉部令：師範得免會考，初中抽考，高中會考，近年均照規定辦理。茲將近五年來，會考結果，列表如左：

#### 貴州省歷年來中學學生畢業會考成績一覽表

項別	二十七年 (廿六學年度)		二十八年 (廿七學年度)		二十九年 (廿八學年度)		三十年 (廿九學年度)		三十一年 (三十學年度)	
	參加畢業人數	不及格人數	參加畢業人數	不及格人數	參加畢業人數	不及格人數	參加畢業人數	不及格人數	參加畢業人數	不及格人數
高中	一七三	七〇	一〇二	三〇一	二六九	〇三三	三四	三三	一〇一	四九
	七〇	一〇二	三〇一	二六九	〇三三	三四	三三	一〇一	四九	五三
	一〇二	三〇一	二六九	〇三三	三四	三三	一〇一	四九	五三	一三七
	一〇一	四九	五三	一三七	二六七	二六	一五			
	四九	五三	一三七	二六七	二六	一五				

師範	二六	五	五二	二五	三〇	五	二	二	二	一	一	八	四	二	一	四
初中	二三四	六四七	五七	三七二	二〇九	二二二	二〇五	五三	五三	二三四	八六	四〇	二〇八	三	六九	三八

### (二) 抽置及調閱學生學業成績

抽考及調閱成績辦法，自二十九年年度起實行。關於抽考中等學校學生學業成績（係由督學視察學校時，隨時舉行之。至調閱中等學校學生練習本及試卷，係由教育廳電調指定科目之練習本，或試卷，各校於奉令後三日內將應行送閱卷本交郵寄發，由教育廳聘請專家詳予評閱指示。施行以來，於促進學生課業，頗收相當效果。

### (三) 舉辦中等學校教員檢定

本省中等學校教員檢定自二十六年八月始舉辦，迄今續辦至第七屆。茲將辦理檢定之情形，列表如左：

### 貴州省中等學校教員歷屆檢定結果統計表

總計	人		項
	數	別	
三 四 二 八	正	式合	高中或師範
	代	用合	
	共	計	
五 六 三 九 一 五	正	式合	初級中學
	代	用合	
	共	計	
三 三 二	正	式合	高級職校
	代	用合	
	共	計	
四 二 一 四	正	式合	初級職校
	代	用合	
	共	計	
三 五 九	正	式合	簡易師範
	代	用合	
	共	計	
二			

### (四) 輔導教員進修

本省爲輔導中等學校教員進修起見，自二十八年起發行「貴州教育」月刊，本年會發刊師範教育，升學與就學指導，邊疆教育，史地教學等專號。自二十七年始，每年暑期徵調全省公私立各中等學校教員一人至三人入暑期講習討論會進修，至三十一年暑期先後已舉辦五屆，所有國文，英語，理化，生物，學校行政，教育，體育史地等科教員，均已調訓分組講習。

## (五)充實各校教學設備

本省對於充實中等學校設備，歷年來均指撥專款，限令作充實設備之用。三十年三月分配各中等學校增班及教學設備費，計省立貴陽高工一一，〇〇〇元，江口初農一〇，〇〇〇元，錦屏森林初職三，〇〇〇元，貴陽高農五，〇〇〇元，安順實用職校，都勻師範，桐梓中學等十三校，各三，〇〇〇元，並督飭積極充實設備。三十一年二月復將教育部撥給本省之高初中理化儀器一批，分別撥給省立貴陽中學，貴陽高工，貴陽高中，物理儀器各一套，省立貴陽高中，貴陽女子師範，貴陽高農，高中化學儀器各一套，省立貴陽女中，興義中學等十校，初中物理儀器各一套，省立黔西初中，畢節師範，織仁師範，盤縣師範，貴陽師範，江口初農化學儀器各一套，藉增理化科教學效率。

## (六)提高教員待遇

本省市立中等學校教員待遇，原各高中及同等學校專任教員月支百四十元。初中及同等學校專任教員月支一百十二元。自二十九年九月起，特將前者月薪增為百七十元，後者月薪增為一百三十八元，校長月薪則分增為三百二十元。一百八十六元，一百六十四元三級。三十年六月起，依照貴州省戰時兵役生活補助辦法，所有省立中等學校教職員每人每月補助食米七七，八八市斤（貴陽斗三斗），食鹽二市斤，服務滿一年者每年發給單夾制服各一套。縣立及私立中等學校教職員待遇，亦經分飭予以提高。三十一年一月起，省立中等學校專任教員月薪增為一百六十元至二百元，校長薪增為二百五

十元。二百三十元，一百九十元三級，在貴陽市區學校之教職員，每月另發給房貼四十元，三十一年八月起省立中等學校校長教員復各增薪五十元至四十元，並將食米補助增為五斗，（貴陽斗）以裕生活，食鹽衣料仍舊。

三十一年度省立中等學校教員待遇又分別提高，校長月薪自三百四十元至三百八十元，各處主任月薪自三百二十元至三百四十元，專任教員月薪自二百六十元至三百二十元，校長另支特別辦公費八十元。

### （七）登記及分發戰區退出學生

抗戰以還，本省為後方重鎮，戰區中等學校教職員學童退抵本省者甚眾，除教職員會奉令予以救濟及分派服務外，學生方面，亦依章辦理登記及分發升學事宜。其持有正式證件經審查合格者即逕行分發本省各中等學校肄業，證件有疑問者，舉行口試，無證件者舉行甄別試驗後，再行分發肄業。戰區退出高中畢業中無法取得證件者，得參加升學預試，及格後發給證書，以資升學，茲將本年登記及分發成區退出學生統計如下：

## 貴州省二十一年戰區退出中等學校學生登記及分發人數統計

科別	證件合格分發學生數	口試及檢分發學生數	甄別試驗分發學生數	總計

初中	九九	三二	一九	二二三
高中	一八一	二六	七	一九四
師範	二	〇	四	六
職業	二	〇	〇	一
合計	二八四	三八	三〇	三五四

### (八) 提倡學生生產勞軍

本廳自二十九年頒佈「貴州省中等學校學生生產勞軍暫行辦法」以來，各校辦理異常努力，三十學年度參加辦理者，計有赤水縣立女子初級中學等六十校，共計收獲現金三萬五千四百四十六元二角，除以一萬六千零五十八元七角八分參加三十一年七七獻金外，尚餘現金一萬九千餘元，悉送交文化勞軍運動委員會貴州分會，作勞軍之用。



### 三 今後努力之途徑

#### (一) 推進方針

(1) 本省中學教育之設施，一方應求量的發展，同時應求質的改進，以期能與國民教育高等教育以及國防與生產事業各方面之需要相銜接，以養成地方建設之中堅實用人才，及進而研究高學術之基礎為目標。

(2) 省立中學以分區設置為原則。每一中學區，應設省辦高初中合設之中學一所或二所，其中酌予添設省立女子中學，或於中學內附設女生部，以謀平均之分配與發展，暨男女教育之機會平等。

(3) 各省立中學之班級須加擴充各班學額，須力求符合標準，有超過或不及者，應予以減少或增加，各校設備逐謀購置充實。

(4) 各中學教導設施採文武合一之精神，實行軍事化，整飭學風，嚴密管訓與改善學生生活，以期培育良好新青年。

(5) 各中學應分別組織中學教育研究會，及地方教育輔導委員會，從事研究及輔導工作。

#### (二) 推進辦法

(甲) 關於擴充學校及班級方面

省立思南興義兩中學，須增加高中班級，省立都勻，興仁，黔西，桐梓四中學，須增加初中班級，或與當地公立初中合併，均以辦至高中單軌三班，初中雙軌六班為原則，必要時，並得酌擇二三校附設單軌班之女生部。此外，并擬於三十二年擬義增設省立遵義高中一校。

(乙)充實學校設備方面

本省各公私立中等學校設備，因受財力交通及戰時疏散等影響，向極缺乏，其中有感校舍校具，尚不敷應用者，有儀器藥品標本模型尚付缺如者。有參考及掛圖用書，雜誌陳舊者，有實習或生產設備殘破者，亟應擬具統籌充實辦法，逐步實施，或則委託工廠製造，或則指定機關修理，或則鼓勵師生自行採製，或則分期添置，或則呈請撥發，其應需經費，除於省概算中覓列，暨令飭各設有縣中之縣政會與私立中學校董會設法籌措外，並陳述理由及開具所擬添設之設備種類與數量等，呈請中央予以補助。

(丙)關於訓導改進方面

教育部為整飭學風，而宏揚教化，使學校教育臻於合理化起見，特於三十年十月，製發修正中等學校校務修訂學風之一般實施方案一種，其中有關於場所之環境佈置者，有關於學校行政辦事務管理者，有關於教學者，有關於管理者，均屬於學校實際問題。自應督促各學校切實遵照辦理，並即據以爲觀察考核之標準。

(丁)關於厲行研究組織方面

遵照部頒中等學校各科教學研究會組織細則，再制定本省中等學校各科教學研究會組織細則施行

細則，通飭施行，並考核其進行成績，以鼓勵教員研究興趣。

(戊)關於考績辦法方面

中等學校教職員，直接負責培養德智體三育，健全國民之責，其任務至重，應付極繁，生活亦甚清苦，苟非確定其任用待遇服務與考績之規章，自不能使其工作獲有保障，學行獲有評量，而願專久於教育事業，本省前曾訂有貴州省公私立中等學校職教員服務暫行規程，頒行以來，掛漏尚多，且與現實情形，已不吻合，擬即重予修訂，對於委聘程序資歷薪給，任教時數，年功加俸，考績進修，休養老等，均作具體，詳細之規定，俾便依照實施。

(己)關於實施升學及就業指導方面

爲使中學生能有明確之升學與就業之決擇而不致徬徨起見，適當之指導，乃爲當前要務，擬由省及學校各組織實施中學生升學及職業指導委員會，對於高初中自二二級起之學生，一律實施升學及職業指導，並訂定實施辦法，指導要點，呈請核准後督導施行。

(庚)關於試辦分科視導方面

本省設置督學員額有限，僅能對全省中等學校作一般之視察與督導，爲發揮視導效能，擬再提請主持本師範學院區中等教育輔導委員會之師範學院，推荐各科專門人員，協助本省作分科之視導，視導科目與各校之各科教學研究會規定略同，除實施視導外，並酌舉行示範教學及專題研究或討論等，視導報告及其改進意見分交本師範學院輔導區委員會及教育廳採用以資督促改進，其應需經費，由師範學院區輔導委員會與本省分處負擔。

(辛)其他

爲配合中學教育質量並重之方針起見，擬於三十二年試辦各省立中學統一招生，鼓勵及嚴密管理中學畢業生參加行政幹部訓練，厲行各中學生產自給運動。督促私立中學之立案并加強其管理，均在分別推進之中。

## 伍 師範教育

### 一 師範學校之分區發展

師範教育爲發展國民教育事業之基本，最近統計本省國民學校師資總數，不過一萬五千一百零五人，至全省國民教育普及時，而至少須有教師四萬人，相差約二萬餘人，故廣培師資，爲本省教育工作重要設施之一。關於師範教育之擴充，本省亦依照中學區劃劃分爲六個師範教育區，規定每區至少設置省立師範學校一所，並積極督導各縣設立縣立簡師，以期加速培養師資。茲將五年來發展情形及師範學校分佈現狀，附表如左：

### 二 貴州省師範學校歷年發展狀況表

學 年 度	學 校 或 班 數	班	級	數	學 生	數
-------	-----------	---	---	---	-----	---





區	範						師
省立銅仁師範學校	省立思南中學簡師班	黃平縣立初中簡師班	劍河縣立初中簡師班	松桃縣立初中簡師班	施秉縣立簡易師範學校	玉屏縣立初中簡師班	合計
四	一	一	一	二	二	一	三
三							七
七	一	一	一	二	二	一	一九
七	三	四	六	二五	七〇	五四	四六二
四	八	一	五	二四	一〇	六	九五
二三五	三〇	四三	四三	一七五	八〇	六七	五五六
六							一三三
一五							二六
七三							一八九
二〇八	三〇	四三	四三	一七五	八〇	六〇	七四五
七・九〇〇					二八・八〇〇		

第 三 師 範 區

校 名	班 級 數		學 生 數		師 範 總 數	經 費 數
	簡 師	師 範 合 計	男	女		
省立都勻師範學校	四	四	八二	四三	二三四	八〇·六三九
國立貴州師範學校	六	二八	二五三	三三	二八三	三九〇
羅甸縣立簡易師範學校	二	二	三三	八	八〇	一七·三六
平塘縣立簡易師範學校	二	二	八〇	二四	九四	一八·〇〇
合 計	一〇	一六	四八五	一〇六	一〇〇	一六八

貴州教育

八七

八八



師 五		區 範 師 四	
校 名		校 名	
仁懷縣立簡易師範學校	省立遵義師範學校	省立盤縣師範學校	合計
一	四	一	一
一	四	三	三
一	四	四	四
三		六	六
六		一	一
六		七	七
	三	五	五
	六	七	七
六	一六〇	七	七〇
六	一六〇	二五七	二五七
二六〇五	一六一〇五〇	三三・五四〇	三三・五四〇

區 範 師 六 第				區 範			
合 計	威 甯 縣 立 簡 易 師 範 學 校	省 立 畢 節 師 範 學 校	校 名		合 計	正 女 縣 初 中 師 班	蔡 川 縣 立 初 中 師 班
			簡 師	師 範			
一	一		班 級 數		三	一	三
四		四	學 生		四		
五	一	四	師 範		七	一	一
五	五		男	簡 師	八	一	六
二	二		女	師	八		三
五	五		合 計	範	九	三	四
一		一	男	師	一		
一		一	女	範	一		
一		一	合 計	總 數	二		
三	五	一	經 費 數		三		四
	一〇〇八〇	二四・二八五					

總計				學校		師範		普通		經費		
年次	校數	班級數	學生數	男	女	合計	男	女	合計	總數	經費數	
												二十八年
二十九年												
三十年												
三十一年												
三十二年												
合計												

### 二 師範學校設施現狀

#### (一) 師範生之公費

師範生之應享受完全公費待遇，迭經中央明令推行，在教育發達省份，多已遵照實施，本省在二十八年年度，每師範生每月給伙食津貼二元一角，二十九年增為每月給津貼六元，至三十年春季，再增為每月給十五元，秋季起，增為月給二十五元，三十一年元月起，增為月給四十元，三十一年六月份起改為每月發給食米二市斗一升，另副食費十五元，三十二年每生發給食米二市斗升，另給副食補助費四十元，學費免收，師範生公費待遇，至此已逐漸完全實現。

## (一) 設置清寒優秀師範生獎學金

本省爲獎勵清寒師範學生起見，特訂頒貴州省設置清寒優秀師範生獎學金辦法，規定本年獎學金名額爲師範生總數百分之十，每名年給獎學金六十元，經於三月間頒發，三十四年度第二學期，各師範校科領取是項獎學金之師範生九九名，簡師科生一一〇名，共二一〇九名，獎學金額爲六二七〇元。

## (二) 推進師範學校輔導地方教育

本年爲策動師範學校輔導地方教育起見，訂定貴州省師範學校輔導地方教育辦法施行細則，經第八〇七次省府會議通過，將全省九個師範學校定爲九個輔導區，將輔導事項詳爲規定，並指撥經費以資便推。

## (三) 厲行師範學校畢業生服務指導與管理

本省爲培養師範學校初期畢業生服務興趣及增進其智能與信念起見，特將廿九年頒行之貴州省師範學校指導初期畢業生服務辦法，加以修正，由省府咨請備案，並爲加強管理師範畢業生服務計，除依據部頒師範學校畢業生服務規程，制定貴州省師範學校畢業生服務實施細則，由廳統籌分配師範畢業生服務，並嚴行督飭考核外，特訂定貴州省政府教育廳發給師範學校畢業生展緩服務證明書，升學證明

書及畢業證書暫行辦法，對發給應具之條件及程序，均有規定。自三十一年實行以來，對於師範畢業生之管理統制，尚稱成效。隨查貴州省師範學校畢業生，由該省教育廳統制，由該廳發給畢業證書及畢業證書暫行辦法，對發給應具之條件及程序，均有規定。自三十一年實行以來，對於師範畢業生之管理統制，尚稱成效。

### 三、今後努力之途徑

本省師範教育之現況，既如上述，惟值此國民教育積極推進之際，對於大量師省之造就，以及師資質素之改進，均須有計劃之推進。是以於三十一年春擬具貴州省推進師範教育計劃，經省政府委員會第一八三四次會議通過，決定今後推進之方針與辦法如次：

## (一) 推進方針

對於本省今後師範教育推進方針，共有九點：

- (1) 分區統籌設置，力求均衡發展；
- (2) 逐年增添班級，充實學校內容；
- (3) 籌設女子師範學校或女子師範部，注重男女師範教育機會之平等；
- (4) 推設簡易師範學校及簡易師科，以應國民教育師資之需求；
- (5) 實施師範生專業智能及精神訓練，藉改進其質素，並確立其獻身教育事業之志願；
- (6) 增加師範生來源及改善師範生待遇，務期招足學額暨達到完公費之標準；
- (7) 加強師範生服務管理并統制其升學；

(8) 注重師範學校輔導工作，並查核其成績；

(9) 推進師範教育運動，並擬訂辦法實施。

## (二) 推進辦法

根據上列各項方針，決定今後實施之要項，條舉如次：

### (甲) 關於籌設省立師範學校方面

每一師範學校區，至少設置省立師範學校一所，再衡察實際需要，添設省立女子師範學校，或於師範學校內設立女子師範部，以推廣女子教育，其設置程序如下：

(1) 除第一師範學校區，已設有省立貴陽師範學校（以下簡稱貴師）及省立貴陽女師範學校（以下簡稱貴女師）第二師範學校區，已設有省立鎮遠師範學校（以下簡稱鎮師）及省立銅仁師範學校（以下簡稱銅師）外，三十一年度至三十三年度內分別就第四師範學校區內，增設省立師範學校一所，兼招女生與男生合班教學，及第六師範學校區內，單獨籌設省立女子師範學校一所，設校地點，屆時勘擇決定。

(2) 女子師範部，三十三年度至三十四年度內次第就鎮師，省立都勻師範學校（以下簡稱都師）省立畢節師範學校（以下簡稱畢師）及省立盤縣師範學校（以下簡稱盤師）內，設立女子師範部，在各較校未添設女子師範部前所師範班級，均兼招女生。

### (乙) 關於擴充省立師範學校班級方面

(1) 貴師及貴女師，自三十年度起，各逐次調整，辦理為師範，春秋始業至六班，及簡易師範單軌四班，必要時各再附設初中三班，貴師不兼招女生。

(2) 鎮師、都師、盤師、畢師及省立遵義師範學校（以下簡稱遵師）自三十年度起各就原有師範及初中班級增減，以逐次辦為師範雙軌六班及初中三班為度。遵師在該區內設有省女師後，師範班級不得兼招女生。

(3) 銅師及增設之省師省女師，均按年擴充班級，各以辦足單軌師範三班，及簡易師範四班為止，銅師得兼招女生。

(4) 添設之女子師範部均招秋季始業生，暫各辦理為單軌三班。

(丙) 關於廣培國民學校師資方面：

(1) 除儘量由省撥款於省立師範學校，省立初級中學及中學內，附設簡易師範科，暨依照規定，令飭各公立或縣立初級中學三年級，增設師資訓練科目，以訓練國民學校代用教員外，每一師範學校區內，均指定一二所縣立初級中學及中學，各附設簡易師科，其經費由自行籌給，不足時得轉請教育部補助之。

(2) 普遍推設簡易師範學校，每期三縣至六縣設一簡易師範學校。除鼓勵各縣多予單獨籌設外，並儘力督促毗連邊陲各縣，選擇適當地點，聯合數縣設立，指定由每一師範學校區內，行政督察專員公署，統籌籌畫辦理，三十一年度至三十二年度內，就第二三五師範學校區內分別籌設聯立簡易師範學範一所，三十四年度至三十五年度內就第四六師範學校區內各籌設一

所，每校均辦足國師雙軌八班爲原則，習係男女生台班教學必要時，並增設女子簡易師範班，所需經費，悉由縣負擔，但得由省予以資助，除按年撥給班級補助費外，並呈請教育部補助教學設備費。

(3) 爲培養國民教育專科師資，得斟酌需要，指定師範學校一所或數所，分別辦理幼稚、體童、勞美、社會教育等科之師資訓練，並切實施行師範學校之分組選修辦法，以重實用。

(丁) 關於改善師範生待遇方面

(1) 各師範學校科班級，由省縣款辦理者，在三十一年度內，學生膳食費，由省縣分別就核定數額，給予津貼，另請教育部按縣核撥該校科當地生活情形補助其膳食費及制服費。三十二年度至三十三年度內學生所請膳食費用應計劃由省縣全部供給，列入概算，並請教育部准予補助制服費及學用費。三十四年度至二十五年度更逐步推進計劃由省縣供給學生制服學用，入學及分發服務旅費之一部或全部，力求達到師範生完全全費之待遇。

(2) 爲鼓勵清寒優秀學生升學師範，特設縣清寒優秀師範生獎學金額，除依照本省設置清寒優秀師生獎學金辦法實施外並請教育部每年分發是項獎學金時從優予以分配。

(戊) 關於充實學額方面

(1) 各師範學校科學額，每班均應招足立十人，師範生至少須一十五人，簡師或科至少須三十人，其招生範圍以各校輔導區域，及本師範學校區域各縣設立縣份爲上，並儘量招收各邊地學生。



各校招收邊地學生時，應特重國家觀念民族意識之培養，以養成邊地健全師資。

- (2) 訂定指導中心學校（或高級小學）畢業生升學簡易師範學校，及初級中學畢業生升學師範學校辦法，暨師範學校新生入學指導辦法。督令各校切實施行，藉以誘導學生升學師範之合理旨趣，與確立師範生從事教育及基層政治工作之認識與志願。
- (己) 關於實習與訓練方面

- (1) 實施新辦師範學校及簡易師範學校教學科目時數表，及修正課程標準，並限令各師範學校科依照部頒師範學校（科）學生實習辦法，訂定實施細則，呈准實施，暨督飭各所在地之縣政府，指定適當鄉（鎮）保，以爲師範生實習鄉（鎮）保行政之場所，及於各校科實施教訓時，教材內多提供實際問題，學校內增設練習自治團體，藉以加強師範生專業智能之訓練。
- (2) 各師範學校科導師，應隨時指示學生救國道德與建國信仰之真義，及中外大教育家獻身教育事業之精神，以堅定其畢生盡瘁教育事業之信念與樂育爲懷之情操，並即訂定師範學校科導師注意事項，令飭功實遵行。

(庚) 關於服務指導與管理方面

- (1) 訂定師範生管理辦法對於全體師範生之進退，移轉，獎懲科服務查考等項，均應加強管理，切實依照教育部頒修正師範學校畢業生服務規程，及本省教育廳發給師範學校畢業生展緩服務證明書升學證明書及畢業證書暫行辦法辦理。
- (2) 各師範學校對於初期畢業生服務之指導，應依照新修正之本省師範學校指導初期畢業生服

務辦法。確切辦理，以培植其服務教育之興趣。

(3) 師範學校畢業生，依照規定服務期滿成績，確屬優良，志願升入師範學院，或簡師畢業生志願升入師範學校者，均得呈由教育廳選送免試升學，以資深造。前者已於三十年度秋季實行，所有被選送學生在肄業期間，均由原籍縣政府每學期給予補助費，其數額至少與其最後一學期服務時之薪俸相等；後者則擬自三十一年度秋季起實行，所有被選送學生亦得由原籍縣政府比照前例予以補助。

#### (辛) 關於充實設備方面

各師範學校校舍校具之補充，與圖書儀器標本模型掛圖，其他教學或生產用具等項，設備之添購等應由教育廳擬具統籌辦法，逐次施行，每年度將應需經費列入概算。其有特殊困難者，並得開具理由及所需設備名稱與數量等，請教育部予以協助。

#### (壬) 關於輔導與考核方面

各師範學校對於輔導區域內各縣地方教育之輔導，應切實依照省師範學校輔導地方教育辦法施行細則辦理，其成績並須嚴加考核，列為主要考成之一。

## 陸 職業教育

### 一 職業學校之分區創設

本省在二十八年以前，僅有省立職業學校三所，縣立職業學校三所，省立貴陽職業學校，因人事

及設備上之困難，曠期達成任務，各縣立職業學校，又因經費困難，師資缺乏，幾全無法整頓。自二十九年年度起，為謀教育力量與生產配合而進起見，決定凡職業教育之設施，以配合各區農工業，切合地方需要為原則，並規定每職業區至少有一職業學校一所，以期協助各該區生產事業之發展，故除原有省立職業學校加以調整，改辦省立貴陽職業學校為省立貴陽高級農業職業學校外，並增設省立貴陽高級工業職業學校，省立江口初級農業職業學校，三十年春，又於錦屏增設省立錦屏森林科初級實用職業學校，至原有大定貴筑兩縣立職業學校，因辦理不善，師資缺乏，為適應目前需要，已呈准教育部改為縣立初級中學。三十一年秋增設省立三都造紙科初級實用職業學校。茲將歷年發展情形及各職業學校現狀，現表如次：

貴州省職業學校歷年發展情況統計表

學 年 度	學 校 數	學 級 數	學 生 數	經 費 數
二十七年	七	四七	一六八五	三一四，六一四
二十八年	六	二三	六八二	一二二，〇五八

貴州省職業學校概況表

校名	班級數	學生數			教員數	經費
		男	女	合計		
省立貴陽高級農業職業學校	五	六六		六六	三一	一五二、七二八
省立貴陽高級工業學校	三	六四		六四	二四	一三八、五九三
省立貴陽醫專職業學校	九	一二	二四	一五三	二九	一九〇、〇〇〇
三十九年	九			四五		六七六
三十八年	九			四一		七六四
三十七年	七			三三		六七四
						二六八、四七八
						四八九、一八六

惠水縣立初級農業職業學校	四	七三	七三	一九	二二,八〇〇
國立貴陽醫學院初級護士助產科	六	五六五六			
省立江口農業職業學校	三	七七	八〇	一四	四二,二八八
省立錦屏初級農業職業學校	二	六八	一六八	九	二一,〇〇〇
省立三都造紙科初級實用職業學校	一		四〇		
省立安順初級實用職業學校	二	一八五	一四一九	三八	八六,一六〇
貴陽私立黔筑高級護士職業學校	二	二〇二〇		一四	四〇〇,〇〇〇
總計	四五	五五	三三六六		四一,四六六

## 二 校舍設備之擴充

### (一) 校舍之籌建

本省爲擴充各職業學校校舍充實設備起見，曾訂定分期擴展計劃，省立貴陽高級工業職業學校，第一期校舍建築，已於二十九年秋季開辦時修造完成，其第二期校舍建築費，三十一年度概算原核列三萬六千元，後因建築時不敷，省府增撥一萬三千元，現第二期建築，亦已如期完成。

### (二) 設備之充備

二十九年度會撥款一萬元分配各職校充實教學設備，三十年度教育部補助省立貴陽高級工業職業學校及省立錦屏森林科，初級實用業學校教學設備費各一萬九千元，省立江口初級初級農業學校五千元，三十一年度分配補助省立職業學校教學設備費計省立貴陽高級工業職業學校三萬元，省立貴陽高級農業職業學校，省立貴陽醫事職業學校各五千元，省立三都造紙科初級實用職業學校一千元，補助省立安順職業學校生產資金一千元。

### (三) 教部補助費之頒發

教育部爲協助各省市推進職業教育，年來均有省職教補助費之頒發，二十九年本省領有補助費一

萬三千四百元，分配補助各職校專科教員及導工薪津及生產資金，三十一年度後補助一萬九千五百元，內生產資金六千元，實習材料費八千元，員工薪津五千五百元，此項補助費歷年均照案依明轉發各職業學校。

### 三 今後努力之途徑

由上所述，可知本省職業教育以設校較遲，進展亦緩，爲按步指進起見，曾擬具貴州省推進職業教育，經三十一年三月三十一日省府委員會會議修正通過，並經教育部咨准備案，今後對於職業之擴展，當即依此計劃，循序前進。茲將重要之點略述如次：

#### (一) 推進方針

- (1) 職業教育之設施，須與本省生產建設經濟及衛生專業相配合；
- (2) 職業學校之設校設科，須與地方環境及人才需要相適應；
- (3) 職業學校須分區逐予設立，並多辦高級職業及初級實用職校，俾謀均衡實用；
- (4) 職業學校須提高經費標準，擴充其內容及容量，並分期添置教學設備，及成立生產組織，藉資調整改進；
- (5) 督促職業學校與各有關職業機關，密切連繫；
- (6) 協助農工商業及合作團體，辦理職業教育及職業補習教育；

(7) 實行建教合作，與職業教育之分區輔導。

## (二) 推進辦法

### (甲) 關於設置程序方面

根據省區職業、物產、交通、文化、行政區域及已設與擬設各科職業學校分佈情形，劃分全省為六個職業學校區，每一職業學校區，應設省立高初級職業學校各一所，以培育該區內中下級技術人才，並負推進該區內有關生產、建設、經濟，或衛生專業之責。其設置程序如下：

### (一) 增設學校

三十二年度創辦省立正安蠶桑科及省立威甯毛織科初級實用職業學校各一所，三十三年度創辦省立安龍製糖科初級實用職業學校，省立鎮遠，及省立畢節高級醫事職業學校各一所，三十四年度創辦省立貴筑陶瓷科初級實用職業學校，省立獨山，及省立興仁高級醫事職業學校各一所，三十五年度創辦省立遵義高級醫事職業學校一所。

### (二) 擴充班級

(1) 省立貴陽高級工業職業學校，係二十九年度內籌備成立，辦理三年制土木機械兩科，規定每科年以秋季始業生一班，俟辦足兩科六班後，再添設三年制製造水泥，玻璃一科，亦為每年遞招秋季生一班，以完成三年制三科單軌九班，必要時得就三科中兼辦在年或六年制，招收小學畢業生，施以充分職業訓練。並呈請教育部撥款增設中等電機技術科



辦爲單軌三班，以應需要。

(2) 省立貴陽高級農業職業學校，已於三十年度內易名，並將原有土木科一班，移歸省立高工校辦理，規定專辦高級農業，擬保留農藝園等科，辦至六班後再添設農產製造科或農村合作科，每年遞招秋季生一班，以完成三年制，三科單軌九班，必要時亦得兼辦三年或六年制。

(3) 省立安順初級實用職業學校，仍維持現有每年遞增一級，辦理高初級各科單軌十二班時，即改各爲省立安順實用職業學校，俾符實況。

(4) 省立江口初級職業學校，係三十年度春改設，原有高農科一班，已於同年秋併入省高農校辦理，俟辦至初級農業雙科大班後，再增設高級農業一科，辦爲單軌三班，改名省立江口農業科業學校。

(5) 省立錦屏森林科初級實用職業學校，已於三十年度內籌設成立，每年遞招秋季始業生一班，俟辦至單軌三班後，再擴辦爲雙軌六班。

(6) 省立貴陽醫事職業學校，係二十八年創設現有護士助產，藥物，化驗，衛生，稽查，及護產助理員等六班，自三十一年度起，擬改辦爲省立貴陽高級醫事職業學校。並將原有班級，酌予調整，設置辦理助產，約劑，檢驗，衛生工程，生命統計等六科，各級招收初中畢業生施以三年訓練，三十二年度，加設口腔衛生科，其所級數，由教育廳洽商衛生處決定。

(7) 省立都勻造紙科，正安蠶桑科，威甯毛織科，安龍製糖科，及貴筑陶瓷料各初級實用職業學校，均年招秋季始業生一班，俟各辦單軌三班後，再逐予擴充為雙軌六班。

(8) 省立鎮遠，畢節，獨山，興仁及遵義五高級醫事職業學校暫辦理護理助產兩科，其班級數亦由教育廳洽商衛生處決定。

(乙) 關於充實設備方面

(1) 各省職業學校校舍校具之修造，與教學實習生產研究設備之購置等均應詳予調查籌劃，釐訂最低標準，由省年撥款充實後者需款孔多，擬呈請教育部及其他有關機關，給予切實有效之補助。

(2) 縣立初級職業學校，因限於設備，師資等困難，年來多准改辦為初中，現有惠水縣立初級農業職業學校一所，尚具規模，擬飭該縣覓籌經費，於三十一年度至三十二年度時，將該校改辦為縣立農業職業學校，酌予添辦高級農作園藝等科，暨由省給予補助金，以資獎勵。

丙，關於技術人員訓練方面

(1) 為培育本省中級之商業會計人才，以適應目前需要起見，擬飭貴陽市政府於三十一年度至三十二年度內，籌設市立高級商業職業學校一所，辦理土商管理會計等科，為採三年制或五年制，應需經費，除由市政府自籌外，並得商請省內有關之企業經濟機關，給與補助。

(2) 爲協助農工商業及合作團體辦理職業教育或職業補習教育起見，三十一年度至三十二年內，擬先洽商××縣軍政部兵工署第四十一工廠，劃撥敷用經費，利用其設備及師資辦理一技工性質之職業學校，或附設短期職業訓練班一所，設科別與訓練年限及訓法等，均宜斟酌情形，盡量適合該廠需要爲主必要時，並得由省籌措相當經費，酌予補助。三十三年度後，再就省內各大生產建設或軍事技術機關與團體，洽商辦理與其有關或同性質之職業學校或某項技術人員訓練班，以謀職業教育之日益推廣。

丁，關於充實內容與學額方面

(1) 職業學校應特別注重實習，須完成基本及應用練習，實習時，教員應與學生共同工作，爲其表率，以每兩小時作一小時正課計算，對於實習材料及時間，務使合乎經濟原則實習出品則力求精良適用，充分商品化，必要時可委學生合級實習或分派校外實習或舉行假期作業，以謀嫻熟。

(2) 爲促進各職業學校與其同性質之生產建設經濟或衛生機關，盡量密切聯絡，俾利用其一切器材設備，及精練技術師資或工匠起見，每一職業學校，應設一顧問委員會，以爲諮詢審議及協助之機關。

(3) 爲鼓勵職業學校學生研習志趣並資助計，自三十一年度起，公私立職業學校一律免收學費，或酌免其他實用費之一部，發售學校出品，如有盈餘時，並得提成分配學生。三十一年度起，擬比照本省設置清寒優秀師範生獎學金辦法，設置職業學校清寒優秀學生

獎學校金額，暫定爲每校學生人數百分之十，每生年予獎學生金六十元，分兩學期發給。

(4) 各級職業學校招生時，除由校自行考試外，得委託縣政府代爲考送或分配名額，由縣政府遴送，可能時並多收邊地青年，以培養邊地職教人才，關於相當程度新生之錄取，比照高初中學校受同等學力學生之比額辦理。

(5) 肄業五年或六年制高級職業學校之學生，必要時得於修完第三或第四學年時，暫告結束，出校服務數年後，再回校續修第四第五或第五第六學年課程，以免時間過於沉長。

戊，關於服務指導方面

各級職業學校畢業生應由校介紹指導就業，或由省統籌分配服務，畢業成績前兩名學生，如服務滿一年，成績確屬優良，持有證明文件，志願升學者，得呈出原畢業學校，請求教育廳，予以甄送甄試升學，藉資繼續造就。

## 柒 高等教育

### 一 省境內高等教育機關之概況

本省自前公立法政專門學校及貴州大學先後停辦後，即無高立教育機關之設置。抗戰軍興，內遷院校與新設院校漸多，本省高等教育乃日臻發展。茲將省境內院校概況列表如次：

貴州省境內高等教育機關一覽表

校(院)名	設年	月	院址	現址	設	院	系備	註
私立大夏大學	二十六年七月	遷來	貴陽市	貴陽市	文學院 理學院 商學院 管理系 政治系 經濟系 法律系	中國文學系 外國文學系 歷史系 社會系		
國立交通大學 貴州分校	二十六年冬	遷來	平越縣	平越縣	土木工程系 礦冶工程系 鐵道管理系			原名國立交通大學唐山 工程學院三 十一年改稱
國立湘雅醫學	二十八年秋	遷來	貴陽市	貴陽市	不分科			
國立浙江大學	二十八年	遷來	湄潭縣	湄潭縣	文理學院 化學系 生物系 中文系 外文系 師範系 教育系 國文學系 物理系 英語系 史地系 數學系 農藝系 園藝系 病蟲害系 農業系 經濟學系 農藝系 工業系 化學系 機械系 電機系			
國立貴陽醫學	二十七年	設立	貴陽市	貴陽市	不分科系			附設衛生行政衛生工程兩專修

國立貴州工學院	二十九年設立	貴筑縣花溪鎮	農林，農業化學，農業經濟，電機工程，土木工程，礦冶工程等系。	三十一年度併入貴州大學
國立貴陽師範學院	三十年設立	貴陽市	國文，英語，數學，教育四系附設初級師範班，理化及體育軍事三專修科暨體育師資訓練班。	
國立貴州大學	三十年設立	貴筑縣花溪鎮	文學院：數理，化學，中文，外文，歷史，社會學等系。 商學院：法律，政經等系。 農學院：農林，農業經濟，土木工程，礦冶工程，電機工程等系。	

## 一、高等教育之設施

本省高等教育機關概況，已如上述，年來為使有志深造之清寒學生，不致因家庭經濟困難，失升學之機會，特設公費生補助費生（原稱貸費生）及優秀師範生升學等名額，茲將辦法分述如次：

(一) 公費生

凡本省籍學生經本廳考送國內專科以上學校公費生考試錄取，或參加本省高中畢業會考，名列第一等試升學，及考取指定院系成績最優者得享受公費生待遇，原定總額四十名，每年審選十名，現有公費生四十二名，每名年給公費六百元（下年度擬增為八百元）畢業時並酌給回省旅費，茲將歷年來該

貴州教育

定之公費生肄業院系，列表如左：

貴州歷年公費生肄業院系一覽表

項別	一十七年	二十八年	二十九年	三十年	總計
理		二	二		四
教	一				一
法			一		一
商			一	一	二
工	八	二	六	四	二〇
農	三	二	三	二	一〇
醫			一	一	二
文			一	一	二
合計	一一	六	一五	九	四二

## (二) 補助費生

是項補助費，原稱貸費，凡國內專科以上學校黔籍學生，平均成績在七十分以上者，均得申請貸與，惟規定於畢業後須分期歸還。其名額逐年增加至二百名爲止。三十一年二月改訂辦法，改稱爲補助費生，每年額定五十名，必要時按年遞增十名，至八十名止。每名年補助三百六十元，分兩期發給，必要時得按年遞增一百元，至六百六十元爲止。茲將三十一年二月以前核准之補助費情況，列表如下：

### 貴州省歷年補助費生概況表

項別	理	教	法	商	農	文	工	醫	藝術	體專	合計
二十七年	八	三	七		二	四	九	八			五〇
二十八年	九	二	九	五	二	七	七				五〇
二十九年	四	九	七	四		一〇	三	一		一	五〇



三十年	四	四	八	五	二	五	六	二	二	一	一	一八六	三六
總計	二五	三六	三一	一四	六	二六	三五	一	二	一	一	一八六	三六

### (三)獎勵優秀師範生升學

自三十年度起本省爲獎勵服務成績優良之各縣師範畢業生起見，經徵得立西南聯合大學師範學院國立浙江大學師範學院及國立師範學院同意，訂定本省保送師範生升學辦法，分飭貴筑等二十五縣遵照保送，並由本廳舉行甄別試驗後轉送指定院校肄業，計第一次保送名額爲十八人，三十一年教育部公佈三十一年度各省市保送師範學院新生辦法，本省後於同年七八兩月先後舉行甄別試驗兩次，計錄取保送者本科四十一名，初級部二十六名，體師班五名，共計七十二名。

### (四)保送高中畢業生考成績優秀學生免試升學

二十九年度高中畢業會考及格學生計二〇三人，依照部頒三十年度各省市保送高中畢業會考成績優秀學生免試升學辦法，由本廳保送前列百分之十，共十二名，呈部分發各院校肄業，計分發國立浙大四名，貴州農工學院及交通大學各三名，國立中央大學及貴陽師範學院各一名，三十學年度會考成

績優秀者除保送十四名入中政校外，並另將成績優秀畢業生三十九名，呈報教育部免試分發各大學肄業。

## 捌 社會教育

### 一 社會教育機關之增設

本省社會教育年來較有基礎，以經費言，三十年度省社教經費爲一九三六〇七元，佔全部教費百分之五，九七，三十一度增爲四〇九，九三九元，佔全部教育經費百分之八。四六，三十年度各縣教育經費爲六，七四四，五六三元，三十一年度增爲一三，六七八，〇〇〇元，其中社教數經費約佔百分之三十，省立社會教育機關，三十年度計有省立科學館省立圖書館各一，省立民衆教育館五，巡迴施教車一，電影教育巡迴施教隊一，社會教育實驗區一，電化教育服務處一，三十一年度增設省立畢節民衆教育館一所，完成每一行政區設一省立民衆館之規定。縣市立社會教育機關，三十年度設有縣立民衆館八十所，縣區調整後，三十一年度全省分爲七十八縣一市，設縣立民衆館八十所，（遵義，婺川兩縣各設二所）市立民衆館一所，共設八十一所，（內望謨縣立民衆教育館尚未正式成立）茲再將社會教育實施現附表如次：

貴州省三十年度省縣立社會教育機關概況一覽表

機關名稱	職員人數	組織概況	全年經費總數	地址
省立科學館	一〇人	物理，化學，生物，三部	五一，二五三	貴陽科學路
省立圖書館	二二人	總務，採編，閱覽，研究，輔導，特藏，五部	五六，九七六	貴陽科學路
省立青岩社會教育實驗區	一〇人	總務，輔導，生計，研究，四組	二二，二四四	貴筑青岩
第一電影教育巡迴施教區	三人		二七，二八四	
民衆教育巡迴施教車	二〇人		四八，五八四	
省立貴陽民衆教育館	二三人	總務，輔導，生計，藝術，研究，輔導，五部	五九，七五四	貴陽中華路

省立安順民衆教育館	一二人	教導，生計，藝術，研究， 輔導，四部	前	二五，一二〇	安順西街
省立遵義民衆教育館	一二人	同	前	同	遵義新城桃源洞
省立獨山民衆教育館	一二人	同	前	同	獨山文化路
省立鎮遠民衆教育館	一五人	同	前	同	鎮遠仁壽寺巷
省立畢節民衆教育館	一五人	同	前	同	畢節城外
貴陽市立民衆教育館	一五人	總務，教導，生計，藝術， 研究，輔導五組	前	三七，九八〇	貴陽中山路
貴筑縣立民衆教育館	三人	總務，教導，生計，藝術， 四組	前	六〇七二	貴筑花溪鎮
安順縣立民衆教育館	五人	教導，生計，藝術三組	前	六〇六〇〇	本縣丁字街娘娘廟

貴州教育

黔西縣立民衆教育館	八人 總務，教導，生計，藝術， 四組	一〇，〇〇〇	本縣兩正街
遵義縣立國溪民衆教 育館	四人 同	五，二八〇	本縣國溪
遵義縣立高坪民衆教 育館	三人 同	同	前本縣高坪
都勻縣立民衆教育館	五人 教導，生計，藝術，三組	一〇，〇〇〇	本縣大西街
貴定縣立民衆教育館	三人 總務，教導，生計，藝術， 四組	六，〇〇〇	貴定城外中山北路
湄潭縣立民衆教育館	五人 同	一〇，〇〇〇	本縣城隍廟
安龍縣立民衆教育館	三人 總務，教導，生計，三組	六，〇〇〇	本縣舊書院
關嶺縣立民衆教育館	三人 教導，生計，藝術，三組	五，一六〇	本縣大同路

盤縣縣立民衆教育館	四人 總務，教導，生計，藝術， 四組	八，八八〇 本縣北門城樓
天柱縣立民衆教育館	三人 教導，生計，藝術，三組	六，〇〇〇 本縣西街
興義縣立民衆教育館	五人 總務，教導，生計，藝術， 四組	一〇，〇〇〇 本縣東門口
興仁縣立民衆教育館	三人 教導，藝術，兩組	三，九四〇 興仁金家壩
正安縣立民衆教育館	四人 教導，生計，兩組	一五，四二〇 本縣城西街
仁懷縣立民衆教育館	三人 總務，教導，藝術，三組	四，二〇〇 本縣江西會館
平越縣立民衆教育館	四人 教導，生計，藝術，三組	六，〇〇〇 本縣南街
平塘縣立民衆教育館	五人 同	八，〇〇〇 本縣復興路

惠水縣立民衆教育館	四人	總務，教導，生計，三組	一〇，〇〇〇	本縣東大街
鎮甯縣立民衆教育館	四人	教導，生計，藝術，三組	六，〇〇〇	本縣文昌宮
清鎮縣立民衆教育館	六人	同	二〇，〇〇〇	本縣城內老場壩
畢節縣立民衆教育館	六人	同		畢節鴨池鄉
息烽縣立民衆教育館	四人	教導，生計，藝術，三組	八，〇〇〇	本縣和平路
綏陽縣立民衆教育館	三人	總務，教導，藝術，三組	八，〇〇〇	綏陽城內正街
水縣立民衆教育館	六人	教導，生計，藝術，三組	八，〇〇〇	本縣萬壽宮
黎平縣立民衆教育館	六人	總務，教導，生計，藝術，四組	六，〇〇〇	本縣二郎坡

荔波縣立民衆教育館	三人	同	前	五，一六〇	本縣中山公園
獨山縣立民衆教育館	七人	同	前	一一，四四〇	獨山場長
普定縣立民衆教育館	四人	教導，生計，藝術，三組	前	六，〇〇〇	城隍廟後進
赤水縣立民衆教育館	五人	總務，教導，生計，藝術，四組	前	八，七二〇	本縣大十字
織金縣立民衆教育館	四人	同	前	六，〇〇〇	本縣財神廟
大方縣立民衆教育館	五人	同	前	七，九八〇	本縣城中南街
麻江縣立民衆教育館	三人	教導，生計，藝術，二組	前	六，〇〇〇	本縣交通路
黃平縣立民衆教育館	七人	總務，教導，生計，藝術，四組	前	一〇，〇〇〇	



郎岱縣立民衆教育館	三人	教導，生計，藝術，三組	前	六，〇〇〇	本縣平街
銅仁縣立民衆教育館	六人	總務，教導，生計，藝術，四組	前	九，六〇〇	本縣中南門
石阡縣立民衆教育館	三人	同	前	八，〇〇〇	本縣縣黨部內
桐梓縣立民衆教育館	七人	總務，教導，生計，藝術，四組	前	一二，〇〇〇	本縣龍華寺側
龍里縣立民衆教育館	四人	教導，生計，藝術，三組	前	一〇，〇〇〇	本縣中山公園內
獲安縣立民衆教育館	三人	同	前	六，〇〇〇	本縣城內西門場壩
榕江縣立民衆教育館	六人	同	前	六，〇〇〇	本縣太極鄉
開陽縣立民衆教育館	三人	同	前	六，〇〇〇	本縣中央街

修文縣立民衆教育館	四人	教導，藝術，兩組	前	六，六〇〇	本縣中正路
貞豐縣立民衆教育館	五人	教導，生計，藝術，三組	前	七，〇一〇	城內後街書院舊址
思南縣立民衆教育館	五人	同	前	八，〇〇〇	本縣城隍廟
威甯縣立民衆教育館	三人	同	前	六，〇〇〇	同 前
水城縣立民衆教育館	四人	同	前		本縣縣音寺
晴隆縣立民衆教育館	三人	同	前	五，一六〇	本縣南大街
沿河縣立民衆教育館	三人	教導，生計，兩組		六，〇〇〇	本縣西岸
三穗縣立民衆教育館	二人	教導，生計，藝術，二組		六，〇〇〇	本縣國民團舊址

三都縣立民衆教育館	二人	藝術，一組	前	六，〇〇〇	本縣縣府路
劍河縣立民衆教育館	四人	教導，生計，藝術，三組	前	五，五三二	本縣黨部故址
印江縣立民衆教育館	三人	同	前	六，〇〇〇	本縣察院壩
鎮遠縣立民衆教育館	五人	總務，教導，生計，藝術，四組	前	六，〇〇〇	設原青溪縣東門街
岑壺縣立民衆教育館	三人	總務，教導，生計，三組	前	六，〇〇〇	本縣文化街
錦屏縣立民衆教育館	六人	教導，生計，藝術，三組	前	六，〇〇〇	錦屏府前街王祠
玉屏縣立民衆教育館	六人	同	前	一〇，二九六	本縣中正路
餘慶縣立民衆教育館	三人	同	前	六，〇〇〇	本縣正西街

鑄山縣立民衆教育館	三人 同	前	六，〇〇〇	本縣江西會館
普安縣立民衆教育館	三人 教導，生計，藝術，三組	前	六，〇〇〇	本縣幹訓所舊址
婺川縣立民衆教育館	五人 同	前	五，二二〇	本縣城文廟
婺川縣濯水民衆教育館	四人 總務，教導，生計，藝術，四組	前	八，六四〇	原台坪濯水場
紫雲縣立民衆教育館	二人 教導，生計，兩組	前	五，一六〇	本縣城內
施秉縣立民衆教育館	四人 同	前	三，〇〇〇	本縣教局舊址
平塘縣立民衆教育館	三人 教導，生計，藝術，三組	前	六，〇〇〇	本縣平舟鎮
從江縣立民衆教育館	四人 教導，生計，藝術，三組	前	五，四〇〇	內慈惠公所舊址

貴州教育

丹寨縣立民衆教育館	三人	教導，生計，兩組	六，〇〇〇	原八寨縣東街
江口縣立民衆教育館	三人	教導，生計，藝術，三組	六，〇〇〇	本縣大佛寺
長順縣立民衆教育館	三人	教導，生計，藝術，三組	四，三二〇	原長寨縣中山公園
鳳岡縣立民衆教育館	六人	同	六，〇〇〇	本縣龍井廟
松桃縣立民衆教育館	九人	總務，教導，生計，藝術， 四組	一〇，二九〇	本縣南門大街舊協 署
台江縣立民衆教育館	三人	教導，生計，藝術，三組	六，〇〇〇	本縣城中街西湖會 館
德江縣立民衆教育館	三人	教導，生計，兩組	六，〇〇〇	本縣中山路
冊亨縣立民衆教育館	四人	教導，生計，藝術，三組	四，〇〇〇	本縣城內鴨子塘

羅甸縣立民衆教育館	三人 同	前	四，六八〇	本縣靖賢路
金沙縣立民衆教育館	四人 教導，生計，藝術，三組	前	六，四八〇	本縣文昌宮
道真縣立民衆教育館	三人 總務，教導，藝術，三組	前	六，〇〇〇	本縣
赫章縣立民衆教育館	四人 同	前	六，〇〇〇	本縣黑神廟
納雍縣立民衆教育館	五人 教導，生計，藝術，三組	前	六，〇〇〇	本縣城內

以上計：省立社教機關十一所，市立一所，縣立七十九所，另有望謨縣立民教館一所，尙未正式成立。

## 二 社教育事業之擴展

### (一) 各縣民衆教育館之充實

各縣民衆教育館，係於二十七年秋起繼續設立，曩以經費組織人員及工作均乏明確之規定，至內

容空虛，工作無法開展。廿九年開始調整，根據各縣教育經費總數，將各縣立民衆教育館劃分為一、二、三、三等，並規定每一等級之組織經費及工作標準等以作準繩。三十二年度更爲詳細規定，茲附表如次。

### 貴州省三十二年度各縣立民衆教育館組織經費及薪給標準

(貴州省政府三十一年十月十三日教三字第一一二號令發)

等級	組織	人員	全年最低經費數	經費支配標準	員役月支薪給最低標準
甲級館	總務組 教導組 生計組 藝術組	館長兼主任一人 主任三人 幹事三人 助幹一人 友工一人	二四,〇〇〇元	薪土費佔百分之六十 專業費佔百分之三十 辦公費佔百分之十	館長 六〇〇元 主任 一〇〇元 幹事 一〇〇元 助幹 四〇元 友工 四〇元
乙級館	教導組 生計組 藝術組	館長兼主任一人 主任二人 幹事三人 助幹一人 友工一人	一八,〇〇〇元	薪土費佔百分之六十 專業費佔百分之三十 辦公費佔百分之十	館長 五〇元 主任 一〇〇元 幹事 一〇〇元 助幹 四〇元 友工 四〇元

尚未正式

明 說	丙 級 館		丁 級 館	
	教 導 組	藝 術 計 組	教 導 組	藝 術 組
(一) 本標準施行期間，自三十一年元月起，同季年十二月底止；	館長兼主任	主任	館長兼主任	主任
	一人	二人	一人	二人
(二) 全年教育經費總數在三十萬元以者，設甲級館；二十萬元以上者設乙級館；十萬元以上者，設丙級館；不足十萬元者，設丁級館。	主任	主任	主任	主任
	二人	二人	一人	二人
(三) 全年教育經費總數在六十萬元以者上者，應設民教館二所以上；原設二所人上者，其經費等級，得視財力自定。	主任	主任	主任	主任
	二人	二人	一人	二人
(四) 表列全年最低經費數，不得任意減少。其修繕設備費，另列入各該縣臨時費「充實民教館設備費」內開支。	主任	主任	主任	主任
	二人	二人	一人	二人
(五) 各縣民教館員役生活補助，應比照各該縣中心學校員役生活補助辦法。	主任	主任	主任	主任
	二人	二人	一人	二人
	八、四〇〇元	同	八、四〇〇元	同
	前	前	前	前
	館長	主任	館長	主任
	一人	二人	一人	二人
	一四〇元	一一〇元	一三〇元	一〇〇元
	九〇元	四〇元	七五元	三五元



(二) 各縣體育場之增設

各縣體育之設立，過去並無詳細規定，故一切實施，無從依據，自三十二年度起，根據各縣情形，規定各縣設甲級或乙級體育場，並普設鄉鎮簡易體育場，以為推行國民體育之中心機關。茲附表如下：

貴州省三十一年度各縣立體育場及簡易體育場組織經費及薪給標準

(貴州省政府三十一年十二月二十二日教三字第一二五號訓令頒發)

縣立體育場		場別	組織	最低人員數	全年最低經費數	經費支配標準	員役	最低月薪	薪給標準
場級乙	總務組	甲級場	總務組	長兼主任一人	一〇八〇〇元	薪費佔百分之六十 事業費佔百分之三十 辦公費佔百分之十	主任兼指導員二人	一四〇元	指導員二人
	指導員兼事務員一人		主任兼指導員一人	指導員一人					
場級甲	總務組	乙級場	總務組	長兼主任一人	七二〇〇元	薪費佔百分之六十 事業費佔百分之三十 辦公費佔百分之十	主任兼指導員一人	一三〇元	指導員一人
	指導員兼事務員一人		主任兼指導員一人	指導員一人					

各簡易體育場	不分組	薪工費佔百分之六十五	場長兼指導員一〇〇元
<p>說明</p> <p>(一) 本標準施行期間，自三十二年元月起，至同年止。</p> <p>(二) 三十一年度應各縣立體育場之縣份，應遵照本標準編列預算，籌備辦理，全年教育經費總數在三十萬元以上者，設中級場，餘設乙級場。</p> <p>(三) 簡易體育場設立所數，依各該縣呈准核定之「分年設置簡易體育場計劃」辦理。如經費不敷，得由各該縣自籌補助。</p> <p>(四) 表列經費人員及薪給數均為最低標準，不得任意減少，員役生活津貼，應比照縣民教館員役生活津貼辦法辦理。</p>	<p>場長兼指導員一人</p> <p>友一人</p>	<p>一四〇〇元</p> <p>事務費佔百分之三十</p> <p>辦公費佔百分之五</p>	<p>場長兼指導員一〇〇元</p> <p>友三〇元</p>

### (三) 圖書館之擴充

本省於二十六年成立省立圖書館，館址設於貴陽，現藏書約四萬冊，採五雲圖書分類法分類編目，尚有國內雜誌二百餘種，中外報紙八十餘種，閱覽室有四所，三十年增設兒童閱覽室，三十一年增設特藏部專以搜集並研究邊民文物為中心工作，該館現存圖書，茲列表如左：

貴州省立圖書館線裝書統計表

冊數	部數	分類
四五二七	四七〇八	圖畫
八六三七	五五〇	史
八一六	六六	子
五六六一	五二〇	集
七五二	二	叢
二七一九七	一六〇八	合計

貴州省圖書館中西圖書統計表

冊數	部數	類別
三〇九	三三	總類
三七九	三三	哲學
七四	五	宗教
二九四六	二五三	社會
三三	一五	語文
七〇五	六四七	自然
二一〇一	一九七	應用
一五六六	四四二	美術
二一〇一	一六八	文學
一〇三九	八八	史地
一六六	一三三	戰時
七〇	一三三	兒童
二九三	九四三	合計

## (六) 貴州省立圖書館裝訂雜誌報紙統計表

類	別	裝	訂	雜誌	裝	訂	報紙
種	數			七四三			一二七
冊	數			一五七三			一五四一

至於各縣縣立圖書館之設立，現正規劃中，據於三十二年度起，先擇交通文化發達之較大城市先行成立縣圖書館，以後逐年普及於各縣，再進一步，規定各縣所屬鄉鎮皆設巡迴書站，以加強民衆精神食糧。

至私立圖書館，現規模較大者，有安順私立圖書館及貴陽私立貴山民衆圖書館兩所。十八年即成立

## (四) 科學館之創立

本省爲推進科學教育起見，於二十七年八月一日成立省立科學館籌備委員會，設籌備處開始籌建館舍及辦理一切事宜，三十年雙十節館舍落成，該館即正式成立，內分生物，物理，化學三部，各有

大小實驗室，備作中等學校學生自然科學實驗，及各校教員研究之用。

### (五)電化及藝術教育之推行

本省於廿六年設立之第一二電影教育巡迴施教隊，輪流巡迴放映電影，一面舉行抗戰宣傳，一面提倡民衆正當娛樂，後以第二電教隊併入省立貴陽民衆教育館負責陽市區施教之責。二十八年年度設立播音教育指導區服務處，負責俟理收音機件，現本省設有無線電收音機關一百一十九處，除省縣立民教館，均已裝設外，各中等學校亦已大部裝設。並於二十八年年度置巡迴施教車一輛，車內裝設電影機及播音器，經常在本省公路可達各縣巡迴施教。其施教項目着重於電影教育播音教育，戲劇教育三種，近以汽油及影片來源缺乏，乃變更計劃，增加施教員十名，偏重實施戲劇教育。三十一年度將播音教育指導區服務處改組爲電化教育服務處，三十二年該處併入教育廳並充實其內容。

### (六)國民體育之設施

本省國民體育委員會，由本廳聘派並函請各有關機關指派委員共十七人組織之，於三十一年六月十八日，成立負責於近全省國民體育。該會於成立日及九月九日發動貴陽市大規模之體育表演兩次，民衆踴躍參加，盛況空前。

### (六)失學補習衆之推行

本省於二十七年八月奉令舉辦戰時民衆補習教育推行委員會，編印貴州省民衆學校課本，舉辦戰時民衆學校，積極致力於文盲之掃除，自三十年度起，因實施國民教育，乃將失學成人教育部份劃歸中心學校與保國民學校辦理，其各機關團體，私立小學及中等學校，仍兼辦民衆學校，茲將歷年發展及現狀列表如左：

### 貴州省歷年來失學民衆補習教育設施統計表

年 度	班 級	學 生 數	備 註
二十七年 度	九九二	三四六二〇	由戰時民衆學校辦理
二十八年 度	一七七四	七一二三四	由保聯民衆學校及戰時民衆學校辦理
二十九年 度	一五八八	三八二六一	
三十年 度	一九二〇	五七六〇〇	由中心學校國民學校辦理

### 貴州省各縣市三十學年度各小學兼辦社會教育統計表

辦理成人 班校數	辦理婦女 班校數	辦理抗戰 宣傳校數	辦理懇親 會校數	協助辦理 編組甲 校數	協助辦理 地方專業 校數	舉辦民衆 衛生指導 校數	辦理通俗 講演校數	舉辦壁報 校數
一五〇〇	四二〇	二五二一	八四九	五二八	六四九	二七六	二七六	九五二

### 三 今後努力之途徑

#### (一) 推進方針

- (1) 充實及整理各縣立社會教育機關，並擬於各縣之區署所在地及較大之鄉鎮公所地，亦設立民教館；
- (2) 策動各省市立民衆教育館輔導各該區民衆教育事業之推進；
- (3) 籌建各級體育場以推進國民體育；
- (4) 督導縣立圖書館及各鄉鎮巡迴書站，以普及圖書教育；
- (5) 利用國民兵訓練兼施民衆教育；
- (6) 利用各種機會積極推進社會教育；

(7) 積極籌設補習學校，補救青年失學；

(8) 積極設立音樂戲劇隊及電影放映隊，宣傳抗戰建國工作，激發民族意識。

## (二) 推進辦法

(甲) 關於推進國民體育方面

依照教育部頒分期設置國民體育場所辦法，制定貴州省各級體育場籌設計劃，經由省政府頒發施行，擬將本省各級體育場定三年內分期完成，省立體育場於三十二年完成，貴筑惠水等二十二縣及貴陽市應在一年內，(三十二年設)設立縣(市)立體育場各十所，貴定涪鎮等十二縣，應於二年內(三十三年底)設立縣立體育場各一所，麻江鎮遠等三十縣應於三年內(三十四年)以前設立體育場各一所，至各縣市每鄉鎮應自三十二年度起各設置簡易體育場，分年完成。每年每鄉鎮舉行運動會一次，各縣市舉行各縣市運動會一次，舉行全省運動會一次。

(乙) 關於辦理國民兵訓練兼施民衆教育方面

本省爲利用各縣(市)辦理國民兵訓練機會，兼施民衆教育，藉以灌輸抗戰建國智識，加強公民訓練，以達動員全民之目的起見，特訂定貴州省各縣(市)辦理國民兵訓練兼施民衆教育辦法，除規定各縣(市)辦理國民兵訓練時，精神教育時間爲二十六小時外，在國民兵定期之集會(如國民月會各種紀念會等)點閱時，亦應併予施教，並應增加下列各科：一，公民訓練，二，抗戰講話，三，沈戰歌，四，集會活動，並規定各縣(市)民衆立教育館中心學校國民學校及其他教育機關等應派員



協同施教。

(丙)關於利用民衆集合施教方面

各社教機關應經常利用民衆集會機會施教，其方式有四：(一)音樂戲劇表演，(二)通俗講演及化裝講演，(三)露天教學，(四)各項展覽。其所施教材範圍如下：(1)民族英雄故事及抗戰將士壯烈犧牲史實，(2)國民必唱之歌曲及必備之公民常識，(3)戰時重要法令，及有關抗戰之知識技能，(4)國內外重要時事新聞，(5)增進生產及日常生活必備之知能，各社教機關學校教職員或高年級學生，應編爲若干施教隊，輪流出發工作。

(戊)關於實施民工教育方面

本省爲使各縣市利用徵工機會，如徵集民工修築公路，建築飛機場場濬治河道，或辦理其他較大工程等，均實施民工教育。民工教育之實施，由各該縣(市)政府主管科主持辦理，並派縣(市)立教育機關，施工地點附近學校及有關工務人員担任經常施教工作，施教內容則特重康樂教育及團體生活訓練，與服務精神訓練。施教方式以通俗講演，化裝講演及音樂戲劇表演爲主，教材應儘量採集能振奮精神之故事歌曲及公民必備之各種常識編選應用，並應多備各種施教工具以增興趣。業已訂頒貴州省各縣(市)實施民工教育辦法，通令全省各縣市遵行。

## 玖 總結

省政府吳主席會云：「地方行政祇要注重新一個向前「走」字，不許「睡」着，「坐」着，「站」

着，即可計日課功，但千萬不可忘記「按步就班」四字。蓋地方行政最忌變化太多，紛更無常，與整個國家政策有時應隨世界大勢，立為因應者顯有不同。「按步就班走」五字，似為督促地方行政進步最妥當的原則。」（見花路聞筆）歐廳長接任三年以來，即本此原則，依照已定方針及計劃作按步就班之推進。回顧三年以來，如省教育行政機構之加強，縣教育行政之實行建教分科，省教育經費已增至五倍餘，縣教育經費三年來約增三倍，國民教育能如期推進，中學數量已增三位，且成均衡發展之趨勢，會考及格人數由百分之五十，增至百分之六十五，師範學校約增三倍，職業學校雖僅增三校，但實質上已漸趨進步。各縣已普設民衆教育館，積極推行社會教育，視導與輔導工作亦重加改進。總上所述，各項設施雖日見進展，而離理想之境地仍甚遠，今後當按照原定各項方針計劃，按步推進，務使本省教育日新月盛，配合國家進步，與社會需要，以完成建國大業。