

水文測驗

中華民國三十七年一月
行政院新聞局印行

水
文
測
驗

水文測驗目錄

一、水文測驗內容

二、水文測驗之重要性

三、水文測驗沿革

四、我國水文測驗現況

五、展望

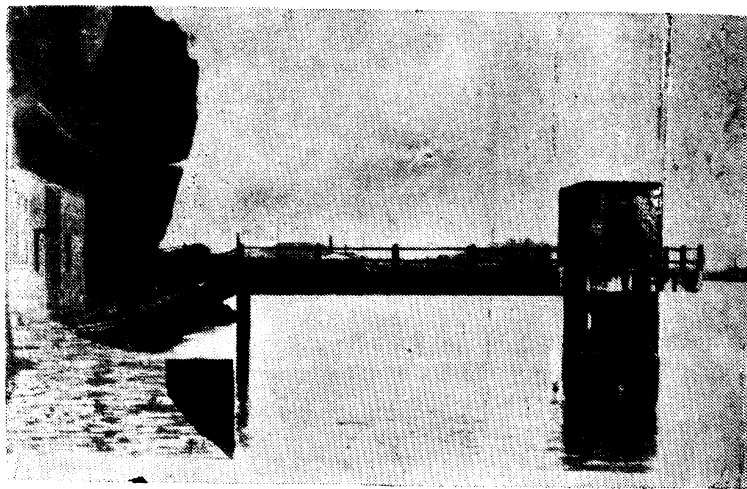
六、結語

附表一 水利部所屬機關現設水文測站統計表

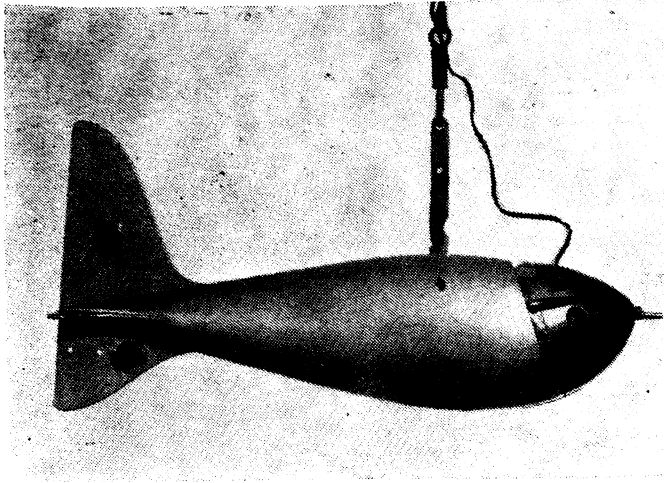
附表二 全國各省市府自設水文測站統計表

附表三 全國永久水文測站擬設站數一覽表

附錄： 水利部所屬機關現設水文站清冊

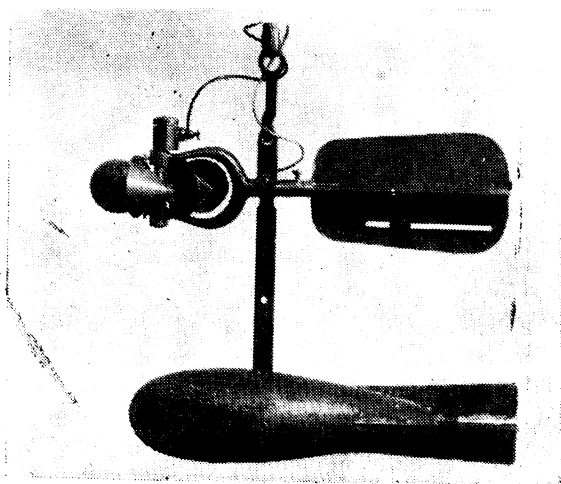


鎮江自記水位計臺在鎮江北固山觀音洞前，係前揚子江水利委員會所建，全部爲鋼筋混凝土築成，內裝德國OLH廠製造之自記水位計一具，以測記鎮江水位，抗戰期間遭敵人破壞，儀器喪失，亟待恢復。

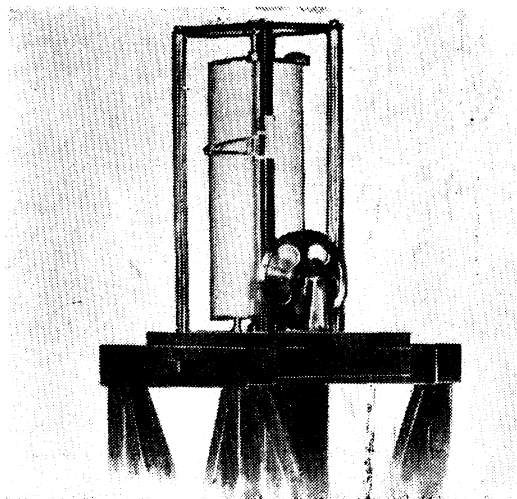


圖示 P-46 型含沙量測驗器，原樣取材於美國一九四六年新式設計，由水利部中央水利實驗處水工儀器工廠試製完成，利用電力自動汲取水樣，對於施測深水及急流中之含沙量，甚為合用。

圖示：旋杯式流速儀，係水利部中央水利
實驗處水工儀器工廠製造。



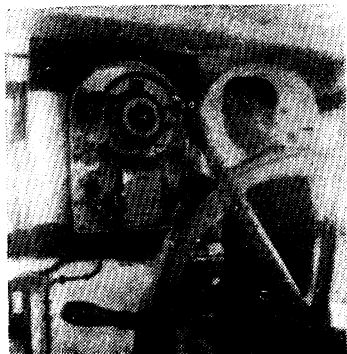
圖示：立式自動手尺，係水利部中央水利
實驗處水工儀器工廠製造，可與瑞士出品
相埒。



迴聲測深儀，為近代施測河道斷面之最新式工具，各國相繼採用，其測驗成果精確可靠，工作效率較普通斷面測量高達十倍，並可決定河底之地質狀況。下列各照片為長江水利工程總局堵口復堤工程處迴聲測深隊工作情形。

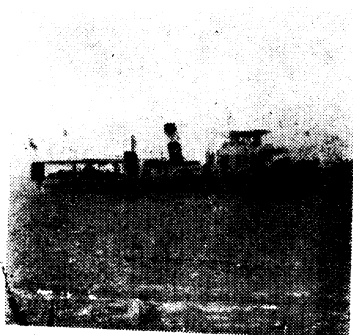


情形備準時量測面斷 (2)



置裝之儀深測聲迴 (1)

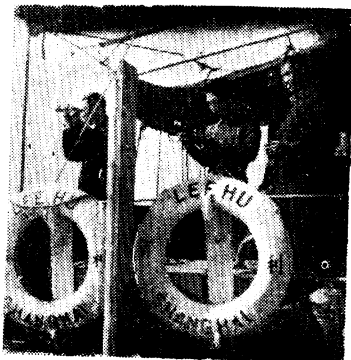
(3) 断面測量進行情形



(4) 汽艇測量断面工作情形



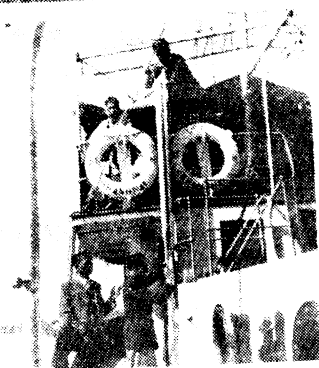
(5) 六分儀測定測點位置



(6) 吸取水樣



(7) 測驗含沙量



(8) 測定標誌位置



水文測驗

一、水文測驗內容

測驗項目 水文測驗工作，範圍甚廣，蓋凡一切水之變化消長皆當有所稽考，不論其爲氣體，浮游天空，爲液體，降落地面，滲入岩層，流行江河，停滯海洋，以至直接蒸發，或爲植物所吸收，間接化汽，返歸空際，其在循環過程之中，關於水量盈虧消長之迹，殆無不可以一一觀測而得。概括言之，水文測驗包含下列各項（甲）氣象——1. 氣溫，2. 氣壓，3. 濕度，4. 風向風力，5. 日照時數，6. 天空狀況，7. 天氣狀況。（乙）降水量——1. 降雨量，2. 降雪量，3. 降雨率或降雨強度。（丙）蒸發量——1. 水面蒸發，2. 地面蒸發。（丁）水位。（戊）流量——1. 流速，2. 河道斷面，1. 流量。（己）含沙量——1. 浮游質，2. 推移質，3. 跳躍質。（庚）地下水——1. 滲漏，2. 水位，3. 蓄量。（辛）潮汐，——1. 潮位高下，2. 潮力大小。

儀器設備 水文測驗所用儀器，名目繁多，茲將主要設備列舉如下：一、雨量器或自記雨量計，二、蒸發皿，三、含沙筒或含沙量測驗器，四、溫度表或自記溫度計，（包括最高溫度表，

最低溫度表，地溫表等）五、氣壓表或自記氣壓計，六、濕度表或自記濕度計，七、風向儀或自記風向計，八、風速儀或自記風速計，九、水尺或自記水位計，十、流速儀，十一、迴聲測深儀或其他測深設備，十二、測量儀器，（經緯儀，水準儀，六分儀，平板儀等）十三、其他零星設備。

測驗規範 爲統一水文測驗方法並說明研究試驗各項，必須釐訂規範，期工作標準，趨於一致。規範內容，應力求詳細完備，附以圖說及記載表格，分發全國各站，以爲從業人員之圭臬。

資料之整編及其應用 水文資料既爲規劃水利工程及供應其他需要之根據，則測驗成果，應加以充分之校核與整理，庶能各盡其用。整理之法，必須分門別類，歸納統計，或製成圖表曲線，以示變遷之跡；或以對數坐標繪圖，以求其實驗公式；或再經分析研究，探尋其相互間聯繫之關係，藉以預測未來之情形。故此種工作，較實地觀測尤爲重要，否則記載雖富，仍屬頭緒紛紜，無從審擇。

二、水文測驗之重要性

在計劃一切水利建設之先，必須具備充分之水文資料，而後工程設計始有依據，此不特於水利工程爲然，即其他工程，凡與行水有關係者，例如鐵路公路等，亦莫不需乎是項資料。

水文測驗之主要者，爲測知某一河流各地段內水位升降之狀況，暨流速與流量消長之情形，而得最高最低平均紀錄，及其頻率，此爲一般水利工程設計時所需之資料。他如觀測雨雪量及蒸發量之強弱，可用以推算逕流，爲設計防洪灌溉排水工程所需之資料，檢定河流挾沙量與沙質，可研究其沉澱率，及水流推移力與河床沖淤之關係，爲設計治導，保土，灌溉，給水，水力等工程所需之資料，測驗地面滲透量，可用以推算逕流及地下水量，亦爲設計灌溉及運渠工程所需之資料，此外如測驗地質與斷面，水面比降之程度，地下水位之高低，洪水峯之傳播，以及氣溫、氣壓、濕度、風力、風向等，均直接或間接與水利工程有關。夫一國文明之程度，可視乎其善用水否以爲斷，而國家富強之基，亦在於是，惟其須與水鬥爭，興利除患，則凡其來蹤去跡，不可不一詳悉，進而審思熟慮，使災患盡量減少，效益增至最高，此水文測驗之重要性一也。

因水利建設之目的不同，其所重視之水文資料亦各有異。例如防洪治潦與灌溉，則重視最高水位，最大流量，最大年雨量，及短時期內之暴雨量等，供築堤、洩洪、浚河、建閘等設計之應用，以防洪水之泛濫。又如灌溉、水力、給水、或航運，則重視最低水位，最小流量，平均年雨量，最小年雨量，各月雨量及蒸發量之狀況，暨長久無雨之時期，供築壩蓄洪，開渠建閘、給水、排水等，設計之應用，以充裕水源，灌溉農田，發展水力，便利通航。雖從事水利建設者各就其需要，重視某一項水文資料，而在水文測驗之本身，對於各項資料，則應廣事觀測，搜羅周詳

，俾隨時隨地可供任何一種工程設計之參考應用。况近代大規模之水利工程，均爲多目標計劃，以其範圍之廣，非其他工程可比，苟無充足之基本資料，作爲依據，則計劃之適當與否，雖極有經驗之工程師，恐亦難有把握。倘僅徒托空言，閉門造車，不特阻礙事業之進行，抑且減低計劃之價值，此水文測驗之重要性二也。

歐美各國，對於水文資料，異常重視，每一主管機關，皆將歷年測驗紀錄及研究結果，定期發行刊物或臨時公布，一切工程所需之水文資料，隨手可得，以視我國過去營建之工程，有因缺乏水文資料，臨時憑短期或局部之測驗，或僅憑調查所得，率爾從事者，其精粗之程度，殊有不同，是以往往發生糜費工款，或工程失敗等後果，蓋一切水利工程，其因建築方面之弱點，而遭損毀者較少，大部均因水文資料之不足，顧慮有所未週，而致失敗，故爲工程安全計，水文測驗，更特有其重要性者三也。

水文測驗應力求地區之普遍，尤貴在有長時期具有持續性之記載，集合多年之紀錄，製成各種不同之圖表，加以比較，如水位斷面流速諸曲線，流量比率曲線，雨量常率曲線，及等雨量線等，藉以明瞭逐年或逐月各測站水位之漲落情形，及其與斷面，流速，流量等之關係，推知最高、最低、及平均數量，暨一定雨量所遭遇之頻率，及平均雨量之分佈狀況等，並可推論各地段彼此間水文之相互關係，及可能之演變，各測站之記錄，通常有月報與年報二種，惟當夏秋二季汛

期之內，更須逐日電報水位，流量，雨量，以便調上流發生非常盛漲時，下游得以預爲防範，故水文測驗在消極方面，可以供給下游各地防洪之情報，積極方面，可以供給水利建設應用之資料，且水文資料之搜集年份愈長也，其最高，最低，及平均紀錄，必更有新的發現，若以之爲設計之依據，必更合於經濟與安全之原則。此又水文測驗之重要性四也。

三、我國水文測驗沿革

我國水文測驗，肇始於遼清末季，其時各地海關，常設站觀測江河水位，以利船舶航行。清同治七年（公元一八六八年）卽有長江漢口水位記載，迄今已有數十年之歷史。同時以海禁大開，各國傳教士紛紛東來，於是多在內地各省兼辦是項工作。

水文測驗工作由水利機構專司其事者，以江淮水利測量局爲最早，於民國初年，卽施測淮河流域各河道水位流量。淮河中游蚌埠之水文記載，始於民國四年。後該局改爲導淮測量處，廣續辦理，添設測站於淮河運河沿線。十八年，導淮委員會成立，水文測驗工作乃益開展。

華北灤白河流域之測驗，始於民國七年。時順直水利委員會成立，專司測量設計工作，先於潮白河溫榆河泇泇河設站觀測。八年，復於永定河設站，計前後添設測站十數處。盧溝橋之水位記載，始於清嘉慶二十四年（公元一八一九年），並有流量測驗。民國十七年，華北水利委員會

成立，更陸續添設測站，且與河北省建設廳互換紀錄。

黃河流域之水文測驗，以陝縣灤口兩處爲最早，始於民國八年，爲順直水利委員會所辦。惟流量施測，爲期甚暫，水位含沙量等記載，亦時有中斷。十七年北伐成功後，華北水利委員會增加整理。二十二年，黃河水利委員會成立，接收續辦，力謀擴充，乃有系統性之測驗工作。

太湖流域之水文測驗，始於民國九年，由太湖水利工程局辦理，後改爲江南水利局。測驗項目有水位雨量流量等。十六年，太湖流域水利工程處成立，測站續有增加，於流量之測驗尤爲積極辦理，規模粗具，其後以經費所限，曾一度中輟，十八年，太湖流域水利委員會添設氣象測站多處，二十四年由揚子江水利委員會接管。

長江流域，漢口水位記載，始於清同治七年，前已言之。民國十一年洪水爲患，成立揚子江水道討論委員會，下設技術委員會，專司測繪工作，卽於是年設置大通、湖口、九江、漢口等測站，施測長江幹流水位，流量，含沙量。十四年，復增設城陵磯，松滋口、枝江等站。十八年至廿四年間，揚子江水道整理委員會又在鄱陽湖區域，增設南昌，涂家埠、瑞洪、八字腦、德安、饒州、楊柳津、角山、漳田渡等站。廿四年，揚子江水利委員會成立，測驗區域擴大，工作更見加強。

珠江流域之水位記載，以梧州爲最早，始於清光緒二十六年。民國四年，督辦廣東治河事宜

處成立，設置水位站多處。十八年改組爲廣東治河委員會，廣續辦理。迨二十五年，珠江水利局成立，添設水位站達四十處。時廣西省政府成立廣西氣象所，設水文水位站十七處，嗣於二十九年，將水文站九處，水位站五處，移歸該局辦理，自是測站廣佈全流域，紀錄亦歸統一。

茲將民國二十六年抗戰發生以前，全國各有關機關所設水文測站情形，據調查所得，表列於後：

抗戰以前各機關所設水文測站統計表

主辦機關	施測河	水文站站數	水位站站數
華北水利委員會	灤河、白河、大清河、蘆運河、永定河、子牙河、黃河	九九	七一
桑乾河河務局	桑乾河	一	
黃河水利委員會	黃河幹支流	二六	二二
汾河河務局	汾河	一	
涇洛工程局	涇河、洛河、涿河、石川河、	三	一

陝西水利局	大澗河、無定河、涇河、洛河、黑河、及渭河、漢江幹支流	一七	一
河南省建設廳	衛河、沁河、伊河、洛河、唐白河及淮河幹支流	二四	二
山東省建設廳	山東境內諸河	九六	二
導淮委員會	淮河幹支流、沂河、沭河及運河	一六	一〇〇
江北運河工程局	江北運河	一	三二
揚子江水利委員會	長江幹支流及太湖流域諸河	一八	七四
四川省水利局	川境各河流	七	一九
江漢工程局	荊河及漢江幹支流	二一	一一
江西省水利局	贛江流域諸河	五	六
安徽省水利工程處	安徽境內諸河	一	一一
海關	長江、安鄉河、湘江、資江、澧江		一六
上海漕浦局	黃浦江	一	

浙江省水利局	苕溪、運河、錢塘江、杭州灣、甬江、鹽江、甌江	二四	三〇
福建省建設廳	木蘭溪、汀江、閩江幹支流		一一二
廣東治河委員會	東江、北江、西江、及珠江三角洲		四五
廣東省潮梅分會	韓江、榕江、練江	四	二七
廣西省政府	西江幹支流	一三	四

以上共計水文站三百七十八處，水位站四百八十六處，分佈各大小江河幹支流，合共八百六十四處。

抗戰發生後，濱海各地，先遭淪陷，政府機關，陸續西遷，各地水文測驗工作，亦多告停頓，除極少數仍在原地點繼續觀測外，大部均改測各大江河幹支流之中上游，各就事業區域新設測站工作，戰前未及籌設之測站，至此適可補齊。尤以民國三十年行政院水利委員會成立，綜理全國水利事業，組織日臻完善，雖以徧處後方，物力維艱，各地測站，仍力謀整頓擴充，成績斐然，如揚子江水利委員會測驗長江上游川江幹支流及湘桂水道，中央水利實驗處則測驗長江上游川、滇、康各省河流，黃河水利委員會測驗黃河上游陝縣以上地區及豫境黃泛區，華北水利委員會測驗

閩浙贛等省河道，珠江水利局測驗珠江上游粵桂黔等省河流，導淮委員會測驗川南綦江烏江赤水河等水道，綜計行政院水利委員會成立後，民國三十年設水文總站十二處，水文站一百零九處，水位站二百七十八處，三十一年設水文總站十三處，水文站一百一十五處，水位站一百九十處，三十二年設水文總站十二處，水文站一百二十九處，水位站二百三十一處，三十三年設水文總站十二處，水文站一百二十四處，水位站二百零四處，三十四年設水文總站十二處，水文站一百三十六處，水位站二百一十一處，歷年迭有加強整頓。

至於全國各地之氣象觀測，類多由各地水文站兼辦，間亦有單獨設置雨量站，觀測雨量者，例如長江流域之雨量觀測，早年係委託內地各教堂辦理，沿江重要各埠則由海關辦理，民國十二年，徐家匯天文台在川康各省設立雨量站，二十四年後，太湖及洞庭湖區域各站，劃歸揚子江水利委員會續辦，並增設測站多處。蒸發量測驗，則附設各水文站內，另設蘇州測候所及岳陽測候所，抗戰發生後，蘇州測候所移設宜賓，岳陽測候所移設黔陽，後遷四川龍潭，廣續工作。珠江流域之雨量站，設於民國五年，由廣東治河處設置，亦多委託教堂海關或其他團體代辦，計在廣東省境者十三處，廣西省境者十二處，民國三十五年，廣西氣象所設測候站四處，廿九年移交珠江水利局統籌辦理。淮河流域，在抗戰以前，導淮委員會曾設置雨量站六十五處，分佈淮域各地，戰時大多淪陷，僅保留十五處，嗣以戰事延長，實際皆陷停頓。黃河流域之雨量觀測，戰前由

黃河水利委員會資助各地縣政府及福音堂辦理，凡三百餘處，分佈至廣，戰時均告停頓。至於華北各地之雨量站，始於民國八年順直水利委員會時代，十七年，該會改組爲華北水利委員會，復增設測站多處，分佈頗廣，廿六年，抗戰軍事舉興，華北首當其衝，工作乃告停頓。

四、我國水文測驗現況

組織情形：水利部成立以前，水文測驗，在中央屬於前水利委員會所直轄之中央水利事業機關主持，在地方屬於各省政府建設廳水利局，或各市政府工務局辦理，中央水利事業機關有：導淮委員會，黃河、揚子江、華北等水利委員會，珠江、江漢、海河、涇洛等工程局以及中央水利實驗處新疆水利勘測總隊等。各機關內附設水文總站一所，並分別設置水文站水位站若干處，辦理各流域一切水文測驗事項，實行以來，歷有年所，勝利還都之後，以全國水利事業積極展開，於是水利部正式改組成立，同時各流域委員會改爲淮河、黃河、長江、華北、珠江五水利工程總局，並成立東北水利工程總局，各機關原設之水文測站，亦仍隸各總局管轄，至江漢、海河、涇洛三工程局，新疆水利勘測總隊及中央水利實驗處等機關，名稱仍舊，所轄測站亦無更迭，各水文總站職掌，爲督導考核各所轄水文站水位站工作，惟中央水利實驗處水文總站以下，不再設置水文站水位站，其職掌爲研究彙編全國水文氣象資料，並兼設管理督導考核委託各省市設置之測

站以及其他有關水文研究事項。

工作概要：天然河流各具特性，整治之法，因之互異，規劃之初，必先明悉其脈絡分合形勢，水文變化跡象，舉凡前述測驗項目，俱爲水文測站工作範圍，惟（一）關於氣象觀測，規定由中央氣象局主管，但該局現所管轄之測站，未能遍及各江河流域，而辦理水利工程以事實需要，故各水文測站亦附帶觀測氣象（二）水位站，以設備較差，從業人員，學識較淺，僅記載水位，雨量，必要時兼測蒸發量及氣象概況等項目，凡此皆應研究探討，以求改進。

測站分佈：二十五年起，抗戰業告結束，以全國幅員廣袤，川瀆縱橫，爲加強測驗工作，配合實際需要，務使一站之設，即收一站之效，爰將原有後方測站，重行調整，或予保留，或予歸併，或竟予裁撤。並在收復區內普遍恢復戰前測站，雖以匪亂尙未能盡如所期，但在卅五年度內連同後方原有測站，總計設有水文總站一二處，水文站二一六處，水位站二五六處，至東北台灣各省水文測站，原亦包括於光復區水利事業接管範圍，然年來以國庫拮据，財力有限，一時未能兼顧，不無遺憾。卅六年度內，經先後增設水文總站六處，並將所有測站重加調整，同時由長江水利工程總局在南京成立標準水文站一處，藉資示範，截至目前爲止，計設有水文總站十八處，水文站一九一處，水位站二四五處，其因地方不靖未及成立各站，尙不在內，詳見附表一。

除上述水利部所屬各水利機關水文測站以外，全國各省市水利機構，以事實需要，自行設站

觀測者，爲數亦復不少，茲經調查所得，計有水文站一四七處，水位站一一九處，詳見附表二。

五、展望

水文測驗，爲水利建設之基本工作，必須廣設測站長期觀測，方足以察變化之跡象，而無疏略。復自以來，本擬普遍設站，以應需要，惟以共匪竄擾，各地秩序紊亂，致未達預期之目標，截至現在止，僅有水文測站四百五十餘處，以吾國疆域之廣，河川之繁，所有資料，用作治標計劃尙感不敷，遑論治本，願戡亂建國，必須同時並舉，非防止洪潦，安定民生；發展灌溉，增加生產；整理航道，便利物運；開發水力，振興工業不爲功。是以江河治本設計之準備，實屬刻不容緩，爰本此旨，樹立測驗目標，以爲工作之繩準。

(甲) 設置全國永久水文測站

查各水利機關，舉辦水文測驗，爲時較短，欲規劃多目標而具體之水利工程，資料尙感不足，今後爲顧及防洪、灌溉、航運、水力、給水、築港種種需要，於全國各流域幹支水系之適當地點，分別設置永久水文測站，務求普遍周密，俾二三十年後每一河流，皆有詳備之水文記載足敷研究規劃之用。

根據初步估計，今後全國應行設置之永久水文測站，至少當在一千五百處以上，經斟酌輕重

緩急，將水文水位站分爲必要，重要，次要三等，以便逐步實施，詳見附表三。

復查民國三十四年五月三十日中國國民黨六中全會通過之「水利建設綱領」對於水文測驗，亦有明確之規定，可供規劃永久水文測站之指鍼。茲抄附綱領原文及實施辦法如次：

(綱領第十五條) 全國各河流域之水文氣象測驗，應制定整個計劃，積極推進。

(實施辦法) 水文氣象測驗記載，爲設計水利工程最重要根據，在第一期五年內，應即制定整個計劃，積極推進，其辦法如下：

(一) 調整並擴充測站，普遍收集水文資料。

(二) 設站原則，顧及防洪、航運、灌溉、水力、給水、海港各項事業之需要，斟酌配置，力求適當。

(三) 統一測站組織，充實測站設備，確定測驗項目，推行測驗標準，並注重資料之整理，統計、分析、與研究。

第一期五年水文測驗測站數目列表於下：

區	域		
	一等水文測站	二等水文測站	三等水文測站
松花江及遼河流域	一五	一〇六	一〇七

白河流域	六	六八	七四
黃河流域	一二	七七	九三
淮河流域	六	六五	一〇〇
長江流域	三五	二五八	二七一
浙閩流域	七	七四	六三
珠江流域	一四	一一四	一〇三
瀾滄江流域	二	一一	一四
內海流域	六	四一	三三
總計	一〇三	八一四	八五八

註：前表所列一等站二等站相當於「水文站」三等站相當於「水位站」。

(乙)劃一全國水文測站水準標高

目前各流域水文測站之水尺零點，其中下游幹支流處，多已分別按照吳松、大沽、廢黃河、羅星塔或珠江局等水準標點，接引用，惟上游部分，每以無適當標高，足資依據，不得不先

假定零點，記載水位高度，以致各站水位相互間之聯繫關係，無法尋求。水利部有見及此，已將全國各水利機關所設之水準標點從事整理，並擇要施測精密水準，以資補充翼於最短期間，全國各水文測站之水準標高，悉能分別確定，進而接測溝通，使全國水準標點劃為同一海平基準，對於測量水道或規劃任何水利方案必大有裨助。

(丙) 加強水文測驗業務

晚近辦理水文測驗困難殊多，一則以地方秩序尚未恢復，測站播遷靡定，記載間有中輟；再則以經費拮据，儀器設備，未免因陋就簡，加之員工待遇菲薄，人事變動頻繁，凡此皆足影響業務之推進。惟基本測驗工作，關係水利建設前途，既深且鉅，今後自應於可能範圍內予以改進加強，以收事半功倍之效。茲舉其舉舉大者，關於設備方面，擬盡量設法補充，尤須增設各項自動測驗儀器，俾所得成果，精確可靠；關於人事方面，擬着重專門訓練，期達人盡其才才盡其用之旨；關於組織方面，擬即成立水文研究所一處，負搜集、校核、整理、編纂全國水文資料之責，並進一步研究新興水文學術，以作測驗方法之修正。

六、結論

綜上所述，我國水文測驗事業，仍須繼續努力，以求完備，年復一年，精益求精，庶幾二十年，或三十年之後，水文資料粗具規模，若不斷加以研究，更可藉以探討學理，及改進測驗方式

與應用器械，故各水利機構莫不訂定計劃，妥慎設立水文測站，兢兢於水文測驗之推進，以期積年累月，搜集資料，藉獲豐富之紀錄，對於一切水利工程設計，更有正確之準繩。

附表一：水利部所屬各機關現設水文測站統計表

流域	水文總站	水文站	水位站	共計	備註
白河流域	二	一二	一七	三一	
黃河流域	三	三三	二八	六四	
內河流域	一	一〇	五	一六	
淮河流域	一	二〇	三五	五六	
長江流域	八	七二	一一二	二〇二	
浙閩流域	二	一五	五	二二	
珠江流域	一	二九	三三	六三	
總計	一八	一九一	二四五	四五四	

附表二：全國各省市自設水文測站統計表

流域	水文站	水位站	共計	備註
松花江流域	—	三	三	
遼河流域	—	二	二	
白河流域	—	二二	二二	
黃河流域	二	四	一五	
淮河流域	—	一七	一七	
長江流域	一三	一四	二六	
浙閩流域	一三四	六七	一九一	
總計	一四七	一一九	二六六	

附表三：全國永久水文測站擬設站數一覽表

流域	水文站							備註	
	必要	重要	次要	小計	必要	重要	次要		小計
松花江流域	四	一二	—	一六	七五	六七	七〇	二二二 二二八	兼及黑龍江、烏蘇里江、圖門江、綏芬河各河系。
遼河流域	二九	二七	一七	七三	八七	二五	—	二二二 二八五	兼及山海關以東獨流入海各河系。
白河流域	二二	二三	三一	七六	—	一二	一五	二八一 一〇四	兼及山海關以西流入渤海各河系及察哈爾省北部各河系。
黃河流域	八三	六六	一一	一六〇	—	五	八	一四一 一七四	兼及山東半島及綏遠省北部河系。
淮河流域	二六	二八	二七	八一	—	七	一四	一一〇 二二	兼及沂河、沭河各河系，及蘇北濱海區域。
長江流域	四八	八二	五一	一八一	一四	一一五	七九	二〇八 三八九	
浙閩流域	五五	六〇	五四	一六九	二〇	二六	三〇	七六 二四五	包括台灣及浙閩二省直接入海各河系。
共計									

附錄：水利部所屬機關現設水文測站清冊

總計	內海流域	瀾滄江流域	珠江流域
計二九〇三四三二〇九八四二二〇三二一九三二二五三七四九二五九一	四	—	一九
	一四	六	二五
	六	一	一一
	二四	七	五五
	五	—	—
	—	二	三三
	一四	二	二二
	二〇	四	五四
	四四	一一	一〇九
	兼及韓江及兩廣與海南島直接入海各河系。怒江、兼及元江、及康滇兩省西部各河系。包括甘肅省、陝西、寧夏省、南河及新疆省各河系。		

工程局	華北水利總局	辦理機關		流域水系名	所在地		成立日期
		站	別站		省市	縣	
水文站	總站	天津	天津	海河	北	灤縣	十八年七月
灤縣	灤河	灤河	灤河	灤河	北	灤縣	十八年七月
卅四年三月恢復	卅四年四月恢復	卅五年三月恢復	卅五年三月恢復	卅五年三月恢復	卅五年三月恢復	卅五年三月恢復	卅五年三月恢復
該總局計設水文測站一處。該總局計設水文測站一處。該總局計設水文測站一處。該總局計設水文測站一處。該總局計設水文測站一處。該總局計設水文測站一處。該總局計設水文測站一處。該總局計設水文測站一處。							

永位站	响水堡	官廳	九宣關	楊村	三家店	蘆溝橋	周家莊	楊柳青	通縣
士門樓	白	白	白	白	白	白	白	白	白
河北運河	河	河	河南運河	河北運河	河	河	河北運河	河	河北運河
北運河	永定河	永定河	南運河	北運河	永定河	永定河	北運河	南運河	北運河
北運河	洋河	永定河	河	河	河	河	河	西運河	溫榆河
北香	察哈爾	察哈爾	北大	北武	北宛	北宛	北天	河	河
河	宣化	懷來	津	清	宛	宛	天	北	北
十九年	卅六年		十五年	八年	九年	七年	十七年	天津	通縣
五月	十月		六月	三月	五月	六月	十二月	七年	七年
卅五年		卅五年	卅五年	卅四年	卅五年	卅五年	卅六年	卅五年	卅五年
一月接收		以戰事關係尚未成立	一月停測	八月停測	七月停測	七月停測	七月停測	四月接收	十二月接收

海河工程局										
總水文站天津										
水文站紹興道白河海河海河海河										
劉快莊白河海河金鐘河河北天津廿四年	葛沽白河海河河北天津民前九年	蘆新河白河海河金鐘河河北天津廿一年	歡坨白河海河金鐘河河北天津廿五年	宋家莊白河海河河北天津民前九年	趙家莊白河海河河北天津元年	西沽閘白河海河河北天津民前八年	北砲台白河海河河北天津民前七年	水位站 燈船 白河海河河北天津民前一年	屈家店白河海河河北天津二十一年	該局計設水文站二處 一處水位站十六處

		黃河水利 工程總局									
		水文站		開封		馬廠白		第六堡白		蘇莊白	
靖遠黃河黃河黃河甘肅靖遠卅四年六月	蘭州黃河黃河甘肅蘭州卅三年七月	循化黃河黃河青海循化卅四年十月	馬廠白河南運河馬廠減河河北青縣七	南運河河西北靜海五	河北運河北運河北順義五	新開河白河海河河北寧河十三年	新開河白河海河新開河河北天津民前八年	機械廠白河海河天津市天津民前八年	李樓白河北運河永定河河北天津五		
卅三年九月至卅九年12月係委託甘肅省氣象測候所代辦		該總局計設水文總站一處水文站卅四處水位站二十三處									

沙坡頭黃河黃河黃河	夏中	衛卅一年一月	
金積黃河黃河黃河	夏金	積廿八年五月	
石嘴山黃河黃河黃河	夏惠	農卅一年九月	
三盛公黃河黃河黃河	夏磴	口卅六年八月	
包頭黃河黃河黃河	遼包	頭廿三年六月	卅六年九月停測 卅六年二月恢復
龍門黃河黃河黃河	西韓	城廿三年六月	卅三年二月停測 卅五年十月恢復
潼關黃河黃河黃河	西潼	關廿二年十月	卅六年十月停測 卅五年七月恢復
陝縣黃河黃河黃河	南陝	縣廿二年十一月	卅三年五月停測 卅四年七月恢復
孟津黃河黃河黃河	南孟	津廿四年八月	卅五年三月停測 卅六年八月恢復
花園口黃河黃河黃河	南鄭	縣廿七年七月	卅三年四月停測 卅五年二月恢復
開封黃河黃河黃河	南開	封三十五年十二月	
蘭封黃河黃河黃河	南蘭	封卅六年二月	

橫城黃河黃河黃河黃河夏靈武卅三年二月	棗園堡黃河黃河黃河黃河夏中衛卅二年四月	水位站 達家川黃河黃河黃河夏中衛卅四年八月 兼測湟水水位	木藥店黃河沁河沁河河南武陟卅六年一月	洛陽黃河洛河洛河河南洛陽卅四年八月	咸陽黃河渭河渭河河陝西咸陽二十二年十一月	太賓黃河渭河渭河河陝西寶雞卅三年五月 廿六年十二月停測 三十年二月恢復	烏口黃河烏加河烏加河綏遠安北卅六年八月	天水黃河渭河渭河河甘肅天水卅三年四月	享堂黃河湟水大通河青海民和卅四年七月	灤口黃河黃河黃河山東濟南二十三年十二月 廿六年十一月停測 卅五年十二月恢復	高村黃河黃河黃河河北東明卅三年四月 卅五年四月停測 卅六年五月恢復
--------------------	---------------------	------------------------------------	--------------------	-------------------	----------------------	---	---------------------	--------------------	--------------------	---	---

磴口黃河黃河黃河黃河寧夏磴口卅三年四月	臨河黃河黃河黃河綏遠臨河卅一年八月	壺口黃河黃河黃河河山西吉縣廿四年六月	審街黃河大通河大通河甘肅永登卅四年八月	臨夏黃河大夏河大夏河甘肅臨夏卅四年九月	永靖黃河大夏河大夏河甘肅永靖卅四年七月	河口鎮黃河黃河平蒸河甘肅蘭州卅四年九月	靖遠黃河祖厲河祖厲河甘肅靖遠卅四年六月	岷縣黃河洮河洮河甘肅岷縣三十年一月	鴛鴦舖黃河渭河渭河甘肅武山卅三年一月	清水河黃河衙水河清水河寧夏中衛卅四年四月	洛河口黃河洛河洛河陝西朝邑卅四年八月
		廿六年五月停測 卅五年九月恢復							兼測漳渭河合流 水位		

				工程總局	淮水總局	新測隊		
				水文站	文	文	文	
蚌埠	碼頭鎮	六開	南通	淮陰	南京	焉耆	迪化	涇川
淮	淮	淮	淮	淮	京	河	化	河
河	河	河	河	河		塔里木	烏魯木齊	渭
淮	裏運	裏運	通揚	裏運		河	烏魯木齊	河
河	河	河	運河	河		塔里木	烏魯木齊	涇
淮	裏運	裏運	揚運	裏運		開都河	烏魯木齊	河
河	河	河	河	河		新	新	甘
安	江	江	江	江		疆	疆	肅
徽	蘇	蘇	蘇	蘇		焉耆	焉耆	涇
蚌埠	陰	都	通	陰		卅	卅	川
卅	卅	卅	卅	卅		卅	卅	卅
五年	六年	六年	十六年	十五年		六年	六年	卅一年
六月	六月	六月	五月	十一月		一月	七月	一月
					十二處			
					總局計設水文站			
					總站一處水文站			
					該總隊計設水文站一處水位站二處			

	水位站												
二江營	夔州	南照集	潁上	新安鎮	佛上集	澠河口	洪河口	固始	浮山	二里灣	正陽關		
淮	淮	淮	淮	淮	淮	淮	淮	淮	淮	淮	淮	淮	淮
河	河	河	河	河	河	河	河	河	河	河	河	河	河
夾	晏	淮	潁	沐	沂	澠	淮	史	淮	潁	淮	淮	淮
江	運	河	潁	沐	沂	澠	淮	史	淮	潁	河	淮	淮
江	運	安	女	江	江	女	河	河	安	安	安	安	安
蘇	蘇	徽	徽	蘇	蘇	徽	南	南	徽	徽	徽	徽	徽
江	江	上	潁	宿	邳	壽	固	固	五	早	壽	壽	壽
都	都		上	遷	縣	縣	始	始	河	陽	縣	縣	縣
卅	卅			卅	卅	卅	卅	卅	卅	卅	卅	卅	卅
六	五			六	六	六	六	六	六	五	五	五	五
年	年			年	年	年	年	年	年	年	年	年	年
三	十二			十	十一	十	五	十一	七	十二	八	八	八
月	月			月	月	月	月	日	月	月	月	月	月
		以											
		戰											
		事											
		關											
		係											
		尚											
		未											

懷遠	明光	濉溪口	沱河集	南屏集	同鎮	楊莊	木耳橋	甯被闌	陸洪闌	揚子橋	淮陰闌
淮	淮	淮	淮	淮	淮	淮	淮	淮	淮	淮	淮
河	河	河	河	河	河	河	河	河	河	河	河
淮	池	池	池	池	池	中	通	通	通	裏	裏
河	池	池	池	池	池	運	揚	揚	海	運	運
淮	河	河	河	河	河	河	通	通	通	裏	裏
河	河	河	河	河	河	中	揚	揚	揚	運	運
安	安	安	安	安	安	運	運	運	運	河	河
徽	徽	徽	徽	徽	徽	江	江	江	江	江	江
懷	盱	宿	靈	宿	靈	蘇	蘇	蘇	蘇	蘇	蘇
遠	盱	縣	璧	縣	璧	陰	通	通	通	都	陰
卅	卅	卅	卅	卅	卅	卅	卅	卅	卅	卅	卅
六	六	六	五	五	三	六	六	六	六	五	六
年	年	年	年	年	十	年	年	年	年	年	年
一	一	一	十	十	二	五	五	五	五	六	三
月	月	月	二	二	月	月	月	月	月	月	月

家城淮 河渦 河安	太平集 淮 河 北淝河	峽山口 淮 河 西淝河	展溝集 淮 河 西淝河	南灘 淮 河 淝河	郝廟集 淮 河 淝河	饒潤舖 淮 河 潁河	石橋口 淮 河 泥河	楊埠 淮 河 洪河	扶溝 淮 河 賈魯河	杜曲鎮 淮 河 潁河	堯河 淮 河 沙河
微蒙 城卅 六年 一月	懷遠 卅 六年 二月	微鳳 台卅 六年 二月	微鳳 台卅 六年 二月	微壽 縣卅 六年 二月	微壽 縣卅 六年 二月	徽潁 上卅 六年 二月	南項 城卅 六年 三月	南汝 南卅 六年 三月	南扶 溝卅 六年 三月	南臨 潁卅 六年 三月	南陽 卅 六年 三月

				長江水利 工程總局 總水站								
宜昌長江長江長江湖北宜昌	涪陵長江長江長江四川涪陵	重慶長江長江長江四川巴縣	李莊長江長江長江四川南溪	南京	韓莊淮河運河運河山東嶧縣	劉老澗淮河中運河中運河江蘇邳縣	番灣淮河中運河中運河江蘇邳縣	灘上集淮河中運河中運河江蘇邳縣	台兒莊淮河運河運河山東嶧縣	時村淮河灘河灘河安徽宿縣		
卅五年五月	卅七年四月	卅七年四月	卅二年十月		卅六年八月	卅六年八月	卅六年九月	卅六年九月	卅六年九月	卅六年九月		
十九年開 期水位無 載	十九年開 期水位無 載	十九年開 期水位無 載	原稱宜賓站	該總局計設水文 站一處 廿五處 十一處								

北碚	武勝	南邵	昭化	高場	安邊	屏山	南京	大通	漢口	城陵磯			
長江	長江	長江	長江	長江	長江	長江	長江	長江	長江	長江	長江	長江	長江
嘉陵江	嘉陵江	嘉陵江	嘉陵江	岷江	金沙江	金沙江	金沙江	長江	長江	長江	長江	長江	長江
嘉陵江	嘉陵江	嘉陵江	嘉陵江	岷江	金沙江	金沙江	金沙江	長江	長江	長江	長江	長江	長江
四川	四川	四川	四川	四川	四川	四川	四川	四川	安徽	湖北	湖南	湖南	湖南
北碚	武勝	南邵	昭化	宜賓	宜賓	屏山	江寧	銅陵	漢口	岳陽	岳陽	岳陽	岳陽
卅四年八月	卅八年四月	卅二年一月	卅二年一月	卅八年四月	卅四年一月	卅四年二月	卅六年十月	卅四年九月	卅六年七月	卅五年五月	卅五年五月	卅五年五月	卅五年五月
								停測 卅六年一月恢復	卅五年九月恢復 水位觀測於同治 七年開始抗戰期 間水位無記載	卅五年九月恢復	卅五年九月恢復	卅五年九月恢復	卅五年九月恢復

瀘縣長	江安長	瓜涇口長	吳縣長	湖口長	益陽長	長沙長	調弦長	藕池口長	太平口長	松滋口長	龜灘長
江長	江長	江太	江太	江長	江資	江湘	江長	江洞庭湖	江洞庭湖	江洞庭湖	江烏
江長	江長	湖瓜涇	湖肯運	江長	江資	江湘	江華容河	藕池河	太平河	虎渡河	江烏
江四	江四	港江	江江	江江	江湖	江湖	湖北	湖北	湖北	湖北	江四
瀘縣	安	蘇吳	蘇吳	湖口	南益	南長	北石	北石	北陵	北松	四川
廿八年一月	廿七年六月	廿六年四月	卅五年十一月	卅一年	卅五年	卅六年七月	卅六年十月	卅五年	卅五年	卅四年	陽廿八年一月
				十四年四月恢復	卅六年三月恢復	該站設於暮雲市		卅六年三月恢復	卅六年三月恢復	卅六年三月恢復	卅七年十一月停測

巧家長江金沙江金沙江雲南巧家廿八年四月	蒙姑長江金沙江金沙江雲南巧家廿八年四月	茂麓長江金沙江金沙江雲南巧家廿九年六月	金江街長江金沙江金沙江雲南永勝廿九年一月	梓里長江金沙江金沙江雲南麗江廿八年九月	石鼓長江金沙江金沙江雲南麗江廿八年二月	鎮江長江江江蘇鎮江十九年三月	雲陽長江長江四川雲陽廿七年四月	涪陵長江長江四川涪陵廿七年五月	長壽長江長江四川長壽廿八年四月	江津長江長江四川江津廿八年三月	合江長江長江四川合江廿八年三月
						廿六年十一月停測卅六年三月恢復					

南縣長	安鄉長	合川長	南市長	烈面溪長	青居街長	江口長	廣元長	樂山長	小河街長	昆陽長	普渡河口長
江洞庭湖	江洞庭湖	江嘉陵江	江嘉陵江	江嘉陵江	江嘉陵江	江嘉陵江	江嘉陵江	江岷江	江金沙江	江金沙江	江金沙江
南縣湖	安鄉湖	嘉陵江四	嘉陵江四	嘉陵江四	嘉陵江四	嘉陵江四	嘉陵江四	江岷江四	牛欄江雲	滇池口雲	金沙江雲
南南縣	南安鄉	川合川	川南市	川武勝	川南充	川劍閣	川廣元	川樂山	南巧家	南昆陽	南祿勳
卅六年六月	卅六年八月	卅四年五月	卅四年五月	卅二年一月	卅二年一月	卅二年一月	卅二年一月	卅九年六月	卅九年一月	卅八年四月	卅三年一月

注滋口長	江洞庭湖注滋河	泗	南華	容卅六年六月	
華容長	江洞庭湖華容河	泗	南華	容卅六年八月	
湘陰長	江洞庭湖湘	江	南湘	陰卅六年七月	
沅江長	江洞庭湖資	江	南沅	沅卅六年七月	
漢壽長	江洞庭湖沅	江	南漢	壽卅六年七月	
汨羅長	江洞庭湖汨羅江	湖	南湘	陰卅六年八月	
草尾長	江洞庭湖洞庭湖	湖	南沅	江卅六年六月	
辰谿長	江沅江沅	江	南辰	谿廿八年三月	
多賚橋長	江太湖運	河	蘇吳	縣卅六年一月	
廣濟橋長	江太湖運	河	蘇吳	縣卅六年一月	
吳門橋長	江太湖運	河	蘇吳	縣卅六年一月	
潯墅關長	江太湖運	河	蘇吳	縣卅十七年四月	廿六年十二月停脚卅六年一月恢復

吳	江長	江太	湖運	河江	蘇吳	江十七年十二月	同	右
平	望長	江太	湖運	河江	蘇吳	江十一年八月	同	右
無	錫長	江太	湖運	河江	蘇無	錫十二年十一月	廿六年十二月停測 卅六年三月恢復	
武	進長	江太	湖運	河江	蘇武	進十二年十一月	同	右
奔	牛長	江太	湖運	河江	蘇武	進十一年七月	廿六年十一月停測 卅六年三月恢復	
丹	陽長	江太	湖運	河江	蘇丹	陽十一年七月	廿六年十二月停測 卅六年三月恢復	
嘉	興長	江太	湖運	河浙	江嘉	興十三年十一月	廿六年十二月停測 卅六年四月恢復	
崇	德長	江太	湖運	河浙	江嘉	興十九年二月	同	右
龐	山塲長	江太	湖大	港江	蘇吳	江廿四年四月	廿六年十二月停測 卅六年一月恢復	
宜	興長	江太	湖西	沆江	蘇宜	興十八年五月	廿六年十二月停測 卅六年三月恢復	
下	壩長	江太	湖中	河江	蘇高	淳廿八年六月	同	右
夾	浦長	江太	湖夾	浦口浙	江長	興十八年十月	廿六年十二月停測 卅六年四月恢復	

瓜涇口長	賈市橋長	秦淮河長	江陰長	小河長	福山長	浮橋長	瀏河長	太倉長	常熟長	大錢長
江太湖瓜涇港江蘇吳	江太湖胥江江蘇吳縣	江秦淮河秦淮河南京南	江太湖黃田港江蘇江陰	江太湖孟河江蘇武進	江太湖福山塘江蘇常熟	江太湖七浦塘江蘇太湖	江太湖瀏河江蘇太湖	江太湖瀏河江蘇太湖	江太湖白茆塘江蘇常熟	江太湖苕溪浙江吳興
卅六年一月	卅六年一月	卅六年十月	卅一年八月	卅四年十一月	卅七年一月	卅一年五月	卅一年六月	卅三年四月	卅十八年一月	卅七年八月
			同	卅六年十月恢復	卅六年十二月恢復	卅六年二月恢復	同	卅六年九月恢復	卅六年二月恢復	同
			右	卅六年三月恢復	卅六年二月恢復	卅六年二月恢復	右	卅六年九月恢復	卅六年十二月恢復	右

局江漢工程		水文站		總文		漢口	
穀城長	江漢	江漢	江漢	江漢	江漢	江漢	江漢
李官橋長	江漢	江漢	江漢	江漢	江漢	江漢	江漢
黃龍灘長	江漢	江漢	江漢	江漢	江漢	江漢	江漢
沌口長	江漢	江漢	江漢	江漢	江漢	江漢	江漢
新溝長	江漢	江漢	江漢	江漢	江漢	江漢	江漢
澤口長	江漢	江漢	江漢	江漢	江漢	江漢	江漢
碾盤山長	江漢	江漢	江漢	江漢	江漢	江漢	江漢
襄陽長	江漢	江漢	江漢	江漢	江漢	江漢	江漢
鄖縣長	江漢	江漢	江漢	江漢	江漢	江漢	江漢
白水長	江漢	江漢	江漢	江漢	江漢	江漢	江漢

該局計設水文站十一處
二站一處
水文站十一處

										珠江水利總局	水文站	廣州	資邱長				
桂林	龍州	南賓	百色	柳州	梧州	桂平	武宣	水文站	東蘭	蘭珠	江西	江紅水	河廣	西東	蘭卅	四年六月	
江西	江西	江西	江西	江西	江西	江西	江西	江黔	江廣	西武	宣卅	五年四月	西東	蘭卅	四年六月	該總站計設水文站	
江灤	江左	江鬱	江右	江柳	江西	江潯	江廣	西桂	平卅	五年四月	梧卅	五年九月	西蒼	梧卅	五年九月	總站一處水位站	
江廣	江廣	江廣	江廣	江廣	江廣	江廣	江廣	西桂	平卅	五年四月	梧卅	五年九月	西蒼	梧卅	五年九月	九處	
西桂	西龍	西邕	西百	西柳	西蒼	西桂	西武	宣卅	五年四月	梧卅	五年九月	梧卅	五年九月	梧卅	五年九月	廿六處	
林卅	津卅	賓廿	色卅	江卅	梧卅	平卅	宣卅	五年四月	梧卅	五年九月	梧卅	五年九月	梧卅	五年九月	梧卅	五年九月	該總站一處水位站
四年	四年	四年	五年	四年	五年	五年	五年	四年	五年	九月	九月	九月	九月	九月	九月	九月	該總站一處水位站
九月	八月	八月	四月	九月	九月	四月	四月	六月	六月	六月	六月	六月	六月	六月	六月	六月	該總站一處水位站
																	該總站一處水位站

昭平珠	江西	江桂	江廣	西昭	平	廿五年二月
封川珠	江西	江西	江廣	東封	川	卅五年十一月
高要珠	江西	江西	江廣	東高	要	卅五年十一月
外海珠	江西	江西	江廣	東新	會	卅五年十二月
樂昌珠	江北	江武	水廣	東樂	昌	卅五年十一月
曲江珠	江北	江北	江廣	東曲	江	卅二年七月
清遠珠	江北	江北	江廣	東清	遠	卅五年十月
三水珠	江北	江北	江廣	東三	水	卅五年十一月
河源珠	江東	江東	江廣	東河	源	卅二年一月
惠陽珠	江東	江東	江廣	東惠	陽	卅五年十月
石龍珠	江東	江東	江廣	東東	莞	卅五年十二月
廣州珠	江珠	江珠	江廣	東廣	州	卅六年一月

梅縣	江韓	江梅	河廣	東梅	縣卅二年八月
三河壩	江韓	江韓	江廣	東大	浦卅五年十一月
潮安	江韓	江韓	江廣	東潮	安卅五年十月
橫瀧	江韓	江韓	江廣	東澄	海卅六年一月
定安	江南渡	江南渡	江廣	東定	安卅五年十一月
水鏡站	江珠	江紅水	河廣	西遷	江卅五年四月
隆安	江西	江右	江廣	西隆	安卅五年十二月
貴縣	江西	江鬱	江廣	西貴	縣卅六年六月
賀縣	江西	江賀	江廣	西賀	縣卅二年十月
信都	江西	江賀	江廣	西信	都卅五十一月
雞喇	江西	江柳	江廣	西柳	江卅五年十二月
宋隆	江西	江西	江廣	東高	要卅五年十二月

黃埔珠	增一城珠	四會珠	勒流珠	陳村珠	蘆苞珠	潯江口珠	蓮江口珠	新昌珠	新橋墟珠	甘竹珠	後灘珠
江珠	江東	江北	江北	江北	江北	江北	江北	江西	江西	江西	江西
江珠	江增	江綏	江北	江北	江北	江北	江潭	江新	江新	江西	江西
江廣	江廣	江廣	江廣	江廣	江廣	江廣	江廣	江廣	江廣	江廣	江廣
東番	東增	東四	東順	東順	東三	東清	東英	東台	東高	東新	東高
禹卅	城卅	會卅	德卅	德卅	水卅	遠卅	德卅	山卅	要卅	會卅	要卅
五年	五十一	六年	六年	五年	六年	五年	五年	五年	五年	五年	五年
六月	月	三月	三月	十二月	一月	十一月	十一月	十二月	十一月	十二月	十二月

中央水利 實驗處 總水 文 站 南 京	東隴韓	江韓	江韓	江廣	東澄	海卅六年一月
	揚陽練	江練	江練	江廣	東揚	陽卅六年三月
	汕頭韓	江韓	江韓	江廣	東汕	頭卅六年一月
	陽春漢陽	江漢陽	江漢陽	江廣	東陽	春卅五年十一月
	茂名登	江登	江登	江廣	東茂	名卅五年八月
	德慶珠	江西	江西	江廣	東德	慶卅六年十一月
	總江口珠	江西	江西	江廣	東德	慶卅六年十一月
	海口沿	海沿	海沿	海廣	東瓊	山卅六年十一月
	澳頭沿	海沿	海沿	海廣	東惠	陽卅六年十一月
	唐家灣沿	海沿	海沿	海廣	東中	山卅六年十一月
該處設水文總站 一處並管轄各省 水文總站十處						

山東水		濟南		該總站計設水文	
文總站	陸里莊	小清河	小清河	東長	清廿五年一月
水文站	黃台橋	小清河	小清河	東濟南市	廿五年一月
	滋陽	河運	河泗	東滋	陽卅六年九月
水位站	大汶口	河運	河汶	東泰	安卅六年八月
	濟寧	河運	河運	東濟	寧二十六年十一月
	安樂店	小清河	河淄	東臨	淄卅六年一月
河南水	開封				
文總站	三河尖	河淮	河淮	南固	始卅一年一月
	鄆城	河沙	河沙	南鄆	城卅年十二月
	南陽	江漢	江白	南陽	卅年十月
	唐河	江漢	江唐	南唐	河卅年十二月
				該總站計設水文	
				站七處水位站五處	

楊村	黃河洛	河洛	河洛	河河	南偃	師卅	年九
周口	淮河沙	河沙	河沙	河河	南淮	陽卅	一年一月
汝南	淮河洪	河洪	河南汝	河河	南汝	南	
浙川	長江漢	江漢	江丹	江河	南浙	川卅	年十一月
新野	長江漢	江白	河河	南新	野卅	年十二	日
鄧縣	長江漢	江滹	河河	南鄧	縣卅	年十一	月
襄城	淮河沙	河沙	河汝	河河	南襄	城卅	年十二月
洛陽	黃河洛	河洛	河河	南洛	陽卅	年八	月
甘肅 文總站 蘭州							
水文站	討賴河	水臨	水討賴	河甘肅	酒泉	卅一	年十月
正義峽	弱水	弱水	弱水	甘肅高	台卅	二	年九月
鴛落峽	弱水	弱水	甘肅張	掖卅	二	年十	月
該總站計設水文							
六站十一處水位站							

張木洞黃	河大通河大通河甘肅永登卅六年五月
鄧家溝黃	河涇河納河甘肅涇川卅四年五月
水峽口谷	水石羊河黃羊河甘肅武威卅六年八月
西康水 文總站 雅安	
水文站榮	經長江岷江榮經河西康榮經卅年四月
富林長	江岷江大渡河西康富林卅年六月
西昌長	江雅礮江濤河西康西昌卅年七月
水位站桐梓林長	江岷江青衣江西康雅安卅年一月
周口河長	江岷江周口河西康雅安卅年四月
天全長	江岷江天全河西康天全卅一年一月
瀘定長	江岷江大渡河西康瀘定廿九年十一月
康定長	江岷江折多河西康康定廿九年六月

該總站計設水文站三處水位站七處

							水位站					
銅街子長	千佛岩長	夏家沱長	新津長	文井江長	柏條河口長	寶瓶口長	彭山長	猴子坡長	江油長	臨江壩長	浦溪場長	
江岷	江岷	江岷	江岷	江岷	江岷	江岷	江岷	江岷	江嘉陵	江嘉陵	江嘉陵	
江大渡河	江青衣江	江府河	江西南河	江文井江	江柏條河	江內江	江岷	江岷	江涪江	江嘉陵	江渠	
四川	四川	四川	四川	四川	四川	四川	四川	四川	四川	四川	四川	
樂山	夾江	彭山	新津	崇慶	灌縣	灌縣	彭山	灌縣	江油	合川	合川	
廿五年七月	廿五年六月	廿八年一月	卅年一月	廿九年一月	卅年十月	卅五年八月	廿七年九月	卅五年八月	卅六年三月	卅六年七月	卅六年七月	

婁端子長	但渡場長	江口長	渠縣長	宜漢長	射洪長	三台長	李家灣長	資陽長	清水溪長	黃丹長	班竹灘長
江瀼渡河	江龍溪河	江嘉陵江	江嘉陵江	江嘉陵江	江嘉陵江	江嘉陵江	江沱江	江沱江	江岷江	江岷江	江岷江
瀼渡河	龍溪河	巴河	渠河	渠河	涪江	涪江	涪江	涪江	馬邊河	馬邊河	大渡河
四川	四川	四川	四川	四川	四川	四川	四川	四川	四川	四川	四川
萬縣	長壽	中卅	縣卅	宜漢卅	射洪卅	三台卅	富順卅	資陽卅	爲卅	山卅	山卅
廿九年三月	廿六年七月	卅年一月	廿八年三月	卅年四月	廿八年四月	卅年六月	卅年三月	卅年一月	廿五年八月	廿五年八月	廿五年七月

渠塢驛長	江永甯河	永甯河	四川	納溪	廿七年九月	
古家河長	江清江河	清江河	四川	長寧	廿七年七月	
湖南水 文總站 長沙						該總站計設水文 站十一處水位站 五處
長沙長	江湘	江湘	湖南	長沙	卅五年三月	
湘潭長	江湘	江湘	湖南	湘潭	卅一年七月	卅三年六月撤銷 卅五年三月恢復
邵陽長	江資	江資	湖南	邵陽	卅一年七月	全右
新化長	江資	江資	湖南	新化	卅三年七月	卅四年八月撤銷 卅五年六月恢復
沅陵長	江沅	江沅	湖南	沅陵	廿八年九月	
常德長	江沅	江沅	湖南	常德	卅一年七月	卅二年十二月撤銷 卅五年五月恢復
黔陽長	江沅	江沅	湖南	黔陽	卅六年一月	
衡陽長	江湘	江湘	湖南	衡陽	卅五年十二月	
零陵長	江湘	江湘	湖南	零陵	卅五年十二月	

				文江西水 總站				水位站			
臨川長江撫河撫河西臨川	大庾長江贛江章水江西大庾	涂家埠長江修水修水江西永修	南昌長江贛江贛江西南昌	南昌	芷江長江沅江無水湖南芷江	東坪長江資江資江湖南安化	永興長江湘江乘水湖南永興	嘉禾長江湘江鐘水湖南嘉禾	寧遠長江湘江冷水湖寧遠	晃縣長江沅江漁水湖南晃縣	大庸長江澧江澧江湖南大庸
卅五年十一月	卅五年十一月	卅五年十一月	卅五年十一月		卅八年十二月	卅一年七月	卅一年七月	卅四年九月	卅五年三月	卅八年十二月	卅六年一月
				該總站計設水文 站六處水位站七 處			卅四年九月恢復				

											水位站			
閘	杭州	文	上	南	信	南	吳	羅	萬	鄞	黃金			
口	錢塘江	總	備	城	豐	康	城	坊	安	陽	埠			
錢	塘江	站	長	長	長	長	長	長	長	長	長			
錢	塘江		江	江	江	江	江	江	江	江	江			
錢	塘江		信	撫	贛	贛	贛	贛	贛	饒	信			
錢	塘江		河	河	江	江	江	江	江	河	河			
錢	塘江		信	撫	桃	章	贛	袁	贛	饒	信			
浙	浙		江	河	江	水	江	河	江	河	江			
江	江		西	江	江	江	江	江	江	江	江			
杭	杭		上	西	西	西	西	西	西	西	西			
州	州		饒	南	信	南	新	新	萬	鄞	餘			
卅	卅		卅	城	豐	康	建	喻	安	陽	江			
五	五		卅	卅	卅	卅	卅	卅	卅	卅	卅			
年	年		五	五	五	五	五	五	五	五	五			
六	六		年	年	年	年	年	年	年	年	年			
月	月		十	十	十	十	十	十	十	十	十			
		該												
		站												
		八												
		處												
		水												
		位												
		站												
		五												
		支												

文 總 站	福建																						
	福州	青田	鄞縣	鎮海	蘭谿	水位站 桐廬	永嘉	臨海	海寧	衢縣	七里瀧	拱宸橋											
		甌江	甌江	甌江	錢塘江	錢塘江	甌江	靈江	錢塘江	錢塘江	錢塘江	錢塘江	河運										
		大溪	江	江	錢塘江	錢塘江	甌江	靈江	錢塘江	錢塘江	錢塘江	河運											
		浙	浙	浙	江	江	浙	浙	浙	浙	浙	河浙											
		江	江	江	江	江	江	江	江	江	江	江											
		青	鄞	鎮	蘭	桐	永	臨	海	衢	衢	衢											
		田	縣	海	谿	廬	嘉	海	寧	縣	縣	縣											
		卅	卅	卅	卅	卅	卅	卅	卅	卅	卅	卅											
		五	五	五	六	五	五	五	五	五	五	五											
	年	年	年	年	年	年	年	年	年	年	年												
	十	十	十	二	十	十	十	十	十	十	十												
	二	二	二	月	二	六	六	六	六	六	六												
	月	月	月	月	月	月	月	月	月	月	月												
該 站 計 設 水 文 站 七 處																							

福州閩	南平閩	建甌閩	順昌閩	晉江晉	永安閩	上杭韓	雲南水 文總站 昆明	海口長	宜良珠	霑益珠	下關瀾滄江	
江閩	江閩	江建	江富屯溪	江晉	江沙溪	江汀		江普渡河	江西江	江西江	漾濞江	
江閩	江劍	建建	富屯溪	江福	溪福	江福		海口河雲	南盤江雲	南盤江雲	西洱河雲	
建林	建南	建建	建順	建南	建永	建上		南昆	南宜	南霑	南大理	
廿九年八月	廿五年十一月	卅三年九月	卅三年五月	卅三年五月	廿九年八月	卅三年九月		卅二年十一月	卅二年十一月	卅二年十一月	卅六年三月	
							該總站計設水文 站四處水位站 九					

										水位站
										大觀樓
										長
										江普渡河
石屏珠	激江珠	昭通長	文山富良江	開遠珠	嵩明長	芹菜冲長				昆
江西	江西	江橫	江蒼	江西	江牛瀾	江金沙				湖
江異龍湖	江撫仙湖	江酒漁河	江盤龍江	江南盤江	車洪江	普渡河				雲
雲	雲	雲	雲	雲	雲	雲				南昆
南石屏	南激江	南昭通	南文山	南開遠	南嵩明	南昆明				明
卅六年二月	卅六年二月	卅六年四月	卅六年四月	卅六年四月	卅六年四月	卅六年一月				廿八年二月

以上共計水文總站一八處水文站一九一處水位站二四五處總計四五四處

非 賣 品

本刊歡迎翻印但須徵得同意本局備有
詳細辦法請向本局第三處函索或面洽

封底

·

·