

新安程氏統宗補正圖纂 坤

新安程氏統宗補正圖纂卷之二十一

太平興村派四

四十六世

瑤漢

四十七世

萬權 萬欽

四十八世

重九配崔氏

四十九世

世福配詹氏

世祖

世祿配陳氏

世祥

世祚配崔氏

五十世

南壽配方氏

肇孝配

肇忠配

寧生配

茂生

云生

慶生配

肇順配

肇貴配

萬朝 萬楨 萬槩 天德 天賜 應直 應參 道覺 道馨 玄祐 佛護 玄護 社護 觀祐 如林 泰來

萬朝

璇洲

萬楨

萬槩

湛

天德

天賜

應直

應參

道馨

道覺

玄護

佛護

社護

玄祐

觀祐

如林

泰來

配江氏

配周氏

配周氏

配伊氏

配張氏

字子敬

配劉氏

字子裕

字叔茂

字子惟

字子惟

太寧

棋

字子勝號竹
峯配章氏全
墓金
家坦

元仁

元義

元允

配方氏全
墓漆樹塢

大篆

配漆樹塢
配鄭氏

大化

大政

大功

道學

配朱氏

天益

交生

世元

字君調
配焦氏

世端

配焦氏

招子

祖佑

韓氏

肇鵬

字鳴猗
配劉氏

肇鴻

外出未回
配劉氏

肇賜

早卒

肇鳴

配李氏

肇鳳

配海氏

肇伴

太亨

積

榜

海

元試

大佐

清明

新刊系譜卷之二十一

| | | | | | | | | |
|--------|--------|------------------------------|--------|--------|-----------------------------|-----------------------------|-----------------------------|-----------------------------|
| 進 岩 | | | | | | | | |
| 希 周 | | | 清 | | | | | |
| 時 表 | 大 何 | 大 仲 | 大 任 | 大 仁 | 大 伸 | 大 佳 | 大 佑 | |
| 世 範 | | | 質 漢 | 默 漢 | 世 選 <small>岸生</small> | 尚 宏 <small>繼子</small> | 尚 寬 | 尚 宏 <small>出繼</small> |
| 肇 龍 | | 立 相 <small>配焦氏</small> | 立 柱 | 肇 九 | 肇 孟 <small>正</small> | 肇 孔 <small>正</small> | 福 奇 <small>無考</small> | 福 祥 <small>無考</small> |
| | | | | | | 福 壽 | 福 通 | |

| | | | | | | | | | | | |
|-------|----|----|----|---|---|----|----|----|----|----|----|
| 混 澁 瀆 | | | | | | | | | | | |
| | 礎 | | 槌 | 械 | 極 | 橫 | 邗 | | | 羅 | |
| 文鳴 | 文恩 | 文澣 | 文沛 | 熾 | | 元澡 | 興周 | | 從周 | 示周 | 宗周 |
| | | | | | | 子顯 | | 時逢 | 時來 | | 大純 |
| | | | | | | 尙慰 | | | 運京 | | 延 |
| | | | | | | | | | 乾應 | | 壽生 |
| | | | | | | | | | | | 法生 |

系第... 第... 第...

沐 櫻

保

乞 妹

祖 榮

魁 榮 字汝耀 號金山 配崔

氏合 堊牛欄 坑蓬 邊

祖 壽 配孫 氏

旭

旦

克

文 烈 配陳 氏

文 燮 配周 氏

文 煥 配劉 氏

文 燿 配崔 氏

祖 祐

惟 仁

惟 信

丘 山

惟 誠

惟 佳

惟 戒

妹 山

國 安

各

柱

長 生

京 生

元 通

員 壽

小 九 二支 崔 澤 居 萬 村 下

| | | | | | | | | | | | | |
|--------------------------|-----------|------------------|------------------|-----------|-----------|----|----|----------------|------------------------|----|----|----|
| 永祥 恩榮 配焦氏合 墓金釵形 | 福壽 配芮氏 | 文燾 配焦氏 查氏配 | 文燾 配焦氏 查氏配 | 文燾 配周氏 | 慶安 配馮氏 | 餘安 | 高安 | 義榮 配譚氏 自 | 永壽 配焦氏 | | | |
| 惟儀 | 惟佐 | 球 | 琳 | 乾 | 百老 | 應祥 | 德孫 | 仁孫 | 榮生 | 富生 | 廷卿 | 廷秀 |
| 三益 | | | | | | 棖生 | | | 天祥 生二子 天福 生一子 | | | |

太平興村瓜四



昂榮配張氏

明安配陳氏

直安

旭安

曩安配項氏 繼焦氏

還壽

長壽配焦氏合 葬金叙形

增壽配劉氏合 葬吳岑下

大四勝榮配汪氏 繼陳氏

順安

平安

鍾秀

文選廣生配 譚氏

文遇配陳氏

真榮續興 配譚氏 繼汪氏 墓俱 身株 樹下

文軾配崔氏合 葬社屋邊

時盛配陳氏合 葬社屋邊

元吉

元麻

時登配劉氏 繼孫氏合 葬社屋邊

望生配江氏

增福

增祿

時寵 娶孫氏

道通 配李氏 繼項氏

兆九

道華 配李氏 繼項氏

讓 配焦氏

訓 配劉氏

道庸

道學

道昇

文輅 配孫氏 繼奚氏 同墓 西峯 庵下

時傑 葬西峯 庵下

文 墓在栗樹園 配周氏 繼宋氏

文軒 墓烏株樹 下配譚氏 繼黃氏 同葬社屋邊

時輝 配譚氏 同葬栗樹園

道南 娶焦氏

武 墓栗樹園 配鄭氏

魁 墓蟬形 配趙氏 葬栗樹園

| | | | | | | | | | | |
|----|--|--|--|--|--|--|--|--|-----------------------|-----------------------|
| 蒙壽 | | | | | | | | | | |
| | | | | | | | | 重興 <small>配崔氏</small> | 遠興 <small>配真氏</small> | 高興 <small>配周氏</small> |
| | | | | | | | | 文輅 <small>配鄭氏同 下繼劉氏 葬栗樹園</small> | 長孫 | 奮孫 |
| | | | | | | | | 完孫 <small>配焦氏</small> | 文錄 <small>配吳氏</small> | 靈孫 |
| | | | | | | | | 尚進 <small>崇禎辛巳 歲貢生</small> | 尚德 | 存生 |
| | | | | | | | | 道旺 <small>配焦氏</small> | 栢 | 禮生 |
| | | | | | | | | 貞 | 福生 | 尚智 |
| | | | | | | | | 利 <small>府庠生字義 先配姜氏</small> | | |
| | | | | | | | | 亭 | | |
| | | | | | | | | | | |

太平吳村派四

| | | | | | | | | | | | | | |
|--|---|--|--------------------|-----------|-----------|-----------|-----------|----|----|----|--|--|--|
| | | 旗興 | 婆興 | | | | | | | | | | |
| | 形 | 璠松 墓烏羊山配 方氏壘店背 后眠大形繼 譚氏壘羅帶 | 萬貫 配黃氏繼 楊氏合壘 | 可孫 配胡氏 | 卓孫 配崔氏 | 右孫 配崔氏 | 柯孫 配孫氏 | 黑 | 蘭孫 | | | | |
| | | 章冲 | 三漢 | 時郎 | 時行 | 寅孫 | 雷孫 | 蔡孫 | 時通 | 時悅 | | | |
| | | 茂秀 配孫氏 | 芝秀 配梅氏 | 元慶 配張氏 | 元應 | 天賜 | | | | | | | |
| | | 社生 | 育生 | | | | | | | | | | |

太平興村派四

卷之十一

太平興村派四

七

七

萬國姓系表卷之二 萬國姓系表卷之二

萬寶 配方氏

萬武 配李氏同 葬章冲

萬項 配孫氏同 葬章冲

萬祿 配馮氏

萬圓 配汪氏

棟秀 配孫氏

柯秀 配管氏

達秀 配梅氏

鳳秀

岑秀 配李氏

大秀 配胡氏

連秀

濱秀 配焦氏

清秀

元爰

元悟

元仕 配董氏

元舜 配徐氏

元問

元壽

賢生

國有

國伴

國相

天生

同生

乾生

| | | | | | | | | | | | | | | | | | |
|--|-------------------------------------|---|-----------|-----------------------|------------------------|-----------|--------------|--|------------------|-----------------------|--|---------------------|------------------------|---------------------------------|------------------------|------------------------|------------------------|
| <p>栢墓烏羊山配 胡氏墓章冲 繼崔氏墓 羅楷形</p> | <p>萬鎮墓烏羊山 配汪氏墓 新园 里</p> | <p>湘秀配章氏 淵秀配汪氏 丹秀配焦氏合 葬新园</p> | <p>元標</p> | <p>萬鎰配劉氏墓 官田堆</p> | <p>廷秀配焦氏合 葬官田堆</p> | <p>元隆</p> | <p>萬錦配李氏</p> | <p>德秀配徐氏 志秀配徐氏 邦秀配焦氏合 葬官田堆</p> | <p>元太 元希</p> | <p>萬鏜配焦氏同 葬蠡形</p> | <p>全秀配譚氏 閔秀 學秀配羅氏同 葬新园</p> | <p>元尚 元珊配葉氏</p> | <p>國統墓吳岑下 配汪氏繼</p> | <p>傑墓巷口眠犬 形配譚氏葬 吳岑下</p> | <p>萬赦配譚氏同 葬吳岑下</p> | <p>槐秀配焦氏同 葬吳岑下</p> | <p>元明配汪氏同 葬吳岑下</p> |
|--|-------------------------------------|---|-----------|-----------------------|------------------------|-----------|--------------|--|------------------|-----------------------|--|---------------------|------------------------|---------------------------------|------------------------|------------------------|------------------------|

| | | | | | | | | | | | | | | | | |
|-----------------------------|-------------------------------------|-----------|---|-----------|-----------------------------|-----------------------------|-----------------------------|-----------------------------|-----------------------------|----------------------------|-------------------------|-----------|-----------|-----------|-----------------------------|----------------------|
| <p>珠 配焦氏繼吳 崔氏同葬</p> | <p>文 字式之號巫 孫氏同葬 烏羊山</p> | <p>佐輔</p> | <p>萬滾 配陳氏同 葬吳岑下 繼崔氏 葬新園</p> | <p>元湘</p> | <p>國綱 配譚氏同 葬吳岑下</p> | <p>元亨 配孫氏同 葬吳岑下</p> | <p>國維 墓長場里 配吳氏繼</p> | <p>元首 配方氏同 葬吳岑下</p> | <p>國純 配譚氏同 葬吳岑下</p> | <p>道貞 侯選典史 配劉氏</p> | <p>國器 生子作 載</p> | <p>道昌</p> | <p>元淳</p> | <p>元豐</p> | <p>國綬 配吳氏同 葬吳岑下</p> | <p>查氏陳氏 同葬新園</p> |
|-----------------------------|-------------------------------------|-----------|---|-----------|-----------------------------|-----------------------------|-----------------------------|-----------------------------|-----------------------------|----------------------------|-------------------------|-----------|-----------|-----------|-----------------------------|----------------------|

憲 岸生配葉氏
繼焦氏同葬

冲已

極 配黃氏孀居
節 苦志旌表貞

元弘 配焦氏孀
居苦志旌

國贊 生子仲

糧 字善之號華
山配劉氏合

葬鳥
羊山

時中 邑岸生舉
鄉飲介賓

元會 配劉氏繼
崔氏合葬

小漢 配焦

壽八旬溼川
吳尚默題贈

元永 配劉氏墓
社屋邊

國宜

云端厚伉直
麗眉皓髮有

元永 配劉氏墓
社屋邊

國仁 配項

一種林下風
味茲以桂月

國義 配戴氏

仲八登大蓋
以是知翁生

國禮 配周

長於嘉隆之
朝凝丞二氣

國智 配項

特鍾川岳之
靈更歷六朝

國信 配劉

足備明盛之
獻配杜氏繼

譚氏同葬
社屋邊

時化 墓在已冲
配焦氏

琪標 字汝顯 號屏山 配劉氏抱

萬卡 配譚氏

萬財 字文式 號敬齋 配焦氏

時質 配崔氏 繼胡氏

五漢

棟 字汝成 號三山 配方氏憲

萬梅 同 配崔氏和

時孝 配李氏

配方氏憲 塋古園里

萬桃 同 配陳氏良 塋古園里

時昌 字汝文 配胡氏喜 塋平坑 沙灣里

元熹 字客卿 號九十已受 皇恩 崔學古 贈八旬壽章

臨陽 字伯與 配許氏觀 生

古園里

塋平坑 沙灣里

皇恩 崔學古 贈八旬壽章

子一

云正氣不阿 翁之賢 烟七

恒陽 字常也 配陳氏滿 生

丹心金石堅 越歷風波驚

一子繼 崔氏

世險一身擔 當只聽天舉

咸陽 字虛公 康侯 陳公舉

案齊眉翁之 福內外勤儉

鄉飲賓已受 皇恩二次 配汪氏生一子

臻百祿琴瑟 清音樂戶庭

繼安 氏

家聲慈孝綱 常肅伯仲叔

蒙陽 字求我 享年八十 受

季翁之即既 翁且耽尊詩

皇恩二次 配湯氏三

章伯與常也 棠棣茂虛公

太平興村派四

| | | | | | | | | | | | | | | | | | | | | | | | | | | | |
|-------|-------|-------|-------|-------|-------|-------|-------|-------|-------|-------|-------|-------|-------|-------|-------|-------|-------|-------|-------|-------|-------|-------|-------|-------|-------|--------|-----|
| 求我紫荆芳 | 山高水長翁 | 之壽大耋朝 | 杖岡陵叟鶴 | 髮童顏如少 | 年繼此又慶 | 伏生酒新秋 | 烹葵翁之筵 | 交黎火東羅 | 席前椿萱並 | 茂映南極舉 | 航捧觴頌長 | 年序賓獻醉 | 翁之堂無疆 | 祝壽歌聲將 | 酌以犬斗祖 | 黃齋永錫祚 | 胤世代康四 | 言七歌翁之 | 詞齒德達尊 | 係人思海屋 | 添壽蟠桃熟 | 正是今朝上 | 壽時配湯氏 | 淳歿同塋沙 | 灣里生四子 | 元嘉配蔗氏同 | 墓新園 |
|-------|-------|-------|-------|-------|-------|-------|-------|-------|-------|-------|-------|-------|-------|-------|-------|-------|-------|-------|-------|-------|-------|-------|-------|-------|-------|--------|-----|

| | | | | | |
|--|--|--|--|--------------------------------|--------------------------|
| | | | | | 琳 標 配 葬烏羊山 配 崔氏 |
| | | | | 桂 氏 葬章冲 氏 葬烏羊山 配 譚 | 萬春 配 汪氏 繼 汪氏 |
| | | | | 萬 章 配 焦氏 繼 合葬 社屋 邊 | 萬 錫 配 焦氏 |
| | | | | 時 源 配 劉氏 繼 張氏 | 時 濟 配 劉氏 繼 譚氏 |
| | | | | 時 澤 配 汪氏 繼 韓氏 | 時 涵 配 鄭氏 繼 馬氏 |
| | | | | 時 津 配 譚氏 | 元 聲 配 焦氏 繼 鄭氏 |
| | | | | 順 漢 | 應 龍 配 焦氏 合 葬古園 |
| | | | | 元 燾 葬平坑沙 海里 配 焦氏 繼 劉氏 | 國 和 繼 胞兄 |
| | | | | 聘 陽 字 子莊 焦氏 生 三 | 弟 次子 宗 苦 志 繼 胞 |
| | | | | 聘 陽 字 子莊 焦氏 生 三 | 弟 次子 宗 苦 志 繼 胞 |
| | | | | 選 氏 配 汪 | 選 氏 配 汪 |
| | | | | 遷 氏 配 汪 | 遷 氏 配 汪 |
| | | | | 遠 氏 配 汪 | 遠 氏 配 汪 |
| | | | | 進 氏 | 進 氏 |

聘陽 字賢侯 配 劉氏 孀居

弟次子宗 苦志繼胞

聘陽 字子莊 配 焦氏 生三

子次子出 繼胞兄

國和

應龍

應龍 配焦氏 合葬古園

時濟 配劉氏 繼譚氏

時澤 配汪氏 繼韓氏

時涵 配鄭氏 繼馬氏

時津 配譚氏

順漢

元聲 配焦氏 繼鄭氏

選

選 氏 配汪

遷

遷 氏 配汪

遠

遠 氏 配汪

進

進 氏

太平縣村派四

沈 配方氏

狀元 配張氏

正元 配方氏
繼鄭氏

介元 配譚氏

大妹 配葉氏

小妹 配汪氏

儒 庠生 配劉氏

元韻 配崔氏

元禕 配崔氏

元裕 配汪氏

元禕 配湯氏

适

迭

遊 配崔氏

瓊 配劉氏 同
蓋古園

璿 配焦氏

庠

芬

英

著

蓬 配林氏

義

嘉慶壬辰上...

溶樟 配黃氏

榘 配譚氏

梓 萬

明安進榮 近南源

主安春榮 作榮

鳳

鳳

羅

漢 字登之號誠軒配葉氏周

莖巷口眠犬形

懷 欽 鉞

時鳴

時道

時行 配葉氏

柯

元太

會 配陳氏同
幹 配梅氏

| | | | | | | | | | | |
|-----|---|------|----|------|----|----|-------------------------|-----------------------|-----------------------|----|
| 進安九 | 社 | 宅安寄孫 | 金孫 | 廣安五九 | 堅妹 | 富庵 | 岳安賢孫 <small>配焦氏</small> | 三九 <small>配奚氏</small> | 積孫 | 小孫 |
| | | | | 忠 | | | 文秀 <small>配楊氏</small> | 寄龍 <small>配方氏</small> | 寄鳳 | |
| | | | | | | | 時松 <small>配譚氏</small> | | | |
| | | | | | | | 元勳 <small>配楊氏</small> | 元熙 <small>配胡氏</small> | 元順 <small>配查氏</small> | |
| | | | | | | | | | 社壽 | |

太平興州派四

十一

九

嘉慶... 卷之二十一

院安衍孫

四九

本

崇孫

助九

增孫

再孫

求安遠九

社興

大九

文道

文選

文英

禎興

五漢

弟

福安賢

五安烏九

海標

核

株

汶楸

澁楹

柄

浯楠

栳
乳名案

文恩

文煥

細九

大九

德

東

忠

熙

篤

升

殯
配李氏

廣

景
配胡氏

倘
配章氏

書陽
配張氏

季陽

千壽

萬壽
配周氏

五安氏宗廟正圖卷

卷之十一

太平興村派四

十一

系以和上系與不...
九

溱格

柱

灝玄護

玄詔

玄誥

文外

文賢

文炫

文煥

班

璿

琪

珂

位配氏

六十配任氏

四五配焦氏

兆瑞配焦氏

兆璉配章氏

兆福配汪氏生

兆壽配弘氏

| | | | | | | | |
|------------------|-----------------------|--------|--------|--------|--|--|--|
| 澆 祥 | | 欄 | 潤 栢 | | | 渠 配 崔 氏 | 棧 植 |
| 文 煥 | 文 煥 | 文 煥 | 文 炎 | 文 勝 | 文 玘 | 文 燿 配 周 氏 | 文 瑩 燿 |
| 喜 周 | | | | | | 珂 配 劉 氏 | 堪 配 張 孫 氏 譚 |
| 世 宗 | 世 龍 | | | | | 國 四 配 焦 氏 祝 繼 娶 畢 氏 | 禮 配 劉 氏 |
| 天 養 無 考 | 召 弟 生 弘 順 | | | | 棟 弘 楠 | 福 生 生 弘 | 鳴 鳳 配 林 氏 生 弘 橋 和 生 |
| | | | | | 滿 生 配 林 氏 生 弘 杞 弘 梅 | | |

| | | | | | | | |
|----|--------------------------------|--------------------------------|--------------------------|----|--------------------------------|--------|----|
| | | 瀟 槐 | 濛 棟 | 校 | 治 模 | 瀧 柯 | 楠 |
| | | 文炳 | 文燁 <small>邑庠生</small> | 文範 | 文策 | 文燾 | 文煊 |
| | | 一善 <small>配氏</small> | | 百老 | 寄老 | | |
| | | 可進 | 可富 | | 福壽 <small>乳名 延喜</small> | | |
| 肇用 | 肇芝 <small>配氏 生榜</small> | 肇裔 <small>配陳氏 生</small> | | | 兆泰 <small>配輅氏 生</small> | | |

太平興村派四

尚氏系表

洙檢配吳氏

文炬配孫氏

應增配張氏

可貴

可順

尚質

尚恪

尚愉配孫氏

尚怡

岩賦配馮氏生
驥

岩賜配安氏生
回安二子

節一名岩周字
君玉由三考
任河間府司
獄司署丘縣
事邑侯賈扁
曰風清蓮幕
配劉氏

生弘彩

岩有配彰氏

岩福配一氏

岩壽配周氏生
彭彬二子

| | | | | | | | | | |
|--|---|---|---|---|---|---|---|---|---|
| | 澤 | 澆 | | | | 澤 | | | |
| | 橫 | 梗 | 欄 | | | 椽 | 榜 | | 樸 |
| | 文 | 文 | 文 | 文 | 文 | 文 | 文 | 鼎 | 大 |
| | 炳 | 燦 | 燼 | 煬 | 燿 | 炷 | 夏 | 興 | 興 |
| | | | | | 立 | | | | |
| | | 應 | | | | | | 應 | 應 |
| | | 甲 | | | | | | 全 | 臺 |
| | | | | | | | | | |
| | | 正 | | | | | | 尚 | 尚 |
| | | 巳 | | | | | | 俊 | 德 |
| | | | | | | | | | 悅 |
| | | | | | | | | | |
| | 貞 | 仲 | 五 | | | | | | |
| | 元 | 元 | 子 | | | | | | |
| | | | 生 | | | | | | |
| | | | 班 | | | | | | |
| | | | 弘 | | | | | | |
| | | | 瑄 | | | | | | |

太平興國村派四
 五子
 弘瑄

卷之五十一

| | | | | | | | | | | | | |
|--------|--------------------------------|--------------------------------|----------------------------------|--------|--|---|---|----------------------------------|--------------------------------|--------------------------------|--------|--------|
| | | | 淵 棹 | 檣 | | 棧 | 棧 | 潮 標 | 棧 | 棧 | 瀚 橋 | |
| | | | | 焯 炳 | | | | 亮 文 炳 | 烈 九 | | 拜 九 | |
| | | | | 榮 | | | | 孟 麟 | 立 漢 | | | |
| | | | | 世 鵬 | | | | 世 道 | 六 生 | | | |
| 立 敞 | 立 增 <small>配生弘忍氏</small> | 立 泰 <small>配生弘法氏</small> | 立 九 <small>配弘祥弘恩氏生</small> | | | | | 兆 謙 <small>生弘生弘富弘順</small> | 百 順 <small>生弘汪弘海</small> | 百 隆 <small>生弘吳弘仕</small> | | 起 元 |

丁巳年三月三日

卷之二十一

太平具村派四

十七

源材 葬西峯菴下 虎形配崔氏

輝 配崔氏 全 獅形

子填 配焦氏 全 獅形

世隆 邑庠生 配陳氏

立極 配蛇冲生 氏 葬

春壽 配弘有 氏

福壽

天祥

四

耀

魁

肇康

千壽

南壽

生弘進

立謙

立勝

配弘榮 氏

禮義

仁忠

世鶴 世鳳

尚龍 富

世賜

燈

| | | | | | | | | |
|----|--|--|--|--|--|--|--|--|
| | | | | | | | | |
| 煒 | | | | | | | | |
| 子坊 | | | | | | | | |
| 尚賓 | | | | | | | | |
| 立準 | | | | | | | | |
| 肇楛 | | | | | | | | |
| 肇祺 | | | | | | | | |
| 肇本 | | | | | | | | |
| 肇祉 | | | | | | | | |

煒
墓獅形

凌

子城
墓獅形

子坊
配焦氏全
墓獅形

紀

守欽
邑庠生配孫氏全
墓獅形

尚賓
配孫氏
墓獅形

尚寵
配崔氏
墓獅形

尚審
配焦氏
墓獅形

猷

備
墓八郎山

朝
配湯氏墓獅形
生恒昂旭

立準
配崔氏生有爲有光

立的
配崔氏生祿生弘魁

肇楛
邑庠生配李氏繼胞弟肇模次子

肇祺
字道範邑庠生配焦氏生弘業弘度弘基基出

繼胞兄肇楛爲嗣

肇本
配氏生有鳥

肇祉
配孫氏生有亮有望

明有

| | | | | | | | |
|--|--|--|--|---|---|--|---|
| | | | | 梅 <small>形</small> 墓 <small>獅</small> | | | |
| | | | | 煉 <small>形</small> 墓 <small>獅</small> | | | |
| | | | 子 <small>形</small> 坤墓 <small>獅</small> | 子 <small>形</small> 墩墓 <small>獅</small> | 重 <small>形</small> 墓 <small>獅</small> | 堅 | |
| | 子 <small>形</small> 圻墓 <small>獅</small> | | 則 <small>形</small> 邑 <small>生</small> 庠 <small>獅</small> | 慶 銓 | 約 | 薦 | |
| | 尚 <small>形</small> 讓墓 <small>獅</small> | 尚信 | | | | | |
| | 肇儀 <small>形</small> 墓 <small>獅</small> | 長生 <small>配</small> 氏 <small>壽</small> | 那 <small>配</small> 生 <small>弘</small> 道 <small>氏</small> | 肇觀 <small>配</small> 生 <small>武</small> 陳 <small>氏</small> | 肇志 | 肇品 <small>配</small> 生 <small>百</small> 令 <small>氏</small> | 肇順 |
| | 察 <small>弘</small> 金 | 貴 <small>弘</small> 遠 <small>弘</small> | | | 肇助 <small>配</small> 生 <small>連</small> 科 <small>氏</small> | 大雅 <small>邑</small> 生 <small>薛</small> 賜 <small>配</small> 氏 <small>墓</small> 獅 | 統 <small>配</small> 形 <small>生</small> 軒 <small>賜</small> 氏 <small>墓</small> 獅 |

太平因村派四

系... 卷之十一

演
楫

梁配胡氏繼梅
氏公與梅氏

烈
勳

烈
堊大形

經
綸
綱
紀

子
量

堊寧國縣

俊

通

道

成

器

孝

世可

庠生

肇儼

配氏生
增壽弘高

弘

祿壽

配氏
生弘元

德普

生弘永
弘魁

德宣

德祐

時學

常生

可大

社子

德明

慶龍

德化

葬網形胡氏

文準 邑庠生葬
氏葬小
興園

勳 配周氏全
葬洞湖冲

應志 字念之葬
配張氏葬
洞湖冲

應遠 配杜氏全
葬小興園

尚敬 配杜氏葬
乾坑蛇形

尚毅 葬大興橋
渴馬飲泉

配杜氏葬
小興園

策 邑庠生葬小
興園配鄭氏

葬沙
興園

尚賢 葬小星周
配朱氏葬

現瓜
塲

尚賞 葬小興園
配張氏

尚質 字素文葬
干坑蛇形

配張氏葬
洞湖冲

四益 配杜氏全
葬小興園

生三
子

國友 配焦氏全
葬小興園

繼周氏
生一子

佳 配氏

作 配李氏
生二子

仁 配氏

德儉 配氏

董壽 配陳氏
生一子

國興 字子祥配
焦氏繼焦

氏與公全葬
陽日坦仙人

探
掌

國才 配陳氏 生一子

國相 配焦氏 生一子

國清 字庶配 生一子 氏又娶王氏

公與王氏 氏又娶王氏 西一腰系岑

黃土墩生三子

國順 配杜氏 生一子

國治 配張氏 生四子

戴生 配焦氏 生一子 沙園生一子

康生 字安侯 洞湖冲配 胡氏繼黃

氏生一子

定生 配焦氏 洞湖冲

生二子

應桂 配氏

陽春 配管氏

傳 邑岸生 娶陳氏

| | | | |
|---|--|----------------------------|--|
| <p>浩幹 字仲仁 配譚氏 繼配杜氏 葬汪塘冲</p> | <p>廉 葬鐵炉冲 配項氏 繼陳氏 葬現瓜場</p> | <p>文倫 配杜氏</p> | <p>文儒 配譚氏 繼配侯許 志邑侯許 光祚旌以 匾曰貞節</p> |
| <p>士奇 邑庠生 配焦氏</p> | <p>應仁 字仁宇 葬鐵炉冲 配焦氏</p> | <p>世梁 配劉氏</p> | <p>中柱 配譚氏 繼配張氏 十六夫亡以 身殉烈於萬 曆甲寅年奉 旨建坊旌表</p> |
| <p>世檀 兄弟第四</p> | <p>尚遠 配湯氏 葬洞海冲</p> | <p>尚迪 配焦氏 葬現瓜場</p> | <p>尚好 配焦氏 葬鐵炉冲</p> |
| <p>子生三</p> | <p>品 配李氏 葬洞海冲</p> | <p>包 配焦氏 葬現瓜場</p> | <p>坤生三子 葬鹿角冲</p> |
| | | | <p>端生</p> |

太平興村派四

卷之十一

太平興村派四

二十一

| | | | | | | | | | |
|--|--|--|--|--|-----------|-----------|--------------------|---------------------------|------|
| | | | | | | | | | |
| | | | | | | | 文俊 邑庠生 配焦氏 | 文任 字道遠 配焦氏全 葬洞湖 | |
| 狀元翁正春 贊日思堅鳳 友生簿鴻毛 金刀落永結 之青髮心斷 粧奩曉月玉 鐻發望夫之 銀河魂銷臺 鏡西風嬌紫 南一十六齡 殉節後二十 一日鐘然不 死懷爾宜褒 與夫合葬牌 後坊 | | | | | 士聞 配焦氏 | 士問 配焦氏 | 士遇 配吳氏 | 士選 字廷英 配胡氏繼 葬洞湖冲 | 黃氏合葬 |
| | | | | | 國懋 | 國政 配焦氏 | 世泰 字安定 配劉氏再娶 | 世夏 字茂卿 配譚氏全葬 | 焦氏 |
| | | | | | 肇彬 | | | 肇森 配胡氏 生三子 | |

太平具村派四

洞湖

世春 字乾初 配譚氏 繼配

肇楠 配焦氏 生三子

胡氏再

世秋 字西成 年九十二歲

肇楫 字名吉 配汪氏 繼配

曾受 皇恩 潘憲許公舉

胡氏妾楊氏 生三子

鄉賓 匾曰閭

黨宗 風邑侯

郭公 匾曰齡

同野 鶴配焦

允中 配焦氏 繼配戴氏

啟生

氏堃 洞湖

世潮 配崔氏

望生

士章 配譚氏 全

寄生

獅形 亥

立楨 配徐氏 繼配崔氏

巴向

立相

文佐 塋官田塋

文謨 配崔氏 繼配譚氏 堃

黃栗 樹下公

與崔氏 全堃

鳳坑 形

桓 字仲濟 號特山 由太學任 江西武寧縣 主簿 總督糧 儲南京戶部 右侍郎 方弘 靜獎 諸云期 完 賢勞可 嘉 匾曰都府 獎賢 配陳氏

肇玟 生二子

肇璣 配鄭氏

天璧 庠生配陳氏繼配焦氏苦志孀居撫二子成立

世法 字季祥配劉氏受皇恩中憲傳公舉鄉賓匾曰虞庠碩望

世澄

世吉 字季祥配劉氏受皇恩中憲傳公舉鄉賓匾曰虞庠碩望

大年 配孫氏

有年 配焦氏

廩生 配譚氏生一子泓位

登年 配鄭氏

肇祥

再鵬 由太學任廣東瓊州府萬州吏目廣東海南兵備道夏應台贈匾曰海外分猷配崔氏全墓章冲

士懋 邑庠生娶周氏

文訓 字邦典邑庠生配譚氏繼崔氏青年守志撫孤成立邑後鄭公旌匾曰貞節公葬吳坑鳳形

| | | | | | | | | | |
|-----------------|---------------|--------------|--------------|--|----|----|----|----|-------|
| 梯字雲衢國學 生葬吳坑鳳 | 形配胡氏繼 | 配芮氏孫氏 | 葬朝山與芮 | 氏全穴胡氏 | 葬洞 | 洞中 | | | |
| 文震葬吳坑鳳 形配焦氏 | 葬大 | 已冲 | | | | | | | |
| 士慧配譚氏全 葬章冲 | 士功配焦氏注 葬大已 | 冲 | | | | | | | |
| 華年配鄭氏 | 繁年配李氏 | 芬年配譚氏 | 萬年葬綱形 | 是茂葬綱形 | 良能 | 良瑜 | 良珍 | 良瓚 | 良德配楊氏 |
| 肇旭 | 肇卯 | 肇松配孫氏安 劉氏 | 肇栢配周氏 生一子 | 肇梓配吳氏生 二子長子 弘遜止次子 李令出繼涇 縣茂林 都吳姓 | | | | | |

新刊利貞系宗祠上圖集

士龍 配周氏 繼錢氏

良年 配陳氏

良輔

良盛 配戴氏 全 肇修 邑岸生字 道紀配盧氏 繼呂氏 生二子

際可

際隆 字道吉 配崔氏 年九 十恭授 皇 恩生四子

良策 字君獻 邑 侯傅公 鄉賓贈以匾 曰望隆南國 配方氏 蕭氏 夫婦三人全 葬朝山

際亨 字仲嘉 配章氏 全 葬 洞湖中 生二子

良德 葬小 山

良蘊 配焦氏 繼 汪氏 墓在 朝山

志周 配劉氏 葬 朝山 生三 子

士國 由太學任 福建延平 府龍溪縣 丞福建巡按

士臣 字忠甫 配 方氏 夫亡 矢志柏舟 撫 諸孤成立 邑 侯許公 光祚 旌以匾曰貞 節全葬 小已冲

文節 配陳氏 夫 亡 苦志守 節撫子成立 監察御史 宋 公旌匾恩旌 純節 小已 冲公葬 朝山

文觀 墓洞湖 冲 配焦氏 繼 謝氏

氏謝

| | | | | | | | | | | | |
|---|--|--|-------------|-------------------|--|------------|--|---------------|------------|--|--|
| | | | | | | | | | | | |
| 文升 配李氏 塋朝山 | | | | | | | | | | | |
| | | | 士聘 配周氏李 塋洞湖 | | | 士職 配譚氏 塋朝山 | | | 士圖 配林氏 塋朝山 | | |
| <p>監察御史應 喜臣獎語云 持身謹約職 守無虧區曰 沈陽良佐塋 吳坑配孫氏 繼注氏俱 塋朝山</p> | | | | | | | | | | | |
| 良田 塋大邑 坤 | | | | 良庚 塋猪頭 坤 | | | | 良貴 塋與坑鳳 坤 配焦氏 | | | |
| 良性 配焦氏 坤 | | | | 良智 配崔氏 塋朝山 | | | | 良朋 配崔氏 塋朝山 | | | |
| 良秉 配劉氏 塋朝山 | | | | 良薦 塋在朝山 配譚氏 墓 | | | | 良在 塋 | | | |
| 志高 塋在章 坤 | | | | 志伊 字樂野 塋朝山娶李氏生 一子 | | | | 志碧 配趙氏 生三子 | | | |
| 志文 配徐氏 生二子 | | | | 志仁 配鮑氏 塋猪坑生四子 | | | | 志旗 字君士 配汪氏 | | | |

太平興村派四

二五

宗裕
宗顯
宗燦
宗謙
宗照
宗羔
宗賓
宗壽
宗燁
宗煥
宗燿
宗煒
宗煜

宗裕
墓在汪塘
冲配張氏

宗禧
墓在網形
配焦氏繼陳氏

宗照
配周氏

宗禧
墓在網形
配焦氏繼陳氏

宗羔
墓在洞湖冲
配張氏

宗助
配張氏

宗元

宗賓
配汪氏

宗賓
配汪氏

宗燦
配焦氏

宗燁
墓在洞湖冲
配鄭氏

宗燿
配張氏
生一子

宗煥
配汪氏
生一子

宗燿
配劉氏
生四子次子

宗煒
配賀氏
繼胞弟

宗煜
配趙氏
生一子

瀾
榜配崔氏

耀
配周氏

士安
配焦氏

繼先
配謝氏
隆配焦氏

長生

常生
配焦氏

肇登
配鄭氏年六十三
侯郭公舉鄉賓生一子弘先

壽生
配焦氏

同生
配氏生一子名弘玉

恩生
配氏生一子名弘

新刻... 卷之十一

澗 祿

相 樣

燭

文 煜

文 焯

文 燿

文 燁

超 配胡氏

浩

洛 配黃氏

貴

春生 配陳氏生
一子名弘

夏生

肇 配氏生
一子名弘

肇 配汪氏繼
章氏生弘

肇 配李氏生
一子名明

星

德胤 配汪氏同葬
形

肇魁 配汪氏同葬
形

肇 配汪氏同葬
形

本奇 配陳氏

本大 配趙氏

本良 配焦氏同葬
形

天福 配汪氏同葬
形

天祿 配方氏同葬
形

天壽 配汪氏同葬
形

鏡 配焦氏同葬
形

文熠

文煒

實 配汪氏同葬
形

烟 配汪氏同葬
形

達 配汪氏同葬
形

潤 配汪氏同葬
形

檉 配汪氏同葬
形

子生三

寵配焦氏
繼王氏

本生
本旦配刘氏

肇加配譚氏同
生弘

肇和

肇安配陳氏

肇高配王氏生
弘載
弘寫

肇南配王氏繼
子弘典弘箬

肇靜配譚氏生
弘德弘恩

肇弟

配薛氏生
弘達
弘解

弘解

本末配王氏

梧配譚氏

太平滅里派一

溇字仲直邑庠

續配胡氏

校字仲學

京里配項氏
堊象形續配
陳氏堊麻布

文炫配湯氏

文炯配胡氏
同堊象形

善祐配畢氏

善祈配氏

善福配劉氏

廷坊配胡氏
同堊象形

繼堂兄璽三子世達為嗣

峰生

清生配胡氏

育生配氏

世弟

世登配焦氏

世達字尊三年八十五歲

堊十里牌余家場獅形配王氏彝墓在象形

新壽

仔壽配譚氏

志尚字伯高性孝義多才

畧父產教百
盡讓與弟又
衆疑祖堂助
房一間生萬
曆乙卯破康
熙辛酉配胡
氏樣生萬曆
丁巳破康熙
巳未同堊十
里牌余家場
獅形生祚祺
二子續配陳

文焯 配周氏 葬墓同在象形

廷均 配胡氏 錦全

廷璽 由太學考授 迪功郎

配孫氏 會同 葬北京里生

四子第三子 世達出繼堂

弟廷坊 為嗣

廷陞 配張氏 連 續配譚氏

正

世選 配氏

世運

世進 配氏

世迪

世延 配查氏 引 合葬毛狗

乾巽向

仕氏

志用 字君輔 配 焦氏生子

益令續配李 氏生子迪今

又配陳氏 坎 子迪今繼堂

兄志高 為嗣

志高 配 氏繼 堂弟志用

次子迪 令為嗣

啓元

志問 字賓宇 生 萬曆丁巳

致康熙甲戌 配趙氏 三同

葬毛狗 乾巽 形山 乾巽

| | | | | | | | | | | | |
|-----------------------------------|---|--------------------------|-----------|-------------------|--------------------------|-----------|---|--------------------------|--|--|--|
| <p>泳桂 字仲攀 配胡氏 年十八</p> | | | | | | | | | | | |
| <p>文炳 字日如 配胡氏 七續</p> | <p>文煒 配氏</p> | <p>文煥</p> | | | | | | | | | |
| <p>應龍 字雲從 任容邑丞</p> | <p>廷信</p> | <p>廷傳</p> | <p>廷瑞</p> | <p>廷璿</p> | | | | | | | |
| <p>望生 配譚氏</p> | <p>世健 配氏 三子 志魁 繼允厚 為嗣</p> | <p>世裕</p> | <p>世春</p> | <p>世德</p> | <p>世壽</p> | <p>世科</p> | <p>允厚 繼堂兄 世健第三子 志魁 為嗣</p> | | | | |
| <p>千壽 配林氏 崑巍連三</p> | <p>志同 配汪氏 生長令善 令二子</p> | <p>志容 配氏 子瑞令</p> | <p>志榮</p> | <p>志魁 繼允厚</p> | <p>伏壽 生一子 弘敬</p> | <p>申壽</p> | <p>發生</p> | <p>志魁 生一子 天賜</p> | | | |

太平城里派二

志相舟撫孤
成立壽七十

配王
氏守

三巡按何知
府王各有扁
旌獎事詳邑
誌生二子炳
亮亮出繼
弟櫛為嗣

配崔氏同
葬鳳形

賢生配湯氏
譚氏

如琦邑岸生
配汪氏

末生字公瓚配
楊氏生四
子續配
楊氏

子

東陽字旭初配
氏生峻

欽岱
三子

添壽配劉氏早
年二十夫

破苦志撫
孤生子响

八俊配崔氏受
生崔菊二
子

加壽字伯啓配
李氏續配
汪氏良生子
二岩岐又配

萬氏

八壽字楊氏玉蘭配

生子三
崔仙品

朋壽配周氏訥
生二子端

黃

奇壽

志壽 娶焦氏淑
生子三球

懷飾

福壽 配汪氏英
全葬王家

生子

肇泰 字道符號
彙九邑庠

萬曆壬子年
授誥封文林

郎善承父志
捐基地造闔

族家廟年飢
出粟賑貧性

嚴正諸子孫
非衣冠不敢

見處宗族敦
厚退讓恂七

如也配查氏
孝誥封孺人

生子三遇趙
嶺績配孫氏

幽蘭生子四

應鳳 字羽之號
千仞諱封

交林郎配周
氏槐諱封孺

人俱萬曆甲
戌生鳳早卒

氏忍死撫二
孤言哀成名

猶日夜辛苦
時縷有敬美

風疾革惟勉
二子以忠孝

事詳郡
縣誌

言 字颺伯號笋
雲生於萬曆

癸巳七月十
七辰時六齡

失怙遵母訓
朝夕勤讀學

業瞻博弱冠
入縣庠旭勗

弟袞亦得成
名言中天啓

丁卯舉人初
任當塗教諭

課士有式適
郡有兵繭登

陳宿獻與巡
方太守諸君

分當一面彌
月而熄事甫

良生 配周氏全
葬象形

| | | | | | | | | | | | | | | | | | | | | | |
|--|--|--|--|--|--|--|--|--|--|--|--|--|--|--|--|--|--|--|--|--|--|
| | | | | | | | | | | | | | | | | | | | | | |
| | | | | | | | | | | | | | | | | | | | | | |
| | | | | | | | | | | | | | | | | | | | | | |
| | | | | | | | | | | | | | | | | | | | | | |
| | | | | | | | | | | | | | | | | | | | | | |
| | | | | | | | | | | | | | | | | | | | | | |
| | | | | | | | | | | | | | | | | | | | | | |
| | | | | | | | | | | | | | | | | | | | | | |
| | | | | | | | | | | | | | | | | | | | | | |
| | | | | | | | | | | | | | | | | | | | | | |
| | | | | | | | | | | | | | | | | | | | | | |
| | | | | | | | | | | | | | | | | | | | | | |
| | | | | | | | | | | | | | | | | | | | | | |

戰年飢民困
 捐賑為巨姓
 倡而民不病
 今當塗有去
 思碑在明倫
 堂崇禎癸未
 登進士本邑
 南比二糧及
 諸解務向來
 官徵民解里
 長往往賄累
 蕩產不足繼
 之流凶言痛
 哭陳當路政
 民解為官解
 通邑建紀德
 亭於月嶺碑
 載甚詳又同
 時諸縉紳刊
 有紀德錄性
 淡泊不樂仕
 進西國朝選
 堅辭不就居
 族黨家政秩
 然有規條十
 則垂後念寒
 士燈窻之苦

越選武祖性
 最慈惠待諸
 子孫皆如已
 出未嘗呵叱
 奴婢生于崇
 禎癸酉歿于
 雍正丁未年
 九十五歲諡
 封孺人以壽
 受皇恩二
 次
 肇顯字道彰邑
 氏明生子四
 性謙起適素
 塘冲田租八
 十餘秤為本
 族斯文燈油
 資
 肇隆字道昌國
 州同配王氏
 婉生子五達
 迥照
 遐遥

捐貲置田歲
取租贍給歿
于康熙甲辰
年七十二配
崔氏尚孺人
生萬曆甲午
恭儉仁慈實
為女宗生四
子教以義
方俱成名

字公錫號嫻
石邑庠生配
孫氏濟生子
二繼配汪氏
瑞進士朱友
未錫奮志春
公錫輒冠軍
秋試輒入第
嘗一入公門
明末義不就
試隱居菜園
山房灌園種
花以娛洵不
愧清潔家風

肇振 字道欽邑
庠生配焦
氏繼配孫氏
生四子徽有

肇揆 字道叙配
崔氏生子

授天

昇陽 邑庠生配
汪氏瑞生

文 邑庠生

範世 派名應麟
號少黃恩

貢士在宛
平縣七丞

檣字仲質配曹氏繼配張氏

墓短之山繼
兄桂次子亮
嗣為

文亮字台石邑庠生考授

恩職鄉飲大
賓配劉氏催
繼配陳氏鶴
子堃蛇形生四

應雷字震之邑庠生鄉飲

介賓生隆慶
辛未年十月
廿八日辰時
歿順治壬辰
年九月十六
日巳時配劉
氏蘭生萬曆
甲戌年十二
月初十戌歿
順治辛丑十
月十三戌子
三彥度廉順
治丁亥年邑
侯東牟鹿兆
圖贈扁天下
士贊云立心

洛生

彦字直公邑庠生生于萬曆

乙未年歿于
順治己丑配
查氏進生于
萬曆丙申年
歿于康熙甲
寅年生子二

書字聖則邑庠生配周氏生

子四崇
峇性坦
字虎文號海
寧邑庠生康
熙元年補廩
康熙三十一年
年揆貢甲申
年鄉飲大賓
縣尹郭贈扁
洛社達尊生
崇禎辛未歿
于康熙乙酉
配劉氏周生
於崇禎庚午
歿於康熙辛
丑生子三遠

二子九延延
出繼弟早

昂陽配周氏錦

早陽配胡玉繼
兄子延為

嗣

方正處世光明孝友篤于家庭謙厚稱于間黨齒德俱尊鄉評推重理宜敦請肅竣榮膺以勵世風以光盛典

應雲 配林氏

度 太孀生 配周氏

廉 字公介太孀生 配焦氏 年廿六夫亡 苦志守節五十餘載待旌 同葬虎嶺外 戴家後 竹坤

二生

廣生

寄生

葵 翼

肇 幹 邑庠生 字 配周氏 氏又配朱氏 生子照續配 陳氏生積 億侍三子

挺陽

肇 欽 字明又邑庠生 鄉飲 介賓邑侯 匾贈學行 優生崇禎壬申 歿康熙庚辰 配陳氏開 生崇禎癸酉 歿康熙己丑 生懋愈忠三子

南陽

乾陽

配崔氏生 配汪氏生 配令一子

大生 配焦氏

路陽 配戴氏生敬子敬龍

惟陽 生弘吳

立陽 配胡氏

兆陽 配孫氏

起陽 配焦氏生報令

選陽 配孫氏生鶴鳴鵬

調陽 字光益事孝聞楊林宗人廩生倬為著孝子傳配焦氏繼堂弟觀遠次子祥令為嗣

應霄 配胡氏

玄生 配鄭氏早孤成立壽享遐齡邑侯王匾贈松筠操

和陽

應霖 繼胞弟霄次子約生

約生 配朱氏再娶朱氏生

嗣為

子一

子四

子二

子

| | | | | | | | | | |
|--------------------------------------|--------------------------|----|---------------------------|---------------------------|----|----|----|--|--|
| 津椿 | | | | | | | | | |
| 文煒 | | | | | | | | | |
| 廷璧 | 廷邦 | 廷達 | 廷培 | 廷玉 | | | | | |
| 世寧 | 世彥 | 世龍 | 世傳 | 世端 | 世澤 | 世朗 | 世韶 | | 定生 <small>配崔氏</small> |
| 觀來 <small>字子樂配焦氏生子三弘發二發三發</small> | 觀成 <small>配崔氏</small> | 志鉉 | 道南 <small>生子稿令</small> | 冬九 <small>生子順令</small> | | | | | 觀遠 <small>配李氏生子碗令祥令二子祥令出繼堂兄調陽</small> |

宗子承上系...

柏配陳氏王

文煊配許氏仁 葬蛇形又

廷旺

世清

亨庠生

進陽生子三 鉉喬度

金常氏

廷軾

祥生

逢陽生少彭

廷輅配崔氏榮

振輝郡庠生配 崔氏兆又 胡氏大生子 上駢建陽建 陽出繼弟秋 生為嗣

上駢邑庠生配 焦氏永生 子三多福 弘福介福

孟生配王氏 閑

用九配劉氏德 又胡氏徵 生子三鍾秀 丙秀毓秀

秋生配崔氏梓 繼兄振輝 次子建 陽為嗣

建陽配項氏生 子遷集增 福繼配焦氏 生子配周氏 正又焦 氏璧

檜

文煊

士弘廩生崇禎 巳卯副榜

南生

成陽生子 隆令

| | | | | | | | | | | |
|---|--|--|--|----------------------------|-----------------------------------|----------------------------------|---------------------------|----|----------------------------|----|
| 李 | | | | | | | | | | |
| | | | | 文熿 | 文勳 | 文元 <small>廬生 生四子 次子 鵠</small> | | | | |
| | | | | 士倫 <small>岸生</small> | 士 | 岩 <small>生三子 次子 堂</small> | 鵠 <small>出繼 弟介</small> | 萼 | | |
| | | | | 配陳氏 | 天賜 <small>繼弟 岩次子 安生 爲嗣</small> | 京生 | 時生 | 孝生 | 杜生 | |
| | | | | 奎生 | 五老 | 初生 | 谷生 | | | |
| | | | | 明陽 <small>生子 昌令</small> | 春陽 <small>生子 大壽 大姝 三壽</small> | 轉陽 <small>生子 弘恢</small> | 浩陽 | 伏令 | 進育 <small>生子 弘位</small> | 高壽 |

太平廐里孤

文炳繼兄元吹鳴子鵠為嗣鴈廩生

文耿

鴈

鴻

鶴

鳴

直生

起生

十壽

童春

書生

和尚

祿壽

怡生

八瞻配崔氏生

創弘

復德

八凱配崔氏生

八老

肇芳生子邦

肇元生子邦

肇和生子邦

倫芳生子邦

肇伴生子三德

廟令

社令生子香

千福

滔材 字仲用 配 劉氏迎

文美 萬曆甲辰 鄉飲耆賓 配陳氏抱生 嘉靖己丑年 歿于隆慶庚 午生子二再 娶吳氏容合 葬社屋堦

廷堅 生于嘉靖 巳酉年正月 廿二日卯 時歿于萬曆 丙午年四月 初七日亥時 配曹氏德生 嘉靖丁未年 三月初六辰 時歿天啟丙 寅十一月 初七亥時

世範 廩庠生 萬曆癸酉 年四月初八 巳時歿萬曆 乙卯年八月 二十日亥時 配焦氏賽再 配項氏芝生子 二

世宣 庠生 配崔 氏瑜再配 邵氏 墨

八子 生子 弘達

智生 生萬曆 寅年歿康 熙乙巳年配 李氏生于甲 辰歿于戊子 生子三 鉞 鉅

喜生 字維區 生于丁未 歿于辛酉 配胡 氏純生子三 鏡 鍾

初生 廩庠生 字 仲魯生 癸 卯歿癸亥配 李氏柳生子 二 鉞 鉅 再配 胡氏亨又娶 胡氏引 生子鉞

汪生

廷莊 生于巳未

世經 生于巳九

府生 字宏宇 生于萬曆乙巳

四日午時 破

歿丙寅十二 月 丑山未向 醜

八月廿午 歿康熙乙巳二 月 葬深園里 丙

于乙亥年十 月初十亥時

未二月廿午 初甲辰八月 初三巳葬深

山王向 葬 氏貞 葬象形 再配 焦氏 早

山未向 配 孫氏 荷

園里 丙山壬 向

葬社屋 堆生 子三 銚

葬社屋 堆丑

未二月廿午 初甲辰八月 初三巳葬深

山王向 葬 氏貞 葬象形 再配 焦氏 早

葬社屋 堆丑

未二月廿午 初甲辰八月 初三巳葬深

山王向 葬 氏貞 葬象形 再配 焦氏 早

葬社屋 堆丑

未二月廿午 初甲辰八月 初三巳葬深

山王向 葬 氏貞 葬象形 再配 焦氏 早

葬社屋 堆丑

未二月廿午 初甲辰八月 初三巳葬深

山王向 葬 氏貞 葬象形 再配 焦氏 早

葬社屋 堆丑

未二月廿午 初甲辰八月 初三巳葬深

山王向 葬 氏貞 葬象形 再配 焦氏 早

葬社屋 堆丑

未二月廿午 初甲辰八月 初三巳葬深

山王向 葬 氏貞 葬象形 再配 焦氏 早

葬社屋 堆丑

未二月廿午 初甲辰八月 初三巳葬深

山王向 葬 氏貞 葬象形 再配 焦氏 早

葬社屋 堆丑

未二月廿午 初甲辰八月 初三巳葬深

山王向 葬 氏貞 葬象形 再配 焦氏 早

葬社屋 堆丑

未二月廿午 初甲辰八月 初三巳葬深

山王向 葬 氏貞 葬象形 再配 焦氏 早

葬社屋 堆丑

未二月廿午 初甲辰八月 初三巳葬深

山王向 葬 氏貞 葬象形 再配 焦氏 早

葬社屋 堆丑

未二月廿午 初甲辰八月 初三巳葬深

山王向 葬 氏貞 葬象形 再配 焦氏 早

葬社屋 堆丑

未二月廿午 初甲辰八月 初三巳葬深

山王向 葬 氏貞 葬象形 再配 焦氏 早

文煥

一誠
一純

慶字上有生萬曆丁巳正月
 初九歿康熙
 庚申十月十
 六子莖深園
 里丙山壬向
 配崔氏壽生
 子慶龍再配
 李瓊生二
 子欽鐸
 基拜生字次公
 生萬曆己未
 十月廿五年
 歿壬寅十二
 月初九戌葬
 深園里丙山
 壬向配許氏
 懿莖社屋堦
 丑山未向生
 子六訓錡謨
 錄鈞鈔

新編和... 卷之十一

泗根

木形 莖具坑

文燦

木形 莖具坑

延基

延坤

延紳

延廉

延誠

延雲

世鉞

世垂

世欽

恩生

姜壽

世亨

世泰

世貞

世昌

世元

遷居關東

配張氏大

配氏望三次

冬出繼弟葵

永老

配張氏滿生子萃令

志有

福陽 生子三喜玉法

洛生

志昇

生子觀生

三益

生子震霄霖雲次子

霄出繼弟四生

瀨

字仲固配焦氏順

文燦

新寧縣志卷之二十一 太平威里派一 三六

文煇

廷珩

廷赤

世德

世忠

世達

奎通

子冬
為嗣

邑庠生繼
堂兄泰次

志實

肇冬

八生

生

壽老

吉生

旭生

乾

金生

四生

配汪氏生
二子義九

繼兄子小
花為嗣

花出繼弟八
生

配譚氏生
三子弘龍

弘願

弘七

湖廣

繼兄三益
次子霄為
嗣

嘉慶二十九年...

| | | | | | | | | | | |
|----|----|----|----|----|----|----|----|-----------------------------------|---------------------------|----|
| | | | | | | | | | | |
| | | | 文煥 | 文燦 | 文焯 | | | 文照 | | |
| 廷時 | | | 廷愷 | 廷壽 | 廷式 | | | 廷棟 | | 廷瓊 |
| 世仁 | 世起 | 世裕 | 世祿 | | | 世明 | 世正 | 世賢 | 世貴 | 世貢 |
| | | | | | | | | 生陽 生子三高 媿妹漢次 子媿出繼 兄佛賚 | 佛賚 繼堂弟生 陽次子媿 嗣令為 | |

| | | | | | | | | | |
|---|--|--|--|--------------------------------|-------------------------------|---------------------------|----|----|----------------|
| 柿 | | | | 棹 | | | | 標 | |
| | | | | 元壽 | | | | 文煌 | 文爆 |
| | | | | 廷墩 <small>配葉氏愛</small> | | | | 廷黑 | 廷塲 廷佐 廷敬 |
| | | | | 世泉 <small>配汪氏英</small> | 世宇 | 世宦 | 世宸 | 世籠 | |
| | | | | 觀壽 <small>配汪氏祿</small> | | | | | |
| | | | | 聯芳 <small>繼八元次子福令爲嗣</small> | 八元 <small>配崔氏鳳生子三廣</small> | 七元 <small>生子書令</small> | | | |

太平城里派一

辛巳年上癸巳年十一月十一日

樨

淇梅

文燮

廷充

寄老

肇恩

肇小 生小光祖

肇彬 生子三拳掌慶

肇五

廷鶴

小九

廷憲

廷意

世勤

祝壽

双全

長貴 配葉氏生四子瓚琰

璫

廷施

十九

六子

杞

文煥

文焜

楷

琪
榆

奎
象

文
煥

文
燾

文
煥

祥
安

義
安

士
法

宗
立

宗
成

宗
孚

宗
華

宗
英

世
利

觀
保

百
老

千
老

三
清

武
生

尚
偉

肇
柏配胡氏生

鳳生鶴生龍生

肇
松配焦氏生

千生天生

肇
森配焦氏生

立
綱

學
文

| | | | | | | | |
|-----------|--|-----------|--|-----------|--|-----------|--|
| | | | | 鰲 | | | |
| | | | | 文道 | | | |
| 士充 | | | | 士禾 | | | |
| 世樞 配張氏 | | 世敏 配譚氏 | | 世松 配胡氏 | | 書 | |
| 世權 配張氏 | | 世松 配胡氏 | | 賞 | | 尚倬 | |
| 肇延 配張氏 | | 肇蓬 配汪氏 | | 肇遠 配張氏 | | 天壽 配江氏 | |
| 肇延 配張氏 | | 肇蓬 配汪氏 | | 肇遠 配張氏 | | 九 | |
| 子玲 為嗣 | | 胞兄第三 | | 生第 | | 五九七九 | |
| 為嗣 | | 生方 | | 生第 | | 九 | |
| 為嗣 | | 生方 | | 生第 | | 九 | |

文選

文輅

士榮

字仁甫號耀裳崇禎

癸酉歲貢初任三水訓次諭三任徽州府教授四任衡王典正致仕配汪氏法又汪氏梅

宗國

宗圓

宗興

鶴壽

配譚氏又胡氏

祝壽

南壽配孫氏

敦壽配蕭氏

世德

肇遠

娶劉氏生佛順觀順

肇迎

配胡氏生太連頂

佛保

配林氏生百與百有

佛修

配胡氏章氏焦氏生

萬代

安生

外出

福生

配王氏

溧生

配方氏生全才桂才

維祖

配胡氏生英才奇才

純祖

配項氏生惠才

泰來

必達

必述

生弘則

| | | | | | |
|------------------------------------|----------------------------|---------------------------|---------------------------|---------------------------|----------------------------|
| <p>王 思 配劉氏 胡氏</p> | | | | | |
| <p>文錦 邑侯贈扁 曰耆德配 焦氏</p> | | | | | |
| <p>大全 配陳氏</p> | | | | <p>宗念 宗愈</p> | |
| <p>尚俊 邑侯吳贈 節曰節廉永</p> | <p>尚佐 太李生 配陳氏</p> | <p>高壽 娶焦氏</p> | | <p>仁壽 娶林氏</p> | |
| <p>肇祿 配周氏</p> | <p>肇禎 配周氏 華壽廩生</p> | <p>必建 娶焦氏 生琦唐</p> | <p>必迅 娶焦氏 生瑞珂</p> | <p>必遇 娶陳氏 生閣問</p> | <p>必進 生聞</p> |
| | | | <p>必逢 娶孫氏 生瑄烈</p> | <p>必通 娶許氏 生勳</p> | <p>必造 配</p> |
| | | | | | <p>必遷 四人居 必賜宣城</p> |

霜

尚仁
配方氏

尚伊
配焦氏

肇祥
方保

肇福
配湯氏
生明貴

肇元
配焦氏
生燒九

肇圓
配焦氏
生洽益

尚武

三知

繼宗

繼訓

宗謙

咬生
配生南

祿生
生進

大生
生金
星

自生

義生

百齡

中秋

期張

春
配許氏

召
配張氏

宗和

龍生
配焦氏

子雲
配項氏
生忠孝順

文德

文明
配鄭氏

新寧縣志卷之二十一

楷配孫氏

成安

文璧年登八十餘歲齒德兼優族里聞于有司賜扁曰恩旌德壽配陳氏

嘉

永配焦氏

奎配太孀生配焦氏

圖配王氏

三杰

宗儒配陳氏

宗德邑侯賈舉鄉賓贈扁曰耆英鍾美配焦氏

宗惠配焦氏

世祿配湯氏貞節節邑侯傳贈扁曰扶筆嗣徽

世爵配焦氏

肇億生壽

肇茂配汪氏生三九

璋本立本正本

肇蘭配汪氏生陳氏生

肇芳配崔氏生護鶴

繼生配焦氏生儕一

善生配孫氏生任翠微

庶配焦氏繼兄三子輝為嗣

胞弟出繼

庚配崔氏生煥煜輝三子輝

疆生配張氏生昇同棟

望生配譚氏生乾坤升

子霞配為嗣繼兄三子

子幼順出繼胞弟子護



詩經卷之六十一

| | | | | | | | | |
|--------|--------|---------------|---------------|--------|---------------|---------------|---------------|--------|
| 汚 禕 | 滄 檀 | | | | | 楷 配劉氏 | 櫛 | 杰 |
| 文 灼 | | 文 秋 配崔氏 | | | | 文 焯 配崔氏 | | |
| | | 應 贊 配胡氏 | 灵 之 配焦氏 | | | 富 之 配查氏 | 應 舜 配焦氏 | |
| | | 五 十 配潘氏 | 長 明 配黃氏 | | | 長 壽 配張氏 | 八 子 配章氏 | |
| | | 肇 箕 | 肇 智 | 肇 仙 | 肇 四 配胡氏 | 必 生 配陳氏 | 六 生 配安氏 | 肇 斗 |
| | | | | | | | 肇 奎 配湯氏 | |

新正皇天况宗甫正圖纂

卷之十一 太平與村派四

四

長

湘案配汪氏

文華

文秋

文選

文墻

文禮

文用

文橋

文玉

文桂

順九

橋配焦氏

檻

鴉

鳴

五漢墓在青州府益都縣

配孟氏

新嘉坡上經身不... 卷二十一

宋配周氏

陸配方氏

三德配周氏

國賜配周氏

九壽

西之配周氏

三才配周氏

宏配汪氏

恩配周氏

士建配焦氏

端陽配陳氏

灵之配葉氏

法生配焦氏

明登配焦氏

秋陽

中監

肇淮配劉氏

肇汝配鳳氏

鳳陽配陳氏

滾生配崔氏

沙生

治生配章氏

末生

惠配焦氏

忠配張氏

望配焦氏

善配梅氏

士懋配焦氏方氏

雍配張氏

世陽

三生配劉氏

三元配黃氏

相娶周氏

聘配焦氏

明

德

樺配孫氏

輅配崔氏

萬良配陳氏

清明配劉氏

春生配焦氏黃氏

肇轉

肇庚

肇沛

肇武

肇漁

肇康

肇潢配戴氏

肇澄配焦氏

| | | | | | | | | | | | |
|--|-----------------------|-----------------------|----|-----|----|----|-----|-----------------------|-----------------------|-----------------------|---------------------|
| | | | 百興 | 潮里興 | 浣相 | 核 | 涯棚興 | 榮興 <small>配戴氏</small> | | | |
| | | | 文祈 | 文會 | 文春 | 文英 | 文美 | 文瓊 <small>配焦氏</small> | 文珍 <small>配張氏</small> | | |
| | | | 元鼎 | | | | | | 應師 <small>配胡氏</small> | | |
| | | 世柳 <small>娶焦氏</small> | | | | | | | 八生 | 有生 <small>配查氏</small> | |
| | 五壽 <small>娶焦氏</small> | 肇男 <small>配汪氏</small> | | | | | | | | 肇芝 <small>娶焦氏</small> | 蘭 <small>子一</small> |

| | | | | | | | | | | |
|--|--|--|----|-----------------------|-----------------------|-----------------------|----------------------------|-----------------------|--------------------------|--|
| | | | | | | | | | | |
| | | | | | | | 文珠 <small>娶陳氏</small> | 文璉 <small>娶胡氏</small> | | |
| | | | 應旺 | | 應祥 <small>配方氏</small> | | 應壽 <small>配王氏葬衣堂蜈蚣</small> | | | |
| | | | | 世道 <small>配李氏</small> | | 世蓬 <small>配梅氏</small> | | 世通 <small>配項氏</small> | | |
| | | | 肇泰 | 肇贊 <small>配方氏</small> | 肇仲 <small>配焦氏</small> | 肇儀 <small>配焦氏</small> | | 肇興 <small>配戴氏</small> | 肇秀 <small>娶吳氏生四子</small> | |

太平興利派五

五十一世

五十二世

五十三世

五十四世

五十五世

南壽 五生

六生

家吉

家信

家楚

家景

字九鏘

家云

緒振

肇忠 大壽

茂生 弘加

弘祿

家玉

云生 岩太

家德

家理

岩六

家尚

肇順 弘承

家雷

太平興利派五

太平興利派五

四八

親安 程巨 終年 禋工 圖 卷之十一

肇貴 弘亮

家電

玄祐 弘喬

配韓氏

家柳

觀祐 弘爽

云開

弘齧

配陳氏

云智

如林

弘嵩

配余氏

弘崙

配馮氏

弘高

配鄭氏

弘鳳

五魁

泰來

弘崑

配余氏

福隆

配周氏

弘銀

配汪氏

| | | | | | | | | | | | | | | | | | | | | | | | |
|---------------|--|---------------------|--|-------------------|--|------------------|--|---------------|--|--------------|--|---------------|--|--------------|--|---------------|--|---------------|--|---------------|--|--------------|--|
| <p>觀德 配韓氏</p> | | <p>弘文 字天章號澹菴配焦氏</p> | | <p>弘翊 卒于燕京配姜氏</p> | | <p>弘德 居吳門配顧氏</p> | | <p>弘輔 居吳門</p> | | <p>弘信 早卒</p> | | <p>弘慈 居吳門</p> | | <p>弘禎 早卒</p> | | <p>弘禮 配方氏</p> | | <p>弘祥 配焦氏</p> | | <p>弘裕 配陳氏</p> | | <p>弘社 早卒</p> | |
| | | <p>家拔 字彙吉配陳氏墓大</p> | | <p>路邊繼配崔氏</p> | | <p>家擴 字克之配焦氏</p> | | | | | | | | <p>家操</p> | | <p>家振</p> | | | | | | | |
| | | | | | | | | | | | | | | | | | | | | | | | |
| | | | | | | | | | | | | | | | | | | | | | | | |
| | | | | | | | | | | | | | | | | | | | | | | | |

行...
 太平...
 四...

肇伴祿

福通六生配周氏

家禎配陳氏

緒德

緒復

家禮配張氏

緒御

緒徹

家初配崔氏

緒律

緒衛

緒衛

緒征

家視配戴氏

家初

家初

家初

家初

緒廳

七生配崔氏

八生

福壽時生

肇九 弘良 配汪氏

立柱 觀弟 配王氏

立相 弘達 配焦氏

弘懿

弘順

弘紀 配崔氏

肇龍 弘位 字子中 配胡氏

肇應 加福 配焦氏

恩 洪沾

懿 洛 配朱氏 繼湯氏

家克

來壽

家祖

家葉

家办

家可

家買

家貢

珍 配陳氏 繼胞弟次子

仕

斤安呈氏 克宗甫王副纂

卷之十一

太平兵村派五

五十一

敬 圖
字萬里
配譚氏

棟
配劉氏

讓 輔
配焦氏

謙 翰
配劉氏

文 美
配方氏

莊
慕蟬形

武 凱

亨 昇

利 顯
字微之
配胡氏

耀
字光遠
配焦氏

家定
字止后

晁
配劉氏

晃

郁

春

善

本

三傳

懋配胡氏

德麒

恕勝祖

綬璘配劉氏

統度配崔氏

華

臺配陳氏繼吳氏合葬新園

福配葉氏

祿

禮墓新園

祚墓新園

詔配劉氏

諤配崔氏

家種

家穗

典配葉氏

與配焦氏

真配陳氏

壽賢配崔氏

緒信配劉氏

國壽

萬壽

純

同 配汪氏繼孫
氏合葬新園

季 墓在新園

占 墓在新園

輝 墓在新園

緒治 配汪氏

綱法 墓在章冲

源 配王

小漢 現 配吳

繼 配李氏

睦 墓在章冲

賊 配崔氏

暄 墓新園

聯 墓新園

品 墓新園

家伏 配孫

家俊 配鄭

家飲 配焦

家儀 配王

緒秀

社雲 配張氏

緒喜

以德

仁瓏字次鱗
配查氏

家住
配王

家佑
字君位
配陳氏

彤
字子政
配張氏

彰
字子文
配焦氏

彭
墓古園里

仙
配汪氏合葬
西峯庵下

倍
墓古園里

義璣

璣
配汪氏

仲
字茂先
配胡氏

家伴
字茂生
配焦氏

緒賀

緒烈

緒楷

家仔
配湯氏
繼吳氏

緒梅

緒桃

緒管

家伍
配汪氏

緒照

緒高

禮學
墓在古園里

璿 墓古園里

智 配湯氏

家 侯 配劉氏

緒 鈞

緒 錦

緒 銀

緒 鈔

緒 錫

緒 欽

緒 寬

信 璿 配崔氏

家 仰

家 體 繼堂兄
佐三子

家 傳 配湯氏

家 仕

家 讓 配焦氏

家 佐 配陳氏生
三子 幼子

弟 繼堂

家 翼 字伯朝 配周氏墓 繼頭堽 焦氏

緒 禮

緒 鉉

緒 鎬

緒 鉉 配焦氏

琢 配周氏

臨 陽 企 雲 字步青 配葉氏勸

恒陽

洪實

字若虛
配湯氏

家清

字時英
配湯氏繼王

緒詩
緒奕
緒發

咸陽

日新

邑庠生
字惟懷
配張氏

家浪

配張氏

緒充

家敏

字聰若
配劉氏生二

緒襄

緒京

蒙陽

洪官

字又章
配陳氏

家震

字仲起
配陳氏

家致

字克勉
配張氏

家整

字景文
配汪氏

洪齊

字如武
配湯氏

家意

配孫氏

| | | | | | | | | |
|-------------------------|------------------|------------------------|-----------------|----|----------------|---------------|----|----|
| 志宏 字大日 號純亦 配劉氏 | 守成 配譚氏 | 禹陽 洪宗 字亦可 配董氏 | 禹陽 洪宇 配焦氏 | 洪宥 | 選 洪班 配江氏 | 遷 璉 配焦氏 | 玪 | |
| 家站 配劉氏 | 家章 字爲先 配湯氏 | 家音 | 家炳 | 家貴 | 家煌 | 家明 | 家島 | 家吳 |
| | | | | | | | | |
| | | | | | | | | |
| | | | | | | | | |
| | | | | | | | | |

新定皇天統宗補正圖表

卷之廿一

太平四村派五

五十四

遠璉配汪氏

追璉

理

遊玫配吳氏

玳配崔氏

瓊配江氏

璿配吳氏

家昂

家晁

家旭

家量

家旦

家旻

家鼎

家霍

家景

家晁

| | | | | | | | | | | | | |
|----------------------|----------------------|----|----|-----|------|------------------------|----|------|------------------------|----|------------------------|------------------------|
| 秦 <small>配焦氏</small> | 奉 <small>配洪氏</small> | 庠謙 | 蓬榜 | 幹洪祿 | 兆瑞弘壽 | 兆福弘雲 <small>配氏</small> | 弘卯 | 兆壽弘奴 | 鳴鳳弘橋 <small>配氏</small> | 和生 | 福生弘棧 <small>配氏</small> | 滿生弘杞 <small>配氏</small> |
| | | | | | | | | | 家濫 | 家浩 | | 家源 <small>配氏</small> |
| | | | | | | | | | | | | |
| | | | | | | | | | | | | |
| | | | | | | | | | | | | |

斤子... 卷之十一

太平與村派五

五五

| | | | | | | | |
|-----|----|-----|-----|-----|----|-----|----|
| 岩賦 | 肇芝 | 肇奮 | 兆泰 | 弘棟 | 弘柱 | 弘梅 | 家濂 |
| 長明 | 弘榜 | 弘元 | 弘椿 | 配張氏 | 配氏 | 配李氏 | |
| | | 配鳳 | 配鳳 | 配胡氏 | | | |
| 家慶 | | 家球 | 家愷 | 家澧 | 家河 | 家治 | 家漢 |
| 配孫氏 | | 配焦氏 | 配江氏 | | | | |
| 緒熾 | | 家福 | 三壽 | | | 緒喜 | |
| | | | | | | | |
| | | | | | | | |
| | | | | | | | |

新定皇天元宗廟正圖纂
卷之十一
太平吳村派五
五

家戩

天弟 配胡氏

弘驤 配張氏

家祝

家祐

岩賜 弘回

弘安 配盧氏

節 弘彩 配崔氏

家聲 配崔氏年二十夫亡

苦志守節與夫合葬鍾山

菴下手比入節烈祠

家琦 字友范配劉氏生賢

賞貺財四子側室鄭氏

以位

緒賢 配焦氏

緒貺

緒財

新編... 卷之十一

有弘彰

福弘彪

壽弘彭

配陳氏

家貴

家瑛

字伯玉
配劉氏

緒意

家瑞

配焦氏

家琚

家玟

配焦氏

家珮

家琮

配焦氏

緒房

緒戶

家珮

五子

弘班

弘瑄

兆謙

弘奎

弘富

弘彬

配崔氏

三十一

弘順

百順 弘運 配方氏

家魁

弘海

百隆 弘興

弘仕

立九 弘祥

弘恩

立泰 弘法

立增 弘忍

立勝 弘榮

南壽 弘進

春壽 弘有

立極 弘參

弘猷

新安呈天克六甫正圖

卷之十一

太平興村派五

五七

表

新定補正統志卷之五十四

朝弘恒塋八郎

弘昂配焦氏

家義配焦氏

緒樹字桂龍配焦氏

以譜

緒枝字止梅

緒葵字南桃

家和配葉氏

緒順塋獅形

緒楓配崔氏

緒松塋獅形

家英配陳氏

緒轉配吳氏

家訓配焦氏繼

緒轅配林氏塋獅形繼配

氏崔

以佺

以位

立準有為配陳氏

弘旭配焦氏繼

家調配焦氏

緒軸配張氏

以夏配陳氏

贊宗

| | | | | | | | | | |
|-------|------|------|------|-------|------|-----|-----|-----|-----|
| 立 | 有光 | | | | | | | | |
| 的 | 祿生 | 家諭 | 家誠 | 緒軼 | 緒軼 | 緒軼 | 緒軼 | 緒軼 | 緒軼 |
| 配 | 配 | 配焦氏 | 配梅氏 | 配陳氏 | 配陳氏 | 配陳氏 | 配陳氏 | 配陳氏 | 配陳氏 |
| 氏 | 氏 | 氏 | 氏 | 氏 | 氏 | 氏 | 氏 | 氏 | 氏 |
| 弘基 | 能祥 | 緒忠 | 南徙 | 以器 | 以哲 | 以本 | 以籠 | 以合 | 以禮 |
| 字維德配 | 字文定配 | 字搏九邑 | 字搏九邑 | 配劉 | 配劉 | 配劉 | 配劉 | 配劉 | 配劉 |
| 劉氏生子 | 庠生配譚 | 庠生配劉 | 庠生配劉 | 氏 | 氏 | 氏 | 氏 | 氏 | 氏 |
| 能祥繼配陳 | 氏 | 氏 | 氏 | 載出繼堂伯 | 弘業為嗣 | | | | |
| 弘魁 | | | | | | | | | |
| 聲楷 | | | | | | | | | |

新定皇氏克宗甫正圖卷
 卷之十一
 大平興村派五
 五八
 長

| | | | | | | | | | | |
|----|--------|-----|----------|----|----------|----|--------|----|----|----|
| 肇模 | 次子家載為嗣 | 弘業 | 配崔氏繼胞弟弘基 | 家載 | 字仲厚配劉氏 | 緒聽 | 字思聰配陳氏 | 以階 | 以旨 | 以璫 |
| 肇本 | 有焉 | 弘度 | 肇祉 | 有亮 | 配焦氏 | 家仙 | 配焦氏 | 緒健 | 緒琦 | 緒懷 |
| 有明 | 有望 | 統軒賜 | 大雅 | 自弘 | 字既含邑庠生配焦 | 家教 | 配氏 | 緒聖 | 玉令 | 配氏 |

| | | | | | | | | |
|------------------------|--------------------------|--------------------------------|--------------------------------|--------------------------------|--------------------------|--------------------------------|--------------------------|-------------------------|
| 長生 弘壽 | 邦瀚 弘道 | 肇泰 弘鐸 <small>配焦氏</small> | 肇觀 弘武 <small>配譚氏</small> | 肇品 百令 <small>配劉氏</small> | 弘科 <small>配</small> | 肇助 弘連 <small>配張氏</small> | 弘攀 <small>配趙氏</small> | 氏 |
| 家郁 <small>配</small> | 家諧 <small>配陳氏</small> | 家喜 <small>配崔氏</small> | 家碧 <small>配項氏</small> | 家賀 | 家資 <small>配方氏</small> | 家賢 <small>配崔氏</small> | 瑞令 <small>配章氏</small> | 祥令 <small>配氏</small> |
| | 冬九 | 緒隆 <small>配汪氏</small> | | | 緒洪 | 緒錦 | 緒富 | 緒兆 |
| | | 以福 | 以乃 | | | | | |
| | | | | | | | | |

新定天統宗譜正圖卷

卷之十一

太平具村派五

五九

系... 系... 系... 系... 系...

肇儀 弘貴

弘遠 配陳氏

家六

弘察 配焦氏

家九 配焦氏

弘金 配吳氏 生子三子 弟弘兆為嗣

家盛 配焦氏

家富

肇儼 增壽

弘高

弘兆 娶焦氏 繼堂兄弘金

三子家 貴為嗣

家聲 配焦氏

祿壽 弘元 配焦氏

緒悅

緒怡

| | | | | | | | | | | | | | |
|-----------|---|-----------|-----------|------------------|----------------------------------|----------------------------------|------------------|-----------|----------------------------------|-----------|-----------|-----------|--|
| <p>作森</p> | <p>国友 萬全 <small>繼房兄士 驍次子嗣</small></p> | <p>弘仁</p> | <p>弘智</p> | <p>四益 增壽</p> | | <p>弘魁 <small>配趙氏</small></p> | <p>德普 弘永</p> | | | | | | |
| | <p>家虬 <small>字騰雲 配天</small></p> | | | <p>家恒</p> | <p>家發 <small>配譚氏</small></p> | <p>家興</p> | | | <p>家聞 <small>配焦氏</small></p> | | | | |
| | | | | | <p>緒愷</p> | | | <p>緒悟</p> | <p>緒懌</p> | <p>緒快</p> | <p>緒惇</p> | <p>緒恢</p> | |
| | | | | | | | | | | | | | |
| | | | | | | | | | | | | | |

行安星天虎宗甫正國英
卷之十一
太平興村派五
六十

孫家... 卷之十一

法

董壽 盛配方氏

家有 家富配氏

国才 弘福配焦氏繼
江氏全葬
洞湖

家長

家步

家梅

四壽

国相 弘登配焦氏

家壽配焦氏葬
前墩山

緒哲

国清 士驥字馭遠邑
庫生配陳
氏葬西一腰
系嶺黃土墩
生三子次子
家虬出繼房
弟萬全
為嗣

家蛟字得泉
配葉氏

家龍字時菴
配劉氏

緒睿

必慶配焦氏

必選配陳氏

家烟

家烜配胡氏

家熬字波柱

時來

家熙

家柱

國順

國治

弘祉配崔氏
繼黃氏

弘喜配焦氏

弘吉配吳氏

弘信

弘古配汪氏

戴生

弘羅

康生

弘偉字洞湖冲
配陳氏

家能字在職
配焦氏

家正配崔氏

緒起

緒起

親身和以糸與和... 卷之十一

肇根 弘煜 字伯宣 配胡氏

家瑤 字怡星 配吳氏

家球 字用侯 配胡氏

家瓊 配梅氏

家琳 配焦氏

家琬 配焦氏

家璟 配陳氏

家玘 配劉氏

弘烈 字巨功 配崔氏

緒洪 配孫氏

緒清

緒海

緒宗 字紹祖 配梅氏

緒溥

弘熾 字名昌 配崔氏

家瑞 字汝恒 配陳氏

家珣 字君佩 配焦氏

家恒

家敬

弘灯

六

弘然 字季美 配陳氏

家遂 配孫氏 苦 緒 字鳳侶 配陳氏

肇標 弘道 配崔氏 牛子二

家祥 配焦氏

弘建

家瑞 配焦氏

弘迂

肇榮 廷選 邑岸生字 漢功配焦氏

四方 字是維 配崔氏

氏繼焦氏 又汪氏

四時 字君行 配張氏

四聰 字定侯

肇堅 弘通 配焦氏

家冲

肇龍 弘遠

弘懿 字子賢 配戴氏

家學 配戴氏

家習

弘璽 配焦氏

天意

三才圖會卷之二十一

肇玳

長壽

長福 配焦氏
生三子

弘英 字子俊
配焦氏

家雷 配焦氏

家震 配焦氏

家偉 配方氏

家昂 配秦氏

家萬

家滿

肇玳

弘縉 配焦氏

三元

肇璣

弘梁 字維棟
配周氏

天璧

弘湛 字子清
配陳氏

弘泮 字聖池
配汪氏 繼黃

家僚 字尔位

文祿

文繡

緒甲

緒搬

緒蓬

天保

| | | | | |
|------------------------|------------|-----|-----|------------|
| 肇脩 | 肇柏 | 弘容 | 弘宣 | 氏 |
| 天衢 字為章 號月溪 邑庠 | 弘達 配焦氏 | 配吳氏 | 配任氏 | |
| 家璐 | 家是 | 家眷 | 家贊 | 家聖 |
| 字紹文 配陳氏 | 配胡氏 繼焦氏 | 配李氏 | 配方氏 | 字聖達 配崔氏 |
| 家明 | 家靜 | 家有 | 家質 | 家智 |
| 配朱氏 | | | | |
| 緒沛 | | | | |

新安呈天堯宗甫正副纂
卷之十一
太平因利派五
五

卷之十一

生年十五喪
父事母至孝

緒淳 字惟興
配陳氏

元城

母病割股救
愈昆季友愛

來中 字聖道
出繼瀾分弘
先為孫

克篤居家衣
不重帛食不

祖武 字其繩
配崔氏

求其務理公
堂矢公矢慎

嘗以祠譜修
創是囑叔繩

武贊曰飭躬
方正風範不

減樂恢制行
誠懇規模慨

同羊佑配方
氏全壘洞湖

冲坤良向生
子一曰璐

弘綬 字仲若
配碩氏壘河

湖冲坤
良向

志守

家琳 壘已冲

家琦 字次韓
配呂氏繼李

氏

祖業

家琰 字伯玉
配胡氏青年

祖旺

| | | | | | | | | |
|---|----|----|----|----|----|----|----|----|
| <p>斤字星天克宗甫正圖</p> <p>卷之十一</p> <p>太平里村派五</p> <p>六</p> | 志伊 | 志周 | 際亨 | 際隆 | | | | |
| | 弘運 | 弘造 | 弘禧 | 弘勳 | 弘器 | 弘志 | 弘毅 | |
| | 家旺 | 家昭 | 家暉 | 家瑞 | | | 家琰 | 家璠 |
| | 家璠 | 家璠 | 家璠 | 家璠 | 家璠 | 家璠 | 家璠 | 家璠 |
| | 緒德 | 緒春 | | | | | 祖勝 | 祖功 |
| | 以灝 | | | | | | | |
| | | | | | | | | |
| | | | | | | | | |

家璠 字魯玉 配項氏
 家璠 字厥後 配焦氏 繼湯氏
 祖勝
 祖功

弘毅 字士迪 配劉氏
 弘志

弘器 字士成
 弘勳 字亮彩 配胡氏

弘禧 配汪氏
 弘運

弘造 配黃氏 生二子
 家暉 配崔氏

弘速 配焦氏
 家昭 配劉氏

弘運 字旭陽 配李氏 繼湯氏
 家旺 配李氏

緒德 配焦氏 青年守志
 以灝 配焦氏

新刊... 卷之...

氏

肇碧 弘序

弘東

弘高

志文 弘謨 字緒周 配王氏

弘典 字緒武 考授內閣供

事配 徐氏

家曜 字玉璿 配戴氏

家聲 配田氏

家齊

家和 配葉氏

家泰 配張氏

緒復 配蕉氏

緒行 配陳氏

緒俊 字英伯 配李氏

緒信 字已有 配焦氏

緒傑 字汝狄 配焦氏

緒傳

緒朋

緒慶

以漢

以海

志仁

弘機配楊氏

家國配王氏

緒龍

緒虎

弘楨配魏氏
繼羅氏

家華

弘校配彭氏

家士

弘標

千壽
關祐

肇煥字子裕
配焦氏

家增

肇焯配楊氏
繼陳氏生

家穀

弘述配孫氏

家財

弘遐配焦氏

家貝

肇輝配張氏

家寶

肇煜

家寶

片... 太平具村派五

肇登 弘先 配吳氏

家寄 未配而亡 弘先愛繼 來中 字聖道 配氏

同生 弘玉 配胡氏

房侄家璐次子來中為孫

恩生 弘貴 配胡氏

春生 弘老 配胡氏

肇舉 弘禮

肇梅 弘秋 配汪氏

肇桂 明星 配汪氏

肇蚤 弘度 配汪氏

弘觀 配汪氏 葬錦蘭場

家義 配汪氏

家鳳

家芳 配吳氏

家美 配劉氏

三弟 配焦氏

緒來六

緒臆 配章氏

緒恒

| | | | | | | | | | |
|-----------|------------------|-----------|-----------|-----------|-----------|----------|----|----|--|
| 肇南 | 肇高 | 肇加 | | | | | | | |
| 弘典 | 弘啓 配朱氏 繼崔氏 | 弘續 | | | | | | | |
| | 弘載 出繼 分常生 | | | | | | | | |
| | 弘鷺 配潘氏 | | | | | | | | |
| 家申 配項氏 | 家興 | 家會 配崔氏 | 家福 配江氏 | 家壽 配江氏 | 家祿 配焦氏 | 家福 出繼 | | | |
| | | | | | | | 緒冬 | 緒恒 | |
| | | | 緒節 | 緒孝 | 緒忠 | 緒國 | 緒恒 | 緒法 | |
| | | | | | | | | | |
| | | | | | | | | | |

行安呈天克宗甫正副纂
 卷之十一
 太平里村派五
 六九

新編... 卷之十一

弘箐

天德 配崔氏繼
堂姪倩嗣

家倩

天恩 配汪氏

弘筭 配汪氏

家信 配吳氏

家俊 配余氏

家仁

家仰

家倩 出繼堂叔
天德為嗣

弘篤 配孫氏

弘狀 配陳氏

家保

家歡

家財

弘達

弘解

家三

肇弟

肇靜

仵壽弘積

志尚祚

| | | | | | | | | | | | | | | | | | | | | | | |
|-------|-------|-------|-------|-------|-------|-------|-------|-------|-------|-------|-------|-------|-------|-------|-------|-------|-------|-------|-------|-------|-------|-------|
| 字聖延號拙 | 歲到股事聞 | 上憲旌以匾 | 曰孝恪天心 | 家素封擅文 | 名不樂仕進 | 挾貲遊楚粵 | 問訪名人奇 | 士講究皇極 | 經世書晚通 | 天文徹地理 | 所著卷帙甚 | 多生崇積庚 | 辰四月初七 | 日歿康熙丙 | 申六月十九 | 日配張氏祜 | 生崇積巳卯 | 十月十七歿 | 康熙壬戌五 | 月廿五生五 | 千源淳和德 | 昌續配陳氏 |
|-------|-------|-------|-------|-------|-------|-------|-------|-------|-------|-------|-------|-------|-------|-------|-------|-------|-------|-------|-------|-------|-------|-------|

源

| | | | | | | | | | | | | | | | | | | | | | | |
|-------|-------|-------|-------|-------|-------|-------|-------|-------|-------|----|--------|-------|-------|-------|-------|-------|-------|-------|-------|-------|-------|-------|
| 字沛若邑庠 | 生到股事母 | 以孝行聞配 | 崔氏瓊年三 | 十矢志守節 | 享年七十一 | 歲待旌公生 | 於康熙乙巳 | 十一月十八 | 歿康熙辛巳 | 初五 | 淳一名家義字 | 以方號質菴 | 由太學生考 | 授縣丞生平 | 孝友足稱樂 | 善好施康熙 | 戊子邑南蛟 | 水為災買米 | 賑貸全活多 | 人又催人撈 | 救棺木俟各 | 認歸其無人 |
|-------|-------|-------|-------|-------|-------|-------|-------|-------|-------|----|--------|-------|-------|-------|-------|-------|-------|-------|-------|-------|-------|-------|

緒應

| | | | | | | | | | | | | | | | | | |
|------|-----|------|------|----|--------|-----|----|----|----|--------|------|-------|-------|-------|-------|-------|-------|
| 字友聲配 | 崔氏千 | 以琬配黃 | 以瓚配焦 | 以璜 | 緒儵字子實配 | 譚氏華 | 以雄 | 以琛 | 以瑚 | 樹本字樸園號 | 請菴雍正 | 巳酉科舉人 | 考授知縣王 | 子湖北鄉試 | 同考生康熙 | 丙子十月十 | 入配胡氏顯 |
|------|-----|------|------|----|--------|-----|----|----|----|--------|------|-------|-------|-------|-------|-------|-------|

生一
子添

認者買地代
墓至三十餘
棺家計中落
勉力教子延
師款友情交
備至臨歿囑
子不以家事
惟願異日居
官有守有為
而已公生康
熙丁未十二
月廿四歿康
熙己亥十二
月初四配周
氏報壽德乾
隆元年受
恩皇

同庚生子
瑚妾查氏
緒恒配方
氏

以相

恩皇

家和字愉若號
雲巖生康
熙壬子七月
十三配張氏

緒恩配孫
氏

早妾
汪氏

家德字備五少
習儒業授
徒家塾訓姪
樹本寬嚴有

家德

緒懋字功賞
配崔氏

以佐

太平減里派二
 卷之二十一
 三

| | | | | | | | |
|---|-------------------------------|-------------------------------|--|-------------------------------|--------------------|--|---|
| | | | | | | | <p> 祺字壽維號靜齋邑庠歲貢授儒學訓導居家孝友處世謙和方矩圓規望重闔邑郡司馬郭公贈以匾曰儒林山斗生順治丙申五月廿二日歿康熙壬辰十 </p> |
| <p> 法為人慷慨好施邑義塚多暴骸捐貲備人叔瘞至百十餘棺生康熙戊午歿康熙己亥配焦氏九同葬月嶺外汪家壠 </p> | <p> 家昌配胡氏 </p> | <p> 家添配胡氏 </p> | | | | <p> 家信字允若號端方言笑不苟幼習舉子業博學嗜古屢試未售即甘恬退讀書課子以自娛生康熙癸丑十二月廿七日配崔氏順又方氏翁生 </p> | |
| | | | | <p> 緒輅配崔氏 </p> | <p> 緒訥 </p> | <p> 用賓字鳳來號廷軒邑增生康熙庚辰五月二十日配項氏婉生三子次子以璠繼堂弟緒悅為嗣緒造字君實生康熙丙戌十二月十七日配趙氏彩 </p> | |
| | | | | | | <p> 以球字貢一生活康熙辛丑廿二日配譚氏 </p> | <p> 以璋字義士 </p> |

二月初七日

康熙丁巳正月初十日

緒恬字靜侯生康熙己丑十二月廿八

配崔氏仙仁

濟字汝舟號大川邑庠生

配牛氏娟

咸推禮宗以

壽受皇恩

緒悅字公澤生康熙癸未

生順治丙申

康熙丁巳

配梅氏繼堂

正月廿二

雍正甲辰

兄用賓次子

五月廿

孫氏萃

以璠為嗣

雍正丙午

配崔氏轉

配崔氏

家貞

字永堅生康熙辛酉

緒愨字漢臣生康熙癸未

四月廿九

配周

以琮

緒愷

字惠侯生康熙丁亥

緒悒

配孫

家政

字從可生康熙乙丑

緒悒字樂侯

配張氏安

歿雍正丙午

緒慷

配張氏安

配張氏安

配張氏安

| | | | | |
|-------------------|----------------------------|--|---|-----------|
| 志用 | 志高 | 志問 | | |
| 益齡 配許氏續 配譚氏 | 迪齡 字吉先配 葉氏福續 配吳氏淑 | 京齡 生順治乙酉 歿康熙壬寅 配焦氏祿生 順治丙申 歿康熙乙巳 | 常齡 字德先生 順治癸巳 正月初六歿 雍正癸丑 二月初八配 趙氏生順治 | |
| 家禮 配李氏續 配譚氏 | 家良 配湯氏 家耀 配崔氏 | 家順 生康熙戊午 九月十九 五歿雍正 正月十九 配趙氏 | 家觀 生康熙癸亥 配崔氏 家龍 生康熙癸丑 七月廿八配 汪氏 | |
| 緒懌 | 緒獎 緒輪 | 緒魁 緒旺 | 緒俊 緒億 配張氏 緒億 配黃氏 緒懌 配張氏 | 緒懌 配張氏 |
| | | | 觀德 | |
| | | | | |

太平城里派二

庚寅十一月十七日沒康熙辛丑七月廿五

家轉生康熙戊午十一月十七日配

緒德配張氏

趙氏

家鵬生康熙戊寅三月廿四配

緒德

趙氏

玉齡生順治丙申六月初一

家教生康熙乙丑正月廿二配

緒雄配焦氏

一歿雍正己酉七月廿一

趙氏

緒財

配任氏秀生順治戊戌十月十二日續配

家我生康熙己卯閏七月十四日配

緒恩配焦氏

張氏

松壽

孫氏招生順治甲午四月十五日歿康熙庚子六月初三

恒壽

月初三

志同

長齡生康熙丁未四月初五歿康熙丙戌五月初四

善齡生康熙甲寅六月廿六配張氏春

家祝字華三生康熙戊子

六配張氏春生康熙癸亥

配注

新安程氏宗譜正副卷一
 卷之廿一
 太平城里派二
 七三

| | | | | | | | |
|--|-----------|-----------|------------------|----------------|----------|-----------------|-----------|
| 東陽 峻令 配崔氏繼 生二子備重 重出繼弟欽 欽令 配焦氏繼 兄次子重 嗣為 | 連令 配陳氏 | 魏令 配劉氏 | 千壽 崑令 配葉氏 | 志魁 天 配江氏 | 伏壽 弘敬 | 志容 瑞齡 生三子 | 殄康熙 戊戌 |
| 家備 字伯美配 崔氏繼配 易氏書 生二子 | 家教 | 家讓 | 家亨 字國泰 配張氏 | | 家 | 家 | 家 |
| 緒明 緒朋 緒彬 | | | 緒通 緒達 | | | | |
| | | | | | | | |
| | | | | | | | |
| | | | | | | | |

添壽

岱令

配劉氏
葬王家

配譚氏

家雄

家普

字孟周
趙氏繼配

王氏生三子
籌筭策策出

繼弟
富

家富

字仲禮
王氏繼配

三子策
為嗣

家伴

配汪氏

家四

配王氏

家錦

配焦氏
生春秋

春出繼
堂弟明

家明

配譚氏
繼兄子春為

嗣

家儒

配崔氏
生二子又配

譚氏

緒籌

緒筭

緒策

緒鴈

緒秋

緒春

配崔氏

緒理

配劉氏

緒三

以狀

以邦

八駿

律令

配胡氏

菊令

配劉氏
繼配焦氏

加壽

岩令

配查氏

家興配方氏

緒煥配崔氏繼

緒煥配饒氏

緒熠

岐令配趙氏又配崔氏生

家常字錫魯職員候選經

緒禧配崔氏生以坦

二子又胡氏注氏

歷配崔氏

夏氏

緒祖配崔氏

家賞配周氏

緒忠

緒祥

緒祚

緒祚

八壽崔令

仙令

昆令一名明喜草書配周氏
家格

新定崔氏宗譜正圖卷

太平城里派二

明壽 歸令 配刘氏

家訓 配焦氏

家講

家讚

嶼令 字隆元年以乾

家謙 配刘氏生二子又刘

緒守

壽八十受皇恩配陳氏六

氏又刘氏

緒道

志壽 良球 形莖象

良節

家樊 配刘氏

緒

配梁氏

懷令 莖象形配胡氏青年

家寶

守志 撫孤

福壽 嶒令 配周氏元全莖王家

慶泰 弘邁 字際五邑廩庠生

家榮 字子懷號慧菴邑庠歲貢生侯選

緒德 字位天太學生配崔氏

以瑞 字輯侯配李氏

崇禎辛未八月十九戌時

歿康熙辛酉十二月十三

母以至孝稱處宗族退讓

廷勳 字興侯國字生配崔

以翼 字扶九配崔氏

日亥時配崔
氏清生于丁
卯歿甲戌生
子榮遇先歿
崔兼理內外
撫孤成立教
以義方又
娶汪氏時

和厚而遇事
有擔當乙卯
修葺祠宇身
任其勞日夕
不倦配胡氏
繼配李氏雅
生子
六

氏生子翼又
配崔氏生子
琬出繼弟智
又趙氏又焦
氏

廷玉 字希美號
瑤圃邑庠
生配胡氏生
子二珂玟玟
出繼
弟智

以珂 字鳴九
配陳氏

緒禮 字景周配
璠又配
譚氏

以璠

緒智 字哲先配
孫氏青年
守志繼二子
以玟以琬

以玟 字一心
配胡氏

廷輝 字薦可國
學生配崔
氏

以琬

弘超 字班業號
翼菴由廩
貢任鳳陽府
甌縣教諭姿

家棟 字國幹年
十二補邑
庠生早逝配
譚氏癸年未

天錫

稟嚴正氣節
豪邁為祖
雲公所器重
而孝友是敦
尤見克養完
粹弟敬菴切
而穎異易以
成名時入擬
之陳元方居
家課子以一
經世其業在
庭時造士有
式交教至興
鳳陽郡守王
諱燕贊曰勁
骨山峙雅度
淵泓仰文名
于北斗比德
器以南企業
授章慶後
昆之昌熾教
施馬帳為多
士之典型生
崇禎乙亥年
九月廿五亥
時歿康熙辛
巳年十月十
五亥時配李

二紀矢志身
殉今崇祀節
烈祠邑侯郭
給匾旌獎額
以操擬相舟
荆溪程禹深
先生傳紀其
事甚悉繼弟
樟次子天
錫為嗣
家積字國士年
三遊庠
尋補增生配
崔氏召生子
六次子洛出
繼弟植公生
于康熙戊申
年七月廿五
巳時歿于雍
正巳酉年四
月廿八
日亥時

緒伊字少川配
謝氏生子
三次子元
出繼弟洛
樹滋字子式邑
康熙庚辰歿
雍正壬子配
趙氏
緒盤字慕初
配黃氏
應舉字薦及邑
庠生配崔
氏

以基配焦氏
以堅
以璞
以璟
以璪
以璿
以彭
以佳
以啓

氏良生崇禎
丁丑年八月
三十日辰時
歿康熙丙子
年七月十八
寅時生五子
續配淮安桃
源縣熊氏秀
生康熙壬戌
年二十夫歿
待志
守旌

家楫字國濟幼
即能文慧

而早

家植字天培生
康熙丁巳

歿于丙子配
崔氏喜守志
待旌繼兄
植次子洛為
嗣

用樟字立侯號
豫齋邑庠

生配崔氏干
再娶劉氏密
生子正又娶
歐氏生子天
錫天助天錫
出繼兄棟為
嗣

緒煦字景和
配李氏

緒洛字書若生
康熙戊寅

歿雍正巳酉
配趙氏青年
守志繼兄伊
次子元為嗣

緒正字聖楷配
胡氏再娶

董氏
天助

以範

以誥

以元

賈令 堃發場口

弘越 字卓人 生

卯配 王 氏 續

劉氏 兆生 子

橋氏 年二十

夫逝 苦志 撫

孤闈 公舉 待

旌 乾隆 元年

以壽 七十二

受 皇恩

弘選 字銓臣 國

氏 繼弟 祖

繩武 字念孚 號

敬菴 生于

康熙 丁未 歿

于雍正 巳酉

康熙 丙子 科

舉人 庚辰 進

士知 直隸 順

天府 文安 縣

事攝 篆保 定

加意 撫循 凡

築河 捕蝗 散

賑辦 差備 歷

家橋 字梓瞻 邑

氏 庠生 配周

振舉 字南一 號

生配 譚氏

緒焮 字希遠 配

緒焮 崔氏

緒勳 字廷佐 配焦氏

光宗 字汝玉 邑

氏 庠生 配周

廷贊 字師益 配王氏

廷元 字簡三 邑

氏 庠生 配孫

立本 字聖淵 邑

氏 繼配 焦氏

又配 王氏 乾

隆元 年奉 恩例 合邑 公

以錦

以鉉

| | | | | | | | | | | | | | | |
|------------|------------|------------|------------|------------|------------|------------|------------|------------|------------|------------|------------|------|------------|--|
| 艱苦不惜捐俸以濟厥事 | 尤多方造士數年間邑中 | 應試者十倍於初去後有 | 碑紀載甚詳秩滿當陞以 | 母老乞假歸養奉侍十有 | 餘載造家塾課族間子弟 | 有還讀齋文集行世以母 | 憂瘠毀成疾終年六十三 | 配崔氏箕生于康熙甲辰 | 歿雍正壬子性淑順事姑 | 至孝妯娌無間言其恭儉 | 慈惠鄉族羣推為禮宗云 | 誥封孺人 | 繩祖字惠公配崔氏容生 | |
| 舉孝廉方正 | 立德字盛侯周李生配周 | 氏 | | | 光國字賓侯由邑庠升國 | 李生配崔氏 | 家穆 | | | | | | 家構字成侯配劉氏又配 | |
| | 緒燭字龍光配崔氏 | 緒炯 | 緒燿 | 緒燦 | 緒烜字君著配崔氏 | 緒熾 | 緒烜 | | | | | | 本愉 | |
| | | | | | | | | | | | | | | |
| | | | | | | | | | | | | | | |

新安程氏統宗補正圖卷

卷之十一

太平城里派二

七

長

| | | | | | | | | | |
|---|---------------------------|-------------------|-----------|-----------|----------------------------|-----------------------------------|-----------------|---------------------------|-----------------------------|
| <p>二子構構 繼兄選再配 張氏又配章 氏生二子晃 林</p> | <p>家晃 字旭文 配崔氏</p> | <p>家林 配譚氏</p> | <p>善應</p> | <p>家模</p> | <p>家憶 字賓右配 崔氏恩</p> | <p>家梅 配崔氏正 容又配汪 氏</p> | <p>家早 氏</p> | <p>肇顯 崔令 配焦氏祐</p> | <p>弘起 字仲蔚配 孫氏引弟</p> |
| <p>李氏</p> | <p>家晃 字旭文 配崔氏</p> | <p>家林 配譚氏</p> | <p>善應</p> | <p>家模</p> | <p>家憶 字賓右配 崔氏恩</p> | <p>家梅 配崔氏正 容又配汪 氏</p> | <p>家早 氏</p> | <p>肇顯 崔令 配焦氏祐</p> | <p>弘起 字仲蔚配 孫氏引弟</p> |
| <p>緒燥</p> | <p>緒燥</p> | <p>緒進</p> | | | <p>緒旺</p> | <p>緒燈</p> | <p>緒瓠</p> | <p>緒燥</p> | <p>緒夏</p> |
| <p>緒燥</p> | <p>緒燥</p> | <p>緒進</p> | | | <p>緒旺</p> | <p>緒燈</p> | <p>緒瓠</p> | <p>緒燥</p> | <p>緒夏</p> |
| <p>緒燥</p> | <p>緒燥</p> | <p>緒進</p> | | | <p>緒旺</p> | <p>緒燈</p> | <p>緒瓠</p> | <p>緒燥</p> | <p>緒夏</p> |

以忠

以壽沐
皇恩二次

家榜 字龍文 配崔氏 肇

廷臣 字蓋侯 配孫氏 佳

以文

以壘

以壘

緒光

緒燾

緒琅

緒燮

允久

緒煥

緒烈 配焦氏 台

以雋

家樹 字公立 配劉氏

家杰 字英士 配劉氏 周氏 禮

禮

家藻 字燦文 配孫氏 又配焦氏

焦氏

家溱 字希淵 配陳氏

緒然

緒燾

肇隆

弘達 字漸尚 國學生 候選

州同 配汪氏 歲繼 配黃氏 某生 子五

弘邁 配方氏 靈 守志 撫孤 成 立年 七旬 祀 節烈 祠 待旌

| | | | | | | |
|-----------------------|--------------------------|------------------------|-----------------------|--------------------------|---------------------------------|---------------------------------|
| | | | | 弘迥 <small>字庠生配崔邑</small> | 照今 <small>字允文邑庠生配崔氏又配譚氏</small> | 弘遐 <small>字爾音邑庠生配汪氏仕又胡氏</small> |
| 家藻 <small>配周氏</small> | 家藻 <small>字君錫配崔氏</small> | 家藻 <small>字配崔氏</small> | 家大 <small>配劉氏</small> | 家二 <small>配牛氏</small> | 家楠 <small>配崔氏</small> | 家悅 <small>配譚氏又陳氏生子</small> |
| 緒燠 | 緒然 | 緒蒸 | 緒寵 | | 緒拔 | 緒熅 |
| 緒燠 | 緒燠 | 緒燠 | 緒燠 | 緒燠 | 緒燠 | 緒燠 |
| 緒燠 | 緒燠 | 緒燠 | 緒燠 | 緒燠 | 緒燠 | 緒燠 |

弘邁 字致遠 配王氏

家業 字立世 配孫氏 繼配

緒煜 字旭如 配王氏 繼配

劉氏

邵氏

家椿 配趙氏

緒燭

家震 配戴氏

緒珩 配孫氏

家霽 配項氏

緒璿

家學 配江氏 又陳氏

緒福

家樅 配葉氏

緒吳

家挺 配焦氏

緒軒

家令 配周氏 嘉

緒賢

家璐 配劉氏

緒瑗

家伴

緒瑗

家橐 配崔氏

緒瑗

家橐 配崔氏

緒瑗

家橐 配崔氏

緒瑗

肇發

輝祖 字詒孫 邑庠生 配焦氏 先生三子 又配劉氏 宜

生 子二 橐 樅 橐 出 繼 弟 尚

橐 出 繼 弟 尚

橐 出 繼 弟 尚

橐 出 繼 弟 尚

橐 出 繼 弟 尚

橐 出 繼 弟 尚

橐 出 繼 弟 尚

橐 出 繼 弟 尚

橐 出 繼 弟 尚

橐 出 繼 弟 尚

行 之 姓 氏 說 卷 之 一 上 冊

卷 之 一 上 冊 太平 城 里 派 二

七 八

肇振徵令

字遠侯配項氏繼配

家樞字斗先配汪氏

緒熿配陳氏

牛氏

有令

瘋疾未娶繼弟衍次

文舉字仲融邑庠生配張氏

緒燈

子文舉為嗣

氏生二子繼配崔氏

緒炯

衍令

字九有配胡氏生子

文拔字茹吉邑庠生配李氏

緒燃配周氏

文振文舉舉出繼兄有令

望令

配崔氏

家厚字君載配陳氏

緒烜

肇揆天授氏

昇陽九令

昇陽延令

家會

緒耀

書崇令

配焦氏節年二十一

家相配胡氏繼配汪氏

緒

夫亡苦志撫孤五十餘載

建字菱章職員配崔氏

崇祀節烈
祠待旌

客令

性字恒若邑庠
主配譚氏繼

配邵氏
又張氏

繼配
譚氏

家正配孫氏

家培配崔氏八
青年夫歿

苦志
撫孤

上九配焦氏

廷對配焦氏

特簡

巨字止敬邑庠
生配崔氏繼

配焦氏

家謀配孫氏繼
配方氏

家華字國章
配安氏

德沛字維夏郡
廩庠生配

焦氏又
配王氏

緒佑

緒佐配畢氏

緒鳴

緒賁

長庚

緒魁配劉氏

緒郁配焦氏繼崔氏

春元

以昌

彪

遠字阜如邑庠
生配李氏繼

配譚氏
又趙氏

坦字九軒國學
生侯選州同

配譚氏

| | | | | | | | | | | |
|---|-----------------------------------|------------------------|-----------|-----------|------------------------------------|-----------|-----------|------------------------------------|-----------|------------------------|
| <p>爨字子期邑庠 生生于順治 丁酉歿于雍 正甲寅配周 氏生順治己 亥歿康熙己 亥</p> | | | | | | | | | | |
| <p>日章 庠生配周 氏</p> | <p>顯祖 字待聘邑 庠生配崔 氏</p> | | | | <p>家琦 字又韓配 趙氏繼配 陳氏</p> | | | <p>家瓚 字懷玉配 焦氏繼配 陳氏</p> | | |
| <p>緒造 配周 氏</p> | <p>緒瀚 配陳 氏</p> | <p>緒遂 配譚 氏</p> | <p>緒徽</p> | <p>緒徹</p> | <p>緒秀</p> | <p>緒衢</p> | <p>緒寶</p> | <p>緒貴</p> | <p>緒賁</p> | <p>緒賀 配陳 氏</p> |
| <p>以斨</p> | | | | | | | | | | |
| | | | | | | | | | | |

家珣 字仲玉 配焦氏

緒遜 配孫氏

緒遙 配焦氏

緒邁 配焦氏

緒迎

緒連

緒迴

家琢

紹旦 字二居 邑庠生 配劉氏

緒慶 字吉士 配崔氏

以發

以時

翼 字雲若 邑庠生 順治辛丑 歿 雍正庚戌 配焦氏 清乾隆元年 以壽受 皇恩

緒高 字峻侯 配陳氏

緒在 配焦氏 繼配劉氏

緒有 配查氏

緒立

家球 字國鼎 配周氏

緒京 配劉氏 繼配王氏

以旌

皇朝通志

卷之二十一

太平臧里派二

八

卷之二十一

| | | | | | | | | | | |
|--------------------------|------------------------------|----------------------------------|-------------------------------|-----------------------------|----|----|--------------------------|-------------------------------|---------------------------------|------------------------------|
| | | | | | | | | | | |
| | | 承六 <small>字素先邑庠生配焦氏繼配</small> | 家班 <small>字漢偉配譚氏繼配</small> | 家璟 <small>字如玉配崔氏</small> | | | 家松 <small>配崔氏</small> | 照令 <small>配崔氏年廿二夫歿</small> | 待旌 <small>苦志撫孤孀居四十餘載</small> | 積令 <small>配崔氏繼配劉氏</small> |
| 緒唐 <small>配崔氏</small> | 緒廣 <small>配焦氏繼配陳氏</small> | 緒廊 | 緒廊 | 緒廓 | 緒庇 | 緒亭 | 緒淑 | | 緒泰 | 緒賢 |
| 以承 | 以和 | 以保 | | | | | | | | |
| | | | | | | | | | | |

肇幹

家傳卷之十一

| | | | | | | | | | | | | | | | | | | | |
|---|--|--|------------------------------|------------------------------|----------------------|----------------------|----------------------|------------------------------|-------------------|-----------|------------------------------|-------------------|-------------------|-----------|-----------|-----------|-----------|-----------|-----------|
| <p>生生于順治 庚子歿于雍 正辛亥配焦 氏領生康熙 巳亥歿于康熙</p> | <p>丙寅生子鎮 邦繼配崔氏 惠生康熙甲 寅歿康熙丁 酉生子上舉 又配吳氏福</p> | <p>愈令字韓若號 月峯邑庠 生康熙三十 一年補廩癸 正元年揆貢 稟性孝義立 品端方父病 割股和藥進 飲感動天心 父病即愈又</p> | <p>熙辛酉歿康 壬寅配周氏 銀</p> | <p>上舉字國揚太 學生配焦 氏</p> | <p>家倣字法古 配陳氏</p> | <p>歿雍正壬 子配焦氏</p> | <p>有章字文漢 配譚氏</p> | <p>憲章字允周邑 庠生配譚 氏</p> | <p>緒道配崔 氏</p> | <p>緒達</p> | <p>廷舉字汝獻邑 庠生配譚 氏</p> | <p>緒驥配焦 氏</p> | <p>緒騏配劉 氏</p> | <p>緒嗣</p> | <p>以法</p> | <p>以莊</p> | <p>以珈</p> | <p>以沛</p> | <p>以裁</p> |
|---|--|--|------------------------------|------------------------------|----------------------|----------------------|----------------------|------------------------------|-------------------|-----------|------------------------------|-------------------|-------------------|-----------|-----------|-----------|-----------|-----------|-----------|

太平城里派二

破于癸卯年
壽八十餘配

崔氏再娶
崔氏牙生子
瑜熙又配
氏合生子駒

配李氏
家熙字敬臣生
康熙己酉
配查氏本
生丙午年

歡元
字榮侯

華元
配王氏

應元
字仲聲
配李氏

德元
字乾一
配陳氏和

效元

開元

仕元

發元
配崔氏順

馬欽字亮則生
康熙丙午

配崔氏
金弟

家宗
字子晉
配周氏四

家瑞
字國珍
配崔氏連

家璇
字國士
配汪氏

家恩
配譚氏

家國

馬鐸字振文生
康熙甲寅

年配崔氏
氏衆

家樸
字松如
配生子

益謙
字受之
生戊辰歿甲

以琛
字夏符
配李氏

贊文

治戊寅及康
熙丙申配許
氏康生己卯
歿癸巳年

康熙丙午配
崔氏盛生乙
巳巳生二子
益謙鳴謙鳴

辰配李
氏錦

以珖
字政叔
配湯氏

馬錦配崔氏當
生子麟又
繼弟鈞次
子履為嗣

象麟生康熙巳
酉配崔氏
象繼堂兄樸
次子鳴謙為
嗣

三疇
字二吉配
李氏德

以珙

馬錦配崔氏當
生子麟又
繼弟鈞次
子履為嗣

象麟生康熙巳
酉配崔氏
象繼堂兄樸
次子鳴謙為
嗣

三疇
字二吉配
李氏德

以珙

家履配崔
氏履

家那字彥若年
廿一聘周
氏未娶病劇
周間之請于
父母願侍湯
藥及至那已
莫起周哀痛
水米不入于
口翁親其志
今人伺守投
環自到俱救
得免父母欲
近歸力拒之
姑勸其繼嗣

一德

以瑗

馬謨字夏書生
順治癸巳
歿雍正甲寅
配王氏婉生
那再配焦
氏香生貴

| | | | | | | | | | | | | |
|---------------------------------|--------------------------------|------------|--|----------------------------------|---------------------------------------|----|-----------|-------------------|------------------|----|----|----|
| 治戊寅及康 熙丙申配許 氏康生己卯 歿癸巳年 | 馬錦配崔氏當 生子麟又 繼弟鈞次 子履為嗣 | 家履配崔 氏履 | 家那字彥若年 廿一聘周 氏未娶病劇 周間之請于 父母願侍湯 藥及至那已 莫起周哀痛 水米不入于 口翁親其志 今人伺守投 環自到俱救 得免父母欲 近歸力拒之 姑勸其繼嗣 | 康熙丙午配 崔氏盛生乙 巳巳生二子 益謙鳴謙鳴 | 象麟生康熙巳 酉配崔氏 象繼堂兄樸 次子鳴謙為 嗣 | 一德 | 辰配李 氏錦 | 三疇 字二吉配 李氏德 | 以珖 字政叔 配湯氏 | 以珙 | 以珙 | 以瑗 |
|---------------------------------|--------------------------------|------------|--|----------------------------------|---------------------------------------|----|-----------|-------------------|------------------|----|----|----|

捐租六十秤
助衆祭掃其
居家勤儉名
爲詒謀足式
生康熙癸卯
正月初六日
子時配陳氏
瓦生順治庚
亥子子六

家欣
生康熙壬
申歿康熙

庚寅配崔氏
六生康熙辛

未歿康

上珍
字君副國
學生配崔

氏

上翰
字公達號
肖山園學

生配胡

上幹
字君碩國
學生配胡

氏繼配

家儀
字詔九配
陳氏帝

緒駢

華壽

彭壽

緒顯

緒馴

緒駢

緒駟

緒駟

緒驊

緒驊

忠令

字惟諤 邑 庠生 配 崔

功聖

字人傑 邑 庠生 配 陳

緒福

性至孝 父 母病 割股 二塊 進飲 俱 得愈 配 周氏

陳氏 繼配

氏

繼配 汪氏

緒祺

緒禎

緒禕

緒禕

緒杰

和尚

配 崔氏

家敦

配 劉氏

家敏

配 崔氏

家攀

家志

家仕

南陽

康令

配 崔氏

乾陽

祐令

配 趙氏

路陽

敬子

配 張氏

新... 卷之十一

二發

三發

道南橋令

冬九順令

進陽鉉令

喬令

度令

逢陽少彭

天植多令

遠令

上駟多福

配崔

家慶配胡

家吉配趙

守謙

守義

守先

家瑞配崔氏

家瑛配劉

緒元

緒凰

緒新

緒乾

緒品

緒朝

緒表

弘福配焦氏四容又汪氏

家璩配崔氏

家璱

家璠配崔氏

緒烟

緒轉

介福配崔氏並

用九

鍾秀配胡氏尚

家佐配崔氏

秉秀配刘氏

毓秀

建陽

達集字錫如邑庠生配項氏娥又項氏廷

家瑾生三子次子璉出繼

家犬弟大配崔氏

家犬

錦中配詹氏

緒璉

緒精

新安程氏况宗甫正圖集

卷之十一

太平臧里派二

八四

嘉慶和日系身不...

增福配焦氏又周氏再鹿氏

成陽隆令

家達

明陽昌令

家美

辰陽芳令

春陽大壽

家超

大妹

三壽

轉陽弘恢

進育弘位

八瞻弘畧配朱氏

弘創配崔氏繼配孫氏

八凱弘運

肇芳邦慶

家翰

| | | | | | | | | |
|-----|----|----|----|----|----|----|----|----|
| 智生 | 八子 | 社令 | 肇伴 | 倫芳 | 邦遠 | 肇和 | 肇元 | 邦信 |
| 弘達 | 弘香 | 四奇 | 三德 | 邦悅 | | 邦泰 | 邦興 | |
| 配焦氏 | | | | | | | | |
| 家作 | | | | 家階 | 家琳 | 家珺 | 家珮 | 家權 |
| 配譚氏 | | | | | | | 家周 | 家欽 |
| | | | | | | | | |
| | | | | | | | | |
| | | | | | | | | |
| | | | | | | | | |

鼎鉅 配譚氏
維欽

家務

家和

鼎敏

喜生 鼎鑑 配崔氏
會

家社 配崔氏
再吳氏梓

學聖 字孔若
崔氏舟

以音 配崔氏
王

以觀 配崔氏
觀

際時 字友若
庠生配張氏載又配焦氏乾

家代 配湯氏
橋

鼎鐘 配湯氏
六引

鼎鏡 配劉氏
男再劉氏

福元 配焦氏
再崔氏萬喜

緒文

家自

家提 配焦氏
提

士連 鼎鉉 配汪氏
益

五福 配汪氏
法

堯年

再娶 氏永

禹年 字星如
氏

以暹

以昱

| | | | | | |
|-----------------|-----------------|-----------------------|---------------------|----|----------------|
| 鼎鏢 配周氏 宋欽 | 鼎鉉 配崔氏 孟欽 | 府生 鼎銓 配崔氏 弟男 | 廣 鼎鈿 配周氏 義 | 鼎鍵 | 鼎鉉 配譚氏 美 |
| 家祥 配焦氏 榮 | 家祺 | 家祚 | 家為 | 家香 | 家湯 |
| 延壽 配焦氏 孝 | 家發 | 家仁 配汪氏 有 | 家富 | 家進 | 家德 |
| 萬年 字古如 配氏 | 舜年 | 緒三 配崔氏 三 | | | |
| 以景 | | | | | |

太平城里派二

家本

慶壽

陽鎔字子模生

家泰字亨九生

緒槐字雲卿配焦氏

巳年十一月十九日歿于

年歿雍正巳酉年配焦氏

緒松

康熙辛亥年三月十五日

瑞男

緒本

嘗輯文儀公

家萃字聚侯配劉氏愛生

緒梓

以後譜系藏

子二再娶焦氏生子一又

緒柏

之於家今值

章氏

緒梯

修譜大有考

氏

證之助莖社

氏

星堉配崔氏

定生康熙丙申年十月十七日

皇恩二次

緒樹

鼎鑄生于丁酉

八僊配崔氏

緒李

申年配

崔氏

緒机

慶生 家龍字雲從生于丁丑年

家瑜字琢之生康熙癸卯

吉元

再娶項氏

家順

家貴 字良侯 配劉氏

為

弟貴子一德

以不墜坤維

終身綱常賴

下遂守未二

一而懷悽幃

間僅觀所天

松筠奄七沐

同金石節比

樹本贊曰心

雪明心族姪

旌以扁曰水

駕攝篆大邑

之請旌李別

思例合族為

雍正癸丑奉

繼嗣以義方

姑能盡道撫

庭為事七舅

後足不踰戶

守志遂允自

行... 卷之三

太平城里派二

松生順繼弟
錄次子清為家清

錫 字如矩配
崔氏頭生
家彩 配陳氏彩
再王氏先
緒發

子彩履履
出繼兄綽

鼎錄 字維績配
崔氏豆再
家華 配譚氏

配鄭氏

承老 配方氏

福陽 配吳氏
喜令 配吳氏
氏爰

家申 配鄭氏
牛鼻

緒滿

玉令 字聖端
家容

法令

志昇 觀生

九萬 配劉氏
又查氏

天賜 配趙氏

益 震龍 配譚氏弟

家兆 配洪氏

守仁

| | | | | | | | | | |
|----|------|------|----|----|-----|----|------|-----|----|
| 八生 | 壽老 | 吉生 | 旭生 | 四生 | | | | | |
| 小花 | 大花 | 弘龍 | 弘七 | 霄龍 | 雲龍 | 霖龍 | | | |
| 宗 | 苦志撫孤 | 配崔氏建 | | | | | | | |
| | 家勇 | 家檉 | | 家全 | 家德 | | 萬亨 | | |
| | | | | | 配董氏 | | 字次元配 | | |
| | | | | | 四川城 | | 劉氏祐 | | |
| | | | | | 緒 | | | 守禮 | 守義 |
| | | | | | | | | 配洪氏 | |
| | | | | | | | 緒綱 | | |
| | | | | | | | 緒燭 | | |

新定程氏統宗譜

卷之十一

太平城里派二

八七

肇冬 戡令 字眉山配汪氏宝生 家梁 配葉氏

三子次子渠出繼弟睿

家染 配胡氏

大科 配王氏

小科 配周氏

以珩

管令 繼兄戡次子渠為嗣 家渠 配汪氏

造化

緒綱

佛賚 嫩令 家桂

緒湛

緒花

生陽 高令

家社

緒蕊

七元 書令

八元 廣令 配汪氏又朱氏又姜氏 家應 配汪氏

| | | | | | | | | | | | | | | |
|--|----------|----------|----------|----|----|----|----|--------------------------------|--------------------------|---------------|--------------------------|--------------------------|----|----|
| 聯芳 福令 <small>配林氏 二子次子</small> 應出繼 兄廣 | 肇小 光祖 | 肇彬 弘拳 | 長貴 弘瓚 | 弘慶 | 弘琰 | 弘璞 | 弘璣 | 肇栢 祥生 <small>配林氏</small> | 大生 <small>配陳氏</small> | 氏繼弟福次 子應為嗣 | 添令 <small>配江氏</small> | 安慶 <small>配湯氏</small> | 緒上 | 緒夏 |
| | | | | | | | | 家恩 <small>配焦氏</small> | 緒才 | | | | | |

新定皇天克宗補正圖集

卷之二十一 太平城里派二

九

學文佛令

福令

雲令

麒令

獬令

鹿令

天壽五九

七九

八九

老九蓮蓬娶項氏

蓮藕

家觀

家進

家邦

家龍

家壽

家貞

家榜

家禎

家祥娶刘氏

緒木

太平與橫派五

卷之二十一

太平與橫派五

九

系年系年補上同錄
卷之十一

肇遐 弘第 配焦氏 又陳氏

家傑 配焦氏

家餘 出繼孝 為嗣

家末

弘笙 配吳氏

家俊 配王氏

家保

家學

家實

肇遺 弘許 配焦氏

家銑

家鍾

弘節 配陳氏

肇遠 弘方 配張氏

肇蓬 弘理 配陳氏

家清

家洪

弘珞 配崔氏

家瀾

| | | | | | | | | | |
|-----|-----|----|-----|-----|----|-----|----|----|----|
| 維祖 | 深生 | 佛修 | 佛保 | 肇迎 | 肇還 | 肇延 | 弘玲 | 弘琛 | 弘玲 |
| 英才 | 全才 | 萬代 | 百興 | 弘太 | 佛順 | 弘玲 | 延為 | 琛 | 出繼 |
| 弟次子 | 娶汪氏 | | 娶焦氏 | 娶陳氏 | | 娶焦氏 | 嗣弟 | | |
| 添進 | 家貴 | 家仲 | 家祿 | | | | | | |
| 配張氏 | | | 娶胡氏 | | | | | | |
| 緒 | | | | | | | | | |
| 派 | | | | | | | | | |
| | | | | | | | | | |
| | | | | | | | | | |
| | | | | | | | | | |

新安程氏虎宗甫王圖
 卷之二十一
 太平因符派五

親以和山系...

奇才娶潘氏

先進配焦氏

緒本配林氏

純祖 惠才

家球娶譚氏

緒

連進配馬氏

良進配任氏

必述 弘則

蓬九

緒柱

必通 弘勳娶周氏

家謙

必遙 弘瑄

家謹

必進 弘開

必遇 弘閣

弘問

家

必迅

弘瑞

弘珂配崔氏

必建

弘琦配崔氏

壽期

家報

二報

三報

肇頑華

弘唐娶焦氏

家堅年登八十
三歲奉旨恩賜衣米
肉棉四色配

李氏

緒昌

配崔氏
梅氏

晟配崔氏

以奇

配崔氏

以現配周氏

續文

續京

續曉

次曉

得曉

續香

旦配李氏
周氏

荷配劉氏

菽

艾

昊配焦氏

| | | | | | | | |
|-----------------------|----|----|---------------------------|-----------------------|----|-----------------------|---------------------|
| 嶺生 | 望生 | 子霞 | 子雲 | 大生 | 祿生 | 峻生 | 四益 |
| 男元 <small>配胡氏</small> | 坤元 | 順 | 孝 <small>配張氏承繼第次子</small> | 金星 <small>配汪氏</small> | 弘運 | 弘敵 | |
| 家綸 <small>配胡氏</small> | | | 家餘 | 家吉 | 家元 | 家才 <small>配焦氏</small> | 家迪 <small>圖</small> |
| 緒鏞 | | | | | | | |
| 緒鏞 | | | | | | | |
| 緒鏞 | | | | | | | |
| | | | | | | | |
| | | | | | | | |
| | | | | | | | |
| | | | | | | | |

近之... 說宗補正圖

卷之十一 太平興利派五

七

芳

護 宇瑞平
配項氏

鶴 配葉
氏

蘭

璋 配焦
氏

軫

家

珍

家 配項
悅 氏

懷

忻

恒

懼

鳳 鳴

鳳 舞

緒 山

緒 川

緒 上

緒 斗

緒 丰

系... 系... 系... 系... 系...

本立

本正

茂三九

億弘壽

配崔氏

有壽延

軒赴

軾趕

娶王氏

幹弘長

家榮

家亨

家脩

家全

配汪氏

家萬

配焦氏

緒典

澹燧

配胡氏

泗煊

配陳氏

焄

戒

| | | | | | | | |
|----|----|----|----|----|----|----|----|
| 輔 | 嘉生 | 肇卿 | 肇鳳 | 嘉謨 | 黃九 | 青九 | 安樂 |
| 祧 | 觀保 | 武生 | 大發 | 弘開 | 弘轉 | 弘道 | 配張 |
| 氏 | 氏 | 氏 | 氏 | 氏 | 氏 | 氏 | |
| 配王 | 配方 | 配周 | 配崔 | 配吳 | 配焦 | 配崔 | |
| 冬 | | | | | | | |
| 寬心 | | | | | | | |
| | 家慶 | 家慈 | 家息 | 家丘 | | 家聰 | 家明 |
| | | | | | | | |
| | | | | | | | |
| | | | | | | | |
| | | | | | | | |
| | | | | | | | |

太平縣村派五
 卷之十一
 七六

洪氏宗譜

肇科天命

天順

名杰天德

肇運洪遐配胡氏

肇廷洪起

肇德洪錄

肇福洪椿配張氏

家耿
家介
家直

肇武洪機配崔氏

肇全洪沛

洪溥

肇慶洪誕配崔氏

洪謨配焦氏

| | | | | | | | | |
|----|----|--------------------------|----|--------------------------|----|----|----|--------------------------|
| 肇仙 | 肇四 | 必生 | 肇奎 | 肇元 | 肇龍 | 肇遠 | 肇信 | 肇應 |
| 大九 | 弘方 | 觀賜 <small>配焦氏</small> | 弘儀 | 弘度 <small>配湯氏</small> | 弘妙 | 弘迪 | 弘滿 | 弘濬 <small>配張氏</small> |
| | | 家伊 | 家材 | | | | 家正 | 家桂 |
| | | | | | | | | |
| | | | | | | | | |
| | | | | | | | | |
| | | | | | | | | |

新定皇天克宅宗甫正圖卷

卷之十一 太平興村派五

九七

新編 姓氏系譜 卷之十一

九

肇智 四海

弘麻

肇箕 弘明

九壽 天順

法生 龍壽

明登 學弟

中鑑 來

吉

肇淮 弘檀

肇汝 弘富

家蘆

家挺

家幹

家翰

家和

弘寶

弘貴

氏 娶 戴

氏 娶 陳

氏 娶 王

氏 娶 潘

氏 娶 章

凌生百弟

治生 弘舉娶朱氏

家求娶余氏

家箱

家籠

家益

家菱

家焯娶崔氏

家太配吳氏

肇轉 弘梅

肇潢 弘栗娶崔氏

家熊

家文

春生 弘嶠娶王氏 胡氏

弘梯娶鄭氏

弘杰

弘桎

新安程氏克宗甫正圖卷

卷之十一

太平興村派五

九

肇虎 弘杏

弘桃

弘夏

肇寧 弘泮 娶崔氏

弘產 娶胡氏

弘政 娶焦氏

肇純 弘源 娶崔氏

弘洛 娶孫氏

官壽 洪護 娶焦氏

家芹

家藻

家卯

家品

家芟

家萍

家應

家槐

家檉

洪來配項氏

家櫃

五壽 洪荷

洪蒲

肇男 洪芳配秦氏

洪葉

洪藕

芝 洪淇

秀 洪滔配戴氏

洪淑配汪氏

家寅

洪江

洪海配崔氏

本宗字派附

肇弘家緒 以贊宗德 克自振興 永光大業

乾隆元年倡首修譜裔孫芳名列左

興村 肇旺 弘寶 弘斗 家琦 觀護 肇四 觀成 弘文 日新

能祥 弘末 弘延 弟生 弘發 緒晟 家五 肇慶 先進

家瑛 肇教 弘產 肇男 弘洋 家璐 家禧 家翼

臧里 觀遠 八詹 愈令 繩祖 家樸 家榮 演遇 紹旦 用樟

光宗 家和 家信 樹本 家脩 振舉 萬亨 家慶

大祀里家楨 繼浩 尙琿 丙子



信誠楊柳舖派圖
接太平與村才秀公之五
世孫永祥次子義榮公下

四十六世

永祥
義榮

四十七世

高安

四十八世

榮生

四十九世

天祥

五十世

肇胤
無色第
家現生麟

五十一世

胤
弘麟

五十二世

家華

五十三世

富生

五十四世

天福

五十五世

肇興
生一子
弘道

與
弘道
娶俞氏

家明

家旺

緒通

緒迎

緒選

緒義

緒志

緒俊
娶鮑氏

緒高
出繼童

行天宗廟正圖卷

卷之十

楊柳舖派

信

新刊永上宗与不工圖考

卷之十一

緒盛

太平大祀里派

接興村派文儀公之
九世孫千十公下

四十世

千十
已一
墓三口墩
上石坟

四十一世

子德
墓張家冲

四十二世

滕一
墓紡車口

四十三世

奉賜
墓白楊樹

四十四世

興壽
墓三口墩
上石坟生
童頤

眉
生觀生

四十五世

齊云
生祥生積

云安
生祥生積

安定
生瑞

定文
生尚

文同
生福

興祖
生福

四十五世

興壽
願童

四十六世

滿員

四十七世

昭德
墓鳳凰山

四十八世

起華
生

四十九世

眉
觀生

五十世

源

五十一世

昇

五十二世

阜

五十三世

五十四世

太平大祀里派

卷之十一

太平大祀里派

三十一

長

親安積

齊云積

云安積

祖祥

貢

梁桂樣析

縱

化龍
麟
生
鵬

六生

七生

八生

吉慶光

祿壽生繼榮

言生繼德

福生章

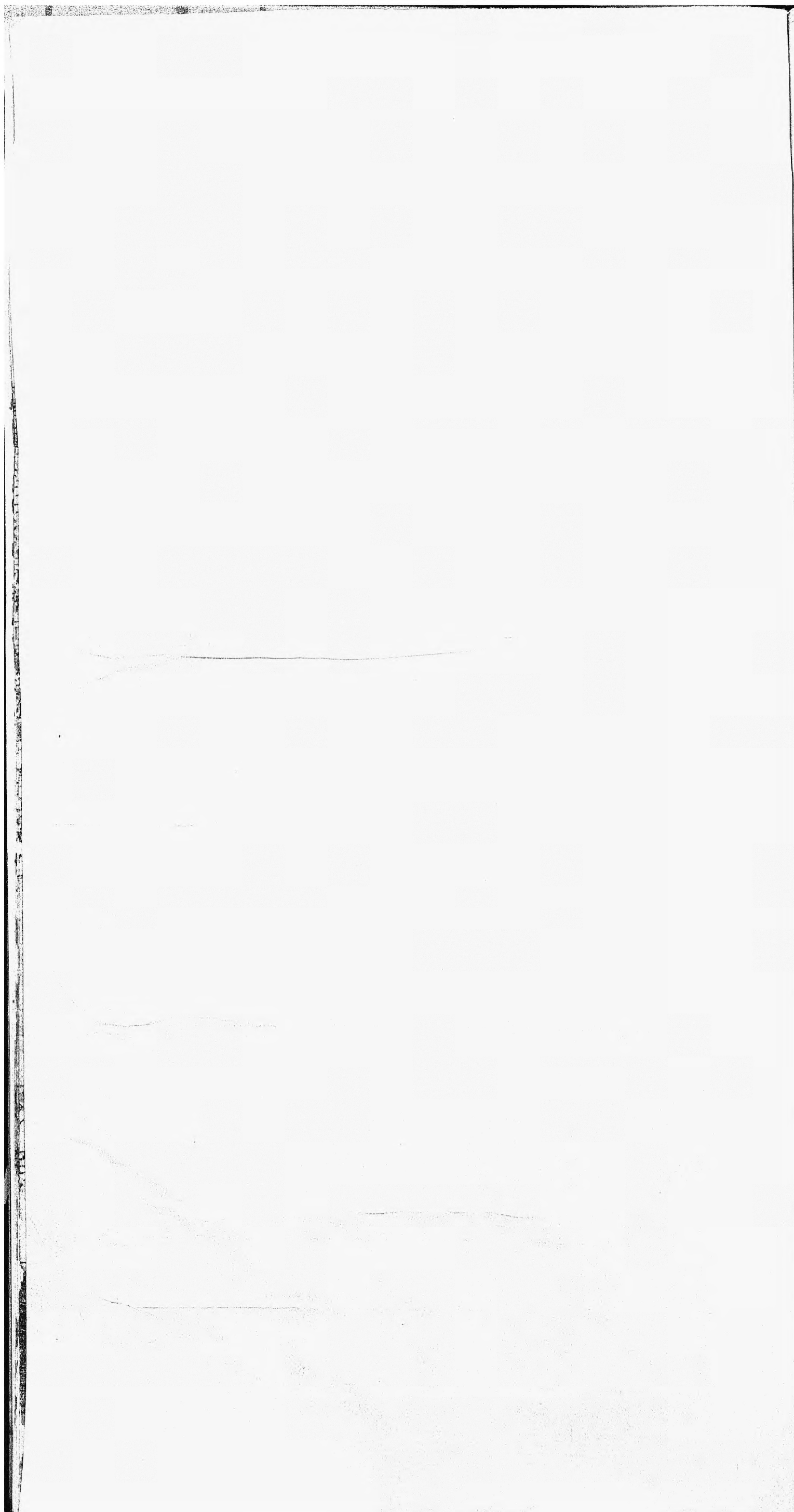
世交生繼富

世明生繼黃

惠生繼傑

才生繼調

盛生繼浩



春

恭安

配陳氏全
形 墓戚家滂

廷梁

配文氏

廷元

配陳氏

應夢

配陳氏

廷採

配張氏

應青

配張氏

應隻

應選

應干
以上墓
形

應聖

應試
配謝氏同
殯 墓 杆 形

世璠

配陳氏

世芳

以上俱墓
杆 形

世忠

配王氏

世信

配氏

肇弘

配徐氏

肇華

配芮氏

肇

肇

肇

俱世外

廷奉

配李氏全
墓 杆 形

世法

配鮑氏

世麟

配史氏

世麒

墓 杆 形
配章氏

肇松

世良 配陳氏

肇昇

肇星

肇景

世哲 配張氏

肇基

世爵 配梅氏

肇愚

世魁

世翰

世巧

廷瑞 配孫氏

應秀 配方氏

廷瑄 配在氏全
葬蟹形

應祿 配在氏楊
葬蟹形

世玉 配朱氏

肇書

廷起 配陶氏

應景

應相 配駱氏全
葬庵杆形

世宣

應盛 配焦氏全

世科 配陳氏張氏

肇琦

廷魁 配焦氏全

應泰 配郝憲給扁齒德昌隆

世亨

配戴氏

肇論 配呂氏

氏堃屋三

世高

肇瑔

肇朋

肇望 配芮氏焦氏生弘道

肇禎 配鄭氏生弘義弘耀

肇蘭 配芮氏生弘韜弘畧

肇志 配陳氏生堃在家地

吉弘

肇祥 配陳氏生弘胤弘鳳

肇信 配張氏

肇選 配焦氏生弘

林

世縣 配陳氏全

世府 配洪氏

新安皇氏宗譜正圖卷

卷之二

壇頭冲派

百九

廷玉 郡憲管給
扁氣鍾敬
亭 墓長切配
陳氏 墓屋后
渡 又配
朱氏

應瑞 配氏

應祥 配刘氏墓

世花

世玫 墓后田冲
刘家場配
陳氏 墓蛇形
又配汪氏

肇啓 配陳氏
肇旺 生弘

肇賢 配饒氏生
子弘燦

肇崑 配吳氏

肇逢

肇廷

應麒 配焦氏

世上

應麟 墓鱗形配
徐氏 墓蛇
形

世礼 配氏

肇珍

世元

世隆

世瑚

世璉 配蔣氏

肇聖

應乾

新永... 卷之...

金安 配戴氏 李氏

銀安 配焦氏 全 葬蟹形

廷富

廷貴

廷昇

廷旦

廷昂 葬蟹形 配 山 江氏 葬金山

應坤

應官

應水

應星

應長

應仁 配儲氏 全 葬金山

應妹

世德 葬金山 配吳氏

世忠 葬金山 配王氏

世信 葬金山 配湯氏

肇榮 配朱氏 生 弘 茂 弘 賓

弘 煥

肇麒

肇振 配倪氏

肇立

| | | | | | | | | | | |
|--|--|--|--|--|--|--|--|--|--|--------------------|
| | | | | | | | | | | 添安 配王氏儲 氏全墓蟹 |
| | | | | | | | | | | 廷孝 配熊氏潘 氏全墓屋 |
| | | | | | | | | | | 應週 配王氏 |
| | | | | | | | | | | 應勤 配夏氏 |
| | | | | | | | | | | 應興 配梅氏全 墓旗杆形 |
| | | | | | | | | | | 應鼎 |
| | | | | | | | | | | 應願 配梅氏全 墓旗杆形 |
| | | | | | | | | | | 應星 配吳氏 |
| | | | | | | | | | | 應昇 |
| | | | | | | | | | | 世祿 配蔣氏 |
| | | | | | | | | | | 世珍 |
| | | | | | | | | | | 世明 配胡氏 |
| | | | | | | | | | | 世亮 配楊氏 |
| | | | | | | | | | | 世榮 配晉氏 |
| | | | | | | | | | | 世貴 配焦氏 |
| | | | | | | | | | | 世祥 配魏氏 |
| | | | | | | | | | | 世茂 配焦氏 |
| | | | | | | | | | | 世廣 配謝氏 |
| | | | | | | | | | | 肇元 |
| | | | | | | | | | | 肇芳 |
| | | | | | | | | | | 肇茂 |
| | | | | | | | | | | 肇恩 配梅氏 |
| | | | | | | | | | | 肇慶 |
| | | | | | | | | | | 肇亨 |
| | | | | | | | | | | 肇和 |

丁巳年九月廿三日

坦頭片派

五

| | | | | | | | | | | |
|-----|--|----|----|----|-----|---------------------------|--------------------|-----|----|-----|
| 武高安 | | | | | 斌弘廷 | 望弘道 <small>配呂氏</small> | 禎弘義 | 蘭弘韜 | 弘畧 | 志弘吉 |
| 廷選 | | | | | 家棟 | | | | | |
| 應華 | | | | 應星 | | | | | | |
| 世彬 | | | 世林 | 世祐 | | | | | | |
| 肇秋 | | 肇壽 | 肇鳳 | 肇欢 | 肇冬 | 肇順 | <small>生弘春</small> | | | |

祥弘龍

弘鳳

選弘柱

弘材

旺弘

賢弘燦

榮弘茂

弘賓

弘煥

順弘春

新安程氏統宗補正圖纂卷之二十一 終

新安程氏統宗補正圖纂卷之二十一 終

