

¿Qué es el Chagas?

Es una infección causada por un parásito llamado *Trypanosoma cruzi* (*T. cruzi*). Generalmente no presenta síntomas y solo 3 de cada 10 personas infectadas desarrollan la enfermedad. En estos casos, puede afectar el corazón o el sistema digestivo.

Se detecta con un análisis de sangre que se realiza de manera gratuita en los centros de salud y hospitales del país.

¿Cómo se transmite?

Una de las formas de transmisión más frecuente es a través de los insectos conocidos como “vinchucas” o “chinchas”, si están infectadas con el *T. cruzi*. Al picar para alimentarse, la vinchuca defeca sobre la piel de la persona y cuando ésta se rasca, introduce los parásitos (que están en las heces/caca) en la herida.

También la persona puede introducir los parásitos a su cuerpo al tocarse los ojos, la boca o alguna lesión cutánea abierta con la mano con la que se rascó la picadura.

¿Hay más formas de contraer Chagas?

Existen otras vías de transmisión del *T. cruzi*. La más frecuente es la que se puede producir de persona gestante con Chagas a su hijo/a durante el embarazo o parto. Por eso es muy importante realizar el diagnóstico tanto a la persona gestante como a su bebé cuando nace y luego, a partir de los 10 meses de vida.

Para recordar:

- Si encontrás vinchucas en tu casa o alrededores, comunicate con el Programa de Chagas de tu provincia o con el centro de salud más cercano.
- No todas las chinchas son vinchucas y no todas las vinchucas están infectadas.
- Si vivís, viviste o viajaste a una zona con vinchucas, o si tu mamá o abuela materna viven o vivieron en una zona con vinchucas o tienen Chagas, es importante que puedas acceder al diagnóstico a través de un análisis de sangre.
- Tenés derecho a recibir el diagnóstico y el tratamiento de manera gratuita en todos los centros de salud y hospitales del país (Ley 26.281).

Más información:

0800.222.1002 Opción 8

argentina.gov.ar/salud

Centro de Salud de Referencia:



Mesa transdisciplinaria de abordajes comunicacionales y educativos en Chagas

VIVIENDO CON
CHAGAS

¿DE QUÉ HABLAMOS
CUANDO HABLAMOS DE
CHAGAS?

IN
INSTITUTO NACIONAL
DE NEUROLOGÍA
Y PSICHIATRÍA
“DR. ROBERTO CALABRESI”



Ministerio de Salud
Argentina



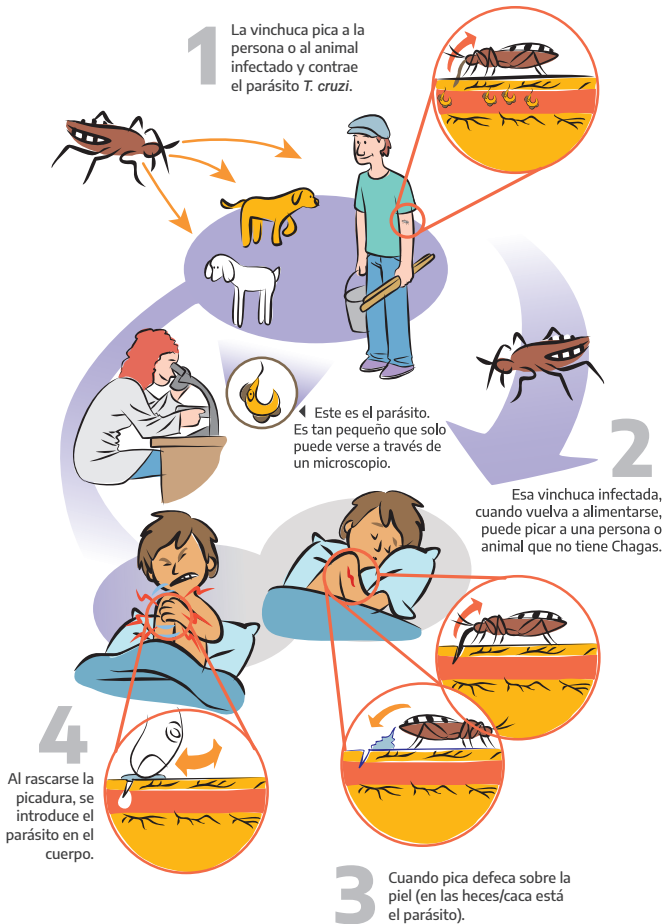
Ministerio de Salud
Argentina



El Chagas y la vinchuca

El Chagas se puede prevenir y tratar

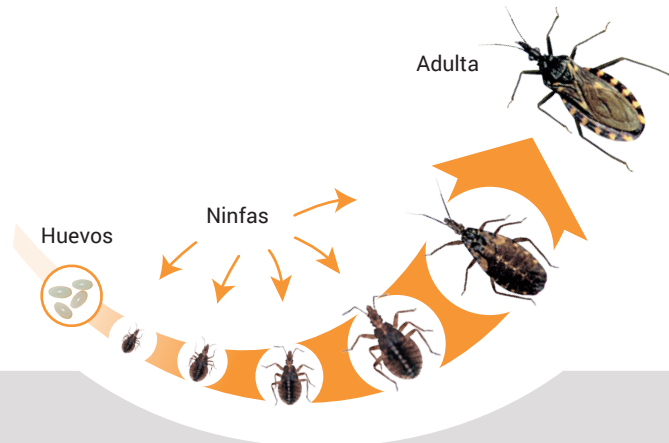
Ciclo de transmisión vectorial del Chagas



Algunos **hábitos** de las vinchucas:

- Se alimentan de sangre humana y de otros animales de sangre caliente (perros, gallinas, gatos, etc).
- A medida que crecen, las vinchucas cambian la piel, desprendiendo el “pelecho” típico de los insectos. A este proceso se lo conoce como “muda”.
- Generalmente salen de noche para alimentarse.
- Todas las vinchucas nacen sin *T. cruzi*. Se infectan cuando pican a un animal o persona que tiene el parásito en la sangre.
- Las crías o ninfas nacen de huevos y se alimentan de sangre. Si están infectadas por el parásito, también pueden transmitirlo.

CICLO DE VIDA DE LAS VINCHUCAS



Hay vinchucas en distintas zonas del país, tanto en contextos rurales como urbanos.

¿Dónde podemos encontrar vinchucas?

En cualquier lugar donde se puedan esconder durante el día. Por ejemplo, en grietas y agujeros de paredes, debajo de camas y colchones, detrás de cuadros y adornos de la pared, donde duermen los animales, en cercos de corrales, pilas de ladrillos o leña, en objetos amontonados, etc.

¿Cómo podemos sospechar la presencia de vinchucas?

Algunos de los rastros que dejan son: manchas de las heces/caca en las paredes (con forma de gotas de color marrón o negro), huevos y mudas o “pelechos”.

¿Qué podemos hacer para evitar la presencia de vinchucas en nuestras viviendas?

DISMINUIR LOS ESPACIOS DONDE LA VINCHUCA PUEDA REFUGIARSE.

Por ejemplo:

- ★ Mantener lo más ordenada posible la casa y sus alrededores. Prestar especial atención a los espacios donde duermen los animales (ubicarlos lo más lejos posible de la vivienda).
- ★ Evitar la proliferación de palomares y roedores.
- ★ Ventilar camas y catres.
- ★ Limpiar detrás de los muebles y objetos colgados de las paredes.
- ★ Mover y revisar los objetos amontonados.
- ★ Construir los corrales con alambre o palo a pique; si no es posible, cambiar la enramada al menos una vez al año.
- ★ Reparar las grietas y los agujeros de las paredes y techos.