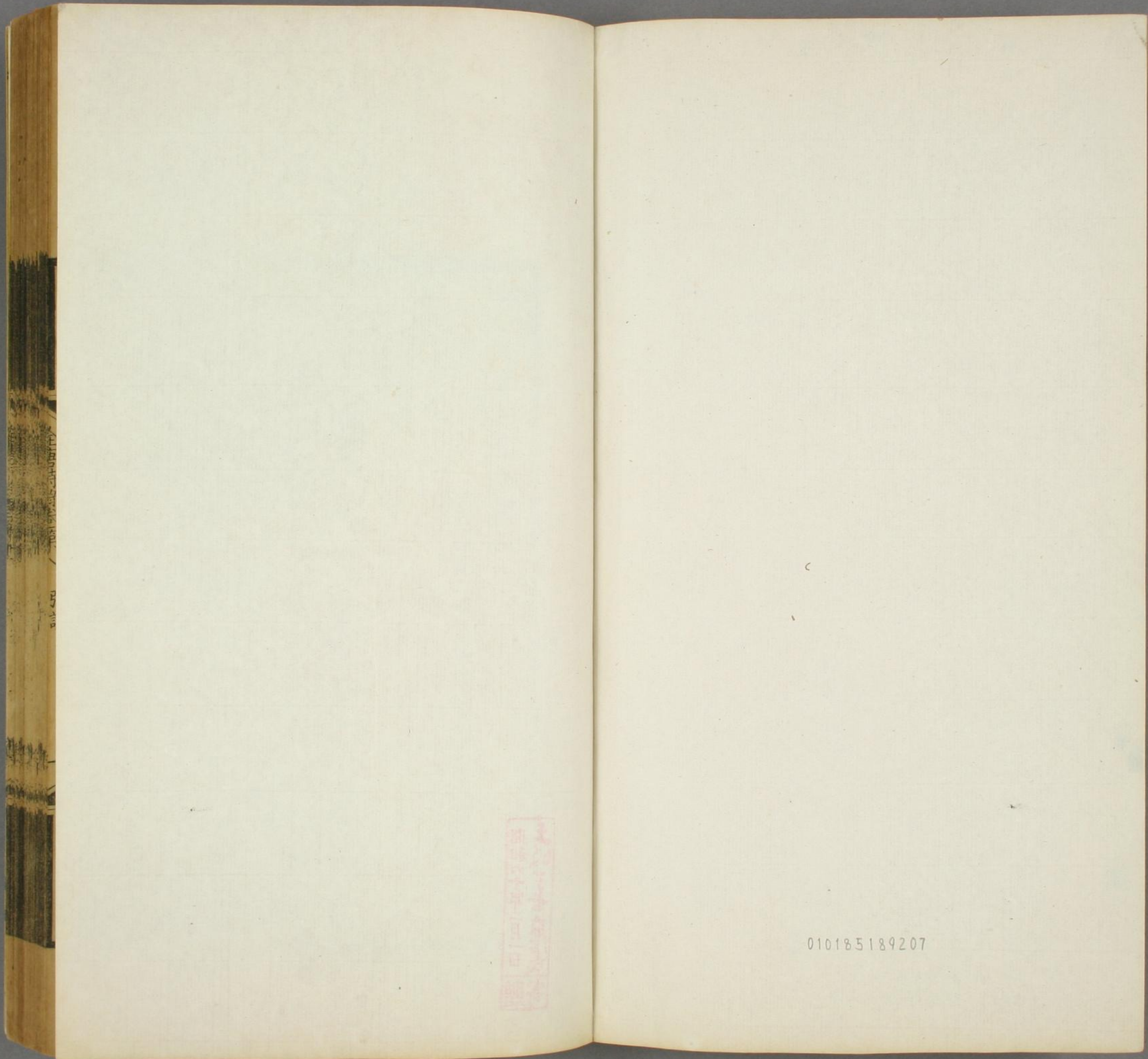


御定全唐詩錄

土岐文庫
文庫17
W65
4





中國科學院
植物研究所
圖書館

010185189207

文庫 17
W 65
4



御定全唐詩錄卷第八

禮部侍郎臣徐倬翰林院侍讀學士臣徐元正奉

旨校刊

張說

說字道濟洛陽人弱冠應詔舉累轉右補闕預脩
三教珠英擢鳳閣舍人忤旨流欽州中宗卽位召
拜兵部員外郎累拜兵部侍郎弘文館學士景雲
中遷中書侍郎知政事進中書令封燕國公為姚
崇所構出刺相州坐事左轉岳州開元中拜兵部
尚書仍知政事又敕為朔方軍節度大使往巡五
城後為集賢院學士尚書左丞相卒謚文貞說為

全唐詩錄卷第八 張說

昭和六十年二月一日
王岐善吉磨氏寄贈

文屬思精壯長於碑誌謫岳州後詩益悽惋謂得
江山助云

天寶遺事云張說母夢玉燕自東南飛來投入懷
中而有孕生說果為宰相其至貴之祥也

紀事云明皇封太山迴過金橋御路縈轉一望旌
纛綿數十里上曰張說言我勒兵三十萬旌旗經
五百里陝右上黨至於太原真才子也召吳道子
韋無忝陳閔同製金橋圖

古體詩

送王光庭

同居洛陽陌經日嬾相求及爾江湖去念別悵悠悠楚

雲眇羈翼海月倦行舟愛而不可見徒嗟芳歲流

寄姚司馬

共君春種瓜本期清夏暑瓜成人已去失望將誰語衰
露摘香園感味懷心許偶逢西風便因之寄鄂渚

代書答姜七崔九

婀娜金閨樹離披野田草雖殊兩地榮幸共三春好花
殊鳥飛處葉鏤蟲行道真心獨感人惆悵令人老

江路憶郡

霜斂江早明星翻漢將沒卧聞峽猿響起視榜人發倚
棹攀岬篠憑船弄波月水宿厭洲渚晨光屢揮忽林澤
來不窮烟波去無歇結思笙竽里搖情遊俠窟年貌不

暫畱歡愉及元髮雲濤戀山海禽馬懷燕越自非行役
人安知慕城闕

岳州作

夜夢雲闕間從容簪履列朝遊洞庭上緬望京華絕潦
收江未清火退山更熱重欹視欲醉惜滿氣如噎器留
魚鼈腥衣點蚊蚋血髮白思益壯心元用彌拙冠劍日
苔蘚琴書坐廢撤唯有報恩字刻意長不滅

遊洞庭湖湘

緬邈洞庭岫葱蒙水霧色宛在太湖中可望不可卽剖
竹守窮渚開門對奇域城池自縶籠纓綬爲微繹靡日
不思往經時始願克飛棹越溟波維舟恣攀陟竄窳入

雲步崎嶇倚松息巖壇有鶴過壁字無人識滴石香乳
溜垂崖靈草植玩幽輕霧阻討異忘曛逼寒沙際水平
霜樹籠煙直空宮聞莫覩地道窺難測此處學金丹何
人生羽翼誰傳九光要幾拜三仙職紫氣徒想像清潭
長眇默霓裳若有來覲我雲峯側

早霽南樓

山水佳新霽南樓翫初旭夜來枝半紅雨後洲全綠四
運相終始萬形紛代續適臨青草湖再變黃鶯曲地穴
穿東武江流下西蜀歌聞枉渚擅舞見長沙促心阻意
徒馳神和生自足白髮悲上春知常謝先欲

石門墨山二山相連有禪堂道觀天下絕境

困輪江上山近在華容縣常涉巴丘首天晴遙可見佳
遊屢前諾芳月愆幽眷及此符守移歡言臨道便旣攜
賞心客復有送行掾竹徑入陰窅松崖上空蒨草共林
一色雲與峯萬變揆窺石門斷綠越沙澗轉兩山勢爭
雄峰巘相顧盼藥妙靈仙寶境華巘壑選清都西淵絕
金地東敞宴池果接園畦風煙邇臺殿高尋去石頂曠
覽天宇遍千山紛滿目百川豁對面騎來雲氣迎人去
鳥聲戀長揖桃源士舉世同企羨

五君詠

魏齊公元忠

齊公生人表迥天聞鶴唳清論早揣摩元心晚超詣入

相廟廊靜出軍沙漠霽見深呂祿憂舉後陳平計甘心
除君惡足以報先帝

蘇許公瓌

許公信國楨克美具瞻情百事資朝問三章廣世程處
高心不有臨節自為名朱戶傳新戟青松拱舊塋淒涼

丞相府餘慶在元成

王冷然為蘓頌上說書云相公五君詠云淒涼丞
相府餘慶在元成蘇公一聞此詩移公于荆府積

李趙公嶠

李公實神敏才華乃天授睦親何用心處貴不忘舊故
事導臺閣新詩冠宇宙在人忠所奉惡我誠將宥南浦
去莫歸嗟嗟茂孫秀

郭代公元振

代公舉鵬翼懸飛摩海霧志康天地屯適與雲雷遇興
喪一言決安危萬心注大勲書王府舛命淪江路勢傾
北夏門哀靡東平樹

趙耿公彥昭

耿公山嶽秀才傑心亦妙鷲鳥峻標立哀玉扣清調協
贊休明啟恩華日月照何意瑤臺雲風吹落江徼湘流

下得陽灑淚一投弔

紀事云說謫岳州嘗鬱鬱不樂時宰以說機辨才
畧互相排擯蘇頲方大用說與其父瓌善說因為
五君詠以貽頲誠其使曰當候忌日近暮送之是日近暮弔客至多說先公寮舊
頲覽詩嗚咽流涕翼日對上大陳說忠正謬誇人望所屬不宜淪滯遐方上因降
爾書勞問俄遷荆
州長史因加甄叙

山夜聞鐘

夜卧聞夜鐘夜靜山更響霜風吹寒月窸窣虛中上前
聲既舂容後聲復晃盪聽之如可見尋之定無像信知
本際空徒掛生滅想

冬日見牧牛人擔青草歸

塞上綿應折江南草可結欲持梅嶺花遠競榆關雪日
月無他照山川何頓別苟齊兩地心天問將安說

雜詩

抱薰心恒焦舉旆心恒搖天長地自久歡樂能幾朝君
看西陵樹歌舞為誰嬌

離會曲

何處送客洛橋頭洛水汎汎中行舟可憐河樹葉萎蕤

關關河鳥聲相思街鼓喧喧日將夕去棹歸軒兩相迫
何人送客故人情故人今夜何處客

鄴都引

君不見曹公草創爭天祿群雄睚眦相馳逐晝攜壯士
破堅陣夜接詞人賦華屋都邑繚繞西山陽桑榆汗漫
漳河曲城郭為墟人代改但見西園明月在鄴傍高塚
多貴臣蛾眉睽睽共灰塵試上銅臺歌舞處唯有秋風
愁殺人

城南亭作

珂馬朝歸連萬石稍門洞啓親迎客北堂珍重琥珀酒
庭前列肆茱萸席長袖遲迴意緒多清商緩轉目騰波

舊傳比翼侯家舞新出將雛主第歌漢家絳灌餘兵氣
晉代浮虛安足貴正逢天下金鏡清偏加日飲醇醪意
誰復遨遊不復歸閒庭莫畏不芳菲會待城南春色至
竟將花柳拂羅衣

近體詩

奉和聖製登驪山矚眺應制

寒山上半空臨眺盡寰中是日巡遊處晴光遠近同川
明分渭水樹暗辨新豐巖壑清音暮天歌起大風

奉和聖製幸白鹿觀應制

洞府寒山曲天遊日旰迴披雲看石鏡拂雪上金臺竹
徑龍驂下松庭鶴轡來雙童還獻藥五色耀仙材

奉和聖製過寧王宅應制

進酒忘憂觀簫韶喜降臨帝堯敦族禮王季友兄心竹
院龍鳴笛梧宮鳳遶林大風將小雅一字重千金

恩制賜食於麗正殿書院宴賦得林字

東壁圖書府西園翰墨林誦詩聞國政講易見天心位
竊和羹重恩叨醉酒深緩歌春興曲情竭為知音

東都酺宴

并序

先天元祀孟冬十月東都留守韋公夤奉聖朝
述宣嘉旨乃合洛京之五省招河伊之二縣將
吏咸集佩章有序鏘鏘濟濟侃侃闐闐供張於
興教之門式酺宴也原夫樂生於心非因結風

之奏和達於氣無待陽春之節蓋澤之所及也
深則情之所感者遠國家天地一統君臣百年
朝榮舊德之序野賴先疇之業元化漸漬洪恩
既久太上功德不宰夏后命子之初皇帝孝理
無為漢祖事親之日生堯舜於天屬見文武於
同時前古未逢斯人何幸是日六樂振作萬舞
苒弱鳥獸徘徊士女踴躍則知衆庶觀德之所
樂也旨酒絡繹大庖燔炙芳溢風烟醉流阡陌
又知衣冠之所適也由近而視遠萬國之慶皆
然自明而察幽三靈之欣可接若夫吟詠德澤
播越人聲斯固雅頌之餘波政教之遺美凡我

詞客安敢闕如賦詩展事垂列於後

重華昇寶曆軒帝眇閒居政成天子孝俗返上皇初忘
味因觀樂歡心寄合醑自憐疲馬意戀戀主恩餘
曉月調金闕朝暎對玉盤爭馳群鳥散鬪伎百花團遇
聖人知幸承恩物自歡洛橋將舉燭醉舞拂歸鞍
愷宴惟今席餘歡殊未窮入雲歌嫋嫋向日伎叢叢駛
管催酣興畱關待曲終長安若為樂應與萬方同

道家三首奉敕撰

金壇啓曙闈真氣肅微微落月銜仙竇初霞拂羽衣香
隨龍節下雲逐鳳簫飛暫往蓬萊戲千年始一歸
窈窕流精觀深沈紫翠庭金奩調上藥寶案讀仙經作

賦看神雨乘槎辨客星祇應謝人俗輕舉託雲駟
道紀開中籙真官表上清焚香三鳥至鍊藥九仙成天
上靈書下空中妙伎迎迎來出烟霧渺渺戲蓬瀛

幽州夜飲

涼風吹夜雨蕭瑟動寒林正有高堂宴能忘遲暮心軍
中宜劔舞塞上重笳音不作邊城將誰知恩遇深

岳州別子均

離筵非讌喜別酒正銷魂念汝猶童孺嗟予隔遠藩津
亭拔心草江路斷腸猿他日將何見愁來獨倚門

南中別蔣五岑向青州

老親依北海賤子棄南荒有淚皆成血無聲不斷腸此

中逢故友彼地送還鄉願作楓林葉隨君度洛陽

嶺南送使

秋鴈逢春返流人何日歸將余去國淚灑子入鄉衣饑
狄啼相聚悲猿喘更飛南中不可問書此示京畿

盧巴驛聞張御史張判官欲到不得待留贈之

旅竄南方遠傳聞北使來舊庭知玉樹合浦識珠胎白
髮因愁改丹誠託夢迴皇恩若再造為憶不然灰

南中贈高六猷

北極辭明代南溟宅放臣丹誠由義盡白髮帶愁新鳥
墜炎洲氣花飛洛水春平生歌舞席誰憶不歸人

和魏僕射還鄉

富貴還鄉國光輝滿舊林秋風樹不靜君子歎何深故
老空懸劍鄰交日散金衆芳搖落盡獨有歲寒心

溪渡驛

旅宿青山夜荒庭白露秋洞房懸月影高枕聽江流猿
響寒巖樹螢飛古驛樓他鄉對搖落併覺起離憂

還至端州驛前與高六別處

舊館分江日悽然望落暉相逢傳旅食臨別換征衣昔
記山川是今傷人代非往來皆此路生死不同歸

相州北亭

人務南亭少風煙北院多山花迷徑路池水拂藤蘿萍
散魚時躍林幽鳥任歌悠然白雲意乘興抱琴過

岳州守歲

除夜清樽滿寒庭燎火多舞衣連臂拂醉坐合聲歌至
樂都忘我冥心自委和今年只如此來歲知如何

岳州山城

山城豐日暇閉戶見天心東曠迎朝色西樓引夕陰觀
書千載近學靜二毛深忽有南風至吹君堂上琴

扈從幸韋嗣立山莊應制

并序

嵐氣入野榛烟出谷魚潭竹岸松齋藥碗虹泉
電射雲木虛吟恍惚疑夢間關忘術茲所謂丘
壑夔龍衣冠巢許也

寒灰飛玉琯湯井駐金輿既得方明相還尋大隗居懸

泉珠貫下列帳錦屏舒騎遠林逾密笳繁谷自虛門旗

塹復磴殿幕裹通渠舞鳳迎公主雕龍賦婕妤地幽天

賞洽酒樂御筵初菲才叨侍從連藻愧應徐

紀事云嗣立莊在驪山鵝鵲谷中宗幸之嗣立獻食百饗及木器藤盤等物上封為逍遙公名其所居為清虛原幽棲谷中宗畱詩從臣屬和嗣立並鐫于石請張說為序薛稷書之先一日太平公主上官昭容題詩數首故燕公詩云舞鳳迎公主雕龍賦婕妤

清明日詔宴寧王山池賦得飛字

今日清明宴佳境惜芳菲搖揚花雜下嬌囀鶯亂飛綠
渚傳歌榜紅橋度舞旂和風偏應律細雨不霑衣承恩
如改火春去春來歸

三相同日拜官奉和御製

大塊鎔羣品經生偶聖時猥承三事命虛忝百僚師右

揆謀華碩前星傳重資連騫求舊禮濫點樂賢詩賜釜
同榮拜擬金宴宰司菊花吹御酒蘭葉捧天詞寶曆休
明盛頽年晷漏衰少留青史筆未便赤松期

恩賜宴樂遊園

漢苑佳遊地軒庭近侍臣共持榮幸日來賞艷陽春饌
玉頒王篚擬金下帝釣池臺草色徧宮觀桺條新花綬
光連榻朱顏暢飲醇聖朝多樂事天意每隨人

春晚侍宴麗正殿撥得開字

聖政惟稽古賓門引上才坊因購書立殿為集賢開髦
彥星辰下仙章日月迴字如龍負出韻是鳳銜來庭柳
餘春駐宮櫻早夏催喜承芸閣宴幸奉柏梁杯

奉和聖製渡蒲關應制

蒲坂橫臨晉華芝曉望秦關城雄地險橋路扼天津樓
映行宮日隄含鞏樹春黃雲隨寶鼎紫氣逐真人東詠
唐虞跡西觀周漢塵山河非國寶明主夢忠臣

奉和聖製途中經華嶽應制

西嶽鎮皇京中峰入太清玉鑿重嶺應緹騎薄雲迎霽
日懸高掌寒空類削成軒遊會神處漢幸望仙情舊廟
青林古新碑綠字生羣臣願封岱還駕勒鴻名

三月二十日詔宴樂遊園賦得風字

樂游形勝地表裏望郊宮北闕連天頂南山對掌中皇
恩貸芳月旬宴美成功魚戲芙蓉水鶯啼楊柳風春光

看欲暮天澤戀無窮長袖招斜日留光待曲終

奉和聖製暇日與兄弟同遊興慶宮作應制

漢武橫汾日周王宴鎬年何如造區夏復此睦親賢巢
鳳新成閣飛龍舊躍泉棣華歌尚在桐葉戲仍傳禁籞
氛埃隔平臺景物連聖慈良有裕王道固無偏問俗兆
人阜觀風五教宣獻圖開益地張樂奏鈞天侍酒衢樽
滿詢芻諫鼓懸永言彤友愛萬國共周旋

扈從南出雀鼠谷

豫動三靈贊時巡四海威破關凌曙出平路半春歸霍
鎮迎雲罕汾河送羽旗山南柳半密谷北草全稀遲日
移華蓋和風入袷衣上林千里近應見百花飛

將赴朔方軍應制

禮樂逢明主韜鈴用老臣恭憑神武策遠御鬼方人供
帳榮恩餞山川喜詔巡天文日月麗朝賦管絃新幼志
傳三畧衰材謝六鈞膽猶忠作伴心故道爲隣漢保河
南地胡清塞北塵連年大軍後不日小康辰劍舞輕離
別歌酣忘苦辛從來思博望許國不謀身

酬崔光祿冬日述懷贈答

并序

太極殿衆君子分司洛城自春涉秋日有遊討
既而韋公出守茲樂便廢頃因公讌方接詠言
崔光祿述志論文首貽雅唱諸公嘉德叙事咸
有報章若夫盛時榮位華景勝會此四者古難

一遇而我輩比實兼之至於精言探道妙識發
義戲謔而逢規戒指諷而見師表益過三友豈
易得乎謂膏澤傍潤芝蘭久襲韋公近之矣以
文會友以友輔仁崔公近之矣其餘尋聲響答
望形影赴故亦浚碧池之漣漪增瑤林之沃若
是用綴集勒成一卷永存几閣之翫無忘歡好
之時焉

徐陳嘗並作枚馬亦同時各負當朝譽俱承明主私夫
君邁前侶觀國騁奇姿山似鳴威鳳泉如出寶龜才雄
子雲筆學廣仲舒帷紫綬拂三寺朱門臨九達昔我含
香日聯爾縉雲司朝攜蘭省步夕退竹林期中路一分

手數載來何遲求友還相得群英復在茲畱臺少人務
方駕遞尋追涉玩懷同賞露芳憶共持迎賓南澗飲載
妓東城嬉春郊綠畝秀秋澗白雲滋名画披人物良書
討滯疑興來光不惜歡往迹如遺歲晏罷行樂層城間
所思夜魂燈處厭朝髮鏡前衰忽枉崔駟什兼流韋孟
詞曲高彌寡和主善代為師齋戒觀華玉留連歎色絲
終慙起予者何足與言詩

岳州別梁六入朝

遠蒞長沙渚欣逢賈誼才江山疲應接風日復晴開江
樹雲間斷湘山水上來近洲朝鷺集古戍夜猿哀岍柳
含蒼靄河蒲秀紫臺月餘偏地賞心盡故人杯自我違

京洛嗟君此泝洄容華因別老交舊與年頽夢見長安
陌朝宗實盛哉

對酒行巴陵作

留侯封萬戶園令壽千金本為成王業初由賦上林繁
榮安足恃霜露遞相尋鳥哭楚山外猿啼湘水陰夢中
城闕近天畔海雲深空對忘憂酒離憂不去心

岳州宴姚紹之

并序

姚司馬往在柏臺每飲骨鯁及茲荒服偶得官
聯復有令弟美尹芬芳襲予山寺外廬幽深形
勝童冠是集歡言賦詩

杞梓滯江濱光華向日新難兄金作友媚子玉為人山

水含秋興池亭借善鄰簷松風送靜院竹鳥來馴翠管
吹黃菊瑊盤鱠紫鱗緩歌將醉舞為拂繡衣塵

遊洞庭湖

平湖曉望分仙嶠氣氛氳鼓枻乘清渚尋峰弄白雲江
寒天一色日靜水重紋樹坐叅猿嘯沙行入鷺群緣源
斑篠密罨徑綠蘿紛洞穴傳虛應楓林覺自薰雙童有
靈藥願取獻明君

岳州夜坐

炎洲苦三伏永日卧孤城賴此閑庭夜蕭條夜月明獨
歌還太息幽感見餘聲江近鶴時叫山深猿屢鳴息心
觀有欲棄知返無名五十知天命吾其達此生

別澧湖

念別澧湖去浮舟更一臨千峯出浪險萬木抱烟深南
郡延恩渥東山戀宿心露花香欲醉時鳥轉餘音涉趣
皆留賞無奇不遍尋莫言山水間幽意在鳴琴

奉和聖製春日幸望春宮應制

別館芳菲上苑東飛花澹蕩御筵紅城臨渭水天河靜
闕對南山雨露通繞殿流鶯凡幾樹當蹊亂蝶許多叢
春園既醉心和樂共識皇恩造化同

舞馬千秋萬歲樂府詞

金天誕聖千秋節玉醴還分萬壽觴試聽紫駟歌樂府
何如駿驥舞華岡連騫勢出魚龍變躩蹠驕生鳥獸行

歲歲相傳指樹日翩翩來伴慶雲翔

遠聽明君愛逸才玉鞭金翅引龍媒不因茲白人間有
定是飛黃天上來影弄日華相照耀噴含雲色且徘徊
莫言闕下桃花舞別有河中蘭葉開

澧湖山寺

空山寂歷道心生虛谷迢遙野鳥聲禪室從來塵外賞
香臺豈是世中情雲間東嶺千尋出樹裏南湖一片明
若使巢由知此意不將蘿薜易簪纓

幽州新歲作

去歲荆南梅似雪今春薊北雪如梅共知人事何常定
且喜年華去復來邊鎮戍歌連夜動京城燎火徹明開

遙遙西向長安日願上南山壽一杯

醉中作

醉後方知樂彌勝未醉時動容皆是舞出語總成詩

奉和三日被禊渭濱應制

青郊上巳艷陽年紫禁皇遊被渭川幸得歡娛承湛露
心同草樹樂春天

十五日夜御前口號踏歌詞

花萼樓前雨露新長安城裏太平人龍銜火樹千重艷
雞踏蓮花萬歲春

帝宮三五戲春臺行雨流風莫妒來西域燈輪千影合
東華金闕萬重開

蘇頲

頲字廷碩武功人幼敏悟一覽千言舉進士累遷
監察御史神龍中拜中書舍人父瓌同中書門下
三品父子同掌樞密時以為榮開元中遷紫微侍
郎與宋璟同知政事後知益州大都督府長史事
卒謚曰文憲頲襲封許國公時稱小許公又與燕
國公張說稱望畧同時號燕許
紀事云瓌初未知頲一日有客詣瓌候於客次頲
擁篲庭廡間遺落一文字客取視之乃詠崑崙奴
詩云指如十挺墨耳似兩張匙異之良久瓌出與
客淹留言詠以其詩問瓌何人豈非是宗庶之孽

也瓌備言其事客驚訝之請瓌加禮收舉必蘓氏
之令子也瓌稍稍親之有人獻兔懸於廊廡瓌召
令詠之曰兔子死蘭彈將來挂竹竿試將明鏡照
無異月中看瓌覽詩異之由是學問日新文章蓋
代及帝平內難日夕制詔絡繹無非頌之所作
韋嗣立拜中書令瓌署官誥頌為之詞薛稷書時
謂三絕

東明觀道士周彥雲欲為其師立碑謂瓌曰成某
志不過煩相君諸子五郎文頌也六郎書說善八分七郎
致石瓌大笑口不言而心服其公
長安盛春遊頌製詩云飛埃結紅霧遊蓋飄青雲

明皇嘉賞以御花親插其中上當時榮之
古體詩

和杜主簿春日有所思

朝上高樓上俯見洛陽陌搖蕩吹花風落英紛已積美
人不共此芳好空所惜攬鏡塵網滋當窓苔蘚碧緬懷
在雲漢良願睽枕席翻似無見時如何久為客

近體詩

春日芙蓉園侍宴應制

御道紅旗出芳園翠輦遊繞花開水殿架竹起山樓荷
芰輕薰幄魚龍出負舟寧如穆天子空賦白雲秋

奉和九日幸臨渭亭登高應制

得時字

嘉會宜長日高筵順動時曉光雲外洗晴色雨餘滋降
鶴因韶德吹花入御詞願陪陽數節億萬九秋期

紀事作并數登

高日延齡命賞時宸遊天上轉秋物雨來滋降雀承仙馭吹花入睿詞微臣復何幸長得奉恩私語多不同今並載之

奉和聖製登驪山高頂寓目應制

仙蹕御層氛高高積翠分巖聲中谷應天語半空聞豐
樹連黃葉函關入紫雲聖圖恢寓縣歌賦小橫汾

遊禁苑幸臨渭亭遇雪應制

平明敞帝居霰雪下凌虛寫月含珠綴從風薄綺疏年
驚花絮蚤春應管絃初已屬雲天外欣承霈澤餘

春晚送瑕丘田少府還任因寄洛中鏡上人

聞道還沂上因聲寄洛濱別時花欲盡歸處酒應春聚

散同行客悲歡屬故人少年追樂地遙贈一霑巾

興州出行

危途曉未分驅馬傍江濱
滴滴泣花露微微出岫雲
松梢半吐月蘿翳漸移
曛旅客腸應斷吟猿更使聞

邊秋薄暮

海外秋鷹擊霜前旅鴈歸
邊風思鞞鼓落日慘旌麾
浦暗漁舟入川長獵騎稀
客悲逢薄暮况乃事戎機

經三泉路作

三月松作花春行日漸賒
竹妨山鳥路藤蔓野人家
透石飛梁下尋雲絕磴斜
此中誰與樂揮涕語年華

奉和聖製幸禮部尚書竇希玠宅應制

尚書列侯第外戚近臣家飛棟臨青綺迴輿轉翠華日
交當戶樹泉漾滿池花圓頂圖嵩石方流擁魏沙豫遊
今聽履侍從昔鳴笳自有天文降無勞訪海槎

奉和聖製答張說出雀鼠谷

兩施巡方罷雲從訓俗迴密途汾水衛清蹕晉郊陪寒
著山邊盡春當日下來御祠元鳥應仙仗綠楊開作頌
音傳雅觀文色動台更知西向樂宸濠協鹽梅

頌詩盡是中宗時作

惟此一篇明皇時作

恩制尚書省寮宴昆明池

同用堯字

露渥灑雲霄天官次斗杓昆明四十里空水極晴朝雁
似銜紅葉鯨疑噴海潮翠山來徹底白日去迴標泳廣

漁杖溢浮淡妓舫搖飽恩皆醉止合舞共歌堯

奉和聖製幸望春宮送朔方大總管張仁亶

北風吹早雁日夕渡河飛氣冷膠應折霜明草正腓老
臣帷幄算元宰廟堂機餞飲迴仙蹕臨戎解御衣軍裝
乘曉發師律候春歸方佇勳庸盛天詞降紫微

同錢陽將軍兼源州都督御史中丞

右地接龜沙中朝任虎牙然明方改俗去病不為家將
禮登壇盛軍容出塞華朔風搖漢鼓邊馬思胡笳旗合
無邀正冠危有觸邪當看勞還日及此御溝花

先是新昌小園期京兆尹一訪兼郎官數子自頃

沈疴年復一年茲願不果率然成章

獨好中林隱先期上月春閒花傍戶落喧鳥逼簷馴寂
寞東陂叟傳呼北里人在山琴易調開甕酒歸醇佇望
應三接彌留忽幾旬不疑丹火變空負綠條新鬪蟻聞
常日歌龍值此辰其如衆君子嘉會阻清塵

奉和初春幸太平公主南莊應制

主第山門起灞川宸遊風景入初年鳳凰樓下交天仗
烏鵲橋頭敞御筵往往花間逢綵石時時竹裏見紅泉
今朝扈蹕平陽館不羨乘槎雲漢邊

奉和春日幸望春宮應制

東望望春春可憐更逢晴日柳含烟宮中下見南山盡
城上平臨北斗懸細草偏承迴輦處飛花故落舞觴前

宸遊對此歡無極鳥哢聲聲入管絃

人日重宴大明宮恩賜綵縷人勝應制

疏龍磴道切昭回建鳳旗門繞帝臺七葉仙萸依月吐
千株御柳拂烟開初年競帖宜春勝長命先浮獻壽杯
是日皇靈知竊幸群心就捧大明來

侍宴安樂公主山莊應制

駸駸羽騎歷城池帝女樓臺向晚披霧灑旌旗雲外出
風迴巖岫雨中移當軒半落天河水繞逕全低月樹枝
簫鼓宸遊陪宴日和鳴雙鳳喜來儀

興慶池侍宴應制

降鶴池前迴步輦棲鸞樹杪出行宮山光積翠遙疑逼

水態含青近若空直視天河垂象外俯窺京室畫圖中
皇歡未使恩波極日暮樓船更起風

扈從鄴杜間奉呈刑部尚書舅崔黃門馬常侍

翠輦紅旗出帝京長楊鄴杜昔知名雲山一一看皆美
竹樹蕭蕭画不成羽騎將過持袂拂香車欲度捲簾行
漢家曾草巡遊賦何似今來應聖明

春晚紫微省直寄內

直省清華接建章向來無事日猶長花間燕子棲鳩鵲
竹下鷓鴣繞鳳凰內史通宵承紫誥中人落晚夢紅妝
別離不慣無窮憶莫誤卿卿學太常

寒食宴于中舍別駕兄弟宅

子推山上歌龍罷定國門前結駟來始觀元昆鏘玉至
旋聞季子佩刀迴晴花處處因風起御柳條條向日開
自有長筵歡不極還將綵服詠南陔

御定全唐詩錄卷第八

御定全唐詩錄卷第九

禮部侍郎臣徐倬翰林院侍讀學士臣徐元正奉

旨校刊

張九齡

九齡字子壽韶州曲江人幼聰敏善屬文登進士
第拜校書郎明皇在東宮舉天下文藻之士親加
策問九齡對策高第開元中遷中書舍人後出為
洪州都督徙桂州充嶺南按察使召入累遷中書
令知政事密有陳奏多見納用宰執每薦引公卿
上必問風度得如九齡否坐引周子諒左遷荊州
大都督府長史請歸拜墓卒謚文獻九齡為中書

令時天長節百寮上壽多獻珍異唯九齡進金鏡
錄五卷言前古興廢之道上賞異之

張說評云九齡之文如輕縑素練實濟時用微窘
邊幅

古體詩

登郡城南樓

閉閣幸無事登樓聊永日雲霞千里開洲渚萬形出澹
澹澄江漫飛飛度鳥疾邑人半艦艦津樹多楓橘感別
時已屢憑眺情非一遠懷不我同孤興與誰悉平生本
單緒邂逅承優秩謬忝爲邦寄多慙理人術駑鉛雖自
勉倉廩素非實陳力儻無効謝病從芝朮

歲初巡屬縣登高安南樓言懷

山城本孤峻憑高結層軒江氣偏宜早林英粲已繁餘
滋含宿霽衆妍在朝暎拂衣釋簿領伏檻遺紛喧深俯
東谿澳遠延南山樊歸雲納前嶺去鳥投遙村目盡有
餘意心惻不可諉揭來彭蠡澤載經敷淺原春及但生
思時哉無與言不才叨過舉唯力酬明恩美化猶寂蔑
迅節徒飛奔雖無成立効庶以去思論行復狗狐迹亦
云吾道存

秋晚登樓望南江入始興郡路

潦收沙衍出霜降天宇晶伏檻一長眺津途多遠情思
來江山外望盡烟雲生滔滔不自辯役役且何成我來

風衰鬢孰云飄華纓樞馬苦蹉跎籠禽念遐征歲陰向
晚晚日夕空屏營物生貴得性身累由近名內顧覺今
是追歎何時平

郡舍南有園畦雜樹聊以永日

為郡久無補越鄉空復浚苟能秉素節安用叨華簪却
步園畦裏追吾野逸心形骸拘俗吏光景賴閑林內訟
誠知止外言猶匪忱成蹊謝李逕衛足感葵陰榮達豈
不偉孤生非所任江城何寂歷秋樹亦蕭森下有北流
水上有南飛禽我願從歸翼無然坐自沈

臨泛東湖

時任
洪州

郡庭日休暇湖曲邀勝踐樂職在中和靈心挹上善乘

流坐清曠舉目眺悠緬林與西山重雲因北風卷晶明
畫不逮陰影鏡無辨晚秀復芬敷秋光更遙衍萬族紛
可佳一遊豈能展羈孤忝邦牧顧已非時選梁公世不
容長孺心亦褊永念出籠繫常思退疲蹇歲徂風露嚴
日恐蘭苕剪佳辰不可得良會何其鮮罷興還江城閉
關聊自遣

始興南山下有林泉嘗卜居焉荊州卧病有懷此
地

出處各有在何者為陸沉幸無迫賤事聊可祛迷襟世
路少夷坦孟門未嶮嶽多慙入火術常惕履冰心一跌
不自保萬全焉可尋行行念歸路渺渺惜光陰浮生如

過隙先達已吾箴敢忘丘山施亦云年病侵力衰在所
養時謝良不任但憶舊棲息願言遂窺臨雲間目孤秀
山下面清深蘿薦自為幄風泉何必琴歸此老吾老還
當日千金

晨坐齋中偶而成詠

寒露潔秋空遙山紛在矚孤頂乍修聳微雲復相續人
茲賞地偏鳥亦愛林旭結念憑幽遠撫躬曷羈束仰霄
謝逸翰臨路嗟疲足徂歲方睽攜歸心亟躑躅休閒倘
有素豈負南山曲

龍門旬宴得月字韻

恩華逐芳歲形勝兼韶月中席傍魚潭前山倚龍闕花

迎妙妓至鳥避仙舟發宴賞良在茲再來情不歇

雜詩

孤桐亦胡為百尺傷無枝疎陰不自覆脩幹欲何施高
岡地復迥弱植風屢吹凡鳥已相噪鳳凰安得知
良辰不可遇心賞更蹉跎終日塊然坐有時勞者歌庭
前攬芳蕙江上託微波路遠無能達憂情空復多

感遇

蘭葉春葳蕤桂華秋皎潔欣欣似生意自爾為佳節誰
知林棲者聞風坐相悅草木本無心何求美人折
幽林歸獨卧滯慮洗孤清持此謝高鳥因之傳遠情日
夕懷空意人誰感至精飛沉理自隔何所慰吾誠

魚游樂深池鳥棲欲高枝嗟爾蜉蝣羽薨薨亦何為有生豈不化所感奚若斯神理日微滅吾心安得知浩歎楊朱子徒然泣路岐

孤鴻海上來池潢不敢顧側見雙翠鳥巢在三珠樹矯矯珍木巔得無金九懼美服患人指高明逼神惡今我遊冥冥弋者何所慕

吳越數千里夢寐今夕見形骸非我親衾枕即鄉縣化蝶猶不識川魚安可羨海上有仙山歸期覺神變西日下山隱北風乘夕流燕雀感昏旦簷楹呼匹儔鴻鵠雖自遠哀音非所求貴人棄疵賤下士嘗殷憂衆情累外物怨已忘內修感歎長如此使我心悠悠

江南有丹橘經冬猶綠林豈伊地氣暖自有歲寒心可以薦嘉客奈何阻重溟運命惟所遇循環不可尋徒言樹桃李此木豈無陰

永日徒離憂臨風懷蹇修美人何處所孤客空悠悠青鳥跂不至朱鷺誰云浮夜分起躑躅時逝曷淹留

抱影嗙中夜誰聞此歎息美人適異方庭樹含幽色白雲愁不見滄海飛無翼鳳凰一朝來竹花斯可食

漢上有游女求思安可得袖中一札書欲寄雙飛翼冥冥獨不見耿耿徒緘憶紫蘭秀空蹊皓露奪幽色馨香歲欲晚感嘆情何極白雲在南山日暮長太息

我有異鄉憶宛在雲溶溶憑此目不覯要之心所鍾但

欲附高鳥安敢攀飛龍至精無感遇悲惋填心胸歸來
扣寂寞人願天豈從

閉門曠群化憑林結所思嘯嘆此寒木疇昔迺芳蕤朝
陽鳳安在日暮蟬獨悲浩思極中夜深嗟欲待誰所懷
誠已矣既往不可追鼎食非吾事雲仙嘗我期胡越方
杳杳車馬何遲遲天壤一何異幽嘿卧簾帷

入廬山仰望瀑布水

絕頂有懸泉喧喧出煙杪不知幾時歲但見無昏曉閃
閃青崖落鮮鮮白日皎灑流溼行雲濺沫驚飛鳥雷吼
何噴薄箭馳入窈窕昔聞山下蒙今乃林巒表物情有
詭激坤元曷紛矯默然置此去變化誰能了

出為豫章郡途次廬山東巘下

茲山鎮何所乃在澄湖陰下有蛟螭伏上與虹蜺尋靈
仙未始曠窟宅何其溪雙闕出雲峙三宮入煙沈攀崖
猶昔境種杏非舊林想像終古跡惆悵獨往心紛吾嬰
世網數載忝朝簪孤根自靡託量力况不任多謝周身
防常恐橫議侵豈匪鵷鴻列惕如泉壑臨迨茲刺江郡
來此滌塵襟有趣逢樵客忘懷狎野禽棲閑義未果用
拙歡在今願言答休命歸事丘中琴

冬中至玉泉山寺屬窮陰冰閉崖谷無色及仲春
行縣復往焉故有此作

靈境信幽絕芳時重暄妍再來及茲勝一遇非無緣萬

木柔可結千花敷欲然松間鳴好鳥竹下流清泉石壁
開精舍金光照法筵真空本自寂假有聊相宣復此灰
心者仍追巢頂禪簡書雖有畏身世亦相捐

在郡秋懷

秋風入前林蕭瑟鳴高枝寂寞遊子思寤歎何人知宦
成名不立志存歲已馳五十而無聞古人淡所疵平生
去外飾直道如不羈未得操割効忽復寒暑移物情自
古然身退毀亦隨悠悠滄海渚望望白雲涯露下霜且
降澤中草離披蘭艾若不分安用馨香為

庭蕪生白露歲候感遐心策蹇慙遠途巢枝思故林小
人恐致寇終日如臨溪魚鳥好自逸池籠安所欽挂冠
東都門採蕨南山岑議道誠愧昔覽分還愜今憮然憂
成老空爾白頭吟

近體詩

折楊柳

纖纖折楊柳持此寄情人一枝何足貴憐是故園春遲
景那能久芳菲不及新更愁征戍客容髻老邊塵

答陳拾遺贈竹簪

與君嘗此志因物復知心遺我鍾龍節非無玳瑁簪幽
素宜相重雕華豈所任為君安首飾懷此代兼金

晨出郡舍林下

晨興步北林蕭散一開襟復見林上月娟娟猶未沈片

雲自孤遠叢篠亦清溪無事由來貴方知物外心

園中時蔬盡皆鋤理唯秋蘭數本委而不顧彼雖

一物有足悲者遂賦二章

場藿已成歲園葵亦向陽蘭時獨不偶露節漸無芳
旨異菁為蓄甘非蔗有漿人多利一飽誰復惜馨香
幸得不鋤去孤苗守舊根無心羨旨蓄豈欲近名園
遇賞寧充佩為生莫礙門幽林芳意在非是為人論

送韋城李少府

送客南昌尉離亭西候春野花看欲盡林鳥聽猶新
別酒青門路歸軒白馬津相知無遠近萬里尚為隣

自湘水南行

落日催行舫逶迤洲渚間雖云有物役乘此更休閒
暝色生前浦清暉發近山中流澹容與唯愛鳥飛還

初入湘中有喜

征鞍窮郢路歸棹入湘流望鳥惟貪疾聞猿亦罷愁
兩邊楓作岸數處橘為洲卻記從來意翻疑夢裏遊

耒陽谿夜行

乘夕棹歸舟緣源路轉幽月明看嶺樹風靜聽谿流
嵐氣船間入霜華衣上浮猿聲雖此夜不是別家愁

澧陽峽

行舟傍越岑窈窕越谿深水闇先秋冷山晴當晝陰
重林間五色對壁聳千尋惜此生遐遠誰知造化心

望月懷遠

海上生明月天涯共此時
情人怨遙夜竟夕起相思
滅燭憐光滿披衣覺露滋
不堪盈手贈還寢夢佳期

秋夕望月

清迥江城月流光萬里同
所思如夢裏相望在庭中
皎潔青苔露蕭條黃葉風
含情不得語頻使桂花空

詠燕

海燕何微眇乘春亦暫來
豈知泥滓濺祇見玉堂開
繡戶時雙入華軒日幾迴
無心與物競鷹隼莫相猜

記事云九齡為相與李林甫方同列陰欲中傷之屢陳九齡頗懷辭諷于時方秋帝命高力士持白團扇以賜將寄意焉九齡惶恐因作賦以獻又為燕詩以貽林甫云云林甫覽之知其必退志怒少解

庭梅詠

芳意何能早孤榮亦自危
更憐花蒂弱不受歲寒移
朝雪那相妬陰風已屢吹
馨香雖尚爾飄蕩復誰知

奉和聖製早渡蒲津關

魏武中流處軒皇問道迴
長堤春樹發高掌曙雲開
龍負王舟渡人占仙氣來
河津會日月天仗役風雷
東顧重關盡西馳萬國陪
還聞股肱郡元首詠康哉

奉和聖製送尚書燕國公赴朔方

宗臣事有征廟算在休兵
天與三台座人當萬里城
朔南方偃革河右整揚旌
寵錫從仙禁光華出漢京
山川勤遠畧原隰軫皇情
為奏薰琴唱仍題寶劍名
聞風六

郡伏計日五戎平山甫歸應疾留侯功復成歌鐘旋可望
望衽席豈難行四牡何時入吾君憶履聲

奉和聖製早登太行山率爾言志

孟月攝提貞乘時我后征晨嚴九折度暮戒六軍行日
御馳中道風師卷太清戈鋌林表出組練雪間明動植
希皇豫高深奉睿情陪遊七聖列望幸百神迎氣色煙
猶喜恩光草尚榮之采稱萬歲今此復同聲

奉和吏部崔尚書雨後大明朝堂望南山

迢遞終南頂朝朝闔闔前
揭來青綺外高在翠微先
雙鳳褰為闕群龍儼若仙
還知到元圃更是謁甘泉
夜雨塵初滅秋空月正懸
詭容紛入望霽色宛成妍
東極華

陰踐西彌嶓冢連奔峯出嶺外瀑水落雲邊漢帝宮將
苑商君陌與阡林華鋪近甸烟靄遶晴川既庶仁斯及
分憂政已宣山公啓事罷吉甫頌聲傳濟濟金門步洋
洋玉樹篇徒歌雖有屬清越豈同年

和許給事中直夜簡諸公

未央鐘漏晚仙宇靄沈沈武衛千廬合嚴扃萬戶深左
掖知天近南窓見月臨樹搖金掌露庭徙玉樓陰他日
聞更直中宵屬所欽聲華大國寶夙夜近臣心逸興乘
高閣雄飛在禁林寧思竊抃者情發為知音

高齋閒望言懷

高齋復晴景延眺屬清秋風物動歸思煙林生遠愁紛

吾自窮海薄宦此中州取路無高足隨波適下流歲華
空冉冉心曲且悠悠坐惜芳時晏胡然久滯留

郡內閒齋

郡閣晝常掩庭蕪日復滋簷風落烏毳窗葉掛蟲絲拙
病宦情少羈閒秋氣悲理人無異績爲郡但經時唯有
江湖意沈冥空在茲

西江夜行

遙夜人何在澄潭月裏行悠悠天宇曠切切故鄉情外
物寂無擾中流澹自清念歸林葉換愁坐露華生猶有
汀洲鶴宵分乍一鳴

自始興谿夜上赴嶺

嘗蓄名山意茲爲世網牽征途屢及此初服已非然日
落青巖際谿行綠篠邊去舟乘月後歸鳥息人前數曲
迷幽嶂連圻觸閣泉深林風緒結遙夜客情懸非梗胡
爲泛無膏亦自煎不知于役者相樂在何年

郡中每晨興輒見羣鶴東飛至暮又行列而返呀
唳雲路甚和樂焉予愧獨處江城常目送此意
有所羨遂賦以詩

雲間有數鶴撫翼意無違曉日東田去烟霄北渚歸歡
呼良自適羅列好相依遠集長江靜高翔衆鳥稀豈煩
仙子馭何畏野人機却念乘軒者拘留不得飛

奉和聖製早發三鄉山行

羽衛森森西向秦山川歷歷在清晨晴雲稍卷寒巖樹
宿雨能銷御路塵聖德由來合天道靈符即此應時巡
遺賢一一皆羈致猶欲高深訪隱淪

答太常靳博士見贈一絕

上苑春先入中園花盡開唯餘幽徑草尚待日光催

賦得自君之出矣

自君之出矣不復理殘機思君如滿月夜夜減清輝

照鏡見白髮聯句

宿昔青雲志蹉跎白髮年誰知明鏡裏形影自相憐

孫逖

逖博州武水人文思敏速崔日用定為忘年交應

舉授山陰尉累轉黃門侍郎李嵩出鎮太原辟為
從事後入為集賢修撰拜中書舍人掌誥八年制
勅所出為時歎服以疾求散秩改左庶子轉詹事
終刑部侍郎謚曰文

紀事云顏魯公序其文曰逖年十五崔公日用試
土火爐賦援翰立成甫冠三擅甲科吏侍王丘試
竹簾賦降階約拜待以殊禮其典誥也宰相張九
齡倚撫疵瑕沈吟久之不能易一字公除庶子苑
咸草詔曰西掖掌綸朝推無對張說命二子施伯
仲之禮江夏李邕自陳州入計繕錄其集詣公託
知己之分可謂人文之宗師國風之哲匠也

古體詩

夜宿浙江

扁舟夜入江潭泊露白風高氣蕭索富春渚上潮未還
天姥岑邊月初落煙水茫茫多苦辛更聞江上越人吟
洛陽城闕何時見西北浮雲朝暝深

春日留別

春路逶迤花柳前孤舟晚泊就人煙東山白雲不可見
西陵江月夜娟娟春江夜盡潮聲度征帆遙從此中去
越國山川看漸無可憐愁思江南樹

近體詩

正月十五日夜應制

一作沈
佺期詩

洛城三五夜天子萬年春綵仗移雙闕瓊筵會九賓舞
成蒼頡字燈作法王輪不覺東方日遙垂御漆新

奉和崔司馬遊雲門寺

繫馬清谿樹禪門春氣濃香臺花下出講坐竹間逢覺
路山童引經行谷鳥從更言窮寂滅迴策上南峯

宿雲門寺閣

香閣東山下烟花象外幽懸燈千嶂夕卷幔五湖秋畫
壁餘鴻雁紗窗宿斗牛更疑天路近夢與白雲遊

楊子江樓

楊子何年邑雄圖作楚關江連二妃渚雲近八公山驛
道青楓外人煙綠嶼間晚來潮正滿數處落帆還

送張環攝御史監南選

漢使得張綱威名攝遠方恩霑柱下史榮比選曹郎江
帶黔中濶山連峽水長莫愁炎暑地秋至有嚴霜

張丞相燕公挽歌詞

海內文章伯朝端禮樂英一言興寶運三入濟羣生命
與才相偶年將位不并台星忽已坼流慟軫皇情
甲第三重戟高門四列侯已成冠蓋里更有鳳凰樓人
世方為樂生涯遽若休空餘掌綸地傳慶百千秋

淮陰夜宿

水國南無畔扁舟北未期鄉情淮上失歸夢郢中疑木
落知寒近山長見日遲客行心緒亂不及洛陽時

永夕卧烟塘蕭條天一方秋風淮水落寒夜楚歌長宿
莽非中土鱸魚豈我鄉孤舟行已倦南越尚茫茫

和常州崔使君詠後庭梅

聞唱梅花落江南春意深更傳千里外來入越人吟弱
幹紅妝倚繁香翠羽尋庭中自公日歌舞向芳陰
梅院重門掩遙遙歌吹邊庭深人不見春至曲能傳花
落彈棊處香來薦枕前使君停五馬行樂此中偏

送新羅法師還國

異域今無外高僧代所稀苦心歸寂滅宴坐得精微持
鉢何年至傳燈是日歸上卿揮別藻中禁下禪衣海濶
杯還度雲遙錫更飛此行迷處所何以慰虔祈

和左司張員外自洛使入京中路先赴長安逢立
春日贈韋侍御等諸公

忽覩雲間數雁迴更逢山上一花開河邊淑氣迎芳草
林下輕風待落梅秋憲府中高唱入春卿署裏和歌來
共言東閣招賢地自有西征作賦才

同洛陽李少府觀永樂公主入蕃

邊地鶯花少年來未覺新美人天上落龍塞始應春

王翰

翰字子羽晉陽人少豪邁恃才及進士第然喜蒲
酒張嘉貞張說為本州長史厚遇之舉直言極諫
調昌樂尉後為駕部員外郎坐事貶道州司馬

張說評云王翰之文如瓊杯玉斝雖爛然可珍而
多有玷闕

古體詩

贈唐祖二子

鴻飛遵枉渚鹿鳴思故羣物情尚勞愛况乃予別君別
時花始發別後蘭再薰瑶觴滋白露寶瑟凝涼氛徘徊
北林月悵望南山雲雲月渺千里音徽不可聞

古蛾眉怨

君不見宜春苑中九華殿飛閣連連直如髮白日金含
朱鳥牕流雲半入蒼龍闕宮中綵女夜無事學鳳吹簫
弄清越珠簾北卷待涼風繡戶南開向明月忽聞天子

憶蛾眉寶鳳銜花撲兩螭傳聲走馬開金屋夾路鳴環
上玉墀長樂彤庭宴華寢三千美人曳花錦燈前含笑
更羅衣帳裏承恩薦瑤枕不意君心半路迴求仙別作
望仙臺琳琅禁闥遙相憶紫翠巘房晝不開欲向人間
種桃實先從海底覓蓬萊蓬萊可求不可上孤舟縹緲
知何往黃金作盤銅作莖青天白露掌中擎王母嫣然
感君意雲車羽旆欲相迎飛廉觀前空怨慕少君何事
辜相誤一朝埋沒茂陵田賤妾蛾眉不重顧宮車晚出
向南山仙衛逶迤去不還朝晡泣對麒麟樹樹下蒼苔
日漸斑人生百年夜將半對酒長歌莫長歎情知白日
不可私一死一生何足算

近體詩

子夜春歌

春氣滿林香春遊不可忘落花吹欲盡垂柳折還長
桑女淮南曲金鞍塞北裝行行小垂手日暮渭川陽

奉和聖製送張尚書巡邊

紫綬尚書印朱輶丞相車登朝身許國出閫將辭家不
憚炎蒸苦親嘗走集賒選徒軍有政誓卒爾無譁帝樂
風初起王城日半斜寵行流聖作寅餞照台華騎歷河
南樹旌搖塞北沙榮懷應盡服嚴殺已先加業峻靈祇
保功成道路嗟寧如鑿空使遠致石榴花

涼州詞

葡萄美酒夜光杯欲飲琵琶馬上催醉卧沙場君莫笑
古來征戰幾人回

春日思歸

楊柳青青杏發花年光誤客轉思家不知湖上菱歌女
幾箇春舟在若耶

李义

义趙州房子人舉進士景龍中累遷中書舍人景
雲初遷吏部侍郎尋轉黃門侍郎開元初為紫微
侍郎俄拜刑部尚書义本名尚真少與兄尚一尚
貞俱以文章見稱後兄弟同為一集號曰李氏華

萼集

紀事云與蘇頲對掌綸誥明皇曰前有味道嶠朕
今有頲义皆號蘇李

近體詩

春日侍宴芙蓉園應制

水殿臨丹籞山樓繞翠微昔遊人託乘今幸帝垂衣澗
篠緣峯合巖花逗浦飛朝來江曲地無處不光輝

奉和登驪山高頂寓目應制

崖巘萬尋懸居高敞御筵行戈疑駐日步輦若登天城
闕霧中近關河雲外連謬陪登岱駕欣奉濟汾篇

奉和九日侍宴應制

望幸紆千乘登高自九重臺疑臨戲馬殿似接疏龍捧

篋萸香遍稱觴菊氣濃更看仙鶴舞來此慶時雍

次蘇州

洛渚問吳潮吳門想洛橋夕煙楊柳岸春水木蘭橈城
邑南樓近星辰北斗遥無因生羽翼輕舉託還飈

陪幸韋嗣立莊

樞掖調梅暇林園種槿初入朝榮劍履退食偶琴書地
隱東巖室天迴北斗車旌門臨窳窳輦道屬扶疎雲罕
明丹谷霜笳徹紫虛水疑投石處溪似釣璜餘帝澤頒
卮酒人歡頌里閭一承黃竹詠長奉白茆居

奉和春日幸望春宮應制

東城結宇瞰千尋北闕迴輿具四臨麗日祥煙承罕畢

輕萸弱草藉衣簪秦商重沓雲巘近河渭縈紆霧壑深
謬接鵷鴻陪賞樂還欣魚鳥遂飛沈

樓頌

穎天寶中進士作國秀集序

古體詩

伊水門

朝涉伊水門伊水入門流愜心乃成興澹然泛孤舟霏
微傷青靄容與隨白鷗竹陰交前浦柳花媚中洲日落
陰雲生彌覺茲路幽聊以恣所適此外知何求

近體詩

東郊納涼憶左威衛李錄事收昆季太原崔參軍

三首 并序

僕三伏於通化門東北數里避暑之地地即故
倅天官顧公之舊林今貳宰君李公之別業右
抵禁籞斜界沁園空水相輝步虹橋而下視竹
木交映弄仙棹而俯窺足滌煩襟可陶蒸暑獨
往成興恨不與數公共之率然有作因以見意
水竹誰家宅幽庭向宛門今知季倫沼舊是辟疆園饑
鷺窺魚靜鳴鴉帶子喧興成祗自適欲白反忘言
納涼每選地近得青門東林與繚垣接池將沁水通枝
交帝女樹橋映美人虹想是忘機者悠悠在興中
林間求適意池上得清飈稍稍斜回檝時時一度橋水

光壁際動山影浪中搖不見李元禮神仙何處要

西施石

西施昔日浣紗津石上青苔思殺人一去姑蘇不復返
岼傍桃李為誰春

御定全唐詩錄卷第九

御定全唐詩錄卷第十

禮部侍郎臣徐倬翰林院侍讀學士臣徐元正奉

旨校刊

張敬忠

張仁愿在朔方奏用御史張敬忠等分總軍事累

遷吏部郎中開元中拜平盧節度使

近體詩

邊詞

五原春色舊來遲二月垂楊未挂絲
正是長安花落時
正是長安花落時

姚崇

李邕
崇本名元崇字元之陝州硤石人應下筆成章舉
累遷夏官中郎武后奇其才超遷夏官侍郎知政
事俄遷鳳閣侍郎春官尚書睿宗時為中書令先
天中代郭元振為兵部尚書同中書門下三品復
遷紫微令開元中封梁國公謚文獻

近體詩

夜渡江

夜渚帶浮烟蒼茫晦遠天舟輕不覺動纜急始知牽聽
草遙尋岸聞香暗識蓮唯看孤帆影常恐客心懸

李邕

邕字太和江都人善子也長安初拜左拾遺開元

中為左臺侍御史累遭貶謫以討賊功歷括淄滑
三州刺史素有聲稱上計京師後進不識阡陌聚
觀以為古人天寶中為北海太守李林甫忌之以
柳勣事遣御史就郡杖殺之初邕擅才名尤長碑
頌雖貶職在外中朝衣冠及天下寺觀多齎金帛
往求其文凡數百篇受餽遺至鉅萬焉
盧藏用嘗謂邕如干將鏌鋁難與爭鋒但虞傷缺
耳卒如其言

近體詩

奉和初春幸太平公主南莊應制

傳聞銀漢石支機復見金輿出紫微織女橋邊烏鵲起

仙人樓上鳳凰飛流風入座飄歌扇瀑水侵堦濺舞衣
今日還同犯牛斗乘槎共逐海潮歸

李景伯

景伯邢州人懷遠子也景龍中為給事中遷諫議
大夫景雲中累遷散騎常侍

近體詩

回波辭

回波爾時酒卮微臣職在箴規侍讌既過三爵喧譁竊
恐非儀

中宗嘗宴侍臣及朝集使酒酣各令為迴波辭眾皆為詢佞
語及自要榮位次至景伯云云蕭至忠稱之曰此直諫臣也

賈曾

曾洛陽人少知名景雲中為吏部員外郎開元初

拜中書舍人與蘇晉同掌制誥皆以詞學見知時
稱蘇賈遷禮部侍郎

近體詩

奉和春日出苑矚目應令

時為太子舍人
使在東都作

銅龍曉闕問安迴金輅春遊博望開渭水晴光搖草樹
終南佳氣入樓臺招賢已從商山老托乘還徵鄴下才
臣在東周獨畱滯忻逢睿藻日邊來

袁恕已

恕已滄州東光人長安中歷遷司刑少卿預誅張
易之兄弟拜中書令封南陽郡王後貶環州

近體詩

詠屏風

張旭

綺閣雲霞滿芳林草樹新
鳥驚疑欲曙花笑不關春
山對彈琴客谿流垂釣人
請看車馬客行處有風塵

張旭

旭蘇州人善書嗜酒每大醉呼叫狂走乃下筆或以頭濡墨而書既醒自視以為神世呼張顛初仕常熟尉有老人陳牒求判宿昔又來旭責之老人曰觀公筆奇妙欲以藏家爾旭自言始見公主擔夫爭道又聞鼓吹而得筆法意觀倡公孫舞劍器得其神

近體詩

桃花谿

隱隱飛橋隔野煙石磯西畔問漁船
桃花盡日隨流水洞在清谿何處邊

一日書

春草青青萬里餘邊城落日見離居
情知海上三年別不寄雲間一紙書

山行留客

山光物態弄春暉莫為輕陰便擬歸
縱使晴明無雨色入雲深處亦沾衣

賀知章

知章字季真越州永興人證聖初擢進士累遷太

張旭 賀知章

孟浩然 崔景

常博士開元初遷禮部侍郎兼集賢院學士後授
秘書監晚節誕放自號四明狂客及秘書外監天
寶初病夢遊帝居數日寤乃請為道士以宅為千
秋觀求周宮湖數頃為放生池有詔賜鏡湖剡川
一曲擢其子僧子為會稽郡司馬賜緋魚使侍養
詔令供帳東門百寮祖餞御製送詩并序云天寶
三年太子賓客賀知章鑒止足之分抗歸老之疏
解組辭榮志期入道朕以其年在遲暮用循挂冠
之事俾遂赤松之遊正月五日將歸會稽遂餞東
路乃命六卿庶尹大夫供帳青門寵行邁也豈惟
崇德尚齒抑亦勵俗勸人無令二疏獨光漢冊乃

賦詩贈行

近體詩

送人之軍中

常經絕脈塞復見斷腸流送子成今別令人起昔愁隴
雲晴半雨邊草夏先秋萬里長城寄無貽漢國憂

題袁氏別業

主人不相識偶坐為林泉莫謾愁沽酒囊中自有錢

詠桺

碧玉妝成一樹高萬條垂下綠絲絛不知細葉誰裁出
二月春風似剪刀

回鄉偶書

少小離鄉老大回鄉音無改鬢毛衰兒童相見不相識
笑問客從何處來

離別家鄉歲月多近來人事半銷磨唯有門前鏡湖水
春風不改舊時波

張諤

諤登景龍進士第岐王範好儒士與閣朝隱劉廷
琦鄭繇等飲酒賦詩駙馬都尉裴虛已善識緯坐
私與範遊徙嶺南廷琦貶雅州司戶諤山荏丞然
明皇於範無間也

古體詩

百子池

舊聞百子漢家池漢家淥水今逶迤宮女厭鏡笑窺池
身前影後不相見無數容華空自知

近體詩

東封山下宴群臣

萬里扈封戀羣公遇此歡慢城連夜靜霜仗滿空寒輦
路宵煙合旌門曉月殘明朝陪聖主山下禮圓壇

岐王山亭

王家傷綠池春色正相宜豈有樓臺好兼看草樹奇石
榴天上葉椰子日南枝出入千門裏年年樂未移

三日岐王宅

玉女貴妃生嬰媿始發聲金盆浴未了綉子繡初成翡

翠雕芳褥真珠帖小纓何時學健步鬪取落花輕

滿月

社金流茂社庭玉表奇才竹似因談植蘭疑入夢栽烏
將八子去鳳逐九雛來今夜明珠色當隨滿月開

岐王席上詠美人

半額畫雙蛾盈盈燭下歌玉杯寒意少金屋夜情多香
豔王分帖裙嬌敕賜羅平陽莫相妒喚出不如佗

九日

秋天林下不知春一種佳遊事也均絳葉從朝飛着夜
黃花開日未成旬將橫陌樹頻驚馬半醉歸途數問人
城遠登高併九日茱萸凡作幾年新

延平門高齋亭子應岐王教

花源藥嶼鳳城西翠幙紗窓鶯亂啼昨夜葡萄初上架
今朝楊柳半垂堤片片仙雲來渡水雙雙燕子共啣泥
請語東風催後騎併將歌舞向前谿

九日宴

秋葉風吹黃颯颯晴雲日照白鱗鱗歸來得問茱萸女
今日登高醉幾人

武平一

平一名甄以字行河南人博學通春秋工文辭武
后時畏禍隱嵩山修浮屠法屢詔不應中宗立迫
召為修文館學士雖宴豫嘗因詩頌規戒開元後

貶蘓州叅軍徙金壇令既謫名亦不衰

古體詩

駕幸溫泉

秦王登碣石周后襲崑崙何必在遐遠方稱萬寓尊我
皇順時豫星駕動軒轅雄戟交馳道清笳度國門迴輿
長樂觀校獵上林園行漏移三象連營總八屯旌搖鸚
鵡谷騎轉鳳凰原絕壁蒼苔古靈泉碧溜溫參差開水
殿窳窳敞巖垣豐邑蹤猶在驪宮跡尚存煙松銜翠幄
雪逕遶河源侍從推元草文章召武賁深仁浹夷夏洪
造溢乾坤謬忝王枚列多慙雨露恩

近體詩

駕宴安樂公主新宅應制

紫漢秦樓敞黃山魯館開簪裾分上席歌舞列平臺馬
既如龍至人疑學鳳來幸欣聯棣萼何以接鄒枚

興慶池侍宴應制

鑾輿羽駕直城隈帳殿旌門此地開皎潔靈潭圖日月
參差畫舸結樓臺波搖岸影隨橈轉風送荷香入酒來
願奉聖情歡不極長遊雲漢幾昭回

奉和立春內出綵花樹應制

鑾輅青旂下帝臺東郊上苑望春來黃鶯未解林間囀
紅蘂先從殿裏開畫閣條風初變柳銀塘曲水半含苔
欣逢睿藻光韶律更促霞觴畏景催

紀事云是日中宗手批云
平一年雖最少文甚警新

武平一 閻朝隱

孟浩然 崔融

悅紅蕊之先開訝黃鸝之未轉循環吟咀賞歎兼懷今更賜花一枝以彰其美所賜學士花並令插在頭上後所賜者平一左右交插

閣朝隱

朝隱字友倩趙州人少與弟仙舟俱知名文章雖無風雅之體善構奇為時所賞累遷給事中預修三教珠英張易之等篇什多是朝隱潛代為之聖曆中轉麟臺少監易之伏誅徙嶺外尋召還先天中復為秘書少監坐事貶通州別駕張說評云朝隱之文如麗服靚妝燕歌趙舞觀者忘疲若類之風雅則罪人矣

古體詩

采蓮女

采蓮女采蓮舟春日春江碧水流蓮衣承玉釧蓮刺罥銀鈎薄暮斂容歌一曲氛氳香氣滿汀洲

近體詩

三日曲水侍宴應制

三月重三日千春續萬春聖澤如東海天文似北辰荷葉珠盤淨蓮花寶蓋新陛下制萬國臣作水心人

盧僎

僎中宗時人從愿之從父韓思復故吏也自聞喜尉入為學士終吏部員外郎

古體詩

十月梅花書贈

盧僎詩

閣朝隱 盧僎

孟浩然 崔鼎

君不見巴鄉氣候與華別年年十月梅花發上苑今應
雪作花寧知此地花為雪自從遷播落黔巴三見江上
開新花故園風花虛洛汭窮峽凝雲度歲華花情縱似
河陽好客心倍傷邊候早春候颯驚樓上梅霜威未落
江潭草江水侵天去不還樓花覆簾空坐攀一向花前
看白髮幾回夢裏憶紅顏紅顏白髮雲泥改何異桑田
移碧海卻想華年故國時唯餘一片空心在空心弔影
向誰陳雲臺仙閣舊遊人儻知巴樹連冬發應憐南國
氣長春

近體詩

歲晚還京臺望城闕成口號先贈交親

紫陌開行樹朱城出晚霞猶憐慣去國疑是夢還家風
弱知催柳林青覺待花交親望歸騎幾處擁年華

上幸皇太子新院應制

佳氣曉葱葱乾行入震宮前星迎北極少海被南風視
膳銅樓下吹笙玉座中訓浚家以正義舉俗為公父子
成釗合君臣禹啓同仰天歌聖道猶愧乏雕蟲

奉和李令扈從溫泉宮賜遊驪山韋侍郎別業

風后軒皇佐雲峯謝客居承恩來翠嶺締賞出丹除飛
蓋松溪寂清笳玉洞虛窺巖詳霧豹過水畧泉魚鄉入
無何有時還上古初伊臯羞過狹魏邴服羸疎白雪綠
情降青霞落卷舒多慙郎署在輒繼國風餘

南樓望

去國三巴遠登樓萬里春傷心江上客不是故鄉人

韋元日

元旦京兆萬年人擢進士補東阿尉遷左臺御史
與張易之通姙屬易之貶貶感義尉妻韋后弟憑
以復進為主客員外郎遷中書舍人

近體詩

奉和立春游苑迎春應制

灞涘長安恒近日殷正臘月早迎新池魚戲葉仍含凍
宮女裁花已作春向苑雲疑承翠幄入林風若起青蘋
年年斗柄東無限願挹瓊觴壽北辰

興慶池侍宴應制

滄池滉沆帝城邊殊勝昆明鑿漢年夾岸旌旗疏輦道
中流簫鼓振樓船雲峯四起迎宸幄水樹千重入御筵
宴樂已深魚藻詠承恩更欲奏甘泉

安樂公主山庄

銀河南渚帝城隅帝輦平明出九衢刻鳳蟠螭凌桂邸
穿池壘石寫蓬壺瓊簫暫下鈞天樂綺綴長懸明月珠
仙觴承恩爭既醉方知朝野更歡娛

徐堅

堅字元固湖州長城人少好學性寬厚聖曆中為
東都畱守判官預修三教珠英諸人俱依堅規制

書成遷司封負外郎睿宗時拜黃門侍郎開元中
為集賢院學士累封東海郡公堅多前後修撰格
式氏族及國史等凡七入書府時論美之
春明退朝錄云堅為集賢院學士討集故事兼前
世文詞撰初學記

古體詩

棹歌行

棹女飾銀鈎新妝下翠樓霜絲青桂檝蘭棹紫霞舟水
落金陵曙風起洞庭秋扣舷過曲浦飛帆越回流影入
桃花浪香飄杜若洲洲長殊未返蕭散雲霞晚日下大
江平煙生歸岸遠岫遠聞潮波爭途遊戲多因聲趙津

女來聽采菱歌

韋述

述京兆萬年人家儲書二千卷兒時誦憶畧遍舉
進士時宋之問曰童子何業述曰性嗜書所撰唐
春秋三十篇恨未畢它唯命之問曰本求茂才乃
得遷固遂上第述在史職二十年累有脩撰蕭穎
士以為譙周陳壽之流

古體詩

晚度伊水

悠悠涉伊水伊水清見石是時春向深兩岸草如積迢
遞望洲嶼逶迤巨津陌新樹落疎紅遙原上深碧回瞻

洛陽苑遽有長山隔烟霧猶辨家風塵已為客登陟多
異趣往來見行役雲起早已昏鳥飛日將夕光陰逝不
借超然慕疇昔遠遊亦何為歸來存竹帛

宋璟

璟邢州南和人其先自廣平徙焉少耿介有大節
弱冠舉進士累轉鳳閣舍人當官正色則天甚重
之睿宗朝遷吏部尚書同中書門下三品開元中
拜侍中累封廣平郡公後遷尚書右丞相與張說
源乾曜同日拜官皮日休桃花賦序云余嘗慕宋
廣平之為相正姿勁質剛態毅狀疑其鐵石心腸
不能吐婉媚辭然覩其文而有梅花賦清便富艷

得南朝徐庾之體

近體詩

蒲津迎駕

回鑾下蒲坂飛旆指秦京雒上黃雲送關中紫氣迎霞
朝看馬色月曉聽雞鳴防拒連山險長橋壓水平省方
知化洽察俗覺時清天下長無事空餘襟帶名

奉和御製璟與張說源乾曜同日上官命宴都堂

賜詩應制

丞相邦之重非賢諒不居老臣慵且憊何德以當諸厚
秩先為忝崇班復此除太常陳禮樂中掖降簪裾聖酒
山河潤仙文象緯舒冒恩懷寵錫陳力省空虛郭隗慙

無駿馮驩愧有魚不知周勃者榮幸定何如

按本傳開元十七年璟為尚書

右丞相張說為左丞相源乾曜為太子少傅同日拜有詔大官設饌太常奏樂會百官尚書省東堂帝賦三傑詩自寫以賜

王灣

灣洛陽人登先天進士第開元初為滎陽主簿後為洛陽尉

殷璠云灣詞翰早著為天下所稱最者不過一二遊吳中江南意云海日生殘夜江春入舊年詩人以來少有此句張燕公手題政事堂每示能文令為楷式又擣衣篇云月華照杵空隨妾風響傳砧不到君所有眾制成類若斯

古體詩

奉使登終南山

常夢南山遊因而盡原隰數朝至林嶺百仞登嵬岌石壯馬徑窮苔色步緣入物奇春狀改氣遠天香集虛洞策杖鳴低雲拂衣濕倚巖見廬舍入戶欣拜揖問性矜勤勞示心教澄習玉英時供飯芝草為余拾境絕人不行潭深鳥空立一乘從此授九轉兼是給辭處若輕飛憩來唯吐吸開襟超已勝迴路倏而及烟色松上深水流山下急漸平逢車騎向晚睨城邑峯在野趣繁塵飄宦情澁辛苦久為吏榮進何妄執日暮懷此山悠然賦斯什

近體詩

次北固山下

客路青山外行舟綠水前潮平兩岸濶風正一帆懸海
日生殘夜江春入舊年鄉書何處達歸雁洛陽邊

觀搗箏

一作祖
詠詩

虛室有秦箏箏新月復清絃多弄委曲柱促語分明曉
怨凝繁手春嬌入曼聲近來唯此樂傳得美人情

王泠然

泠然舉進士開元初王丘為吏部典選獎用皆一
時茂秀見王丘傳

近體詩

淮南寄舍弟

管余從不調經歲旅淮源念爾長相失何時返故園寄
書迷處所分袂隔涼溫遠道俱為客他鄉共在原歸情
春伴雁愁泣夜隨猿愧見高堂上朝朝獨倚門

萬齊融

齊融越州人與賀朝包融于休烈齊名終崑山令

古體詩

三日綠潭篇

春潭滉漾接隋宮宮闕連延潭水東蘋苔嫩色含波綠
桃李新花照底紅垂菱布藻如妝鏡麗日晴天相照映
素影沈沈對蝶飛金沙礫礫窺魚泳佳人被禊賞韶年
傾國傾城併可憐拾翠總來芳樹下踏青爭遶綠潭邊

公子王孫恣游翫沙陽水曲情無厭禽浮似挹羽觴杯
鱗躍疑投水心劍金鞭玉勒騁輕肥落絮紅塵擁路飛
綠水殘霞催席散畫樓初月待人歸

近體詩

贈別江闕字

東南飛鳥處言是故鄉天江上風花晚君行定幾千計
程頻破月數別屢開年明歲潯陽水相思寄采蓮

李澄

澄太原人以明經舉開元中為監察御史給事中
天寶中轉光祿卿東京留守遷禮部尚書遇祿山
害謚忠懿

近體詩

奉和聖製從蓬萊向興慶閣道中留春雨中春望
之作應制

別館春還淑氣催三宮路轉鳳凰臺雲飛北闕輕陰散
雨歇南山積翠來御柳遙隨天仗發林花不待曉風開
已知聖澤深無限更喜年芳入睿才

崔湜

湜字澄瀾定州人少以文辭知名舉進士累轉左
補闕預修三教珠英神龍初轉考功員外附武三
思遷兵部侍郎又附託上官昭容轉中書侍郎平
章事典選失序為李尚隱所劾左轉江州司馬授

襄陽刺史韋庶人臨朝復為中書侍郎同門下三
品先天中拜中書令蕭至忠誅湜流嶺外後知湜
本謀賜死荊州

古體詩

大漠行

單于犯薊塹驃騎畧蕭邊南山木葉飛下地北海蓬根
亂上天科斗連營太原道魚麗合陣武威川三軍遙倚
仗萬里相馳逐旌旆悠悠靜瀚源鞞鼓喧喧動盧谷窮
徼出幽陵吁嗟倦寢興馬蹄凍溜石胡毳煖生水雲沙
泱泱天光閉河塞陰沉海色凝崆峒異國誰能託蕭索
邊心常不樂近見行人畏白龍遙聞公主愁黃鶴陽春

半岐路間瑤臺苑玉門關百花芳樹紅將歇二月蘭皋
綠未還陣雲不散魚龍水雨雪猶飛鴻雁山山障連綿
不可極路遠辛勤夢顏色北堂萱草不寄來東園桃李
長相憶漢將紛紜攻戰盈胡寇蕭條幽朔寧韓君拜節
偏知遠鄭吉驅旌坐見迎火絕煙沉右西極谷靜山空
左北平但使將軍能百戰不須天子築長城

近體詩

奉和御製白鹿觀

一作鄭
情詩

御旗探紫籙仙仗闢丹丘捧藥芝童下焚香桂女留鸞
歌無歲月鶴語記春秋臣朔何其幸常陪漢武遊

幸梨園亭觀打球應制

崔湜

孟浩然

崔鼎

年光陌上發香輦禁中遊草綠鴛鴦殿花明翡翠樓寶
杯承露酌仙管雜風流今日陪歡豫皇恩不可酬

折楊柳

二月風光半三邊戍不還年華妾自惜楊柳為君攀落
絮縈衫袖垂條拂髻鬟那堪音信斷流涕望陽關

婕妤怨

不分君恩斷新妝視鏡中容華尚春日嬌愛已秋風枕
席臨窗曉帷屏向月空年年後庭樹榮落在深宮

酬杜麟臺春思

春還上林苑花滿洛陽城鴛衾夜凝思龍鏡曉含情憶
夢殘燈落離魂暗馬驚可憐朝與暮樓上獨盈盈紀事云
湜執政

時年三十八嘗暮出端門下天津馬上賦詩云春還上林苑
花滿洛陽城張說見之嘆曰文與位固可致其年不可及也

襄城即事

子牟懷魏闕元凱滯襄城冠蓋仍為里池臺尚識名山
光晴後綠江色晚來清借問東流水何時到玉京

襄陽作

廟堂初解印郡邸忽腰章按節巡河右鳴騶入漢陽城
臨南峴出樹繞北津長好學風猶扇誇才俗未亡江山
距七澤煙雨接三湘蛟浦菱荷淨漁舟橘柚香醉中求
習氏夢裏憶襄王宅壞仍思鳳碑存更憶羊下車慙政
美閉閣幸時康多謝征南術于今尚不忘

御定全唐詩錄卷第十

Blank space for the text of the 10th volume of the collected poems.

御定全唐詩錄卷第十一

禮部侍郎臣徐倬翰林院侍讀學士臣徐元正奉

旨校刊

孟浩然

浩然以字行襄陽人隱鹿門山四十遊京師嘗於
太學賦詩一座嗟服張九齡為荊州辟置於府開
元末王維過郢州畫浩然像於刺史亭因曰浩然
亭鄭誠更署曰孟亭
紀事云浩然嘗閒游祕省秋月新霽諸英聯詩次
當浩然句曰微雲淡河漢疎雨滴梧桐舉座嗟其
清絕咸以之閣筆不復為綴

孟浩然
孟浩然
崔鼎

皮日休孟亭記云明皇世章句之風大得建安體
論者推李翰林杜工部為尤介其間能不愧者惟
吾鄉之孟先生也先生之作遇景入詠不鈎奇抉
異令齷齪束人口者涵涵然有干霄之興若公輸
氏當巧而不用者也北齊美蕭愨芙蓉露下落楊
柳月中疎先生則有微雲淡河漢疎雨滴梧桐樂
府美王融日霽沙嶼明風動甘泉濁先生則有氣
蒸雲夢澤波撼岳陽城謝眺之詩句精者露溼寒
塘草月映清淮流先生則有荷風送香氣竹露滴
清響此與古人爭勝於毫釐也

王士源序畧曰浩然骨貌清峻風神散朗學不為

儒務掇菁藻文不按古匠心獨妙五言詩天下稱
其獨步又曰文不為仕佇興而作故避行不為飾
動求真適故誕遊不為利期以放情故貧

殷璠曰余嘗謂禰衡不遇趙壹無祿其過在人也
及觀襄陽孟浩然磬折謙退才名日高天下籍甚
竟淪落明代終於布衣悲夫浩然詩文彩丰茸經
緯綿密半遵雅調全削凡體至如衆山遙對酒孤
島共題詩無論興象兼復故實又氣蒸雲夢澤波
撼岳陽城亦為高唱也

嚴滄浪曰浩然詩諷詠之久有金石宮商之聲

古體詩

登江中孤嶼贈白雲先生王迴
悠悠清江水水落沙嶼出迴潭石下溪綠篠岸傍密鮫
人潛不見漁父歌自逸憶與君別時泛舟如昨日夕陽
開返照中坐興非一南望鹿門山歸來恨如失

秋登蘭山寄張五

北山白雲裏隱者自怡悅相望試登高心飛逐鳥滅愁
因薄暮起興是清境發時見歸村人沙行渡頭歇天邊
樹若薺江畔舟如月何當載酒來共醉重陽節

大堤行寄萬七

大堤行樂處車馬相馳突歲歲春草生踏青二三月王
孫挾珠彈遊女矜羅襪攜手今莫同江花為誰發

夏日南亭懷辛大

山光忽西落池月漸東上散髮乘夕涼開軒卧閑敞荷
風送香氣竹露滴清響欲取鳴琴彈恨無知音賞感此
懷故人中宵勞夢想

秋宵月下懷

秋空明月懸光彩露濕驚鵲棲未定飛螢捲簾入庭
槐寒影疎鄰杵夜聲急佳期曠何許望望空佇立

送從弟邕下第後尋會稽

疾風吹征帆條爾向空沒千里在俄頃三江坐超忽向
來共歡娛日夕成楚越落羽更分飛誰能不驚骨
尋香山湛上人

朝遊訪名山山遠在空翠氛氳亘百里日入行始至杖
策尋故人解鞍暫停騎石門殊豁險篁逕轉深邃法侶
欣相逢清談曉不寐平生慕真隱累日求奇異野老朝
入田山僧暮歸寺松泉多逸響苔壁饒古意谷口聞鐘
聲林端識香氣願言投此山身世永相棄

宿天台桐栢觀

海行信風帆夕宿逗雲島緬尋滄洲趣近愛赤城好捫
蘿亦踐苔輟棹恣探討息陰憇桐栢采秀弄芝草鶴唳
清露垂鷄鳴信潮早願言解纓紱從此無煩惱高步凌
四明元蹤得三老紛吾遠遊意學彼長生道日夕望三
山雲濤空浩浩

題終南翠微寺空上人房

翠微終南裏雨後宜返照閉關久沈冥杖策一登眺遂
造幽人室始知靜者妙儒道雖異門雲林頗同調兩心
相喜得畢景共談笑暝還高窓眠時見遠山燒緬懷赤
城標更憶臨海嶠風泉有清聽何必蘇門嘯

初春漢中漾舟

羊公峴山下神女漢臯曲雪罷冰復開春潭千丈綠輕
舟恣來往探翫無厭足波影搖妓釵沙光逐人目傾杯
魚鳥醉聯句鶯花續良會難再逢日入須秉燭

宿業師山房待丁公不至

夕陽度西嶺羣壑條已暝松月生夜涼風泉滿清聽樵

人歸欲盡煙鳥棲初定之子期宿來孤琴候蘿逕

耶溪泛舟

落景餘清輝輕橈弄谿渚澄明愛水物臨泛何容與白
首垂釣翁新妝浣紗女相看似相識脈脈不得語

登鹿門山懷古

清曉因興來乘流越江峴沙禽近方識浦樹遙莫辨漸
至鹿門山山明翠微淺巖潭多屈曲舟楫屢迴轉昔聞
龐德公采藥遂不返金澗餌芝朮石牀卧苔蘚紛吾感
耆舊結纜事攀踐隱迹今尚存高風邈已遠白雲何時
去丹桂空偃蹇探討意未窮迴艇夕陽晚

疾愈過龍泉寺精舍呈易業二公

停午聞山鐘起行散愁疾尋林采芝去谷轉松翠密傷
見精舍開長廊飯僧畢石渠流雪水金子耀霜橘竹房
思舊遊過憇終永日入洞窺石髓傍崖采蜂蜜日暮辭
遠公虎谿相送出

萬山潭作

垂釣坐盤石水清心亦閒魚行潭樹下猿挂島藤間游
女昔解佩傳聞於此山求之不可得沿月棹歌還

白雲先生王迴見訪

閒歸日無事雲卧晝不起有客歛柴扉自云巢居子居
閒好芝朮采藥來城市家在鹿門山常遊澗澤水手持
白羽扇脚步青芒履聞道鶴書徵臨流還洗耳

采樵作

采樵入深山山深樹重疊橋崩卧槎擁路險垂藤接日落伴將稀山風拂蘿衣長歌負輕策平望野煙歸

早發漁浦潭

東旭早光芒渚禽已驚聒卧聞漁浦口橈聲暗相撥日出氣象分始知江湖濶美人常晏起照影弄流沫飲水畏驚猿祭魚時見獺舟行自無悶况值晴景豁

經七里灘

予奉垂堂誠千金非所輕為多山水樂頗作泛舟行五嶽追尚子三湘弔屈平湖經洞庭濶江入新安清復聞嚴陵瀨乃在茲湍路疊嶂數百里沿洄非一趣彩翠相

氛氲別流亂奔注釣磯平可坐苔磴滑難步援飲石下潭鳥還日邊樹觀竒恨來晚倚棹惜將暮揮手弄潺湲從茲洗塵慮

南歸阻雪

我行滯宛許日夕望京豫曠野莽茫茫鄉山在何處孤煙村際起歸雁天邊去積雪覆平臯饑鷹捉寒兔少年弄文墨屬意在章句十上耻還家徘徊守歸路

聽鄭五愔彈琴

阮籍推名飲清風滿竹林半酣下衫袖拂拭龍唇琴一杯彈一曲不覺夕陽沈予意在山水聞之諧夙心

送王七尉松滋得陽臺雲

君不見巫山神女作行雲
霏紅杳翠曉氛氲
嬋娟流入楚王夢
倏忽還隨零雨分
空中飛去復飛來
朝朝暮暮下陽臺
愁君此去為仙尉
便逐行雲去不迴

夜歸鹿門歌

山寺鳴鐘晝已昏
漁梁渡頭爭渡喧
人隨沙路向江村
余亦乘舟歸鹿門
鹿門月照開烟樹
忽到龐公樓隱處
巖扉松徑長寂寥
惟有幽人夜來去

近體詩

望洞庭湖贈張丞相

八月湖水平
涵虛混太清
氣蒸雲夢澤
波撼岳陽城
欲濟無舟楫
端居耻聖明
坐觀垂釣者
空有羨魚情

秦中感秋寄遠上人

一丘常欲卧三徑
苦無資北土非吾願
東林懷我師
黃金然桂盡
壯志逐年衰
日夕涼風至
聞蟬但益悲

宿永嘉江寄山陰崔少府國輔

我行窮水國
君使入京華
相去日千里
孤帆天一涯
卧聞海潮至
起視江月斜
借問同舟客
何時到永嘉

上巳洛中寄王九迴

卜洛成周地
浮杯上巳筵
鬪鷄寒食下
走馬射堂前
垂柳金堤合
平沙翠幙連
不知王逸少
何處會群賢

夜泊廬江聞故人在東寺以詩寄之

江路經廬阜
松門入虎谿
聞君尋寂樂
清夜宿招提
石

鏡山精怯禪枝怖鴿棲一燈如悟道為照客心迷
宿桐廬江寄廣陵舊遊

山暝聽猿愁滄江急夜流風鳴兩岸葉月照一孤舟建
德非吾土維揚憶舊遊還將兩行淚遙寄海西頭

澗南卽事貽皎上人

弊廬在郭外素產惟田園左右林野曠不聞朝市喧釣
竿垂北澗樵唱入南軒書取幽棲事將尋靜者論

九日懷襄陽

去國已如昨倏然經杪秋峴山不可見風景令人愁誰
采籬下菊應閑池上樓宜城多美酒歸與葛疆遊

初出關旅亭夜坐懷王大校書

向夕槐煙起葱蘢池館曛客中無偶坐關外惜離群燭
至螢光滅荷枯雨滴聞永懷芸閣友寂寞滯揚雲

早寒江上有懷

木落鴈南度北風江上寒我家襄水上遙隔楚雲端鄉
淚客中盡孤帆天際看迷津欲有問平海夕漫漫

閑園懷蘇子

林園雖少事幽獨自多違向夕開簾坐庭陰落景微鳥
過煙樹宿螢傷水軒飛感念同懷子京華去不歸

畱別王侍御維

寂寂竟何待朝朝空自歸欲尋芳草去惜與故人違當
路誰相假知音世所稀祇應守索莫還掩故園扉

東京留別諸公

吾道昧所適驅車還向東主人開舊館留客醉新豐樹
繞溫泉綠塵遮晚日紅拂衣從此去高步躡華嵩

廣陵別薛八

士有不得志栖栖吳楚間廣陵相遇罷彭蠡泛舟還檣
出江中樹波連海上山風帆明日遠何處更追攀

宴榮二山池

甲第開金穴榮期樂自多樞嘶支道馬池養右軍鷺竹
引攜琴入花邀載酒過山公來取醉時唱接羅歌

夏日與崔二十一同集衛明府宅

言避一時暑池亭五月開喜逢金馬客同飲玉人杯舞

鶴乘軒至遊魚擁釣來座中殊未起簫管莫相催

清明日宴梅道士房

林卧愁春盡開軒覽物華忽逢青鳥使邀我赤松家金
竈初開火仙桃正落花童顏若可駐何惜醉流霞

與諸子登峴山作

人事有代謝往來成古今江山留勝跡我輩復登臨水
落魚梁淺天寒夢澤深羊公碑字在讀罷淚沾襟

尋天台山

吾友太乙子餐霞卧赤城欲尋華頂去不憚惡谿名歇
馬憑雲宿揚帆截海行高高翠微裏遙見石梁橫

武陵泛舟

武陵川路狹前棹入花林莫測幽源裏仙家信幾深水
迴青嶂合雲度綠谿陰坐聽閒猿嘯彌清塵外心

夏日浮舟過陳大水亭

水亭涼氣多閒棹晚來過澗影見松竹潭香聞芰荷野
童扶醉舞山鳥助酣歌幽賞未云徧煙花奈夕何

秋日陪李侍御渡松滋江

南紀西江濶皇華御史雄截流寧假楫挂席自生風僚
窳爭攀鷁魚龍亦避驄坐聽白雪唱翻入棹歌中

梅道士水亭

傲吏非凡吏名流卽道流隱居不可見高論莫能酬水
接仙源近山藏鬼谷幽再來迷處所花下問漁舟

遊景空寺蘭若

龍象經行處山腰度石關屢迷青嶂合時愛綠蘿閑宴
息花林下高談竹嶼間寥寥隔塵事疑是入雞山

陪李侍御訪聰上人禪居

欣逢柏臺友共謁聰公禪石室無人到繩床見虎眠陰
崖常抱雪枯澗爲生泉出處雖云異同歡在法筵

遊精思觀迴王白雲在後

出谷未停午至家日已曛迴瞻山下路但見牛羊群樵
子暗相失草蟲寒不聞衡門猶未掩佇立望夫君

宿立公房

支遁初求道溪公笑買山何如石巖趣自入戶庭間苔

澗春泉滿蘿軒夜月閒能令許元度吟卧不知還

尋梅道士

彭澤先生柳山陰道士驚我來從此好停策夏雲多重
以觀魚樂因之鼓柷歌崔徐迹未朽千載揖清波

題大禹寺義公房

義公習禪處結構依空林戶外一峯秀堦前衆壑深夕
陽連雨足空翠落庭陰看取蓮花淨應知不染心

題融公蘭若

精舍買金開流泉遶砌迴芰荷薰講席松柏映香臺法
雨晴飛去天花晝下來談元殊未已歸騎夕陽催

題景空寺故融公蘭若

池上青蓮宇林間白馬泉故人成異物過客獨潛然既
禮新松塔還尋舊石筵平生竹如意猶挂草堂前

題張野人園廬

與君園廬並微尚頗亦同耕釣方自逸壺觴趣不空門
無俗士駕人有上皇風何處先賢傳惟稱龐德公

尋張五迴夜園作

聞就龐公隱移居近洞湖興來林是竹歸卧谷名愚挂
席樵風便開軒琴月孤歲寒何用賞霜露故園蕪

裴司士負司戶見尋

府僚能枉駕家醞復新開落日池上酌清風松下來厨
人具雞黍稚子摘楊梅誰道山公醉猶能騎馬回

春中喜王九相尋

二月湖水清家家春鳥鳴
林花掃更落徑草踏還生
酒伴來相命開樽共解醒
當杯已入手歌妓莫停聲

過故人莊

故人具鷄黍邀我至田家
綠樹村邊合青山郭外斜
開軒面場圃把酒話桑麻
待到重陽日還來就菊花

歲暮歸南山

北闕休上書南山歸敝廬
不才明主棄多病故人疎
白髮催年老青陽逼歲除
永懷愁不寐松月夜窓虛

本傳云王維邀浩然入內署俄而明皇至浩然匿牀下維取實對帝喜曰朕聞其人而不見也詔使出帝問其詩浩然再拜自誦此詩至不才明主棄之句帝曰卿不求仕而朕未嘗棄卿奈何誣我因放還

舟中曉望

挂席東南望青山水國遙
舳艫爭利涉來往接風潮
問我今何去天台訪石橋
坐看霞色晚疑是赤城標

途中遇晴

已失巴陵雨猶逢蜀坂泥
天開斜景遍山出晚雲低
餘溼猶霑草殘流尚入谿
今宵有明月鄉思遠悽悽

夜渡湘水

客舟貪利涉闇裏渡湘川
露氣聞芳杜歌聲識采蓮
榜人投岸火漁子宿潭烟
行侶時相問潯陽何處邊

赴京途中遇雪

迢遞秦京道蒼茫歲暮天
窮陰連晦朔積雪滿山川
落

鴈迷沙渚饑鳥集野田客愁空佇立不見有人烟

春怨

佳人能畫眉妝罷出簾幃照水空自愛折花將遺誰春
情多艷逸春意倍相思愁心極楊柳一動亂如絲

永嘉上浦館逢張八子容

逆旅相逢處江邨日暮時衆山遙對酒孤嶼共題詩解
宇鄰蛟室人烟接島夷鄉園萬餘里失路一相悲

宿武陽即事

川暗夕陽盡孤舟泊岸初嶺猿相叫嘯潭嶂似空虛就
枕滅明燭扣舷聞夜漁雞鳴問何處人物是秦餘

渡楊子江

桂檝中流望京江兩畔明林開揚子驛山出潤州城海
盡邊陰靜江寒朔吹生更聞楓葉下淅瀝度秋聲

賦得盈盈樓上女

夫壻久離別青樓空望歸妝成捲簾坐愁思嬾縫衣燕
子家家入楊花處處飛空牀難獨守誰爲報金徽

陪張丞相自松滋江東泊渚宮

放溜下松滋登舟命檝師詎忘經濟日不憚沍寒時洗
幘豈獨古濯纓良在茲政成人自理機息鳥無疑雲物
凝孤嶼江山辨四維晚來風稍急冬至日行遲獵響驚
雲夢漁歌激楚辭渚宮何處是川暝欲何之

峴山送張去非遊巴東

峴山南郭外送別每登臨沙岸江村近松門山寺深一
言予有贈三峽爾將尋祖席宜城酒征途雲夢林蹉跎
遊子意眷戀故人心去矣勿淹滯巴東猿夜吟

宴崔明府宅夜觀妓

畫堂觀妙妓長夜正留賓燭吐蓮花豔妝成桃李春髻
鬟低舞席衫袖掩歌脣汗濕偏宜粉羅輕豈着身調移
箏柱促歡會酒杯頻倘使曹王見應嫌洛浦神

盧明府九日峴山宴袁使君張郎中崔負外

宇宙誰開闢江山此鬱盤登臨今古用風俗歲時觀地
理荊州分天涯楚塞寬百城今刺史華省舊郎官共美
重陽節俱懷落帽歡酒邀彭澤載琴輟武城彈獻壽先

浮菊尋幽或藉蘭烟虹鋪藻翰松竹挂衣冠叔子神如
在山公興欲闌傳聞騎馬醉還向習池看

陪盧明府泛舟迴作

百里行春返清流逸興多鷁舟隨雁泊江火共星羅已
救田家早仍醫俗化訛文章推後輩風雅激頽波高岸
迷陵谷新聲滿棹歌猶憐不才子白首未登科

冬至後過吳張二子檀谿別業

卜築因自然檀谿更不穿園廬二友接水竹數家連直
與南山對非關選地偏草堂時偃曝蘭柀日周旋外事
情都遠中流性所便閒垂太公釣興發子猷船余亦幽
棲者經過竊慕焉梅花殘臘月柳色半春天鳥泊隨陽

雁魚藏縮項編停杯問山簡何似習池邊

來闍黎新亭作

八解禪林秀三明給苑才地偏香界遠心淨水亭開
傍險山查立尋幽石逕迴瑞花長自下靈藥豈須栽
碧網交紅樹清泉盡綠苔戲魚聞法聚閑鳥誦經來
棄象元應悟忘言理必該靜中何所得吟詠亦徒哉

西山尋辛諤

漾舟尋水便因訪故人居落日清川裏誰言獨羨魚
石潭窺洞徹沙岸歷紆徐竹嶼見垂釣茅齋聞讀書
款言忘景夕清興屬涼初回也一瓢飲賢哉常晏如

行出東山望漢川

異縣非吾土連山盡綠篁平田出郭少盤坂入雲長
萬壑歸於漢千峰劃彼蒼猿聲亂楚峽人語帶巴鄉
石上攢椒樹藤間綴蜜房雪餘春未暖嵐解晝初陽
征馬疲登頓歸帆愛渺茫坐欣沿溜下信宿見維桑

登安陽城樓

縣城南面漢江流江漲開成南雍州才子乘春來
騁望群公暇日坐銷憂樓臺晚映青山郭羅綺晴
驕綠水洲向夕波搖明月動更疑神女弄珠遊

春情

青樓曉日珠簾映紅粉春妝寶鏡催已厭交歡憐
枕席相逢遊戲繞池臺坐時衣帶縈纖草行即裙裾
掃落梅

更道明朝不當作相期共鬪管絃來

送朱大入秦

遊人五陵去寶劍直千金分手脫相贈平生一片心

春曉

春眠不覺曉處處聞啼鳥夜來風雨聲花落知多少

同儲十二洛陽道中作

珠彈繁華子金羈遊俠人酒酣白日暮走馬入紅塵

峴山作

石潭傍隈隩沙榜曉蝸緣試垂竹竿釣果得查頭鱖

宿建德江

移舟泊烟渚日暮客愁新野曠天低樹江清月近人

渡浙江問舟中人

潮落江平未有風扁舟共濟與君同時時引領望天末
何處青山是越中

崔顥

顥卞州人開元十一年進士有俊才無士行好蒲博飲酒及遊京師娶妻擇有貌者稍不愜意即去之前後數四累官司勲負外郎

殷璠云顥少年為詩屬意浮豔名陷輕薄晚節忽變常調風骨凜然一窺塞垣說盡戎旅可與鮑昭並駕也

古體詩

古遊俠呈軍中諸將

少年負膽氣好勇復知機
仗劍出門去孤城逢合圍
殺人遼水上走馬漁陽歸
錯落金鏐甲蒙茸貂鼠衣
還家行且獵弓矢速如飛
地迴鷹犬疾草深狐兔肥
腰間帶兩綬轉盼生光輝
顧謂今日戰何如隨建威

贈輕車

悠悠遠行歸經春涉長道
幽冀桑始青洛陽蠶欲老
憶昨戎馬地別時心草草
烽火從北來邊城閉常早
平生少相遇未得展懷抱
今日杯酒間見君交情好

贈王威古

三十羽林將出身常事邊
春風吹淺草獵騎何翩翩
插

羽兩相顧鳴弓新上弦
射麋入深谷飲馬投荒泉
馬上共傾酒野中聊割鮮
相看未及飲雜虜寇幽燕
烽火去不息陰山高際天
長驅救東北戰解城亦全
報國行赴難古來皆共然

入若耶谿

輕舟去何疾已到雲林境
起坐雲鳥間動搖山水影
巖中響自答谿裏言彌靜
事事令人幽停橈向餘景

雜詩

可憐青銅鏡掛在白玉堂
玉堂有美女嬌弄明月光
羅袖拂金鵲綵屏點紅妝
妝罷含情坐春風桃李香

遊天竺寺

晨登天竺山山殿朝陽曉屋泉爭噴薄江岫相縈繞直
上孤頂高平看衆峰小南州十二月地暖冰雪少青翠
滿寒山藤蘿覆冬沼花龕瀑布側青壁石林杪鳴鐘集
人天施飯聚猿鳥洗意歸清淨澄心悟空了始知世上
人萬物一何擾

結定襄郡獄效陶體

我在河東時使往定襄里定襄諸小兒爭訟紛城市長
老莫敢言太守不能理詢書盈几案文墨相填委牽引
肆中翁追呼田家子我來折此獄師聽辨疑似小大必
以情未嘗施鞭箠是時三月暮遍野農桑起里巷鳴春
鳩田園引流水此鄉多雜俗戎夏殊音旨顧問邊塞人

勞情曷云已

行路難

君不見建章宮中金明枝萬萬長條拂地垂二月三月
花如霰九重幽深君不見豔彩朝含四寶宮香風旦入
朝雲殿漢家宮女春未闌愛此芳香朝暮看看來看去
心不忘攀折將安鏡臺上雙雙素手剪不成兩兩紅妝
笑相向建章昨夜起春風一花飛落長信宮長信麗人
見花泣憶此珍樹何嗟及我昔初在昭陽時朝攀暮折
登玉墀只言歲歲長相對不悟今朝遙相思

孟門行

黃雀銜黃花翩翩傍簷隙本擬報君恩如何反彈射金

壘美酒滿座春平原愛才多衆賓滿堂盡是忠義士何
意得有讒諛人諛言反覆那可道能令君心不自保北
園新栽桃李枝根株未固何轉移成陰結實君自取若
問傷人那得知

渭城少年行

洛陽三月梨花飛秦地行人春憶歸揚鞭走馬城南陌
朝逢驛使秦川客驛使前日發章臺傳道長安春早來
棠梨宮中燕初至葡萄館裏花正開念此使人歸更早
三月便達長安道長安道上春可憐搖風蕩日曲江邊
萬戶樓臺臨渭水五陵花柳滿秦川秦川寒食盛繁華
遊子春來不見家聞雞下社塵初合走馬章臺日半斜

章臺帝城稱貴里青樓日晚歌鐘起貴里豪家白馬驕
五陵年少不相饒雙雙挾彈來金市兩兩鳴鞭上渭橋
渭城橋頭酒新熟金鞍白馬誰家宿可憐錦瑟箏琵琶
玉壺清酒就倡家小婦春來不解羞嬌歌一曲楊柳花

盧姬篇

盧姬少小魏王家綠髻紅脣桃李花魏王綺樓十二重
水晶簾箔繡芙蓉白玉欄杆金作柱樓上朝朝學歌舞
前堂後堂羅袖人南窗北牕花發春翠幌珠簾鬪絲管
一彈一奏雲欲斷君王日晚下朝歸鳴環佩玉生光輝
人生今日得嬌貴誰道盧姬身細微

江畔老人愁

江南年少十八九乘舟欲渡青谿口青谿口邊一老翁
鬢眉皓白已衰朽自言家代仕梁陳垂朱拖紫三十人
兩朝出將復入相五世疊鼓垂朱輪父兄三葉皆尚主
子女四代為妃嬪南山賜田接御苑北宮甲第連紫宸
直言榮華未休歇不覺山崩海將竭兵戈亂入建康城
煙火連燒未央闕衣冠士子陷鋒刃良將名臣盡埋沒
山川改易失市朝衢路縱橫填白骨老人此時尚少年
脫身走得投海邊罷兵歲餘未敢出去鄉三載方來旋
蓬蒿忘却五城宅草木不識青谿田雖然得歸到鄉土
零丁貧賤長辛苦采樵屢入歷陽山刈稻常過新林浦
少年欲知老人歲豈知今年一百五君今少壯我已衰

我管少年君不睹人生貴賤各有時莫見羸老相輕欺
感君相問為君說說罷不覺令人悲

長安道

一作霍將軍

長安甲第高入雲誰家居住霍將軍日晚朝迴擁寶從
路傍揖拜何紛紛莫言炙手手可熱須臾火盡灰亦滅
莫言貧賤即可欺人生富貴自有時一朝天子賜顏色
世上悠悠應始知

川上女

川上女晚妝鮮日落青渚試輕櫂汀長花滿正迴船暮
來浪起風轉緊自言此去橫塘近綠江無伴夜獨行獨
行心緒愁無盡

雁門胡人歌

高山代郡東接燕鴈門胡人家近邊
解放胡鷹逐塞鳥能將代馬獵秋田
山頭野火寒多燒雨裏孤峯濕作煙
聞道遼西無鬪戰時時醉向酒家眠

代閨人答輕薄少年

妾家近隔鳳皇池粉壁紗牕楊柳垂
本期漢代金吾壻誤嫁長安遊俠兒
兒家夫壻多輕薄借客探九重然諾
平明挾彈入新豐日晚揮鞭出長樂
青絲白馬冶遊園能使行人駐馬看
自矜陌上繁華盛不念閨中花鳥闌
花間陌上春將晚走馬關雞猶未返
三時出望無消息一去那知行近遠
桃李花開覆井欄朱樓落日捲簾看

愁來欲奏相思曲抱得秦箏不忍彈

七夕

長安城中月如練家家此夜持針線
仙裙玉珮空自知天上人間不相見
長信深陰夜轉幽瑤階金閣數螢流
班姬此夕愁無限河漢三更看斗牛

近體詩

長門怨

君王寵初歇棄妾長門宮紫殿青苔滿
高樓明月空夜愁生枕席春意罷
簾櫳泣盡無人問容華落鏡中

王家少婦

十五嫁王昌盈盈入畫堂自矜年最少
復倚壻為郎舞

夢前谿綠歌憐子夜長閒來鬪百草度日不成妝

紀事云李邕聞

顯名虛舍待之顯至獻詩首章云十五
嫁王昌邕叱曰小兒無禮不與接而去

岐王席觀妓

二月春來半宮中日漸長柳垂金屋暖花發玉樓香拂
匣先臨鏡調笙更炙簧還將歌舞態只擬奉君王

上已

已日帝城春傾都被禊晨停車須傍水奏樂要驚塵弱
柳障行騎浮橋擁看人猶言日尚蚤更向九龍津

贈涼州張都督

聞君為漢將敵騎罷南侵出塞清沙漠還家拜羽林風
霜臣節苦歲月主恩深為語西河使知余報國心

題潼關樓

客行逢雨霽歌馬上津樓山勢雄三輔關門扼九州川
從陝路去河遶華陰流向晚登臨處風煙萬里愁

題沈隱侯八詠樓

梁日東陽守為樓望越中綠窓明月在青史古人空江
靜聞山狖川長數塞鴻登臨白雲晚流恨此遺風

晚入汴水

昨晚南行楚今朝北汴河客愁能幾日鄉路漸無多晴
景搖津樹春風起棹歌長淮亦已盡寧復畏潮波

發錦沙村

北上途未半南行歲已闌孤舟下建德江水入新安海

近山常雨谿深地早寒行行泊不可須及子陵灘

送單于裴都護赴西河

征馬出翩翩城秋月正圓單于莫近塞都護欲臨邊漢
驛通煙火胡沙泛井泉功成須獻捷未必去經年

相逢行

妾年初二八家住洛橋頭玉戶臨馳道朱門近御溝使
君何暇問夫婿大長秋女弟新承寵諸兄近拜侯春生
百子殿花發五城樓出入千門裏年年樂未休

舟行入剡

鳴棹下東陽回舟入剡鄉青山行不盡綠水去何長地
氣秋仍溼江風晚漸涼山梅猶作雨谿橋未知霜謝客

文逾盛林公未可忘多慙越中好流恨閱時芳

遼西作

燕郊芳歲晚殘雪凍邊城四月青草合遼陽春水生胡
人正牧馬漢將日徵兵露重寶刀濕沙虛金鼓鳴寒衣
著已盡春服與誰成寄語洛陽使為傳邊塞情

黃鶴樓

昔人已乘白雲去此地空餘黃鶴樓黃鶴一去不復返
白雲千載空悠悠晴川歷歷漢陽樹芳草萋萋鸚鵡洲
日暮鄉關何處是烟波江上使人愁

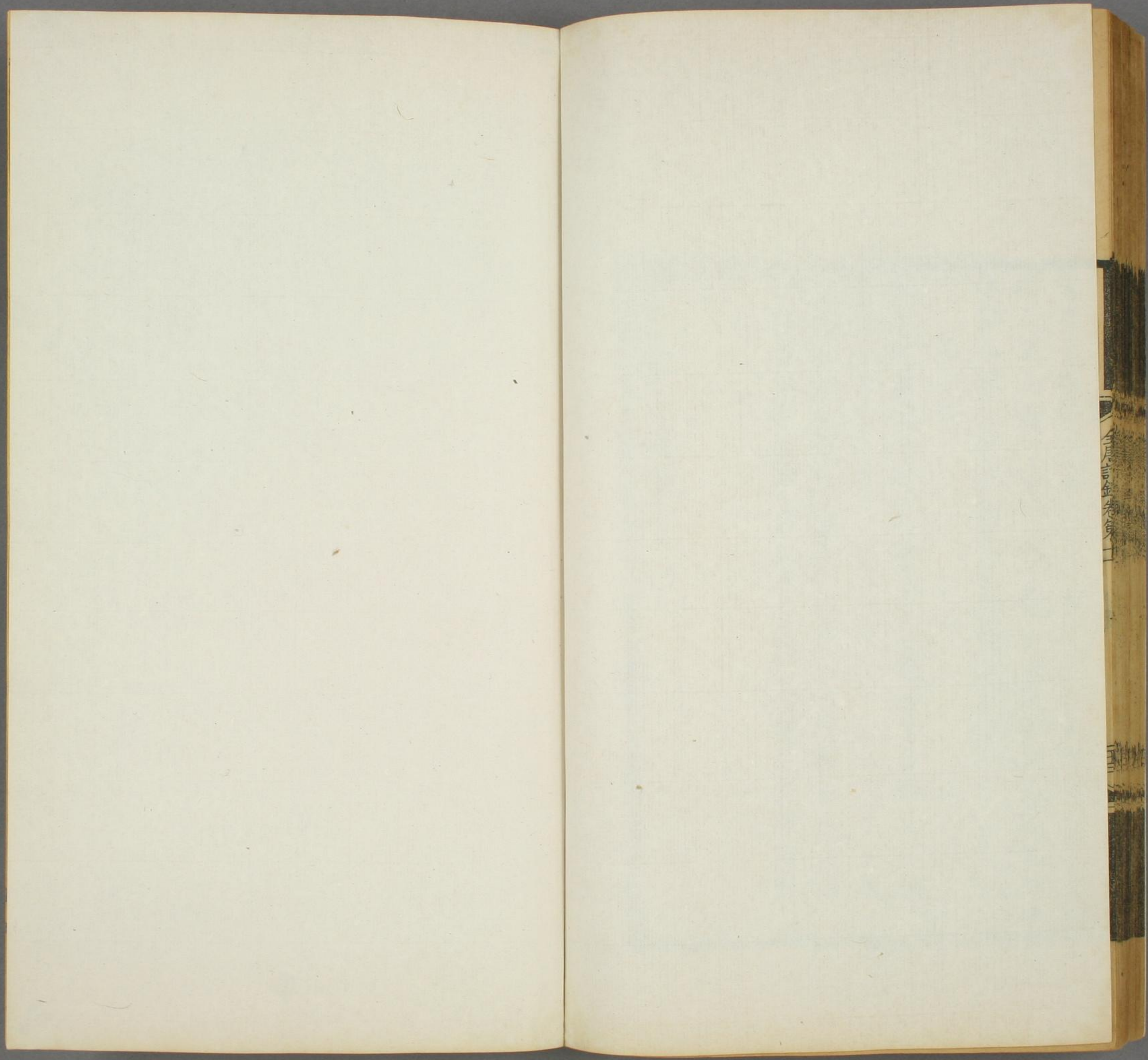
道不得崔顥題詩在上頭之句
至金陵乃作鳳皇臺詩以擬之

行經華陰

峇嶺太華俯咸京天外三峯削不成武帝祠前雲欲散
仙人掌上雨初晴河山北枕秦關險驛樹西連漢時平
借問路傍名利客無如此處學長生

長干曲

君家何處住妾住在橫塘停船暫借問或恐是同鄉
家臨九江水來去九江側同是長干人生小不相識
下渚多風浪蓮舟漸覺稀那能不相待獨自逆潮歸
三江潮水急五湖風浪涌由來花性輕莫畏蓮舟重



全唐詩話卷第十一

