

漢隱集

共六

~ 16
2358
1



PC88
八

漢文先生文稿卷之一

詩 五言絕句

永平牛頭湖次楊士表韻

野湖暮光掩水湖山影夕綠隄白烟起芳草為三

家

題荷香扇詩

漢水層冰泮暖年近小春梅花一枝照青翠過江

人

贈王君山唐應麟

和
2449
門 和
號 2358
卷 1-6



漢陰先生文稿卷之一



詩 五言絕句

永平牛頭淵次楊士彥韻

野澗暮光薄水明山影多
綠陰白烟起芳草兩三

家

題荷谷扇 朴監司傳

漢水層氷泮殘年近小春
梅花一枝雪肯寄過江

人

贈三角山僧應蘇

薄霧隨風卷雙溪盡日閑閑窓長不厭只有小南

山一作薄雲隨陽
盡雙溪帶日閑

氣味空門勝樊川句裏云殘年莎草興憑爾說松

雲

莎草春帖

雪盡虛簷滴寒開翠嶽高兒孫爭喜慶阿母獻仙

桃

幽澗栽花罷前湖釣月來今年多樂事携酒日登

臺

水送憂愁去雲隨福祿興小軒供日飲渾舍樂年

登

雲吉鄰中隱龍津接月溪桃花春滿澗幾見客來

迷

魚酒隨緣足兒孫逐歲歡中書廿四考爭及管湖

山

鶴笑元稀世龜齡不計春鷄窠拜孫慶老縮笑前

人

題三足堂

野色烟中隱灘聲月下寒秋風吹不盡清興暮江
干

新安題

事與風雲變江同歲月流英雄今古意都付一虛
舟

七言絕句

沮江二絕

官程脩柳鬱金枝南院天桃相發揮無賴狂風吹
盡日亂花如雪渡江飛

錦繡峯前集晚鴉清流壁下生白波樵汲喧闌江
上路滿城烟火夕陽多

自慈山入孟山溪谷中小憩

回峯疊嶂鬱嵯峨路入雙溪渡碧霞幽鳥自呼人
絕處十分春色在桃花

大同江上見船遊口占

江上春晴泛畫航醉歸齊擁管絃長使華珍重踈
歡樂看取民田到處荒

四時詞寄隣丈李仁甫

平原經雨草根柔，隔屋春山翠欲流。
賽社醉歸桑柘晚，遠村烟合月如鉤。
薰風籬落菜花明，日永松間打麥聲。
睡起野輓蓬頂露，坐看林外夕陰生。
紫穗翻風野迳香，荒陂殘柳有微霜。
隣翁昨約前溪會，玉粒銀鱗喚客嘗。
烏靴霜冷趁班晨，幾憶鄉園興獨真。
牛釜夜深燒榾柮，滿山風雪不關人。

贈趙汝則

聞說抽毫奮老拳，邇來豪氣軼青年。
雙松病阻花巖興，獨對梅窓聽雨眠。

自詠

颺燕微風不作寒，紫薇花落雨中看。
林亭睡足無人問，却愧虛銜是熱官。

題八宮驛

忽驚今日是流頭，遙向蓬山憶舊遊。
露沼白蓮香滿院，幾人沉醉倚南樓。

遣松雲修築釜城有感

立馬菜山最上頭眼中孤島恨難休
戈船未試平蠻策却向荒城建戍樓

次柳川韻示諸公

發興毫端鼎可扛看君詩思浩無雙
危軒盡領南中勝碧海風烟滿八窓
獵獵牙旗颺海風扶桑氛縈坐來空
蓬場搃是東南羨把酒籌邊氣際中

自安骨浦乘舩入馬山浦自馬山浦入右水營
自右水營抵蛇梁海島多奇勝花木明媚

宛入仙界適風雨連日留蛇梁城中偶占四絕
示副使韓柳川求正云

萬里銀濤目力窮蓬壺遙隔彩雲重
如今不恨人間狹滌盡平生芥滯宵

巡邊行色是尋真小雨狂風如殺人
莫道孤城留滯苦海神要賞錦屏春

時大柯島花木如錯繡故云

嶺外樓臺倚醉迴少年陳迹盡成灰
重來感慨憑誰說擊楫中流意未裁

已丑曾以宣慰使經過本道故云

蛇梁唐浦勢相連只欠橫戈下瀨舡
備械募兵須

老手為煩規畫靖南邊

淶川對雨示松雲

活盡脩眉暗未分半江微雨破羅紋心安到處為
真境不必臺山卧白雲

石計無成鬢已華片心憂國尚忘家愛尋楊僕平
南越猶跨樓舡蹴浪花

贈中興寺僧敬淳

曾向三峯訪舊遊荒墟亂石水空流近聞香火開
新社幾箇看花到寺樓

謝客休官畫掩門春窓穩睡亦君恩桃花滿地
人聲靜坐對南山已夕曛

題道清軸

甲辰閏
九念五

僧來見說住文殊興入層巒古刹孤返照角峰秋
色晚重遊還似少年無

贈花巖寺僧

心無丘壑眼皆平白月澄江到處明做鏡做軌功
在我幾人能解說真經

新居戲占

睡起郊亭隱几看天公多事自無閑東邊急雨西
邊霽總得前山失後山
慣是朝看又暮看千般物態眼中閑自從病卧辭
人事專管江南數邑山

晚晴偶吟示松雲

薄雲殘照媚孱顏遠樹沙村杳霽間坐愛夕涼生
洞壑碧梧陰下看晴山
人間憂樂判閑忙誰會諸塵付八還拚把遠遊輪
老釋一年牢睡掩苔關

僧慧闇延安大姓也早事清虛老師為韻釋
頃從松雲歷日本而還松雲要余贈一言焉
隴西遺裔落桑門口吸天池過海雲自是歲寒燒
佛手笑他禪守祇園

法源上人亦自日本還將歸五臺山書此以
為贐

孤雲出岫本無心過雨還山不厭深莫道一歸難
便會興來長有夢相尋

贈三俊上人

三俊上人松雲之徒也頃與松雲入倭都而還將歸臺山舊樓

為贈
一言

踏遍名山意未闌
滄溟還作酒杯看
膏中但要天
光發一片乾坤到處寬

送端憲師還山

囚人纔放見湖山
心豁方知世界寬
丈室畫雲容
獅子座一生何地不清安

松雲徒弟有惠球者可與為方外交
隨松雲過海今還舊山要余別語戲書以為贈

扶桑奇賞亦前緣
風馭飄然返洞天
想到故山秋

月滿老松西指海雲邊

有松雲之徒俊師告歸
楓岳見松雲要一語為贈走筆送之

郊原早景冷烟霜
獨卧誰憐病在床
忽爾告歸楓岳寺不禁神往水雲鄉

松雲消息近何如
前日僧傳一紙書
世事十年拋未得幾人能諒我知魚

贈中興寺僧

僧來郊巷破幽眠
池上携兒看白蓮
一悟世間真

喜性更邀明月醉壺天

贈僧靈源

辛丑體府時作
朴仁老口傳

露沼秋荷葉半枯傷時心緒轉荒蕪忙問着句留
僧子却訝吾身是守愚

題禹叅議家畫軸

返照溪橋過雨痕春深紅杏數家村蹇驢要赴西
齋約花掩柴門酒蒲樽
斜風池面漾波鱗虛閣微涼透葛巾此味世間知
有幾古來唯有北窓人

霜冷吳洲繫短篷綠江楓葉老秋容只今誰繼張
生句依舊寒山夜半鍾

鷺野陰雲曉乍開江梅香帶豆稽灰寒惟不怕寒
生粟貪看前林玉萬堆

贈僧戒珠

燒香方丈坐蕭然寂感通靈寶鏡圓不用彩繩穿
百八好看無價在重洲
山花落盡滿清溪嫩綠粧林路欲迷堪恨無情子
規鳥不曾來傍洛城啼

贈三宗上人

枳殼花開乳燕飛故園芳草與心違
山中舊侶時相問應恠經春久不歸

題畫屏

半天江氣擁朝霞露出沙村四五家
西崦漁翁慵不起釣船閑繫岸頭莎
長松吟籟水風清脩竹蔽門作雨聲
一林曉雲猶未散望中山市畫難成

贈三角寺僧

西窓朝暮胡僧伽縹緲三峯帶碧霞
感汝再來無所贈石池唯有妙蓮花

次贈妙老上人

睡起松陰對碧山清凉真似出人間
禪家此句吾曾著好向東林一解顏

出玉河館

烏巖館裡度三秋萬里征人半白頭
只是玉河橋下水有情相送到通州

薊州途中

歸心和酒似春潮一任斜陽去路遙
烟樹千行看不盡征鞍又過劉門橋

和烟村樹襯平原錯認低空是塞雲
却望半天征馬入行行漸見路歧分

玉田過燕昭王墓有感

金臺蕪沒夕陽餘古墓千秋只廢墟
地下有魂如念舊也應云湧樂生書

玉田聞有古畫呂仙真趙松雪題跋
行牒不得見有作

塵綃遺畫古仙真絕筆吳興第一人
恰似羞娥遠邂逅夜來頻想夢中身

榆關夜占

榆關雪盡吐風寒驛店青燈語夜闌
招帳龍津千里月一年分作兩鄉看

望海亭

中山功業冠皇家偉烈高亭兩不磨
可惜不當秋月夜碧銅天襯看金波

十三山途中

旗亭薄酒當金龜掠面邊風古戍樓小醉不知歸
路晚朔雲寒日下城頭

過遼陽有感

夙被先王雨露私寸心長誓九原知秦庭泣血
餘陳迹又奉絲綸拭涕洟

高嶺途中

疑陰乍釋日華融雲遍川原路不窮造物亦應饒
遠客褰帷吟過玉屏中

安州書贈下生

我過清川廿四年渠曾高卧妙香顛塵緣未盡頭
俱白一望名山一悵然

故人遺蹟卷中看玉樹今埋厚夜寒夢裡奕基如

幾變百年人事淚闌干

下之詩卷有
此作

黃岡次李學官達韻

迢遞燕京萬里程朔雲關雪遠遊情相逢未盡詩
中話老別悠悠白髮生

又書贈

詩名舊日動京城袖裡驪珠幾處驚一盞驛亭遠

惜別滿山松雪不勝情

見松雲與趙從事泛湖偶占亦和

落日荒城萬里愁邊情隨處鎖眉頭滄江白舫渾
無興寄與高人畫裡遊

昨到蔚山村人烟斷絕草樹悉鬱艱楚萬狀
蝸廬不堪入宿夜卧外庭聽四山蜀魄啼無
歇時口占一絕錄示松雲使知此間情也

亂峯微月子規聲草露離離滿小庭獨憶四溟山
裡客夜深孤坐海邊城

黃山江有感

草滿名區變戰場重來遼鶴獨含傷江山不管人
間恨玉鏡蛾眉伴夕陽

次松雲韻

袖裡冷風散鬱蒸江回峽轉樹層層邊頭不要三
千甲帶得彌天雪岳僧

慰築城諸僧

瘴氛如雨濕人衣站地孤鷺困不飛多少山僧長
繫念曉趨鼙鼓夕忘歸

翎原敬岑師曾修本處山城今逐松雲來
山要我贈一言我與師有開天後上之約
此為後契

山城隨處費多年海上同留亦有緣
準擬世間閑事了一筇相訪峽中天

贈德辨上人

雲山高卧笑翹關誰料沙場飽險艱
莫道冠軍長賈勇最憐渠有寸心丹

贈希叟上人

妙年飛錫脫人群幾處名山禮白雲
一卧海城歸思動桂花秋近洞天門

自釜山乘船向昌原船上偶占

滄浪中濶錦屏開沙浦荒涼有故臺
萬里海天笙鶴杳月華猶帶片帆來

題水鍾寺僧軸

睡起晴窓日影過小桃枝上鳥聲多
山花解報春消息不道愁人歎歲華

風輕雲淡雨晴時起向柴門步更遲
九十日春愁

裡過又孤西嶮賞花期

贈僧祥雲

黃扉遺裔落緇群
白月山棲枕海濱
脚踏軟紅緣底事
好歸高卧洞中雲

仙夢臺次退溪先生韻

山橫蒼壁地凌虛
水釣林耕盡自如
未到此臺名已好
賞情翻動世情踈

有山人弘印亦詩甚勤書此以贈之

半山紅杏鬧春心
日漲雲岑黛色深
解道感時花

灑淚白頭空費杜陵吟

贈山人志閑

輕陰垂地柳依依
莎草柴門掩夕霏
正是春山幽討近
不堪閑送老僧歸

次花潭溪聲韻

鼓瑟纔希環佩鳴
山間水樂有誰爭
溪翁枕上驚閑夢
月照烟嵐滿壑平

贈僧德仁

僧從西嶮扣柴關
凍合前溪雪滿山
萬疊青螺雙

練帶不妨分占暮年閑

第三記莎堤所見時仁師為水鏡寺住持故云

贈惠允

老去途中日月長
年來還為乞詩忙
不如歸卧烟霞裡
閑對禪窓一炷香

贈僧

碧霞深洞武陵溪
亂後重遊路不迷
昨夜夢尋巖上月
山花滿水子規啼

奉恩寺僧德連者來乞詩有懷湖堂舊遊言

二絕贈之

楮島清遊憶往年
山花初發水如烟
梅堂蓮榭今無處
唯有殘僧保舊緣

百歲流光半曲肱
閑吟餘習為山僧
憑師莫袖秋蛇去
怕有元輿吊剡藤

贈進上人

睡起春窓日正長
晴薰花氣送輕香
鳩鳴鵲噪元多事
報了幽人夢一場

贈奉恩寺僧唱雲

百計無成鬢已衰
通來人事轉參差
山僧莫問吾

行止飲水寒溫只自知

幾回湖舫放閑情
載酒尋僧了半生
莫向蓮山覓
陳跡壞垣荒沼沒
襟荆

贈僧海天

老事周行慣
聽水歸歎霜
竹憶鍾陵閑
來遣悶猶
須句不是詩
壇愛惹僧

廣津舟上偶占

卜筮莎堤已五春
烟策蘋渡廣陵津
癡踈不管黃
扉夢許向東湖
拜散人

贈僧杜瓊

樞府連年感
聖恩
黃花楓葉滿
閑門僧來半日
慵開戶
只為吟魂被酒渾

報道秋風老
桂枝郊翁長
惱憶山詩水
鍾巖下龍
津畔
準擬烟策邀爾師

記事遣悶題戒淳上人詩卷

前湖水泮綠
生漪鷺野春
陰近午垂
出戶偶逢西
嶮釋坐談
還滯釣魚期

廊廟江湖
捲繫憂萬般
人事
雪蒙頭
王良屑屑真

堪笑不向隣僧道去留

題中隱寺僧性默

拜 賜東湖壽社堂九霞仙醞泛蒲香今來泣奠
溪邊壠欲舉殘盃淚萬行

青松金使君昌遠令公寄五味子適患病渴
呼僮煎茶喫之戲書兩絕聊以督謝札云

世情雲雨日悠悠千里開緘憶舊遊聞說高峯多
栢樹清風應繼鄭遨頭

一點深紅五味全生津止渴古來傳酸辛已向人

間飽更把烏甌鬪石泉

送僧

丫溪勝寺控龍津萬壑烟霞草樹新自是片雲無
住著好歸時訪洞中天

僧來無語惜臨分坐望長空一片雲雨意欲成風
捲急和花香落雪紛紛

兜率庵中別有天青年白業學幽禪如何又把丹
鉛筆忙殺人間未了緣

稿奉嶺南金按廡軒下

論路棠花帶舊陰
遙倪迎節喜重臨
澄清自有酬
息地却勝明庭
謾繫簪

從宦勞勞祇自塵
杜門高卧意誰陳
無人記取河
魚病須向方偶念保民

信馬與川憶遠遊
只今猶記水明樓
逢迎四度渾

如夢又被南雲管
別愁朝來信馬江城路尚記初

夢四度逢迎飽客遊乃前日南行時酬

離別無端碎在水
世間歧路劇茫然
秋來一片松
園月每夜分光玉節邊

即見從事示韻吟餘一笑詩云駕言出遊以

寫我憂聊用其意步韻求正

錯道澄江銷客愁
練光和恨遶城頭
衷情欲寫無人會
只有長年解出遊

到通州

華譙交與水雲低落日長天去鳥迷
重到通州無
一句忘軒曾有上頭題

題僧軸

碧梧陰外白蓮花
涼引生香滿院過
不遇世間衝

清江先生稿卷一 十一
熱客坐留僧語岸烏紗

贈僧三首

過江行脚趁新春來訪南郊病裡身判牒暫休還
着句鄭公元是愛僧人

荒城日隱雲陰合凍樹風微雪意酣深炷爐香小
齋夜况起身卧道高庵

閱盡芸芸捨返根光陰詩卷老荒村一年幽事天
應借吟遍山門與海門

辛卯春

清明寒食夢中過屈指韶光有幾多獨卧小軒無
客問滿林烟雨濕梅花

湖南僧太顛善肖像適來中隱寺而辭歸乞
詩戲書與之

聰明識道在潮濱百世完山有後人不是手中通
妙法憑誰幻出本來身

客懷

繞壁虫聲落月微天涯魂夢到家稀丹心一片無
人會獨夜羈臣淚滿衣

絕塞

絕塞寒霜送九秋
朝衣垂淚上邊樓
蘭湖日日流
東海一望關山盡
白頭

感懷

日暮醮樓盡
角哀漢山南
望少人來傷心慶德宮
墻裡一樹桃花帶雨開

海印寺

夕陽漸下亂峯西
老樹陰中信馬蹄
借問洞天深
幾許白波紅葉使人迷

即事

霜落吳天鴈影長
家家魚鱗白醪香
扁舟短棹江
南客滿載秋光向故鄉

五言律

東湖泛月

今夕放艇好
月明天又涼
水華浮渚白
山氣帶烟
蒼玉露螢光
吟金河鴈影長
高吟動歸興
秋思滿
江鄉

訪香山僧舍

御史
時作

古寺僧初定春山客偶尋水流幽澗響音松落小壇
陰暫打無生話仍降不住心明朝驅馬去雲外望
孤岑

謝惠龍腦墨

朴監司慶新為松
禾時送龍腦墨

花縣傳新壁螺材讓舊名香分溟海藥月帶首陽
精宿債餘毛仲空床喫客卿晴窓好風日應寫憶
君情

自警堂記事

已丑宣慰
使時作

落日風雲變孤亭枕席清古池迷雨氣垂柳引鶯

聲節物看看換羈愁處處生憑軒望京洛腸斷暮
江城

有僧性諳頗機穎解禪理將為中隱寺求化
轉遊湖嶺寺舊多有異蹟金垂崖為記而火
於壬辰今已得諳如有待者不佞新卜丘壠
與此寺相望即所謂義溪洞也書之志感以
送其歸

幾結林泉約長懷雨露思陽和還淚葉為鳥戀禪
枝小洞春方動又溪日漸遲丁寧煩寄語非是愛

吟詩

中隱知名寺垂崖絕代文星虹光盡滅龍象泣曾
聞剪地憑誰 緇經待法雲堂成投晚契爐炷話
宵分

次沈副學忠謙韻

泣血看天意妖氛暗幾州路迷心盡折時定病應
瘳野色秋連海邊城月滿樓 龍輿霜露迫未死
得無憂

次贈俊師

鳥逝元由適川流只在勤但看心似月休問事如
雲世味吾長厭天和甬不焚相期中隱老免愧止
山文

次韻正覺詩軸

戒珠一石八不用穿彩纓要知覺與夢只驗性為
情行地難逃跡觀空詎絕名燒香坐靜夜圓鏡暗
中明

作報亦都廢矧乎為績文憐吾意轉懶謝甬請愈
勤晚澗禽聲樂殘花蝶影翻沙堤足歸艇時復款

柴門

沙河堡途中

客路年催暮離家月幾圓
漸思鄉國近却算路程
看雪勒風威凜冽和暝色寒暮
投村店宿獨對碧燈殘

到定州書示主守

紫綬今循吏金鑾舊從官
詩篇留筆篋音信阻關
山遠後年催暮荒城雪勒寒
臨行難盡語夢裡會長安

夢鹿曾傷世焚魚久耐官
老憂空白髮未契只青
山峽擁雙紈淨屏羅八簾
寒此間餘殺水歸占一枝安

書懷

地下多冤骨人間半劫灰
天心元有定時事謾生
衰草木秋風起山河舊日開
洪恩終再造銅柱憶雄才

挽崔上舍地緯妻氏

共賀門闈慶俄驚疾病嬰
清明稀享祿賢哲不饒

齡倏忽風燈燼飄零雨種英
兩家啼鶴髮泉路倘
含情

仲秋賞月于下溪寺仍書贈壇師

霽色通綃幕脩峰上玉盤團圓
今夜最憂樂幾年
看樹影龍蛇動溪紋綺縠寒
暗塵翻舊詠岑寂坐
更闌

次卷中韻送八溪卜生歸觀關西

相見已六載青丘猶戰塵
明燈驚舊面得句爽吟
神日落荒城暮烟昏小市春
平生藁我什別淚灑

衣巾

感懷次西厓韻寄金昌遠令公江陵之行

百病無離恨春來白髮多
閉門偏索寞行世極蹉
跬只保心期重休言道路賒
朝朝臨鏡浦萬斛是
恩波

旅行

旅行靡所泊觸目刺悲涼
物色分殊域禽聲似故
鄉逢人羞滿面欲語淚盈眶
却羨山頭石無心送
夕陽

贈覺天師

薄暮亭臯望寒烟浦淑昏龍蛇知蟄穴草木任歸
根寂靜觀群動深箴驗復元覺天應有樂老衲久

忘言

陪

詔使漢江舩遊

前日漢江陪賞况如一
夢亂後創見盛事信勿

興感伏廣高韻以
效下懷幸賜介正

山擁園平楚沙明繞曲灣晴烟汀樹嫩返照野花
斑故國深春後嚴程遠眺間莫嬾歸橐空嵐月滿

懷還

齋宿備高次五峯韻

官舍禽爭乳園林綠已濃年華費愁病世路斷過
從不是吾同調何緣共吐胸心期在歲暮雙澗撫
孤松

漢陰先生文稿卷之一

漢陰先生文稿卷之二

七言律

漢渡送人金昌遠歸尚州

衰草閑雲澹晚秋一壺官渡送歸舟
遙山窈窕如迎客落日亭亭易下樓
節物正佳難寄興鄉關何在暗生愁
烟波江上無邊景輪與孤吟却白頭

禁直寄堂僚承台校仍書堂時作

脫塵詩句散餘霞吟想汀洲日脚斜
出郭試看江展帶過岡寧惜路盤蛇
高風晚渡橫孤艇落木荒

郊露幾家十載奢遊餘宿債五更清禁夢歸多

低頭唯避謗

堂製
居首

流轉夷陵又漢州舫齋深處逐臣愁傷禽正恻持
弦痛病馬難期東臯收楚樹日斜身獨遠峽天霜
重鬢先秋南荒亦足薰天謗莫恠南冠久到頭

過柴市有感

命製
居首

嶺海間關更起兵英雄運屈竟無成百年養士恩
誰報萬死勤王志獨明虜主詎知容節義市人猶
解惜忠貞招魂欲和汪生句易水東流似哭聲

挽洪典翰迪

弱年公望遍輿臺家世清芬濁俗開粉署湖堂真
學士瓊詞彩筆搃仙才一時遺迹人皆仰萬古高
名鬼亦猜淚滴西風怨冥漠老天斜日有餘哀

海雲臺

水風連曉撼重欄朱戶生鳴寶篆殘隔岸怒雲沙
店暝蒲樓飛雪繡簾寒夢回霄漢年空換吟到湖
山句漸安欲向西垞相問訊小梅春色未應闌
腋挾冷風到赤城孤雲無迹海天平山埋白雨驚

波立日透餘霞遠浦明醉客亂揮金椀滴老龍爭
舞紫簫聲居然一覺瑤臺夢驛路炎塵又打行
遊北溪金任南昌遠兄弟來叙主牧尹粹夫
令公携妓樂追至鄉人獵魚為餉時驟雨旋
霽夜歸酒醒寄沙潭已丑在尚州作
半日溪頭辦勝遊烹鮮炊麥共淹留仙裳剝濕沙
汀雨水氣微成錦席秋萬象後眸真物戲一歡開
口豈人謀明朝跋馬離公館獨向南天步步愁

題清海樓

華軒形勝浩難收地勢南來拱一樓海霧每疑籠
出雨浦風長送蒲帆秋將軍卧運清邊策客子登
銷病暑愁領畧未闌歸思惡後時應有夢頻遊

安骨浦船上口占

天涯佳節泛樓船萬里來遊一帳然白鳥避人屏
裡過青山倒水鏡中懸地連絕島疑真畫海隔凡
塵香大千蒲袖冷風飛逸興不須歸路問長年

右水營次柳川韻

縹緲南溟細柳營亂來登眺一傷情毀城花發留

漢書卷之三
春色曲浦風迴送浪聲共說實邊無上策却慚開
府忝專征唯煩分付龍驤將隨處按醪慰水兵

舊時嶺南樓之勝甲於南中余為宣慰使
已丑夏翫望月于此庚寅夏又來賞雨樓之
陰晴景態自謂造物偏餉我矣亂後忝開府
之命再過粵川荒墟破郭滿目蕭然而獨
江山風景如舊耳松雲師適次烟字韻見示
吟翫感慨率爾有作奉趙從事永和

達牙重到嶺南天十二年光逝水前人物盡銷兵

火後江山猶媚畫圖邊灘聲暝雜長林雨月色清
籠近渚烟風景不殊陳迹變白頭時夢醉芳筵

順天城外偶占

廢城衰草小江南落日憑高意不堪翠竹黃柑餘
舊巷名樓畫榭變空巖玉溪澹色涵秋影松嶺愁
容帶晚嵐多少繁華歸一夢景賢遺址獨傳騷
海城霜落草初乾朝日光生劔戟寒萬里皇威
天下震七年逋寇掌中看潮開畫檻檣竿簇風獵
紅旗壁壘閑勒石何人傳盛事漢庭方待凱歌還

奉送月沙令公為 奏請 冊儲赴 京
七年行李再朝燕肯為危時賦獨賢事要俊才能
救世文須健筆却回 天遼陽問店非生面關路
乘槎有宿緣共待 鳳綸宣海城瑞雲來統 兩
宮邊

金江華洛挽

寄聲相問未經旬誰料浮生遽返真承訃還疑夢
中別戀恩偏泣海邊民歸舟倘識門閭恨先壠應
隨杖屨親情痛萬般違一訣淚河東注向江津

送冬至使尹敬立

半年南墅病為隣却掃苔庭罕見人已識世情渾
似夢豈知離別又傷神窮秋客路經沙塞亞歲朝
儀擁 玉宸閱了遠遊歸訪我蒲郊烟草動新春

題霞鶯亭

重湖鋪帶兩龍橫遙野羅髮畫不成曉靄雜烟沉
渚濕落暉和浪盪江平西山細雨簾心爽南浦殘
霞鳥背明可惜子安留語少賞奇輸與麴先生

斜川僧靈瑞卷中次五峯韻

東路寒庵在澗阿
邇來風致問如何
驪湖晚漲膏襟豁
龍岫新晴氣象峨
靜卧野雲棲白閣
獨歸溪月散青蘿
逢僧每起中山思
更被清詩為按摩

申同知仲淹挽詞

慶壽筵中大耄身
嘉談勝事聳簪紳
老星增耀天鐘福
卿月分輝德照隣
喜懼漸深聞愛日
哀榮俱盡歎歸真
都門執紼傾時彥
無憾如今有幾人

奉松都崔大尹天健行軒

少年南洞聲華慣
中歲西曹劍佩分
塵迹每驚春

後夢世情還比雨
餘雲平反有笑供
為政却掃多愁廢
討文記得朴淵花
正好勝遊時遣尺
書聞

奉送禹僉知公赴賀聖節

老來偏憶少年遊
夢裡頻驚歲月流
塵迹如花忙過眼
別愁將雪每侵頭
關河好戒經滄海
郊園誰同賞暮秋
屈指後期須返早
更添瓜葛叙綢繆
奉寄忠清巡使李裕甫行軒

憶昔鳴鑣晚出城
棟花微雨濕行旌
老來每記同棲處
別後能忘鼎坐情
世事多歧身已病
年華易

謝髻俱明遙知錦水連清漢時遣雙魚數寄聲南裕

過南郊告別時安退之同坐以歲之昔年同榻獨
余三人在焉余又病卧已半年矣故感念之情三
之四及

挽李高陽汝溫

宗門修契未經春誰道浮生告訖頻尋篋空餘病
後札過郊猶記夢中身人間宦業終殘郡地下煩
冤戀老親咫尺江邊遠執紼寄聲為鳥獨露巾

乙巳流頭前二日松雲寄書要為慶遇師留
一語繼師叩門來問噫清虛松雲余所知也

人之相與豈在於曾來往哉濱陽中山之義
浮重建中隱寺余亦將依此而老焉他日願

師與松雲一過也

清虛弟子松雲友一再聞名意盡傾我病但思方
外侶師來未遣世間情蓮花證性觀嗔喜桑葉通
禪悟死生投老中山終有約倘容飛錫過溪行

送李玉汝貴之嶺南

愁挽征衫惜解携路繞南國指商溪酌闌樽酒魂
潛斷歌闌驪駒日欲西歲晏龍湫霜鴈少天低鳥

嶺凍雲迷回君返起松楸戀離思鄉心逐馬蹄

送松雲赴日本

紛紛蛙坎自為多誰識搏風九萬賒道可適幾心
要細言能驚俗氣復和此間有味無人會難處輸
君與世誇記得老師迴棹日盡傳殊域伏降魔

戊戌秋余協隨天將再過順天洛水津望見
曹溪山聞山有松廣寺寺之僧慈雲從後于
舟師余往來卒卒不果見此山上年又駐海
上晏籌防海方畧而病廢已經歲矣今有圓

正來訪即雲之徒也懷舊感慨書一律為贈

浴浦寒霜擁畫干曹溪山色馬頭看水香洞口違
仙賞火裂波心慣壯觀夢裡舊遊時幾換塞邊虛
計病全闌逢師此日無窮恨世事如雲雪滿冠

奕世貞烈

吳遊擊宗道祖
母及三寸也

玉潔蘭香萃一門風聲留與口碑喧行行愁淚添
湘竹世世明誠寄澗繁守業不論巴節婦傳家又
歷魏賢孫只今誰繼方希直二母哀詞賁九原

齋方先生曾撰
吳氏二母哀辭

咏罷天桃不盡年空閨春色淚痕邊玉簫綵鳳飛
何往塵鏡孤鸞影獨憐歲暮日頽潘令賦花紅葉
落后山篇鋪張苦節復能手會倩文場筆似椽

請纓奏凱

贈吳道
擊宗道

共逐荒城鐵馬塵憶初傾蓋沮江春十年遠後兵
間夢萬里奇功畫裡身別後歲華移塞柳戰還公
議在邊民鏡歌渡漢紛無數墮淚啣匙有幾人
悵望雲帆不可追牙旗風引鴨江湄請纓未了當
時計免胄能成後日期嶺路馬閑新草色海城禽

嘆簷花枝春來更踏同行地觸處依依盡有思

奉呈撫臺滄嶼楊公軒下

一別行臺十五年甘棠詩遍口碑傳中山勲業護
言後峴首風烟客淚遑蒼事夢猶多感慨遺民思
被盡陶甄臨牋欲寄平安字鶴野歸鴻已杳然
憶著當時淚滿襟三韓誰料保如今孤城對壘存
亡日絕塞攀轅去住心幕府倘思曾附尾海邦無
路再承音江花江草年年恨更入春來不自禁

送朴子龍令公按廩關西

西州同作夢中人頭白長恩在
筮辰自是保民為
保塞等閑忘病即忘身邊城
逸戶年來盡公館歌
筮亂後新想得使君憂思遠
未知何策報 重宸

送黃海沈監司悅

江都父老泣攀轅誰識分憂重
海藩共擬省臺虛
左席却煩英蕩引行軒年來選
甲還多事此去寬
民是報 息別後路長霜雪滿
寄聲能許到閑門

挽朴錦溪母夫人

名家餘慶足佳聲
任性全真是厚榮
郝桂三枝御

月皎潘輿五府壽星明
養終菌鼎應無憾
喪病君親倍愴情
十六歲前傷南淚
望雲還向棘人傾

奉送韓同知述令公以謝 息使赴 京丙

五月
上院

前星新擁燕媒祥
雙鳳銜 綸荷寵光揀使不辭
年紀邁打裝還畏簡書忙
遼河度暑頻逢雨燕塞
當秋早戒霜記取閑門求藥物
橐中携寄太倉方

方亦舊書
尾句及之

郊居吟病日如年
麥氣蒲香小雨天
近罕任從人

事懶殊方誰遣信音傳九關朝省環宸極萬里
城池控海堞每把壯遊輸別語卅年空賦送行篇

挽尹知事殿母夫人

尚書經歲病沉綿一札陳情每惻然返景易收風
撼樹壽星纔晦劍歸泉板輿湖甸成塵迹萬里塋
園即舊阡少小洞隣深義分相哀霑灑棘人邊

挽權正郎恂母夫人

潛郎遊宦歷星霜夕照飛雲恨漸長暮境關心唯
乞養中宵痛指忽傳已林烏怨徹風枝晚津劍歎

歸壠草荒義重通家無逐隊相哀歌罷淚成行

挽郭楊根止善

世間機巧日趨新誰識真踈是古人心似高僧甘
淡薄官如羈客任清貧園隣把酒追前夢溪寺論
文憶去春札翰宛然留墨蹟有時披閱獨霑巾

題二水亭卷

白鷺洲南羽化臺重湖遙作兩龍迴澹粧窺戶雲
山出銀界浮空雪月開春逐烟花撐小艇秋收魚
鱉薦深盃中分半落皆塵語更遣何人領畧來

寄真珠李使君德董令公

魂傷瓦礫逐堯登陳跡今經十五秋
藥裏歎君花
著眼鏡奩憐我雪侵頭得閑尸祿慚高致投老為
州足勝遊見說企齋留物色不妨頻上竹西樓
雙魚傳信報平安離恨遙馮嶺月看郊柳已迎春
意動官梅應帶膈香殘春陵語切忠誰省頽尾心
灰興亦闌處處四方將靡騁浪愁添却鬢霜寒

送李僉知慶涵赴燕

再入燕京驛欲蒼祥開
銅鑿奉書忙吟鞭幾日

還西塞別夢連宵在
北堂紅樹霜飛秋館冷白雲
天襯暮山長征途好過重陽節
莫事登高望海鄉

挽李德薰令公

兩紀官曹迭後先
艱辛長憶黑蛇年但驚衰病踰
重嶺誰料心期隔九泉尺疏尚傳憂國語
別詩能記感懷篇
白頭慣識浮生幻每向松村涕泫然

送崔瑩中出按湖南

西南遺愛在雄州
歷試分憂荷寵優
民後漸殷思濶狹海防多漏慎
綢繆行聞閩井歸新化還見

邊關討勝遊攬纒報 恩真有地不應梅柳繫離
愁

曾逐戎行路飽諳鴨津西畔小江南玉溪寒雨頻
露袂松嶺愁雲幾駐驂歷險尚驚清夜夢籌邊空
寄老兵談郵入戍婦多經變取次觀風好細探

送呂僉知裕吉入日本

往在庚寅夏不俟以
宣慰使送金鶴峯

一行於釜山浦時海兩初霽烟氣瀟灑情景
尚了然在目也天翻地覆山川盡改忍而尋
奮盟嗚呼惋矣聊記所慮
以送呂僉知令公之行

昔遊烟浦送行舡往事驚心十八年離愁未渝風

雨地簡書重入犬羊天氣無所歎辭方直計到能
權事必全想渡馬洲多變態座中深記繞朝鞭

送副使慶暹入日本

七廟含羞未吐霜奉書持節亦堪傷安危在舌須
深念輕重隨機合預防蠻寺春殘花寂歷海城潮
落月蒼茫只令人誦梅窓句誰遣扶桑得夜光

送從事官丁好寬

泣扈龍灣歲幾更送行今日浹雷纓夷情挾詐知
頃早海路多風渡莫輕共說簡書勞遠役不妨孤

矢慰平生丁寧異域威懷慶記取班侯戒水清

洪川衙亭曾有林塘鄭相公題詠詩韻適不

佞來莎堤亭在上游步韻致意

雪沙冰練帶平林衙罷孤亭快散襟詩思有時生
凭檻政聲終日在鳴琴山共石室官居味白鷺鳥
紗吏隱心龍瀨八峰連一水月明歸艇意難禁

贈天朝周相公

柳營龍節駐東坡樂事重逢宋武臺氣緊還推吹
帽容文章政要勒銘才山回古郭溪風迅雨洗效

氛海日開且把清樽求今夕青州應逐白衣來

列宙秋光霽後來荒原一面夕陽開百年深痛餘

殘喘萬里新交遇俊才畫角牙旗緣海郡菊花楓

葉望鄉臺茲行快靚鯨波靖勒石雄文震九垓

江南珠樹海東來幕裡芙蓉眼最開賈客傳詩爭

重價箏姬顧曲憶豪才亂蛩孤鴈頻驚枕落木長

江幾上臺好是遠遊酬逸氣莫愁征馬滯黃埃

朝天錄五峯韻

欲慰鄉愁把酒危醒來愁緒轉難治客懷偏向清

宵苦歸駕應同小雪期望斷白雲長戀老吟殘涼
月捨思兒懸情一處猶含淚茫茫陰岑况獨知
泣血餘生又覆危天涯旅病倩誰治寒床破夢虫
無賴孤館尋人月有期客路共逢重九節故園應
念遠遊兒西風吹送邊頭鴈耿耿歸心祇自知
愁邊呼酒淚和危絲亂須將利劍治白首丹心猶
未泯浮雲落葉竟難期名場本少揚憑友交列誰
論蔡克兒好是結廬龍瀨畔一江風月兩心知
萬事休辭到手危閑愁除此孰能治厭看白髮苦

相逼竦見清河未易期絕塞傳霜驚鴈字孤燈候
曉伴雞兒空階雨冷虫相吊此夕秋懷又最知
燭影如缸貫酒卮燒羊又遣小奚治浮雲會合元
無定異地逢迎是不期且欲典衣餘貝毋還須進
酒有鵝兒更拚一醉排愁悶睡過魯騰捻不知
蓬瀛當日共傳卮游舫常從醉後治喪亂飽經俱
作客湖山難負更為期生涯擬和歸田賦家計應
憑罷官兒欲識歲寒偕有約報他風月與先知
笑進一卮又一卮言刀凡乏新治月明客子最

多思菊綻家人應念期卧聽短長蘇軾漏醉呼大
小彌衡兒館門鎖斷少人問鬱鬱終宵誰得知
羊分餘肉酒隨卮此物偏宜老病治莫道盛陽妨
累酌可將明月誤佳期歌依暖帳懣驕將夢感殘
蔬 巧兒得失任他唯一醉滿襟天趣獨深知
宿醒連日厭深卮旅病岑岑苦未治柴市西風愁
裏度莎堤秋月夢中期長廊叫惡封門吏孤枕聲
高賣菜兒且進白醪尋醉睡睡鄉何處有聞知
浮塵映日滿空卮禿髮歌床懶不治白首共為千

里密黃花又負一秋期夢闌猶踏龍津路身遠頻

懷犀角兒每說壯遊襟抱密此來孤悶少人知有孫

兒頗豐秀每公之故第六及之

底處亦書送一卮拈藤破簡手新治學須盡性由

深造聖可希天任勉期宇宙經綸惟浩氣虫魚篆
刻幾多兒祗應心地常如鏡點檢新工每自知右

朱子語類
卷之六

莊叟玄談別寫卮詞人錯把異端治荒唐悻憤雖
無對快落曹燕政有期踵息之來全道氣天機深

夢遊男兒燒香虛室看生白真趣惟須靜者知

南華
有感

撥遣幽愁進慰危翩然歸橐報先治關河白鴈三
秋信旅店黃花九日期卷裡規規憑小甲睡邊刺
刺任群兒清宵濁酒龍灣會舊事如今夢獨知
紫鱗香醪可薦危司人別後為誰治還傷驛路後
先發正值關山搖落期行店鳴笳多塞客成樓橫
笛雜羌兒登高是處非吾土明月歸心孤劍知
悄悄空床對卧危塵籤蓬髮恣休治幽懷入夜偏

如惱老態迎秋不待期 帝里只今餘俠窟夷門
底處問屠兒金臺日落風霜近萬古閑愁兩鬢知
死猶不避况辭危此病清狂人莫治隣家只許吏
部飲後閣肯顧尚書期玉山白眼任他說螺贏螟
蛉紛衆兒對酒渾無少年興頭顱五十自應知

劉州途中

再過漁陽歲已闌邊城物色搖摧殘關雲釀雪先
成暝野樹呼風忽送寒七聖到茲迷軌轍群兇緣
底弄戈干興衰萬古俱無迹落照崆峒倚醉看

豐潤路中遇雪

雪意欲成烟景濃
蒼茫縣郭樹千重
輪蹄萬里路何限
鄉國半年書未逢
塞柳報春風絮亂
胡山埋地暝雲封
沒堤勝槩今如畫
誰拂寒簑上釣篷

暮過永平

關內山川說永平
灤河三泐控雄城
峰回尚據飛龍勢
石老猶傳射虎名
柳庄深殘雪冷
臨壕樓迥暮雲橫
清風萬古瞻孤竹
馬上重過不盡情

挽宗契李兵使先卒

臨門話別愛依依
誰料浮生是未違
宗契凋零比年甚
男兒意氣似公稀
傳家孝友喪何疊
卜築湖山計已非
他日扁舟過江北
不堪衰涕墮征衣

憶故寫懷

豪氣曾傳隘九垓
只今多病獨登臺
救民無術空垂淚
行世迷方敢是才
鬢髮却隨人事變
雨聲空為菊花開
吳鉤半夜光相射
欲決浮雲萬里來

奉寄關西使相柳川韓令公行軒

南徼同巡已杳然
別筵三度又西邊
暮年聚散唯

憑夢浮世行藏各任天
草屋念懸龍瀨月
板輿榮動沮江舡
東阜醉話君應記
遠札須無逸翮傳
郊園昏黑罷離盃
翻引幽愁別後來
九日黃花迎節晚
百年青眼向誰開
河關木落蟾光冷
江浦霜飛鴈叫哀
邊事漸艱思似海
到頭思盡濟時才

次婦翁韻贈松雲

罷却參禪學領兵
薄雲高義笑浮榮
六年戎馬橫戈地
若箇男兒報主情
最愛一身長濟俗
不關三國揔知名
無心只有松間月
却伴孤雲到處明

次 天使遊漢江韻

詞源快倒大江迴
字字籃田白壁收
滕閣序成飛逸興
晴川句好雁仙才
烟波不改兵喪後
樽酒翻添感慨來
一別錦筵天路隔
夢中愁眼向誰開

次天使遊西湖韻

仙臺綺席俯清流
魚鳥爭迎絳節遊
畫楫晚從雲外轉
孤峰宛向水中浮
乾坤晃朗通三島
笙鶴依稀過十洲
未死幸逢天上會
別來魂夢繞江頭

次

天使韻

昨蒙辱賜瓊什
獎予大過
鯨生何敢當
勢歸溪寓
丘壑增彩
囊

藏說永為家寶聊
綴二律仰希 斤教

生逢多壘之奇壽老愛東溪卜築幽霜壠幾添烏
鳥感烟江剛被白鷗留孤蓬釣罷沙汀暝霍澗吟
迴錦樹秋自幸衰衰蒙賞飾再攀仙馭悵無由先

望城在江畔十里而舍南
南北兩澗環繞故有云

白首難忘進退憂溪園耕釣為親謀只緣喜懼懷
殘景不是浮休避急流彩筆已誇輝僻壤明珠重
見照滄洲山川顧眄增奇勝素壁虹光射斗牛癸

曾蒙蘭岫朱先生題今又
獲寶唾之惠五六最及

挽閔牧使時中夫人柳氏

憶隨慈母過驪陽猶記衙閨款語長泪迸林鴉經
幾載書稀海鴈隔他鄉了溪短壠星霜換龍瀨雙
阡草樹荒兩也有魂應一慰九原能得解迎將

挽宋奉事克念

新春携酒醉淋漓此是浮生未別時一官試遷官
未達累科難遂舍真違嶺繁只托中郎女門戶還
無伯道兒痛哭舊家零落盡秋原淡灑菊花枝

挽金江華洛夫人

江都扶櫬怨終天
泣血鸞棲已六年
每歎半生持節苦
却教雙劍會重泉
江船水咽和泉涕
阡樹霜深鎖暮烟
欲寄荒詞轉悽斷
無從洒向棘人邊

挽權嘉山慶男

中歲曾拋塞郡章
貌先年老共嗟傷
浮生露電元如夢
急病蒼皇又太忙
地下倘思慈愛念
樽前長想浪遊場
高堂鶴髮今誰倚
欲寫哀詞淚滿眶

過徐清安家醉中走筆

四山蒼翠正當門
洛水伊川此會源
古貌古心韓

子句真知真得晦
翁論碧梧枝老霜
侵檻黃菊花繁
月上軒欲問主人
彌樂意醉中忘我
又忘言人

自辨彌樂齋門前
江水即洛東江伊
川琴湖三水合流
處

挽金正字妻氏

衰麻十載血霑裾
苦節曾聞動里閭
七紀星霜輸獨壽
兩雙蘭玉慰寒居
泉臺劍化幽人宅
夜樹烏悲孝子廬
須待張林銘婦德
他年偏入史臣書

多枝洞挽詞

芳名七歲動儒林
天上麒麟絕古今
筆壓東吳龍

虎熊賦傾南紀鳳凰吟清貧一節家聲遠勳舊三
朝 寵渥深已識去來俱繫數不禁門館淚盈襟
傾時盛望屬當年粉署黃扉儼若仙人事奕基同
戲幻世情雲雨任推遷十霜憂患艱危裡千首詩
篇嶺海邊恩義向來緘在骨哭殘秋日下寒天

題南叅議亭

時主人起自散
廢入除鰲扉

暫停官騎拂征衣徙倚危軒了夕暉大野草連孤
店盡平湖水送遠天微烟濃綠樹鶯相喚花落方
塘燕獨飛欲向主人論勝趣一江風月隔鰲扉

洪同知母夫人挽

曾聞閨範冠名門一德三從八老尊封爵疏榮留
鳳誥專城隆養奉魚軒蘭芽滿列微餘慶桂實
聯芳荷 聖恩津劔歡尋違愛日老萊衣鎖漲啼
痕

挽金典翰

弘敏 遷葬

少時曾逐大難遊高義真心警俗偷一別九原年
幾換百憂雙鬢淚長流春來拱木霑新露亂後驚
魂返故丘念切撫孤違素願白頭懷舊恨悠悠

次花潭述懷韻

半生誰悔誤經綸投老唯歡菽水貧榮辱捨輸春
後夢湖山還寄畫中身看書有得頻開眼閱景無
邊且養神脚踏世途夷險盡晚成江曲卧遊人

次松雲萬景臺韻

岸虫吟鬧草花鮮魂斷青山正寂然跋馬獨來聊
訪舊倚巖端坐為談玄松風驟雨秋聲早落照遙
岑黛色妍薄酒數盃挑逸氣躡鞭歸路月流天
對山途中有懷副使韓柳川戲成對句體

春風共過場門浦海島花開映客舡夏日獨來肝
谷驛山蹊草滿斷人烟心頭謬算猶千種馬上流
光已半年忽憶柳川今底處計程遙望劇悠然

崔政丞興源挽

憶曾銓席贊持衡常喜吾猶及老成西路時危覘
半死上台憂重病先驚譙中景貴堪儀俗情眷難
忘已隔生老舊漸凋人事急邇來悲抱向誰傾

題燕子樓

高樓迢遠絕浮埃列出
光霽後來見慣海珍怪

下箸傷多官酒懶含杯玄琴帶月人何在文杏生
塵燕獨迴物色滿前及切換露荷無語向誰開

挽安正大進內室

沉痛三喪萃兩年問天無語更茫然想應厚夜猶
含戚唯是孤兒最可憐倚伏誰憑驗著數存亡却
信任冥緣死生 慚都負遙哭秋花斷壠邊

挽丁正即好恭

關頭旅店夜啣盃異地情懷始一開痼疾遽驚春
後劇浮生還似夢中催尚平諸稚婚何托潘岳孤

賦極哀留得蘭芽傳素業他年遺慶慰泉臺

贈別東萊趙使君

存性

蓬萊知府舊姻親五馬天涯罷渥新鬢髮不衰經
惠後風神獨抗鎮邊辰臘梅早發柿逢雪海樹長
青好訪春衙罷乘閑尋浪迹定知時憶倦遊人
南湖秋月再成弦別後思君踏杳然楓葉雨頻虫
開夜菊花霜重鴛飛天孤懷感物多歸况利器逢
時任暮年見說蠻情增變態折衝談笑是安邊

送謝 恩使李知事時彥赴京

幾度相逢意盡傾
憂時每見古人情
清忠久擅中
臺望衰老重堪
萬里行
旅館夢驚燈
暗壁塞天鴻
斷月臨城離懷
想像曾過地
默向關河數
去程

挽李僉知

少日交遊老漸稀
哭君危涕又霑衣
隆恩進袂
身先病周甲
催年世已非
梵窟陳蹤猶
歷歷
仰山
勝賞每依依
半生追逐渾
如夢
頭白吞聲獨掩扉

挽金江華大夫人

迂聞喪患足悲歎
猶喜平安奉壽闈
作郡正欣毛

義撒迎年遽輟老
菜衣風林夜寂
烏爭怨泉壠
春深劍忽歸
廿五年前江浦
淚傷心重向
棘人揮

申砥平景翼灑然堂詠

一見堂顏意盡傾
蕭然勝槩愜幽情
溪風睡榻驚
松籟山雨碁
燈送竹聲却恨
亂離居未定
偶來遊宦歲
頻更春晴
洛水盈歸夢
幾度鄉心對
月明

送慶尚監司尹昉

京輔聲名掩古人
忽驚恩命出
楓宸火維絰
亂憂方重金
蕩增光寵
益新自是澄清
優報國

且須征繕在安民平均潔白詩中語取次離筵不

畫陳杜甫送人詩衆僚宜潔白萬後但平均真亂後格言末尾茲以及之

嶺南中割洛東流左右名區足勝遊并落盡殘堪
下浹溪山不改尚盈眸少時驅傳真如夢中歲籌
邊浪費愁却恨水犀軍漸散海舡隨處採吟謳

挽李正即厚

生如有意奪何偏物理難憑惡老天荀氏八龍今
似夢蘇家雙鶴盡歸仙世間不絕英才嘆身後猶
象 聖主憐忍記小奚尋我語百年遺恨送重泉

挽李同知潤德

八十金貂 寵命新仙班猶作黑頭人高
臨邊節周甲重逢唱第春舊宅悲涼喬木老荒原
寂寞壽星淪他時忍赴宗門會不見當筵偃蹇身

挽尹僉知敬立

每記芹宮折桂辰同寅兵局共忘身序各有數元
如夢坦抱無畦久益親却恠入春先換貌不言經
月便歸真泉臺倘省人間痛鶴髮門閭淚滿巾

挽尹判書國馨

憶曾鑿署逐群英妙歲吾猶及老成西掖明誠留
抗疏南州備養極專城晚途官質名尤重 新服
息隆望共傾尚記白頭衰經貌淚流遺語夢中驚
耆年凋喪世途危木落風號倍作悲鬼惡天高腸
已熱江空歲暮淚頻垂豈緣婚媾逢過密最戀交
遊父子知萬事只今餘一壠他時解劍掛何枝

挽尹知事又新夫人

少日門庭披策遊金陵宿草鎖殘秋死生未報良
朋義閭閻頻聞孝子悲共說魚軒滌海縣豈知龍

劍返荒丘霜郊執紼還違訃寄洒無從相薤謳

題慶壽宴圖

洛社香山世共尊眼中珠樹幾人存事光前史徵
餘慶榮勳同朝感 盛恩鶴髮半酣春滿座貂冠
齊舞月移樽更煩阿母傳新喜東海蟠桃著子繁

右次韻

席邊金玉照醜顏卿月交輝擁笑歡平日聲名循
吏傳暮年榮慶老仙班華筵亂後今初見勝事人
間古亦難最是石家推孝謹若為摹畫畫中還

右寄感

題彰 賜亭

福地幽庄捨待人誰將奇事說全真溪亭已擅林
泉勝樺樹還霞 雨露新 聖渥剩堪誇野老佳
名贏得動朝紳皇華彩筆通川序定有虹光照澗
濱

少年携笈客甄城東道溪山盡慣行豈識新亭破
慳秘更教窮壤被 恩榮水清魚樂幽人趣林老
烏馴孝子情早晚八峯專一壑菟裘風致與君評

裕陵挽詞

名家祥慶動星軒天賦柔嘉配 聖君歌協睢鳩
聞盛德戒深車馬絕私恩兩西 仙仗還丹極千
歲真遊上白雲記得去年迎扈路忍看哀挽出東
門

十年蹤跡忝金鑾敦禮門前慣問 安時事隨烟
看易變 恩波如海報應難東朝盛禮心長憶西
路驚塵淚不乾城闕蕭然 星馭遠瀟山松栢五
雲寒

挽黃正言鵬

憶曾西路送南行誰料分襟便隔生欲洩孤魂首
丘恨可堪霜髮倚門情長程旅櫬經寒店荒壠殘
香托老兄十有四年猶一夢夢中追舊淚先橫

送朴仲吉令公赴真珠

無端感慨萃中年訪舊驚呼半九泉自是老懷隨
歲異有時幽抱向誰傳小桃源口花連海群玉峯
頭雪挿天記取采真多勝債折梅能寄卧遊邊
辛亥秋泛舟于龍津贈李林川

晚駕扁舟放夕陽冠童六七又成行黃花赤葉秋
山媚白酒銀鱗野興長曲岸近家堪散步漁人迴
棹不須忙憑君莫說江湖趣進退深憂捨未忘

呈李提督

兩府雄關一戰收旌旗隨處擁吟謳山川不改人
民盡城郭猶存草木愁喪亂真成少陵句中和誰
夢曲江遊東韓未報將軍惠一月臨戎已白頭

呈戚遊擊

帳下三千組練明殊方先識舊家聲人傳代北兵

機妙我愛關西世業清
畫戟卓城邊日退牙旗下
隴陣雲平再生恩德渾難報
應向南營別有情

題風詠亭

偶解征鞍十日休
天公好事慰閑愁
遙山雨暗雲
靈野虛檻江明月滿洲
方信勝遊多賞玩
莫言清債少分留
高吟宇宙看亭扁
含瑟風流度幾秋
白水平田雨乍休
停雲吟斷暗生愁
蒼龍罷霧歸深澤
紫燕乘涼颺晚洲
物理未能窮
造次世緣誰復問
遲留孤亭隱几終
今夕五月溪風欲變秋

昔人於此任行休
江水都滌塵世愁
南畝黃雲迷牧路
東峰白月散漁洲
筆床茶竈風流遠
粉壁珠聯姓字留
共說少微論彩久
碧梧蒼竹怨殘秋

槐院契軸

周庠漢試擅時名
釋褐分曹切禁庭
畫鼓罷衙槐底散
春芳謀賞水邊行
松吟夕籟傳遺曲
酒映山花卧亂瓶
白首他年懷勝迹
雙眸猶向畫中明

題後凋堂

木覓西偏第一園
亂來猶保舊朱門
勲名奕世頌

前牒孝友傳家屬後孫露井梨花春雨濕月窓松
籟夜潮喧連年勝事人爭說蓮桂頻香酒滿尊
長松含翠掩名園氣壓槐陰滿舊門陽老傳經荷
天祿菊翁脩行復雲孫里閭共貴風流遠科甲非
關譽望喧揚播家聲今更羨不論花樹醉芳尊
往在辛丑春余膺 命南征權學士仲明氏來
別示以企齋題舊宅詩韻要余留和為倡忽忽
率意以塞其勤後聞其和者漸多而主人編為
大卷又各要手寫添成一律書以歸之時甲辰

秋七月也

河邊院中別沙川復初滄洲

小院疎林眼忽開重勞群彥出城來深杯短日俱
堪惜別意歸心摠未裁金闕瑞雲低御苑玉河寒
水抱仙臺黃塵塞店三千里幾處朝天夢屢迴

奉送張好古令公按節關北

南路謳吟又北門乖崖方面獨超群殘兵惡積宜
先理驕虜聲張要熟論利器正須盤錯了外庸元
向輔丞分安邊報政無餘事秋鴈傳書向灌園

病中久沒詩思張好古今公赴 京要別語
不敢虛勤教草奉

事難中外政須人析 奏為殷簡益新共倚長材
翰柳幕却煩飛蓋向 楓宸闕城雪積經殘臘
帝里花開見晚春好奉 聖恩歸趁早東南民庶
候征輪

贈通津交河兩太守

通倅金斗南
友伴權勳

雙鳥早逐水雲來五馬臨江寵餞開官路正遙還
駐馬宿醒猶在且含盃朝吞迅勢琉璃躍山擁晴

光劍戟回解道同舟難再得杜陵有句不須裁

題曆面寄鄭景任

百憂多病歲嶢嶢遙想居閑萬戶輕醫局禁方神
已授溪堂幽趣畫難成厭看列岫浮雲變獨愛方
塘活水清持送此書無別事春來應相老農耕

奉揚撫臺二首

慣逐行臺奉簡書風標長想渡江初温言色笑威
還肅綏帶輕裘策不踈嶺徼草生迴戰馬剗門花
暖引戎車東韓石世渾知感漢水滄滄表廣譽

鏡歌闌咽漢陽城
海帖驚波雨洗兵
綠野奏功紆盛眷
紫巖持節聳先聲
事如幕府勲名重
共說藩邦日月明
莫道異時鳩跡遠
萬年香火見民情

自詠

山顛木末路高低
多少長堤望欲迷
身為湖外倦遊客
家在廣陵江水西
黃花艷艷節何晚
落葉蕭蕭風更淒
窓前杜宇呼歸去
似識羈人憶舊棲

陪 詔使漢江舟遊

彩舫高擁玉宸人
縹緲仙遊絕世塵
隔岸畫屏千

畝晚近筵輕練
一江春餘生已感
皇恩大勝會
還驚寶唾新別後
九霄飈御遠
謾留波月解分身
松雲還自日本告歸
臺山再用上年送行韻

寄之

孤雲無絆暮山多
碧海青螺去路賒
徐福廟前迴錫杖
永廊巖畔聽笙和
殊方捨伏乘槎遠
奇事誰供作記
誇揖送野裝
還掩戶病來牢
落睡為魔

五言排律

奉別清潭令文繼秋部李亞卿之任安州

理廢難因跡分憂輟從流福星臨掖路卿月繼雄
州聲烈真齊美循良即寡儔 洪恩宜盡答遠別
可言愁澹水晴波動香山晚色浮春深睡危檻應
夢鳳池頭

多枝洞挽

少日趨門館隆恩仰毋慈星霜者幾換賀吊苦相
推峽裏傳哀日天涯遘患時死生寬未洩關嶺淚
長垂經險餘頑喘啣悲共稚兒多艱孤報德靡恃
更依誰寶樹榮方至風枝痛已隨居然沒一語無

賴謂三醫海壘猶難望泉臺詎可追蒼皇嘗藥意
洒血曉江湄

挽安正大進

少日同裊友如今有幾人深憐君有質最識我全
直榮辱雖殊路浮休且混塵衆趨甘斂避時棄任
沉淪寓趣形骸外願神寂寞濱低頭從旅宦養志
為偏親奉檄世情背持環鄉愛頻丁寧別時語奄
忽地中身藥裹人空返書緘墨尚新九原情莫洩
千里駕無因荒壠開窮海寒廬掩故隣高堂長下

泣弱稚不勝巾念至腸先痛魂傷語已堙悲涼感
舊帖愁絕艤舡津遺跡時驚眼殘年又逼春禽聲
求友喚酒事為誰陳好去歸真宅悲啼卧破茵撫
孤長有意雨淚向蒼旻

七言排律

挽邵洞柳參判

南麓東園約往還相離猶惜歲頻闌出城三日聞
凶耗含淚千秋抱恨端國辱私讎誰即雪遺衣
歸馬忍來看魂尋舊巷都門隔哭罷晨霜旅殯寒

積慶有傳今莫說高堂無養最堪嘆人間此痛應
難了地下深寬亦未刊群從盡凋餘老病危時頑
坐益沈瀾好歸泉壠隨吾舅擒賊他年告兩壇

吳直長世賢挽

憶叅聞喜壽深觥往事追思歲幾更亂後可堪聞
并盡病來猶享鼎茵榮驚傳省疾辭雙闕未料歸
真隔九京社老忍傾新釀酒園禽空作舊春聲只
應餘慶桑鄉動爭道高門寶樹明遙戀二難違執
紼淚和挽語若為情

挽金政丞命元

邇來耆舊漸凋零又復承凶哭失聲台座無人悲
木稼昂躔沉彩恨長庚事當危遽推風度論濟寬
和仰老成廊廟方看紆聖眷丘山何意閉佳城
自慚糠粃忘年契長憶兵戈並轡行世道尚難吾
獨在為公深慟淚何傾

三箭定天山

甲申瑞慈堇

親臨庭試居者

赤嶺驚塵動塞天叛胡千帳欲窺邊金湯失險軍
書急城陸連年殺氣纏沙鉢舊蕃餘宿孽玉關烽

火照甘泉橫戈未見妖氛靜授鉞誰將遠略宣萬
里封疆輸犬豕六州民物染腥膻皇威赫怒親推
轂猛將雄咆憶死旃驍騎未辭丹鳳闕先聲遙懾
白龍巖箕中了了同摧折幕裡拒拒盡陷堅忽報
黃頭來漸近俄驚白羽射皆穿安邊不試鋒鎡利
捷戰何須羽檄傳猿臂奮來人競躍火星流處敵
無前血淋醜馘遊魂遁勢疾神師驟雨顛青海眼
空三箭取碧油歡動萬軍旋輕車夜逐窮餘穴露
布朝馳卷細氊不數驃姚窮絕漠反哈車騎勒燕

然劍空海浪無傳警弓掛邊庭得息肩一代豐功
留彩畫千年奇績耀陳篇御戎正賴謨猷壯却敵
應須勇略先 聖代即今憂羯虜戎行何日掃狼
烟漢宮拊髀興思功長策唯期出萬全

七言古詩

題四時畫軸

百卉生香弄春意輕陰漠漠山如醉晚雲惹日粉
囊嬌暖水平橋金浪媚風光淡沲滿山溪勾引遊
人散馬蹄樹樹桃花經雨笑紅霞相映翠巖西

綠樹陰濃鶯語斷風攪過午涼生幔香殘湘簟日
如年客散亭空碁局亂招提縹緲碧峰前懶整晴
雷落半天却訝壁間多爽氣兩翁垂袖馭冷然
秋空蹇嶮排雲嗽霜染層層寒色晚石逕荒涼落
景低楓林寂歷遊車返黃花新帶白醪香幾處西
風野興長指點數家平遠趁暮年歸思動江鄉
遠天錯莫群峰黑風緒初微玉花集樹間亂點半
成珠浹浹江梅寒的皜溪橋日出凍雲開買酒何
人斫路迴釣罷短篷移棹晚半扉猶待主翁來

李學士大中氏先君於畫無不能有墨梅數
幅在仁川村舍得完於兵火大中氏取來為
障子要余留詩其上戲次東坡梅花韻奉還
時大中氏適出宰求川尾句云云

西湖處士孤山村玉妃一去難招魂重逢京洛吊
踈影滿枝雪月愁黃昏緇塵染素舊心在曲欄暗
信通荒園水肌消盡變瘦黑細看活態回春溫窮
廬淪落少遇賞拂塵占壁雲開曠十年蠹紙鬼神
慳一朝絕筆還高門徵奇推數幾揩眼象外心會

都忘言題詩寄畫却悵然嶺樹離根盈行樽

又賦長相思一闕送張好古兼奉上使金守

伯令公

筆花殘雪花寒人事天時悲歲闌離愁衣帶寬望
關山歷關山臘盡春回征路難他鄉頻勉餐

不佞與酒峯李居士三十六年前同棲于漢
江亭今持草堂詩卷來要一語步韻致意

漢江迹陳秋月涼滄澤夢落荷花香相逢髮白眼
猶綠知是林居閑睡熟我有莎堤老藤杖扣舷來

往滄浪上黃花白酒歸計晚草堂吟成思方遠
拾遺

龍灣途中有感

行宮寫進乞兵詞聚勝亭前泣落暉萬死又來者
舊迹不堪危滂滿征衣

有松雲徒日安者來乞詩時松雲因事住嶺

南安師西山寺戲松雲占一絕

聞說鐘峯卧嶺南春風虛入五臺庵可能拋擲猶
難擲緇俗雖殊味飽諳

贈僧

草豆風烟外東南四五村溪喧兩江雨山變八峯
雲谷鳥時過院田夫少到門閑逢西庵釋高話脫
人群

次贈僧惠熙

滿目荒墟草木愁憶隨戎節逐夷酋霜明劍戟聯
開壘風獵旋旗適進舟往事欲尋餘楚管奮裝重
檢老吳鉤逢渠打話追前夢十載流光兩白頭

贈郭忌憂

匹馬飄然出國門誰言一念故山猿驚時榮罷還
思義稀世君臣不主恩自訝懷傾心便照方知目
擊道斯存班荆此日終南麓樂澗君應亦不謏

送人赴燕

奮日同遊半九泉論交如昨每悽然隔城久瀾真
知命萬里重行亦有緣沙寒火雲動涉潦玉京銀
燭好朝天臨歧記取加餐語老去離情異少年

賜水晶瓶應製

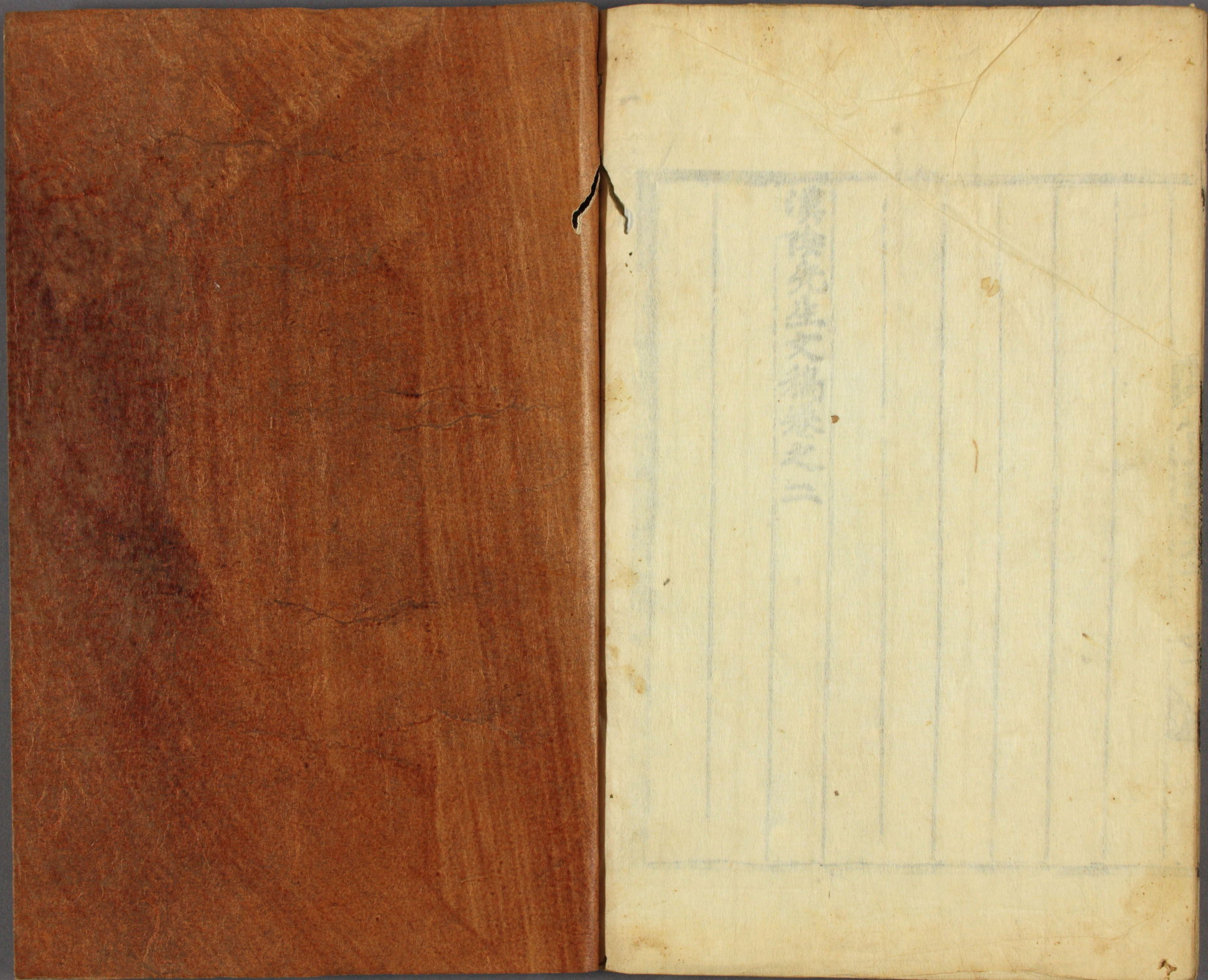
絕島鯨波孕地精琢材醞滑勝瓊瑛
如神鬼鑿

來巧未信良工削得成萬里輕包過海域九重殊
錫下蓬瀛色隨暎物毫芒透曾自含空表裡明
鏡絕塵堪比照水盞逗月定羞清朱陽乍近愁成
水紫匣微開見射晶果馮赤瑛休詫羨杯傳白獸
謾流名先朝盛事人猶說欲獻燕詞倍有情

漢陰先生文稿卷之二

漢陰先生文稿卷之二

三



漢書卷之二十一

