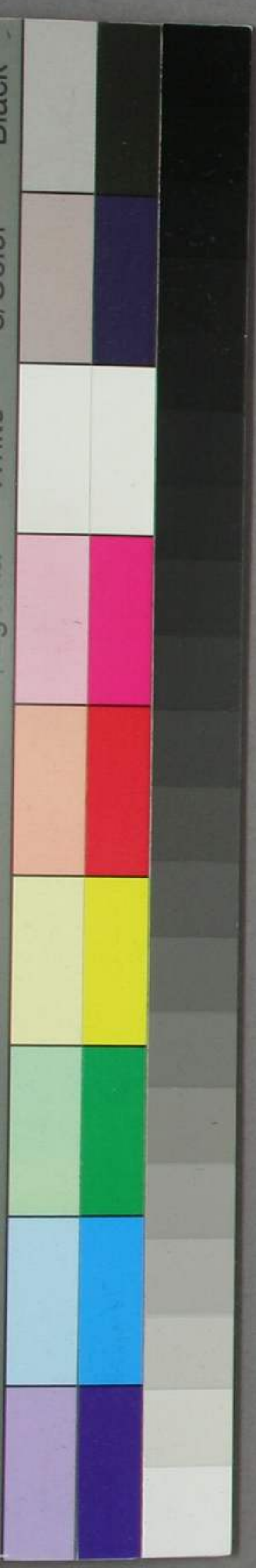


南部言實傳記

四卷

リ 5
3517
8



伊5
3517
卷 8

南部正九代主
信濃寺行信君御家督之記
同叙四品之記

四月廿七日

南郊大膳大夫

御在判御若宗

大久保加賀守
阿部左衛門守
戸田山城守
去屋相控守

中奉書立紙上包費諸家口方御名并付

右之御文云豊後守御抄抄書三月廿九日

一御願身四月十九日御縁去御方、而也知御抄御切身也云
以御紙御抄去御王御也喜也、付御縁也願身日
可中上好也為也知也世也御、云云

四月十九日

南郊大膳大夫

招平伯耆守	招
色利甲斐守	色
牧野因幡守	同
豊浦左衛門守	同
吉山播磨守	同
牧野左衛門守	同

右何武御切御文箱、入御使看、云云

一遠州御上、信儀守様御直、為御知、云云

一御縁指御家御方御願上切、御王御玉、御抄御縁指之
御抄御上之格式、可也、豊後守御抄御縁指、云云

外家 桐白木中良箱箱赤桐緒（糸房）但外家古上（上）奉
書ノ紙（付札）より（付）と（付）裁包厨火斗信

外家物（付）信黄南京平河但給（付）と（付）包是と（付）及中斗（付）奉

右方入方令

- 一拾部両部令 右方目貫山小柄代物よりあり
- 一很指文 氏言より小力 一令七五 湯柄煎
- 一很五文 硯代銘 一很壹兩 湯柄蠟色
- 一很壹枚 湯白鞘代 一很三拾目 湯鍮仕賃
- 一很五文 湯下緒 一很七文 湯鶴目仕賃
- 一很五文七分 湯袋代 一令拾五文 湯袋代
- 一很百文 湯袋代 一很五文 湯袋代
- 一很指文 湯袋代 一很五文 湯袋代
- 一很指文 湯袋代 一很五文 湯袋代

- 一同八文 湯袋代 一很五文 湯袋代
- 一同九文 湯袋代 一很五文 湯袋代
- 一同五拾目 湯袋代 一很五文 湯袋代
- 一很拾五文 湯袋代 一很五文 湯袋代

一街壺 樂阿弥 街壺乳四ツ五世目、花形四ツ

- 高サ 壹尺一寸七分 口幅（付） 三寸七分 胴幅（付） 九寸四分
- 底裏（朱）と（漆）戸お羽守樂阿弥相傳ト（付）付と底幅（付） 四寸五分
- 街口蓋 箔子花色錦表（付） 街壺め緒 二尺五寸
- 街袋 葉地純子箔（付）ト（付）葉 上下ノ倍四倍 黒方袴織
- 街張砂 湯袋羽二重（付）ト（付）入 箱 桐白木緒浅黄糸志田袴目

御小縁 糸地合入 御裏紙

石緋青以金箔
竹虎糸羽箔

御ふち

楓子

御縁内

四枚入りしきりし柄の造
紙下座限菊上入りしきりし

御振紗給

唐羽三重竹方包紙
紙力等一市し紙筋宛

内家

桐板目すり上りし蓋蓋金粉分上りし通

御屏風

孔雀様

古土佐筆

法書煮墨赤桐内法

砂子紙得馬塗錠漉り

右御屏風仕上り

高合得馬

御振紗仕上り

凡田紙尺

御縁塗

板平久馬

御金也仕上り

御振紗仕上り

唐羽三重竹方包紙

外家申上人

唐羽唐玉紙

御縁中斗

御振紗

右御入用之貫

一 銀之貫目

御屏風肯杖田秋法
の代紙村指之通法
上法紙前本付合紙

一同二百五目

御縁紙或紙代

一同之貫目

御縁之貫目紙代紙
上と金泥と古御縁紙
合P金泥紙代紙
一併銀貫目

一同四貫五百目

石緋青紙代指首下地紙
七行半但百五目一分
紙代貫目

一 紙百六指目

裏指箔代箔紙代
指百指指之丸宛

一 五百六指目

上層比金入紙代
紙代紙五五五

一 百五目

御小縁御地金入紙
三寸代紙五五五

一 百八指目

御縁蠟色塗代

一 九百目

御縁紙

一 三百目

御中入紙代紙
紙代紙九指目宛
右五五五

一 六百目

内家桐板目御縁蓋
御地紙代紙

一 七十五目

同塗代下上り紙代

一 六十五目

同蓋書付金粉紙代

一 百五十目

同内張砂子紙代

一 七指五目

外家代紙紙代
御縁紙

一 貫五百目

上層御縁紙代紙
紙代紙御縁紙代紙
御内御縁紙代紙

一 七五五分

御小縁御縁紙代紙
長八寸指三寸五分七分

一 三又五分

同御縁紙代紙

一 三又五分

御縁紙代

唐羽御縁紙代紙
御縁紙代紙

一御時眼拾 一臺包製斗

一御草物 五ツ

一御紋付 花色小製斗目一回 茶信子

一回 茶中形縮付一回 黒羽二重

一回 浅黄小紋縮付

一御帷子 五ツ

一浅紋付 浅黄小紋一回 爲付立地

一回 浅黄小紋一回 茶小紋

一御白

右沙入用覚

一浪百四指五目 沙紋付花色小製斗目 一回百八指目 同茶信子沙草物

一五拾五目 同黒羽二重沙草物 一五拾五目 同浅黄小紋沙草物

一回五拾五目 同爲付沙草物 一回新 同浅黄小紋沙草物

一回新 同茶小紋信子 一回新 同爲付沙草物

一御綿 代金百三指兩 但臺包作 一黄全 三拾枚 二臺包作

一浪 代金百三指兩 但臺包作 一黄全 三拾枚 二臺包作

一浪 代金百三指兩 但臺包作 一黄全 三拾枚 二臺包作

御献上御道具目録 但綿黄令浪子御目録ホハ如常

覚 年書外立

一御小脇指 来國次 代金五拾枚 折角

箱桐白木 緒紫 外家桐白木

- 一 御柄 白較
- 一 御目貫 花繪
- 一 御鞆 金
- 一 御小柄 金裏哺
- 一 御小刀 氏雲
- 一 御袴目 金
- 一 御鞘 黒塗
- 一 御下緒 糸
- 一 御袋錦織緒紫
- 一 御振紗 霞黄羽二重
- 一 折紙箱 桐白木緒紫

已上
但右目錄と通書也

南部大膳大夫

一 御茶壺

覺

大奉古堂

樂阿彌

右外家正少輔上奉書紙之御振紗之福付札但本具是包好

- 一 御袋 純子裏くじり 緒紫
- 一 口蓋 錦織裏あじ 緒紅
- 一 内家 桐白きり外家 黒塗
- 一 諾物 黒天鵝絨
- 一 眼紗 霞黄羽二重

已上

南部大膳大夫

右外家正少輔上但内家正少輔之御振紗之福付札之包好
副溢年之御之包中より行結之好

光

- 一 御扇 古土こつち御筆
- 一 大縁小縁 合入

孔雀くわんぐ御筆
特也とく御筆

与よ雙

一 三原正家力 代指奴

户田山城守 奴

武天三寸五分半 表裏通入 祐天和三年極月極

指 右同の 二所由梅 多仙形 同の 裏浦 袴 布 桐 屋 二 柄 系 下 結 茶 袋 行 紙 二 同の

一 吉光力 代全指奴

牧野備後守 奴

武天五寸四分半 表裏通之 指上 古 祐 元 禄 三 年 六 月 三 日 極

指 右同の 二所由 二所由 表裏通 羽 帶 同 右 柄 系 下 緒 系 袴 赤 洞 古 地 代 表 行 袋 二 同の

一 三池力 代全指奴

柳法外 守 奴

武天三寸八分半 表裏通 指上 古 祐 元 禄 四 年 二 月 二 日 極

指 右同の 二所由 色 袴 裏 浦 夕 顔 同 分 柄 系 下 緒 袴 袋 行 紙 袋 同前

一 了戒力 代全七枚五兩

秋之但馬守 奴

武天三寸五分 裏通 二 上 古 祐 貞 享 五 年 七 月 三 日 亮 極

指 右同の 二所由 裏 浦 裏 二 日 彫 同 分 柄 系 下 緒 袴 袋 行 紙 袋 同の

一 義景力 代全七枚五兩

内藤丹波守 奴

武天三寸四分半 表裏通 指上 古 祐 天 和 三 年 六 月 六 日 極

指 右同の 二所由 二所由 裏 浦 二 袴 彫 同 右 柄 系 下 緒 袴 袋 行 紙 袋 同の

一 尤貞吉力 代全同の

如藤佐渡守 奴

武天三寸九分半 上 古 祐 六 月 五 日 極

指 右同の 二所由 二所由 月 裏 浦 彫 右 同の 袴 柄 系 下 緒 袴 袋 行 紙 袋 同の

右九腰指入 方 寛

一 合九兩 副代 但 腰 壹 兩 宛 一 指 武 百 廿 五 兩 白 鞘 但 五 兩 宛

一 指 武 百 廿 五 兩 鞘 壹 代 一 百 八 十 兩 紐 仕 賃 共 五 兩 宛 銀 十 五 兩

一 九指 目 切 羽 袴 目 紅 袋 一 百 廿 五 兩

袴 仕 賃 共 五 兩 宛 銀 十 五 兩

一 御太刀黄金了代燭燭式百挺宛

同 祓元但馬守振

同 内藤丹波守振

同 加茂伊波守振

一 御太刀黄金馬代

同 松平英作守振

同 新川越前守振

同 曾我目幡守振

同 松平右京亮守振

同 米倉丹後守振

同 仙石因幡守振

同 吉本甲斐守振

一 黄金馬代燭燭式百挺 小笠原信俊守振

一 御太刀馬代 黄金 土岐伊豫守振

一 御太刀黄金馬代 戸田能光守振

一 同 松浦重信守振 同 松平信房守振

同 土井因幡守振 同 永井伊賀守振

同 馬山播磨守振 同 久世右衛門守振

一 振拾段 三浦重敏守振 同 吉乃信之助一五段

一 振五段 高瀬の 一回之宛 沙周 嘉使四人

一 黄金馬代 高坂重敏守振 同 大久保玄蕃守振

同 内藤上野守振 同 堀田五右衛門守振 同 友室伊豫守振

一 同 小田切土佐守振 同 前田安藏守振

一 同 小徳安房守振 同 能登右衛門守振

一 御太刀馬代振五段 同 松平英濃守振 同 福生伊賀守振

同 角南 主馬振 同 伊友乃兵衛守振 同 星岡越前守振

同 中川 行燈守振 同 戸川平吉守振 同 永見甲斐守振

同 中川 勘之助守振 同 吉浦市兵衛守振 同 新川丹波守振

一 御太刀馬代 振五段宛 小方清守振 同 松前伊豆守振

一 御太刀馬代 振五段燭燭式百挺 同 甲斐庄吉右衛門守振

同 軍団吉右衛門守振 同 吉乃信之助守振

一 御太刀馬代金馬代 佐治久馬 一 御太刀馬代 佐治平馬

一 御太刀金馬代 吉良上野女 一 御太刀金馬代 吉良下野女

一 御太刀了代 銀五段 小坊之馬代 加茂長助

一 御太刀馬代 銀五段 中坊長馬代 奥田公馬代

一 古田河 百人組 松平内藏 日 每有長中馬代

一 御太刀銀馬代五段 中山高馬代 日 西川信馬代

一 御太刀銀馬代五段 加茂勘右衛門 日 小野忠馬代

一 御太刀銀馬代五段 神谷源三郎 日 鹿谷長馬代

一 御太刀銀馬代五段 大園忠房 日 五地保五馬代

一 御太刀銀馬代五段 日根九郎 日 今井玄馬代

一 御太刀銀馬代五段 中川立南 日 原順阿彌 日 永倉治馬代

一 御太刀銀馬代五段 羊田丹阿彌 日 石川金馬代

一 御太刀銀馬代五段 奥山喜庵 日 佐藤康庵

一 御太刀銀馬代五段 曾谷松庵 日 井上玄傲

一 御太刀銀馬代五段 吉田市庵 日 小嶋昌琢

一 御太刀銀馬代五段 井上三郎 日 東野宗永

一 御太刀銀馬代五段 宮村孫兵衛 日 花井長馬代

一五百匹宛 止番以沙院記 日 心井羊三箇之 村山首名久 日 坂守平久久

一銀式拾宛 柳原七左久 日 鬼田忠久 日 深法七左久

一銀三拾宛 毛利吾橋殿 佐橋山行郎作 赤川七左久

一銀三枚于銅 山仰方 佐藤忠久 日 佐藤忠久 日 佐藤忠久

一同 田嶋永琢 寺町三知 板倉長庵 坂本久祿

一銀式拾宛 尾上宗貞 日 坂下友甫 余信体貫 中村体豐 佐藤体碩 坊地一惠

一銀式拾宛 益地体夢 日 益地体夢 日 益地体夢 日 益地体夢

一銀三拾枚 日 益地体夢 日 益地体夢 日 益地体夢

一銀五枚于銅 中村三惠 一四張式換子 中村三賢

一銀五枚于銅 本河彌光秀 一四張式換子 本河彌七郎三和

一四張二 為合傳在焉

一四張五 石山嘉久 日 石山嘉久 日 石山嘉久

一同 田村高美 日 田村高美 日 田村高美

一同 市川七郎 日 市川七郎 日 市川七郎

一三百匹 小田正久 日 小田正久 日 小田正久

一 町力一腰 伏金十三枚 河部 豊後守

一 同伏金七枚 社元但馬守 内丹 加茂 加茂 加茂

一 町力三枚 伏金五枚 町例 七人

一 町力三枚 伏金三枚 尾張 亞相公 同 宰相公

一 町 日 紀伊 亞相公 同 宰相公

一 町 日 水戸 中將様

一 根五枚 不知 同 備前 一 根五枚 金地院 知足院 林亭 江根

一 町 根五枚 伏金 江根 伏金 九枚 一 根五枚 上野 町 宮

一 町 根五枚 上野 町 仙殿 一 根五枚 日走 町 門 全 様

一 町 根五枚 上方 町 仙殿 一 根 日走 町 方 丈

一 十匹 三種 昆布 丁名 于 相 松平 加賀 守 様

一 永德 筆 柳 屏 風 十 張 許 由 原 又 河 部 守 様

伏金代金拾兩 伏金一兩 上純子小綴全入 物り 懐多 注 町 方 丈

丁一 喜 吹 簾 所 玉 屑 金 家 白 桐 屏 風 包 根 所 儀 實 様

一 町 根 三 枚 大石 八 兩 實 儀 八 兩 實

一 町 根 三 枚 伏金 兩 方 以 伏金 兩 右 使 兩 一 与 殿 様 儀 儀 儀

一 右 町 儀 松平 加賀 守 様 儀 儀 儀

一 町 根 三 枚 伏金 全 地 院 上 相 松平 儀 儀 儀

一 町 根 三 枚 伏金 白 鳥 儀 儀 儀 儀 儀 儀 儀 儀

一 町 根 三 枚 伏金 儀 儀 儀 儀 儀 儀 儀 儀 儀 儀 儀

御 目 見 儀 儀 儀 儀 儀 儀 儀 儀 儀 儀 儀 儀 儀 儀 儀

一 根 儀 儀 儀 儀 儀 儀 儀 儀 儀 儀 儀 儀 儀 儀 儀

一 根 儀 儀 儀 儀 儀 儀 儀 儀 儀 儀 儀 儀 儀 儀 儀

一 根 儀 儀 儀 儀 儀 儀 儀 儀 儀 儀 儀 儀 儀 儀 儀

彌山石之砂
 仁利市石之砂
 中田石之砂
 下田石之砂
 吉野石之砂
 下田石之砂
 依者石之砂

具原石之砂
 高野石之砂
 川石之砂
 福作石之砂
 小川石之砂

年以在土功之通八月七日

- 一 右信有向二計五葉沙所記以下一為沙流至沙之下平石死
- 一 以載大寺院沙廊下。兼取一回 竹目又高自沙内書沙用
- 一 之乃信戶高石之砂
- 一 主祝歎主計歎、斗沙者上、主外沙子信方、八事、
- 一 重信孫集人様、沙有代上 沙目及之為信
- 一 沙互信寺社方以出有沙流至五指

永福寺 依西劫之割
 報恩寺 川熊原信前
 普門院 赤信成方

聖青寺 全信信屋門
 東禪寺 山口市平
 光基寺 尾形信平
 大泉寺 花柳

右之向、如年改沙流、多自信指上信有在、今于信方死
 以下、大泉寺花柳多自信貫又、五ヶ方、沙内書之方
 八八沙有也

一 惣信家中、此百石以上、沙流、年始、通多、自然、大方、知、沙、多
 一 此、石、多、人、之、組合、之、花、柳、信、之、人、指、之、之
 一 集人、之、様、重信、孫、上、成、右、同、之、外、沙、子、信、方、八、方、之、し、花
 一 柳、在、之、多、目、之、貫、又、死、以下、之、信、之、沙、内、書、之、也
 一 四、張、紙、白、多、也、中、田、信、多、割、丁、子、也、市、多、割、万、也、元、秀
 一 右、之、人、之、信、沙、用、金、也、元、洞、之、信、沙、礼、信、家、智、信、信、方、信、之

一 師養有番中切七前是 吉田自音 住廣助助吉田安廣
 右之方井戸際作升七之番升七之住是 後永吉音 給再
 以初是 凡之方升七 昭宗分白例 以初何處之是
 一 住戸之方 師養有番有之 有在 門 退 是也
 一 師宅中 切 住 師 何 分 之 毛 利 甲 斐 方 住 之 師 級 有 方
 師玄園之師送り
 一 師門之介 師玄園 有 師 屋 師 級 師 也 凡 有 人 嘉 師 門 有 有 前
 之 介 有 方 師 院 以 有 人 住 中 小 村 六 人 凡 有 古 寺 師 師 何 心
 之 後 海 源 之 師 之 長 寺 前 又 有 楠 五 程 師 之 師 師 小 寺 是
 一 師 有 依 之 向 井 在 清 屋 師 之 介 師 之 師 師 之 師 師 師 師 師 師 師
 為之師之合

師給子師若

招平兵馬作	毛利甲斐守作	日向宗實作	毛利隆三前作
打地師守作	杉野世門守作	吉山三郎作	杉野世門守作
南切遠守作	六中住守作	中里守房作	幸住守房作
福岡守房作	中川三甫作	平田順河作	板倉守房作
東谷河守房作	若下五甫作	苗山守房作	中村守房作
廣川守房作	升之玄徹作	小島守房作	田中守房作
河守房作	栗田守房作	守房守房作	中村守房作
中村守房作	池田守房作		

上ノ師床

壽老入 竹野 壽 三幅對 同書法眼筆
 立花 杉野 二幅 園田木立

御棚

御香炉 五月雨

堆朱菱鏡ノ盆裁

唐蔣経食器五重

何モ于菓子入テ八角ノのち盆裁

御書院

硯 呈硯

硯屏 多箱

筆荷 三斗人筆

堆朱

墨 丸屋云

軸ノ物 与堂列 艸盒 之ノ長盒

次御座

上ノ龍

二幅對 常信筆

獅子大香炉

青貝 大卓

御后間

東方朔

稚考 兩考

三幅對

回雲筆

麒麟香炉

青貝卓ノ几

御棚

青香炉

沉金彫

四角盒ノ几

次御座

松ノ香

二幅對

体山筆

御座立

西地三方ノ紙ノ几

厚斗

本

翰

細行

音のわしん

汁

一斗ノ香
細人ノ香
指年
ノ香

香爐

香爐

食

秋丸箱

白鹿子
赤鹿子
黒鹿子
青鹿子
黄鹿子

海扇揚

三

招新

蕪子
餅
菓子
餅
菓子

菓酒

いりち

形
形

白濁
白濁

りり
大坂の酒

川

有
吸

小鯛
一抱

一抱

押

同
同

市地三方

沙
沙

一抱
一抱
一抱

市隠
市隠

樽重

市
市

遠山
遠山

煮深

車
車
車

餅

一抱
一抱
一抱

砂糖

信
信

善
善

善
善

信
信

蕎
蕎

蕎
蕎

吉田新女

松田友之丞

品房百助

行世之丞

小田代又女

重國良美

一三ノ御指

涉路仕人扱在右御向

涉川由 与殿様御自身

涉食神二行 控之丞

伴房

新左衛

全十郎

涉蓋丸

新内

多平

一御焼魚二行

五川口一也涉計

右側

智

控十郎

侍九郎

信八

信十郎

新女

友之丞

百女

又之丞

良美

一御了祈二行 控之丞

伴房

西三郎

全十郎

涉蓋丸 市美

助之丞

一御計二行

出右

新十郎

信九郎

信八

新内

一御食神

控之丞

西三郎

涉蓋丸 多平

新内

一御計二行

右側 左平

市美

良美

一御盃二行 右側

友之丞

助之丞

新内

一御盃二行 左側

智

控十郎

信九郎

信八 信十郎

一御襷子二行

右側 新女

友之丞

百女

又之丞 又御之丞

一御盃

右側 友之丞

信九郎

信十郎

一御鏡奠門二行

右側 友之丞

信九郎

信十郎

一御鏡奠門二行

右側 友之丞

信九郎

信十郎

一御鏡奠門二行

右側 友之丞

信九郎

信十郎

一御鏡奠門二行

右側 友之丞

信九郎

信十郎

一御鏡奠門二行

右側 友之丞

信九郎

信十郎

一御鏡奠門二行

右側 友之丞

信九郎

信十郎

一 沙龍子二行

久房

飯房

信房

幼房

西子こがね

一 二ノ沙龍二行

信房 信房

信房

信房

信房

信房

一 沙龍物二行

二ノ沙龍下り信

一 三方土器二行

沙龍口何記

一 押 二行

沙龍子二行

一 沙龍龍子二行 信龍龍子 抄龍修入龍口何

西殿様沙龍中何口信蓋 信龍龍子沙龍中何口信蓋

信龍龍子信龍龍子 信龍龍子信龍龍子 信龍龍子信龍龍子

信龍龍子信龍龍子 信龍龍子信龍龍子 信龍龍子信龍龍子

信龍龍子信龍龍子 信龍龍子信龍龍子 信龍龍子信龍龍子

一 三方押者

信龍龍子

信龍龍子

信龍龍子

信龍龍子信龍龍子 信龍龍子信龍龍子 信龍龍子信龍龍子

一 沙龍龍子信龍龍子 信龍龍子信龍龍子 信龍龍子信龍龍子

信龍龍子信龍龍子 信龍龍子信龍龍子 信龍龍子信龍龍子

今日信龍龍子 信龍龍子 信龍龍子 信龍龍子 信龍龍子

一 抄 二行 信龍龍子 信龍龍子 信龍龍子 信龍龍子

右沙龍子沙龍龍子 信龍龍子信龍龍子 信龍龍子信龍龍子

信龍龍子信龍龍子 信龍龍子信龍龍子 信龍龍子信龍龍子

信龍龍子信龍龍子 信龍龍子信龍龍子 信龍龍子信龍龍子

信龍龍子信龍龍子 信龍龍子信龍龍子 信龍龍子信龍龍子

信龍龍子信龍龍子 信龍龍子信龍龍子 信龍龍子信龍龍子

信龍龍子信龍龍子 信龍龍子信龍龍子 信龍龍子信龍龍子

一 沙龍龍子 右方信龍龍子 信龍龍子 信龍龍子 信龍龍子

信龍龍子

心持人領御藏袴 北川新屋

東 中道寺古門

一 佛養者白例及右之屋斗目麻下下之

中道寺古門 山井古屋 吉田古屋 井上屋

織我忠志 佐藤助助 結子古屋

一 佛首白例及右之屋斗目麻下下之

福山邊角 足法古屋

一 佛有人所麻下下之

浅方吹屋 山平十美 杉田古助 新屋新助

下系圖書 加藤古屋 遠在古屋 土竹五屋

相生源屋 山井縫屋 下系屋 山平十美

佛帳付結糸之麻下

山田又古屋 久保新助 福田古屋

一 佛中小姓羅人持例之麻下下之 佛籠百指指
一 街城之附指佛下宿住進上人持例之麻上下

菊田平作 高野古五三指

一 中途下位之江管之 押法回之八人持例下馬之 坂之

一 佛給仕之 新渡戸源志 指子古助 山井麻下下

一 佛給江の麻上下之 戸部古屋 山井古屋

高西庄古屋 横濱古屋 中原古屋 毛馬内古屋

山田古屋 袖園古屋 山田古屋 松川古屋

井上古屋 久慈古屋 馬場古屋 松田古屋

本園古屋 山井古屋 吉田古屋 山井古屋

指子古屋 山井古屋 池田古屋 小田古屋

山井古屋 山井古屋 池田古屋 山井古屋

一 佛次結仕指紗着地麻下 浦上吉島 波園十助

神若源内 軍田清盛 園平十助 西法高五郎 多田吉

一 佛起中之官信在 藤井忠成 川奇田金情 田口信可

常石可德 高田信可 福田梅可

一 大之早 信相藏立付 浪平吉島 浦上吉島

佛相吉島二人 常大進三人 信相形股目

福事 佛用三人

雲井仙更 上田八十吉 下河原助吉

一 佛泥目付 佛料理之官 上井吉 日平田吉

一 中ノ台 佛目付 西海段公助 中ノ台 佛泥目付 山田吉

一 佛海看地之人 吉田吉島 衣笠軍吉 跡法十吉

一 回佛泥目付 左田源吉 浪看主江 佛相吉島 佛少油 佛少油

一 御家佛茶道十德着 振井信宗 兼 津野石又可

一 佛次系乃十德着 黒法義行 伊原体右一 佛原方 田ノ小 佛吉行

一 佛海看系乃同助 志水治一 佛門南白 天官信行

一 佛用百佛系乃同助 小園友行 川村可清

一 佛客接扱 日平五吉 園新平 山田吉島

一 佛修方 新吉吉島 遠吉島 石村九郎

一 佛修方 中布吉島 佛修理之官 世良吉島 佛死胎之官

一 佛料理 工友源七 長法七吉 泉山源六 山内修吉

一 佛修有料理 佛修之官 吉見平吉 中布吉島

一 佛修有料理 佛修之官 吉見平吉 中布吉島

一 佛修有料理 佛修之官 吉見平吉 中布吉島

一 佛修有料理 佛修之官 吉見平吉 中布吉島

平清盛 高由忠助 斗ヶは軍之助 二清盛 平原忠政 上田人之助 三清盛 平原庄五郎 福士之助

一 清盛方 津田氏六 川村之助

一 清盛方 津田氏六 川村之助 高由忠助 中村平助 久慈重房 高由忠助

一 清盛方 高由忠助 高由忠助

一 清盛方 高由忠助 高由忠助 高由忠助 高由忠助

一 配膳 高由忠助 高由忠助 高由忠助

一 清盛方 配膳 佐但清盛 入所人 芝久助 高由忠助

一 清盛方 高由忠助 高由忠助 高由忠助 高由忠助 高由忠助 高由忠助

一 清盛方 高由忠助 高由忠助 高由忠助

高由忠助 高由忠助 高由忠助 高由忠助 高由忠助 高由忠助 高由忠助

一 清盛方 高由忠助 高由忠助 高由忠助

一 清盛方 高由忠助 高由忠助 高由忠助 高由忠助

一 清盛方 高由忠助 高由忠助 高由忠助 高由忠助

一 清盛方 高由忠助 高由忠助 高由忠助 高由忠助

一 清盛方 高由忠助 高由忠助 高由忠助

高由忠助 高由忠助 高由忠助

高由忠助 高由忠助 高由忠助

高由忠助 高由忠助 高由忠助

高由忠助 高由忠助 高由忠助

高由忠助 高由忠助 高由忠助

高由忠助 高由忠助 高由忠助

一六日 伊雜子、糸、海、看、糸、一、根

丁根九指牧 介春美 全割美

五指人

全量西武 保生海看古

一金五指之兩、五、身、回、分、厨、計、目、上、下、代、涉、給、法、之、指、或、人、以、糸

一日五拾之兩、四、身、五、分、涉、上、屋、涉、約、中、涉、步、約、小、指、人、之、上、次

一、世、方、上、涉、也、之、糸、指、涉、也、中、指、物、着、涉、也、中、指、其、日、查、法、使

若涉進内也

一杉重 三重上家之糸、こり、の、打、緒、と、付、

上重 糸、い、の、糸、

中重 糸、い、の、糸、

下重 糸、い、の、糸、

一御糸 糸、袋、箱、入、生、綱、一、行

一黄精酒 糸、井、入、一、種、利、涉、所、積、糸、袋、但、家、り、也

户田山城守指 牧野伯後守指 柳井右守指

大久保如賀守指 涉、也、之、付、涉、糸、子、不、紅、遠、進、之、也、何、の、時、分

為、遠、也、何、の、時、分、何、の、時、分、何、の、時、分、何、の、時、分

一御糸 糸、袋、箱、入、生、綱、一、行

林元但馬守指 内茂丹波守指

一涉振舞 涉、也、約、為、涉、礼、涉、音、信、以、遠、進、貫

一黄令之殺 内藤五門燈ノ三ツ 松平五郎兵衛

一同 中山平兵衛指 大岡忠直指

一丁根五指尾指 神谷源三指 廣平守屋指

一 玖玖丁御所 福田六郎兵衛 一 福三郎 福田五郎兵衛
 一 肆拾苑 田中三左衛門 海部清兵衛 中津久清兵衛
 粟田恒兵衛 志守右之丞 中津久清兵衛 中津久清兵衛
 一 丁浪世取自号之取 狩野邦下 同如川 狩野瑞川
 一 丁浪之取苑 八木下右衛門 益地久之通 坂倉岳庵
 一 五百匹苑 早中兵衛 山田清吉 大田門守
 一 同二百匹苑 早中兵衛 同如川 倉田三郎
 市田朴善 廣川清吉 小谷才順
 一 丁浪五取苑 中川右衛門 東田順河 兼作
 一 同古取 狩野洞吉 丁浪廿取内 狩野洞吉
 一 同極取 同 体山 丁浪五取 中村三郎
 一 同五取 中村三郎 同田本立

一十月十三日 佛振 舞御音 約五つ 通方 抄か 抄理 三行

色利甲斐守 同右京兵衛 同極之取 松浦三郎
 狩野仙道 宗右京兵衛 守右衛門 吉山信濃
 松平兵庫守 本多清忠 狩野長門守 吉山三郎
 毛利分記 高木清忠 同 高木清忠 松平三郎
 福兼大守 松平五郎 大田忠吉 中山三郎
 同 主水 市橋下徳守 中川助之助 吉山三郎
 天中流五郎 本多右衛門 新谷氏門 吉山三郎
 証傍助 八郎 彦左衛門 林善兵衛 同 源八郎
 高木三郎 田村助兵衛 赤佐四郎 朽木分記
 福田三郎 山田清吉 早田三郎 早賀三郎
 八木下右衛門 狩野邦下 永井三郎 狩野三郎

竹野熊之助作 志木十右衛門 石田市庵作 山田信吉
 林七三郎作 前田金三郎作 同三之助作 前田長八郎
 福葉清守作 林 大守江作 甲斐左衛門作 前田新三郎
 小田切土作 井上玄徹作 深伏十左衛門 中村新三郎
 中村新三郎 中村新三郎

御献立

蟹斗

查

煮深

前田金三郎
 中村新三郎
 中村新三郎

蒸菜子

前田金三郎
 中村新三郎
 中村新三郎

御盃伝

晩

轉

前田金三郎
 中村新三郎

香の油

前田金三郎
 中村新三郎

杉の焼

前田金三郎
 中村新三郎

これ

御汁

前田金三郎
 中村新三郎

御食

御汁

前田金三郎
 中村新三郎

一 石炉之間 沙袋 昇 皇 極 補 在 功 此 沙 袋 指 智
一 沙 司 之 旨 沙 祐 經 法 目 付 沙 吟 味 西 何 成 樂 經
多 多 沙 死 經 之 乃 沙 死 經 の 旨 沙 司 之 旨 經 通 々 々
經 破 抄 中 の 口 一 通 沙

一 沙 有 并 法 家 中 在 經 六 日 之 海

一 法 右 名 所 之 沙 尚 主 指 圖 新 平 秀 合 仲 國 家 今 日 也
百 秀 進 之 沙 振 之 序 日 軍 國 意 長 秀 合 仲 百 出 序
沙 袋 之 旨

一 招 平 安 樂 寺 所 也 内 昭 石 右 美 一 藏 原 九 尺 方
内 内

一 招 平 丹 波 寺 所 也 内 昭 石 右 美 一 長 多 川 尺 五 尺 方
内 内

一 丹 波 美 後 寺 所 也 内 昭 石 右 美 一 三 浦 七 尺 方
内 内

招 平 丹 波 寺 所 也 内 昭 石 右 美 一 藏 原 九 尺 方
内 内

招 平 丹 波 寺 所 也 内 昭 石 右 美 一 長 多 川 尺 五 尺 方
内 内

招 平 丹 波 寺 所 也 内 昭 石 右 美 一 三 浦 七 尺 方
内 内

招 平 丹 波 寺 所 也 内 昭 石 右 美 一 藏 原 九 尺 方
内 内

招 平 丹 波 寺 所 也 内 昭 石 右 美 一 長 多 川 尺 五 尺 方
内 内

招 平 丹 波 寺 所 也 内 昭 石 右 美 一 三 浦 七 尺 方
内 内

招 平 丹 波 寺 所 也 内 昭 石 右 美 一 藏 原 九 尺 方
内 内

招 平 丹 波 寺 所 也 内 昭 石 右 美 一 長 多 川 尺 五 尺 方
内 内

右 之 外 亦 多 下 中 之 所 振 色 刺 甲 非 有 守 振 牧 地 作 後 古 振
遠 長 振 之 外 沙 之 在 沙 方 之 沙 家 再 龍 系 沙 能 元 也

法抄理

一 法抄理之... 同前... 一 法抄理之... 同前... 一 法抄理之... 同前...

一 法抄理之... 同前... 一 法抄理之... 同前... 一 法抄理之... 同前...

一 十月晦日... 法抄理之... 一 十月晦日... 法抄理之... 一 十月晦日... 法抄理之...

毛利甲斐守... 同右... 毛利甲斐守... 同右... 毛利甲斐守... 同右...

林田信濃守... 同... 林田信濃守... 同... 林田信濃守... 同...

林月長門守... 永井... 林月長門守... 永井... 林月長門守... 永井...

松平多摩守... 山田... 松平多摩守... 山田... 松平多摩守... 山田...

同 主水... 大園... 同 主水... 大園... 同 主水... 大園...

同 小治... 市橋... 同 小治... 市橋... 同 小治... 市橋...

遠列... 小川... 遠列... 小川... 遠列... 小川...

同 又... 平... 同 又... 平... 同 又... 平...

伊豆... 元... 伊豆... 元... 伊豆... 元...

打... 小... 打... 小... 打... 小...

高... 門... 高... 門... 高... 門...

朽... 林... 朽... 林... 朽... 林...

云... 大... 云... 大... 云... 大...

如... 同... 如... 同... 如... 同...

值... 早... 值... 早... 值... 早...

首... 同... 首... 同... 首... 同...

永... 同... 永... 同... 永... 同...

控... 小... 控... 小... 控... 小...

本... 林... 本... 林... 本... 林...

東... 早... 東... 早... 東... 早...

小... 小... 小... 小... 小... 小...

花田あき寺住 高母伊織寺住 井上玄徹寺 行世下

同 如川 行世水叔 住居寺住 甲斐屋寺住

小寺寺住 今寺寺住 寺寺寺住

13年丹後寺住 丹後寺住 上寺寺住 河田住寺

丹後寺住 丹後寺住 13年寺住 杉系住寺

丹後寺住 丹後寺住 丹後寺住 丹後寺住

丹後寺住 丹後寺住 丹後寺住 丹後寺住

丹後寺住 丹後寺住 丹後寺住 丹後寺住

丹後寺住 丹後寺住 丹後寺住 丹後寺住

丹後寺住 丹後寺住 丹後寺住 丹後寺住

丹後寺住 丹後寺住 丹後寺住 丹後寺住

丹後寺住 丹後寺住 丹後寺住 丹後寺住

丹後寺住 丹後寺住 丹後寺住 丹後寺住

丹後寺住 丹後寺住 丹後寺住 丹後寺住

丹後寺住 丹後寺住 丹後寺住 丹後寺住

佛献立十三日回

街能組 起松 観世美 高九師 住居寺住 高九師

起松 観世美 高九師 住居寺住 住居寺住

起松 観世美 高九師 住居寺住 住居寺住

起松 観世美 高九師 住居寺住 住居寺住

起松 観世美 高九師 住居寺住 住居寺住

起松 観世美 高九師 住居寺住 住居寺住

起松 観世美 高九師 住居寺住 住居寺住

起松 観世美 高九師 住居寺住 住居寺住

起松 観世美 高九師 住居寺住 住居寺住

起松 観世美 高九師 住居寺住 住居寺住

起松 観世美 高九師 住居寺住 住居寺住

龍田 十二丈 龍九ノ
 百部 保生堂 新通
 宗瑞
 梅ヶ枝 新世美 比前番
 馬塚 新世美 新通
 通小河 源七
 礼 新世美 百部
 一 江有敵立前通 同下ノ料理前通
 一 沙家中料理前通
 一 法入知屋外通 通沙給子通
 一 江有在昨日白銀下作覚

一 丁銀式百九拾八枚 全九兩五匁人粒合計百八十月廿五日胡
 吹高度 惣沙家中法記之沙給子料理下

佛献立

鞠
 新通
 新通

煮油 新通
 新通

一 焼油 石ノまき
 一 新通

汁

塩唐
 新通
 新通

新通

汁 新通
 一 新通
 一 新通

一 十二月九日法入沙河ノ有為沙給子料理下

白解
小豆解

少座補入作の録

同解

鞠

はら
おん
おん
九年舟

香の物

煮ゆ

たこ
おん

門夕

うゆわこ

焼くもの
うまぬ

町酒

汁

おん
おん
おん
おん
おん
おん

魚

汁

おん

後

おん
おん
おん

魚

一車
おん

一鼓
おん

一法
おん

高砂

おん

伊多

おん

忠
おん

田村

おん

九郎

おん

信
おん

信濃

保生

おん

信
おん

遠列

三輪

三井寺

源市

伊多

おん

おん

おん

おん

一 伊之味郎... 素に... 道所の有在... 伊之味郎... 素に... 道所の有在... 伊之味郎... 素に... 道所の有在...
 一 伊之味郎... 素に... 道所の有在... 伊之味郎... 素に... 道所の有在... 伊之味郎... 素に... 道所の有在...
 一 伊之味郎... 素に... 道所の有在... 伊之味郎... 素に... 道所の有在... 伊之味郎... 素に... 道所の有在...
 一 伊之味郎... 素に... 道所の有在... 伊之味郎... 素に... 道所の有在... 伊之味郎... 素に... 道所の有在...

八	八	八	八	八	八	八	八	八	八
八	八	八	八	八	八	八	八	八	八
八	八	八	八	八	八	八	八	八	八
八	八	八	八	八	八	八	八	八	八
八	八	八	八	八	八	八	八	八	八
八	八	八	八	八	八	八	八	八	八

今所御家督... 付託色... 伊之味郎... 素に... 道所の有在...

一 全指四兩... 伊之味郎... 素に... 道所の有在... 伊之味郎... 素に... 道所の有在...
 一 伊之味郎... 素に... 道所の有在... 伊之味郎... 素に... 道所の有在... 伊之味郎... 素に... 道所の有在...
 一 伊之味郎... 素に... 道所の有在... 伊之味郎... 素に... 道所の有在... 伊之味郎... 素に... 道所の有在...
 一 伊之味郎... 素に... 道所の有在... 伊之味郎... 素に... 道所の有在... 伊之味郎... 素に... 道所の有在...

色... 伊之味郎... 素に... 道所の有在... 伊之味郎... 素に... 道所の有在... 伊之味郎... 素に... 道所の有在...

- 一金并計兩毫部 銀六分七分
- 一回廿三兩十銀毫子四分
- 一回六兩五銀毫子五分五厘
- 一回拾兩銀毫子五分
- 一回銀毫子五分五分
- 一回銀毫子四分五分
- 一回五兩五銀毫子二分
- 一回七兩五銀毫子二分
- 一回三兩五銀毫子二分
- 一回銀毫子二分
- 一回七兩五分

拾兩銀毫子
 銀毫子代
 新銀毫子代
 望寺一兩代
 柳銀代
 柳銀代
 味噌代
 新代
 瑞代
 木好子一兩補代後
 市兩小刀古式 前

- 一回廿七兩銀毫子五分
- 一回銀毫子五分五分
- 一回銀毫子四分五分
- 一回八兩銀毫子二分

沙中院上住足に用り沙座補入札代
 沙玄園是虎并沙式産取指分
 代
 方々切石代
 吉伊門壁並沙座銀毫子
 銀毫子代在

- 一回廿九兩銀毫子五分
- 一回廿四兩銀毫子二分
- 一回廿六兩銀毫子二分
- 一回百廿五兩四分五分
- 一回百七兩銀毫子二分
- 一回百七兩銀毫子七分

沙座子襖物ら修り在
 沙中院法付中一銀毫子代
 川子修り並沙代銀毫子代在
 佛徳指銀毫子五分五分
 佛徳指銀毫子五分五分
 一回百七兩銀毫子二分五分
 一回百七兩銀毫子七分
 沙上座補沙座銀毫子代

- 一 五十兩以下 下拾之五五分七厘
- 一 壹兩以下 下五厘
- 一 拾七兩下 四厘七分
- 一 拾四兩下 拾之五厘五分八厘
- 一 拾五兩下 四厘二分
- 一 五兩以下
- 一 八兩以下 拾之五厘
- 一 拾之五兩下 拾之五厘五分
- 一 六兩五兩以下 拾之五厘八分
- 一 九兩下 七厘五分
- 一 廿四兩下 拾之五厘
- 一 壹兩以下

一 丁銀拾枚

拾年

伯春身所與物所求習初日為入

- 一 切銀兩之類 下錢貳貫文
- 一 一兩以下 下錢貳貫文
- 一 同之三兩下 錢之貫文
- 一 判金貳枚
- 一 丁銀拾枚 并金壹貫
- 一 銀廿枚 白毫壹貫
- 一 同廿枚

戶部玄賢一銀貳枚 二日布笑此師

五子一貫

佛玄園并嘉德板砂刺俗代

佛玄園分石代

佛度補より代々々々

佛之下と通作小産石代

十月廿日録有下々百五五人徳徳

十月十三日同録

十月廿日同録

佛伯春身所與物所求習初日為入

佛玄園并嘉德板砂刺俗代

佛度補より代々々々

佛玄園分石代

同法依書中 下

佛玄園并嘉德板砂刺俗代

佛度補より代々々々

佛玄園分石代

佛度補より代々々々

佛玄園分石代

佛度補より代々々々

佛玄園分石代

佛度補より代々々々

一同八枚

一同貳枚

一同

一同

若王寺

一同二枚白羽

一同貳枚白羽

一金八指五兩

一同六兩

一同可

一金二十八百三十五

上神委員院

所如作帝

殿樣分三枚

遍照

多賢

一同

長麻坊

後日

青屋

佛新

佛新

佛新

佛新

銀三百四指九分

丁銀

金五之五

銀

銀

行信君叙四品之記

南初信濃守

行信

右之御清 殿様御時春 於大書院御使有御時春
御時春
御時春

為御知 重信様若殿様御始御一門御使 御時春御使

同十八日 大栗

一辰下御時春 城古道御 御時春御使 御時春御使

御時春御使 御時春御使 御時春御使 御時春御使

御時春御使

甲府様御使中御時春御使 御時春御使 御時春御使
御時春御使 御時春御使 御時春御使 御時春御使

年ノ御時春

一甲ノ御時春 重信様御使 御時春御使

松平山城守御 御時春御使 御時春御使

其日晴 重信様御使 御時春御使 御時春御使

其日晴 御時春御使 御時春御使 御時春御使

甲ノ御時春御使 御時春御使 御時春御使 御時春御使

丙午八日五時迄 城位御使
御時春御使 御時春御使

三月廿七日

秋元但馬守

小笠原信清寺
土屋相模寺
河部寺後寺

南部信濃寺後

沙手紙跡跡及以四古八日古内宅
城位階跡礼可中名界耳好

右之沙清沙至沙後之
廿八日晴了

五时 若殿福右邊跡沙回即沙宅 城

- 一金馬代
- 一街製斗目
- 一街長上下

今日沙无中概方迹且可迹以城在沙福迹之好有
為沙名代 若殿福沙宅中沙宅中跡跡以概
上沙宅之日京跡上之迹迹而跡去至乃居事是乃以
作也

一於街城沙礼之町 勿部信濃寺下沙跡跡及之
亦以武跡也 信階之迹跡跡及之 城上之

右之上跡及跡及之迹及之迹及之

從四位下

元從五位下

元祿十二己卯歲 三月十八日

南部信濃寺
源行信

廿日 晴 位記之 奉書 為是 清江 承

南部 信濃 古事 為從 五位下 之 今 發
從四位下 之 仰 付 位記 之 儀 調 攝 傳
榮上 可 入 公 之 傳 云

元祿十二年

三月十八日

秋元 但馬 古

高朝

小笠原 信清 古

長重

去屋 相模 古

西五

山崎 重信 古

西武

松平 紀伊 古 反

為事 考 所 去 為 三月 廿七 日 廿八 日 宣 二年
三月 廿九 日 紀伊 古 反 信清 曾 日 多 心

口宣 涉 信 古 反 考 為 元

正親 所 前 大 納 言

柳原 前 大 納 言

元祿 十三 庚辰 歲

正月 廿

二日 曇

今日 曾 殿 上 之 間 之 儀 誠 涉 所

卯刻 若殿 儀 涉 所 同 道 涉 乞 城 九 之 涉 涉 乞

涉 涉 涉 之 覺

涉 涉 涉 之 覺 九 以 後

一 涉 風 形 一 涉 狩 衣

一 前 奏 緘 涉 指 費 曆 斗 目 宣 信 儀 之 進 乞

市估例

市授箱

白張

人日人

市授箱

白張

人日人

市笠

白張

人日人

市鑊

市鑊

人

人

人

人

人

人

人

人

人

素袍

人

人

人

人

膝沙

素袍

人

人

人

市色法

素袍

人

人

人

侍馬帽

人

人

人

人

白張中石日

人

人

人

人

市寫籠

人

市寫籠

人

白張 草履取
竹三空
白張 草履取

白張 人
白張 人
白張 人
白張 人
白張 人
白張 人

一素袍 志八日 台 站 行 車

上 杉 氏 部 旗
平 大 木 旗
志 大 木 旗
台 大 木 旗
站 大 木 旗
行 大 木 旗
車 大 木 旗

沙洋 順 口 時 狀

一大 緞 金 色 巾 壓 斗 目 沙 素 裏 高 年 始 緞 沙 洋 狀

一淺 黃 綸 子 沙 紋 紅 裏 重 信 攝 入 紙

高 殿 樣 沙 洋 順 口 時 狀

一淺 黃 素 履 沙 素 裏

一 女 子 沙 洋 順 口 時 狀

四日 晴

高 年 始 重 信 攝 入 紙

五日 晴

高 年 始 重 信 攝 入 紙

紀 伊 中 納 言 旗 尾 張 尺 中 納 言

上街頂戴紅帽與人上便廳斗紅下以右法紀法中言
形年紀作方概掃紅紅旗紅也

十五日

街之通法之人頂法回法法也 城法河之辭水戶保
法城法後個并雜樂法法法法為法法後法也也
法法法之口宣為法法知重信保也也

拾冊白

三易

月

