



浙江圖書館



浙江圖書館



浙江圖書館



浙江圖書館



浙江圖書館



浙江圖書館

入聲

一屋

三曷

五屑

七陌

九合

浙江圖書館

二質

四轄

六藥

八緝

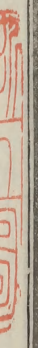
十葉

人贊 一 三 五 十 大
氣 昌 貳 節 合

浙江圖書館

二 四 六 八 十
贊 辨 藥 歛 葉

海正山音卷一四



洪武正韻卷第十四

入聲

一屋

屋

烏谷切舍也具也止也周禮夫三為屋又屋誅刑名亦作劉又黃屋車蓋漢高紀注天子車以黃繒為蓋裏又夏屋

大俎

劉

刑誅也後鄭注周禮劉誅謂所殺也

沃

灌也壯俊也又姓又地名

俗作

沃

白金

穀

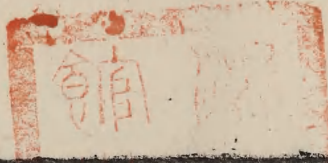
古祿切百穀摠名穀者實也善也續也生也左傳晉師三日館穀杜預曰館舍

也食楚軍穀三日又祿也詩俾爾戩穀從穀从禾从木誤

穀

楮木皮可為紙晉書王羲之制窮萬穀之皮又姓穀梁氏

从穀从木書桑穀共生陸音工木切論語不至於穀陸音公豆切孔安國注穀善也是與禾穀字同義朱氏曰穀穀也是與穀



祿字同義蓋後人傳寫誤从木**轂**車轂輻所湊也漢馮唐傳王者跪而推轂

轂鄭當特傳注薦舉人如車轂之運轉也又左傳宣四年汰輈以貫笠轂杜預曰兵車無蓋尊者則邊人執笠依轂而立以禦

寒暑謂之笠轂从車**谷**山谷又養也老子谷神不死又窮也音同洛陽有壘里

下**告**啓告也語也示也又效韻**牯**牛馬字書牯牛馬一曰牯又藥

韻**齧**治象牙舊胡沃切字作齧皆誤**酷**枯沃切苛虐也慘刻也說文

都賦芬芳酷烈又深辭晉書何無忌酷似其舅又**馨**帝馨高

方言自河以北趙魏之郊謂穀熟為酷**哭**哀大聲曰哭細聲有涕曰泣**焯**呼木

鄔邑名在常山光武分為高邑俗作鄔又爻韻**毅**犬屬似豹而氣熱也亦作歎又蕭藥二韻**毅**小从戠从豕**縠**胡谷切細**斛**十斗

又蕭藥二韻

殼

盛鱗危一曰射其考工記汁殼受三斗後鄭曰豆實三而成殼則殼受斗二升又殼棘懼貌又藥韻

蝮

蝮蝮別名**圉**又宥韻**鵠**黃鵠又射鵠周礼司裘大射則張皮侯而棲鵠注鵠鵠小鳥難中是

以中之為雋一曰鵠直也禮記射義有兩音又姑沃切

鷩

鳥羽肥澤俗作鷩又藥韻**穀**連穀楚地見左傳

皓

治角○卜博木切說文卜灼剥龜也象多龜之形卜赴也又姓

鉅野又州名又姓出何氏姓苑

𨾏

車伏兔也**樸**械樸木叢生貌說文本作樸从木僕聲又樸棗也又藥韻

縶

說文裳削幅也从系僕聲爾雅裳削幅謂之縶○**撲**普卜切尚書其猶可撲滅荀悅中鑿

論桎桔鞭撲以加小人又荀子若馭撲馬注未調習之馬也又藥韻

剝

擊也詩八月剝棗又藥韻俗作剝

鬼也

醜

醋生

○

僕

步木切給事侍從者亦作僕

僕

漢韋元成自稱為僕卑辭也

暴

日乾又顯示也亦作暴又效藥韻

瀑

飛泉亦作瀑又效韻

褌

輔領刺為斧詩素衣朱褌又勘韻

僕

帔也亦作僕又僕頭周武帝所制裁幅巾出四脚以僕頭乃名焉亦曰折上巾亦曰頭巾漆紵為之

樸

晉魏

舒僕被而出唐蘇瓌單身僕被自將韓文僕被入直

○**木**

莫卜切五行三曰木其性曲直其味酸其數八

說文木冒也冒地而生東方之行也又質也論語剛毅木訥近仁又木強不柔和貌析木次名又姓古作出象形俗作木凡从木者

皆然**沐**

濯髮

霖

霖霖小雨

羽

思貌一曰毛濕也漢鮑宣傳羽翎之思師古曰翎翎猶蒙蒙也

如淳曰謹愿貌俗作翬

檠

車歷錄也詩五檠梁輈又屋架五檠也

鴛

舒鳥俗謂之鴨可畜而不能高飛者

曰鴨野生高飛者曰鴛一名匹居

蚶

煇蚶

目

眼也視也名號也又節曰

條**苜**

苜苜草名可以為菜漢志作目宿

睦

親也和也亦作穆

穆

韓愈城南聯句苜苜從大漢

趙岐注孟子君臣集穆晉桑虞傳閨門也穆方言西甌謂信曰穆又姓又順也美也清也穆穆和敬貌又昭穆又陌韻

牧 守養六畜又使也察也司也食也治也爾雅郊外謂之牧古者州長謂之牧取守養之義 **毋** 地名武

戰於毋野 **繆** 惡謚秦普皆有繆公左傳作穆又尤篠宥三韻 **速** 蘇谷切疾速又

亦作 **邀** 禮記見所尊者齊邀鄭康成曰謙慤貌邀猶蹙蹙也邀數齊音咨荀子輕利經邀漢宣紀匈奴呼邀累單于

數 史記賈誼服賦僮數之度遲 **餽** 鼎實 **款** 菜茹摠名詩數有命又語御藥三韻又見下

又有 **檄** 撲檄小木 **棘** 牛懼貌孟子 **涑** 水名出河東左傳韻 涑木名 **棘** 不忍其酸棘 **涑** 成十三年伐我涑

川又尤宥 **邀** 白茅 **肅** 恭欽也斂也敬也禮記主 **謏** 小也二韻 **謏** 也 **肅** 人肅客而入注云造也 **謏** 學記

是以謏聞又 **謏** 起也禮 **蕭** 周禮甸師祭祀共蕭茅鄭司農 **謏** 宥二韻 **謏** 記尸謏 **蕭** 曰蕭字或為酉音所六切

狡也从
几誤
○**讀**杜谷切書說从片从賣
俗作讀盤本从賣誤
讀韻誦讀又宥
讀韻从賣誤
讀怨痛

而謗从
賣誤
黷黑也垢也濁也恩也蒙也又黷貌
吳都賦林木為之潤黷从賣誤
黷牛子从賣誤

殯胎敗从
賣誤
匱匱也亦作
匱从賣誤
匱同上
瀆溝瀆爾雅水注
澮曰瀆江河淮

濟為四瀆亦作實又恩也
易再三瀆又宥韻从賣誤
寶周禮宗伯注四寶
五嶽之匹又宥韻
寶廣韻媾

陳侯弃其伉儷死嬪而淫
於夏氏不亦嬪姓矣乎
瑣玉器又圭
名从賣誤
韞弓衣
獨單

孤也老而無子曰獨說文犬
相得而鬪也羊為羣犬為獨
觸觸體
毒害人草害也
亦作毒蠱
毒

左肅羽葆幢也皂肅軍
中大旗亦作肅
○**祿**盧谷切穀也俸也善
也錄也天祿獸名
澆滲也
澆也

浚也淋也水下也亦作浚爾雅作益相如書滋液滲澆注滲澆
謂潤澤下究也又竭也月令毋漉陂池陶潛以巾澆酒亦作盛

也
淥 俗作淥 又水名
盞 同上 又考工記沃而盞 以筐盞酒俗作

篋 同上 又說文竹高 籩皆劉柳書篋
琒 注琒琒喻少俗作琒
箒 俗作箒

麗 麗 山足說文守山林吏穀梁傳林屬於山曰麗
麓 史記舜紀納于大麓 麓錄也使大錄萬機之

事孔書注同馬融鄭康成
碌 俗作碌
鹿 獸名
輓 車黎力

以爲主祭於大山之麓
錄 同上 又錄錄循常也史記平原君傳錄錄
輓 輓亦作歷錄 因人成事又金色又采也齒也總也收拾

也又檢束也荀子程役而不錄
睪 視貌宋玉九辯蛾眉
角 又曰輓錄疾力俗作錄又御韻 曼睪目騰光俗作睪

獸名漢四皓
攬 振也禮大司
驪 野馬
六 二兩爲六老陰

角里先生
陸 高平曰陸又高也厚
秋文六年楚人滅六杜預曰今廬江
六縣項羽封英布爲九江王都六

陸也路也天有四陸四

詩言采其苗注葛藟也藟葛實也仲春生
可采草木疏幽州人謂之燕葛根正白可食

幅衡注束牛輻輪轅又輻說文布帛廣也馬援傳修飾其邊幅也

又行滕詩邪幅復反也又宥韻俗作蝮又蝮蛇至毒

在下又陌韻復反也又宥韻俗作蝮又蝮蛇至毒

名伏者金氣伏藏之日也金畏火故三伏皆庚日歷忌日四氣

代謝皆以相生至于立秋以金代火金畏于火故庚日必伏又

蒲伏與匍同又宥陌二韻从人从犬與伏字不同伏音大地氣

在海處處犧氏以能馴處犧牲亦作伏宓同上又人名三

韻服衣服身所佩服也又事也行也習也用也整也屬也從

也降服也續又姓又冠曰元服又盛弓弩器亦作服

又鴉屬亦作鴉賈誼傳注楚人命鴉曰服晉灼曰異物志有山鴉體有文色土俗因形名之曰服弓弩服之服又作第詩象耳

魚服漢志厭弧箕服師古曰服盛箭者即今之步又又車中夾

夾輶者曰兩服又五服蓋言服天子之事也周分為九服又扶服與服俗作服監本

匄同服俗作服監本 韠俗作韠又 服周禮素服跣服鄭

又呼為葭蘆俗呼羅蔔又括韻 匄匄匄伏地貌詩匄匄救

又陌 韠服駕牛馬也亦作服易服牛乘馬史記鄭世家周襄

韻 韠王使伯韠請滑左傳作伯服通作韠又寘韻

鵠鵠屬古作 復說復于王朕復子明辟周禮宰夫諸臣之

復先鄭曰復請也後鄭曰報也反報於王謂於朝廷奏事也又

報仇曰復又白也孟子有復於王者又始死招魂復魄曰復

璫車笭篋古使者 輶車伏兔注云車下縛也廣韻一音

奉玉以此盛之 輶服云車伏兔亦作輶一音福云車下

輶

輶

輶

輶

輶

也亦作
赤叔
赤 廣韻豆也又赤季苾
赤後人加又及廿
俶 始也厚也作也
動也又陌韻
琬 大

八寸
祝 昌六切所以作樂者狀如漆桶中有
椎連底動之合左右擊漢志木曰祝
蓄 積蓄聚也
藏也亦作

畜
畜積詩我有旨畜箋云蓄聚美菜陶隱居云羊蹄
菜曰蓄今人呼為禿菜即是蓄音之訛也詩作遂
遂 詩言采
其遂注

惡菜也牛頰也陸音勑六切
云本又作蓄又音逐馬尾草
畜 與蓄同又止也包也易大畜
小畜卦名孟子苟為不畜又

見下又
宥韻
愒 痛也賈誼傳而二指愒師古
曰愒謂動而痛也又見下
穡 積穡通作蓄史
記平準書注計

市物賤而豫
益穡之也
漚 結聚莊子忿漚之氣五緒也
韓愈城南聯句呀靈漚淳陰
穡 穡也左傳

取我衣冠而褚
之注褚穡也
觸 犯也突也
盛氣怒又人名戰
國有顏歎又感韻
觸 臆

內則注狼
臆膏為斲
丁 小步也顏延年褚白馬賦秀騏齊丁行字从丁
从丁反丁為才反才為丁才音片左步為才右

步為子合 **直** 直也齊也塔上貌 ○ **畜** 許六切養也亦作愒
則為行 **直** 相如賦崇山轟轟 書犬馬非其土性不

畜孟子俯足以畜妻子論語君賜生必畜之皆音許六切唯孟
子畜君何尤音許六切朱氏音畜訓止也止君之私欲

愒 同上一曰驕也詩 **旭** 日出兒詩旭日始 **勗** 勉也周
不我能愒又見上 旦又旭旭驕蹇兒 書勗哉

夫 **頊** 敬謹兒顓頊帝高陽 ○ **祝** 之六切祝為主人饗神之
子 之號以水德王天下 辭禮記祝以孝告又織也

詩素絲祝之又斷也丁 **燭** 蠟炬也照也明也 **燭** 文選東都
寧也又姓又御宥二韻 亦作燭又御韻 賦散皇明

以燭幽 **矚** 照也文粹沈亞之上冢官書戎鏡包陽 **屬** 連也
又御韻 當日而矚之則能延燧興火又御韻 著也

續也付也託也足也會也又恭貌禮記洞洞屬屬又周禮州長
屬其州之民而讀邦漻注屬猶合也聚也漢書賈誼傳屬文師

古曰屬綴輯之也羔羊詩箋屬著也又注也史檮紳 **矚** 視也
屬目又甲九之數荀子衣三屬之甲音入聲又遇韻

寒陽趙充國傳家隨之愚師 所斫也又鑿也爾雅斫斫斫

瘰

寒瘍趙充國傳瘰隨之患師古曰因寒瘰而墮指又藥韻

斲

斲也又鑿也爾雅斲斲斲謂之定郭曰鋤屬又曰

所謂之鑿郭曰鑿也說文鑿大鉏屬斲為小鉏又藥韻

鑿

刺也荀子以狐父之戈鑿牛矢又鑿鏃劍名亦作屬又藥

檣

枝上曲一曰斤柄

粥

糜粥亦作鬻鬻形與弓字不同又見下

竹

竹箭又姓

竺

天竺西域國名又姓本姓竹夷齊之後後加二畫又見下

筑

似箏十三絃說文以竹曲五絃之樂也爾雅拾

築

擣也

菰

菰草名

躬

居六切詩傳兩手曰躬謂以兩手奉物廣韻物在手亦作掬本

掬

同上小爾雅掬一升也今俗謂兩手所奉為一掬則數合耳

鞠

禮記月令鞠有黃華周禮鞠衣謂如

秋菊之色亦作菊鞠又推窮也與鞠同又結鞠與鵝同又稚也養也育也吉也盈也窮也曲也

菊

秋華本作

鞠

周禮蠲氏焚牡鞠友爾雅鞠治牆郭璞曰今之秋菊是也

阮

水厓亦作坵鞠鞠从下从阮俗作阮

坵

周禮職方氏注泖
坻之即俗作坻
鞫 同上詩芮鞫之即箋水外曰鞫又窮理
罪人亦作鞫告又窮也盡也詩鞫為茂

卓四字義異
者分押
告 同上禮記織刺亦告
于甸人又效韻見上
鵠 結鵠鳴鳩爾雅作
鵠鵠注今之布穀

也詩傳作桔鞠漢
鮑宣傳作桔鞠
踣 劉向別錄踣踣黃帝所造本兵勢也或
云起於戰國誠音七六切亦作鞠踣鞠

戲以章為之實以
柔物今謂之越子
餽 饋也
拳 兩手同搥
搥 左氏傳陳奮

搥
輦 禹所乘直輦車說文大車
駕馬史記河渠書注竹櫂
楫 漢志禹治水山行則楫
如淳曰楫謂以鐵為錐

頭長半寸施之
履下上山不跌
屨 莊子音義云屨以
藉鞋下也又藥韻
綦 廣韻纏臂繩又曲
也又先霰諫三韻

○**孰** 神升切說文食飪也成也練也禮託飯腥而直孰三
獻孰孰其殺莊子孰知其故矣又稔也相如賦盧橘

夏孰又誰也莊子孰肯以物為事又何也論語孰
不可忍也俗作孰後人於此孰字下加火以別之
孰 俗作孰
孰孰與孰

義異者九二門側之堂禮記家有孰古今注口熟之為言孰也

義異者
分押
孰門外舍也孫炎曰夾門外更詳孰所應對之事三輔黃圖

考工記門堂三之一以為塾
塾門外舍也孫炎曰夾門外更詳孰所應對之事三輔黃圖

類而愛憎異爾雅山獨者謂之蜀又雞大者謂之蜀雞
蜀桑蟲詩蝓蝓者蠋本作蜀

隸也附也親眷也又官僚部曲也又屬玉水鳥亦作鷩
蜀中已從虫又加虫焉屬

說文質也質也勉取也又納金免罪書金
作贖刑又請贖聽贖監本以賣誤俗作贖

衣也亦
肉而六切肌肉又邊也爾雅肉好和如

汚也
草也薦也蒨也
陳草復生也

溽暑亦
鄆郊鄆河南邑周成王定鼎處春
秋謂之王城魏晉為河南縣

育
余六切養也亦作毓

上从六音他骨
切與云字不同
毓 同上又稚也从
充充與云同音
昱 日光又日月明出也
太元經日昱乎書月

昱乎
煜 燿也又火光也
盛也又緝韻
粥 薰粥西戎名亦
作鬻又賣買也
鬻 同上又詩
傳推子曰

鬻子與毓
同俗作鬻
債 賣買也古作賣周禮司市
掌賣債通作粥鬻从賣誤
賣 廣韻賣也重也
長也動也說文

衡也从土从囧从貝今作賣凡
讀瀆等字从賣俗皆作賣
欲 情也貪也愛也願也又於
也與慾同又御韻

慾 情也姪也通作欲欲
與慾義異者分押
谷 易井谷納維爾雅水注谿曰谷
說文泉出通川為谷又見上

浴 深身
鵠 鵠鵠春秋
鵠來巢
鉛 銅屑漢志民盜摩錢質而取然
薛瓚曰摩錢漫面以取其屑也

以鑄
郁 乙六切論語郁乎文哉朱氏曰郁郁文盛
貌又地名又姓又馥郁香醲又沉浸醲郁
或 文

貌亦
穢 黍稷盛貌
澳 隈厓詩箋水之內曰澳
奧 同上詩
瞻彼淇

奧又與澳同詩曰月方與毛傳云燬也
四方土百居亦作

奧又與澳同詩日月方奧毛傳云煖也
又內則鳩奧注脾肌也亦作臄又效韻
奧四方土可居亦作

奧 書四奧既宅漢地理志
作四奧音同又效韻
煖熱也漢五行志及李尋
傳作奧又語御效三韻
奧

夔夔相如賦隱夫夔棟師古曰夔即今之郁李
也郁李即唐棣亦作奧見爾雅及詩注俗作夔
抑也班固

拘怒而少息
又巧效二韻
○ **玉** 魚欲切寶玉陽精之純古作玉自秦更隸
始加點以別玉字點在下畫之傍者寶玉

字也點在中畫之傍者須玉許救息六三切玉工也
朽玉也又國名又人姓俗書王玉不辨又屬玉水鳥
獄 狂獄

繫囚廣韻皇陶
所造說文確也
○ **縮** 所六切收也斂也退也蹙也短也亂也

古者冠縮縫孟子自反而縮又喻也禮記縮酌用茅左傳包茅
不入王祭不供無以縮酒亦作茜又爾雅繩之謂之縮郭璞曰

約束也詩
縮版以載
茜 說文禮祭束茅加于裸圭而灌鬯酒是
為茜又搯上塞也又醜酒謂之茜蒨
躅 迫

也論語足踏

踏如有循

○逐

直六切迫也毆也從也疾也強也走也斤也放也逐逐篤實也一曰馳貌易其欲逐

逐

機具方言作也東齊土作謂之柚又宥韻

柚

詩施處方言船後曰舳制水

軸

車持輪者即舳船後

者也漢武帝南巡舳艦千里

舳

舳煙又

踳

跳躍古易羸豕孚踳踳見釋文

躅

躅躅行貌韓信傳騏驥之躅躅不如駑馬之安步亦作躅古作踳又迹也三輔謂牛蹄處為躅班固叙傳伏周孔之

躅躅

禮記躅躅焉莊

胸

女六切縮也朔而月見東方口胸不任事貌从日月之月

胸不任事貌从日月之月

衄

鼻出血又敗

衄

衄衄以血从刃刃

从肉舊从月从肉誤

慝

慝慝也亦作忸方言山之東西自愧曰慝小爾雅心愧為慝又陌韻

忸

又有

麴

丘六切酒

亦作鞠

鞠

周禮注鞠衣如麴塵之

曲

不直又鄉里曰鄉曲懷抱曰心曲又葺薄

也月令曲植漢周勃以絨薄曲說文絨薄曲也從艸曲聲方言

也月令曲植漢周勃以織薄
曲為生又起三切曲遇地名
苗說文蠶薄也从艸曲聲方言

曲也
局渠王切曹也分也拘也又田也詩予髮
曲局不敢不局又匣也唐文粹負局生

不伸又曲
也通作局
足縱王切趾也游也止也無欠也从口从止今作足偏旁作足又御韻
○**續**王

切繼也連也亦作賡
又姓晉有續咸
賡說文續字又庚韻
賣水草詩言采其賣以賣誤
俗風

上所化曰風下所
習曰俗說文習也
篤都毒切厚也說文馬行頓遲也亦作竺爾雅困也
叔目董也率也

正之也責也催趨也說文察也一曰目痛又救戒也漢
車千秋傳宜有以教督莊子緣督以為經音義督中也
繫衣聲

一曰背縫又褊衣魏
都賦襲偏褊以讀列
竺與篤同
毒漢張騫傳身毒國在大夏東南李奇曰一名天篤則

苴屠胡是也顏師古曰今之天竺蓋身毒聲轉為天篤篤省文
作竺又轉為竹音又亭毒化育之意列子亭之毒之又泰韻

二質

質

職日切朴也主也信也平也謹也正也考也驗也證也券書也棋也爾雅成也詩質爾又民左傳策名委質後漢書

注委質猶屈膝也亦音摯又質當也又寘韻

質

斧鑕也通作質廣韻斧也

質

用斧棋亦作

質

柱礎又

質

足械又與室同莊子窮桎不行

質

地名又姓漢書郅都

至也登也相如封禪書爰周郅隆

質

水蟲

質

方言魯衛之間謂陞曰隲說文壯馬又馭馬廣韻馭馬也

書惟天陰隲下民注云定也馬云斗也升猶舉也舉猶生也

質

劑劑券也長

質

起語辭又語已

辭又專辭又紙韻佩麟集曰樂只之只也塞也

辭又專辭又紙韻佩鱗集曰樂只之只
翻之爾本無質音今讀若質俗作常用
室塞也
屋凝止也

秤 禾穗書作銚又
秤 爾雅控控獲
銚 獲禾短鎌小爾雅
謂之銚書二
屋 盤屋縣在京兆盤張流切水
失 式質切

也逸也遺也過也
亡失也又寘韻
室 房也又夫以婦為室孟子丈夫生而願
實 也是也充也亦作寔又驗也後

韻 鞞 刀劔削亦作室室
實 也是也充也亦作寔又驗也後

漢紀各使實二千
石以下至黃綬
寔 詩實嘯實寔鄭康成曰實當作
叱

尺粟切呵叱从口
嘯 內則不嘯不指音
扶 擊也
啞 笑聲

从七監本从之誤
與叱同又嘯韻
打也
又實

屑二
韻 眊 以目通指曰眊公羊傳文七年
○日 人質切說
文寘貝也以

日以一象形大陽精不虧也易離為日漢書李尋傳曰者黎陽

之宗人君之表也左傳文七年日衛不睦杜預曰日往日也史

漢往日曰異日亦曰日者又曆官亦曰日者又左傳天有十日

謂陽數十幹自甲至癸也凡昏且明晦朝莫早曠之類皆从日

旨字从甘書者魯習皆習等皆从自偏旁作白盥字

从囚今俗皆作日日與日不同曰字上畫缺俗作日

和 日日所著衣也 ○ **率** 朔律切領也募也遵也循也用也

又女人近身衣 ○ **率** 行也皆也略也率先也亦作帥又

實韻 **帥** 左傳牽帥老夫蕭曹以寬厚清靜為天下帥又佩巾

覓下 **帥** 也又實韻凡稱主兵者為將帥則去聲言領兵帥師

則入聲故經典釋文將帥字皆不音也 **蟀** 蟋蟀一名促 ○ **悉** 息七切

皆音去聲帥師字皆不音也 **蟀** 織一名蚤 ○ **悉** 詳盡也

諧究也知也从采从心采 **蟋** 脚膝又鶴膝唐上志情

音辦與采不同俗作悉 **膝** 賦家有鶴膝唐上志情

傳鶴膝犀渠說 **刺** 方言凡矛微細如 **四** 一東四馬蜀都賦

文方言作刺 **刺** 鴈脛皆謂之鶴刺 **馬** 開軒納脚注叶韻

未... 膝... 刺... 馬... 注... 韻...

藤 牛藤 藥名

○ **七**

戒悉切少陽數火數也

榛 木名可為杖

漆

膠漆又水名又姓亦作棗

又屑韻

漆

說文木汁可以髹物下以水象漆如水滴而

○ **聖**

子悉切疾也書朕聖譏說殄行又燒土為聖所

卽

擅弓夏后

謂卽周是也燭盡為聖所謂折聖是也又陌韻

卽

氏卽周管

子右手折卽並與聖

啣

啣啣衆声

○ **疾**

昨悉切病也患也

同又陌韻俗作卽

啣

又陌韻

○ **疾**

昨悉切病也患也

嫉

嫉妬楚辭注害賢曰嫉害色曰妬亦作疾

疾

疾藜

○ **必**

壁吉切定辭審也然也專也說文分

極也又組也考工記天子圭中

必亦作緝古作必非必心也

緝 考工記注鹿緝

畢

宿名終也了也尽也又田

罔揚雄校獵賦荷垂天之畢又罕畢兔呂又畢狀如又主人舉

肉之時以畢助之喪祭用桑吉用棘又與緝同荀子共艾畢又

簡也學記伸其喙

畢

田獵鳥網又兔呂詩作畢畢與

畢又姓又國名

畢

畢義異者分押舊在獮字下誤

甯

貌又
眞韻
餽食香又
苾香也詩苾苾
呖相如賦騰菱呖弗師

駢馬飽
而肥
香香也通作
秘又實韻
秘矛戟柄
儀儀秘
比比也

比比猶摠摠也
又支紙寘三韻
密覓筆切安也靜也
秘也又地名水名國名
秘也稠也廣韻山脊

雅山如堂者密尸子松柏之鼠不如堂密
之有羨機廣韻亦作密三字義異者分押
又止也默也相如賦渾弗宓汨師
古曰宓汨去疾也又屋韻
蜜蜂糖又
宓上

賦沕深潛也
自珍又見下
匹僻吉切偶也配也兩也又馬四疋左傳襄
二年賂夙沙衛以索馬牛皆百匹說文四

文也俗作疋
疋小爾雅倍兩謂之疋二
秩直質切職也
秩官也積也次

也常也序也祭也書望秩于山川漢書亦作秩爾雅秩秩智也
郭曰智思深長又秩秩清也郭曰德音清泠詩德音秩秩毛傳

郭曰智思深長又秩秩清也郭曰德音清泠詩德音秩秩毛傳

秩秩有常也鄭箋教令清明也又秩秩斯干毛傳流行貌箋流

出無極已也又左右秩秩毛傳肅敬貌箋智也言不失禮也从

禾形也从失聲也本再生稻也刈而重出先後相繼

故借為秩序字後以從禾从夫為再生稻蓋字訛也

祭也案書稱秩元祀咸秩無文則郊廟群祀皆秩祭

之不特望祭也秩秩義同者不得重押義異者非

秩 同上也與秩

秩 同唐書肅至

秩 同唐書肅至

秩 同唐書肅至

秩 同唐書肅至

秩 同唐書肅至

秩 同唐書肅至

秩 同唐書肅至

秩 同唐書肅至

秩 同唐書肅至

秩 同唐書肅至

秩 同唐書肅至

叙傳郡 **慄** 懼也竦縮也通作栗漢武帝賦中震凜 **慄** 慄慄不言師古曰慄慄哀愴意 **凜** 凜冽寒也詩

颯 風雨 **鷓鴣** 鷓鴣黃鸝詩 **策** 屬策亦 ○ **暱** 尼質切日近也亦作昵

慍 廣韻愧慍 亦作忤 **忤** 忤忤又 **尼** 定也止也近也孟子止 **柅** 柅

止也易擊千金柅釋 文讀若耽又紙韻 **柅** 王肅易擊半 ○ **仡** 魚乞切壯勇貌建德仡勇夫 **疋**

癡 **屹** 山貌 **饒** 虎貌 **疑** 儀禮鄉射禮篇疑立謂立 **逸** 質

切超也過也縱也奔也隱也遁也放也駿也說文失也从 是兔兔謾訛善逃也亦作失逸又與佚同監本从兔誤 **失**

莊子自失而走荀子其馬將失 **迭** 家語東野畢馬 **佚** 安佚不勞

又與佚同周禮注及漢書淫佚 **佚** 將迭又屑韻 **軼** 侵也突也詩作逸又隱遁也孟子遺佚而 **佚** 水蕩佚又 **軼** 也車相

過也又屑

佂

舞行列行數人數縱橫皆同故曰佂亦作溢

溢

漢郊祀歌千童羅舞成八溢又蒲溢

又與鎰同荀子千溢之寶韓非子鑠金百鎰漢志黃金以溢為名又米一升二十四分升之一為一溢禮記朝一溢米孔叢子

兩手曰陶 **鎰** 國語二十四兩為鎰趙岐孟康皆

一手曰溢 **鎰** 曰鎰二十兩鄭康成曰三十兩 ○ 益悉切數

之始也物之極也均也同也少也初也又大一天之貴神又天

一星在紫微垣端門之左位臨星紀歷數之所始七政之所起

萬物之所從出也 **壹** 專壹又合也誠也輩也醇也又一也

故漢志曰紀於一 **壹** 左傳注禦夷狄若不壹而足謂不一

皆足其欲又閉塞也孟子志壹則動氣氣壹則動志也注志氣

閉為壹也志閉塞則氣不行氣閉塞則志不通又與一同周禮

公之士壹命書壹戎衣漢書壹適謂之有德霍光 **乙** 十幹名

傳揚雄賦太一皆作泰壹壹與一義異者分押 **乙** 甲乙東

方木行月令春三月其日甲乙爾雅歲在乙曰旃蒙月在乙曰

橘漢志奮輒於乙京房易傳乙屈也又乙鳥燕也亦作訖又姓

又點 **乙** 燕也說文木作乙燕乙玄鳥也齊 ○ 乙 欺訖切求

又黠 韻 𪚩 燕也說文本作乙燕乙玄鳥也齊

乞 欺訖切求也說文作

乞又 真韻 詰 問也責也詰也治也書詰爾戎兵左傳子

吉 質 激

切吉凶之反得於理不失則吉也易吉凶者失得之象也又休祥也又姓又朔日詩 月初吉周禮正月之吉論語吉月从士

从口俗作吉 非吉音確 拮 詩予手拮据注搯搯也廣韻 拮 黃帝後伯

元妃或作吉詩謂之尹 吉尹氏姑氏二姓也 信 正也詩既 起 怒走 訖 止也終

吃 言蹇 𪚩 黑乙切響布也亦作𪚩晉羊舌肸字叔向漢 郊祀歌鸞路龍鱗罔不𪚩飾又盛作也相如

賦𪚩響 𪚩 同上又佛𪚩大貌佛 迄 至也 鉉 乘輿馬頭上

布寫 鉉 鉉鐵也張平子東京賦方鉉左肅音乙誤李善云以五 寸鐵中高兩頭低如山形翟尾結著轅兩邊防馬相突 沆

水涸又幾也詩沆可

小廉杜預曰沆其也

愾 至也禮記愾乎天

忼 喜也

橘

厥筆切果名書

厥包橘柚錫貢

茁 草芽又韃

獠 狂也又獠狂惡鬼名揚雄賦稍夔虛而扶獠狂

○ **設**

都律切父也詩何戈與設

○ **喬**

休筆切禮運鳳以為畜故鳥不喬又穿也釋文云喬本又作獠覓下

穢

廣韻飛去貌韓愈送文暢詩恩澤寬穢穢俗作穢

瞞 驚視貌荀子瞞然視之

忼 狂也玉篇怒也

公羊傳威五年昌為必一川字之穢也

○ **術**

食律切方術機術枝藝也又道業也儒行營道同術莊子人相忘乎

道術揚子有學術業說文邑中道也馮衍顯志賦列社衡於外術又與術同賈山傳術追厥切又真韻

續也譔也凡終人之事繁人之言皆口述禮記善述人之事論語述而不作俗作述

沐

水名在琅邪周禮其浸沂沐从

木與沐浴字不同

滴

爾雅小注曰泚人所為口滴又以律切水流貌又屑韻

秣

擬之黏者糯也从禾从水

俗作木 山斲也从木加點 ○ 出 尺律切出入也進也見也

作黜絀又生也左傳康公我之自出杜預曰泰康公晉之甥也

又實韻凡物自出則入聲非自出而出之則去聲然亦有叶韻

互用 黜 賅斥亦 絀 禮記君絀以爵簡不肖 怵 恐也惕也

者 黜 作絀出 絀 以絀惡又絀也又見下 怵 疎懼也悽

愴也又見 下俗作怵 ○ 恤 雪律切憂也愍也賑也亦作卹左

下俗作怵 ○ 恤 傳恤恤乎杜預曰恤恤憂患也 卹 又見

口監本 誅 謗誅誘也亦 怵 漢書怵 戌 辰名爾雅歲在戌

於戌又向戌宋大夫皇戌鄭大夫从戌从一戌土於四方無正

位寄位於戌故一加戌為戌象土也於時則物盛於戌至戌成

實 珮 珂屬 ○ 煖 促律切火燒亦 ○ 卒 既也禮大夫死曰

卒春秋書凡列國君 啐 聲也又 粹 說文持頭髮也 蹙 蹋

薨亦曰卒又見下 啐 隊韻 粹 漢金日磾粹胡 蹙 也

共 二頁 下 五

摧也觸也

○**岑**

昨律切山高貌亦作崒又峻貌

淬

說文誚責也列子讓極凌淬張湛音碎殷敬順

音萃凌淬謂好陵辱貴罵人

○**窰**

竹律切物在穴貌不窰后稷之子

怵

憂心

也

○**律**

劣戌切律呂萬法所出故法令謂之律又律已以禮法自檢也

綽

大繩亦綽作綽爾雅

縛綽

律

萃律山高峻貌亦作嶷

嶷

相如賦隱嶷嶷又堆壘不平貌

腠

血祭肉一曰腸間脂

率

約數又表的也孟子羿下為拙射變其壘率注率音律又藻率以章為之所以籍王也王五采公侯伯三采子男

采左傳藻率鞞鞞又真韻又見上

○**聿**

以律切循也遂也述也惟也

適

述也自也適也迴也

喬

說文

以錡有所穿也一曰滿也一曰瑞雲西京雜記雲五色

雲

瑞雲

為瑞三色為喬又詭詐也荀子喬字鬼瑣又見上

一曰卿雲

滴

水流

緇

汲井索方言關東謂之緇又關西謂之緇又汲水出井易井象汔至亦未

緇井注已來至而未出井也陸德明音緇又其律切又音述王

縞井注已來至而未出井也陸德明音橘又其律切又音述王
篇居律切廣韻居聿切又餘律切易釋文雖無聿音而義則同

他音皆同韻不重 **鳥** 鳥飛也 **鷓** 有二種一曰大鳥戰國策謂

出具載可通用之 **穴** 快也 **鷓** 之啄蚌天將雨鷓則知之逆

書口知天文者冠鷓冠蓋以知天時也一曰翠鳥曰鷓一曰赤

足黃文曰鷓左傳鄭子臧好聚鷓冠是也又疾飛貌海賦鷓如

驚鳥之失 **驕** 驪馬白跨詩 **風** 大風 **汨** 水流說文治水也

侶與鷓同 **馬** 有驕有皇 **風** 大風 **汨** 又奔汨疾貌漢郊

祀歌奔汨臚相如賦渾弗交汨楚辭曰汨吾南征屈原賦汨祖南

上馮衍賦汨吾西征从汨从子曰之曰與汨没字不同

○ **櫛** 側瑟切梳批摠名詩其比如櫛莊 **柳** 考工記剡摩之

子亦作櫛又緜髮夏禹櫛風沐雨 **柳** 工玉柳雕矢磬

注櫛讀如巾櫛音側筆切與側瑟切同後有柳 **柳** 柳柳承重

人音莊密切亦同又云本或作櫛俗作柳 **柳** 生貌俗作

御 水相揆也相如賦偈 ○ **瑟** 色擗切樂器世本唐義作

側泌瀝俗作瀝 ○ **瑟** 瑟本三十絃後拆而用其

共式正韻卷下

半

璆

玉鮮潔貌今謂之璆璆者以其色碧也一日璆璆碧珠也亦作瑟瑟

颼

颼颼風也

蝻

蝻蝻淮南

子湯沐具而又蝻蝻相弔漢書項籍傳搏牛之蝻不可以破蝻嚴安傳介曾生蟻蝻亦作蝻

虱

晉阮籍論人先生論

如虱之處禪中韓愈

○ **勿**

文拂切禁止之辭毋也莫也說文州里所建旗也象其柄有三游雜

帛幅半異所以趣民故遽稱勿勿周禮作物勿與物義異者分抵又見下

物

周禮雜帛為物又萬物也事也說文牛為

大物天地之數起於牽牛故其字从牛从勿又相度也左傳昭三十一年物土方

芴

芴芴也又土芴芴瓜又見下

嶠物

昉

旦明尚冥也漢郊祀志朔旦冬至物爽又見下

沕

沕沕微也潛藏也賈誼賦沕沕無窮又云沕深

潛以目珍相如賦軋沕貌忽注不分明貌又見上

○ **拂**

數勿切去也拭也除也擊也矯也逆也又見上

農器方言自闢而西謂之拂楊倛荀子注今農器連協也一日擊也

剃

斷也髮鬚聞見不審貌亦作緋

佛弗又昌韻

佛 彷彿

端又見上又見下

弗

詩以弗無子亦

作被又不可也

被

除也亦作弗左傳被禳於四方又曰被社相如封禪書被飾厥文注除去舊事更飾

新文

不

弗又角尤有宥四韻

鞞

鞞亦作市蒂鞞被說文鞞也上古衣鞞前

而已市以象之天子朱諸侯赤又印組也亦作被漢陳遵傳羞汚印鞞

蒂

詩三百赤蒂朱蒂斯皇又寘韻

左傳衮冕黻珽杜預曰黻韋鞞以蔽膝也又裳繡兩巨相背形老工記黑與青謂之黻

紱

漢韋孟詩朱紱注朱裳畫

為亞古弗字故因謂之紱又作黻書黼黻絺繡是或畫或繡也又印組也亦作鞞紱

被

謂之禕或謂之

紱

繫印組也丙吉傳加紱而封之又絰也詩紱纒維之又引柅索曲禮助葬必執紱亦作紱

紱

禮記

上言如綸其出如紱又車索亂麻與弗紱同

第

春秋宣八年始用葛第杜預曰第所以引柅又道多草不可行也又

福也詩第祿爾康矣注小也箋福也又車旁禦風塵者詩翟第以朝亦作蔽第又寘隊霽三韻見上蔽芬蔽藻蔽藩蔽汙蔽車禦風塵者引詩翟蔽以朝有兩音

芟 草也見史記索隱又霽昌二韻 **翳** 說文樂舞執全羽以祀社稷亦作較俗作斐 **較** 周禮舞師教較

舞師而舞社稷之祭祀 **凌** 又屑韻 焜凌寒水貌 **沸** 又昌隊二韻 澤沸泉出貌 **佛** 符勿切大

也又西方神名列子西方有聖人焉其名曰佛文中子問佛曰西方聖人也又戾也與佛同禮記獻鳥者佛其首又曰其求之

也佛揚子 **佛** 違也戾也通作佛佛 **佛** 佛樹鬱 **第** 山貌又山迫道亦作

佛乎正 **佛** 塵起韓愈詩 **欸** 許勿切風有所吹起也廣韻暴起牙毒懸前空拂 **欸** 又韓愈詩指畫變况欸注况欸甚

殊貌當作况 **颼** 疾風 **颼** 王勿切 **屈** 曲勿切曲也鬱 **惚** 借田欸字 **風** **颼** 大風 **屈** 也軋也亦作

紕又出荀子詘五指而頤之又曰時詘則詘又

眉韻三喜失節貌禮記不充詘於富貴又見下

注羸紕猶屈○屈九勿切入姓楚

神也又見上○屈公族有屈原

突斨北夷漢書音義夏曰撞鬻商曰鬼方

周曰徽狁漢口匈奴魏曰突厥又屑韻

作屈彊陸賈傳相如賦

作屈強亦作鞣鞣注鞣彊

則物力必屈又晉地名出

良馬因呼馬曰屈產之乘

見下

襦方言襜褕短者自關而西謂之統襦郭璞云俗名襦掖

掖衣也光武紀作屈注曰字書

無屈字司馬彪續漢書作襦

孟子有為者辟若掘井詩蟋蟀掘閱說文

引詩作掘閱注云突也又屑韻又見下

堀同上又突

紕荀子緩

剗剗曲刀亦作

倔渠勿切倔強

屈同上又竭也亦作詘渥漢志

荀子其澆流乎

不渥盡似道又

堀起亦作屈

堀也又見下

鬱

紆勿切香草名氣也長也幽也滯也腐臭也思也木叢生也又抑屈也又水名又鬱蒸熱氣鬱攸火氣周禮注鬱金

香草宜以和鬯

故曰鬱鬯

蔚

牡蒿又茂也又文深深貌又實韻

蔚

網也又隊韻

蔚

荀子菜惟

憊尉注讀為尉網也又以火申

續古作歟俗作尉又隊韻

苑

茂貌詩有苑者柳苑彼桑柔苑彼柳斯又銑韻

苑

屈也積也詩我心苑結亦作苑通作鬱又軫銑二韻

狸

周禮烏曠色而沙鳴狸內則作鬱又齊皆二韻

沒

莫勃切沈也盡也不盡階曰沒階爾雅沒勉也郭璞曰蟲沒猶黽勉也又終也與沒同以之从及及音沒入

水取物也上从門門音

幕俗作沒監本从及誤

歿

終也死也經典通作歿从及誤

坳

埋物史記白起替偷合取

容以至坳身徐

廣音沒亦作沒

勿 掃塵禮記勿驅塵卹音宰又見上

孛

蒲沒切彗星又怪氣也色惡也

亦作第又與

悖同

第

李尋傳伏不見而為彗第師古曰與孛同又與悖同唐陳子昂傳論第道醜正又必第香

氣相如賦曉夢必弗
又真隊霽三韻
勃排也卒也色
變也又隊韻
悖逆大也亂也亦作

詩揚子明其詩
淳興起貌孟子淳然興之矣亦作
佛佛乎又隊韻
佛然平世之俗起
佛子

馮又見上
勃亦作勃勃
勃勃海名
漢武帝紀勃海
焮焮起貌又

稊香
艷怒
悖搢
不也又見上
卒蘇骨切宍中卒出也又
勃翠行緩貌相如

賦嬰踟勃萃
血曲禮以策彗血勿
注搔摩也又見上
卒蒼沒切忽也急也
速也倉遽又見下

卒大從草中暴出逐人也又
倉遽也暴疾也通作卒
卒臧沒切兵卒周禮
四兩為卒卒百人

也亦作倅說文隸人給事者衣為
倅倅又隊韻
倅廣韻百人為
倅拂倅

卒卒衣有題識也故从衣从十
卒卒衣有題識也故从衣从十
卒卒衣有題識也故从衣从十
卒卒衣有題識也故从衣从十

會粹舊說又隊韻
咄當沒切呵也
咄嗟咨語也
頓冒頓凶奴頭曼子
頓音墨又震韻

對 答也。應也。又隊韻班固幽通賦儀。遺識以應對師古曰合韻音入聲。**杜** 短木。○**律** 盧沒切。律。

砥崖貌亦作礮又礮也。○**咄** 普沒切。召誥惟丙干咄注咄明。救乘七發上擊下辟。也。月三日明注之名陸音芳尾。

切又普沒芳憤二切畢命。庚午咄同音又紙韻。**咄** 明旦日。○**突** 陸訥切。方言江。湘之間凡卒相。

見謂之突詩突而弁兮又。人名論語仲突音他沒切。**揆** 同上切。擗揆觸也。又通作突。

暫出也。又窳突凶也。又數也。又觸也。**快** 文選四子講德論善。玉蘊於砥砭凡人見。

之快焉注。**脂** 肥也。左傳博碩肥。又軫震二韻。**埃** 窳埃漢書作突。**鈿** 純也。又小。

不分別貌。**訥** 奴骨切。言。荀子其辯不若。○**覈** 下沒切。陳平傳。食糠覈晉灼曰。

覈音紇京師人謂麤屑為紇頭亦。作乾又果中實亦作核又陌韻。**麩** 陸麥中不破者又。麩糲也。漢書作覈。**乾**

杜南詩初黎乙乙黎也。史記田信傳。初黎乙乙黎也。漢書作覈。如淳曰。乾。

作乾又與中實亦作核又陌韻 麥 乾糧也 漢書作穀米

杜甫詩黎乙齧也史記田僂傳齧齧用事者墳墓如淳白齧
民糠粃窄齒齧猶齧齧也禮記庶人齧之又胡齧齊大夫見

孟乞絲下也孔子父○鶻胡骨切隼也亦作鳩又回鶻此
子乞叔梁紇又見下○鶻夷種言種鷲如鶻也其先匈奴

元魏時號高車部至隋曰韋泥濁也亂也楚辭泥濁揚波又見下
紇後自稱回鶻唐書作回紇泥濁揚波又見下

交陌二韻 鶻古鶻字漢五行志隼即 汨莊子與汨借出注回伏
今之鶻也音胡骨切而涌出者汨也又見下

又陌韻 滑亂見列子又○忽呼骨切倏忽又滅也輕也忘
見下又轄韻也又一蠶為忽十忽為絲

固敘傳造計秒忽劉德曰 惚怛惚亦 智揚雄傳神心忽惚
忽蜘蛛網者也又荒忽作智法言作恍惚賦云

嚮智如神靈智神速貌恍惚微妙不測貌又心志悄悄也古字
作智又旦明尚冥也亦作物相如傳智爽闇昧得耀乎光明

智爽未明也 物郊祀志物爽注曰尚冥也蓋 芴莊子芒乎芴乎
未明之時與智同又見上與惚同又見上

七六三員夫二四

二

二

笏 手版

窟 亦作堀窟

窟 苦骨切孔穴

堀 左傳昭二十七年吳公子

光伏甲於堀室而享王鄒

陽傳伏死堀穴巖藪之中又堀

骨 揚雄傳西厭月蝟注月蝟

出月所生也厭音一涉切

頰 頰旁骨考工記

頰之而頰頰也

矻 矻矻 勞極

骨 古忽切肉

之覈也

汨 亂也

也又治

也書有汨作篇 亦作湑滑

惛 心亂

捐 用力貌莊子捐捐然用力甚多

而見功寡杜甫詩功夫競捐捐

又音 涇 與汨同揚子書惡

涇 滌辭之滌法度也

滑 莊子置其滑滑又曰故不足

以汨和又曰其巧專而外滑

涇並與汨同 又滑稽談諧

兀 五忽切高貌

又臬兀不安亦作峗又

峗 峗峗危也

掘 又見上

莊子掘若槁木

窟 山高貌蜀都賦窟窟

魏魏以我我音兀

峗 峗峗危也

枕 上

木無枝又槁 嚄 凶之類

抗 動搖貌詩天之

抗我 又音月

仡 秦失仡於項項遺仡

於漢注仡動舟貌

砥 碑砥 石產
岼 嶺岼 山貌
月 總也又 齒足也
媪 肥也又巧韻

三曷

曷 何曷切何也蓋也亦作害
从日 日上有缺俗作曷
害 詩害辭字若孟子 時日害喪又泰韻

褊 短衣說文編泉褊也鄭康成曰毛布也左
傳余與褊之父睨之杜預曰褊寒賤之人也
毳 毳毳毛布也亦作褊

鞞 鞞鞞狄種 以其鬪死不止故用其尾為武人首俗謂
之鷓鴣 又真韻

喝 許葛切詞 短喙犬 又肩韻
渴 立葛切說文盡 也又飢渴又肩

葛 居葛切葛蔓又宛童又野葛毒草
又膠葛上清之氣揚雄賦搯膠葛 割 也害也

瀉 水名又瀉 瀉波勢
轉 今又轉 轉 貌揚雄賦相膠轉
勾 廣韻乞 也亦作

雷山之類
物
枕我及音月
作
於漢注化動舟貌

句 又

泰韻

句

陳湯傳句食
無節又泰韻

過

阿葛切絕也止
也爾雅逮也

闕

遮擁亦
作揭場

又買韻

場

玉盤擁場與湯同又壅場
以上障水也又屑韻

頰

鼻梁

餉

食敗又霽
隊二韻

雷

雲集貌

又賄泰二韻

霄

謝惠連雪賦連
氣累霄又解泰三韻

末

莫葛切木杪
也無也弱也

遠也端也說文一在木上為末又減
也唐書宋璟傳末宥輕繫又陌韻

沫

水名在蜀又水沫涎
沫又已也離騷身服

義而未沫韓愈譴瘡鬼詩末沫於前徵漢郊祀歌露赤汗沫流
赭應劭曰大宛馬汗血露濡流沫如赭李奇曰沫音醴面之醴

晉灼曰沫古醴字師古曰沫沫兩通沫者言被面如醴也字从
水傍午末之末音呼內切沫者言汗流沫出也字从水傍本末

之末音亦如之瀟湘志蜀守李冰鑿離隄避沫
水之害音本末之末監本从末

昧

星也易曰
中見昧釋

文云陸善經字材作昧从日从末斗杓後
星也王肅言昧今易作昧从午末之末

妹

莊子云老子棄
妹不仁也音義

云妹謂米與字不誤納而棄之是不仁也一本末妹自不正頤羽

云妹請未學不誘納而棄之是不仁也一本
作姊妹之妹廣韻妹嬉禁妻亦作末喜
信傳从目高紀从
日恐紀誤又屑韻
抹摩也塗抹也亂
日塗長曰抹
練穀粟似馬一曰以
目不正項羽
將鍾離昧韓

以行
日練
活戶括切生也不死也又見下
括會也詩德音來
括亦作活又見

下
有活又見下
越蒲草左傳大路越席文選孫氏檄文
葛藟越蕪芋黃草之屬無音當與月韻通

用又瑟下孔禮記清廟之瑟朱弦而疏越
度豁通谷又疏通
如也
浩也亦作豁
滅礙流貌詩施罟
滅滅又見隊韻

也契闊勤苦也詩死生契闊又久不
相見曰問闊諸葛豐傳問何闊
括古活切檢也根刷
也結也至也包括

也又與菩同書往省括于
度則釋又見前从干誤
菩箭本受
鬻束髮禮作
括又隊韻
聒謹

度則釋又見前从干誤
菩箭本受
鬻束髮禮作
括又隊韻
聒謹

度則釋又見前从干誤
菩箭本受
鬻束髮禮作
括又隊韻
聒謹

度則釋又見前从干誤
菩箭本受
鬻束髮禮作
括又隊韻
聒謹

俗作 **适** 疾也南宮

适人名

活 水流聲詩

櫓 木名柏葉於身亦作

俗作檜監 **栝** 書栝幹栝柏又隳栝

本从會誤 **栝** 正木器解在隳字下

栝 栝栝栝

鵠 鵠鵠鵠

相如賦雙

鷓下師古曰鷓鵠也關西呼為鷓鹿山東通謂

之鷓鄙俗名為錯落又謂之鷓捋皆象其鳴聲

佻 會計曰

幹 烏活切轉也旋

也運也又旱韻

掇 取也

撥 北未切撥開又轉之也

發揚貌禮衣毋撥又動搖詩本

實先撥如字又音蒲撥切

鉢 食器說文孟

盍 漢書東

立盍若盍

而大

發 詩鱣鮪發發盛貌馬融曰

鱣鮪發然又屑韻

鮫 魚掉尾貌韓詩

鱣鮪發

鮫 說文引詩鱣鮪鮫鮫又儵

魚名荀子作鮫

發 耕起土國語王

跋 本也

禮記燭不見跋又躡也詩狼

跋其胡又見下又韡韻

襍 襍襍襍

劉君德政碑云烝徒謹呼奪

舞

菱

華菱

○

澱

○ 澱 普活切澆澱注

○

鍍

○ 鍍 愈曹成王碑鍍廣

濟

○ 跋

不由蹊隧而行曰跋涉从足从友監本从友誤

拔

○ 拔 若拔木然又隊黠二韻

○

肢

○ 肢 膚毳皮又股上小毛

魘

○ 魘 鬼婦詩旱魘為虐亦作

○

姣

○ 姣 文字指歸云女姣秃無髮所

誤友

○ 友 友走貌周禮赤友氏注赤友猶言抹拔也掌除蟲

○

將行祭道神詩取羝

○

菱

○ 菱 草舍詩召伯所菱又草木

○

鉸

素造

○

撮

○ 撮 介括切六十四黍為圭四圭為撮又威聚而拘取

緞

○ 緞 緇布冠俗作緞

○

緞

○ 緞 子括切結也俗

○

撮

○ 撮 挽也

○

摸

○ 摸 把

○**掇**都括切採也拾也
剡又屑韻削也擊也割也
斲廣韻故斲辨量故音丁庶反莊子謂

之玷
咄呵也又質韻
脫他括切骨去肉又輕易也解也亦作

作脫
佺狡也輕也可也
說易用說程括禮記見於天子與射無說笏又霽齊月二韻俗作說
稅孟

不稅冕而行俗作
稅又隊韻
稅大棒禰衡傳手持二尺稅棒廣韻云稅即梁上楹論語藻稅是也當從二音與

胥韻
奪徒活切攘取也亦作敫又隊韻
尅書敫攘矯虔亦作尅俗作敫
脫物白解也莊子

民死已脫矣又脫重勞勗也見禮
記玉藻注廣韻肉去骨也又姓
○**將**盧活切掇取也摩也本作乎

四轄

轄胡八切車軸頭鐵左傳叔孫昭子賦車轄今詩作牽亦作轄
劼用力也固也謹也勤也
鬻廣韻

本詩開韓愈征蜀聯句

委請韓愈征蜀聯句
仇頸恣鬣鬣又山韻
金 館錄見子孟
牽 詩載脂載牽
害 砢

怒貌揚雄賦建碣碣之虞孟康曰虞刻猛獸
為之故其形碣碣而盛怒也碣音烏轄反
點 聖黑又
搗

刮也一
曰楚也
○藥 牙八切漢貨殖傳
山不剌藥又屑韻
薛 截薛山貌
拊 伐木餘
謂斫鬣

而復生也
亦作尊
轍 載高貌
又屑韻
獻 齒器缺
齒缺
○薩 桑轄切唐六典有薩
寶府掌胡神祠經典

云菩薩華
言普濟
筴 斲斲行不正亦
作躡殺又屑韻
殺 抹殺公羊傳未萬臂殺仇
牧碎首何休注側手擊曰

擲又揮散也亦作
繫俗作撒又擲也
殺 莊子弊殺為仁弊音別本亦作斲斲又
谷永傳未殺災異注掃滅也又見泰屑

二韻又
殺 流放罪人
亦作蔡
蔡 左傳成王殺管叔而蔡蔡叔
百里蔡孔安國曰法也又泰韻
擦

見下
韓愈月蝕詩星如
擦沙出俗本作撒
撒
○截 才達切山
貌又屑韻
噴 噉噴鼓聲陸
機賦務嘈噴

廿六頁卷五十四

而妖治 ○ 咎 當按切答也 驚也懼也莊子無怛化又悲

又諫韻 ○ 怛 又竹籟 懼也漢文帝詔為之惻怛不

安顏師古曰怛恨也武帝詔支體傷 制 漢王吉傳引詩中心

則心懣怛師古曰怛悼也古作慙 慙 今詩作怛

憚 懼也與怛同莊子憚赫 但 獾但似狼而赤 如 蘇氏女

紂 ○ 達 堂滑切通也決也又生也詩 達 馬為 闐 他達

妃 ○ 達 先生如達毛傳如字以幸誤 達 草名 ○ 闐 切說

文門也漢號禁門曰黃闐 捷 打擊也扶也書捷以記之 達

師古曰宮中小門曰闐 捷 周禮捷其怠慢从手从達 達

挑達往來相見貌又行不相遇也詩挑兮達兮古作本 牽

牽又與牽同詩先生如達 達 言生易如小羊从幸誤 牽 小

通作達達字 懶 水狗食魚 汰 汰瀟浙也廣韻過也 汰

从牽今作幸 汰 亦作汰又泰韻 汰 過

主傳宣五年伯勞射正汰輈 澹 泥滑韓愈答張籍 刺 即

注汰過也箭過車轅上 澹 詩澄蘚澹拳踞 ○ 刺 達

切辭也矣也漢有燕刺一劉向傳膠漆矣非刺頭師 辛 辛也痛

切僻也戾也漢有燕刺一劉向傳膠戾乖刺顏師
古曰言違背也以約束之束以刀與刺字不同
棘誤

糲 十一斛粟得六斗米為糲也又霽泰二韻
糲率三
糲乃

切手
按也
擦 七煞切足動草聲
礫 鹿齧礫
夏 禮也書不率大夏又

貌
夏夏齧齧
粘 禾藁去其皮祭天
以為席亦作鞣指
鞣 禮記藁鞣見廣韻說
鞣之設

句如告儼
頡 也掠除也唐高仙芝傳盜頡資糧又屑韻
也

愬 愬愬無憂愁貌孟子公明高
以孝子之心為不若是愬
介 莊子馬知介倪音義李
云介倪猶那倪也崔云

介出俾倪
也又泰韻
拈 廣韻拈拈物也征蜀聯句室晏
絲腕拈謂機杼指拈聲也
圻 音愬垢圻
韓斗起成

塵
刮 剝也韓敗面粹剝
刮注黥面剝面也
軋 乙點切
車輾
圻 山曲又圻圻無
垠際貌賈誼賦

块北無垠史記作块軋應劭曰
其氣块軋非有限齊也
輶車聲揚雄賦皇
輶車幽輶又質韻
振按也

東齊海岱之間曰振
小爾雅按心曰振
鳥乙又質韻
狹廣韻狹獮獸名亦作
狹獮山海經狹獮害

民黃帝囚之疏屬之
山楚辭以比暴虐人
御征蜀聯句山
○猾也左傳無助狡

猾利也澆也又地
名國名又質韻
○八布按切兩三一二為

入者
剔無齒杷又分也今
文書式借為八字
○殺山夏切生殺又誅戮也又

又見泰屑
韻又見上
○斂又泰
考工記弓人秋
斂長牙一曰斂有

也又泰
○察初夏切監也諦也知也審也覆也考
也省也廉視也又察察靜絜貌屈原

傳誰能以身之察察受物之
又言說文言微
○蔡草芥征蜀聯

汶汶又察察過詳貌亦作警
親警也

纂

剝 枉也又

剝 僧寺

札 側八切小簡司馬相如傳今尚書給事

札 札注札木簡之薄小者周禮注大札度

札 拔也出

茁 草出地貌

茁 又質屑二

癘也左傳注
大死曰札

札 似蟬

札 而外

札 纏弓

札 家語

茁

茁 又質屑二

訃

納 女滑切獸枚

楊 立寤切木虎止樂器

刮 古

刮 滑

刮 古

刮 滑

切剔刮周
禮作梳刮

梳 考工記刮摩之工五注故書刮作梳鄭司農曰

梳 梳摩之工謂玉工也讀為刮陸音侯管切

刮 數滑切刮刷

刮 拭也掃也清

刮 數滑切刮刷

刮 拭也掃也清

刮 數滑切刮刷

刮 周禮瘍醫

刮 刮殺之齊

刮 斷足又屑韻从日月

刮 之月盍本从月誤

刮 數滑切刮刷

刮 拭也掃也清

刮 數滑切刮刷

刮 拭也掃也清

刮 數滑切刮刷

之也又根刷尋究
也具也又屑韻

嘶 陟轄切潮

唳 呖轄切潮

唳 呖轄切潮

唳 呖轄切潮

唳 呖轄切潮

唳 呖轄切潮

唳 呖轄切潮

帕 帕額同上

帕 又禡韻

鞞 方言鞞巾俗人帕頭是

鞞 也帕頭燥頭也又質韻

鞞 又質韻

鞞 又質韻

鞞 又質韻

鞞 又質韻

鞞 又質韻

鞞 又質韻

瞎 許轄切廣韻一目盲亦作

瞎 瞎征蜀聯句解罪吊孿瞎

瞎 一目盲亦作

瞎 一目盲亦作

瞎 一目盲亦作

瞎 一目盲亦作

瞎 一目盲亦作

瞎 一目盲亦作

瞎 一目盲亦作

援韓愈辛卯年雪

詩崩騰相排撥

○伐

房滑切征伐左傳有鐘鼓曰伐無曰侵又斬木也矜伐也自稱其功曰伐

伐又指廣五寸為之又干盾也詩蒙伐有宛亦作敲又積功曰伐左傳大夫稱伐漢紀非有功伐車千秋傳無伐閱功勞亦作

閱敲

張衡賦植鐵垂敲方言自關而東或謂之敲或謂之干關西謂之惰

閱

說文閱閱自序也史記門其等

曰閱積其功曰閱通作伐又門在左曰閱在右曰閱三字義異者分押

罰

罪罰後人改月法也

伐士

耕起士亦作撥伐

撥

又質韻

筏

海中大木又檣也大曰筏小曰筏

鞞

無發切足衣亦作鞞

漢張釋之為王生結鞞外戚傳傳綵鞞

髮

方伐切頭毛

發

起也興也舒也明也舉也閱也揚也寒氣

曰感厲發曆法春夏曰發秋冬曰斂又十二矢曰一發韋昭曰射禮三而止每射四矢故以十二為一發顏師古曰發猶今言箭

一放兩放也今軍中弓射一陣齊發曰一放弩射曰一撥取撥機發箭為名如詩一發五祀謂二軍同發也發多殺少所以為

仁子孟子發乘矢而後反則四天發也又遺也又啟行也

仁孟子發乘矢而後反則四矢爲一發也又遣也又啓行
 也兵法後發先至又未韻从攷从弓从攷音撥从攷誤
 止也絕也漢郊祀歌續秀不
 廢帥古曰合韻音發又霽韻
波 輝波寒冰
 貌又質韻

浙 江 圖 書 館

洪武正韻卷第十四

世武正韻卷七第廿五

世武正韻卷七第廿五

三



浙江圖書館

洪武正韻卷第十五

五屑

屑

先結切動作屑屑又清也潔也萃也碎也顛也勞也方言

屑屑不安也秦晉曰屑屑郭璞曰往來貌漢王良傳往來

屑

後漢崔駰達旨辭吾亦

僖

細聲

躡躡躡旋行貌亦

殺

莊子弊殺為仁亦作

楔

爾雅

根謂之楔一曰含桃一曰角柄喪事

楔

廣韻攬楔熱也又塞

薛

薛莎也其韜葉薛登登是以莎草為雨衣也又國名又姓篆

名薛字為巖薛字史記

薛

偏旁下在左者即

子孟嘗君傳國名作薛

薛

官字也阜自下回

紕

繫也又馬

亦作**綖**論語縲綖之中質韻傳**褻**私服表衣也又衣

綖左傳臣負羈綖**綖**係縲之破壞之餘曰褻又

狎近也又與媒媾媾媾也狎也慢也洿也亦作替**執**詩曾我

同从衣中執世世世俗作媾凡从葉者皆然**執**執御國

語居寢有替御之箴說文**世**荀子憍泄者人之殃也又去也亦

曰狎相慢也字當从執洩洩洩又漏也亦作洩又真韻俗作

泄泄同上又治井也又清洩洩洩又真韻**世**荀子非相

正弓弩之器又契契契又真韻**契**同上說文

霽韻俗作柅契契契又真韻**契**同上說文

誤孽孽孽變怪也漢志蟲牙之類謂之孽孽則牙矣

說文禽獸蟲蝗之**孽**婢妾賈誼傳庶人**孽**妖孽麴孽

怪謂之孽亦作孽孽孽孽又與孽同**孽**又斫木餘

又肄生曰孽古文作不本無頭今文作孽孽說文牙米

下从不非从木也从木者傳寫訛出頭耳孽又麴孽

孽

孽

孽

周禮媒人注齊又名麴麴巨媒讞議獄又銑輶高貌揚雄賦飛馱馱馱又轄韻金馱旁鐵

契齒噉也从視衣衽又臬射的亦作欒欒又法也書臬司

爾雅在精曰輝在地曰臬欒見車攻闌韋昭曰門中檝為闌爾摯手

危擊也考工記大則短而擊從執從手與擊字不同擊從執持之執掇拾聚亦作摯俗隍

扼隍危也亦作腕腕腕腕又作摯腕易子腕腕韓愈贈劉師服作嶠喘嶠山

稟薛嶠杜甫鵬賦置巢嶠嶠嶠亦作嶠嶠嶠嶠山貌蛭屈虹亦作覓

覓又齋陌劫史記天官書其鑷馬勒旁鐵一曰扇汗又曰

結古屑切締拮執拮詩予手拮拮注拮拘也廣韻

共式上韻卷十五

選詞空

屈

王藻君命屈 狄又質韻

屈

見慶

樂終說文事已

悶門 又隙也痛也莊子

彼闕者又 門開也

缺

虧也說文器破也又 電光照處謂之列缺

缺

唐李嗣真傳太常缺 黃鍾張九齡選舉疏

每一官缺以不次用之此與欠闕空闕虧闕同

義又毀也玷也江文通上建平王書坐貽謗缺

○

揭

去也健也

琦熱切

○

惕

息也又 霽泰韻

偈

疾也

○

別

避列切異也又 離也解也訣也

○

躑也跛也又 擊擊是 旋行貌亦作弊

弊

莊子弊殺為 仁又寘韻

苾

菜名又 質韻

秘

香也又 質韻

飶

食香又 質韻

批

擊仆也張衡賦 徒搏之所撞批

批

反擊亦作 批

批

相如賦 批巖衝

擁又支齋紙三韻又莊子批大卻有 二音經史中如批通鱗之類可通用

○

敝

必列切介 蟲又蔽也

○

左傳丹鳥氏司閉也杜 預曰驚雉也又寘韻

○

閉

闔也塞也 又寘韻

○

別

分也異也 辨也爾雅

東呼為插粟吳楚呼為茅粟又霽韻列頭也又乖也潘岳西征賦庶免於戾音劣亦作斃又霽韻斃斃也莊子擺工倕之指又霽韻

列也也可以為帚掃除不祥又謂之哲爾雅謂之王隼也戾也戾其

斃也莊子擺工倕之指又霽韻

月 魚歌切大陰之精其鬼象蟾兔海蚌食其光而生珠因名曰明月古作四象形今作月上有闕中二畫連左不連右

與月月月 絕也斷足也从日月 三字不同 刑 之月又轄韻从月誤 軌 車轄端持衡曲木又

兩 衛 護也從也兵衛也范畢靈帝贊 悅 喜也 說 同上詩說

音 衛 逐棲官衛協韻于別切又隊韻 悅 喜也 說 同上詩說

民說無疆兌說也又含息也詩於我歸說古 兌 學記兌命曰

與論說字通用後人作悅以別之俗作說 兌 與說同又隊

韻俗作兌凡从兌 閱 觀也歷也說文其數於門中也史記明

者皆然 閱 其等守曰閱積其功曰閱又有功曰閱有

勞曰閱車千秋傳無伐閱功勞師古曰伐積功也閱經歷也今

人以家世門戶為閱閱誤矣又買賣物質也荀子良貨不為折

閱不市注折閱謂損其所賣也越發揚也超也遠也墜也走也

物價也又檢視也俗作閱越逾也又于也於也又發語辭

與爰同於越國名百越南蠻摠名通作粵說文于也於也審

粵又蒲草屬選葛越注草布又曷韻粵察之詞也通作曰

案史記稱堯舜禹皆六粵若稽古孔氏尚書作曰若稽古說者

以曰為史氏之言以史記考之是謂越同如書越若來是也史

漢越皆作粵劉安世曰自昔在帝堯至作堯典孔子序曰同

文也堯典二字古篇目也曰若發語辭也曰與粵同

又語也謂也稱也篆文作曰圭火乾又驟也執也

今作曰上有闕與曰字不同圭見廣韻

之戚又謂之戊司馬法夏執元戊商執白戚周左杖

揚說文作戊黃戊說文戊越也又乙音殲象形

乙又紵布一越木越彭越似小越風越獸名又驚也貌

曰車馬飾越陰越解而小越聲越禮運麟以為畜

越又紵布一越木越彭越似小越風越獸名又驚也貌

越又紵布一越木越彭越似小越風越獸名又驚也貌

故畜**蛆** 髮蛆似蟹而 **謁** 見於歌切請也告也白也訪也詠

不**絨** 小亦作蛾 **謁** 傷暑史記 **謁** 太歲在卯曰謁 **噎** 食室氣

傳上謁注若今 **謁** 通名也又秦韻 **謁** 禹崩謁 **謁** 單謁又曷韻 **噎** 不通亦

作體 **謁** 養者之禮祝體 **謁** 漢賈山傳祝謁 **謁** 同上又噎

又先霰 **謁** 韻音咽又齊寘二韻 **穴** 胡決切窟籠又

威 呼決切褒姒威之从戌从火物也戌諧聲也一曰穴墓

五行志引 **威** 盡也莊子皆 **翺** 小飛貌莊子 **决** 小聲

詩作威 **威** 也 **决** 也 **决** 也 **决** 也 **决** 也

劉安招隱士虎 **决** 小飛貌莊子决起而飛 **拙** 朱劣切不

豹峻注穿穴也 **决** 又許劣切同又見下 **拙** 巧也

稅 梁上楹又杖也亦作 **檄** 同上有母檄縣師古曰檄讀與稅同

其字从木 **准** 鼻頭又 **雙** 雙聯也古作 **發** 又 **雙** 止也 **雙** 又網

又泣貌 **雙** 又 **雙** 憂也詩憂 **雙** 井田兩陌間 **剡** 剡割取賈

寢戶之簾 **鋏** 列子園杖策鋏上貫頤張湛曰鋏杖末鋒 **飯**

祭酌酒一曰連祭 **雙** 又 **雙** 史記封禪書為醴食 **滅** 滅列切火

也絕也 **搥** 手按又摩也 **搥** 無也說文勞目無精也从首

左傳盟于蔑公穀二傳作昧音同又輕易 **昧** 同上又地名 **蔑**

也亦作 **蔑** 機俗作 **蔑** 監本从升从戍誤 **蔑** 名又曷韻 **蔑**

論教蔑道素 **蔑** 同 **蔑** 汚血也从 **蔑** 糲 糲鬻也 **蔑** 析竹筠

蟻

蟻蠓細蟲又罔
韻从升从戌誤
賤目青宋玉風賦
得目為賤

○傑

巨列切才也
特立也荀子

注倍萬人曰傑白虎通
賢萬入曰傑亦作傑

桀

王逸注楚辭一國高為桀又傑也
又雞棲杙也又夏桀又見上

櫟

雞棲杙詩作桀唐有趙櫟
憲宗時為振錄使

榻

廣韻有所表識說文櫟也
左傳榻而書之周禮職金

注有所表識謂之榻櫟蜡氏理而置榻表榻闕
閱自序所以書也周禮物榻而書之又轄韻

渴

水涸周禮
渴澤用鹿

亦作竭
又曷韻

竭

盡也又
負也又舉而豎之也
漢書揭竿為旗又擔

碣

石近海
山名在冀

北又碑碣李斯所造後漢書注方者謂之碑圓者
謂之碣亦作竭又石特立者曰碣又寘韻

竭

堰也唐
張守珪

傳渠竭為虜
毀又曷韻

○熱

而列切
炎氣

○擊

匹茂切小擊也略也
引也亦作擻又寘韻

擻

韓愈曹成王碑擻漸水杜甫享文
太廟賦卷垂狄之票擻又寘韻

覲

過目暫見
亦作覲

覲

莊子璧言之
猶一覲也

去遠遠也止之也熈也峭極也古作鑿俗作絕从色誤

紉 反鑿為紉路溫舒傳紉者不可復屬

○**說** 輸

切論說告也解也訓也述也又所論之辭也易故知死生之說書金縢代武王之說揚子仲尼駕說五經為衆說郭文中子中

說俗作說

又隊韻

○**節** 子結切竹約又符節所以示信也又操也止也制也檢也驗也阻也又卦名顏師古曰節

以毛為之上下相重取象竹節因以為名將命者持之以為信又與案同論語山節又與巴同詩節彼南山又音截从竹从卽

俗作節偏旁作弓巴巴

口口與卽不同卽音邑

案 梁上

巴山 山高貌亦作

○**截** 昨

切斷也止也廣雅盛也詩海外有截古作截

截 文穎曰整齊也漢

宣紀海外有截

截 亦作岳節

○**截** 薛山貌

廣韻山名

又轄韻

○**鐵** 他結切黑金廣韻古又作鍊

鍊 王安石曰金能

夷物莫如鍊

○**替** 廢

衰也潘岳西征賦人之升

降隨政隆替音鐵又霽韻

食 貪

驥 馬黑色廣韻

○**抉** 一

鼈脚廣韻數名走之則顛望 蝮常為蝮蝮取食望蝮負之而走韓愈送文暢詩無不

比鷓蝮注爾雅鷓比翼鳥蝮比 有獸一名駮駮一曰井中蟲 痲氣逆 玦待命于境賜環則

返賜玦則絕義取訣別左傳金寒玦離又曰金玦不復荀子絕之以玦蓋佩玦取其能斷范增數以手循其珮玦示項羽

韻 夔環有舌者 鑄同上又 商詭詐亦 商荀子商字嵬

行流也一口齧也又絕也與訣同漢季子陵與蘇武決去王章與妻決又決拾射鞬縱弦者曰決拾箭者曰拾亦

別也絕也辭也通作決 亦作歛又方術要法也 同上又歛望怨望也辭

淳曰歛與辭別之決同臣謂歛者缺也缺 璜曰謂相缺而怨望如

望謂不滿所望而怨耳又摘缺挑發貌 縱弦彊通 西都賦要 鸚鵡鳥名又鸚鵡子規也亦作鸚鵡廣韻云春

跌追蹤 鳩分鳴則衆芳生秋分鳴則衆芳歇又見陌韻

馱

同上

鵠

鷓鴣一名子規又隸韻

蚨

蚨蚨蟬屬蚨音哲

滴

水名相如賦豐鎬潦

滴晉灼音決師古曰地理志鄠縣有滴水北過上林苑入渭今鄠縣無之許叔重云滴水在京兆杜陵北即今沈水從皇子陂

西北流經昆明入渭蓋字或作沈與觸角舌也馬馱也生七馱

沈字相似俗人因名沈水又質韻○馱救列切通撤抽也發也剝司馬法小罪馱謂

超○徹也見下撤也又見下聒以箭貫耳又刪韻

哲 跳 擗 說文上摘山巖空青珊瑚墮之周禮有若蒺氏又陌韻制羊挽也○輶車輪所

輶跡也說文以輶為輶非也周禮匠人注軌謂輶廣此非以輶為輶謂軌之廣與兩輪之輶等耳亦作徹軼車軼子

猶螻蛄之怒臂以當車軼又質韻 躒 跡也列子絕徹除去也論語以雍徹

徹徹通也為天下之通法漢徹侯避武帝名改徹論語不徹為通侯亦作徹又與徹同漢文帝詔結徹於道撤論語不撤

池 同上記主人既在填池
澈 澄清。○**壓** 其月切門榭也代
也亦作概又車鈞

心也潘岳賦懼
概 韋昭注史記白門中概為
街際之或變 闌又木改莊子若概株狗
壓 鳥 鹿韻白鷹 一名楊鳥

似鷹尾上白善捕鼠韓愈
拙 穿也亦作拙擗拙
送文暢詩飄然逐鷹鷹
相闕又質韻 池不拙

注掘字又曰無鋤增墓亦掘字本
相 列子扣其谷而
亦作相俗本訛作相非又作鋤
得鉄又胡沒切 **擗** 採

見廣韻杜牧注孫子序擗
闕 左傳闕
其城郭與掘同又隊韻
地及泉 ○ **浙** 之列切江名在

水勢曲折激起潮頭故曰
制 同上又
又裁也節也法也

浙江亦作制制
晰 明也亦作晰
崔駰達音離天地初制
哲又實韻 **晰** 又實韻 **哲** 易明

注協韻音哲又實韻
哲 知也書知之曰明哲謂知道也又士口班固賓戲聖
也又 **哲** 知人也書知人則哲亦作喆慈哲士口喆之治

實韻 **哲** 知人也書知人則哲亦作喆慈哲士口喆之治

切水中黑土又染黑也又水名从氵从日从土俗作涅

磬 磬石也 石 〇 **舌** 食列切口中舌又音活塞口也从干戈之干監本从干誤

揲 揲着說文閱持也又葉韻 **揲** 同上揚雄傳 **莖** 杜結切八十曰莖禮記注七十曰耆釋名耆齒也

皮膚變黑色如鐵也亦作載 **姪** 姪姊妹曰姪兄弟之子曰姪 **姪** 姪又子姪兄弟之子曰姪

公羊傳以為兄之 **載** 漢孔光傳 **經** 喪服麻在首要皆曰經子義不備又質韻 **經** 首經象緇布冠要經象

大帶經之言實也衰之言摧也明中實推痛也 **垤** 蟻高封又冢前闕又坳垤亦作凸 **聃** 以目通指

傳文七年朕晉大夫 **秩** 木名又鄭遠郊門名左傳楚子使與公盟又質韻 **秩** 元伐鄭入于桔秩之門桔音纈 **跌** 曰跌公羊

踢也 **迭** 更也互也迭也 **啞** 笑聲又齧齒也 **𪗇** 再生 **軼** 車差也 **迭** 道也又質韻 **啞** 又寘韻 **𪗇** 小瓜 **軼** 相

過又侵突左傳懼其
侵軼我也又質韻
日。歎許竭切氣洩又休息也臭
味消息散也竭也

渴 短喙大 蝮 螫人
又曷韻 切 下結切割也刻也近也迫也急
也打又刀批也內則聶而切之

又一切謂如刀切物不容伸縮也荀子注強斬之使齋若漢書
之一切者又苟且口一切猶曰一時權宜也後漢王霸傳以儼

一切之勝謂一時倖勝也又大槩曰一切又切磋治骨角也又
深切譏切又反切音韻展轉相協謂之反亦作翻兩字相摩以

成聲韻謂之切其實一也又門限曰切漢 漆 禮記祭義漆漆
書昭陽宮切皆銅沓冒黃金塗又霽韻

注漆漆讀如朋友切切自反 竊 盜也穴也淺也虎淺毛曰竊
猶言自脩整也又質韻 又私也孟子竊負而逃公

孫弘傳尚竊遲之从齒 齧 齒
穴从采从齒作竊誤 刷 也漢武帝絕刷耻改行

人 輪

山之宗 **岳** 同上又州 **嶽** 嶽鳥符頌序鳴嶽改號 **樂** 音樂樂者樂也

亦作岳 **岳** 記曰樂樂其所自生又姓又笑效二韻从幺 **渥** 乙角切 霈也洽也潤也澤也賈誼傳德至渥也

霈也洽也潤也澤也賈誼傳德至渥也 **剗** 剗刑不殺於市見 **剗** 剗刑不殺於市見 **剗** 剗刑不殺於市見

刑剗又 **喔** 雞聲 **握** 持也 **幄** 小爾雅覆 **倕** 倕促 **約** 乙却切 約束謂

圍繞束縛也又言語要結戒令檢束皆曰約束約信曰誓又儉 **約** 乙却切 約束謂

也小也貧也簡也大約大率也期也隱度也周禮司約注約言 **約** 乙却切 約束謂

語之約束有 **約** 小籥 **葯** 白芷淮南子 **獲** 漢律歷志 **獲** 獲也

兩音又嘯韻 **詭** 送却切 **縛** 符約切束也 **削** 息約切刮削又小小 **削** 侵也又弱也又奪除

也王制君削以地又器名考工記築氏為削注即今書刀蓋古 **索** 索也

嘯效
二韻

索

昔各切荒也盡也散也紉也繩也又姓又蕭索縈
紆貌漢志蕭索輪囷是謂慶雲魏書宋齊謂魏為

索虜謂以索髮也非戎索之索左傳昭五年韓宣子如楚遂
女叔向為介鄭子皮子大叔勞諸索氏杜預曰河南成皋縣東

有大索城陸音息各切据此即所謂京索是也漢
書音色空從通用又摸索又度索山名又陌韻

南
○錯 七各切鑄也又厲石也雜也摩也舛也誤也詩傳東
西為交邪行為錯說文金涂也又暮韻

厝 廣韻礪石漢地理志五方雜
厝晉灼曰古錯字又暮韻

切鴉鵲
亦作誰 皸 皮皸又
皸 皸也又
皸 皸文云古鵲字象形借
為復鴉字本作鴉今省

作鳥又姓
○ 獵 宋獵良犬
亦作狻 芍 陂名在壽春又見
下又篠陌二韻

○ 嚼 疾雀切白色又踈淨也屈原傳嚼然
泥而不滓蜀都賦嚼若君平又嘯韻

○ 嚼 咀嚼又嘯
韻

上式三頁卷二五

○爵 卽約切鳥名象其形為酌器取其能飛而不溺於酒因以寓儆戒焉大夫以上與燕享然後賜爵以章有德故

因謂命秩為爵又黑多赤少之色曰爵象爵頭色亦作雀 雀 燕爵與酒爵官爵義異可分押 燭 又嘯

韻 燭 灼龜炬又火未然也又蕭嘯二韻 ○作 卽各切造也為也行也興也起也振也始也生也役也又

見暮箇 二韻 釥 鮮明貌詩白石釥釥又精也左傳粢食不釥又見下又效韻从莘从日从爰从金 釥 精

米說文糲米一斛春為九斗曰釥左傳作釥 ○昨 疾各切昔日又與酢同 酢 酬

說文作醋 釥 釥也又六情曰六釥莊子 釥 穿 杵 木名卽又暮韻 釥 六釥相攘有去入兩音 釥 杵 皂斗也

五杵漢宮因木以名 文選音作誤 笮 竹索西南夷尋之以渡水故 笮 姓

作 縣名在越 作 慙也亦 恁 荀子無所擬恁 ○鑠 式灼切 鑠 灼

光 足 食角切 濕 廣韻 鑠 足 韓愈 納涼 鑠 澆 澆水

光

○ 泥

食角切濡濕
又寒泥人名

鉞

廣韻鎖足韓愈納涼
聯句黃鶴足仍鉞

澗

澗澗水
小聲

鶯

鶯鶯
取魚罩

霍
霍監本从霍誤

洵

爾雅井一有水一無
水曰洵

齒

齒齒
齒相

近一曰齒相逆又上下相

向貌荀子齟然上下相信

朔

色角切月之朝又北方也車
鞞也始也顏師古曰朔猶始

也漢武改元元朔

數

疾也頻也屢也
又姥暮屋韻

箭

蕭疎貌宋王九辯
箭蕭慘而可哀

言更為初始也

稍

矛屬通俗文矛丈八
者謂之稍亦作槊

槊

同上又掘
槊博塞也

箭

以竿擊手人又舞
竿左傳季札見

舞象箭南籥杜預曰象箭舞所執

荀子箭簡象注舞曲名又蕭韻

嗽

口喻也

灼

職略切燒
也炙也

也昭也灼

焯

明也亦作灼
焯又光氣

炤

詩亦孔之炤
又蕭嘯二韻

勺

挹取又成
王樂名漢

灼紅盛貌

志周公作勺言能勺先祖之道亦作灼

酌又蓮勺縣名亦作芍又見下

灼

左傳引詩灼曰於
鑠王師今詩作酌

又汧陵宋酌酒又益也行也取也霑也說文盛酒行觴曰地又見下酌酌又取善而行曰酌又參酌審擇量度也

芍蓮芍又芍也斟酌又姓芍橫木渡水又荷也又見下芍繁生絲縷亦作繳

繳同上弋箭著之以胃禽足謂之繳繳漢蘇武能網紡繳又篠韻繳刺也荀子以狐父之

亦作斲鏑鏑牛矢也又屋韻箸音與灼同被服也本作箸今文作箸一曰

置也歐陽氏曰今多書作着誤又語御韻鏑鏑也爾雅所謂箸麗也黏也

著同上安土謂之地著漢志理民之道地著為本

若處子音義云柔弱貌亦作綽綽如賦便嬛綽約

趨媯曾大夫叔孫媯其義未聞說媯文不順也又如支切媯羌

踏公羊傳宣六年踏階而先注踏猶趨也遽

不暇以次又

魚御二韻

兔

小兔从兔音同兔獸名似兔青色而大兔頭鹿足字象形

躑

與躑同

躑

此躑不常貌莊

子躑躑而行

籍

取魚器也禮記以時籍魚鱉龜蜃

○**杓**

裳灼切杯杓挹抒之器說文杓

柄也亦作

勺

考工記梓人為飲器勺一升又長勺魯地勺藥香草亦作芍

勺

激水聲又

曰又蕭韻

又見

○**若**

如灼切杜若香草又如也順也汝也語辭然也又預及之辭也爾雅善也左傳禁蘓而不若又荀子

出若入若注如也又若木東海木名又東海若海神名又若若盛多貌又者韻

弱

劣也儒也曲禮二

弱弱音奇又其兩切強也俗作弱

弱

蒲也又菹菹菜名根可食又荷莖入泥處

溺

廣韻水出龍道山不勝鴻

毛禹貢作弱水又肅韻俗作溺凡从弱者皆然

都

秦晉界上小國在商密後遷南郡都縣左傳僖二十五年秦晉伐都

箬

廣韻竹箬張志和漁歌青箬笠

芍

芍藥草名根可為藥一曰香草

媯

媯媯長貌

○

和漁歌青箬笠

為藥一曰香草

又蓀韻

又蓀韻

又蓀韻

又蓀韻

○

韻
敲 廣韻鳥卵韓愈城南聯句鶻敲
攢壞橙納涼聯句鶻看饋禽敲
聖也靳固也
廣韻亦作碯
埆

地不平又燒
角瘠薄也
碯 石聲
推 擊也
敲 敲打
碯 山多
大石
躡 躡
切盤

倅貌論語足躡
如也又陌韻
○**恪** 克各切愿也恭也謹也左傳
恪謹而巳故曰三恪
恪社甫

○**覺** 訖岳切曉也悟也知也又明也左傳文四年以覺報宴
又大也詩有覺其楹毛傳有覺言高大也箋覺直也又

效
角 頭角又宿名東方七宿之首蒼龍之角也又酒器受四
升又芒也又競也校也賈逵傳非親角校而臣之也又

觸也持角繼其後曰持絰其前曰角亦作敲搨确又東方之音
漢律歷志角觸也物觸地而生戴芒角也爾雅角謂之經亦作

齾角與几
敲 史記李斯傳作敲抵優俳之觀漢書作角抵角者
角不同
敲 角材也抵者相抵觸也又克角切无潤又見下又

星
搨 椅搨左傳作
角亦作搨
确 漢書李廣數與虜确師占
曰競勝負也又見下
齾 東方

齾之音

俗作齧漢志作角

桷

椽也一曰屋角斜枋一曰栒也

推

揚推大舉又倚也舉而引之也又推酤與推同揚子

為人父而推其子上从川音垌非从山也今作摧

摧

橫木渡水漢武天漢三年初摧酒酤應劭曰縣官自酤摧賣酒

小民不得復酤也韋昭曰以木渡水曰摧謂禁民酤釀獨官開置如道路設不為摧獨取利也師古曰摧者步渡爾雅謂之石

和今之略約是也禁閉其事摠利入官而下無由以得有若渡水之摧因立各焉字本从木或作摧

皓

直也禮記緇衣

引詩有皓德行今詩作覺又屋韻

較

說文車上曲銅亦作較周禮輿人注較兩鞵上出軹者在車之兩旁賈氏疏云

較今之平隔也孔氏疏云式一尺一寸別橫一木謂之較詩猗重較兮荀子言孫叔敖軒較之下而以楚霸注修文德不勞

甲兵遠征戍也又獵較孟子注田獵相較又直也又略也大較猶大略也又著明貌漢書孔光傳較然甚明又效韻

較

又效韻

穀

二玉相合亦作珪

珪

上同

斛

平斗

催

後漢有李催

脚

又也亦
脚 鄒陽傳司馬
喜臞脚於宋
躄 舉足行高又與躄同王褒頌離
疏釋躄又壯躄楚之大盜又見

下又蕭韻
僑 草履麻曰僑木
曰履又屋韻
躄 同上史記馮驩
躄躄見孟嘗君
○**噓** 極虐
切噓

噓大笑不止也班固敘傳談笑大噓師古曰噓謂
唇口之中大笑則見校獵賦注口中之上下曰噓
噓 詩嘉肴

脾勝亦
噓 合錢飲酒又
作噓 西曰魚御二韻
躄 躄其詩小子躄躄爾雅僑也郭
璞曰小人得志僑蹇之貌

○**矍** 厥縛切說文佳欲逸走也从又持之矍矍也又古右手
字也一曰視遠貌亦作矍又矍矍輕健貌馬援傳矍矍

哉是
矍 後漢李固傳秦
使矍然通作矍
攬 持也撲取
也又陌韻
矍 大母猴
廣韻大

猿亦作矍春秋齊定
公名矍且又陌韻
○**各** 葛鶴切
異辭
閣 樓閣舉閣又食度曰
閣檀弓其餘閣也與

又閣閣猶歷歷也詩約之閣閣又迫隘不
行曰坻閣周禮注車有輶輶坻閣坻音紙
格 木枝又止也又
沮隔不行義縱

傳廢格沮事唐書其議遂格又留止不下也亦作閣唐史官閣
筆不下又角戲也吾丘壽王善格五韓非子嚴家無格虜又以
杙閣獸也吳都賦萬萬笑而被格協韻音閣又
杙也吳都賦峭格周施無音合與陌韻通用

格 格掖也又
袂也

○ **臞**

鳥郭切丹也从丹
从獲監本作臞誤

蠖

尺蠖
蟲名

饑

味薄
籩

獲

收絲
獲度

也

楚辭求矩
獲之所同

○ **霍**

忽郭切山名國名又姓又與藿同
鮑宣傳漿酒霍肉注豆葉也

藿

大豆
葉又

香草亦
作藿

藿

見王篇

霍

廣韻地名說文飛聲兩而雙飛者其
聲霍然選賦霍霍非霍亦作霍

擗

手反
覆也

霽

雲消貌說文雨止雲罷貌
又膠霽開朗貌通作寥廓

彊

張弓弩滿亦
作彊又古慎

切同又
苦獲切

彊

唐書彊騎
又見上

瘞

吐病

穫

胡郭切刈禾又
隕穫又暮韻

鑊

釜屬

也
繼

濩

雨流雷下貌揚雄賦媼媼濩濩之中張晏曰刻鏤之形
師古曰言屋之深廣也濩音烏郭切濩音胡郭切又暮

韻 二 獲 與獲同荀子一歲獲 獲 拈獲阱也淺則施 獲 度也

韻 獲 再獲又馮陌二韻 獲 之又馮陌二韻 獲 縛也莊子外內 獲 者道德不能

持又 陌韻 懼 許縛切驚 託 他各切寄也委也 侘 說文引

六尺 之孤 橐 無底囊又橐橐用 柝 判也又夜行所 櫟 周禮野

以宿衛之也 櫟 擊櫟爾雅木謂之櫟注今江東斫木為櫟

拓 手承物也推也斤開也又 魄 落魄不檢應劭曰惡之類

樨 木波葉 籜 竹皮 柝 衣衾又 洛 歷各切水名在河南

以火德忌 雒 左傳楚子伐陸渾之戎遂至於雒又馬黑身白 水用雒字 雒 髡曰雒亦作駱本鳥名一名烏鷄亦作鷄舊注

卷之三十五

一云鳴
鷓誤零

雨零通

酪

漿落

草曰零木曰落皆衰謝也落字
从艸則草衰亦曰落離騷夕餐

秋菊之落英是也宋玉九辨草木搖落而變衰亦摠言之凡物
隕墜皆曰落人死亦曰落書殂落又始也聚也散也又拓落不

偶貌揚雄傳為官拓落又鑿落飲器桑落水名酒名碧落天也
錯落間厠貌磊落魁礪貌泠落蕭索貌又宮室始成祭之曰落

左傳願與諸侯落之又豐鍾曰落左傳曰
大夫以落之又籬落又院落庭宇也

路

揚雄校獵賦虎
路三變晉灼曰

籬落字也鼉錯傳作虎落鄭氏曰外蕃也又暮韻
路音落師古曰虎落考以竹篾相連遮落之也此古

絡

揚雄

傳伏羲作易綿終天地謂包括之也又脈絡脈氣也絡筋也五
臟六腑有十二經十五絡又籠絡馬羈鞅也莊子絡馬首又絡

絲也又絡繹連屬不絕也說文
絮也方言關東謂汲水綆曰絡

珞

珞

石堅不相入貌亦

作落

落

樂

無憂也天理洞達內心油然而樂大知命故不
憂語知者樂孟子樂則生矣又嘯效二韻

劓

別文口鹿灼又火鐵細木凌轢車踐細木木名詩山有苞樂以

別烙燒灼又火鍼樂陵轆車踐木名詩山有苞樂也相如

賦櫟非三遽樂水名在濟南又駱馬黑身白鬣詩魯卓

超絕又駭犖牛雜色又事之明○諾奴各切應聲又擗按

班固幽通賦擗朽摩鈍掉持也又篠博伯各切廣也普

博又資易也古簿局弈通褱黼領又表搏索持又手擊

薄迫也侵也荀子寒暑未薄而鑄田器又大鍾國鑄大

通作膊肩膊亦作拍又界埒也太玄福則有膊禍拍周禮

又拍韻薄石地形搏愈進學解搏搏樞侏儒溥水名搏

也 傅斲斲

剝

卦名皮剝也落也禡也削也脫也傷也割也又屋韻俗作剝

駁

六駁獸名食虎又馬色不

純亦作駁今俗謂厖

雜為駁雲開曰解駁

駁

同上詩皇駁其馬乾為駁馬

爆

爆蒸也亦作爆又效韻

又效

曝

笑聲莊子曝然而笑

電

弼角切雨冰左傳凡電皆冬之愆陽夏之伏陰也劉向曰盛陽雨水

溫煖而湯熱陰氣脅之不相入則轉而為雹盛陰雨雪凝滯而

冰寒陽氣薄之不相入則散而為霰故沸湯之在閉氣而湛於

寒泉則為之冰及雪之消亦冰解

而散此其驗也故雹者陰脅陽也

彳

奔星又見

爆

牛名亦作爆又

效

爆

又效 踏也韓愈納涼聯句又屋韻

的

小瓜一曰峽也

爆

爾雅爆爆

也

暴

暴起貌考工記注注暴又效屋二韻

撲

相撲亦相撲

匏

匏箭也

匏

瓜匏也

止息也又飄泊流寓也澹

怕

懼怕又

薄

厚薄之對又草叢生曰薄又旁薄廣

怕恬靜無為貌亦作怕

怕

馮韻

薄

也揚雄傳旁薄羣生亦作魄又回薄旋轉貌賈誼賦萬物回

被也揚雄傳旁薄羣生亦作魄又回薄旋轉貌賈誼賦萬物回薄又簾也亦作箔薄又迫也書外薄四海陸音泊徐音博又見

前**魄**旁魄廣被相如封禪書旁魄四**箔**簾也通**簿**同上塞又落魄失業無次貌亦作泊

薄又**毫**地名湯所居今亳州亦**礪**旁礪混同貌又廣被也姥韻**毫**作薄禮記薄社北牖又充塞也亦作礪礪亦

作旁薄又作旁魄莊子旁礪萬物又旁礪地也太元經中首昆侖旁礪幽昆侖天之氣也旁礪地之形也幽人之心也人心幽

微具天**檮**杵上拊廣韻檮檮杵也又曰**鐸**達各切鈴屬地妙用**檮**杵也韓愈進學解檮檮侏儒

舌軍法用之木鐸金**度**謀也量也計也料也忖也詩周爰咨鈴木舌文教用之**度**度左傳咨禮為度杜預曰問禮宜也

詩帝度其心左傳成鱗說詩心能制義曰度又**剡**治木說文治木與剡同左傳山有木工則度之又暮韻

木謂之度亦作度如左傳之義則謂度**澤**洛澤水也又陌韻**澤**大其材之美惡小大長短而用之適宜也

賦建格澤之脩竿兮張揖曰格澤之氣如火狀黃白色起地上至天下大上銳師古曰格胡各切澤大各切又陌韻

愎與度同。○**朴**匹各切漢文示朴為天下先。皇太后紀斬彫為朴又木名。**灤**破薄

疾驅聲詩。○**膊**磔也左傳殺而膊諸城上又歐擊。○**膊**割肉。○**璞**肉。○**璞**薄薄聲韓愈鬪雞聯句膈膊戰聲喧。

玉未琢。**樸**木素又質也亦作朴史漢斬彫為樸黃霸傳澆淳散樸郊祀歌抱素懷樸又屋韻。○**粕**糟粕

魄。○**魄**莊子云古人之糟。○**璞**生鐵李善文選七命璞越鍛成。○**鞞**柔革工考

又巧。○**鮑**又巧。○**鮑**飛相擊聲西都賦鮑鮑紛紛。○**撲**塊也。○**扑**擊也亦作撲

書朴作教刑謂夏楚。○**莫**未各切無也忽也又姓又廣也左也漢志薄刑鞭朴。○**莫**傳狄之廣莫莊子廣莫之野又定

也詩求民之莫民之莫矣又不可也論語無莫也小爾雅大也。○**莫**府以軍幕為義古字軍用軍旅無常居止以帳幕為幕在旁曰

又病也詩莫此下民亦作瘼史記李牧傳愉入莫府師古曰莫

府以軍幕為義古字單用軍旅無常居止以帳幕
言之詩歲亦莫止本音暮協韻音幕又暮陌二韻

曰幕又平而無文曰幕又錢背無字曰幕又六合曰六幕又沙
幕比狄中地說文作漠漢武紀衛青將六將軍絕幕李陵歌經

無王庭應劭曰沙幕匈奴南界薛瓚曰沙上曰幕師古曰二說
皆是或云是塞外地名非矣幕者即今突厥中磧

耳後漢竇憲傳經磧鹵絕大漠則漠幕古通用

也施也茂也冲漠澹

靜貌莊子合氣於漠鄭字類鄭改作莫

捫也手提

也又模韻

也

幕 在旁曰
帷在上

漠 沙漠又
廣也大

膜 肉間膜
又模韻

摸 摸
捺

膜 又模韻

摸 摸
捺

摸 摸
捺

摸 摸
捺

摸 摸
捺

遠也渺也又輕

貌亦作藐貌

同孟子說大人則藐之又

經意貌詩聽我藐藐又篠韻

貌

貌

貌

貌

貌

貌 貌

貌 貌

貌 貌

貌 貌

貌 貌

貌 貌

貌 貌

貌 貌

貌 貌

鶴 曷各切鳥似鵠長喙
鶴 史記衛世家懿公
貉 似狐善睡亦作

貉又禡
洛 洛澤冰也又凍涸貌
涸 水渴國語水涸
格 根

郤退貌吳楚俗謂牽引前郤為根格根音
涸 成梁又暮韻
臑 黑各切

邑名在常山又
郝 地名在扶
螫 毒螫又

交巧屋三韻
嗃 風又姓
壑 溝壑谷也坑也虛也大壑

海也廣韻亦作叡
嗃 悅樂又嚴酷貌又嚴大之聲
誦 誦讀

从叔从谷从土
歆 易家人嗃嗃又文效二韻
誦 崇讓

慝
焯 炎熾亦作歆
歆 暴起貌考工記斲

也
焯 又蕭屋二韻
歆 雖敬不歆又效韻
學

轉覺切受教傳業曰學學者必
鷺 山鵠廣韻赤喙長尾知來

也法也又庠序撫名又效韻
鷺 而不知往莊子胡與鷺鳩

笑之亦作學鳩
嶽 山多大石韓愈會合

音義云小鷓也
嶽 嶽石也韓愈山

嶽石也韓愈山

石詩山石聲
輔行徑微
羽高鳥羽肥澤亦作
鶴鶴鶴又屋韻
鶴孟子白鳥鶴鶴趙岐曰

音戶
角切
睽文選何晏景福
樂夏有水
斂盡也李斯傳堯有

無潤也莊子其道大勳又音埶
設說文歐貌心惡未至於歐

嗃說文嚴酷貌一曰聲也一曰悅
斂大乾斂也暴木器乾

漚廣韻水貌玉篇
車急束唐書索元禮作鐵籠轂囚首加

亦作
苑豕乳聲吳都賦封豨苑
廓苦郭切開也虛也廣韻空大也

鞞說文去毛皮也論語虎
橫張大也
漚水名
郭古

切城郭內曰城外曰郭又國名又
姓俗作郭又陌韻又苦獲切開也
榔外棺俗作
槨禮記

好一鷄本
亦作雞
遇也逢也見也又迂也
逆也與逆同又暮韻
魚吞人即淨

○**𪔐** 刺角切小謹貌
史記宛姪廉謹
開孔貝又齷齪急促
取齷食其

從貌
𪔑 握取魚
取刺
○**捉** 竹角切搨也
搨也捕也
斲斲也

𪔒 早熟穀又
生穫曰𪔒
稻田謹交張平子南都賦冬稌夏
糲

也
也从非从斤
治玉从玉从豕王音玉
豕音徒口切
琢 豕音甘玉切絆足行貌
刑也又與斲同
詩琢之丁丁

詅 諧訛也納涼聯句拙謀傷巧詅離騷經
謠詅謂余以善淫注謠毀也詅諧也
卓 持立也高也
遠也

踔 同上孔光傳踔絕之
能又見上又效韻
倬 著也
大也
鳥啄又
宥韻
涿 流下滴
周禮有

壺涿氏斲
又地名屬蜀小鉏又屋韻
斲也斲也又
寒瘍趙充國瘵墮之患唐
李耳傳凍膚鞞瘵又屋韻
瘵

擊也
推也

○濁

直角切
不清

濯

浣也濯濯光澤貌詩麀鹿濯濯又山
灑貌孟子牛山濯濯俗作濯又效韻

擢

拔也抽也
出也聳也

錫

鉦也周禮鼓人以金錫節鼓注形如
小鍾軍行鳴之以為鼓節又屋韻

洪武正韻卷第十五

洪武正韻卷第十六

杖又謂五百又謂之麥說文曰來麩也麥者革也受四時之

問事音陌又見下氣故性之温涼隨用而變白虎通云

麥金也金王而生亦作霖

火王而死又姓霖

臨籀文作𦉳釋名脈幕也幕絡一體字从月从辰从永者誤也

永古詠字也反永為辰辰音普拜切水之邪流也脈字从辰取

脈行之象一曰辰亦古脈字也不當

从永然相承既久不敢廢也亦作𦉳周禮以蠶養脈史記

覲相視貌文選作脉脉

拍音伯切拊也又藥韻

魄左傳人生始化曰魄又曰心之精爽是謂魂魄

禮記魂氣歸于天體魄復于地蓋魂神也陽也氣也魄精

也陰也形也又月體黑者謂之魄亦作霸又藥韻

說文月始生霸霸然也漢志

死霸朔也生霸望也又馮韻

珀琥珀漢西域傳作虎魄

釶破也漢志鉤釶析亂

○百

博陌切數名說文十

佰

百人為佰又孟子或相什佰言數相去或彼一此百或此

彼白長也第... 伯... 周禮九...

一彼伯長也第三等爵曰伯諸侯之長曰侯伯周禮九百也伯命作伯又兄口伯氏父之兄曰伯父又馮韻迫

窘也近也急也附也亦作拍柏木名又姓俗作栢又與迫同漢武瓠子歌魚弗鬱兮栢冬日栢杜甫古栢

行雙栢詩又寄栢學士栢藍之醜並龔醜白簿陌切西方色又潔也素也明也又告出貴山

傳精白以承休德荀子仁人之新務白又姓秦帥白乙丙帛繪舶海中鮑魚名宅

直格切居也託也屋也揚雄傳有宅一區又擇也揀擇吉處而營之也孟子夫仁人之安宅也又曠安宅而弗居徐曰亦作宅

澤說文光潤也从水睪聲水鍾聚也曰澤九州之浸是也一曰陂澤詩彼澤之陂易兌為澤又兩也易澤上於天夬澤

威木大過又潤也液也滑也又悅澤滋潤光彩也又恩澤也雨露也又褻衣也詩與子同澤又洗濯也曲禮共飯不澤手凡陂

湖皆曰澤周禮澤虞注澤水所鍾也水希曰藪亦作澤澤洛澤凍凌見廣韻擇木名

善理堅刃可為射決也

儀禮玉篇云棹棗也

畢

與澤同荀子望其壙畢如也又染也又文韻

擇 揀也

選也亦

作畢

翟

陽翟地名又姓又見下

鸚

鸚鵡廣韻鸚鸚即護田也

○**坼**

取格切裂也開也析

也易百果草木皆甲坼亦作宅又毀也俗作拆

宅

文選蜀都賦百果甲宅音拆

拆

陸機賦電拆霜開又擊也

赴

半步又蔗韻

墉

裂也

策

說文曰簡策編簡為策古者誥命皆有策漢制天子策書長二尺占制未

聞命策皆史官作之國史亦用簡策杜預曰大事書之於策小事簡牘而已禮記文武之政布在方策方版也第編簡也漢書

音義曰作簡策難問列置案上在試者意投射取而答之謂之射策若錄政化得失顯而問之謂之對策又謀也籌也亦作筴

冊唐書聖策先定則有功謂謀畫也又馬箠亦作筴又策策落落葉聲韓愈秋懷詩策策鳴不已从竹从束束音刺又占棘字俗

作**筴**

史記不用其筴漢書天授神筴又兼合一韻

册

說文符命也諸侯進受於王字象其札一長一短也

石一編之形又謀也筴也漢辛願已心傳誠萬世之長册蕭望之

有二編之形又謀也等也漢辛慶忌傳誠萬世之長冊蕭望之傳非萬世之長冊王吉傳公卿未有建萬世之長冊趙充國傳

全師保勝安邊之冊音錯董仲舒公柵寨柵編木為○檠孫弘等傳皆作冊或作囙俗作用冊柵之俗作柵○檠搏厄切說文黃木也从木辟聲或作檠徐曰即今藥辟說文

家黃藥是也亦作藥前相如傳藥雜朱楊史記作藥辟搗也从手辟聲一曰大指也孟仲押禮記禮運燔黍押豚注中古

子為巨擘廣韻分擘也又擘未有釜餽押肉加燒石上

○赫呼格切赤也發也明也盛也赫赫高明顯盛貌烜赫明照貌又炙也火炙日曝皆曰赫詩反予來赫又禡韻

赫怒也亦作赫又禡韻赫色○黑迄得切黠色物之黑者莫如煙煤故字从四从土从火四與囟

同竈突也今作黑俗乞格切客賓客喀效聲列子喀喀然喀著也

克說文曰能也勝也左傳得雋曰克又釋鄭伯克段于鄆曰如二君故曰克又攻去己私曰克已論語克己復禮仁也

克已復禮為仁楊子勝已之私之謂克說文肩也如佛時仔肩之肩謂能任也又殺也公羊傳克之者何殺之也又忌克勝心也詩不忌不克又聚斂**剋**殺也損削也急也剋期約**剋**也

侵害曰培克亦作剋**剋**定期日也又涓選曰剋擇**剋**也

鏤漏箭以候日晷曰刻故因謂晷度曰刻時分○**格**各領切

也書七旬有苗格格爾衆庶不寶遠物則遠入格月令暴風來

格又告至也書歸格于藝祖又感通也書格于皇天又變革也

化也論語有恥且格又正也孟子格君書格王爾雅格格舉也

方言梁益謂陞曰格又以杙格獸也吳都賦萬萬笑而被格本

如字協韻音閣又杙也吳都賦峭格周施又度格凡書架倉架

肉架皆曰格周禮牛人注掛肉格是也又格樣法則也法有律

令格式又窮究也大學致知在格物又窮之而**格**至也通作

得亦曰格大學物格而後知至又藥韻**假**格亦作假

假至也易王假有廟王假之禮記龜龍假並**假**又麻韻

子登假於道說文非直也又麻馬禡三韻

假至也易王假有廟王假之禮記龜龍假並**假**又麻韻

忒

捕也。蔚也。通格。俗作格。

招

擊也。闢也。又正也。亦作格。

駁

舊注云禽獸骨說者謂人曰骨禽獸曰駁。

案月令掩骼埋胔謂人骨也。蓋骨駁通稱。亦作駁。

駁

同上。又駮骨揚雄解。

角

骨角之名。廣韻鹿角也。

廣韻鹿角也。

茗

爾雅茗山蔥。

烙

荀子紂為炮烙之刑。音格。又藥韻。

隔

廣韻曰塞也。障也。亦作隔。

俗作

隔

孟子題辭魯高倉毀高。孟子楊王孫傳厚葬以隔真。薛宣傳西州高絕。又縣名。膠隔人名。又錫韻。漢書作

隔俗作隔。凡

隔

胃膈心脾之間。一曰育也。通作隔。平原有隔。从隔各皆然。懸故晉人以惡酒為平原。督郵以其只在隔

上。又擊也。荀子尚拊之。隔俗作膈。

革

皮熟曰韋。生曰革。又更易也。變也。卦名。又見下。

額

鄂格切。題也。顙

也。亦

額

同上。又額頤不休息貌。一作額。曰掛車聲。書罔晝夜。額頤

詔

訟也。鄭康成曰。教令嚴也。漢天文志。歲在

酉。曰作詔。史記作鄂。作噩。又作鄂。

峒

山高貌。

畫

霍號切。指畫分也。計策也。界也。截止也。又見馮韻。

廿六

騫 解離聲聲大於著莊
子奏刀騫然又見下
湑 波相
誅 破聲莊子
誅然已解
廓 春秋

九年取邾田自鄆水杜預曰鄆水出東海
合鄉縣西南經魯國至高平湖陸縣入泗
攬 握也手取也亦
作攬又馮藥二

攬 莊子左手攬
之及藥韻
鞞 縛也莊子內升鞞
又音獲又藥韻
獲 廣韻視遽
貌又藥韻

濩 漢地理志河東郡濩澤縣應
劭曰縣有濩澤又暮藥二韻
獲 得也左傳得用曰獲又
臧獲奴婢也又馮藥二

去 皮骨相離聲夕羊从
石羊音害與羊不同
割 錐刀曰割
又割也
媿 分明
好貌
噓 言

楊子通諸
人之噓噓
噓 噓噴大呼韓愈陸渾山
火詩攢雜秋噓涕墮頃
割 破
聲
號 古伯切
國名亦

作郭
又姓
郭 公羊傳虞郭並
與號同又藥韻
伎 手打
之類
戠 戠耳又
獲也
幘 婦人喪
冠又隊

摑 批
打
蠲 蠲屬周禮
有職氏
臍 曲脚中荀子臍要撻
臍注云木亦作臍
國 邦國
小

邦大曰國四海之內曰天下五服之內曰中國亦曰中邦天下

邦大曰國四海之內曰天下五服之內曰中國亦曰中邦天下
摠曰萬國又曰萬邦是邦國通稱也若別言之則邦者對也國
者域也周禮太宰治邦國釋文國天子諸侯所理也邦疆國之
境曲禮入境而問禁入國而問俗又曰國中不馳皆以都城為
國又古 ○索 色窄切取也求也又法也左傳周索我索又擇
或切也左傳襄二一年以索牛馬皆百匹杜預曰索簡

擇好者又盡也漢孫實傳氣索又地名漢書京
索之間京丘名索水名二者之間也又藥韻

行楓葉荻花秋 撼 撼又屋韻 愬 驚懼貌 策 小雨从彳从
小从策誤 棟 木名 色 同上

切頰色又色慾論語戒之在色从人从巳巳
音節與巴字不同今作色本作色又采色也 齋 愛也貪也慳

同說文作齋从牙从向來麥也向古廩字來者向而藏之故田
夫謂之齋夫禮記主先齋而祭司齋漢成帝詔服田力齋

穡 種曰稼歛曰穡又愛也左傳昭元年 蓄 廣韻蓄虞葵
大國省穡而用之齋穡義異者分押 蓄 也又陽韻

○窄 側格切狹也迫也通作迮笮 迮 迫也周禮鍾侈聲笮注侈

又藥 笮 疾也迫也壓也又藥韻 咄 聲也左傳注行 諧 大

亦作 舩 舩 責 誚也誅責也征求也責望也責任也漢書簿

作債又 債 又泰 嘖 大呼聲又嘖嘖鳴也又 咋 大聲又啖

憤 說文髮有巾曰憤方言覆髻謂之憤漢書卑賤執 笮 棧

又謂 讀 廣韻 磔 裂也張也開也剔也漢志諸死刑皆 摘

手顛又 謫 責也罰也 適 詩室人交徧適我勿予禍適孟子

側 旁也傾也不正也偏固也詩輾轉反側宣玉側 仄 同上

自六同又又隱月行避又隱隘也杜青詩 且 曰 跌也揚子不及

吳同又及隱月行遲又陞隘也杜甫詩吳則未過則吳亦作

異者自可分押又不正也亦作吳庭从矣音同頭傾也吳董

舒傳文王日頤周禮日頤而市沔涑水稜福稜禾密厄

乙革切隘也災也阻難也亦作危阨隘阨从

二韻饒飢饒危史記范雎散家財物阨孟子孔子當阨

禮難阨又限也礙也危也迫也塞也隘又見泰韻

持也握也捉也亦扼同上又抑也揚子扼同上又與扼同

扼音義云扼軛輅耑橫木駕馬領者包咸注論語軛考工

牛馬頸者軛車中前視不過衡軛亦作軛扼記注

軛軛考工記注

衡任謂兩軛之間莊子音

義云衡轅前橫木縛軛者

虎亦

作齧

莊子通昔不寐又夜也列子昔昔夢為國君釋又夜夜

也廣韻始也為也說文乾肉也字作昔今作昔當作昔

亦作

昔

生稻

梁

細布又衣緣禮記深衣注

緣緡也音錫又音以豉切

白色亦作皙从析

从白盃本从折誤

析

謂之津注云即漢津也又支韻

○ 贖

思積切往昔前代也曩昔嚮日也

昔昨日也一昔一夕也通昔通霄也

昔

昔

昔

昔

昔

昔

昔

昔

昔

昔

昔

昔

咋

容難孤豚之咋

咋

咋

咋

咋

咋

咋

咋

咋

咋

咋

咋

咋

咋

咋

咋

咋

咋

咋

咋

咋

咋

咋

咋

咋

咋

咋

咋

咋

咋

咋

咋

咋

咋

咋

咋

咋

咋

咋

咋

咋

咋

咋

咋

蜥蜴息 呼吸氣也又止也絕也也也生長也大聲歎曰大

熄 蓄火又 刺 七迹切穿也又刃之也孟子刺人而殺之

也周禮注刺探又黥也五代史軍士刺面去入二聲通 赫 同

用又冥韻从束从刀俗作刺誤刺音辭監本从束誤 赫 上

周禮注赤拔 猶言抹拔也 敲 皮細起 戚 斧鉞又親也憂也又 鉞 斧鉞

傳鉞鉞鉞鉞本作戚詩于 戚 感 憂也懼也亦作戚俗作 城

階 甃文選西都賦右 戚 左平音戚又霽韻 戚 為憂戚之戚謂擊鼓聲疾數故曰 戚

席 祥亦切 席 曰筵單曰席又藉也資也因也又姓其先司周之典籍

因氏焉晉有籍談後避項羽名改為席

蓆 大也詩緇 夕 暮也

字从半月朝見曰朝夕見曰夕詩莫肯朝

夕朝音直遥切國語大采朝日少采夕月

預曰窀厚也安夜也言

穴中厚暗如長夜也

汝海濤早曰

寂前歷切靜也安

史漢親藉藉田為

天下先應劭曰藉

者帝王典籍之常也韋昭曰藉借也借民力以治之薛瓚曰親

耕以躬親為義不得以假借為稱藉謂踏藉也師古曰瓚說是

毛居正曰正制古者公田藉而不稅注藉之言借也借民力治

公田釋文藉音在亦切借子亦切孟子助者藉也注藉者借也

猶人相借力助之也釋文無音左傳宣十二年注藉猶假借也

十五年穀出不過藉並無音若以王制為據則藉當音席借當

音迹今學者讀孟子藉字多作去聲緣借字有兩音則藉字亦

可作兩音用唯藉田之藉不可作去聲用又狼藉離披雜亂貌

瘠

病也

瘠

瘦也

瘠

薄七

○**積**

資昔切累也聚也堆疊也又素積注素積皮弁服荀子皮弁素積注素

前... 裝用十五升... 說文... 脊... 說文... 脊... 說文...

績為裳用十五升布為之績猶辟也蹇其腰中故謂之素績亦作績又寘韻

脊 背也說文脊有區也从肉从豸謀作

脊釋名積也積績骨節脉絡上下也詩有倫有脊又理也

踏 踏踏詩正月作局踏注局曲也踏累足也箋皆畏怖

之言也說文小步也潘岳賦豈止踞高天跨厚地而已哉亦作局迹

迹 足迹亦作跡蹟又與踏同夏侯太初樂毅論豈

其局迹當時

跡 同上又詩傳云

蹟 同上又詩傳云

踏 安貌又藥韻

借

假也又

鮓 小貝又

鮓 魚名俗

績 緝也漢外戚傳皮弁素績顏師古曰素績謂裳

也以為布為

勛 功也通

磧 水渚有石者吳楚謂之瀨中

○

釋

施夔切捨也放也解也消散也清也廢也訓釋註解也从采采音辦俗作釋

舍

同上周禮禮記舍奠

又馬蕉

澤

同上詩其耕澤澤考工記水有時以澤又藥韻

釋

泝米詩釋之

滴

如也往也至也安便也適然猶偶然也又甫爾之辭又適來猶爾來也武元衡傳適以何處來又貢得其人曰適適猶當也言其人與所稱適相當也漢書諸侯歲貢士壹適再適三適又女嫁人曰適又自得也又見下

適

盛也又本韻

襖

襖襖裝雨衣

蝮

蝮行毒詩自求辛螫韓信傳猛虎之猶豫不如蜂蠆之致螫

赫

爾雅赫赫迅也

又馮韻

賜

日無光與賜字不同

賜

睽賜急視也韓愈寄崔立之詩雷電生睽賜吳都賦忘其所以

睽

知也能別識也見識也又賓韻

飾

脩飾整飭也緣也糲也

式

法式則也度也檢也樣也制也

敬也又取法也詩儀式刑文王之典崔寔傳式三王又為法也詩式是南邦又乘而俛首致恭曰式義取憑軾也論語式負版

者記式視馬尾又用也成康不式式和氏則

軾

車前軾謂車中而前橫木可憑者史記酈生伏軾韋昭曰軾今小車

中隆起者即兵車也漢書酈生傳行憑軾亦作式

拭

技拭措也潔也

尺

昌石切度名說苑度量衡以粟

生之十粟為分十分為寸十寸為尺
家語布手知尺今官文書借用赤字
赤南方色易乾為大赤至陽也又裸程曰赤

體見肉色也又空盡無揚曰赤赤地千田南史其家赤貧又漢書亦族注流血丹其族楊雄解嘲客徒欲朱丹吾穀而不知一

跌將赤吾之族也斤大也開拓也指斤指而言之也黜也棄也昇除

作澇又姥救戒救天子制書曰救亦作勅又誠也

書勅天之命又與飭同馬樂救身齊戒師古曰謹恭貌又

援傳謹勅之士又泰韻筋筋致堅又整備也亦作敕漢安世

與救同武帝紀筋躬齊戒師古曰讀與救同整也又與勅同張敵傳明筋長吏守丞師古曰讀與勅同又脩治也易雜卦蠱則

飭鵠鵠杜甫詩一雙鵠對沈浮又鵠同鵠廣韻鷄

也鵠鵠有鵠鵠詩亦作鵠鵠又作鷄鵠鵠上鵠鵠亦作

鷺唐倪若水傳元宗遣○隻之石切物單曰隻說文鳥一枚

中人蘇鵠鵠鵠南方也隻也从又持佳持一佳曰隻二佳

白雙又古
右手字也
撫拾也廣韻作拓
拓又藥韻
蹠足履踐也楚人謂跳躍曰蹠又盜蹠又脚掌也

亦作
跖同
跖賈說傳又跖盤
塠基址又地名高塠
炙燔炙詳
職上

切執掌也主也常也等也
織組織說文作布帛總名爾雅治絲曰織織繒也
織也以緯緯經曰織又促織蟋蟀又冥韻

臈儀禮注脯長尺有二寸曰臈亦作臘
穢也
陟升也進也爾雅山三襲曰陟

殖早種禾也
石裳隻切山骨又量名漢志四鈞為石石重百二十斤又十斗曰石石者大也漢書注凡稱

石者言其量也
亦稱若干石俗作石凡以石者皆然
石廟中藏木
碩大也充實

也
鼯鼠五枝
射以弓弩矢射物凡指物而取亦曰射又見下又本韻
食穀饌又茹也

復吞曰食左傳食言是也顏師古注叙傳食猶饗也故祭曰血食漢外戚傳甚相妬忌曰對食言有相噬之意又消也左傳伍

員曰後雖悔之不可食已又與飲同春秋日有食之言

心意也叶韻音臆又與臆同賈誼服賦請對以意師占
曰叶韻音億史記作臆又曰好惡積意亦音臆又寘韻

蓮心又蕙
莖又寘韻
縉 縉繩又獲縫中紉周禮獲人赤縉黃縉
鞞 同廣韻云獲頭誤

憶 念也記也古作意
抑 按也密也治也塞也遏也寃屈也逼也止也又亦然之辭詩威儀抑抑注謹密也

醴 漿也內則水臈注梅漿又紙感二韻
繹 夷益切理也陳也長也大也終也充也說文袖絲曰繹又

紬繹緇閱經書尋究之也又與繹同詩絲衣繹賓春秋壬午猶
繹夏曰復昨商曰彤周曰繹後鄭曰繹祭於堂其祭禮簡而事

尸禮大名曰繹又審度也書庶言同則繹
釋 祭之明日又祭之名經典作繹繹與釋義異者分押

引繪貌說文伺視也从目从
醴 醇酒
懌 悅懌
譯 傳言通

象胥傳四夷之樂
嶧 山名在魯
驛 置騎今之遞馬也又往來不絕曰駱驛亦作絡繹

釋道也... 行也... 獸也終也... 披扶也說文

堦 道也

圍

曰行也逸書

敷

厭也終也

掖

掖扶也說文

地一曰肘掖俗作腋又宮旁舍曰掖庭門旁小門曰掖門殿旁垣曰掖垣皆取如人肘腋又縫掖大衣掖衛親兵古作亦

亦

又也摠也又旁及之辭說文與掖同詩衡門序誘掖其君釋文云石經作亦蓋古掖字本作亦象人兩掖之形後有

掖腋字不復用亦字遂借亦字為亦又字

腋

左右肘脅之間曰腋

奕

大也行也盛也容也累也奕葉累世也又

圍棋也亦作奕下本从共與井同

弈

同上又美貌爾雅弈弈憂也

涿

海賦收涿歛灑水深廣涌溢貌

帟

小幕在上曰帟周禮幕人注帟幄中坐上承塵也禮記檀弓注帟幕之小者所以承塵

液

津

射

無射律名又厭也詩矧可射思無射於人斯又無射亦保音亦又音神夜切

場

疆場邊境左傳疆場之事又田畔詩

疆場

蜴

蜥蜴在壁曰守宮亦曰蜴虎黑褐色在野曰蜴蜥綠色詩胡為虺蜴陸音昔誤

易

神妙不測大傳

易无體又曰生生之謂易又卦象之書所以畫易之象以示人

者亦曰易大傳易者象也周禮籒人掌三易之法夏曰連山商

曰歸藏周曰周易其經卦皆八其別皆六十四又撰著生爻卦

象亦曰易大傳四營而成易於文日月為易又始也列子大易

未見氣又曰易變而為一又變也更也改也換也

轉也奪也辟易驚却貌狂易失志又水名又寘韻

射曰弋又檠也與杙同又黑也漢文帝衣弋綈與黠

同又婦官與妣同又取也書非我有周敢弋殷命

櫟謂之杙黑也妣婦官漢書亦作弋釗鼎附耳在外曰釗翼宿名羽翼

所以格獸也默亦作弋妣亦作弋釗亦作弋翼亦作弋

也恭也助也恭也敬也美也衛也俗作翼同上又飛貌翊明曰翊立曰書作

也美也衛也俗作翼同上又飛貌翊明曰翊立曰書作翼明曰翊立曰書作

言彰明其明德也从羽从立俗作翊羊屋又恭也又寘韻壁必

切牆壁又東壁宿名說文垣為田爾雅也龜屬埴由

也軍壘臨危謂之壁又見下繫謂之也龜屬埴由

也軍壘臨危謂之壁又見下繫謂之也龜屬埴由

也軍壘臨危謂之壁又見下繫謂之也龜屬埴由

副 剖也判也裂也亦作副又宥屋韻 **副** 周官宗伯以副辜祭四持百 **福**

惘福 **逼** 迫也驅也亦作逼 **偏福** 以木有所逼束也詩闕宮夏而 **福**

觸舐人也釋文音逼周禮封人飾其牛牲設其福衡注福衡所 **福** 以持午令不得舐觸人福設於角衡設於鼻陸音福同字同義

合當通用 **幅** 行滕設邪幅在下左 **辟** 君也除也屏也又足 **福** 傳帶裳幅舄又屋韻 **辟** 病與躡同賈誼傳又

類辟且病癖音壁又見 **躡** 足不能行 **躡** 禮記瘖 **躡** 衣 **躡** 又寘齋梗三韻 **躡** 亦作躡 **躡** 禮記瘖 **躡** 衣 **躡** 揚雄

傳注 **璧** 圭璧爾雅肉倍好謂之璧外圓象 **碧** 深青色說 **璧** 天內方象地從辟从王王與玉同 **碧** 文石之青

美者 **僻** 匹亦切乖僻偏側也邪多也陋也亦 **辟** 禮記志淫 **僻** 作辟又僻左幽反非正道也又寘韻 **辟** 好辟非辟

之心左傳辟陋 **癖** 痲癖腹病積 **霹** 霹 **霹** 剖也裂也 **癖** 閉 **癖** 聚又偏癖疾 **霹** 霹 **霹** 也破也 **癖** 閉

也楚辭擗蕙揚兮既張又見下

鉢 梁益間裁木為器

漚 漂絮

匿 女力切藏也隱也

擗

也擗亦作慙

慙 飢意也

溺 沉沒貌

闢 毗亦切開也

啓也亦作辟

擗 拊心詩寤擗有標亦作擘又見上

擘 又見上

辟 法也刑也又與闢同

裨 親身棺又見支

韻 二 辟 瓦 甄 甄 詩 中 唐 有 弊

復 狠復剛傲自用也 也左傳復諫違下

焞 火乾舊作福誤

攫 俱碧切公孫攫齊人見鄒陽傳又藥韻

躩 驅碧切盤辟貌論語足躩如也又藥韻

兢

迄逆切恐懼貌易震來虩虩當若多懼故取象焉又生責切俗作虩

覷 同上莊子蔣闚

生責切 **闚** 闚也公也戾也怨也詩兄弟闚于牆从門

閱赫

漢趙后傳赫蹠書鄧展曰赫音閱應劭曰薄小紙也

赫 笑聲耳

葩 大赤亦作頤 頤 詩誦詒有 畫 傷痛也書民 〇 戟 訖逆切 戈戰雙

枝為戟單枝為戈古作戣又揭也持也漢期門武 士執戟以衛階陛之下曰陛戟亦作戟俗作戟 **戟** 揭

持也詩傳作戟揭揚雄傳 **蹠** 同上又以足據持也班固答賓 蹠蹠葛亦作蹠又作蹠 **蹠** 戲應龍超荒忽而蹠蹠蒼

激 蕩也 **擊** 扣也 **擊** 車轄相擊 **殛** 斥死 **亟** 疾也急也促 迫也亦作棘

革極又 **棘** 同上詩猷狃孔棘匪棘其欲本木名小棗也一曰 齊韻 **棘** 棗也以其有刺故从兩束凡有刺者皆曰棘所謂

荆棘是也又與戟同禮記越棘大弓又 **革** 禮記夫子之病革 垂棘地名天棘蔓又德韻从束韻 矣言急也變也又

夏革人名 **極** 荀子箴賦反覆甚 **極** 急性說文疾也一曰謹 又見上 **極** 極與亟同又見下 **極** 重貌列子護極凌許釋

文極 **棘** 衣領詩要之 **劇** 竭戟切增也甚也 **劓** 相如賦 吃也 **棘** 棘之从束誤 **劇** 艱也戲也又姓 **劓** 微劓受

誣蘇林音倦
之劄與劇同

殺 木履亦作改

跂 莊子跂踦為服 又支齋齋三韻

極 屋極中也

也至也 要會也 皇極 皇建有極 惟皇作極 時人斯其惟皇之極 皆謂君建中道 民歸之也 易有太極 易無體 故強名曰太極 以

明之又太極亦名北極 天樞亦曰宸極 南極天之南 軸對北極 者也 又六極 天地四方也 八極 四極方隅之極 三極 天地人 洪

範六極六禍也 又宸極 天子正寢木 圍也 寶位亦曰宸極 又終也 窮也

亦作平 方言自關而東曰逆 自關而西或曰迎 或曰逢 周禮宰 夫主萬民之逆 後鄭曰自下而上曰逆 逆謂上書先鄭曰逆迎

度王 **緹** 綬維漢書 鶉 水鳥亦作 駝 同上 又駝鳴聲 孟子 命者 **緹** 古佩褻也 鶉 鶉鷁 鶉 惡用是 駝 駝者為哉

鷁 同上 又與鷁同 張協七 鷁 同上 又與鷁同 詩 鷁 俗作鷁 鷁 俗作鷁

鷁 命乘鷁舟兮為水嬉 鷁 印 有旨 鷁 俗作鷁 鷁 俗作鷁

鷁 舟也 方言 鷁首謂之鷁 船前作青雀是其像也

鷁 也 今江東貴人船前作青雀是其像也

鷁 鷁 雌虹亦

鷁 作鷁 又

鷁 作鷁 又

鷁 作鷁 又

鷁 作鷁 又

見齊 **蜺** 同 **嶷** 山貌亦作嶷又小兒有知識貌 **嶷** 嶷也

又紙 **疑** 定也詩靡所止疑 **疑** 鬚鬚角貌 **隙** 乞逆切孔

隙也空閑也暇也亦作却卻从阜从崇 **却** 史記張釋之傳雖

書作隙从卩與却 **卻** 莊子批大卻塗卻守神又地名又姓从

字不同亦作卻 **卻** 谷谷音其虐切非山谷字从卩音邑與

卻字 **給** 麗葛俗 **覓** 莫狄切求也尋也索 **冪** 覆食巾亦

不同 **冪** 周禮注以巾覆物曰冪 **冪** 禮記疏布冪舊注云木 **冪** 冪

慢也又同上 **冥** 覆也周禮冥氏掌設弧張為阱獲以 **冪** 冪

冪變為幘 **冥** 收猛獸音覓又如字又唐梗敬韻 **冪** 冪

又車覆幹亦 **禛** 車覆幹周禮大 **箴** 禮記素箴注白 **幘** 詩

作禛箴幘未 **禛** 禛鹿禛狂禛 **箴** 狗皮覆幹也 **幘** 淺

懷

末

荀子禮論篇絲末

莫

薪莫大薺

填

塗也左傳塙人以時填館宮室

汨

水名在豫章屈原所沈處應邵曰汨水在羅故曰汨羅今長沙屈潭是也又質韻

的

丁歷切端

也明也實也又蓮實亦作芍

芍

廣韻蓮中子

弔

又嘯

韻

廣韻本也木根果蒂獸蹄皆曰商與商字不同

商

與芍同

躄

躄也詩有豕白

韻

親也厚也專也意所必从曰適論語無適也又主也吾誰適从莫適為主是也又見上

適

嫡

正室曰嫡隨嫁曰媵嫡出曰嫡子妾出口庶子通作適

鞞

馬韁

弓

繫也潘岳西征賦貫總弓尾

醜

銜齧也江東呼

鎚

矢鋒鏃

錕

賈誼過秦論銷鋒錕

滴

洵滴水點又瀝下也

注

名睪傍

○

他歷切遠也

狄

詩狄彼東南舍爾介狄毛音逖鄭如字又

狄成音聲往來疾
貌見樂記又見下
過爾雅遠也詩用過
方左傳豈敢狄過
趨跳貌亦作躍

詩躍躍兔
兔又藥韻
剔解骨周禮作肆
肆周禮內饗注割者肆解肉也詩楚
改箋有肆其骨者又寘韻

惕怵惕憂也懼也
愛也亦作愁
愁漢王商傳無怵愁憂
砮挑擗周禮砮
族氏又屑韻
摘發也

動也說文拓果木實也一曰
指近之也亦作摘又見上
摘同上挑發也漢書自相糾摘
趙廣漢發姦摘伏唐高力士

摘李白詩以激
楊妃又見上
倜倜儻不羈貌荀子倜然無所歸宿又高舉
親荀子天下倜然舉去桀紂而犇湯武又

高遠貌荀子倜然莫不明通而
公也又曰倜倜然其不及遠矣
倣同上相如封禪書倣儻窮變又屋韻
狄

杜歷切北狄又姓簡狄高辛
妃金秋秦銅人又與翟同
翟江淮之間謂雉青質五色皆
備曰翟書羽畎夏翟漢志作

夏狄又厭翟后車揄狄屈狄后服後鄭曰狄當為翟說文山雉
曰翟禮記翟樂吏之賤者又云狄設階是狄翟古通用字也義

不同者分押又姓敵匹也當也拒也輩適史記適人開戶

漢翟方進又見上敵也抵也亦作適適適不及拒李斯

傳沛公至咸陽羣臣百官皆畔不適又行平易也詩跋跋

往也荀子無適不易之術注讀為敵周道又屋韻

迪進也順也循道也蹈也導也啓見見也从賣以見俗作

迪迪開發也青齊閒相正謂之迪覲覲監本从賣誤

糴買穀米也廣韻滌洗也除也又淨也詩條禮記條蕩

條俗作采又嘯韻滌滌滌山川亦作條條其心周禮

條狼氏又蕭韻脩周禮司尊彝凡酒脩笛樂管周遂遂荻

蘆蘆易頤好貌唐曆即狄切經也次也行也又歷數亦

注作適頤有于頤曆作曆書無疆大歷服漢書律歷亦

作麻莊子麻物之意音曆曆數書曆象日月星辰天之曆數

義云古歷字廣韻治也曆在爾躬通作歷歷義異者分押

靈靈靈靈靈靈靈歷牛馬阜亦作歷又歷斷水名詩愈

靈靈靈靈靈靈靈歷山石詩時見松歷皆十圍又歷

靈靈靈靈靈靈靈歷歷歷歷歷歷歷

靈靈靈靈靈靈靈歷歷歷歷歷歷歷

喫

苦擊切啗也飲也亦作𩚑

○𩚑

苦臭切寂靜𩚑𩚑其無人以門父臭

俗本作

○臭

古闕切犬視

○𩚑

獸名爾雅鼠馬長須秦人謂之小驢郭璞云似鼠而馬蹄一歲千斤

為物

鴟

伯勞左傳謂之伯趙以夏至鳴鴟亦作𩚑

孟子南蠻𩚑舌之人趙岐曰博

勞也音古役切

鴟

離騷恐鴟鴞之先鳴兮服虔陸佃以為鴟

又屑韻

溟

水出河內軹縣東南至温入河春秋會于溟梁

○殍

呼臭切卵破

火燭

若

皮骨相離聲又見上

駉

破聲列子駉然而過音休壁切又音霍麥切莊子奏刀駉然

睽

驚視

韓詩洫深也周禮百夫有洫洫上有涂注百天一

其老

洫

詩築城伊洫注成溝也箋成方十里洫其溝也釋文况域切字又作洫

洫

靜也寂也又真韻

○寔 丞剛切寔也春秋桓六年正月寔來杜預曰寔寔也音

○寔 丞職切是也春秋桓六年正月寔來杜預曰寔實也音時力切公羊傳寔來者何是來也又質韻案詩寔是實

同義當通用漢崔寔字子真義與實同又陳寔皆無考亦當通用
湜 水清見底又恃正貌詩湜湜其祉

蕃殖滋生也詩序庶類蕃殖又財衍也漢書衣食滋殖又滋貨曰殖又培壅也左傳敢不封殖又平正貌詩殖殖其庭又種時

也左傳夫學殖也杜預曰殖生長也字亦作殖
植 同上又立也置也栽也周禮植物先鄭曰根生之屬又寔韻亦作植

埴 黏土又寔韻亦作埴
測 初力切測度
側 愴也痛也

也詩麥稷良
○剗 疾力切剗剗山貌季
○剗 左傳季
○賊 疾

切剗賊注攻劫曰寇殺人曰賊左傳殺人不忌為賊孟子賊仁者謂之賊苟子害良曰賊周禮夏官賊賢害民則伐之賊殺其

親則王之今俗呼
賊 烏鬻魚類亦作賊
○卽 節力切就也當也卽

日當日也又只也卽此只此也又火熟曰卽檀弓夏后氏卽周又燭燼管子左手執燭右手折卽亦作聖又質韻从自从下

音節自音福自粒也又音急又音及並穀香也與鄉字中自字同俗作卽凡从卽者皆然

朕聖說珍 唧 又蟲鳴文選促織 稷 五穀之長詩彼黍離離彼稷之

苗是稷也於黍也說文齊也一日稷百穀摠名周禮注社稷士穀之名有德者配食焉左傳稷田正也列山氏之子曰柱爲稷

自夏以上祀之周棄亦爲稷自問以來祀之 域 越逼切區

自漢以下夏禹配食官社后稷配食官稷 域 疾流貌 畷 緩 棧 木名詩柞棧

也又居也又守內曰域 中老子域中有四大 減 疾流貌 畷 緩 棧 木名詩柞棧

也又木叢生 蠺 中之者死亦作蠶又獲北切 盛 春秋第

秋有蠶杜預曰蠶短狐也釋文短狐 絨 裘縫孫炎云絨縫之

一作斷弧本草謂之射工 絨 界域陸德明云一訓

縫綴之縫或曰月明 使也行也徭役工作征

縫綴之縫或曰
絲數又音沍
閔門役使也
行也搖役工作征
疫札瘥

○德多則切道德周禮六德知仁聖義中和洪範三德正直
剛克柔克臯陶謨九德自寬而栗至疆而義易四德元

亨利貞天地之大德曰生日新之謂盛德禮記動容周旋中禮
者盛德之至也論語中庸之為至德凡言德者善美正大光明

純懿之稱也又得於道之謂德又恩也惠澤也又四時旺氣也
月令立春盛德在木又凶行曰凶德惡行曰惡德古作惠說文

作惠同上也又漢志樂
惠縣在張掖
真賈誼傳真
得獲也凡求之而獲

得又合也夏數得天謂夏之曆合天時也人相契合曰相得春
秋書法獲器用曰得得寶玉大弓是也篆文作得作學今作得

廣韻亦
作導
○忒惕德切差
貸月令毋或差貸一曰从人求物
廣韻亦作貸又見下

資又見
慝惡也書旌別淑慝一曰隱
○特敵德切一牲
曰特又豕生

世式正韻卷下六

一曰特周禮注豕三歲為特又但也獨也賈誼傳大臣特以簿書不報期會為故又擬立曰特儒行特立獨行又孤高也詩序

武公寡特又匹也詩實維我特是婦謂夫為特也又曰求爾新特是夫謂婦為特也又專也勤渠也故也

植 禮記大夫植牛與特 **貸** 假貸借物又曰 **蝻** 食苗葉蟲 **蝻** 亦作蝻 **蝻** 同上又蝻

同又見上 **勑** 歷德切馬鑣銜 **肋** 齊幹釋名肋勑也 **劫** 指間繫 **劫** 辭歸奇

韻 **勑** 又抑也刻也 **肋** 所以檢肋五藏 **劫** 於劫以象閏 **芳** 同上又蘿 **仿** 數之餘也禮祭用 **防** 考工

太元經作芳 **芳** 芳香草 **仿** 數之仿注什一也 **防** 記以

其圍之防備其數 **泐** 水石之理又磷泐考工記 **玏** 玏石

注防二分之一也 **北** 必勑切朔方漢志大陰者北方北伏也陽氣伏於下於

臣謂人道面南侍北北者背也故言以堂北為背背亦借也以

敗走為北者取借之而走目又分異也書分北三苗有兩音又

隊頭以兩人相背

○匄

步黑切匄伏地亦作伏服詩匄匄

海魚名

史記范雎傳際行蒲伏韓信

服

楊雄解朝范雎

又屋韻

扶服

之廣韻秦人呼為菴蕒今俗作蘿菴又屋韻

菴

同十又菴菴菴菴花

踣

僵仆亦作仆

仆

又見宥

跌

都

賦魂褫氣懼而自踢跌

棘

捷為蠻夷王制屏之遠方西曰棘

者應弦而飲羽古作伏

○墨

密北切黑也膠煤為之又刑

額也又左傳貪以敗官為墨貪則汚暗不潔白也又小爾雅五

尺謂之墨莊子繩墨殺焉繩墨木匠人所用以彈畫者此少諭

章程法度斷而殺之也又與默同屈系賦幽墨

王逸曰墨無聲也實與墨墨不得忘以黑从土默說文大暫

語也靜也幽也亦作
墨嘿嘿穆从黑从犬
嘿漢書成帝臨朝淵嘿
嘿賈誼賦于
穆漢東

傳吳王穆然
經索也三股曰微兩股曰纒易
冒干也貪也

之民冒謂蒙犯禮法而黷貨也王吉傳朝則冒霧露
謂蒙犯霧露也又毒冒龜屬亦作蜻蝯又效隊二韻
媚始嫉

冒又寘
效二韻
塞悉則切坵也室也蒲也充也壅也又與塞同書

塞實也
塞安也又
則子德切法則又制度品式皆曰

國毀則為賊又天理不差者曰則易乃見天則又夷則律名又
地未成國曰則周禮大宗伯五命賜則又大宰以八則治都鄙

又即也易見善則遷有過則改是也又且然之辭求則得之是
也又然後之辭行有餘力則以學文是也又若然之辭過則勿

憚改仁則吾不知是也
劾胡得切淮窮罪人也按
覈考

又擢節也判度也樣也
劾劾彈治也又解秦二韻
覈也

室貝也檢診刻也又果中
漢書總核名實亦作綜核

實也慘刻也又果中
實亦作核又質韻
核 漢書總核名實亦作綜核
又果中實又皆質二韻
翻 鳥之

又見上
格 堅不可入也扞格抵牾不相入也學記
俗作翻 發而後禁則扞格而不勝又藥韻
輅 婁敬

輅委輅蘇林曰一本橫遮車前二
人挽之三ノ推之又暮禡二韻
或 獲北切述也疑也易
或之者疑之也史記

賈誼賦衆人或或漢書作惑劉向 傳營惑耳目康衡傳或之甚
者也又未定之辭書其或不恭論語其或繼周者之類是也又

不定之辭易或出或處孟子或去或不去之類是
也又疑辭或曰或謂或然之類是也亦作惑
惑 迷也疑

也古作或後加心以
也又疑辭或曰或謂或然之類是也亦作惑
臧 荀子以己之焦焦受
別之又熒惑火星 人之臧臧注臧昏也

臧獲奴婢
畫 卦畫也計策也又界限也論
語今汝畫又禡韻又見上
獲 胡麥切
得也又

八
算

浙江圖書館

浙江圖書館

八緝

緝 七入切績也

茸 修補也左傳一日必茸說文葑也

茸 茸茸諧言巷伯詩作緝緝說文

聶語

誦 利也

戢 側入切止也斂

輯 斂也槽弓蒙秋

澈 輜履音側立切

解 角多貌無羊詩作也 戢本亦作戢涓

霽 息入切

韻 大風

習 席入切鳥數飛

也月令鷹乃學習借為學習字習者服行所博之業為之熟復不已也又串習慣熟也狎也因也又重也易習坎重險也又曰水存至習坎言水流相仍而來

摺 袴也廣韻音習 是舊音拾誤 **襲** 重衣也及也入也合也嗣爵曰襲爵又掩其不備曰襲又纂緒曰襲又受也左傳故襲天祿又重也文選應門八襲又十襲珍藏又

衣單複具 **際** 爾雅下溼曰際公羊傳下平曰際又姓

集 秦六切鳥止木上故从佳从木論語

翔而後集又聚也會也就也成也安也同也
衆也又文集文所聚也唐有經史子集四庫

也聚也說文車
輯兒寬傳統輯群元師古曰輯輯與集三字
和也又見上

二字同不可重押義異者非又短擢書
用汝作舟揖徐看集亦作檝又葉韻
檝又葉韻
鐻鐻鐵
漶

水貌又泉出也相如賦漶漶漶
沸注微轉細涌貌漶尺立切
噍噍兒
香戰香衆說杜甫

異以
戢戢香
執質入切持也操也守也捕也囚也孟子執之而已
執矣檀弓肆諸市朝而妻妾執又畱也亦作執

輒漢地理志北海郡輒
輒縣師古曰輒即執字
愁怖也
汁涪也
執液也
繫絆馬一曰

相過也
馬馬
螫直立切
螫尺入切和集也詩
亦作馬

十寔執切數名易天一至地十天數五地數五也土生數五
成於十五與五合也漢志協於十亦作什孟子公羊傳漢

書什一皆十同上又十入為什後漢書注古者師行二五為

書什一皆
用什字
什 同上又十人為什後漢書注古者師行二五為

生生之具為什物又詩十篇為什過十篇
亦稱什舉成數也俗以詩章為什誤矣
拾 擷也收也斂也

拾矢也又摭拾撫人之過而督責之
也今官文書借為十字又葉韻
褶 褶襠也

作溼又牛耳動貌詩其耳濕濕又音尺入切出本合
韻託合切水名俗誤以為乾濕字因而不改
涇 爾雅

昔曰溼方
言憂也
入 日執切出入
又納也沒也
廿 說文二十并也今直以為

之類皆从甘顏之推稽聖
賦中山河夥有子百廿
澀 色入切不滑也从氵从兩倒
止从兩止亦作澀从乃誤

釵 鈿也戟也又
音鞞釵鏤
立 力入切堅也成也置也建也又與粒

作粒不知古粒字無米後人加米以別
之耳以詩之義只作建立之立亦通
齧 齧聲

粒 米
筥 筥

衰

書囊又衰

焯

盛光也又

焜

火貌又

翊

飛貌漢郊祀歌泛翊翊音

焯又

曄

廣韻曄曄亦作暉又葉韻

暉

又葉韻

吸

許及切

哈

同歛

縮鼻又歛也

老子將欲歛之必固張之又合也

與合羽同韓延壽傳郡中歛然又呬也亦作吸又人名漢有來歙又葉韻

合羽

火炙一曰起也歛也

滂

水流疾聲爾雅滂滂訛訛莫供職也韓詩不善貌

閼

廣韻戟名曰閼又闐也韓愈南山詩閼闐屋摧雷

愈南山詩閼闐屋摧雷

也一曰無聲

涓

羹汁說文幽涓也

扱

收也禮記以箕自

泣

乞及切疾

也一曰無聲

出涕又佛聲

涓

從泣从月作涓誤

急

居立切疾也緊也

給

窘也福也迫也

及

衛宣公麻子名急詩作及是人

給

瞻也漢書家給人足又

給

相足也又口捷論語禦

人以口給又

出給付與也

級

說文絲次第也又等也秦法斬首多者進爵

級

一級因謂之首級又階次禮記拾級聚足

級

汲

引水於井又汲汲不休息貌又勤貌急貌揚子亮舜禹湯文武汲汲穀梁傳及猶汲汲也又地名又姓

及

忘立切至也逮也連累也又兼與之辭左傳與謀日及公羊傳及我欲之既不得已也穀梁傳及猶汲汲也又旁及

覃被也又白及藥名本

作蓋从人从又今作及

笈 書箱又葉韻

岌

高貌又危也亦作岌爾雅小山曰岌

又魚

及切 坂

莊子殆哉坂乎

涓

賣入切雨下

捐

會聚貌詩豳斯羽捐指兮又音側立

切又見上

九合

合

胡閏切同也會也相偶也翕也六合天地四方也又答也左傳宣三年既合而後來又合子盛物器見東方朔傳又

見 郤

地名又人名

迨

遇也行相合也

洽

水名詩在洽之隈有雨音又該也周禮也和也

又本

盆

盆盤

去血

覆也合也

一曰

盆

詩蓋盆

云歸

又子

盆子

又本韻

盒

盒盤覆也

盍

覆也合也一曰

蓋

詩蓋云歸契又孟子

則蓋反其本矣又邑

名陳仲子兄戴食采於蓋孟子兄戴蓋祿萬鍾音蓋又苦也左傳襄十四年被苦蓋杜預曰蓋苦之別名又見下又泰韻

闔

閉也易一闔

一闔謂之變又

闔闔天門爾雅謂之扉又門

戶也日令乃脩闔

扇注治門戶也用木曰闔

用行葦曰扇

或謂雙曰闔闔門也

單曰扇扇戶也左傳以枚數闔

公羊傳齒

著于門闔荀子升闔不閉又摠合也漢武紀闔郡不薦一人

噬嗑卦名其象頤中有物噬而後合也又泰韻

嗑

雜卦噬嗑食也序卦嗑者合也又

噉

又泰韻

噉

也奄忽

居

闔戶

音器

石相築聲亦

噉

又泰韻

噉

榼

克盍切

噉

作噉又泰韻

噉

又泰韻

噉

也奄忽

居

闔戶

音器

石相築聲亦

噉

容

容合相當也

閤

古沓切內中小門漢文翁傳出入閤

是日唐制天子日御前朝見羣臣日常參

朔望薦食陵寢有思慕之感不能臨前殿則御便殿見羣臣謂

之入閤前妙即宣政殿便殿即紫宸殿立仗必於前殿仗則自

共式正韻卷十一

二十五

音器

石相築聲亦

噉

又泰韻

東西閣而入故曰入閣門下省以黃塗門謂之黃閣長官曰閣老今俗通呼小室曰閣子

重齊則為合多少等亦為合合者相配耦之言也又併集也和也

其白屬蛤 蚌屬月令省入大水為蛤又蝦蟇大者曰蛤又

訥 誥 誥士服 頌 頌旁蓋 人姓漢有蓋公蓋寬饒又

過合切女字又美好 貌衛靈公母嫡始 吧 嗚吧短氣 邑 同上詳見前韻內又

張湯以知阿邑人主與 俱上下亦作匝又緝韻 匝 唐蕭復傳諂阿匝楊 再思阿匝取容又感韻

畫又 琰韻 取又進足也 颯 翔風又風聲宋玉風賦 有風颯然而至又緝韻

三十也今值為三十字韓愈為孔幾墓誌云孔 世卅八謂幾孔子三十八世孫也廣韻作卅 鞞 輕舉貌相 如賦汨或

鞞以輕遊 及馬行疾又 廣韻雨 又附貌甘泉賦

鞞以輕逝
又草鞞
駁 馬行疾又駁
漢殿名
雲 廣韻雨雲雲又開貌甘泉賦
雲然陽開又葉韻

○ 市 作荅切周也
邇也亦作迺
迺 俗訛
咄 齧也亦
作嚏
嚏 左傳僖二
十八年注

也 監嚏
○ 雜 昨荅切參錯也說文五絲相合也
從衣从木从佳本當作襍轉作雜
○ 荅 得合切
竹箇又

裳也報也合
也亦作荅
荅 同上又小豆又鐵蒺藜也鼂錯傳布渠
荅又疊布一曰都布史記荅布千匹

雜 七合切列子湯問篇雜雜相許注猶僉也音七合切
戎亦 公羊傳定四年注諸侯雜然侵之音七合切又如字

錯 託合切以金
有所冒也
黠 猥茸貌晉書兗州八
伯太山羊曼為黠伯
沓 冒也貪也唐
王紉傳酋領

沓墨又
見下
逌 大醫曲禮
母逌羹
潔 水名在平原
廣韻亦作濕
濕 本古潔字省文
為潔遂以濕為

乾溼之溼
又緝韻
甜 廣韻大食韓愈曹
成王碑甜隨光化
○ 沓 達合切重也又猥賤
也孟子事君無義進

退無禮言則非先王之道者猶沓沓也又與還同

還

雜還也亦作沓

沓

言相惡也亦作沓

踏

踐踏亦作踳踳

踳

左傳宣十二年注斥候踳伏謂蹤跡隱伏

蹋

同上又蹋鞠蹋毬也

沓

沸溢也

駟駮馬行疾

駮

謂常衰為駮伯又積厚也

翮

飛也

蠟

落塔切蜂脾融

者為蜜凝者為蠟

摺

揚雄傳范睢以折摺而危攘疾又葉韻

摺

同上公羊莊元年摺幹而殺之本又作摺

劫

又葉韻

臘

歲終祭眾神之名左傳虞不臘矣莊子猶臘者之在臄臄夏有三伏冬有臘故稱歲時伏臘也

曆家以運臺日為臘如漢火運火墓於戌大寒後戌日是从肉从鼠今作臘俗作臘

錫

折也

摺又招也

納

奴荅切受也又也古作內又補綴也俗作納又與軌同荀子三公奉軌持納又納納廣大包容貌杜

用詩納納乾坤大

內

孟子若已推而內之滿中又曰非所以內交於孺子之父母也又隊韻

軌

馬

內響繫 ○ 榻 託甲切牀狹而長者从木从榻榻音同从日从

榻 地低下 榻 以索冒物唐書契丹將李楷固善用榻索飛

榻 附也掛也 鞞 鐘鞞鍾鼓聲 閣 晉潘尼釋奠入相如

又見下 塔 物聲又浮圖也唐長安有慈恩寺塔名薦 塔 然

然似喪其偶 鰈 比目魚 洽 胡夾切泔洽霑彼周徧也

之陽又 禘 大合祭公羊傳大禘者何合祭也其合祭柰何毀

司馬彪續漢書曰五年再殷祭三年一禘五年一禘禘以夏四

冬十月五穀成故骨肉合 陝 隘也亦作狹陝峽从阜从夾與

飲食於太祖謂之殷祭 陝 關陝字不同

狹

同上本與狎同大馴也

陜

詩魏地陜隘又趙充國傳注山峭而陜水曰陜

峽

同上又山峭夾水曰

峽蜀楚之文山有三峽又州名

硤

破石地名在夷陵宇文周以硤其居三峽之口改為峽州

狎

親近也玩熟說

文大可習也亦作狎

匣

屬

狎

藏獸檻也論語虎兇出於狎

雪

煜雪光貌班固賓戲煜雪其間又見

下及葉韻

恰

苦洽切用心恰恰又適當之辭

恰

帽也亦作掐士服狀如弁缺四角魏志注云大祖擬古皮

弁裁纒角以為恰以色別其貴賤本施軍飾泚為國容

帽

同上从巾从冫與

掐

瓜刺

肱

開也發也一曰从旁發也莊子肱篋探囊又魚語韻

夾

古洽切左右持也左傳夾輔成王又兼也相雜

也交並也又葉韻

俠

並也公羊哀四年注滕薛俠轂音古洽切周興嗣千文路俠槐卿又葉韻

邾

地名

在河南邾城在汝州邾縣在襄城漢屬潁川郡又姓

裕

衣無絮亦作

袂

杜甫詩值袂侵寒氣又曰

地倫初必口訛訛七服人口堅貌荀子犀兕以為人口躡也又

啜

啜喋鳥鴈聚食貌相如賦
啜喋青藻亦作啜又葉韻

○**甬**

測洽切者也亦作接从
干犯之干杵曰之曰凡

从甬者皆然俗作
甬監本从干誤

接

周禮廩人大祭祀共其接盛注接讀為
接接以授春人春之音所洽切誤當作

測洽切
又葉韻

扱

同上又扱也取也獲也引也舉也又
與挿同詩不旨注扱衽曰襜又緝韻

挿

刺入亦
作捷古

作甬漢溝洫志注
甬石立之从干誤

捷

考工記廬人斡所捷也文選曹
捷子建七啓捷志歸之矢又葉韻笈書

又葉緝
二韻

鋪

爾雅所謂之黽从干誤
鋪鋪也又鑿也亦作甬黽

○**劄**

竹洽切刺箸唐人
奏事非表非狀者

謂之榜子亦謂之錄子
今謂之劄子俗作劄

○**宥**

昵洽切宥
宥隘也

箇

竹維

○**押**

乙甲
切簽

書文字也歐陽脩曰俗以草書名為押字又管
押押拘率也入用韻曰押韻說者曰押者壓也

壓

鎮也陟也
竿也覆壞

也亦
作獸

厭

禮死而不弔者三畏厭溺又荀子厭旦於牧之野厭
猶臨也謂陳於將旦之先也又堆積相枕厭也楊子

原野獸人之肉通作鳥水命一一名鴛鴦一
呼甲切由王甲

原野獸人之肉通作
壓又鹽琰豔葉四韻
鳴水禽一名鷺一
甲名舒鳧亦作
呬呼甲切皇呬
眾聲說文呬

呬也與飲同義
但聲微異耳
雲直甲切雲雲震電貌一
日眾言又水名在吳興
澹水名通
作雲

喋喋喋又
葉韻
走扶脊切匱走左傳攝官承走注攝承空之
也又曰於文反正為走蓋反正為之故反

正為
乏也
泛水聲又
勘熏韻
法方甲切度也又數也常也又刑法漢
紀法三章耳又方法凡技術可則效

者皆曰法又則效也易卑法地荀子仁人
法舜禹之制史湯法三聖又姓亦作瀆
瀆周禮大宰以八
瀆治官府釋文

云古
法字

十葉

葉

弋涉切枝葉又姓又書冊歐陽脩曰唐人藏書皆作卷軸後有葉子似今策子又見下从艸从業業音葉俗作業凡

從業者

皆然

楨

度

搗

其舌禮記少

厭

伏也合也襪也嘗也塞

也按也數也又順从貌

荀子天下厭然猶一也後漢紀吏士皆作厭服侯霸傳衆多不

厭帝紀作厭又杜鄴傳折衝厭難厭者壓也鎮壓寇難使之銷

糜也又左傳文二年書曰及晉處父盟以厭之也杜預曰厭猶

損也廣韻惡夢也亦作魘又琰豔合三韻義同者當通用又鹽

韻

又鹽

厭

面

持也

按也

暎

光耀亦作

暎

宋范暎作

後漢書又

緝

燁

燁燁明盛

也亦作燁

餼

饋餉

也

澁

潤也又

衰

書囊又纏也衣

也衣香也又緝韻

腩

鹽漬

○筴

極擘切書

極

禮記計立

也

踏

躑也

拾

更

也

儀禮大射儀拾發以將乘矢孔叢子
百夫決拾竝音路又見緝韻
○妾 七拔切女婢从辛

啜 揚雄反離騷靈脩既信赫蘭之妾
接兮師古曰啜接諧言也又合韻
○綫 衣 ○接 即波切相續也

交也受也承也持也
達也又見下又合韻
楫 短擢亦名橈亦作楫又緝韻
○楫 又緝韻
接 續水

菱 善菱水草亦作苻菱
名菱余詩傳作接余
睫 目睫說文作睽
朕 目童子又睫
又睫

好婦官
亦作捷
捷 又見
浹 浹洽潤澤周徧也又通徹也又十日幹一周曰浹辰亦

作挾
周禮挾日而斂之又達也詩使不挾四方
○捷 疾葉切勝

也亦作接又獲也飲也成也敏疾也急報也報勝曰捷
小爾雅二十四銖曰兩兩有半曰捷又合韻
接 內則

國君世子生接以大牢注接讀為捷捷勝也謂食其母使補虛
弱氣也左傳子同生接以大牢荀子先事慮事四用之接

捷

口捷多言
亦作捷

捷

斜出又利也
便也俗作捷

捷

廣韻速也
也又感韻

○捷

捷
夫

切摠持也收也兼也錄也佐也捕也權攝也左傳攝官承乏又假借也檀弓攝束帛乘馬而將之又飭整也左傳襄十四年書

於伐秦攝也杜預能自攝整又見下

葉

縣名在

葉

射決詩箋葉之言者所以

歛

丹陽縣名今新安郡歛縣又緝韻

涉

徒行厲水也爾雅由膝以上曰涉从少誤

拾

曲禮拾級聚足

與涉同謂前足躡一級後足从之也又緝業二韻

蕙

蕙蕭瑞草又合韻

筆

弱也又合韻

雲

雨

又合韻

軟

勸也又合韻

○龍

質涉切失氣而言又懼也亦作熱懾

懾

強懾服又不

懾

漢宋傳傳豪

懾

懾

動貌又見下又緝韻

懾

怖也心伏也喪氣懾也怯也亦作懾

懾

同

摺

敗也廣韻摺摺又合韻

雲

說文雲雲震雷貌又合韻

壻

盜

輒

忽然也寧也又每事即然也从取音攝又音

耳聃俗作
聃領端
○**耳聃**毛輒切附耳
聃廣韻作聃
聃子亦作聃

取非
同上廣韻箱也又與聃同漢郊
聃登也蹈也耳聃馬疾步通
祀歌爾浮雲選詩天馬爾浮雲
聃著履履也馬聃作爾

聃足不相過一
云聚合不解
聃怖也又不動貌莊子慮嘆
變熱又曰熱然似非人
聃多言也

書顧畏子民聃蓋古文尚
書字孔氏書作聃音嚴
聃多言又詰聃
細語或作聃
聃韓文口將言

聃言若不出口
世號聃喘翁
聃作聃
同上又靜謐也漢書
攝然天下安又見上
聃塞

書故
乃穿
聃益也
聃疲貌又
聃直涉切縷切
耳聃內則皆

之又
見上
○**聃**力涉切田狩撿
名又輕獵小車
聃馬領毛魚龍領旁小髻
皆曰聃說文髮聃鬣也

傳長儼者相今傳作聃
儼儼長貌說文引春秋
聃踐也又踰跨也
記學不聃等也
聃廣韻擇持也

傳長儼者相今傳作聃
儼儼長貌說文引春秋
聃踐也又踰跨也
記學不聃等也
聃廣韻擇持也

無事則躡纓救止襟注字宜

○帖

他協切梁書起又牀安
前帷也又爰帖定也

脹也靜也定也

亦作帖又鹽韻

貼

以物為質又裨也依附也

鼓

鼓無聲

帖

小

唐書王叔文帖
小人又嘗也

○喋

丁協切如淳漢書注曰殺人流血滂沱也字誤當作喋又見下及合韻

跣

隨貌馬援傳飛鷲

牒

同上切書放小簡亦作牒又訟牒

諜

漢郊祀歌披圖案諜蘇林曰諜第也

諫

郭璞注爾雅左

細作又

喋

多言便語亦作諜史記張釋

喋

波貌江賦長波

堞

雉堞城上垣以白

褶

玉藻帛為褶注有表

蹠

履也

蝶

蛺蝶亦曰蝴蝶一名胥

鰈

比目魚

疊

重也墮也明也積也又震

以爲古理官決罪三日得其空乃行之故字
以互新室以爲三日大盛改爲三田俗作疊
而杜甫詩光明白疊
巾亦作疊俗作疊

牒 廣韻摺牒 楚辭遺余襟兮澧浦
注襟襟褱事神所用

牒 小舟社甫最能行貧窮取給行艤子會箋
云空从徒協切或謂音葉言輕如葉也

叶 和也亦作協古作勑从十諧聲也亦作
叶汁俗从勑升勑音黎人姓又音疾

挾 以旅於東田心 說文同思之和南史
行又緝韻力勑 育劉勰撰文心雕龍

夾 又合 書夾右石石莊子劍士
夾門又見下又合韻

俠 行州里力折公侯者也或曰俠之言
挾也以權力俠輔人者也又合韻

脅 脅又 同上也又恐迫也晉江續
曰大夫何至以死相脇

協 又合 說也又
又拉也又

合力助月 嚙嚇以口恐迫人呵欠也

莊子余口張而不能嚙

頰 古協切 面頰 筭箸也亦

夾舉也韓愈曹成王碑 筭漢陽又陌合二韻

挾 曲禮羹之有菜者用挾又合韻

鈇 劔缺莊子說 劔韓魏為鈇

音義曰把也一云鐔从稜向背缺从稜向又 亦作夾又劔也史記馮驩傳長鈇歸來乎

夾 同上又姓漢 藝文志春秋

鄒氏夾氏有 錫無書音頰

莢 莫莢 劫 強取又奪也勢脅也說文人欲去 以力脅止曰劫又浩劫宮殿大階

級也一曰塔也見杜甫詩又兵火曰劫燒 見西京雜記又劫劫猶沒沒也亦作劫

劫 荀子齊威公劫 於魯莊

劫 奪去也禁持也荀子劫之以師友又剽也 掠也吳都賦劫削熊羆之室又與劫同

給 交頷又合 韻

初 也

篋 乞協切箱 屬職也

愜 快也適意也 亦作慝慝快

慝 漢文紀未有 慝志

慊 莊子天運篇盡去而後 慊音愜又鹽談二韻

挾 廣韻與 慝同

怯 畏懦也 慝也

僕

呼切也

○燮

悉協切和也熟也說文从火誤

○躩

蹠躩又行貌从火

誤 稊 稊也又履中薦

○業

魚怯切基業事業功業學業藝業凡所攻治者皆業產業生理也又始也業業

危貌又事物已為而未成曰業孟子有業履於牖上又已然曰業史業已為之又荀虞上版詩虞業維縱又築牆版也爾雅大

版謂之業又大造曰大業易富有之謂大業建業金陵

○牒

荀虞大版又築牆版說文作帶鄴名牒

懼也危也書作業業

○業

岌業山貌亦作嶮

○嶮

子虛賦嶮峩嶮嶮音捷

洪武正韻卷第十六

終

浙江圖書館



浙江圖書館



浙江圖書館



浙江圖書館





浙江圖書館

八〇濟京



浙江圖書館

浙江圖書館善本

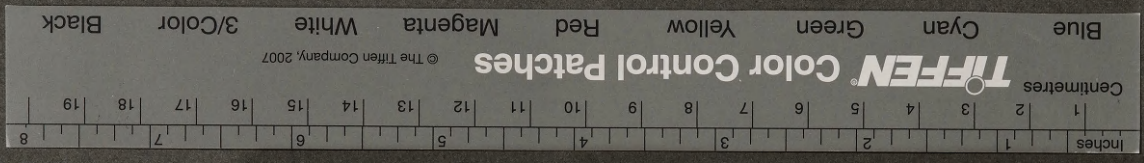
甲登記號:002613

一九 年 月 日

八〇清

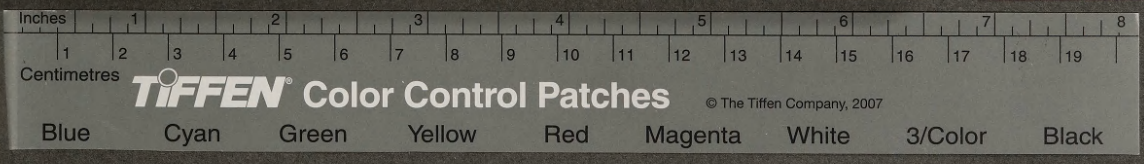


浙江圖書館





浙江圖書館



Inches 1 2 3 4 5 6 7 8

Centimetres 1 2 3 4 5 6 7 8 9 10 11 12 13 14 15 16 17 18 19

TIFFEN Color Control Patches

© The Tiffen Company, 2007

Blue Cyan Green Yellow Red Magenta White 3/Color Black