

書目
幼雅
詩經
樂府
雜













昌黎先生詩集注卷第九

律詩八十五首

題楚昭王廟

嗣立按史記楚世家平王卒乃立太子珍是為昭王在位二十一年公外集有記宜城驛云驛東北有井傳是昭王井井東北數十步有楚昭王廟高木萬株舊廟屋極宏盛今惟草屋一區然問左側人尚云每歲十月民相率聚祭其前元和十四年二月二日題蓋與此詩同作也

此非為廟貌盛
衰真慨見苟有
是以係人心者雖
如昭王且如此况
不為昭王者乎故
首二句先為全
楚無功德在民者
一嘆襯起昭王雖
查廟貌雖改猶
有國人相率聚
祭以誌不讓人生

丘墳一作園滿目衣冠盡
城闕連雲草樹荒
猶有國人懷舊德
一聞茅屋祭昭王

宿龍宮灘

陽山縣志龍宮灘在縣西十五里

浩浩復湯湯音商
灘聲抑更揚
奔流疑激電
驚浪似浮



功業可忽乎哉

四百九十七

昌黎詩集注卷九

張公化

霜。夢覺燈生暈。宵殘雨送涼。如何連曉語。一半是思

鄉一作祇是說家鄉

西清詩話黃魯直云退之裁聽水句尤見工所謂浩浩湯湯抑更揚者非諳客裏夜臥飽聞此聲安能周旋妙處如此邪

義魚招張功曹四字無下

周禮以時籜魚鄭氏云以叔刺泥中取之

義魚春岸闊。此興在中宵。大炬然如晝。長船縛似橋。

深窺沙可數。靜掬水無搖。見卷五和盧雲夫送盤谷子詩注刃一作下那能

脫魚波間。或自跳中。鱗憐疑一作錦碎當目。訝珠銷迷。

火。逃翻近。驚人去。斬遙競多。心轉細。得佳語時。驪見卷

潭罄知存寡。舟作船平覺獲饒。交頭疑湊餌。駢見卷

首類同條。濡沫情雖密。莊子濠宗師篇泉涸魚相與處於陸相啣以濕相濡以沫登門事一作志

南聯句詩注

巴遼

辛氏三秦記河津一名龍門水險不通魚莫能上 盈車欺故事

孔叢子衛人釣魚於河得魚焉其大盈車 餉音大驗今朝鹽鐵論江陵之人以魚飼犬 血

浪凝猶沸腥風遠更飄蓋江煙幕幕莫秋拂一作掉影

寥寥。獺去愁無食。龍移懼見燒。如棠名既誤。左傳隱公

如棠觀釣渭日徒消 更記齊太公世家母尚老漁

篙工喜盡謠選齊都賦篙工 膾成思我友觀樂憶吾僚子杜

美觀打魚詩吾徒胡為縱此樂 自可捐憂累何須強問鴉選賈誼鵬鳥賦序鵬似鴉不祥鳥也鵬鳥賦請

問于鵬兮余去何之

李員外寄紙筆

方云李伯康也伯康以貞元十九年為郴州刺史權德輿集有墓志朱云公祭李郴州文獲紙筆之雙質即謂

此事投以魚之短韻亦指前篇也

二句完題是何
等力量

三四分贊帝筆
之佳五六謝之

起句妙言今日何朝
耶觀若英道絲物
名之饒如此始知事
已暮矣看泄乳之交
巖對懸流之揭浪
自今至死垂荒年
心北歸久矣彼猿
鳥者莫誤疑我心

五百九十九

題是臨池後

後張彦遠法書要錄張芝善

草書臨池學書池水盡黑

分從起草餘

漢官儀尚書郎主作

文書

兔尖針莫並

副立補注西京雜記天子筆以錯寶為附毛皆以秋兔之毫

蘭淨雪難如

世說

義之書蘭亭序用蠶繭紙

莫怪殷勤謝虞卿正著書

史記虞卿傳虞卿不得意乃著書曰虞氏春秋太史

公曰虞卿非窮愁亦不能著書

結言帝筆之寄正適可用亦以見已窮愁之意

次同冠

一作弄或作巫峽

云公有同冠峽詩與此詩凡二章皆赴陽山時作嗣立按胡渭云今廣州府陽山縣西北七十里有同官峽

按連州界疑即此同冠峽也

今日是何朝天晴

一作清

物色饒落英千尺墮遊絲百丈

飄泄乳交巖脉懸流揭浪標無心思嶺北猿鳥莫相

撩

分明心思嶺北對物感愴更同猿鳥交啼益垢粘思却說無心思北此猿鳥之能撩因呼而語之妙後夫果不思北何以並不如此今日是何

朝郎

答張十一功曹

唐本有張署寄公詩

思嶺北而史相捺
亂也

前四言居交寥
耳之所聞目之所見
皆其故國不同人家
西三在哀猿啼處
我化人境競長閑
用物情固自得也而
不書纖、鏡、巫容
對之後亂愁賜耳
五六言君恩未報
此地化死所空乃令
炎瘴新送生涯然
而正不可保也君
詩情深不減哀猿
是以令君讀罷而
霜發半加也

山淨江空水見沙。哀猿啼處兩三家。篔簹

纖纖筍。異物志：篔簹生水邊，長數丈。一尺五六寸，廬陵界有之。躑躅開。一作開。躑躅花，羊躑躅。

未報恩波知死所。左傳：文公二年，狼。譚云：吾未獲死所。莫令炎瘴送生

涯。杜子美詩：應須吟君詩，罷看雙鬢斗。覺霜毛一半加。

斗覺詩中健語也。前輩多使退之詩，有此句。東坡詩：黃昏斗覺羅裳薄。後山詩：斗覺文字生清新。

柳州祈雨

唐地理志：柳州，桂陽郡屬。江南道。五字有鬼氣，承女即免。

乞雨女郎魂。魚羞潔且繁。廟開鼯鼠叫。見卷一南神降

越巫言。更記封禪書：漢武帝令越巫立越祝祠。早氣期銷蕩。陰官想駿奔。走執豆

行看五馬心。關立補注：潘子真詩：禮天子六馬，左右驂三公九卿。駟馬左驂，漢制九卿則二千石。右驂，太守。驪馬而已。

其加秩中二千石，乃右驂。故以五馬為太守，美稱。蕭風已隨軒。

書鄭弘為淮陰太守政不煩苛天旱行春隨車致雨

湘中酬張十一功曹

休垂絕

一作越

徼千行淚

顏師古漢書注徼猶塞也東北謂之塞西南謂之徼

共泛清湘一

葉舟

嗣立補注軒后本紀見浮葉乃為舟黃閔武陵沅記武陵鼎口望沅川中舟如樹一葉

今日嶺猿兼越鳥

可憐同聽不知愁

柳口又贈二首

寫出江勢

山作劒攢江寫鏡扁舟斗轉疾於飛回頭笑向張公

子

嗣立按劉石齡云漢五行志張公子時相見杜子美詩天上張公子又好去張公子

終日思歸此日歸

雪

一作雲

颭霜翻看不分雷驚電激語難聞沿涯一作崖宛轉

到深處何限青天無片雲

題木居士二首

雪颭二句喻身在
貶所與朝廷隔絕
沿涯句比自貶可
幾者量移而後歸

朝也末則朝廷清
明之意

此比小人無才多德
一旦擢在高位而附
之者眾也

此言一木耳豈之乃
神居此異於溝中
之斲正如爨下餘
相過而成琴亦具
幸矣但根面榦身
僅似人形朽蠹之
質不勝刀鋸雖有
巧匠不能使之完
然成人以此比小
材質有限不可輔

出身微賤

張芸叟本居士詩序東陽縣北沿流二三十里齧口寺
即退之所題本居士在焉元豐初以禱旱不應為邑令
析而薪之今存者
乃僧道符更刻

火透波穿不計春根如頭面榦如身偶然題作木居士便有無窮求福人

為神詎比溝中斷

莊子天地篇百年之木破為犧樽青黃而文之其
斷在溝中比犧樽于溝中之斷則美惡有間矣其

於失性 遇賞還同爨下餘

後漢蔡邕傳在吳人有燒桐以爨者邕聞
火烈之聲知其良木因請而裁為琴果有

美音而其尾猶焦時
人名曰焦尾琴焉

朽蠹不勝刀鋸力匠人雖巧欲何如

晚泊江口

郡城朝解纜江岸暮依村二女竹上淚

用湘妃事

孤臣水底

魂用屈原事

雙雙歸鵲燕

嗣立按吳兆宜云晉郗鑒傳鑒避難
于魯國澤山掘野鼠鵲燕而食之

一一叫

羣猿回首那聞

一作能

語空看別袖翻

理傾陰成性不可
正也

出無期未冬時則
此祝融岸下共上
人已同隔世永不相
見之日即是長別
離耳可堪回首平
情初悲涼音調淒
楚不堪多讀

五十五

湘中

猿愁魚踊

一作躍

水翻波自古流傳是汨

音羅

漢賈誼傳為賦以弔屈原曰側

聞屈原兮自湛汨羅師古曰汨水名在長沙羅縣

蘋藻滿盤

一作船

無處奠空聞漁父叩

舷一作船歌

楚辭漁父篇漁父莞爾而笑鼓枻而去王逸曰鼓枻叩船舷也

別盈上人

方云柳子厚集有誠盈住衡山中院

山僧愛山出無期俗士牽俗來何時
祝融峰下一迴首即是此生長別離

喜雪獻裴尚書

一無下四字

嗣立補注唐書裴均字君齊累遷荆南節度使加檢校吏部尚書

宿雲寒不卷春雪墮如篩

所宜切一作篩

騁巧先投隙潛光半

一段寫雪白下

二句寫卓氣嚴

二句精細

一段晴後雪

二句為書賞雪

以下寫已情並

鼓為書

一作亂入池喜深將策試驚密仰簷窺自下何曾汗增高

未覺一作見危比心明可燭拂面愛還吹妒舞時飄袖欺

梅併壓枝地空迷界限砌滿接高卑浩蕩乾坤合霏

微物象移為一作驗祥矜大熟布澤荷平施已分年華晚

猶憐曙色隨氣嚴當酒換一作暖灑急聽窗知邵氏聞見錄荆

言誇末俗可憐無補費精神薄退之然其詠雪則云借問火城將策試何如照

曜臨初日玲瓏滴晚一作曉斯聚庭看嶽聳掃路見雲披

陣勢魚麗一作離遠嗣立補注左傳桓公五年鄭人為魚麗之陳先偏後伍

之此蓋魚麗陣法書文鳥篆奇嗣立補注張懷瓘書斷蒼頡俯察龜文鳥跡之

沮誦蒼頡眺彼鳥跡始作書契縱歡羅豔點列賀擁熊螭履弊行偏冷東郭

先生行雪中履有上無下足盡履地門扃臥更羸汝南先賢傳時大雪積地丈餘洛陽令

雪入戶見安僵臥

悲嘶聞病馬

鳥一作

浪走信嬌兒竈靜愁煙絕絲

繁念鬢衰擬鹽吟舊句

晉謝道韞傳嘗家集俄而雪驟下謝安曰何所似兄子朗曰撒鹽空中差可擬

授

簡幕前規

選雪賦梁王遊于兔園俄而雪下王廼授簡于司馬大夫曰侔色揣稱為寡人賦之

捧贈同燕石

關子宋之愚人得燕石藏之以為大寶周客聞而觀焉笑曰此特燕石也其與瓦甓不殊

多慙失所宜

春雪

看一作觀

雪乘清旦無人坐獨

一作獨坐

謠拂花輕尚起落地暖

初銷已訝陵歌扇還來伴舞腰灑篁留密

一作半

節著柳

送長條入鏡鸞窺沼行天馬度橋

沈存中云杜子美詩紅稻啄餘鸚鵡粒碧梧棲老鳳

皇枝語相反而意新浪之入鏡鸞窺沼行天馬度橋蓋仿此體

徧階憐可掬滿樹戲成搖江浪

迎濤日風毛縱獵朝

嗣立補注文選西都賦風毛兩血

弄閑時細轉爭急

忽驚飄城險疑懸布

左傳襄公十年晉荀偃士句伐偃陽主人縣布董父登之及堞而絕之

砧寒未

是惜花是惜時
是惜才看豈不
日邀劉同醉而
日願可去公意
矣

不是梅似雪之似
梅正是雪印梅
之印雪耳妙後

擣綃。莫愁陰景促。夜色一作月自相饒。

聞梨花發贈劉師命

桃蹊一作溪惆悵不能過。嗣立補注漢李廣傳贊桃李不言下自成蹊師古曰蹊謂徑道也紅豔紛
紛落地多。聞道郭西千樹雪。欲將君去醉如何。

春雪閒一作映早梅

梅將雪共春。彩豔不相因。逐吹能爭密。排枝巧妒新。

誰令香滿座。獨使淨無塵。芳意饒呈瑞。寒光助照人。

玲瓏開已徧。點綴坐來頻。那是一作是俱疑似。須知兩逼真。

熒煌初亂眼。浩蕩忽迷神。未許瓊華比。詩豔以字瓊華乎而從將一作

將玉樹親。選甘泉賦翠玉樹之青蔥先期迎獻歲。更伴占茲辰。一作晨願得

長輝映。輕微一作嚴敢自珍。

此真入海。詠馬皆託物以自喻。此道其已往彼。是具將未。

早春雪中聞鶯

諸本或在入關詠馬之後

朝。鶯。雪。裏。新。雪。樹。眼。前。春。帶。澁。先。迎。氣。侵。寒。已。報。人。共。矜。初。聽。早。誰。貴。後。聞。頻。暫。轉。那。成。曲。孤。鳴。豈。及。辰。風。霜。徒。自。保。桃。李。詎。相。親。寄。謝。幽。棲。友。辛。勤。不。為。身。

梨花下贈劉師命

方云蘇魏公云當錄於古詩中

洛陽城外清明節。百花寥落梨花發。今日相逢瘴海頭。共驚爛漫開正月。

和歸工部送僧約

原注工部歸登也

早知皆是自拘囚。不學因循到白頭。汝既出家還擾

嗣立補注舊唐書歸登字冲之舉孝廉復登賢良科累遷工部尚書卒方云約荊州人詳見劉夢得集

合前聞梨花發。觀之一恐其晚。一驚其早而皆。是日。詔劉公明示以因。時修者之意。君子。之教亦多術。式。言人之所以出家者。欲放下一切。求死前。休耳。今汝既出家而。

仍復擾、誰更得死
前休乎謂是得已而
示已耶非釋氏之教
也謂是不得已而不
已耶則是其教本不
足從而必不可以出家
矣其言確然足當棒
喝

一二木芙蓉三四
承次句五六或採之
江或寧之木為人
所重而木也七八願
勤、未看年令逐
風飄零以富急於
憐才之意

擾何人更得死前休

一作

入關詠馬

歲老豈能充上馬

更記孫子傳今以君之下駟與彼上駟取君上駟與彼中駟

力微當自慎

前程不知何故翻驤首

選赭白馬賦春西極而驤首

牽過關門安

一作一

鳴

言已確放棄挫折之餘老力微况得生靈苟過朝廷得失仍者極言身隱終不能減熱亦容以固位而苟祿也公之剛賜勅節可見一斑

木芙蓉

新開寒露叢遠吐水間紅
豔色寧相妒嘉名偶自同

採江官渡晚

選古詩涉江採芙蓉

寧相妒

楚辭九歌寧芙蓉兮木末

願得一作須勤

來看無令便逐風

宋云此詩言荷花與木芙蓉生不同處而色皆美名又同故以採江寧木二事相對言其生處而九歌者祭神之辭故曰古祠也

題張十一旅舍三詠

賢人抱才肥遯君
相又不下賁是以
終隱以去也

賢人如井卷而不
窮乃寒泉自清
行人渴死相為殷
而相遇殊豈心汲
引者之互與

賢人屈抑困窮有
才莫展苟能磨之
以好爵使吐其胸
中之奇其稱報寧

榴花

五月榴花照眼明。枝間時見子初成。可憐此地無車

馬。顛倒青苔落。終一作英細

井

賈誼宅中今始見

嗣立補注荆州記相州南寺之東有賈誼宅。宅之中有井。井旁有石。有局脚牀。可容一人坐。形制甚古。

皆傳曰即誼所坐。杜子美詩長懷賈傅井依然。

葛洪山下昔曾窺

嗣立補注晉葛洪傳字稚川。止羅浮山。煉丹。羅浮山

記葛稚川入羅浮鍊丹。弟子從之者五百餘人。置觀四所。今丹存焉。

寒泉百尺空。看影正是行人

渴一作死時

蒲萄

新莖未徧半。猶枯高架支。離倒復一作扶。若一作君。欲滿盤

堆馬乳。蜀本圖經本草蒲萄子有紫白二色。又有似馬乳者。莫辭添竹引龍鬚。

可量哉

言此象鱗介難容

一鍾之水耳何靈

怪之有乃聞說早

時求而隨禱而應

此中科斗即蛟龍

邪不然何以致此

此士固難以皮

相

峽石西一作寒泉

居然鱗介不能容。石眼環環水一鍾。聞說旱時求得雨。祇疑科斗是蛟龍。

梁國惠康公主挽歌一有詞字二首

唐書梁國惠康公主憲宗長女特愛之下嫁于季友元和中薨宋云羊士諤集有梁國惠康公主挽歌詞二首注云時詔令百官進詩嗣立補注譙周法訓挽歌者高帝召田橫至只鄉自殺從者不敢哭而不勝哀故為此

惠康

定謚芳聲遠。移封大國新。巽宮尊長女。天子之長女台室屬

良人。云季友之父頓河漢重泉夜。梧桐半樹春。龍輻音

非厭。於涉翟選寡婦賦龍輻儼其星駕兮說文輻喪車也周禮還輶禁

城塵。

公言之正如織女之曰
天故河漢即是重泉
公言之而季友如孤鳳
之草栖故梧桐半樹
秋也

一二公主三四生子而費五六迎竟會葬若首以送葬結此則葬半而歸七八仿之也

一段初出自下而上在天之月

一段影在上而光在下之月照池橫簷猶承上段寫花村參差阜禽新續

秦地吹簫女

用列仙傳蕭史事見卷五誰氏子詩注

湘波鼓瑟妃

用楚辭遠游篇見卷八遠游聯句詩注

佩蘭初應夢

左傳宣公三年鄭文公有賤妾曰燕姑夢天使與已蘭曰以是為而子既而文公與之蘭而御之生穆公名之曰蘭

奔月竟淪輝

用淮南子姮娥事見卷五月蝕詩注

夫族迎魂去

宮官會葬歸

從今沁

七鳩反後漢竇憲傳奪沁水公主園田注沁水公主明帝女

無復更芳菲

和崔舍人詠月二十韻

原注崔羣也

嗣立補注舊唐書崔羣傳元和初召為翰林學士歷中書舍人

三秋端正月。今夜出東溟。對日猶分勢。騰天漸吐靈。

未高烝遠氣。半上霽孤形。赫奕當躔次。虛徐度杳冥。

長河晴散霧。列宿秀曜分。螢浩蕩英華溢。瀟疎物象

冷。池邊臨倒照。簷際送橫經。花樹參差見。阜禽斷

續聆。痛光窺寂寞。砧影伴娉婷。幽

詩鶴鳴于九臯嗣立補注文選月賦聆臯禽之夕聞

幸心之月窈窕冥冥
伴娉婷有情之月也

一段極寫月之妙意

在人玩月上見其妙

而却橫陳笛帶起遙

益覺縹緲

一段令人咏月並及

已情兒和詩之意

坐看侵戶閑吟愛滿庭輝斜通壁練彩碎射沙星清

潔雲間路空涼水上亭淨堪分顧兔楚辭天問厥利維何而顧兔在腹細

得數飄萍山翠相凝綠林煙共翳青過隅驚桂側當

午覺輪停屬音燭思搗霞錦追歡罄縹緲郡樓何處望

隴笛此時聽右掖連台座重門限禁扃風臺觀滉一作

漾冰砌步青瑩獨有虞庠客無由拾落莫見卷二答張徹詩注云公時

以職方員外郎下遷四門博士意謂職在虞庠去堯階遠矣

詠雪贈張籍

樊云此詩或云自松篁遭挫抑以下等語專譏時相故終以其意謂張籍曰惟子能諳爾諸人得語哉又曰莫

煩相屬和傳示及提孩其有所譏也審矣

只一作見縱橫落寧知遠近來飄飄還自弄歷亂竟誰

此篇合喜雪故
裴者書觀之前
亦極其刺畫何
其美也此則歷
之指其惡跡狀其
醜態又何不堪也
五句同一雪也隨
意而比擬之極
情而嘉嘆之誠
詞之真者曲者
而不能逃其形
迥具滌者文人之
筆鋒良可畏也

催。座暖銷那怪。池清失可猜。坳中初蓋底。嗣立補注莊子

水于坳。坳徒結處遂成堆。嗣立補注詩鶴鳴于坳劉貢父云歐陽永叔與

堂之上。坳反處遂成堆。江鄰幾論此詩以隨車翻縞帶逐馬散銀盃為

不工而以坳中初蓋底。坳處遂慢有先居後輕多去却迴度

前鋪瓦隴發本一作積牆隈穿細時雙透乘危忽半摧

舞深逢坎井集早值層臺。砧練終宜擣階紉未暇裁

城寒裝一作睥睨嗣立補注釋名城上垣曰睥樹凍裏一作莓苔嗣

真是屑瓊瑰姑回反一作璩王氏塵史說文以瓊為赤玉比見人詠白物

片片勻如翦紛紛碎若撥乃禾切定非燭鵠鷲

晚埃當窗恒凜凜出戶即皚皚五來切選班叔皮北征賦涉積

野榮芝菌巨隕切傾都委貨財娥嬉華蕩漾一作漾

也壓一作野榮芝菌巨隕切傾都委貨財娥嬉華蕩漾一作漾

也壓一作野榮芝菌巨隕切傾都委貨財娥嬉華蕩漾一作漾

事
胥怒浪崔嵬用伍子胥事見卷磧迥疑浮地嗣立補注說文沙漠曰磧

平想輶雷隨車翻縞帶左傳襄公二十九年與之縞帶逐馬散銀盃萬屋

漫汗二字皆平聲合千株照耀開松篁遭挫抑一作折方云公時以柳澗事下遷疑

寄意於時幸也糞壤獲饒培隔絕門庭遽擠排陞級纔漢薛宣傳擠排宗室包

豈堪裨嶽鎮強欲效鹽梅隱匿瑕疵盡左傳宣公十五年瑾瑜匿瑕

羅委瑣該漢司馬相如傳豈特委瑣喔嚙雞宵呢音渥選射雉賦良游呢嚙驚雀

暗徘徊浩浩過三暮史記天官書白帝行德畢昂為之圍圍三暮德乃成悠悠市九垓

音該風俗通十北曰經十經曰垓國語天子之田九垓以食兆民鯨鯢陸死骨選海賦魚則橫海之鯨陸死鹽田顛骨成嶽

玉石火炎灰書火炎昆岡玉石俱焚厚慮填溟壑高愁擻音致斗魁選甘泉賦

擻北極之嶸嶸應劭曰擻至也嗣立補注漢天文志北斗七星用昏建者杓平曰建者魁孟康曰杓斗之尾魁斗之首也日輪埋欲側

坤軸壓將頽嗣立補注杜子美詩下衝割坤軸岸類一作暈似長蛇攪一作擾陵猶巨

是罵然太淺露

欲效鹽梅分明

豈堪裨嶽鎮

處遂成堆又云

坳中初蓋底垓

明是譽此則云

埽路火雲披分

危聚庭看嶽聳

仍為汗垓高未究

喜雪則云自下

而失之激烈。窮
謂不宜出此

象。脛水官夸傑黠。木氣怯胚胎。嗣立補注淮南子孕婦三月而胚胎著地無

由卷。連天不易推。他回切龍魚冷蟄苦。虎豹餓號哀。巧借

奢豪便。專繩困約災。威貪陵布被。嗣立補注史記公孫弘傳弘為布被光肯

離。一作雜金壘。見卷三憶昨行詩注賞玩捐他事。歌謠放我才。狂教詩

肆。勒末反硯。五忽反一作杙選注賦巨石肆以前却善曰沙石隨水之貌興與酒陪魚。蘇來反一作毯選射雉賦敷

藻翰之陪鯁善曰奮怒之貌也惟子能諳耳。諸人得語哉。助留風作黨

勸坐火為媒。雕刻文刀利。搜求智網恢。莫煩相屬和

傳示及提孩。

酬王二十舍人雪中見寄

方云王涯為舍人見王適墓志本傳略之宋云王二十涯亦見諱行錄嗣立按舊唐書王涯本傳涯字廣津太原人擢進士第登宏辭科貞元二年召克翰林學士拜右拾遺左補闕起居舍人崧卿云本傳略之豈但見新

三日推門階庭滿雪

人因不來我亦不

出而忽有新詩來

從鳳沼遂使瓊

雪跡踞傑瓊瑤致

殊佳絕也

如今仗別非速也懶

也雖長官亦不恋

直到新年始來能

緩也亦懶也苟不

至衙日亦必不來

耳寫就鍾後時

人厭踏街塵如

此

書

三日柴門擁不開階平庭一作庭平滿白皚皚

嗣立補注杜子美詩庄沈谷沒白皚皚

今朝躡作瓊瑤跡為有詩從一作仙鳳沼來

嗣立補注晉荀勗傳勗自中書監為

尚書令或有賀之者曰奪我鳳皇池諸君賀我邪

不必更言其情如何其詩如何而情之深詩之妙俱從言外見之

送侯喜

已作龍鍾後時者懶於街裏躡塵埃如今便別長官

去

方云喜時為國子主簿公為祭酒故云長官也

直到新年衙日來

學諸進士作精衛銜石填海

任昉述異記昔炎帝女溺死東海中化為精衛其名自呼每銜西山木石填東海一名冤禽俗呼帝女雀

鳥有償冤者終年抱寸誠口銜山石細心望海波平

渺渺功難見區區命已輕人皆譏造次我獨賞專精

豈計休無日。惟應盡此生。何慙刺客傳。司馬遷史記不著

報仇名。

奉一無酬振武胡十二丈大夫。原注胡

舊唐書胡証字啓中河東人元和九年党項寇邊以証有安邊才略乃授振武軍節度使

一二胡授振武首句
呼起次句加傾朝共
羨字見其才望久厭
人心朝廷為得人也
三赴鎮也故鄉四入
里門五至家夜宴六
抵振武七八自嘆不
能如胡之樹功邊塞
後以文字考也

傾朝共羨寵光頻。半歲遷騰作虎臣。戎旆暫停辭社

樹。諸本作弩矢前驅煩縣令趙璘因話錄胡証建節赴振武過河中時

門先下敬鄉人。趙宗儒為帥証持刺稱百姓入謁獻詩曰詩書入京國旌節過鄉關

自笑平生誇膽氣。不離文字鬢毛新。漢萬石君傳石奮徙居陵里子慶醉歸入外門不下車奮讓之曰內史貴人問里里中長老皆疑匿而內史

奉和庫部盧四兄曹長元日朝迴。原注盧

洪云國史譜云兩省相呼為閣老尚書丞郎相呼為曹長郎中員外御史遺補相呼為院長上可兼下下不可

前四元日天子設
朝五六百官朝賀
七八和庫部
迴並寄慨感

眼看寒食又成
度則春遊之具
全違而不可及矣

兼上雅御史相呼為端公然退之呼盧庫部為曹長張功曹為院長則上下亦通稱也

天仗宵嚴建

一作樹

羽旄

嗣立補注唐儀衛志凡朝會之仗三會番上分為五仗一曰供奉仗二曰親仗三曰勳仗四曰

翊仗五曰散手仗每月以四十六人立內廊閣外號曰內仗以左右金吾將軍當上中郎將一人押之朝罷皇帝步入東序門然後放仗詩建彼旄矣春

雲送色曉雞號金爐香動螭頭暗

唐會要漢柏梁殿災越巫言海中有魚虬尾似鵝激

浪則降雨遂作像于屋以厭火災亦作螭字嗣立補注唐書儀衛志朝日殿上設黼宸躡席重爐香案百官志起居郎舍人分侍左右夾香案分立殿下直第

二螭首和墨濡筆皆即坳處時號螭頭

玉佩聲來雉尾高

唐儀衛志人君舉動必以扇雉尾障扇四小團雉尾扇四方雉尾

扇十二嗣立補注杜子美詩雲移雉尾開宮扇

戎服上趨承北極儒冠列侍映東曹

太平時節難身

一作身難

遇郎署何須歎二毛

左傳僖公二十二年不擒二毛杜預曰頭

白有二色選秋興賦余春秋三十有二始見二毛以太尉掾兼虎賁中郎將寓直于散騎之省

寒食直歸

一作宿

遇雨

唐本箋云元和十年公時以考功郎中知制誥

寒食時看度春遊事已違風光連日直陰雨半朝晴

蓋風光正好已方直宿歸值寒食而又

逢陰雨去論章負

一孝即此日公難治

受故五六云：東漢

之向曙又將著朝衣

而入朝多有暇期幸

遊之可果於速矣

荆南為李喬遊之

可今乘寒風而歸

柳花江燕不異昔日

而歌舞平零賓僚

非舊將誰與繼續

乎彼宋玉亭池聊足

追詠踏芳草之芬

誰念天涯之良友慎

歸不見紅毬上

劉向別錄蹋黃帝所造本兵勢也或云起於戰國

那論綵索飛

古今藝術圖北

方山戎寒食日用鞦韆為戲以習輕趨者或曰自齊桓公北伐山戎此戲始傳中國

惟將新賜火

嗣立補注唐會要清明取榆柳

之火以賜近臣順陽氣亦見歲時記

向曙著朝衣

此惜時失之易也別有寄託不足卷怨物葉

送李六協律歸荆南

云李協律翱也唐地理志江陵府江陵郡本荊州南郡屬山南道

早日羈遊所春風送客歸柳花還漠漠

李太白詩風吹柳花滿店香

江

燕正飛飛

杜子美詩清秋燕正飛飛

歌舞知誰在賓僚逐使非宋亭

池水綠

杜子美詩曾聞宋玉宅每欲到荊州本集寒食日出遊詩宋玉庭邊不見人詳見第三卷注

莫忘躡芳菲

題百葉桃花

原注知制誥時作

百葉雙桃晚更紅窺窗映竹見玲瓏應知侍史歸天

上故伴仙郎宿禁中

應劭漢官儀尚書入直臺解中給侍史一人女侍史二人皆選端正者侍史從至止車門還女

莫忘之也

侍史潔被服執香爐燒熏以從入臺中給使護衣服白帖諸曹郎稱為仙郎
白樂天詩仙郎靜翫禁闈間王云公以考功郎中知制誥寓直禁掖故云

春雪

新年都未有芳華。二月初驚見草芽。白雪却嫌春色晚。故穿庭樹作飛花。

戲題牡丹

酉陽雜俎牡丹前史中無說處惟謝康樂集中言竹間
水際多牡丹成式檢隋朝種植法初不說牡丹則知隋
朝花藥中所無也開元末裴士淹奉使回至汾州得白
牡丹一窠植於長安私第至德中馬僕射領太原又得
紅紫二色者移於城中元和
初猶少今與戎葵色多少矣

幸自同開俱隱約。何須相倚鬪輕盈。陵晨併作新粧面。對客偏含不語情。雙燕無機還拂掠。遊蜂多思正

一作經營長年是事。皆拋盡今日欄邊暫眼明。

陵晨競妝紅亭情者及至對客又含情不語何也要如真乃蜂燕輩事容文已拋盡今日

特偶寫自耳是花

化无情容乃真忘

情者

一益池耳便欲擬

方口鮪而荷縱游

魚禁鳴蛙至於光

今天影送月涵星

有清受有包容有

調發有涵涵免象

類針鋒不足為喻

真是奇觀

五百八

盆池五首

昌黎詩集注卷九

三

惟聖

洪云劉貢父云退之古詩高卓至律詩雖可稱善要有不工者老翁真箇似童兒此真諧語為戲耳或云盆池

詩有天工如拍岸纔添水數銖一夜青蛙鳴到曉非意到不能作也

老翁真箇似童兒汲水埋盆作小池。一夜青蛙鳴到

曉恰如方口釣魚時。方口地名見卷五和盧雲夫送盤谷子詩注

莫道盆池作不成藕梢初種已齊生。從今有雨一作雨灑君

須記來聽蕭蕭打葉聲。

瓦沼晨朝水自清。小蟲無數不知名。忽然分散無蹤

影。惟一作為有魚兒作隊行。杜子美詩細雨魚兒出

泥盆淺小詎成池。夜半青蛙醒一作聽得知。一聽暗來將

伴侶不煩鳴喚鬪雄雌。

玩詩意必不
徒詠芍藥

池光天影共青青。拍岸纔添水數罇。且待夜深明
一作
月去。試看涵泳幾多星。

芍藥

詩鄭風溱洧贈之以芍藥毛氏云芍藥香草

浩態狂香昔未逢。紅燈爍爍綠盤龍。覺來獨對情
一作
驚恐。身在仙宮第幾重。

奉一無和虢州劉給事使君三堂新題一無新二

十一詠并序

方云劉伯芻以元和八年出刺虢州白樂天有制詞嗣立補注舊唐書劉伯芻字素芝洛州廣平人登進士第累遷考功郎中集賢院學士轉給事中出為虢州刺史呂溫虢州三堂記開元初天子思二南之風並選宗英共持理柄虢大而近匪親不居時惟五王出入相授承平易理逸政多暇考卜惟勝作為三堂三者明臣子在

三之節堂者勵
宗室克構之義

號州刺史宅。連水池竹林。往往為亭臺島渚。目其處
為三堂。劉兄自給事中出刺此州。在任逾歲。職修人
治。州中稱無事。頗復增飾。從子弟而遊其間。又作二
十一詩。以詠其事。流行京師。文士爭和之。余與劉善
故亦同作。

新亭

新字在文字之外

湖上新亭好。公來日出初。水文一作浮枕簟。瓦影蔭龜
魚。

流水 句：是流水

汨。汨。幾時休。從春復到秋。只一作言池未滿。池滿強交

公之高雅亦
從世俗客寫

始奈月明何真有
談不出賞不為之
妙

流

竹洞

竹洞何年有。公初斫竹開洞門。無鎖鑰。俗客不曾來。

月臺

南館城陰闊。東湖水氣多。直須臺上看。始奈月明何。

渚亭

渚亭如畫

自有人知處。那無步往蹤。莫教安四壁。面面看芙蓉。

竹溪

藹藹溪流慢。一作漫。梢梢岸篠簾。一作竹。長穿沙碧斡。古旱切。淨落水。

紫苞香

云少陵竹詩有雨洗娟娟淨。風吹細細香。前輩嘗云竹未嘗有香。而少陵以香言之。豈知公亦有落水紫苞香之語乎。

北湖

詭妙

起句神妙花

島隔岸香風吹

未蜂蝶逐香而

古耳

因西字想到西望

因山字想到遮生

眼因遮西望眼即

挂月留雲如許妙

亦亦懶迴頭寫其

眷恋迴避之意委

曲入妙可也詩貴

以意勝

二五九一

昌黎言集注卷九

十五

玉宣

聞說遊湖棹。尋當到此迴。應留醒心處。準擬醉時來。

花島

島在水中。花在上。花氣。風氣。不見。花不見。黃一片紅雲。於水上。映之。乃是花島。安也。

蜂蝶去紛紛。香風隔岸聞。欲知花島處。水上覓紅雲。

柳溪

說到有情處。即蜂蝶亦佳。

柳樹誰人種。行行夾岸高。莫將條繫纜。著處有蟬號。

西山

新月迎宵挂。晴雲到晚留。為遮西望眼。終是懶迴頭。

竹逕

逕不掃。鳥不。愛竹甚矣。只是有妨。風月。要添風月。必須除竹。乃竹除。而出鳥不來。虛且。適至。則是寧少。風月。竹必不。

無塵從不掃。有鳥莫令彈。若要添風月。應除數百竿。

荷池

多言不如緘口。寓意深妙。

風雨秋池上。高荷蓋水繁。未諳鳴撼撼。那似卷翻翻。

魚食稻花故肥鶴
因新灌故沒

惜春如是則惜寸
陰可知愛物如是
則愛百姓可知

日之來則嘗日之
開以待之然則不
惟紅與紫不可並用
即紅與紫紫與紫
亦嘗次第漸用矣

稻畦

蜀布畦堪數

桓譚新論守邊隅趨作蜀以自生於小地選韋弘嗣
博奕論所務不過方蜀之間宋云蜀棋局上方目也

枝

分水莫尋魚肥知已秀鶴沒覺初深

寫稻畦工後

柳巷

柳巷還飛絮春餘幾許時吏人休報事公作送春詩

花源

一作原

源上花初發公應日日來丁寧紅與紫慎莫

一作勿

一時

開一時共日

北樓

只就喚名得秋長風送月寫北樓之妙而自曉至
暮盡日有連其佳處不云可思

郡樓乘曉上盡日不能迴晚色將秋至長風送月來

鏡潭

魚蝦何能為狂蛟
毒就正示可容耳

後飛鳥不驚形

容公之示授民之

愛公其詞藹然

可想

首句池得月如此次
句月得池如此兩相
映燭而愈覺清妍
又可好乎

非鑄復非鎔。泓澄忽此逢。魚蝦不用避。只是照蛟龍。

孤嶼

朝遊孤嶼南。暮戲孤嶼北。所以孤嶼鳥與公盡相識。

方橋

非閣復非船。可居兼可過。君欲問方橋。方橋如此作。

音佐曠韻作造也將祚切荀子肉腐出蟲魚枯生蠹貪利忘身禍哉乃作後漢廉范傳廉叔度來何暮不禁火民安作

梯橋

乍似上青冥。初疑躡蒼苔。自無飛仙骨。欲度何由敢。

月池

寒池月下明。新月池邊曲。若不妒清妍。却成相映燭。

遊城南十六首

與池字對

方云十六詩非一日作編者類次之

賽神

白布長衫紫領巾。差科未動是閑人。麥苗含穗桑生

椹。食在反詩食我桑黹懷我好音黹與椹同共向田頭樂社神。

題于賓客莊

舊唐書于頔字允元河南人憲宗即位冊拜司空平章事元和八年十月改授太子賓客

榆莢車尺遮反前蓋地皮。爾雅釋木榆白榆郭璞曰粉榆先生葉却著莢皮色白釋草菜苦馬為車前郭璞曰今車前草

大葉長穗好生道邊江東呼為蝦蟆衣薔薇蘸水筍穿籬。馬蹄無入朱門跡。縱

使春歸。可得知。

晚春

草樹一作口知春不久歸。百般紅紫鬪芳菲。楊花榆莢無

榆飄草覆花前
筍穿青將歸矣
馬蹄之出絕矣
朱門之跡如掃
則是且不知春
未又安春在否
是才思妙巧仕

之外又有此者
如鷺一輩借
揚花榆莢寫作
一笑

之外又有此者
如鷺一輩借
揚花榆莢寫作
一笑

一笑

此為抱才被困苦
人汲引不得展
布者哉

人只見其小善不
去其抱負之深
且大

落花

已分將身著地飛。那羞踐蹋損光暉。無端又被春風
誤。吹落西家不得歸。偶有繁蕊使成不歸。

楸樹二首

幾歲生成為大樹。一朝纏繞困長藤。誰人與脫青羅
帳。看吐高花萬萬層。

幸自枝條能樹立。可一作何煩蘿蔓作文加傷。一作遊人不解
尋根本。却道新花勝舊花。

風折花枝

浮豔侵天難就看。清香撲地只一作可遙聞。春風也是多
良不思。如此春風那能輕遇。之誠可感不遇

詩言集注卷六

卷六

際生

喚起催啼已終
別緒更堪花句
鳴啼之亦已耶
然鳥心自鳴
其人何涉聒之
者宜覺特為誰
人而為情啼耳

情思故棟一作折繁枝一作將贈君

贈同遊

喚起窗全曙。催歸日未西。無心花裏鳥。更與盡情啼。

洪云魯直云吾兒時每哦此詩而了不解其意自出峽來吾年五十八矣時春曉偶憶此詩方悟之喚起催歸二禽名也古人於小詩用意精深如此催歸子規也喚起聲如人絡絲圓轉清亮偏於春曉鳴江南謂之春喚復齋謾錄子嘗讀唐顧渚山茶記曰顧渚山中有鳥如鸚鵡而色蒼每至正二月作聲曰春起也三四月云春去也採茶人呼為喚春鳥然則喚起之名唐人說矣豫章不舉為證何邪

贈張十八助教

喜君眸子重清朗。云籍嘗病眼故云攜手城南歷舊遊。忽見子

生題竹處。云公與孟郊嘗遊此有城南聯句至是郊死矣相看淚落不能收。

題韋氏莊

嗣立補注雍錄呂圖韋曲在明德門外韋后家在此蓋皇子陂之西所謂城南韋杜鄭樵通志韋曲在樊川唐

韋安石
之別業

盛衰之常者
得破寧須惆
悵乃看得正堪
惆悵耳

暫出則不能久而
遠望則不得近取
死不食韋杜家
皆可應到吾奈
今日之困寔為

昔者誰能比。今來事不同。寂寥青草曲。散漫白榆風。
架倒藤全落。籬崩竹半空。寧須一作知惆悵。立翻覆。本無窮。

晚雨

廉纖晚雨不能晴。池岸草間蚯蚓鳴。投竿跨馬蹋歸路。纔到城門打鼓聲。

出城

暫出城門蹋青草。遠於林下見春山。應須韋杜家家到。
嗣立補注杜子美集自注俚語云城南韋杜去天尺五 祇有今朝一日閑。

把酒

僅者則是哲士
兄亦屬使倖也

青幢紫蓋或可兄
其產之之形細而
浮烟鮮能觀其絲
孰之致故不待畫
師歛取風塵中人
將忙已一生誰得而
兄之

擾擾馳名者誰能一日閑我來無伴侶把酒對一作南
山似人皆不終惟我終閑然玩次句仍只是一日閑耳

嘲少年

直把春償酒都將命乞音氣花見卷五調祇知閑信馬不
覺誤隨車

楸樹

青幢紫蓋立童童

蜀志先主傳舍東南角籬上有桑樹童童如小車蓋嗣立按劉石齡云杜子美病柏詩童童狀車蓋

細雨浮煙作綵籠不得畫師來貌音邈一作邈

取定知難見

一生中

杜子美詩貌得山僧及童子又画工如山貌不同

遣興一作遠

斷送一生惟有酒尋思百計不如閑莫憂世事兼身

事須著人間。比夢間。

勘破是夢酒亦可不飲。然又曰。新送一生惟有酒。何也。得能多酒。又不能多。愁那算來。此身終苦。用則。則是人間。終不能比夢間也。

昌黎先生詩集注卷第九



昌黎先生詩集注卷第十

律詩八十首

送李尚書赴襄陽八韻

原注得長字李遜也

舊唐書憲宗紀元和十年十月始析山南東道為兩節度使以戶部侍郎李遜為襄州刺史充襄復郢均房節度使以右羽林將軍高霞寓為唐州刺史充唐隨鄧節度使李遜本傳遜字友道登進士第累遷戶部侍郎元和十年拜襄州刺史充山南東道節度觀察等使云按遜本傳遷戶部侍郎為山南東道節度使又按襄州石本題名銜云檢校工部尚書李遜時遜蓋自尚書而出史略之

帝憂南國切。改命付忠良。

云按舊唐書先是山南東道節度使嚴綬討吳元濟無功罷為太子少保乃

以遜為節度故云

壤畫星搖動。

嗣立補注杜子美詩三峽星河影動搖

旗分獸簸揚。五營

兵轉肅。

後漢張奐傳率五營士圍竇武

千里地還方。控帶荆門遠。

嗣立補注盛弘之荆

州記郡西沂江六十里南岸有山曰荆門水經注荆山在南上合下開狀似門

飄浮漢水長。

嗣立補注左傳僖公四年楚國漢水

以為池杜預曰漢水出武都至江夏南入江

賜書寬屬郡一作

戰馬隔鄰疆縱獵雷

霆迅觀碁玉石忙風流峴首客

晉羊祜傳祜樂山水每風景必造峴山置酒言詠顧謂鄒湛曰

自有宇宙便有此山由來賢達勝士登此遠望如我與卿者多矣皆淹滅無聞使人悲傷之所作也誕為襄陽郡夜聞諸女歌謠因而作之其曲云朝發襄陽城暮至大堤宿大堤諸女兒花豔驚郎目

花豔大堤倡古今樂錄襄陽樂者宋隨王誕

教不自強

和席八十二韻

原注

諱行錄席慶行八

貞元十年進士

絳闕銀河曙

補注洛陽故宮銘洛陽宮有東掖門西掖門漢書注掖門在兩旁若人之臂掖

東風右掖春

應劭漢官儀中書為右曹又稱西掖

一殿席之官美者春而入直如此一段

官隨名共美花與思俱

一段自嘆作結

新綺陌朝遊閒綾袞夜直頻

漢官典職儀尚書郎入直供青綾白綾被

日月高閣切星辰庭變寒前草天銷霽後塵溝聲通

餘事作詩人見其志
之大不專吟詠見其
才之優官有餘聞見
其人之高雅句刻
吟詩不及他事也

似有可指豈諸相
公門下士耶

苑急柳色壓城勻。綸綽音如謀猷盛。禮記王言如綸其出如綽丹青步武

親芳菲含芥藻。揚子吾未見芥藻其德若芥藻其素者芥與蒲同光景暢形神。傍砌

看紅藥。選謝玄暉直中書省詩紅藥當階翻蒼苔依砌上巡池詠白蘋。嗣立補注白樂天白蘋洲五亭記湖

州城東南二百步抵雷溪連汀州一名白蘋梁吳興守柳惲于此賦詩云汀洲採白蘋因為名也多情懷一作怯酒伴餘

事。作詩人倚玉。一作市難藏拙。嗣立補注世說魏明帝使后弟毛曾與夏侯玄共坐時人謂蒹葭倚玉樹

吹竽久混真。韓非子齊宣王好竽吹竽者三百人皆食祿南郭先生不知竽混食祿于三百人中宣王薨後王欲一一吹之南郭

乃坐慙空自老。江海未還身。

和武相公早春聞鶯

詳見卷七和武相公孔雀詩注

早晚飛來入錦城。嗣立補注益州記錦城在益州南笮橋東流江南岸昔蜀時故錦官也今號錦城壩尚在誰

人教解百般鳴。春風紅樹驚眠處。似妒歌童作豔聲。

太安池

闕

遊太平公主山莊

副立補注唐書太平公主則天皇后所生初尚薛紹更嫁武攸暨先天二年主與常元楷李慈淳屠慧範等謀廢太子事敗主亡入南山三日乃出賜死于第主作觀池樂游原以為盛集既敗賜寧申岐薛四王都人歲被

禊其

欲占春即占新如
許一公主而廢彼
多。少。直。到。南。山。不。屬。人。
公主當年欲占春。故將臺榭押一作城闥。欲知前面花

三。字。地。心。
多。少。直。到。南。山。不。屬。人。

晚春

誰收春色將歸去。慢一作綠妖紅半不存。榆莢祇能隨

柳絮。等閑撩亂走空園。

大行皇太后挽歌詞三首

欲占春即占新如
許一公主而廢彼
多。少。直。到。南。山。不。屬。人。
去矣能無慕異心
以取敗亡

前四生前五六前

七八分

次首承葬說因

山託故封合葬

警切

嗣立補注風俗通天子新崩未有謚號故總其名曰大行皇帝也韋昭曰大行者不反之辭舊唐書順宗莊憲皇后王氏琅邪人大曆十三年生憲宗皇帝孔貞內禪冊為太上皇后元和元年尊為皇太后元和十一年三月崩於南內之感寧殿謚曰莊憲皇后

一紀尊名正云后以孔貞元年尊為皇太后崩於十一年故曰一紀三時孝養移亮切榮

禮記文王之為世子朝於王季日三高居朝主厚德載羣生武帳虛中一作空

林漢霍光傳太后被珠襦盛服坐武帳中玄堂掩太平選謝玄暉齊敬皇后哀冊文翠帟舒阜玄堂啓扉秋天

笳鼓歇松栢徧山鳥威儀備吉凶送葬之儀文物雜軍容配地行新祭嗣立補注後漢光

祠高廟曰薄太后母德慈仁孝文皇帝賢明臨國子孫因山託故封嗣立

賴福延祚至今其上薄太后尊號曰高皇后配食地祇因山託故封嗣立

漢文帝紀後七年夏六月己亥帝崩遺詔曰霸陵山川因鳳飛終不返補注

其故無有所改文帝實皇后傳元光六年崩合葬霸陵用蕭劍化會相從嗣立補注晉張華傳雷煥得郢城雙劍送一與華留一

史事劍化會相從自佩曰靈異之物終當化去華得劍寶愛之曰天生神

物終當合耳華誅失劍所在煥卒子華持劍行經延平津劍忽于腰間躍出墮水使人没水求之但見兩龍各長數丈蟠縈有文章没者懼而反于是失劍

無復臨長樂空聞報曉一作鐘漢叔孫通傳惠帝為東朝長樂宮師古曰朝太后于長樂宮嗣立按

吳兆宜云三輔黃

圖鐘室在長樂中

追攀萬國來警衛百神陪畫嬰所甲登秋禮記喪大記畫

葬後

禮嬰以木為筐廣三尺高二尺四寸方兩角高衣以白布容衣入夜臺鄭大記飾棺君龍帷三池振容

七八承結聖情用

典精考

為振容。一斬開後漢陰皇后紀明帝謁原陵從席前伏御牀視太后鏡奩中物感動悲淚注奩鏡匣也廣宣上人頻見過

云廣宣蜀僧元和中住長安安國寺寺有紅樓宣有詩名號紅樓集

空愧高僧昨愧已之

擾之不如從之向是

自輕多補對高僧

而多願也因向從學

三百一作十六旬長擾擾晝暮三百不衝風雨即塵埃久慙

朝士無裨補空愧高僧數往來學道窮年何所得

道果何可得唯吟
詩美日為差佳耳
結意言似雖數未
已寔未嘗一徃先
着極人少三字於
前而後白其紅葉
之幾堆便田護白
好

吟詩竟日未能迴。天寒古寺遊人少。紅葉窗前有幾堆。

閑遊二首

雨後來更好。繞池徧青青。柳花閑度竹。菱葉故穿

萍。方云必陵詩潛龍故起雲江上燕子故來頻皆用此字獨坐殊未厭。孤斟詎能醒。持

竿至日暮。幽詠欲誰聽。

茲遊苦不數。再到一作遂經一作旬。萍蓋汗池淨。藤籠老

樹新。林鳥一作鳴訝客。岸竹長遮鄰。子雲祇自守。漢揚雄傳安帝

時丁傳董賢用事時雄方草太玄有以自守泊如也奚事九衢塵。

酬馬侍郎寄酒原注

嗣立補注舊唐書馬總字會元扶風人元和八年自桂州刺史桂管經略觀察使入為刑部侍郎裴度宣慰准

西奏為制置副使吳元濟誅度留總蔡州知彰義軍留後尋檢校工部尚書蔡州判史充淮西節度使

一壺情所寄。四句意能多。秋到無詩酒。其如月色何。

和侯協律詠筍

原注 侯喜

竹亭人不到。新筍滿前軒。乍出真堪賞。初多未覺煩。

成行音杭齊婢僕。環立比兒孫。驗長常攜尺。愁乾屢側

盆。對吟忘膳飲。偶坐變朝昏。滯雨膏腴溼。驕陽氣候

溫。得時方張玉。方云莊子所謂王長其間是也並去聲讀公與劉夢得蒲萄詩皆用張王字挾勢欲騰

騫。見角牛羊沒。看皮虎豹存。攢生猶有隙。散布忽無

垠。詎可持籌算。誰能以理言。縱橫公占地。羅列暗連

根。狂劇時穿壁。羣強幾觸藩。嗣立補注易 羝羊觸藩深潛如避逐。一作

世遠去若追奔。始訝妨人路。還驚入藥園。萌牙防寢

未如其意云何
且賞其祕物之
工

大覆載莫偏恩。已復侵危砌。非徒出短垣。身寧虞瓦礫。

計擬揜蘭蓀。嗣立補注文選沈休文詩今守韻蘭蓀王逸楚辭注蓀香草名也且歎高無數。

庸知上幾番。短長終不校。先後竟誰論。外恨苞藏密。

中仍節目繁。嗣立按吳兆宜云禮記先其易者後其節目暫須迴步履。要取助盤

飧。穰穰上聲疑翻地。森森競塞門。戈矛頭戢戢。蛇虺首

掀掀。婦懦咨料音聊一作聊揀張湛列子序且將料簡世所希有者兒癡謁盡髡。侯

生來慰我一作意詩句讀。驚魂屬和才。將竭呻吟至日一作欲

暇。方云楚辭九歎日暇暇其西舍亦可以日入言也

過鴻溝

漢高帝紀割鴻溝以西為漢以東為楚應劭曰在滎陽東南二十里云此下皆隨裴晉公伐蔡諫

龍疲虎困割川原。億萬蒼生性命存。誰勸君王回馬

特識正論與事
後談成敗者不
同

首真成一擲賭乾坤

送張侍郎

方云張賈時自兵侍為華州

司徒東鎮馳書謁丞相西來走馬迎

舊唐書元和十年正月宣武節度使韓弘守為

此詩言不見意欲張至華州洗耳以待投音不隨到也

司徒平章事並如故十二年七月以中書侍郎平章事裴度充淮西宣慰處置使王云馳書謁謂已馳書往謁弘走馬迎謂已走馬往迎度也

兩府

元臣今轉密一方逋寇不難平

嗣立按吳兆宜云南史范泰傳百年逋寇前賢控屈者多矣

贈刑部馬侍郎

原注馬總時副晉公東征

紅旗照海壓南荒徵入中臺作侍郎

嗣立按馬總本傳自桂州刺史桂管經略觀察

使入為刑部侍郎故云

暫從相公平小寇便歸天闕致時康

奉

一無奉字

和裴相公東征途經女兒山下作

云女兒山在河南府福昌縣三十四里白樂天云晉公出討淮西過女兒山下題詩云待平賊壘報天子莫

侍郎威壓南荒天子徵入中臺原欲共致時康之盛今不意指從相公至此不日使歸天闕何小寇之居平

敢請妙言今日不敢
俟平賊以後暫攜
妙言平賊後名不
敵多應六生暫刻
仙山耳與裴公詩
意緊對

宴有極勝之身而
又見之禎祥如此
故言之飛動不然
飲酒賦詩不笑敗
乃事也

拍仙山示武夫
而公此詩和云

旗穿曉日雲霞雜山倚秋空劍戟明

洪云以我之旗况彼雲
霞以彼之山况我劍戟

詩家謂迴
鸞舞鳳格

敢請相公平賊後暫攜諸吏上崢嶸

郾城晚飲奉

一無奉字

贈副使馬侍郎及馮李二員

外

原注馮宿時以都官李
宗閔時以禮部並從征

嗣立補注舊唐書裴度傳度奉詔為淮西宣慰招討處
置使仍奏刑部侍郎馬摠為宣慰副使都官員外郎馮

宿禮部員外郎李宗閔等
為兩使判官書記皆從之

城上赤雲呈勝氣

唐書吳武陵傳元濟未破數月武陵自硤石望東
南氣如旗鼓矛楯皆顛倒橫斜少選黃白氣出西

北盤蛇相交告韓愈曰今西北王師所
在氣黃白喜象也敗氣為賊賊必亡矣

眉間黃色見歸期

嗣立補注
玉管照神

書黃色喜徵相
書喜色紅黃

幕中無事惟須飲即是連

鑣

補鑣
切向闕時

鑣馬
銜也

酬一無別留後侍郎原注蔡平命馬摠為留後

嗣立補注舊唐書裴度傳度自蔡州入朝留副使馬摠為彰義軍留後

為文無出相如右。嗣立補注漢田叔傳上召與語漢廷臣無能出其右者文選雪賦相如未至居客之右謀帥

難居卻音隙音穀音先。左傳僖公二十七年晉文公作三軍謀元帥趙衰曰卻穀可歸去雪銷溱

洧動。嗣立補注毛萇毛詩傳溱洧鄭兩水名孫奭孟子疏地理志溱洧水在河南西來旌旆拂晴天

同李二十八夜次襄城原注李正封也

襄城周地陸楚周楚仍連接原注李正封字中護終監源乍屈盤雲垂天不暖塵漲雪猶乾

印綬歸台室原注李正封旌旗別將壇欲知迎候原注李正封盛騎火萬星攢

同李二十八員外從裴相公野宿西界

四面星辰著地明散燒煙火宿天兵不關破賊須歸

雪猶乾未消也乾字妙是雪凝塵漲之歎

賀太平正也賊平

之故却說不開之
馮相公示於其
功而功愈彰真
是妙筆

此稜字只是獨宿
寐寧耳

通詩久喜色

奏自趨新年賀太平

過襄城

郟城辭罷過襄城。潁水嵩山刮眼明。已去蔡州三百里。家人不用遠來迎。

宿神龜

一有驛字招李二十八馮十七

九域志汝州有神龜驛臺開皇初建詳見上郟城晚飲詩注

荒山野水照斜暉。啄雪寒鴉趁始飛。夜宿驛亭愁不睡。幸來相就蓋征衣。

次硤石

嗣立補注唐地理志硤石縣屬陝州陝郡

數日方離雪。今朝又出山。試憑高處望。隱約見潼關。

和李

一有二十
八三字

司勳過

一無過字

連昌宮

唐地理志壽安縣西二十九里有連昌宮顯慶三年置
樊云連昌宮按志高宗顯慶三年置然詩落句云云疑
為明皇所作而元微之連昌宮辭大槩亦詭明皇帝

宮前遺老亦古今

去開元幾葉則

用元以後久絕迹

幸之跡矣故宮

雖存荒涼仍似寫

遺老便如桃源中

人讀之使人心悽

不說相公功高要

刺史趨承正見積

寇克平刺史問之

久不喜躍而不能

自已也

夾道疎槐出老根。高薨巨桷壓山原。宮前遺老來相

問。

嗣立補注太子太白詩六
帝餘古丘樵蘇泣遺老

今是開元幾葉孫

次潼關先寄張十二閣老使君

原注
張賈

嗣立補注通典潼關本名衝關言河流所衝也雍錄潼
關在華州華陰縣東北三十九里關西一里有潼水因

以為
名

荆山已去華山來

漢郊祀志黃帝鑄鼎荆山下晉灼曰地理志荆
山在漢馮翊懷德縣華山見卷三十古意詩注

日

出一作

潼關四扇

一作
面

開刺史莫辭迎候遠相公親

一作
新破

蔡州迴

次潼關

一有頭字

上都統相公

嗣立補注舊唐書韓弘穎川人憲宗即位授司徒同平章事淮西諸軍行營都統

暫辭堂印執兵權。盡管諸軍破賊年。冠蓋相望催入相。待將功德格皇天。

桃林夜賀晉公

云按舊唐書憲宗紀元和十二年十二月壬戌以裴度守本官賜上柱國晉國公丙子以右庶子韓愈為刑部侍郎考其年十二月丙辰朔壬戌則其月七日度以其月十六日方至自蔡則前除命蓋在公未入朝之前故云桃林夜賀晉公嗣立補注書放牛于桃林之野孔氏云桃林在華山東杜預左傳注桃林之塞今弘農華陰縣潼關是也

此詩全是首句起
得好錫命存爵
急賞元功不俟
臺朝之意得如
此寫來分外極
赫而當時情形
不啻如畫

西來騎火照山紅。夜宿桃林臘月中。手把命珪兼相印。一時重疊賞元功。

飲中相顧色寫
別情前所未及

一二途中重拜三
四前日將原長相
今日相仍更公豈
是恆有五從征僚

送李員外院長分司東都

今李指李

去年秋露下。羈旅逐東征。去年秋露下。羈旅逐東征。今歲春光動。驅馳別上京。
飲中相顧色。送後獨歸情。兩地無千里。因風數寄聲。

晉公破賊回重拜台司以詩示幕中賓客愈

奉和

一作晉公自蔡州入觀途
中重拜云云愈因和之

嗣立補注舊唐書裴度傳度八月二十七日至鄆城巡撫諸軍宣達上旨士皆賈勇出戰皆捷十月十一日唐鄆節度使李愬襲破懸瓠城擒吳元濟十一月二十八日度自蔡州入朝十二月詔加度金紫光祿大夫弘文館大學士賜勳上柱國封晉國公食邑三千戶

南伐旋師太華東。天書夜到冊元功。將軍舊壓三司貴。相國新兼五等崇。鷓鴣欲歸仙仗裏。熊羆還入棘林中。長慙典午非材職。一作識蜀志譙周傳典午忽兮月酉沒會典午者謂司馬也云白樂天自江州司

佐六得功將士七
八以已能材年
功結

馬還朝再出亦
曰昔徵從典午
得就閑官即至公

獨釣一作酌四首四詩俱靜細老成

侯家林館勝。偶入得垂竿。曲樹行藤角。平池散芡盤。

羽沈知食一作快駛或作駛緝細覺牽難。聊取夸兒女。榆條繫

從鞍。

一逕向池斜。池塘野草花。雨多添柳耳。水長減蒲芽。

坐厭親刑柄。王三時公為刑部侍郎偷來傷釣車。太平公事

少。吏隱詎相賒。爾立補注杜子美詩

獨往南塘上。秋晨景氣醒。露排四岸草。風約半池萍。

鳥下見人寂。魚來聞餌馨。所嗟無可召。不得倒吾甍。

秋半百物變。溪魚去不來。風能一作稜垢芡。露亦一作液染。

白史詩集卷十一
九
秀野艸堂

黎顛遠岫重疊出。寒花散亂開。所期終莫至。日暮與

誰迴未結獨字

枯樹

句朴而真

老樹無枝葉。風霜不復侵。腹穿人可過。皮剥蟻還尋。

寄託惟朝菌。嗣立補燕壯子道遙遊篇朝菌不知晦朔依投絕暮禽。猶堪持改火。

未肯但空心。

元日酬蔡州馬十二尚書去年蔡州元日見

寄之什

元日新詩已去年。蔡州遙寄荷相憐。今朝縱有誰人

領。自是三峰一作冬不敢眠。

詠燈花同侯十一

一作同侯十一詠燈花原注侯十一喜也

前四粘樹五六
寄慨七八為粘
樹吐氣

五六刻刻精妙
自是絕學之句
要不及三四寫
燈花之才燈花
之品吾所倚傍
更為獨步

三四寫景紀時在
燈然向下使景
色慘淡
七八行者送者

今夕知何夕。花然錦帳中。自能當雪暖。那肯待春紅。

黃一作囊裏排金粟。方云何遜詩金粟裏搔頭蜀人史彥升曰黃裏排金謂額間花鈿也。釵頭綴玉虫。

更煩將喜事。來報主人公。一作翁嗣立補注西京雜記燈火花花得錢財更記范睢傳主人翁習知之。

雪浪齋日記云此詩極似少陵

祖席前字一二題前字秋字上皆有得字原注以王涯徙袁州刺史而作

方云按舊紀涯刺袁州元和三年四月也公時在東都故曰祖席洛橋邊嗣立補注新唐書王涯傳涯甥皇甫湜以賢良方正對策異等忤宰相涯坐不避嫌罷學士再貶虢州司馬徙為袁州刺史漢疏廣傳設祖道供帳東都門外景十三王傳祖於江陵北門師古曰祖者送行之祭因饗飲也昔黃帝之子纍祖好遠遊而死於道故後人以為行神也

祖席洛橋邊。親交共黯然。野晴山簇簇。霜曉菊鮮鮮。
書寄相思處。盃銜欲別前。淮陽知不薄。嗣立補注漢汲黯傳召拜為淮陽太守

西邊都到而送者惜才之意為多

多

平日羈宦多愁過秋易感况今與

故人相別又以賤

從而言則羈宦之難堪為何如矣

惟有榮華異路

風雨同憂而已要

之仕不向處在內

亦備之在外今表

此以首二句提束

六百五十五
守黠伏謝不受上曰君薄淮陽邪選謝玄暉詩淮陽股肱守終願早迴船

秋字

淮南悲木落嗣立補注淮南子木落長年悲而一作我亦傷秋况與故人別

那堪羈宦愁榮華今異路風雨苦同憂莫以宜春遠

江山多勝遊公自題云兩詩何處好就中何處佳何處惡

送鄭尚書赴南海

嗣立補注唐書鄭權汴州開封人擢進士第穆宗立累遷工部尚書結權幸求鎮守于是檢校尚書右僕射嶺南節度使按公集有送鄭尚書序唐地理志廣州南海郡

番音禺音軍府盛嗣立補注舊唐書南海縣即漢番禺縣也地以番山禺山名欲說暫停盃

蓋海旂幢出連天觀閣開衙時龍戶集韓云南部新書長安有龍戶見水色

則知有龍或引出但鰈魚而已上日馬人來唐南蠻傳環王有五銅柱馬援所植援還留不

龍戶採珠戶也南海亦謂之蜃戶

二句收中八句極
寫南海軍府之
盛而以事皆殊
異概承一句即以
字填句送為書便
止在詩另一格而
為書之字可道在
筆墨之外

奇趣方切答道
士寄木耳後用
之又為者

去者才十戶隋末孳衍至三百
皆姓馬俗以其寓故號馬留人
風靜鷄音居音去音
國語海鳥曰鷄鷄止于魯東門外展

禽曰海其有災乎夫廣川之鳥獸常
知風而避其災也是歲也海多大風
官廉蚌蛤迴嗣立補注後漢孟嘗

出珠與交趾常通商販先時宰守多貪珠漸
徙于交趾郡界嘗到官未踰歲去珠復還
化貨通師子國嗣之補注唐西域傳師子

居西南海中多奇寶以寶置洲上商船
價直輒取去能馴養師子因以名國
樂奏武一作越王臺漢南粵王傳趙陀自立為南粵

武事事事皆殊異無嫌屈大木

答道士寄樹雞原注樹雞木耳之大者

云東坡和陶詩黃松養土羔老楮生樹雞即此

軟濕青黃狀可猜欲烹還喚木盤迴煩君自入華陽

洞直割垂龍左耳來柳子厚龍城錄茅山道士吳綽採藥於華陽洞見一小兒手把三珠戲於松下綽從之奔入

洞中化為龍以三珠填左耳中綽以藥斧斫之落左耳
而三珠已失所在馮贄雲仙錄天罰垂龍必割其耳

左遷至藍關示姪孫湘

顏師古漢書注漢時依上古法朝列以右為尊故謂降
 秩為左遷唐地理志藍田縣有藍田關故堯關有庫谷
 谷有關云青瑣高議湘字清夫公姪也落魄不羈公
 勉之學乃笑作詩有能開頃刻花之句公曰汝能奪造
 化開花乎相遂聚土覆盆良久曰花已發矣舉盆乃碧
 花二朶葉間有小金字乃詩一聯云雲橫秦嶺家何在
 雪擁藍關馬不前公未曉詩意相曰事久可驗公後貶
 潮陽途有一人冒雪而來乃湘也相曰公憶花上句采
 乃今日事也公詢地名即藍關再三嗟歎曰吾為汝成
 此詩云云西陽雜俎亦載是事獨不載湘名然公逸詩
 有徐州贈族姪云自言有奇術探妙知天工意亦若指
 是事豈湘果有出世之學邪嗣立按公姪老成子二人
 長曰湘湧其季也語見韓湧墓志銘仙傳拾遺所載與
 此小異但言公外甥忘其名大約皆後世不經之語青
 瑣高議似未
 可盡信也

一封朝奏九重天夕貶潮州路八千

一作陽

嗣立補注舊唐書憲宗紀元和十四年春

正月丁亥迎鳳翔法門寺佛骨至京師留禁中三日乃送諸寺刑部侍郎韓愈上疏極陳其弊癸巳貶愈為潮州刺史

欲為聖明

除弊事肯將

一作豈將

衰朽

一作暮

惜

一作計

殘年

雲橫秦嶺家何

在雪擁一作藍關馬不前。知汝遠來應有意，好收吾骨

瘴江邊。左傳僖公三十二年，余收爾骨焉。

武關西逢配流吐蕃

唐地理志商州商洛縣東有武關，嗣立補注唐吐蕃傳吐蕃本西羌屬，百有五十種，散處河湟江岷間。

嗟爾戎一作胡人莫慘然。湖南地近一作近地保生全。我今罪重

無歸望，直去長安路八千。

次鄧州界

唐地理志鄧州南

潮陽南去倍長沙。戀闕那堪又憶家。心訝愁來惟一作誰

貯火眼。知別後，自添花。商顏暮雪逢人少。漢溝洫志自徵引洛水至商顏

下師古曰商顏商山之顏也。謂之顏者譬人之顏額也。鄧鄙春泥見驛賒。早晚王師收海

三訝字妙心如貯
火我初不憶愁來
遂至於此回知字
妙至眼若添花則

我早知別後自當
如去年

大約如是名不虛
如是又仍悞又仍
愛乎妙極

四百六十六
嶽普將雷雨發萌芽

題臨瀧寺

不覺離家已五千

云漢高帝紀提三尺取天下及韓安國傳本無
劍字古固有如此造語者公言離家已五千則知

其為里也或以
歌後謂之則非

仍將衰病入瀧船

見卷六瀧
史詩注

潮陽未到吾能

一作人先
或作先聞

詭海氣昏昏

一作浪

拍天

晚次宣溪辱

一無辱字

韶州張端公

無端公字

使君惠書

敘別酬以絕句

一無絕句字

二章

唐地理志韶州始興郡屬嶺南
道國史補御史相呼為端公

韶州南

韶在溪之南

去接宣溪雲水蒼茫日向西客淚數行元

一作先

自落鷓鴣休傍耳邊啼

兼金那

一作安

足比清文百

一作白

首相隨愧使君俱是嶺南

巡管内莫欺荒僻斷知聞。湖典詔曰巡管内莫欺荒僻也

筆墨閒錄潮州以後詩最哀
深宣溪絕句等詩絕有味

題秀禪師房

橋夾水松一作船行百步竹牀一作林莞席到僧家暫拳一手

支頭一作頤臥還把漁竿下釣一作晚沙

將至韶州先寄張端公一無端使君借圖經

曲江山水聞來久嗣立補注唐地理志韶州有曲江縣武德四年置臨龍良化二縣貞觀八年省恐不知

名訪倍難願借圖經將入界一作亦逢佳處便開看

過始興江口感懷

嗣立補注水經注江
水西逕始興縣南

憶作兒童隨伯氏嗣立補注公新書本傳愈生三歲而孤隨伯兄會貶官嶺表南來今只一

不是全然不問恐
有不名處訪之
則難不是要看圖
徑是到山水佳處
展開一看便素所
問與不名者俱了
然矣疑耳

身存目前。白口還相逐。舊事無人可共論。

韶州留別張端公使君

來往再逢梅柳新。

孫云公元和十四年正月以論佛骨貶潮州三月至潮州十月量移袁州十五年正月至袁州其往

來上下於韶皆梅柳新時也

別離一醉綺羅春。久欽江總文才妙。

陳書江總傳字

摠持能屬文為後主所幸多有側篇好事相傳諷翫孔奐傳江摠文華之人

自歎虞翻骨相屯。

吳志虞翻傳字仲翔

翻既歸孫策命為功曹出為富春長鳴笛急吹爭落日。

翻別傳翻放棄南方云自恨疎節骨體不媚犯上獲罪見吳志注

清歌緩送款行人。已知奏課當徵拜。那復淹留詠白

蘋。柳惲詩汀洲採白蘋詳見上和席八韻詩注

量移袁州張韶州端公

一無端公字

以詩相賀因

一無因字

酬之

一作量移袁州酬張韶州先寄詩賀或作量移袁州張韶州先詩見賀因酬之

唐地理志袁州宜春郡屬江南道

一再返韶州二將別而宴三張有奇才不應在外四已老媚骨恐亭端期五六端之情厚七八端將白遷不久在韶未用孫白蘋字與文才應極細

三四詎令終免馬
量移妙極

後四言亦將經貴郡
正恐以留客煩君而
君先惠高文起予不
遠感謝仍似且予將
暫繫船石上渴虞
舜則又欲不煩君不
可得也

馬大制羣鳴雖是
信寫冷谷憑高迴
望觀之乃先語之
真不矣尋常信
款

明時遠逐事何如。遇赦移官罪未除。北望詎令隨塞

鴈。管子鴈春北秋南南遷纔免葬江魚。楚辭屈原漁父章葬于江魚腹中將經貴郡

煩留客先惠高文謝起予。暫欲繫船韶石下。上賓虞

舜。整冠裾。水經注始興縣有韶石兩石對峙似雙闕表州郡志韶石舜嘗登此奏樂今有廟在焉

次石頭驛寄江西王十中丞閣老原注仲舒

水經注贛水之西岸有盤石謂之石頭津步之處也嗣立補注舊唐書王仲舒傳字弘中太原人穆宗即位召

為中書舍人出為洪州刺史御史中丞江南西道觀察使

憑高試迴首。一望豫章城。嗣立補注唐地理志洪州豫章郡水經注漢高祖六年命灌嬰以為豫章郡治

此即灌嬰所築也應劭曰豫章郡樹生庭中故名人由一作猶戀德泣馬亦別羣。鳴寒日

夕始照風江一作江風遠漸平。默然都不語。應識此時情。

遊一作題西林寺題一作故蕭二兄一無兄字郎中舊堂公自注蕭兄有

家 女出

方云蕭二存也存少與韓會梁蕭友善惡裴延齡之為人弃官歸廬山廬山今猶有蕭存魏弘李渤同遊大林題名嗣立補注唐書蕭存字伯誠建中初遷殿中侍御史四遷比部郎中疾裴延齡之姦去官風痺卒韓愈少為存所知自袁州還過存廬山故居而諸子前死唯一女在為經瞻其家

中郎有女能傳業

後漢董祀妻傳蔡邕女名琰字文姬興平中天下喪亂為胡騎所獲曹操痛邕無嗣以金壁贖之重

亡友子念著史可仿

嫁于祀因問曰聞夫人家先多墳籍猶能憶識不文姬曰昔亡父賜書四千許卷流離塗炭間有存者今所誦憶裁四十餘篇于是經書送之文無遺誤

道無兒可保家

因話錄作無人可在家晉鄧攸傳字伯道為河東太守永嘉末没于石勒攸擔其兒及其弟子緩而逃度不能

兩全乃曰吾弟早亡唯有一息埋不可絕止應自棄我兒耳幸而得存我後當有子乃棄其子至江東遷尚書左僕射卒以無嗣時人為之語曰天道無知使鄧伯道無兒嗣立補注廬山記匡俗出于周威王時生而神靈隱淪替景廬于此山故山取號焉

幾行衰淚落煙霞

因話錄作今日匡山過舊隱空將衰淚對煙霞

自袁州

一有除官二字

還京行次安陸先寄隨州周員

此言安陸去隨不遠喜得共周替同

言笑因述已往雜

江上即雨雪而亦

佳似去夢中坐兼

葭而漸遠離面上

猶含瘴眼前已欠

華風為深幸也與

君別來各成蒼涼

今日之會寔為難

值對飲甜歌豈可

終耶

自是千古與亡之

感不為近親哉

嘆

外

唐地理志安州安陸郡中都督府屬淮南道隨州漢東郡屬山南道方云周員外周君巢也時為隨州刺史

行行指漢東左傳桓公六年漢東之國隨為大暫喜笑言同雨雪離江上

蒹葭出夢中面猶含瘴色眼已見華風歲暮難相值

酣歌未可終

題廣昌館

云館在隨州棗陽縣南

白水龍飛已幾春選東京賦我世祖忽之乃龍飛白水薛綜曰世祖謂光武白水謂南陽白水縣世祖所起之處也

偶逢一作尋遺跡問耕人丘墳發掘當官路一作道何處南陽

有近親後漢劉隆傳時天下墾田多不以實帝見陳留吏牘上書云潁川弘農可問河南南陽不可問帝詰吏由不服時顯宗為東海公年

十二曰河南帝城多近臣南陽帝鄉多近親田宅踰制不可為準帝詰問吏乃服如顯宗對

寄隨州周員外

惟石周

陸孟丘楊久作塵

方云公與陸長源孟叔度丘穎楊凝及周君巢同為董晉幕客故也

同時存者

更誰人

金丹別後知傳得

孫云周好金丹服餌之術柳子厚集中有答周君巢論餌藥久壽書是也

乞

取刀圭

本草凡散藥有云刀圭者十分方寸匕之一準如梧桐子大也方寸匕者作匕正方一寸抄散取不落為度

酒中留上襄陽李相公

諸本作醉中留別襄州李相公原注謂逢吉也

嗣立補注舊唐書李逢吉傳憲宗罷逢吉政事出為劍南東川節度使穆宗即位移襄州刺史山南東道節度使

濁水汗泥清路塵

選曹子建詩君若清路塵妾若濁水泥

還曾同制掌絲綸

云公元和十一年正月為中書舍人而逢吉以其年四月自舍人拜相故云

眼穿長訝雙魚斷

見卷五寄盧全詩注

耳熱何辭數爵頻

漢楊惲傳酒後耳熱

銀燭未銷

一作終或作殘

窻送曙

金釵半醉

一作墜

座添春

許彥周云退之此語殊不類其為人乃知賦梅花不獨宋廣平也

知公不

久歸釣軸。應許閑官寄病身。

去歲自刑部侍郎以罪貶潮州刺史乘驛赴

任其後家亦譴逐小女道死殯之層峰驛旁

山下蒙恩還朝過其墓留題驛梁諸本只作題驛梁下有注字與

此題少異

嗣立補注公集女孥壙銘女孥韓愈第四女也愈為少秋官斥之潮州女孥年十二輿致走道死于商南層峰

驛即瘞道南山下

數條藤束木皮棺草殯荒山白骨寒驚恐入心身已

病扶舁音余沿路衆知難繞墳不暇號三帛禮記延陵季子死葬於贏博之

間既封左袒右還其封且號者三設祭惟聞飯一般荆楚歲時記祭子推文黍飯一般致汝無

辜由我罪百年慙痛淚闌干杜子美詩相視涕闌干

賀張十八祕書得裴司空馬

一作酬張祕書因騎馬贈詩

嗣立補注舊唐書張籍傳籍自太常寺太祝轉國子助教祕書郎裴度傳穆宗即位進位檢校司空兼充押北

山諸蕃使

題得字好凡日空之馬不輕與人而張能得之則張之賢日空之尚賢俱出若云寄馬使都索然

司空遠寄養初成毛色桃花眼鏡明

爾雅馬黃白雜毛曰駮郭璞曰今之桃花馬選

藉白馬賦雙瞳夾鏡

落日已曾交轡語春風還擬並鞍行長令奴

僕知飢渴須著賢良待性情旦夕公歸伸拜謝免勞

騎去

一作去騎

逐雙旌

方云裴詩有他日著鞭能願我之語故云爾

杏園送張徹侍御

無侍御二字

歸使

一無歸使二字

方云徹時以幽州判官趨朝半道有詔還之仍遷侍御史從張弘靖之請也其實徹已抵京但未朝見耳舊傳云續有張徹自遠使歸是也杏園在長安城南詳見卷三杏花詩注

及人者妙不可言五
券之厚六待之優
七八不誤人謝以馬
弟使代馬伸謝更
妙

東風花樹下送爾出京城久抱傷春意新添惜別情

結語情深

三四似飄

前四祇召途中
再領鄆州五六
點時七八和兒
寄

歸來身已病。相見眼還明。更遣將詩酒。誰家逐後生。

雨中寄張博士籍侯主簿喜

放朝還不報。半路蹋泥歸。宋云疑以雨放朝而有司失於關報行至半路乃得報而歸也雨慣

曾無節雷頻。自失威見牆生菌。徧憂麥作蛾飛。述異記

中麥化為飛蛾歲晚偏蕭索。誰當救晉饑。左傳僖公十三年冬。晉荐饑使乞糴于秦

奉和一無奉和字兵部張侍郎酬鄆州馬尚書祇一作被

召途中見寄開緘之日馬帥已再領鄆州之

作一無鄆州之作字原注張謂張賈

編立補注舊唐書馬摠傳元和十四年遷檢校刑部尚書鄆州刺史天平軍節度鄆曹濮等州觀察等使就加

檢校尚書左僕射

來朝當路日。承詔改轅時。再領須句音劬國。左傳僖公二十一年邾人滅須

句杜預曰須句在東平須昌縣西北

仍遷少昊司

韓云秋帝少昊蓋主刑而摠加檢校刑部尚書故云

暖風抽

宿麥清雨卷歸旗賴寄新珠玉長吟慰我思

石林詩話蔡天啓言嘗與張文潛論韓柳五字警句文潛舉退之暖風抽宿麥清雨卷歸旗子厚鉞空殘月曙門掩候蟲秋皆集中第一

早春與張十八

無十

博士籍遊楊尚書林亭

寄第三閣老兼呈白馮二閣老

方云白居易馮宿也第三閣老楊於陵之子嗣復也白和詩只作楊舍人林池嗣立補注舊唐書楊嗣復傳字

繼之僕射於陵子也擢進士第長慶元年十月以庫部郎中知制誥正拜中書舍人馮宿傳宿東陽人元和十

二年從裴度東征為彰義軍判官淮西平拜比部郎中長慶二年拜中書舍人白居易傳字樂天太原人文辭

富艷允精于詩筆長慶元年十月轉中書舍人云閣老二字按楊綰傳故事中書舍人年久者為閣老云

牆下春渠入禁溝

一作

渠冰初破滿渠浮鳳池近日長

先暖流到池時更

一作

不流

鳳池先暖故冰至
自消不復流也為
得鳳池真是別樣
春名別一天地然

惟近日則然豈非諸國老之故乎

奉使常山早一無次太原呈副使吳郎中

方云公使鎮州吳丹以駕部郎中副行嗣立補注舊唐書穆宗紀長慶元年七月鎮州軍亂節度使田弘正遇害推衙將王廷湊為留後二年二月詔雪王廷湊仍令兵部侍郎韓愈往彼宣諭事詳見公本傳唐地理志鎮州常山郡大都督府本恒州恒山郡元和十五年避穆宗更名屬河北道又太原府太原郡本并州開元十一年為府屬河東道

越四句連讀見

朗朗聞街鼓晨起似朝時翻翻走驛馬春盡是歸期

意地失嘉禾處

書唐叔得禾異畝同穎獻諸天子王命唐叔歸周公于東作歸禾周公既得命禾旅天子之命作嘉禾漢書地理志太原晉陽縣故詩唐

風存蟋蟀辭嗣立補注毛詩蟋蟀刺晉僖公也此晉也而謂之唐本其風俗憂深思遠儉而用禮乃

人常暮齒換京懷古自不能無感要示何至垂涕乎蓋此行宜諭亂軍危事也故慰之

暮齒良多感無事涕垂頤

夕次壽陽驛題吳郎中詩後一作壽陽驛題絕句蜀本亦注夕次字

唐地理志壽陽縣屬太原府太原郡

惟有月團、不是
眼前惟見月明乃
人不如月團圓之
意若以別來一首
為指二妾則此花
柳豈亦指二妾耶
當不如是

風光欲動別長安。春半邊城特地寒。不見園花兼巷
柳。馬頭惟有月團團。

鎮州初歸

別來楊柳街頭樹。擺一作搖弄一作撼春風只一作祇欲飛。還有小

園桃李在。留花不發待郎歸。云唐語林云退之二侍妾名柳枝絳桃初使王廷湊至壽陽驛絕

句云云邵氏聞見錄孫子陽為余言近時壽陽驛發地得二詩石唐人跋云退之有倩桃風柳二妓歸途聞風柳已去故云云後張籍祭退之詩云乃出二侍女非此二人邪

同水部張員外曲江春遊寄白二十二舍人

一作同張水部籍
遊曲江寄云云

補注舊唐書張籍傳累授國子博士水部員外郎
轉水部郎中卒世謂之張水部云曲江見卷三杏花詩
注云白樂天集有和篇後
世傳韓白無往來之詩非也

此名白之嘉言曲江
孝友如許君直德
忙而不肯一系也

一二托起三四一二
櫻桃三四賜百官
櫻桃五六正寫賜
櫻桃字之雅切七
八以食器無報德
仰皇局結得體

漠漠輕陰晚自開。青天一作春白日映樓臺。曲江水滿花
千樹有底忙。時不肯來。

和水部張員外宣政衙賜百官櫻桃詩一作和張水部

勅賜櫻桃詩

嗣立補注長安志宣政殿在宣政門內唐李綽歲時記四月一日內園薦櫻桃寢廟薦訖班賜各有差

漢家舊種明光殿。洛陽宮殿簿漢有明光殿徽音殿又顯陽殿前櫻桃六株徽音殿前乾元殿前並三株炎

帝還書本草經。神農本草櫻桃味甘益脾胃豈似滿朝承雨露。共看傳

賜出青冥香。隨翠籠擎初到。一作重色映一作照銀盤寫未

停。嗣立補注禮記器之既者不寫其餘皆寫注謂傳之器中杜子美野人送朱櫻詩數回細寫愁仍破食罷自知無所

報。空然慙汗仰皇局。

早春呈水部張十八員外二首

首作說而京室多
喜雨次作使探柳
乞若為超計室是
雨後稱其万物得
所之懷

寫桂州如畫未至
其地不知其詩之
工然未至其地候
賞其詩之妙則
是不啻已至其地
而况真至其地者
乎詩之工妙何如
也

天街小雨潤如酥。草色遙看近却無。最是
一年春好處。絕勝花柳滿皇都。

一作柳 煙柳滿皇都

莫道官忙身老大。即無年少逐春心。憑君
先到江頭看。柳色如今深未深。

看柳色如今深未深

送桂州嚴大夫

一有赴任二字公自注
同用南史原注嚴謨也

嗣立補注唐地理志桂
州始安郡中都督府

蒼蒼森八

閣本作

桂

一作樹山海經桂林八樹在貴陽東郭璞曰樹成林
言其大也賈隅音番禺選天台山賦八桂森挺以凌

霜

閣本

在

一作

湘

一作

南

一作

江

一作

青

一作

羅

一作

帶

一作

山

一作

如

閣本

在

一作

湘

一作

南

一作

江

一作

青

一作

羅

一作

帶

一作

山

一作

翠

閣本

羽

一作

家

一作

自

一作

種

一作

黃

一作

甘

一作

遠

一作

勝

一作

登

閣本

仙

一作

去

一作

飛

一作

鸞

一作

不

一作

假

一作

駿

一作

多

一作

輸

閣本

在

一作

湘

一作

南

一作

江

一作

青

一作

羅

一作

帶

一作

山

一作

奉酬天平馬十二僕射暇日言懷見寄之作

梁劉孝威詩金鑿臨鬚斜蘇東坡云退之詩江作青羅帶子厚詩海上
翠羽山似劍鏃子瞻為之對曰繫蕩蕩豈無羅帶水割愁還有劍鏃山

本是酬其暇日言

懷見寄用口布

將篇什撤已贊其

政予欠大臣在外

磨節鎮重任區

篇什乃其細事

耳然云政予不無

渡則篇什之冬渡

已用一亦字贊於

且玩外字不字又

似查篇什者筆

之說少乃有

見前奉和兵部張侍郎
酬鄭州馬尚書詩注

天平篇什外政事亦無雙威令加徐土儒風被魯邦

王云劉夢得天平軍節度使廳壁記惟鄭在春秋為須句之國宣精在上奎為
文宿畫野在下魯為儒邦禹貢海岱及淮惟徐州前漢以徐隸臨淮則徐亦魯

也詩常武省此徐
土闕宮魯邦是常清為公論重寬得士心降歲晏偏相憶

長謠坐北窗選劉越石詩
引領長謠

奉使鎮州行次承天行營奉酬裴司空一有相
公字

竄逐三年海上歸逢公復此著征衣旋吟佳句還鞭

馬恨不身先去鳥飛

鎮州路上謹一作
奉酬裴司空相公重見寄

銜命山東撫亂師日馳三百自嫌遲風霜滿面無人

識何處如今更有詩二詩是欠公之忠勇

公與裴公相去最
深相得甚歡故
凡與裴公詩在公
無溢詞在裴公
漸徒

還字妙多年夏
勤王事詩酒俱
廢今日乃若意
去而仍意又若
為人久假而今

奉和僕射裴相公感恩言志

文武成功後居為百辟師林園窮勝事鐘鼓樂清時

擺落遺高論雕鏤出小詩自然無不可范蠡爾其一作

誰史記越王勾踐世家范蠡事越王滅吳報會稽之恥以為大名之下難以久居乃裝其輕寶乘舟浮海以行終不反

詩話云慶曆中西師未解晏元獻為樞密使會大雪置酒西園歐陽永叔賦詩云須憐鐵甲冷徹骨四十餘萬屯邊兵晏曰昔韓愈亦能作言語赴裴度會但云林園窮勝事鐘鼓樂清時不曾如此作開

口一有僕射相公朝迴見寄

盡瘁年將久公今始暫閑事隨憂共減詩與酒俱罷

放意機衡外收身矢石間秋臺風日迴正好看前山

奉和李相公題蕭家林亭

原注逢吉

樊云蕭氏在唐最盛瑤嵩華復俊實微遇凡八葉宰相嵩第在城南布政坊實第在城南永樂坊見長安志

甫言亦耳

首句用典恰

好

山公自是林園主

晉山簡傳鎮襄陽時諸習氏荆土豪族有佳園池簡每出遊嬉多之池上置酒輒醉名之曰高陽池

時有兒童歌曰山公出何許往至高陽池日夕倒載歸酩酊無所知詳見卷二歸彭城詩注

歎惜前賢造作時巖

洞幽深門盡鎖不因丞相幾人知

奉和杜相公太清宮紀事陳誠上李相公十

六韻

一作杜相公太清宮十六韻紀事陳誠上李相因和原注杜謂元穎也

補立補注舊唐書杜元穎傳貞元末進士登第穆宗即位拜戶部侍郎承旨長慶元年以本官同平章事玄宗

紀天寶元年陳王府參軍田同秀上言玄宗皇帝見于

丹鳳門之通衢告錫靈符在尹喜故宅上遣使就函谷

關尹喜臺西發得之乃置玄宗廟于太寧坊親享新

廟九月改為太上玄元皇帝宮二年改為太清宮

耒耜興姬國

史記周本紀周后稷名弃堯舉為農師封于郇號曰后稷別姓姬氏

輶

丑倫切

標

力追切

家

書禹曰子乘四載孔氏云水乘舟陸乘車泥乘輶山乘標史記夏本紀泥行乘標山行乘輶孟康曰輶形如箕適行泥上如淳曰輶車謂以鐵如椎頭長

半寸施之履下以

上山不蹉跌也 在功誠可尚於道詎為華象帝威容大

一段太清宮

一段紀事陳誠

李和上李

八百廿
昌黎詩集注卷十
公化

仙宗寶曆賒。衛門羅戟槊。圖壁雜龍蛇。禮樂追尊盛。

乾坤降福遐。四真皆齒列。舊唐書玄宗紀天寶元年親尊玄宗皇帝于新廟莊子號為南華真人文子號

為通玄真人列子號為沖虛真人庚桑子號為洞虛真人其四子所著書改為真經二聖亦肩差。雍錄初太清宮成命工於太白

山採白石為玄元真像袞冕之服當宸南面玄宗肅宗真容侍立左右皆朱衣朝服陽月時之首。爾雅十月為陽陰泉

氣未牙。殿階一作筵鋪水碧。庭炬坼金葩。紫極觀忘倦。副立

補注舊唐書玄宗紀天寶二年三月改天下諸郡玄元廟為紫極宮青詞奏不譁。殿祝以青詞薦以酒果

用唐制也曾音曾吟音宏宮夜闕。選長門賦聲曾吟而似鐘音嘯才昌切鼓晨樞。陟瓜切選

東京賦奏嚴鼓之嘈囂襲味陳奚取。嗣立按劉石齡云禮記郊特牲不敢用襲味而貴多品名香薦孔

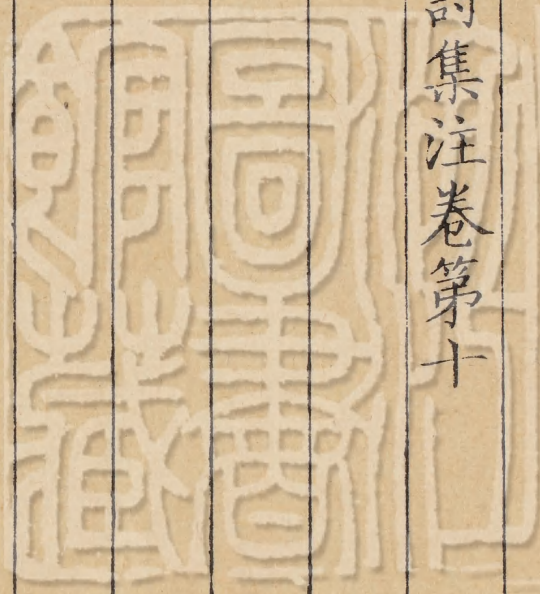
嘉。垂祥紛可錄。俾壽浩無涯。貴相山瞻峻。清文玉絕

瑕。代工聲問遠。舊天工人其代之攝事敬恭加。皎潔當天月。歲

一作菱蕤捧日霞。唱妍酬亦一作麗麗。俛仰但稱嗟。方云唱酬謂李杜稱嗟公自謂

也

昌黎先生詩集注卷第十





昌黎先生詩集注卷第十一



外集詩五首

芍藥歌

一本作王司馬紅芍藥歌

丈人庭中開好花。更無凡木爭春華。翠莖紅艷天力
 與。此恩不屬黃鍾家。溫馨熟美鮮香起。似笑無言習
 君子。霜刀翦汝天女勞。何事低頭學桃李。嬌癡婢子
 無靈性。一作性靈競挽春衫來比並。欲將雙頰一睇。一作稀紅綠
 窗磨徧青銅鏡。一罇春酒甘若飴。音怡丈人此樂無人
 知。花前醉倒歌者誰。楚狂小子韓退之。

海水一有詩字

海水非不廣。鄧林豈無枝。

鄧林事出列子詳見卷八納涼聯句詩注

風波一蕩薄。

此為小才不堪大
受者發心勉人力
學之意

魚鳥不可依。海水饒大波。鄧林多驚風。豈無魚與鳥。

巨。細各不同。海有吞舟鯨。選吳都賦長鯨吞航鄧有垂天鵬。事見莊子逍遙

遊篇見卷二北極詩注苟非鱗羽大。蕩薄不可能。我鱗不盈寸。我羽

不盈尺。一木有餘陰。一泉有餘澤。我將辭海水。濯鱗

清冷池。我將辭鄧林。刷羽蒙籠枝。海水非愛廣。鄧林

非愛枝。風波亦常事。鱗羽自不宜。一作不自疑我鱗日已大

我羽日已脩。風波無所苦。還作鯨鵬遊。

贈崔立之

昔者十日雨。子桑苦寒飢。哀歌坐空屋。一作房不怨但自

悲。其友名子輿。忽然憂且思。褰裳觸泥水。裹飯往食

之。入門相對語。天命良不疑。好事漆園吏。書之存雄

爲立之與慨其自
慨更深

史記莊子列傳莊周嘗為漆園吏嗣立補注莊子大宗師篇子輿與子桑友而霖雨十日子輿曰子桑殆病矣裹飯而往食之至子桑之門則若歌

若哭父邪母邪天乎人乎子輿入曰何故若是曰吾思夫至此極者而弗得也至此極者命也夫 千年事已遠二子

情可推我讀此篇日正當雨雪時吾身固已困吾友

復何為薄粥不足裹深泥諒難馳曾無子輿事空賦

子桑詩一本無此二句

贈河陽李大夫

云疑為李芄德宗初為河陽節度使公年十二當

大曆十四年隨伯兄會遷嶺表會卒從鄭嫂歸葬河陽

時李希烈李惟岳田悅梁崇義朱滔之徒相扇繼變中原騷然故祭鄭嫂文云既克反葬遭時艱難而此詩亦

有四海失巢穴之句時年十四五矣公嘗自言十三而能文恐或然也嗣立補注舊唐書李芄字茂初趙郡人

德宗嗣位授檢校太常少卿兼御史中丞河陽三城鎮

過使間一年加檢校左庶子河陽三城懷州節度觀察使

四海失巢穴。兩都困塵埃。感恩由

猶古字通

未一作能報惆

悵空一來。裘破

一作破裘

氣

一作竟

不暖。馬羸

一作羸馬

鳴且哀。主人

情更重。空使劍鋒摧。

苦寒歌

黃昏苦寒歌。夜半

一作半夜

不能休。豈不有陽春。節歲

一作歲節聿

其周。

一作歲聿不其周

君何愛

疑有脫字

重裘兼味養

一作成

大賢冰食

葛。製神所

一作誠可

憐。填窗塞戶。慎勿出。暄風暖。景明年。日

君不崇神必憐之
愴風暖景何減
味重表姑忍寒
以俟之年

遺詩十六首

同竇

年

韋

執中

尋劉尊師不遇

方云此詩得於五竇。臨珠集。公時任都官外郎。同洛陽令竇年。河南令韋執中以訪之。元和五年也。詩以同尋師為韻。人各一首。洪氏年譜亦見。

秦客何年駐。仙源此地深。還隨躡鳧騎。

嗣立補注後漢王喬傳為葉令入朝

數帝令太史候望言有雙鳧飛來乃舉羅張之但得隻鳥則所賜尚書官屬履也

來訪馭風襟。

嗣立補注莊子逍遙遊篇列子

御風而行泠然善也

院閉青霞入。松高老鶴尋。猶疑隱形坐。敢起

竊桃心。

見卷七讀東方朔四日竇韋子劉後四不造朔雜事詩注

春雪

方云此詩得於文苑英華其後即以正集中春雪詩首句云新年都未有芳華者系之疑亦公作也

公咏春雪傲篇
老出不窮

片片驅鴻急。紛紛逐吹斜。到江還作水。著樹漸成花。
越喜飛排瘴。胡愁厚蓋砂。兼雲封洞口。助月照天涯。
暝見迷巢鳥。朝逢失轍車。呈豐盡相賀。寧止力耕家。

贈族姪

上或有徐州字

我年十八九。壯氣起胷中。作書獻雲闕。辭家逐秋蓬。

歲時易遷次身命多厄窮。一名雖云就片祿不足充。
 今者復何事。卑棲寄徐戎。蕭條資用盡。濩落門巷空。
 朝眠未能起。遠懷方鬱悰。擊門者誰子。問言乃吾宗。
 自云有奇術。探妙知天工。既往悵何及。將來喜還通。
 期我語非佞。當為佐時雍。

嘲鼾睡二首

紫芝之論最當
 然尖素亦似韓
 而次作更者

澹師晝睡時。聲氣一何猥。頑飈吹肥脂。坑谷相嵬磊。
 雄哮乍咽絕。每發壯益倍。有如阿鼻尸。長喚忍衆罪。

洪云李希聲家有退之遺詩數十篇希聲云皆非也獨
 嘲鼾睡一篇似之錄于未嗣立按周紫芝竹坡詩話退
 之遺文中載嘲鼾睡二詩話極怪譎退之平日未嘗用
 佛家語作詩今云有如阿鼻尸長喚忍衆罪其非退之
 作決矣又如鐵佛聞皺眉石人戰搖腿之句大似鄙陋
 退之何嘗作是語小兒輩亂真如此者甚衆烏可不辨

馬牛驚不食。百鬼聚相待。木枕十字裂。鏡面生痍瘡。
鐵佛聞皺眉。石人戰搖腿。孰云天地仁。吾欲責真宰。
幽尋虱搜耳。猛作濤翻海。太陽不忍明。飛御皆惰怠。
乍如彭與黥。呼冤受菹醢。又如圈中虎。號瘡兼吼餒。
雖令伶倫吹。苦韻難可改。雖令巫咸招。魂爽難復在。
何山有靈藥。療此願與採。

澹公坐臥時。長睡無不穩。吾嘗聞其聲。深慮五藏損。
黃河弄瀆瀑。梗澀連拙鮫。南帝初奮槌。一竅洩混沌。
迥然忽長引。萬丈不可忖。謂言絕於斯。繼出方袞袞。
幽幽寸喉中。草木森莽蕞。盜賊雖狡獪。亡魂敢窺聞。
鴻蒙總合雜。詭譎騁戾狠。乍如鬪呶呶。忽若怨慍慍。

謂言絕於斯二
句形容入妙

賦形苦不同。無路尋根本。何能堙其源。惟有土一畚

畫月

玉盃句似青天句奇

玉盃不磨著泥土。嗣立補注南史沈炯傳茂陵玉盃遂出人間青天孔出白石補

嗣立補注列子天地亦物有不見故昔者女媧氏選五色石以補闕兔入臼藏蛙縮肚桂樹枯株

女閉戶。俱見卷五效玉川子月蝕詩注陰為陽羞固自古。嗟汝下民或敢

侮。戲謔盜視汝目瞽。

贈張徐州莫辭酒

莫辭酒。此會固難同。請看工女機上帛。半作軍人旗

上紅。莫辭酒。誰為君王之爪牙。春雷三月不作響。戰

士豈得來還家。

辭唱歌

補自高初太頌而激烈

王云諸本注云此篇
恐非公作今姑存之

抑逼教唱歌。不解看豔詞。坐中把酒人。豈有歡樂姿。
幸有伶者婦。腰身如柳枝。但令送君酒。如醉如憨癡。
聲自肉中出。使人能透隨。復遣慳悛者。贈金不皺眉。
豈有長直夫。喉中聲雌雌。君心豈無恥。君豈是女兒。
君教發直言。大聲無休時。君教哭古恨。不肯復吞悲。
乍可阻君意。豔歌難可為。

知音者誠希

選古詩不
愁歌者
苦但傷知音希

情好於女

知音者誠希。念子不能別。行行天未曉。攜手踏明月。

酬藍田崔丞立之詠雪見寄

京城數尺雪。寒氣倍常年。泯泯都無地。茫茫豈是天。
 崩奔驚亂射。揮霍訝相纏。不覺侵堂陛。方應折屋椽。
 出門愁落道。上馬恐平韉。朝鼓矜凌起。山齋酪酏眠。
 吾方嗟此役。君乃詠其妍。水玉清顏隔。波濤盛句傳。
 朝飧思共飯。夜宿憶同羶。舉目無非白。雄文乃獨玄。

潭州泊船呈諸公

嗣立補注唐地理志潭州長沙郡屬江南西道元
 和郡國志隋平陳改湘州曰潭州取昭潭為名

夜寒眠半覺。鼓笛鬧嘈嘈。聞浪春樓堞。驚風破竹篙。
 主人看使範。客子讀離騷。聞道松醪賤。何須恡錯刀。

嗣立補注張平子四愁
 詩美人贈我金錯刀

飲城南道邊古墓上途中承過贈禮部衛員

外少室張道士

原注中丞謂裴度也

偶上城南土骨堆。共傾春酒三五盃。為逢桃樹相料

音理。嗣立按劉石齡云晉王徽之傳桓沖謂曰卿在府日久比當相料理。杜子美詩未須料理白頭人。不覺中丞喝道

來。久佳

池上絮

池上無風有落暉。楊花晴後自飛飛。為將纖質凌清

鏡。濕却無窮不得歸。

有所思聯句

方云此下三聯句見孟東野集

相思繞我心。日夕千萬重。年光坐晚晚。春淚銷顏容。

郊臺鏡晦舊暉。庭草滋新葺望夫。山上石別。劍水中

得油夫山上石二句
更佳真覺意
至堂可說亦並

不許說也

三五五三

昌黎言集注卷十一

六

龍愈

遣興聯句

只是兩人對話寫
心事意亦工自成
佳製

我心隨月光。寫君庭中央。郊月光有時晦。我心安所
忘。愈常恐金石契。斷為相思腸。郊平生無百歲。岐路
有四方。愈四方各異俗。適異非所將。郊鴛蹄顧挫秣。
逸翮遺稻梁。愈時危抱獨沈。道泰懷同翔。郊獨居久
寂默。相顧聊慨慷。愈慨慷丈夫志。可以耀鋒鏑。郊蘧
甯知卷舒。孔顏識行藏。愈朗鑒諒不遠。佩蘭永芬芳。
郊苟無夫子聽。誰使知音揚。愈

贈劔客李園聯句

天地有靈術。得之者唯君。郊築爐地區外。積火燒氛

首二句操起以下

只就劇誤而客之
紀常人在不言之
表

此真雅頌之遺魏
晉人好作四言取
以詩較之何唐玉
石之異

氲愈照海鑠幽怪滿空敲異氛郊山磨電弈弈水淬
龍蝨蝨愈太一裝以寶列仙篆其文郊可用懾百神
豈唯壯三軍愈有時幽匣吟忽似深潭聞郊風胡久
已死此劍將誰分愈行當獻天子然後致殊勳郊豈
如豐城下空有斗間雲愈

新添詩五首

俱從文集錄入

鄆州谿堂詩

嗣立按公集鄆州谿堂詩序馬摠為鄆曹濮節度觀察等使為堂于居之西北隅號曰谿堂

帝奠九壘與廛同有葉有年有荒不一作有條河岱之間及我
憲考一收一作收正之視邦選侯以公來尸公來尸之人
始未信公不飲食以訓以徇孰饑無食孰呻孰歎孰

冤不問。不得分願。孰為邦蝨。一作蜂音義同節根之螟。羊很狼

貪。嗣立補注史記項羽本紀很如羊貪如狼以口覆城。吹之煦之。摩手拊之。箴一作針

之石。之膊而磔之。左傳成公二年殺而膊諸城上杜預曰膊磔也凡公四封。既富以

彊。謂公吾父。孰違公令。叶平聲可以師征。不寧守邦。公作

谿堂。播播流水。淺有蒲蓮。深有葭葦。公以賓燕。其鼓

駭。周禮鼓皆駭鄭氏曰疾雷擊鼓曰駭選西京賦駭雷鼓公燕谿堂。賓校醉飽。流有跳

魚。岸有集鳥。既歌以舞。其鼓考考。公在谿堂。公御

琴瑟。公暨賓贊。稽經諏音去聲律。施音去聲用不差。人用不屈

谿。有賞。毗賓切與萍同菘。音孤與菘同有龜有魚。公在中流。右詩左書。

無我斲。音亦遺。此邦是麻。

送張道士

一段真起

一段張敏書

一段不報得古而
句之

一段張答其端

公送張道士序云張道士嵩高之隱者通古今學有文
武長材寄迹老子法中為道士以養其親九年聞朝廷
將治東方後有諸貢賦之不如法者三獻書不報長揖而
去京師士大夫多為詩以贈而屬愈為序云公遺詩
有飲城南道邊古墓上逢中丞過贈兵
部衛員外少室張道士豈此道士邪

大匠無棄材。尋尺各有施。况當營都邑。杞梓用不疑。
張侯嵩高來。面有熊豹姿。開口論利害。劍鋒白差差。
恨無一尺捶。一作筆為國答羌夷。詣闕三上書。臣非黃冠
師。臣有膽與氣。不忍死茅茨。又不媚笑語。不能伴兒
嬉。乃著道士服。眾人莫臣知。臣有平賊策。狂童不難
治。平聲其言簡且要。陛下幸聽之。天空日月高。下照理
不遺。或是章奏繇。裁擇未及斯。寧當不送報。歸袖風
披披。答我事不爾。吾親屬吾思。昨宵夢倚門。手取連

之意

一段嘆張之賢
而不用以送之

前四即其官寫其
分五合六雜七八
別情未嘆其端
朝得大用也

環持今日有書至。又言歸何時。霜天熟柿粟收拾不
可。遲嶺北梁可構。寒魚下清伊。一作漪既非公家用。且復
還其私。從容進退間。無一不合宜。時有利不利。雖賢
欲奚為。但當勵前操。富貴非公誰。

送鄭十校理

公自注
得洛字

舊唐書鄭餘慶傳子瀚本名涵以文宗藩邸時名同改名瀚貞元十年舉進士以文翰官累年不仕自祕書省校書郎遷洛陽尉充集賢院修撰改長安尉集賢校理云公以元和四年六月為都官員外郎分司東都涵求告來寧公於其行作序并詩以送之蓋五年春也故有歸騎春衫薄之句

相公倦台鼎。分正一作政新邑洛。才子富文華。校讎天祿

閣。闕立補注三輔故事天祿閣在大殿北以閣祕書

壽觴佳節過。歸騎春衫一作和薄。烏

呀正文加。楊花共紛泊。親交一作文親誰不羨。去去翔寥廓。

嗣立補注漢司馬相如傳鷦鷯已翔乎寥廓之
宇文選謝玄暉詩寄言罽羅者寥廓已高翔

送汴州監軍俱文珍

韓云董晉為汴州陳留郡節度使治汴州俱文珍為監軍公為觀察推官文珍將如京師作序并詩以送之

奉使羌池靜臨戎汴水安。沖天鵬翅闊報國劍鋸寒。

曉日驅征騎春風詠采蘭。選東廣微補亡詩循彼南陔言采其蘭善曰循陔以采香草者將以供養其父母

誰言臣子道忠孝兩全難。俱父母在京師言朝後及可以子君又得以事親故忠孝兩全

石鼎聯句詩

石鼎聯句詩序元和七年十二月四日衡山道士軒轅彌明自衡下來舊與劉師服進士衡湘中相識將過太

白知師服在京夜抵其居宿有校書郎侯喜新有能詩聲夜與劉說詩彌明在其側貌極醜白鬚黑面長頸而

高結喉中又作楚語喜視之若無人彌明忽軒衣張眉指鑪中石鼎謂喜曰子云能詩能與我賦此乎劉往見

衡湘間人說云年九十餘矣解捕逐鬼物拘囚蛟螭虎豹不知其實能否也見其老頗貌敬之不知其有文也

聞此說大喜，即援筆題其首兩句，次傳於喜。喜踊躍，即綴其下。云云。道士啞然笑曰：子詩如是而已乎？即袖手竦肩，倚北牆坐。謂劉曰：吾不解世俗書，子為我書。因高吟曰：龍頭縮菌蠢，豕腹漲彭亨。初不似經意。詩旨有似譏喜。二子相顧慙駭，欲以多窮之。即又為而傳之。喜喜思益苦，務欲厭道士，每營度欲出口，吻聲鳴，益悲。操筆欲書，將下復止，竟亦不能奇也。畢，即傳道士。道士高踞大唱曰：劉把筆，吾詩云云。其不用意而功益奇，不可附說。語皆侵劉侯，喜益忌之。劉與侯皆已賦十餘韻，彌明應之。如響。皆穎脫含譏，諷夜盡三更。二子思竭不能續。因起謝曰：尊師非世人也。某伏矣。願為弟子，不敢更論詩。道士奮曰：不然。章不可以不成也。又謂劉曰：把筆來。吾與汝就之。即又唱出四十字為八句。書訖，使讀。讀畢，謂二子曰：章不就乎？二子齊應曰：就矣。道士曰：此皆不足與語。此寧為文邪？吾就子所能而作耳。非吾之所學於師而能者也。吾所能者，子皆不足以聞也。獨文乎哉？吾語亦不當聞也。吾閉口矣。二子大懼，皆起立牀下。拜曰：不敢他有問也。願聞一言而已。先生稱吾不解人間書，敢問解何書？請聞此而已。道士寂然若無聞也。累問不應。二子不自得，即退就坐。道士倚牆睡，鼻息如雷。鳴。二子怛然失色，不敢喘。斯須，曙鼓動，鼙鼓。二子亦困遂坐睡。及覺日已上，驚顧覓道士不見，即問童奴。奴曰：

天且明道士起出門若將便旋然奴怪久不返即出到門覓無有也二子驚惋自責若有失者間遂詣余言余不能識其何道士也嘗聞有隱君子彌明豈其人邪韓愈序洪云石鼎聯句詩或云皆退之所作如毛穎傳以文滑稽耳軒轅寓公姓彌明寓公名侯喜師服皆其弟子也余曰不然公與諸子嘲戲見於詩者多矣皇甫湜不能詩則曰倚撫糞壤間孟郊思苦則曰腸肚鎮煎燭樊宗師語澀則曰辭慳義卓關止於是矣不應譏誚輕薄如是之甚也且序云衡山道士軒轅彌明貌極醜白鬚黑面長頸而高結喉中又作楚語年九十餘此豈亦退之自謂邪予同年李道立云嘗見唐人所作賈島碣云石鼎聯句所稱軒轅彌明即君也島范陽人彌明衡山人島本浮屠而彌明道士附會之妄無可信者獨仙傳拾遺有彌明傳雖祖述退之之語亦必有是人矣聯句若以為公作則若出口矣今讀其劉侯句不及彌明遠甚何至是邪蓋間君子損己以成人之美未間抑人以取勝也宋云此詩句法全類韓公而或者所謂寓公姓名者蓋軒轅反切近韓字彌字之義又與愈字相類即張籍所譏與人為無實駁雜之說者也故竊意或者之言近是洪氏所疑容兒聲音之陋乃故為幻語以資笑謔又以亂其事實使讀者不之覺耳若列仙傳則又好事者因此序而附著之尤不足以為據也

巧匠斲山骨。剗中事煎烹。師服直柄未當權。塞口且

吞聲。喜龍頭縮菌蠢。嗣立補注文選南都賦芝房菌蠢生其隈豕腹漲彭亨。彌明

見卷八城南聯句詩注外苞乾蘚文。中有暗浪驚。師服在冷足自安。

遭焚意彌貞。喜謬當鼎鼐。間妄使水火爭。彌明大似

烈士膽。圓如戰馬纓。師服上比香爐尖。下與鏡面平。

喜秋瓜未落蒂。凍芋強抽萌。彌明一塊元氣閉。細泉

幽竇傾。師服不值輸寫處。焉知懷抱清。喜方當洪鑪

然。益見小器盈。彌明皖皖。華縮切一作宛宛無刃迹。莊子天地篇皖然在繆繳之

中注窮視貌團團類天成。師服遙疑龜負圖。出曝曉正晴。喜

旁有雙一作雙耳穿。上為孤髻撐。或訝短尾鈿。徒弔切又似無

足鐙。初耕切師服可惜寒食球。擲此傍路坑。喜何當出屨

謬者鼎彝向妾
使水火爭洪其才
不稱職時於蚯蚓
竅微作蒼蠅鳴
則明訪其詩矣



炮徐也切無計離鉗罌彌明陋質荷斟酌狹中愧提擎師

服豈能煮仙藥但未汙羊羹喜形模婦女笑度量兒

童輕彌明徒示一作爾堅重性不過一作合升合一作斗盛一作成師服

傍一作仍似廢轂仰側見折軸橫喜時於蚯蚓竅微作蒼

蠅鳴彌明以茲一作忽雅翻溢愆實負任使誠師服常居顧

眄地敢有漏洩情喜寧依暖熱弊不與寒涼并彌明

區區徒自效瑣瑣不足呈喜 諸本無喜字迴旋但兀兀開闔

惟鏗鏗師服全勝瑚璉貴空有口傳名豈比俎豆古

不為手所橙除庚切洪本作振博雅橙揆也淮南子子路橙溺而受牛謝注橙舉也磨礪去圭角

浸潤著直略切光精願君莫嘲誚此物方施行彌明

昌黎先生詩集注卷第十一





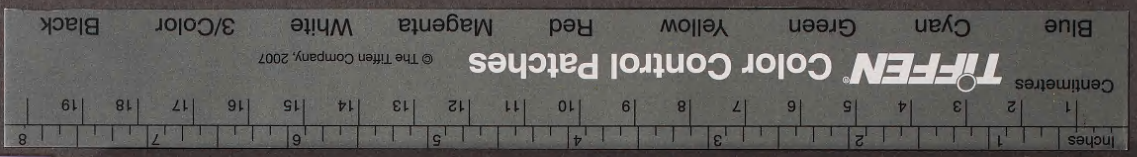












龔自物類譜彙編程

物類彙編
卷之四



Inches 1 2 3 4 5 6 7 8

Centimetres 1 2 3 4 5 6 7 8 9 10 11 12 13 14 15 16 17 18 19

TIFFEN Color Control Patches

© The Tiffen Company, 2007

Blue Cyan Green Yellow Red Magenta White 3/Color Black