

梁江文通文集

一

開化圖書館

Kaifuwa Library

開化圖書館

Kaichua Library

開化圖書館

Kaishua library

開化圖書館

Kaichua library

江文通集
十卷

四部叢刊集部

上海涵芬樓借烏程
蔣氏密韻樓藏明緜
宋刊本景印原書版
匡高營造尺五寸六
分寬四寸

梁江文通文集目錄

卷第一

恨賦

去故鄉賦

倡婦自悲賦并序

哀千里賦

青苔賦并序

石劫賦并序

水上神女賦

泣賦

待罪江南思北歸賦

別賦

蓮華賦并序

丹沙可學賦并序

卷第二

赤虹賦 并序

四時賦

金燈草賦

橫吹賦 并序

扇上綵畫賦

傷友人賦 并序

麗色賦

翡翠賦

江上之山賦

燈賦

知己賦 并序

空青賦

學梁王兔園賦 并序

卷第三

侍始安王石頭

從征虜始安王道中

貽袁常侍

就謝主簿宿

銅爵妓

學魏文帝

從冠軍行建平王登廬山香爐峯

望荆山

步桐臺

從建平王遊紀南城

秋至懷歸

古意報袁功曹

度西塞望江上諸山

劉僕射東山集

寄丘三公

陸東海譙山集

燈夜和殷長史

贈煉丹法和殷長史

感春冰遙和謝中書二首

無錫縣歷山集

無錫舅相送御帝別

吳中禮石佛

赤亭渚

度泉嶠出諸山之頂

遷陽亭

採石上菖蒲

游黃蘗山

還故國

傷內弟劉常侍

從蕭驃騎新帝壘

效阮公詩十五首

清思詩五首

卷第四

惜晚春應劉秘書

卧疾怨別劉長史

應劉豫章別

秋夕納涼奉和

採菱

郊外望秋荅殷博士

冬盡難離和丘長史

外兵舅夜集

當春四韻同

左丞

池上酬劉記室

雜體三十首序

古離別

李都尉從軍

班婕妤詠扇

魏文帝遊宴

陳思王贈友

劉文學感遇

王侍中懷德

嵇中散言志

阮步兵詠懷

張司空離情

潘黃門述哀

陸平原羈宦

左記室詠史

張黃門苦雨

劉太尉傷亂

盧侍郎感交

郭弘農遊仙

孫廷評雜述

許徵君自叙

殷東陽興囑

謝僕射遊覽

陶徵君田居

謝臨川遊山

顏持進侍宴

謝法曹贈別

王徵君養疾

袁太尉從駕

謝光祿郊遊

鮑參軍戎行

休上人怨別

悼室人十首

卷第五

袁友人傳

報袁叔明書

與交友論隱書

奏記詣南徐州新安王

到主簿日事詣右軍建平王

被黜爲吳興令辭牋詣建平王

到功曹叅軍牋詣驃騎竟陵王

拜正員外郎表

拜中書郎表

卷第六

始安王拜征虜將軍丹陽尹章

始安王拜征虜將軍南兖州刺史章

建平王讓右將軍荊州刺史表

建平王拜右衛將軍荊州刺史章

建平王散五刑教

建平王謝賜石硯等啓

建平王謝王環刀等啓

建平王慶明帝疾和禮上表

建平王慶安城王拜封表

建平王聘隱逸教 建平王慶改號啓

建平王慶少帝登祚章

建平王答王太后正位章

建平王慶江皇后正位章

建平王太妃周氏行狀

建平王讓鎮南徐州刺史啓

建平王之南徐州刺史辭闕表

卷第七

勅爲朝賢答劉休範書

尚書符

慰勞雍州文

蕭驃騎讓封第二表

第三表

蕭領軍讓司空并敦勸啓

蕭領軍拜侍中刺史章

蕭驃騎錄尚書事到省表

蕭驃騎謝甲仗入殿表

蕭驃騎讓豫司二州表

蕭驃騎發徐州三五教

蕭驃騎上頓表

蕭驃騎築新亭壘埋枯骸教

蕭驃騎謝被侍中慰勞表

蕭驃騎慶平賊表

蕭驃騎解嚴輸黃鉞表

蕭驃騎讓太尉增封第三表

蕭驃騎讓太尉增封表

蕭驃騎讓油幢表

卷第八

蕭太尉上便宜表 讓太傅揚州牧表

蕭重讓揚州表 後讓太傅揚州牧表

蕭被侍中敦勸表

蕭被尚書敦勸重讓表

蕭讓劔履殊禮表 蕭拜太尉揚州牧表

蕭太尉子姪為領軍江州兗州豫州淮南

黃門謝啓

蕭太傅謝追贈父祖表

蕭太傅東耕教

蕭太傅辭輿駕親幸表

蕭讓前部羽葆鼓吹表

謝開府辟召表

蕭上銅鐘芝草衆瑞表

卷第九

蕭讓太傅相國齊公十郡九錫表

第二表

被百僚敦勸受表

蕭拜相國齊公十郡九錫章

蕭相國讓進爵爲王第二表

蕭相國拜齊王表

齊王謝冕旒諸法物表

齊王讓禪表

遣大使巡詔

賜赦交州詔

斷募士詔

封江冠軍等詔

大赦詔

北伐詔

王僕射爲左僕射詔

王撫軍爲安東吳興詔

曲赦丹陽等四郡詔

王僕射領太子詹事詔

何詹事爲吏部尚書詔

王侍中爲南蠻校尉詔

王光祿爲征南湘州詔

柳僕射爲南兗州詔

王僕射加兵詔

立學詔

王鎮軍爲中書令右光祿詔

張令爲太常領國子祭酒詔

蕭冠軍進號征虜詔

褚侍中為征北長史詔

卷第十

齊太祖高皇帝誄

宋故尚書左丞孫緬墓誌文

宋故安成王右常侍劉喬墓誌文

宋故銀青光祿大夫孫覿墓誌文

齊故御史中丞孫詵墓誌文

齊故司徒右長史檀超墓誌文

蕭驃騎祭石頭戰亡文

蕭太傅東耕呪文

草木頌十五首并序

金荆

相思

豫章

栢櫚

杉

檉

楊梅

山桃

山中石榴

木蓮

石上菖蒲

黃連

署預

杜若

藿香

雲山讚四首并序

王太子

陰長生

白雲

秦女

雜三言五首

并序

構象臺

訪道經

鏡論語

悅曲池

愛遠山

應謝主簿

騷體

劉僕射東山集學騷

山中楚辭六首

自序

Warkua Library

梁江文通集目錄

開化圖書館
Kathua Library

梁江文通文集卷第一

賦

恨賦

試望平原蔓草縈骨拱木斂翳人生到此天道
寧論於是僕本恨人心驚不已直念古者伏恨
而死假如秦帝按劍諸侯西馳削平天下同文
共規華山爲城紫淵爲池雄圖旣溢武力未畢
方架鼉鼉以爲梁巡海右以送日一旦翳斷宮
車晚出若廼趙王旣虜遷於房陵薄暮心動昧
旦神興別艷姬與美女喪金輿及玉乘置酒欲

飲悲來填膺千秋萬歲爲恨難勝至如李君降
北名辱身冤拔劍擊柱弔影慙竈情往上郡心
存鴈門烈帛繫書誓還漢恩朝露溘至握手何
言若夫明妃去時仰天太息紫臺稍遠關山無
極搖風忽起白日西匿隴鴈少飛岱雲寡色望
君王兮何期終蕪絕兮異域至乃敬通見抵罷
歸田里閉關却掃塞門不仕左對孺人顧弄稚
子脫略公卿跌宕文史齋志沒地長懷無已及
夫中散下獄神氣激揚濁醪夕引素琴晨張秋
日蕭索浮雲無光鬱青霞之竒意入脩夜之不

陽或有孤臣危涕孽子墜心遷客海上流戍隴
陰此人但聞悲風颭起泣下霑襟亦復含酸茹
歎銷落湮沉若乃騎疊迹車屯軌黃塵匝地歌
吹四起無不煙斷火絕閉骨泉裏已矣哉春草
暮兮秋風驚秋風罷兮春草生綺羅畢兮池館
盡琴瑟滅兮丘壟平自古皆有死莫不飲恨而
吞聲

去故鄉賦

日色暮兮隱吳山之丘墟北風枿兮絳花落流
水散兮翠螿踈愛桂枝而不見悵浮雲而離居

迺凌大壑越滄淵法法積陵水橫斷山窮陰匝
海平蕪帶天於是泣故關之已盡傷故國之無
際出汀州而解冠入溆浦而捐視協韻聽蒹葭之
蕭瑟知霜露之流滯對江臯而自憂弔海濱而
傷歲撫尺書而無悅倚樽酒而不持去室宇而
遠客遵蘆葦以爲期情嬋娟而未罷愁爛漫而
方滋切趙瑟以橫涕吟燕笳而坐悲少歌曰芳
洲之草行欲暮桂水之波不可渡絕世獨立兮
報君子之一顧是時霜翦蕙兮風摧芷平原晚
兮黃雲起寧歸骨於松栢不買名於城市若濟

河無梁兮沉此心於千里重曰江南之杜蘅兮
色以陳願使黃鵠兮報佳人橫羽觴而淹望撫
玉琴兮何親瞻層山而蔽日流餘涕以沾巾恐
高臺之易晏與螻蟻而爲塵

倡婦自悲賦

并序

漢有其錄而亡其文泣蕙草之飄落憐佳人之
埋暮廼爲辭焉

粵自趙東來舞漢宮瑤序金陳桂枝嬌風素壁
翠樓明月徒秋謠聲忽散傷人復愁君王更衣
露色未稀侍青鬢以雲聳夾丹輦以霞飛願南

山之無隙指壽陵以同歸俄而綠衣坐奪白華
卧進屑骨不憐抃金誰吝九重已關高門自蕪
青苔積兮銀閣澁網羅生兮玉梯虛度九冬而
廓處遙十秋以分居傷營魂之已盡畏松柏之
無餘歸故鄉之未光實夫君之晚滋去栢梁以
淹袂出桂苑而斂眉視朱殿以再暮撫嬪華而
一疑於是怨帝關之遂岨悵平原之何極霜繞
衣而散冷風飄輪而景昊御思趙而不顧馬懷
燕而未息泣遠山之異峯望浮雲之雜色若使
明鏡前兮碎孤鴈之錦翼廼爲詩曰曲臺歌未

徒黃壤哭已親玉玦歸無色羅衣會成塵驕才
雄力君何怨徒念薄命之苦辛

哀千里賦

蕭蕭江陰兮荆山之岑北繞瑯琊碣石南馳九
疑桂林山則異嶺竒峯橫嶼帶江雜樹億尺紅
霞萬重水則遠天相逼浮雲共色法法無底溶
溶不測其中險如孟門豁若長河參差巨石縱
橫龜鼉若乃夏后未鑿秦皇未闢斬岩生岸迤
邐成迹馳湍走浪漂沙擊石伊孟冬之初立出
首夏以歸來自出國而辭友永懷慕而抱哀魂

終朝以三奪心一夜而九摧徒望悲其何及銘
此恨於黃埃於時鴻鴈旣鳴秋光亦窮水黯黯
兮蓮葉動山蒼蒼兮樹色紅思雲車兮沅北望
蜺裳兮澧東惜重華之已沒念芳草之坐空旣
而悄悄成憂憫默自憐信規行之未曠知矩步
之已難雖河北之爽塏猶橘柚之不遷及年歲
之未晏願匡坐於霸山

青苔賦

并序

余鑿山楹爲室有苔焉意之所之故爲是作云
嗟青苔之依依兮無色類而可方必居閑而就

寂以幽意之深傷故其處石則松栝交陰泉雨
長注絕澗俯視崩壁仰顧悲凹嶮兮唯流水而
馳驚遂能崎屈上生班駁下布異人貴其貞精
道士悅其廻趣咀松屑以高想捧丹經而永慕
若其在水則鏡帶湖沼錦匝池林春塘秀色陽
鳥好陰青郊未謝兮白日照路貫千里兮綠草
深廼生水而搖蕩遂出波而沉淫假青條兮捻
翠借黃花兮舒金遊梁之客徒馬疲而不能去
兔園之女雖蚕飢而不自禁至於脩臺廣廡幽
閣閑楹流黃以織琴瑟且鳴戶牖秘兮不可見

履袂動兮覺人聲廼蕪階翠地繞壁點墻春禽
忠兮蘭莖紫秋蟲吟兮蕙實黃晝遥遥而不暮
夜永永以空長零露下兮在梧楸有美一人兮
歎以傷若廼崩隍十仞毀冢萬年當其志力雄
俊才圖驕豎錦衣被地鞍馬耀天淇上相送江
南採蓮妖童出鄭美女生燕而頓死艷氣於一
旦埋玉玦於窮泉寂兮如何苔積網羅視青蘂
之杳杳痛百代兮恨多故其所詣必感所感必
哀哀以情起感以怨來魂慮斷絕精念徘徊者
也彼木蘭與豫章旣中繩而獲天及薜荔與蘼

蕪又懷芬而見表至哉青苔之無用吾孰知其
多少

石劫賦并序

海人有食石劫一名紫蘆蚌蛤類也春而發華
有足異者戲書爲短賦

我海若之小臣具品色於滄溟旣鑪天而銅物
亦喻化而染靈比文豹而無恤方珠蛤而自寧
翼湖濤之蔽迹願洲渚以淪形故其所巡左委
羽右窮髮日照水而東昇山出波而隱沒光避
伏而不耀智埋冥而難發何弱命之不禁遂永

至於天闕已矣哉請去海人之仄陋充公子之
嘉客儻委身於玉盤從風雨而可惜

水上神女賦

江上丈人遊宦荆吳首衛國望燕途歷秦關出
宋都遍覽下蔡之女具悅淇上之妹未有粉白
黛黑鬼神之所無也廼造南中渡炎洲逕玉碕
越金流路逶迤而無軌野忽漭而渺儔山反覆
而叅錯水澆灌而縈薄石五采而橫峯雲千色
而承萼日炯炯而舒光雨屑屑而稍落紫莖繞
逕始叅差紅荷綠水纒灼爍忽而精飛視亂意

走心移綺靡菱蓋悵望黃枝一麗女兮碧渚之
崖曖曖也非雲非霧如烟如霞諸光諸色雜卉
雜華的的也象珪象璧若虛若實綾錦共文瑤
貝合質逐乃紅唇寫朱真眉學月美目艷起秀
色爛發窈窕暫見偃蹇還沒冶異絕俗竒麗不
常青娥羞艷素女慙光笑李后於漢主耻西施
於越王神翻覆而愉悅志離合而感傷女遂俯
整玉軼仰肅金鑣或採丹葉或拾翠條守明璣
而爲誓解琅玕而相要情乍合而還散色半親
而復嬌聳駟車於水際亭雲霓於山椒奄人祇

之仿像共光氣而寂寥於時也綵霞繞繞卿雲
縵縵石瓊文而翕艷山龍鱗而炤爛苔綠根而
攢集草紅葩而舒散日炫晃以朧光樹歲蕤而
葱粲無西海之浩蕩見若木之千尋非丹山之
赫曦聞琴瑟之空音理洞徹於俗聽物驚恠於
世心恨精影之不滯悼光晷之難惜閱有無於
俄頃驗變化於咫尺視空同而失貌察倏忽而
亡迹野田田而虛翠水湛湛而空碧廼唱桂擢
凌衝波背橘浦向椒阿砒砒木石洪漭蛟鼉顧
御僕而情饒巡左右而怨多弔石渚而一歎悵

沙洲而少歌苟懸天兮有命永離決兮若何退
以爲妙聲無形竒色非質麗於嬾嬾精於琴瑟
尋漢女而空佩觀清角而無足嬾楊不足聞知
夔牙焉能委悉何如明月之忌玄雲秋露之慙
白日愁知形有之留滯非英靈之所要術也

泣賦

秋日之光流兮以傷霧離披而殺草風清冷而
繞堂視左右而不孺具衣冠而自涼默而登高
谷坐景山倚桐栢對石泉直視百里處處秋烟
閨寂以思情緒留連江之永矣蓮欲紅南有喬

木葉以窮心蒙蒙兮恍惚魄漫漫兮西東詠河
究之故俗眷徐楊之遺風眷徐楊兮阻關梁詠
河究兮路未央道尺折而寸斷鬼十逝而九傷
歎潺湲兮沫袖泣嗚咽兮染裳若夫景公齊山
荆卿燕市孟嘗聞琴馬遷廢史少卿悼躬夷甫
傷子皆泣緒如絲詎能仰視鏡終古而若斯况
余輩情之所使哉

待罪江南思北歸賦

伊小人之簿伎奉君子而輸力接河漢之雄才
擘日月之英色絕雲氣而厲響負青天而撫翼

德被命而不渝恩潤身而無極何規矩之守任
信愚陋而不肖愧金碧之琳瑯慙丹雘之照耀
樊天綱而自離徒夜分而誰弔遭大道之隆盛
雖草木而勿履誤銜造於遠國出顛沛之願始
去三輔之臺殿辭五都之城市惟江南兮丘墟
遙萬里兮長蕪帶封狐兮上景連雄虺兮蒼梧
當青春而離散方仲冬而遂徂寒蒹葭於余馬
傷霧露於農夫跨金峯與翠巒涉桂水與碧湍
雲清泠而多緒風蕭條而無端援之吟兮日光
迥抗之啼兮月色寒究烟霞之繚繞具林石之

嶺岈於是臨虹蜺以築室鑿山楹以爲柱上暘
暘以臨月下滢滢而愁雨奔水潦於遠谷汨木
石於深嶼鷹隼戰而櫓巢鼃鼉佈而穴處若季
冬之嚴月風搖木而騷屑玄雲合而爲凍黃烟
起而成雪虎踰躅而斂步蛟夔尼而失穴至江
籬兮始秀或杜衡兮初滋桂含香兮作葉藕生
蓮兮吐絲俯金波兮百丈見碧沙兮來往霧益
藍兮半出雲雜錯兮飛上石炤爛兮各色峯近
遠兮異象及迴風之搖蕙天潭潭而下露木蕭
梢而可哀草林離而欲暮夜燈光之寥迥歷隱

憂而不去心湯湯而誰告魄寂寂而何語情枯
槁而不反神翻覆而亡據夫以雄才不世之主
猶儲精於沛鄉竒略獨出之君尚婉戀於樊陽
潘去洛而掩涕陸出吳而增傷况北州之賤士
爲炎土之流人共魍魎而相偶與蠪蛸而爲鄰
秋露下兮點劒鳥青苔生兮綴衣巾步庭廡兮
多蒿棘顧左右兮絕親賓憂而填骨思兮亂神
願歸靈於上國雖坎軻而不惜身

別賦

黯然銷魂者唯別而已矣况秦吳兮絕國復燕

宋兮千里或春苔兮始生乍秋風兮暫起是以
行子腸斷百感悽惻風蕭蕭而異響雲漫漫而
竒色舟疑滯於水濱車逶迤於山側棹容與而
詎前馬寒鳴而不息掩金觴而誰御橫玉筋而
沾軾居人愁卧脫若有亡日下壁而沉彩月上
軒而飛光見紅蘭之受露望青楸之雁霜巡層
楹而空掩撫錦幕以虛涼知離夢之躑躅意別
菟之飛揚故別雖一緒事乃萬族至若龍馬銀
鞍朱軒繡軸悵飲東都送客金谷琴羽張兮簫
鼓陳燕趙歌兮傷美人珠與玉兮艷暮秋羅與

綺兮嬌上春驚駟馬之素沫聳淵魚之赤鱗造
携手而銜涕各寂寞而傷神乃有劔客慙恩少
年報士韓國趙廁吳宮燕市割慈忍愛離邦去
里瀝泣共訣刎血相視驅征馬而不觀見行塵
之時起方銜感於一劔非買價於泉裏金石震
而色變骨肉悲而心死或乃邊郡未和負羽從
軍遼水無極鴈山慘雲閨中風暖陌上草薰日
出天而耀景露下地而騰文鏡朱塵之炤爛襲
青氣之烟煜攀桃李兮不忍別送愛子兮沾羅
裙至如一赴絕國詎相見期視喬木兮故里訣

北梁兮永辭，顧左右兮魄動。視親賓兮淚滋，可
班荆兮增恨。唯樽酒兮敘悲，值秋鴈兮飛日。當
白露兮下時，怨復怨兮遠山。曲去復去兮長河，
湄又若君居淄右。妾家河陽，同瓊珮之晨照。共
金鑪之夕香，君結綬兮千里。惜瑤草之徒芳，慙
幽宮之琴瑟。晦高臺之流黃，春閨闕此青苔。色
秋帳含茲明月光，夏簟青兮晝不暮。冬缸凝兮
夜何長，織錦曲兮泣已盡。迴文詩兮影獨傷，儻
有華陰上士服食，還仙術將妙而猶學。道已寂
而未傳，守丹竈而不顧。鍊金鼎而方堅，駕鶴上

漢駢鸞騰天暫遊萬里少別千年惟世間兮重
別謝主人兮依然下有芍藥之詩佳人之歌桑
中衛女上宮陳娥春草碧色春水淥波送君南
浦傷如之何乃至秋露如珠秋月如珪明月白
露兮陰景往來與子之別思心徘徊是以別方
不定別理千名有別必怨有怨必盈使人意奪
神駭心折骨驚雖淵雲之墨妙嚴樂之筆精金
閨之諸彥蘭臺之群英賦有凌雲之稱辨有雕
龍之聲詎能摹暫離之狀寫永訣之情者乎

蓮華賦 并序

余有蓮華一池愛之如金宇宙之麗難息絕氣
聊書竹素儻不滅焉

檢水陸之具品閱山海之異名珍爾秀之不定
乃天地之精英殖東國之流詠出西極而擅名
方翠羽而結葉比碧石而爲莖蘩金光而絕色
藕冰折而玉清載紅蓮以吐秀披絳華以舒英
故香氛感俗淑氣叅靈躑躅人世茵蓋祇冥青
桂羞烈沉水慙馨於是生乎澤陂出乎江陰見
綵霞之夕照覲雕雲之晝臨旣翕絕於洲漲亦
映曖於川潯奪夜月及熒光掩朝日與絕火出

金沙而延曜被淥波而覃拖冠百草而絕群出
異類之衆夥故仙聖傳圖英隱流記一爲道沴
二爲世瑞發青蓮於王宮驗竒花於陸地若其
江淡澤芬則照電爍日池光沼綠則明璧洞室
曜長洲而瓊文映青崖而火質或憑天淵之清
峭或殖䟽圃之蒙密故河北櫂歌之姝江南採
菱之女春水厲兮楫潺湲秋風駛兮舟容與著
縹艾兮出波擘緗蓮兮映渚迎佳人兮北燕送
上客兮南楚知荷華之將晏惜玉手之空佇延
爲謠曰秋鴈度兮芳草殘琴柱急兮江上寒願

一見兮道我意千里遠兮長路難若其華實各
名根葉異辭旣號芙蓉渠亦曰澤芝麗詠楚賦艷
歌陳詩非獨瑞草爰兼上藥味靈丹沙氣驗青
曠乃可棄劍海岫龍舉雲萼畫臺殿兮霞蔚圖
縑縞兮炳爍永含靈於洲渚長不絕兮川壑

丹沙可學賦

并序

咸曰金不可鑄僕不信也試爲此辭精思云爾
惟雲場之少折乃人逕之多憂雖瑤笙及金瑟
雜翠帳與丹幃吞悲欣於得失銜哀樂於春秋
煥如星絕黯如火滅星絕難光火滅可傷故從

師而問道異幽路之或暘測神宗之無緩踐雲
根之不賒信名山及石室驗青傾與丹沙搗五
難之重滯擘九仙之輕華故抱魄寂處凝神空
居泯邈深晝窈鬱重虛覘炫燿而可見聽沉寥
而有餘於是乘河漢之光氣騎烈星之綵色輟
陰陽於形有傳變化於心識浮恍惚而無涯泛
靈恠而未極架日月之精照騫蛟龍之毛翼遂
乃氣穆肅而神奔骨窈窈而鬼恠綴蕨蕤而成
冠點雜錯而爲珮出洄泣而遐驚貫濛鴻而上
厲鳳之來兮蔽日鸞之集兮爲群左昆吾之炎

景右崦嵫之卿雲爛七采之炤燿漫五色之煜
烟非世俗之質見焉鬼神之嘗聞旣而暖碧臺
之錯落燿金宮之玲瓏幻蓮華於繡闥化蒲桃
於錦屏施丹光而電烜颭翠氛而杳冥軒傲恫
於寃虹階侘際於奔鯨惑龍宮之殿稱迷忉利
之宮名故靈偃蹇兮姣服女嬋娟兮可觀秀青
色之泯靡曼美目之波瀾褻日月之纂組襲星
宿之羅紈百味酒兮靈之集河供鯉兮靈之安
却文甫之玉質笑陳王之妙顏所以樂精玄於
太一妙宮徵於清都簫含聲而遠近琴吐音而

有無奏神鼓於玉袂舞靈衣於金裾韻躑躅而
易變律參差而難圖非南風之能擬詎濮水之
可摹於是流瀣不一遨曹無邊娥眉旣散鍾鼓
都捐乘綵霞於西海駟行雨於丹淵山差池而
鏡壑水清明而抱天山含玉以永歲水藏珪以
窮年擬若木以寫意拾瑤草而悠然遂乃凝虛
飲一守仙閉方智寂術盡魄兀心亡白生不能
關其說惠子無以挫其芒源其耻市朝之失道
疾讒孽之不祥却文綵之媵冶去利劔之鏗鎗
據生死於半氣惜百年於一光故以鑄金爲器

丹沙爲漿，慙矣既盡。妖怨當忘，吾師以爲可學。而公子謂之不良歟。

靈丘竹賦

登崎嶇之碧巘，入朱宮之玲瓏。臨曲江之廻盪，望南山之葱青鬱。奉華之石岸，絕夏彩於沙汀。遠亘紫林，秘埜近匝。玉苑禁垌，於是綠筠繞岫。翠篁繇嶺，參差黛色。陸離紺影，上謚謚而留間。下微微而停靖，蒙朱霞之丹氣。曖白日之素景，故非英非藥，非香非馥。而珍跨仙草，寶踰靈木。夾池水而檀栾繞園，塘而櫛植。既間霜而無凋。

亦中暑而增肅每冠名於華戎將擅竒於水陸
况有朝雲之館行雨之宮窓崢嶸而綠色戶踟
躕而臨空綺䟽蔽而停日朱簾開而留風被茵
籟之窈蔚結條蕩之溟濛或產鳩鵲之右或居
寒露之東此皆金輿之所出入瑶輦之所周通

梁江文通文集卷第一

開化圖書館

Kaichua library

梁江文通文集卷第二

賦

赤虹賦并序

東南嶠外爰有九石之山乃紅塵十里青萼百
仞苔滑臨水石險帶溪自非巫咸采藥群帝上
下者皆歛意焉於時夏蓮始舒春蓀未歇肅舫
波渚緩拽汀潭正逢巖崖相炤雨雲爛色俄而
雄虹赫然暈光耀水偃蹇山頂舄弈江湄僕追
而察之實雨日陰陽之氣信可觀也又憶昔登
鑪峯上手接白雲今行九石下親弄絳蜺二難

再感而作賦曰

迤邐碣礪兮大極之連山
鯽鱗虎豹兮玉虺騰
軒孟夏茵蓋兮荷葉承蓮
悵何意之容與兮冀
暫緩此憂年失代上之異人
遲山中之虛迹掇
仙草於危峯
嚙神丹於崩石
視鱸岫之吐翕
看
鼇梁之文積
於是紫油上河
絳氣下漢
白日無
餘碧雲卷半
殘雨蕭索
光烟艷爛
水學金波
石
似瓊岸錯
龜鱗之峻
峻繞蛟色之
漫漫俄而赤
蜺電出
蚘蚪神驤
曖昧以變
依稀不常
非虛非
實乍陰乍
光赫山頂
炤燎水陽
雖圖緯之
有

載曠代識而未逢既咨嗟而躑躅聊周流而從
容想番禺之廣野意丹山之喬峯稟傳說之一
星乘夏后之兩龍彼靈物之詎幾象火滅而山
紅餘形可覽殘色未去耀萋蕤而在草映青葱
而結樹昏青苔於丹渚暖朱草於石路霞晃朗
而下飛日通籠而上度俯形命之窘局哀時俗
之不固定赤舄之易遺乃鼎湖之可慕既以爲
朱鬢白毳之駕方瞳一角之人帝臺北荒之際
弇山西海之濱流沙之野折木之津雲或恠綵
煙或異鱗必雜蜺之氣陰陽之神焉

四時賦

北客長歎深壁寂思空牀連流圭窳淹滯綱絲
蔽戶青苔繞梁春華虛艷秋月徒光臨飛鳥而
魂絕視浮雲而意長測代序而饒感知四時之
足傷若乃旭日始暖蕙草可織園桃紅點流水
碧色思應都芳心斷憐故人兮無極至若炎雲
峯起芳樹未移澤蘭生坂朱荷出池憶上國之
綺樹想金陵之蕙枝若夫秋風一至白露團團
明月生波螢火迎寒眷庭中之梧桐念機上之
羅紈至於冬陰北邊永夜不曉平蕪際海千里

飛鳥何嘗不夢帝城之阡陌憶故都之臺沼是以軼琴情動憂瑟涕落逐長夜而心殞隨白日而形削故秦人秦聲楚音楚奏聞歌更泣見悲已疚實由菟氣愴斷外物非救叅四時而皆難况僕人之末陋也

金燈草賦

山華綺錯陸葉錦名金燈麗草鑄氣含英若其碧莖凌霄玉根升霜翠葉暮媚紫榮晨光非錦芻之可學詎瓊瑾之能方迺御秋風之獨秀值秋露之餘芬出萬枝而更明冠衆藹而不群既

艷溢於時暮方炤麗於霜分是以移馥蘭曉徙
色曲池軼長洲兮杜若跨幽渚兮芳籬映霞光
而爍爍懷風氣而參差故植君玉臺生君椒室
炎萼耀天朱英亂日永緒恨於君前不遺風霜
之蕭瑟藉綺帳與羅袿信草木之願畢

橫吹賦

并序

驃騎公以劔卒十萬禦荆人於外郊鐵馬煩而
人聳色綵旄耀而士銜威軍容有橫吹僕感而
爲之賦云

北陰之竹兮百尺而不見日石磴礧而成象山

沓合而爲一雲逕逕而孤去風時時而寒出木
斂柯而攢抗草騫葉而蕭瑟故左崎嶇右礪礪
樹崑崙水泓澄鎮雄蛟及雌虺颺獨鳴與單鷹
白山顥赤山赭匝流沙經西極原陸窈灌莽深
人聲絕馬迹沉寂然四顧增欵累吟雖欲止而
不能禁此竹方可爲噐迺出天下之英音於是
帶以浪色扣以瓊文潤如沉水華若浮雲赤赭
紫駁星含露分其聲也則鞅鬱有意摧萃不群
超遙衝山崎曲抱津絲綵順序周流銜呂故西
骨秦氣悲憾如懟北質燕聲酸極無已斷絕百

意繚繞萬情吟黃烟及白草泣虜軍與漢兵於
是海外之雲處處而秋色河中之隰一一而學
飛素野黯以風暮金天艷以霜威衣袂動兮霧
入冠弓刀勁兮馬毛寒五方軍兮出不及雜色
騎兮往來還瞻如雲兮志如星山可動兮石可
銘功一豎兮迹不奪魂既英兮鬼亦靈奏此吹
兮有曲可歌盡而淚續重一命而若烟知半氣
之如燭美人戀而嬋媛壯夫去而躑躅故感魂
傷情獲賞彌倍妙器竒製見貴歷代所以韻起
西國響流東都浮江繞泗歷楚傳吳故函夏以

爲寶飾京關以爲戎儲至于具曹象弭之威織
文魚服之容鄴山錫刃耶溪銅鋒皆陸斷犀象
水斬蛟龍載雲旗之逶迤扈屯騎之溶溶啾寥
亮於前衡擘陸離於後陣視眇眩而或近聽嘹
嘈而遠震奏白登之二曲起關山之一引吐哀
也則瓊瑕失綵銜樂也則鈇亞生潤採菱謝而
自罷綠水慙而不進代能識此聲者長滅淫而
何羞

扇上綵畫賦

臨淄之雅女宋鄭之妙工織素麗於日月傳畫

墟而先歸重曰碧臺寂兮無人蔓丹草與朱塵
度俄然如一代經半景若九春命幸得爲綵扇
兮出入玉帶與綺紳

傷友人賦

并序

僕之神交者嘗有陳郡之袁炳焉有逸才有妙
賞博學多聞明敏而識竒異僕以爲天下絕倫
黯與秋草同折今不復見才矣旣而陳書有念
橫瑟無從雖乏張范通靈之感庶同嵇尚篤徒
之哀乃爲辭曰

泣然沾衣兮悲哀友之英秀系神緒而作民胤

靈枝而啓曹轍四代而式昌洎十葉而克茂友
人之生川岫降明峻調迥韻惠志聰情個儻遠
度寂寥靈素文攀淵卿史類遷固譬如冬雪旣
潔將以秋月至徹乃上代而少雙故叔世而曠
絕弔蕙若之暫芳慟琬琰之永闕余旣好於斯
友乃神交於一顧邈疇年之繾綣窈生平之遊
遇旣遊遇兮可尋乃協好兮契心懷愛重於素
璧結分珍於黃金拾一代而笑淺訪古人而求
深故高術而共逕豈異袖而同襟爾挂情於霜
栢我發意於東桂擘千品之消散鏡百侯之衰

替帶瑤玉而爭光握隨珠而比麗十圖兮炤籍
抽經兮閱史共檢兮維書同拈兮河紀旣思遊
兮百說亦窮精兮萬里愛詩文之綺發賞賦艷
兮錦起整古今之寶賚殫竹素之琛竒信朝日
之徒昊屬夜星之空移覽秋實於西苑摘春華
於東池蚤同歲於上京未滿年於下國爾湘水
兮深沉我前山兮眇默惟音華與書酒伊楚越
兮南北余結誼兮梁門復從官兮朱藩何人遙
而困阻而天道之匪存凋碧玉之神樹銷紫石
之靈根永遠書於江滋結深痛於爾竟竟線昧

其若絕泣縈盈其若結舛妙賞之不留悼知音
之已逝金雖重而見鑄桂徒芳而被折百年一
盡兮貴楊蕤於後烈

麗色賦

楚臣旣放蒐往江南弟子曰玉釋珮馬解驂濛
濛淥水裏裏青衫乃召巫史茲憂何止史曰臣
野膠學蔽理臣之所知獨有麗色之說耳夫絕
代獨立者信東方之佳人旣翠眉而瑤質亦虛
瞳而頰脣銖金花於珠履颯綺袂與錦紳色練
練而含奪光炎炎其若神非氣象之可譬奚影

響而能親故仙藻靈艷金華玉儀其始見也若
紅蓮映池其少進也如綵雲出衣五光徘徊十
色陸離實過珊瑚同樹價直瓊草共枝雖玉堂
春姬石室素女張烟霧於海際耀光景於河渚
乘天梁而皓蕩叫帝閭而延佇猶比之無色方
之非侶於是彫臺繡戶當衢橫術椒庭承月碧
幌延日架虬柱之嚴躡亘虹梁之峻密錦幔垂
而杳寂桂煙起而清溢女乃耀邯鄲之麗步媚
趙北之鳴瑟若夫紅華舒春黃鳥飛時紺蕙初
嫩頰蘭始滋不擘蘅帶無倚桂旗摘芳拾藥含

詠吐辭笑月出於陳歌感蔓草於衛詩故氣炎
日永離明火中槿榮任露蓮花勝風後簷丹葵
前軒碧桐笙歌晚右琴舞池東嗟靈王之心悅
怨漢女之情空至乃西陸始秋白道月弦金波
炤戶玉露曖天網絲挂墻綵螢繞梁氣已温兮
曉未半星雖流兮夜何央憶雜珮兮且一款念
錦衾兮以九傷及冱陰凋時冰泉凝節軒疊厚
霜庭澄積雪烏封魚斂河凝海結紫帷鈴匝翠
屏環合麝密周彰燈爐重沓耻新臺之青樓想
上宮之邃閣若乃水炤景而見底煙尋風而無

極霧出吳而綺章雲堆趙而碧色霧辭楚而容
裔風去燕而悽惻莫不輟鏡徒倚擘琴心息於
是帳必藍田之寶席必蒲陶之菅圖明室畫浮
雲春蚕度網綺地應紡秋梭鳴機織爲褰衣象
奩瓊盤神瀝仙丹雕柱綵瑟九華六出翠蕤羽
釵綠秀金枝故言必入媚動必應規有光有豔
如合如離氣柔色靡神凝骨竒經秦歷趙旣無
其雙尋楚訪蔡不觀其容亦可駐髮還質驂星
馭龍蠲憂忘死保其家邦蓋天下之至麗孰能
預於此哉宋大夫耀影汰迹縈菟洒鳧賞以雙

珠賜以合璧拂巫盪祝永爲上客

翡翠賦

彼二鳥之竒麗生金洲與炎山映銅陵之素氣
灌碧磴之紅泉石錦質而入海雲綺色而出天
峰尖崑而蔽日樹靜暝而臨泉霞輕重而成彩
煙尺寸而作緒熱風翕而起濤丹氣赫而爲暑
對滌流之蛟龍衝汶溲之霧雨耀綠葉於冬岫
鏡朱華於寒渚斂惠性及馴心騫頰翼與青羽
終絕命於虞人充南琛於祕府備寶帳之光儀
登美女之麗飾雜曰玉以戒文糅紫金而爲色

專妙綵於五都擅精華於八極傳貴質於竹素
晦深聲於百億嗟乎雞鶩以稻梁致憂燕雀以
堂構貽愁既銜利之利近又遁害之無由今乃
依赧火之絕垠出赤縣之絃州道人迹而獨立
擘天倪而爲儔竟同獲於河鴈不俱恕於海鷗
必性命兮有當孰能合兮可求

江上之山賦

潺湲瀕溶兮楚水而吳江刻劃嶄崿兮雲山而
碧峯挂青蘿兮萬仞豎丹石兮百重嵯峨兮岳
壑如斲兮如削堯疑兮尖出巖岬兮空鑿波潮

兮吐納嶼峯兮積沓鱗鱗兮赤尾鼇鼉兮匱匣
見紅草之交生眺碧樹之四合草自然而于花
樹無情而百色嗟代道之異茲牽憂恚而來逼
惟爐炭於片景抱絲緒於一息每意遠而生短
恒輪平而路交信懸天兮窈昧豈繁命於才力
既群龍之咸疑焉衆狀之所極俗逐事而變化
心應物而迴旋既歛翕其未悟亦繡繡而已遷
伊人壽兮幾何譬流星之殞天悵日暮兮吾有
念臨江上之斷山雖不敏而無操願從蘭芬與
玉堅亂曰折芙蓉兮蔽日翼以盪夫憂心不共

愛此氣質何獨嗟乎景沉

燈賦

淮南王信自華淫命綵女兮餌丹砂而學鳳音
紫霞沒白日沉挂明燈散玄陰顧謂小山儒士
斯可賦乎於是泛瑟而言曰若大王之燈者銅
華金檠錯質鏤形碧爲雲氣玉爲仙靈雙椀百
枝艷帳充庭炤錦地之文席映繡柱之鴻箏恣
靈脩之浩盪釋心疑而未平茲侯服之誇詡而
處士所莫營也若庶人之燈者非珠非銀無藻
無縛心不貴美噐窮於樸是以露冷帷幔風結

羅紈螢光別桂蛾命辭蘭秋夜如歲秋情如絲
怨此愁抱傷此秋期必丹燈坐歎停說忘辭至
夫霜封園橘冰裂池蓀雲雪無際河海方良冬
膏既凝冬箭未度消連冬心寂歷冬暮亦復朱
燈空明但爲傷故乃知燈之爲寶信可賦也王
遂讚善澄意斂神屈原才華宋玉英人恨不得
與之同時結佩共紳今子凝章挺秀近出嘉賓
吐蘅吐蕙含瓊含珉摧駮雕輦以愛國之有臣
焉

知已賦并序

陳國之華者故吏部郎殷孚其人也博而能通
學無不覽雅賞文章尤愛竒逸雖志隱巖石而
名動京師矣才多深見氣有遠度雖安期千里
不能尚焉始於北府相值傾蓋無已僕乃得罪
嶠外遐路窈然始還舊都會君尋卒故爲茲賦
以寄深哀

順祗効寶瀆靈會昌時雨種祉山雲降祥承瑤
葉之餘曖系金枝之末光聳孤韻以風邁騫逸
氣以烟翔故學不常師而心鏡群藉理不啓問
而情炤諸密採圖辨緯遊機訪曆潛志百氏沈

神六經冥拊義象該洽性靈儒不隱迹墨無遁
形旣含道潤亦發才華采耀秋月文麗冬霞有
體有艷光國光家識包上仁義兼高行如彼清
波可挹可鏡又象冲室惟清惟淨氣擬北海情
方中散風流未輟盛名猶纂英馳芬激譽流聲
滿我筠心而松性君金采而玉相伊邂逅之未
遇爰契閣於朱方丹瓊譬而非寶綠蘭比而無
芳每賞矜其如契貴懷允而不忘亟間席兮惆
悵屢緩帶而從容論十代兮興毀訪五都兮異
同談天理之開基辯人道之始終罄龍圖及鳳

書傾蒼冊與篆字儲西國之闕文採東京之逸
記閱歆向之舊旨闡鐘王之新意對楚漢之瞻
墨覽魏晉之鴻策授遠近之真假削古今之名
實每齊韻而等逕輒同懷而共術吐情志而深
賞忘年齒而降眷擬余才兮前華比余文兮後
彥余結袂於山石君憑神於寒霰何遠期之未
從痛哉景其如雷堂酒兮一塵暮燈兮萬春黛
草兮永祕朱丹兮何晨聞瑤質兮可變知余采
兮一奪唯華名與芳暉兮爭日月而無沫

空青賦

夫赤瓊以炤燻爲光碧石以萎蕤爲色咸見珍
於東國並被貴於四極况空青之麗寶亦挺山
海之不測其所處則峻巘層石龜穴龍壁素岸
成雲頽砂如積外隱青苔丹草內伏玉枝瑪瑙
銅鈿合生瑩確堅英自非索嶮覓危乘鸞履螭
倦春厭秋斲異鐫竒能得厠於軒宇接君子之
光儀於是寫雲圖氣學靈狀仙寶波麗水華峯
艷山陽谷之樹崦嵫之泉西海之草炎州之烟
銀臺之鳥穆王之馬都廣之國番禺之野皆咫
尺八極鏡見四荒雲烟始出日月旣張若夫遠

古之世汗漫窈微惟此青墨所以造之至乃翠
燦軒室蕊鬱臺殿雜蛟龍之文章發麟鹿之炳
絢騁神形於鐘簾舒恠物與雷電亦有曲帳畫
屏素女綵扇錦色窈鬱綺質蔓衍點拂濃薄如
隱如見山水萬象丹青曲變成百鑑之可珍亦
千金而不賤雖楚之夏姬越之西施趙妃節后
秦娥吳娃溺愛靡意翬飛心離候青鬢爲藻飾
方艷紅華與素儀冠衆寶而獨立信求之而無
虧

學梁玉兔園賦 并序

或重古輕今者僕曰何爲其然哉無知音則已矣聊爲古賦以奮枚叔之製焉

碧山倚巘崎兮象海水碣石朝日晨霞兮艷紅
壁仰望沆寥兮數千尺磴磳嚙啾汨湫成岫吟
呼而窟竇哮礧礧確紫蕪丹駮苔點綺縟若斷
若續如此者百有十處奔水激集潏溟絜渠滴
湟吐吸跳波走浪濺沫而相及滄漾長驚澆灌
遠注無時息焉青樹玉葉彌望成林亦有輪囷
礧碗一枝百頃萬葉共陰縹草丹蘅江離蔓荆
酷郁交布原滿隰平於是金塘涵演綠竹被坂

繚繞青翠近而復遠白砂如積雪者焉碧石如
圓玦者焉水鳥駕鵝鸚鴉鷓鵠上飛衡陽下宿
沅漢十五五忽合而復散乃有綺雲之館頽
霞之臺其樂足以棄國釋位遺死忘歸也若夫
墨翟商瞿之倫學兼師術才叅道真方駕蓮軒
于沼之濱乃射宿餌魴前繳鷓鷄青黏黃梁矐
鼈蔽羹臠狔柘漿窮嬉極娛雲翔方煙翔超然
左覽蒼梧右睨鄧林崩石梧岸峴岫藏陰逮至
山頂丹壁四平靈木夾道神草列生俯瞰太一
下視流星既投冠而棄劔亦抗魄而盪靈於是

大夫之徒稱詩而歸春陽始映朱華未希卒逢
邯鄲之女蕙色玉質命知其麗攢連映日綺裳
下見錦衣上出雖復守禮令人意失遂謠曰碧
玉作椀銀爲盤一刻一鏤化雙鸞乃報歌曰美
人不見紫錦衾黃泉應至何所禁妃因別曰見
上客兮心歷亂送短詩兮懷長歎中人望兮蚕
旣飢爨蹠暮兮思夜半

梁江文通集卷第三

詩

侍始安王石頭

緒官承盛世逢恩侍英王結劍從深景撫袖逐
曾光暮情鬱無已流望在川陽平原忽超遠參
差見南湘何如塞北陰雲鴻盡來翔擘鏡照愁
色從坐引憂方山中如未夕無使桂葉傷

從征虜始安王道中

秉笏從帷幕及身豫休明君子未獲晏小人亦
自營結軒首涼野驅馬儗寒城容裔還鄉權透

迤去國旌山氣直百里山色與雲平喬松日夜
竦紅霞旦夕生徒慙恩厚槩空抱春施名仰願
光威遠歲晏返柴荆

貽袁常侍

昔我別楚水秋月麗秋天今君客吳坂春色縹
春泉憂怨生碧草沅湘含翠烟鑠鑠霧上景懽
懽雲外山涉江竟何望留滯空採蓮駐情光氣
下疑怨琴瑟前珠貝性明潤蘭玉好芳堅不以
宿昔咀懷愧期暮年

就謝主簿宿

季月寒氣重滋蘭錯無芳北風漂夜色河疑暘
如霜悵哉心神晚燭滅此深堂菱衣如可贈寧
濕岨雲梁

銅爵妓

武王去金閣英威長寂寞雄劍頓無光雜佩亦
銷爍秋至明月圓風傷白露落清夜何湛湛孤
燭映蘭幕撫影愴無從惟懷憂不薄瑤色行應
罷紅芳幾爲樂徒登歌舞臺終成螻蟻郭

學魏文帝

西北有浮雲繚繞華陰山惜哉時不遇入夜值

霜寒秋風聒地起吹我至幽燕幽燕非我國窈
窕爲誰賢少年歌且止歌聲斷客子

從冠軍行建平王登廬山香爐峯

廣成愛神鼎淮南好丹經此峯具鸞鶴往來盡
仙靈瑤草正拿輶玉樹信葱青絳氣下縈薄白
雲上杳冥中坐瞰蜿蜒俛伏視流星不尋遐恠
極則知耳目驚日落長沙渚曾陰萬里生籍蘭
素多意臨風默含情方學栢松隱羞逐市井名
幸承光誦末伏恩託後旌

望荆山

奉謁至江漢始知楚塞長南閩繞桐栢西途出
魯陽寒郊無留影秋日懸清光悲風撓重林雲
霞肅川漲歲晏君如何零淚染衣裳玉柱空掩
露金樽坐含霜一聞苦寒奏再使艷歌傷

步桐臺

客子畏霜雪憂至竟悠哉綺帷生網羅寶刀積
塵埃思君出漢北鞍馬登楚臺歲綵合雲光平
原秋色來寂聽積空意凝望信長懷蕙芬自有
美光景詎徘徊山中忽緩駕暮雪將盈階

從建平王遊紀南城

恭承此嘉德末官至南荆斂衽依光采端笏奉
仁明再逢綠草合重見翠雲生江甸知禮富漢
渚聞教清君王澹以思樹羽望楚城年積衣劍
滅地遠宮館平錦帳終寂寞綵瑟秘音英丹沙
信難學黃金不可成遷化每如茲安用貴空名
流宕慘中懷疑意方自驚願借若木景長照憂
人情

秋至懷歸

悵然集漢北還望岨山田法法百里壑參差萬
里山楚關帶秦隴荆雲冠吳煙草色斂窮水木

葉變吳川秋至帝子降客人傷嬋娟試訪淮海
使歸路成數千蓬驅未止極旌心徒自懸若華
想無慰憂至定傷年

古意報袁功曹

從軍出隴北長望陰山雲涇渭各流異恩情於
此分故人贈寶劍鏤以瑤華文一言鳳獨立再
說鸞無群何得晨風起悠哉凌翠氛黃鵠去千
里垂涕爲報君

渡西塞望江上諸山

南國多異山雜樹共冬榮潺湲夕澗急嘈囀晨

鷓鳴石林上參錯流沫下縱橫松氣鑑青藹霞
光鑠丹英望古一疑思留滯桂枝情結友愛遠
岳採藥好長生常畏佳人晚秋蘭傷紫莖海外
果可學歲暮誦仙經

劉僕射東山集

蕭蕭雲色滋惟愛起長思喬木嘯山曲征鳥怨
水湄共惜玉樽暮願使光陰遲紳裳視絕雲銜
意方此時誦飾江臯駕終從海濱詩

寄丘三公

昔我學冠劔逢君在三川何意風雨激一訣異

東西音先菊秀空應奪蘭芳幾時堅常恐握手畢
黯如光絕天安得明月珠擘涕寄吳山

陸東海譙山集

杳杳長役思思來使情濃恒忌光氛度籍蕙望
春紅青莎被海月朱華冒水松輕氣暖長岳雄
虹赫遠峯日暮崦嵫谷參差綵雲重永願白沙
渚遊衍遂相從丹山有琴瑟不爲憂傷容

燈夜和殷長史

冬盡綵葉暮金石亦懷傷冰鱗不能起水鳥望
川梁客子依永夜寂寞幽意長卧歇丹丘采坐

失曾泉光結眉慘成慮銷憂非羽觴此心翼可
緩清芷在沅湘

贈煉丹法和殷長史

琴高遊會替靈變竟不還不還有長意長意希
童顏身識本爛熳光曜不可攀方驗叅同契金
竈煉神丹頓捨心知愛永卻平生歡玉牒裁可
卷珠藥不盈篋譬如明月色流采映歲寒一待
黃冶就青芬遲孤鸞

感春冰遙和謝中書二首

江臯桐始華斂衣望邊亭平原何寂寂島暮蘭

紫莖芬披好草合流爛
新光生冰雪徒皦潔此
焉空守貞

暮意歌上春悵哉望佳人
擊洲之宿莽命爲瑤
桂因觀書術不變學古道
恒真若作商山客寄
謝丹水濱

無錫縣歷山集

愁生白露日恐起秋風
年竊悲杜蘅暮擘涕弔
空山落葉下楚水別鶴
噪吳田瘴氣陰不極日
色半虧天酒至情蕭瑟
憑樽還惘然一聞清琴
奏獻泣方留連况乃客
子念直視絲竹間

無錫舅相送御帝別

心遠路已迥意滿辭未陳曾風漂別蓋北雲竦
征人杯酒憐歲暮志氣非上春若無孤鳥還瀝
泣何所因

吳中禮石佛

幼生太浮詭長思多沉疑疑思不慙炤詭生寧
盡時敬承積劫下金光鑠海湄火宅歛焚炭藥
草匝惠滋常願樂此道誦經空山坻禪心暮不
雜寂行好無私軒騎久已訣親愛不留遲憂傷
漫漫情靈意終不淄誓尋青蓮果永入梵庭期

赤亭渚

吳江泛丘墟饒桂復多楓水夕潮波黑日暮精
氣紅路長光寒盡鳥鳴秋草窮瑤水雖未合珠
霜竊過中坐識物序晏卧視歲陰空一傷千里
極獨望淮海風遠心何所類雲邊有征鴻

渡泉嶠出諸山之頂

岑峯蔽日月左右信艱哉萬壑共馳騫百谷爭
往來鷹隼旣厲翼蛟魚亦曝鰓崩壁迭枕卧漸
石屢盤迴伏波未能鑿樓船不敢開百年積流
水千歲生青苔行行詎半景余馬以長懷南方

天炎火蒐芳可歸來

遷陽亭

擘淚訪亭候茲地乃閩城萬古通漢使千載連
吳兵瑤礪夙嶄萃銅山鬱縱橫方水埋金釧圓
岸伏丹瓊下視雄虹照俯看綵霞明桂枝空命
折煙氣坐自驚劍逕羞前檢岷山慙舊名伊我
從霜露僕御復孤征楚客心命絕一願聞越聲

採石上菖蒲

瓊琴久塵蕪金鏡廢不看不見空閨裏縱橫愁
思端緩步遵汀渚楊枻泛波瀾竇至煙水流綠

緩桂涵丹憑酒意未悅半景方自歎每爲憂見
及杜若詎能寬翼採石上草得以駐餘顏赤鯉
儻可乘雲霧不復還

遊黃蘗山

長望竟何極閩雲連越邊南州饒竒恠赤縣多
靈仙金峯各虧日銅石共臨天陽岫照鸞采陰
谿噴龍泉殘岬十代木齋萃萬古煙禽鳴丹壁
上援嘯青崖間秦皇慕隱淪漢武願長年皆負
雄豪威棄劔爲名山况我葵藿志松木橫眼前
所若同遠好臨風載悠然

還故國

漢臣泣長沙楚客悲辰陽古今雖不舉茲理亦
宜傷山中信寂寥孤景吟空堂北地三變露南
簷再逢霜竊值寰海闢久見圭緯昌浮雲抱山
川遊子御故鄉遠發桃花渚適宿春風塲紅草
涵電色綠樹鑠煙光高歌僚關國微歎依笙篁
請學碧靈草終歲自芬芳

傷內弟劉常侍

金壁自蕙質蘭杜信嘉名丹綵旣騰迹華萼故
揚聲伊余方罷秀難息向君榮誰疑春光異何

遽秋露輕遠心惜近路促景怨長情風至衣袖
冷况復蟋蟀鳴白露泐漢沼明月空漢生長悲
離短意惻切吟空庭注欵東郊外流涕北山垆
從蕭驃騎新帝壘

鯢妖毀王度虹氣岨王猷上宰軫靈略宏威肅
廣謀綿嶮胄戈堞乘嶠架烽樓燕兵歌越水代
馬思吳州金笳夜一遠明月信悠悠雲色被江
出煙光帶海浮開襟夾蒼宇拓遠局溟洲折日
承丹谷總駕臨青丘及待颺霧晏方從畎壑遊

效阮公詩十五首

歲暮懷感傷中夕弄清琴戾戾曙風急團團明月陰孤雲出北山宿鳥驚東林誰謂人道廣憂慨自相尋寧知霜雪後獨見松竹心

十年學讀書顏華尚美好不逐世間人鬪雞東郊道富貴如浮雲金玉不爲寶一旦鷓鴣鳴嚴霜被勁草志氣多感失泣下沾懷抱

白露淹庭樹秋風吹羅衣忠信主不合辭意將訴誰獨坐東軒下雞鳴夜已晞總駕命賓僕遵路起旋歸天命誰能見人蹤信可疑

飄飄恍惚中是非安所之大道常不驗金火每

如斯忼慨少淑貌便娟多令辭宿昔秉心誓靈
明將見期願從丹丘駕長弄華池滋
陰陽不可知鬼神惟杳冥暫試武帝貌一見李
后靈同情淪異物有體入無形賢聖共草昧仁
智焉足明變化未有極恍惚誰能精

若木出海外本自丹水陰群帝共上下鸞鳥相
追尋千齡猶旦夕萬世更浮沉豈與異鄉士瑜
瑕論淺深

夏后乘兩龍高會在帝臺榮光河雒出白雲蒼
梧來侍御多賢聖升降有群才四時有變化盛

明不徘徊高陽邈已遠竚立誰語哉

昔余登大梁西南望洪河時寒原野曠風急霜
露多仲冬正慘切日月少精華落葉縱橫起飛
鳥時相過搔首廣川陰懷歸思如何常願反初
服閑步潁水阿

宵月輝西極女主映東海佳麗多異色芬葩有
竒采綺縠非無情光陰命誰待不與風雨變長
共山川在人道則不然消散隨風改

少年學擊劍從師至幽州燕趙兵馬地唯見古
時丘登城望山水平原獨悠悠寒暑有往來功

名安可留

擾擾當途子毀譽多埃塵朝生與馬間夕死衢
路濱藜藿應見棄勢位乃爲親華屋爭結綬朱
門競彈巾徒羨草木利不愛金碧身至德所以
貴河上有丈人

華樹曜北林芬芳空自宣秋至白雲起螻蛄
庭前中心有所思虛堂獨浩然安坐詠琴瑟道
遙可未年

假乘試行遊北望高山岑翩翩征鳥翼蕭蕭松
栢陰感時多辛酸覽物更傷心性命有定理禍

福不可禁唯見雲際鵠江海自追尋

夕雲映西山蟋蟀吟桑子零露被百草秋風吹
桃李君子懷苦心感慨不能止駕言遠行遊驅
馬清河涖寒暑更進退金石有終始光色俯仰
間英艷難久恃

至人貴無爲裁翫守寂寥唯有馳騫士風塵在
一朝輿馬相跨躍賓從共矜驕天道好盈缺春
華故秋凋不知北山民商歌弄場苗

清思詩五首

趙后未至麗陰妃非美極情理儻可論形有焉

足識帝女在河洲
晦映西海側
陰陽無定光
雜錯千萬色
終歲如瓊草
紅華長翕施

師曠操雅操
延子聆竒音
玄鶴徒翔舞
清角自浮沉
明瑄東南逝
精絲西北臨
白雲瑤池曲
上使淚淫淫

秋夜紫蘭生
湛湛明月光
偃蹇靈芝來
容裔紫華堂
林木不拂蓋
淇水寧漸裳
倏忽南江陰
照曜北海陽
從此長往來
萬世無感傷

白露滋金瑟
清風蕩玉琴
空閨饒遠念
虛堂生夜陰
茲夕一何哀
明月沒西林
世人重時暮
道

士情亦深賴乘青鳥翼徑出玉山岑
至德不可傳靈龜不可侶草木還根蒂精靈歸
妙理我學杳冥道誰能測窮已須待九轉成終
會長沙市

梁江文通集卷第三

梁江文通文集卷第四

詩

惜晚春應劉秘書

煙景抱空意，衡杜綴幽心。
心憂望碧葉，涵影顧青林。
風光多樹色，露華翻蕙陰。
水苔方下蔓，石蘿日上尋。
霞衣已具帶，仙冠不持簪。
徒爲多委鬱，精鬼還自臨。
始獲瓊歌贈，一點重如金。
山中

有雜桂玉歷乃共斟

卧疾怨別劉長史

四時煎日夜，玉露催紫芬。
始懷未迴歎，春意秋

方驚涼草散螢色夏樹斂蟬聲憑景魂且謚卧
堂怨已生承君客江潭先愁鴻雁鳴吳山饒離
袂楚水多別情金堅碧不減桂華蘭有英無輟
代上朝豈惜鏡中明但見一葉落衰恨方始平

應劉豫章別

清塵播嶠岫遠

被修

代高行乃

厲天俗態擘明懋散

才賢裂

分

堯甸

音田

於時秋永永江漢起殘煙獵獵

風剪樹颯颯露傷蓮霞出海中雲水發江上泉
浸滂泉懷浦泛濫雲辭山洲渚一揚袂殞意元

氣前願效卷施草春華冬復堅

秋夕納涼奉和刑獄舅

蕭條晚秋景旻雲承景斜虛堂起青藹崦嵫生
暮霞空居寂以欵左右自幽歌騎星謝屐尾濯
髮慙陽阿年歇玄圃壁歲減天津波金簫哀夜
長瑤琴怨暮多四時通信黯春風日夜過楚水
徒有蘭憂至竟如何

採菱

秋日心容與涉水望碧蓮紫菱亦可採試以緩
愁年參差萬葉下泛漾百流前高彩隘通壑香

氣麗廣川歌出櫂女曲僂入江南絃梁鼃非逐
俗駕鯉乃懷仙衆美信如此無恨出清泉

郊外望秋荅殷博士

白露掩江臯青滿平地蕪長夜亦何際銜思父
踟躕企余重蘭貝清才富金瑜獨艷始東山擅
麗終西都雲精無永滯水碧豈慙濡屬我嵒景
半賞爾若光初折麻異離群紉蕙非索居頻贈
既雅歌還懷諒短書

冬盡難離知丘長史

閑居深悵悵颼寒拂中閨寶禮自千里縑書果

君題山川吐幽
雲景抱長懷茲別亦爲遠潮
瀾鬱東西汀臯日慘色桂閣猿方啼擘意誰姸
際屑涕在心乖杜蘅念無沫石蘭終不睽翼惣
歲暮駕遊衍蒼山蹊

外兵舅夜集

丹林一葉舊碧草從此空煙光拂夜色華舟盪
秋風斂意悵何極望情思中瑤瀾寂以晏若
采能幾終暮心亦誰寄江臯桂有叢

當春四韻同左丞

雷萌山中草雲照江上花
烟漾璇景輕風泛

凌霞我有幽蘭念銜意矚里斜友人殊未還獨
慰簷前華

池上酬劉記室

戚戚憂可結結憂視春暮紫荷漸曲池臯蘭覆
徑路葱蒨巨華堂蓋蓋雜綺樹爲此久佇立容
易光陰度水館次父羽山下暝露懷賞入舊
襟悅物擘新賦惜我無彫文報章慙復素

雜體三十首

夫楚謠漢風旣非一國魏製晉造固亦二體譬
猶藍朱成彩雜錯之變無窮宮角爲音靡曼之

態不極故娥眉詎同貌而俱動於魄芳草寧共
氣而皆悅於菟不其然歟至於代之諸賢各滯
所迷莫不論甘則忌辛好丹則非素豈所謂通
方廣恕好遠兼愛者哉乃致公幹仲宣之論家
有曲直安仁士衡之評人立矯抗況復殊於此
者乎文貴遠賤近人之常情重耳輕目俗之恒
蔽是以邯鄲託曲於李奇士季假論於嗣宗此
其效也然五言之興諒非夔古但關西鄴下旣
以罕同河外江南頗爲異法故玄黃經緯之辨
金碧浮沉之殊僕以爲亦各具美兼善而已今

作三十首詩數其文體雖不足品藻淵流庶亦
無乖商權云尔

古離別

遠與君別者乃至鴈門關黃雲蔽千里遊子何
時還送君如昨日簷前露已團不惜蕙草晚所
悲道里寒君行在天涯妾身長別離願一見顏
色不異瓊樹枝兔絲及水萍所寄終不移

李都尉從軍

陵少卿

樽酒送征人踟躕在親宴日暮浮雲滋握手淚
如霰悠悠清水天嘉魴得所薦而我在萬里結

友不相見袖中有短書願寄雙飛鸞

班婕妤好詠扇

紈扇如團月出自機中素畫作秦王女乘鸞向
煙霧彩色世所重雖新不似故竊愁涼風至吹
我玉階樹君子恩未畢零落在中路

魏文帝遊宴

丕子桓

置酒坐飛閣逍遙臨華池神飈自遠至左右芙
蓉披綠竹夾清水秋蘭被幽崖月出照園中冠
珮相追隨客從南楚來爲我吹參差淵魚猶伏
浦聽者未云罷高文一何綺小儒安足爲肅肅

廣殿陰雀聲愁北林衆賓還城邑何用慰我心

陳思王贈友

植子建

君王禮英賢不恡千金璧雙闕指馳道朱宮羅
第宅從容米井臺清池映華薄涼風盪芳氣碧
樹先秋落朝與佳人期日夕望青閣褰裳摘明
珠徙倚拾蕙若眷我二三子辭我麗金釵延陵
輕寶劍季布重然諾處富不忘貧有道在葵藿

劉文學感懷

楨公幹

蒼蒼山中桂團團霜露色霜露一何緊桂枝生
自直橘柚在南國因君爲羽翼謬蒙聖主私託

身文墨職丹綵既已過敢不自雕飾華月照芳
池列坐金殿側微臣固受賜鴻恩良未測

王侍中懷德

蔡仲宣

伊昔值世亂秣馬辭帝京既傷蔓草別方知杖
杜情嶠函蕩丘墟異闕緬縱橫倚棹泛涇渭日
暮山河清蟋蟀依素野嚴風吹枯莖鸛鷓在幽
草客子淚已零去鄉三十載幸遭天下平賢主
降嘉賞金貂服玄纓侍宴出河曲飛蓋遊鄴城
朝露竟幾何忽如水上萍君子篤恩義柯葉終
不傾福履既所綏千載垂令名

嵇中散言志 康叔夜

曰余不師訓潛志去俗塵遠想出宏域高步超
常倫靈鳳振羽儀戢景西海濱朝食琅玕實夕
飲玉池津處順故無累養德乃入神曠哉宇宙
惠雲羅更四陳哲人貴識義大雅明疵身莊生
悟無爲左氏守其真天下皆得一名實义相賓
咸池響爰鷓鐘鼓或愁辛柳惠善直道孫登庶
知人寫懷良未遠感贈還書紳

阮步兵詠懷 籍嗣宗

青鳥海上遊鷺斯蒿下飛浮沉不相宜羽翼各

有歸飄飄可終極
滉瀆安是非
朝雲乘變化
光耀代所希
精衛銜木石
誰能測幽微

張司空離情
華茂先

秋月映簾櫳
懸光入丹墀
佳人撫鳴琴
清夜守空帷
蘭徑少行迹
玉臺生網絲
庭樹發紅彩
閨草含碧滋
延佇整綾綺
萬里贈所思
願垂湛露惠
信我皎日期

潘黃門述哀
岳安仁

青春速天機
素秋馳白日
美人歸重泉
悽愴無終畢
殯宮已肅清
松柏轉蕭瑟
俯仰不能弭
尋

念非但一撫襟悼寂寞恍然若有失明月入綺
窗髮鬢想蕙質銷憂非萱草永懷寄夢寐夢寐
復冥冥何由覲爾形我慙北海術爾無帝女靈
駕言出遠山徘徊泣松銘雨絕無還雲華落豈
留英日月方代序寢興何時平

陸平原羈官

機士衡

諸后降嘉命恩紀被微身明發眷桑梓永歎懷
密親流念辭南澨銜怨別西津驅馬遵淮泗旦
夕見梁陳服義追上列矯迹厠官臣朱轍咸旌
士長纓皆俊民契閣承華內綢繆踰歲年日暮

聊憖駕逍遙觀洛州
殂歿多拱木宿草凌寒煙
遊子易感慨躑躅還
自憐願言寄三鳥離思非
徒然

左記室詠史

思太冲

韓公淪賣藥梅生隱市門
百年信荏苒何爲苦
心菟當學衛霍將建功在河源
珪組賢君眄青
紫明主恩終軍才始達
賈誼位方尊金張服貂
冕許史乘華軒王侯貴
片義公卿重一言太平
多懽娛飛蓋東都門
顧念張仲蔚蓬蒿滿中園

張黃門苦雨

協景陽

丹霞蔽陽景綠泉涌陰渚水鶴巢層堯山雲潤
柱礎有滄興春節愁霖貫秋序燮燮涼葉奪戾
戾颼風舉高談翫四時索居慕儔侶青苕日夜
黃芳蕤成宿楚歲暮百慮交無以慰延佇

劉太尉傷亂

琨越石

皇晉遘陽九天下橫氛霧秦趙值薄蝕幽并逢
虎據伊余荷寵靈感激徇馳騫雖無六竒術翼
與張韓遇竊戚扣角歌桓公遭乃舉荀息冒嶮
難實以忠貞故空今日月逝愧無古人度飲馬
出城濠北望沙漠路千里何蕭條白日隱寒樹

投袂旣憤懣撫枕懷百慮功名惜未立玄髮已
改素時哉苟有會治亂惟冥數

盧侍郎感交

謹子諒

大廈須異材廊廟非庸器英俊著世功多士濟
斯位眷顧成綢繆乃與時髦疋姻媾久不虧契
闊豈但一逢厄旣已同處危非所恤常慕先達
槩觀古論得失馬服爲趙將壇場得清謚信陵
佩魏印秦兵不敢出慨無握中策徒慙素絲質
羈旅去舊京感遇踰琴瑟自顧非杞梓免力在
無逸更以畏友朋濫吹垂名實

郭弘農遊仙

璞景純

崦山多靈草海濱饒竒石偃蹇尋青雲隱淪駐
精魄道人讀丹經方士煉玉液朱霞入牕牖曜
靈照空隙傲倪摘木芝凌波採水碧眇然萬里
遊矯掌望煙客永得安期術豈愁濛汜迫

孫廷評雜述

楚子荆

太素既已分吹萬著形兆寂動苟有源因謂殤
子天道喪涉千載津梁誰能了思乘扶搖翰卓
然凌風矯靜觀尺捶義理足未常少問問秋月
明憑軒詠堯老浪迹無蚩妍然後君子道領略

歸一致南山有綺皓交臂久變化傳火乃薪草
亶亶玄思清曾中去機巧物我俱忘情可以狎
鷗鳥

許徵君自敘 詢玄度

張子閤內機單生蔽外象一時排冥筌冷然空
中賞遣此若喪情資神任獨往採藥白雲隈聊
以肆所養丹葩曜芳蕤綠草陰閑敞茗茗寄勝
景不覺凌虛上曲櫺激鮮飈石室有幽響去矣
從所欲得失非外獎至哉操斤客重明固已朗
五難旣洒落超迹絕塵網

殷東陽興矚

仲文

晨遊任所萃悠悠蘊真趣雲天亦遼亮時與賞
心遇青松挺秀萼惠色出芳樹極眺清波深涵
映石壁素營情無餘滓拂衣釋塵務求仁旣自
我玄風豈外慕直置忘所宰蕭散得遺慮

謝僕射遊覽

琨叔原

信矣勞物化憂襟未能整薄言遵交衢物戀出
臺省淒淒節序高寥寥心悟永時菊耀巖阿雲
霞冠秋嶺眷然惜良辰徘徊踐落景卷舒雖萬
緒動復歸有靜曾是迫桑榆歲暮從所秉舟壑

不可攀忘情寄匠郢

陶徵君田居

潛淵明

種苗在東臯苗生滿阡陌雖有倚鋤倦濁酒聊
自適日暮巾柴車路闇光已夕歸人望煙火稚
子候簷隙問君亦何爲百年會有役但願桑麻
成蚕月得紡績素心正如此開逕望三益

謝臨川遊山

靈運

江海經邇廻山矯備盈缺靈境信淹留賞心非
徒設平明登雲峰杳與廬霍絕碧障長周流金
潭恒澄徹洞林帶晨霞石壁映初晰乳竇旣滴

瀝丹井復寥沉出崑萼轉竒秀峯岑還相蔽赤玉
隱瑤溪雲錦被沙汭夜聞猩猩啼朝見鼯鼠逝
南中氣候暖朱華凌白雪幸遊建德鄉觀竒探
禹穴身名竟誰辨圖史終摩滅且泛桂水潮映
月遊海溼攝生貴處順將爲智者說

顏特進侍宴

延年延之

大微凝帝宇瑤光正神縣揆日粲書史相都麗
聞見列漢構仙宮開天製寶殿桂棟留夏飈蘭
檄停冬霰青林結冥濛丹巘披葱蒨山雲備卿
謁池卉具靈變重陽集清氛下輦降玄宴鴛鴦望

分窠隧矚目盡都甸氣生川岳陰煙滅淮海見
中坐溢朱組步櫺遙瓊弁禮登佇睿情樂闋延
皇眄測恩躋愉逸公牒情浮賤承榮重兼金巡
華過盈瑱敢飾輿人詠方慙淥水薦

謝法曹贈別

惠連

昨發赤亭渚今宿浦陽汭

而拙切

方作雲峯異豈

伊千里別芳塵未歇席零淚猶在袂

入聲

停艫望

極浦弭棹咀風雪風雪既經時夜永起懷思泛

濫北湖遊茗亭南樓期點翰詠新賞開秩瑩所

疑摘芳愛氣馥拾蘂憐色滋色滋畏沃若人事

亦消鑠子矜怨勿往谷風誚輕薄共乘延州信
無慙仲由諾靈芝望三秀孤雲情所託所託已
殷勤祇足攬懷人今行嶮嶮外銜恩至海濱覲
子未儻聚或云覲子
杳未儻凝涕在何辰雜珮雖可贈
踈華竟無陳無陳心怕勞旅人豈遊遨幸及風
雪霽青春滿江臯解纜候前侶還望方鬱陶煙
景若離遠末響寄瓊瑤

王徵君養疾

窈藹瀟湘空翠澗澹無滋寂歷百草晦歛吸鷗
雞悲清陰往來遠月華散前墀煉藥矚虛幌泛

瑟卧遥帷水碧驗未黷金膏詎能緇北渚有帝
子蕩養不可期悵然山中暮懷痾屬此詩

袁太尉從駕

淑陽源

宮廟禮哀敬粉邑道嚴玄恭潔由明祀肅駕在
祈年詔徒登季月戒鳳藻行川雲旆象漢徒宸
網擬星懸朱權麗寒渚金鏤映秋山羽衛藹流
景綵吹震沉淵辨詩測京國履籍鑿都屬氓謠
響玉律邑頌被丹弦文軫薄桂海聲教燭冰天
和惠頒上笏恩渥浹下筵幸侍觀洛後豈慕巡
河前服義方無沫展歌殊未宣

謝光祿郊遊 莊希逸

肅舫出郊際，徙藥逗江陰。
翠山方藹藹，青浦正沉沉。
涼葉照沙嶼，秋榮冒水潯。
風散松架險，雲鬱石道深。
靜然鏡絲野，四睇亂曾岑。
氣清知鴈引，露華識媛音。
雲裝信解散，煙駕可辭金。
始整丹泉術，終覲紫芳心。
行光自容裔，無使弱思侵。

鮑參軍戎行 昭明遠

豪士枉尺璧，宵人重恩光。
徇義非爲利，執羈輕去鄉。
孟冬郊祀月，殺氣起嚴霜。
戎馬粟不煖，軍士冰爲漿。
晨上城臯坂，磧礫皆羊腸。
雲陰籠白日

日大谷晦蒼蒼息徒稅征駕倚劍臨八荒鷓鴣
不能飛玄武伏川梁鍛翮由時至感物聊自傷
豎儒守一經未足識行藏

休上人怨別

惠休湯氏

西北秋風至楚客心悠哉日暮碧雲合佳人殊
未來露彩方泛艷月華始徘徊寶書爲君掩瑤
瑟詎能開相思巫山渚悵望陽雲臺膏燼絕沉
燎綺席生浮埃桂水日千里因之平生懷

悼室人十首

佳人永暮矣隱憂遂歷茲寶燭夜無華金鏡晝

恒微桐葉生綠水霧天流碧滋蕙弱芳未空蘭
深鳥思時湘醺徒有酌意塞不能持

適見葉蕭條已復花菴鬱悵裏春風盪簷前還
驚拂垂涕視去景催心向徂物今悲輒流涕昔
歡常飄忽幽情一不弭守歎誰能慰

夏雲多雜色紅光鑠蕤鮮苒弱屏風草潭拖曲
池蓮黛葉鑑深水丹華香碧烟臨綵方自弔擘
氣以傷然命知悲不絕恒如注海泉

駕言出逕行翼以滌心曾復值煙雨散清陰帶
山濃素沙匝廣岸雄虹冠尖峯出風舞森桂落

日暖圓松還結生不念楚客獨無容

秋至擣羅紈淚滿未能開風光肅入戶月華爲
誰來結眉向珠網瀝思視青苔髮局將成葆帶
減不須摧我心若涵烟益益滿中懷

窓塵歲時阻閨蕪日夜深流黃夕不織寧聞梭
杼音涼藹漂虛座清香盪空琴蜻引知寂寥蛾
飛測幽陰乃抱生死悼豈伊離別心

顥顥氣薄暮欻欻清衾單階前水光裂樹上雪
花團庭鶴哀以立雲雞肅且寒方東有苦淚承
夜非膏蘭從此永黯削萱葉焉能寬

十五
杆悲情雖滯送往意所知空座幾時設虛帷無
又垂暮氣亦何勁嚴風照天涯夢寐無端際微
恍有分離意念每失乖徒見四時虧

神女色姱麗乃出巫山湄逶迤羅袂下鄣日望
所思佳人獨不然戶牖絕錦綦感此增嬋娟屑
屑涕自滋清光澹且減低意守空帷

二妃麗瀟湘一有乍一無佳人承雲氣無下此
幽都當追帝女迹出入泛靈輿奄映金淵側遊
豫碧山隅曖然時將罷臨風返故居

梁江文通集卷第四

梁江文通集卷第五

袁友人傳

友人袁炳字叔明陳郡陽夏人其人天下之士
幼有異才學無不覽文章倣儻清贍出一時任
心觀書不爲章句之學其篤行則信義惠和意
罄如也常念蔭松柏詠詩書志氣跌宕不與俗
人交俛眉暫仕曆國常侍貞外郎府功曹臨湘
令粟之入者悉散以贍親其爲節也如此數百
年來有此人焉至廼好妙賞文獨絕於世也又
撰晉史竒功未遂不幸卒官春秋二十有八與

余有青雲之交非直銜盃酒而已嗟乎斯才也
斯命也天之報施善人何如哉何如哉

報袁叔明書

僕知之矣高臯爲別執手未期浮雲色曉悵然
翫飛前辱贈書知命僕息心越地採藥稽山友
人幸甚去歲迫名茂才冬盡不獲有報引領於
邑情詎可及足下推僕者不一二談也僕聞狂
士之行有三竊嘗志之其竒者則以紫天爲宇
環海爲池裸身大笑被髮行歌其次則堅坐崩
岸僵卧深窟朝飡松屑夜誦仙經其下則辭榮

城市退耕巖谷塞逕絕賓杜墻不出然者皆羞
爲西山之餓夫東國之黜臣而况其鄉黨乎或
有社稷之士入而忘歸則爭論南宮之前衛主
於邪伏身北闕之下納君於治至乃一說之奇
驚畏左右一劒之功震慄鄰國夫能者唯橫議
漢庭怒髮燕路且猶不數而况於鄰里乎若僕
之行止已無可言矣材不肖文質無所直徒以
結髮游學備聞士大夫言曰在國忠處家孝取
與廉交友義故拂衣於梁齊之館抗手於楚趙
之門且十年矣容貌不能動人智謀不足自遠

竟慙君子之恩卒離飢寒之禍近親不言左右
莫教涼秋陰陰獨立閑館輕塵入戶飛鳥無迹
命保琴書而守妻子其可得哉故國史小官也
而子良爲之執戟下位也而子雲居之僕非有
輕車驃騎之略交河雲險之功幸以盜竊文史
之末因循卜祝之間故俛首求衣斂眉寄食耳
若十口之隸去於飢寒從疾舊里斤歸故鄉箕
坐高視舉酒極望雖五侯交書群公走幣僕亦
在南山之南矣此可爲智者道難與俗士言也
方今仲秋風飛平原影色水鳥立於孤洲蒼葭

變於河曲寂然淵視憂心辭矣獨念賢明蚤世
英華殂落僕亦何人以堪久長一旦松柏被地
墳壟刺天何時復能銜杯酒者乎忽忽若狂願
足下自愛也

與交友論隱書

淹者海濱窟穴弋釣爲伍自度非竒力異才不
足聞見於諸侯每承梁伯鸞卧於會稽之墅高
伯達坐於華陰之山心常慕之而未能及也嘗
感子路之言不拜官而仕無青組紫紱龜紐虎
符之志但欲史曆巫卜爲世俗賤事耳而彰然

十載竟不免衣食之敗何則性有所短不可韋
絃者有五一則體本疲緩臥不肯起二則人間
應脩酷嬾作書三則賓客相對口不能言四則
性甚畏動事絕不行五則愚婞妄發輒被口語
而無一長豈可處人間耶知短而不可
易者所謂輪樞定也猶如雞鶩之有毛不能
得鸞鳳之光采矣况今年已三十白髮雜生長
夜輾轉亂憂非一以溘至之命如星殞天促光
半路不攀長意徒自欺取筋駑髓冷殊多災恙
心頑質堅偏好冥默既信神農服食之言又固

天竺道士之說守清淨煉神丹心甚愛之行善
業度一世意甚美之今但願拾薇藿誦詩書樂
天理性歛骨折步踐過失之地耳猶以妻孥
未奪桃李須陰望在五畝之宅半頃之田鳥赴
簷上水匝階下則請從此隱長謝故人若乃登
峨眉度流沙殮金石讀仙經嘗聞其驗非今日
之所言也誰謂難知青鳥明之貴布筆墨然亦
焉足道哉

奏記詣南徐州新安王

伏惟明公殿下列譽椒壁飛聲沖漢爰求儒雅

傍招異人削赤野之玉翦燕山之金至如淹者
東國之徒步耳方斂影逃形匡坐編蓬之下遂
遭煙露餘彩日月未光惟恩知泰變色薰心淹
聞齊石旣撫無待巴人之唱檀臺已構寧俟不
才之木淹幼乏鄉曲之譽長匱斤藻之德豈宜
炫璞鄭氏獻鳳楚門哉願避職吏緩其召書

到主簿日事詣右軍建平王

淹乃庸人素非奇士旣慙鄒魯儒生之德又謝
燕趙俠客之節徒以結髮衛次暫聞仁義常欲
永辭冠劍弋釣畎壑而身輕恩重猥奉末光枉

白璧之惠降黑貂之私因茲感激未能自反負
金羈於淮吳從後軍於河楚竟不能曜丹臆騰
英聲絕白雲負蒼梧至可知矣不謂咸池再暉
瑤光重照開高天之慈布厚地之施承命以驚
廵走且失淹聞古人爲報常有意焉至廼一說
之効齊王動色一劒之感趙王解衣孤心廼槩
有殞自天

被黜爲吳興令辭牋詣建平王

淹本遷徙之徒非有儒墨之能亦以轉命溝間
待殞巖下誤得步脩梶循高軒伏層檻坐曲池

承翠河之潤降璇日之光載筆奉后盛飾立朝
於山東百姓亦已殊甚雖蓐蠖蟻拭黃塵不足
以塞惠而小人狼狽爲鬼爲蜮山淵所容衣劍
不貸黥赭幽團皆非報責仰遭大道之行草木
勿踐輟鑊歛火吹蒐拾骨濯以河漢之流曝以
秋陽之景叢然黔首豈不戴天竊思伏阜九載
齒錄八年以春以秋且思且顧竟不能抑黑質
楊赤文抽精膽報慈光而自爲擁腫之異木卒
成踴躍之妖金所謂孽由已作匪降自天猶沐
造化餘靈宥以遐邑方蒙被霜露裹糧洲島鑿

山楹爲室永與鼃鼃爲群猶蹶者不妄起盲者
不妄視况罪溢朔方尚駐一等之刑咎過朱崖
猶緩再重之施金石無知何以識荅昔河濟荆
吳必獲陪從京輔關轂長奉帷席德音在耳話
言如昨淹迺梁昌自投東極晨鳥不飛遷骨何
日一辭城濠旦夕就遠白雲在天山川間之眷
然西顧涕下若屑

詣建平王上書

昔者賤臣叩心飛霜擊於燕地庶女告天振風
襲於齊臺下官每讀其書未嘗不廢卷流涕何

者士有一定之論女有不易之行信而見疑貞而爲戮是以壯夫義士伏死而不顧者以此也下官聞仁不可恃善不可依謂徒虛語乃今知之伏願大王暫停左右少加矜察下官本蓬戶桑樞之人布衣韋帶之士退不飾詩書以驚愚進不賣聲名於天下日者謬得升降承明之闕出入金華之殿何嘗不局影凝嚴側身局禁者乎竊慕大王之義復爲門下之賓備鳴盜淺術之餘豫三五賤伎之末大王惠以恩光顧以顏色寔佩荆卿黃金之賜竊感豫讓國士之分矣

嘗欲結纓伏劍少謝萬一剖心摩踵以報所天
不圖小人固陋坐貽謗歎迹墜昭憲身限幽圜
履影弔心酸鼻痛骨下官聞虧名爲辱虧形次
之是以每一念來忽若有遺加以涉旬月迫季
秋天光沉陰左右無色身非木石與獄吏爲伍
此少卿所以仰天搥心泣盡而繼之以血者也
下官雖乏鄉曲之譽然嘗聞君子之行矣其上
則隱於篇肆之間卧於巖石之下坎則結綬金
馬之庭高議雲臺之上退則虜南越之君係單
于之頸俱啓丹冊並圖青史寧爭分寸之未竟

錐刀之利哉下官聞積毀銷金積讒磨骨遠則
直生取疑於盜金近則伯魚被名於不義彼之
二才猶或如是况在下官焉能自免昔上將之
耻降綏幽獄名臣之羞史迂下室至如下官當
何言哉夫以魯連之智辭祿而不反接輿之賢
行歌而忘歸子陵閉關於東越仲蔚杜門於西
秦亦良可知也若使下官事非其虛罪得其實
亦當鉗口吞舌伏七首以殞身何以見齊魯奇
節之人燕趙悲歌之士乎方今聖歷欽明天下
樂業青雲浮洛榮光塞河西洎臨洮狄道北距

飛狐陽原莫不浸仁沐義昭景飲醴而下官抱
痛圓門含憤獄戶一物之微有足悲者仰惟大
王少垂明白則梧丘之菟不愧於沉首鵠亭之
鬼無恨於灰骨不任肝膽之切敬因執事以聞
到功曹叅軍牋詣驃騎竟陵王

竊惟明使君鉞下道耀神源德鑄靈極誕涵天
聽資河炤聖譽拂宏外芳激震中故衡梁孕秀
璿機流品變瑤光之暉贊玉燭之色功邁翊殷
績起匡漢是以赤瑕瓊寶之文睇影而夔集青
亂遺風之乘崑光而遠至如民者蓋不足筭所

志不出繒販所學不遺祝筮業異儒墨行乖曾
史旣乏脩短之術又慙啓塞之辨不能伏軾蹲
衡驚燕趙之郊黃金橫帶馳淄繩之幣語默罕
緒圓方靡樹謬以一氣之微邀百載之會躬奉
英眷身蒙青矚故以潤厚累璧恩重兼金不悟
懸黎降景靈河瀉潤復獲執羈蘭陳迎笏桂序
漏越之琴竊莊文之價缺齧之劔盜須哀之名
心羞秦媵志慮楚犢抱魄踴躍憂集如燠鑄感
何日銘報焉期

拜正負外郎表

臣遇鄉遠迹由學未徒不瑩彫龍之采寧照玄
豹之飾自過被光私濫蒙恩幸屢度經冬亟移
春序呈緯如紐慙飛塵之効璿基方峻謝寒露
之勤故宜伏影軒間卷氣衡下猶蒙供事紫楹
春役丹殿巡魄擎概榮渥不悟震離徹邃阿景
洞幽復昇官清閨列版嚴闥叢識何筭爰忝叔
則之仕菲質焉樹廼謬仲容之職猥枉青釭增
光空質心慊末塵情慙洞戶佇首矯迹以銘以
奏

拜中書郎表

榮鬱兩臨恩俊交鏡悄然孽鬼廼懼廼逝臣聞
汝穎之金或揚采於四豪江淮之珠已馳光於
七貴皆聲不妄美第豈庇立未有伎慙湘輿蒙
送目之賞工謝綵輪竊歸風之價臣幼乏篆刻
長睽圖史智罕効官志闕從政方遽永振風長
凌雨不悟遭杜鳴之屬河清之會玄雲素霞
必駕蓬萊白毳駢鱗咸蒙解遂仕通物任官登
郎椽此實耀靈之私照而微臣之厚幸也仰惟
皇衢大融氣品呈觀西傾棧山東鯁航海故竒
士端威異人整折皆相望北闕待詔南宮而臣

卒無利博文有伎害廼影裾頓屣伏黃扉之右
曳纓轉笏居青璫之前訪德於姑射聞道於崆
峒伊臣之願過為信矣昔望都才麗爵乏上班
長岑聞靡身終下秩愚臣方古悠然已忝內燭
徘徊眇不識屈

梁江文通集卷第五

kuaihua

開化圖書館

Kathua library

開化圖書館

Kaishua library

開化圖書館

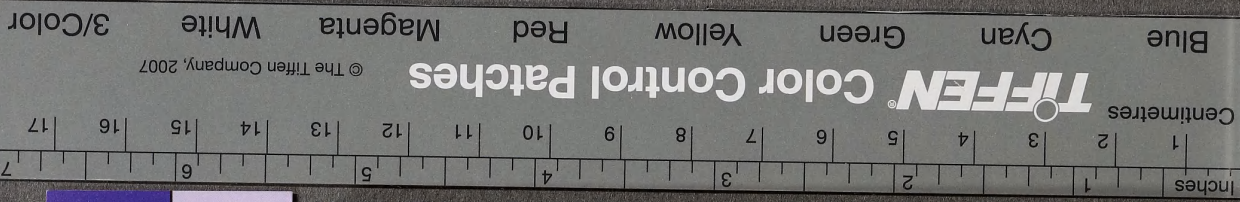
Kaichua library

開化圖書館

Kaikhwa library

開化圖書館

kaikwa library



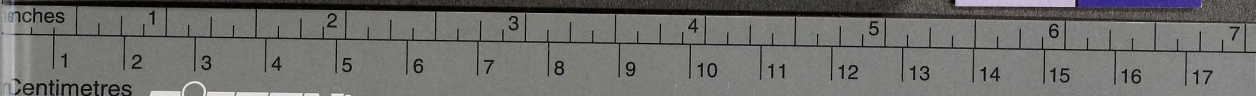
梁江文通文集

開元圖書館
Kashida Library

一

開化圖書館

Kaichua Library



TIFFEN Color Control Patches

© The Tiffen Company, 2007

Blue Cyan Green Yellow Red Magenta White 3/Color