



9.- COLEÓPTEROS

Suborden POLYPHAGA 2

168 especies ilustradas

Texto y fotografías de José María Lebrón

PROLOGO

Éste libro, que forma parte de una colección de 16, está basado en una serie de fotos del autor que abarcan los años 2006 a 2023. No hay registrado ningún derecho sobre la misma, es una obra de un aficionado para otros aficionados.

Las fotos están obtenidas (en su mayor parte), con cámaras compactas digitales antiguas, de marca **Sony DSC W30** y **W50**, en modo macro, con enfoque ajustado en el centro de la imagen, a 6 megapíxeles de resolución, y posteriormente recortadas y mejoradas, si fuera necesario, con programas sencillos de tratamiento de imágenes, como **Xnview**. Debido al uso de éste material fotográfico tan básico, los animales de menos de 5 mm se ven más o menos borrosos, al no poder enfocarse correctamente.

El ámbito geográfico abarcado por las fotos se circunscribe principalmente a la zona central de Navarra (España): Ardanaz, Arraiza, Artica, Burlada, Eguaras, Ibero, Ilundáin, Ilurdotz, Irotz, Laquidain, Pamplona, Sarasibar, Zunzarren, etc.

Las identificaciones se basan en caracteres visibles en las fotos, sin recogida ni disección de ejemplares, y en caso de que existan dos o más especies con aspecto externo muy similar, se escoge, (intercalando “**cf.**” entre el género y el nombre específico), la especie tipo o la más común en la zona geográfica tratada.

BIBLIOGRAFÍA

Guía de los Insectos de Europa – Michael Chinery (Omega).

Guía de los Coleópteros de Europa – K.W Harde / F. Severa (Omega).

Guía de los Coleópteros de Europa - Vincent Albouy, Denis Richard (Omega).

Atlas de los coleópteros acuáticos de España peninsular – Varios autores.

(Ministerio de Agricultura, Alimentación y Medio Ambiente)

Los Blaps de la Península Ibérica - F. Español

PÁGINAS WEB CONSULTADAS

Wikipedia

Biodiversidad virtual <https://www.biodiversidadvirtual.org/>

Biological library <https://www.biolib.cz/>

Asturnatura <https://www.asturnatura.com/>

Le monde des insectes <https://www.insecte.org/>

Aramel.free <http://aramel.free.fr/>

Kerbtier (Beetle Fauna of Germany) <https://www.kerbtier.de>

UK Beetle Recording <http://www.coleoptera.org.uk/home>

UK Beetles <https://www.ukbeetles.co.uk/>

Nature Spot <https://www.naturespot.org.uk/>

El árbol de la vida <https://tubiologia.forosactivos.net>

Naturalista <https://www.naturalista.mx>

Anthaxia <http://www.anthaxia.eu/>

INDICE ILUSTRADO DE FAMILIAS

Coleópteros POLYPHAGA:



Hydraenidae.....1



Hydrophilidae.....2



Histeridae.....6



Heteroceridae.....9



Byrrhidae.....10



Staphylinidae.....11



Scydmaenidae...32



Leiodidae = Cholevidae...33



Silphidae.....34

Coleópteros POLYPHAGA:



Aderidae.....37



Anthicidae.....38



Colydiidae = Bothrideridae...41



Meloidae.....42



Mordellidae.....46



Mycetophagidae.....50



Oedemeridae.....51



Scraphiidae.....61



Tenebrionidae.....66



Dermestidae.....77

Coleópteros POLYPHAGA:



Silvanidae.....82



Nitidulidae.....83



Kateretidae.....84



Phalacridae...85



Corylophidae....86



Coccinellidae....87



Cleridae.....102



Dasytidae.....106



Malachiidae.....110



Cantharidae.....116



Drilidae.....129



Lampyridae.....130

Coleópteros POLYPHAGA:



Lycidae.....132



Elateridae.....133



Cetoniidae.....134



Dynastidae....145



Lucanidae.....146



Geotrupidae.....148



Scarabeidae.....149



Trogidae.....153



Melolonthidae...154



Buprestidae....157

LISTADO DE ESPECIES ILUSTRADAS

Ablattaria laevigata - Silphidae
Achenium sp. - Staphylinidae
Adalia bipunctata - Coccinellidae
Agrilus viridis - Buprestidae
Agriotes obscurus - Elateridae
Agriotes sordidus - Elateridae
Alphasida sp. - Tenebrionidae
Ampedus sanguineus - Elateridae
Amphimallon pini - Melolonthidae
Anaspis flava - Scaptiidae
Anaspis frontalis - Scaptiidae
Anaspis melanopa - Scaptiidae
Anaspis thoracica - Scaptiidae
Anidorus sanguinolentus - Aderidae
Anotylus sculpturatus - Staphylinidae
Anthaxia istriana - Buprestidae
Anthaxia hungarica - Buprestidae
Anthaxia quadripunctata - Buprestidae
Anthaxia suzannae - Buprestidae
Anthaxia thalassophila iberica - Buprestidae
Anthelephila pedestris - Anthicidae
Anthicus antherinus - Anthicidae
Anthrenus angustefasciatus - Dermestidae
Anthrenus verbasci - Dermestidae
Aphanisticus pusillus - Buprestidae
Aphodius sp. - Scarabaeidae
Aplocnemus virens - Dasytidae
Asida sabulosa - Tenebrionidae
Astenus gracilis - Staphylinidae
Astrapaeus ulmi - Staphylinidae
Atheta sp. - Staphylinidae
Atholus duodecimstriatus - Histeridae
Athous bicolor - Elateridae
Attagenus trifasciatus - Dermestidae
Aulacochthebius exaratus - Hydraenidae
Axinotarsus pulicarius - Malachiidae
Blaps lusitanica - Tenebrionidae
Brachypterolus pulicarius - Kateretidae
Byrrhus fasciatus - Byrrhidae
Cantharis cryptica - Cantharidae
Cantharis coronata - Cantharidae
Cantharis fusca - Cantharidae
Cantharis livida - Cantharidae
Cantharis rustica - Cantharidae
Capnodis tenebrionis - Buprestidae
Catops tristis - Leiodidae
Cetonia aurata - Cetoniidae
Charopus flavipes - Malachiidae
Chilocorus renipustulatus - Coccinellidae
Chrysanthia geniculata - Oedemeridae
Chrysanthia viridissima - Oedemeridae
Cidnopus pilosus - Elateridae
Coccinella septempunctata - Coccinellidae
Colotes maculatus - Malachiidae

Crypticus gibbulus - Tenebrionidae
Cteniopus sulphureus - Tenebrionidae
Cyanoptilus elegans - Malachiidae
Cyclodinus constrictus - Anthicidae
Cyrtosus ovalis - Malachiidae
Dasytes aeratus - Dasytidae
Dermestes lanarius - Dermestidae
Dermestes undulatus - Dermestidae
Dorcus parallelepipedus - Lucanidae
Drilus flavescens - Cantharidae
Enicopus hirtus - Dasytidae
Exochomus nigromaculatus - Coccinellidae
Exochomus quadripustulatus - Coccinellidae
Gyrophypnus fracticornis - Staphylinidae
Halyzia sedecimpunctata - Coccinellidae
Harmonia axyridis - Coccinellidae
Harmonia quadripunctata - Coccinellidae
Helochares lividus - Hydrophilidae
Helophorus brevipalpis - Hydrophilidae
Helophorus griseus - Hydrophilidae
Heterocerus aragonicus - Heteroceridae
Hippodamia variegata - Coccinellidae
Hister quadrimaculatus - Histeridae
Hydrochara caraboides - Hydrophilidae
Lacon punctatus - Elateridae
Lagria depilis - Tenebrionidae
Lagria hirta - Tenebrionidae
Lampyris noctiluca - Lampyridae
Lathrobium brunnipes - Staphylinidae
Lesteba longoelytrata - Staphylinidae
Lordithon trinotatus - Staphylinidae
Lucanus cervus - Lucanidae
Lygistorpterus sanguineus - Lycidae
Malachius lusitanicus - Malachiidae
Malthinus flaveolus - Cantharidae
Malthinus scriptus - Cantharidae
Malthinus seriepunctatus - Cantharidae
Malthodes sp. - Cantharidae
Meligethes aeneus - Nitidulidae
Meloe autumnalis - Meloidae
Meloe proscarabeus - Meloidae
Mordella aculeata - Mordellidae
Mordellistena sp. - Mordellidae
Mordellistena variegata - Mordellidae
Mylabris quadripunctata - Meloidae
Myzia oblongoguttata - Coccinellidae
Nacerdes carniolica - Oedemeridae
Nalassus laevioctostriatus - Tenebrionidae
Necrobia ruficollis - Cleridae
Necrobia violacea - Cleridae
Nyctophila reichii - Lampyridae
Oedemera flavipes - Oedemeridae
Oedemera lurida - Oedemeridae
Oedemera nobilis - Oedemeridae
Oedemera podagrariae - Oedemeridae
Oedemera simplex - Oedemeridae

Oedemera tristis - Oedemeridae
Oedemera virescens - Oedemeridae
Oenas fusicornis - Meloidae
Ocypus olens - Staphylinidae
Ocypus ophthalmicus - Staphylinidae
Olibrus sp. - Phalacridae
Omoplus lepturoides - Tenebrionidae
Ontholestes murinus - Staphylinidae
Onthophagus coenobita - Scarabaeidae
Onthophagus vacca - Scarabaeidae
Opatroides punctulatus - Tenebrionidae
Oryctes nasicornis - Dynastidae
Oxylaemus variolosus - Colydiidae
Oxythyrea funesta - Cetoniidae
Pactolinus major - Histeridae
Paederidus ruficollis - Staphylinidae
Paederus littoralis - Staphylinidae
Palaeostigus prolongatus - Scydmaenidae
Phaenops cyanea - Buprestidae
Platystethus nitens - Staphylinidae
Polyphylla fullo - Melolonthidae
Propylea quatuordecimpunctata - Coccinellidae
Protaetia cuprea - Cetoniidae
Psilothrix viridicoeruleus - Dasytidae
Ptosima undecimmaculata - Buprestidae
Rhagonycha angulata - Cantharidae
Rhagonycha fulva - Cantharidae
Rhagonycha nigripes - Cantharidae
Rhagonycha nigriventris - Cantharidae
Rhizotrogus aestivus - Melolonthidae
Rhyzobius litura - Coccinellidae
Quedius fuliginosus - Staphylinidae
Scraptia dubia - Scaptiidae
Sericoderus sp. - Corylophidae
Silpha tristis - Silphidae
Sisyphus schaefferi - Scarabaeidae
Stenus guttula - Staphylinidae
Stenus sp. - Staphylinidae
Subcoccinella vigintiquatuorpunctata - Coccinellidae
Tachyporus crysomelinus - Staphylinidae
Tachyporus hypnorum - Staphylinidae
Tanatophilus rugosus - Silphidae
Tenebrio molitor - Tenebrionidae
Thanasimus formicarius - Cleridae
Thea vigintiduopunctata - Coccinellidae
Trachypteris picta - Buprestidae
Trachys minuta - Buprestidae
Trichius zonatus - Cetoniidae
Trichodes alvearius - Cleridae
Tropinota squalida - Cetoniidae
Trox perlatus - Trogidae
Trypocopris vernalis - Geotrupidae
Typhaea stercorea - Mycetophagidae
Tytthaspis sedecimpunctata - Coccinellidae
Uleiota planata - Silvanidae
Valgus hemipterus - Cetoniidae

Variimorda villosa - Mordellidae
Xantholinus distans - Staphylinidae

Coleópteros - Familia Hydraenidae



Aulacochthebius exaratus

Aulacochthebius exaratus – Mide de 1 a 1,2 mm de longitud. El pronoto posee dos marcadas escotaduras transversales y dos membranas laterales. Vive en estanques o cursos de agua con vegetación abundante. Atrapa burbujas de aire con el vientre y se sumerge con ellas. No es buen nadador, desplazándose andando sobre el fondo o caminando en la superficie. Se alimenta de algas, bacterias, protozoos y detritus. La larva, terrestre, vive en zonas húmedas y es fitófaga.

Coleópteros - Familia Hydrophilidae



Helophorus cf. griseus

Helophorus griseus - Mide de 2,4 a 4 mm de longitud. Cabeza y pronoto de color grisáceo, mientras que los élitros son de color crema mezclado con gris y rosado. Las patas son amarillentas. Vive en charcas con vegetación en las orillas y preferentemente, con sustrato arcilloso. El adulto no nada, es andador, y se alimenta de filamentos de algas y vegetación en descomposición, mientras que la larva es terrestre y carnívora. La puesta se realiza en la orilla del agua, en el sustrato. Su desarrollo es corto, y de la pupa sale el adulto, que busca aguas corrientes.

Existen numerosas especies del género **Helophorus**, no siempre fáciles de reconocer a simple vista.

Coleópteros - Familia Hydrophilidae



Helophorus cf. brevipalpis *dos ejemplares*

Helophorus brevipalpis – Mide de 2 a 3,5 mm de longitud. Vive tanto en aguas corrientes como estancadas y es buen volador, saliendo fuera del agua para colocar los huevos en la vegetación de las orillas. El adulto se alimenta de filamentos de algas y vegetación en descomposición, mientras que la larva es terrestre y carnívora. Su desarrollo es corto, y de la pupa sale el adulto, que busca aguas corrientes.

Coleópteros - Familia Hydrophilidae



Helochaeres lividus

Helochaeres lividus – Mide de 4 a 6 mm de longitud. Tiene el labro marrón rojizo claro y los élitros presentan una puntuación muy fina, lo que le diferencia de **Helochaeres punctatus**. Ocupa hábitats diversos, de aguas estancadas o de poca corriente. No nada prácticamente, se limita a andar sobre la superficie del fondo. La hembra porta los huevos en el extremo del abdomen hasta que eclosionan.

Coleópteros - Familia Hydrophilidae



Hydrochara caraboides *adulto - larva*

Hydrochara caraboides – Mide de 14 a 19 mm de longitud. Color negro uniforme brillante con varias líneas longitudinales formadas por pequeños puntos. Bucea respirando el aire atrapado en las pilosidades del abdomen. Buen volador, sus patas no están tan adaptadas a la natación como las de los **Dytiscidae**. Vive en aguas estancadas ricas en vegetación. El adulto es herbívoro, mientras la larva, de gran tamaño, se alimenta de todo tipo de invertebrados acuáticos.

Coleópteros – Familia Histeridae



Atholus duodecimstriatus

Atholus duodecimstriatus – Mide de 3,2 a 4,5 mm de longitud. Posee líneas de estriado en los élitros, formadas por puntos. Se encuentra todo el año y en todo tipo de hábitats con detritus, incluidos estiércol, hongos en descomposición, materias vegetales en descomposición, etc, donde se alimenta de pequeños animales, principalmente larvas.

Coleópteros – Familia Histeridae



Hister quadrimaculatus *dos variantes*

Hister quadrimaculatus – Mide de 5 a 11 mm de longitud. Presenta dos manchas rojas en cada élitro, que en algunos ejemplares se unen por la parte externa formando manchas en forma de C irregular. Vive en zonas cálidas, sobre el estiércol y en materias vegetales en descomposición, donde se alimenta de pequeños animales, principalmente larvas. Vive hasta dos años y puede volar.

Coleópteros – Familia Histeridae



Pactolinus = Hister major

Pactolinus = Hister major - Mide de 10 a 13 mm de longitud. Color negro brillante uniforme, sin manchas. Los élitros presentan 3 filas completas de puntitos que siguen un recorrido longitudinal en curva en la parte más exterior. La cabeza es estrecha y presenta grandes mandíbulas. Gracias a sus patas delanteras anchas y con púas, excava galerías en el suelo, donde captura y se alimenta de otros insectos.

Hister unicolor es similar, aunque su forma es más ovalada, tanto en el tórax como en el abdomen.

Coleópteros – Familia Heteroceridae



Heterocerus aragonicus

Heterocerus aragonicus – Mide de 3 a 4,5 mm de longitud. Vive en sociedad con otros ejemplares adultos y larvas en galerías excavadas en las orillas de ríos y charcas. Es semiacuático, pudiendo caminar sobre la superficie del agua.

Coleópteros – Familia Byrrhidae



Byrrhus fasciatus

Byrrhus fasciatus – Mide de 6,5 a 8 mm de longitud. Cuerpo de color pardo negruzco, cubierto de pilosidad abundante, con una serie de marcas claras en el pronoto y los élitros, de notoriedad variable, lo que le diferencia de **Byrrhus pilula**. Cuando es molestado, repliega la cabeza y el tórax sobre sí mismo. Vive sobre el musgo, del que se alimentan los adultos y las larvas.

Coleópteros – Familia Staphylinidae *Aleocharinae*



Atheta sp.

Atheta sp. - Miden de 3 a 4,5 mm, según la especie. Cuerpo alargado y de color pardo oscuro o negruzco, con los élitros cortos y, en algunos casos, parcialmente pardo amarillentos. Las antenas se van engrosando progresivamente hacia el extremo. Las larvas son blanquecinas o pardo anaranjadas, y sufren tres estadios durante tres semanas, hasta la fase adulta. Tanto la larva como el adulto son depredadores activos de pequeños animales de suelo, como larvas de dípteros (Sciaridae), o de pulgones de raíz. Viven en lugares húmedos, entre la hojarasca y cerca de los cursos de agua. El adulto es un buen volador. Algunas especies de éste genero se utilizan comercialmente como controladores de plagas.

Existen muchas especies del género, difícilmente identificables sobre foto.

Coleópteros – Familia Staphylinidae *Omalinae*



Lesteva cf. longoelytrata

Lesteva longoelytrata - Mide de 3,5 a 4,5 mm de longitud. Color general castaño muy oscuro, con el abdomen negruzco. Los tarsos y tibias del tercer par de patas son más largos que en otras especies del género. Vive en lugares frescos y húmedos y entre la hojarasca, siempre cerca del agua.

Lesteva sicula tiene el pronoto y los élitros de un tono más claro, pardo rojizo y las tibias y tarsos son más cortos. El abdomen es también pardo rojizo.

Lesteva monticola tiene el pronoto y los élitros de un tono más claro, pardo rojizo. El abdomen es negro.

Lesteva punctata es de color variable, y presenta punteaduras muy marcadas en el pronoto y los élitros.

Coleópteros – Familia Staphylinidae *Oxytelinae*



Anotylus cf. sculpturatus

Anotylus = Oxytelus sculpturatus – Mide de 3,5 a 4.5 mm de longitud. Vive en todo tipo de ambientes donde haya material vegetal en descomposición, excrementos, etc.
Las especies de **Anotylus**, cuando se ven amenazados, expulsan un líquido corrosivo que puede causar daño al contacto con el ojo humano.

Coleópteros – Familia Staphylinidae *Oxytelinae*



Platystethus cf. nitens

Platystethus nitens – Mide de 2,5 a 3,5 mm de longitud. Posee élitros cortos y redondeados en la parte posterior de su zona de contacto, y de color pardo más claro que el resto del cuerpo, negruzco y brillante. El abdomen está comprimido dorsalmente. Los machos presentan dos cuernos frontales.

Coleópteros – Familia Staphylinidae *Paederinae*



Achenium sp.

Achenium sp. – Vive en zonas cálidas y suelos despejados, cerca de masas de agua. Muchos son capaces de volar y los adultos son atraídos por la luz.

Coleópteros – Familia Staphylinidae Paederinae



Astenus gracilis

Astenus gracilis – Mide de 3 a 3,5 mm de longitud. Se caracteriza por la forma de la cabeza, cuadrangular, que se estrecha bruscamente en la zona de las mandíbulas. Los élitros tienen la parte posterior amarillenta, empezando dicha zona antes por el centro que por los laterales.

Coleópteros – Familia Staphylinidae *Paederinae*



Paederus littoralis

Paederus littoralis – Mide de 7.5 a 8,5 mm de longitud. El tórax, de color naranja, es algo más ancho y redondeado que el de ***Paederus fuscipes*** y ***Paederus riparius***. Las patas son amarillentas, excepto la segunda mitad de los fémures, de color negro. Vive en las orillas de agua y lugares encharcados, entre los residuos. Se alimenta de pequeños artrópodos y restos vegetales. Cuando se ve amenazado expelle una sustancia llamada **pederina**, que, en contacto con la piel produce dolor y ampollas. Puede volar.

Coleópteros – Familia Staphylinidae *Paederinae*



Paederidus ruficollis

Paederidus ruficollis – Mide de 6,5 a 8 mm de longitud. Color general negro azulado, con el cuerpo estrecho y alargado, con tan sólo el pronoto de color rojo, lo que le distingue fácilmente de los ***Paederus***, que tienen parte del abdomen rojo. Tanto las antenas como las patas son largas y de color oscuro. Los élitros cubren sólo un tercio del abdomen. La cabeza es del mismo tamaño que el pronoto. Vive en las playas de grava fina y arena, en campos o prados, al borde de los estanques y charcos, en lagos, ríos y arroyos. Depredador de insectos que encuentra por el suelo.

Coleópteros – Familia Staphylinidae Paederinae



Lathrobium cf. brunnipes

Lathrobium brunnipes – Mide de 6 a 6,5 mm de longitud. Color pardo oscuro, casi negro, excepto las patas, que son de color pardo amarillento o naranja. Pronoto casi hexagonal. Vive en suelos pedregosos y con restos vegetales. Se encuentra todo el año.

Coleópteros – Familia Staphylinidae Staphylininae



Astrapaeus ulmi

Astrapaeus ulmi – Mide de 10 a 15 mm de longitud. En cuerpo es de color negro, excepto los élitros, de color naranja, y una mancha dorsal más o menos extensa sobre parte de los dos últimos terguitos abdominales. Existe una ligera iridiscencia azulada en el abdomen. Patas rojo oscuras, con los fémures casi negros. Vive en hábitats diversos, generalmente bajo la hojarasca o restos vegetales, donde captura diversos insectos y larvas.

Coleópteros – Familia Staphylinidae *Staphylininae*



Quedius cf. fuliginosus

Quedius fuliginosus – Mide de 10 a 15 mm de longitud. Los ojos son algo más convexos que en otras especies similares, como ***Quedius curtipennis***. Se encuentra entre la hojarasca, el musgo, bajo la corteza de los árboles, en nidos, bajo las piedras o en cuevas.

Coleópteros – Familia Staphylinidae *Staphylininae*



***Ocypus ophthalmicus* dos ejemplares**



***Ocypus ophthalmicus* (Izquierda) y *Ocypus olens* (Derecha)**

Ocypus ophthalmicus – Mide de 17 a 22 mm de longitud. La cabeza, el pronoto y los élitros presentan claros reflejos de azul metálico, lo que, unido a su menor tamaño, le diferencia de la especie ***Ocypus olens***. Además tiene la cabeza proporcionalmente más ancha y los “hombros” (bordes anteriores del tórax), más redondeados. Se encuentra en bosques de caducifolios y también en lugares secos, bajo las piedras, el estiércol, restos vegetales, etc. Es principalmente nocturno y se alimenta de gusanos, larvas, caracoles, etc. Cuando se ve amenazado excreta una sustancia de sabor desagradable.

Coleópteros – Familia Staphylinidae *Staphylininae*



Ocyopus olens - Ocyopus sp. larva

Ocyopus = Staphylinus olens – Mide de 25 a 28 mm de longitud. Cuerpo de color negro mate. Se encuentra en bosques, jardines, cerca de viviendas y en lugares secos, bajo las piedras, el estiércol, restos vegetales, etc. Es principalmente nocturno y se alimenta de insectos, gusanos, larvas, isópodos, caracoles, etc. Cuando se ve amenazado excreta una sustancia de sabor desagradable. La mordedura puede producir irritación. Vive unos dos años. La hembra pone los huevos bajo tierra y la larva, que pasa por tres estadios durante 150 días antes de pupar, también es carnívora.

Coleópteros – Familia Staphylinidae *Staphylininae*



Xantholinus cf. distans

Xantholinus distans – Mide unos 8 mm de longitud. Color testáceo más o menos oscuro, con los élitros más claros y amarillentos. Cabeza alargada y antenas anchas. Vive en lugares sombríos, y se puede encontrar en setas, etc.

Coleópteros – Familia Staphylinidae *Staphylininae*



Gyrohypnus fracticornis

Gyrohypnus fracticornis - Mide de 6 a 8,5 mm de longitud. Color general negro, aunque en las patas, especialmente los tarsos, tiende más a pardo oscuro. La cabeza presenta la particularidad de tener los ángulos inferiores muy rectos. Presenta pequeñas fosetas en la cabeza y, en dos hileras, a lo largo del tórax. Vive en zonas con vegetales en descomposición y es un buen volador. La larva es alargada, de color amarillento y con la cabeza y primer segmento más anaranjados.

Existen otras especies similares, como **Gyrohypnus angustatus** y **G. atratus**, que tienen el cuerpo algo más alargado y sus élitros y patas presentan un tono más pardo rojizo.

Coleópteros – Familia Staphylinidae *Staphylininae*



Ontholestes murinus

Ontholestes murinus – Mide unos 14 mm de longitud. Cuerpo cubierto de pelo gris o castaño dorado, con algunas zonas con puntos de pelos negros. Las patas son negras, lo que le diferencia de ***Ontholestes tessellatus***, que las tiene amarillentas y además es mucho más grande, alcanza 20 mm de longitud. Se le encuentra en la carroña y el estiércol, donde se alimenta de larvas coprófagas de dípteros, etc. Es un buen volador.

Coleópteros – Familia Staphylinidae *Steninae*



Stenus guttula

Stenus guttula – Mide de 4 a 4,5 mm de longitud. El cuerpo es de color negruzco. En los élitros destacan dos grandes manchas naranjas más o menos circulares, que son mayores que las que presenta ***Stenus bimaculatus***. Las patas son pardo anaranjadas excepto en la unión entre el fémur y la tibia, que es casi negra. Vive en lugares húmedos, cerca de las orillas.

Coleópteros – Familia Staphylinidae *Steninae*



Stenus sp.

Stenus sp. – Se caracterizan por ser semiacuáticos, viviendo cerca del agua, y pudiendo caminar sobre ella debido a una secreción de las patas que reduce la tensión superficial. Capturan todo tipo de pequeñas presas.

Coleópteros – Familia Staphylinidae *Tachyporinae*



Tachyporus cf. chrysomelinus



Tachyporus sp.

Tachyporus chrysomelinus – Mide de 3,5 a 4 mm de longitud. Se caracteriza por tener el pronoto del mismo color pardo rojizo de los élitros. Se encuentra sobre plantas diversas, hongos, etc, alimentándose de ácaros y pulgones.

Existen bastantes especies similares del mismo género.

Coleópteros – Familia Staphylinidae *Tachyporinae*



Tachyporus cf. hypnorum diversos ejemplares

Tachyporus hypnorum – Mide unos 3 mm de longitud. Color general negro brillante, con los laterales del tórax amarillos y los élitros en su mayoría de color pardo rojizo. Vive en zonas con vegetación, musgo o restos vegetales. Se alimenta de *Thrips*, ácaros, pulgones, **Aleurodes**, pequeños limacos, etc. El adulto se encuentra durante todo el año.

Tachyporus nitidulus es muy similar.

Coleópteros – Familia Staphylinidae *Tachyporinae*



Lordithon trinotatus

Lordithon trinotatus – Mide unos 5 mm de longitud. Se caracteriza por las marcas de color amarillento en los élitros sobre fondo oscuro, formando una V. Vive en bosques y lugares donde haya setas, entre cuyas laminillas se puede encontrar, alimentándose de pequeños invertebrados.

Lordithon thoracicus es ligeramente más pequeño (4 mm) y el extremo posterior del tórax es algo más ancho, lo que le da un aspecto más triangular.

Coleópteros – Familia Scydmaenidae



Palaeostigus prolongatus *diversos ejemplares*

Palaeostigus = Mastigus prolongatus – Mide de 5 a 7 mm de longitud. Tiene las antenas fuertemente acodadas y los palpos de gran longitud. Vive en lugares húmedos, a veces cerca del agua, en nidos de hormigas, bajo las piedras o el musgo, y se alimenta de ácaros, colémbolos, larvas de insectos, artrópodos muertos, etc.

Paleostigus palpalis es algo más pequeño, tiene la parte final de los élitros más corta, menos alargada, y la base de las antenas no es lisa sino punteada.

Coleópteros – Familia Leiodidae = Cholevidae



Catops cf. tristis

Catops tristis - Mide de 3 a 4,5 mm de longitud. Color general del cuerpo castaño oscuro, aunque en algunos ejemplares el tórax es más oscuro que los élitros. Se caracteriza por su cabeza con los ojos que sobresalen casi puntiagudos en los extremos, y las antenas pectinadas que se ensanchan en su segunda mitad, siendo ambos caracteres propios del género **Catops**. El tórax se estrecha bastante en su zona posterior, lo que le diferencia de especies similares como **Catops fuscus**, cuyo tórax es casi tan ancho en la parte posterior como los élitros. Tanto el adulto como la larva se alimentan de carroña, hongos, detritos orgánicos y estiércol, preferiblemente de mamíferos carnívoros. El adulto está presente todo el año, hibernando en madrigueras de pequeños mamíferos o nidos de avispas **Vespula**. En inviernos suaves aparece en febrero, hasta finales de otoño. En muchos lugares se puede encontrar en cuevas.

Catops fuliginosus y **C. coracinus** son de color gris muy oscuro, en vez de castaño, y sus antenas y patas son más rojizas.

Coleópteros – Familia Silphidae



Thanatophilus rugosus arriba :hembra ; debajo :larva

Thanatophilus rugosus - Mide de 8 a 13 mm de longitud. Color general entre gris y negro mate, con el tórax a menudo más claro por presentar una pubescencia plateada con tono beige. Los élitros presentan arrugas transversales en el intervalo entre las estrías. Vive debajo de cadáveres de vertebrados pequeños, aunque en el caso de vertebrados grandes se puede presentar en gran número. El adulto y la larva son necrófagos. El macho produce un saco espermático que inyecta a la hembra.

Coleópteros – Familia Silphidae



Silpha tristis* = *granulata

Silpha tristis* = *granulata – Mide de 13 a 17 mm de longitud. Se diferencia de otras especies del género ***Silpha*** por el reborde delantero del pronoto curvado hacia arriba, El adulto se alimenta de gusanos, limacos, insectos y carroña de animales muertos. La larva, semejante a la de las luciérnagas, también se alimenta de presas vivas y cadáveres.

Coleópteros – Familia Silphidae



Ablattaria cf. laevigata larva

Ablattaria laevigata - Mide de 12 a 18 mm de longitud. El color general es negro brillante, densamente punteado y con el pronoto cuya parte anterior forma una curva semielíptica. Las antenas presentan artejos redondeados y que se ensanchan ligeramente en la punta. Tanto el adulto como la larva, que es también negra y muy alargada, buscan activamente caracoles terrestres para devorarlos (***Theba***, ***Xeropicta***, etc).

Ablattaria subtriangula es parecido, aunque su pronoto no forma una curva elíptica, sino ligeramente triangular.

Coleópteros – Familia Aderidae



Anidorus cf. sanguinolentus *macho*

Anidorus sanguinolentus - Mide de 2,3 a 2,6 mm de longitud. El color de la cabeza y los élitros es de castaño oscuro a casi negro, aunque en algunos ejemplares hembra la cabeza es en parte o totalmente rojiza. El tórax es siempre rojizo. Las patas son más amarillentas en el macho y más rojizas en la hembra, y el fémur trasero es siempre más oscuro que el resto. El tercer artejo antenal del macho es ancho y aplanado, formando ángulo con respecto a los demás. La hembra tiene los élitros algo más anchos que los del macho, que presentan una depresión en su zona anterior. La larva es saprófaga, y vive en el suelo alimentándose de materia orgánica. Los adultos se encuentran en el envés de las hojas de árboles y arbustos.

Anidorus nigrinus generalmente presenta el tórax del mismo color oscuro que los élitros y el tercer segmento antenal del macho es más estrecho.

Coleópteros – Familia Anthicidae



Anthelephila pedestris

Anthelephila pedestris – Mide de 3 a 3,5 mm de longitud. El color del cuerpo es pardo oscuro, siendo en algunos ejemplares el tórax de color pardo anaranjado más claro que el resto. En la parte anterior de los élitros presentan dos manchas de color naranja más o menos visibles. Se distingue de otras especies del género por la forma ovalada de los élitros. Es fácil de confundir con una hormiga.

Coleópteros – Familia Anthicidae



Anthicus antherinus

Anthicus antherinus – Mide de 3 a 3,5 mm de longitud. El color del cuerpo es pardo negruzco, y se caracteriza por las franjas de color marrón anaranjado en los élitros. Vive sobre sustancias en descomposición, de las que se alimenta.

Coleópteros – Familia Anthicidae



Cyclodinus constrictus

Cyclodinus constrictus - Mide de 2,5 a 3 mm de longitud. En los ejemplares oscuros, la cabeza y la mitad anterior del tórax son pardo negruzcos, al igual que los élitros, mientras que la mitad posterior del tórax, muy constreñida, es más rojiza. Los élitros presentan dos manchas anteriores y dos centrales de color amarillento, que pueden ser más o menos visibles. En ejemplares más claros, la cabeza y el tórax son más rojizos. Los fémures de las patas son más gruesos y oscuros que las tibias y tarsos, pardo rojizos. Cabeza alargada detrás de los ojos. Corre rápidamente por el suelo arenoso y arcilloso de las orillas de masa de agua dulce o salada y puede confundirse con una hormiga. Tanto el adulto como la larva son depredadores omnívoros de todo tipo de pequeños animales que se encuentran en materias vegetales en descomposición.

Coleópteros – Familia Colydiidae = Bothrideridae



Oxylaemus variolosus

Oxylaemus variolosus – Mide de 2,8 a 3,4 mm de longitud. Poseen una línea dorsal en el pronoto y todo el resto del mismo está puntuado uniformemente. Vive en maderas muertas, especialmente en robles, donde es un depredador de larvas de Coleópteros **Scolytidae**.

Coleópteros – Familia Meloidae



Meloe proscarabeus macho mostrando los artejos antenales curvados - hembra



Tórax de Meloe autumnalis y Meloe proscarabeus

Meloe proscarabeus – Mide de 11 a 35 mm de longitud, y en ambos sexos crece mucho el cuerpo por la dilatación del abdomen. El color negro con reflejos azul violáceos. La cabeza, el pronoto y los élitros son muy verrugosos. El macho posee uno de los artejos centrales muy largo y curvado casi en ángulo recto. El adulto se alimenta de vegetales. La hembra deposita los huevos en el suelo, y al nacer, las larvas suben a una planta con flores visitadas por abejas sociales o solitarias, a las que se agarran y no se sueltan hasta que están en la colmena, donde se alimentará de los huevos, polen y néctar de las abejas; pupa en la colmena y al madurar la abandona. Si es molestado, segrega por las articulaciones una sustancia irritante llamada **cantaridina**.

M. violaceus es de color más violeta y la puntuación del tórax es más tenue, sin llegar a ser casi lisa, como en **M. autumnalis**.

Coleópteros – Familia Meloidae



Meloe autumnalis *hembra*

Meloe autumnalis – Mide unos 15 mm de longitud. Se diferencia de **Meloe proscarabeus**, por tener la cabeza y el pronoto lisos en vez de verrugosos. El adulto se alimenta de vegetales. La hembra deposita los huevos en el suelo, y al nacer, las larvas suben a una planta con flores visitadas por abejas sociales o solitarias, a las que se agarran y no se sueltan hasta que están en la colmena, donde se alimentará de los huevos, polen y néctar de las abejas; pupa en la colmena y al madurar la abandona. Si es molestado, segrega por las articulaciones una sustancia irritante llamada **cantaridina**.

Coleópteros – Familia Meloidae



Oenas fuscicornis arriba: hembra; abajo: macho

Oenas fuscicornis – Mide de 12 a 14 mm de longitud. Los élitros y la cabeza son de color negro con reflejos metálicos violetas. El pronoto es de color naranja vivo. Las antenas son cortas, y son más anchas en el macho. Los élitros cubren todo el abdomen. El adulto visita las flores para alimentarse de néctar y polen.

Coleópteros – Familia Meloidae



Mylabris quadripunctata

Mylabris quadripunctata - Mide de 13 a 16 mm de longitud. Cuerpo alargado, con la cabeza, antenas, torax y patas totalmente negros. Los élitros presentan cuatro manchas negras sobre fondo amarillo o naranja, y el extremo de los mismos suele tener una banda negra. A veces las manchas alineadas se unen y forman franjas. El adulto acude a las flores para alimentarse de polen y hojas y brotes tiernos. Las larvas se nutren de huevos y larvas jóvenes de diversos saltamontes, y después de las mudas dejan de alimentarse y se quedan inmóviles al sol. La hemolinfa que pueden exudar los adultos resulta tóxica para los depredadores.

Mylabris beauregardii es similar, aunque presenta seis manchas en vez de cuatro en cada élitro y la parte posterior de los élitros no es negra sino naranja.

Coleópteros – Familia Mordellidae



Mordella cf. aculeata *dos ejemplares*

Mordella aculeata – Mide de 6,8 a 10 mm de longitud. Color negro brillante, sin manchas, aunque según los ejemplares se aprecian zonas de pelos blancos en los élitros. Antenas aserradas. El abdomen termina en una punta córnea. Los adultos visitan las flores para alimentarse de polen y néctar. El desarrollo de las larvas se realiza en la madera en descomposición.

Coleópteros – Familia Mordellidae



Mordellistena = Mordella cf. variegata

Mordellistena = Mordella variegata - Mide de 3 a 3,6 mm de longitud. Muchos ejemplares presentan la parte delantera del tórax o casi todo él de color amarillo anaranjado, aunque en otros casos son manchas pequeñas y poco visibles. Siempre existen dos manchas oblicuas en los laterales de los élitros de color amarillo anaranjado, siendo el resto de color oscuro. Las patas son de color amarillento. La larva se desarrolla en la madera tierna de diversos árboles y arbustos caducifolios, mientras que el adulto se alimenta del polen y néctar de las flores.

Mordellistena humeralis puede ser muy similar, aunque sus antenas son más cortas.

Coleópteros – Familia Mordellidae



Mordellistena sp.



Mordellistena sp.

Mordellistena sp. – Muchas especies del género presentan zonas del pronoto y los élitros de color pardo anaranjado. Las larvas se alimentan agujereando los tallos de diversas plantas, mientras los adultos son florícolas.

Coleópteros – Familia Mordellidae



Variimorda villosa = fasciata

Variimorda villosa = fasciata – Mide de 5 a 7 mm de longitud. El color del cuerpo es negro brillante, aunque presenta dibujos en los élitros formados por pelos grisáceos, amarillentos o naranjas. La punta del abdomen termina en una punta córnea. Los adultos son florícolas.

Coleópteros – Familia Mycetophagidae



Typhaea stercorea

Typhaea stercorea – Mide de 2 a 3 mm de longitud. El color es castaño anaranjado, con el cuerpo cubierto por vello amarillento. El adulto y la larva se alimentan de hongos, del grano de los cereales y, en general, de cualquier alimento almacenado por el hombre, como frutos secos, tabaco, etc, pudiendo ser vectores de enfermedades bacterianas como la **Salmonella**. El adulto corre rápidamente y puede volar.

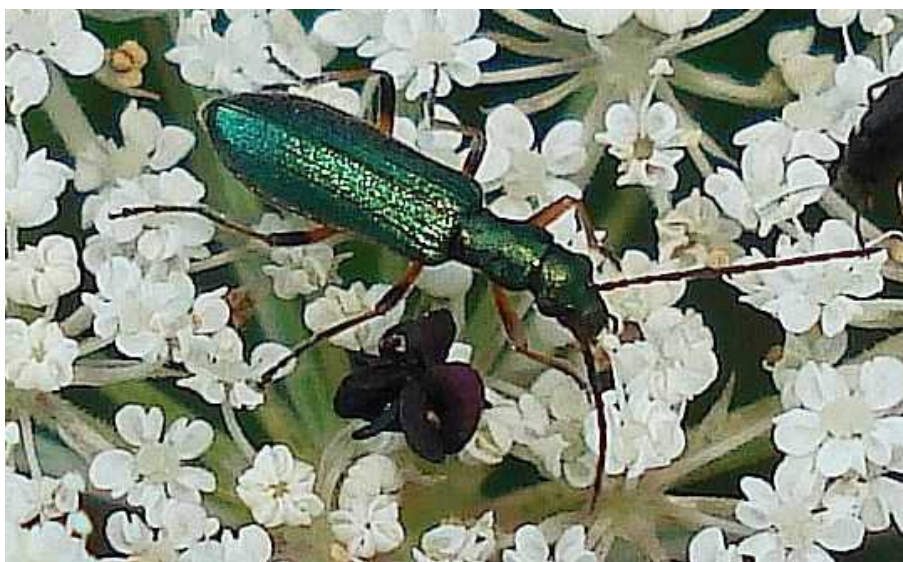
Coleópteros – Familia Oedemeridae



Chrysanthia viridissima dos ejemplares

Chrysanthia viridissima – Mide de 7 a 10 mm mm de longitud. Color del cuerpo verde metálico, con reflejos cobrizos y dorados. Las patas son negras o del color del cuerpo, mientras que ***Chrysanthia geniculata = nigricornis*** las tiene de color pálido excepto en la mitad distal del fémur. El adulto es diurno y florícola, alimentándose de néctar y polen. Las larvas se desarrollan en la madera muerta de coníferas.

Coleópteros – Familia Oedemeridae



Chrysanthia geniculata* = *nigricornis

Chrysanthia geniculata* = *nigricornis – Mide de 5 a 8 mm de longitud. Color verde metálico, con reflejos cobrizos. Patas de color amarillento, excepto la mitad distal de los fémures. Los élitros tienen cuatro costillas longitudinales bien marcadas y se abren ligeramente en el extremo. El pronoto es más corto que el de ***Chrysanthia viridissima***. Los adultos son florícolas, alimentándose de polen y néctar. Las larvas se desarrollan y alimentan en la madera muerta.

Coleópteros – Familia Oedemeridae



Oedemera nobilis *hembra*



Oedemera nobilis *macho*

Oedemera nobilis – Mide de 8 a 10 mm de longitud. Color del cuerpo variable entre verde metálico claro o verde militar metálico oscuro con reflejos cobrizos (variedad coerulea). Los machos poseen los fémures de las patas posteriores muy desarrollados. Los élitros están muy separados, como en otras especies del género, dejando ver las alas membranosas, que les permiten volar entre las flores, cuyo polen y néctar les sirve de alimento. Las larvas se alimentan de los tallos de plantas herbáceas consistentes, como **Spartium**, **Cirsium**, etc, y en ramas y madera en descomposición.

Coleópteros – Familia Oedemeridae



Oedemera virescens *macho - hembra*

Oedemera virescens – Mide de 8 a 11 mm de longitud. Cuerpo alargado, de color verde oscuro más o menos brillante. Se diferencia de las formas oscuras de **Oedemera nobilis**, en que su cabeza es más ancha, con los ojos más separados, y los fémures traseros del macho están mucho menos hinchados. El adulto es florícola, alimentándose de polen y néctar, mientras la larva se desarrolla royendo la parte baja de algunas plantas.

Coleópteros – Familia Oedemeridae



Oedemera lurida

Oedemera lurida – Mide de 5 a 7 mm de longitud. Color verde oscuro metálico, aunque algo apagado. Los machos de ésta especie no tienen fémures del último par de patas hinchados, lo que le distingue de **Oedemera virescens**, que además es mucho más grande. El adulto es florícola, alimentándose de néctar y polen, mientras la larva se desarrolla en el humus y la madera muerta, royendo también los tallos de plantas herbáceas.

Coleópteros – Familia Oedemeridae



Oedemera flavipes *hembra*



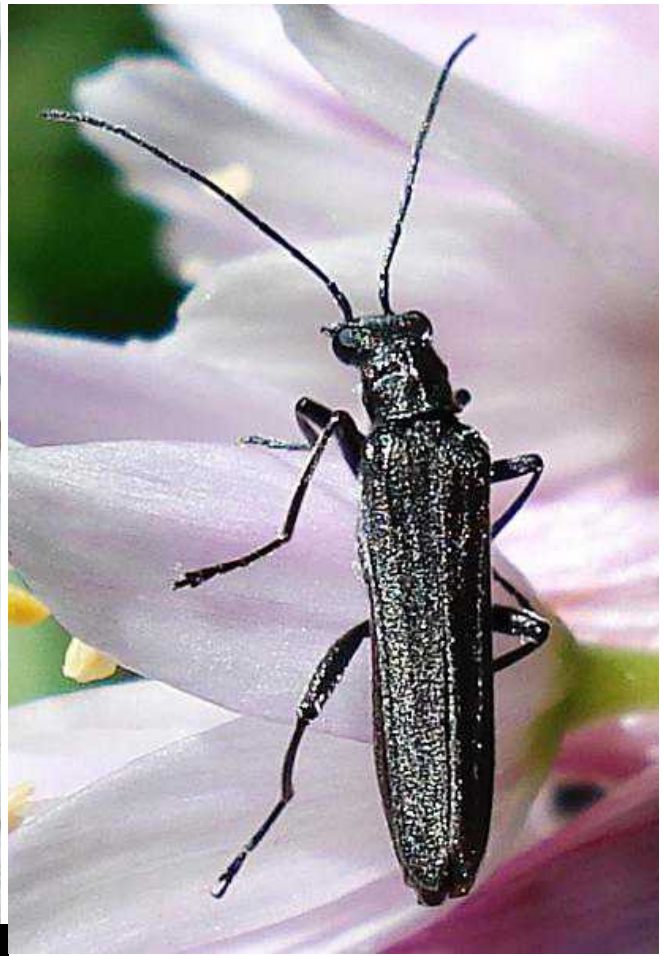
Oedemera flavipes *macho*

Oedemera flavipes – Mide de 7 a 11 mm de longitud. Color del cuerpo verde oscuro metálico, más raramente azulado o púrpura, similar a los ejemplares oscuros de **Oedemera nobilis**, de los que se diferencia por el color amarillo de las tibias, tarsos y parte interna del fémur, del primer par de patas. Al igual que **O. nobilis**, el macho posee fémures de las patas posteriores muy hinchados. El adulto se alimenta del polen y néctar de las flores. Las larvas se desarrollan en tallos de gramíneas y en ramas en descomposición.

Coleópteros – Familia Oedemeridae



Oedemera tristis macho



Oedemera tristis hembra

Oedemera tristis – Mide de 9 a 12 mm de longitud. Se caracteriza por el color gris oscuro negruzco metálico con reflejos verdes o azulados. El macho posee los fémures del último par de patas muy hinchados. El adulto es florícola, alimentándose de polen y néctar.

Coleópteros – Familia Oedemeridae



Oedemera podagrariae arriba: machos; abajo: hembra

Oedemera podagrariae – Mide de 7 a 12 mm de longitud. La cabeza de ambos sexos es gris oscura metálica, al igual que el pronoto del macho, mientras que el de la hembra es de color pardo amarillento. Los élitros de ambos son de color pardo amarillento o castaño anaranjado. Las patas de ambos sexos son de color naranja, con la zona posterior de los fémures más oscuras, aunque el macho posee los fémures del último par de patas hinchados y de color gris oscuro metálico, aunque algunos ejemplares presentan a veces la zona anterior del fémur de color naranja. El adulto se alimenta de néctar y polen de todo tipo de flores.

Oedemera simplex y **O. femorata** tienen la cabeza, el tórax y las patas casi totalmente negras en ambos sexos, especialmente ésta última.

Coleópteros – Familia Oedemeridae



Oedemera simplex macho - hembra

Oedemera simplex – Mide de 7 a 11 mm de longitud. Se caracteriza por el color negro de la cabeza y el pronoto. Los élitros son de color pardo anaranjado. Las patas son negras, excepto tibia y tarsos del primer par, que son amarillentos, lo que le diferencia de **Oedemera femorata**, cuyas patas son totalmente negras, y del macho de **O. podagrariae**, de patas principalmente amarillas y la cabeza y pronoto son grises metálicos, no negros. El macho posee los fémures del tercer par de patas sólo levemente hinchados. El adulto se alimenta de néctar y polen de todo tipo de flores, principalmente umbelíferas. La larva se alimenta probablemente en interior del tallo de herbáceas.

Coleópteros – Familia Oedemeridae



Nacerdes carniolica *dos ejemplares*

Nacerdes carniolica – Mide unos 10 mm de longitud. Se caracteriza por tener élitros de color pardo oscuro y cerrados en toda su longitud. El tórax, de color naranja, posee los laterales oscurecidos de negro, y, a veces, dos pequeñas manchas negras en la parte posterior. A diferencia de los **Oedemera**, es nocturno, siendo atraído por la luz artificial. Las larvas se desarrollan en la madera en descomposición.

Coleópteros – Familia Scraptiidae



Anaspis melanopa = maculata

Anaspis melanopa = maculata – Mide de 2,5 a 3 mm de longitud. Sobre el fondo beige del cuerpo se aprecian manchas irregulares más oscuras y poco nítidas en los élitros y el extremo del abdomen. Los adultos se alimentan del néctar de las flores, mientras que las larvas viven bajo la corteza de árboles muertos, madera en descomposición o el humus del suelo.

Coleópteros – Familia Scraptiidae



Anaspis cf. flava

Anaspis flava - Mide de 2,8 a 4 mm. El cuerpo es de color amarillo dorado claro, con manchas irregulares más oscuras y la zona final de los élitros más oscura. Los adultos se alimentan de néctar de las flores y las larvas viven en madera en descomposición o el humus del suelo.

Coleópteros – Familia Scraptiidae



Anaspis thoracica

Anaspis thoracica - Mide de 2,5 a 3,4 mm de longitud. La cabeza, las patas y el pronoto son rojo anaranjados, y los élitros son negros y alargados, con pelos de color pardo dorado, sólo visibles en determinados momentos. Las antenas presentan los primeros artejos de color claro y el resto se oscurecen. La larva vive en la madera muerta, de la que se alimenta, y el humus del suelo. Los adultos visitan flores, principalmente de Umbelíferas, pero también rosas y espárragos silvestres.

Coleópteros – Familia Scraptiidae



Anaspis cf. frontalis



Grupo de Anaspis cf. frontalis y Anaspis thoracica sobre una flor

Anaspis frontalis - Mide de 2,5 a 4,4 mm de longitud. Cuerpo y patas uniformemente negro brillantes, excepto la cara interna de las patas delanteras, los palpos y los primeros 4 artejos antenales, de color pardo amarillento. La larva vive en la madera muerta, alimentándose de fibras de madera y hongos. El adulto es diurno y activo bajo el sol y se alimenta de néctar de diversas flores: Umbelíferas, **Crataegus**, **Rosa**, **Rubus**, etc.

Coleópteros – Familia Scraptiidae



Scraptia dubia *dos ejemplares*

Scraptia dubia – Mide de 4,5 a 5 mm de longitud. Se diferencia de otras especies del género por tener la cabeza y el tórax de color castaño oscuro y los élitros de color pardo rojizo. El cuerpo está cubierto de un vello dorado que se va perdiendo con la edad. El adulto se encuentra sobre árboles, arbustos y matas en las lindes de bosques. Las larvas se desarrollan sobre madera en descomposición.

Coleópteros – Familia Tenebrionidae



Alphasida (Glabrasida) sp.

Alphasida (Glabrasida) sp. – Mide unos 15 mm de longitud. Color negro. Cuerpo cubierto de pequeños puntos, con costillas muy poco marcadas. El pronoto está punteado y sus ángulos posteriores son agudos, lo que le diferencia de otras especies del género. Vive en zonas secas y áridas. Existen numerosas especies del género muy parecidas entre sí.

Coleópteros – Familia Tenebrionidae



Opatroides punctulatus

Opatroides punctulatus - Mide unos 9 mm de longitud. Color general negro, con el tórax cubierto de puntuación fina. Las líneas longitudinales de los élitros también están formadas por puntos. La cabeza se estrecha bruscamente detrás de los ojos. Vive bajo las piedras y cortezas, pudiendo ser mirmecófilo, siendo tolerado en algunos hormigueros, especialmente de **Messor**. Las larvas se alimentan de animales muertos y de raíces de diversos vegetales.

Coleópteros – Familia Tenebrionidae



Asida sabulosa = Opatrum sabulosum *dos ejemplares*

Asida sabulosa = Opatrum sabulosum – Mide 12 mm de longitud. Color base del cuerpo gris oscuro, que se convierte en color arena o tierra debido a que el polvo se pega en las secreciones del cuerpo. La forma hundida de la parte posterior del pronoto respecto del centro, y la forma y relieve de los élitros le diferencian de otras especies de **Asida**. Tanto el adulto como la larva se alimentan de brotes de todo tipo de plantas herbáceas, pudiendo atacar también a los viñedos.

Coleópteros – Familia Tenebrionidae



Blaps lusitanica

Blaps lusitanica – Mide de 25 a 31 mm de longitud. Cuerpo y patas totalmente de color negro. La superficie del cuerpo es de tono mate. La parte posterior de los élitros acaba en puntas largas y convergentes, algo más largas en el macho. De hábitos nocturnos, no puede volar y camina despacio. Durante el día se esconde debajo de rocas, hojarasca, etc. En caso de alarma se levanta sobre las patas y segrega una sustancia maloliente que ahuyenta a los depredadores. Se alimenta de materia vegetal, materia orgánica en descomposición, carroña y excrementos.

Blaps hispanica tiene la zona de unión del tórax con los élitros algo más estrecha y las “costillas” de los élitros están ligeramente más marcadas. Muchas hembras son casi indistinguibles exteriormente de **Blaps lusitanica**.

Blaps gigas presenta la parte posterior de los élitros acabada en punta divergente, en vez de convergente, y su color negro es más brillante, menos mate.

Blaps waltli tiene las puntas posteriores de los élitros curvadas hacia abajo, las antenas algo más finas y el cuerpo más convexo.

Blaps lethifera y **B. mucronata** son más pequeños y tienen el contorno del tórax algo menos redondeado.

Coleópteros – Familia Tenebrionidae



Crypticus gibbulus

Crypticus globulus – Mide de 4,5 a 6 mm de longitud. Vive en zonas secas y arenosas, debajo de piedras y plantas, y corre rápidamente por el suelo. Las larvas son cilíndricas y alargadas, y de cuerpo endurecido.

Coleópteros – Familia Tenebrionidae



Nalassus laevioctostriatus

Nalassus laevioctostriatus – Mide de 6,5 a 12 mm de longitud. El color del cuerpo y patas es variable, desde color testáceo claro a oscuro casi negro. Toda la superficie del cuerpo presenta una fina puntuación. Los élitros poseen líneas formadas por puntos. Los tarsos de los machos presentan cierta dilatación en su extremo. Invernan bajo las cortezas de los árboles y durante el invierno se pueden observar individuos muertos al pie de los árboles, atacados por hongos. Se alimenta de las algas que crecen sobre los troncos, líquenes o suelos húmedos.

Coleópteros – Familia Tenebrionidae



Tenebrio molitor

Tenebrio molitor - Mide de 11 a 24 mm de longitud. Cuerpo alargado, ligeramente brillante, de color castaño a pardo muy oscuro, casi negro. Las tibias de las patas anteriores están ligeramente curvadas. En la naturaleza vive en la madera seca, bajo la corteza y en nidos de árboles. En viviendas humanas ocupa gallineros, cuadras y almacenes de grano, ya que le atraen los desechos descompuestos de harina o pienso. La larva, alargada y de color amarillo, alcanza hasta 25 mm de longitud, y se cría artificialmente para la alimentación de mascotas o como cebo de pesca. Si se ingiere pan mal cocido proveniente de lugares con ésta especie en la harina se corre el riesgo de infectarse con el gusano cestodo **Hymenolepis nana**, que es un parásito intestinal.

Tenebrio obscurus presenta el cuerpo de color algo más mate y el tórax es algo más estrecho y con esquinas más rectas.

Coleópteros – Familia Tenebrionidae



Lagria hirta *izda : hembra - dcha : macho*

Lagria hirta – Mide de 7 a 8 mm de longitud. La cabeza y tórax son negros, mientras los élitros son de color pardo anaranjado, y están recubiertos de pelos grisáceos, ensanchándose hacia el final, especialmente en la hembra. El escutelo es de color negro. El macho presenta el último artejo antenal mucho más largo, al igual que las patas. Los adultos se alimentan de néctar de las flores, mientras las larvas, que viven entre las hojas secas y el humus, se alimentan de materia vegetal en descomposición.

Lagria hirta se considera actualmente como un grupo de especies muy similares, como **Lagria hirta** (sensu stricto), **L. spadicea**, **L. depilis**, etc.

Lagria atripes es algo mayor, tiene el escutelo pardo, no negro, y el tórax presenta un hundimiento en su parte anterior.

Coleópteros – Familia Tenebrionidae



Lagria depilis

Lagria depilis - Mide de 7 a 8 mm de longitud. La cabeza y tórax son negros, mientras los élitros son de color pardo anaranjado, y carecen casi por completo de pelos, lo que le diferencia de **Lagria hirta**. El macho presenta el último artejo antenal mucho más largo, al igual que las patas. Los adultos se alimentan de néctar de las flores, mientras que las larvas se supone que viven entre las hojas secas y el humus, alimentándose de materia vegetal en descomposición.

Hasta ahora **Lagria depilis** se consideraba como una sinonimia de **Lagria hirta** para ejemplares con escasa pilosidad.

Coleópteros – Familia Tenebrionidae



Omophlus lepturoides

Omophlus lepturoides – Mide de 17 a 18 mm de longitud. Cuerpo negro brillante, con los élitros de color naranja, surcados por finas líneas longitudinales. El adulto se alimenta de polen de las flores. Las larvas se alimentan de raíces, hongos y restos vegetales, hasta que emergen del subsuelo como adultos.

Coleópteros – Familia Tenebrionidae



Cteniopus sulphureus = flavus

Cteniopus sulphureus = flavus - Mide de 7 a 9 mm de longitud. Color general amarillo, algo más verdoso en los élitros. El adulto se alimenta de polen de diversas flores, especialmente umbelíferas y compuestas. La larva vive en capas superficiales del suelo, alimentándose de materia vegetal.

Tanto **Omophilus** como **Cteniopus** pertenecen a una subfamilia, **Alleculinae**, que antiguamente se consideraba familia separada de los **Tenebrionidae**.

Coleópteros – Familia Dermestidae



Anthrenus verbasci

Anthrenus verbasci – Mide 3 mm de longitud. Los élitros presentan dibujos formados por escamas de color pardo amarillento, blanco y negro. El adulto puede volar, se alimenta de polen, y es atraído por la luz artificial. La hembra pone los huevos en todo tipo de alimentos de origen vegetal y animal, incluso animales muertos o disecados en colecciones, de los que se alimentan las larvas. Estas poseen unos pelos que pueden causar dermatitis al contacto con la piel.

Coleópteros – Familia Dermestidae



Anthrenus angustefasciatus

Anthrenus angustefasciatus - Mide de 3 a 3,5 mm de longitud. Color a base de manchas irregulares pardo anaranjadas, negras y blancas, éstas últimas especialmente en los élitros, formando una franja en zigzag completa o interrumpida formando tres grandes manchas en la parte anterior, cuatro pequeñas en el centro y dos puntos grandes en la parte posterior. Las antenas son cortas, rojizas y terminan en una maza. Los adultos se alimentan del polen y néctar de diversas asteráceas como ***Leucanthemum***, etc. Las larvas se desarrollan sobre todo tipo de materias animales o vegetales muertas.

Antiguamente se consideraba una subespecie de ***Anthrenus pimpinellae***, que se diferencia por tener las zonas blancas de los élitros mucho más extensas.

Coleópteros – Familia Dermestidae



Attagenus trifasciatus

Attagenus trifasciatus - Mide de 3 a 4 mm de longitud. El color del cuerpo es negro, con 4 amplias bandas irregulares transversales de pelo de color blanquecino: la primera atraviesa la parte posterior del tórax y las otras tres los élitros, siendo continua la primera y formadas por manchas las dos últimas. El adulto se alimenta de polen y néctar de diversas flores. La larva, alargada y de color marrón anaranjado, se alimenta con todo tipo de materia orgánica y restos de pelos, piel, etc, de origen animal.

Coleópteros – Familia Dermestidae



Dermestes lanarius

Dermestes lanarius – Mide de 6,5 a 8 mm de longitud. El cuerpo está cubierto de pelos grises y blancos. Vive en lugares arenosos, y la larva se alimenta de carroña de animales muertos y plantas en descomposición. En caso de peligro recogen las extremidades por debajo del cuerpo y fingen estar muertos.

Coleópteros – Familia Dermestidae



Dermestes undulatus

Dermestes undulatus – Mide de 6,5 a 9 mm de longitud. El cuerpo está cubierto de pelo, aunque en el pronoto y el escutelo es de color pardo terroso y negro, y en los élitros es de color gris y negro. Vive en todo tipo de hábitats, y la larva se alimenta de carroña de animales muertos y plantas en descomposición. En caso de peligro recogen las extremidades por debajo del cuerpo y fingen estar muertos.

Coleópteros – Familia Silvanidae



Uleiota planata

Uleiota planata - Mide de 4,5 a 5,5 mm de longitud. Cuerpo alargado y aplanado, de color pardo rojizo a pardo negruzco, con las antenas y las patas rojizas. El tórax presenta expansiones espinosas en la parte anterior. Las antenas son muy largas, con un primer artejo largo y curvado hacia afuera. Los fémures son anchos y aplanados, como el cuerpo, adaptados a vivir bajo la corteza de árboles caducifolios muertos, como robles, castaños, hayas, álamos y raramente, coníferas. El adulto se alimenta de pequeños insectos, mientras que la larva se especula con que también es depredadora de otras larvas de **Scolitidae** o bien come pequeños hongos que crecen bajo la corteza. El adulto se encuentra todo el año.

Dendrophagus crenatus es parecido, aunque las esquinas anteriores del tórax son redondeadas y el primer artejo antenal es más corto.

Coleópteros – Familia Nitidulidae



Meligethes = Brassicogethes aeneus



grupo de Meligethes sobre una flor

Meligethes = Brassicogethes aeneus – Mide de 2 a 3 mm de longitud. Color general negro brillante, a veces con reflejos verdes metálicos. El adulto se alimenta de néctar y polen de todo tipo de flores, mientras la larva se alimenta de las partes reproductivas de distintas plantas brasicáceas.

Coleópteros – Familia Kateretidae



Brachypterolus pulicarius

Brachypterolus pulicarius - Mide unos 2 mm de longitud. El cuerpo es de color castaño muy oscuro, casi negro, y está recubierto irregularmente de pelos dorados. Las patas y antenas, terminadas en maza, son de color pardo anaranjado. Los élitros son cortos, y sólo cubren algo más de la mitad del abdomen. Las larvas miden de 1 a 4 mm y son de color blanco crema. tanto ellas como el adulto se alimentan de diversas plantas del género **Linaria**.

Coleópteros – Familia Phalacridae



Posiblemente Olibrus sp.

Olibrus sp. – Mide unos 2 mm de longitud. El cuerpo es oval y brillante. Vive sobre diversas plantas de la familia compuestas (**Asteraceae**), de la que tanto la larva como el adulto se alimentan.

Coleópteros – Familia Corylophidae



Sericoderus sp.

Sericoderus sp. – Mide 1,3 mm de longitud. Se alimenta de los cuerpos fructíferos de los hongos superiores o setas.

Algunas “Mariquitas” comunes (Coccinellidae)



Coccinella septempunctata



Hippodamia variegata



Adalia bipunctata



Harmonia axyridis



Harmonia axyridis



Myzia oblongoguttata



Psyllobora 22 - punctata



Propylea 14 - punctata



Tyttaspis 16 - punctata



Subcoccinella 24 - punctata



Chilocorus renipustulatus



Exochomus quadripustulatus

Coleópteros – Familia Coccinellidae



Coccinella septempunctata



Coccinella septempunctata larva - pupa

Coccinella septempunctata – Mide de 5,2 a 8 mm de longitud. Color de fondo, amarillo naranja o rojo anaranjado, con siete puntos negros de forma y tamaño variables, tres en cada élitro y uno más en zona de unión anterior de los mismos. Vive en zonas de matorrales, jardines y campos de cultivo. Hay dos generaciones al año, y las puestas, de unos 400 huevos, se colocan en grietas o bajo las hojas. Tanto el adulto como la larva se alimentan principalmente de pulgones, cochinillas y otros pequeños insectos y larvas.

Hippodamia variegata es parecida, aunque la situación de las manchas negras de los élitros es diferente y tiene el tórax con todo el margen blanco.

Coleópteros – Familia Coccinellidae



Adalia bipunctata arriba: adulto; abajo: larva devorando un pulgón

Adalia bipunctata – Mide de 3,5 a 5 mm de longitud. Coloración muy variable. Pronoto: de blanzco con una mancha negra en forma de M, a casi totalmente negro (excepto los ángulos anteriores). Élitros: de rojos o naranjas con dos grandes manchas negras centrales (forma típica), a casi totalmente negros con o sin manchas rojas (excepto pequeña mancha humeral). Tanto el adulto como la larva se alimentan principalmente de pulgones, cochinillas y otros pequeños insectos y larvas.

Coleópteros – Familia Coccinellidae



Hippodamia = Adonia variegata *dos ejemplares*

Hippodamia = Adonia variegata – Mide de 3 a 5,5 mm de longitud. El color de los élitros varía entre naranja claro y rojo, y los puntos negros pueden estar ausentes o presentar hasta 14, en algunos casos. Vive en diversos lugares con vegetación, preferentemente secos, donde encuentra los pulgones y cochinillas que sirven de alimento a adultos y larvas.

Recuerda a **Coccinella septempunctata**, aunque **Hippodamia** es más pequeña y alargada y los puntos negros de los élitros están repartidos de diferente forma.

Coleópteros – Familia Coccinellidae



Myzia oblongoguttata

Myzia oblongoguttata – Mide de 6 a 9 mm de longitud. Los élitros son de color pardo rojizo claro, con una serie de manchas blancas alargadas. Vive en bosques de coníferas o mixtos, de pinos y abedules. Se alimenta de pulgones. Los adultos hibernan escondidos en la corteza de los árboles y en el suelo.

Coleópteros – Familia Coccinellidae



Subcoccinella 24-punctata *dos ejemplares*

Subcoccinella vigintiquatuorpunctata = 24-punctata – Mide de 3 a 4 mm de longitud. Color del cuerpo naranja más o menos claro, con 20 a 26 puntos negros en los élitros, de diferente diámetro. No se alimenta de pulgones, sino de filamentos de hongos que crecen en las plantas. La larva mide de 4 a 6 mm de longitud, y segrega alcaloides tóxicos contra los depredadores. Muchos adultos carecen de alas bajo los élitros y no pueden volar.

Coleópteros – Familia Coccinellidae



Halyzia sedecimpunctata

Halyzia sedecimguttata – Mide de 5 a 6 mm de longitud. Color del cuerpo amarillo anaranjado, con el pronoto y los élitros cubiertos por hasta 16 manchas redondas blancas. Los ojos son negros. Vive en bosques caducifolios y zonas de matorrales. El adulto y la larva se alimentan de los filamentos de hongos que crecen sobre las plantas y árboles, aunque también pueden comer pequeños pulgones.

Coleópteros – Familia Coccinellidae



Harmonia axyridis *forma succinea*



Harmonia axyridis *forma spectabilis*

Harmonia axyridis – Mide de 7 a 8 mm de longitud. Gran variabilidad de color de los élitros: amarillo, naranja, rojo o negro con puntos diversos. El pronoto puede ser desde blanco hasta negro, aunque casi siempre los laterales son de color blanquecino y en los colores claros se aprecia una mancha negra característica en el centro del pronoto en forma de M o W. Hay varias generaciones por año y tanto el adulto como la larva se alimentan de pulgones. Es una especie originaria de Asia y debido a su uso como controlador de plagas, se ha extendido por muchas zonas, aunque su excesiva población también afecta a las mariquitas locales.

Coleópteros – Familia Coccinellidae



Harmonia quadripunctata

Harmonia quadripunctata – Mide de 5,5 a 6 mm de longitud. Coloración de los élitros que varía del castaño claro, naranja, rojo o negro, casi siempre con manchas negras, alargadas las dos centrales del dorso. El pronoto es casi siempre de color blanquecino, con unas 11 manchas negras. Vive en bosques de coníferas, y tanto el adulto como la larva se alimentan de pulgones.

Coleópteros – Familia Coccinellidae



Propylea quatuordecimpunctata = 14-punctata *tres adultos - larva*

Propylea quatuordecimpunctata = 14-punctata – Mide de 3,5 a 4,5 mm de longitud. El color de los élitros varía del amarillo al crema y naranja, pero nunca rojo. Presenta unas 14 manchas negras casi rectangulares, que tienen formas diferentes en los diferentes individuos, llegando a unirse para formar dibujos y formando mayoría de negro donde se distinguen manchas naranjas. Viven en todo tipo de hábitats, y tanto el adulto como la larva se alimentan de pulgones, cochinillas, Aleuródidos, larvas y huevos de insectos, etc.

Coleópteros – Familia Coccinellidae



Thea vigintiduopunctata = 22-punctata *varios ejemplares*

Thea = Psyllobora vigintiduopunctata = 22-punctata – Mide de 3 a 5 mm de longitud. El adulto y la larva son de color amarillo. El pronoto, en algunos machos, es de un color más pálido que los élitros. Posee 5 puntos negros en el pronoto y 22 en los élitros. Vive sobre hojas y tallos de umbelíferas y arbustos, alimentándose tanto el adulto como la larva de los filamentos de hongos que crecen sobre las plantas.

Coleópteros – Familia Coccinellidae



Tythaspis sedecimpunctata dos ejemplares

Tythaspis sedecimpunctata – Mide unos 3 mm de longitud. El color principal es beige aunque algunos ejemplares pueden ser amarillos. Posee de 13 a 18 manchas negras en los élitros, y el margen de unión de los mismos también es negro. Vive sobre gran variedad de plantas y se alimenta principalmente de polen y filamentos de hongos, pero puede comer también pulgones, thrips y ácaros.

Coleópteros – Familia Coccinellidae



Chilocorus renipustulatus

Chilocorus renipustulatus - Mide de 4 a 5 mm de longitud. Cuerpo ovalado, de color negro brillante con dos grandes manchas rojas que están bastante separadas, lo que le diferencia de las formas negras de **Adalia bipunctata**, cuyas manchas rojas están mucho más próximas entre sí y suelen ser cuatro en vez de dos. Vive sobre diversas plantas herbáceas y arbustivas, y tanto el adulto como la larva se alimentan principalmente de cochinillas.

Coleópteros – Familia Coccinellidae



Exochomus quadripustulatus

Exochomus quadripustulatus – Mide de 4 a 5 mm de longitud. El color es normalmente negro brillante con 4 manchas rojas, dos en la parte central de los élitros y dos alargadas en forma de C en los laterales de la parte superior. Vive en zonas boscosas, principalmente de coníferas aunque también caducifolios, y se alimenta de pulgones y otros pequeños hemípteros.

Coleópteros – Familia Coccinellidae



Exochomus nigromaculatus

Exochomus = **Parexochomus nigromaculatus** – Mide de 2 a 4,2 mm de longitud. Color del cuerpo negro brillante, con los extremos del pronoto de color amarillento o naranja. Las patas son de color amarillento. Se alimenta de pulgones y otros pequeños hemípteros.

Coleópteros – Familia Coccinellidae



Rhyzobius litura

Rhyzobius litura - Mide de 2,5 a 3 mm de longitud. Color general pardo amarillento (color miel o testáceo oscuro), con una zona triangular oscura al comienzo de los élitros. Antenas amarillentas, con un engrosamiento progresivo en el extremo. Cuerpo ovalado y patas cortas y del mismo color. El adulto y la larva se alimentan de pulgones, filamentos y esporas de diversos hongos que atacan a las plantas, además de polen de diversas gramíneas y de **Mercurialis**.

Rhyzobius chrysomeloides se reconoce por tener en los élitros varias marcas oscuras y longitudinales de aspecto y extensión variables.

Recuerda ligeramente a **Sphaeroderma** (**Chrysomelidae**), que tiene un color naranja más vivo y antenas más largas.

Psylliodes marcida (**Chrysomelidae**) es parecido exteriormente, pero tiene antenas largas y patas traseras adaptadas para el salto.

Coleópteros - Familia Cleridae



Thanasimus formicarius

Thanasimus formicarius – Mide de 7 a 10 mm de longitud, siendo las hembras de mayor tamaño. La anchura de las franjas blancas en zigzag de los élitros puede ser variable. Vive en la corteza de pinos y eucaliptos y el adulto se alimenta de larvas y adultos de coleópteros escolítidos que viven en la madera. La larva, de color rosado, penetra en las galerías de las larvas de escolítidos y se alimenta de ellas. Tarda dos años en desarrollarse. El adulto vive de 4 a 10 meses.

Coleópteros - Familia Cleridae



Trichodes alvearius

Trichodes alvearius – Mide unos 15 mm de longitud. Color general verde o azul muy oscuro con reflejos metálicos. En los élitros presenta amplias franjas rojas y oscuras. Se diferencia de **Trichodes apiarius** por la forma en V de la franja oscura superior de los élitros. Depositán sus huevos en nidos de abejas, principalmente solitarias, y sus larvas, de color rosado, se alimentan de las reservas almacenadas e incluso de las propias larvas y ninfas de abeja. Los adultos visitan flores y se alimentan de polen y de pequeños insectos.

Coleópteros - Familia Cleridae



Necrobia ruficollis

Necrobia ruficollis - Mide de 4 a 6 mm de longitud. Cuerpo cubierto de pelos finos. La cabeza es de color verde oscuro metálico. El tórax, las patas y la parte anterior de los élitros son rojas, y el resto de los élitros es verde o azul oscuro metálicos. Suele encontrarse en algunos cementerios, donde se alimenta de carne deshidratada de los cadáveres y de larvas de insectos que se alimentan de ella.

Coleópteros - Familia Cleridae



Necrobia violacea

Necrobia violacea - Mide de 4 a 5 mm de longitud. Color general azul violáceo metálico, con las patas y antenas totalmente oscuras, lo que le diferencia de **Necrobia rufipes**, que las tiene rojizas. Los élitros están fuertemente esculpados con huecos y salientes. Vive sobre carroña seca, pasados meses desde el inicio de su descomposición, además de otras sustancias animales. Tanto es adulto como la larva son principalmente depredadores de larvas que se desarrollan sobre la carroña, aunque también pueden alimentarse de ésta.

Korynetes caruleus es similar, pero el extremo de las antenas es más estrecho y las patas están parcialmente manchadas de naranja.

Coleópteros - Familia Dasytidae = Melyridae



Aplocnemus virens

Aplocnemus virens – Mide de 5 a 6 mm de longitud. Color del cuerpo verde oliva oscuro con reflejos de color bronce. Antenas ligeramente pectinadas. Patas con los fémures oscuros y tibias y tarsos amarillentos. El adulto visita las flores alimentándose de polen, mientras que la larva vive en la madera muerta y se alimenta de otras larvas xilófagas.

Coleópteros - Familia Dasytidae = Melyridae



Dasytes cf. aeratus arriba : macho ; abajo : hembra

Dasytes aeratus – Mide de 4,2 a 5 mm de longitud. Color general negro con reflejos bronce. El macho posee antenas más largas y ojos más grandes y salientes. El adulto se alimenta de polen de las flores, y la larva vive en la madera muerta, alimentándose de larvas xilófagas.

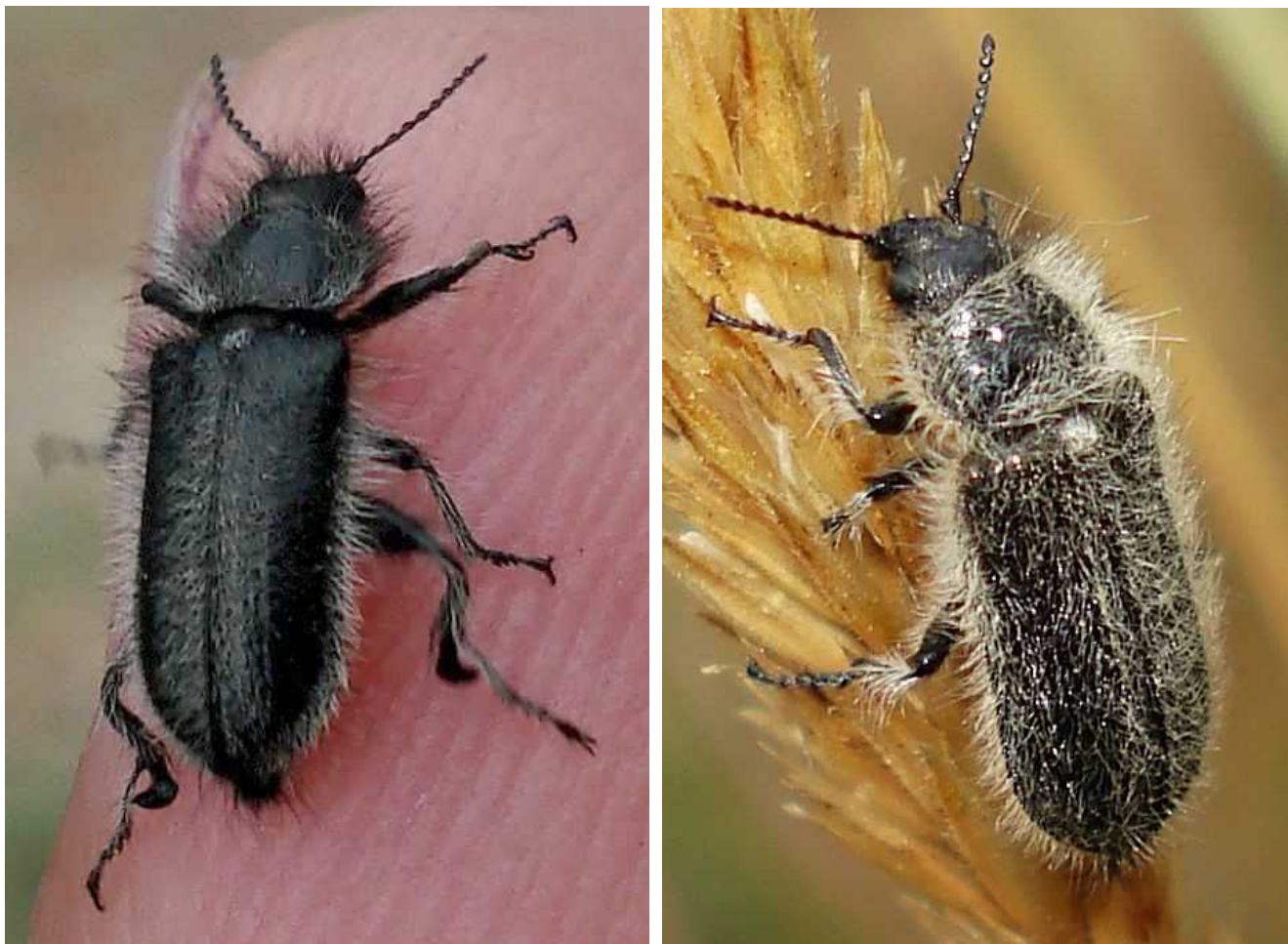
Coleópteros - Familia Dasytidae = Melyridae



Psilothrix viridicoeruleus arriba : hembra ; abajo : macho

Psilothrix viridicoeruleus* = *viridicoerulea - Mide de 6 a 8 mm de longitud. El cuerpo es de color verde metálico, con reflejos azulados en ocasiones. Posee punteaduras en los élitros y el pronoto, excepto la fina dorsal de éste último. El adulto se alimenta del polen de las flores de las Compuestas, especialmente de flores amarillas, y también de pequeños insectos. La larva vive en la corteza de los árboles muertos y se alimenta de otras larvas xilófagas.

Coleópteros - Familia Dasytidae = Melyridae



Enicopus cf. hirtus = pilosus macho - hembra

Enicopus hirtus = pilosus – Mide de 10 a 11 mm el macho y de 7 a 8 mm la hembra. Color de base negro, con largos pelos, más oscuros en el macho y más claros, grises y abundantes en la hembra. El macho posee una excrescencia en el tarso de las patas traseras en forma de pala curvada en ángulo recto y otra más fina en forma de gancho en los tarsos delanteros. La hembra carece de ellos.

Existen diversas especies muy similares de **Enicopus**, cuyas hembras son indistinguibles a simple vista y cuyos machos se pueden diferenciar por la forma de la excrescencia de los tarsos traseros, presencia o no de gancho en los tarsos del primer par de patas o espinas en los tarsos del segundo par de patas. El adulto se puede encontrar sobre las flores.

Coleópteros - Familia Malachiidae



Colotes maculatus *dos ejemplares*

Colotes maculatus – Mide de 1,7 a 2,3 mm de longitud. Se caracteriza por las manchas claras que se encuentran en la mitad de los élitros, tanto en los laterales como en el punto medio de contacto de ambos. Vive sobre las flores.

Coleópteros - Familia Malachiidae



Charopus flavipes

Charopus flavipes – Mide unos 2,25 mm de longitud. Color negro metálico con reflejos verdosos. Los élitros se ensanchan hacia el final, especialmente en la hembra. Las tibias y tarsos de los dos primeros pares de patas son amarillas, así como los artejos antenales 2,3 y 4. Visita asiduamente flores para alimentarse de polen y pequeños insectos. Las larvas viven en el suelo y la madera muerta, alimentándose de pequeños artrópodos y larvas xilófagas.

Coleópteros - Familia Malachiidae



Cyrtosus ovalis hembra

Cyrtosus ovalis – Mide de 3 a 4 mm de longitud. Se caracteriza por tener el frontal y los laterales del pronoto de color rojo. El macho posee la posterior de los élitros de color naranja, de lo que la hembra carece, siendo los élitros más anchos y redondeados en su parte posterior.

Coleópteros - Familia Malachiidae



Axinotarsus pulicarius

Axinotarsus pulicarius – Mide de 3 a 5 mm de longitud. Color negro con reflejos metálicos bronce o verdoso. Los márgenes laterales del pronoto son de color naranja o rojizo, y el extremo posterior de los élitros es de color amarillo vivo o naranja.

Se diferencia de ***Axinotarsus marginalis*** en su mayor tamaño, antenas más largas y tibias del primer par de patas sin color naranja, como en éste último.

Coleópteros - Familia Malachiidae



Malachius cf. lusitanicus *hembra - macho*



Malachius cf. lusitanicus *hembra*

Malachius lusitanicus – Mide de 5,5 a 6 mm de longitud. El color general es verde o azulado con reflejos metálicos. Presenta la parte final de los élitros de color naranja rojizo, y también posee manchas naranjas o rojizas más o menos grandes en los márgenes anteriores del pronoto. El macho presenta complicadas estructuras en algunos artejos antenales, con el primer artejo cilíndrico, el segundo falciforme, el tercero obtusamente dentiforme y el cuarto en forma de gancho agudo. Se alimenta de pequeños insectos que captura en las plantas y flores, así como de polen. Cuando se siente amenazado exuda una sustancia que repele a los depredadores.

El macho de **Malachius bipustulatus**, muy similar, difiere por la forma de los artejos antenales y en ésta especie las manchas naranjas del extremo de los élitros son más redondeadas en su parte anterior.

Coleópteros - Familia Malachiidae



Cyanoptilus = Malachius elegans

Cianoptilus = Malachius elegans - Mide de 4 a 6,5 mm de longitud. Color general verde o azul metálico, con el extremo posterior de los élitros de color amarillo. La parte anterior de la cabeza, alrededor de las mandíbulas es de color amarillo vivo.

Coleópteros - Familia Cantharidae



Malthodes sp.

Malthodes sp. - Datos de **Malthodes minimus**: Mide de 2,5 a 4 mm de longitud. La cabeza es negruzca, y el pronoto, más o menos cuadrado, de color naranja con una zona oscura en el centro de tamaño variable. Los élitros son cortos y de color oscuro, con sus extremos redondeados y de color amarillo, dejando al descubierto buena parte de las alas y el abdomen. Patas largas y delgadas, con los fémures negruzcos, mientras que las tibias y tarsos son de color pardo amarillento. Los adultos se alimentan de pulgones y otros pequeños animales, y se les encuentra entre el follaje y sobre flores de umbelíferas o de espino, donde parecen alimentarse de polen. puede ser tanto diurno como crepuscular. Las larvas se desarrollan en la madera muerta de árboles caducifolios y son depredadoras.

Existen numerosas especies del género **Malthodes** muy similares y difíciles de identificar entre sí.

Coleópteros - Familia Cantharidae



Malthinus seriepunctatus

Malthinus seriepunctatus – Mide de 3 a 3,5 mm de longitud. Se caracteriza por tener tres colores en la cabeza: mandíbulas amarillas, zona interocular naranja y parte posterior negra. Pronoto de color amarillo anaranjado, con una zona central negra en forma de reloj de arena. Élitros cortos hasta $\frac{3}{4}$ de la longitud del abdomen, de color grisáceo, con estrías bien marcadas y acabados en manchas amarillas. Patas amarillo anaranjadas.

Coleópteros - Familia Cantharidae



Malthinus flaveolus

Malthinus flaveolus – Mide de 4,5 a 5,5 mm de longitud. Cabeza con dos colores: amarillo en la zona de las mandíbulas y frente, y negra en la parte posterior, lo que, unido a su mayor tamaño, la distingue de **Malthinus seriepunctatus**. El pronoto puede ser totalmente amarillo naranja o poseer manchas oscuras, que a veces ocupan casi toda la superficie. Patas amarillas. Los élitros son de color grisáceo, con puntos oscuros, y su parte posterior es amarilla.

Coleópteros - Familia Cantharidae



Malthinus cf. scriptus

Malthinus scriptus – Mide unos 6 mm de longitud. Color gris oscuro, casi negro. Pronoto con rebordeado amarillo. Élitros cortos, con el extremo posterior amarillo.

Coleópteros - Familia Cantharidae



Rhagonycha fulva *macho y hembra*

Rhagonycha fulva – Mide de 8 a 10 mm de longitud. Color general rojo, algo más naranja en los élitros, cuyo extremo posterior es de color negro. Antenas y tarsos negros. El adulto se alimenta de pulgones, y también de néctar y polen de las flores, donde es frecuente encontrarlo. La larva vive en el suelo, en la base de las plantas herbáceas, y se alimenta de pequeñas babosas, gusanos, etc. Llamado comúnmente “Coracero”.

Coleópteros - Familia Cantharidae



Rhagonycha sp. próxima a **R. angulata** hembra - detalle del macho

Rhagonycha sp. - Mide unos 7 mm de longitud. Color general negruzco, excepto los laterales del pronoto, de color amarillo. En la parte central del mismo hay un ensanchamiento de la zona negra, que forma un ángulo a cada lado. Las antenas son negras, excepto el primer artejo, amarillo. Las patas son oscuras en el fémur y amarillentas en la tibia y tarso.

Rhagonycha lineola y **R. excavata** son parecidas, aunque tienen los laterales del pronoto naranjas en vez de amarillos, y sin ensanchamiento en el centro.

Coleópteros - Familia Cantharidae



Rhagonycha cf. nigripes

Rhagonycha nigripes - Mide de 5,5 a 7,5 mm de longitud. La cabeza es de color negro. El pronoto es negro y más o menos rectangular, Los élitros son de color pardo anaranjado (testáceo). Las patas son totalmente negras.

Rhagonycha lignosa es similar, aunque las patas son totalmente amarillas.

Rhagonycha nigriventris suele tener los márgenes del pronoto más o menos naranjas (no siempre) y las tibias y tarsos amarillos.

Rhagonycha opaca presenta los laterales de los élitros oscuros.

Coleópteros - Familia Cantharidae



Rhagonycha cf. nigriventris

Rhagonycha nigriventris - Mide de 5 a 6 mm de longitud. La cabeza es de color negro. El pronoto es negro, con forma de trapecio, y en algunos ejemplares pueden tener color naranja en los laterales. Los élitros son de color pardo anaranjado (testáceo). Las patas presentan el fémur negro y la tibia y los tarsos amarillentos. Las antenas tienen los primeros artejos amarillos y el resto oscuros. El adulto se alimenta de pequeños insectos que caza en la vegetación, y también de néctar y polen de las flores, donde es frecuente encontrarlo. La larva vive en el suelo, en la base de las plantas herbáceas, y se alimenta de pequeñas babosas, gusanos, etc.

Rhagonycha lignosa es similar, aunque las patas son totalmente amarillas.

Rhagonycha nigripes tiene las patas totalmente negras y el tórax algo más rectangular.

Rhagonycha opaca presenta los laterales de los élitros oscuros.

Coleópteros - Familia Cantharidae



Cantharis coronata

Cantharis coronata – Mide de 10 a 15 mm de longitud. Color general del cuerpo pardo amarillento, con el pronoto ligeramente más rojizo. En el pronoto posee una mancha oscura en forma de corona invertida. Patas del color del cuerpo, excepto los fémures, que son de color negro. El adulto se alimenta de polen, néctar y pequeños insectos, mientras que la larva ataca a pequeñas babosas, lombrices e insectos.

Coleópteros - Familia Cantharidae



Cantharis cryptica

Cantharis cryptica – Mide de 7 a 8,5 mm de longitud. Color del cuerpo pardo amarillento, con el pronoto y las patas algo más anaranjadas. Las patas poseen la unión del fémur y la tibia algo más oscura, lo que le diferencia de **C. rufa**, que las tiene de color amarillo uniforme. El adulto se alimenta de pequeños insectos y la larva ataca a pequeñas lombrices, caracoles e insectos.

Coleópteros - Familia Cantharidae



Cantharis livida

Cantharis livida - Mide de 10 a 15 mm de longitud. En la variedad típica el color es naranja claro en cabeza, tórax y patas y más amarillento en los élitros. Presenta una mancha oscura en la parte superior de la cabeza de la que carece **C. cryptica**, y el tercio final de los fémures traseros es más marcadamente oscuro. La variedad **rufipes** es naranja con los élitros de color gris oscuro. Se encuentra sobre diversas plantas herbáceas y arbustos, donde capturan pequeños insectos de los que se alimenta. La larva se alimenta de caracoles y lombrices de tierra.

Coleópteros - Familia Cantharidae



Cantharis fusca

Cantharis fusca - Mide de 10 a 15 mm de longitud. Pronoto rojizo, con una mancha negra en el centro que a veces se asemeja a un corazón. Los élitros son de color gris muy oscuro, casi negro, cubiertos de pelo fino. Patas totalmente negras, lo que le diferencia de **Cantharis rustica**, que tiene los fémures parcialmente rojizos. El adulto se alimenta de polen y pequeños insectos, y la larva ataca a pequeñas lombrices, caracoles e insectos.

Coleópteros - Familia Cantharidae



Cantharis rustica

Cantharis rustica – Mide de 9 a 12,5 mm de longitud. Pronoto rojizo, con una mancha negra en el centro semejante a un corazón. Los élitros son de color gris muy oscuro, casi negro, cubiertos de pelo fino. Fémures de las patas parcialmente rojizos, lo que le diferencia de **Cantharis fusca**, que tiene las patas totalmente negras. El adulto se alimenta de polen y pequeños insectos, y la larva, que hiberna en una cámara subterránea, ataca a pequeñas lombrices, caracoles e insectos.

Coleópteros - Familia Drilidae



Drilus flavescens *macho*

Drilus flavescens – El macho mide de 4 a 8 mm de longitud y la hembra de 13 a 15 mm. El macho tiene la cabeza y el pronoto negros, y los élitros de color pardo amarillento, con alas desarrolladas. Posee unas antenas muy pectinadas, como si fueran cuernos de ciervo. La hembra posee un cuerpo larviforme, sin élitros ni alas, de color pardo amarillento con manchas triangulares oscuras en cada segmento. El macho permanece en las flores, y las hembras, de día trepan a los tallos de las plantas y de noche se ocultan en conchas vacías de caracoles o bajo las piedras. La larva es carnívora y ataca a los caracoles.

Coleópteros - Familia Lampyridae



Larvas de Nyctophila reichii

Nyctophila reichii - El macho mide de 15 a 18 mm de longitud, mientras que la hembra alcanza hasta 40 mm. Los adultos poseen un tórax de color amarillento, con la parte central-posterior de color naranja. El macho no es luminiscente y posee élitros de color gris oscuro con los márgenes amarillos, y puede volar. La hembra posee un abdomen grande y de color amarillo pálido, con los laterales rosados y con los élitros pálidos y muy cortos,. La larva es de color gris muy oscuro, con segmentos dorsalmente aplanados, sin zonas de color claro en los laterales y con los costados de color rosado, siendo éstos má visible en animales ya alimentados,. Tanto el adulto como la larva se alimentan de caracoles y babosas.

Coleópteros - Familia Lampyridae



Larvas de Lampyris noctiluca

Lampyris noctiluca – El macho mide de 10 a 12 mm de longitud, y la hembra, de 15 a 20 mm. El macho posee élitros y alas funcionales y un pronoto que le cubre la cabeza. La hembra carece de élitros, pero se diferencia de la larva porque posee patas y antenas más desarrolladas, y un pronoto parecido al del macho. Tanto el macho como la hembra poseen órganos luminiscentes en el extremo del abdomen. El macho vuela y encuentra a la hembra por la luz que ella emite. La larva, de color gris oscuro, en su fase de desarrollo más avanzada posee los extremos de los segmentos de color claro y es depredadora de caracoles y babosas. **Lampyris iberica** es similar.

Coleópteros - Familia Lycidae



Lygostopterus sanguineus

Lygostopterus sanguineus – Mide de 7 a 12 mm de longitud. Color principalmente rojo sangre, con la cabeza negra y la parte central del pronoto negros. Antenas largas y robustas, de color negro y ligeramente aserradas. Los élitros, estriados, son totalmente de color rojo. Patas negras, con las tibias aplanadas. Se cree que su coloración viva es un signo de toxicidad para los depredadores.

Dictyoptera aurora es similar, aunque tiene el cuerpo más ancho y aplanado y las antenas algo más finas.

Benibotarus alternatus, **Pyropterus nigroruber** y **Platycis minutus** presentan el tórax totalmente negro, no sólo la parte central.

Coleópteros - Familia Elateridae



Ampedus* cf. *sanguineus

Ampedus sanguineus – Mide de 12 a 17 mm de longitud. Cabeza y pronoto de color negro, con pilosidad y un surco profundo en su parte posterior. Los élitros, de color rojo brillante, poseen dos puntos oscuros en su primer tercio anterior. Existen varias especies parecidas del género ***Ampedus***, generalmente más pequeñas. Especie asociada principalmente a los bosques de coníferas, aunque se encuentra también en hayedos y robledales. Las larvas viven en la madera muerta y son depredadoras.

Coleópteros - Familia Elateridae



Lacon punctatus dos ejemplares

Lacon punctatus – Mide de 13 a 21 mm de longitud. Su cuerpo está cubierto de vello corto y de pequeños puntos blancos, lo que le da un aspecto inconfundible. Las larvas viven en la madera muerta y también son depredadoras de insectos, principalmente de larvas de cerambícidos como **Stictoleptura rubra**. Viven principalmente en bosques de pinos, y los adultos se esconden bajo la corteza de pinos muertos, son nocturnos y se encuentran todo el año. Ésta especie coexiste con algunas especies de hormigas sin ser atacada por ellas.

Coleópteros - Familia Elateridae



Agriotes cf. sordidus

Agriotes sordidus - Mide de 8 a 9 mm de longitud. Cuerpo de color general pardo o gris negruzco, con poco pelo, lo que le da un aspecto más o menos brillante. La hembra pone de 75 a 100 huevos en la superficie del suelo, junto a la planta huésped. La larva de ésta y otras especies, llamada “gusano de alambre”, en sus fases avanzadas es cilíndrica y alargada, de color amarillo y con segmentos quitinizados. Se desarrolla en los suelos, royendo raíces y parte baja del tallo de diversas plantas como alfalfa, maíz, patata, y otras especies cultivadas, por lo que pueden constituir plagas. Necesitan varios años para completar su ciclo de vida. Las larvas hibernan enterrándose profundamente en el suelo.

Melanotus crassicollis es parecido, aunque su aspecto es algo más brillante y la parte anterior del tórax es más rectilínea.

Coleópteros - Familia Elateridae



Agriotes cf. obscurus dos variedades

Agriotes obscurus – Mide de 7 a 10 mm de longitud. Pronoto de color pardo o gris oscuro, muy ancho y convexo. Élitros de color pardo más claro, cubiertos de escasos pelos de color claro. La larva de ésta y otras especies, llamada “gusano de alambre”, en sus fases avanzadas es cilíndrica y alargada, de color amarillo y con segmentos quitinizados. Se desarrolla en los suelos, royendo raíces y parte baja del tallo de plantas gramíneas como el trigo, además de la patata y otras especies cultivadas, por lo que pueden constituir plagas. Necesitan varios años para completar su ciclo de vida. Las larvas hibernan enterrándose profundamente en el suelo.

Coleópteros - Familia Elateridae



Cidnopus pilosus arriba: hembra; abajo: macho

Cidnopus pilosus – Mide de 9 a 13 mm de longitud. Color general negro con reflejos ligeramente metálicos. Cuerpo finamente punteado. Pronoto ancho y convexo. Las antenas del macho son algo más gruesas. La larva se alimenta de raíces de Gramíneas, Rosáceas y Apiáceas como **Heracleum**, **Crataegus**, etc.

Coleópteros - Familia Elateridae



Athous cf. bicolor

Athous bicolor - Mide de 8 a 10 mm de longitud. Cabeza y tórax de color pardo rojizo más o menos uniforme, mientras que los élitros son más amarillentos. Pronoto estrecho, recto y poco abombado en el dorso, con escaso pelo. Élitros con pelo rubio o blanquecino. Patas de color parduzco. Las larvas viven en las raíces de diversas plantas gramíneas alimentándose de éstas, así como de larvas de insectos. Existen numerosas especies del género ***Athous***.

Coleópteros - Familia Cetoniidae



Cetonia aurata

Cetonia aurata – Mide de 14 a 23 mm de longitud. Color general verde metálico brillante, aunque algunos ejemplares pueden ser de color bronce, cobre, violeta, azul oscuro o gris. La parte ventral es de color cobrizo. Posee concavidades longitudinales profundas en los élitros, que comienzan suavemente en la parte delantera y finalizan en la trasera. El adulto vuela ruidosamente y se alimenta de exudaciones de árboles, néctar, polen, flores, brotes, hojas y frutos de umbelíferas, asteráceas y rosáceas. La hembra coloca los huevos en material en descomposición (compost, estiércol o madera podrida) y las larvas se alimentan de ella, hibernando y convirtiéndose en pupa al verano siguiente.

Coleópteros - Familia Cetoniidae



Protoetia = Potosia cuprea

Protoetia = Potosia cuprea – Mide de 14 a 24,5 mm de longitud. Su color oscila también del verde metálico, más aceitinado que el de **Cetonia aurata**, al bronce. Se diferencia de **C. aurata** porque la depresión de los élitros comienza bruscamente como un escalón a mitad de los mismos, en vez de progresivamente desde el principio, como en **Cetonia**. Vistos por debajo, **Protoetia** es menos peludo que **Cetonia** y tiene el extremo del externón ancho y redondo en vez de puntiagudo, como en **Cetonia**. El adulto vuela ruidosamente y se alimenta de exudaciones de árboles, néctar, polen, flores, brotes, hojas y frutos de umbelíferas, asteráceas y rosáceas. Las larvas crecen en nidos de hormigas del género **Formica**, alimentándose de desechos.

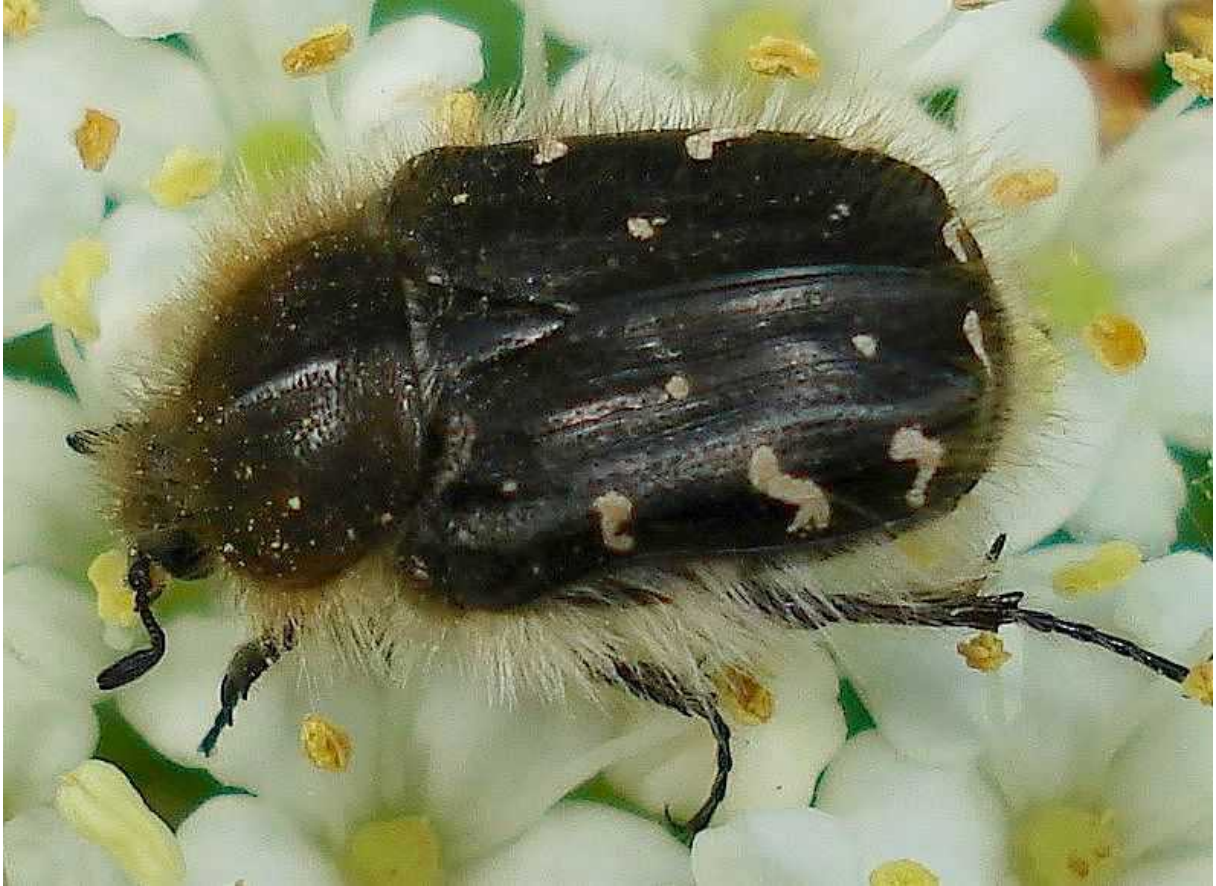
Coleópteros - Familia Cetoniidae



Oxythyrea funesta dos ejemplares

Oxythyrea funesta – Mide de 8 a 12 mm de longitud. Color general negro, a veces con reflejos violetas o cobrizos. El pronoto presenta manchas regulares alineadas en hileras. Los élitros presentan manchas blancas irregulares y dispersas. Los individuos más viejos van perdiendo los largos pelos blanquecinos que presentan al salir de la crisálida. El adulto vuela y se alimenta de flores, tanto de polen como de los órganos reproductivos y pétalos. La larva, que llega a alcanzar hasta 30 mm, se alimenta de materia orgánica del suelo y de raíces.

Coleópteros - Familia Cetoniidae



Tropinota squalida *varios ejemplares*

Tropinota squalida – Mide de 8 a 12 mm de longitud. Color general negro, con manchas blancas irregulares en los élitros, pero no en el pronoto, lo que unido a que es bastante más peludo, le diferencia de **Oxythyrea funesta**. El adulto se alimenta de todo tipo de flores, frutos y brotes. La larva vive en el suelo y se alimenta de materia orgánica.

Tropinota hirta, no tiene bifurcadas en su comienzo las costillas laterales de los élitros, y presenta el escutelo totalmente punteado, mientras **T. squalida** sólo tiene punteada la parte anterior.

Coleópteros - Familia Cetoniidae

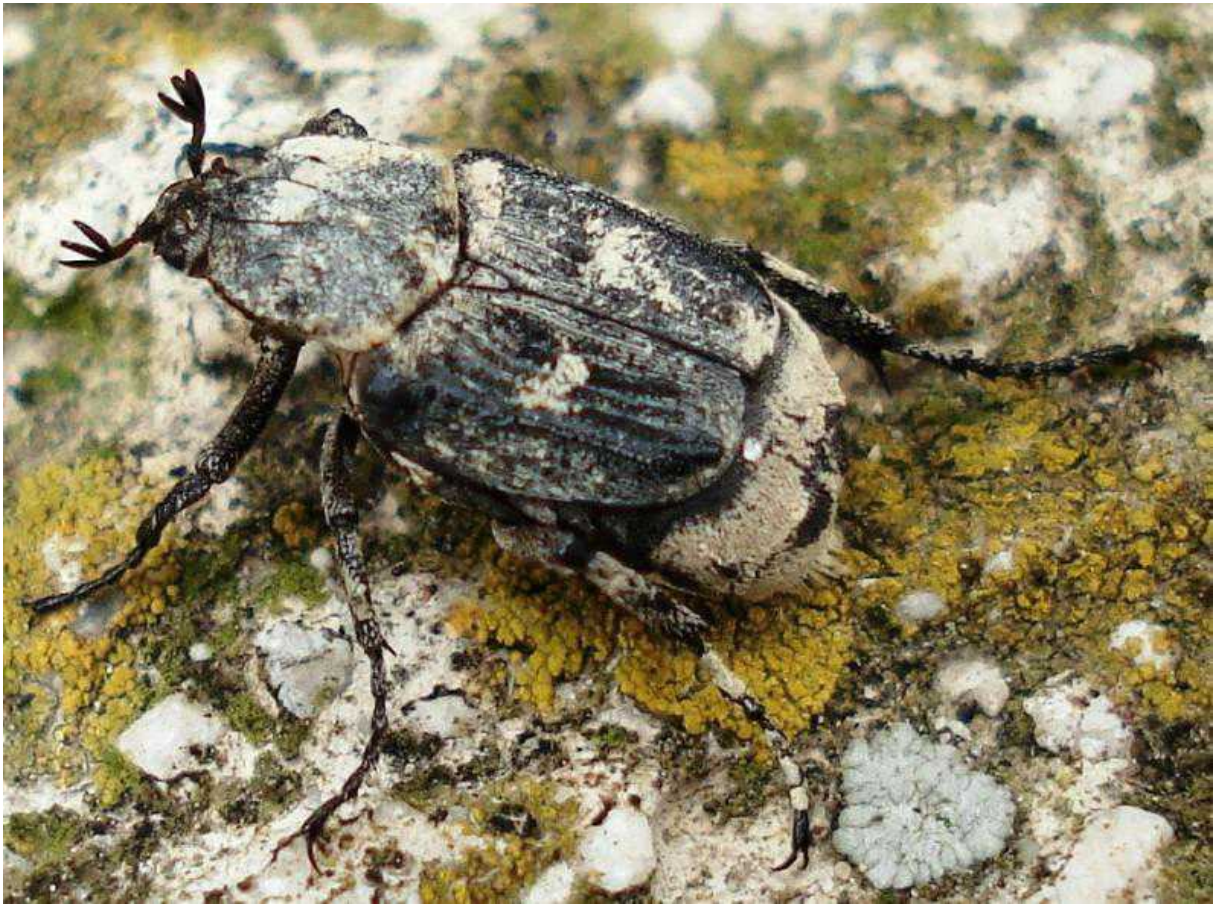


Trichius zonatus dos ejemplares

Trichius zonatus – Mide hasta 15 mm de longitud. Color base del cuerpo naranja pálido, con abundante pelo naranja vivo en el pronoto y 6 grandes manchas negras en los laterales de los élitros. El adulto se alimenta de flores diversas, y la larva vive sobre la madera en descomposición de árboles caducifolios. Algunos autores la consideran una subespecie de **Trichius gallicus**.

Trichius fasciatus es similar, pero las dos manchas negras anteriores de los élitros suelen estar fusionadas, y las dos siguiente son puntiagudas y miran hacia atrás.

Coleópteros - Familia Cetoniidae



Valgus hemipterus *dos ejemplares*

Valgus hemipterus – Mide de 6 a 10 mm de longitud. Color general del cuerpo negruzco, con zonas pulverulentas de color claro en el pronoto, formando manchas en los élitros y en el abdomen. Los élitros son más cortos que el abdomen, especialmente en la hembra. Patas traseras largas. El adulto se alimenta de flores, y la larva vive sobre la madera muerta de árboles caducifolios: roble, abedul, olmo y castaño.

Coleópteros - Familia Dynastidae



Oryctes nasicornis

Oryctes nasicornis – Mide de 30 a 45 mm de longitud. El color general de la hembra es castaño rojizo, mientras que el macho tiene los élitros de color castaño rojizo y la cabeza y pronoto son negros brillantes. En la parte superior de la cabeza presenta un cuerno, pequeño en la hembra y muy largo en el macho, por lo que recibe el nombre de “Escarabajo rinoceronte”. El pronoto del macho presenta un amplio relieve transversal con dos tubérculos en la parte posterior. Las larvas se desarrollan en los restos vegetales en descomposición y madera podrida de árboles caducifolios, siendo su desarrollo de varios años. El adulto es nocturno y durante su corta vida no se alimenta.

Coleópteros - Familia Lucanidae



Lucanus cervus *macho*

Lucanus cervus – La hembra mide de 28 a 54 mm de longitud y el macho de 50 a 90 mm, siendo el mayor coleóptero de Europa. Color de los élitros castaño oscuro rojizos, con la la cabeza y pronoto de color negro. La cabeza del macho es muy ancha, al igual que el pronoto, debido al gran desarrollo de sus mandíbulas con aspecto de cuernos de ciervo, de ahí su nombre de “Ciervo volante”. Los adultos se alimentan de savia y jugos de frutas, y su vida es corta, especialmente la de los machos, que suelen entablar combates por las hembras, empujándose con las mandíbulas. Las larvas, que viven de 1 a 5 años, pueden alcanzar hasta 100 mm y se alimentan de la madera muerta en bosques de robles, encinas, fresnos, manzanos, cerezos y bosques de ribera.

Coleópteros - Familia Lucanidae



Dorcus parallelipedus arriba: hembra ; abajo: macho

Dorcus parallelipedus – Mide de 16 a 30 mm de longitud. Color general negro mate, con punteaduras en la cabeza y el pronoto y surcos en los élitros. Las mandíbulas del macho son más largas que las de la hembra y su cabeza más ancha y cuadrada. El adulto apenas se alimenta, salvo algo de savia de los árboles. La larva vive en la madera muerta de robles, fresnos, hayas, alcornoques y encinas, y en las heridas de los mismos, y su desarrollo dura varios años.

Coleópteros - Familia Geotrupidae



Trypocopris = Geotrupes vernalis

Trypocopris = Geotrupes vernalis – Mide hasta 20 mm de longitud. Color negro brillante, en muchos ejemplares con reflejos de color azul - violeta. Se diferencia de otros **Trypocopris = Geotrupes** porque carece de puntos ni estrías en el pronoto y los élitros, que son totalmente lisos. La hembra pone los huevos en galerías en el suelo y las recubre con estiércol, del que se alimentan los adultos y las larvas.

Coleópteros - Familia Scarabaeidae



Onthophagus vacca *hembra*

Onthophagus vacca – Mide de 7 a 13 mm de longitud. Cabeza y pronoto de color verde oscuro o negruzco. El macho presenta una prolongación alargada en la parte posterior de la cabeza. Los élitros son amarillentos, y están densamente cubiertos de manchas verde oscuras, que forman puntos o líneas. Las patas delanteras tienen tres grandes dientes y están muy adaptadas para la excavación. El adulto y la larva se alimentan de estiércol.

Coleópteros - Familia Scarabaeidae



Onthophagus cf. coenobita *macho*

Onthophagus coenobita - Mide de 6 a 10 mm de longitud. El macho presenta una prolongación alargada en la parte posterior de la cabeza. La cabeza y el tórax tienen color bronce rojizo metálico. Los élitros son amarillentos, y presentan algunas manchas oscuras. Las patas delanteras tienen tres grandes dientes y están muy adaptadas para la excavación. El adulto y la larva se alimentan de estiércol.

Onthophagus vacca presenta el tórax y cabeza con reflejos más verdosos y las manchas oscuras de los élitros ocupan más extensión.

Coleópteros - Familia Scarabaeidae



Sisyphus schaefferi con su bola de estiércol

Sisyphus schaefferi – Mide unos 10 mm de longitud. Color gris negruzco, con punteaduras en el pronoto y en los élitros, formando líneas. Patas traseras muy largas, que le sirven para hacer rodar las bolas de estiércol que forma, que suelen ser mayores que él mismo. Cuando escasea el estiércol, su fuente principal de alimento, puede alimentarse de hongos como boletáceas.

Coleópteros - Familia Scarabaeidae = Aphodiidae



Aphodius sp. dos ejemplares



Aphodius sp. - La mayoría de las numerosas especies del género miden de 4 a 7,5 mm de longitud. El color suele ser oscuro en cabeza y tórax, y amarillento en los élitros. La cabeza presenta dos manchas naranjas, y el tórax presenta los márgenes laterales de color amarillento. viven sobre el estiércol de vacas y caballos, donde ponen los huevos y se desarrollan las larvas, coprófagas. Al alcanzar su máximo desarrollo la larva excava una galería debajo de la bosta para pupar.

Existen muchísimas especies del género, no siempre fáciles de identificar. Hoy en día muchos autores consideran la subfamilia **Aphodiinae** como una familia separada de los **Scarabaeidae**, llamada **Aphodiidae**.

Coleópteros - Familia Trogidae



Trox perlatus

Trox perlatus – Mide de 7 a 12,8 mm de longitud. Cuerpo muy convexo, de color gris oscuro. Élitros fuertemente granulados, con gránulos grandes y pequeños alternativamente en los espacios entre las estrías pares e impares. Es necrófaga, y se alimenta principalmente de restos de animales muertos, pudiendo encontrarse en los nidos de aves rapaces, egagrópilas, heces de mamíferos carnívoros y estiércol.

Coleópteros - Familia Melolonthidae



Amphimallon pini

Amphimallon = Rhizotrogus pini – Mide unos 16 mm de longitud. El pronoto es de color castaño oscuro en su parte dorsal, y los laterales son de color amarillento con dos grandes manchas en la parte inferior. Élitros de color pardo rojizo, con líneas longitudinales en relieve de color amarillento. Vive en bosques de pinos, y los adultos adultos suelen volar en el crepúsculo alrededor de los árboles.

Coleópteros - Familia Melolonthidae



Rhizotrogus aestivus

Rhizotrogus aestivus – Mide de 12 a 18 mm de longitud. Cuerpo muy brillante, de color general que varía del pardo amarillento al pardo oscuro. Pronoto con dos manchas laterales oscuras pequeñas y, a veces, una franja triangular parda con la punta mirando hacia adelante en el dorso. Los élitros pueden ser del mismo color amarillento que el pronoto o de color castaño rojizo. El adulto se alimenta de hojas de varios arbustos de hoja caduca. Las larvas se desarrollan en el suelo, alimentándose de raíces de plantas herbáceas.

Coleópteros - Familia Melolonthidae



Polyphylla fullo *hembra*

Polyphylla fullo - Mide de 32 a 40 mm de longitud. Color de fondo negro o pardo oscuro, cubierto de salpicaduras blancas o amarillentas, que forman líneas en la cabeza y el pronoto. Las antenas del macho están más desarrolladas, con la maza antenal más grande al estar formada por 7 láminas largas, por 5 cortas en la hembra. Vive en dunas costeras y orillas arenosas de los ríos, siempre cerca de pinos, de cuyas acículas jóvenes se alimenta, aunque también come hojas de sauces. Vuela al atardecer y es atraído por las luces artificiales, pudiendo emitir sonidos estridulantes si es molestado. La larva, que alcanza de 70 a 80 mm, se alimenta de raíces de **Eryngium maritimum** y otras plantas de zonas arenosas, incluso pinos de criadero.

Coleópteros - Familia Buprestidae



Agrilus cf. viridis

Agrilus viridis - Mide de 6 a 9 mm de longitud. Cuerpo alargado, densamente cubierto de puntos y de color dorado, verde, azul o rojizo con reflejos metálicos. Se alimenta de diversos árboles y arbustos, como **Salix, Betula, Quercus, Fagus, Tilia, Alnus, Acer, Carpinus, Castanea, Corylus, Rosa, Sorbus**, etc. La larva excava largos y sinuosos túneles en el cambium de la madera de los árboles, causando daños importantes a la planta si se presenta en gran número. El adulto sale a la superficie practicando un orificio en la corteza.

Existen muchas especies similares del género **Agrilus**, que constituye todo un rompecabezas taxonómico. **Agrilus viridis** es una especie típicamente polífaga, mientras que otras atacan solamente a un tipo de planta.

Coleópteros - Familia Buprestidae



Anthaxia cf. istriana

Anthaxia istriana – Mide de 5 a 6,5 mm de longitud. Color del cuerpo pardo grisáceo oscuro con reflejos purpúreos. Ojos con poca separación (vertex). Vive sobre las flores, especialmente amarillas, de cuyo polen se alimenta el adulto. La larva vive bajo la corteza de pinos y enebros.

Coleópteros - Familia Buprestidae



Anthaxia cf. quadripunctata dos ejemplares

Anthaxia quadripunctata – Mide de 4,5 a 8 mm de longitud. Color general pardo grisáceo oscuro con reflejos verdosos. Ojos con bastante separación, especialmente en la hembra. El adulto se alimenta de polen sobre las flores, predominantemente amarillas, mientras que la larva vive en la corteza y albura de coníferas.

Coleópteros - Familia Buprestidae



Anthaxia* cf. *suzanae

Anthaxia suzanae – Mide de 5 a 8 mm de longitud. Inicialmente se consideró como subespecie tanto de ***Anthaxia semicuprea*** como de ***A. salicis***, pero se separó de ellas tras estudiar la larva. También es similar ***A. midas oberthuri***, por lo que no es fácil diferenciar las especies. El pronoto es más ancho en el primer tercio anterior, mientras que ***A. salicis*** es más ancho en el último tercio, tras una brusca sinuosidad. El adulto se alimenta de polen en flores compuestas y amarillas, mientras que la larva se alimenta de la madera de árboles de la familia rosáceas (***Cerasus* sp.**, ***Malus domestica*** y ***Pirus communis***).

Coleópteros - Familia Buprestidae



Anthaxia cf. thalassophila iberica hembra

Anthaxia thalassophila iberica - Mide de 4 a 6 mm de longitud. El macho es verde metálico con pronoto y el escutelo de color más azulado. La hembra presenta el pronoto azul muy oscuro, y la zona del escutelo y la unión de los élitros verdosa, mientras el resto de los mismos es de color rojo púrpura metálico. El adulto se alimenta de néctar de diversas flores (***Leucanthemum***, ***Cistus***, ***Anthemus***, ***Achillea***, ***Daucus***, etc.), mientras que la larva se encuentra la corteza y la madera de árboles muertos o enfermos de ***Castanea***, ***Fraxinus***, ***Olea***, ***Pistacia*** y ***Quercus***,

Coleópteros - Familia Buprestidae



Anthaxia hungarica *diversas hembras*

Anthaxia hungarica – Mide de 8 a 15 mm de longitud. El color general es verde brillante, dorado, azul o violeta. La hembra se caracteriza por tener los lados del pronoto y la parte ventral de color rojizo, naranja o púrpura. El macho es de color verde uniforme, apenas lleva marcadas las franjas oscuras del pronoto. posee antenas ligeramente más largas y los fémures posteriores dilatados. El adulto se alimenta de polen de flores de plantas compuestas o amarillas. Las larvas perforan ramas y troncos de robles de distintas especies, principalmente árboles viejos, muertos o enfermos, pero también jóvenes.

Coleópteros - Familia Buprestidae



Ptosima undecimmaculata = flavoguttata *dos variantes*

Ptosima undecimmaculata = flavoguttata – Mide de 9 a 14 mm de longitud. Cuerpo de color negro, provisto de fina pubescencia y con manchas amarillas en la cabeza, los élitros y en el pronoto, cuya forma y número varía según los ejemplares. Las larvas se desarrollan durante dos o tres años en la madera muerta de árboles y arbustos (Rosáceas), y en las ramas de ciruelos y cerezos.

Coleópteros - Familia Buprestidae



Trachypteris = Melanophila picta

Trachypteris = Melanophila picta – Mide de 9 a 12 mm el adulto, y hasta 30 mm la larva. Color bronce en la cabeza y el pronoto y algo más oscuro en los élitros, con pliegues longitudinales muy marcados y una serie de 14 manchas de color blanco amarillento, de tamaño variable y estando a veces unidas entre sí las más posteriores.

Las larvas se alimentan de la madera de la parte baja del tronco de los chopos (**Populus**) y en menor medida, de sauces (**Salix**). El adulto se alimenta de los peciolos de las hojas de los chopos.

Coleópteros - Familia Buprestidae



Capnodis tenebrionis

Capnodis tenebrionis - Mide de 13 a 27 mm, siendo el macho menor, de menos de 20 mm. El color general es gris negruzco, con una pubescencia blanquecina en el tórax que deja a descubierto cuatro manchas más o menos circulares negras. El adulto se alimenta de peciolo y cortezas blandas de diversas plantas rosáceas y frutales de hueso. La larva, de hasta 60 mm de longitud, es denominada “gusano cabezudo” por su protórax ensanchado. Se alimenta de la madera de diversas plantas rosáceas, excavando en sus raíces y causando daños en diversos árboles y arbustos de fruta de hueso, como endrinos, albaricoqueros, melocotoneros, ciruelos, cerezos, etc. El ciclo de larva dura casi dos años, durante los que hiberna, aunque también lo hace como adulto, escondido bajo la corteza u otros refugios. Es especialmente abundante en períodos de sequía, por lo que se combate con fuerte irrigación del terreno.

Coleópteros - Familia Buprestidae



Phaenops cyanea dos ejemplares

Phaenops cyanea - Mide de 9 a 11 mm de longitud. Color general azul metálico, con el tórax y los élitros cubiertos totalmente de pequeños puntos. Las hembras depositan los huevos en la corteza de los pinos, especialmente en ejemplares debilitados o muertos recientemente, y la larva se alimenta de la madera, excavando galerías en la superficie. Los daños para el árbol no suelen ser de importancia. La cámara de pupación suele estar en la parte externa de la corteza.

Coleópteros - Familia Buprestidae



Trachys minuta = minutus

Trachys minuta = minutus - Mide de 3 a 3,5 mm de longitud. Cuerpo característico, con la parte anterior de los élitros muy ancha y alta que se va estrechando progresivamente hacia atrás. Élitros lisos, sin carena longitudinal. Color general muy oscuro y brillante, con ligeros reflejos violáceos. Los élitros y el tórax están cubiertos de líneas sinuosas de pelo blanco. La cabeza presenta una frente muy cóncava. La hembra pone los huevos en las hojas de gran variedad de árboles caducifolios: **Ulmus, Corylus, Crataegus, Salix, Acer, Betula, Malus, Pyrus, Prunus, Quercus, Sorbus, Tilia**, etc. Las larvas se alimentan del tejido superficial de las hojas, formando zonas secas de color marrón en el extremo de las mismas. La larva es blanquecina, con segmentos muy marcados y una mancha negra en el dorso de cada uno de ellos.

Trachys pumila presenta la frente mucho menos cóncava y las líneas de pelo blanco son menos aparentes.

Trachys troglodytiformis, T. scrobiculatus y otras especies son totalmente lisas y carecen de líneas de pelo blanco.

Habroloma sp. se diferencian por la presencia de una pequeña carena paralela al borde de los élitros.

Coleópteros - Familia Buprestidae



Aphanisticus cf. pusillus

Aphanisticus pusillus - Mide de 2,2 a 3 mm de longitud. Color bronce verdoso o azulado muy oscuro. Los ojos sobresalen de la cabeza hacia arriba, formando una parte cóncava en forma de V en la parte superior. Élitros rugosos y más bien cortos. Vive en pastizales, en zonas secas, donde las larvas se desarrollan en la hojas de algunos juncos (**Carex** y **Juncus**) y ciperáceas (**Schoenus**). La larva produce una mina de 1 mm de ancho y hasta 40 mm de longitud en la hoja.

Aphanisticus pygmaeus tiene el tórax más abombado.

Aphanisticus angustatus, **A. elongatus** y **A. emarginatus** presentan un cuerpo más estrecho y alargado.