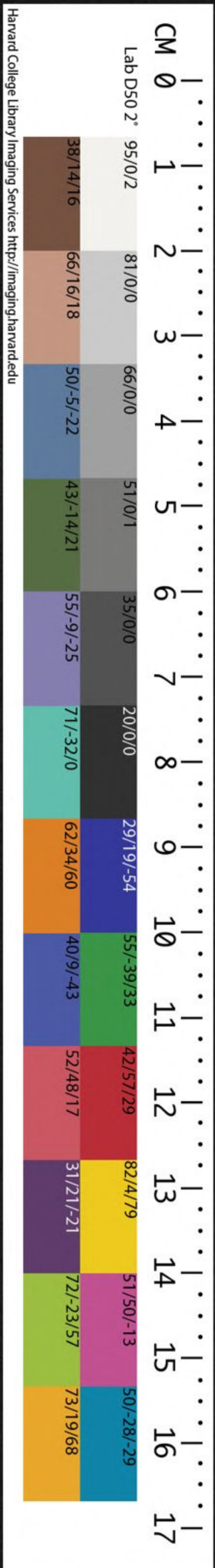


T 478/3220 (1)





六家詩名物疏叙

哈佛大學漢和圖書館藏印



學者尊六籍尚矣易書禮樂春秋於教各有所屬而詩獨道性情性情者虛物也不觸不形不寄不章舉洪纖高下升沉聚散飛潛動植百千萬狀皆能觸吾

之性情則皆性情所為寄也夫
性情之變不可勝窮則其所為
寄者亦不可勝窮故凡稱名物
者莫詳於詩夫子曰多識於鳥
獸草木之名夫寧獨鳥獸草木
也殷雷燁電三星七襄之類則

概乎天江淮河海川原陵谷之
類則包乎地禮樂衣冠文物器
數之類則該乎人三才之道有
一之不列於詩者乎詩之途三
曰賦曰比曰興賦之體顯而比
興之體微故詩之為比興者其

寄情或深於賦而比興之物又
必有其義如關雎之配耦棠棣
之兄弟鳶蘿之親戚蟋蟀之娛
樂鶉羽之憂勞皆非泛然漫為
之說故善說詩者舉其物而義
可知也不辨其物而強繹其義

詩之旨日微而性情日失矣漢
人言詩則齊魯毛韓與康成五
家齊詩亡於魏魯詩亡於西晉
韓詩有內外傳而內傳亦亡獨
毛鄭尚存歐陽公猶以其說不
止於箋傳而後世失焉自六代

而後說詩者無慮百十家。今學士經生多不能舉其名。至并考亭先生之傳註。巍然昭揭於學宮者。而弁髦視之。問以故實。張目而不能對。蓋治經者。鹵莽之弊。至于如此。而山人墨客。以騷

雅自命。與薦紳士大夫之稱詩者。則又僅。西漢而下。至於李唐。其稱西漢。則又僅。十九首與秋風大風之歌。蘇李之別。栢梁之屬。和而已。海虞馮生。肆力是經。據其名物。詳為之疏。分門

詩名傳與
別類纖悉不遺其所採集自六
經正史以至諸子百家稗官小
說與夫讖緯醫卜天文曆數諸
書無不蒐列連類廣肆窮變極
幽以視李樗之詳解王景文之
總聞王應麟之詩攷其宏富精

覈不啻倍之信四始之大觀而
萬品之鉅乘也書成以示余問
序焉余非深於詩者然常苦於
讀詩之難以為古者列國之所
陳太史之所采各從其方俗以
形之歌咏其間封疆物產之不

齊名稱習尚之互異彼此不能
相通而其所載十五國者又皆
在大江之北今文人學士之產
于南者足跡多所未涉亦何從
而辨其物宜徵其形象以遠訂
作者于千載之上乎而况欲求

其精神之微與性情之所寄其
可得哉馮生此編出如五都之
肆百貨畢陳觀者瞭然心目固
不待方朔之多識茂先之博物
而已足逖覽旁搜斟酌于不竭
之淵而游衍于無窮之藪矣是

大有功於詩教者也。今經學衰
微，談空說幻之徒，又以名物為
障，欲一舉而盡捐之，以自文其
寡陋。六籍皆然，不獨于詩。浸淫
不止，其害且與秦火同烈。夫惟
司世道者，稍倣漢人橫經策事

之意，宏開虎觀，集四方名儒，互
相問難，分曹奪席，務見所長，使
博雅君子得表于世，而不為浮
誕者所絀，或亦表章之一助乎。
吾請以茲編為之嚆矢矣。

賜進士出身通議大夫南京吏部

右侍郎前左庶子諭德兼翰林

院侍講侍讀掌春坊經局事福

清葉向高撰



星卿瞿汝說書



詩名物疏序

孔子所雅言者詩書執禮而已論語於

書禮不數獨詩至十二舉而不以為

煩豈非可與言者之難哉當時學子詩

者惟子貢子夏為聖人所染取二子之

言詩以世儒觀之如收經而引其足也

不知書禮意盡於言而詩不盡於言二
子於其虛圓微妙不可控搏者而以意
逆之明乎非世儒所可幾矣夫詩有實
有虛者其宗趣也而以穿鑿實之實
者其名物也而以孤陋虛之欲通經學
古以遊聖人之樊豈可得哉詩自毛鄭

上下其凡六家半軼不傳今立於學宮
者其解詩皆解他書之法也既非風人
之趣若夫艸木鳥獸諸名物之類非援
據不明非參伍不覈顧往之置而不言
則比興之義微矣陸璣作疏良有意于
此鄭樵氏以支離目之迨自為昆蟲艸

木略也。謂以儒生而識田野之物，農圃而兼詩書之理，可無餘憾矣。然僅三三、百六十以應周天之數，語焉而不詳，亦奚取焉。海虞馮君復京童習是經，久而有得，取疏略而廣之，綴集昔聞，參以新義，自鳥獸、艸木而外如象、緯

堪輿、居食、被服、音樂、兵戎、名見於經者，種、具、鳥、足、以、補、陸、鄭、之、遺、而、起、其、廢、疾、至、詩、人、之、意、則、存、而、不、論、俟、讀、者、虛、心、而、自、得、之、此、於、孔、門、之、言、詩、不、庶、幾、近、之、也。哉。近世竺、乾之學，其徒有教，有宗教，可以義銓，而宗不可語解，竊謂

詩之可晤而不可傳也。蓋與宗門同風。然則君之此編其可釋者釋之。學者所知也。不可釋者闕之。學者所未易知也。

萬曆乙巳九月瑯琊焦竑弱侯撰

海虞後學子子桑孫森書

六家詩名物疏敘例

一六義奧趣五際微文先儒駕說揚推已詳今之所詮名物而已

一詩人之作。撫流景於目前。寄心曲於形表。孔子曰。多識於鳥獸草木之名。比類而言。幾乎上窮景緯。下括輿圖。中備人事。予今具釋。列爲三十。二門。門各若干事。詩之名物殫於此矣。

一漢世說詩者。齊魯毛韓。分鑣竝驅。泉乎鄭箋。續綴毛說。孤行朱傳。晚成學官。植立古今。名家不

言名物正
一 餘條
越乎此其詁中名物詮釋如左雖三氏淪亡而羣書錯引固可得而備論也其他如歐之本義王之新說蘇呂錢董諸家雖式存遺牒未列學官各剗新奇無煩翰墨

一篇首小序或云西河手舫或云國史編題甚則高子加其枝指衛宏成其虵足既非古經故不存今疏

一分門著疏有總有別總則猶陳梗概別則曲致發揮何者如禮是總名吉凶諸儀爲禮之別樂

是總名聲容諸器爲樂之別若禮樂備書則數帙未竟若儀器稍缺則一物全疎所以錯意立文詳略各異推之諸類亦猶是也

一六經之文齊定宣聖三雅之釋竝稟姬公斯紀載之冠冕文章之潭窾此疏之設本爲明經以經解經辟猶以水投水雖欲無合其可得乎故詳加蒐輯鮮或缺遺子史文集則簡汰浮華導揚指要若夫鳥獸草木產窮荒絕徼之區靈怪鬼神出虞初奚堅之志無裨經學未遑縷數

言各物正
一詩人詠物據謠俗以屬篇先哲解經緣師門而
聚訟所以種類紛揉訓故踳駁予不揆樛昧輒
附管窺庶或助錦帶之揮塵解青衿之疑網若
離經畔正逞已蓋人乃是木零捐本狐斃忘丘
既篤論之攸譏良予心之所懼也
一典冊浩汗援據紛紜刊除既病於不該採掇復
虞於叢委故所述之書或芟煩就簡或移後從
前或著論隱括其言或他章錯綜其義蓋編次
惟取省文考練尚宜探本

一古多奇字兼有借音誠恐披觀駭目諷誦聾牙
輒於籍端隨加翻切若字同用異則必兩載以
示旨或聲別義均則從一音以便讀

一自姬漢以來儒學成林縹緗充棟予材非贍敏
思謝淵沈而欲廣前說之波瀾拯諸家之失隊
力小任重不亦惑乎然而勉希十駕自勵三餘
雖同華子之病忘竊效甯生之篤學少習是經
旁通諸籍少究指歸因緣互證爰抽腹笥以示
門人久之時術之徒編綴成集問字之客用傳

好事非有心於著述致未純於體例譌謬良多
挂漏不免將來涉者倘加補正則甚幸云

海虞後學馮復京識

友人陳三五校

六家詩名物疏

終

六家詩名物疏卷目

卷一

周南一 關雎至葛覃

卷二

周南二 卷耳至螽斯

卷三

周南三 桃夭至芣苢

卷四

周南四 漢廣至麟之趾



言名物正
卷五

召南一 鵲巢至草蟲

卷六

召南二 采蘋至羔羊

卷七

召南三 殷其雷至江有汜

卷八

召南四 野有死麕至騶虞

卷九

邶風一 柏舟至日月

卷十

邶風二 終風至匏有苦葉

卷十一

邶風三 谷風至旄丘

卷十二

邶風四 簡兮

卷十三

邶風五 泉水至新臺

卷十四

鄘風一 柏舟至鶉之奔奔

卷十五

鄘風二 定之方中至載馳

卷十六

衛風一 淇奥至碩人

卷十七

衛風二 氓至芄蘭

卷十八

衛風三 河廣至木瓜

王風一 黍離至君子于役

卷十九

王風二 君子陽陽至丘中有麻

卷二十

鄭風一 緇衣至羔裘

卷二十一

鄭風二 遵大路至溱洧

卷二十二

齊風 雞鳴至猗嗟

卷二十三

魏風 葛屨至碩鼠

卷二十四

唐風 蟋蟀至采芣

卷二十五

秦風一 車鄰至小戎

卷二十六

秦風二 蒹葭至權輿

卷二十七

陳風 宛丘至澤陂

卷二十八

檜風 羔裘至匪風

曹風 蜉蝣至下泉

卷二十九

豳風一 七月上

卷三十

豳風二 七月下至鴟鴞

卷三十一

幽風三 東山至狼跋

卷三十二

小雅鹿鳴什一 鹿鳴至伐木

卷三十三

鹿鳴什二 天保至魚麗

卷三十四

南有嘉魚什一 南有嘉魚至六月

卷三十五

南有嘉魚什二 采芑至吉日

卷三十六

鴻鴈什一 鴻鴈至我行其野

卷三十七

鴻鴈什二 斯干至無羊

卷三十八

節南山什一 節南山至十月之交

卷三十九

節南山什二 雨無正至巷伯

卷四十

谷風什一 谷風至鼓鐘

卷四十一

谷風什二 楚茨上

卷四十二

谷風什三 楚茨下至信南山

卷四十三

甫田什一 甫田至瞻彼洛矣

卷四十四

甫田什二 桑扈至賓之初筵

卷四十五

魚藻什 魚藻至何草不黃

卷四十六

大雅文王什一 文王至旱麓

卷四十七

文王什二 思齊至文王有聲

卷四十八

生民什一 生民至既醉

卷四十九

生民什二 鳧鷖至板

卷五十

蕩什一 蕩至崧高

卷五十一

蕩什二 烝民至召旻

卷五十二

周頌清廟什 清廟至思文

臣工什一 臣工至有瞽

卷五十三

臣工什二 潛至有客

閔予小子什 訪落至般

卷五十四

魯頌 駟至閼宮

卷五十五

商頌 那至殷武

六家詩名物疏卷目終

六家詩名物疏引用書目

申公魯故○齊后氏故○韓嬰內傳薛君章句○

韓詩外傳○卜子夏小序○毛萇傳○鄭玄箋○

鄭玄譜○王肅毛詩注○王肅毛詩雜義駁○劉

楨毛詩義問○王基毛詩駁○韋昭毛詩答雜問

○孫毓異同評○蔡謨毛詩疑字議○崔靈恩集

注○劉芳義疏○陸機艸木蟲魚疏○毛詩艸蟲

經○孔穎達正義○陸德明釋文○徐鉉艸木蟲

魚圖○歐陽脩本義○二程新解○蘇轍集解○

詩名物類
二書目
王安石新經義○藍田二呂說○董道廣川詩詁
○丘氏說○李樛詳解○林之奇解○鄭樵詩傳
○劉彞說○胡寅說○陳鵬飛說○朱熹集傳○
呂祖謙家塾讀詩記○徐氏說○傅氏說○范處
義解頤新語○范處義補傳○曹氏說○陳傳良
說○戴溪續讀詩記○錢文子詩詁○黃樞解○
李如圭說○輔廣說○濮一之說○嚴粲詩輯○
王應麟詩考○王應麟詩地里考○項安世說○
羅中行說○朱公遷疏義○梁寅疏○詩經大全

○季本釋○季本字義○馮時可詩臆

凡詩六十部

易歸藏○周易京房傳○易鄭玄注○易王弼注
○易荀爽九家注○孔穎達正義○元包經傳

凡周易七部

尚書伏生傳○孔安國傳○歐陽說○鄭玄注○
顧彪正義○孔穎達正義○蔡沈傳○尚書逸篇
○尚書大傳鄭玄注○汲冢周書○劉向洪範五
行傳論

凡尚書十一部

周禮杜子春注○周禮鄭眾注○周禮馬融注○
周禮鄭玄注○周禮于寶注○周禮崔靈恩注○
周禮賈公彥正義○儀禮鄭玄注○儀禮賈公彥
正義○儀禮楊復圖○喪服變除○大戴禮記○
夏小正傳○禮記鄭玄注○蔡邕月令章句○禮
記皇侃義疏○禮記熊安生義疏○禮記鄭小同
禮義○禮記孔穎達正義○禮記方氏注○禮記
陳澔集說○逸禮王度記○中雷禮○王居明堂

禮○禮統○禮記外傳○鄭玄禘祫志○阮譔禮
圖○崔靈恩三禮義宗○通禮義纂○聶崇義三
禮圖○陸佃三禮圖○陳祥道禮書

凡禮三十三部

樂經○樂元語○釋知匠古今樂錄○楊雄琴清
英○琴書○琴操○段安節樂府雜錄○陳暘樂
書○劉次莊樂府集○邵茂倩樂府

凡樂十部

春秋左傳賈逵注○左傳服虔注○左傳杜預集

言名物疏
解○杜預春秋釋例○杜預春秋世譜○春秋盟會圖○鄭玄箴膏肓○左傳孔穎達正義○左傳傳遜屬事○國語韋昭注○公羊傳何休學○公羊傳疏○董仲舒春秋繁露○穀梁傳范甯注○穀梁傳楊士勛疏○京相璠春秋土地名○趙匡闡微纂類

凡春秋十七部

孝經鄭玄注○孝經唐太宗御注

凡孝經二部

論語馬融注○包咸注○何晏集解○邢昺疏○逸論語○孔子家語王肅注○孔叢子

凡論語七部

孟子趙岐注○孫奭疏○朱熹集注

凡孟子三部

爾雅樊光注○李巡注○孫炎注○某氏注○鍵為文學注○部璞注○邢昺疏○小爾雅○張揖廣雅○陸佃埤雅○羅願爾雅翼○揚雄方言○劉熙釋名○韋昭辨釋名

凡爾雅十四部

三蒼○杜林倉頡訓詁○埤蒼○服虔通俗文○
 史游急就篇○束皙發蒙記○許慎說文○呂忱
 字林○楊承慶字統○顧野王玉篇○何承天纂
 文○文字指歸○孫愐唐韻○徐鍇說文繫傳○
 丁度集韻○王安石字說○毛晃韻○劉淵韻○
 黃公紹韻會○韻府羣玉○章黼韻○章黼直音
 凡小學二十二部

劉向五經通義○班固等白虎通○許慎五經異

義○鄭玄駁異義○鄭志○王肅聖證論○五經
 要義○陸德明經典釋文○顏師古匡謬正俗○
 五經圖○陳錫玄經言枝指

凡經解十一部

河圖龍文○河圖括地象○河圖帝通紀○河圖
 帝覽嬉○河圖稽耀鉤○河圖挺佐輔○雜書靈
 準聽○雜書甄耀度○易是類謀鄭玄注○易乾
 鑿度○易稽覽圖○尚書中候○書帝命驗○書
 刑德放○書考靈耀○詩含神霧○詩推度災○

言名物疏
禮斗威儀○禮稽命徵○禮含文嘉○樂汁圖徵
○樂動聲儀○春秋元命包○春秋命曆序○春
秋說題辭宋均注○春秋考異郵○春秋運斗樞
○春秋保乾圖○春秋感精符○春秋孔演圖○
春秋文耀鉤○春秋潛潭巴○春秋漢含孳○春
秋佐助期○春秋內事○孝經援神契○孝經鉤
命決○論語摘襄聖○論語撰考識○論語比考
識○論語陰嬉識

凡讖緯四十一部

凡經類二百三十八部

史記徐廣注○史記司馬貞索隱○司馬貞補三
皇紀○史記張守節正義○前漢書應劭注○前
漢書晉灼注○前漢書顏師古注○司馬彪續漢
書○范曄後漢書○劉昭補後漢志○陳壽三國
志○張勃吳錄○晉書地道記○唐太宗晉書○
晉中興書○沈約宋書○蕭子顯南齊書○姚思
廉陳書○魏收後魏書○顏師古隋書○歐陽脩
唐書○元史

凡正史二十二部

竹書紀年○穆天子傳○戰國策○粵絕書○趙
 曄吳越春秋○魚豢典畧○譙周古史考○環濟
 要畧○帝王世紀○華陽國志○袁宏後漢紀○
 史通○大事記○鄭樵通志○通鑑外紀○路史
 凡雜史十六部

王隆漢官解詁○應劭漢官儀○衛宏漢舊儀○
 摯虞決疑要注○魏臺雜訪議○董巴輿服志○
 封禪記○蔡邕獨斷○周遷輿服雜事○徐廣車

服雜注○齊職儀○大唐六典

凡職儀十二部

春秋井田記○趙岐三輔決錄○漢武內傳○劉
 向列女傳○管輅別傳○葛洪西京雜記

凡雜記傳六部

山海經○山海經圖讚○地說書○地鏡圖○崑
 崙圖○桑欽水經○酈道元水經注○三輔黃圖
 ○三輔故事○晉宮闕銘○陸機洛陽記○潘岳
 關中記○辛氏三秦記○周處風土記○鄧緣生

述征記○戴延之西征記○太康地記○元康地
 記○盛弘之荊州記○周地圖記○國都城記○
 十道記○闕駟十三州志○沈懷遠南越志○嵇
 含南方艸木狀○萬震南州異物志○晉安海物
 異名記○交州記○林邑記○江乘地記○任豫
 益州記○庾仲雍江記○部義恭廣志○括地志
 ○雲南記○古今山川記○名山記○陸鴻漸顧
 渚山記○樂史寰宇記○劉恂嶺表錄異○部之
 美羅浮山記○范成大桂海虞衡志○王存九域

志○歐陽忞輿地廣記○方輿記○泰山記○建
 寧記○永嘉郡記○鄒山記○楊奐東游記○北
 征記○一統志○方輿勝覽○渤海圖論○寧波
 志

凡地志五十五部

世本王侯大夫譜○宋衷世本○古今姓纂○萬
 姓統譜

凡譜系四部

凡史類一百十五部

晏子○曾子○子思子○荀子楊倞注○子華子
○栢寬鹽鐵論○揚雄大玄經○揚雄法言○王
符潛夫論○王逸正部論○袁子正論○楊泉物
理論○顏氏家訓○朱子語錄○朱子語類

凡儒家十五部

老子道德經○文子○列子○莊子司馬彪注○
莊子音義○莊子呂吉甫注○莊子循本○參同
契○抱朴子內篇○玉策記○符子○黃庭經○
真誥○陶弘景登真隱訣○養生要集○神仙傳

○關令內傳

凡道家十七部

管子○商子○韓非子

凡法家三部

劉劭人物志

凡名家一部

墨子

凡墨家一部

鬼谷子

凡縱橫家一部

范子計然○汜勝之農書○崔寔四民月令○賈
 思勰齊民要術○宗慄荆楚歲時記○魏王花木
 志○戴凱之竹譜○養魚經○韓謬四時纂要○
 蠶書○桐譜○荀譜○芍藥譜○王盤農書

凡農家十四部

鬻子○尸子○呂氏春秋高誘注○鷓冠子○青
 史子○鄒子○淮南子高誘注○賈誼新書○劉
 向新序○劉向說苑○桓子新論○仲長子昌言

○王充論衡○應劭風俗通○蔣濟萬機論○杜

恕篤論○張華博物志○續博物志○崔豹古今

注○瑞應圖○中興徵祥說○抱朴子外篇○劉

子新論○盧氏雜說○沈如筠異物志○宋齊丘

化書○感應類從譜○贊寧物類相感志○沈括

筆談○楊億談苑○宣和博古圖○孫奕示兒編

○趙辟公雜說○墨客揮犀○聽聲考詳篇○劉

存事始○說原○陰陽自然變化論○程大昌考

古編○格物總論○格物要論○天玄玉物簿○

古今事物類考○雲嶠類要○死洛語錄○聽雨
紀談○丹鉛總錄○道旃瑣言○雷青日札○焦
氏筆乘○華戎花木鳥獸考

凡雜家五十一部

神異經○感應經○師曠禽經○衝波傳○洞冥
記○于寶搜神記○陶潛搜神記○王子年拾遺
記○世說新語○玄中記○任昉述異記○吳均
續齊諧記○異苑○朝野僉載○酉陽雜俎○續
酉陽雜俎○劉公嘉話錄○王仁裕玉堂閒話○

孫光憲北夢瑣言○焦潞窮神秘死○杜光庭錄
異記○南部新書○太平廣記

凡小說家二十三部

黃帝書○黃帝風經○周髀經○張衡靈憲圖○
渾天儀注○甘石星經○列星圖○荊州星占○
韓楊天文要集○乙巳占○天官占○玉曆通政
經○焦林大斗記○一行日議○徐整長曆○淮
南萬畢經○枕中記○典術○焦氏易林○京房
易飛候○易通統卦驗玄圖○翼奉風角要候○

遁甲經○白澤圖○師曠占○龜經○相鶴經○相馬經○相牛經○相玉書○相貝經○九章算術

凡天文曆數三十二部

司馬法○六韜○大公金匱○孫武子○握奇經○尉繚子

凡兵法六部

素問○靈樞經○明堂鍼灸○彭祖養性經○本草經○吳普本草○陶隱居本草注○雷公炮灸

論○嵩陽子說○日華子本草○葛洪方○李英公本草○神仙服食經○唐本草注○孟詵食療本草○蜀本圖經○陳藏器本草拾遺○本草衍義○藥性論

凡鑿方十九部

凡子類一百八十三部

王逸楚詞注○皇覽○脩文殿御覽○梁元帝纂要○藝文類聚○北堂書抄○初學記○三教珠英○杜佑通典○冊府元龜○太平御覽○文獻

詩名物疏
通考○文苑英華○文選李善注○唐文粹○百川學海○山堂四考○合璧事類○古文苑○古詩○雜碑集○玉海○天中記

凡總集二十三部

宋玉集○司馬相如集○馮衍集○崔駰集○蔡邕集○曹植集○王粲集○嵇康集○薛綜集○左思三都賦注○二陸集○潘岳集○徐爰射雉賦注○孫楚集○陶潛集○傅咸集○成公綏集○江淹集○柳惲集○岑文本集○楊炯集○韓

愈集○柳宗元集○陸龜蒙集○黃庭堅集○蘇軾志林○楊慎集○王世貞集

凡別集二十八部

凡集五十一部

凡經史子集五百八十七部

六家詩名物疏引用書目終

言名物記卷一
統志陝西鳳翔府岐山縣在府城東五十里古岐
周地周原在岐山縣東北四十里詩曰周原膍膍
即此

鄭譜云文王受命作邑於豐乃分岐邦周召之地
為周公旦召公奭之采地孔氏云文王既遷于豐
岐邦地空故分賜二公○括地志周公故城在岐
山縣北九里

南

序云關雎麟趾之化王者之風故繫之周公南言

傳去聲

化自北而南也鵲巢騶虞之德諸侯之風也故繫
之召公○韓詩說云二南地在南郡南陽之間○
書西伯戡黎注云文王為雍州之伯南兼梁荆○
史記云太史公留滯周南張晏注洛陽而謂周南
者自陝以東皆周南之地○朱傳云南方之國即
今興元府京西湖北等路諸州

按南郡今湖廣襄陽荊州二府地南陽府今屬
河南布政司宋興元府今陝西漢中府京西湖
北等路今湖廣地即江漢汝墳之域也又一說

以南為樂音。不主自北而南之說。程氏曰。鼓鍾之詩曰。以雅以南。季札觀樂。有舞南籥者。二南之籥也。文王世子有胥鼓南。則南之為樂信矣。又路史曰。初禹娶塗山之女。作歌曰。候人兮猗。實始為南音。周世有賢內助。故詩人以后妃夫人之德。為二南之首。蓋取效於塗山。

關雎篇

雎鳩

興也。興者先言他物以引起所詠之詞也。周之文王生有聖德。又得聖女以配宮中。

爾雅云。雎鳩。王鴟。郭注。雕類。今江東呼之為鴟。好

之人於其始至見其有幽閑貞靜之德。故作是詩。

雎音趨

關關雎鳩在河洲窈窕君子好逑

鷹音樞

在江渚山邊食魚。○禽經云。王鴟。鴟鳩魚鷹也。亦曰白鷺。亦名白鷺。○毛氏曰。鳥摯而有別。箋云。摯之言至也。謂王雎之鳥。雌雄情意至。然而有別。○韓詩說云。詩人言雎鳩。貞潔慎匹。以聲相求。隱蔽乎無人之處。○陸機疏云。鴟鳩大小如鴟。深目。目上骨露。幽州人謂之鷺。而楊雄許慎皆曰白鷺。似鷹。尾上白。○風土記云。說詩義者。或說鴟鳩為白鷺。白鷺鷓屬。於義無取。蓋蒼鷓大如白鷺。而色蒼。其鳴戛和順。又游于水而息于洲。常隻不雙。○徐

鉉草木蟲魚圖云。鴟鳩常在河洲之上為儔偶。更不移處。○陸農師云。鸚性好峙。所謂鸚立。義取諸此俗云。鴟鳩交則雙翔。別則立而異處。是謂摯而有別。傳云。鷺鳥不雙是也。○朱傳云。水鳥狀類鳧鷖。今江淮間有之。生有定偶而不相亂。偶常並游而不相狎。朱子語錄云。常見淮人說淮上有之。狀如鳩。差小而長。常是雌雄兩兩相隨。不相失。然亦不曾相近。須隔丈來地。所謂摯而有別也。○嚴粲云。左傳。郊子五鳩。備見詩經。鴟鳩氏司馬。此詩是

差楚宜反

鄭徒甘反

鷓鴣骨反
鷺學握三
音
頁音草

也。祝鳩氏司徒。鷓鳩也。四牡嘉魚之騅是也。鴟鳩氏司空。布穀也。曹風之鳴鳩是也。爽鳩氏司寇。大明之鷹是也。鷓鳩氏司事。鷺鳩也。非班鳩。小宛之鳴鳩與。氓食桑葚之鳩是也。○杜預左傳注云。鴟鳩摯而有別。故為司馬主法則。○列女傳。曲沃負曰。妾聞男女之別。國之大節。故以鴟鳩起興。夫鴟鳩之鳥。猶未嘗見乘居而匹處也。○陰陽自然變化論云。鴟鳩不再匹。○淮南子云。關雎與于鳥。君子美之。為其雌雄之不乘居也。

詩名物疏卷一
按釋雉鳩者郭云雉類許云似鷹陸云如鴟俱
以爲鷲鳥蓋鳥之鷲者不淫亦足以方淑女之
德矣惟朱子以類鳧鷲者釋之昔歐陽子固嘗
疑猛鷲之物不可以比后妃之淑善仲晦詢之
淮人而爲是說未爲無據但恐江淮所有當年
未入詩人之目耳又按通志曰王鴟鳧類多在
水邊尾有一點白故楊雄云白鷲舊說雉類誤
矣然白鷲復似鷹而非鳧也爾雅云鴟鳩王雉
揚白鷲各自一種風土記疑爲蒼鷲近代馮元

敏云王雉狀似鷲鷲與鴟鳩二物亦未定其然
否也錢氏詩詁以爲杜鵑尤妄

河 北方流水之通名

朱傳云河北方流水之通名○莊子音義北人名
水皆曰河○李吉甫云河北得水便名爲河塞北
得水便名爲海

按河即四瀆之河也太姒生于洽陽正在河西
臨河之境故詩起興於河洲之鳥蓋本其所生
而言也况雍州東據大河以周人詠周水頗極

親切而必以流水通名釋之何邪。

洲

爾雅曰水中可居曰洲。李巡注：四方皆有水，中央獨可居。○韓詩章句曰：河之洲，蔽隱無人之處。○說文云：堯遭洪水，民居水中高土，故曰九州。詩曰：在河之州，作洲非。○方言：洲，三輔謂之淤。○釋名云：洲，聚也，人及鳥物所聚息之處。

女

爾雅疏：廣雅云：女，如也。白虎通曰：言如人也。徐鍇

錯音楷

曰：女子從父之教，從夫之命，故曰如。○禮記曰：女子十年不出，姆教婉娩聽從，執麻枲，治絲繭，織紝，組紃，學女事，以共衣服，觀於祭祀，納酒漿，籩豆，菹醢，禮相助奠。

苻菜

爾雅云：苻，接余其葉苻。○毛傳云：后妃供苻菜以事宗廟。○陸疏云：接余，白莖，葉紫赤色，正員，徑寸餘，浮在水上，根在水底，與水深淺等，大如釵股，上青下白，鬻其白莖，以苦酒浸之，肥美，可按酒。○本

參差苻

菜左右

流之窈

窈淑女

苻即苻字 苻音扶

鬻音煮

寤寐求之求之
不得寤寐思之
服悠哉悠哉
轉反側

參差荇菜左右
窈淑女琴瑟友
之參差

尊音純

草云。鳧葵味甘冷。即蒼菜。別本注云。生水中。菜似
蓴。莖澁。根極長。江南人多食。云是猪蓴。誤也。按猪
蓴。絲蓴。與鳧葵各一種。○羅願云。荇菜。今陂澤多
有。葉卷漸開。雖圓而稍羨。不若蓴之極圓也。皆隨
水高低。平浮水上。花則出水。黃色六出。今宛陵陂
湖中。彌覆頃畝。日出照之。如金。俗名金蓮子。狀既
似蓴。又猪好食。或因是亦得猪蓴之名。顧但非蓴
菜耳。○嚴粲云。參差。訓不齊。今池州人稱荇為蒼
公鬚。蓋細荇亂生。有若鬚然。詩人之辭不苟矣。○

顏氏家訓云。河北人不識荇。博士皆以參差者是
荇菜。可笑之甚。

琴

琴書曰。昔者至人伏羲王天下。削桐為琴。○說文
云。琴。禁也。神農所作。○爾雅云。大琴。謂之離。郭璞
曰。或曰。琴大者。二十七弦。未詳長短。○樂書云。琴
長八尺一寸。正度也。弦大者為宮。而居中央。君也。
商。張右旁。其餘大小相次。不失其次序。則君臣之
位正矣。○廣雅云。伏羲氏琴長七尺二寸。神農氏

符采左
右毫之
窈窕淑
女鐘鼓
樂之

言名物疏卷一
三百六
琴長三尺六寸六分。上有五弦，曰宮商角徵羽。文
王增二弦，曰少宮少商。○琴操云：伏羲作琴，長三
尺六寸六分，象三百六十日也。廣六寸，象六合也。
又上曰池，言其平；下曰濱，言其眼前廣後狹，象尊
卑。上圓下方，法天地。○風俗通云：雅琴者，樂之統
也。君子所常御，不離於身，非若鍾鼓陳於宗廟，列
於簾懸也。以為大小得中而聲音和，大聲不誼譁
而流漫，小聲不湮滅而不聞，適足以和人意，氣感
發善心也。故琴之為言禁，雅之為言正也。言君子

守正以自禁也。今琴長四尺五寸，法四時五行七
弦者，法七星也。○山海經曰：帝俊生晏龍，是為琴
瑟。○揚雄琴清英曰：昔者神農造琴，以定神，齊淫
僻，去邪欲，反其天真者也。舜彈五弦之琴，而天下
治。堯加二弦，以合君臣之恩也。○書曰：琴瑟以詠
于方丘，奏之龍門之琴瑟，于宗廟奏之。小師掌教
弦歌，瞽矇掌鼓琴瑟。○明堂位云：大琴大瑟，中琴
小瑟，四代之樂器也。樂記曰：絲聲哀，哀以立廉，廉

言名物疏卷一
以立志。君子聽琴瑟之聲，則思志義之臣。○國語云：瓦絲尚宮。○史記騶忌子曰：大弦濁以春溫者，君也；小弦廉折以清者，相也；攫之深，醜之愉者，政令也；鈞諧以鳴，大小相益，回邪而不相害者，四時也。○陳暘樂書云：絲飾物以成聲，其卦則離，其方則南，其時則夏，其音尚宮，其律蕤賓，其風景，其音哀，夏至之氣也。

按明堂位有大琴中琴之文，然則長八尺一寸者，大琴之度也；長三尺六寸六分者，中琴之度

也。制之長短雖不同，不過五弦七弦而已。郭氏云：大琴二十七弦，未知何據。陳暘又云：聲不過五，小琴五弦，中琴倍之十弦，大琴四倍之二十弦，深闢七弦之琴，以為存之有害。古制其稱十弦二十弦，于古罕用，而七弦則古今相傳，未可廢也。古又有雅琴、雅瑟、頌琴、頌瑟之名，豈以其聲之合雅頌邪？

瑟

爾雅云：大瑟謂之灑，徒鼓瑟謂之步。○三禮圖云：

雅瑟長八尺一寸廣一尺八寸二十三弦其常用者十九弦其餘四弦謂之蕃蕃羸也頌瑟長七尺二寸廣尺八寸二十五弦盡用也○世本云庖羲氏作瑟瑟潔也使人精潔於心淳一於行也五十弦○黃帝書云泰帝使素女鼓瑟而悲帝禁不止故破五十弦為二十五弦○呂氏春秋云古朱襄氏之治天下也多風陽氣畜積萬物散解故士達作為五弦之瑟以來陰氣以定群生又云瞽瞍拌五弦之瑟作十五弦之瑟命之曰大章舜立仰延

何已及
擿音枯

乃拌瞽瞍之所為瑟益之八弦為二十三弦○白虎通云瑟者嗇也閑也所以懲忿窒欲正人之德也有君父之節臣子之法○鄉飲酒禮二人皆左何瑟後首擿越燕禮小臣左何瑟而鼓執越○樂記曰清廟之瑟朱弦而疏越○書大傳曰大琴練弦達越大瑟朱弦達越○熊氏云瑟兩頭有孔其在底下者名越若用之祭祀則練其弦疏其越○蔡邕云瑟前其柱則清却其柱則濁○樂書云五十弦大瑟也二十五弦中瑟即頌瑟也五弦十五

弦小瑟也。

鍾

爾雅云大鍾謂之鏞其中謂之剽小者謂之棧○
 釋名云鍾空也內空受氣多故聲大○說文云鍾
 秋分之音物鍾成也○白虎通云鍾之為言動也
 陰氣用事萬物動成○世本云垂作鍾○山海經
 曰炎帝之孫伯陵生鼓延是始為鍾○呂氏春秋
 云黃帝命伶倫與營援鑄十二鍾以和五音○禮
 記云鍾聲鏗鏗以立號號以立橫橫以立武君子

橫古曠反

齊去聲

鏞音還

攤音靡又莫賀反

聽鍾聲則思武臣又云垂之和鍾○周禮云磬師
 掌擊編鍾鍾師掌金奏鈔師掌金奏之鼓桃氏為
 刃六分其金而錫居一謂之鍾鼎之齊鳧氏為鍾
 兩欒謂之銑鍾口銑間謂之干脣上干上謂之鼓
 鼓上謂之鉦鉦上謂之舞舞上謂之甬甬上謂之
 衡甬衡鍾鏞謂之旋旋蟲謂之幹鍾帶謂之篆篆
 間謂之枚枚謂之景于上之攤謂之隧鍾已厚則
 石已薄則播聲散侈則柞聲大弁則鬱長甬則震是
 故大鍾十分其鼓間以其一為之厚小鍾十分其

言名物疏卷一
 鈺間以其一為之厚。鍾大而短則聲疾而短聞。鍾小而長則聲舒而遠聞。○左傳伶州鳩云。鍾音之器也。小者不窳。大者不樞。則和于物。○國語單穆公云。先王之制鍾也。大不出鈞。重不過石。律度量衡于是乎生。小大器用于是乎出。○五經要義云。周禮鍾磬皆編懸之。二八十六而在一簾。謂之堵。鍾磬各一堵。謂之肆。○三禮圖云。特懸者謂之鍾。○韓詩外傳云。古者天子左右五鍾。將出則撞黃鍾之鍾。而鍾皆應之。○樂汁圖徵云。君子鑠金為

鍾。四時九乳。是以撞鍾以知君。鍾調則君道得。宋均注云。九乳。法九州也。○岑文本鍾銘云。夫金之為德。冠五材以稱珪。鍾之為器。諧八音而表節。成物兼于軍國。致用適于洪纖。故習戎者用之以警衆。司曆者俟之以考辰。○樂書云。金生於土而別於土。其卦則兌。其方則西。其時則秋。其風閭闔。其聲尚羽。其音則鏗。立秋之氣也。

按鍾有編鍾。鄭氏云。十六枚同在一簾。段安節云。每架十二。按周禮。此磬師教眡瞭擊之者也。

有不編者。鍾師自擊之。十二辰零鍾。若書傳云。左右五鍾也。在東曰笙鍾。在西曰頌鍾。荀卿云。懸一鍾而尚拊。此堂上之鍾。蓋亦不編。又有縵樂燕樂之鍾。此鍾鼓樂之。其燕樂與。

鼓

風俗通云。鼓不知誰所作。鼓者郭也。春分之音。萬物郭皮甲而出。故謂之鼓。○白虎通云。鼓震音煩。氣其本乃在萬物之始。○呂氏春秋曰。僊作鼙鼓。鞀。○五經要義曰。鼓所以檢樂。為群音之長。○周

鐃音亭

鞀音運

禮云。鼓人掌教六鼓四金之音聲。以節聲樂。以和軍旅。以正田役。教為鼓而辨其聲用。以雷鼓鼓神祀。以靈鼓鼓社祭。以路鼓鼓鬼享。以鼗鼓鼓軍事。以鞀鼓鼓役事。以晉鼓鼓金奏。以金錡和鼓。以金錡節鼓。以金鐃止鼓。以金鐸通鼓。大司樂。王大食三宥。令奏鍾鼓樂師。凡國之小事。饗食諸侯。令奏鍾鼓。賾賾。賓射奏鍾鼓。小師掌教鼓。又云。鞀人為皐陶。為鼓。木名。凡冒鼓。必以啓蟄之日。良鼓瑕如積環。鼓大而短。則其聲疾而短聞。鼓小而長。則其聲舒。

風俗通云
冬至之音
唐志云
冬至之音

而遠聞。○禮記曰：會守拊鼓。又云：鼓鼙之聲，謹謹以立動，動以進衆。君子聽鼓鼙之聲，則思將帥之臣。○易通卦驗云：冬至鼓用馬革，圓徑八尺一寸。夏至鼓用牛皮，圓徑五尺七寸。○唐樂志云：鼓者為器，而群音首焉。其卦則坎，其方則北。其時則冬，其風廣莫，其律黃鍾，其聲一。其音謹，冬至之氣也。

葛覃篇

賦也

賦者敷陳其事而直言之者也。蓋石妃既成締綌而賦其事，追叙初夏之時。

葛

葉方盛而有黃鳥鳴於其上也

葛之覃
兮施于
中谷維
葉萋萋
黃鳥于
飛集于
灌木其
鳴啾啾

毛傳云：葛所以為締綌，女功之事，煩辱者。○羅氏云：葛生山澤間，其蔓延盛者，牽其首以至根，可二十步。禹貢卉服，注云：草服，葛越。葛花藤皆可醒酒。又雞齊，一名鹿藿，一名黃斤，其生延蔓，生食甜脆，亦可蒸食，有粉。今之食葛，非為締綌者也。○周官云：掌葛，掌以時徵締綌之材于山農。凡葛征，徵草貢之材于澤農。○周書云：葛，小人得其葉以為羹，君子得其材以為締綌，以為君子朝廷夏服。

谷

爾雅云水注川曰谿注谿曰谷○說文云泉通川曰谷○老子云谷得一以盈谷無以盈將恐竭

黃鳥

爾雅云皇黃鳥郭注俗呼黃離留亦名搏黍又云倉庚商庚又云鷺黃楚雀又云倉庚鷺黃也注其色鷺黑而黃因以名云○陸疏云黃鳥黃鷺留也或謂之黃栗留幽州人謂之黃鷺一名倉庚一名商庚一名鷺黃一名楚雀齊人謂之搏黍當甚熟時來在桑間應節趨時之鳥也或謂之黃衰○禮

鷺黃

記曰仲春之月倉庚鳴○陸氏曰倉庚鳴于仲春其羽之鮮明在夏鳴則蠶生故詩曰有鳴倉庚爰求柔桑○羅氏曰此鳥之性好雙飛故鷺字從麗又曰鷺必匹飛鷺必單棲而東山之末章以比之子于歸者也又詩鳥鳴嚶嚶按禽經稱鷺鳴嚶嚶殆詩所謂鳥也今荊州每冬月于田中得土堅圓如卵者破之則鷺在其中無復毛羽蓋以土自裹伏候春始破土而出出谷遷喬之事恐似此矣○禽經云燕以狂眈鷺以喜轉○格物總論云鷺黑

言名物正一
尾嘴尖紅。脚青。遍身茸草黃色。羽及尾有黑毛相
間。三四月鳴。聲音圓滑。

灌木

爾雅云。木族生為灌。孫炎注。族。叢也。○說文云。木
冒也。冒地而生。東方之行。○易云。巽為木。坎其于
木也。為堅多心。艮其于木也。為堅多節。離其于木
也。為科上槁。科。空也。○尚書云。兗州厥木維條。揚州
厥木維喬。又云。木曰曲直。曲直作酸。○春秋元命
苞云。木者陽精。生于陰。故水者木之母也。木之為

言觸氣動躍也。其字八推十為木。八者陰合。十者
陽數。○禮斗威儀云。君乘木而王者。其政升平。則
草木豐盛。○淮南子云。喬如生幹木。幹木生庶木。

絺綌

小爾雅云。葛之精者曰絺。粗者曰綌。○月令。孟夏
天子始絺。○曲禮云。為天子削瓜。巾以絺。諸侯巾
以綌。郊特牲云。葛帶榛杖。喪殺也。玉藻云。浴用二
巾。上絺。下綌。又云。振絺綌。不入公門。○王子淵云。
服絺綌之涼者。不苦盛夏之鬱燠。有其具者。易其

葛之單
兮施于
中谷維
葉莫莫
是刈是

獲為絺
為絺服
之無數

言告師

氏言告

言歸薄

汚我私

薄澣我

衣害澣

害否歸

寧父母

言名物疏卷一
備也。○禮書云：燕禮，公尊，冪用絺，若錫。大射，冪用錫，若絺。士虞，冪用絺。士昏，鄉飲酒，特牲，冪皆用絺。蓋君尊，冪冬夏異，臣卑，冪冬夏同。

師氏

毛傳云：師，女師也。古者女師教以婦德，婦言，婦容，婦功，祖廟未毀，教于公宮三月。祖廟既毀，教于宗室。○昏禮云：姆纚笄，綃衣在其右。注曰：姆，婦人五十無子，出而不復嫁，能以婦道教人者。若今時乳母矣。○公羊傳：伯姬曰：婦人夜出，不見傅母，不下

堂。何休曰：選老大夫為傅，老大夫妻為姆。孔氏云：禮重男女之別，大夫不宜教女子，大夫之妻當從夫氏，不當隨女而適人，事無所出，其言非也。○內則云：異為孺子室于宮中，擇于諸母與可者，必求其寬裕慈惠溫良恭敬慎而寡言者，使為子師。其次為慈母，其次為保母，皆居于室。○白虎通云：禮昏經曰：教于公宮三月，婦人學一時，足以成矣。與君無親者，各教于宗廟，婦之室，國君取大夫之妾，士之妻老無子者，而明于婦道，又祿之，使教宗室。

詩名物類卷一
五屬之女。大夫士皆有宗族。自于宗子之室學事人也。

私

傳云私燕服也。疏云六服之外。唯有纚笄綃衣。○士昏禮注云。纚。緇髮笄。今時簪也。纚亦廣文幅。長六尺。宵讀為綃。綃屬也。玄衣以綃為領。因以為名。按左傳。衷其相服。注近身衣也。此私殆是相與。

衣

白虎通曰。衣者隱也。裳者鄭也。所以隱形自鄭蔽。

緇他乃反

相音月

禮音沈視
音倪純之
閏反袂音
穴蒙音營
皆才細反
袂音劫袴
音賤

也。○釋器云。衣。褙謂之視。黼領謂之褱。緣謂之純。○祝謂之裳。衣背謂之襟。袂謂之裾。衿謂之袷。衣蔽前謂之褱。○世本曰。胡曹作衣。○易曰。黃帝堯舜垂衣裳而天下治。蓋取諸乾坤。○釋名云。凡服上曰衣。衣依也。人所依以庇寒暑也。

禕音輝祿
音榮
禕音搖
音義

箋云。衣謂禕衣。以下至祿衣。○周禮內司服。掌王后之六服。禕衣。揄狄。闕狄。鞠衣。展衣。祿衣。素紗。鄭注云。禕衣。從王祭先王。揄狄。祭先公。闕狄。祭群小。祀。鞠衣。以告桑。展衣。以禮。見王。見賓客。祿衣。以御。

于王。

歸寧

春秋左傳曰。杞伯姬來。歸寧也。○釋例云。歸寧者。女子既嫁。有時而歸。問父母之寧否。父母沒則使卿歸問兄弟。

父

白虎通曰。父。矩也。以度教子也。○釋名云。父甫也。始生已也。

母

廣雅云。母。牧也。育養子也。○釋名云。母。冒也。含生已也。

友人陳三吾則

輿羈提室校正

六水詩名物疏卷一終

詩名物疏

卷一

尤

詩名物疏卷一

三百五

采采卷耳不盈
頃筐嗟我懷人
寘彼周行

六家詩名物疏卷二

海虞馮復京嗣宗輯著

國風周南二

卷耳篇

賦也

后妃以君子不在而思念之故賦此詩託言方采卷耳未滿頃筐而心適念其君子故不能復采而寘之大道之旁也

卷耳

爾雅云卷耳苓耳郭璞云廣雅泉耳亦云胡泉江東呼常泉或曰苓耳形如鼠耳叢生似盤○陸疏云葉青白色似胡荽白葉細莖蔓生可煮為茹滑而少味四月中生子如婦人耳中瑤今或謂之耳

詩名物疏卷二

一

梅

詩名物疏卷二

卷二

四十七

禮音展

施音尸

資音慈

信音核

瑞幽州人謂之爵耳。○羅願云幽冀謂之禮菜。其實如鼠耳而蒼色。上多刺好著人衣。一名蔬。離騷以喻小人所謂資菜施以盈室是也。一名羊負來。博物志云洛中有人入蜀胡菜著羊毛蜀人種之。據此物既稱胡菜必是胡物。但國風爾雅所載則其來已久。○本草經曰菜耳實味苦甘溫葉味苦辛久服益氣耳目聰明強志輕身陶隱居曰此是常思菜。僖人昔食之以葉覆麥作黃丞者方用亦甚稀。

滌音祭

按古釋卷耳者皆以為即蒼耳。惟鄭夾滌云詩云采采卷耳以其可茹也。即今卷菜如連錢者是若蒼耳但堪入藥不可食。予謂陶隱居既云僖人所食何謂但堪入藥乎。其以卷菜為卷耳又未知何據也。

筐

簾音同

方言曰簾淇衛之間謂之牛筐。○儀禮公食大夫簋實實于筐。聘禮夫人使大夫餼賓上介米八筐。衆介米六筐。○禮記云具曲植籩筐。又曰熬君八

植音治
籩音舉

言各物正 卷二
三百九十
筐。大夫六筐。士四筐。○說文方曰筐。圜曰簾。○韓
詩曰頃筐。欵箱也。○三禮圖云。大筐以竹。受五斛。
大夫以盛米。致饋于聘賓。小筐以竹。受五升。以盛
米。○禮書云。有頃筐。有懿筐。有小筐。有大筐。頃筐
其淺者也。懿筐其深者也。大筐實五斛。小筐實績
熬。簾實而已。筐者正也。其深淺大小雖殊。而制皆
方。

周行

呂氏曰。周行。大道也。東萊云。毛氏以爲周之列位。

自左氏以來。其傳舊矣。然以經解經。則不若呂氏
之說也。○爾雅云。路。旅途也。路。場。猷。行道也。○周
禮。遂人。凡治野。遂上有徑。溝上有畛。洫上有涂。澮
上有道。川上有路。注云。徑。容牛馬。畛。容大車。涂。容
乘車。一軌。道。容二軌。路。容三軌。又云。遺人。掌道路
之委。積。量。人。書天下之涂。數。司險。掌九州之圖。以
周知其山林川澤之阻。而達其道路。設國之五溝。
五涂。候人。各掌其方之道。治。合方氏。掌達天下之
道路。野廬氏。掌達國之道路。至于四畿。比國。郊。及

野之道路。匠人云。王城經涂九軌。環涂七軌。野涂五軌。環涂以爲諸侯。經涂野涂以爲都。經涂。○禮記曰。道路。男子由右。婦人由左。車從中央。又云。季春開通道路。毋有鄣塞。○左傳云。司空以時平易道路。○羅長源云。據遂人職。自徑至路。凡五涂。莫枝于達。莫大于路。涂一曰旅。亦謂之行。所謂旅樹。微行者。

崔嵬

爾雅云。石戴土謂之崔嵬。○傳云。土山之戴石者。

陟彼崔嵬
我馬虺隤

我姑酌
彼金罍
維以不
永懷

駢陶趙二音駢音

○谷風傳云。山巔也。

按傳與爾雅之說正相反。下文釋祖。其失亦同。

馬

說文云。馬。怒也。武也。馬一歲曰駒。二歲曰駒。三歲曰駢。八歲曰馱。高六尺曰驕。七尺曰駮。八尺曰龍。○易曰。牝馬地類。行地無疆。又云。乾爲良馬。○周禮。校人掌王馬之政。辨六馬之屬。種馬。戎馬。齊馬。道馬。田馬。駑馬。天子十有二閑。六種。邦國六閑。四種。家四閑。二種。凡大祭祀會同。毛馬而頒之。凡軍

越七口反

駮音戎駮

音敵駮音

音駮音駮

狗音劬

阿音敦

駮音長駮

音即駮音

的駮音皇

駮音度

駮音音

駮音系

駮音音

事物馬而頒之其屬有趣馬巫馬牧師廋人圉師

圉人之官○爾雅云絕有力駮膝上皆白惟鬃四

駮皆白驄四蹄皆白首前足皆白駮後足皆白狗

前右足白啓左白蹄後右足白驤左白鬃駮馬白

腹駮驪馬白跨駮白州驤尾本白駮尾白駮駮頰

白顛白達素縣面頰皆白惟駮駮白駮黃白駮駮

馬黃脊駮駮馬黃脊駮青駮駮青駮駮青駮駮

鬣駮駮白襍毛駮黃白襍毛駮陰白襍毛駮蒼白

襍毛駮彤白襍毛駮白馬黑鬣駮白馬黑脣駮黑

喙駮一目白矐二目白魚又云宗廟齊毫戎事齊

力田獵齊足○左傳云凡馬日中而出日中而入

又云與之北土馬之所生○春秋說題辭云地精

為馬十二月而生應陰紀陽以合功故人駕馬任

重致遠利天下月度疾故馬善走○春秋考異郵

云陰合于八八合陽九八九七十二二為地地主

月月精為馬月數十二故馬十二月而生人乘馬

以理天下王者駕馬故其字以王為馬頭○相馬

經云馬頭欲得方目欲得朋脊欲強腹欲張四下

寺石勿流卷二

詩名物類卷二

四

三百七十三

言名物正卷二
三百五十一
欲長眼欲高鼻孔欲大口口中欲得赤膝骨圓而長耳欲得相近而前豎小而厚凡相馬之法先除三羸五駑乃相其餘又云馬生下墮地無毛行千里舉一脚行五百里蘭筋豎者千里馬膝如團麴千里三軍莫逐但知所發不知所宿也一筋從玄中出謂之蘭筋玄中者目上陷如井字○埤雅曰舊說相馬望之大就之小筋馬也望之小就之大肉馬也前視見目旁視見肉後視見足駿馬也毛束皮皮束筋筋束肉肉束骨五者兼備天下之馬也

○莊子徐無鬼曰吾相馬直者中繩曲者中鉤方者中矩圓者中規是國馬也而未若天下馬也天下馬有成材若卹若失若喪其一若是者超軼絕塵不知其所又云馬陸居則食草飲水喜則交頸相靡怒則分背相踉○馬援上銅馬式表云行天莫如龍行地莫如馬馬者兵甲之本國之大用安寧則以別尊卑之序有變則以濟遠近之難

金

爾雅云黃金謂之璽其美者謂之鏐白金謂之銀

鑠音遼餅
音井鑠音
板銅音引

其美者謂之鑠。鑠金謂之銀。錫謂之鈔。純澤謂之銑。○說文云：金五色，金也。黃為之長，久藹不生衣。百鍊不輕，從革不違。西方之行，生于土，從土，左右注。象金在土中形。銅赤金也。銀白金也。鉛青金也。鐵黑金也。錫銀鉛之間也。○釋名云：金禁也。氣剛毅，能禁制物也。○易說卦曰：乾為金。○尚書云：揚州厥貢惟金三品。注：金、銀、銅也。鄭玄云：銅三色也。又云：荊州厥貢惟金三品。又云：五行四曰金。金曰從革，從革作辛。○周禮玉府職：王之金玉玩好，職

詩名物正元卷二

不

三百四十五

稟票同

頌胡孔切

金掌凡金錫之戒令。○考工記云：攻金之工，築氏執下齊，冶氏執上齊，鳧氏為聲，栗氏為量，段氏鑄器，桃氏為刃。金有六齊。○淮南子云：黃埃五百歲生黃，瀕黃瀕五百歲生黃金，黃金千歲生黃龍，注中央數五，故五百歲一化。瀕黃金水銀也。○孝經援神契曰：石潤苞玉，丹精生金。○參同契云：黃土金之父，流珠水之母。○地鏡圖云：黃金之氣赤黃，千萬斤以上，光大若鏡盤，金氣發本，上赤下青，銀氣夜正白，揆之，隨手散復合。山有葱，下有銀，光隱

詩名物流

卷二

二

四

隱正白山有磁石下有銅若金○管子云山上有丹砂者下有黃金上有磁石者下有銅金上有綠石者下有鉛錫上有赭下有鐵○左傳云夏方有德貢金九牧

壘

爾雅云爨白壘器也小壘謂之坎注壘形似壺大者受一斛疏云壘者尊之大者也○說文曰樽酒器也壘龜目酒樽也木刻為雲象其施不窮○周禮司尊彝獻象著壺大山六尊皆有壘諸臣之所

爾雅注
爨反大

犧讀涉

酢也○禮記云山壘夏后氏之尊也又云廟堂之上壘尊在阼犧尊在西○禮圖云六彝為上受三斗六尊為中受五斗六壘為下受一斛○韓詩說云金壘大夫器也天子以玉飾諸侯大夫皆以黃金飾士以梓○毛詩說云人君以黃金飾尊大一碩金飾龜目蓋刻為雲雷之象○詩正義云韓詩說天子以玉經無明文謂之壘者取象雲雷博施如人君下及諸臣又司尊彝注壘亦刻而畫之為山雲之形言刻畫則用木矣故禮圖依制度云刻

木爲之。韓詩說士以梓。士無飾。言其木體。則以上同用梓而加飾耳。毛說言大一碩。禮圖亦云大一斛。則大小之制尊卑同也。

按王仲任云。畫工圖雷。纍纍如連鼓。又圖一人若力士。謂之雷公。左手引連鼓。右手推椎。如擊之狀。予閱五經圖。其圖壘正如此。嘗謂此異狀。莫覲。古人不應鄙俚。乃爾。後見博古圖。始知所謂雷者。蓋鏤爲迴文。以其似雷字而名也。雷古雷字。論衡又引禮曰。刻尊爲雷形。一出。一入。一

屈一伸。爲相較軫。云出入屈伸。正似今之迴文。與博古圖合。監儒目不見古器。誤人多矣。又按壘之別有五。山壘。金壘。大壘。小壘。水壘也。周禮鬯人祭祀社壇。用大壘。則盛鬯者也。儀禮燕大射。壘水在洗東。則盛水者也。然則壘之爲用。豈一途哉。

岡

爾雅云。山脊。岡。孫炎注。長山之脊也。○釋名云。岡。亢也。在上之言也。

陟彼高岡。我馬玄黃。我

姑酌彼
金兕觥
維以不
永傷

兕

爾雅云。兕似牛。犀似豕。○郭璞云。一角。青色。重千斤。○說文云。兕如野牛。青毛。其皮堅厚。可制鎧。○交州記云。兕出九德。有角。角長三尺餘。形如馬鞭柄。○陳藏器云。犀之雌者是兕。而形不同。○山海經云。禱過山多兕。圖贊云。兕惟壯獸。似牛。青黑。力無不傾。自焚以革。皮充武備。角助文德。○周禮。函人爲甲。兕甲六屬。壽二百年。○羅氏云。兕即犀之特者。枯犀之角。能辟邪惡。寧心神。散風熱。故良于

屬音注

序音自
辟音開

藥餌。特犀之角。文理分明。俗所謂班犀。故美于服飾。爾雅云。兕似牛。犀似豕。郭氏稱犀似水牛。而豕首。然則犀亦似牛。與兕同。但首如豕耳。兕青而犀黑。兕一角。而犀二角。以此爲異。郭氏又云。犀亦有一角者。但古多言兕。今多言犀。北人多言兕。南人多言犀耳。射以得兕爲雋。故周詩美宣王殪此大兕也。

觥

韓詩說云。觥受五升。所以罰不敬。觥。廓也。所以著

詩名物流

卷二

十

言名物流

九

二百六

觥即觥
字

明之貌。君子有過，廓然著明，非所以餉，不得名觥。
○三禮圖云：觥受七升，以兕角爲之。○詩疏云：觥是觚，觚角散之外，別有此器，以兕角爲之。先師說云：刻木爲之，形似兕角，蓋無兕者用木，知必以罰者。地官閭胥，掌比觥撻罰之事。注云：觥撻，失禮之罰也。觥用酒，其爵以兕角爲之。春官小胥職亦云：觥其不敬者。故桑扈絲衣，皆云：兕觥其觶，明爲罰而不犯矣。○左傳疏異義：韓詩說觥五升。毛傳說觥大七升。許慎云：一飲七升爲過多，當謂五升是。

也。○陸農師云：老子曰：兕無所投其角，兕善抵觸。故先王之制罰爵，以兕角爲之。酒，陽物也，而善發人之剛，其過則在抵觸。故先王制此以爲酒戒。

按古人釋兕觥，皆以爲罰爵。詩中此篇及七月桑扈絲衣，凡四見。毛鄭之義，各自有說，無不謂用以示罰。諸經訓詁亦同。自朱傳不載，始以爲沉常酒器矣。是不攷古之過也。又按觥之爲用，饗燕鄉飲，賓尸皆有之。七月言朋酒斯饗，稱彼兕觥。左傳：衛侯饗苦成叔，甯惠子歌：兕觥其觶。

知饗有觥也。鄭人燕趙孟穆叔子皮舉兕爵。知燕有觥也。閭胥掌比觥是鄉飲有觥也。絲衣言兕觥是賓尸有觥也。蓋燕禮鄉飲酒大夫之饗皆有旅酬無算爵。恐有吳敖失禮者。故設以罰之。四訓而醉則愈失禮矣

硯 音疽

爾雅云土戴石為硯。○傳云石山戴土曰硯。○釋名云石戴土曰硯。硯臚然也。

僕

陟彼硯 矣我馬 瘠矣我

僕痛矣

軫音零

云何吁 矣

拘音溝

曲禮云君車將駕則僕執策立于馬前。已駕僕展軾效駕。奮衣由右上取貳綏跪乘。執策分轡驅之。五步而立。君出就車則僕并轡授綏。凡僕人之禮必授人綏。若僕者降等則受。不然則否。若僕者降等則撫僕之手。不然則自下拘之。疏云僕即御車者也。古者僕用好人為之。故孔子曰吾執御矣。又云子適衛冉有僕及周禮諸僕皆用大夫士也。少儀云僕於君子君子升下則授綏。始乘則式。君子下行然後還立。○周禮大僕王出入自左馭而前

驅大馭掌御玉路以祀戎僕掌御戎車齊僕掌馭
金路以賓道僕掌馭象路以朝夕燕出入田僕掌
御田路以田以鄙馭夫掌馭貳車從車使車○禮
書曰有以同等為之僕者有以降等為之僕者有
以弟子為師僕者有以貴為賤僕者禮曰若僕降
等則受不然則否此同等降等者為僕也君命召
雖賤人大夫士必自馭之此貴者為賤人僕也論
語或稱冉有僕或稱樊遲御此弟子為師僕也

樛木篇

興也

南有樛

木葛藟

纍之樂

只君子

福履綏

之

南有樛

木葛藟

荒之樂

只君子

槩音藟

酢音醋

樛木

后妃能逮下而善娠妬之心故泉妾槩其德稱願
音南有樛木則葛藟纍之天也若君子則福履綏之矣

鄭氏曰南土謂荆揚之域孔氏云禹貢揚州厥木
惟喬荆揚連接故以南為荆揚與南有喬木同○
釋木云下句曰杲○說文云杲高木也杲即樛字
按爾雅說文二釋亦相反

藟

爾雅云諸慮山槩注今江東呼槩為藤似葛而麓
大○陸疏云一名巨瓜似燕萹亦延蔓生葉艾白
色其子赤可食酢而不美○本草千歲槩一名藟

福履將

之南有樛

木葛藟

紫之樂

只君子

福履成

之

蕪陶隱居云樹如葡萄葉如鬼桃陳藏器云似葛
蔓葉小白子赤條中有白汁圖經云藟生泰山川
谷作藤生蔓延木上葉如葡萄而小四月摘其莖
汁白而甘五月開花七月結實八月採子青黑微
赤冬惟凋葉此即詩云葛藟者也蘇恭謂是蓂蓂
藤深為謬妄○左傳云葛藟猶能庇其本根

螽斯篇

比也

○此者以彼物比此物也

后妃不妬忌而

螽斯

孫衆多故要以螽斯之群處和集而子
孫衆多比之言其有是德而宜有是福也

爾雅云蜚螽蚣蝢○陸疏云幽州人謂之春箕即

螽斯

蜚螽

螽斯羽

詵詵兮

宜爾子

孫振振

兮

螽斯羽

豐豐兮

宜爾子

孫繩兮

從宗忽二

音

音

音

春黍蝗類也長而青長角長股肱鳴者也或謂似

蝗而小斑黑其股似瑤瑁又五月中以兩股相切

作聲聞數十步○公羊傳云螽何以書記災也蜮

何以書記異也○方言春黍謂之蜚蝢注云江東

呼為虵蝢○蔡邕月令章句云其類乳于土中深

埋其卵江東謂之蚱蜢善害田穉○鄭樵曰蚣蝢

一名蚣蝢即一種大青蚱蜢股長而鳴甚響○爾

雅又云螽醜奮彊醜捋疏云螽蝗之類好奮迅作

聲而飛螽斯之類好以脚自摩捋○鄭箋云凡物

蝨斯羽

損損兮

宜爾子

孫蟄兮

蟻音蟻

跳音條

有陰陽情慾者無不妬忌。惟蝨蟻否耳。各得受氣而生子。故能詵詵然衆多。○孔氏云此言蝨斯七月言斯蝨。文雖顛倒其實一也。

按蚱蟻稻田中往往有之。察其形頗似陸機所言。但釋蟲又有土蝨。蟻谿說者以為此蟲細小善跳。江南所謂蚱蟻也。則斯蝨別是一物矣。嚴氏以此蝨為蝗。以七月之斯蝨為蚱蟻。不主孔疏之說。疑不能明也。小序但言蝨斯不妬忌其生子之數。亘古未聞。朱子云。一生九十九子。蘇

氏云。一生八十一子。陸佃云。一母百子。三家之說未詳典據。而各自矛盾。安得及其生子之際一一數過。以訂三說之是非哉。又按玉堂閒話云。蝨斯蝗屬。或曰魚卵所化。每歲生育。或三或四。每一生其卵盈百。自卵及翼。凡一月而飛。羽翼未成。跳躍而行。蓋亦以為蝗。而不定其生子之數也。

羽

說文。羽。鳥長毛也。○周禮。羽人。掌以時徵羽翮之

詩名物流

卷二

三五

劉

詩名物正

卷二

三百五五

搏徒端反
縛去聲

釋音案

政于山農。凡受羽。十羽為審。百羽為搏。十搏為縛。
鍾氏染羽。○左傳毛羽不登于器。則公不射。○爾
雅羽本謂之翮。一羽謂之箴。十羽謂之縛。百羽謂
之緝。

子

廣雅云。子。孜也。以孝事父。常孜孜也。○釋名云。子。
孳也。相生蕃孳也。

孫

說文云。孫。從子。從系。系續也。○爾雅云。子之子為

孫。孫之子為曾孫。曾孫之子為玄孫。玄孫之子為
來孫。來孫之子為舅孫。舅孫之子為仍孫。仍孫之
子為雲孫。○廣雅云。孫。順也。順于祖。

六家詩石物疏卷二終

六家詩名物疏卷三

海虞馮復京嗣宗輯著

國風周南三

桃夭篇

桃

興也 文王之化自家而國男女以正婚姻以時故詩人因詩見以起興而歎其女子之賢知其必有以宜其室家也

快言其樞 奇斯

桃之夭

灼灼其華

之子于歸

宜其室

家

爾雅云楔荆桃旄冬桃欐桃山桃桃李醜核又云桃曰膽之注荆桃今櫻桃冬桃子冬熟山桃實如桃而小不解核疏桃李之類子中有核人膽之者桃多毛拭治去毛令色青滑如膽也○夏小正云

詩名物疏卷三

桃音美

桃之天
天有實
其質之
子于歸
宜其家
室
桃之天
天其葉
養養之

詩名物疏卷三

正月桃桃華。六月煮桃。桃也者。桃桃也。桃桃也者。山桃也。煮以為豆實也。○禮記月令云。仲春之月。桃始華。內則云。桃李梅杏。○春秋運斗樞曰。玉衡星散為桃。○管子云。五沃之土。其果宜桃。○韓外傳。春植桃李。夏得陰其下。秋得食其實。○韓子仲尼曰。果蓏有六。而桃為下。祭先王不得入廟。○周官饋食之邊。其實棗栗桃乾榛榛實。○典術云。桃者五木之精。壓伏邪氣。服其華。令人好色。蓋仙木也。○淮南子曰。四月其樹桃。○埤雅云。桃有華之

桃音老

子于歸
宜其家
人

劉音利

蔦葦委反

盛者。其性早華。又華于仲春。故周南以興女之年時。俱當。諺曰。桃三李四。言桃三歲。儂華果。然皮束莖幹頗急。四年以上。宜以刀剝其皮。不然皮急而死。故周南復取小桃以興。○江淹山桃頌曰。惟園有肴。惟山有叢。丹蔦擎露。紫榮繞風。伊春之秀。乃華之宗。

按夏小正。煮桃為豆實。周官饋食之邊有桃。則所謂祭先王不得入廟者。殆非孔子之言也。

華

詩名物疏卷三

二

芻音虛

芻音夫

說文。芻。榮也。从艸。芻。亦作華。○韻書云。今俗華。戶
花切。花呼瓜切。然記桃始華。鞠有黃華。並無明音。
○爾雅云。華。芻也。華。芻。榮也。木謂之華。艸謂之榮。
不榮而實謂之秀。榮而不實謂之英。

歸

公羊傳曰。婦人謂嫁曰歸。○周禮曰。大宗伯以冠
婚之禮。親成男女。媒氏掌萬民之判。令男三十而
娶。女二十而嫁。中春之月。令會男女。于是時也。奔
者不禁。遂人以樂昏。擾。○禮記曲禮云。三十曰

壯。有室。女子許嫁。纓。男女非有行媒。不相知名。非
受幣。不交。不親。故日月以告君。齋戒以告鬼神。為
酒食。以召鄉黨僚友。以厚其別也。郊特牲曰。信。婦
德也。一與之齊。終身不改。又云。婚禮不用樂。幽陰
之義也。婚禮不賀。人之序也。大傳云。同姓雖百世
而婚姻不通。周道然也。哀公問孔子曰。天地不合。
萬物不生。大婚萬世之嗣也。○禮書云。婚有六禮。
納采。問名。納吉。納徵。請期。親迎。納采者。擇其族類。
問名者。詢其誰氏。問名然後卜之。故納吉。納吉則

詩名物原二卷三

三

詩名物疏卷三
其禮成矣。故納徵。納采。問名。納吉。請期。以禽贄。納徵。以圭璋皮帛。○禮記本命曰。大古男五十而有室。女三十而嫁。○家語魯哀公問孔子曰。男子十六精通。女子十四而化。是則可以生民矣。聞禮三十而有室。女二十而有夫。豈不晚哉。孔子曰。夫禮言其極。亦不是過。男子二十而冠。有為人父之端。女子十五許嫁。有適人之道。于此以往。則自婚矣。按朱傳宗鄭義。以桃夭爲婚姻之候。今俗人多用其說。不知毛鄭二義。合之則兩得。離之則兩

偏也。爲毛說者。以秋冬爲期。孔子家語云。霜降而婦功成。嫁娶者行焉。冰泮而農桑起。婚始殺。于此又曰。冬合男女。秋班時位。孫卿韓嬰皆曰。霜降逆女。冰泮殺止。董仲舒曰。聖人以男女陰陽其道同類。天道向秋冬而陰氣結。向春夏而陰氣去。故霜降而逆女。冰泮而止殺。與陰俱近。而陽遠也。爲鄭說者。以二月爲期。夏小正曰。二月綏多女士。綏安也。冠子取婦之時也。月令仲春祠郊禘。蓋玄鳥生乳之月。以爲嫁娶之候。天

詩名物疏卷三
子重之而祀焉。白虎通曰：嫁娶以春，何也？春天地始通，陰陽交接之時也。凡此諸書，皆二家證據。未易評定得失。然鄭本據媒氏之文，愚請卽以周禮正之。媒氏云：仲春，令會男女，奔者不禁。會男女之無夫家者，蓋時至仲春，則農業已起，婚期過晚，故不禁奔者。或無夫家，則汲汲然伺而會之。若正爲婚姻之時，而復不禁奔，則男女必多野合者矣。豈禮也哉？據荀卿云：霜降，逆女，水泮，殺止。其意謂九月至二月皆可婚也。此近

得其實矣。或曰：然則朱傳以此桃夭及女心傷悲，殆及公子同歸，倉庚于飛，熠燿其羽，爲婚候。又何耶？予按孔晁曰：女心傷悲，謂蠶事始起，感事而出，熠燿其羽，喻嫁娶盛飾。此篇桃夭以喻女之少壯，各自有說。且仲春亦可婚，何害爲感時咏事哉。

室家

左傳云：女有家，男有室，無相瀆也。謂之有禮。○沈氏云：卿大夫稱家，家者，外內之大名。戶內曰室，但

男子一家之主。職主內外。故曰家。婦人主閨內之事。故為室也。○釋名云。室實也。言人物實滿于其中也。○說文云。家居也。○爾雅。扈內謂之家。注。今人稱家。義出于此。○呂覽。高元作室。

兔且篇

兔

此俗美賢才眾多。雖兔且之野人。而其才可用。猶如此。故詩人因其所事。以起興而美之。而文王化之。盛因可見矣。

爾雅云。兔子媯。其迹迹。絕有力。欣。○廣志云。兔大者曰兔。○禮記云。祭宗廟。兔曰明視。內則云。兔蒺和糝不蓼。雉兔皆有芼。○周禮。加豆之實。芹菹兔

肅肅兔

且椽之

丁丁赴

赴武夫

公侯干

兔數馬反
送音杭

公侯干
丁丁赴
且椽之
肅肅兔

醢。○典畧云。兔者。明月之精。○春秋。運斗樞曰。玉衡星散為兔。○論衡云。兔舐雄毫而孕。及其生子。從口中出。○博物志云。兔望月而孕。口中吐子。舊有此說。○抱朴子曰。兔壽千歲。滿五百歲。則色白。○埤雅云。吐而生子。故謂之兔。兔吐也。楚辭曰。顧兔在腹。言顧兔居月之腹。而天下之兔望焉。于是感氣。一曰。兔目不瞬。視雄毫而孕。今孔雀亦合。而先儒以孔雀聞雷而孕。則兔雖舐毫。其感孕。則以月理。或然也。月缺也。故兔口缺。阻嚼者。九竅而胎。

說音遂

說音高反

生獨兔雌雄八竅。○羅氏云。冬月惟斲木皮。至春草長麥繁而肉反不美。凡野獸有羴。惟兔足底皆毛。號建毛。性狡。良兔曰東部。魏與韓盧同走。馮諼以此導田文。今兔之所處。其穴常為三竅。○古今注云。兔口有缺。尻有九孔。○天文主物簿云。孕環之兔。懷于左腋。毛有文彩間色。至百五十年。當轉環于腦。能隱形。人不復見矣。

且

爾雅云。兔罟謂之且。李巡曰。兔自作徑路。張且捕

之也。鄧璞曰。且猶遮也。疏張網遮兔。因名曰且。

按墨子。文王舉閔天大顛于且網之中。授之政而西土服。則此詩所謂武夫者。其或指二人矣。

公

釋名云。公。貢也。才德兼于人。人咸貢薦于王。而用之也。韋曜辯曰。公直也。謂其正直無私也。字從八。從厶。八音背。厶古私字。背私則為公。○謚法云。立制及衆曰公。○王制云。公侯田方百里。○周官曰。諸公之地方五百里。其食者半。又曰。上公九命。其

縹音早機
音榮

國家宮室車旗衣服禮儀皆以九為節。又曰。上介之禮。執桓圭九寸。纁藉九寸。冕服九章。樊纓九就。貳車九乘。介九人。禮九牢。其朝會賓主之間九十步。

侯

周書曰。能樹名生物。與天道俱。謂之侯。侯能成羣。謂之君。又謚法曰。執應八方曰侯。○援神契云。侯。侯也。所以守藩也。○白虎通云。侯者。侯也。侯順逆也。○周官禮曰。諸侯之地。封疆方四百里。其食者

信讀自身

三之一。又曰。侯伯七命。其國家宮室車旗衣服禮儀皆以七為節。又曰。諸侯之禮。執信圭七寸。纁藉七寸。冕服七章。貳車七乘。介七人。禮七牢。朝會賓主之間七十步。

干

爾雅云。干。扞也。孫炎曰。干盾自蔽扞。○方言云。盾。自關而東。或謂之蔽。或謂之干。關西謂之盾。○釋名云。盾。遜也。踧其後。避以隱。遜也。狹而長者曰步盾。步兵所持。與刀相配者也。狹而短者曰子盾。車

長

黃音

上所持者也。以犀皮作之曰犀盾。以木作之曰木盾。○說文云。楯。敵也。所以扞身蔽目。櫓。大盾也。○龍魚河圖曰。盾名自障。○周禮云。旅賁氏掌執戈盾夾王車而趨。司兵掌五兵五盾。各辨其物與其等。以待軍事。司戈盾掌戈楯之物而頒之。樂師舞有干舞。○文王世子云。春夏學于戈于東序。○春秋元命包云。帝楷帶干。是謂清明。發節移度。蓋象招搖。宋均曰。干。楯。招搖為天戈。戈楯相副。戴之者象見天中。以為表也。○晁錯云。曲道相伏。險阨相

學音

敵音
音

薄。此劍楯之地也。弓弩三不當一。○禮書云。盾以革為之。其背曰瓦。其瓦設錫。朱質而繪以龍。龍之外又繪以雜羽。其繫之也。以繡韋。其屬繡韋也。以紛。書曰。敵乃干。則敵者繫以紛也。國語曰。輕罪贖以韜盾。則韜者繡韋也。

城

說文云。城。所以盛民也。墉。城垣也。堞。城上女牆。○釋名云。城。盛也。盛。受國都也。郛。廓也。廓。落在城外也。城上垣。謂之睥睨。睥睨。非常也。亦曰睥。言裨助

詩名物疏卷三
城之高也。亦曰女牆。言卑小。比之于城。若女子之
于丈夫也。○公羊傳云。家不藏甲。邑無百雉之城。
雉者何。五板而堵。五堵而雉。百雉而城。○左傳曰。
士彌牟城成。周計丈尺。揣高卑。度厚薄。仞溝洫。物
土方。議遠邇。量事期。計徒庸。慮材用。書餼糧。以令
役。○月令云。孟秋補城部。仲冬築城部。○禮運云。
城部溝池以爲固。○周禮掌固。掌脩城部。溝池。量
人。掌營國城部。典命。上公國家以九爲節。侯伯以
七爲節。子男以五爲節。注云。國家謂城方。公之城

蓋方九里。侯伯方七里。子男方五里。疏云。天子城
方十二里。又云。匠人營國。方九里。旁三門。國中九
經九緯。王宮門阿之制。五雉。宮隅之制。七雉。城隅
之制。九雉。門阿之制。以爲都城之制。宮隅之制。以
爲諸侯之城制。○國語云。火見而清風戒寒。而修
城部。○五經異義云。天子城千雉。高七雉。公侯百
雉。高五雉。子男五十雉。高三雉。天子之城。高九仞。
公侯七仞。伯五仞。子男三仞。○白虎通云。天子曰
崇城。言崇高也。諸侯曰干城。言不敢自專。禦于天

肅肅鬼
置施于
中達赴
赴武夫
公侯好

仇
中
肅

子也。○春秋說文云。天子周城。諸侯軒城。軒城者。缺南面以受過也。○吳越春秋云。堯聽四岳之言。用鯀修水。鯀曰。帝遭天災。厥黎不康。乃築城以衛君。造部以守民。○淮南子云。鯀為三仞之城。○博物志云。處士東里槐責禹亂天下事。禹進作三城。疆者攻。弱者守。敵者戰。城部蓋禹始也。

達

爾雅云。一達謂之道路。二達謂之岐旁。三達謂之劇旁。四達謂之衢。五達謂之康。六達謂之莊。七達

不出其父子之制

謂之劇。八達謂之崇。期九達謂之達。部注達。四道交出。復有旁通者。疏案左傳。隱十一年云。及大達。桓十四年。焚渠門。入及大達。莊二十八年。及達。而宣十二年。入自皇門。至于達路。杜預皆以為道。並九軌。案周禮。經涂九軌。不名為達。杜意蓋以鄭之城內。不應有九出之道。故以為並九軌于此不合也。○說文云。廋。九達道也。似龜背。故謂之廋。廋即達字。

林

肅肅鬼

置施于

中林赴

赴武夫

公侯腹

心

爾雅云。野外謂之林。○釋名云。林。森也。森。森然也。
 ○說文曰。平土有叢木曰林。○禮記曰。林藪川澤。
 有能取蔬食。野虞教導之。○周官禮曰。山林其動
 物。宜毛物。其植物。宜阜物。其民毛而方。林衡掌巡
 林麓之禁令。而平其守。以時計林麓而賞罰之。若
 斬木材。則受法于山虞。而掌其政令。山師辨山林
 之名。○鄭氏禮注云。竹木曰林。

腹

說文云。腹。厚也。○釋名云。腹。復也。富也。腸胃之屬。

洵音酌

以自裹。盛復于外。復之。其中多品。似富者也。自臍
 以下曰水腹。水洵所聚也。○廣雅云。腹屬也。○書
 正義云。腹為五臟之總。○易說卦云。坤為腹。○素
 問云。背為陽。腹為陰。

心

釋名云。心。纖也。所識纖微。無物不貫于心也。○廣
 雅云。心。任也。○元命包云。心者。火之精。成于五。故
 人心長五寸。○白虎通云。心。火之精也。南方尊陽
 在上。卑陰在下。禮有尊卑。故心象火。色赤而銳也。

萬惡不
可納于
靈臺

詩名物疏卷三
人有道尊天。本在上。故心下銳也。耳為之候。何耳能遍內外。別語音。火照有似于禮。上下分明。又云。目為心視。口為心譚。耳為心聽。鼻為心嗅。管子云。潔其宮。闕其門。宮者。謂心也。心者。智之舍也。故曰宮。潔之者。去好過也。○莊子庠桑楚云。萬惡不可納于靈臺。司馬彪云。心為神明之臺。○荀子云。心居中。虛以治五官。夫是之謂天君。又云。心者形之君。神明之主也。出令而無所受令。自禁自使。自奪自取。自行自止。故口可劫而使墨云。形可劫而使曲。中心不可劫而使易意。○孔叢子。子曰。心之精神是謂聖。推數究理不以疑。周其所察。聖人難諸。○素問。心者生之本。神之變也。其華在面。其充在血脉。為陽中之太陽。通于夏氣。

使曲。中心不可劫而使易意。○孔叢子。子曰。心之精神是謂聖。推數究理不以疑。周其所察。聖人難諸。○素問。心者生之本。神之變也。其華在面。其充在血脉。為陽中之太陽。通于夏氣。

芣苢篇

芣苢

賦也。化行俗美。家室和平。婦人無事。相與采此芣苢。而賦也。多以相樂也。

爾雅云。芣苢。馬舄。馬舄。車前。疏。藥草也。別三名。部云。今車前草。大葉長穗。好生道邊。江東呼為蝦蟆衣。○本草云。車前子。強陰益精。令人有子。一名當

采采芣苢
言薄言
采之采
采芣苢
薄言有
之

采采芣苢

言苢言

擬之采

采芣苢

薄言捋

之

采采芣苢

言苢言

禮之采

采芣苢

道一名生遺。一名勝鳥。生真定平澤丘陵阪道中。陶隱居云。子性冷利。仙經亦服餌之。令人身輕不老。韓詩乃言芣苢是木。似李。食其實。宜子孫。是為謬矣。圖經云。春初生苗。葉布地如匙面。累年者長及尺餘。如鼠尾。花甚細。青色微赤。結實如葶藶。赤黑色。今人五月採苗。七月八月採實。○陸疏云。馬舄喜在牛跡中生。故云車前當道。幽州人謂之牛舌草。可煮作茹。大滑。其子治婦人產難。王肅引周書王會云。芣苢如李。出于西戎。王基駁云。王會所

言苢

之

言

言

言

言

言

言

言

言

記雜物奇獸。皆四夷遠國。各齋土地異物。以為貢贄。非周南婦人所得采。是芣苢為馬舄之草。非西戎之木也。○神仙服食經曰。車前實雷之精也。服之行化。八月採地衣。地衣者車前實也。○韓詩說云。芣苢。木名。實似李。直曰車前。瞿曰芣苢。又云。芣苢。澤寫也。臭惡之菜。詩人傷其君子有惡疾。人道不通。以事興。芣苢雖臭惡乎。我猶採取而不已者。以興君子雖有惡疾。我猶守而不離去也。按車前子。今方劑中恒用。不聞其臭惡。澤寫又

別一物未知韓詩何以云然。

六家詩名物疏卷三之二

六家詩名物疏卷四

海虞馮復京嗣宗輯著

國風周南四

漢廣篇

喬木

興而此也
文王之化自近而遠先及於江漢之間
而有以變其淫亂之俗故其出游之女
人望見之而知其端莊靜一非復前日
之可求矣因以喬木起興江漢之此反復詠歎也

傳云喬上竦也。○爾雅云句如羽。喬上句曰喬。如

木楸曰喬。槐棘醜喬。小枝上繚為喬。○趙岐孟子

喬木注云高大樹木。

按爾雅釋喬雖殊然總之翹竦之義惟朱傳增

南有喬木不可
休息漢有游女
不可求思漢之

廣矣不
可詠思
江之永
不可方
思

無枝二字為謬耳。箋云：木高其枝葉，故人不得就而止息，則有枝審矣。無枝者，爾雅所謂檉非喬也。

漢

山海經云：嶓冢之山，漢水出焉，東南流注於沔。○禹貢云：嶓冢導漾，東流為漢，又東為滄浪之水，過三澨至于大別，南入于江，東匯澤為彭蠡，東為北江，入于海。○水經云：漾水出隴西氏道縣嶓冢山，東至武都沮縣為漢水，至漢州江津縣東南入于

澨時制反
惟胡對反
別皮列反

據音集

江，沔水出武都沮縣東狼谷中，又東逕沮水戍而東南流注漢。南至江夏沙羨縣北，南入于江。○常璩云：漢水有二源，東源出武都氏道縣漾山為漾水，禹貢導漾東流為漢是也。西源出隴西嶓冢山，會泉逕葭萌入漢，始源曰沔，酈道元云：東西兩川俱出嶓冢而為漢水。○一統志云：漢江源出陝西鞏昌府隴西縣嶓冢山，由漢中流經湖廣襄陽府鄖縣均州光化，至府城北，由東南經宜城抵安陸州，至漢陽府大別山入於江。沔水源出襄水南

詩名物疏
卷四
二百四十三
城

邽音圭

入大江與漢水合。按三國志以前書傳多稱漢不言沔。三國志以後多稱沔不言漢。先儒皆疑漢沔為一。然今二水源流不同。惟書疏引應劭云：沔水下尾與漢合，乃入江為得其實。○通典云：嶓冢山有二。秦州上邽縣嶓冢山，西漢水所出。經嘉陵曰嘉陵江。經閬中曰閬江。漢中金牛縣嶓冢山，禹導漾水至此為漢水，亦曰沔水。○周禮云：荊州其川江漢。○左傳云：江漢沮漳，楚之望也。○蔡邕漢津賦云：納陽谷之所吐，兼漢沔之殊名。總畎澮之陰

液。演西土之陰精，過曼山以左，廻游襄陽而南，滎上控隴坻，下接江湖。

按諸書俱以為漢有二源。今考之，出鞏昌府秦州之嶓冢，至四川重慶府江津縣而入江者，西漢水也。水經所紀導漾為漢者也。出漢中府沔縣之嶓冢，至漢陽府入江者，東漢水也。水經所紀沔水與漢合也。漾至沮縣，即為漢水。沔水自出沮縣，蓋別為一水也。沮縣今漢中之略陽。惟漾至沮為漢，而沔又出于沮縣。此古之言二水

言各抄正 卷四
者多混為一與。

游女

疏云內則云女子居內深宮固門此漢上有游女者內則言閨寺守之則貴家之女也庶人之女則執筐行饁不得在室故有出游之事。

韓詩章句云游女謂漢神也言漢神時見不可求而得之。○韓詩傳曰鄭交甫過漢臯遇二女妖服佩兩珠交甫與之言曰願請子之佩二女解佩與交甫而懷之去十步探之即亾矣回顧二女亦即

亾矣。○水經注方山下水曲之隈云漢女昔游處也張衡南都賦游女弄珠於漢臯之曲漢臯即方山之異名在襄陽縣。

江

風俗通云江者貢也為其出珍物可貢獻也。○釋名云江者公也小水流入其中出物不私所公共也。○尚書云岷山導江東別為沱又東至於澧過九江至於東陵東迤北會於滙東為中江入于海。○水經云岷山在蜀郡氏道縣大江所出注岷山

即瀆山也。水曰瀆水。又謂之汶阜山。在徼外。江水所導也。○春秋元命包云。牛女為江湖。江湖者。所以開神潤化。故其氣過急。○河圖括地象云。岷山之精。上為井絡。帝以會昌。神以建福。又云。井絡燿。纏江漢。秉靈泉。流深遠。盛為四瀆之首。○初學記云。按水經及荊州記。江出岷山。其源若甕口。可以濫觴。在益州建寧滿江縣。潛行地底數里。至楚都。遂廣十里。名為南江。初在犍為。與青衣水汶水合。至洛縣。與洛水合。東北至巴郡。與涪水漢水白水

合。東至長沙。與澧水沅水湘水合。至江夏。與沔水合。至潯陽。分為九道。一曰烏江。二曰蟬江。三曰土江。四曰嘉靡江。五曰畎江。六曰浮江。七曰稟江。八曰提江。九曰茵江。東會于彭澤。經蕪湖。名為中江。東北至南徐州。名為北江。而入海。○晏子云。江深五里。海深十里。○廣雅云。江神謂之奇相。江記云。帝女也。卒為江神。○李氏云。大別之東。彭蠡之東。乃江漢合流之處。○郭景純江賦。咨五才之並用。寔水德之靈長。惟岷山之導江。初發源於濫觴。總括漢泗。兼包淮湘。

瀾音高
音鎬

并吞沅澧。汲引沮漳。源二分于岷嶽。流九派乎潯陽。鼓洪濤于赤岸。淪餘波于柴桑。注五湖以漫漭。灌三江而澎湃。高汗六州之域。經營炎景之外。呼吸萬里。吐納靈潮。自然往復。或夕或朝。

按江水源出四川成都府茂州岷山。又謂之汶山。西南流經灌縣。又東北流經重慶夔州府界。入湖廣荊州府歸州。出峽東流。過常德府。又北至武昌府。合漢水於漢陽府之大別山。東北至揚州入海。武昌在江之東。漢陽在江之西。而漢

水在漢陽之北。江漢合流。蓋在武昌漢陽之間。

方

泝音夫

籜音排

爾雅云。方泝。孫炎注。木置水中為泝。後論語曰。乘桴浮于海。注云。編竹木為筏。小曰桴。是也。○爾雅又云。庶人乘泝。○方言云。泝謂之籜。籜謂之筏。筏秦晉通語也。○釋文云。木曰籜。竹曰筏。小筏曰泝。

薪

櫬初覲反

爾雅。櫬采薪。采薪即薪。注指解今樵薪也。○無羊箋云。麓曰薪。○史記。樵蘇後爨。注。樵取薪。蘇取草。

翹翹錯
薪言刈
其楚之

子于歸

言秣其

馬漢之

廣矣不

可冰思

江以永

矣不可

方思

其馬則悅

言名物類

一

一

○月令云季冬命四監收秩薪柴注大者可析謂之薪小者合束為之柴○周禮甸師帥其徒以薪蒸役外內饗之事委人掌斂野之賦斂薪芻以式法共祭祀之薪蒸木材賓客共其芻薪喪紀共其薪蒸木材軍旅共其委積薪芻

楚

廣雅云楚荆也○廣志云赤莖大實者名曰牡荆○孔氏曰學記注以楚為荆○羅氏云楚者楚地所出其一名荆故楚國入春秋稱荆而荊州亦以

子于歸
言秣其
其馬則悅
方思
矣不可
江以永
可冰思
廣矣不
馬漢之
言秣其
子于歸

此木得名也今之牡荆作樹生者實細黃色而莖甚勁生子細如麻子比蔓荆實而細故稱小荆牡亦對蔓為名非無實之謂也○本草圖經云牡荆即作箠杖者枝莖堅勁作科不為蔓生故曰牡葉如草麻更踈瘦花紅作穗實細而黃如麻子大蔓荆莖高四尺對節生枝初春因舊枝而生葉類小棟夏盛茂有花淺紅色藥黃白花下有青萼秋結實斑黑如梧子大而輕虛○陶隱居登真隱訣注云尋荆有三種直云荆木即是今可作箠杖者葉

詩石物流

一

一

駒漢之
廣矣不
可泳思
江之永
矣不可
方思

騶音騶

言名物正 卷四
香亦有花子。子不入藥。方術則用牡荆。○春秋運
斗樞云。玉衡星散為荆。○學記云。夏楚二物。收其
威也。○士喪禮云。楚焯在樵東。○考工記云。弓人
取材。荆次木瓜。
按朱傳。楚荆屬。蓋未即以為荆也。考諸書。皆謂
楚即荆。荆有三種。此楚乃作筆之荆。非牡荆。蔓
荆也。南方草木狀。寧浦有三種荆。金荆可作枕。
紫荆堪作牀。白荆堪作履。此別是廣南之物。非
詩人所詠也。

三長六

蒿音蒿

蔓音蔓

并音并
蕞音蕞

蕞

釋草云。購。蒿蕞。郭云。蒿蕞。蕞蒿也。生下田。初生可
啖。江東用羹魚。○陸疏云。其葉似艾。白色。長數寸。
高丈餘。好生水邊。及澤中。正月根牙生。旁莖正白。
生食之。香而脆美。其葉又可蒸為茹。○管子云。葉
下于蔓。蔓下于莧。莧下于蒲。蒲下于葦。葦下于藿。
藿下于蕞。蕞下于并。并下于蕭。蕭下于薜。薜下于
荏。荏下于茅。凡彼草物。有二十衰。

駒

詩石物流 卷四

无

言名物疏 卷四
毛傳云五尺以上為駒。○周禮校人春執駒將事于四海山川則飾黃駒。廋人掌教駢攻駒。○鄭司農注曰馬三歲曰駢。二歲曰駒。○埤雅云傳曰大夫乘駒蓋駒血氣未定有蹄齧之虞故大夫乘之說文從句字音拘以駒血氣未定宜拘執之焉爾。○淮南子云方馬為草駒之時人不得制及至圍人擾之良御教之雖歷險超塹弗敢辭馬聾蟲也而可以通氣志。

汝墳篇

興也

汝旁之國先被文王之化者故婦人喜其君子行役而歸因記其未歸時思之

汝

情如此而追賦之也

導彼汝
墳伐其
條枚未
見君子
怒如調
饑

水經云汝水出河南梁縣勉鄉西天息山注地理志云出高陵山即猛山也亦言出南陽魯陽縣之大猛山又言出弘農盧氏縣還歸山博物志曰汝出燕泉山並異名也今汝水出魯陽大孟山黃栢谷西即盧氏界也魯陽縣今南陽府汝州魯山縣○朱傳云逕蔡穎州入淮蔡今河南汝寧府上蔡縣穎州今鳳陽府穎州○一統志汝水源出河南府嵩縣分水嶺經流南陽府郊縣會扈澗長橋等水戴液團造等溪東流入于淮汝墳城

在南陽府葉縣境內。

墳

釋丘云。墳。大防。李巡曰。墳。謂厓岸。狀如墳墓。名大防也。○周禮。墳。衍。其動物。宜介物。其植物。宜莢物。其民。暫而瘠。注云。水厓曰墳。下平曰衍。○方言曰。墳。地大也。青幽之間。凡土而高且大者。謂之墳。按釋水云。汝為瀆。郭璞注。引詩。遵彼汝瀆。大水溢出。別為小水之名。又曰。汝有瀆。李巡曰。汝旁有肥美之地。毛公不同。釋水義者。或以瀆墳字。

遵彼汝
墳伐其
條肄既
見君子
不我遐
棄
其肄則逾
年矣至是
乃見其君
子之歸而喜
世不遠棄我也

異然常武傳云。瀆。涯。則毛以瀆亦為大防也。

條枚

傳云。枝曰條。幹曰枚。○說文云。條。小枝也。枚。木別生條也。

魴

魴魚皮

爾雅云。魴。魴。注。今江東呼魴魚為魴。一名魴。○陸疏曰。魴。今伊洛濟潁魴魚也。廣而薄。肥恬而少力。細鱗。魚之美者。漁陽泉州及遼東梁水魴。肥厚尤美。故其鄉語曰。居就糧。梁水魴。○埤雅云。其廣方。

詩名物正

要

魴魚頰
尾玉室
如燬難
則如燬
父母孔

其厚福。故一曰魴。魴方也。一曰魴。魴福也。○雅翼云。魴縮頭穹脊博腹。青白而味美。漢中者尤美。○說苑陽晝云。夫投綸錯餌。迎而吸之者。陽橋也。其為魚也。薄而不美。若有若亾。若食若不食者。魴也。其為魚也。博而厚味。○韓詩章句云。魴魚勞則尾赤。○藍田呂氏云。鯉尾赤。魴尾白。赤則勞甚矣。

魚

爾雅云。魚有力者徽。魚枕謂之丁。魚腸謂之乙。魚尾謂之丙。○說文云。水蟲也。魚尾與燕尾相似。○

徽音暉

獻即漁字
魚鱸即鮮字
蕞音老反
胎音柏

鯢音提

鯢音編

鯢音而

周禮獻人。凡祭祀賓客喪紀。其其魚之鱸蕞。醢人饋食之豆。豚胎魚醢。加豆。筍菹魚醢。○禮器云。三牲魚腊。四海九州之美味。○曲禮云。祭宗廟之禮。豪魚曰商祭。鮮魚曰脰祭。月令。季冬。命漁師始漁。天子親往。乃嘗魚。先薦寢廟。內則云。魚曰作之。○家語云。魚之大者名為鱣。其小者名鯢。○國語云。魚禁鯢。鯢蕃。廢物也。又云。庶人祀以魚。○淮南子云。月者陰之宗。是以月虧則魚腦減。月盈則魚腦盈。

頰

爾雅云。一染謂之縹。再染謂之頰。三染謂之纁。注。縹。今之紅也。頰。染赤。纁。絳也。

尾

說文。微也。從毛。在尸後。○釋名。尾微也。承脊之末。稍微殺也。

王

元命包云。王者往也。神之所輸向。人之所歸樂。○白虎通云。德合天地者稱帝。仁義合者稱王。別優

劣也。禮記謚法云。德象天地稱帝。仁義所生稱王。

帝者天號。王者五行之稱也。○尚書刑德放云。帝

者天號。王者人稱。天有五帝。以立名。人有三王。以

正度。○孝經鉤命決云。接上稱天子。明以爵事天。

接下稱帝王。明以號令臣下。○董子云。古之人造

文字者。三畫而連其中。謂之王。三畫者。天地與人

也。連中者。通其道也。取天地與人之才而參之。非

王者其孰能當。○獨斷云。王者至尊。四號之別名。

王畿內之所稱。王有天下。故稱曰王。○老子曰。道

大天大地大。王亦大。域中有四大。而王居其一焉。

燬

釋言云。燬。火。李巡曰。燬一名火。○方言云。燠。火也。楚轉語也。猶齊言焜。火也。注。焜音毀。○釋名云。火亦言燬。物入中即毀壞也。

麟之趾篇

麟

爾雅云。麇。麇身。牛尾一角。○京房易傳云。麇。麇身。牛尾。狼額。馬蹄。有五采。腹下黃。高丈二。○廣雅云。

也何也。麇身牛尾而馬蹄。然後為王者之瑞哉。

麟之趾
振振公
子吁嗟

麟之趾

果音浮罕
罔同

極音數

麟者含仁懷義。行步中規。折旋中矩。游必擇土。翔必後處。不履生蟲。不折生草。不群居。不旅行。不犯陷穽。不罹罟罟。文章彬彬。○大戴禮云。毛蟲三百六十。而麟為之長。○禮記云。麟。鳳。龜。龍。謂之四靈。麟以為畜。則獸不狘。又云。地不愛其實。鳳凰麒麟。皆在郊。極。○何法盛徵祥記云。麒麟獸也。牝曰麟。牡曰遊聖。牝鳴曰歸和。夏鳴曰扶幼。秋鳴曰養綏。○毛傳云。麟信而應禮。以足至者也。○箋云。麟角之末有肉。示有武而不用。○孔氏曰。傳麟信而

詩名物疏

卷四

三

潘

應禮箋云公子與禮相應有似于麟申述傳文亦以麟為信獸駁異義以為西方毛蟲更為別說○蔡邕月令云天宮五獸中有大角軒轅麒麟之信麟生于火游于土故修其母致其子五行之精也視明禮修則麒麟臻○春秋運斗樞曰機星得則麒麟生萬人壽○春秋保乾圖云歲星散為麟○感精符云麟一角明海內共一主也王者不刳胎不剖卵則出于郊又云明王動則有義靜則有容乃見○孔演圖云蒼之滅也麟不榮也麟木精也

驕星反

宋均注麟木精生水故曰陰水氣好土土黃水青故麟色青黃不榮謂見綫也○禮斗威儀云君乘金而王其政平麒麟在郊○鵠冠子云麒麟者玄枵之獸陰之精也○瑞應圖云麟王者嘉祥食嘉禾之實飲珠玉之英○埤雅云狼額赤目五蹄似麋圓頂一角故西狩獲麟曰有麋而角也或曰麋肉角鳳肉味皆示有武而不用傳云麒麟似麟而無角按爾雅曰驕如馬一角不角者驕然則麒麟從驕省不角故也

按羅氏謂麟只如麋麋之屬後世言麋者皆妄果爾則何以為四靈司馬相如賦曰射麋脚麟此麟并州界有之大小如鹿非瑞獸也羅氏所指之麟殆此物與

趾

說文止下基也象草木出有趾故以止為足○釋名云趾止也言行一進一止也

定

爾雅云定題郭注額也

麟之定
振振公

姓

說文云姓人所生也○毛傳云公姓公同姓○易是類謀曰黃帝吹律而定姓○禹貢云錫土姓○左傳衆仲云天子建德因生以賜姓胙之土而命之氏諸侯以字為謚因以為族官有世功則有官族邑亦如之○國語云司商協名姓○白虎通曰人所以有姓者何紀世別類使生相愛死相哀同姓不得相娶皆為重人倫也所以有氏者何所以貴功德下伎力或氏其官或氏其事王者之子稱

姓于嗟
麟之角
振振公
族于嗟
麟兮

王子王者之孫稱王孫諸侯之子稱公子公子之子稱公孫公孫之子各以其王父字爲氏○禮記云同姓從宗合族屬繫之以姓而弗別綴之以食而弗殊注云始祖爲正姓高祖爲庶姓○周禮小史莫繫世辨昭穆○氏族序云三代之前姓氏分而爲二男子稱姓婦人稱姓氏所以別貴賤貴者有氏賤者有名無氏古詛辭多曰墮命亾氏則與奪爵失國同可知爲賤也故姓可呼爲氏氏不可呼爲姓姓所以別婚姻故有同姓異姓庶姓之別

氏同姓不同者婚姻可通姓同氏不同者婚姻不可通三代之後姓氏則合爲一矣○陳祥道云姓所以繫百世之正統氏所以別子孫之旁出氏又可謂之族羽父爲無駭請族公命以爲展氏則氏族一也

王氏曰公姓公孫也孫傳姓者也○玉藻子姓之冠疏云姓生也孫是子之所生故云子姓○喪大記云子姓立于西方

角

音學

說文云角獸角也象形角與刀魚相似○周禮角人掌以時徵齒角凡骨物于山澤之農以當邦賦之政令○爾雅角謂之鬣又云北方之美者有幽都之筋角焉

按漢書釋五音之角曰角觸也物觸地而出戴芒角也獸角其義亦同

族

白虎通曰族者湊也聚也恩愛相流湊也生相親愛死相哀痛有會聚之道故謂之族○傳云公族

公同祖疏此有公子公族公姓對例為然○朱傳云公同高祖祖廟未毀有服之親

按古之釋族者有三說古尚書說云九族高祖玄孫之親鄭玄周禮小司徒掌三族之別以辨親疎及禮記閨門之內有禮故三族和注云三族父子孫士昏禮請期曰惟是三族之不虞使某也請吉日注云三族謂父昆弟已昆弟子昆弟喪服小記曰親親以三為五以五為九上殺下殺旁殺而親畢矣鄭注已上親父下親子三

也。以父親祖。以子親孫。五也。以祖親高祖。以孫親玄孫。九也。此純以父族而言者也。戴禮尚書歐陽說云。九族。父族四。五屬之內一。父女昆弟。適人者與其子二。已女昆弟適人者與其子三。已之子適人者與其子四。母族三。母之父。姓一。母之母。姓二。母女昆弟適人三。妻族二。妻之父。姓一。妻之母。姓二。此兼內外親而言者也。杜預左傳親其九族。注云。九族。謂外祖父。外祖母。從母子。及妻父。妻母。姑之子。姊妹之子。女子之子。

此純以外親而言者也。予謂當從孔安國鄭康成爲正。蓋小記云。親親以三爲五。以五爲九。此九族之定訓也。經或言三族者。舉其本。或言九族者。極其末。爾雅於內宗。皆曰族。於母妻曰黨而已。禮小功之末。可以嫁娶。妻之黨固無妨于嫁娶。不容慮其不虞。士昏禮欲及。未有不虞而迎婦。知異姓不在族中明矣。且季梁對君。無容近舍本宗而遠取外屬。元凱之釋。尤爲巨謬。宋昭公欲去群公子。樂豫曰。公族公室之枝葉也。

言名物疏卷四
不可縱尋斧焉。豈亦異姓乎。孔氏乃疑高曾曾
玄不能一身備有。故以外親克數。殊不思國君
宗室繁衍。高曾雖亾。與高曾一代者。或高曾之
子孫。非高曾族乎。曾玄雖無。與曾玄為一代者。
非曾玄族乎。何足以難孔鄭之義也。此章釋公
族。又有二說。毛云同祖。朱云同高祖。據左傳曰。
同姓于宗廟。謂諸姬也。同宗于祖廟。謂凡蔣邢
毛胙祭也。同族于禰廟。謂五服之內也。記云五
廟之孫。祖廟未毀。雖為庶人。冠取妻必告。歿必

赴練祥則告。是朱義有所昉。不似毛公徒對例
而云也。

六家詩名物疏卷四終

卷之四

而

扶

