

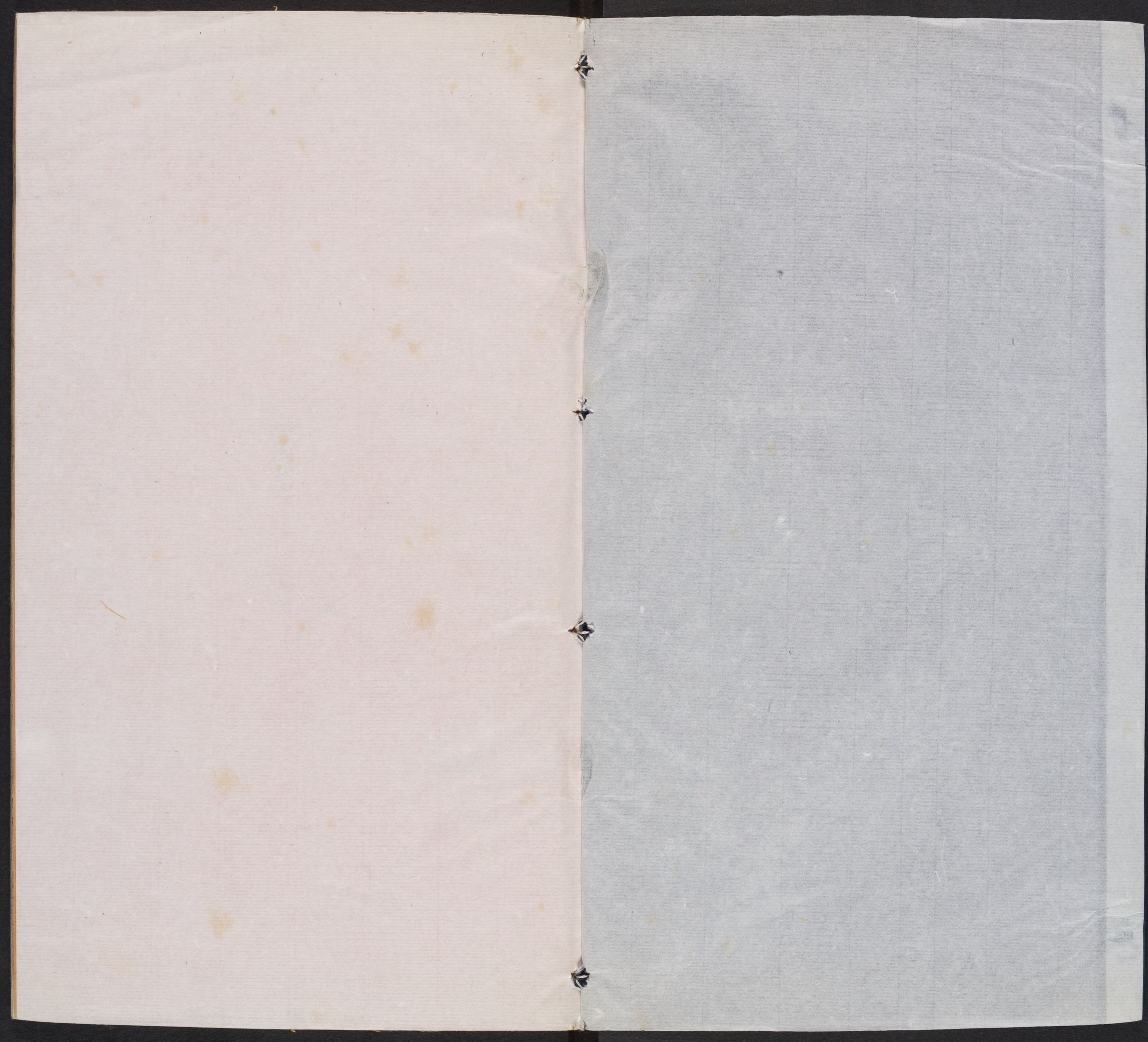
T5134/0432

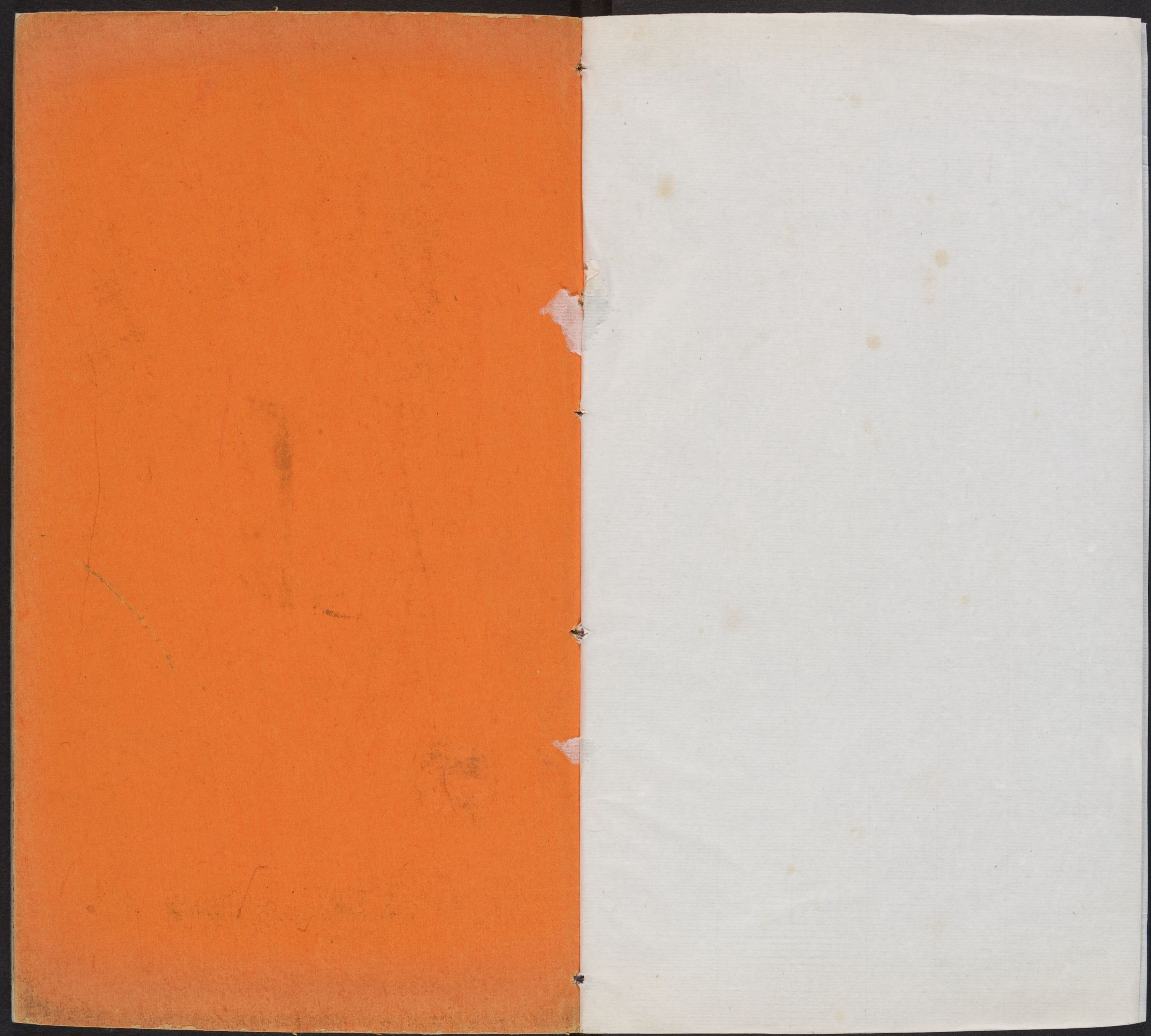
CHINESE JAPANESE LIBRARY IN
HARVARD YENCHING INSTITUTE
AT HARVARD UNIVERSITY
JAN 10 1961

2

CM 0	1	2	3	4	5	6	7	8	9	10	11	12	13	14	15	16	17								
Lab D50 2°	95/0/2	81/0/0	66/0/0	51/0/1	35/0/0	20/0/0	29/19/54	55/-39/33	40/9/-43	42/57/29	82/4/79	51/50/-13	50/-28/-29	38/14/16	66/16/18	50/-5/-22	43/-14/21	55/-9/-25	71/-32/0	62/34/60	40/9/-43	52/48/17	31/21/-21	72/-23/57	73/19/68

Harvard College Library Imaging Services <http://imaging.harvard.edu>





重刊併音連聲韻學集成

哈爾濱大學漢和圖書館珍藏印

支紙寘 三聲



士	九	七	五	三	一
濁音 次商次 稱	濁音 商次 茲	濁音 商次 仙	濁音 商清 箋	濁音 羽次 軒	濁音 角濁 虔
擯	詞	私	咨	義	奇
知抽	茲詳	咨相	私津	宜虛	切宜渠
侈	似	死	子	喜	技
里尺	子詳	姊想	似祖	里許	綺巨
貽	寺	四	恣	戲	芟
吏丑	吏祥	漬息	四資	意許	寄奇
士	十	八	六	四	二
濁音 次商次 聲	濁音 商次 音	濁音 商濁 音	濁音 商次 音	濁音 羽次 音	濁音 羽清 音
羶	羶	前奏	千親	延寅	煙因
知	茨	雌	夷	伊	伊
離陟	資才	茲此	知延	宜於	
徵	一	此	以	倚	倚
里陟		氏雌	里養	綺隱	
世	智	自	次	異	意
制始	意知	二疾	四七	智以	戲於

東 四百五十一

雍州之城秦都也漢為扶風郡元魏置岐州唐改鳳翔府號西京又路岐爾雅二達謂之岐旁郭曰岐道旁出也亦作伎歧又

意有所知也詩克岐郊邑名周文王所封在右扶風美陽中克嶷又姓古有岐伯郊外鄉漢匈奴傳秦襄公伐戎至郊通

作岐因岐山名之歧本音紀歧首也廣韻玉篇收作路歧字集韻古書作媵漢張堪傳麥秀兩歧謂一莖兩穗如路

歧之一達也通作歧列子大道多岐楊朱泣歧又歧足多指與歧同莊子駢拇歧指又姓岐伯又齊韻音已歧漢匈奴

傳注凡有足者曰跛行亦作伎通作歧集韻緩走也伎詩維或作散又見齊韻起器二音見下音支陌韻音履伎足伎

伎又舒散貌又上軹車長轂詩約軹錯衡或作軹較較考工去二聲見下音至軹記軹是轂之外長而旁出者凡在輪中

通名軹軹之蚊蟲行貌又蟲名長蚊蠟芪芪母芪愛也旁出者為軹蚊蝟別名又齊韻音器芪又見

下音疢病也亦作疢祇疢詩俾我疢祇疢詩壹者之來俾時又齊韻音底疢我祇兮又見下

音其指物之辭又豈也又姓漢陽阿侯其石从甘从丌同支篇引說文下期信也會也限也約也要也爾雅路八達謂

基也偏旁作六期之崇期又國名又姓古作百初百翼又齊韻音基弈子本作棋說文博基博物志堯造圍基丹朱善之

基基左傳不如弈棋又曰舉棋不定不勝其偶韻會或作淇水名出何內列子作綦一曰淇水出隆

襟淇同上又齊淇慮西山一名清水酈道元云即降水也淇韻音基

旗旗旂常之摠名一曰旌旗又能虎為旗漢制鹵簿鸞旗在前屬車在後又姓漢有九江太守旗光又齊韻音箕

綦綦青黑文又履下飾又極也荀子君綦青詩綦巾蒼白色說文本作綦帛蒼艾色又姓有綦宗禮或作綦紕古作綦綦

廣韻又作綦詩縞衣綦巾未嫁綦綦同玉篇巾綦同上綦又去聲綦女所服今文作綦綦也亦作綦綦

聲琪玉也爾雅東方之美者琪文弁飾行行昌玉也徐曰琪有醫無閭之珣玕琪

謂綴玉於武冠若
基子之列布也
琪 同上周禮
騏 小鴈史記好射騏鴈廣
韻作騏集韻亦作騏

鷓 鷓鴣鳥名又
齊韻音欺
蕲 草名爾雅香草葉小如菱狀淮南子云
似蛇床又求也荀子跨天下而無蕲與

祈同又馬銜也三都賦結駟方蕲又地名
州名因蕲水名又姓本作蕲又真韻音勤
祺 祥也古也詩受
籀作祺古作祈

俗作祺齊韻音基
其 豆其廣韻作其古作其魏曹植
似蟹亦
麒 仁獸似鹿廣韻麒麟龍龜作麒麟說文麋身牛尾
作麒一角牡曰麒牝曰麟雌鳴曰游聖雄鳴曰歸

騏 馬青驪色文如博基詩有
騏騏有騏廣韻騏騏古作騏
者 長也老也左傳強也禮記
曲禮六十曰耆指使釋名耆指也不從力役指事使人也五音

篇作者廣韻亦作耆又癡者瘡也孟康曰癡者馬脊創癢又姓
又見下立
惛 恭也韻會畏
也敬也順也
鬻 馬鬣或作老日魚脊上骨禮
詩二音

魚 廣韻鮓也玉篇魚名
又鮓屬亦作鮓鮓鮓
稽 麥下種也集
韻或作稽

錯 衛賦
覩

祝也亦
作睹
卑 舉也又
去聲
鄞 州名
又姓
蹠 蹠跡也
又音基
鯢 鮓魚玉篇
鮓魚古作

斲
魃 小兒用或作
魃魃又去聲
藜 紫藜似蕨菜
可食或作藜
艦 艦艇舟名亦
作艦古作

木別生也
一曰叔也
鞮 同上又
橫首貌
祗 赤米或
作枝
鞞 弓硬貌玉
篇作鞞

又見下
音試
鵠 鵠鵠鳥似鳥三首六尾
自為牝牡善笑或作鵠
越 行貌又麋鹿走
貌又齊韻音起

參差
駘 勁也馬強
也又音支
馱 雞也又云鴈
玉篇雉別名
豉 長豉國名
髮長於身

也玉篇云水流又
去聲見下音支
莠 綠絲
鉤緒
蚺 蟲也亦
作靈
祗 祗枝尼法衣
又見下音支

鼓 集韻
垂也
惧 心有所繫也
又惧
期 克也信也
又割截也
斷 齧也
亦作

小月應元六百天

麒麟 餅屬亦棋 拈棋堅勇 濛 水名山 海經云 沮 淇 汝

謂犬子 鵠 鳥似翠 支 令支縣名 在遼西 今音 諸 怒也 又

擒 毘 會也 祈 元从微韻 求也 告也 叫也 郭璞曰 祈祭者

徐也 中原雅音 器夷切 頎 長貌 詩頎人 其頎說文 頭佳

旂 周禮交龍為旂 爾雅有鈴為旂 注縣鈴於 畿 天子寔內

法志 畿方千里 亦作圻 幾韻會通 作祈 又門內曰畿 一 圻

圻 亦同上 左傳 天子之地一圻 書圻 父詩作祁 圻 曲岸亦

倚相如賦 激堆圻 張 隄 哀二世賦 臨曲江之隄 州兮師古曰

切 圻 韻音敬 崎 音敬 幾 近也 周易月幾望 禮記數

書幾 敗乃公事 又帝幾 致刑 措貢禹傳 幾且千歲 皆有兩音 唐

書文 景化 幾三王 無音 又雕幾 一曰器之圻 圻也 禮記丹漆 雕

幾之美 又曰車不雕 幾鄭康成曰 附纏曰 祈 盛心舌之俎 禮

幾幾 謂漆飾 圻 圻也 又齊韻 機 機寄三音 祈 記曾子問 無祈

組又 俟 萬俟 覆姓 万音 墨 幾 廣韻危也 說文 訖事 〇 獬

敬也 俟 又見下 似筭 二音 幾 之樂玉篇 且也 欲也 〇 獬

廣韻 犬 齧 危 圻 山傍 虻 蟲也 爾雅 帆 伊帆 古天子號

上

技 巨綺切 藝也 巧也 方術也 通作伎 伎 唐司空圖曰 伎 伎

鬼名 亦 幾 又 齧 音已 幾 祭作塗 祭又齊韻 音機

機 玉篇云 食也 機 頰肉 或 驥 馬也 醎 醎 乳腐 麩 星名

生一子 齧 危 圻 山傍 虻 蟲也 爾雅 帆 伊帆 古天子號

又 俟 萬俟 覆姓 万音 墨 幾 廣韻危也 說文 訖事 〇 獬

又 俟 萬俟 覆姓 万音 墨 幾 廣韻危也 說文 訖事 〇 獬

又 俟 萬俟 覆姓 万音 墨 幾 廣韻危也 說文 訖事 〇 獬

又 俟 萬俟 覆姓 万音 墨 幾 廣韻危也 說文 訖事 〇 獬

又 俟 萬俟 覆姓 万音 墨 幾 廣韻危也 說文 訖事 〇 獬

又 俟 萬俟 覆姓 万音 墨 幾 廣韻危也 說文 訖事 〇 獬

又 俟 萬俟 覆姓 万音 墨 幾 廣韻危也 說文 訖事 〇 獬

又 俟 萬俟 覆姓 万音 墨 幾 廣韻危也 說文 訖事 〇 獬

又 俟 萬俟 覆姓 万音 墨 幾 廣韻危也 說文 訖事 〇 獬

又 俟 萬俟 覆姓 万音 墨 幾 廣韻危也 說文 訖事 〇 獬

又 俟 萬俟 覆姓 万音 墨 幾 廣韻危也 說文 訖事 〇 獬

又 俟 萬俟 覆姓 万音 墨 幾 廣韻危也 說文 訖事 〇 獬

小同集元上六百五十一

去

雖多性靈惡注能也馬驩傳無他伎能揚子通天地而不通人
曰伎與技同又廣韻侶也說文與也从人支聲又平去二声

妓 女樂晉謝安石攜妓遊東山說文婦人
小物也徐曰物猶言人物也又去声 **踮** 說文長跪也
伸兩足兩膝

著地而立身釋名踮也 **躄** 拜也 **異** 五音篇長跪也或作踮
見所敬忌不敢自安 **躄** 張也 **異** 字又齊韻音起

錡 釜也又平声 **崎** 蟬也又長足蟲又 **騎** 小骨
見下音蟻 去声齊韻音敬

芟 奇寄切凌也風俗通云兩角為菱四角為芟
揔謂之水栗古作芟藪○中原雅音音記 **芟** 同上歌
韻音多

騎 馬軍曰騎廣韻騎乘也乘馬也曲禮前
有乘騎又姓燕將軍騎劫俗作騎又平声 **伎** 伎倆能解也
機文賦辭呈才以效伎音忌又上声揚子通天地而不通人曰

伎無音合二声通押亦作技又平上声又見下音至詩翰人伎武
巧也又上声禮記執技以事上漢書中國長技力又 **妓**

技 曰而窮百工技巧咸精其能荀子悟鼠五技當二志 **妓**

女樂又上声 **忌** 畏也憚也 **竝** 又忌諱說文憎惡也止也又 **崎**
又音羈態也 姓藏將軍 集韻作至忌又見霽韻音記

長足蟲 **基** 說文引周書不基于凶德今書作忌韻 **忌** 告也
又上声 會至也忌也或作謀又齊韻音基 **記** 信也

說文誠也徐曰今言誠忌 **基** 春秋夏父弗忌禮記作弗基注
是也玉篇注禁也戒也 齊謂之基三曰兩足不能相過

又履飾內則曰 **泉** 衆詞也 從自水本作泉說 **泉** 同上又
綦履又平声 文引書泉臯陶今書作暨

也古 **暨** 說文曰頗見也廣韻與也 **涓** 及也潤也說文灌釜
暨字 及也至也又霽韻音既

暨 仰塗亦作暨 **暨** 書惟其塗暨茨又息也 **暨** 至也左傳
又見下音戲 詩民之攸暨又音戲

求者猶懼不 **暨** **基** 教也意也謀也毒也又 **暨** 善鄭以勸
又霽韻音既 土 附基亦作慎古作忌 聲

棋 痛韻繫也集韻或 **總** 連針 **杞** 古縣名
作棋棊又平声 刺定 杞 作杞

棋 作棋棊又平声 **總** 刺定 **杞** 又齊韻

音起筴竹名昇舉也又平聲
既魚名似鯁鼻在額上或省作既
鳴鳥鳴鵙鵙鳥今之角鴟

轎枕轎一曰車轎又見下音倚
魁鬼服本作賤賤具四向用也
淥水名

○ 欝集韻杖也又效韻巨
汶水疾又平聲見下音支
鷺鳥名
苾草名
媿

怒也○ 恣玉篇敬也
噤食也
盥居盥獸名似蝟毛赤又霽韻音器
醜酒色也廣

韻秫也或酒名
搃諱也或作搃
觥五音
偈武貌又偈句又
碣又碑碣亦

作碣山名書夾石碣石又脣韻音傑特韻音軋
碣方石為碑圓石為碣亦作
又脣韻音傑特韻音軋

平二
伊於宜切羽清音因也惟也彼也侯也說文殷聖人阿衡也
又發語辭又鬱伊不舒貌又吾伊讀書聲黃太史詩北窻
讀書聲吾伊又水名州名本伊吾廬地在
燧煙大積之外又姓伊尹後玉篇或作劬
伊

伊黜黑木集韻亦作黜黜
檠又縣名屬欽州
伊強笑語貌楚辭噤
伊嘯呢或省作伊
猗亦作

欵詩猗與那與又美盛貌詩綠竹猗猗又長也美也倚也又加也
詩猗于畝丘又說文牯犬也或作猗俗作猗又與漪同又上聲
猗韻鳥

可切
欵嘆美辭亦作猗通作禕从奇欠與傾
禕美也珍
禕也又嘆

辭亦作猗俗作禕从示韋與
禕不同禕字从衣音暉
漪水文亦作猗詩河水清且漣
漪爾雅瀾漪水波也

椅木名梓實桐皮詩椅桐梓
漆今人云梧桐又上聲
椅說文木椅施也賈侍
中說即椅也可作琴椅

玉篇云木長貌
又椅梳不正貌
椅廣韻椅旋旗
舒貌又上聲
醫療也亦作鑿說文治病
工也巫彭初作醫治病

以酒禮有醫
酒又上聲
鑿後漢郭玉傳鑿
之為言意也
噫恨聲噫嘻毛云歎也鄭
注禮記噫不寤之聲亦

作噫意噫或作
鑿又泰韻音隘
意詩噫嘻字又作意韓信傳意
鳥猝嗟又去声
噫韻音億
意忿也傷

鑿又泰韻音隘
意詩噫嘻字又作意韓信傳意
鳥猝嗟又去声
噫韻音億
意忿也傷

鑿又泰韻音隘
意詩噫嘻字又作意韓信傳意
鳥猝嗟又去声
噫韻音億
意忿也傷

彼女桑又猗狹猶窈窕也猗狹弱貌一曰猗犬又平声猗韻烏可切

離奇委曲盤戾貌離音里鄒奇椅或作猗又平声

木名又轎說文車旁也考工記注及戈醫平声

曰醫注醫內則所謂或以醅為醴凡醴濁釀醅為之則少醅清矣醅今之粥醅飲粥稀者之清也或作醅又平声

內則漿水醃注梅將又

致音啞

致音啞

致音啞

致音啞

致音啞

致音啞

致音啞

致音啞

致音啞

致音啞

致音啞

去

意於戲切志也志意心所嚮也說文察言

服玉篇作蕙

又陌韻音億

柔聖克也玉篇古作憶集韻或作

意

意

意

意

康

康

康

康

康

康

康

康

康

康

康

康

康

康

康

康

康

康

康

康

康

康

康

康

康

康

康

康

康

康

康

康

康

康

康

康

康

康

康

康

康

康

康

康

康

康

康

康

康

康

康

康

康

康

康

康

康

康

康

康

康

康

康

康

康

康

康

康

康

康

康

康

康

康

康

康

康

康

康

康

康

康

康

康

康

康

康

康

康

康

康

康

康

康

康

康

康

康

康

康

康

康

康

康

康

康

康

康

康

康

康

康

康

康

康

康

康

康

康

康

康

康

康

康

康

康

康

康

康

康

康

康

康

康

康

康

康

康

康

康

康

康

康

康

康

康

康

康

康

康

康

康

康

康

康

康

康

康

康

康

康

康

康

康

康

康

康

康

康

康

康

康

康

康

康

康

康

康

康

康

康

康

康

康

康

康

康

康

康

康

康

康

卷之... 平聲... 合韻...

曰揖引手曰撻
○**亂** 廣韻貪也或作
亂又質韻音乙
○**鸚** 鸚鵡水鳥
鸚鳥亦作

爾雅作縊女郭璞云小
黑也
○**瘖** 瘖病也
○**瘖** 瘖女
○**衣** 元

未韻著衣也服
○**縊** 絞也廣韻自縊死
又
○**瘖** 瘖也廣韻音乙

之也又平聲
○**醫** 元以霽韻於計切
藏弓弩矢器
○**醫** 語助又發語辭一曰歎聲又

隱也蔽也奄也障也羽葆也
說文華蓋也翳舞者所持羽謂羽
舞也爾雅翳也郭云今羽葆幢舞者所以自蔽翳又木蔽者

翳詩注木藤曼所蔽翳也又鳥似鳳山海經
有五采之鳥名曰翳又姓又平聲屑韻音噎

丑集韻亦作瘞
○**瘞** 瘞貌亦作瘞
○**瘞** 瘞貌亦作瘞

本从土當作瘞
○**瘞** 瘞貌亦作瘞

恭也玉篇又密也集
韻或作媿媿又疾也
○**瘞** 陰而風也詩
終風且瘞

瘞亦作瘞
○**瘞** 瘞貌亦作瘞

瘞五音篇作
○**瘞** 瘞貌亦作瘞

擊中
○**瘞** 瘞貌亦作瘞

又平聲
○**瘞** 瘞貌亦作瘞

名重黎之後曰羲和又姓羲
○**羲** 伏犧三皇最先即太昊氏易

仲之後說文氣也从羲从彘
○**羲** 伏犧三皇最先即太昊氏易

仲之後說文氣也从羲从彘
○**羲** 伏犧三皇最先即太昊氏易

平三

端六百五十三

號庖犧亦作包犧漢曆曆志作炮犧又牲也祭天地宗廟曰犧
下得吉曰牲色純曰犧亦曰牲又犧尊酒尊名又歌韻音姿

戲 鳴戲嘆辭集韻或作戲記大學於戲范氏音又大將之旗
日戲韓信傳可致戲下又地名漢西入關至戲注東京有

戲亭又伏戲氏與義同亦作伏犧
又去声又灰韻音麾模韻音呼 **噦** 同上鳴噦又玉篇

赫曦日光選作戲西京賦判赫戲以
輝煌注炎盛集韻或省作犧亦作犧 **犧** 同上玉篇炎

集韻作噦禮亦作犧 **犧** 廣韻杓也或作獻通 **獻**
犧又杓也又木名 **犧** 廣韻杓也或作獻通 **獻**

漢王莽傳黃帝建華蓋立斗獻師古音犧謂斗魁 **巖** 山險集
及拘未如勺之形又霰韻曉見切又歌韻音姿 **巖** 韻本作

戲又罅隙揚 **巖** 寂巖山相對而 **僖** 樂也又謚法小
子巖可抵乎 **巖** 危險今作巖 **僖** 日僖亦作釐魯僖公漢

志作釐 **嬉** 戲也亦作娛又美也游 **娛** 漢安世樂神來宴娛
又姓 **嬉** 也遁也又上去二声 **娛** 師古曰戲也相如賦

吾欲往乎南娛又曰汜濫水娛今揚雄賦羣娛
乎其中又倉頡篇云婦人嬉稱集韻或作嬉 **嬉** 如王篇婦

福也吉也說文禮吉 **釐** 文帝紀祠官祝釐本作釐如淳曰福
也亦作釐熙俗作禧 **釐** 也師古曰本作禧假借用釐郊祀歌

姬神蕃釐甘泉賦迤釐三神竝福也賈誼傳上方受釐宣室徐
廣曰祭祀福胙也應劭曰祭餘肉也漢儀注祭天地五時皇帝

不自行祠還致福釐又與僖同魯 **熙** 漢安世房中歌熙事備
釐公魏安釐王是也又齊韻音離 **熙** 成師古曰熙與禧同又

廣也和也興也長也又光也燥也又熙熙和樂貌方言 **熹** 炙
作熙云喜也又州名吐蕃也亦作熙古文作熙俗作熙 **熹** 炙

盛也熹也亦作嬉又謚法有功安人 **嘻** 同上又 **嘻** 瘡声徐
日喜廣韻又博也熱也集韻或作嘻 **嘻** 上声 **嘻** 瘡声徐

呼之 **嘻** 噫嘻有所多大之聲又 **呶** 唌呶呻也亦作屎廣韻
言也 **嘻** 歎聲又歎也又去声 **呶** 呻吟聲亦作屎集韻或

作睪記攷攷玉篇亦 **屎** 詩民之方殿屎 **灑** 廣韻 **盧** 古
作及又見下音尸 **屎** 又見下音史 **灑** 本名 **盧** 陶

作睪記攷攷玉篇亦 **屎** 詩民之方殿屎 **灑** 廣韻 **盧** 古
作及又見下音尸 **屎** 又見下音史 **灑** 本名 **盧** 陶

器也或
省作**啖**
啖 乞人見食貌 一曰
美 地名又見
下音義

歎 喜又藥
也又上聲
娶 喜也
悅也
忤 喜
貌亦作
噉 喜笑貌亦作
噉 又見下音夷
獫 獸
名

一曰豕也
亦作**獫**
作**噉**
噉 毀也亦
作**噉**
同上也
又見下音夷
擗 擊也或作
擗 又擗韻音器
斨 拆

今作**整**又
齊韻音雜
腴 醫之
別名
談 可惡之
辭又
泰韻音愛
嘻 目
睛戲
吹噉口
聲

戲 相笑
之貌
戲 集韻
和笑也
或
作**戲**
通作**戲**
識 喜笑
不止貌
又見下音支
戲 吹噉
口聲

問 闕墀壁
也
曦 王篇
目動
吹 吹氣
逆又
皆韻火
皆切
擗 擗
也

戲 五音篇
和聲也
又
噉 去聲
也
希 元從微
韻止也
望也少
也散也
施也罕
也古作
稀 疏

少也亦作**希**
廣韻**稀** 疎
凡**希** 望字皆當
如此通作**希**
公孫弘傳**希**
世
侏 依侏
仿佛也
一曰訟也
面

相是心相非
又上聲
歔 歔歔
漢馮衍論
忠臣過故
墟而歔歔
徐曰歔
又懼也
又

去聲
唏 韓愈送
區弘詩獨
子之節可
嘆**唏**
乾也燥也
明不
聲

口氣乾也
方言**唏** 暴也
又東齊北
燕海岱
鴉 北方
雉曰鴉
或
之郊謂之
唏一曰明
之始升玉
篇亦作**唏**
作雉見
下音徵

稀 豕也
或作
趨 廣韻
走兒
唏 願也
悲
希 集韻
水

頽 頽頽
頭
和 音篇
作**和**
唏 蟲
名
唏 玉篇
腫起又
見下

瘖 同上也
又創肉也
草名
焮 火色
亦
稀 持也

又軫韻
興忍切

又軫韻
興忍切

醯 元从齊韻酢也酢古醋字說文酸也又集韻或作鬻亦作醢

絕 廣韻榼榼木名玉篇作檢聲痛絕黃病色小盆器歎息也

喜 許里切欣也悅也說文樂也古作歡集韻或作喜亦作喜又聞喜縣名又喜子蠪蛸俗作嬉毛晃曰喜怒哀之喜從上

聲悅好之喜從去聲 **喜** 廣韻悅也史周紀無不喜亦作喜歎又去聲 **歎** 同上玉

也又 **嬉** 妹嬉夏桀妻唐桓彥範傳桀奔南巢禍 **嬉** 嬉子蟲俗蠪蛸

平聲 **嬉** 階未嬉經史亦作未喜又平去二聲 **嬉** 也通作喜子詳在 **嬉** 玉篇盛也多 **鄱** 魯地名

也通作喜子詳在 **嬉** 玉篇盛也多 **鄱** 魯地名 **佈** 元从尾韻後佈仿 **氣** 雲貌發驟不 **唏** 笑声方言痛也

佛愛音倚又平聲 **氣** 明貌又去聲 **唏** 又哀而不泣楚人謂哀曰唏 **稀** 豨豨豕走声玉 **豨** 廣韻楚人呼豬作豨玉

又平去二聲 **稀** 篇豕也又平聲 **豨** 篇呼豬声又平上二聲 **豨** 豨鼻一曰去涕又臥 **豨** 集韻豨豨語也 **豨** 五音篇

息声又息也或作纈 **豨** 又質韻音迄 **豨** 好角也 **戲** 許意切嬉也謔也戲弄也又歇也韻會又歌也說文三軍

之佈也一曰兵也又姓或省作戲俗作戲又平声模韻音 **戲** 呼灰韻 **喜** 好也悅也亦 **喜** 又上 **嬉** 可嬉美姿頰也 **喜** 音麾 **喜** 作喜又上声 **喜** 又平上二聲 **喜** 臥息廣韻鼻息或作咽爾雅 **咽** 說文東夷 **咽** 校獵賦吸咽

息也亦作鼻又泰韻許介切 **咽** 謂息曰咽 **鼻** 瀟率又見下 **啞** 笑聲說文大笑也詩啞其笑矣玉 **肩** 都賦巨靈鼻肩 **肩** 韻會鼻肩壯天貌或作 **肩** 同上韓愈月食詩嬰肩頑 **野** 肩鼻鼻並音避 **肩** 無風吳都賦巨鼈鼻肩 **野** 又銑韻 **瘖** 豕息又寒泥少予澆之弟也對於戈少康使其子

音銑 **瘖** 后杼誘而殺之監木从豕誤又見上音意 **覲** 說文見雨而止

廣韻夏后氏有澆 **瘖** 聲也又 **覲** 息曰覲又山韻

寒泥子名又瘖獸名 **瘖** 平声 **覲** 息曰覲又山韻

○ **瘖** 廣韻夏后氏有澆 **瘖** 聲也又 **覲** 息曰覲又山韻

音
○熾集韻燒也嘻笑也亦作噫噫聲也又泗靜也泗玉篇忻也

○欬泣餘聲亦作唏又平聲唏漢史丹嘘唏而起廣韻云唏也又平上二聲餽饋客生食及芻米詩

傳牲腥曰餼亦作氣春秋傳齊人來氣諸侯又霽韻音炁既中庸既廩稱事又霽韻音寄

○靦雲貌又黠物生貌吳都賦萬物蠢生芒芒黠煖大息詩煖

我寤歎又至也禮記愾乎天地矣又泰韻音愧質韻音迄

泰韻音蓋暨仰塗書惟其塗暨茨又取也詩頃箱暨之又息也或

上若仰塗然古作至或作概又見上言忌同義

○氣靜也又癡也喜也氣怒駟馬走亦作駟氣牛病○諷集韻語氣氣廣韻豕息

○儗玉篇云怒氣氣水也氣食怒也氣好角也嗒又

韻音○氣五音篇戰也怒是也蠶蟲似臍塊也氣息也○欺元从

廣韻氣越名又欬歔笑意帶帶帶極困也又杏肥大又奢盛本作鞞集

也縹也欺也也縹也欺也也縹也欺也

平四夷朝廷知切羽次濁音傷也等也滅也平也易也芟也又東夷

南蠻从虫北狄从大西羌从羊東夷从大从彡俗仁而壽有君子

不死之國亦作焉又鴟夷酒榼也揚雄酒箴鴟夷滑稽腹如大

壺吳王夫差取馬革為鴟夷受子胥沈之江范蠡目號鴟夷子又姓宋公子自夷之後禮記在醜夷不爭鄭康成曰醜衆也夷濟也猶等也四皓曰陛下之等夷是也又馮夷河伯馮音凭又女夷花神淮南子云女夷鼓吹以司天和以長百穀禽鳥草木又姓齊大

鳥名 閭 門 唳 大呼也又 颺 風收 炆 亦作炆 坨 地名 柎

名 八 五音篇流也 莫 花名 梳 榻前几通作 鼻 也 漢 草

宜 洪武正韻併音移 舊音魚 羈切 角次濁音 適理也 看也 當

也 說文作宜 所安也 本作宐 省作宐 隸作宜 廣韻俗作宜

又祭名 王制宜 手社 注起大事 動大眾 必先有事于社 令誅罰

得宜 又州名 百越地 又姓 爾雅詩書禮記皆用宜 字蓋傳寫之

訛 因仍至今 不敢改 宐 同上 集韻古作宐 宐 容也 義也

也 周禮六儀 祭祀賓客朝廷喪紀軍旅車馬之容 左傳有儀可象

謂之儀 又匹也 說文度也 徐曰 度法度也 詩我儀圖之 注儀宜

也 方言 儀來也 淮潁之關曰儀 書鳳凰來儀 又兩 義 鄒陽傳

儀 天地也 又浚儀地名 又州名 又姓 集韻或作儀 義 稟義父

之後 應劭曰 言春秋 褒邾儀父也 師 義 車衡載轡者 爾雅 輓

古曰 義讀曰儀 說文 義宜也 又去聲 輓 上環轡所貫也 又前

郊祀歌 禮 禮象輿 輓如淳曰 輓者 儀 說文 榦也 史記 烏江

僕人 嚴駕而待 發之意 又上聲 儀 駿 儀 鷺鳥 似山雉 而小冠 背毛

劭曰 儀正也 有兩音 漢書 儀 黃腹赤項 綠尾紅也 駿音 峻 漢

侍中冠之 周禮有鷺冕 亦作 儀 謀 議 一曰 謀度也 詩或出入

虎豹郭璞曰師子也出西域又齊韻音迷 **媿** 廣韻媿人始生又啼聲又婦人惡貌

鄉 東海鄉城 **毀** 又上聲 **份** 份俚俚不知貌 **靚** 集韻骨貌 **澆** 水際

上

以 養里切說文作以用也與也為也意也實也因也用人之師能左右之曰以本作以亦作巳荀子人之所以為人者

何已也注已與以同蓋古文同作已 **呂** 同上台能之類从呂今偏旁皆作人故从

後世別而為二○中原雅音音倚 **已** 止也畢也休也廣韻訖也此也甚也又語終辭通旁加人 **已** 作以張良傳殷事以畢與已不同上缺者音紀不

缺者音以又去 **苾** 廣韻苾苾蓮實也玉篇苾苾香草也通志声見下音似 **苾** 云苾苾薛珠也馬援載苾苾以一車又苾苾亦作苾一曰馬鳥其實如麥鳥音昔一名車前服之令人

有子一名當道好生道間江東呼蝦蟆衣山東名牛舌 **苾** 詩采采苾苾衣緣亦作袍又衣 **迤** 邪行亦作迤也施韻會

昔苾立曰浮 **袖** 中袖又平去二声 **迤** 引孟子蚤起施從良人

之所之注邪也與迤同 **也** 同上又詞也斯 **迤** 亦同上又平又選迤連接也又平声 **也** 也又者韻音野 **迤** 声歌韻音此

施 剌施山卑長貌剌音里揚子觀東嶽而知衆山 **醕** 黍酒之剌施又沙丘狀又剌施丘名

甜也又平声 **詭** 自得之語或作 **匜** 盥手沃水器廣韻杯匜先韻音饒 **詭** 詭又見下音施 **匜** 說文似羹魁柄中可以

注水又 **脰** 韻會剌腸廣韻引腸亦作脰莊子萇 **愧** 廣韻見平声 **脰** 弘脰崔譔注脰裂也又見下音侈 **愧** 不憂

事也又 **攷** 大堅也說文攷攷 **葵** 蒿 **筴** 集韻筴明貌平声 **攷** 大剛印以逐鬼彪 **葵** 也 **筴** 筴也 **鳴** 鳥名

送 進也又見 **吹** 欬也 **屣** 石利 **效** 集韻希明貌 **送** 下音似 **吹** 也 **屣** 也 **效** 又齊韻音里

○ **螳** 元語綺切角次濁音今正韻併音以蚘蜉小者亦作蟻蛾集韻亦作義蠱玉篇又作塵俗作螳字當以豈作豈今俗

从豈○中原 **蟻** 史記五帝紀鳥獸蟲蟻陸佃曰蟻有君臣之雅音音倚 **蟻** 義故字从義浮蟻酒也爾雅酒有汎齊浮蟻

在上洗 **蛾** 學記蛾子時術之又姓左傳 **齧** 齧也玉篇作齧
洗然 **蛾** 蛾析晉大夫又歌韻音娥 **齧** 五音篇亦作齧

整船向岸 **艤** 史記烏江亭長艤舟待項羽應劭曰正也
亦作儀 **儀** 孟康曰附也漢書音儀如淳曰整船向岸

又平 **儀** 山峻貌劉安招隱士欽崦 **錡** 三足釜又闌錡兵
聲 **儀** 儀碕音綺一曰石貌又石巖 **錡** 藏說文鉏鉏也又

姓又見上 **輶** 車衡載轡者又僕人嚴駕侍發 **擬** 像也準擬
奇技二音 **輶** 之意漢郊祀歌象輿輶又平聲 **擬** 揣度以待

也易擬之而後言 **擬** 史龜策傳以待擬然廣韻又議也欺也
或作擬廣韻議也 **擬** 調也或作疑又去聲又泰韻音旺

儼 儼也一曰相儼也又比也禮記儼人必於其倫又與疑同
前食貨志儼儼盛貌 ○儼有五音又平聲與疑同又去聲

儼儼固滯又泰韻呼艾切 **疑** 茂貌詩黍稷疑疑徐曰苗盛貌
儼儼貌又音礙亦疑貌 **疑** 廣韻草盛貌又陌韻音逆

擬 同上玉篇擬然黍稷 **顛** 謹莊也晉有荀顛
稷盛貌廣韻禾盛 **顛** 廣韻又靖也樂也 **晉** 盛貌衆多
貌又晉西

河王子晉籀作晉或作孺 **晉** 同上又震
韻又緝韻弋八切 **晉** 韻古晉字 **矣** 說文語辭柳

篇或 **義** 廣韻岌義山高貌岌音魚 **敲** 釜也亦作釵或作敲
作埃 **義** 及切集韻或作儀又平聲 **敲** 鈺說文三足鍤又滌

米器又直 **儀** 集韻嬌儀好貌 **錡** 錡同 **斂** 廣韻收斂擊
韻音文 **儀** 嬌音綺又去聲 **錡** 齧也 **斂** 聲又平聲

塊 埤塊城上女 **睨** 明也日昞 **擬** 玉篇 **擬** 帶 **義** 竹器
垣又去聲 **睨** 也亦作睨 **擬** 巾也 **擬** 帶 **義** 竹器

○ **掬** 元從薺韻正韻併音以韻會五礼切音與蠲同增韻寄
也捉也莊子終口握而手不掬又擬也不從也又皆韻

乃皆切又 **異** 以智切羽次濁音奇也怪也違也說文分也徐曰
唇韻音齧 **異** 將欲予先分異之也古文作異亦作異 ○中原雅

異 音音 **已** 舉也退也已也本作異又與異同列子重囚纍梏何
意 **已** 以鼻或張湛曰鼻古異字廣韻鼻又歎也又平聲

去 去聲 **去** 去聲

肄習也勞也嫩條也斬而復生曰肄亦作肆左傳講肆與肆同禮記玉

肆肆東及帶鄭讀為肆餘也又見下音四陌韻音別勞也亦作肆玉篇作勑

虞恭也又行屋下本也又及也**隶**又泰韻音代難易之對不難也**易**平夷也又簡易樂

易和易又芟除也治也忽也又說文輕也徐曰人所為輕**傷**易也廣韻相輕慢也揚子

蘭相如制而**敷**說也侮也廣韻輕簡為敷本及也詩施**施**及也詩施

延也詩施于中谷又漢衛綰傳劔人之所施易顏師古曰施讀如地又孟子施從良人之所之趙岐注邪施而行韻會又作上

聲與地同又平声**地**移與也地易猶貿易也又凡物一重為地猶延也一日重物次第也徐曰路之邪次

第為地物之重次第為地或作緡又平声**緡**玉篇事也廣韻重多也

施衣緣一曰裳下緣或作褫亦作施又平声**袖**同上又相如賦揚袖戍削**詒**遺也貺也亦作貽又平声

又解泰韻待代態三音**貽**又平声○蕘廣韻蓮草名**淇**水名南至密縣又

陌韻音亦**晁**晁鬲**帚**說文脩毫獸集韻作帚出河**但**惰也

食人名密食其酈食其漢紀食其並音過事語辭又去**已**也弃也成也又

上声見**疎**釋名曰葬於道曰**移**韻會羨也禮記郊特牲以

平音似**疎**疎說文疎瘞也**移**移民也又大傳絕族無移服注云不相服也又

殤集韻及夷**藜**赤藜**隸**下音四邊也夫也又平声

義正韻同上切元宜寄切角次濁音空也理也節行也由行而行得其宜曰義廣韻仁義說文已之威儀也从我从美

音義通

支音卷二
作**狻**子**鴟**鳥名**篋**也長**稷**音篇作**稷**五**哲**裂也**斲**斲縫

也**悞**明也習也集韻或作**化****齋**草名似**狻**鳥飛玉篇飛**鞞**貌亦作**鞞****鞞**

以馬鞍贈亡人玉篇作**鞞****婁**婦人病胎**廋**至也至地也又脣韻音擊**廋**也佗身貌

同上五**齒**集韻羊羶也亦作**廋**倉也亦**輶**玉篇曳**禮**

音篇作**廋**齧又脣韻音脣**廋**作廋**輶**車也**禮**

祭也俗**廋**食廡**廋**五音篇**廋**邪也

作禮**廋**後也**廋**虎

音意**楛**枌楛木名漢有枌楛宮名枌音翳西都賦洞**羿**

古射師帝嚳射官一曰后羿有窮國君論語羿善射从羽从井

羽箭也羿以工射為義古善射者以名其官說文作羿或作羿

芎芎俗**羿**揚雄賦羿氏控弦說文羽之羿風謂箭乘風而疾

作羿芎**羿**也古諸侯一射師羿射師以官而為諸侯也

鞞破也揚子剛則鞞廣韻破**寢**寢言也玉篇或作鞞唐元

見文粹說文**睨**大車轆轤持**塊**塊城上女牆亦作**塊**

言也又德也**睨**睨者又平聲**塊**塊城上女牆亦作**塊**

睨登哀析蓋女牆開箭眼以**倪**左傳守睥者皆哭杜預曰睥

窺望城下因以為名又上声**倪**城上僻倪也僻音譬又天倪

自然之分**睨**睨睨或作**帛**法也莊子汝又何需以治

又平声**睨**倪又與倪同**帛**天下感子之心為

藝才技也技能也廣韻才能也又度也業也常也靜也準也

種也亦作藝說文文作**執**文文作**執**集韻作**藝**在預曰**藝**法

制也周禮六藝禮樂射御書數又六經謂**藝**史記六藝漢書

之六藝書蒙羽其藝謂種植也又姓**藝**藝文詩我藝黍

稷並作藝廣韻**執**見下**襪**袂也唐劉文靜**襪**復**櫛**木

種也亦作藝**執**音世**襪**傳奮襪大呼**櫛**枝

李仁六百五十四

相磨亦作擻 **藝** 列子吟藝呻呼釋文衆言也玉 **覲** 廣韻傍

又屑韻音孽 **嚙** 篇睡語又笑也韻會作嚙寐聲 **覲** 視也

○ **婢** 集韻上玉篇 **齒** 齒也 **嚙** 五音篇 **說** 何也 **涪** 燒松枝取

元從廢韻割也 **艾** 草也廣韻刈穫 **又** 治也本作壁又俊

割也通作艾又泰 **艾** 息也絕也左傳昭元年國未艾也又俊

韻音艾艾韻音交 **艾** 又也割也芟也亦作又刈詩奄觀銍艾

又過半也詩夜未艾又治也安也亦作 **壁** 安也治也通作艾

壁孟子淑艾注治也又泰韻牛蓋切 **壁** 書有能伴壁廣韻

才人 **忒** 創忒懲也亦作又艾魏相傳 ○ **汨** 廣韻 **鳩** 爾雅

名 **鳩** 其鳩鳩俗呼 **鳩** 同上又泰韻牛蓋切 **汨** 水名 **鳩** 桃蟲

為巧婦亦作鳩 **鳩** 韻音艾艾 **虎** 虎貌 **疚** 集韻病也

○ **毅** 元從未韻剛毅有立也果敢也左傳致果為毅說文妄怒

也从彖从女本作毅五音篇或作毅毅一曰有决也又州

名河東化外唐置 **毅** 煎菜莫禮記三牲用毅爾雅 **豕** 廣韻

○中原雅音音意 **毅** 謂之機下篇毅藥名或作毅 **豕** 豕怒

毛豎也從辛 **毅** 竹名又竹 **頹** 癡頹不聰明 **忍** 怒也又艾

平五

咨 津私切商清音嗟也謀也 **詒** 左傳訪問於善為詒 **資**

賴也憑也託也機也助也取也貨也材質也又斧質為資易得

其資斧又稟也給也用也又州名又姓通作齋周禮外府齋賜

予之財用注聘禮問 **齋** 持也裝也送也亦作資爾雅將資也

幾月齋又去聲 **貨** 財也貨也亦作訾又說文小罰以財贖也漢律

夷又齊韻 **訾** 民不繇者訾錢二十二又徐曰即今庸直

戕西切 **訾** 同上史張釋之以訾為郎又訾之為言量也史中言家亦

訾 **訾** 不訾所費不訾謂無量可比也不訾之身亦謂貴重無量

可以比也通作貨又毀也譏也思也又姓或作 **訾** 訾鱗宿名

訛又姬訾次名爾雅作姬訾又上声見下音 **訾** 又說文鳩

奮頭上角茸也 **髭** 口上須說文作頤或省作頤廣韻作
又明韻即委切 **髭** 口上須說文作頤或省作頤廣韻作

城名韻會地名古屬青州周屬紀後人齊杜預曰 **姿** 態也亦作
北海都昌縣西有些城即郿城也又震韻音晉 **姿** 唐太宗

龍鳳之姿 **姿** 廣韻婦人貌又妓裝態 **姿** 稷也說文作齋或
又姿湄也 **姿** 貌妓音羈又見下音雌 **姿** 作姿齋又祭飯或

省作款詩傳黍稷曰姿在器曰盛 **齋** 黍稷在器集韻亦作
今經典皆作齊盛字又見下音茨 **齋** 齊又周禮奉玉齋 **齋**

裳下緝說文緬也漢朱雲攝齋升堂顏師古曰 **齊** 論語攝齊
齋衣下之裳徐曰齋衰廣韻作齋線亦作齊齋 **齊** 升堂孔安

國曰衣下曰齊禮喪服有齊衰謂裳下緝曰齊 **齊** 孟子齋疏
又齊盛與案同又音茨齊有七音注見齊韻音 **齊** 之服趙岐

曰即齊線也齊音 **積** 積禾也又 **濱** 落濱又雨又水名 **茲** 此
賢又皆韻莊皆切 **積** 見下音茨 **濱** 在常山又音茨 **茲** 也

說文黑也又姓晉大夫茲無還俗作茲亦作茲又席 **茲** 說文
也荀子琅玕龍茲注龍鬚席又見下音慈先韻音玄 **茲** 說文

多益又席也爾雅蓐謂之茲本作茲徐廣曰茲者藉席之名索
隱曰一作苙公明草也公羊傳屬負茲注蓐席也諸侯有疾稱

負茲謂托疾又此也 **孜** 處也力篤愛也勤也說文汲汲也从
俗作茲又見下音慈 **孜** 子从支今从文通作孳又亦作滋潤

也 **孳** 生息也或作磁一曰孳產說文汲汲也與孜 **滋** 水名
同孟子孳孳為善今文作孳又見下音字 **滋** 出牛

飲山白陘谷東人呼沱今作滋又旨也多也蕃也液也浸也又
益也亦作茲集韻古作滋齒又與孜同又孔叢子滋滋汲汲

仔 任也克也詩佛時仔肩佛亦 **青** 鼎小鼎說文鼎之圓掩上
作磁又皆 **磁** 同上又磁鉗鉏之別名今作磁孟子 **磁** 崦崦

韻音才 **磁** 雖有磁鉗通作茲其周禮作茲其 **磁** 崦崦
入處或作磁又 **籽** 壅禾根亦作籽芋詩或耘或 **芋** 周禮甸

嘒齋險貌 **籽** 籽又上聲合於二聲通用 **芋** 師注擗
芸芋也又草名 **越** 正韻越起越不進也亦作次且易其行次

又見上聲音自 **越** 且越起音首舊韻音唯越又見下

紫 黑赤間色又姓 **些** 不思稱意也詩翁翁些些又毀也譏 **訛** 詩

滄訖訛徐曰言不思稱事之意也爾雅莫供職也韓詩傳云不善之意集韻或作謦又臯臯訛訛毛傳云訛緣供事也又平声

疵 荀子非毀疵也注或曰 **訾** 口毀通作訾說文苛也 **訾** 爾雅此也又見下音茨

齷也短也苟且也史記齷齪偷生而亡積聚本作訾緣緣並音庾師古曰齷短齷弱也言短力弱材不能動作又齊韻音賈

見下 **批** 摔也又薺 **跣** 行貌又蹈也足踐也正 **姊** 女兄也音茨 **批** 韻子禮切 **跣** 韻音此又解韻側買切 **姊** 亦作姊

秭 同上袁士松曰屈原秭歸縣人既被放然暫歸其姊亦來因名其地秭歸秭亦姊也秭歸屬南郡古夔國今歸州又

數也說文五稷也郭璞曰十億為秭廣韻千億也集韻亦云千億也風俗通云千生萬萬生億億生兆兆生京京生秭秭生垓

垓生壤壤生溝溝生澗澗生正正生載載 **野** 廣韻野妨 **苳** 地不能載矣論風俗云千億為秭是也 **野** 蟲名害稼 **苳**

此薑又苳草玉篇染草 **泚** 水出長沙 **紫** 集韻縣名又 **吁** 吁吁又見下音茨皆韻音柴 **泚** 長沙 **紫** 集韻縣名又 **吁** 吁吁

又陌韻 **束** 止也 **岍** 玉篇 **玗** 玉名 **樅** 木名集 **仔** 地名 **砑** 地名 **砑** 又陌韻 **束** 止也 **岍** 玉篇 **玗** 玉名 **樅** 木名集 **仔** 地名 **砑** 地名

石 **舒** 剛也亦 **鋅** 同上又 **筩** 竹名 **肥** 母也或 **姐** 同上又 **舒** 剛也亦 **鋅** 同上又 **筩** 竹名 **肥** 母也或 **姐** 同上又

野 **筩** 五音篇 **筩** 竹也 **滓** 洪武韻併音子韻會吐士切 **滓** 五音篇 **筩** 竹也 **滓** 洪武韻併音子韻會吐士切

晉書塵 **筩** 林箬又見 **緇** 黑緋色王貢叙傳涅而不緇 **肺** 肺脂有骨易噬乾肺廣韻作肺古 **莘** 集韻羹菜 **勇** 爭役也

交作傘亦作肚脾又食所遺也 **莘** 亦作弟 **勇** 爭役也

去 **恣** 資四切說文縱肆 **資** 集韻縱也 **積** 聚也儲蓄也集韻 **積** 聚也儲蓄也集韻

掌委積在傳居則具一日之積凡指所聚之物曰積則 **此** 積去声取物積疊之則入声亦作蘇葉又陌韻資昔切 **此** 積

錕斧又見
上音茲
背小斐
婦人貌又
見上音茲
些羊
羊名蹄皮
可以割黍
越倉卒亦
作趙又

麥韻
音戚
摧集韻
托也
○
岐
王篇箭射也
又齊
韻音賈見上音咨
酖糟
也
拳
挈也

此
雌氏切彼此
之對又止也
此
小陋也廣韻小舞也
泚
水清又薺
韻此禮切

玼
玉色鮮絜詩玼兮玼兮集韻或
作皀又薺韻此禮切見下音茨
○
越
廣韻淺渡貌
玉篇亦作泚
尖

直大貌亦作歪
又秦韻火介切
嗎
馬名
此
又平声
眈
行貌

去
次
七四切次第也
行師再宿為信過信為次集韻古作焜
五音亦作此又位次周禮大次小次若今更衣處也又說

文不前不精徐曰不前是次於上也又不精是其次也論語造
次必於是注急遽也倉卒也正義云猶言草次又婦人首飾次

第髮長短為之髮髻又姓春秋勇士次非
髮
婦人首飾說文
从二从欠俗从非又平声見上音咨與咨同
髮
用梳比也通作

次謂編次髮長短為之以為飾所謂髮也周禮追師掌為副編
次注副者覆首以為若今步搖服之編者列髮為之若今假紒服

之
紵
說文績所未緝者又周禮塵人掌斂市
也
也
紵布鄭司農曰紵布列肆之稅布也
伙
便利也詩決
拾既伙又助

也詩胡不伙焉又代也遞也及也又姓伙飛古劍士漢取為軍
名亦作伙一曰伙飛漢武官名宣紀募伙飛射士注輕疾若飛師

古曰取
伙
荀子注荆有伙飛得
刺
諷刺譏切也又訊也周
其便利
寶劍於干越通作次
刺
官司刺掌三刺一訊羣

吏二訊羣臣三訊萬民注刺殺也訊而有罪則殺之又直傷也
爾雅殺也公羊傳刺之者殺之也五音篇作刺地藏經云倒刺

地獄又刺史官名又書姓名於奏白曰刺後漢書漫刺覆刺又
刺取之也又棘芒本作束又以針翫物曰刺从束芒之束俗从

束約之束作刺誤刺音粹見
束
廣韻
諫
數諫數其過而諫
轄韻又與諫同又陌韻音戚
束
木芒
諫
之如變雅正諫之

數通作刺詩下以風刺
庇
未面考工記車人為未庇長尺有
一寸鄭注未下前曲接耜者鄭康

上孟子刺之無刺也
庇
一寸鄭注未下前曲接耜者鄭康

成讀作刺集韻或作
麋亦作糜
○康 廣韻偏康舍也下屋
也俗作康非康音粹

與荊不同刺
音賴見泰韻
策 玉篇芒策又
陌韻音垢
直 入相衣直
玉篇屋也
歃 戰見血曰
歃又見上

音以漆塗器又
恣髮 尤韻音休
載 載毛蟲有毒亦作蚝
蚘蟻蝻蝗玉篇作蟪
蚝 同誠謀
也

○蝥 蟲似
蜘蛛
蝥 鳥名似梟人面山居出
山海經又見上音茲恣
鳩 鳥名集韻或作堆

○棟 集韻
榑屬
欶 同上碎金
云榑欶
覲 覲觀觀
也又平声
痲 風痲膚疾又陌
韻山責切

○聾 聽不
相當
蝨 蟲名博雅
蝨蠹蠹也
屎 屎履足
前却也
軟 以髮飾車
亦作軟
軟 同上

又俗為輓字
又見銑韻
刷 玉篇津
地名

○私 相咨切商次清次音說文未也此道謂禾主人曰私又不
公也姦婁也亦作么又尔雅女子謂姊妹為私詩譚公維

私釋文恤也所恤
念也俗作私非
人 同上說文自營為么又曰背公為么徐
曰此公公字今皆作私又魚韻音墟姥

韻音姥有
思 念也慮也詩悠悠我思說文容也本作思又語
韻音毋 已辭詩不可求思左傳于思于思杜預曰于思

多鬚貌有兩音是思與鬚同
又州名又去声皆韻音顯
思 从凶从心凶頂門骨空自凶
至心如絲相貫不絕隸作思

或作
思 髮鬚多鬚髮音不亦
思 思屏也漢未央宮東闕
思 思師古曰思思連闕曲

閣也以覆重刻垣墉之處其形思思然一曰屏也玉篇云屏樹
門外也釋名云思思也言臣將請事於此復思也字亦

作思廣韻臣朝君行至內屏外復思惟故曰思思
漢五行志作思思亦作思思又皆韻音顯
思 相切責
也論語

切切思思集韻亦作思
又皆韻音倉才切
思 十五升布一曰兩麻一絲布又謂
之緡儀禮思思三月疏以思思如絲

者為衰裳
古作總思
思 說文絲蠶所吐也一蠶為忽十忽
為絲从二糸糸音覓集韻或省作

玉篇粗絲經緯不
同者又見下音施
經緯不同與上
願 顏願頭不正
詭

數諫也諒也
又齊韻音題
安欲去意又齊韻音徒
綈 平木器玉
篇亦作斲
篋

竹名有毒傷人
卽死又音泉
菘 菘菘草名爾
雅女蘿菘菘
獄 辨獄相察玉篇辯獄官
也察也俗作獄獄今作

伺亦
作覘
想 木相想
菘 茅莠
玘 石似
○ 斯言 集韻聲散或作譟
又齊韻音西

慚 慚也又
音西
斲 魚名一
斲 女字亦
斲 人姓
○ 穉 見玉
篇治

禾
也 麩 地
斲 木折
斲 草
斲 斲穴
斲 諒也亦
斲 與斲同
河 水名

斲 車
也 馬 馬行又
佈 五音篇析祁地
名又直離切
菘 草也
洎 至也

死 想姊切殂也歿也終也盡也人所離也禮記死者斲也言
若冰釋斲然而盡也說文从少从人本作歿或轉作歿古

七

去

文作免今文作死周禮疾醫注少曰死老曰終
曲禮曰死與往日集韻音泉今依正韻分出
死 同上

四 息漬切倍二為四說文陰數也从口从八口音圍象四方也
八者別也口中入象四分之形本作四古作三𠄎廣韻古文

作肆 陳也次也緩也放也列也遂也恣也踞也量也又市鬻
肆韻會既刑陳其尸曰肆論語肆諸市朝說文極陳也古文作

肆 肆韻會既刑陳其尸曰肆論語肆諸市朝說文極陳也古文作
肆 肆韻會既刑陳其尸曰肆論語肆諸市朝說文極陳也古文作

肆 肆韻會既刑陳其尸曰肆論語肆諸市朝說文極陳也古文作
肆 肆韻會既刑陳其尸曰肆論語肆諸市朝說文極陳也古文作

肆 肆韻會既刑陳其尸曰肆論語肆諸市朝說文極陳也古文作
肆 肆韻會既刑陳其尸曰肆論語肆諸市朝說文極陳也古文作

肆 肆韻會既刑陳其尸曰肆論語肆諸市朝說文極陳也古文作
肆 肆韻會既刑陳其尸曰肆論語肆諸市朝說文極陳也古文作

肆 肆韻會既刑陳其尸曰肆論語肆諸市朝說文極陳也古文作
肆 肆韻會既刑陳其尸曰肆論語肆諸市朝說文極陳也古文作

予下曰賜下獻上曰貢子貢名賜互取義也廣韻與也惠也施也集韻亦作錫又姓亦作賜錫音昔

同正韻見漸水索盡也亦作漸廣韻云盡也禮記注死之言漸也亦作漸錫又平聲齊韻音西

盡死漸水齊韻音西 湧 泄水門曰障水韻會 杜 方言俎

肉几名又 楮 同上又梗 犴 廣韻牛四歲玉篇又 蕩 草

見下音廁 隸 狸子隸或作隸 蕻 草名蕻也赤蕻 殫 埋棺 隸 五音

也 隸 鼠名 粃 集韻 上下通也又語韻 臍 玉篇腦

胸肉又震 豨 豕聲亦 觶 器名 筥 圓曰筥方曰筥說文飯及

衣之器廣 思 意也慮也情緒也揚雄甘泉賦儲精垂思陸機

韻篋也 侯 同上又見上音 覲 同上又廣韻 伺 奄闕也偵候也亦作伺

平 二司魏都賦藥劑有司皆協 儻 無悃誠貌又細碎 司 官司也主守也

聲 韻音去聲又與伺同又平聲 儻 也又泰韻先代切 司 匡衡叙傳困于

寺 元祥吏切今正韻併音筥司也廷也官舍有法度者官吏

得名又見下祥 嗣 繼也元祥吏 飲 以食食人亦作食

吏切及音侍 嗣 切又見下 飲 嗣又見下祥吏切 食

詩飲之食之孟子食志食功又餅也飯也糧也論語孟子簞食

周禮稟人賜稍食並音飲又見上音異見下音寺陌韻音石

八

茨 才資切商濁音茅茨徐曰次第茅以蓋之也說文以茅蓋

又超踰也又霽韻
音例唇韻音列
養 臭敗之味
斬 刀鞞又唇韻音漸
哲 目光也又見下音掣

新 也 婦人病兒
憲 也 古人性也
制 魚醬亦作制
○ 醃 玉篇魚子醬
喇

目明亦作晰
訓 言不正也
獠 惡犬名狂犬亦作獠
○ 蠶 集韻蠶名
黃 五音篇

平 士
擣 抽知切次商次清音布也
舒也揆也又張也亦作攤
攤 張也太玄經有攤
○ 螭 似

無角如龍而黃北方謂之土螭
或作麗亦作離集韻或作蛇
麗 獸名文王獵于渭
離 紀

如豺如離與螭同
又齊韻鄰知切
魑 鬼魅說文魑魅鬼屬或作離俗作魑
五

螭左傳翹翹
又齊韻鄰知切
離 同上又猛獸說文山神獸
○ 縹 說文以絲介

縹 縹膠所以黏鳥集韻或作縹
縹 葛布細曰縹
○ 縹 盛酒器大

者一二石小者五斗廣韻古之借書盛酒瓶黃大史詩時送一
鳴開鎖眉通作鳴漢鄒陽傳子胥鳴夷應劭曰鳴夷楛形師古

曰即今之盛
酒鳴夷勝
○ 鳴 也 又角鳴一名鶴鳴一名鶴鳴音

格顏師古曰鳴怪鳥也爾雅茅鳴怪鳴郭璞曰茅鳴今鳩鳴似
鷹而白怪鳴即鶴鳴又曰梟鳴土梟也一名隻狐畫無所見夜

即飛噉蚊蟲或作鴟
○ 脰 脰脰鳥藏
癡 不慧徐曰癡者神思不足

疑 同上又泰
○ 齟 亦作同齟又見下音尸
齟 又音

集韻或作拾搭格
拾搭格 並同
○ 蚩 說文蟲也廣韻蟲名又妍

貌愚貌玉篇癡也笑也亂也又蚩尤人名神農氏之臣兄弟八
十一人竝獸身人語鋼鐵額起九治始作鎧戟戈矛以賊亂為

政尚書呂刑蚩尤注少昊之末九黎君又蚩尤旗星名史記五
帝紀蚩尤冢在東平民常十月祀之有赤氣出如匹絳帛名蚩

戴六百四十八

尤旗从虫从虫上古之字
俗作蚩非虫音歲見銑韻
嫫 醜也廣韻嫫妍亦作蚩陸機文賦妍蚩好惡又媮也媮也癡也

本作 婁 輕侮也
亦作蚩 嗤 笑也或作歎
歎 文選文賦受賦於拙目
瞠 目汁凝

眇 集韻目汁凝韓愈短檠歌兩眼眇昏頭
雪白說文目傷皆又見下音支
獠 獠犬也
蚩 音五

篇輕侮也又和 羽 廣韻羽盛貌
喙 地名
熇 廣韻火焱又齊韻音離
魷 魚名鮪魷

或作鮪 痴 痴癡不達之貌
諫 不知也亦作諫諫諫
諫 見玉篇又去声

諸 怒也玉篇訶也
又見上音其 邴 邑名又姓
筌 竹器 膾 胎膾牛馬子腸又見上音希軫韻興

忍 諷 陰知伺察 逄 走也
颶 風也輕扇動涼颶或作颶
瞞 同 蝼 集韻蝼蛄獸山海經鳥九州而相居兮集韻作蛄

韻會六視也史賈誼傳瞞
上 蝼 蝼蛄狀如狐九尾九

手虎爪食人 又見下音池 綸 繪屬
獠 鷲獸亦作獠
疽 愚也不明也
媮 女字 魁

上 侈 尺里切奢也泰也張大也
說文掩脅也古文作倨倨
哆 張曰一曰大口貌一曰衆意也又哿韻丁可切者韻

音播禡 妙 美女又姑妙輕薄貌
亦作妖 又見下音時 侈 盛火
鈔 方言涼州呼餽

韻音詐 小刀又見上音移 侈 恃也韻會
恃事曰侈 瘠 廣也國語狹溝而瘠我亦作瘠
彥

唐王忠嗣傳 侈 拍也莊子介者侈畫亦作撝
撝 同 上 拆也 撝 撝也亦作

軍彥翼掩之 侈 通作拙又拽也又見上音移
撝 撝也亦作 撝 撝也亦作

人也皆韻音釵 拙 落也詩伐木拙矣說文引詩从木旁也
以手離之也通作侈俗 拙 析木觀其理詩析薪拙矣
又見上音移見下音雉 懣 懣

音不和 **衮** 衣長又宋地春秋桓十五年會于衮 韻會作移又見上音移寄韻音娜 **移** 說文衣

張也徐曰禮言大夫移袂謂其袂張大又 **褱** 奪也易終朝三 宋地名在沛國相縣西南亦作褱通作侈 **褱** 褱之文衣絮偏

也解也廣韻徹衣又奪 **觥** 角傾也又人姓莊子觥俞師 **恥** 衣又見下池治二音 **恥** 慙也恥也辱 **祉** 福也祿也福 **諺** 韻會引說文離別也又

也俗作耻 **社** 所止不移也 **移** 周景王作諺臺尔雅堂 樓邊小屋此蓋小屋連於大屋體其實 **移** 陸雲與兄書曰曹

則別自為一區處也或作諺見下音池 **膠** 肉物肥美也又 **劇** 集韻剥也又 堂不可壞直以斧斫 **膠** 馮韻乃亞切 **劇** 齊韻音楸

之又見下音池 **翫** 移翫就寬 **趾** 蟲伸 **埒** 封土地也玉篇五音 **冢** 與冢 不同豕音吐 **雌** 玉篇鳥類 **頸** 面大又 **臆** 剗臆曰臆亦作

玩切見翰韻 **雌** 集韻雌也 **頸** 面黑 **臆** 臆又見上音以

齒 昌止切牙齒玉篇古作𪔐白集韻 𪔐作齒𪔐當作齒又斜 也年也餘也又以年相序禮記太子入學齒胄又男子八

月生齒八歲而齠女子七月生齒七歲而齠齠音初謹切毀齒 也又列也又齠齒獸名服虔曰齠齒五八齒似齠食人又人名

習齠齒 **苙** 香草麋蕪別名本草云苙一名白苙荀子謂 晉人 **苙** 之蘭槐或作苙又見下音止解韻昌亥切 **紕**

積芋一紕又見 **紕** 韻會績芋一 **齒** 集韻馬 下批皮避三音 **紕** 紕謂之紕 **齒** 齒草名

去 **眙** 丑吏切說文直視一目注視从目台声徐曰視不移也又 驚貌前西都賦都愕眙而不敢階又見上音夷

翅 說文翼也亦作狝翼 又見下詩試二音 **狝** 俗作狝又見下音試 **翼** 周

有翼氏掌攻猛鳥以時獻其羽 **翼** 俗作狝又見下音試 **翼** 禮 翮翮音覈俗作翼又霽韻音寄 **稊** 廣韻分蠶 **稊** 又忿戾

也亦作稊 **稊** 笑也又 **呆** 夔柄又呆哩多 **呆** 同上或作椌 古作稊 **稊** 見音微 **呆** 詐又齊韻音佻 **呆** 又音佻

支韻卷二十一 呆 六百一十

諫 不知也玉篇作諫
誦 陰知又平聲泰韻音資

佖 佖儼不前又解韻音亥
郟 有大慶一曰大有慶

魑 玉篇癘鬼本作為魑
殊 鬼魅亦作魑
嚙 詐言也又隊韻音媚陌韻音墨

綵 結固也惡性也又怪悖惶遽也又屑韻音羣
悞 悞情也
拽 五音篇習也

掣 元从祭韻尺制切掣曳易其牛掣爾雅粵夆掣曳集韻或作牽擊王弼云帶隔不進也又與幫同鄭康成作掣牛角

執 同上又屑韻音齧與擊不同擊从執見下音至
犛 說文牛一角俯角皆踊也又

擗 擗通作掣引易其牛擗木作之世切
憑 憑憑音敗不和貌亦作憑憑王篇亦作憑憑又上聲

際 止也宋玉九辯坎際象褻注象指所以為飾又齊韻音低

瘰 瘰癧亦作瘰癧作瘰癧
瘰 小兒瘰癧又

躐 躐也躐也亦作躐躐又見上音曳
躐 躐也躐也亦作躐躐又見上音曳

躐 躐也躐也亦作躐躐又見上音曳
躐 躐也躐也亦作躐躐又見上音曳

躐 躐也躐也亦作躐躐又見上音曳
躐 躐也躐也亦作躐躐又見上音曳

躐 躐也躐也亦作躐躐又見上音曳
躐 躐也躐也亦作躐躐又見上音曳

躐 躐也躐也亦作躐躐又見上音曳
躐 躐也躐也亦作躐躐又見上音曳

躐 躐也躐也亦作躐躐又見上音曳
躐 躐也躐也亦作躐躐又見上音曳

躐 躐也躐也亦作躐躐又見上音曳
躐 躐也躐也亦作躐躐又見上音曳

晉成公緩傳天地賦
海岱赤墀華梁清黎
和又詳見下留字注
又屋韻蓄叔二音

倣

釋文三注千字文倣載南畝倣讀為
熾載讀為蓄菜之苗時至民以其利

去上

世

元从祭韻始制切次商次清次音三十年為一世又當時
為世又父子相代為一世又一代為一世孟子夏后殷周

之世論語百世可知也又姓秦
大夫世鈞古文作世俗作世

貫

貸也賒也又怒
也又蔗韻音射

權勢形勢又氣燄也陽氣也又外腎為宮刑男
子割勢亦作執勢歐陽氏曰从幸作勢非

執

廣韻同上
又見上音藝

熱

情態也○與熱不同熱从執持
之執从心熱在葉韻輒聶二音

濟

玉篇遊
步也

平上

馳

陳知切次商濁音疾驅也直騁曰馳又集韻馳騫也或作
駝左傳車馬曰馳步曰走又姓○中原雅音音尺迷切

池

說文沼也孔安國曰停水曰池五音篇作池本作沱穿地
鍾水也鍾聚也又漢志黃帝作咸池師古曰咸皆也池言

其包容浸潤也韻會云咸池黃帝樂名廣韻作池又差池舒張
貌燕飛貌差音又茲切詩差池其羽集韻作翺翹又州名又姓
池魚池魚人姓名又棺飾禮記池視重雷注以竹為池如小車
琴衣以青布懸銅魚如堂之有承雷棺飾也又歌韻音駝

沱

同上又歌
韻音駝

訖

廣韻咸訖黃帝樂
名樂記作咸池

翺

集韻翺翹燕飛通作
差池又見上音曳

與狻
同

邱

考工記絲三邱
又齊韻音底

篪

樂器以竹為之長尺四寸小者尺二寸
七孔說文管樂本作篪或作篪禮

記作筮集
韻亦作筮

筮

月令仲夏調
筮笙筮簧

褹

蓐衣又曰褹
又褹褹从衣从虍與褹不同

褹音思見上褹又
去聲見上音侈

趨

說文趨趙父也一日奔也佩觿集曰
奔趨之趨為進趨其順非有如此者

別也又門名劉曜傳未央朝寂諺門旦空又臺名周赧王
逃責居洛陽諺臺玉篇云離也脫也亦作諺又見上音侈

音侈

墀

塗地亦作墀禮天子赤墀徐曰階上
地也漢典職曰以丹漆地故稱丹墀

坻

小渚或
作坻坻

玉篇亦作圪又山名一曰水中高地左傳昭
一十二年有肉如坻又見下音紙齊韻音底

上 踟 踟蹰詩搔 遲 徐行也久也復也棲遲息也亦作遲遲
聲 首踟蹰 集韻或作越趨玉篇亦作遲五音篇又

作遲又荀子陵遲注言丘陵之勢漸慢也或言陵夷其義一也
又姓凡事自遲緩則平声此速而待彼以彼為遲皆去声齊韻

音 **遲** 詩行道遲遲又 遲 揚雄賦靈遲遲今言神久
西 去声齊韻音西 遲 雷安處而不去也遲音棲 遲 上

又霽韻 **譯** 說文語諄譯 譯 荀子衆積譯 譯 水衣說文落
奴計切 亦作譯又去声 譯 譯乎又去声 治 藟草名又皆

韻音 **治** 攻理也玉篇古作臂韓愈進李解冗不見治平声孟
臺 子治人不治上音持下音值又水出東萊曲城陽丘

山南入海从木台聲又治中官名又直利切理效也凡未治而
攻之者則平聲經史治天下左傳治絲大禹治水治玉曰琢治

兵治獄之類是也凡為理與功效則去声孝經聖人之治唐史
致治之美經史稱天下治莊子天下既已治矣書期于予治又

同歸于治之類是也經史釋音自 **持** 執也 **耜** 耘也
可辨或無明音亦准此推之又去声 握也 耘耜除草

蚘 蚘子周禮蜃蚘醢集韻或作蟲五音篇作聖 馱 餘馱貝
又貝黃白文曰餘蚘又見上音摘蠶蚘獸 馱 之黃質

白點者 **移** 韻會宮室相連謂之移通作 蛇 歐蛇地名春
亦作蚘 移 諺集韻連閣又見上音移 蛇 秋傳盟于歐

蛇又見上音移 **在** 說文草貌玉篇草盛貌又齊北有在平縣應
遷韻石遮切 在 劭曰在山之平地又亦作在又見下音支

莖 廣韻蒹莖玉篇莖 越 輕薄 齒 齒斷或 抵 秦謂陵
一曰陂也下也 岷 山名或 低 徃徃也 莉 姓也又齊 猗

又齊韻音底 岷 作岷 低 徃徃也 莉 韻音梨 猗 秦謂陵
集韻縣名 踞 博雅踞躅踞踞又箇 仰 行 嚶 口不疾也緩

在濟南 踞 韻丁佐切泰韻音帶 仰 也 嚶 慢語音也
蟬 蟲名蛭也逸 禪 水 踏 止不前也又 飶 玉篇 猗

詩倭人如蟬 禪 也 踏 麻韻音茶 飶 也 猗

行也 起也 走也 郭也 郭草也 謹 五音篇 鑄 梵語 鑄此云雙口

也 武 倭 刷 魚又齊 韻音西

上 雉 文几切 翬翟左傳五雉為五工正利器用正度量夷民者

也 說文鳥名漢呂后名雉漢人諱之謂野雞杜預曰雉有

五種東方曰鷩音菑西曰鷮音尊南曰翟音狄北曰鷩音希伊

洛陽之南曰翬音暉爾雅雉絕有力奮謂最健鬪也集韻或作

鷩鷩鷩古文作鷩玉篇亦作鷩又五版為雉春秋正義曰五版

而堵五堵而雉王肅云城高一丈曰堵三堵曰雉或作埃埃又

陳也度也理也又姓 埃 韻會云城三堵也太玄閑黃埃或

中原雅音收又音智 埃 作埃通作雉又皆韻音哀

埃 同上今 雉 芟也廣韻芟草 潢 水名出魯陽縣晉杜預

田或 泚 水名左傳晉師夾泚而軍杜預云出魯陽縣東經襄

作泚 泚 城定陵入汝又平声又見下音支又霽韻音帝

豸 蟲無足廣韻蟲豸說文有足曰蟲無足曰豸又解也止也

左傳庶有豸乎集韻或作豸亦作廌又解韻音鉏買切

廌 同上解廌獸似羊能觸邪解音蟹 解 獸名也說文

也又岸際也相如賦巖地獻 隄 山權亦作隄 峙 峻峙山屹

錡又見下音始舒韻音陀 隄 又舒韻音陀 峙 立也又供

峙具也書峙乃糗 峙 供峙 峙 韻會山獨貌 峙 峙 亦作峙峙

糧集韻或作峙 峙 具 峙 通作峙峙 峙 亦作峙峙

峙 說文 峙 儲置屋下也亦作峙待集 峙 集韻蓄財也

峙 韻或作峙 峙 玉篇亦作峙 峙 亦作峙

時 同 侍 說文待也漢書張忠為孫寶設 侍 廣韻待也儲

時 儲待物以待須索也通作時 侍 也具也又看

所切 痔 隱創莊子砥痔得車說文後 痔 說文落也一曰

往也 痔 病五音篇下部病亦作痔 痔 析薪玉篇引詩

析薪也 痔 徐按詩伐木地矣地謂觀其 疐 此疐參差貌張揖

理不欲妄挫之矣又見上夷修二音 疐 曰不齊貌如淳此

本

本

本

僂音此豸又
見上音私
踳韻會用心力有爲之貌莊子
○**詩**廣韻水

集韻水中小渚亦
作澍又見下音止
稔稔穞稻名又
見下音侍
徒行貌又
度皆切
觥正又見

上音
○**鞮**集韻
持也又
隗玉篇
地名
塿落
籊幼竹又

去

○**治**直意切舊韻直利切理效也又攻也理也从水从台台音
怡諧聲也古作乳經典釋文治字平声假借作治道平治
並去声又見平声
致禮記必工致爲上亦作致考工記輪人
○中原雅音音智
注慎均致貌鄭司農注地官曰膏物謂

楊柳之屬理致且白
如膏韻會亦作緻
致又見上
緻同上說文密也或作致
音智

穉幼禾廣韻晚禾亦作穉集韻亦作
穉穉通作稚今人物幼小皆曰稚
稚同上陶淵明詞作
稚集韻幼稚亦小

也或作
稚又姓
穉說文晚種後熟者幼禾也增韻云
大凡人物幼小者皆曰穉亦作稚
遲待也又欲
速而以彼

爲緩曰遲使彼徐行以待
此亦曰遲亦作遲又平声
遲荀子遲彼止而待
我與遲同又平声
諱語諱譯

積譯譯乎亦
作諱又平声
值遇也當也一曰逢遇也亦作直俗作值
又持也詩值其鷺羽廣韻又捨也指也
直

月令注宿直謂值某星也甯成傳無直甯成之怒與值
同孟子直不百步耳亦音值俗作直又陌韻逐力切
植種

又將吏左傳華元爲植又立也周禮太宗伯注植壁賈誼賦方
正倒植又蠶器月令具曲植注植槌也又倚也論語植其杖而

芸又植榦也周禮大司馬大役屬其植
禠解也脫也荀子極
菜城積也俗作植又陌韻承職切
禠禮而禠又奪也又

平声見
上音侈
置韻會樹也貫而立也詩置我鞮鼓周
禮凡試廬事置而搖之又見上音智
○**拭**廣韻

對也亦作值
又見下音二
鞞履鞞底也
亦作鞞
鞞同上五音篇編
音辭
鮫魚名植

植投又
上声
篋或
傲會物又見
上音智
紼刺紼針縫
○**莖**集韻

妨重押篆文作皮古文作支帝玉篇亦作秉今文作支支乃篆

文支字从十从又今以支代支而以支代皮又見上音奇

枝 詩本枝百世又四枝荔枝枝梧通作支與枝不同枝即枝

字 **肢** 肢體亦作肢集韻作肢 **肢** 說文肢體四肢也徐曰肢

行九解三百六十六日又有四肢五臟九竅三百六十

六節荀子如四肢之從心通作支易坤卦暢於四支 **楮** 柱

說文古用木今以石徐曰即柱下根也 **楮** 楮梧亦作楮支通作

爾雅楮柱也郭璞曰相楮柱柱音主 **楮** 枝梧小柱曰枝斜柱

曰 **楮** 廣韻楮子可染黃杜甫有楮子詩玉篇木生黃實可染

梧 **楮** 通作支徐曰鮮支木也師古曰即支子樹通作楮一曰

盛高音膽一名林蘭 **卮** 酒器亦作卮卮觥俗作卮應劭曰

一曰木卮一名越桃 **卮** 飲酒禮器古以角作受四升亦作

觥觥師古曰飲酒圓器也今尚有之又黃卮與卮同漢 **卮** 漢

書卮斝卮卮與卮字不同卮音五米切見卮韻

高祖奉玉卮 **觥** 又齊韻 **觥** 亦作觥觥 **氏** 月氏西域國名

編天上皇壽 **觥** 音底 **觥** 並又去聲 **氏** 在死西漢王恢

傳作月支又關氏單于后名言可愛如烟 **禊** 安福集韻或作

支關音煙又姓又見下音是庚韻音清 **禊** 媿祓又齊韻音

題見下 **祇** 適也適所以之辭一曰但也詩祇自祇 **祇** 同上

音時 **祇** 今亦作祇祇祇祇俗作祇又見上音奇 **祇** 漢寶

嬰傳祇加懟師古曰 **祇** 同上司馬遷傳祇取辱耳亦作禊

字从衣又齊韻音低 **祇** 多韻會引晁氏曰古文祇用多字

多竝音支又 **多** 韻會引左傳多見疏也服虔作祇注適也論

見上音奇 **多** 語多見不知量也正義云古祇字又歌韻得

何 **祇** 祇同鄒陽傳祇 **祇** 敬也說 **祇** 玉篇禾始熟 **砥** 磨

切 **祇** 結怨而不見德 **祇** 文作祇 **祇** 集韻或作稊 **砥** 石

也石細於礪亦 **砥** 漢梅福傳爵祿天下之砥石師 **跂** 說文

作底又上聲 **砥** 古有半去二音又土去二聲 **跂** 說文

用心力莊子踳跂為義李云用心為義貌崔音枝 **鳩** 武造鳩

郭音綺又見上音奇齊韻起器二音陌韻音履 **鳩** 鳥名漢

鵠觀亦說文鳥也徐曰西京有雉鵠
作雉觀一日雉度猶今言度支也
雉皮厚也跣也史

駢音緬玉篇手駢足脂
也俗作脰脰亦作躓音張尼切又去聲
躓脂膏說文

無角膏又本草云燕脂史貨殖傳作扈注
作烟支當作胭脂集韻作煙枝又姓
枝人面飾之也

往也至也語助也說文作止芝
亦作止古作止隸作之又姓芝
為瑞服之神仙故曰神草案

篆文芝与止同象芝草之形後世加艸以別之也一日反止為
止故之往也借為芝草字王充論衡芝生於土土氣和故芝草

生占瑞命記王者德仁則芝草生文選煌煌靈芝一年三秀漢
舊儀云芝有九莖金色綠葉朱實夜有光本草云芝有青赤黃

白黑紫六色今所見皆玄紫二色如鹿角或如
繖蓋皆堅實芳香又云水芝荷也土芝芋也

出篆文之字
廣韻作也

波廣韻水都邑又
見上奇芟二音絞
牽絞挽祇
祇被尼法衣祇音岐集

毳輕毛也
痲疾也
只專辭又上聲
痲毀也傷也積血

鶯土精如鴈一足
較較軋
枝蟲名似蜥
鞞鞞皮
絞多

又去聲蕨
蕨蕨菹也亦
眇目汁凝又
鵠小青雀
至到也又

日楛
楛楛木名亦楛
湑水
氏氏池縣名又齊
荏丘

亦姓又見菴
菴木
伎集韻害也
駢馬強貌
岷山名又

上音池識
博雅調也又蕨
也檠
檠檠音
駢音池

也集韻吱
吱吱聲又
豨豨高
輓車
菑正韻同上切

文田不耕也徐曰从艸从田從𠂔古災字從者川壅也田不耕則草壅塞之廣韻玉篇皆從𠂔作菑爾雅田一歲曰菑謂始災殺其草郭璞曰今江東呼初耕地反草為菑今詳田一歲曰菑始反草也二歲曰畚漸和柔也三歲曰新田謂已成田而尚新也四歲則曰田矣亦作留載咸又作耨耨菑又漢武瓠子歌噴林竹兮捷石菑師古曰石菑謂重石立之然後以上就填塞也菑亦重耳又臨菑郡名

菑 玉篇初耕反草 **載** 詩倣載南畝鄭讀又見上音次皆韻音灾

地曰熾反草曰菑載有 **留** 同上又說文云缶也東楚名缶曰留亦作由留古作由因隸作留今皆韻音灾

由 同上 **留** 俗 **耨** 玉篇耕也或作載或耨耨 **留** 木立死亦作留音灾

斷菑注菑與留同又見上音次 **淄** 水名出泰山梁父縣書濰淄既道鄭玄曰禹理水功畢土石累數里之中波若漆故謂之淄水又州名漢屬濟南郡隋置淄州又臨淄郡名漢地理志通作菑又作留

緝 說文黑緝色今人謂黑為緝考工記一染謂之絲再染為緝三入為纁七入為緇亦作純絲又見上音子 **純** 周禮純帛無過五兩禮記以共純 **紵** 禮記爵弁經紵衣 **輜** 庫車說服純有六音注見真韻殊倫切 **輜** 文輜車字林云載衣物車前後皆閉注輜車有衣蔽無後轆者謂之輜釋名輜屏也 **錙** 六銖荀子注八兩

鷓 東方雉名或作鷓凡以留者下當 **留** 廣韻注从由然經史多从田玉篇收留田部誤 **留** 魚名

鄮 鄉 **皀** 手足生 **菑** 集韻菑疑不齊 **留** 籩也 **留** 與留同玉篇名 **皀** 皮堅也 **菑** 五音篇 **精** 碎

腦 脂腦瘦也 **菁** 葱別名 **精** 碎

紙 諸氏切楮藉一曰穀樹木皮作紙不知所始後漢宦者蔡倫以魚網木皮為紙俗以為紙始於倫非也案前漢皇后紀已有赫蹏紙矣赫蹏音閱題赫音興字入声 **帛** 初學記古云古人書於帛故从系氏亦作帛又姓

依書長短隨事截之名幡只起語辭詩樂只君子又專辭又語已辭詩母也天只說文作只

象氣下引之形集韻或作只佩臚集曰樂只之只本之尔切今讀若質孫氏曰只字韵書皆音之移之尔二切俗讀作質者訛也又平声

咫 中婦人手長八寸謂之咫廣韻咫尺抵說文質韻音質

側手擊也 **抵** 漢朱博傳奮髯抵几文選抵壁於谷又亦作抵 至也漢郊祀歌抵冬降霜與底同音邱 **砥** 石

於礪說文柔石也韻會作砥本作底又平也均也詩周道如砥又史志砥柱山名亦作底又以砥磨物也禮記儒行砥礪廉隅書傳曰砥細於礪皆

磨石也又平声 **底** 同上孟子引詩周道如底集韻定也又致也漢志官居卿以底日左傳作

底又齎韻 **底** 同上蕭望之傳底厲鋒鏑枚乘傳磨礪底厲鄒音邸 陽傳底節脩德梅福傳爵祿天下之底石師古

音紙又音脂又致也至也通作者 左傳引詩者定厥功陸音者廣韻底又定也又平去二声

通又見土音 **坻** 止也韻會作坻左傳物乃坻伏韻會亦作坻

音池 **坻** 亦同上廣韻著止 **枳** 似橘有刺徐曰

考王記橘踰淮化為枳馮衍顯志賦捷六枳以為籬注枳木高而多刺可為籬俗云枸橘籬又縣名在巴蘇林曰在長安東十

二里又齎 **軹** 轂末一曰車輪所穿為道漢書綬子嬰於軹途韻音紀

縣名在河內古作軹 **痍** 歐傷也 **旨** 美味說文美也徐曰其

意也意向也亦作指經典作指 **指** 同上又歸趣也孟子願聞

又示也斥也指點也本手指字大曰拇二曰食中曰將四五曰

指前漢書孔光傳希指苟合又貢禹傳阿意順指又麾也賈誼傳願指如意如淳曰但動願指麾則所欲皆如意也貢禹傳曰

五米四升 每半 粳 粳 合 共 結 粳 十 系

五米四升 每半 粳 粳 合 共 結 粳 十 系

指氣使師古曰動目以指物出
氣以使人或作指集韻亦作指
通作指孟子

止 停也至也靜也息也下也已也居也待也雷
言近而指遠也論語止于路宿本古趾字漢志左止右止

趾 足指古作止象形後加足旁韻會云足也易鼎
趾亦與止同左傳略基趾杜預曰趾城足也

趾 同上又交趾郡名交州記交趾之人出南定縣足骨
作趾趾無節身有毛郭璞云脚脛曲疾相交輿地志云其夷

足大指開拆兩足竝立指則相交趾與趾同古字通作
用應劭漢官儀云始開北方遂交於南以為子孫基趾

天地五帝所基止祭也漢郊祀志作哇時操陽師古曰如種
哇之形而時於哇中各為一土封也又云祠之必於高山之下

畦命曰時是則凡土高處皆曰時也右扶風有五時
好時鄜時皆黃帝所築一曰秦文公立集韻又音是

芷 香草
道下濕地可作而脂其葉曰蒿麻可用沐浴本草云一名澤芳
一名藹一名葍一名芳草或作芷玉篇白芷藥名又芷陽縣名

菹 同上韻會引禮記內則曰佩悅菹蘭注本作芷楚謂之離
晉謂之蕘齊謂之菹廣韻糜蕪别名又見上音齒解韻昌

汙 小渚曰汙亦作詩詩
切于沼于汙釋名止也

澗 水名出
廣韻曲枝果

澗 水名出
從木木音雞

苙 居卑也又
○訛 玉篇 訛也 苙 應也 住也

疝 瘕疝
○疝 瘕疝

疝 瘕疝
○疝 瘕疝

疝 瘕疝
○疝 瘕疝

去

勁 很也亦作伎又平声

伎 同上詩鞫人伎惑又
見上奇技菱三音

陶六音四

曰解說文鄉飲酒解禮記尊者舉解卑者舉角疏云解者適也
 飲當自適受三升角者觸也不能自適觸罪過也受四升一曰
 罰爵或作觥觥古 **觥** 周禮考工記梓人為 **箝** 上音子 **至**
 文作觥又平声 **觥** 飲器古从支今从單 **箝** 說文握持也廣雅解
 極也又案說文鳥飛從高下至地也 **執** 也又國名又姓又與
 古文作望篆作望象其形也又音耆 **執** 也又國名又姓又與
 執同周禮以玉作六摯又與執同禮記前有摯獸則載貔貅詩
 傳雉鳩摯亦有別情意深至摯與執字不同摯音尺制切見上
鷩 猛擊鳥鷹鷩之類廣雅云鷩鷩也取其能服執衆鳥漢杜
 詩傳湯武善御衆故無忿鷩之師注鷩擊也凡鳥之勇獸
 之猛者皆曰 **鷩** 月令鷹鷩 **鷩** 執鷩說文至也本作執亦作質
 鷩亦作鷩鷩 **鷩** 集蚤鷩 **鷩** 周禮以禽作六摯以等諸臣孤
 執皮帛卿執羔大夫執馬士執雉庶人執鷩王商執鷩左傳男
 質大者玉帛小者禽鳥女質不過榛栗棗脩通作摯史記作執
 正韻引書五玉三帛 **質** 虞書雉質今文作執廣 **執** 韻會引
 二生一死質 **質** 孟子不傳質為臣又物相質當也韻會
 又緝韻質入切 **質** 物相質也左傳周鄭交質又質韻之目切

三帛二生一死執 **質** 孟子不傳質為臣又物相質當也韻會
 又緝韻質入切 **質** 物相質也左傳周鄭交質又質韻之目切
質 柱楚一曰柱下 **志** 說文意也在心為志謂意志也篆文
 之忠論語所謂志於道是也廣韻意慕也又骨鏃不翦羽為志
 又旗也與幟同史記沛公以周昌為職志又記也與誌同漢書
 十 **誌** 記也亦作志識又吳楚俗謂 **識** 書序識其政事論語
 志 **誌** 黑子為誌中國呼為歷聖子 **識** 女以牙為多學而識
 之者與又集韻標識又 **志** 黑子或作誌通作誌史高祖記左
 見下音試陌韻音式 **志** 股七十二黑子師古曰吳楚謂黑
 子為 **織** 織文錦綺屬亦作絨書禹貢厥篚織文無音當於去
 誌 **織** 入二声通用亦作絨又見上音織又陌韻音職
絨 同上又 **幟** 韻會旗也或作誌通 **底** 音致又平上二声
 音職 **幟** 作誌又見上音熾 **底** 音致又平上二声
 ○ **寔** 元與致同陟利切集韻音智今依正韻分出从寔詩詰云
 人欲去而止之也說文寔不行又頓也踰也亦作躔躔通

李方六百尺

也又官名又卦名易師卦注多以軍為名次以師為名少以旅為名師者舉中之言公羊傳京師者何眾大也周禮五旅為師二千五百人又導之教訓曰師陽子教人以道之稱一曰長也又姓晉有師曠集韻古作昔琴玉篇古作琴又師子後猊也

獅 爾雅後猊也如戲貓食虎豹日走五百里亦作師子漢西域傳烏弋國出師子孟康曰師子似虎正黃有顛形尾端茸毛大如斗又犬生二子

獅 螺獅又

獅 曰獅螺

獅 草

師 竹器亦作

名神異經云南方以為船

簾 下物竹器可以除簾取細亦作

不可重押故於篩字下注云亦

簾 簾又霜夷切音雖微異而義同

作簾徒字下亦作篩又山皆切

徒 韻音徒皆韻山皆切

徒 物數也五倍曰徒孟子

襪 襪襪毛羽衣

醜 下酒詩醜

或相信徒又齊韻音徒

醜 醜廣韻作襪

酒有與陸德明曰以能盪酒章懷太子曰醜猶濾也亦作麗灑又疏也分也漢溝洫志醜二渠以引河亦作廝又齊韻音徒模

廝

同上唐書高士廉傳附故

蝻

唐韻米穀中蟲土

齒

食已吐而噍也亦作齧

齒

又並

鷓

沈鳥似鴨而小長尾

鮪

蠅

蚰蜒別名玉篇螺也

欐

梁棟別名又木名

歎

泚

禪

嬰

女巫

獅

野馬或

獅

施

施

施

施

施

多言

眈

玉篇

眈

眈

眈

眈

眈

眈

鳥

始

詩止切初也又說文女之初也又句始星名東京賦欐槍

也方始為之則去声禮記桃始華蟬始鳴之類是也古作亂亂

亦作弛 說文弓解也徐曰去弦也廣韻釋也說文或豕
又去聲 弛 作號集韻亦作弛又周禮施舍作施又作弛 豕

豬彘總名爾雅豕子豬說文豕三毛豨居
者名豬玉篇古作所又解韻與玄同 弛 壞也又見音雉
歌韻陀陀二音

矢 箭也集韻或作笑笑廣韻亦作天又陳也誓也論語夫子
矢之又正也直也又釋名云指也有所指而迅疾又枉矢

星名狀類大流星蛇行而倉黑望之如有 屎 說文糞也本作
毛目枉音狂又与屎同莊子以箱盛矢 屎 菡莊子道在屎

溺集韻或作屨屨玉篇亦作屨五音篇作屨屨能 茹 集韻茹
龕亦作糞通作矢又天文有天屎星又見上音義 茹 草也

闕 正韻師止切吏籍也府史也說文記事者也徐
周禮注史掌書者宰夫之職六曰史掌官書以贊治唐書北人
謂太師為太史周宣王時太史籀所作之書凡五十五篇可以

教童幼又 使 令也後也玉篇 駛 疾也馬行疾亦
姓又去聲 使 古作宰又去聲 駛 作駛又去聲 使 獸名
似犬

玉篇 鈇 石墮聲 名 硃 石墮聲

名 硃 石墮聲 鈇 石墮聲 硃 石墮聲 鈇 石墮聲

去 試 式至切用也書明試以 弒 下殺上也廣韻大逆也
功又嘗也探也較也 弒 或作殺弒又作弒 殺 殺

同上殺有五音注 識 旌識謂以旌旗為表也韻會記也左傳
見轄韻山戛切 識 宣十二年注楚以茅為旌識音申志切

又表識謂有所標表令異曰可識知也漢劉向傳不可識 始
也師古曰墓須表識音式志切又見上音至陌韻音式 始

方始為之也禮記月令桃始 室 房也晉束皙傳心存無營之
華蟬始鳴音式志切又上声 室 室協韻去声又刀削又質韻

音 失 過也縱也晉宴射詩過則 翅 翮也翮音覈說文翼也
失 有失音試又質韻式質切 翅 亦作狻狻玉篇亦作翮

韻會不翅過多也正韻又不止如 狻 史記楚世家二國
是也通作啗又平声見上昌智切 狻 布狻又見上音貽 狻

五 卷 壹 十 卷 十 壹 已

漢禮樂志幡比猱回集貳
雙飛常羊又見上音奇
正韻翅同不止如是也廣韻云
不啻大學不啻若自其口出輯

釋注好善有誠面口不足以盡其心也韻會引說文語時不啻
也一日謔也餘也或作翅孟子奚翅食重又玉篇五音篇皆法
買賣云不啻亦作施布也散也韻會惠也與也論語博施於

翅又霽韻音帝
民易雲行雨施德施普也茲音始豉反
書以五采彰施于五色祭法法施于民論語勿施於人茲音从

去声毛氏曰凡施設之施平声施與之施茲平去通押又見平
聲

注**施**短矛又平声
馬行疾亦作使將命者東觀記馬
使又上声

以郎持節號使君又遣人聘問曰使論
史君通作使又上声

語遠伯玉使人於孔子又上声
史使又上声

廣韻几也又
蕭韻音喬
諛誌也五音
策穴也
施米穀蠹小黑甲
蟲又平声

平六

彘玉篇獸
似狸
手把也
未
侮也亦作馘
五音
篇注

害也
兔兔也
辰之切次商次濁次音辰也十二時也是也又善也中也
說文四時也一日伺也論語孔子時其亡也又姓古文作

音俗
岢班固賓戲及音君之門閭又曰
雞栖垣毛傳鑿
作時
音閻而久童从出从日不从山
垣而棲曰岢通

作時
植立也更種也廣
魚名似魴肥美江東四月有之
韻時蘿子又去声
集韻或作鮪韻會通作時

匙匕也亦作提
隗囂傳奉盤錯錕割牲而盟又
提通作提
錕也集韻錕錕又齊韻音低

貌亦
提提羣飛貌詩歸飛提提本作翅又朱提縣名
提提羣飛貌詩歸飛提提本作翅又朱提縣名

說文安福也易禊既平通作提俗
涎沫一日水名一日順
流又曰漿血也一日沫

作禊又見上音支又齊韻音題
漿涎沫一日水名一日順
流又曰漿血也一日沫

也一日盃也
○**櫛**廣韻樹木立也
柢抵衡也
鼯鼠名或作鼯
妣又見

上音
怗愛也又見
眡眡眡役目
莫莫母即草
筴筴屬

○**澍**集韻水名在齊通作時
噤鳴也又齊韻與帝同
藉種也玉篇云種麥名
稊毒出

是上紙切是非之對又正也直也又姓漢人是
儀本作是又去声
○中原雅音收去声音試
是正隸作

是徐曰日中為正是一
直不移也正篇古作是
是理也審也諦也正也書顧諟天之
明命朱氏曰諛謂常自在之亦作

媿又作媿又
媿同上又齊韻音題
媿同上
一曰妍黠又江淮

衣服端正
氏姓氏今作氏左傳因生賜姓胙土命氏
廣韻氏族又見上音支又庚韻音精
跂蹟也

禮韻舊注積也誤
眡岸傍欲落者說文本作氏揚
雄解嘲文響若氏隤今作眡
市買

之所易日中為市又買物論語市肺凡置
物貨相貿易賣買皆曰市又去声又音弗
恃恃賴集韻依也

怖與怖不同
視善指切觀視也瞻也比也效也看
也亦作眡眡古文作眡又去声
眡去

声
眡又平去
舌舌飴亦作舌
舐舌飴廣韻以舌取物亦

作舌非舌音火怪切見秦韻
舌字上从干戈之干从干誤
舐說文以舌取食
舐漢吳王濞傳舐

音
士漢志學以居位曰士又未娶謂之士詩以穀我士女釐
爾士女又事也大事曰公小事曰士詩勿士行枚又察

也理也故治獄者謂之士又士卒又漢制嘗爵為侯而奪兔者
曰公士又士伍謂無爵而與士卒為伍也又姓又去声

仕仕文學也仕
宦也又去声
柿赤實果爾雅翼柿七絕一壽二多陰三

七落葉肥火中木堅固者惟柿為
最俗作柿與柿字不同柿音肺
尻爾雅本作尻落時
謂之尻一曰砌
尻

同廣韻 ○ 箒 集韻竹名出南海荒 侈 爾雅怙恃也古作

切也闕也 上音侈 屨 ○ 鈇 玉篇箭頭又 錦 劍名 嶷 山也 幌 巾也

他 獸如狐白尾 一曰他狼 薊 密縣通作土 寺 同上又寺人奄宦奄亦闕

侍 時吏切近也從也承也亦 寺 字韻會寺人奄宦奄亦闕

人令亦作闕又 開 闕宦 蒔 更種也植立也廣韻種蒔亦

待 同上又見 豉 鹽豉亦 枝 同上玉篇以調五味說文豉

未故字从未从支與枝字 恃 依怙也 嗜 欲也好也說文善

韻亦作饒 者 禮記者欲將至孟子者秦 饋 玉篇 視 比也

效也俗作視亦作眇眇說文 眇 同上又與示同呈也趙克國

作眇示古字通用又上声 示 垂示也呈也古作示經史或借作視詩視民不挑禮記幼

通用孔氏詩解古字以目視物以 諡 誅行立號以易名也諡

迹也本作諡亦作 諡 漢書賜 是 正也又 市 貿易為市又

弟 士 事也又上声 仕 仕宦又 事 世務大曰政小曰事紀

日事三公之任曰三事六卿之任曰六事又奉也營也治也職

也采也載也廣韻又使也立也由也玉篇古作吏又見上音恣

五音篇看視 眇 廣韻 眇 亦作餒 錚 玉篇莊事也 眇 舌取

平九
兒 如支切半商徵音嬰兒男曰兒女曰嬰說文孩子也象
形小兒頭向未合集韻古作兒又姓兒寬又見上音倪

兒 曲從貌又強笑語楚辭喔咻兒 而 說文頰毛而象毛之形又
兒五音篇多言貌又皆韻音挨 而 汝也書而康而色論語且

而 而與其從辟人之士也又語助論語室是遠而顏師古注韋孟
詩曰而者發端之辭又因辭抑辭學而時習之因是之辭也其

為人也孝弟而好犯上者鮮矣抑又 而 曰輕罪不至於髡全
之辭也又頤也考工記作其鱗之而 而 曰輕罪不至於髡全

而 而而影故曰彤彤古而字从彡髮意也杜林以為法度字宜皆
从寸改為耐耐音能音奈如淳曰耐猶任也任其事也師古曰

依應氏之說彤當音而如氏之解則音乃代切義亦兩通據如
淳說則彤字當於支秦二韻通押廣韻而獸多毛又姓宋人彤

班又秦 而 獸毛霜亦 而 爛也又煮也左傳宣四年宰夫肺熊蹯
韻音奈 而 作而彤 而 不熟肉則作濡集韻作而而廣韻煮

熟亦作臠 而 連而涕 而 地名在河曲之南廣 而 和也
龍龍亦作 而 流貌 而 韻又瓊險也亦作 而 莊子

米鉞尹文以聊合驪以調海內音義云而和萬物 而 同土集
物合則驪矣韻會亦作 而 集韻或作 而 又去声 而 韻和也

調 而 梁上柱說文屋桷上標又水名似栗 而 鷲也莊子鳥
也 而 而小爾雅注江淮呼小栗為 而 而 莫智於鷲鷲

廣韻鷲鷲玄鳥 而 未成魚說文魚子國語魚禁鯢 而 喪車
集韻亦作 而 而 曰魚之美者東海有之 而 廣韻

或作 而 肺同又水名在河閒又 而 廣韻誘也 而 本耳
輻 而 魚韻音儒銑韻音輻 而 又去声 而 別名

輻 而 輻舉多貌五音 而 緹 緹 漢西域傳有 而 集韻瓦
輻 而 輻舉多貌五音 而 緹 緹 漢西域傳有 而 集韻瓦

輻 而 輻舉多貌五音 而 緹 緹 漢西域傳有 而 集韻瓦
輻 而 輻舉多貌五音 而 緹 緹 漢西域傳有 而 集韻瓦

輻 而 輻舉多貌五音 而 緹 緹 漢西域傳有 而 集韻瓦
輻 而 輻舉多貌五音 而 緹 緹 漢西域傳有 而 集韻瓦

輻 而 輻舉多貌五音 而 緹 緹 漢西域傳有 而 集韻瓦
輻 而 輻舉多貌五音 而 緹 緹 漢西域傳有 而 集韻瓦

上 耳 忍止切聽官說文聽也玉篇引白虎通耳者腎之候也主
聽也又語決辭論語汝得人焉耳乎本作夕象形俗作耳

又卷耳草名苓耳也廣雅云泉耳郭云胡泉形似鼠耳又能耳
山名在落水之北又玄孫之子曰耳孫應劭曰去會高遠但耳
聞之又與緝同 **緝** 緝緝盛貌 **駟** 駟駟駿馬 **珥** 耳璫又
詩六轡耳耳 **緝** 詩作耳耳 **駟** 亦作祿耳 **珥** 去聲

餌 食也粉餅也又去 **尔** 尔汝又語辭說文詞之必然也亦
俗作尔監本 **尔** 同上玉篇汝也亦作爾又靡麗也近也與邇
作尔誤也 **尔** 同漢儒林傳文章爾雅注邇近也通作尔

邇 近也通作爾尔亦通作尔詩莫遠具尔箋云尔進之
也疏云尔是近義廣韻亦作迓俗作迓迓邇近遠也 **迓**

迓 並同 **栲** 集韻木莢莢音輒今之 **鼯** 廣韻
上 木栲通作木耳生枯木 鼠名

二 而至切地數之始古作式或作貳 **貳** 副也重也疑也敵
孟子市賈不貳本文作貳注作二 **貳** 也 不一也又貳副

也謂本也說文副益也徐曰副貳者相裨益也又攜貳離心也
古亦借用二字左傳臣無二心又副車曰貳車亦作貳貸差昏

去

月令宿離不貸人毋或差貸並音二又 **棧** 棧屬孟子養其棧
忝韻他代切又陌韻隱或特三音 棧注棧棗小棘所

謂酸 **餌** 食也說文粉餅又鈞啗魚者莊子以五十轄為餌賈
棗也 **餌** 證傳三表五餌說文本作齧集韻亦作餌粥又上聲

聃 和也莊子以聃合驪音義 **珥** 瑱也一名耳璫玉篇珠在
云聃和萬物也又平聲 耳又挿也漢志侍中珥貂

也又 **鉶** 鉶也韓愈城南聯句 **眊** 髦眊飾又屬也一曰績羽
上聲 脩箭梟金鉶 為衣一曰兜鍪上飾

衄 開刑韻會殺生血祭名書殺血祭為衄周禮注割牲耳血
及毛祭以為刳衄又毛牲曰刳羽牲曰衄亦通作珥

呬 口旁曰呬曲禮肩劒辟 **聃** 斷 **聃** 韻會去髮飾也又文
呬詔之注傾頭與語 耳聃 選東京賦聃髮補繡

誨 廣韻誘也 **胄** 筋 **醜** 重釀又齋 **洱** 水名出
又平聲 又平聲 韻音膩 罷谷山 **媯** 女字

暗 聽音不 **聃** 耳目不 **聃** 次也又泰 **聃** 以牲告神神
敢言也 **聃** 相信也 **聃** 韻音耐 **聃** 欲聽曰聃也

撼 集韻相當也 又見上音治 **贗** 飾也 又音 **餽** 玉篇祭也 又 **刁** 刁 集韻與餌同 二 削

殂 五音篇春 祭以除病 **蚬** 釣魚 食 澤障曰陂 黃憲傳汪如千頃之

悲 浦眉切 宮清音感也 惻也 痛也 哀也 愁也 心非為悲 心之 所非則悲矣 淮南子云 得之則喜 失之則悲 又有聲無戾

日悲無聲有淚曰泣 俗 作噍 ○ 中原雅音音杯 **陂** 陂亦作波 月令畜水曰陂 說文陂

也 池也 又去 聲歌韻音頗 **波** 漢書弛山澤波池 師古曰 **波** 諛波 姦言諛

佞也 辯論也 廣 韻辯辭又去聲 **羆** 獸似熊 黃白色 郭璞曰 似熊而長頭似馬 有鬣高脚 猛憨多力 能拔樹木 陸璣曰 有

黃羆 赤羆 大於熊 其指如熊 白而麓 理不 如熊 美也 集韻或作 雙 古文作 隳 省作 龍 爾雅施謂之龍

集韻或作 羆 熊又去聲 **籠** 竹名 廣 韻作籠 **碑** 釋名 碑者 葬時所設 臣子追述 君父之功 以書其上 說文 豎石

紀功德 初學記 碑悲也 以悲 徃事也 今人墓 隄宮室 廟屋之 碣 皆謂之碑 玉篇 銘石 又下 宅 廬 柱 亦謂之碑 檀弓云 公室視

豐碑 又齊 韻音低 **卑** 下也 賤也 易 天尊地卑 又 鮮卑 東胡之 坂 依 鮮 卑 音 婢 又 姓 漢 大 傳 卑 山 為 號 在 柳 川 界 又 鮮 卑 帶 名 又 上 聲 見 下

音 婢 又 姓 漢 大 傳 掾 卑 整 質 韻 音 匹 **痺** 同 上 下 也 揚 子 庠 則 儀 秦 鞅 斯 亦 作 痺 又 見 丁 婢 鼻 二 音 **埤** 與 卑 同 汗

下也 孟子為淵 歐魚注 民思明君 猶水樂埤 下 苟 子 埤 汚 庸 俗 韻 會 云 增 也 厚 也 又 見 下 皮 埤 二 音 **裨** 補 也 說 文 接 也

益也 徐曰 若衣之接 益也 又 與 也 附 也 助 也 又 見 下 音 皮 **鉶** 說文 釜 錫 也 博 雅 錫 謂 之 鉶 一曰 斧 屬 亦 作 鉶 又 見 下 音 批

裨 木名 實似柿 而青色 文選 閒居賦 梁侯鳥 裨 之 枋 廣 韻 作 鳩 裨 荆 州 記 宜 都 出 大 裨 又 見 音 皮 陌 韻 音 龔 **單**

取魚竹器 又上 聲 霽 韻 音 閉 **鞞** 鞞 鞞 縣 在 蜀 又 上 聲 ○ **鞞** 廣 韻 音 龔 **鞞** 廣 韻 音 龔 **鞞** 廣 韻 音 龔

鳥或作 鞞 又 質 韻 音 匹 **鞞** 鞞 鞞 縣 在 蜀 又 上 聲 ○ **鞞** 廣 韻 音 龔 **鞞** 廣 韻 音 龔 **鞞** 廣 韻 音 龔

顛 須髮半白又
王篇髯多
鑿 鉏也集韻
或作鑿
草 集韻草薺藥名一曰
蒿屬蓑衣陌韻音麓

緝 鄭康曰飾裳在幅曰緝
在下曰緝又陌韻音壁
評 評訾好毀譽也亦
作啤又見下音庇
擺 牛名
亦作

擺啤 玉篇云
啤田也

彼 補委切對此之稱說文往有
所加也徐曰彼者據此之稱
彼 邪也論語子西
彼哉又去声
鄙 中

雅音邦每切周禮五鄣為鄙
五百家也又邊也陋也厭薄之也
鄙薄輕易之也又都鄙注都之所居曰鄙古作畝今作畝俗作

否 同上也說文嗇也吝積而不
散也俗以為圖字非也
否 穢也惡也詩未知臧否
注不善也又云邦國若

否舊音方九功書否德易利出否
否有兩音又見下音婢有韻音缶
婢 使也本作婢又從也職
也益也一曰門侍人亦

卑 同上荀子卑民不迷正韻下也
又平声見下音婢質韻音匹
俾 使也
篔 筵篔竹
器又平

音翳
髀 股骨也髀土曰髀古
作髀又見下音婢
髀 刀劍削說文劍室又平
音翳

匕 是也取飯以上儀禮有跪匕挑匕
一名柶又篋也禮記以
載鼎實升諸俎與批同又通俗云匕首劍屬其頭如匕

短而
批 所以載牲體亦作批通作匕喪祭用桑書祭用棘詩
有棘棘匕注棘長貌匕所以載肉出鼎又皮避二音

杜 同
比 竝也校也量也詩克順克比本作比今作比說文
密也反从為爪相與周密也左傳擇善而從之曰

比杜預曰比方玉篇又類也古作
比杜比有六音注見下音避
炊 古比字五音篇竝也爾
雅北方有炊肩民也集

韻作
妣 考妣妣之言媿也說
文殛母也籀省作妣
妣 从女从匕與妣字不同妣

比肩
妣 不成粟也漢安帝贊妣我王度注喻穢
也玉篇穀不成廣韻糠粃或作妣
妣 莊子塵

豚祀司命集韻
妣 漢律社司
命俗作妣
妣 訾也莊子妣其所不為者
或作妣又去声
妣 垢糠妣

疖 頭瘍又見
岬 廣韻山足又見下音皮
被 木似杉埋不腐
髀 相分解也又解

葦 韻音 葦鼠莞屬纖細似龍
髀 髀屬又秦
髀 髀屬又秦
髀 髀屬又秦

泚 水名出廬江今謂之泚水也
儼 儼姓也又見
醜 集韻酒名亦作醜

疴 病也
匣 玉篇籠也今作單
層 層也

去
秘 兵媚切隱也密也神也視也藏也徐曰秘之言閉也秘不可宣也唐韻勞也又姓韻會或作秘俗作祕○中原雅音音

秘 集韻密也
必 謹也告也遠也
閔 閉也深也幽
泌

水俠流集韻泉
秘 戈戟柄或作秘
鈇 同上又質韻
鞞 韻會

貌又質韻音弼
鞞 弼又音弼
鈇 必弼二音
鞞 弼又音弼

也考工記注繼弓鞞引詩竹鞞緹縈今文詩作竹閉詩詁云竹閉必九鞞弓鞞也通作秘弛則縛於弓裏備頓傷以竹為之

鄒 邑名在魯
費 論語固而近於費
界 付與也集韻

也
諛 險諛不平之言詩諛諛私謁之心又
陂 傾也傾邪不正

也
諛 辯也慧也佞也說文辯論也又平聲
陂 平曰險不正

曰陂易無平不陂通作
龍 龔龍飾爾雅旄謂之龔又旄牛尾

諛又平聲歌韻音頗
龍 龔龍飾爾雅旄謂之龔又旄牛尾

龍又作龔又
跛 益也說文移予也左傳楚遷啓疆曰齊與晉

平聲
跛 邪也論語子西跛
跛 偏任為跛依物為倚禮記立毋跛

一足立也又
躡 足偏任也列女傳曰立不躡
披 持棺者韻

引棺者禮記士執披
比 及也論語比及三年孟子比其反也

又見下鈹它二音
賁 飾也卦名又姓○賁有七音又見下音肥地名亦姓又真

韻音奔虎賁勇士又音焚大也三足龜也又音憤同怒也

朝六音

又音登覆敗也又山
韻音斑同文章也
帟 君屬又見
說文便發也愛也亦

曰發增韻便幸
辟 荀子尊其便辟注左右親信
○安 廣韻
女字

葦 鼠莞草可以
為席又上声
痺 脚冷濕病韻會作
痺集韻亦作痺痺
○祉 祠以豚

命又
上声 眡 直視貌又轄
韻莫八切
柴 惡米亦作柴玉篇作
柴又魯東郊地名
○稊 同上亦

坡 玉篇
被也
○懼 集韻
蓓也
仇 及也亦作俛
又見下音尼
○泚 水名在
弋陽
稊 縣

在琅
邪 敷 召使疾行又
質韻音卑
柴 地名
○癩 病也
○恥 慙也
○髮 勞麻苧髮
頭亦作帔

平上
紕 篇夷切宮次清音
繒疏也
○縵 欲壞也
集韻或作縵
○縵 亦同上
音齒見下皮避二音
○中 原雅音音批
○縵 同

又齊韻
音篋 岐 亦同上
縵 欲壞
○註 言謬韻會錯繆也亦作性通作紕史
記雖有紕繆索隱曰猶錯也又齊韻

音篋 性 同上又
音篋 愧 惡性又齊
韻音篋 敷 集韻敷版屋欲壞玉篇
亦作敷敷音劓

吹 氣出
声 唳 叱聲亦
作詭
○批 元从齊韻篇迷切音與紕同于
擊唐史批逆鱗廣韻又推也轉

也示也又杜詩竹批双耳峻與判
同亦作擗又上声又齊韻音別
擗 說文反手擊
之也又音別
○擗 通作

批集韻亦作劓
廣韻判斫也
劓 玉篇斫也中原雅音
云薄切也又去声
○錐 箭破廣韻錐斧
又見上音卑

鷓 廣韻鷓
鳩鳥名
○礪 礪霜石藥出道
書集韻亦作砒
砒 石也又見
下音皮
○鈇 箭
也
○錐 箭

行不止也又
馬韻傍下切
○麗 五音篇
穴也
○辰 辰也女人陰也
又齊韻音篋

○鈹 元攀檠切音與丕同正韻併音篇夷切
兵器劍如刀裝者廣韻刃戈也
○披 說文旁持曰
披開也分也

散也通作被又荷衣曰披
亦作被又上声見上音秘
○被 集韻褶被衣帶也又左傳襄十
四年被苦蓋通作披又見下婢

避二 **狻** 張羽貌 又音頗 **破** 割肉開肉說文剖肉本 作破或作搯又上声 **族** 旌旗放靡 也又麾謂

之 **被** 耕也亦 **被** 廣韻禾租 **岐** 器破而未 離又上声 **岐** 同上又 **鮫** 魚

玉篇 **彼** 狻猊貌玉 篇名 **彼** 篇又皮也 **劇** 集韻刀析也 又見下音皮 **妓** 女 **毳** 毛 **披** 也

玉篇憂 **籠** 筍虞 也恐也 **鮫** 魚名 鮫同

庀 普弭切其也亦 作比又治也 **比** 周禮大胥比樂官鄭司農讀比為庀 謂錄具樂官也杜子春讀如毗至切

謂次比樂官也鄭康成曰 比猶校也又注見下音避 **此** 離別詩有女此離廣韻 離別之意又音秘 **批** 擊

又平声又 **評** 惡言博雅評訾毀也 脣韻音別 **吐** 或作吡又見上音卑 **吐** 同上訾也莊子云吡 其所不為也又見上

音彼質 **圮** 岸毀又傾覆書方命 圮族又見下音婢 **痞** 氣隔不通又腹 結疝又音婢 **秭** 黑

一種二米或作秭又秭糠亦作 **訐** 大也本 作訐 **訐** 同上又人名

係 **為** 吳太 **岐** 器破而未離曰岐 本作岐又平声 **岐** 同上又 **披** 披靡震

開也分也散也又 **破** 韻會折也廣韻披 折並作披又平声 **疝** 說文酸瘡也又 頭瘍也津亦禿

一曰疝也瘡上 **彪** 廣韻 甲又見上音彼 **披** 草名 **訛** 言具也亦作訛

魁 玉篇鬼名又木 作魁又妖魅 **顛** 傾首也 不正也

壁 匹智切諭也亦作 **辟** 孟子辟若掘井辟有 韻會弘農謂羈帳玉篇 **鼻** 喘聲亦作呬 **漿** 水洲 **湏** 敗貌

在肩背也又見上音祕 **臍** 盛肥又見 **癩** 氣滿玉 **尻** 氣下泄

好貌又 **湏** 集韻齧 魚名 **法** 敗也 **臍** 下音鼻 **癩** 篇作癩 **尻** 也亦作

去

去聲別單來處聞

十

去聲別單來處聞

糝集韻或糝同上也見
作毳氣空糝下音沸
亦集韻小名
○睥睨元从霽韻睥

作睥睨或作睥字當
下从刀刀音其从井誤
亦作睥睨
○睥睨左傳睥睨上睥

亦作睥睨俗
○睥睨水暴至聲又水
舟行貌詩睥睨彼溼舟

說文水出汝南弋陽垂山東入淮又見下音蔽
○睥睨水一曰魚游貌或作睥又霽

也偶也廣韻或作睥
同又見霽韻音閉
○睥睨說文於水中擊絮也一曰清

韻音擊
○睥睨同上集韻作睥
又水名
○睥睨創研又

○睥睨集韻削也又
屑韻音擊
○睥睨貌傾頭
○睥睨車名
○睥睨下篇牛

○睥睨集韻水名在
汝南或作溼
○睥睨水名在丹陽

平三
皮 蒲糜切宮濁音皮膚肌表也說文剝取獸革者謂之皮又
手也徐曰生日皮理之曰革柔之曰韋又狐貉之裘曰皮

也又姓古作笈玉篇古作笈
○疲 說文勞力也又乏也倦也
籀作笈○中原雅音音丕

作罷易或鼓或罷少儀朝廷曰退燕
遊曰歸師役曰疲○中原雅音音此
○罷 同上廣韻罷倦也上

注見解韻
○卑 地名一在蜀今屬成都一在晉
廣韻下邳

縣名在泗州漢為下邳國周為邳
州宋置淮陽軍又姓又灰韻音丕
○岨 大岨山一成之名說文

山名亦作仵書至于大仵通
作邳集韻或作仵又灰韻音丕
○啤 城上女墻俾倪也裨益

偏將廣韻副將又姓裨謀又裨冕禮記注公衮侯伯
總謂之裨荀子注天子六服大裘為其上其餘皆為裨又見上

音悲
○啤 玉篇同上
○啤 土藏徐曰啤
主信藏志信

生於土文子曰脾為風一曰脾
裨也在胃下裨助胃氣主化物
牛百葉也一曰鳥脰脰音鳩徐曰百葉牛肚也脰
脰鳥之腸胃也一曰五藏總名或作脰脰與脾通用

𩚑 厚也輔也明也說文人臍也本作𩚑
又夸𩚑體柔詩無為夸𩚑注屈已卑

身而柔順人也亦作𩚑𩚑又犀𩚑帶名
匈奴傳黃金犀𩚑師古曰犀𩚑胡帶鉤

𩚑 玉篇从凶从比取
其氣所遍今作𩚑

𩚑 禮既祥鎬冠素𩚑注以素飾冠緣
雜記𩚑以爵韋注在旁

𩚑 謂以繪采飾其側人君充朱大夫
曰𩚑或作辟又去声

裨其組及未士裨其末終者未
也辟有八音注見陌韻音壁

𩚑 和也竝也相次也又比蒲
地名又比部官名又注見

𩚑 犂館別名通作𩚑
聲也

𩚑 見上音卑俾同

𩚑 連檐木在椽之端者

𩚑 屋椽說文椽也即

𩚑 聲也

𩚑 聲也

𩚑 聲也

𩚑 聲也

廿

𩚑 琵琶樂名推手
一名執夷陸璣云似虎或
曰似熊遼東人謂之白熊

𩚑 文𩚑魚名狀如覆桃鳥首而翼魚尾音
山名在楚或

𩚑 如磬生珠玉出山海經集韻或作𩚑
作𩚑又去声

𩚑 魚名大鱧小者
蚩蚩大蟻韓愈詩蚩蚩撼大

𩚑 魚名大鱧小者
樹或作𩚑玉篇亦作𩚑

𩚑 魚名大鱧小者
集韻亦作𩚑

𩚑 魚名大鱧小者
筮取鰕具

𩚑 魚名大鱧小者
音

𩚑 魚名大鱧小者
鹿而

王 聲 狃 韻音丕 狃 使牛 聲 虺 蟲名亦 作蛇 籠 皮 鋪也舍

鯽 黑鯽又皆 韻音排 颯 風也 〇 髦 集韻氏 罽也 婢 婢姓不 正貌 岍 山再 成也

〇 鞞 元从齊韻部迷切正韻併音皮騎上鼓亦作鞞 春秋帝嚳令人作鞞鼓之樂 〇 中原雅音音批 鞞 禮記 脩鞞鼓集韻亦作鞞又縣名 又見上非彼二音梗韻音丙 裨 圓榼漢書美酒一裨又齊人 方而去校也考工記鈎兵 裨 集韻榮 謂之甄

婢 部比切女奴說文女之卑者禮記自稱曰婢子 注婢之言卑又去聲 〇 中原雅音收去聲音 痺 中伏 舍又 下也集韻舍下也亦作卑徐 卑 考工記上欲 而字欲卑卑 曰低小屋又去聲見上音悲 甲 音如注隕下曰字又見上音 悲及音彼 埤 田百畝謂之埤集韻下溼也春秋國 質韻音匹 埤 語松栢不生埤又平聲見上音 否 塞也 隔也

易天地不交否又易卦注閉也又 俗作禿非又見上音彼有韻音缶 痞 說文痛也廣韻腹內結 隔不通又 圮 毀也書方命圮族廣韻岸毀又覆也或作 見上音尤 圮 圮又見上音尤圮與圮橋字不同圮音移 麗 同上見玉篇 醅 廣韻覆也 屺 縻裂也玉篇 又隊韻音配 醅 玉篇酒色 屺 作屺又平聲 〇 狃 集韻獸 名狃也

狃 狃豸漸 平貌 化 玉篇 劣也 狃 獸被豸 又平聲 〇 被 部靡切說文寢衣 也為彼所及也又憶也又姓又去 〇 罷 遣囚又弱也散也罷有 聲見上音披 〇 中原雅音音具 罷 六音注見解韻部買切

𦍋 𦍋屈曲漢書枚乘傳其 〇 𦍋 玉篇 肉也 𦍋 又及也覆也罩及 又去聲 𦍋 又去聲 𦍋 鬼 服本 〇 陞 元从薺韻部禮切正韻併部比切說文階也應劭 作𦍋 曰陞者升堂之階王者必有執兵陳於階陞之側 羣臣於至尊言不敢指斥故呼在陛下者而告之因卑達尊之 意也漢高祖五年諸侯上䟽始稱陛下又尊者之階曰納陛孟

朝六百五十六

上 〇 鞞 脩鞞鼓集韻亦作鞞又縣名 又見上非彼二音梗韻音丙 裨 圓榼漢書美酒一裨又齊人 方而去校也考工記鈎兵 裨 集韻榮 謂之甄 婢 部比切女奴說文女之卑者禮記自稱曰婢子 注婢之言卑又去聲 〇 中原雅音收去聲音 痺 中伏 舍又 下也集韻舍下也亦作卑徐 卑 考工記上欲 而字欲卑卑 曰低小屋又去聲見上音悲 甲 音如注隕下曰字又見上音 悲及音彼 埤 田百畝謂之埤集韻下溼也春秋國 質韻音匹 埤 語松栢不生埤又平聲見上音 否 塞也 隔也

朝六百五十六

康曰納內也謂鑿殿基際為陛不使露也顏師古曰尊者不欲
露而升陛故內之於雷下也集韻或作堊又去声○中原雅音
收去声 堊 同上廣韻下也 狴 狴犴牢獄所以拘非也 陛 同上又
音閉

陛 行馬也亦謂之柅周禮王會同之舍設 陛 股也韓文陸
其皮肉通陛聲亦作 髀 同上又見 陛 同上唐李甘傳齧疽
陛髀集韻又作髀 髀 同上音彼 陛 同上唐李甘傳齧疽

胫胫也 陛 集韻犴犴 陛 犴犴開 陛 蛤也蚌 陛 鞋也或
胫音至 陛 牛馬行 陛 脚行步 陛 長者 陛 作鞋

去 避 毗意切違也迴也逃也曰作 辟 論語辟地辟世辟色辟
太公辟紂辟有八 比 卦名易象比言也 比 輔也又近也黨也
音注見陌韻音壁 比 密也又協也 比 也 摠也 親近也 頻也 漢

書比年猶頻年也禮記比年入學注每歲也周禮地官五家為
比取其相聯比而居也又小司徒三年則大比○比有六音又

音皮和也又見上音彼 茲也 校也 又音祕密也 及 庠 有庠國
也又音它也 具也 錄具樂官也 又質韻音彌次也 庠 名象所

封或 庠 孟子封之有庠亦作界鄒陽傳舜封 婢 女奴也又
作庠 象於有界通作鼻又上声見上音慧 婢 見上声

紕 飾也詩素絲紕之蓋以織組為飾 被 及也又為彼所及
也又平声見上篇夷切亦音齒 被 也 增韻覃及也 又

覆也寢衣也首飾也蒙被也又具也周亞夫傳甲楯五百被注
被披也甲楯人所披帶故以一具為一被又姓又上声又音披

髮 髣也或作髮亦作被詩被之 鞞 馬駕具鞍上被也又能
東鞍馬徐曰猶今人言鞍馬也 備 服也以鞍裝馬也易備牛

或作鞞通作備又上声 備 乘馬當與被字通用一曰
牛八歲廣韻 備 說文具也本作葡亦作蒟隸作蒟今人通作

牛具齒也 備 備又足也成也咸也皆也副也防也預辦也
古作倭俗作備 蒟 具也古作蒟 倭 同上又 蒟 車鞵也廣

備又蒲昧切 蒟 廣韻作蒟 倭 慎也 蒟 韻亦作蒟

備又蒲昧切 蒟 廣韻作蒟 倭 慎也 蒟 韻亦作蒟

備又蒲昧切 蒟 廣韻作蒟 倭 慎也 蒟 韻亦作蒟

備又蒲昧切 蒟 廣韻作蒟 倭 慎也 蒟 韻亦作蒟

又屋韻音伏 **糝** 糝糧乾飯也廣韻作糝玉篇作 **𦉳** 𦉳曲貌又

暮韻音步 **枇** 細櫛梳枇踈曰梳細 **𦉳** 不醉而怒一曰怒也詩內𦉳

上 **枇** 曰枇亦作筴又平声 **𦉳** 于中國一曰迫也說文壯大

貌一曰𦉳屬詩作𦉳屬 **𦉳** 大也今文省作𦉳 **𦉳** 𦉳屬作

本作為𦉳亦作𦉳又作𦉳 **𦉳** 𦉳屬壯士作力貌又 **鼻** 面之中部龍龕作鼻易艮為鼻鼻

韻屬鼻壯士作力貌又 **鼻** 者始也人之胚胎鼻先受形故謂

始祖為鼻祖說文鼻引氣自界也白虎通云鼻者肺之使也下

以開今俗从井誤 ○中原雅音以鼻一字音邦迷切 **𦉳** 木名出蜀地

𦉳 廣韻地相次 **𦉳** 𦉳屬模也又𦉳筆 **𦉳** 其穗可食

又質韻音 **𦉳** 𦉳屬壯大又見 **𦉳** 司馬相如賦著

𦉳 以筋 **𦉳** 烏如鼻又 **𦉳** 𦉳屬壯大又見 **𦉳** 犢禳裙亦作鼻

視玉篇三尺布 **𦉳** 𦉳屬壯大又見 **𦉳** 犢禳裙亦作鼻

作之形如牛鼻 **𦉳** 𦉳屬壯大又見 **𦉳** 犢禳裙亦作鼻

玉篇足氣不順轉 **𦉳** 音 **𦉳** 集韻 **𦉳** 挾也壯也 **𦉳** 乾

筋又見上音祕 **𦉳** 音 **𦉳** 水貌 **𦉳** 亦作 **𦉳** **𦉳** 乾

也本作備又 **𦉳** 極也又泰 **𦉳** 裝束貌又條屬 **𦉳** 首也

幣 東帛又錢也帛也財也或作幣亦作幣

陛 階也注見上声義同二声通用

辟 鳥罔又陌韻音覽

薜 薜荔香草說文似蒲而小根可為蔽又陌韻博厄切

淠 水名在汝南又見上音譬

筭 廣韻弋鳥具一日

兩 敗衣與做同玉篇又壞也

醜 醬也玉篇擣或作醜

鑿 蒲計切集韻浴刀使利

雙 獸名似犬

譬 也 踈也 獸狀如狐有翼名曰獬獬

攔 批也

麋 忙皮切宮次濁音說文鹿屬釋名澤獸也陸佃曰麋陽獸角始生而後護耳博物志麋聚草澤而食其場成泥名曰麋暖民隨之種稻其收百倍又與眉同荀子面無須麋又與麋同又水麋又犖麋醜人犖音抽文選吳都賦犖麋之與予都又姓蜀有麋竺○中原雅音音梅按舊韻眉麋同出因共武正韻以眉收欠韻音梅麋乃存於支韻若論支韻悲披皮麋等字當

麋 鹿也

麋 鹿也

麋 鹿也

平五

麋 忙皮切宮次濁音說文鹿屬釋名澤獸也陸佃曰麋陽獸角始生而後護耳博物志麋聚草澤而食其場成泥名曰麋暖民隨之種稻其收百倍又與眉同荀子面無須麋又與麋同又水麋又犖麋醜人犖音抽文選吳都賦犖麋之與予都又姓蜀有麋竺○中原雅音音梅按舊韻眉麋同出因共武正韻以眉收欠韻音梅麋乃存於支韻若論支韻悲披皮麋等字當

麋 鹿也

麋 鹿也

麋 鹿也

麋 鹿也

麋 鹿也

麋 鹿也

麋 鹿也

麋 鹿也

麋 鹿也

分也亦作廢或作廢禮考工記鳧氏為鐘鈇開謂之于于廢同上又廢乘輿金飾馬擗韻會鐘

廢又歌韻音摩廢散也廢耳又土声擗擊處也

擗水菱擗玉篇擗碎擗流也

靡元母彼切說文披靡也徐曰披靡分也靡曼美色也奢麗

之意又施靡連延貌又無也詩靡不有初又草名○中原雅音

音浼洪武正韻以美收賄韻音浼以靡收薺韻音米又音袂今

從舊韻相應平上去而連声出之靡乘輿金飾馬耳也○靡廣韻薺藤藥

去而連声出之又平声薺韻音米○靡名又平声

靡行貌靡集韻或作靡○麻集韻深嬖女字漢許

嬖玉篇嘔小兒或作嬖山名一曰山麻無麻

嬖又歌韻音摩麻也亦作麻麻也

去 元廢設切音與媚同偃也曳也散也揚雄賦聖風

雲靡師古協韻去声又平上二声正韻又音米袂

元從微韻芳微切次宮次清音霏而來迎注古霏字

兩雲霏貌或作霏霏霏細雨霏而來迎注古霏字

平 霏如作菲菲菲芳菲茂貌亦芴也相如賦郁郁菲菲又

誹 非議一曰謗言通 **緋** 練古作非 絳色一曰赤 **養** 餼食方言陳楚之閒相謁而食

麥饘曰養 **扉** 戶扇爾雅闔謂之 **開** 同上玉篇 **飛** 飛翔亦作蜚古

作飛說文鳥翥也又姓又 **飛** 同 **蜚** 莊子蜚大屋司馬相如與騏同史記騏六飛六馬

飛字又蟲名又上 **飛** 馬逸走通作飛廣韻騏兔馬而兔走玉去二声見下音 **扉** 篇騏兔古駿馬五音篇騏兔龍馬日行

三千 **飛** 廣韻獸似牛 **鯀** 魚名似鮒或 **斐** 姓也又 **背** 獸名

大 **斐** 細毛或作 **斐** 玉篇 **斐** 鳥名或 **啡** 日色 **斐** 玉篇紛也 **斐** 鳥名或 **啡** 日色

上 **斐** 元从尾韻數尾切文貌論語斐然 **非** 同上又薄也論語成章說文分別文也亦作匪非 **非** 同上又薄也論語

文笏也又平去 **匪** 古篋字象形說文器如竹篋或作維孟子二声見下音 **匪** 匪厥玄黃又文貌詩有匪君子又與斐同

分也周禮匪盼之式又非也 **篋** 箱屬通作匪漢志作非廣音易匪寇婚媾又平声又音分 **篋** 方曰篋圓曰篋篋也又車笭

也通 **斐** 果名亦作榧又輔也書天斐忱辭又與篋同 **榧** 木作斐 **斐** 應劭曰方曰箱櫛曰斐櫛圓而長也櫛音安 **榧** 名

通作斐出東陽諸郡爾雅翼似杉白文有美實 **非** 非議說文而材光彩如柏古所謂文木廣韻實可食療白蟲 **非** 謗也亦作

非又平 **非** 見錯賢良策非謗不治 **非** 非非欲言論語不悱声去声 **非** 注讀曰誹又平去二声 **非** 不發又心欲也或作

悱玉篇云悱 **斐** 大 **朏** 月未盛之明又月三日生明之名書悱疑辨也 **斐** 也 **朏** 惟丙午朏六月庚午朏有三音又朏

韻音佻隊韻音配質韻普沒切 **朏** 从 **蜚** 蟲名負蟻本作蜚 日月之月不从肉从肉者音窟朏齧字 **蜚** 春秋莊二十九年

有蜚劉歆以為負蟻性不食穀食穀為災介蟲之孽也 **蜚** 又 **蜚** 音又山海經云獸如牛白首蛇尾又平去二声見下音 **蜚** 音

扉 爾雅曰蜚蠊蟻即負 **養** 廣韻齧也又相 **藥** 草也 **肥** 盤臭蟲又見下音 **肥** **養** 請貌又平声 **藥** 粹也

斐 鳥如鳥又別也 ○ **穉** 集韻 稻名 **侏** 背也史記燕王策曰無

悲 博雅 雲貌 **霏** 禾穗 **費** 元从未韻芳未切廣韻耗也增韻糜也說文散財用也徐

費 曰財散出而湯沸然玉篇損也用也惠也又姓費仲之後

費長房又見上音扉 **沸** 屬沸泉涌出貌又涓也本作沸或作鬻玉

音祕見下音扉 **沸** 篇亦作沸又煮水沸也又質韻音弗隊韻

配 **沸** 涓也亦通作 **鬻** 鬻鬻聞見不審貌亦 **沸** 漢郊祀歌相

曰放音助惠音 **非** 非議一曰謗也亦 **非** 晁錯賢良策非謗

沸又質韻音弼 **非** 作非又平上二聲 **非** 不治又平上二聲

拂 方言物乾或作瞢列子 **蒂** 蔽蒂小木盛貌周南詩蔽蒂

有未拂廣韻又日光 **蒂** 甘棠或作蒂廣韻蔽蒂小貌

又質韻音弗 **蒂** 福也詩蒂祿爾康矣鄭音廢又與 **弗** 廣

隊韻音貝 **弗** 蒂同又隊韻音佩質韻蒂字二音 **雲** 廣

雲貌或 **糞** 失氣也亦作糞 **積** 木名又木攢 **沸** 熱生 **跣** 行疾亦

作 **沸** 又見上音譬 **積** 碎木皮也 **沸** 小瘡 **跣** 作跣玉

篇急 **諱** 言急玉 **羣** 覆 **鯁** 魚子又 **鴛** 集韻鳥名 **拂**

行貌 **諱** 篇多言 **羣** 耕 **鯁** 平声 **鴛** 或作鴛 **拂**

去

○ **扉** 正韻併同上切履也喪履謂之菅屨以草為之周禮之屨

夏謂之扉左傳僖四年共其資糧扉屨注草屨見下父沸切

菲 禮記不杖不菲方言薄也又 **蜚** 負蟻一名阜螽即蝗子

菜名又平上二声又父沸切 **蜚** 獸名又平去二声父沸切

廢 元从廢韻方吠切弛也墮壞也不舉也替也圯也止也屋

傾也一曰置也又捨也放也又大也又隋也左傳廢于鑪

炭又轄 **廢** 固疾不復可用者亦 **祓** 祓禊除惡祭又福也亦

韻音發 **廢** 作廢禮記孤獨廢疾 **祓** 作第又質韻音弗

亦作 **穰** 用力極也 **迄** 五音篇

又蔽膝 **沸** 火貌一曰執氣 **羣** 覆手

又蔽膝 **沸** 又質韻音弗 **羣** 也 **米** 艸禾盛

又蔽膝 **沸** 又質韻音弗 **羣** 也 **米** 艸禾盛

又蔽膝 **沸** 又質韻音弗 **羣** 也 **米** 艸禾盛

又蔽膝 **沸** 又質韻音弗 **羣** 也 **米** 艸禾盛

支韻卷二

草也亦音弗又

肺

金藏又削木札見漢書劉向田蚡傳注又隊韻音配

柿

說文

札樸也碎金云木柿詩伐木許許毛氏傳許許柿貌亦作櫟肺與柿不同柿音是俗柿字又隊韻音佩

夜

草葉盛貌又轄

韻音伐隊韻音貝佩

發

廣韻蘆發或作發發

發

玉篇籩條別名

發

同上

機

木名似柚又曷韻音鉢轄韻音伐

發

弋射收繳具也玉篇作帥

發

賦斂玉篇作發

帥

春

也又轄韻音伐

怖

怒也又隊韻音配與怖字不同怖音是

砒

以石過水曰砒又質韻音佛

穰

爾

穰根

穰

集韻

穰

玉篇人姓又曷韻音潑

駑

馬走

市

蔽市小貌又音潑市

與市不同市音是

襪

服也

平玉肥

元從微韻符非切次宮濁音肥脂多肉龍龕作肥爾雅歸異出同曰肥詩我思肥泉又國名左傳晉荀息滅肥又姓

又水名後人加水作肥又合肥在廬江

腓

脛腸易

注腓腸也詩注足肚也又脛腓也詩小人所腓又病

痲

風病一曰小腫

集韻或作痲又去聲賄韻音倍

扉

隱也又去聲

賁

韻會地名漢地理志東海襄賁又姓賁有七音注見上音祕

芭

廣韻蠹芭鳥名如梟人面一目冬見夏蟄

肥

負蟻蟲又乳上音斐

蟻

蟻蟻又音焚

箆

竹名

啡

元父尾切正韻併音尾陋也楚辭隱思君兮啡側注啡陋也集韻或作隄又灰韻音裴○按中原雅音從去聲音沸

隄

同隄廣韻隄多汁又軫韻音憤

積

船邊木也

錐

小錐

肥

薄也又音斐

去

扉

元從未韻又沸切說文履屬釋文草履五音篇或作扉方言言扉履履絲作曰履麻作曰扉喪禮謂之菅履通作菲正韻通併音沸又見上

按中原雅音當音沸

菲

同上又薄也又見

扉

隱也集韻或作扉正韻

音沸又
平声
痲 病也廣韻熱瘡增韻風病或作腓又避
痲也通作葩正韻音沸又平声賄韻音倍
腓 同上

音沸又
平声
葩 亦同上正韻音沸班固幽
葩通賦安怡怡而不葩今
葩 泉實本作葩或作
葩 音沸

音沸又
平声
蕒 同上又真
蕒 同上亦
蕒 說文臭蟲負螫也本作蠱亦
作蠱蠱左傳有蠱不為災通

志云即草蟲也春秋書蜚以其能害稼本草謂之蜚蟲亦謂之
蜚蠊一名阜螽即蝗子又獸名山海經蜚如牛白首一目蛭尾
行水則竭行草則枯郭璞云蜚之無名體似無害所經枯
竭甚於鳩厲萬物攸懼思爾遐逝又見上音非斐沸
同上又
斐 赤羽雀正韻併音沸賈山至言飾以翡翠應劭曰
音斐 雌曰斐雄曰翠薛瓚曰異物志翡色赤而大於翠

師古曰鳥名別類非
雌雄異名也俗作翡
非 正韻併音沸
非 書荆辟疑
費 救亦音沸

又見上祕沸二音
非 佛 佛佛獸如人被髮迅走食人說文本
作佛周成王時州靡國獻鬻鬻人身

反踵自笑笑即上唇掩其自北方謂之土螻一名梟羊俗謂山
都今交州山中有之亦作萬萬玉篇又作鬻郭璞贊云佛佛怪
獸被髮握竹獲人則笑笑唇蔽其目終
乃號吽反為我戮洪武正韻併音沸
萬 吳都賦萬萬笑而被
格正韻音沸與萬字

不同箇
音薛 萬 郊獵賦蹈飛豹絹鳴陽師古曰
萬 稻紫莖者不
黏也徐利即

今紫華稻
正韻音沸
佛 廣韻佛惛不安
佛 亦作費
勅 壯勇
蜚 之貌
蜚 亦作費

神蛇
蜚 塵也亦
蜚 玉篇
蜚 小隱也
蜚 蜚也亦
蜚 蜚

集韻
非隱
擯 搏擊
非 乾也列子肴未非从日月之月
肥 獸名

癢 癢瘡熱悶
又腫盛貌
吠 元从廢韻符廢切說文犬鳴也集韻或
作狝狝正韻併音沸中原雅音亦音沸

鼠名如犬吠也
魚名
魚名

玉篇亦作鼯
魚名

魚名

魚名

葦 藥草名
篔 帚也
梶 集韻 樹杪
颯 颯風 偃物也
藟 草名 一曰赤梁

硯 磨也
麓 五音篇 山足也
微 身隨也

去末 無沸切 六月之辰也 五行木老於未 象木重枝葉也 支辰名太歲在未曰協洽 又前漢書律曆志 昧夢於未 又猶未也 說文 味 有酸鹹 日苦辛 又禮 瘍醫以酸養骨 以辛養節 以

作柴 鹹養脉 以甘養肉 以滑養竅
味 廣韻 五味子藥 韻亦作 梶 梶

味 山名
梶 韻亦作 梶 梶

味 廣韻 五味子藥 韻亦作 梶 梶

味 廣韻 五味子藥 韻亦作 梶 梶

味 廣韻 五味子藥 韻亦作 梶 梶

齊齋霽

一 角清音 雞 已 寄 二 角次音 輕 谿 起 虛 器 去

三 羽濁音 今 後 系 四 商清音 精 齋 濟 子 霽 計 子

五 商次音 妻 泚 砌 六 商次音 新 西 徙 里 想 細 計 思

七 商濁音 齊 齋 齊 八 商半音 隣 離 里 以 良 利 至 力

九 徵清音 低 底 帝 十 徵次音 汀 梯 體 他 替 計 他

十一 徵濁音 題 弟 第 十一 徵次音 寧 泥 你 乃 泥 計 乃

十二 宮清音 篔 駘 閉 十二 宮次音 民 迷 米 莫 袂 計 弥

基

經也業也址也始也說文牆始也

又設也本也或作蹠古文作至

鎡

田器通作基孟子

雖有

棋

本也根柢也史記律書箕者言萬

古文作筭其翼異又作筭竹

旗

荀子國壽旗翼

集韻本作躡或作躡晉書南越

躡

躡踞通作箕漢南越尉

其

跡也

引書若之何其詩夜如何其亦作居

又祝其地名即夾谷也

不其邑名在琅邪亦姓又漢人名酈食其審食其食音異又去

聲又

居

韻會語助也禮記何

音奇

其

而細漢五行志糜弧其服

又音

其

廣韻謀也忌也

奇

其

廣韻又忌也集韻或作其誓

○其

又真韻音忌

騎

騎身

虬

蜜虬

篋

批具可以

基

集韻草名

基

後也

老

奇

奇

奇

奇

奇

奇

奇

奇

奇

機

元從微韻樞機又機杼一曰織具又巧術也說文主發謂

也又與幾同漢書萬幾

幾

危也尚也期也察也說文微也殆

幾

通作幾詩式飲庶

幾易唯幾見幾書萬幾惟幾微兆朕也又與幾同周禮無

關門之征猶幾荀子關市幾而不征又會也易幾而哭又上去

二声支

幾

說文從絲从戍兵守也

韻音祈

幾

當作幾古作幾今作幾

幾

問也又何察曰幾孟

子關甫譏而

幾

祥也崇也集韻

幾

廣韻精也玉篇精詳也

不征通作幾

幾

或作幾又去声

幾

又與幾同禮記月令數

將幾終

幾

鉤逆鉅淮南子曰無幾之

幾

刺也廣韻斷切也

注近也

幾

鉤不可以得魚又大鑣也

幾

刺也本作剗韻會

作剗古文作氣玉篇作

剗

周禮士師凡剗珥注

剗

感激也

氣又去声隊韻音儉

剗

剗

剗

剗

孟子是不可磯也鞮鞻在口曰鞮廣韻繫馬也韻會馬絡頭增韻石激水曰磯華與羈同漢刑法志以鞮而銜駢突孟康曰以繩**璣**珠不圓者徐按符瑞圖有璣鏡注大珠而理有光縛馬曜可為鏡又器也史記璿璣玉衡又去声

幾耕也說文小食也大人賦幾瓊華張揖**幾**說文小食也大人賦幾瓊華張揖聲蠶子又上

○**幾**廣韻道**幾**血祭玉篇引說文以血有所別塗**幾**祭也集韻或作氣又支韻音祈**幾**走

○**幾**玉篇**幾**竹也**銑**金圭也

上巳元从紙韻居里切身也對物而言曰彼巳又私也論語克巳復禮為仁說文中宮也十幹戊巳爾雅太歲在巳日屠

維月在巳曰則玉篇**紀**維也大綱小紀摠之為綱周之為紀古文作亡又去声又七政終始於斗牛故曰星紀又極

也會也事也理也編著也記也又經紀也又十二年為一紀取歲星一周天又國名又姓**几**凭器几案亦作机說文踞

几徐曰人所凭坐也毛氏曰鉤挑者為几案之几不鉤挑者為几首爰見魚韻机同上左傳設机而

注承物也又木名山海經單狐之**机**不倚易渙奔其机

山多机木似榆玉篇木出蜀中**机**音几**麤**麤屬亦作麤

麤旌尾狗**汎**水**倚**倚角說文偏引也左傳譬如捕麤諸戎足旌音目注倚其足也胃其首曰角倚其足曰倚

廣韻牽一脚也詩伐木倚矣注伐木斧**倚**正韻云塞也公筆

其前乃以繩繫木從後牽倒之又平声**倚**正韻云塞也公筆

傳相與踦間而語謂開一扇開一扇一人在內**度**板為閣以

曰大夫七十而有閣注板為度藏食物也**度**同上亦又

亦作度或作歧度又賄韻詭貴二音**度**詭貴二音**度**同上亦又

同上昏禮注作度**度**同上亦又

榻前接簷為度**度**同上亦又

刻一曰劍曲刀**度**同上亦又

刷曲鑿又平声**度**同上亦又

爾雅枳首蛇注歧蛇也亦作**度**同上亦又

歧又木名又紙韻音止**度**同上亦又

韻音奇**度**同上亦又

余六百卅**度**同上亦又

余六百卅**度**同上亦又

積 亦同上玉篇枳首蛇 兩頭者又曲枝果 適 韻會蹇也一足行廣 韻作適玉篇作瘧

改 女字又姐改 紂妃今作已 已 說也 狽 獸名似兔蛇尾 虬 女虬山名弱水

所 地名 屨 赤鞮 鳴 集韻鳥名 鴉 鳥名 犴 玉篇行也 頰 玉篇頰

失容也又 綺 立正 閃 五音篇 門也 蠅 蟲子集韻作幾一曰 齊謂蛭曰蠅又平声

幾 問多少之辭廣韻幾何又禾多時曰無幾未幾又物無多 亦曰無幾古文作幾本件幾又平去二声支韻音祈

幾 禾幾 幾 廣韻鬼俗具人曰鬼越 人曰幾又支韻音祈

寄 元从寘韻吉器切寓也附 倚 石缸集韻聚石以為步渡 託也廣韻寄附說文紀也 或作倚亦作琦見下音敬

冀 說文北方徐曰北方之州也廣韻九州名爾雅兩河間曰 冀州五代改大名府又秦鉅鹿郡地魏置北冀州舜以南

此澗大分衛以西為并州以北為幽州又 冀 禹貢作 冀 晉 欲也又姓晉大夫冀芮或作冀俗作冀

覲 覲覲希幸也廣韻希幸也亦作 慎 慎慎很也又強力貌 慎幾左傳庸可幾乎玉篇又見也 韻會彊直貌師古曰

堅也或 洎 肉汁也又灌釜中 概 稠也劉童傳深耕概 洎 曰洎又寘韻音忌 種概密也或作概機 記

誌也又書疏也徐曰疏謂 驥 良馬說文千里馬或 驥 論語 二分記之也玉篇錄也 作驥廣韻亦作驥

稱其 季 少也一曰小稱左傳伯仲叔季凡末月曰季月末世 曰季世元居悻切今正韻併音寄又見隊韻音貴

其 語已辭詩彼其之子亦作忌 忌 詩叔善射忌 又寘韻音妄 已 又上 已通作記又平声支韻音奇

胫 廣韻肉四胫 翼 鳥翻說文鳥之彊羽猛者 翼 集韻 肉四柱也 玉篇作翼又寘韻昌智切

暨 言無 稍 禾長 范 草名 臨 許也 倚 戴也 迓 玉篇行也誌 次也 稊 禾長 范 草名 臨 許也 倚 戴也 迓 玉篇行也誌

○**既** 元从未韻盡也巳也說文小食也左傳既盡
食之也或作漑又姓又寘韻音戲既廩稱事
○**既** 及也又諸暨邑名集韻諸暨縣在越州又寘韻音忌
也沐必進飲盈氣也故
沐而飲謂之機又平声
○**既** 福祥又沐而飲也禮記
○**既** 泰韻音

○**既** 及也又諸暨邑名集韻諸暨縣在越州又寘韻音忌
也沐必進飲盈氣也故
沐而飲謂之機又平声
○**既** 福祥又沐而飲也禮記
○**既** 泰韻音

○**既** 及也又諸暨邑名集韻諸暨縣在越州又寘韻音忌
也沐必進飲盈氣也故
沐而飲謂之機又平声
○**既** 福祥又沐而飲也禮記
○**既** 泰韻音

○**既** 及也又諸暨邑名集韻諸暨縣在越州又寘韻音忌
也沐必進飲盈氣也故
沐而飲謂之機又平声
○**既** 福祥又沐而飲也禮記
○**既** 泰韻音

○**既** 及也又諸暨邑名集韻諸暨縣在越州又寘韻音忌
也沐必進飲盈氣也故
沐而飲謂之機又平声
○**既** 福祥又沐而飲也禮記
○**既** 泰韻音

○**既** 及也又諸暨邑名集韻諸暨縣在越州又寘韻音忌
也沐必進飲盈氣也故
沐而飲謂之機又平声
○**既** 福祥又沐而飲也禮記
○**既** 泰韻音

○**既** 及也又諸暨邑名集韻諸暨縣在越州又寘韻音忌
也沐必進飲盈氣也故
沐而飲謂之機又平声
○**既** 福祥又沐而飲也禮記
○**既** 泰韻音

○**既** 及也又諸暨邑名集韻諸暨縣在越州又寘韻音忌
也沐必進飲盈氣也故
沐而飲謂之機又平声
○**既** 福祥又沐而飲也禮記
○**既** 泰韻音

○**既** 及也又諸暨邑名集韻諸暨縣在越州又寘韻音忌
也沐必進飲盈氣也故
沐而飲謂之機又平声
○**既** 福祥又沐而飲也禮記
○**既** 泰韻音

○**既** 及也又諸暨邑名集韻諸暨縣在越州又寘韻音忌
也沐必進飲盈氣也故
沐而飲謂之機又平声
○**既** 福祥又沐而飲也禮記
○**既** 泰韻音

○**既** 及也又諸暨邑名集韻諸暨縣在越州又寘韻音忌
也沐必進飲盈氣也故
沐而飲謂之機又平声
○**既** 福祥又沐而飲也禮記
○**既** 泰韻音

○**既** 及也又諸暨邑名集韻諸暨縣在越州又寘韻音忌
也沐必進飲盈氣也故
沐而飲謂之機又平声
○**既** 福祥又沐而飲也禮記
○**既** 泰韻音

○**既** 及也又諸暨邑名集韻諸暨縣在越州又寘韻音忌
也沐必進飲盈氣也故
沐而飲謂之機又平声
○**既** 福祥又沐而飲也禮記
○**既** 泰韻音

○**既** 及也又諸暨邑名集韻諸暨縣在越州又寘韻音忌
也沐必進飲盈氣也故
沐而飲謂之機又平声
○**既** 福祥又沐而飲也禮記
○**既** 泰韻音

○**既** 及也又諸暨邑名集韻諸暨縣在越州又寘韻音忌
也沐必進飲盈氣也故
沐而飲謂之機又平声
○**既** 福祥又沐而飲也禮記
○**既** 泰韻音

○**既** 及也又諸暨邑名集韻諸暨縣在越州又寘韻音忌
也沐必進飲盈氣也故
沐而飲謂之機又平声
○**既** 福祥又沐而飲也禮記
○**既** 泰韻音

周禮司門注駮馬景帝詔農
桑穀畜又陌韻激喫二音
繼 廣韻俗作繼非
陸書

繇古舌 綰髮一曰束髮亦作髻
絕字 綰結辨又屑韻音結
紉 同上見下音
結 漢書

傳推結又 擊 車牽也車牽相擊也又擢相擊撈周禮舟車擊
古屑切 互注擊互謂迫處穀梁傳擊繼也又陌韻音激

○ 藪 廣韻狗 檠 枕檠梅子說 檠 枸 設 係也盡也 ○ 絡
毒草 文縞端木也 檠 枳 設 玉篇戕也 ○ 絡

玉篇 絲結 蠶 集韻蠶 劍 解也又 擊 聲也又在 設 久視
絲結 蠶 集韻蠶 劍 音結 擊 陌韻音客 設 久視

二 谿 率奚切角次清音水注川曰谿說文山瀆無所通者杜預
曰淵也宋均曰無水曰谷有水曰谿亦作溪 谿 集韻或作

谿 玉篇亦作 谿 谿 從山谷之谷與谷 溪 左傳澗溪沼沚之毛
不同谷音 谿 從谷作 谿 音兮見下 溪 又武陵五溪雄溪朗

溪 西溪武溪辰 礪 馬融笛賦臨萬仞 瀉 瀉 鷓 鷓 鷓 鷓 鷓
溪在今辰州界 礪 之石礪玉篇石也 瀉 瀉 鷓 鷓 鷓 鷓 鷓

作溪鷓五色尾如船拖小於 鷓 性食短狐在山澤中無復毒氣
淮賦云溪鷓尋邪而逐害也 鷓 鷓 鷓 鷓 鷓 鷓 鷓 鷓 鷓 鷓

鷓 同上又見上 蟻 廣韻上 蟻 似蝗集韻或 蟻 小畜 蟻
音與雞同 蟻 作蟻 蟻 又見下音 蟻 蟻 蟻 蟻 蟻 蟻 蟻 蟻 蟻 蟻

集韻 蟻 也今 蟻 玉篇 蟻 缺 厓 倒地 蹊 中原雅音注云蹊
謂惡絮也 蟻 大衆也 厓 也 蹊 蹊 也 又見下音 蹊 蹊 蹊 蹊 蹊 蹊 蹊 蹊 蹊 蹊

蟻 集韻與 蟻 同 敬 元从支韻不正也說文持去也亦作敬 敬 古作敬 敬 玉篇作
敬 集韻或作部 五音篇又作敬 敬 敬 又見上音 敬 敬 敬 敬 敬 敬 敬 敬 敬 敬

欠作敬非敬音伊 敬 同上亦作敬 敬 亦同上韻會又敬
見支韻 敬 嘆辭也 敬 賄韻詭貴二音 敬 器宗廟有坐之器

虛則敬中則正滿則覆 敬 集韻作有座者與 敬 集韻同上 崎
侑同敬器者勸戒之器名侑卮又音羈 敬 集韻同上 崎

韻會 崎 嶇 山險說文本作 敬 見敬字注 敬 敬 山 敬
敬 敬 玉篇 崎 嶇 山路不平 敬 不正貌 敬 音欽 敬 敬 敬 敬 敬 敬 敬 敬 敬 敬

敬 敬 玉篇 崎 嶇 山路不平 敬 不正貌 敬 音欽 敬 敬 敬 敬 敬 敬 敬 敬 敬 敬

欵 長足蟲廣韻長脚
崎 蜘蛛又紙韻音技
角一俛一仰又
倚 石砥橋也
亦作琦又

見上音寄 琦 同上又支
音寄 崎 同上又支
音寄 踦 同上又支
音寄 踦 同上又支

也又見上 欺 謾也許也陵也妄
也又見上 欺 謾也許也陵也妄
也又見上 欺 謾也許也陵也妄
也又見上 欺 謾也許也陵也妄

韻作題 俱 荀子面如蒙俱注俱方相也其首蒙茸故曰
韻作題 俱 荀子面如蒙俱注俱方相也其首蒙茸故曰
韻作題 俱 荀子面如蒙俱注俱方相也其首蒙茸故曰
韻作題 俱 荀子面如蒙俱注俱方相也其首蒙茸故曰

徐曰顛頭方相四 題 同上集韻大頭亦
徐曰顛頭方相四 題 同上集韻大頭亦
徐曰顛頭方相四 題 同上集韻大頭亦
徐曰顛頭方相四 題 同上集韻大頭亦

又自詆其文 馮 醉舞貌詩屢舞傲傲徐曰敬傾
又自詆其文 馮 醉舞貌詩屢舞傲傲徐曰敬傾
又自詆其文 馮 醉舞貌詩屢舞傲傲徐曰敬傾
又自詆其文 馮 醉舞貌詩屢舞傲傲徐曰敬傾

媿 不能自正也集韻或作顛
媿 不能自正也集韻或作顛
媿 不能自正也集韻或作顛
媿 不能自正也集韻或作顛

聲 碇 溪邊十畝陰注蜀人以碇為薪三年可燒
聲 碇 溪邊十畝陰注蜀人以碇為薪三年可燒
聲 碇 溪邊十畝陰注蜀人以碇為薪三年可燒
聲 碇 溪邊十畝陰注蜀人以碇為薪三年可燒

鴟 鴟鴞鳥 鴟 同上又歧
鴟 鴟鴞鳥 鴟 同上又歧
鴟 鴟鴞鳥 鴟 同上又歧
鴟 鴟鴞鳥 鴟 同上又歧

玉篇 碇 側日十 機 元從微韻丘衣切
玉篇 碇 側日十 機 元從微韻丘衣切
玉篇 碇 側日十 機 元從微韻丘衣切
玉篇 碇 側日十 機 元從微韻丘衣切

上 起 元從紙韻墟里切與也作也
上 起 元從紙韻墟里切與也作也
上 起 元從紙韻墟里切與也作也
上 起 元從紙韻墟里切與也作也

韻 起 元從紙韻墟里切與也作也
韻 起 元從紙韻墟里切與也作也
韻 起 元從紙韻墟里切與也作也
韻 起 元從紙韻墟里切與也作也

名 起 元從紙韻墟里切與也作也
名 起 元從紙韻墟里切與也作也
名 起 元從紙韻墟里切與也作也
名 起 元從紙韻墟里切與也作也

似 起 元從紙韻墟里切與也作也
似 起 元從紙韻墟里切與也作也
似 起 元從紙韻墟里切與也作也
似 起 元從紙韻墟里切與也作也

白 起 元從紙韻墟里切與也作也
白 起 元從紙韻墟里切與也作也
白 起 元從紙韻墟里切與也作也
白 起 元從紙韻墟里切與也作也

崑 山高貌 玳 佩玉一
崑 山高貌 玳 佩玉一
崑 山高貌 玳 佩玉一
崑 山高貌 玳 佩玉一

儒墨乃始離跂攘臂乎桎梏之間又跂跂為義用心貌荀
子綦谿利跂與企同又去声陌韻音履支韻奇支二音

舉踵望亦作跂 **角** 一俯一仰又 **倚** 廣韻憾也 **邛** 縣名
又賓

令佗又去声 **跂** 行貌或作 **趨** 也又解韻音矮 **葩** 草名藥草可
治金瘍

韻音 **趨** 又支韻音奇 **倚** 好貌亦 **倚** 同上俗 **筓** 簞
也 **盂**

器 **已** 古國名又 **詩** 五音篇妄語

也 **豈** 元从尾韻非然之辭又樂也詩飲酒樂豈協音如字廣韻
安也馬也曾也注見解韻凱字上从巨本作豈轉作豈俗

作豈又解 **莖** 說文菜名呂氏春秋菜之美者有雲夢
韻音愷 之莖廣韻似蔽生水中又隊韻音漬

啓 元从聲韻祛禮切教也咨也開也發也發教之也或作啓
古作啓啓左傳分至啓閉又曰啓塞從時杜預曰土以春

立夏為啓立秋立冬為閉又曰門戶道橋謂之啓城郭橋斷謂
之塞又左傳軍左翼曰啓王氏曰軍前曰啓後曰殿先軍行之

前者所謂選鋒也又踈也又廣韻別也 **后** 明星謂之君明詩
刻也又陸佃曰雨而晝晴曰啓本作啓

闕 廣韻引埤蒼 **啓** 說文雨而晝晴曰啓又姓後燕有 **稭** 音
下

首至地說文下首也亦作 **稽** 音雞 同上又 **榮** 榮兵欄也前漢
稽諧从禾誤又見上音雞

曰榮戟集韻或作戟榮榮亦作榮說文傳信也 **絜** 傳信
過關之傳刻木為合符一說形如戟有楯書之爽執為信

戟支一曰戟衣說文綴繒也一曰徽 **絜** 綴繒也或 **襍** 集韻
幟信也一曰肉結處又梗韻音馨

也通 **儗** 開衣領也又 **啓** 五音篇視也本 **軫** 至也又礙也
作儗 **儗** 佳儗開脚行

啓 肥腸 **杏** 明

也

去

器 元从真韻去撰切皿也又姓舊从犬正韻器亦作器集韻或作器五音篇又作器

所以守之 故字从犬 亟 數也孟子亟問亟餽蒸肉又遽也 媿 醜也又

棄 捐也遺也背也廢也古作弃棄或作 奔 省 企 舉踵

也亦作跂古作 跂 同上又跂踵行 跂 垂足坐又舉足望也

自以為得方言登也梁益之閒曰跂詩跂彼織女注跂踞貌跂 云織女三星鼎足望之跂狀成三角又上声支韻支奇二音

岐 蟲行貌又 殆 質韻結多人 岐 行喘息貌或作 豎 豎居獸名似蝟而 眉 身敬坐又眉也 伎 行也又 噤 無聞

赤尾又真韻音忌 瘖 集韻病也 豎 山也 伎 顯貌 玉篇 伎 俱備不行 噤 無聞

也 見 伎 顯貌 玉篇 伎 俱備不行 噤 無聞

山高貌 又上声 搥 打也又支韻 箬 器也 氣 元从未韻元氣也息

又上声 搥 打也又支韻 箬 器也 氣 元从未韻元氣也息

氣 又真 无 出道 气 同上說文雲气也又 暍 同上集韻

姓 乞 與也與人物也亦作乞气或作之朱買臣傳 欽 集韻

通作 乞 與也與人物也亦作乞气或作之朱買臣傳 欽 集韻

契 元从霽韻去計切券也合也刻也廣韻契約也說文大約 也又憂苦也詩契契寤歎又錯龜詩爰契我龜又音乞契

丹國名从丰丰音害俗从 水 刻也亦作契 契 又唇韻結 契 又唇韻結

契 又唇韻 契 絕也相如賦 契 三神之歡又 契 周禮牧人 韻會破也玉篇破 契 亦作 契 雅 息也安息也亦作 契 慙 慙今作 契 又作 契

惕

詩不尚惕焉可小惕也息也

恬

詩名相

憇

上揭

高舉也

又寒裳涉水曰揭論語戒

揭

揭車香草通作

舟啓

省見一曰窺也

擊

器中盡又

慙

劇也又

擊

擊

擊

似蛇

顛

恐也又

慙

集韻

驚

獸狠不

缺

缺

缺

缺

缺

缺

事也

又秦韻音

覲

見也

今

弦雞切羽濁音說文今語有所稽也从可从八象氣越亏也俗作兮徐曰為有稽考未便言之言兮則語當駐駐則

氣越亏也

又歌辭又語

奚

向也姓也

說文大腹也

又東北夷

助○中原雅音戲夷切

又周禮注古者從坐男女没入縣

官為奴其少才知以為奚今之侍史官婢也或曰

奚

女隸通作

奚

奚

奚官女也

又作奚草名

又姓奚仲之後

又上聲

奚

奚

奚

奚

奚

奚

奚

奚

奚

文侯

東北夷名通作奚或作侯又人名春秋齊卿高

徑左傳牽牛以蹊人之田

亦作溪

注蹊云蹊

者先行無路初為徑路之名

又見上音溪

侯

同上

侯

侯

侯

侯

侯

侯

也待也

奚

驪驤野馬驪音顛

相如賦

驪驤通作奚

前

又上聲

奚

奚

奚

奚

奚

奚

馬前足皆

奚

獸名周禮幽州其澤藪

奚

春

秋

奚

鼠食郊牛

白曰

奚

奚

奚

奚

物不痛爾雅有螫

奚

反辰也

莊子婦姑勃

奚

汪勃爭也

奚

奚

奚

奚

奚

奚

奚

恥也

莊子奚

髀無任韻會

奚

山

山名在

奚

奚

奚

奚

奚

奚

奚

子規聲訛也

又布穀也

又規也

車輪轉一周為

奚

周丈九尺

八寸地禮記立視五

奚

奚

奚

奚

奚

奚

音攜

提攜俗作携

又離

携

俗亦作携携

携

携

携

携

携

携

携

携

圭 邑名又 畦 田十五畝曰畦又注 畦 名又灰韻以追切

切 齧 戶圭切 畦 見灰韻戶圭切 緇 水 緇 見上音溪 邨 南地名

奚 廣韻獸跡 緇 蟲 緇 蟻蟻似蟬又 邨 里名玉篇汝

王篇犬 畦 膾脍腹大又 緇 黑羊 緇 豕生 邨 集韻頭

後 禮切望侍也廣韻作後魯本作倍倍信或作溪 奚 恥

廣韻恥辱莊子譏髀無任一曰譏詬小人怒 奚 官女鬼禮有

也集韻作護玉篇亦作護又平声禡韻音緯 奚 兩音又平声

去 系 正韻胡計切緒也繼也聯屬也說文繫也亦作係繫繫

繫 系同周禮繫膠與世繫小史掌世繫辨昭穆注世繫謂帝

繫諸侯卿大夫世本之屬周易繫辭焉而明吉凶又繫繫

聯絡也亦作係 係 同上又聯絡也繫束也統屬也賈誼賦使

又見上音計 係 騏驥不可係羈兮賈誼傳係置于頸而制

其命蘇武傳鴈足有係帛書孟 盼 恨視貌一曰下視俗作盼

子係累其子弟又見上音計 盼 又諫韻匹欄切○佩觿集

曰流俗以盼恨之盼為盼睐之盼莫以為非廣韻盼研計切說

文胡計切恨視孟子使民盼然陸德明引說文五禮切亦誤

禊 祓禊除惡祭名三月 姈 苛姈也又心不了也 奚 廣

禊 祓禊除惡祭名三月 姈 妬也又泰韻音害 奚 韻

溪 奚 韻 戶 圭 切

上

去 系

正韻胡計切緒也繼也聯屬也說文繫也亦作係繫繫

繫 系同周禮繫膠與世繫小史掌世繫辨昭穆注世繫謂帝

繫諸侯卿大夫世本之屬周易繫辭焉而明吉凶又繫繫

聯絡也亦作係 係 同上又聯絡也繫束也統屬也賈誼賦使

又見上音計 係 騏驥不可係羈兮賈誼傳係置于頸而制

其命蘇武傳鴈足有係帛書孟 盼 恨視貌一曰下視俗作盼

子係累其子弟又見上音計 盼 又諫韻匹欄切○佩觿集

曰流俗以盼恨之盼為盼睐之盼莫以為非廣韻盼研計切說

文胡計切恨視孟子使民盼然陸德明引說文五禮切亦誤

禊 祓禊除惡祭名三月 姈 苛姈也又心不了也 奚 廣

禊 祓禊除惡祭名三月 姈 妬也又泰韻音害 奚 韻

齋

齋 咸西切商清音持也付也遺也說文持遺也又裝也送也
玉篇齋行道所也俗作齎五音篇或作齎龍龍又作齎

又歎聲易齋咨送
夷又支韻音資

齎

同上

齎

齎 登也升也亦
作齎齊集韻

或作淩卷踰玉篇古作卷五音
篇亦作陰龍龍又作隆又去声

齎

詩朝齎于
西又去声

淩

記

地氣上齊又與齎
同又見下前四切

齎

也制也亦作齎說文作齎玉篇作齎通
隊也隊音隊薑蒜為之又碎也和也亂

作齎齊一曰擣辛次
物為之又膾酢也

齎

亦同上周禮注
凡醢醬所和細

齎

疑也齎疑猶猜
疑也集韻作齎

切為之又注齎當作
齎齎葅菜肉之通稱

齎

廣韻齎菜亦作
齎通作齎齎

齎

疑也齎疑猶猜
疑也集韻作齎

又見下
音齎

齎

同上廣韻
齎疑人

齎

排也推也又
上去二声

齎

廣韻齎榆堪
作車轂玉篇

白棗
木也

銛

利也玉篇刀利亦
作銛又見下音齎

齎

炊鋪疾也玉篇炊
釜又見下音齎

矧

矧矧
短小

齎

子禮切濟水出常山東入泚衛詩作泚又濟濟盛貌又濟
濟大夫之容韻會濟濟多威儀貌又止也定也齊也又州

名又姓集韻或
作恣濟又夫声

泚

沈水東流詩出宿于泚
書作濟又昔泚醜酒也

擠

排也推也莊
子因其脩而

擠之又
平去声

齎

廣韻手搦酒又
王篇手出其汁

郊

事之制也
又平声

批

殺也博雅
梓也又見

下音此紙
韻音子

蹠

集韻走貌
走貌

批

木名又支
韻音慈

齎

玉篇
走也

霽

子計切雨止漢魏相傳霽威嚴唐太宗魏徵傳霽
威同義如雨止也或作濟五音篇亦作霽云晴也

濟

通也玉篇古作淙俗作濟又相濟易既濟卦名方言過度
謂之涉濟顏師古曰以舟船曰濟又止也詩不能旋濟又運也

左傳以水濟水又事遂也
也調救也益也又上声
擠排也推也漢薛宣傳濟排宗室莊

又陷也又祭祀也至也察也享也薦也五音篇俗作際
平上二声 際又泰韻音債○从肉从右手俗从死非

邊也畔也交也極也合 鬣韻會引東京賦注露鬣曰鬣以麻
也會也說文壁會也 鬣雜為髻如今撮也廣韻作鬣

麻紵名 際 韻音節 際 粟也 廣韻獲也又 穢 玉篇 際 緝

或作縹 際 韻音際 際 升也又 躋 同上集韻或 鯨 魚

嶠 集韻 嶠 斷衣 郟 邑名在周俗作 際 小語本作際又 轄 韻音際

際 光 際 玉篇水 際 升也又 躋 同上集韻或 鯨 魚

妻 干西切商次清 音齊也婦與已齊 雌 莊子策編狎以為 雌 又支韻此茲切

萋 草盛貌詩萋萋 萋 又與 縈 帛又貌又縈 萋 文章相錯 縈 貌說文引詩縈兮 萋 兮通

作萋又 淒 雲雨起貌又寒風詩 淒 寒也通 妻 齊也又雲 行貌

上声 淒 淒 其以風本作淒 淒 東夷鳥名亦作 鸚 縣名 又支

韻音 齎 等也五音篇亦作 齎 又見下音齊

上 泚 此禮切承清說文清也詩寒流自清泚又孟 萋 草生貌 魏都賦

奇丹萋萋協韻 淒 集韻帛文貌詩淒兮 純 帛文 玼 玉色 鮮廣

音泚又平声 淒 斐兮亦作純又平声 純 貌 玼 鮮廣

韻白色或作泚又 泚 白色又色鮮潔 批 粹也又見上音 子

去 砌 七計切階堦亦作 砌 左平音砌又陌韻音戚 切 衆

一切大凡也又妻以女嫁人曰睽視貌說文察也又

廣韻千結切睽睽又平声睽睽也

六

音栖西先齊切商次清次音廣韻勢漢律歷志少陰者西方西

在西方而鳥西故以為東西之西篆文作西象形古文作西籀

文作西今作西與西字不同而音亞又州名又姓西施又先韻

音栖禽鳥所宿皆謂之栖本作西亦作棲禽經云陸鳥曰栖

先栖水鳥曰宿獨鳥曰止眾鳥曰集又榻也孟子二嫂使治

朕棲又宿也選詩輕露栖叢菊又栖栖棲息也又棲棲簡簡

猶皇皇也韻會又栖栖不安貌又去声棲息也又棲棲簡簡

貌詩六棲幽棲幽居也與棲同謝靈運詩亦作漸

聲破說文散聲也周禮內饗注沙漸破也音嘶嘶亦作漸

嘶本作為嘶又水索也盡也又支韻私四二音嘶嘶亦作漸

作測又支韻嘶嘶犀獸名毛如豕蹄有三甲頭如馬有三

私四二音嘶嘶犀角鼻上角短即食角也額上頭上角

長一曰好食棘廣韻犀牛似豕爾雅注形似水牛豬頭大腹

腳腳有三蹄黑色本草云山犀二角以額上者勝通天犀者角

六

六

六

六

六

六

六

六

六

六

六

六

六

六

六

六

六

洗 元从齊韻滌也亦作洒灑粟廣韻洗浴又姓又銑韻音銑

灑 孟子願比死者一灑之又蕭恭貌○酒有六音又解韻所蟹切汎也又泰韻音灑洒掃汎也又馬韻沙下切汎也又賄韻音璀高峻貌又音銑蕭恭貌又滌也

細 思計切小也微也密也古作緗

緗 同壻 女夫曰壻俗妻謂夫亦曰壻

婿 禽鳥所宿又雞栖雞所宿也又平声

栖 廣韻水名出汝南

洳 此可也

婿 集韻蘇 女字 岫 山名 栢 栢陽 糲 米

齊 前西切商濁音整也莊也等也好也中也正也詩人之齊又禮記玉藻注恭慤貌又國名又姓古作叁角俗作齊齊芥○齊有七音又上声恭慤貌又去声與劑同又見上與齊同又皆

齋 韻與齋同又支韻音茲喪服齋衰又音茨蒺藜也

齋 廣韻好貌又見上

齋 廣韻好貌又見上

齋 廣韻好貌又見上

齋 廣韻好貌又見上

齋 廣韻好貌又見上

齋 廣韻好貌又見上

齋 廣韻好貌又見上

去

平七

上

本五集韻平韻十卷

黃五集韻平韻十卷

齋 廣韻好貌又見上

藥劑唐儒學傳武為救世疋劑通作齊五音篇或作
劍濟又碎金云麪劑又支韻音茲灰韻遵緩切

食醫注食有和齊藥之類也又和也又酒以度量節作者
謂之齊周禮五齊三酒亦作齊又火齊珠名又平声注

同上又炊舖疾也玉齋鹹也玉篇作齋齋怒也詩天之方
篇炊釜又見上音賈西曰又醬也通作齊齋齋一曰愁也疾

也又見齋刈禾把數詩釋文獲也案詩太田篇彼有不穫穉
上音賈齋此有不斂齋則齋非獲明矣朱氏曰齋束也謂此

有不斂之齋束也注疏云齋其菜名通志云齋菜甚小自生
不鋪束者又見上音祭齋園圃或以謂齋菴齋實曰薑又

上声支齋病也或作齋又此目日際說文日匡亦作眊又表
能音茨齋短也又上声齋襟交領曰背又秦韻音齋真

韻恣自齋刀魚又鮎齋廣韻齋齋玉
二音齋黃又上声齋篇齒生也

平八
隹元从支韻鄰知切正韻併鄰溪切半徵商首說文會庚也
離借為離別字近曰離遠曰別又流離似玉又流離鳥名又

長離神名韻會長離靈鳥名又織離駿馬又爾雅大琴謂之離
又陸離參差雜亂低昂分散相連貌韻會陸離散亂貌又光輝

粲爛貌又江離草名又高漸離人名又附著易離麗也又遭也
與雁同又陳也左傳昭元年設服離衛又被也又休離語不明也

漢南蠻傳語言侏離又株離西夷樂名亦東夷樂又木名孔子
世家坐塚山之樹又流離林離與滴同又水名又姓玉篇云散

也共也明也離也雨也判也凡自然分離則平声書離心離德
孟子離散之類是也凡彼此相離而去之則去声中庸道不可

須臾離孟子達不離道之類
是也又去声支韻音橋

作雁通作離詩逢此
音雁說文心憂也

漓水滲入地
又淋漓

璃黑青綠縹緋十種流離此自然之物今
所用皆銷冶石汁加以衆藥灌而為之始於元魏并氏人商販

至京採礦鑄之俗作琉璃又玻璃亦西國寶此云水玉千年水

九七

纒 纒纒 集韻 木名 **藜** 新藜國名 在匈奴北 **稊** 稊稊 小稊 **藜** 魚名碎金

鯉 玉篇魚似蛇無鱗甲其氣辟蠹蟲集韻魚名通作鯉本作鯉又上声 **鯉** 魚名也廣韻鯉鯉

魚名五音 **鯉** 角 **醜** 醜酖乳 腐名 **麴** 麥酒 **藜** 竹名才子 **鏗** 五音

篇作鯉 **梨** 衆也姓也 **黎** 憂也 **黎** 手持也 **黎** 也 **黎** 也

上里 元从止韻五鄰為里風俗通云五家為軌十軌為里里者良以切○止也五十家共居止也孟子方里而井井九百畝

又憂也詩云如何里又路程今以三百六十步為一里又漢制長安有戚里漢人君姬戚居之後世因謂外戚為戚里又姓晉大夫 **理** 治玉又文理脈理也事之有理猶物之有脈循之則

里克 **理** 治逆之則亂物之脈理惟玉最密故字从玉偏旁作王同治玉治民必循其理治獄亦曰理理亂曰理又膚肉間曰

腠理以其有脈理也又料理義理廣韻文也正也玉篇事也从

也道也 **李** 果名古作杝或作棹又姓又行李之往來亦作行李 **杝** 同上又紙

又姓 **悝** 憂也詩作里 **俚** 聊也賴也鄙俗 **鯉** 魚名有神能飛上

鱗魚之貴者集韻或作鯉鯉 **裏** 衣裏也廣韻衣裏也 **裡** 木名又平声 **媿** 媿媿也

邈 邈邈行貌又邈邈連接 **履** 草曰屣麻曰履皮曰履說文也邈邈因循也邈音以 **履** 足所依也本作履古作踳

集韻作履又福也祿也禮也釋名云飾足以為禮又拘 **履** 从也所以拘於足入踐也易履霜堅冰至又易卦名又姓 **履** 尸

利也从彳从夂步行也从舟載也毛氏曰 **野** 集韻亭名在西

南陽亭名 **哩** 亭名見 **痲** 痲也又 **哩** 集韻地名 **剌** 剌剌

又邑名 **剌** 剌剌也又去声紙韻音以 **剌** 剌剌

而長施 **剌** 剌剌也又去声紙韻音以 **剌** 剌剌

禮 元从齊韻理也說文禮履也所以事神致福也釋名禮體

也得其事體也孟子禮之實節文斯二者蓋因人之心之仁

義而為之品秩使各得其叙謂之禮字从示示古祗字蓋五禮

莫重於祭以豐者其器也又姓古文作禮今作禮舊注作禮字

訛也 禮同 豐 禮器也 豐 與豐字不 澧 水出衡山因為州

醴 甜酒一宿熟也詩詒云酒之甘濁而不沸者沸音 醴 鱧

俗以為飼爾雅翼云鱧魚圓長斑點有七作北斗象 醴 鱧

夜則仰首向北拱有自然之禮今黑鱧魚亦作鱧 醴 鱧

聲象 蚌屬說文 醴 鱧 禾中也又彭蠡澤名或作蠡蠡今南康

大孤山周迴四百五十里又蠡五縣在涿郡又范蠡人名又物

欲絕貌孟子以追蠡集韻或作蠡古作蠡又平声 蠡 蠡

刺 刀刺又割也平聲破也廣韻 蠡 蠡 食簞博雅瓢 蠡 蠡

麗 小舟又 蠡 蠡 星標亦

作櫂又車名莊子梁麗 蠡 蠡 小船一曰梁也又車名通 蠡 蠡

可以衝城又平去二聲 蠡 蠡 作麗又去声支韻音師 蠡 蠡

大船名 蠡 蠡 廣韻小船補 蠡 蠡 布也數也亦 蠡 蠡 集韻

去

或作檣 蠡 蠡 也玉篇大舟 蠡 蠡 名竹 蠡 蠡 作蠡又平声 蠡 蠡 赤草

醴 醴 醴 醴 亦作醴 醴 醴 謂之禮 醴 醴 玉篇 醴 醴 敵也 醴 醴 清利疾貌

利 元从寘韻力至切正韻力地切宜也通也銛也利澤也順

作物說文古作利又利利快性也中原雅音 利 利 例 例 臨也

作伶俐又州名漢列侯利幾中山相利乾又姓 利 利 例 例 亦作

音練 蠡 蠡 五音篇 蠡 蠡 小 蠡 蠡 惡

禮 蠡 蠡 小 蠡 蠡 惡

蠡 蠡 小 蠡 蠡 惡

命於天謂之天吏受命於君謂之官 蠡 蠡 罵 罵 正斥曰罵旁及

吏府史之屬亦曰吏說文 蠡 蠡 惡 蠡 蠡 惡 言

音利又音類又水聲 蠡 蠡 音類 蠡 蠡 音類 蠡 蠡 音類

音類 蠡 蠡 音類 蠡 蠡 音類 蠡 蠡 音類 蠡 蠡 音類

離 相去也漸相遠離又
颯 廣韻烈風又
痢 病也玉篇瀉

痢 肉不附骨也又平声
痢 集韻疾流也又
箛 竹名又
孳 雙生子

唼 憂也又
唼 上声霰韻音練
使 憂也
哩 出陀羅尼

麗 力霽切美也著也附也施也華也光明也又小舟一曰屋
穩莊子來高明之麗者斬之亦作麗又車名莊子梁麗可

以衝城又說文旅行也鹿之性見食急則必旅行又姓五音篇
作麗集韻古作丽標篆作丽字當从丽俗从兩日者非又平去

二 **麗** 列子餘音繞梁麗三日不絕又曰居則連麗敬敬
麗 順曰麗阜梁也正韻作阜棟也又土声支韻音師

本也又鹿皮 **麗** 草木相附麗而生 **儷** 偶也又伉儷左氏傳
也俗作丽誤 **麗** 通作麗又平声 **儷** 已不能底其伉儷通

作離亦 **儷** 出字書或作 **儷** 例 比也皆也凡例事左傳序其發
作儷儷 **儷** 儷今作儷 例 儿而起例古作儷今省作例

例 捕也樹似懈懈而庫小詩其濯
其例小栗也又屑韻音列 **隸** 附屬也亦作隸俗作

也一曰賤稱師古曰屬著於人也禮記八曰徒徒隸也增韻僕
隸也左傳皂隸之事又隸書篆之捷也秦後野陽變小篆為隸

書或云程邈獄中所 **隸** 說文 **擺** 折也擗也莊子擺工倕之
造詳在魚韻書字注 **隸** 同上 **擺** 指而天下始人有其巧矣

又屑韻音列 **戾** 斜也曲也乖也違也罪也很也廣韻很戾也
陌韻音歷 **戾** 利也待也立也畢也又定也詩靡止戾也又

至也詩魯侯戾止蒼飛戾天漢書注古作戾集韻古 **蓋** 同上
作戾又屑韻音列 ○戾與戾字不同戾音替及音大 **蓋** 又弼

也亦作教蓋又染綠草也綬名也漢書諸侯王金璽蓋綬蓋音
戾草名也似艾可染綠因以名綬又疾名山名通作戾又屑韻

音 **教** 同上 **綬** 同上說文帛艾草染色一曰綠色 **蓋** 玉篇綬
列 **教** 同上 **綬** 一日綬名晉書綠綬綬綬通作蓋 **蓋** 也或作

縵 懷悵悲貌廣 **瑒** 正韻乃飾說文屬 **瑒** 同上本作
韻 **縵** 懷悵多惡 **瑒** 元篇韻作瑒或作瑒 **瑒** 同上玉篇瑒

蟲**荔**草名似蒲而小根可為馭又荔支果名亦**荔**凡从荔

名**荔**作離舊韻皆作荔廣韻又薛荔香草也

作**荔**元从**風**正韻風貌江賦廣莫颺而**颺**颺風聲**颺**又割

也直破也集韻割破亦作**颺**同土荀子**搔**分判也亦作

或作**颺**劉勰又平上二聲**颺**聲又屑韻音列**淚**漢武帝賦秋氣潛

也又舒韻音裸**淚**鶴鳴又嗥淚鴈**淚**以淒淚注寒涼之

貌又疾流貌淮南子水淚破舟**淚**陰陽氣亂又本不利廣韻

又涕淚或作尿淚又隊韻音類**淚**妖氣五行志云氣相傷謂

之**淚**淚猶臨蒞不和意又俗**厲**嚴正也論語聽其言也厲又

作亦又軫韻音軫鈇韻音鈇**厲**勉也磨也又褰衣涉水曰厲

詩深則厲又厲鬼與厲同又醜惡也烈也猛也虐也又危也詩

厲無咎又岸危處曰厲詩在彼淇厲又殺戮不辜曰厲又周禮

同厲注犯政為惡又姓玉篇又亦作厲又**裂**禮記內則注鞶

鞶厲繒囊也亦作裂又秦韻音賴屑韻音列

韋今用繪有飾緣則**礪**磨也砥石也說文本作厲是石也今

是**礪**裂又屑韻音列**勵**勉也說文勉**勵**作礪荀子鈍金必待礪厲然後利

歸乃不**癘**疾疫周禮疾醫四時皆有癘注氣不和之疾又說

為厲**癘**文惡瘡疾集韻或作癘亦作癘玉篇病也亦作

癘通作厲史記豫讓漆

身為厲又秦韻音賴**痢**公羊傳莊三十一年大災**痢**蚌

附石生一名蠓山說文本作蠓似**瀦**寒衣渡水**瀦**不精也

蟻微大集韻亦作厲又秦韻音賴**瀦**通作厲

換古龔字又秦韻音賴**漚**禾穰廣

音賴轄韻音粹**漚**韻作例**漚**又屑韻音列

漚又**漚**又真韻音制

音列**漚**廣韻琵琶

漚韻會琵琶其撥

漚又

漚又

漚又

漚又

漚又

漚又

漚又

漚又

漚又

漚又

漚又

漚又

漚又

漚又

漚又

漚又

漚又

漚又

漚又

漚又

漚又

漚又

漚又

漚又

漚又

漚又

漚又

漚又

漚又

漚又

漚又

漚又

漚又

漚又

漚又

漚又

漚又

漚又

漚又

漚又

漚又

漚又

漚又

漚又

漚又

漚又

漚又

漚又

漚又

漚又

漚又

漚又

漚又

玉篇子 如栗 木名 隸札也 玉篇篤 紫草 紫 止也 係也 又上

觀 求視一曰視 也亦作睽 齧 視竊也 督 視也 隸 涕隸漉也 癯 瘦黑

癯 履石渡水玉篇水深 侯 很侯玉 擣 牛白脊又 馬馳亦作駟 又奔走也 矚 貨也 矚 魏也亦 矚 恐人或作恻 亦在

帛也 魚名 筍 籩也 踈 跛足或从肉作腠 溼 滿也 子陰陽

之氣 蠶 瓠 美也 又 惛 欺謾也 秘 長禾篇 裂 玉篇 繒餘

有壘 瓜 蠶 勻 嬖 平声 惛 又平声 秘 作秘 裂 玉篇 繒餘

又平 隸 五音篇 翼 別也 燭 止火又屑 韻音列

平九

低 都黎切 徵清音 高低韻會 俛也 下也 垂也 伍 史孔子世 家余伍首

氏 宿名 說文本也 至也 天官書氏四星東方之宿 氏者言萬 物皆至也 又戎種西夷之名 曰氏羌散處廣漢之西 〇俗

作互 又上去三 抵 木根亦作氏 隄 防也 塘也 岸 堤 堤本上 声支韻音支 又上去二声 隄 也亦作堤 隄 堤本上 声後人相承作平声 用佩麟集曰堤滯 隄 與隄同 詆 訶也 之堤為隄 防其順非有如此者 又上声 隄 又姓 詆 訶也 音陌韻 抵 牡羊或作羝 羝陸佃云 鞮 鞮鞞曹也 說文革履 履連脰謂之絡鞮 又戎種禮記西方曰狄鞮 通作氏 又鞮鞞四 夷樂說文作鞮鞞 又銅鞮春秋時晉離宮名 又見下音題

鞮 同上集韻革 起 玉篇起 羝氏四夷 鞮 染繪黑石出琅 日鞮亦 碑 同上晉段匹碑 〇 衮 廣韻大也 或作 裼 裼胫 大腹

作碑 又支韻音悲 衮 廣韻大也 或作 裼 裼胫 大腹

鞮 履又去声 起 之樂又見下音題 鞮 染繪黑石出琅

鞮 履又去声 起 之樂又見下音題 鞮 染繪黑石出琅

鞮 履又去声 起 之樂又見下音題 鞮 染繪黑石出琅

上

眚音兮見上
越 越不能行為人所引
越 越也或作
越 越又去声
越 越獸

不正又見
錕 軟血器玉篇鋒
錕 錕也又支韻音時
錕 錕絲滓或
錕 錕祗稠短衣也
錕 錕玉篇襜褕也

又支韻
梃 指也又真
梃 韻尺制切
梃 頭剔以刀解
梃 物剔音兜
梃 曆腿強脂
梃 曆音歷

集韻
媼 女
媼 字
媼 頭垂
媼 玉篇犬也又
媼 日下也
媼 音五

篇小
噤 城名亦
噤 作噤噤

邸 典禮切舍也周禮四圭有邸邸舍也為圭之舍也又本也
漢制凡郡國朝宿之舍在京師者率名邸邸至也言所歸

至也又觸也鄭六屏風也又姓
邸 五音篇亦
邸 作邸邸
邸 宿名又至

大氏與抵同又平
去二声支韻音支
底 根抵廣韻本也亦
底 下也器聲也雍
底 滯也亦作底又

當也至也止也又
底 同上列子無底
底 觸也亦作抵抵更

說文山居又音紙
底 之谷名曰歸墟
底 記李傅二世作殼

抵優俳之觀應劭曰戰國之時稍增講武之禮以為戲樂用相
夸示秦更名角抵角者角材抵者相抵觸也漢武元封三年作

角抵戲通作氏
抵 同上亦
抵 齊也觸也擲也敵也至也大

又支韻音支
抵 作抵
抵 凡也亦作氏師古曰大抵大

歸也漢志作大氏唐書作大底集韻或作抵五音篇或作抵
抵 又當也杜甫詩家書抵萬金漢高紀傷人及盜抵罪抵當也

又紙韻
抵 詞也託也或作抵
抵 徐曰今人語難之為抵呵

音紙
抵 隴抵或作抵又
抵 支韻池紙二音
抵 山旁堆欲墮曰抵止韻作抵說文秦

都 集韻亭名 **綈** 蠶易笛也 **鞅** 馬鞍具 **麩** 滷麵也 **笑** 玉篇笳 **达**

五音篇 **屨** 屨也 **死** 殃也 **踏** 行止貌

題 杜今切徵濁音說文頌也禮記雕題交趾又書題也孟子題辭所以題號又品題題目又棹頭以玉飾曰琰題玉題

一曰壁璫又去声○中 **睥** 迎視也遠視也 **提** 挈也舉也舉四原雅音剔奚切似梯音 **提** 封之內而計之

曰提封廣韻提携又孩提之子師古曰嬰兒始孩人所提挈又攝提星名隨斗柄以指十二辰又歲在寅曰攝提格又浮屠所居曰招提又菩提梵語漢言正道又與

媿 媿媿安也一曰美安詳亦作促通作 **促** 荀子難 **提** 安福也俗作提又 **提** 支韻支時二音 **提** 文說

提又紙韻音是 **提** 進曰 **提** 支韻支時二音 **提** 文說衣厚提提廣韻衣服 **緹** 帛州黃色一曰赤色又注 **緹** 厚繪

好貌又紙韻音是 **緹** 見上與音體之緹義同 **緹** 厚繪

締 結不解又去 **啼** 號也泣也嗚也古作號亦作諦 **啼** 漢五行志豕 **諦** 荀子哭泣諦號 **詭** 漢嚴助傳孤子詭號又人立而號 **蹄** 又見上音帝 **詭** 集韻云轉語也又支韻

音 **窮** 兔網亦作蹄 **蹄** 足也古作蹄俗作蹄又兔網莊子音私 **窮** 又真韻音昆 **蹄** 義免涼也係其脚故曰蹄又牛馬跡

中水曰蹄泔又 **蹠** 同上又赫蹠紙名赫音闕於輿字入声應曰蹠也蹠音窠 **蹠** 同上又赫蹠薄小紙也亦作懶懶亦音蹠

幌 幌幌赤紙又博雅 **踈** 背相踈有兩音通作蹄又去声 **踈** 踈踈謂之帷 **踈** 小踈謂之踈又躓也莊子怒則分

鞮 單革履又 **錡** 錡錡也 **霽** 霽雲一 **桠** 女桑也樹小而條樹之長條又 **錡** 錡錡火 **蹏** 蹏蹏馬亦良馬孟康曰 **鯁** 鯁

支韻音夷 **鯁** 齊也 **鯁** 生七日而超其母亦作蹄 **鯁** 亦作鯁又支韻音夷 **鯁** 同上又 **稊** 稊稊也

魚名說文大鮎本作鯁 **鯁** 同上又 **稊** 稊稊也 **鯁** 亦作鯁又支韻音夷 **鯁** 同上又 **稊** 稊稊也

亦作鯁又支韻音夷 **鯁** 同上又 **稊** 稊稊也 **鯁** 亦作鯁又支韻音夷 **鯁** 同上又 **稊** 稊稊也

上弟

待禮切兄弟男子先生為兄後生為弟唐人兩姨之子相謂為外昆弟姑舅之子相謂為內昆弟魏志楊阜傳稱外

兄弟姑子稱舅子為內兄弟左傳聲伯之母出嫁於齊管于奚

生二子而寡以歸聲伯以外弟為大夫而嫁其外妹於施孝叔

杜預曰外弟管于奚之子是同母異父亦稱外兄弟也玉篇作

弟古作戈又去聲○中弟女弟又姊姒如悌愷悌樂易也

原雅音收去聲音帝

去聲遞更迭也迢遞也傳遞也俗作遞又去聲

小盆名 玉篇器也亦作遞又小盆

又平聲 玉篇器也亦作遞又小盆

去第 大計切次第也通作弟又第宅孟康曰有甲乙次第故曰

第也又但也酈食其傳第言之本从竹弟今省作第○中

原雅音 弟 說文韋束之次第一曰順也又孝弟孟子堯舜之

音帝 弟 道孝弟而已矣又豈弟通作悌又但也又上聲

悌 愷悌孝悌亦作弟論語 弟 女弟又曰女姊又兄弟之妻

入則孝出則悌又上聲 弟 先後曰姊姒又曰姊姒曲禮

世婦姪姊注妻之妹從妻來 睇 小視又見 瑋 佩玉洛神賦

者為姊為妾者也又上聲 睇 上音梯 瑋 抗瓊瑋以和

予遞 更迭又迢遞遠也又傳遞俗作遞 遞 又上

兮遞 遞通作遞遞又上聲 寘韻音逝 遞 又上

又去也避也 逮 及也又禮記孔子閒居威儀逮逮 禘 祭名

又寘韻音逝 逮 注云安和貌又解韻待代二音 禘 周禮

五年一禘禘其祖之所自出以其祖配之審諦昭穆而祭 締

於太祖也春秋吉禘于莊公禘于太廟集韻或作禘禘 締

結不解又丁計切同雖不可雙押然漢書賈誼過秦 鈇 以鎖

論合從締交音禘當各依出處用之又平聲見上音帝 鈇 加足

說文鐵鉗也在頸曰鉗在 軌 車轄說文車轄也 棣 車下木

足曰鈇又秦韻音夫 軌 一曰地名又音大 棣 又棠棣

棣也又唐棣移也移音移廣韻作棠棣木名子如櫻桃可食相

如賦注棣即今之山櫻桃郭璞曰棣白移似白楊江東呼夫移

又姓又州名 **杙** 木獨生又孤高貌詩有杙之
又泰韻音代 **鷓** 杜又木盛貌又哥韻音柁 **鷓** 鷓鴣子規
廣韻作鷓 又平聲 **鷓** 同上揚雄傳鷓鴣先鳴注鳩亦作鷓
又平聲 **鷓** 玉篇鷓鴣布穀也又平聲山韻音壇

躄 躄也漢武帝詔馬或奔躄
而致千里又平聲紙韻音雉 **題** 聰視詩題彼
揚子搥提仁義又 **鬢** 韻會髮也亦作鬢鬢又
平聲支韻音時 見土音替陌韻音錫 **題** 廣韻視
貌又平

帶 帶貯也又帶翳隱 **鯁** 鮎魚別名 **帚** 脩毫獸一曰河
蔽貌又屑韻音莖 **鯁** 又平聲 **帚** 內名豕玉篇又

狸子也古文作 **帶** 帶審又見 **匱** 集韻 **馱** 鳥名山海經云
帑又賓韻音異 **帶** 上音帝 **匱** 鬪刀 **馱** 首山有獸狀如

鼻三日又 **篋** 篋鐘 **地** 元从寅韻徒利切音典第同上地也說文元氣初分輕清
泰韻音大 **篋** 樂器 陽為天重濁陰為地萬物陳列也亦作墜米玉篇籀作

五音篇亡作 **壘** **壘** 趙充國傳排折羌虜 **墜** 前班固賓戲
○中原雅音音帝 **壘** 今不得歸肥饒之 **壘** 天墜之方

泥 年題切徵次濁音水和土又水名邑名爾雅 **泥** 塗也朽
水潦所止曰泥丘又姓又朽也又上去二声 **泥** 塗也通作

泥亦作 **屋** 玉篇泥塗 **屋** 同 **鸛** 肉醬雜骨曰鸛韻會骨醢
也又勘韻蒲鑑切 **屋** 上 **鸛** 也周禮鹿鸛麋鸛注有骨為

鸛無骨為醢玉篇亦 **尼** 元从支韻女夷切次商次濁音正韻併音泥孔子字仲尼
作鸛又歌韻音那

尼 又和也又說文從後近之也又女僧也又支韻音夷質韻
音 **呢** 說文反頂受水丘言頂當高反下故曰反頂亦作 **呢** 丘一

象 **呢** 丘山通作 **呢** 故孔子名 **呢** 廣韻受水丘也爾雅水潦所
丘字仲尼 **呢** 丘山在魯國 **呢** 止為 **呢** 丘或作 **呢** 亦作泥郭

璞云頂土 **呢** 怵 **呢** 心慙古作 **呢** 稻自生也說文今年落來
汚下也 **呢** 怵又質韻音呢 **呢** 年自生集韻稻再生又見

會六

會六

會六

會六

上音 旄 旄旄旗舒貌又 呢 呢喃言了玉篇呢喃 踞 踞蹠

雜 旄 旄旄旗舒貌又 呢 呢喃言了玉篇呢喃 踞 踞蹠

動貌 圜 圜聲廣韻亦名又上 呢 呢喃言了玉篇呢喃 踞 踞蹠

獸 名 犯 集韻猗犯物从 妮 女字 軛 車厄玉 斨 玉篇斨 覯 覯

胡羊又皆 記 呼人聲又 范 草露根 杞 研也又 旄 旄旄旗舒貌又

韻乃來切 你 元从紙韻乃里切汝也秦天呼傍人之稱廣 旄 旄旄旗舒貌又

貌廣韻旗舒貌亦 犯 同上又猗犯猶 欄 絡絲柎亦作 鏞

作猗犯又平聲 犯 同上又猗犯猶 欄 絡絲柎亦作 鏞

同上說文篋柄也本作棗玉篇或 屎 屎 並同上又寘 杞

作屎集韻亦作銖銖又葉韻音轟 屎 屎 並同上又寘 杞

亦同上又止輪木亦作杞又說文木名寘 杞 同上又止也又

如黎一曰倚杞木弱貌又平聲質韻音呢 杞 同上又止也又

玉篇古 記 集韻言以示人 祀 好貌 漸 指物貌又

死作鬼人見懼之鬼死作壘鬼是怕之若篆書此 祀 好貌 漸 指物貌又

寧帖於門上一切鬼崇遠離千里出搜真玉鏡集 祀 好貌 漸 指物貌又

齊注香 貳 玉篇快活 跖 五音篇 擊 擊宿 范 又平 澆

旄 旄旄旗舒貌又 呢 呢喃言了玉篇呢喃 踞 踞蹠

旄 旄旄旗舒貌又 呢 呢喃言了玉篇呢喃 踞 踞蹠

廣韻 旄 旄旄旗舒貌又 呢 呢喃言了玉篇呢喃 踞 踞蹠

爾 華盛貌亦作老 萑 同上又 圜 廣韻地名 鞞 鞞垂

又解韻 關 智少切劣或作閑俗 爾 地名亦 憊 俗作恹 羆 黏

小冠亦作釐 **撤** 擊也略也引也韓愈曹成王碑 **擊** 同 **澈**

又屑韻音鼈 **撤** 擊也略也引也韓愈曹成王碑 **擊** 同 **澈**

水中擊絮又激也又見 **鼈** 牂柯縣名又 **擱** 批也 **擱** 木 **蔽**

上真韻音譬屑韻音擊 **鼈** 牂柯縣名又 **擱** 批也 **擱** 木 **蔽**

也一簿籌 **縵** 緝也 **庇** 廕也亦作庇屋宇 **芘** 名支韻音皮

辟 肱腕或 **轡** 馬韁也詩六轡如絲一曰 **鞞** 同 **質** **媿**

配也耦也又 **真** 韻音譬 **媿** 同 **質** **媿** 韻音弼

平十四 **迷** 綿兮切宮次濁音 **麇** 鹿子亦作麇麇麇麇凡獸子初生

麇不卯亦作麇 **麇** 皆曰麇曲禮士不取麇卵玉制不

又支韻音麇 **麇** 音規 **龜** 庶韻龜似龜 **醜** 醜醜醜上

覘 病入視貌 **頰** 頰頰頰 **瘰** 瘰瘰瘰 **瞋** 眇目白 **醜** 醉

玉篇作覘 **頰** 垂貌 **瘰** 瘰瘰瘰 **瞋** 眇目白 **醜** 醉

迷 莢迷草名 **憇** 心惑也 **謎** 言惑亦作謎 **憇** 他 **困**

地 **彌** 元从支韻益也滿也終也長也久也大也徧也甚也 **嬰**

名 **彌** 彌嬰兒也說文弛弓也又姓古作弥 **嬰** 齊人呼母為阿嬰或

上 **彌** 方言 **彌** 長久玉篇 **嬰** 齊人呼母為阿嬰或 **采** 深

麴蘖謂之麴
麓 麓縣名在交趾亦作菴
卷 同上卷冷縣名又漕米也亦作菴又庚韻音冥

米 莫禮切穀實又姓俗作米
眯 物蔽目不明廣韻物入目中莊子斂康眯目
糝 說文繡文如聚米或

作糝亦作米
糝 書藻火
沫 水名出高陵
蔎 廣韻蔎子菜
鮓

魚子
殊 集韻米半壤
寐 寐不覺或作寐又平声
弭 元从紙韻說文弓無緣可以解轡紛者一

曰弓末今之角弓也止也息也亦作彌辟禮記有由辟焉義與弭同亦作餌相如賦餌節徘徊玉篇亦作况安也又滅也忘也

彌 周禮小祝彌裁兵漢書彌亂
漚 水盛貌又滿也亦作漚又平声上音彌

湔 同土廣韻水流貌又見上音彌
湔 玉篇水流貌又平声
救 撫也安也及也愛也集韻或作侏侏

侏 安也愛也本作彌侏
芊 羊鳴本作芊玉篇作芊又楚姓
芊 羊鳴亦作侏又

披靡又去声
靡 乘輿金飾馬耳又支韻音糜
關 廣韻力福又見上音彌
悞 止也玉篇屬也

苒 爾雅曰苒香草也
泚 水貌說文飲軟也又浴尸曰泚玉篇飲也又去声
蟀 爾雅注米

穀中蠹
煙 池弓
關 玉篇編狹
眯 眇目又平声
迷 集韻悞也又平声
帛 布

袂 元从祭韻弥蔽切正韻弥計切袂也
毳 出釋典玉篇云尾長
粲 機粲木名
媿 吳俗呼母曰媿

寐 元从寘韻說文寢也臥也息也寐者昧也目閉神藏寐子其寐也魂交徐曰寐之言迷也不明之意也元密二

切今正韻併中
靡 正韻引揚雄賦聖風雲靡又上声支韻音糜亦二声

原雅音音妹

李仁二百五十一

