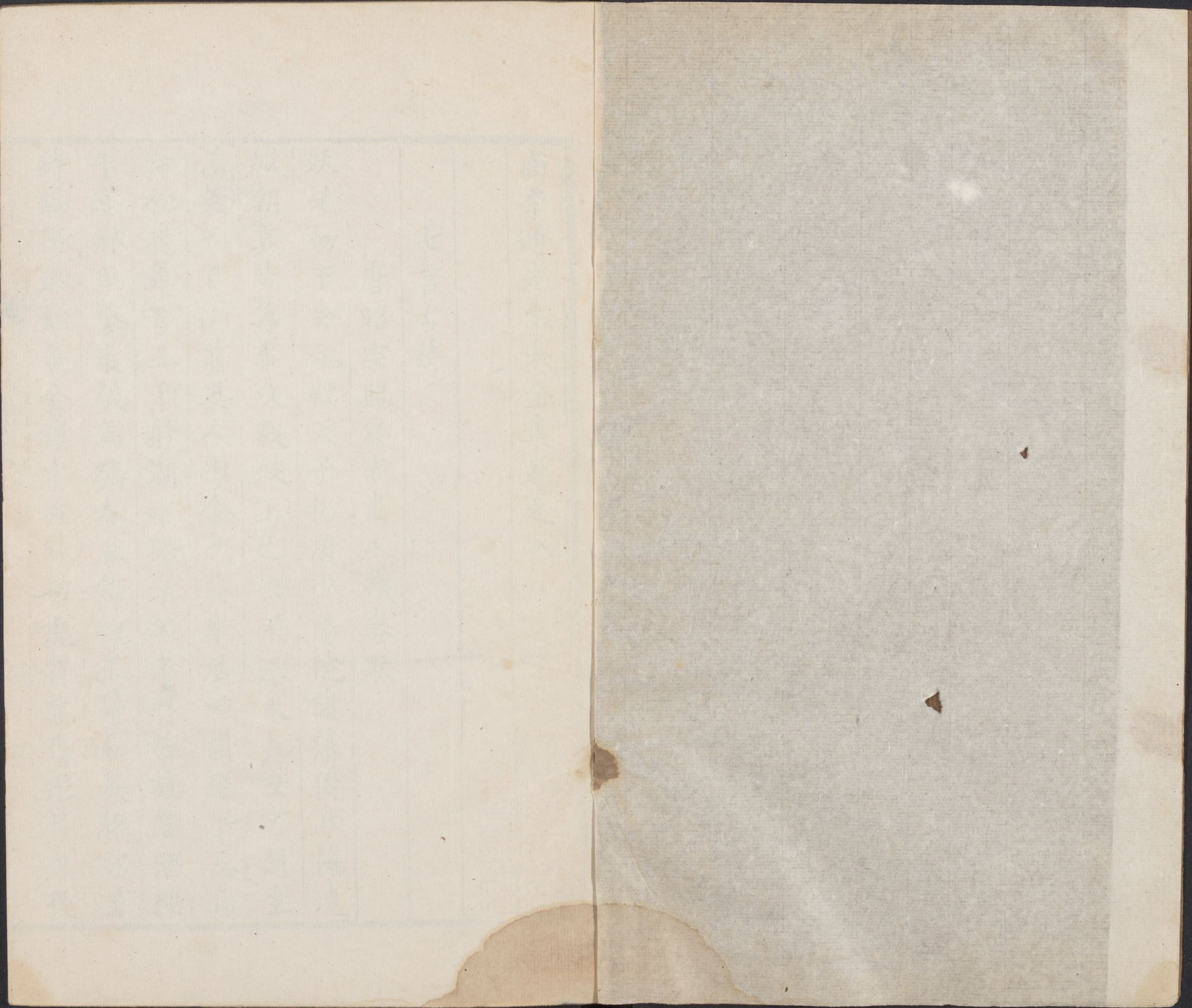


~~Ch E 5402.2/2902.80~~

CHINESE-JAPANESE COLLECTION
HARVARD COLLEGE LIBRARY
FROM HARVARD-YENCHING INSTITUTE

540A/2902B

JUN 28 1932



高季迪先生大全集卷之八

七言古詩

唐昭宗賜錢武肅王鐵券歌

妖兒初下含元殿
天子仍居少陽院
諸藩從此擁連城
朝貢皆停事攻戰
岐王已去梁王來
長安宮闕生蒿萊
天目山前異人出
金戈雙舉風煙開
羅平惡鳥啼
初起犀弩三千射
潮水歸來父老拜
旌旗醞酒槌牛宴
鄉里擊裘駿馬驕
春風錦袍玉帶真
英雄詔書特賜誓
終始黃金鏤字旌
殊功虎符龍節彤弓矢後



詞猶令赦三死盡言恩寵冠當時天府丹書未踰此
摩挲舊物四百年古色滿面凝蒼煙天祐宰相署名
在尋文再讀心茫然古來保族須忠節受此幾人還
覆滅王家勲業至今傳不在區區一方鐵人生富貴
知幾時泰山作礪徒相期行人曾過表忠觀風雨斷
蘚埋殘碑

太白三章

太白初升北斗落行人早起車鳴鐸豈願身離父母
邦山川路遠非不惡貧賤未知生處樂

太白正高北斗低行人出關雞亂啼他鄉無人是知

已欲歸未歸東復西弊裘愧見家中妻

太白猶懸北斗沒行人衣上霜拂拂下馬飲酒歌苦
聲新豐主人莫相忽人奴亦有封侯骨

江上看花

兩年京師不見花青衫白馬驅塵沙今年江邊偶無
事狂醉爛熳尋春華遊蜂飛蝶日妍暖紅紫正發紛
交加穿蹊每入鄰媪圃叩門或到山僧家漸老都無
少年樂底用簫鼓隨行車攀條繞樹對吟詠不忍歸
去至日斜花應得我相慰賞似笑欲舞爭矜誇我如
無花亦寂寞閉戶有酒誰能賒夜來茅屋卧聞雨曉

起走看成咨嗟飄英墮萼不可綴餘艷只似銷殘霞
明知春色不久住豈料便去難畱遮野鶯啼罷一回
首恨與芳草盈天涯

中秋翫月張校理宅得南字

八月望夜天如藍海色卷霧山收嵐玉盤元沉龍窟
底忽起萬丈誰能探初來空中光尚溼孀娥寒髻風
鬢髮人言一年此最好金精水氣秋相涵小星盡去
大星在芒角欲吐敢與參天將洗眼照下土啖食肯
縱妖墓貪穿深窺暗不遺隙魍魎忌影逃巖嵌前年
客中憶見之家人怨別方喃喃荒山不知佳節至垂

首凭案尋書蟬但怪流輝入敗戶油燈失燄畱孤龕
起行陰林不用炬剝啄獨叩峰西菴虬蛇亂踏心膽
悸怪影走石皆楓楠即呼道人共載酒放舟直下笑
蓉潭翻翻驚鶻落樹杪吹笛正和烏飛南今年在舍
反寂寞暗室困卧如僵蠶乾愁無端負良夜月固不
言我則慚人無賢愚競翫賞况我清景性所耽忽憶
諸君隔河水持被就宿聆高談為呼老婢掃庭宇一
席盤飮梨與柑江城重閉萬家寂樓鼓近聽纔過三
空堦淒其覺露泣虛牖窈窕疑煙含婆娑欲畱月伴
影素鸞西下煩停驂明宵復出已難似動別經歲嗟

何堪尊前此月又此客世所難遇心應諳關山幾處
未解兵擊柝不寐愁丁男南鄰歌舞北鄰哭月雖同
照異苦甘何人爲我揮天戈乾坤多難俱平戡行者
得還居者樂清光所及恩皆覃懸知此願未易遂憂
來舉盞從沉酣須臾衆散曉蟲急古桂吹落青氍毹
送王太守遷雲間

男屠猪羊女醜酒共禱神祠畱太守太守今年遷大
州除書已下誰能畱兩州相去無百里失君應愁得
君喜安得如君數十人一時盡福東南民

謝陳山人贈其故弟長司所畫山水

大髯袖中有廬霍嵐氣噴人寒色薄出贈生絹一幅
圖云是小髯之所作我嘗遊君伯仲間仲今已沒空
見山畫中無限盤礴意使我坐看愁滿顏重厓複澗
迷樵路煙蘿冥冥晝如暮溪閣風生醉客眠野橋月
出歸僧度櫪林蒙密楓林高深處似有猩鼯號滿空
雲凍動秋思飛泉落日何蕭騷揮毫若此難再得白
鶴何時返鄉國良工自古多苦心畱賞人間賴遺墨
南宮北苑皆已仙此圖與之當竝傳坐嗟存歿意難
報作歌愧匪瓊瑤篇

書夢贈徐高士

真人高居紫霞房靈津夜灌通桃康其神不彫駐景
光名籍早入丹臺藏道成驂蚪面虛皇凌攝梵炁邀
穹蒼下視羣生墮迷方倏忽起滅更喜傷我嘗夢遊
至其傍廣庭淨發衆妙香仙媛神官儼成行坐考雲
笈披琳琅稽首歸依大醫王願憫濁世同淪亡龍根
珍脯不可嘗但覺凡火燒肌腸身心俱病孰爲攘至
言授我何敢忘空山無人覺在牀海月未落天蒼茫
佐卿化鶴來吾鄉朱冠縞衣頎而長篋中活人何所
將苓參朮芎枳桂薑學仙曾聞道非常幸賜大藥和
陰陽誓參飛裾上翱翔人間徧施甘露漿掃除熱惱
俱清涼疾苦不生壽無量

劉松年畫

樵青刺篙勝搖槳船頭分流水聲響青山渺渺波漾
漾白鷗飛過時一兩載書百卷酒十壺日斜出遊女
兒湖鄰舟買得巨口鱸醉拍銅斗歌鳴嗚此樂除却
江南無

題武昌魏槃所藏畫

楚山遠吐參差碧虛閣開臨繫船石沙樹凋時鄂渚
秋江鷗沒處湘潭夕閣中幽人坐讀書書聲入水驚
龍魚欲吹短笛相尋去黃鶴磯頭好待予

送葉卿東遊

聞君辭家今幾年布衣綫斷芒屨穿江湖夢迴燈火
夜聽雨每憶山中田兵戈忽斷故鄉路雖有兩足歸
無緣上書願雪父兄恥畫地聚米籌山川居然無成
困逆旅白日但看孤雲眠時人不容禰生傲坐客豈
信毛公賢黃金已盡酒徒散壯士反爲兒女憐飢吟
倚壁氣未餒有似病鶻棲荒煙却欲南遊探禹穴僕
夫整駕雞鳴前波濤翻江畏飢鰥霧雨連海愁飛鳶
相逢誰肯問憔悴山水自爲窮人妍乾坤無家去何
止飄泊不異迴風船區區願君自愛惜今古遇合無

非天亂離貧賤何足歎王孫亦在道路邊我今豈少
四方志讀書坐破牀頭瓊恩讎兩無欲誰報送子空
歌寶劍篇

題韓長司所藏山水圖

參卿昔在西安幕騎馬看山時出郭終南泰華勢最
高橫作秋雲掃寥廓秦川漢苑萬里開酒醒望遠登
荒臺日斜渭上歸人渡岳暗關中飛雨來此處奇觀
絕天下何事歸來猶看畫畫中小景似江南黃葉漁
村見煙舍莫戀江南真故鄉蓴鱸炊熟酒船香美人
不是滄洲客去去宜登白玉堂

煮石山房爲金華山人賦

山人不飯粳稻香笑指白石爲餽糧金華之石猶可
食元是舊牧初平羊荆榛拾歸夜深煮自言久服能
輕舉但令隨處有雲根不問青天旱無雨我生無力
耕西疇硯田欲枯抱飢憂便當從君學此術絕勝乞
米監河侯

九日與客登虎丘至夕放舟過天平山

昨日風雨今日晴天意令人作重九登高未用憶龍
山弔古竟須尋虎阜秋清人稀葉滿寺屐齒無聲石
苔厚我來但欲問前王不知伯氣銷沉久下穿山骨

葬弓劒銀海夜寒空不朽樓臺荆棘今幾變英雄誰
似青山壽十年自歎在塵土雞鳴起逐途人走茲遊
喜出世網外相攜况是同心友盤梯共上峰頂塔欲
觀東海攀北斗中原不見鴻鴈來浮雲萬里空回首
鐘聲催送晚出寺棲鴉已滿祠前柳秋風吹林客醉
時夕陽下嶺僧歸後山畱好月續清景乘興夜過漁
村口放船不覺露沾衣滅燭始看星在畱金陵酒熟
來譎仙赤壁歌殘泣嫠婦人生此樂信難得夢幻功
名有時有他年何必問誰健但令不負持螯手詩成
底用刻山石爲寄龍門說空叟明朝來借白雲泉淨

洗從前千劫垢

夜發錢清

錢清渡頭船夜開黃茅苦竹聞猿哀客官醺酒水神
廟風雨滿江湖正來蒸飯炊魚坐篷底不覺舟行兩
山裏棹歌早過越王城東方未白啼鴉起

草書歌贈張宣

昔聞汝祖東吳精醉傳草聖醒而驚汝今能飲不滿
杓逸氣欲與相崢嶸高堂把筆若把槩長綃一拂悲
風生陰垂大澤雷雨過響破巨峽波濤傾颺颺遊絲
冒晴晝落落高斗回寒更飲猿連臂深澗絕飢鶻振

翅荒煙橫自言靜裏觀萬物故能變化窮其情差余
少本好劔舞學書晚方從父兄終焉懶惰不得就塵
滿硯田長廢耕覽時撫事每有感胸次砒砒何由平
空齋往往出怪語吟聲相應飢腸鳴篇成請君爲我
寫墨瀋灑霹從奔崩是時黃雲閉歲暮返照忽出寒
江明手隨意到不畱阻正似突騎陰山行令巖不聞
戈甲響一夜下盡名王城安得師行亦如此頃刻坐
見乾坤清嗚呼作歌聊贈汝愈使流淚沾衣纓

獨遊雲巖寄周砥

城西諸山非不奇我遊獨與茲山宜紅櫻春開山後

寺白水夏滿山前陂幽居况與山不遠鐘鼓每到空
齋帷雨餘煙中落日下曳杖往讀頭陀碑兩厓蒼蒼
石色古枇杷樹高陰滿池殿燈欲昏上羣鼠塔鈴已
靜蹲孤鷗興來即遊興盡返迎送豈要山僧知困窮
喪亂豈無感正賴此境忘吾悲嗟君何爲乃自苦破
羈短策塵中馳挂帆能來亦未晚浦口三日南風吹

練圻老人農隱

我生不願六國印但願耕種二頃田田中讀書慕堯
舜坐待四海昇平年却愁爲農亦良苦近歲征役相
煩煎養蠶唯堪了官稅賣犢未足輸丁錢虬鬚縣吏

叩門戶鄰犬夜吠頻驚眠雨中投泥東鑿塹冰上渡
水西防邊幾家逃亡閉白屋荒村古木空寒煙君獨
胡爲有此樂無乃地邇秦溪仙門前流水野橋斷不
過車馬唯通船秧風初涼近芒種戴勝曉鳴桑樹顛
短衣行隴自課作兒子盭後妻耘前白頭雖復勞四
體若比我輩寧非賢旅遊三十不稱意年登未具粥
與醴便投筆硯把耒耜從子共賦函風篇

嘗蒲萄酒歌

西域幾年歸使隔漢宮遺種秋蕭瑟誰將馬乳壓瑤
漿遠餉江南渴吟客赤霞流髓濃無聲初疑豹血淋

銀鬕吳都不數黃柑釀隋殿虛傳玉薤名聞道輪臺
千里雪獵騎弓弦凍皆折試唱羌歌勸一觴氈房夜
半天廻熱絕味今朝喜得嘗猶含風露萬珠香牀頭
如能有五斗不將輕博涼州守

送高二文學遊錢塘君梁人與余異譜

我家本出渤海王子孫散落來南方只今遙承幾世
後坐棄戰陳談文章嗟君渡江此相遇知有遠族猶
居梁嘗聞四海盡兄弟况我同姓能相忘十年近舍
道南宅歲時拜父登高堂君年雖少志則壯不肯與
世相低昂讀書閉閣人罕識明月夜照聲琅琅欲將

古道共推挽豈顧薄俗譏迂狂君來不欲是王式我
行或止非臧倉亂離正賴相慰藉何事遠別遊錢塘
錢塘舊國我所到江山自存人已亡鴈鷺長雲暮陂
澹牛羊落照秋陵荒繁華銷盡莽蒼出君行見此能
無傷西風吹塵扇難障不如歸卧須時康一飢小事
何足道故國尚有霜英黃

贈李外史

仙人飄飄若雲風來去倏忽誰能窮豈惟上界足官
府往往亦在塵埃中我欲尋真向五岳亂後舊路迷
榛蓬天雞未鳴夜谷暗海鶴已去秋壇空丹崖碧澗

九全集卷一
瑶草歇洞府一闕無由通陌頭驚逢李道士自說桂
史爲吾翁傍人相傳解起死袖裏有丹如日紅我聞
安期古策士親見楚漢爭雌雄終然濁世不肯住渡
海竟去先飛鴻玄洲東望纔咫尺彩霞幻結金銀宮
何當共赴食棗約三花醉折春濛濛廻看城郭煙霧
杳大笑下士真沙蟲

聽教坊舊妓郭芳卿弟子陳氏歌

時至正己亥歲作

文皇在御昇平日上苑宸遊駕頻出仗中樂部五千
人能唱新聲誰第一燕國佳人號順時姿容歌舞總
能奇中官奉旨時宣喚立馬門前催畫眉建章宮裏

長生殿芍藥初開勅張宴龍笙罷奏鳳絃停共聽嬌
喉一鶯轉過雲妙響發朱脣不讓開元許永新繡陛
花驚飄艷雪文梁風動委芳塵翰林才子山東李每
進新詞蒙上喜當筵按罷謝天恩捧賜纏頭蜀都綺
晚出銀臺酒未消侯家主第強相邀寶釵珠袖尊前
賞占斷春風夜復朝回頭樂事浮雲改瘞玉埋香今
幾載世間遺譜竟誰傳弟子猶憐一人在曾記霓裳
學得成朝元隊裏藝初呈九天聲落千人聽丹鳳樓
前月正明狹斜貴客廻車馬不信芳名在師下風塵
一旦禁城荒誰是花前聽歌者從此飄零出教坊遠

辭京國客殊方閉門春盡無人問白髮青裙不理妝
相逢爲把雙螯蟹水調梁州歌續續江南年少未曾
聞元是當時供奉曲朝使今年海上歸繁華休說亂
來非梨園散盡宮槐落天子愁多內宴稀始知歡樂
生憂患恨殺韓休老無諫傷心不見昔人歌汾水秋
風有飛鴈此日西園把一卮感時懷舊盡成悲含情
欲爲秋娘賦愧我才非杜牧之

牀屏山水圖歌

畫工知余愛青山久墮塵網無由還故將列岫寫屏
障使我卧起於其間從此長如宿清境枕上分明見

峰嶺爐煙曉入帳中飛擁被驚和白雲冷丹崖碧樹
層層開江雨遠逐孤帆來就中樓閣是何處彷彿神
女巫陽臺楚山修竹瀟湘水似有清猿忽啼起江南
千里夢遊歸半牀落月高堂裏

方隱君山園

吳興城南山水勝竹樹參差萬家暎幽深誰似隱君
園車馬不來雞犬靜兩溪廻通柳港曲一峰立對柴
門正東西別墅憐更好孤棹往來隨晚興總令種菜
不種桃新製長鑱木爲柄家童頗解侯天時鄰叟還
能論地性交交林路翳復開活活野泉流不定清晨

聞鳥欣獨往濃綠潑晴畦色淨老葉垂根孤蚓號殘
英綴梗羣蜂競乍縈新蔓喜籬長欲迸晚芽嫌土硬
此時採擷自足飽肯爲食肝煩縣令古來名園悉可
數金谷辟疆誇獨盛鑿石圓開弄月池買花深作行
春徑愛妾宵陪秉燭宴狎朋晝接流觴詠長年歡樂
豈知極廻首芳菲屬他姓只今誰解問遺蹤斷甃摧
垣無一剩乃知厚業要德守那得衰榮但言命君能
勤儉遺子孫應有佳名書郡乘

觀顧蕃所藏宋賜進士絲鞭歌

臚傳殿下呼名字進士新充探花使內人綰結綵鞭
成恩與宮袍一時賜不用顛將柳下揮馬蹄得意自
如飛影裊夕陽何處去曲江園裏宴初歸天街直拂
花枝過擇壻高樓彩毬墮令人把玩憶當時零落春
風幾縷絲

憶昨行寄吳中諸故人

憶昨結交豪俠客意氣相傾無促戚十年離亂如不
知日昨黃金出遊劇狐裘蒙茸欺北風霹靂應手鳴
雕弓桓王墓下沙草白彷彿地似遼城東馬行雪中
四蹄熱流影欲追飛隼滅歸來笑學曹景宗生擊黃
犢飲其血臯橋泰娘雙翠蛾喚來尊前爲我歌白日

欲沒奈愁何。迴潭水綠春始波。此中夜遊樂更多。月
出東山白雲裏。照見船中笛聲起。驚鷗飛過片片輕。
有似梅花落江水。天峰最高明日登。手接飛鳥攀危
藤。龍門路黑不可上。松風吹滅巖中燈。衆客欲歸我
不能。更度前嶺緣峻嶒。遠攜茗器下相候。喜有白首
楞伽僧。館娃離宮已爲寺。香逕無人欲愁思。醉題高
壁墨如鴉。一半欹斜不成字。夫差城南天下稀。狂遊
累日忘却歸。座中爭起勸我酒。但道飲此無相違。自
從飄零各江海。故舊如今幾人在。荒煙落日野鳥啼。
寂寞青山顏亦改。須知少年樂事偏當飲。豈得言無
行樂耳。

明皇秉燭夜遊圖

華萼樓頭日初墮。紫衣催上宮門鎖。大家今夕燕西
園。高燕銀盤百枝火。海棠欲睡不得成。紅妝照見殊
分明。滿庭紫燄作春霧。不知有月空中行。新譜霓裳
試初按。內使頻呼燒燭換。知更宮女報銅籤。歌舞休
催夜方半。共言醉飲終此宵。明日且免羣臣朝。只憂
風露漸欲冷。妃子衣薄愁成嬌。琵琶羯鼓相追續。白

日君心歡不足此時何暇化光明去照逃亡小家屋
姑蘇臺上長夜歌江都宮裏飛螢多一般行樂未知
極烽火忽至將如何可憐蜀道歸來客南內淒涼頭
盡白孤燈不照返魂人梧桐夜雨秋蕭瑟

黑河秋雨引賦趙王孫家琵琶蓋其名也

胡天夜裂天垂泣雲壓鷹低翻翅溼鬣王醉影抱寒
驚羶殿嘈嘈箭鳴急紅冰淚落衰燈下倒卷河流入
絃瀉瘦駝卧磧歇鈴車朴朔陰沙鬼行野漢魂私語
髻風淒都護營荒咽凍輦蘭山木葉連愁起散入塞
門三萬里夢斷金蟾隔煙小青塚埋聲秋不曉

期張校理王著作徐記室遊虎阜

前身似是雲水僧餘習愛覓名山登最憐虎阜在平
地一丘勢敵千峻嶒缺厓深深翳密葉欹石兀兀纏
危藤昔年無事恣幽賞拄杖叩門來屢曾風廊聽竹
移廣簟雪屋煨芋明高燈禪堂素僻醉題滿老衲喜
客無嗔憎別來三載困塵土散落略盡同遊朋谷猿
清叫煙霧隔宵夢欲往天曹曹幽懷鬱抱不得寫一
月雨聲眠枕肱相親尚有北郭友材盡齊楚慙曹滕
張君名駒稟神駿王子快鶻生鋒稜竝淹客館校遺
籍雲路萬里違騫騰徐卿亦是瑚璉器遠役又欲行

擔簦明朝山鵲定鳴霄跬步可遊何不能一林一澗
幽景在遙想與昔無虧增朱櫻綠筍雖已過正愛夏
木陰層層欲營此行况甚易婦有藏酒魚新罾出城
不必借車馬已辦布韞青行滕吾儕雖窮自有樂相
聚豈比蟲翦翦亂離撥棄且勿道願賦妙語畱傳騰

廣陵孫孝子愛日堂

昔自中原兵甲動志士憂時久心痛千村殺戮雞犬
無骨肉誰家保相共揚州受禍聞最深徒恃堅城鐵
爲甕城中義丁一百萬坐委溝谿不成用至今草長
鬪牖臺月黑精靈尚哀慟君時負親獨竄匿何異網

魚逢脫縱遠道秋風舊橐空長江暮雨孤帆重竭來
吾鄉今十年孝友爭傳比張仲雖嗟故里未能歸却
喜新堂還可奉盡歡惟啜小人羹致養寧須大官俸
只愁老景苦駸駸義馭西馳疾飛鞚晝看花影願遲
移晚聽角聲驚早弄長繩未解繫飛鳥每計餘年憂
且恐嗟余少已失庭闈宰木亂來無地種欲娛朝夕
難再得誰惜流光去如夢自慚不及君慶多灑淚蓼
莪空廢誦寸心猶願時早平重爲河清作歌頌萬國
同看化日長生能養親死能送

贈胡校書奎

我初遇子東海濱，芾衫蓆帽凌風塵。登城觀濤共歎息，見者不識何如人。歸時憶近看燈節，孤舟夜過黃岡雪。書來書往道加餐，幾日相逢五年別。再會之計何悠哉，我未及去君能來。秋風吹殘太湖水，乘興上得吳王臺。吳王臺前白楊柳，西施去後吳娃醜。四海同爲此地人，百壺獨買誰家酒。更尋豪客作夜遊，簸弄明月琵琶洲。有愁爲君亦蕩滌，何況我輩元無愁。醉中狂談君可恕，且共周旋莫歸去。秋光已筭逼重陽，好爲黃花三日住。

溫陵節婦行

泉州陳氏婦夫泛海溺死守志

妾家溫陵近南浦，嫁得良人業爲賈。良人長年愛遠遊，不敢新妝映門戶。販寶遙聞去百蠻，朝朝海上望青山。不仁無那蛟龍橫，漂沒孤舟不得還。君非渡河老狂父，波濤如山何不顧。尋屍便欲赴窮淵，膝下嬌兒誰與哺。十載空闈守寸心，滄溟水淺恨情深。願身不化山頭石，化作孤飛精衛禽。

荅余左司沈別駕元夕會飲城南之作時在

園中

青帝行春氣初播，雲沍餘陰苦難破。江頭碧草生未

長戰馬寒嘶齧殘莖炊煙冷落雨中溼鄰屋時聞有
啼餓我愁鬱鬱但欲眠可以案書勤自課却思去歲
屬無虞元夕共歡人幾箇高堂細聽落梅歌手擘黃
柑香噴座客酬主勸總忘曉看盡繁燈逐星墮祇今
照市但羣烽樂事淒涼誰復作故人念我有二子省
內郎官府中佐別離兩月不相逢身佩弓刀從戍邏
欲尋舊賞慰勞役笑拂尊前且安坐老兵折簡走相
呼謂我閉門無乃懦黃昏遠就向城南敢惜春衫凍
泥澹軍中有會異尋常牛肉麤肥酒卮大胡奴帳下
出琵琶復拊銀箏與相和燭殘未聽荒雞號絃斷忽

驚哀鴈過須臾顏熱起叫噉不記亂離仍轆軻更聲
折折繞旗門劔匣揩頭容醉卧歸來又辱寄新詩錦
水湔腸珠落唾豪吟自欲繼燕歌悲調豈將同楚些
覽之幾度感深情曲高和難非懶惰我生無力本何
用衣食自來供馬磨雖蒙鄉曲假虛名正似南箕不
堪簸君才於世俱可珍周賈東遊抱奇貨艱危壯氣
喜彌激利器未施寧忍挫頗聞原野多殺傷風雪呻
吟苦無那吾儕斯樂豈易得應愧皇天恩獨荷明年
此夕會昇平把酒相邀更相賀

江上晚過鄰塢看花因憶南園舊遊

去年看花在城郭今年看花向村落
花開依舊自芳菲客思居然成寂寞
亂後城南花已空廢園門鎖鳥聲中
翻憐此地春風在暎水穿籬發幾叢
年時遊伴俱何處祇有閒蜂隨繞樹
欲慰春愁無酒家殘香細雨空歸去

兵後逢張孝廉醇

前年遠別君父子遭亂相傳皆已死
今朝南陌忽逢君爲識人中語音似君言
從親渡海壽欲避兵禍辭官曹間關
僅得返鄉里脫命羅網真秋毫問我胡爲
亦憔悴十月孤城陷圍內艱難兩地得俱全
政荷皇

天憐我輩相看握手非偶然痛飲豈得愁無錢
城中故舊散欲盡君來使我忘憂怕還思當年事未改車
馬紅塵浩如海等閒列第化秦灰試問主人誰復在
請君看此應感吁世間富貴皆空虛客遊且莫更彈
鋏讀書歸卧先人廬

夜飲丁二侃宅聽琵琶

江月未出明星懸主人飲客夜不眠坐呼伶兒撥四
弦龍頭高撚玉軫圓轉關未奏蕩索先勞嘈咽切斷
復連澀如清澗溜凍泉細若碧樹吟秋蟬忽然繁急
何轟闐風沙滿把撒四筵鴈行驚起飛不聯浮雲落

葉俱綿綿一聲抹斷萬里煙夢入紫塞愁胡天問渠
怨恨有幾千口不能說指為傳令人悵望思往年梁
園楚榭長周旋帷中曲宴羅綺鮮夜遣飛騎迎嬋娟
一鬟出拜絳燭前文絲香緇搭左肩曲項紫鳳抱半
偏楓香一調妙入玄好手正可羞紅蓮座間豪客皆
詞仙舉杯邀我賦長篇贈之醉寫蜀錦賤可當十萬
纏頭錢如今遠客江海邊欲聞絲音久無緣故人已
散陵谷遷生死流落俱堪憐今宵聽此真偶然顧影
憔悴非昔妍長河欲曙落遠川暫當歡娛反憂煎白
隅無言涕淚漣此身如在潯陽船

曉睡

野夫性慵朝不出弊簣蕭然掩閒室村深無客早敲
門睡覺長過半簷日林聲寂寂鳥鳴少窗影交交樹
橫密此時欹枕意方恬一任牀風亂書帙昔年霜街
踏官鼓欲與羣兒走爭疾如今只戀布衾溫悟從前
計應多失廚中黍熟呼未起妻子嗔嘲竟誰恤天能
容老此江邊無事長眠吾願畢

東池看芙蓉

江天搖落逢秋杪滿目殘荷與枯蓼東家喜有木芙蓉
幾樹繁開依綠沼穠艷低將流水映寒香遠逐迴

風裊半愁霜露倚蒹葭老去徐娘猶窈窕天公似厭
秋冷淡故發芳叢媚清曉莫嗟不及見陽春車馬塵
埃相汙少吳王宮廢斷行客湘女祠空掩啼鳥何如
此地獨來尋靜對嫋嫋散憂情蘭舟雖無美人採日
暮孤吟自行繞明朝重到恐消魂零落紅雲波渺渺

謝廬山宋隱君寄惠所製墨

瓦篝自掃煙埃溼風雨空山杵聲急香爐峰前五粒
松燒成片玉玄香濃寄我團團未磨缺有如蝕盡天
邊月陶泓日暖水滿池雲氣忽起秋淋漓茅屋光寒
客心懼上有蛟龍欲飛去便思寫檄驚天驕夜磨楯
鼻冰不銷又思作賦獻天子曉出洛陽價增紙我今
年少才不多兩事未能如墨何但學顛狂如醉旭頭
髮可濡秋未禿

美人撲蝶圖

花枝揚揚蝶宛宛風多力薄飛難遠美人一見空傷
情舞衣春來繡不成乍過簾前尋不見却入深叢避
鶯燕一雙撲得和花落金粉香痕滿羅扇笑看獨向
園中歸東家西家休亂飛

次韻周詒秀才對月見寄

空林鶴鳴草堂靜桂影亭亭月初正憐君幽卧對中

秋尊酒無人起相命夜深詩成遣寄我自訴窮愁兼
疾病嗟余比君愁更多舊感新憂來每併前年看月
綠茗園賓客當筵一時盛自吹橫笛倚清歌痛飲不
知瓶屢罄去年園中在北郭何異孤豚落深窾登樓
強欲攬清輝刁斗連營不堪聽今年旅寓向江渚暫
喜東南亂初定閒來未厭戶張羅貧去唯愁室懸磬
牧兒耕叟共來往那得衣冠解相敬久居村野坐自
鄙銷盡豪懷與狂興風塵無復舊時顏愧見相逢問
名姓朋友凋零江海空弟兄離隔關山迥良宵佳月
雖可賞羸影窗間竟誰竝迢迢河轉漏初長撼撼葉

鳴風稍勁此時倚屏自孤吟只有蛩聲與相應初疑
此月定非月應是人間照愁鏡還思人愁月豈知何
苦多憂損情性一生能幾見此月盛年若去尤難更
明宵圓景未便虧落盡芙蓉江色淨君能強起從我
歡共入空明恣游泳直期枕藉向舟中不管遙天垂
斗柄

高季迪先生大全集卷之九

七言古詩

姑蘇臺

金椎夜築西山土，催作高臺貯歌舞。
文身澤國構王基，却笑先人獨何苦。
銅溝玉檻成繁華，幻出峰頭一片霞。
望處直窮三百里，役時應廢幾千家。
蟠空曲路迷仙仗，攀盡瑤梯纔到上。
外繞雕龍宛轉欄，中施繡鳳葳蕤帳。
熏爐長爇鬱金香，共道千齡樂未央。
茂苑月來秋佩冷，洞庭雨過夏綃涼。
當窗衆妓如仙女，揚

袂迎風欲輕舉人從天上見經過鳥向雲間驚笑語
日暮橫塘花盡開捲簾臺上望王來宴舟初自觀魚
返獵騎還從射鹿廻從登不用持鉞隊自列紅妝侍
高會香傳羅帕進黃柑縷切鸞刀供玉鱠燭光遠落
太湖波驚起魚龍出沒多城上烏啼河漢轉此時誰
問夜如何管絃嘈嘈聒人耳不聞兵來渡谿水欲攜
西子走登舟醉倚畫欄嬌不起瞑目無因到甬東可
憐一炬綺羅盡人竟墮讎人計賜劍應辜諫士忠
客來試問遺宮路物色荒涼總非故襍衣始信不虛
言滿地荆榛見零露當年爭奪苦勞機却把江山付

落暉聞說越王臺殿上如今亦有鷓鴣飛

百花洲

吳王在時百花开畫船載樂洲邊來吳王去後百花
落歌吹無聞洲寂莫花开花落年年春前後看花應
幾人但見枝枝映流水不知片片墮行塵年來風雨
荒臺畔日暮黃鸝腸欲斷豈惟世少看花人總來此
地無花看

香水谿

粉痕凝水春溶溶煖香流出銅溝宮月明曾照美人
浴影與荷花相間紅玉肌羞露誰能見只有鴛鴦窺

半面絳綃圍掩怯新涼歸卧芙蓉池上殿空洗鉛華
不洗妖坐傾人國幾良宵驪山更有湯泉在千古愁
魂一種銷

太湖石

沒人采石山根淵投身下試飢蛟涎馮夷不解護潛
寶幾片捧出如青蓮寒姿本是湖水骨波濤漱擊應
千年初疑鬼怪離洞府珊瑚鐵網相鈎連嵌空突兀
多異態雲吐夏浦芝生田龍鱗含雨晚猶潤豹質隱
霧朝常鮮清音叩罷磬韻遠微靨洗出珠窩圓坐移
各岫置庭砌日照彷彿生紫煙三峰削成泰華掌一

穴透入仇池天醉中時到倚蒼蘚秋風冷逼吟詩肩
洛陽園墅汴宮苑當時駢列誇奇妍黃羅封蓋素壇
裏萬里貢獻勞車船奢游事歇家園廢盡什荆棘荒
池邊人生嗜此亦可笑有身豈得如石堅百年零落
竟誰在空品甲乙煩題鐫又嗟此石何獻巧自召鑿
取虧天全不如頑礦世所棄滿山長作牛羊眠

洞庭山

朝登西巖望太湖青天在水飛雲孤洞庭縹緲兩峰
出正似碧海浮方壺嘗聞此山古靈壤蛇虎絕跡歡
樵夫濤聲半夜恐魂夢石氣五月寒肌膚居人彷彿

武陵客戶種橘柚收爲租高風欲起沙鳥避明月未
出霜猿呼中有林屋仙所都銀房石室開金鋪羅浮
峨嶂互通達別有路往非人途天后每降龍垂胡神
鉦忽響驚棲廳自懸日月照洞內古木陰蔽空朝晡
風吹白芝晚易老雲帶紫泉秋不枯靈威丈人亦仙
徒深入探得箇中符玄衣使者不暇惜欲使出拯蒼
生蘇後來好事多繼往石壁篆刻猶堪摹千年玉鼠
化蝙蝠下撲炬火如飛鳥玄關拒閉誰復到似怪衣
上腥塵汙勿言神仙事恍惚靈蹟具在良非誣我生
擾擾胡爲乎坐見白髮生頭顱久欲尋真未能去局

東世故緣妻孥何當臨湖借漁艇拍浪徑渡先雙鳧
獨攀幽險不用扶身佩五岳真形圖夜登天壇掃落
葉自取薪水供丹爐此身願作仙家奴不知仙人肯
許無狂語醉發應盧胡

聖姑廟

湖心湧出龜頭山白波翠鳥非人寰清虛宜作水仙
府鱗堂荷屋居其間淵都羣靈孰爲主煙鬢條然一
神女柔姿誰敢狎相親笑叱鼉龍起雷雨玉骨蟬輕
蛻幾秋世緣已斷信無愁采蘭每約湘濱會拾翠時
陪漢上游水禽翔鳴衛芝蓋長在蒼茫杳冥外鮫人

獻綃裁作衣螺女供珠綴爲佩花落閒祠謝古春蕙
幃瑤席掩香塵空山夜夜星河遠芳渚年年蘅杜新
霞舒霧捲凝光彩笑語無聞復誰待冷風幾度引舟
迴宛似蓬萊隔煙海猿叫楓林魚躍波桂旗翻翠幕
寒多女巫佇望飛袞度獨奏笙篴引曼歌椒觴奠罷
沈玄躡鳥沒遙天湛空碧遺情不結楚臺雲世人何
處尋蹤跡

蔡經宅

昆侖主者王方平身騎黃麟朝紫京舉手長辭漢公
卿得道不願世上名往來隱玄與朱明洞中各有白

玉城絳衣游空擁幢旌三山五嶽自按行冷風吹動
天樂鳴璫簫琅璈和鸞笙羽衛蹴踏山海崩龍車鶴
馭紛相迎嘯呼神官走吏兵魑魅魍魎號且驚暫來
經家駐雲程人馬不見但有聲虎頭顰囊佩蒼精神
光赫然照軒楹授以至言可長生凡骨已作蟬蛻輕
麻姑來會隨仙盟芳姿娉婷似飛瓊言從昔年宴蓬
瀛又見弱水三淺清爪可爬背念始萌仙意已識遭
客榜餘杭阿姥酒罷傾攝景忽去煙雲橫家人悲望
空惻惻桑田回首幾變更神仙在世每自呈凡夫不
識等瞽盲丹元有田不解耕但愛狗苟還蠅營榮華

未滿咎責盈忽化腐鬼歸荒塋金丹可學道可成木
鑽石盤貴精誠誰能自拔水火坑飛游往來瑤樹英
千載或有歸來情

石崇墓

虬鬚欲怒珊瑚折步障圍春錦雲熱真珠換妾勝驚
鴻笑踏香塵如踏空酒闌金谷鶯花醉家逐樓前舞
裙墜財多買得東市愁羅綺散盡餘荒丘空憐白首
同歸者坐伴遊魂楓樹下

初入京寓天界西閣對平夷花懷徐七記室
去年寺裏開平夷君來憶我曾題詩今年我來君已

去思君還對花開時欲尋花下君行迹日暮空庭古
苔碧殷勤把酒問花枝看過春風幾行客

答余新鄭

前年吳門初解兵君別故國當西行有司臨門暮驅
發道路風雨啼孩嬰倉黃不敢送出郭執手暫立懷
憂驚我時雖幸脫鋒鏑亂後生事無堪營移家江上
託地主閒園借得親鉏耕春朝起沐日照屋野卉雜
發鳴鷓鴣思君萬里不可見對此涕淚如盆傾有壺
當軒忍自酌有句在卷邀誰評走投北郭問消息一
客爲我言分明君初隨例詣闕下有旨謫徙鍾離城

賁無囊金從無僕棄家獨去何惛惛長淮粘天趣前
渡牙眼怖客浮鼉鯨到州鞠躬謁太守脫去官籍儕
編氓城荒無屋寓來客旋乞廢地誅蓬荆異鄉何人
恤同患喜有楊子兼徐卿日高破竈煙未起閉戶不
絕哦詩聲去年聖恩念逐客特賜拂拭加朝纓勅君
赴汴聽銓擢路算舊驛猶千程沙河無雨夏雲熱茅
葦夾岸多蚊蟲舟中感癘得下泄刃攪腸腹聞咿嚶
荒途無藥相救療伏枕兩旬幾殞生終藉神明佑吉
士疾勢漸脫身強輕一官署作新鄭簿捧檄已去詢
田更我雖歷歷聽客語虛實未察憂難平初春天子

下明詔欲募前史羅儒英菲才亦辱使者召辭謝不
得來南京日斜出局訪君舍草滿陋巷春泥晴入門
小女識父友延拜學訴艱難情且云父意念家遠新
遣兩卒來相迎須臾出君寄我札上有秀句如瑰瓊
自陳前事頗一一與客舊說無虧盈讀終呼卒問彼
士卒言幾年經戰爭河山蕭條縣雖小民少奸詐多
淳誠春秋古稱鄆子國溱洧水活魴魚頰雌兔咻咻
草間走雄雉角角桑顛鳴谷深稀逢種田者時有射
尸棲山棚霜天赤棗收幾斛剝食可當江南杭官來
撫民務無事鞭挂壁上無敲榜寒廳吏散獨坐嘯遠

對嵩少當檐楹聞之離抱頓舒豁如吸清露醒朝醒
便因卒還寄君語此邑小鮮聊試烹幸逢昌朝勿自
棄願更努力修嘉名吾皇親手擁高篲洒掃六合氛
塵清海中夷筐已入貢隴外戶版初來呈大開明堂
議禮樂學士濟濟登蓬瀛大廟冬烝薦朱瑟千畝春
藉垂青紘用材不肯略疎賤銖寸盡上天官衡况君
磊落抱奇器不異一鶚秋空橫豈容久屈簿領下天
道始塞終當亨文章期君歸黼黻借問報政何時成

送林謨秀才東歸謁松江守

江城秋陰朝不暉落葉古巷人來稀林生何求乃過
我敗屐躡雨投閒扉自言少習澤宮射思侶聚士登
王畿風塵失路因漂轉我豈無志時其違欲充材官
挽强弩關塞莫解窮武國將從隱者服短褐霜露難
采荒山薇長年旅舍破壘冷坐厭蟋蟀愁伊威諸侯
得意盡輕客顧影竟傍何門依南津昨夜心杵動風
來燭前驚攬衣家人倚戶望應久宿春未辦悲慙歸
今朝江帆偶東轉願借子語爲光輝嗟余亦坐窮作
崇讀書不出遭罵譏士無賢否貧者鄙此言信矣誰
云非囊乏黃金可揮贈有詩豈救君腸飢雲間使君
本儒者貴顯尚肯矜寒微儻開深池養病鵠翼成待

看摩天飛

題高彥敬雲山圖

尚書生長 臺下慣識風沙草漫野何由得見山水
鄉煙嶺雲林遠能寫平時四海作宦遊高興最愛江
南秋雲谿清曉剡谿晚閒解狂轡尋扁舟此中謝展
曾經處半是啼鴉棲宿樹斷橋旗下問農歸遠寺鐘
邊訪僧去風流一沒歲未遙坐覽遺迹成前朝何當
遍覽畫中景聖恩已許從漁樵

美人摘阮圖歌

圓槽象月修寒玉暗貯宮商滿空腹美人和恨抱秋

風偷寫琴中舞鸞曲傾鬟低黛幾娉婷夢約湘娥倚
竹聽滴盡冰盤老蛟淚阿咸帳底醉初醒梧桐落翠
萋蘭紫仙澗流雲含玉子甲屏難障夜深寒恐踏驚
鴻忽飛起不識人間出塞聲瑤臺別有斷腸情調終
人去哀絃歇桂樹烏啼滿山月

贈丘老師

長春之孫自仙骨袖有蟠桃食遺核平生不學燒汞
方唾視黃金等何物滿城誰識舊庚桑白髮人中似
鶴長時上高樓惟獨醉檣皮書破鐔塵香

玄武門觀虎圈

目光燿燿卧深圈羽林獵士初擒獻腥風一嘯猶辟
人况在空山道中見莫憶橫行藜藿間且隨玄豹守
天關垂頭食肉嗟何補漢家將軍乃真虎

送許先生歸越

天子下詔徵賢良多士競逐風雲翔先生亦隨使者
起闕下再拜陳封章自稱前朝老進士白髮已短材
非長羣龍在廷翊昌運疲蹇豈足追騰驤乞還山林
養餘齒歌頌聖德傳無疆近臣上殿為陳請天語特
許歸其鄉是時海國風雨涼道士莊下初栽秧故山
農事不可緩歸興倏與高帆揚從容進選遂所願帝

恩甚大誰能量嗟余相逢恨苦晚忽去未免私心傷
明朝相憶望於越江水東逝何洋洋

送證上人住持道場

訢公昔年住寶坊龍象蹴踏騰毫芒袈裟曾侍玉座
傍萬衆闐聽講仁王弟子如雲來四方朝鐘暮鼓鳴
高堂西歸蔥嶺今幾霜鉢傳曇師道彌昌叢林主教
遇聖皇紫衣朝闕隨班行上人繼吐三葉芳衲中長
擊摩尼蒼人間萬念俱已忘獨好遊戲談文章我來
京師寄禪房每邀看月開修廊手橫蠅拂坐繩牀竹
間風吹煮茗香侍僮觸屏睡欲僵高殿宿鳥驚琅璫

詩成金磬韻尚揚清才未必慙支湯有時夜剪思非
嘗燈懸西齋雨浪浪人生聚散不可常翩然東遊主
道場道場乃在雲水鄉碧瀾堂前去路長江湖寒縮
蛟蜃藏楓柏正赤橙柑黃煙銷日出聞漁榔洲渚宛
轉山低昂蕭然瓶錫隨經囊畱宿肯戀林中桑兵餘
莫嗟梵宇荒勝景未逐樓臺亡寺門無人閉夕陽芋
栗收作山中糧好說千偈恢禪綱麾斥佛祖誰敢當
我方無用縻太倉叨逐劔佩趨明光醉歌欲覓玄真
狂懷恩未得尋歸航明朝舉首空相望雲飛笠澤天
茫茫

送王孝廉至京省其父待制後歸金華

君來金陵自金華遠道犖确驅行車空山北風正多
雪歲晚何事穿泥沙君言省覲敢辭苦况是日下非
天涯問安已畢起稱壽白門酒香還可賒明燈客窗
共夜語便覺春意迴寒槎予亦叨恩在京國早踏街
鼓聞初搗日斜歸來就空廨索寞不異投林鴉家人
千里望未至虛聽檐鵲鳴喳喳羨君父子此相見頓
起歡笑忘咨嗟異鄉逢人即可樂况爾骨肉誰能加
沙翁文章擅當世片語落紙爭傳誇身登昌朝列侍
從日曳珮玉趨南衙捧函當殿曉進史秉燭鎖院宵

書麻觀君才氣已略似青海異種多騶駟絲綸便可
令世掌胡為趣別東還家阿婆在堂待調膳計日敢
使歸期差往來兩地慰親念如君孝意誠堪嘉勞勞
亭下冬日短江冰未解魚難又送君揖手忽已遠烏
巾獵獵風中斜重闈歸拜想無恙故園正見開梅花

穆陵行

永穆陵宋理宗陵也在會稽元至元初西僧
楊發輦真住請發宋諸陵許之既取其殉寶
復以理宗頂骨為飲器後籍入官以賜帝師
天兵克元詔求得之命有司歸葬焉

樓船載骨沈海水金槌晝入三泉裏空中玉馬不聞
嘶日落寢園秋色起魚燈夜滅隧戶開弓劍已出空
幽臺髡胡暗識寶氣盡六陵松柏悲風來玉顱深注
醃酥酒誤比戎王月支首百年帝魄泣穹廬醉骨飲
冤愁不朽幸逢中國真龍飛一畝雨露江南歸環珮
重遊故山月冬青樹死遺民非世傳有士嘗竊諸帝
骨埋屏處樹冬青為
識千秋誰解緬南山世運興亡覆掌間起輦谷前馬
蹄散白草無人澆麥飯

獨遊山中憶周記室砥

借居水北鄰雲巖醒遊醉卧月滿山空山孤愁似放

逐踐蛇衝虎窮幽探緣梯上窺萬仞僻垂綆下汲千
丈潭幽蘿翳壑變朝晦怪卉發澗畱春酣青山識我
豈生客曾與周子來聯驂是時秋高鶴聲厲霜降兩
崦纔收柑飯餘洗足上堂坐手揮談麈風颼颼如今
故人亦遠去帆葉暮落吳江南斷崖蒼蘚漫舊刻往
夢追想情何堪巴僧不厭客屢至篝燈夜禪同一龕
風廻忽灑石門雨日出盡消瀑布嵐乃知山水有深
趣天意獨許窮人語我今豈是慕高隱非才濫進能
無慙業緣種種去略盡惟有佳句猶相耽便求安心
向佛祖不待婚嫁女與男

贈墨翁沈蒙泉

南朝墨法稱奚家相國謬費盈連車堆金欲沽世已
少至今好事成咨嗟潘生後出亦奇絕峨眉仙子嘗
相誇紫殿曾供寫飛白玉堂每用書官麻人間畱藏
敢輕試傳玩正比雲龍茶沈翁遠得二子妙珙璧自
美誰能瑕徂徠老節燒欲盡萬杵夜搗玄霜華錦囊
璫我忽在凡光怪迸崖驚早鴉一餅團團未磨缺似
月食盡逢妖墓此物宜歸大手筆濡染竹帛垂無涯
上當紀頌聖功德下可論載臣忠邪我今才薄况病
退破硯久棄塵生窪一朝得此復何用慚註魚豕箋

蟲鰕摩挲忽動揮灑與聊吟險句追鳥叉高堂淋漓
爲君掃醉汗舊賜宮袍花

淮南張架閣家舊有樓在儀鑿江上經兵燹
已廢與予會吳中乞追賦之

秋風嘗歌遠遊篇樓中舉手招飛仙山奔海瀉盡供
覽逸思每出孤鴻前雕欄一別應非昨幾度淮南桂
花落酒酣却作望鄉人那得東歸似黃鶴風景如今
總厭看客愁何處更凭欄欲問日邊知遠近浮雲回
首蔽長安

題朱元暉雲山圖

海岳老仙非畫工自有丘壑藏胸中大兒揮灑亦莫
比妙趣政足傳家風敷文閣下書圍淨夢入空山覺
衣冷起招綵筆寫幽蹤一片飛來楚雲影彷彿三湘
與九嶷翠峰猶抹二娥眉水生江上鴻歸後樹暗沙
頭春去時蒼蒼遠渡連平麓煙火參差幾家屋林深
谷靜斷行人唯有禽聲啄枯木偶向高齋玩此圖斷
縑猶費千金沽自緣絕筆人間少如此雲山何處無

題朱氏梅雪軒

石城山居梅萬塢冒雪曾來扣僧戶爛然如見會羣
妃白鳳繽紛下瑤圃數片輕吹著鬢華乍看是雪又

疑花迷魂亂眼春如海那辨南枝映竹斜獨披鶴氅
穿林去凍壓寒梢應幾樹聽響方知夜灑時聞香始
識繁開處回首春風憶舊遊夢尋歸路隔羅浮年來
驢背無詩思醉踏塵埃空自愁聞道君家谿上下玉
藥瓊英巧相亞履跡誰來東郭朝笛聲不起南樓夜
翠羽驚啼莫怨猜破寒宜共一樽開雪晴花發須相
記我亦扁舟乘興來

和衍上人觀梅

籃輿偶出青山郭寒雨初晴凍雲薄梅花一路幾千
株止發園林半邨落夜窗轉曙雞欲驚寒谷回春蝶

應覺浩蕩才迷醉客魂嬋娟更伴幽人樂我來如蝶
東西飛不敢題詩慙筆閣歸來落月照書屋重覓餘
馨夢難托高僧已澄法眼觀也愛一枝供寂莫便拖
藜杖敲竹扉遮莫人嗔賓客惡風雨休嗟已亂飄世
間何物長如昨

題李德新中宗射鹿圖

赭袍玉帶虬髯怒人如真龍馬如虎英風猶似天可
汗肯信昏孱困韋武上林草綠聞呦呦飛鞞鉞歷梢
長楸畫旗圍合晚猶獵後庭雙陸誰行籌追遊不記
房陵辱五王謫來勢猶獨空誇大羽發無虛不射妖

狐射生鹿畫圖令人感嗟天寶回首飄胡沙神孫
早解習祖藝不遣銜出宮中花

題趙希遠萬松金闕圖

長松掀髯若羣龍下繞宮闕雲千重鳳凰山頭望前
殿翠濤正涌金芙蓉海門日出潮初上白鶴飛來近
仙掌百官候綴紫宸班露滴朝衣氣森爽漢宮楊柳
唐宮花容易零落空繁華何如可獻至尊壽茯苓美
似安期瓜鑿輿因戀湖山好樓閣清冷勝蓬島不知
風雨汴陵前虜卒新樵幾株倒當日榻前初進圖黃
金趣賜聞傳呼何年流落在人世父老猶看思舊都

客行近過吳山下落葉空林惟敗瓦豈無畫史似前
人秋色淒涼不堪寫

芥舟詩

估客海上誇乘風大艣遠戛龍魚宮帆如乘雲落天
外不假羽翼行虛空驚濤拍山撼難動安卧每到扶
桑紅回頭却笑垂釣子斷溝老葑畱孤蓬烏知達人
解衣表坐視大塊舟航同風輪晝夜不停轉元氣下
載浮鴻濛泰山亦與一塵等何以巨細論雌雄君今
齋居何苦小自比置芥坳堂中將身便欲入無間險
語乍出驚愚蒙我聞懸珠納萬象此事尚覺勞神功

萬千毫髮盡非有幻相欲別誰能窮君行莫鼓萬里
舵天游閉戶隨西東何須更待積水厚區區往問南
華翁

題周遜學天香深處卷

仙芬染骨濃無跡秋入畫堂簾不隔夢尋老蟾煙霧
迷碎落金蟲夜愁寂素娥舊栽無兩叢萬古散吹秋
滿空熏爐不熱象籠火人倚畫欄清影中蕙蘭暗泣
幽馨歇只有瑤芳占涼月

象

海山巨獸堪乘戰番使前年遠來獻寶纓纏絡錦襜

垂拜舞如人向金殿仙仗時巡出鳳城車輿頻駕不
曾驚有牙莫畏焚軀禍天子深仁愛爾生

題茅叟夏山過雨圖

前山冥冥雲欲開後山隱隱猶聞雷江南六月風雨
過樹暗不見巫陽臺奔湍衝斷石橋路下瀉谷口相
喧逐陰開林壑鬼神去氣溼古洞蛟龍回人家出門
看新霽泥封墜果多楊梅漁樵欲歸謂已暝返照石
罅蟬鳴哀山中此景誰解寫茅翁素有丹青才新圖
一片似海岳高堂未展涼先來嗟余久逐揮汗客簾
帽障日趨黃埃問翁幾欲東遊去如此畫圖安在哉

偃松行

松在天平山
獅子巖下

龍門西岡魏公祠祠前有松多古枝長身蜿蜒橫數
畝巨石作枕相撐撐春泥半封朽死骨凍蘚盡裂皴
生皮無心昂聳上霄漢偃仰獨向荒山陞蟄雷破嶽
撼不動千載一夢醒何遲政如卧龍未起日深意有
待風雲期太湖月出照夜魄天峰雪積埋寒姿濤聲
時吼若斲息野老驚起山僧疑左伸右屈多異態天
自出巧非人爲畫師安能把筆寫樵子豈敢操斤窺
杜陵枯柟已憔悴蜀相老柏非瑰奇何如此樹怪且
壽呵衛定想煩靈祇不知已閱幾人代游客過盡今

存誰明堂屢興不見取得全正愛同支離我嘗來觀
忍遽返醉坐其上高吟詩葛陂筇竹亦騰化神物終
去可久羈何當一叱使飛起載我萬里遊天池他年
還訪舊城郭正是白鶴歸來時

白馬澗

白馬何不居天閑乃在古寺長松間奇姿不受世羈
絡遠自竺國馱經還澗邊飲罷寒雲起恍惚化龍跳
入水空山夜雨不聞嘶埋沒蹄痕紫苔裏高僧一去
今幾年世上神駿還誰憐莫令老逐風塵子憔悴衰
鳴途路邊

贈治冠梁生乞作高子羔舊樣

野人散髮秋半稀小冠宜著稱短衣清時無能恥恩
澤朝簪乍脫歸田扉進賢峩峩在頭上此物須當付
卿相閉門方欲誦詩書煩君爲製依我樣

賦得烏衣巷送趙丞

差差舞羽多光彩鄉國初辭度雲海江南門巷有題
名識得當年故巢在春風三月滿京華肯入尋常百
姓家隨鶯已度龍池柳引蝶還穿鳳苑花綠蕪芳草
長千渚樓閣初晴社前雨江邊今日有離宮畱人看
上牆頭語

宿蔡邕夜起

四更雞叫七星爛獨起開門候天旦月掛愁邊人影
低風驚夢裏烏羣散孤舟嫠婦寒自泣破屋老農貧
屢歎早餐欲發未遑安客路飄零正多難

天閑青驄赤驃二馬歌

漢家諸將開經濟列宿儲精降人世天遣同成一代
功亦有房星化騏驎青驄剪髮高作花赤驃灑汗微
成霞人間何處得奇種恍惚西至踰流沙年來百戰
從天子曾逐烏騅到江死不慙飽食玉山禾天廐時
清少鞭使周王八駿去不來唐帝六馬應凡材何如

二龍總超絕蹴踏四海荆榛開圜官雙鞞頻廻顧萬
里長楸恐驚駭嘶處秋生聞闐風浴時曉動昆明霧
一匹前牽一匹騎馳道每出隨龍旗態閒步穩識上
意不敢搖頓黃金羈昨看巡狩還都邑饒吹聲催移
仗急羽林萬騎從如雲追逐飛塵豈能及嗟哉此馬
不異人乘時際遇蓋有神請看垂耳鹽車者那得昂
藏八尺身

同謝國史遊鍾山逢鐵冠先生

日日城中望鍾山孤塔縹緲峰孱顏山靈嘲我不二
到但命俗駕趨塵闕聖恩今朝許休沐得與謝客同

躋攀出郭未至景已好松風一派連清灣空林無人
遇釋子知有曲徑通禪關舉頭見寺去尚遠鐘磬響
落浮雲間登高不知已幾里但怪力盡愁辛艱衆山
雜沓總在下如擁劔珮趨朝班時當嚴冬雪始霽古
木寒瘦泉流慳梁僧遺墓卧殘碣宋帝廢塚埋深菅
六朝陳蹟不可問但見石老莓苔頑豪華歇盡形勝
在劫火幾度燒空殷鐵冠先生有道者往往人見騎
黃斑相迎爲指幽絕處淪茗畱坐聽潺湲莫嫌癡客
暮未返日墮江水鴉飛還欲營一遊豈易得長來不
比山僧閒

喜家人至京

家人遠來如我歸骨肉已是鄉園非妻羸女病想行
苦塵土覆面風吹衣裝車日暮解牛輓呼燭買酒敲
鄰扉客懷乍見不得語一室相對情依依憶昨初蒙
使者徵遠別田舍來京畿小臣微賤等蟣蝨召對上
殿瞻天威詔從太史校金匱每日珥筆趨彤闈春遊
禁苑侍鶴駕冬祀泰畤隨龍旂有時青坊坐陪講宮
壺滿賜霑恩輝草茅被寵已踰分不才寧免誚與譏
海鳥那知享鐘鼓野馬終懼遭籠鞶江湖浩蕩故山
遠歸夢每逐鴻南飛常時出院就空館僮僕愁對語

者稀知君在舍亦岑寂歲暮雨雪吟蚬蟻今宵得見
信可樂如獲美饌飽我飢但憂兄姊尚遠隔言笑未
了仍歔歔何當乞還棄手版重理吳榜尋漁磯門前
親種一頃稻婢供井臼妻鳴機秋來租稅送縣畢邨
酒可醉雞豚肥誰言此願未易遂聖澤甚沛寧終違

北山觀猿

黑衣公子何嫋娜飛挂枯梢不愁墮幾迴呼下白雲
間拋賜曾嘗內園果家鄉何處是巴西回首煙蘿望
欲迷料得孤舟江上客月明少聽一聲啼

客舍雨中聽江卿吹簫

客中久不聞絲竹此夕逢君吹紫玉斷猿哀鴈總驚
啼我亦無端淚相續數聲嫋嫋復鳴鳴散入寒雲細
欲無愁望洞庭空落木夢遊秦苑總荒蕪曲中只訴
君心苦不道人聽更淒楚關山燈下歎羈臣江浦舟
中泣嫠婦憶昨閨門費酒貲玉人邀坐弄參差彩霞
深院花開處明月高樓鶴去時如今忽在他鄉外風
雨寒窗兩憔悴恨無百斛金陵春同上鳳凰臺上醉
始知懈谷枯篁枝中有人間無限悲願君袖歸挂高
躡莫更相逢容易吹

謝友人惠兜羅被歌

蠻工細擘冰蠶繭織得長衾謝縫剪蒙茸柳絮不愁
吹鋪壓高牀夜香軟朔風入關凋白榆塞寒此物時
當須明燈熾炭夕宴罷薦寢宜共紅氍毹海客揚帆
遊萬里得自崑崙國中市歸來遺我見遠情重似鴛
鴦合歡綺詩人鶴骨欺霜稜曾直禁署眠青綾自從
身退得閒卧只愛擁紙同山僧今朝得此何奇絕展
覆不憂兒踏裂便思清夢伴梅花靜掩寒窗聽風雪
越羅蜀錦安可常洞房美女謾熏香誰知一幅春雲
煖即是溫柔堪老鄉

會宿成均汲玉兔泉煮茗諸君聯句不就因

戲呈宋學士

白兔如嫌桂宮冷走入杏花壇下井嫦娥無伴每相
尋水底亭亭落孤影曾搗秋風玉臼霜至今泉味帶
天香玉堂仙翁欲飲客鹿盧夜半響空廊齋燈明滅
茶煙裏醉魂忽醒松風起只愁詩就失彌明殘雪滿
庭寒似水

