

皇朝史略

青山延于著

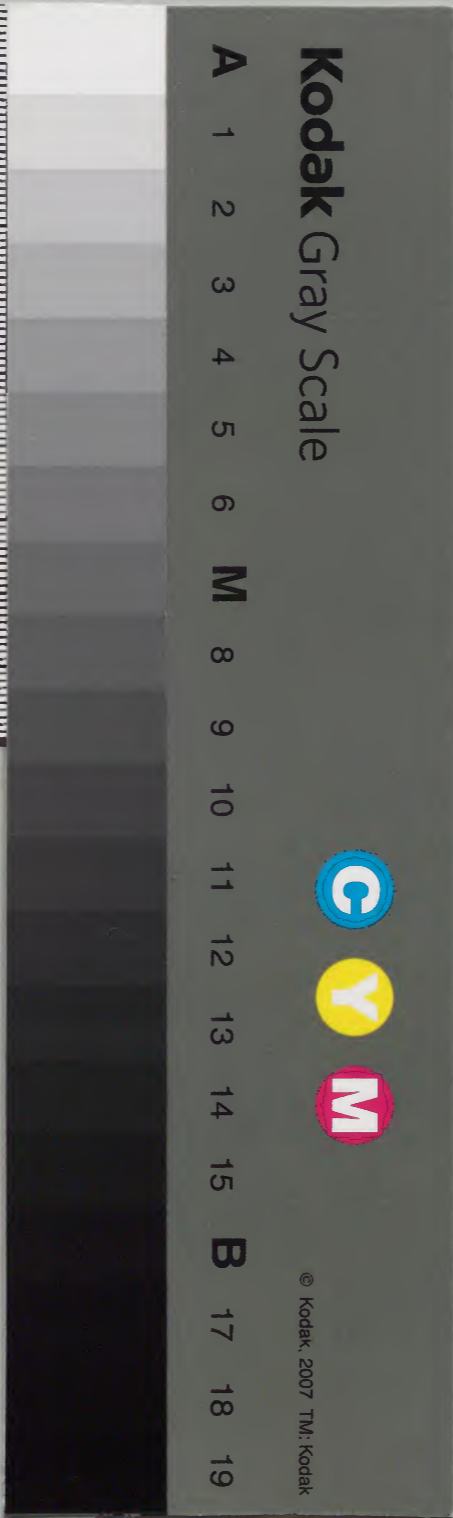
四

部史歷  
第四函  
共五冊

和書門			
類	號	函	架
二	五	三	一
二	五	三	一
八	冊	架	冊

內閣文庫		
和書	四	二
類	二	五
號	五	五
冊	八	冊
架	六	架

內閣文庫		
番號	和	42552
冊數		8(4)
函號		139 57



皇朝史略卷之八

水府史臣青山延于著

延光校

萬倉天皇諱憲仁後白河帝第五子也母建春門院仁

安元年立為皇太子至是受禪抄百鍊尊六條帝曰太上

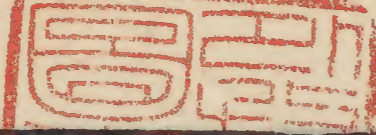
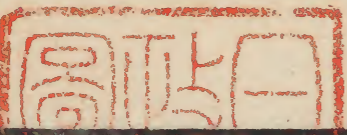
天皇○秋八月以内大臣藤原忠雅為太政大臣大納

言源雅通為內大臣雅通雅實之子也公卿補任嘉應元

年夏六月上皇薙髮清盛妻平時子皇太后之姊以故

清盛恃勢驕橫上皇稍疾之然力不得制積憤薙髮專

歸佛法盛衰記二年春二月前內大臣藤原宗能薨王海



補任○夏四月誅流人源為朝為朝為人魁岸奇偉意氣

豪爽膂力絕人長七尺許左手偏長四寸最善射藝自

幼恃勇凌人年甫十三為義知其不可誨逐之鎮西為

朝居豐後稱鎮西八郎自稱九國總追捕使掠略九州

多行不法舉州來訴朝廷使為義召之不至保元物語久壽

二年敕太宰府捕為朝抄百鍊為朝遂率驍勇二十八人

至京師保元之亂屬崇德上皇及上皇敗為朝逃匿近

江輪田為源重貞所擒送京師廷議處斬減死一等斷

臂筋而流于伊豆大島居五旬臂創悉愈引箭加長於

是自領大島及三宅八丈美計澳五島奪其租稅暴橫

日甚嘗航海至一島世傳為鬼島為朝以威服土人後

以一人歸按長門本平家物語云鬼界島有十二島五

沖繩之類總稱曰鬼界島沖繩即琉球之地中山傳信

錄稱屋其意是也又按元亨釋書云古者以琉球為啖

人之國据此古者稱琉球諸島為鬼島從可知至是命

也傳言琉球舜天王為朝之子亦可以為證也

狩野介藤原茂光討之為朝刳腹而死傳首京師保元物語

○五月以陸奧人藤原秀衡為鎮守府將軍藤原兼實

歎曰以奧夷任此職可謂衰替之甚也海玉秀衡基衡之

子也東鑑○六月太政大臣忠雅薨○冬十二月以攝政

基房為太政大臣○承安元年夏四月攝政基房罷太

政大臣玉海補任○二年春二月立女御平德子為中宮德

子清盛女也○秋九月宋明州刺史上書獻物稱謂無禮下群臣議之大外記清原賴業曰朱雀一條之時彼所贈牒狀稱呼無禮卻而不受承曆中所贈亦曰賜日本國而受之時論非之况今所贈明州刺史而非宋主乎古昔使聘相通用敵國禮而今受非禮之信恐虧國體不聽賴業博學通典故每有咨議援引古今辨析精覈多見采用玉嘗表出中庸於禮記中自為之註賴業與宋朱熹同時新註未傳本朝自然暗合人以為奇富康記享德三年○冬十二月以攝政基房為關白○三年春三月法皇贈書及染革三十張沙金一百兩于宗玉○安元

元年春二月內大臣源雅通薨○冬十一月以大納言藤原師長為內大臣補任○二年秋七月六條上皇崩壽十三玉海盛衰記○治承元年春三月以內大臣藤原師長為太政大臣大納言平重盛為內大臣玉海補任○夏四月京師火延及大內大極殿八省院悉皆蕩盡玉海百鍊抄盛衰記○六月清盛殺西光流權大納言藤原成親於備前右近衛少將藤原成經檢非違平康賴法勝寺執行俊寬於鬼界島初成親有寵於法皇僥覲近衛大將而清盛起授子宗盛成親忿懣與藏人源行綱及康賴西光等謀滅清盛數會議俊寬鹿谷別莊法皇欲臨之僧靜憲

皇朝史略

卷八

三

諫而止既而行綱負約密告之清盛清盛收西光鞠之  
 具得其實斬之於朱雀巷流成親父子及其黨與將幽  
 法皇於鳥羽以重盛切諫而止自是法皇與清盛猜隙  
 益甚平家物語○秋七月奉謚讚岐院曰崇德天皇置  
 國忌贈故左大臣藤原賴長太政大臣正一位玉海百鍊抄  
國忌據顯廣王記○清盛殺藤原成親盛衰記○冬十二月彗星  
 見東南玉海百鍊抄○二年夏六月將軍塚鳴山槐記初桓  
 武帝遷都平安造土偶人長八尺衣以鐵甲手弓箭埋  
 之東山以鎮護京師謂之將軍塚天下有事必震動○  
 秋七月召還流人藤原成經平康賴平家物語○冬十

二月立高仁親王為皇太子玉海百鍊抄○右京大夫源賴  
 政叙從三位補任賴政賴光五世孫兵庫頭仲正之子也  
 天資英敏有武略善射藝工和歌盛衰記嘗夜有鷄鳴宮  
 屋上帝命賴政射之一發中之帝及侍臣皆嗟賞焉十訓抄  
抄○按平家物語盛衰記或為二條帝時或為鳥羽帝時未詳孰是今姑從十訓抄至是清盛憐  
 其衰老為奏叙從三位時人異之玉海○三年春三月內  
 大臣平重盛罷玉海○秋七月將軍塚鳴動地大震盛衰記  
記○前內大臣平重盛薨玉海重盛資性忠恪沉毅有度  
 量中外屬意嘗啓事中宮有蛇至膝下恐其驚中宮徐  
 捉其首尾以覆蔽之召藏人源仲綱授之仲綱受之而

出宮中終無知者其性度如此時清盛專政跋扈日甚  
 重盛憂之屢諫爭兇暴為之少息至是病篤會醫至自  
 宋清盛勸令治之重盛辭曰命者天之所賦治療何為  
 重盛具位大臣不可私見異域浮浪之客竟不見焉薨  
 年四十三○冬十一月地大震○清盛積怨法皇率兵  
 數千至自福原京師騷擾法皇遣中使諭之清盛不釋  
 罷前關白基房奪前太政大臣師長權大納言源資賢  
 以下親近法皇者三十九人官職遂貶基房為太宰權  
 帥流師長于尾張又遣宗盛圍法住寺殿幽法皇于鳥  
 羽宮平家物語○四年春二月帝讓位於皇太子玉海  
盛衰記

抄自清盛跋扈法皇幽閉帝常憂之有去位之志至是

遂內禪玉海盛衰記帝性仁孝盛衰記受學清原賴業才藻

英發抄禁初帝幼時有獻楓樹者帝極愛之命藤原信

成守之一日仕丁將飲酒剪枝為薪以煖酒信成見而

大驚收仕丁將寘之罪會帝使信成上其樹信成具奏

其狀叩頭請罪帝從容曰唐詩有云林間煖酒燒紅葉

誰教仕丁作此風流無復所問盛衰記嘗夜聞婦人哭聲

使人問之曰妾主婦素貧製一衣極艱今新製朝服而

為盜所劫奪欲再製之則力不能辦妾無辭以反命是

以泣其人還報帝惻然曰朕聞堯民以堯心為心今朕

不德使人為盜是朕之耻也乃召女子問其色樣賜中宮御衣而遣之其仁恕如此平家物語盛衰記在位十三年改

元者四曰嘉應承安安元治承皇太子立是為安德天

皇百鍊抄

安德天皇諱言仁高倉帝第一子也母建禮門院治承

二年立為皇太子至是受禪年三歲百鍊抄以關白內大

臣基通攝政公卿補任夏四月即位於紫宸殿玉海百鍊抄五

月法皇第二子以仁王與前兵庫頭源賴政起兵謀除

清盛不尅而死初賴政子仲綱有駿馬名木下平宗盛

請觀之仲綱斬而不與賴政聞之命仲綱送之仲綱不

得已而與之既而請還宗盛怨之大會賓客觀木下呼

曰仲綱仲綱聞而憤怒賴政亦不平之常伺其隙以圖

滅平氏時清盛兇逆日甚幽閉法皇以仁王高倉帝庶

兄素有英名然以母無寵年長不冊親王鞅鞅不得志

賴政以為可奉為義主夜竊詣王第說曰大王法皇之

子縱登然極有何不可今英齡三十未為親王僕竊為

王憤焉今淨海凶暴侵侮至尊憑凌朝貴愛憎任心黜

陟由已神怒人怨其亡無日大王上應天心中副人望

舉義誅逆其孰不從之僕年踰七旬齒力雖衰而宗族

衆多足以衛一方大王一下令旨則四方諸源響應不

踰旬月而平氏可滅也時不可失願大王熟計焉王聞其言慨然許之乃遣藏人源行家齋令旨諭諸國以聲清盛之罪至是謀泄清盛與廷臣議流以仁王於土佐清盛初不知賴政為首謀令其子檢非違使兼綱等圍以仁王高倉邸兼綱馳使告賴政賴政乃勸王遁于園城寺賴政勸王以下率仲綱兼綱等從王于園城寺使僧徒牒於延曆興福二寺請援二寺應之既而延曆寺背約南都僧兵未至賴政議曰以寡擊眾無如夜攻今夜先使寺中羸弱一二千陣于如意峰遣步兵於三條河原縱火民家則平氏出而距之令我兵誘敵退于岩

坂櫻本乘間遣精銳四五百縱火燒六波羅茂不尅矣僧徒皆從其計時有僧真海者獨黨平氏異議移時比出兵天已曙計竟不成賴政遂奉王赴南都王困睡墜馬者六駐軍總於宇治平等院清盛遣左兵衛督平知盛藏人頭平重衡等將兵二萬餘擊之賴政撤橋待之足利忠綱率騎三百亂流而進賴政與僧徒力戰距之賴政中流矢兼綱戰死賴政勸王赴南都乃入平等院自裁年七十七王逃至井手渡亦中流矢而薨平軍傳首京師初賴政之撤宇治橋也平知盛等來攻不得前兩軍阻水互射園城寺僧徒有筒井明春者輕捷絕倫



射斃十餘騎既而矢盡執眉尖刀趨走橋架如履平地其徒有一來法師者亦趨勇善戰跳踰明春頭上進斬敵兵觀者駭歎於是渡邊省等繼進平軍叢射矢下如雨後中院但馬奮刀截飛矢進殺數人平軍披靡不敢進會足利忠綱絕流而濟平軍繼進賴政兵遂敗○安倍泰親清明五世孫也善天文雜占任陰陽頭先是京師地大震泰親奏法皇曰咎徵不細其應在近未踰旬清盛幽法皇於鳥羽褫朝臣官爵至是法皇在鳥羽忽有大龜至前遭廻數次跳躍而去法皇惡之使人問之泰親占之曰三日內當有慶後必有憂居三日清盛遷

法皇於八條鳥丸防禁漸弛既而以仁王起兵法皇復

遭幽辱世服其術焉

盛衰記

○六月清盛遷都攝津福原

車駕發京師清盛常憂都城鄰於叡山南都而僧徒屢

犯京師欲遷都于福原至是遂徙焉

盛衰記保曆間記

時宮殿

未成權以弟賴盛第為皇居先是清盛以宗盛之諫徙

法皇於八條鳥丸稍寬其禁至是又遷法皇於新都幽

於板屋禁防益密人呼曰牢御所

盛衰記

○秋八月伊豆

流人源賴朝奉以仁王令起兵殺目代平兼隆

玉海初

僧文覺坐事配流伊豆自稱善相人一日見賴朝曰我

周流四方閱人多矣然未見相之極貴若公者公須首

唱義舉復舊儲雪前耻賴朝心竊喜之然慮其狡譎適  
 為身累唯唯遜謝而已文覺悟其意於懷中出一枯體  
 詐稱義朝首曰我在獄日盜而藏之使我不遭流竄公  
 豈得覲先公哉因潜然泣下賴朝亦聞其言嗚咽歔歔  
 至是遂決意舉兵平家物語遣安達盛長集兵東國伊  
 豆相摸豪傑來附者眾東鑑○九月賴朝進陳石橋山三  
 浦義澄等後期不至從兵僅三百餘人以王令旨繫之  
 旗上相摸人大庭景親率兵三千來攻賴朝兵皆殊死  
 戰時大風甚雨眾寡不敵賴朝遂敗走東鑑初賴朝  
 起兵遣安達盛長傳檄於平廣常廣常應之至是賴朝

奔于上總使和田義盛召廣常廣常託以徵兵未集不  
 至數日始帥兵二萬來會賴朝怒其後至不即出見使  
 土肥實平誚讓其遲緩曰當在後軍以待指麾廣常退  
 謂人曰賴朝敗績兵勢寡弱吾今將大兵來會以為其  
 意必喜而責讓乃爾其度量過人遠它日必為天下大  
 將軍矣遂傾心事之○源義仲起兵信濃義仲為義之  
 孫也父義賢居武藏為姪義平所殺時義仲僅二歲義  
 平慮其為後患囑畠山重能搜捕殺之重能憫其孤弱  
 不忍殺之託之齋藤實盛時東國人士多義朝部曲實  
 盛度其終不可免送之信濃託權守中原兼遠兼遠傾

心鞠育處之木曾山下義仲幼而雋異深慨宗族之衰

微有圖平氏之志嬉戲常習武技東鑑盛衰記及長容貌瓌

偉膂力絕人尤善騎射盛衰記長門本平家物語屢往來京師伺察

平氏及得以仁王令遂決策起兵應賴朝兼遠令義仲

依土豪根井幸親移檄四境募兵下野足利甲斐武田

上野那和等率兵來附聲勢日熾平家物語盛衰記先是朝廷

敕右近衛權少將平維盛薩摩守平忠度參河守平知

盛等將兵五千餘騎本書作五萬餘平家物語三萬餘今從玉海發東海東

山二道兵討賴朝冬十月維盛等進軍富士川初維盛

至清見關盛衰記將踰足柄山就平行以待敵部將藤原

忠清曰今伊豆駿河兵猶未來附率鳥合之眾遠踰險

阻甚危道也不如臨富士川張軍維盛從之平家物語進陳

富士川賴朝至黃瀨川兵號二十萬官軍聞之將士兇

懼無復鬪志會水鳥夜驚噪以為敵兵大至軍中騷擾

自相蹈藉棄器械輜重而走維盛等逃歸清盛大憤恚

平家物語盛衰記○初源義朝納妾常磐生三子曰今若乙若

牛若平治之敗常磐携三子自詣六波羅請就刑清盛

悅其容色遂納為妾宥其三兒後使今若乙若為僧以

牛若附鞍馬寺僧覺日改名遮那王年甫十一適閱諸

家譜牒慨然以為我世將種而流落至此如至長大必

程明史略

卷八

十一

當翦滅平氏以雪父祖之耻於是晝讀書策夜習武技  
 覺日勸之披剃不肯常欲往陸奧依藤原秀衡時有金  
 商吉次者往來陸奧每至京師抵鞍馬遮那王密與之  
 約俱赴關東至近江鏡驛自加首服更名義經稱源九  
 郎平治物語遂往陸奧依秀衡秀衡厚遇之及賴朝舉義義  
 經欲赴伊豆秀衡不許義經潛逃出陸奧秀衡追遣壯  
 士佐藤嗣信其弟忠信等從之東鑑至是義經率二十餘  
 騎會賴朝于浮嶋原賴朝大喜曰吾得見子猶見先君  
 也相對感泣平家物語○賴朝定居鎌倉遷祀鶴岳宮  
 於小林鄉賴朝以其先出皇室尊崇八幡以為祖宗初

賴義之討安倍貞任也創八幡社於由比鄉至是賴朝  
 移建焉崇奉甚至東鑑○十一月新都宮成帝徙御馬延  
 曆寺屢上奏請還舊京清盛集百官議兩京利害衆皆  
 承意盛稱福原之美左大辨藤原長方獨抗議以為不  
 便清盛不懌而罷本書長方作宗房誤俄而清盛奉帝  
 及法皇還舊京盛衰長方為人剛直當事敢言無所回  
 避玉海盛衰記初賴朝之起也帝召群臣議長方進言曰賴  
 朝舉兵數月之間四方應之斯政事不協天意之所致  
 也宜使法皇聽政如初基房復職行德政以收人心則  
 庶幾天意可回禍亂可弭矣聞者皆失色清盛意頗悔

悟著聞長方中納言顯長之子也補任○十二月法皇徙

平賴盛第與上皇同居清盛不復禁近臣入侍獻美濃

讚岐請聽政如故玉海盛○召還前關白基房○自維

盛敗歸後東海北陸諸源兵勢益振前右兵衛尉山本

義經及弟栢木義兼亦起兵近江應賴朝義經源義光

五世孫善弓馬先是為平氏所讒構配流佐渡後赦歸

至是舉兵清盛遣知盛等討破之義經奔鎌倉東鑑又遣

重衡率兵數千討東大興福二寺重衡縱火燒之玉海

之子也叙從五位下為大炊助居新田郡稱新田太郎

薙髮號上西系圖賴朝之起兵也東國將士未集遺書義

重招之不至恃其門閥有特立之志集兵據矢尾城至

是賴朝遣安達盛長招之義重始來歸焉東鑑○養和元

年春正月上皇崩壽二十一上皇寬仁愛物及崩朝野

莫不哀惋法皇歎曰使上皇在位久長則延喜天曆之

治可以復觀而早年昇遐非特朕之不幸亦國家之不

幸也盛衰時帝幼冲法皇復聽斷萬機百鍊抄○二

月先是尾張驛言源行家將兵數千徇美濃尾張至是

遣左兵衛督平知盛中宮亮平通盛左近衛少將平清

經薩摩守平忠度等于美濃討行家盛衰○平知盛斬

前武藏權守源義基傳首京師虜義基弟義資義廣下  
左獄東鑑百鍊抄知盛還京師盛衰記○閏月前太政大臣清  
盛薨初清盛聞關東兵起遣維盛知盛等討之或逗撓  
或病還竟無成功清盛益忿恚使宗盛赴東國未發會  
清盛得疾身熱如火貯水石槽澡浴取冷水涌成湯病  
勢日劇其妻時子見其不可起問所欲言清盛大息曰  
我位極人臣身為國家外祖奚求之有所恨不見賴朝  
首而死爾為我子孫者宜體是心也展轉煩躁七日而  
薨年六十四清盛子弟皆為公卿守領郡國過天下半  
富埒王室天下政事皆出其意橫暴驕溢上下苦之知

其有議已者簡童子三百人以為耳目斷髮詭服執梅  
枝臂小鳥出入禁門往來街市伺察隱伏凡所見聞皆  
歸報之清盛聽信其言淫刑濫罰無所不至道路反目  
呼曰惡童騎乘者皆避之其孫資盛嘗出遇攝政基房  
不下車基房從者責其無禮而辱之清盛聞而大怒乃  
伏甲士於路覘基房出擊破其車轂從者鬻以報之其  
橫暴如此平家物語盛衰記初清盛有所愛馬一日鼠巢其尾  
清盛使人問安倍泰親泰親答以宜戒慎竊謂所親曰  
此平氏敗亡之兆也子北方之位午南方之位以陰侵  
陽下剋上之象將有北兵陷京師平氏奔竄之禍矣後

果如其言盛衰記○藏人頭平重衡將兵萬餘齋院宣諭

東國討源賴朝○三月平重衡平通盛平維盛平忠度

等與源行家戰于墨俟川大破之斬僧義圓獲首千餘

級行家僅以身脫玉海東鑑義圓行家之子也東鑑○

為賴朝弟○夏六月平宗盛令越後人城資永擊源義仲資

永率兵六萬分為三軍自將四萬進陳橫田川義仲逆

戰不利謂其將井上光基曰彼眾我寡當以計破不可

以力勝汝宜樹赤旗以誘敵兵彼必以我為州兵來附

不設備汝速易旗幟以擊之吾濟河罷之衷敵軍前後

夾擊蔑不剋矣光基從之資永果不設備俄而光基易

旗幟直進義仲濟河急擊之敵兵狼狽赴水而永資永

奔出羽盛衰記按平家物語以是為長○秋八月詔中

宮亮平通盛但馬守平經正討源義仲東鑑○以藤原秀

衡為陸奥守城資永為越後守討源賴朝源義仲玉海

盛衰○九月平通盛與源義仲戰于越前大敗○遣左馬

頭平行盛薩摩守平忠度率兵數千援平通盛○冬十

一月上中宮號曰建禮門院玉海○壽永元年夏六月攝

政基通罷內大臣○冬十月以大納言平宗盛為內大

臣玉海○二年春二月內大臣平宗盛罷平家物語補任○夏

四月以大納言藤原實定為內大臣玉海實定公能之子

皇朝史略 卷八

也專界○遣右近衛中將平維盛中宮亮平通盛等率兵十萬討源義仲五月維盛與諸將議分兵三萬向志雄山親將兵七萬向礪波山義仲率兵五萬餘進陳于黑坂使叔父行家攻志雄山維盛等以為地勢嶮絕北兵艱於攻圍乃結營猿馬場與北軍相接其夜義仲集牛數百繞出其陣後縛炬牛角策而縱之軍士鼓譟隨之聲震山谷平軍崩潰爭赴南壑投崖而死者萬餘人維盛纔收餘衆奔于加賀盛衰○六月平維盛平通盛等與源義仲戰于篠原敗績維盛等逃歸玉海盛○齋藤實盛其先越前人實盛遷武藏長井稱齋藤別當系圖

盛衰嘗事源義朝義朝敗後事平宗盛維盛之討義仲也宗盛令實盛從之實盛請曰此役也臣必効死越前臣之鄉里願得衣錦襖以為身後之榮宗盛許之篠原之敗實盛獨止奮鬪為義仲麾下手塚光盛所獲光盛以首視義仲曰臣得一奇男子首以為將則非將以為士則著錦襖問其姓名終不告第曰視木曾殿義仲熟視曰噫此齋藤別當乎我幼時見之其髮既皓而今鬚髮鬚黑何也樋口與渠有舊必能識之召而視之兼光潜然曰此實盛也實盛嘗曰吾年老力衰取侮壯者他日臨陣當染鬚髮以伍壯者今果踐其言乃洗之鬚髮



皤然義仲感其舊恩為之掩泣命葬之實盛時年七十

三平家物語衰記 ○秋七月源義仲與源行家將兵自東山

北陸二道並進據延曆寺法皇夜出宮潛幸延曆寺平

宗盛奉帝及建禮門院擁神器奔西國義仲等入京師

法皇以義仲為伊豫守行家為備前守並叙從五位下

○八月車駕至太宰府法皇以京師無主更議所立義

仲稱故三條宮功以仁王或稱三條宮欲立其子北陸宮時高倉

皇子守貞尊成在京師法皇欲擇二皇子而立之乃命

元龜守貞吉法皇寵姬丹波勸法皇立尊成法皇頗惑

焉遣使諭義仲義仲固執前議法皇難違其意再卜之

尊成吉遂立之是為後鳥羽天皇玉海盛衰記初帝之播遷

也法皇諭宗盛還車駕於京師宗盛不奉詔時右大臣

藤原兼實上言天下不可一日無主而曠位至今兆民

無所繫心頃者盜賊數起里閭騷擾職是之由此宜立

主一也平氏挾帝號令天下吾無主而討之師出無名

此宜立主二也祖宗之制無劍璽則不得即位按國史

繼體帝即位已前稱天皇稱踐祚及得劍璽乃即大位

與今事正相類可以準據此宜立主三也有是三宜不

早定策何以塞亂原而遏姦軌矣法皇嘉納遂立後鳥

羽帝玉海

羽帝

外史氏曰當 養和帝之播遷西海京師無主藤原  
 兼實勸 法皇立 後鳥羽帝其言以謂朝廷無主  
 而計平氏師出無名蓋兼實以立主為處權之宜殊  
 不知其所以處權者適足以開亂原長厲塔當是時  
 為之計宜速命將出師以迎鑾輿使平氏之徒知  
 法皇曠位而待 帝安知其不悔過而還鑾輿於京  
 師哉萬一鑾輿不還有意意外之變然後立主京師庶  
 幾得處變之宜矣不計出此速立新主不知正閏所  
 係何以異於元魏孫騰說高歡而立廢帝哉延元以  
 後南北分為兩統由兼實作俑可不哀哉

○九月尾形維義反犯太宰府平宗盛奉帝至讚岐造  
 行宮於屋島四國將士咸來屬盛衰記○初源義仲以議  
 不行大忿恨自是漸驕恣縱兵侵掠京師騷然法皇將  
 召源賴朝於京師義仲不悅賴朝遣使訴義仲欲討己  
 且陳身不入京師便宜於是法皇欲賜義仲上野信濃  
 二國以弭其橫暴使賴朝義仲和解乃諭其意於賴朝  
 賴朝亦請領東海北陸東山三道敕從其請然憚義仲  
 不許北陸道玉命義仲討平氏盛衰記○冬閏十月左近  
 衛權中將平重衡越前守平通盛能登守平教經將兵  
 七十戰艦二百艘與源義仲將矢田義清高梨高信海

野幸廣等戰于水島大破之獲首一千二百級平家物語盛衰

記義仲欲進攻屋島適聞賴朝遣義經帥兵數萬入京

師引兵還京師法皇遣使止之義仲不奉詔玉海義仲驕

肆滋甚十一月新帝幸法住寺殿法皇徵延曆園城二

寺僧備義仲暴橫義仲遂犯法住寺殿縱火燒之新帝

幸閑院法皇遷攝政基通第義仲請法皇罷攝政基通

內大臣藤原實定以權大納言藤原師家為內大臣攝

政褫法皇親臣藤原朝方及文武諸司諸國守數十人

官職玉海盛衰記○平知盛平重衡將兵一萬與源行家戰

于室山大破之斬首百八十級先是賴朝義仲互生嫌

隙義仲以水島室山之戰東兵累敗平氏勢益振乃欲

與之連和共擊賴朝密遣書屋島達其意宗盛喜欲許

之知盛固爭而止平家物語盛衰記○十二月法皇使義仲總

領平氏故地以悅其意義仲請討賴朝院宣法皇許之

吉記百鍊抄○是歲召還前太政大臣師長歷代皇紀按盛衰記作治承四

年今從本書○三年春正月法皇以源義仲為征夷大將軍

東鑑職原抄按玉海百鍊抄作征東誤源賴朝使弟範賴義經將兵六萬

討義仲範賴從勢多義經從宇治分兵二道並進義仲

使今井兼平根井行親等撤宇治勢多二橋距守義經

進至宇治號令厲眾士氣百倍佐佐木高綱梶原景季

單騎爭先亂流而濟。島山重忠率五百騎繼之。義經至橘小島，謂衆曰：「此流雖迅而水稍淺，汝等須從此渡。」乃先衆而進，兵士繼濟，上岸大戰，無不一以當百。北兵敗走，範賴亦濟，供御。瀨兩軍合勢，義仲大敗，馳至粟津，馬蹕而止，遂爲追騎所殺，年三十一。義仲有妾曰鞆繪，中原兼遠女也，美而勇悍，善武技，每戰別將一部北國之戰，屢破敵兵。及義仲敗走，東兵追擊，鞆繪距戰甚力，東兵披靡。義仲至四宮，河原從騎裁七人，鞆繪在焉。時遠江人內田家吉，膂力絕人，與鞆繪接馬交搏，鞆繪直捉其首，斷之，持視義仲。義仲憫然曰：「是子以勇名冠八州，命之窮也。」爲女子所獲，吾亦不知其死誰手。異日人將謂義仲臨死猶携女子，適足累名。汝自此去，鞆繪固請從義仲，不許，鞆繪嗚咽而去。平家物語 盛衰記 ○法皇罷攝政，內大臣師家復基，通攝政藤原實定，內大臣玉海 補任 ○二月，平宗盛奉帝遷自屋島，據一谷城，其地北限山，南至海，廣袤三里，包福原，故都一谷爲西門，生田森爲東門，山陽南海十四州悉屬之，兵勢大振。盛衰記 法皇使源範賴源義經討平氏，義經進至三草山，巖左近衛中將平資盛破之，資盛走屋島，義經範賴進犯一谷，官軍大敗，平重衡就虜，平通盛平忠度平知章平師盛平經正平

經俊平業盛平敦盛平盛俊平家長平有國死之宗盛倉皇奉帝泛海奔屋島

東鑑平家物語盛衰記

初義經使土肥實

平將兵七千攻一谷城西門自帥精銳三千踰鉢伏峯

進至蟻戶徑路嶮惡不得前使土人驚尾經春為鄉導

進至鴨越崖壁斗絕義經先下鞍馬數匹試之或傷或

無恙義經視之曰使馬自下猶如是騎者如意何有墜

傷之虞汝等宜以我騎為準先眾而進眾皆魚貫而下

直自城後巖之時平軍防東西門城後恃嶮不設備及

義經至軍遂驚潰義經縱火燒營烟燭漲天範賴實平

之兵亦破東西門內外夾攻平軍大敗盛衰記○夏四月

京師改元元曆玉海百鍊抄○六月法皇復平賴盛及光盛

官爵初平治之敗源賴朝以池尼言得免及後討平氏

遣人諭賴盛以故賴盛獨留京師既而賴朝致書招賴

盛及平宗清賴盛乃語宗清欲與俱宗清曰君將兵征

討臣敢不前駈今平氏覆敗闔族流離而挾舊東行受

報賴朝獨不愧于心乎遂辭不往賴盛至鎌倉賴朝厚

遇之至是遂奏復其官爵東鑑盛衰記○秋七月新帝即位

於太政官廳右大臣藤原兼實上言曰祖宗之約必傳

劍璽無劍璽而即位自古及今未之有也今憂賊徒猖

狂輒行即位是示輕神器於天下也臣恐後世藉口僭

竊不絕非獨繫當今之國體也攝政基通左大臣藤原  
 經宗亦諫法皇不聽○秋八月法皇以源義經任左衛  
 門少尉補檢非違使海尋叙從五位下聽昇殿初賴朝  
 奏範賴為參河守而至義經忌其功不奏以補官至是  
 朝廷特錄其功遂有是命賴朝益忌之東鑑○四年春正  
 月蚩尤旗見東方長一丈海○法皇命源義經討平氏  
 二月義經入尼子浦虜守將櫻間良連進攻勝浦櫻間  
 良遠棄城走盛衰記初義經治舟師於渡邊福島時將佐  
 多東國人不習水戰群議嗷嗷平家物語梶原景時以監軍  
 事從請設逆櫓義經曰何謂逆櫓景時曰設櫓於艫謂

之逆櫓陸戰用馬進退從心至于舟師進易退難今設  
 逆櫓進退如意義經曰以勇率眾眾猶欲退安有逆設  
 走計者景時曰知進而不知退是謂豨勇所以取危也  
 義經作色曰我以奮擊殄敵為快逆櫓千百於卿等任  
 意我則不敢景時由是怨義經既而義經解纜將赴屋  
 島時大風篙師皆止之義經曰兵法罷敵不虞今日彼  
 必無備敢諫者斬篙師相謂曰發亦死不發亦死等死  
 不如馳死乃發時集船數十隻發者唯五艘而已兵裁  
 百餘海上三日程未過三時至尼子浦遂得大捷義經  
 進犯屋島平宗盛奉帝泛海義經縱火燒行宮帝次志

渡義經犯志渡帝幸箱崎三月大戰于壇浦前內大臣  
 平宗盛權大納言平時忠右衛門督平清宗等被虜中  
 納言平教盛權中納言平知盛參議平經盛右近衛中  
 將平資盛左近衛少將平有盛左馬頭平行盛等死之  
 帝崩於壇浦壽八歲平家物語 初壇浦之戰知盛來帝  
 船見二位尼尼曰宗盛非相國之胤必為囚虜矣果如  
 其言初尼視宗盛庸劣不勝負荷竊語侍御曰我生重  
 盛後不復有男後會有身欲其為男而終生女適清水  
 寺北坂傘工生兒因容易之我終不言之至此不勝悲  
 憤始言之即抱帝挾劍壘同溺焉太后亦投於海義經

部兵渡邊昵以鐵搭鉤之送之義經船兵士亂入御船

開內侍所韓櫃目眩而止神璽亦浮出片岡經春收之

盛衰記 在位六年改元者二曰養和壽永

後鳥羽天皇諱尊成高倉帝第四子也母七條院百鍊抄增

鏡壽永二年平宗盛奉養和帝走西海八月法皇立帝

為皇太子即日踐祚於開院玉海時年四歲法皇專決萬

機不傳神器而踐祚自古未有也盛衰記 元曆元年七月

即位於太政官廳文治元年三月源義經大破平氏於

壇浦養和帝崩於海夏四月源義經奉建禮門院及

鏡壘入京師源賴朝以勲平氏功超叙從二位五

月遣源義經押平宗盛清宗等赴鎌倉玉海盛義經之

在西海也頗不循賴朝節度梶原景時因譖之賴朝於

是賴朝不聽義經入鎌倉義經留腰越驛作狀曰大江

廣元陳情賴朝竟不見東鑑○六月流平時忠于能登平

信基于備後平時實于周防○地大震玉海○平宗盛

平清宗平重衡伏誅宗盛之至鎌倉也賴朝引之別室

隔簾而見之盛衰令比企能貞傳命慰勞宗盛宗盛苦

祈宥死東鑑賴朝不忍致刑欲其自裁盛魚俎上置刀以

示之宗盛竟不之曉賴朝又令義經護送原師義經至

近江篠原斬宗盛及清宗傳首京師盛衰○初重衡之

被執也賴朝遣梶原景時檻致於鎌倉賴朝引見使景

時傳命重衡意怒景時將命乃勵聲謂賴朝曰命窮至

此請速斬首賴朝乃屬工藤宗茂善遇之平家物語又

遣侍女十手及藤原邦通工藤祐經饋酒肴慰之祐經

擊鼓歌今樣十手彈琵琶重衡取笛吹五常樂曰是為

後生樂又吹皇鷹急曰是往生急也夜闌宴罷重衡留

十手勸酒朗詠一曲曰燈暗數行虞氏淚夜深四面楚

歌聲聞者莫不感歎東鑑至是賴朝令義經護送京師法

皇命藏入源賴兼送之南都使東大寺僧徒殺之僧徒

不受因斬之奈良坂與首僧徒盛衰○秋七月地大震



地坼水涌踰月不止玉海百○八月以源義經任伊豫

守兼院廐別當義經薄其賞益怨賴朝記時叔父行

家亦與賴朝不協匿居京師與義經密相往來東鑑○

法皇幸南都慶東大寺大像○初壇浦之戰太后在義

經舟賴朝疑與之姦且其補檢非違使聽昇殿皆非賴

朝意梶原景時屢言其有異志賴朝益忌之遂圖除之

冬十月賴朝遣土佐房昌俊于京師叢義經堀川第不

克昌俊敗死義經至法皇宮迫請討賴朝之詔法皇不

得已下院宣討賴朝記時右大臣藤原兼實議曰追

討之詔不宜輕下宜敕賴朝曰義經有罪則當致之鎌

倉而誅之不宜騷擾京師也儻無心殺之須釋織芥之

憾全懿親之恩戒敕如此而賴朝不奉詔則處違敕

以聲其罪恩威並行國憲益張矣不聽遂賜院宣玉海

外史氏曰甚哉法皇之不明也方義經之請院宣

使法皇用兼實之言安有取怨於鎌倉而納侮於

天下哉且賴朝果有罪邪不宜與以殊賞賴朝果無

罪邪不宜加以刑戮夫刑賞與奪國家之大柄人主

所恃以為治者也朝賞而夕罰前與而後奪使人不

知所適從法皇之舉措如此紀綱安得不壞朝廷

安得不衰宜乎祿去王室而權歸人臣也藤原俊兼

以法皇比普惠帝良有以也

賴朝聞之親率諸將擊行家義經進至黃瀬河十一月

義經與行家走鎮西賴朝聞之還鎌倉東鑑義經之在京

師也專以循謹奉上威恩並行士庶稱之及去人皆惜

馬行至攝津河尻州人多田行綱等帥兵要之義經行

家擊破之進至大物浦會大風暴起舟船漂蕩義經與

行家相失不得赴鎮西盛衰記走趣大和匿吉野山○法

皇敕諸國捕行家義經東鑑賴朝遣北條時政守護京師

用大江廣元議使時政奏曰行家義經逃亡難輒搜捕

若隨聞發兵則郡國虛耗其費不貲請諸國置守護莊

園置地頭就所在逮捕則可不勞而自定矣常賦之外

計畝課兵糧自是兵權歸鎌倉朝廷失控馭之術矣東鑑

盛衰記○十二月大藏卿高階泰經刑部卿藤原賴經等

坐黨源義經源行家奪官尋流泰經于伊豆賴經于安

房東鑑○二年春三月攝政基通罷以右大臣藤原兼實

攝政補任百鍊抄○夏四月召還流人高階泰經藤原賴經

東鑑○五月初源行家發大物浦遭風漂著和泉盛衰

記漂著和泉據玉海匿民舍平時定收斬之并其子光家傳首鎌

倉東鑑○冬十月攝政兼實罷右大臣以內大臣藤原實

定為右大臣權大納言藤原良通為內大臣良通兼實

皇朝史略

卷八

之子也補玉海三年春二月復置記錄所○夏四月謚養

和帝曰安徳天皇○秋七月遣使長門求寶劍於海中

玉海百○九月前皇太后宮大夫藤原俊成上千載和

歌集本序書俊成權中納言俊忠之子也善和歌圖系與藤

原清輔齊名鴨長明無名抄姪定長亦善和歌剃髮稱寂蓮月明

記○四年春正月內大臣兼左近衛大將藤原良通薨

補○二月先是源義經逃至陸奥依藤原秀衡無何秀

衡卒至是敕秀衡子泰衡執致之東鑑初義經有妾曰靜

本京師之倡也以善白拍子得寵義經盛衰及義經去

京師從匿吉野山義經與之金寶使人護送京師送者

奪金寶而去山僧捕靜送京師是春賴朝召致鎌倉問

義經所在靜固陳不知賴朝以其有身留之政子聞其

善歌舞欲召而觀之稱疾不至既而賴朝與政子詣鶴

岳社召靜命舞靜固辭不可賴朝強之再三靜乃黽勉

起舞其曲詞意無非思慕義經者觀者感歎一日鎌倉

幕僚訪其旅舍讌飲梶原景茂乘醉戲之靜垂涕曰豫

州將軍之弟也豫州若在卿曹豈得見我面乎景茂愧

而退居無何生男子賴朝命安達清經沉之由比浦放

還靜於京師○夏五月源賴朝遣所衆藤原信房及天

野遠景擊鬼界島降之先是賴朝欲擊鬼界島衆皆諫

之乃止是春信房獻島地及海路圖且請擊之遂命征  
之果有功東鑑○冬十一月左大臣藤原經宗罷補○五  
年春二月法皇敕源賴朝繕治大内○賴朝奏曰藤原  
泰衡容匿義經罪同特逆臣願奉勅討之東鑑○前左大  
臣藤原經宗薨補任經宗久居顯要鍊達朝典為時所重  
愚管抄世稱大炊御門左大臣補○夏閏四月召還流人  
平信基及弟時實等東鑑○藤原泰衡嚴源義經殺之東鑑  
盛衰記○秋七月以右大臣藤原實定為左大臣大納言  
藤原實房為右大臣權大納言藤原兼雅為内大臣補  
補任兼雅忠雅之子也補○敕源賴朝討藤原泰衡先是  
賴朝請討泰衡累奏不已朝廷以義經伏誅天下略定  
宜與民休息難之賴朝以徵兵稍集不應曠日糜費遂  
用大庭景能策不待詔而發分軍三道並進○八月賴  
朝至陸奥擊泰衡庶兄國衡于阿津賀志山破之泰衡  
聞國衡敗棄軍而走賴朝進至平泉泰衡火城而遁九  
月賴朝次陣岡比企能貞宇佐美實政既定出羽來會  
衆幾三十萬泰衡部將河田二郎殺泰衡以降賴朝讓  
其不忠斬之至是敕書始至泰衡族俊衡季衡來降與  
羽二州悉平奏捷京師留葛西清重掌陸奥國務綏撫  
百姓其治一遵秀衡之約束漕運兵糧無煩居民人咸

悅服泰衡之敗也其部將有由利維平者為宇佐美實  
政所虜賴朝召見問曰汝主泰衡世據二州擁兵十七  
萬威震闔境然我兵一臨不出二旬而身死族滅無一  
人徇節者何也維平曰壯士分守要害老者疲斃不能  
戰如予不肖身為生虜無由從死昔左典厩管領海道  
十五國將兵數萬平治之亂不旋踵而敗身死於人手  
較之於今孰優孰劣且我主所管不過二州距戰數旬  
猶為幕下之憂幕下莫深誚馬賴朝默然愛其勇壯釋  
為家人東鑑初義經之奔西州也至攝津渡邊依源番番  
悉意護送番坐囚于鎌倉數年日自束髮待刑會天野

遠景征鬼界島而還按本書為征高麗今據東鑑訂之至渡邊娶番妹

携歸鎌倉親族咸喜謂番必得釋遠景亦許諾及還鎌  
倉使人通意於番番曰丈夫坐事就囚何耻之有與渠  
為姻固所不願也乃謝使曰辱承至情第僕孤獨無由  
結姻遠景大怒譖之於賴朝拘囚益嚴番不以為意至  
是賴朝召番謂之曰為有是役久繫留汝宜立功以贖  
罪乃給以鞍馬器仗番果有功竟復舊土番為人沉勇  
尤善射嘗會客於家見鯉魚躍淵射之每發皆中坐客  
服其精妙著聞集○冬十二月以攝政兼實為太政大臣  
職仍舊玉海補任○建久元年春正月帝加元服於紫宸殿

先是寶劍沉海至是以晝御坐劍代之海○二月藤原

泰衡將大河兼任作亂陸奧出羽源賴朝遣足利義兼

比企能負等討平之初兼任之叛衆至數千由利維平

逆戰敗死會葛西清重遣信告曰兼任為亂橘公成戰

死由利維平逃亡賴朝聞之曰使人語謬維平戰死公

成逃亡也果如其言人服其機鑒東○僧西行平俊成

西行姓藤原本名義清系左衛門尉康清之子也累世

以武著合記西西行少勇敢善射兼通韜略事鳥羽上

皇任左衛門尉尤好和歌造詣高妙上皇愛其才甚見

眷遇然性恬淡不喜榮利常有遯世之志年二十三遂

削髮為僧更名西行常謂桑門無家須抖擻終身於是

游歷四方吟詠自適西行物語年二一日過鎌倉途遇

賴朝賴朝見其風韻頗高使人問名即西行也賴朝素

欽其名乃大喜延見問以兵略西行辭謝曰棄世以來

家世所傳悉皆焚之吟詠之外都無所記然亦不甚拒

為賴朝談兵一夕及旦辭去賴朝固留不可乃遺以銀

猶受而出適見兒童游嬉便與之去東○秋七月左大

臣藤原實定罷以右大臣藤原實房為左大臣內大臣

藤原兼雅為右大臣大納言藤原兼房為內大臣兼房

兼實之弟也補○冬十一月源賴朝入朝教授權大納

言兼右近衛大將○十二月賴朝上表辭職許之故事  
 辭職者不得乘半部車法皇敕特許焉東鑑○二年春三  
 月以內大臣藤原兼房為太政大臣大納言藤原忠親  
 為內大臣忠親家忠之孫也○冬十一月以攝政兼實  
 為關白○閏月前太政大臣實定薨稱後德大寺補任○  
 是歲僧榮西歸自宋榮西備中人姓賀陽氏幼聰敏絕  
 人仁安中如宋學台教文治末再如宋學禪教至是而  
 歸後創壽福寺於鎌倉居焉嘗曰我沒五十年禪教大  
 興文應以後禪教日盛竟如其言元亨釋書○三年春正月  
 源賴朝創永福寺於鎌倉時平氏遺臣藤原忠光嵌左

自以魚鱗詐為助者挾匕首廁役徒中搬運土石圖刺  
 賴朝賴朝適至作處見其形狀異之命左右收縛探懷  
 獲匕首曰詰其狀忠光曰我是上總五郎忠光者也欲  
 為平氏報仇耳乃囚之於和田義盛家鞫問黨與忠光  
 曰同謀唯有平盛嗣聞前匿丹波不知今何在也自被  
 執日絕飲食月餘賴朝命斬之東鑑忠光清之子也平家  
物語○三月法皇崩壽六十六玉海○秋七月前太政大臣  
 師長薨歷代皇紀師長好音律最長琵琶天下嘗大旱祈請  
 不應師長奉勅彈琵琶於日吉社澍雨立降眾皆嘆異  
 稱曰兩大臣盛衰記師長嘗謂人曰觀舞聽樂知國之興

亡近世妓舞有白拍子其曲多商音亡國之音也久以  
為知言續古○以前大納言源賴朝為征夷大將軍東鑑  
初鎮守府置將軍及賴朝為征夷將軍朝廷重其任為  
罷鎮守府將軍職原抄○四年夏五月源賴朝獵于富士  
野關東將士畢會曾我祐成及弟時致殺工藤祐經于  
獵場初祐成父河津祐泰為祐經所殺時祐成時致尚  
幼母再醮曾我祐信祐成兄弟遂為祐信所鞠及長常  
有復讎之志閒關流離備嘗辛楚至是乘夜潛入神野  
營遂殺祐經突入莫府將士距鬪殺祐成捕時致斬之  
祐成年二十二時致少祐成二歲祐成有妾曰虎大磯

倡也及祐成死為尼終身曾我物語○秋八月源賴朝拘弟

範賴於伊豆修禪寺遂殺之八坂本平家物語初西海之役義

經恃功橫恣而範賴能遵守約束每事諮稟鎌倉以故為

賴朝所親愛東鑑及賴朝獵于富士野鎌倉訛言賴朝遭

害夫人政子大驚悲範賴慰諭曰範賴在勿以為憂矣

賴朝聞而惡之保曆間記至是逐之於伊豆拘于修禪寺梶

原景時勸賴朝殺之乃遣景時及其子景季等率騎五

百攻殺之八坂本平家物語○五年秋七月內大臣藤原忠親

罷補任○六年春三月源賴朝入朝百鍊抄○前內大臣藤

原忠親薨家稱中山補任系圖忠親嘗著水鏡山槐記本朝書籍



錄目 ○冬十一月以權大納言藤原良經為內大臣補任要記

良經良通之弟也系圖 ○七年春三月左大臣藤原實房

罷補任 ○夏六月平知盛子知忠匿於京師集兵將襲藤

原能保明月記 能保遣後藤基清等圍攻之知忠自殺盛衰

記 先是平氏遺臣平忠房平盛嗣平盛久藤原景清等

或嘯聚山澤或毀形羸服圖殺賴朝事皆不成相繼禽

殺元至是餘黨悉平東鑑編年記 ○冬十一月關白兼實

罷以前攝政基通為關白太政大臣兼房罷補任 ○九年

春正月立皇子為仁為皇太子即日傳位明月記上尊

號曰太上天皇百鍊抄 時帝年未弱冠諸皇子幼冲及將

傳位源賴朝屢陳不可不聽關白基通大納言源通親

讚成之帝意遂決愚管抄 禪位之後聽政院中二十餘

年及承久兵起北條義時遷帝於隱岐正統記 世稱隱岐

院延應元年崩于隱岐百鍊抄 帝敏慧多能增鏡膂力絕人

好武技著聞集尤善和歌又善鍛刀多賜武人佩之承久

鏡增始置西面以配北面命關東選練騎射材力絕

倫貢之承久記 帝在位日憤王室陵替有恢復之志嘗作

和歌寓意而其播遷之禍實兆于此矣增鏡 在位十五年

改元者三曰元曆文治建久皇太子立是為土御門天

皇朝史略卷之八終

皇朝史略卷之九

水府史臣青山延于著

延光校

土御門天皇諱為仁後鳥羽帝第一子也

抄百鍊母承明

門院

內大臣源通親女

建久九年正月立為皇太子即日受禪

明月記承明門院據百鍊抄

時年四歲

增鏡

以關白基通攝政

公卿補任百鍊

抄○冬十一月以右大臣藤原兼雅為左大臣權大納

言藤原賴實為右大臣賴實經宗之子也

補任

○心治元

年春正月征夷大將軍源賴朝薨

抄百鍊

先是稻毛重成

造相模河橋落之賴朝臨觀及歸墮馬疾作

東鑑

至是薨

年五十三

抄百鍊

令子賴家總督諸國守護

東鑑

賴朝為入

沉毅有度量算不前定未嘗舉事故軍無敗

參酌平家物語

盛衰記東鑑大意

性尚節儉嘗見藤原俊兼衣服鮮麗戒之曰

汝有才幹盍守儉素若千葉常胤土肥實平等介曾武

夫不曉禮法而猶能儉薄自奉多養士卒志在建功汝

何為乃爾命取其刀親截其裔

東鑑

○夏六月以右大臣

藤原賴實為太政大臣左大臣藤原兼雅罷以內大臣

藤原良經為左大臣權大納言藤原家實為右大臣權

大納言源通親為內大臣家實基通之子通親雅通之

子也

補任

○初梶原景時以諂佞為源賴朝所寵及賴家

嗣職景時潛結城朝光於賴家曰朝光常懷怨望誹謗

當世空早除之朝光聞而大懼造三浦義村問計義村

乃與和田義盛安達盛長等議同盟連署訴景時誣告

賴家以其書示景時景時不能辨晰遂率親族據一宮

作亂○二年春正月景時將赴京師行至駿河為州人

所殺

東鑑

○夏四月立守成親王為皇太弟

抄百鍊

○秋七

月前左大臣藤原兼雅薨

補任

○建仁元年春正月帝觀

上皇小山朝政扈駕越後入城長茂率兵圍朝政家家

士距卻之長茂犯上皇宮迫請賜許賴家宣言不報長

茂度事不濟逃匿吉野削髮為僧賴家索之甚急二月

捕長茂誅之長茂姪資盛築壘於越後鳥坂畔賴家賴家使佐佐木盛綱擊之資盛有姑名坂額勇悍多力善射盛緇兵多見殺傷信濃人藤澤清親射中其股坂額僵因虜之衆遂潰散資盛奔竄清親以坂額至鎌倉賴家召見坂額容貌醜惡殊無屈色淺利義遠請為妻賴家許之○二年秋七月以源賴家為征夷大將軍東○冬十月內大臣兼右近衛大將皇太弟傅源通親薨○閏月以大納言藤原隆忠為內大臣隆忠基房之子也○十二月攝政基通罷以左大臣藤原良經攝政補○三年秋八月源賴家病劇其母政子度其不可起授關

西三十八國地頭于弟千幡關東二十八國地頭天下總守護于賴家子一幡處分既定一幡外祖比企能員圖滅千幡及北條氏已專威柄乃使一幡母告賴家曰今割地頭職傳千幡雖叔姪相並似磐石之固而威權兩屬爭亂日起自非滅北條氏除其偏嗣君安得高枕而臥乎賴家深然之召能員於寢室密議決焉政子聞其謀告時政時政誘殺能員子宗員擁一幡據小御所九月政子使義時及畠山重忠等攻之宗員放火自殺一幡亦焚死黨與多誅竄賴家病間聞一幡能員死使堀親家齋書與和田義盛仁田忠常誅時政時政捕親

家殺之政子使賴家削髮幽之於伊豆修禪寺奉千幡  
請命于朝是為實朝朝廷以實朝為征夷大將軍○元  
久元年秋七月北條時政弑源賴家先是賴家遺書政  
子及實朝請得故左右親狎消遣幽鬱政子不許至是  
時政竊使人拉殺之賴家盤樂無度最好蹴鞠不恤政  
事遂喪其身東鑑○冬十一月攝政良經罷左大臣○十  
二月太政大臣賴實罷以攝政良經為太政大臣職仍  
舊右大臣藤原家實為左大臣內大臣藤原隆忠為右  
大臣補任○二年春三月參議右衛門督藤原通具右近  
衛中將藤原定家上總介藤原家隆等上新古今和歌

集本書序 ○初源賴家遣武藏守平賀朝雅衛護京師朝

雅時政女壻也時政妻牧氏陰圖弑實朝立朝雅時實  
朝在時政家政子遣諸將取實朝遷義時宅時政所聚  
兵士皆去從實朝翌日幽時政于北條命義時襲其職  
在京諸將佐佐木廣經後藤基清等殺朝雅于京師東鑑  
○冬十一月以權大納言藤原實宗為內大臣實宗大  
納言公通之子也○建永元年春三月攝政太政大臣  
良經薨補任稱後京極藤原系圖以左大臣藤原家實攝政○  
內大臣藤原實宗罷以大納言藤原忠經為內大臣忠  
經兼雅之子也○冬十二月以攝政家實為閔白○承

元元年春正月家實罷左大臣○二月以右大臣藤原隆忠為左大臣內大臣藤原忠經為右大臣權大納言藤原道經為內大臣道經基通之子也○夏四月前關白兼實薨補任稱月輪又九條兼實雅有公輔之望以天下為己任匡弼獻替務總大體而後白河法皇惑溺便嬖不能大展其用時人惜焉玉海東鑑○二年春二月禁專修念佛宗配僧源空於土佐歷代皇記其弟子親鸞於越後入延曆寺為僧究八宗奧旨盛衰記後棄所業倡淨土專念宗元亨釋書親鸞皇太后宮大進藤原有範之子也幼從

慈鎮剃髮為僧後師源空至是坐配流亦倡專念宗親鸞傳繪○夏五月右大臣藤原忠經罷○秋七月以內大臣藤原道經為右大臣權大納言藤原良輔為內大臣良輔兼實之子也○冬十二月復以賴實為太政大臣○三年春正月賴實罷○三月藤原道經罷○夏四月以內大臣藤原良輔為右大臣大納言藤原公繼為內大臣公繼實定之子也補任○四年秋九月彗星見西方玉藥○冬十一月帝傳位於皇太弟石練抄帝溫醇淵懿施為不耀後鳥羽帝深愛順德帝使亟傳位帝雖心不擇而無幾微形于色閑居優遊歌詠自遣增鏡後鳥羽帝

皇朝文獻通考卷九

之討北條氏帝謂時未至屢諫止之後鳥羽帝弗聽保曆

間及王師敗義時遷二帝於海外以帝不預軍事獨不

及焉然帝不忍獨在京師使攝政道家諭旨鎌倉增鏡承久

記義時乃遷帝于土佐後改遷于阿波增鏡寬喜三年崩

于阿波抄百鍊世稱阿波院一代要記在位十三年改元者五

曰正治建仁元久建永承元皇太弟立是為順德天皇

抄百鍊順德天皇諱守成後鳥羽帝第三子也皇帝紀抄母修

明門院式部少輔藤原範季女正治二年立為皇太弟至是受禪

抄百鍊○建曆元年秋九月左大臣藤原隆忠罷○冬十

月以右大臣藤原良輔為左大臣內大臣藤原公繼為

右大臣權大納言藤原信清為內大臣信清修理大夫

信隆之子也補任○是歲詔召還僧源空○僧俊仍歸自

宋俊仍肥後人建久末如宋習台教律部至是還元亨釋書

○二年春三月頒新制二十一條抄百鍊○夏六月內大

臣藤原信清罷以權大納言藤原道家為內大臣道家

良經之子也補任○建保元年春二月閑院成徒御焉百鍊

抄○夏五月先是和田義盛子義直義重及姪胤長黨

於泉親衡挾源賴家子千壽丸謀討義時事發覺義盛

叙己功勞乞二子命實朝釋之義盛又率族人乞胤長

皇朝文獻通考卷九

六

命義時惡其倔彊面縛胤長故過義盛前遂屬之吏義  
 盛慚憤至是遂稱兵圍實朝第義時護衛實朝避兵法  
 華堂命子泰時與諸將擊之義盛兵勢甚銳將士多死  
 傷泰時勵眾力戰義盛敗死義盛子義秀稱朝夷名三  
 郎驍勇絕倫賴家嘗遊小坪聞義秀善泅欲觀其技義  
 秀入海遊泳往還數返遂深沒不見少選捕三鯪魚而  
 出眾皆驚歎義盛之攻莫府也門闔不得入義秀倒之  
 而入力戰搏鬪趨捷如神殺傷甚眾及義盛敗義秀駕  
 船走安房不知其所終東鑑○世人相傳義秀赴高麗  
 延寶中我先君義公使人問  
義秀事蹟於對馬守宗義真義實之朝鮮報曰朝鮮  
 釜山浦絕影島今猶有義秀祠則世之所傳亦不妄也

○冬十二月前內大臣藤原實宗薨元大曆延 ○三年

冬十月右大臣藤原公繼罷 ○十二月以內大臣藤原

道家為右大臣大納言藤原公房為內大臣公房經宗

之子也補 ○四年春三月前內大臣藤原信清薨抄百鍊

○五年春三月前太政大臣兼房薨 ○六年冬十月以

內大臣藤原公房為太政大臣權大納言源實朝為內

大臣 ○十一月左大臣藤原良輔薨補 ○立懷成親王

為皇太子 ○十二月以右大臣藤原道家為左大臣內

大臣源實朝為右大臣權大納言藤原家通為內大臣

抄百鍊 家通家實之子也補 ○承久元年春正月故征夷



大將軍源賴家子僧公曉殺征夷大將軍源實朝初實朝拜右大臣上皇特賜車服優寵東鑑將行拜賀禮於鶴岡社以二十七日戌刻為期大江廣元曰暮夜非無虞宜用白日源仲章曰故事必用昏夜承久記廣元將出前諫實朝曰覺阿今日進謁不覺泪下是必有由在昔先將軍慶東大寺衷甲備變互做其故事實朝竟不納既至南門下車誤折劍欄人以為不祥禮畢將下公曉從後抽劍斬之薨年二十八東鑑時暮夜闇黑衛從阻隔聞變驚躁而不知賊所在承久記公曉走至上宮前大呼曰公曉報父讎衆始知其所為追圍雪下坊舍公曉走匿

備中阿闍梨家三浦義村子駒若丸公曉弟子也公曉意謂義村助已遣使謂曰將軍曠位吾當其任子宜為我計畫使得蔽職義村聞變驚泣給曰宜先入我家請遣兵迎之乃告狀義時義時宜政子命使趣殺之義村乃使長尾定景與壯士五人行公曉怪義村之不迎已自赴義村宅遇定景於塗與之格鬪定景遂斬之送首義時初賴家之被殺也公曉年四歲政子憐之命實朝子養之後補鶴岡別當常憤父之廢黜遭害欲殺實朝義時以報讎既補別當不肯祝髮稱有宿願限以千日祈鶴岡社東鑑年四歲至是竟殺實朝時義時奉劍從

之入門稱疾作授劍源仲章而歸公曉不知仲章代義  
 時奉劍故誤斬之實朝無子義時以政子意與諸將連  
 名乞擇皇子為將軍後鳥羽上皇不許左大臣道家賴  
 朝之姻親義時乃迎其子賴經為主帥東鑑承久記實朝資  
 性溫雅頗得衆心增鏡然優柔寡斷政出舅氏大權下移  
 賴朝之業衰矣東鑑世稱賴朝賴家實朝曰三代將軍取雲  
日件錄○三月以內大臣藤原家通為右大臣大納言源  
 通光為內大臣通光通親之子也補任○夏四月京師大  
 火抄百鍊○秋七月大內守護右馬權頭源賴茂謀作亂  
 遣官兵討之賴茂縱火仁壽殿自殺殿舍多焚東鑑抄百

○二年春三月造大內玉藻○三年夏四月帝傳位於皇  
 太子抄百鍊帝英敏好典籍能和歌親撰八雲抄禁秘抄  
增鏡本朝帝為後鳥羽帝所鍾愛故得蚤嗣位後鳥羽  
 帝之討北條氏也專參謀謨及京師陷遷于佐渡增鏡仁  
 治三年崩于佐渡抄百鍊世稱佐渡院增鏡在位十一年改  
 元者三曰建曆建保承久皇太子立是為九條廢帝抄百鍊  
 九條廢帝諱懷成順德帝第一子也紹運錄抄母東一條  
 院攝政良建保六年立為皇太子承久三年四月受禪  
 時年四歲抄百鍊關白家實羅以左大臣藤原道家攝政

公卿補任 ○初後鳥羽上皇常惡源賴朝把握兵權脅

制朝廷及實朝遭害以為威權當復歸王室而北條義

時擁異姓之幼穉號令仍舊上皇心彌不平一日幸熊

野仁科盛遠携兒謁道傍上皇擢為西面盛遠感喜竟

留京師義時怒以關東之家人恣侍僂洞沒其食邑上

皇敕還之承久又以攝津長江倉橋二莊賜倡龜菊地

頭侮慢龜菊龜菊訴之因下敕停地頭義時皆不奉命

上皇大怒決意討之先是三浦胤義以妻故怨義時宿

衛京師過期不還上皇使能登守藤原秀康諭旨胤義

奉詔又竊諭關東諸將募以厚賞五月託城南流鏑馬

集山城大和等十四州兵士削奪義時官爵聲罪討之

東鑑承久記 義時會諸將議軍事三浦義村安達景盛請據

足柄箱根以待王師大江廣元曰衆心不一守險何益

虛度時日師老衆沮適足以取敗不如委成敗於天進

兵直犯京師也義時從之乃遣弟時房子泰時朝時等

將兵十九萬犯京師東鑑初上皇使秀康家僮押松齋院

宣諭小山宇都宮諸將義時捕押松奪院宣燒之至是

放還押松使報大兵已發京師震駭六月上皇召公卿

會議分秀康胤義等諸將為九隊發兵一萬七千五百

餘屯美濃尾張間守東海東山二道阻河而陳泰時時

會諸將

餘屯美濃尾張間守東海東山二道阻河而陳泰時時

房擊之官軍敗走宮崎定範糠谷有久仁科盛遠屯礪  
波山守北陸道朝時擊破之秀康等還奏敗狀中外失  
色於是遣大納言藤原忠信前權中納言源有雅參議  
藤原範茂率秀康胤義佐佐木廣經山田重忠等二萬  
五千餘騎分據宇治勢多淀芋洗時盛暑雨霽水潦方  
漲官軍撤橋連射東兵不利溺死者衆泰時子時氏先  
衆濟水官軍不能支棄守而遁泰時長驅入京師東鑑承久  
記初泰時發鎌倉單騎道還見義時曰號令部署既聞  
命矣若車駕親征則何以處之義時默思良久曰六軍  
親征宜脫曹斷絃委身下吏也若諸將督師則努力効

死有進勿退軍如失利我不復見汝矣增鏡至是遂陷京  
師上皇懼不知所出乃復義時官爵奪還追討院宣諭  
泰時曰此舉不由宸衷為謀臣所誤今當事事從其所  
請宜戒飭部下勿鹵掠京師泰時下拜不答館于六波  
羅求廷臣首謀者上皇歸罪於權大納言藤原忠信權  
中納言源有雅藤原光親藤原宗行參議藤原範茂藤  
原信能六人泰時命諸將各拘一人捕王師逃止者並  
沒其食邑改置畿内西海守護大江廣元準文治中平  
氏黨與例當忠信以下死泰時不欲三位已上顯戮京  
師使守者將來以政子命特釋忠信其餘殺之於道七

月泰時遣後鳥羽上皇於鳥羽殿逼令薙髮受戒未幾  
遷之於隱岐土御門上皇於土佐順德上皇於佐渡雅  
成賴仁二皇子皆徙焉東鑑承久記○攝政道家內大臣源  
通光並罷補任百鍊抄○初後鳥羽上皇之謀討義時也以  
左近衛大將藤原公經結婚關東欲殺之而後舉事拘  
公經父子于弓場殿右大臣藤原公繼諫曰昔木曾義  
仲驕肆後白河上皇命平知康討之王師失利宮闕蹙  
血輕遽舉事以辱天威此近時之明驗也關東國大兵  
彊今不度彼此之力遽加天誅殆非計也况公經廷臣  
制命在我今疑其與關東交通急行誅戮彼之生死固

無損益於關東徒足以取怨啓釁也上皇不納然公經  
由是得免既而王師敗績果如其言承久記  
外史氏曰自古人君悞諫違眾輕遽舉事未有不喪  
國者也表紹不聽田豐之諫以取官渡之敗苻堅不  
用群臣之言以致淝水之衄是以人君兼聽廣納然  
後舉事萬全而算無遺策也後鳥羽帝不勝一旦  
之怒起無名之師藤原公繼切諫土御門帝亦諫  
止之帝皆弗納蓋帝之意以謂義時一陪臣耳  
王師誅之易如拉朽殊不知關東無釁上下輯睦所  
以聲其罪者適足以激將士之怒也及官軍一敗歸



罪群臣以冀苟免夫以唐德宗之不君其在奉天也  
猶引咎自責帝之不及德宗遠甚矣其致播遷竟  
崩於海外非不幸也

帝遜位於九條院在位僅七十餘日增鏡世稱九條廢帝

紹運錄北條義時奉守貞親王子即位是為後堀河天皇

五代帝王物語

後堀河天皇諱茂仁高倉帝孫守貞親王第三子也帝王

編年記歷代皇紀母權中納言藤原基家女承久三年七月踐

祚年十歲前關白家實攝政百練抄北條泰時北條時房

在六波羅鎮護京師泰時居北方時房居南方六波羅

置兩鎮護始此將軍執權次第○八月尊守貞親王曰太上法

皇百鍊抄○冬閏十月以右大臣藤原家通為左大臣前

右大臣藤原公經為右大臣大納言藤原公經為內大

臣公經實宗之子也○十二月太政大臣公房罷以攝

政家實為太政大臣職仍舊○貞應元年夏四月攝政

家實罷太政大臣補任○中院自土佐遷阿波東鑑○秋八

月以內大臣藤原公經為太政大臣大納言藤原師經

為內大臣師經賴實之子也○二年夏四月太政大臣

公經罷補任○五月法皇崩蓋後高倉院百鍊抄○冬十二

月以攝政家實為關白補任○元仁元年夏六月鎌倉執

皇月史各卷九

權北條義時卒東鑑子泰時襲其職執權次第義時沉深有膽  
 略度量過人增鏡和田義盛之叛也告急者相繼義時適  
 與客圍碁辭色不變徐竟局更服適府指麾諸將遂破  
 義盛義時外示謙遜內實陰狡每遇除拜不以新官自  
 稱至右京權大夫猶稱前官自賴朝薨專執兵權廢置  
 天子進退大臣國家大柄一歸于已東鑑至是為其近侍  
 所刺殺保曆間記○北條時氏來居六波羅北方北條時盛  
 居南方將軍執權次第○秋八月左大臣兼左近衛大將藤原  
 家通薨○冬十二月以右大臣藤原公繼為左大臣內  
 大臣藤原師經為右大臣大納言藤原良平為內大臣

補任良平良輔之弟也系圖○嘉祿元年秋七月前太政大  
 臣賴實薨○八月前左大臣藤原實房薨補任○冬十月  
 下新制三十六條百鍊抄○二年春正月以右近衛少將  
 藤原賴經為征夷大將軍東鑑○安貞元年春正月左大  
 臣藤原公繼罷尋薨○夏四月右大臣藤原師經罷以  
 內大臣藤原良平為左大臣權大納言藤原教實為右  
 大臣權大納言藤原兼經為內大臣教實道家之子兼  
 經家實之子也補任○京師大火延及大內百鍊抄○二年  
 冬十二月關白家實罷以前攝政道家為關白○寬喜  
 元年秋八月前右大臣藤原忠經薨補任○二年冬十二

月前關白太政大臣基房薨抄百鍊○三年夏四月左大

臣兼左近衛大將藤原良平罷抄以右大臣藤原教實為

左大臣內大臣藤原兼經為右大臣權大納言藤原實

氏為內大臣實氏公經之子也○秋七月關白道家罷

以左大臣藤原教實為關白補任○冬十月土御門上皇

崩于阿波壽三十七○立秀仁親王為皇太子○貞永

元年冬十月權中納言藤原定家上新敕撰和歌集增鏡

定家俊成之子也系圖定家天才絕倫好作和歌曲極其

妙正徹嘗撰天智帝以來至當時咏歌一百首人各一

首書于嵯峨中院障子明月記世謂之百人一首其目錄

曰明月記○帝傳位於皇太子在位十二年改元者六

曰貞應元仁嘉祿安貞寬喜貞永皇太子立是為四條

天皇抄百鍊

四條天皇諱秀仁後堀河帝之子也母藻壁門院關白道家

女寬喜三年立為皇太子至是受禪年二歲以關白左

大臣教實攝政抄百鍊○天福元年夏五月前攝政內大

臣基通薨補任家稱近衛藤原系圖○文曆元年夏五月廢帝

崩壽十七○秋八月上皇崩壽二十三抄百鍊時帝尚幼

冲太政大臣道家為帝外祖而其子賴經為將軍威權

隆赫朝野傾心焉五代帝王物語○嘉禎元年春三月攝政左

皇月地略

卷九

十五



大臣教實罷尋薨稱洞院是為九條之祖補任以前關

白道家攝政○冬十月以右大臣藤原兼經為左大臣

內大臣藤原實氏為右大臣權大納言藤原良實為內

大臣補良實教實之弟也系圖○二年夏四月右大臣藤

原實氏罷○六月以內大臣藤原良實為右大臣大納

言源定通為內大臣定通通親之子也○三年春三月

攝政道家罷以左大臣藤原兼經攝政○冬十二月內

大臣源定通罷以大納言藤原基家為內大臣基家良

經之子也補○曆仁元年春二月閑院成徒御焉○征

夷大將軍藤原賴經入朝○閏月盜竊書御座劍抄百鍊

○夏六月內大臣藤原基家罷攝政兼經罷左大臣○

秋七月以前左大臣藤原良平為太政大臣右大臣藤

原良實為左大臣權大納言藤原實親為右大臣權大

納言藤原家嗣為內大臣實親公房之子家嗣師嗣之

子也補○六波羅遣兵士守要害之處設篝火以備群

盜抄百鍊是謂篝火太平記○冬十月前攝政師家薨○延

應元年春正月太政大臣良平罷補○二月後鳥羽法

皇崩于隱岐壽六十帝在隱岐十九年世稱隱岐院○

夏五月稱隱岐院曰顯德院抄百鍊○仁治元年春三月

前太政大臣良平薨○秋九月右大臣藤原實親罷○

冬十月內大臣藤原家嗣罷以權大納言藤原實經為  
右大臣大納言藤原家良為內大臣實經道家之子家  
良大納言忠良之子也○十二月以攝政兼經為太政  
大臣職仍舊○二年夏四月內大臣藤原家良罷權大  
納言藤原兼平為內大臣兼平家實之子也○冬十二  
月攝政兼經罷太政大臣補任是歲僧圓爾歸自宋圓爾  
姓平氏駿河人少學台教嘉禎初如宋學禪至是還圓  
爾嘗與參議菅原為長會太政大臣家實坐為長世儒  
家常欲折圓爾家實曰今兩雄相遇勝敗可決圓爾曰  
久聞管公從事儒術是不為長曰然曰我法授受自世

尊五十五世達磨以來二十七世雖強弩窮矢尚以系  
受得稱釋氏以釋例儒恐尔當然不知公於孔子幾世  
為長不能應退謂人曰我欲以道義相角彼以世系為  
言我既陷重圍中耳藤原道家創東福寺居焉正和中  
謚聖一國師國師之號始此元亨釋書○三年春正月帝崩  
壽十二增鏡帝幼冲遊戲無度官廊塗以滑石見嬪御健  
倒以為樂誤自倒而傷遂至不起五代帝王物語在位十一年  
改元者六曰天福文曆嘉禎曆仁延應仁治百鍊抄北條  
泰時奉土御門帝皇子即位是為後嵯峨天皇五代帝王物語  
後嵯峨天皇諱邦仁土御門帝第二子也東鑑正統記母贈

皇太后源氏

抄百鍊

仁治三年正月四條帝崩無後修明

門院及前攝政道家欲立順德帝子忠成王

正統

北條

泰時意在立土御門帝後詣鶴岡宮探籌亦協於是定

策遣秋田城介安達義景於京師翼戴帝帝遂踐阼

增鏡

五代帝王物語

以攝政兼經為閔白○三月兼經罷以左大臣

藤原良實為閔白

補任

○夏六月鎌倉執權北條泰時卒

抄百鍊

孫經時襲其職

保曆間

泰時為人寬厚溫雅識量

過人政子嘗割義時莊園與諸子命泰時注擬泰時自

取甚薄政子問之泰時曰我不肖忝襲家職何患不給

唯以撫諸弟為意而已政子嗟歎

東鑑

泰時在職十八年

政平訟理衆庶樂業

正統

泰時講究治體嘗定憲令五

十條謂之貞永式目泰時清廉自率無聲色娛翫之好

惠愛民物

東鑑

資性謙謹不喜登顯位

正統

躬行節儉衣

服器皿雖敝而弗改造初泰時在京師見梅尾僧高辨

問治國之要高辨曰治國之道如醫之治病良醫能察

其原審寒熱之所中然後投劑故能療病世之為治者

不察其原濫行賞罰故姦偽日作風俗日偷雖欲為之

治末由也已譬之庸醫不知病原之所在妄施治療夫

國之不治由人欲害之欲心一萌百殃競起子執國政

躬自率勵何不成之有泰時曰雖一人勉之奈衆不從

何曰是不難在子之心耳未有形心而影曲政正而國亂者正也者無慾之謂也子誠能寡慾則人人化德而嚮風矣一有訟以非理者則反諸身曰我心未正故彼奸以非理痛自創艾不可加罪於彼辭如鑑於水我形不正而惡影之曲苟能惡之不如正其形昔周文王以德化下民皆讓壤故虞芮之訟不聽而自決此乃以無欲治天下之明驗也今子以此率下民皆勸之秦時大悅服膺其言行之數年風化大行太平記及卒都鄙無貴賤若喪父母焉抄百鍊

外史氏曰人君之德莫大於儉古之帝王莫不勤儉

以興國奢泰以上國故堯之興也以土剗桀之亡也以瑤宮禹之興也以卑宮紂之亡也以玉盃蓋儉則用足故取於民有制焉奢則用乏故取於民無藝焉易謂損上益下曰益損下益上曰損審聖人取象之意所以教勤儉誠培克者可謂深切著明矣觀北條秦時之治國家至誠以待下節儉以化民衣服器皿雖敝而弗改作百姓被其澤四海受其賜死之日民若喪考妣夫風化之行捷如影響秦時身以陪臣位微官卑而其治効若此况人君居九五之尊有四海而朝天下者乎辭如登高而呼不加疾也而聞者遠

孔子曰君子之德風小人之德草草上之風必偃豈不信哉

○秋七月追尊顯德院稱後鳥羽院○九月順德上皇崩于佐渡壽四十六抄百鍊○冬十二月前関白太政大臣家實薨補任○寬元元年秋八月立久仁親王為皇太子○二年夏四月征夷大將軍藤原頼經辭職以其子頼嗣為征夷大將軍抄百鍊○六月関白良實罷左大臣

以右大臣藤原實經為左大臣内大臣藤原兼平為右大臣權大納言藤原忠家為内大臣忠家教實之子也○秋八月前太政大臣公經薨補任公經女適関白道家

生頼經孫女入宮為帝后生太子權勢翕赫嘗創西園寺於北山別莊堂宇壯麗冠絕一時增鏡曰稱西園寺又今出川補任所乘車畫鞞繪世稱曰鞞繪大將憑管抄承久記

○三年夏四月詔今參議已上各上封事言時政得失○五月前左大臣藤原隆忠薨抄百鍊○四年春正月関白良實罷以左大臣藤原實經為関白補任○帝傳位於皇太子帝性寬易慈仁愛物朝野歸心五代帝王物語既頼北

條氏之推戴不敢自專朝廷大事皆仰成增鏡遜位之後二皇子相踵嗣位帝聽政院中二十六年矣特屬意龜山帝正統及崩遺詔令龜山帝子孫世承大統以

釋月史各卷九二十冬

長講堂領授後宇多帝克子孫封邑而北條時宗建議  
立伏見帝為後宇多帝太子自是後深草龜山二帝之  
後迭承皇統朝廷之卑替極矣增梅松論在位五年改元  
者一曰寬元皇太子立是為後深草天皇抄百鍊

皇朝史略卷之九終

皇朝史略卷之十

水府史臣青山延于著

延光校

後深草天皇諱久仁後嵯峨帝第三子也母大宮院

大臣實寬元元年立為皇太子至是受禪年四歲抄百鍊

以閔白左大臣實經攝政三月以前右大臣藤原實

氏為太政大臣補夏閏四月鎌倉執權北條經時卒

弟時賴襲其職秋七月前征夷大將軍藤原賴經為

北條時賴所逐還京師初時賴從父光時有寵於賴經

密謀代時賴襲其職賴經亦預其謀既而事覺時賴乃

使兵士警備過入莫府者分守莫府光時度事不濟剪髮請罪時賴乃流之伊豆使三浦光村護送賴經還京師東鑑保○時賴銳意圖治一日詣鶴宮祠夢神告之曰汝欲致治須用青砥藤綱既覺明日召藤綱給以食邑藤綱怪問時賴告以夢兆藤綱辭曰君今以夢用僕他日又以夢斬僕耶夫無功受賞是謂國賊臣未有微効不敢當此賞時賴益敬異之奏授左衛門尉為引付衆有公文所與德宗領爭田者具有辭證時賴處決以田屬德宗領藤綱覆議其事以田還本主田主喜以錢三百緡密置其庭內而去藤綱怒曰斷訟持平豈特為

汝耶實恐主君招冤枉之譏苟我處決得當則主君宜見賞獎汝之貨焉得汚我乎以錢還其家嘗行過滑河誤墜錢十文於水藤綱乃出錢五十文買炬雇夫照水搜索竟獲之或笑其得不償失藤綱曰不爾十錢雖小失則永損世寶五十錢布在民間彼此六十錢終不失一錢其利不亦大乎聞者歎服藤綱性好施與所入俸祿悉賑貧困自奉甚薄衣無繡帛其在職廉潔刮直不憚權貴於是奸吏斂迹人人自飭風俗頓革太平記○時賴嘗夜招族父宣時燕飲宣時至則時賴自挈酒出曰偶有此物不可獨酌聊復邀君爾恨無下物尉下所有

皇朝史略 卷十  
煩君取之宣時即起覓之僅得餒餘豆豉而侑之終夜  
相對酣飲盡歡而止其真率如此徒然○冬十二月太  
政大臣實氏罷攝政實經罷左大臣以前內大臣源通  
光為太政大臣右大臣藤原兼平為左大臣內大臣藤  
原忠家為右大臣大納言藤原實基為內大臣實基公  
繼之子也○寶治元年春正月攝政實經罷以前閔白  
兼經攝政補任○夏六月三浦泰村圖滅北條時賴時賴  
擊破之泰村自殺初泰村之弟光村護送賴經至京師  
見賴經涕泣潛有欲迎復之志及還其謀益切密運致  
私邑器仗將作亂泰村知而不禁時賴外祖安達景盛

與泰村爭權相惡曰告其有異志泰村妻時賴妹也以  
故待遇如故會泰村妻亡時賴至其家泰村族人畢集  
已而各託治具更起入內舉措異常時賴始怪之夜聞  
有擗甲聲慮其有變間出而還泰村驚懼解謝時賴夜  
潛遣人偵其家又遣佐佐木氏信察其動止見多儲器  
仗還報益知其有叛計命嚴守備泰村懼遣使謝罪請  
罷兵修睦時賴許之乃令眾徹備貽書曉諭泰村感喜  
報未至景盛率族兵攻之泰村錯愕出兵距之時賴不  
得已遂命弟時定將兵擊之縱火土風泰村兵不能支  
舉族出走法華堂而自殺時賴奏事京師令諸國守護



地頭就所在索捕泰村親黨遣大須賀胤氏等殺泰村妹夫千葉秀胤父子於上総一宮餘黨無少長皆死

東鑑 ○秋九月前内大臣源定通薨 ○二年春正月太政大臣通光罷尋薨 補任 ○建長元年秋七月追稱佐渡院曰順德院 ○八月前太政大臣公房薨 抄百鍊 ○是歲北條時賴創建長寺於鎌倉 閏中抄 初宋僧道隆來寓鎌倉至是時賴營禪林居焉弘安中謚大覺禪師禪師之號始此 元亨釋書 ○二年夏四月内大臣藤原實基薨 ○五月以大納言源實為内大臣實通具之子也 ○冬十一月源實基薨 ○十二月以權大納言藤原道良為内

大臣道良良實之子也 ○三年冬十月先是命權大納言藤原為家撰續後撰和歌集至是成奏之 抄拾芥為家

定家之子也 系圖 ○四年春二月前攝政左大臣道家薨 補任 ○北條時賴廢將軍賴嗣賴嗣還京師初前將軍賴經憤為時賴所廢集兵京師與之者頗衆事未諱會佐佐木氏信逮長久連僧了行等時賴命鞠之悉得其情誅逐久連等遂廢賴嗣奏請以後嵯峨皇子宗尊為主帥夏四月以三品宗尊親王為征夷大將軍 東鑑百鍊抄 ○秋七月右大臣藤原忠家罷以內大臣藤原道良為右大臣大納言藤原定雅為内大臣定雅忠經之子也 ○

冬十月攝政兼經罷以左大臣藤原兼平攝政○十一月以兼平為太政大臣職仍舊右大臣藤原道良為左大臣內大臣藤原定雅為右大臣權大納言藤原公相為內大臣公相實氏之子也補○五年秋七月下新制十八條抄百鍊○是歲僧日蓮始倡法華宗日蓮遠江人姓貫名氏父曰重忠避平氏之亂徙居安房東條鄉其母夢日在蓮上有身生日蓮因以為名通禪律真言天台之教至是始立一宗云閏中抄○冬十一月攝政兼平罷太政大臣以前太政大臣實基復為太政大臣○六年春二月實基罷○冬十一月右大臣藤原定雅罷○

十二月以攝政兼平為關白內大臣藤原公相為右大臣藤原公基為內大臣公基實氏之子也補○康元元年冬十一月鎌倉執權北條時賴嬰疾薙髮時賴雅信禪教粗通大旨嘗創最明寺於山內至是退居養疾以子時宗幼冲令武藏守長時代已攝職東鑑增鏡○正嘉元年冬十月右大臣藤原公相罷以內大臣藤原公基為右大臣權大納言藤原實雄為內大臣補實雄實氏之弟也系圖○二年秋八月立皇弟恒仁親王為皇太弟百鍊抄○冬十月右大臣藤原公基罷○十一月以內大臣藤原實雄為右大臣權大納言藤原基平為內大臣基

平兼經之子也○正元元年春正月前右大臣藤原師

經薨補任○夏五月前關白兼經薨五代帝王物語稱岡屋系圖○

冬十一月左大臣藤原道良薨以前右大臣藤原公相

為左大臣補任○帝傳位於皇太弟在位十四年改元者

五曰寶治建長康元正嘉正元皇太弟立是為龜山天

皇

龜山天皇諱恒仁後深草帝母弟也正嘉二年立為皇

太弟至是受禪年十一抄百鍊○弘長元年春二月左大

臣藤原公相罷○三月以右大臣藤原實雄為左大臣

內大臣藤原基平為右大臣大納言藤原公親為內大

臣公親實親之子也○夏四月關白兼平罷以前關白

良實復為關白○冬十一月以前左大臣藤原公相為

太政大臣○二年春正月內大臣藤原公親罷以權大

納言藤原基忠為內大臣基忠兼平之子也○秋七月

太政大臣公相罷○三年春三月左大臣藤原實雄罷

○秋八月以前左大臣藤原實經復為左大臣補任○冬

十一月前相摸守北條時賴卒東鑑○時賴用意政事及

解職慮遐荒僻壤吏不奉教下有冤枉親自羸服陽為

行脚僧周巡四方觀省風俗訪民疾苦如有冤枉者切

問事情作書與之以為證驗增鑑一夕至攝津難波浦投

宿人家屋壁傾頽有老尼獨居詰朝親自爨進飯時  
 賴視尼不慣賤役怪而問之尼潛然垂泣曰我家世食  
 米斯邑不幸失夫喪子門戶殄瘁遂為人所奪無所告  
 訴艱苦至此財保餘年而已時賴詳悉事情及歸復其  
 舊其餘所歷之地察問辨覈隨其善惡以行賞罰由是  
 郡國守宰人思自勵風化大行太平記時賴竭心輔導賴  
 嗣嘗上書勸其兼習文武簡士通文武者置其左右以  
 備顧問馮貞觀政要一部裝而進之東鑑初秦時卒後經  
 紀廢弛獄訟滋興時賴在職一守貞永式目遵鑣倉舊  
 制士庶翕然悅服天下稱治矣增鏡及卒將士無親疏悲

慕慟哭薙髮者甚眾至下令諸國禁薙髮者其得人心

如此東鑑

外史氏曰北條泰時居執權之職勤儉廉潔以身率  
 下風化大行時賴繼之善守其軌制由是海內又安  
 風俗淳朴後世言治者必稱泰時時賴後之人收苟  
 欲致治可不則而倣之哉

○文永元年夏六月彗星見東北光芒亘天五代帝王

據皇○秋七月鎌倉執權北條長時罷物語東北

北條政村代長時執權執權次第○二年夏四月閔白良實

罷以左大臣藤原實經為閔白○冬十月閔白實經罷

左大臣以右大臣藤原基平為左大臣內大臣藤原基忠為右大臣大納言藤原冬忠為內大臣冬忠家嗣之子也○十二月前太政大臣實基薨補任○彗星復見至明年正月五代帝王物語○權大納言藤原為家上續古今和歌集本書序拾芥抄○三年秋七月征夷大將軍宗尊親王為北條時宗所逐還京師以惟康王為征夷大將軍鏡增先是僧正良基法印嚴慧等素親近宗尊竊與其黨謀滅北條氏宗尊實不之知至是謀泄良基奔高野山絕食而死嚴慧亡命於是時宗廢宗尊送還京師東鑑保奉曆間記其子惟康為主帥鏡增年僅三歲五代帝王物語○四年春正月

內大臣藤原冬忠罷○二月權大納言藤原家經為內大臣家經實經之子也○冬十月前太政大臣公相薨○十二月關白實經罷以左大臣藤原基平為關白補任○五年春二月蒙古因高麗求通好高麗奉書附使獻方物以蒙古書辭不遜並不答五代帝王物語○三月鎌倉執權北條政村罷相摸守北條時宗代政村執權執權次第○秋八月立世仁親王為皇太子鏡增○冬十一月關白左大臣基平薨以右大臣藤原基忠為左大臣內大臣藤原家經為右大臣權大納言藤原通雅為內大臣通雅定雅之子也○十二月以左大臣藤原基忠為關白○

六年春三月基忠罷左大臣○夏四月以右大臣藤原家經為左大臣內大臣藤原通雅為右大臣大納言源通成為內大臣通成大納言通方之子也○六月前太政大臣實氏薨補任實氏嘗出遇北面賚敕書者下馬為敬實氏言於朝曰賚敕書者不可下馬北面某不知此禮豈得仕朝耶因黜之其存大體如此徒然○冬十一月內大臣源通成罷以權大納言藤原師忠為內大臣師忠良實之子也補任○是歲蒙古使其兵部侍郎黑的禮部侍郎殷弘奉書來求答書對馬島拒而不納蒙古虜島人二人而去五代帝王物語關東評○七年冬十

一月前關白左大臣良實薨稱普光院是為二條之祖補任○八年春三月右大臣藤原通雅罷以內大臣藤原師忠為右大臣權大納言藤原師繼為內大臣師繼忠繼之子也補任○秋九月蒙古使其小中大夫祕書監趙良弼與高麗使俱奉書求通好朝議草答書詔下鎌倉議北條時宗不可而止吉續記五代帝王物語○九年春二月後嵯峨法皇崩五代帝王物語壽五十三正統○十年春正月彗星見西方一代要記○夏四月以災異頻見詔五位已上及秀才明經課試及第者各上封事極陳得失吉續○五月關白基忠罷以前右大臣藤原忠家為閔

白○秋八月前左大臣藤原實雄薨補任號山階是為洞

院之祖系圖○十一年春正月帝傳位於皇太子代記

天資英發多才藝禪位之後聽政院中十餘年初後嵯

峨帝臨崩密遺命大宮院以欲傳位於帝子孫之意朝

廷舊藏坂上田村麻呂之劍傳為鎮國之寶屬之大宮

院竊授於帝由是後深草帝與帝不相能增鏡嘗爭傳位

北條時宗未知先帝意所屬大宮院告以先帝之意事

乃得定矣正統記在位十五年改元者三曰文應弘長文

永皇太子立是為後宇多天皇

後宇多天皇諱世仁龜山帝第一子也母京極院左大臣藤

原實雄女文永五年立為皇太子至是受禪年八歲增鏡以関

白忠家攝政○夏六月忠家罷以左大臣藤原家經攝

政補任○秋七月前征夷大將軍一品中務卿宗尊親王

薨歷代皇紀○冬十月蒙古兵三萬寇對馬守護代右馬允

宗助國防戰死之又寇壹岐守護代平景隆死之賊兵

取二島悉殺吏民八幡愚童訓進侵太宰府鎮兵距戰

不利一代要記東評定傳少貳景資射中賊將賊兵宵遁鎮兵

追之不及獲船一隻百二十人斬之愚童訓○冬十二月

前右大臣藤原公基薨一代要記○建治元年夏四月蒙古

改國號曰元使其臣杜世忠何文著撤都魯丁等至長

門室津關東評定傳○六月前攝政右大臣忠家薨○秋八

月以前右大臣藤原通雅為太政大臣補任○九月北條

時宗斬元使杜世忠何文著等五人於鎌倉減公私用

費罷京師大番兵選武幹士分遣鎮西諸國以備元寇

評之○冬十月攝政左大臣家經罷以前關白兼平攝

政○十一月立熙仁親王為皇太子要記初後嵯峨帝之

崩也人皆謂後深草上皇當總萬機而龜山上皇親決

庶政後深草上皇不得預焉及帝嗣位後深草上皇益

憤懣北條時宗以為本院身居正嫡雅無失德互使其

胤踐天位遂議以後深草皇子熙仁親王為帝儲貳後

深草上皇意乃釋增鏡○北條時宗以北條實政為九州

探題帝王編年記鎮西置探題始此○十二月內大臣藤原

師繼罷以右大臣藤原師忠為左大臣權大納言藤原

忠教為右大臣權大納言藤原師繼為內大臣忠教忠

家之子家基基平之子也○二年春三月太政大臣通

雅罷○夏五月通雅薨○冬十二月以攝政兼平為太

政大臣職仍舊○是歲僧一遍始倡時宗一遍伊豫河

野之族也建長中剃髮為僧一傳初村上帝時有僧空

也周游諸州以念佛為業扶桑略記至是一遍亦散其跡遍

歷天下勸化時入傳一遍世謂之游行上人游行略傳○三年



夏四月攝政兼平罷太政大臣○弘安元年冬十二月  
 以兼平為關白補任前權大納言藤原為氏上續拾遺和  
 歌集增鏡為氏為家之子也系圖○二年夏六月元將夏貴  
 范文虎等遣周福樂忠等諭以通好斬之于博多評定傳  
 ○冬十月鎌倉遣兵筑紫備元寇編年記○三年秋七月  
 前內大臣藤原基家薨○四年夏四月前內大臣藤原  
 師繼薨補任○五月元兵大舉來寇壹岐對馬歷代皇記六月  
 侵太宰府鎮兵擊破之殺獲千餘人元兵轉至鷹島七  
 月晦夜大風兩海水簸蕩戰艦覆沒溺死者無算鎮西  
 兵乘勢掩擊殺獲甚衆請降者千餘悉斬之愚童訓傳元兵

十萬得生還者僅三人元史初文永中彗星數見識者以  
 為兵象至是果有元寇人以為其應云五代帝王物語○五年  
 冬北條時宗創圓覺寺於鎌倉以宋僧祖元為開祖初  
 時宗好禪教具疏幣航海聘禪僧於是祖元應招而至  
元亨釋書○七年春正月以前大納言源基具準大臣基具  
 其實之子也補任○夏四月鎌倉執權北條時宗卒子貞  
 時襲其職將軍執權次第○秋七月前關白左大臣實經薨補任  
 稱圓明寺是為一條之祖系圖○八年夏四月以前關白  
 左大臣基忠為太政大臣○十年秋八月關白兼平罷  
 以左大臣藤原師忠為關白○太政大臣基忠罷○冬

十月以征夷大將軍源惟康為親王職仍舊補任○帝傳

位於皇太子編年記帝英敏好學源親房稱為後三條之

流亞旁通釋典正統記在位十四年改元者二曰建治弘

安皇太子立是為伏見天皇

伏見天皇諱熙仁後深草帝第一子也母玄輝門院左大

臣藤原實雄女建治元年立為皇太子至是受禪增鏡○正應元

年夏六月閔白師忠罷左大臣○秋七月以右大臣藤

原忠教為左大臣內大臣藤原家基為右大臣大納言

源通基為內大臣通基通光之孫也○冬十月通基罷

以權大納言藤原兼忠為內大臣兼忠家忠之子也○

二年夏四月關白師忠罷以右大臣藤原家基為關白

○立皇子胤仁親王為皇太子○秋八月以準大臣源

基具為太政大臣○九月關白家基罷右大臣補任○冬

十月征夷大將軍惟康親王為北條貞時所逐還京師

以皇弟久明親王為征夷大將軍執權次第要記○以內大臣

藤原兼忠為右大臣大納言藤原實兼為內大臣實兼

公相之子也補任○三年春三月賊淺原為賴入宮作亂

帝避之春日殿衛兵赴討為賴自殺初帝之立也非龜

山上皇之意為賴之為亂時論皆疑上皇所使權大納

言藤原公衡奏後深草上皇請遷龜山上皇於六波羅

上皇不聽於是龜山土皇作誓書賜北條貞時以自申  
 理事乃得釋增鏡太平記○太政大臣基具罷補任○夏四月  
 初淺原為賴之死也六波羅檢其屍其佩刀即前參議  
 藤原實盛家寶刀也至是拘實盛父子於六波羅增鏡○  
 內大臣藤原實兼罷○六月以大納言藤原信嗣為內  
 大臣信嗣冬忠之子也○冬十二月信嗣罷以權大納  
 言藤原公守為內大臣公守實雄之子也○四年夏五  
 月關白家基罷以左大臣藤原忠教為關白○秋七月  
 內大臣藤原公守罷以權大納言藤原兼基為內大臣  
 兼基師忠之子也○冬十二月關白忠教罷左大臣以

前內大臣藤原實兼為太政大臣右大臣藤原兼忠為  
 左大臣內大臣藤原兼基為右大臣前權大納言藤原  
 公孝為內大臣公孝實基之子也○五年秋八月公孝  
 罷○九月前大納言源定實準大臣定實定通之孫也  
 ○冬十一月以權大納言藤原實重為內大臣實重公  
 親之子也○十二月太政大臣實兼罷○永仁元年春  
 正月內大臣藤原實重罷以權大納言藤原師教為內  
 大臣師教忠教之子也○二月以前關白家基為關白  
 ○冬十二月前攝政左大臣家經薨補任是歲龜山法皇  
 創南禪寺南禪寺記○二年秋八月前關白太政大臣兼平

薨歷代皇紀稱稱念院是為鷹司之祖增鏡○四年夏六月關

白家基罷尋薨○秋七月以左大臣藤原兼忠為関白

○冬十二月兼忠罷左大臣以右大臣藤原兼基為左

大臣內大臣藤原師教為右大臣准大臣源定實為內

大臣○五年冬十月定實罷前權大納言源通雄為內

大臣前權大納言源通賴准大臣通雄通基之子通賴

通成之子也○六年夏六月內大臣源通雄罷以大納

言藤原公衡為內大臣公衡實兼之子也補任○秋七月

帝傳位於皇太子增鏡在位十二年改元者二曰正應永

仁皇太子立是為後伏見天皇

後伏見天皇諱胤仁伏見帝第一子也母准三后藤原

氏太政大臣實兼女正應二年立為皇太子至是受禪立邦治

親王為皇太子時帝年十一太子長帝三歲增鏡○冬十

二月攝政兼忠罷以左大臣藤原兼基攝政○正安元

年夏四月兼基罷左大臣以右大臣藤原師教為左大

臣內大臣藤原公衡為右大臣權大納言藤原冬平為

內大臣冬平基忠之子也○六月以前內大臣藤原公

守為太政大臣○冬十月公守罷○十一月以攝政兼

基為太政大臣職仍舊○十二月右大臣藤原公衡罷

以前內大臣藤原公孝為右大臣補任是歲元僧一寧來

于博多行狀初元生出兵敗績以我信浮屠至是使一

寧來諭北條貞時怒編置之伊豆後延慶建長寺元亨釋書

後宇多上皇屢召問禪法行狀二年夏四月攝政兼

基罷太政大臣○冬十二月以兼基為閑白補三年

春正月帝傳位於皇太子初伏見帝藉北條時宗力得

立為太子增鏡及嗣位密諭北條貞時曰龜山帝在位之

日常憤卿祖先遷後鳥羽帝於海外切齒思為之報讐

時幸無釁若使其孫子嗣位必繼其志卿安得晏然朕

藉關東之力得以繼大統思與卿同休戚唯卿圖之貞

時信之不欲使龜山皇胤嗣位遂與伏見帝謀立帝於

是後宇多上皇不悅遣左中辨藤原定房於鎌倉讓違

先帝詔貞時遂定後深草龜山兩宗迭立之策限以十

年請先立上皇皇子以次相傳元弘之亂實兆于此矣

論梅松

外史氏曰北條義時以梟雄之姿懷窺覷之心鋤諸

將傾實朝遂成篡奪之勢陽奉穎經陰執大柄廢立

黜陟皆出其意方之司馬氏之在魏殆有甚焉然繼

之以奉時時賴之賢故得能鞏固其業以傳子孫及

至時宗貞時亦能幹父蠱然身以陪臣遙執朝權不

能建萬世長久之策為一時姑息之計倡兩宗迭立

之議竟階元弘之亂九世之宗一朝而滅悲夫

在位四年改元者一曰正安皇太子立是為後二條天

皇

後二條天皇諱邦治後宇多帝第一子也母西華門院

內大臣源具守女永仁六年立為皇太子至是受禪○夏六月

以前內大臣源定實為太政大臣○秋八月立富仁親

王為皇太子增鏡○前攝政左大臣兼忠薨公卿補任○鎌倉

執權北條貞時罷北條師時代貞時執權執權次第是歲元

兵寇薩摩子敷島吉續記○乾元元年秋七月太政大臣

定實薨○冬十一月以右大臣藤原公孝為太政大臣

內大臣藤原冬平為右大臣權大納言藤原內實為內

大臣內實家經之子也補任○嘉元元年冬十一月初權

大納言藤原為世上新後撰和歌集尊昇分脈○二年春三

月太政大臣公孝薨補任○秋七月後深草法皇崩壽六

十二稱持明院增鏡○冬十月準大臣源通賴薨○十二

月內大臣藤原內實薨○三年春正月以權大納言藤

原家平為內大臣家平家基之子也○夏四月閏白兼

基罷以左大臣藤原師教為關白○秋七月前太政大

臣公孝薨補任○九月龜山法皇崩壽五十七一代要記○冬

閏十二月閏白師教罷左大臣以右大臣藤原冬平為

左大臣内大臣藤原家平為右大臣準大臣藤原實家  
 為内大臣○德治元年春三月前太政大臣定實薨○  
 夏六月内大臣藤原實家罷○冬十二月以實家為太  
 政大臣權大納言藤原道平為内大臣道平兼基之子  
 也補○三年秋八月征夷大將軍久明親王為北條貞  
 時所逐還京師歷代以其子守邦王為征夷大將軍權  
次帝崩壽二十四記在位七年改元者三白乾元嘉  
 元德治皇太子立是為花園天皇○  
 花園天皇諱富仁伏見帝第二子也母顯親門院左大  
原實正安三年立為皇太子至是踐阼年平鏡以閔

白師教攝政補○延慶元年秋九月立三品太宰帥中  
 務卿尊治親王為皇太子鏡○冬十月以征夷大將軍  
 守邦王為親王歷代○十一月攝政師教罷以左大臣  
 藤原冬平攝政○前内大臣源通基薨補○二年春三  
 月太宰府言元兵將復入寇皇○攝政冬平罷左大臣  
 以前右大臣藤原公衡為左大臣○夏四月公衡罷○  
 冬十月太政大臣實家罷以前内大臣藤原信嗣為太  
 政大臣右大臣藤原家平為左大臣内大臣藤原道平  
 為右大臣權大納言藤原經平為内大臣經平家基之  
 子也○三年冬十二月太政大臣信嗣罷以攝政冬平

為太政大臣職仍舊○應長元年春三月以冬平為關  
白○夏四月冬平罷太政大臣補○秋九月鎌倉執權  
北條師時卒○冬十月前相摸守北條貞時卒將軍執權次第  
貞時慕尚祖時賴之風辭職之後躬披僧衣遊歷四方  
察風觀俗訪民疾苦時前內大臣源通基蒙譴於後宇  
多上皇屏居京城南貞時適過其居愛其間寂入而問  
之通基具告以實貞時曰大臣負冤盍告諸鎌倉申理  
焉曰彰君之非以伸己之枉我不忍也貞時還鎌倉上  
奏朝廷為訟其冤上皇大慙悔竟復其爵邑云太平記○  
正和元年春三月前大納言藤原為兼上玉葉和歌集

增鏡為兼為家之孫也系圖○二年秋七月關白冬平罷以  
左大臣藤原家平為關白○冬十二月家平罷左大臣  
以右大臣藤原道平為左大臣內大臣藤原經平為右  
大臣前大納言源具守為內大臣○三年冬十二月具  
守罷○四年春三月以大納言藤原實泰為內大臣實  
泰公守之子也補任○秋七月讚岐守北條基時為鎌倉  
執權執權次第○九月關白家平罷以前關白冬平為關白  
前左大臣藤原公衡薨○五年春正月前內大臣源具  
守薨○秋八月關白冬平罷以左大臣藤原道平為關  
白○冬十月道平罷左大臣以右大臣藤原經平為左



大臣內大臣藤原實泰為右大臣前權大納言藤原公

顯為內大臣公顯實兼之子也補任是歲鎌倉執權北條

基時罷左馬權頭北條高時代基時執權高時貞時之

子也將系拔萃執權次第○文保元年夏六月右大臣藤原實泰

罷以內大臣藤原公顯為右大臣權大納言藤原公茂

為內大臣公茂實重之子也補任○秋九月伏見法皇崩

壽五十三增鏡○冬十二月右大臣藤原公顯罷補任○二

年春二月帝傳位於皇太子增鏡帝深好禪法遜位之後

捨花園離宮創妙心寺以處僧慧玄為室於其側居焉

妙心寺六祖傳在位十二年改元者四曰延慶應長正和文保

皇太子立是為後醍醐天皇

皇朝史略

卷十

皇朝史略卷之十終

Blank manuscript columns with faint traces of text.

