

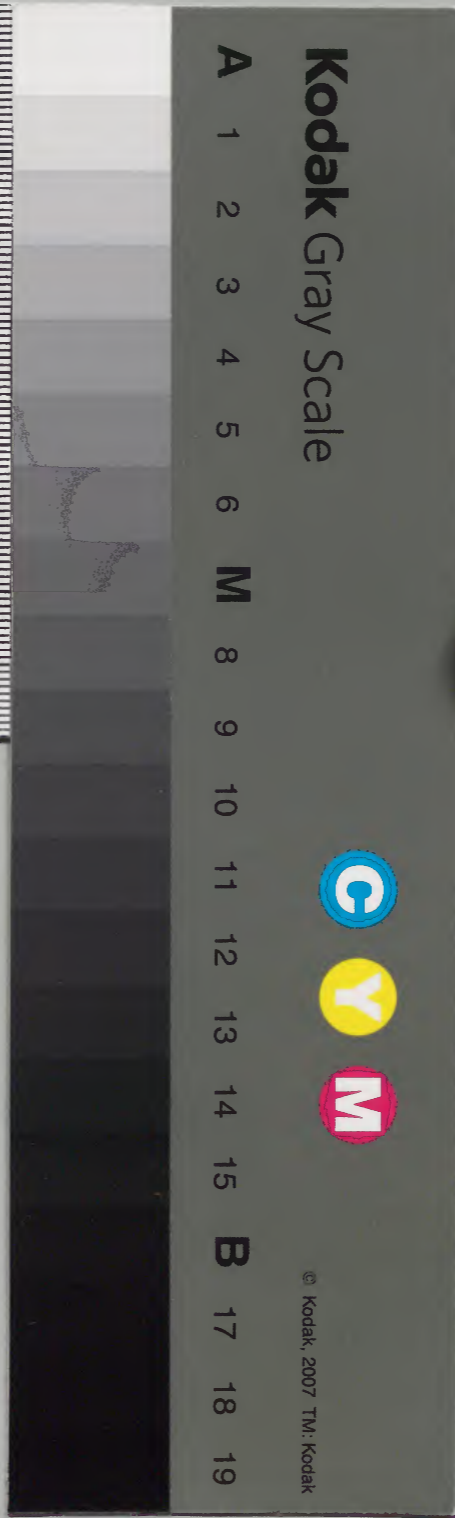
時慶卿記

慶長十五年
自正月八日
至三月八日

三十一

内閣文庫	
三五〇二	和書
七二	
廿	
架	冊

内閣文庫	
番號	和 35402
冊數	72 (31)
函號	159 211

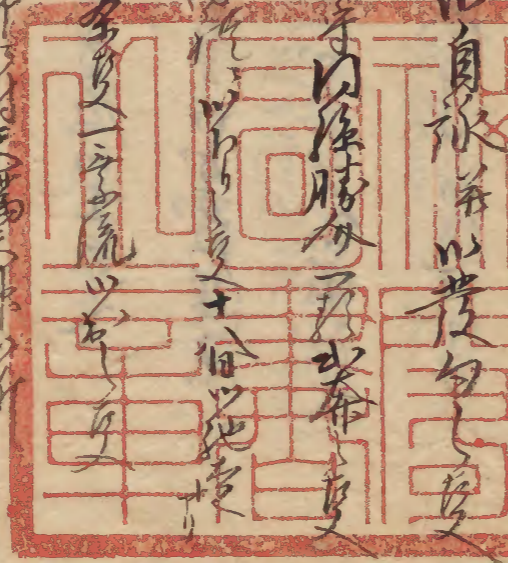


綴じ部(喉部分)の文字など開きが不鮮明な箇所あり

消

時慶卿雜記于時慶長十五庚戌年

一 元日試筆以自詠并以投句七言
 一 十一日母后御着守内降賜外三所御書
 一 十七日大坂城幸遊以りて十八日御書
 一 廿日陽明家以書受一書流少書一書



一 二十日若和月以影馬也其詞高行交
 一 二月九日以美以縁之重到幼を往行交
 一 廿六日照之吉野之民元一書
 一 三月二日昌隊具行遠行後及前以
 一 廿七日也足形遠行也

一 廿日飛舟舟家以乞初寄松祝以和舟
 一 十一日車御子之書影之無以七回書
 一 廿日御書之運秋八家及殿上人中書
 下人校第之書御書アリ

一 十一日親王以書夜書以書
 一 廿日堀川信俊如申様此書

一 廿四日堀川信俊如申様此書
 一 廿七日八家及大受子殿大受子殿
 一 廿九日八家及信俊如申様此書
 一 廿七日信俊如申様此書

一四月廿日近衛友以

一九日娘官の事

一十四日伊勢守

一廿日

一廿七日

一廿四日

一十八日

一十四日

一廿九日

一廿七日

一廿七日

一廿七日

一廿四日

一廿七日

一廿七日

一八月

一九日

一廿日

一廿六日

一十四日

一廿日

一廿日

一八月

一廿日

一廿日

一廿日

一廿日

一廿日

一廿日

一廿日

一廿日

一廿日

一廿日

一廿日

一廿日

一廿日

一廿日

一廿日

一廿日

一廿日

一廿日

一廿日

一廿日

一廿日

廿七日着想和漢之也如奇妙之也

二十日合女化前玉之口舌瘡及口傷

二十日博ノサシタ痛ノ念任

二十日十日川信及中ノ新也

二十日十日世名山ノ大者ノ實教

二十日十日ノ福及中ノ氣也録

二十日後府府所ノ火

二十日後府府所ノ火

二十日後府府所ノ火

二十日後府府所ノ火

二十日

正月大

一日戌天晴曉霜斗雪 △四方拜丑討計出御、空廉 西裙笏尤

中弁孝房 御草鞋尤少弁共房 御劔三親三實有知臣而脂燭人

實顯朝臣 阿野 基日朝臣 國 時且朝臣 久備 持 基久 山 言緒 堀 康滿

安倍恭重 以劔取渡源孝治 時真如例内侍所祭 鈴 祭余平方

孫系ノ内侍裁ノ平ハ不承之 家内祝儀先打以後但此 号 真

不留心侍形急汁也者経如例中命是属早未補ノ其大

西親ヲ帰侍者養 藤 少納言ノ始者平ノ亭 藤 瞻ヲ祝先大彼如

例要酌度俾散白散ヲ用祝者多之 年玉桶持一魁一尺少納言

ヨリ回上ヨリ科儀一本内候ノ湯ニ射少納言ヨリ上ヨリ

此方ヨリ少納言ノ南都雲杉一椽十ヶ上ノ瓦鹿紙二束 唐雲二丁

多岐内家少納言二十是扇二の工、白粉打七ケ 朝倉、お少納言玩

く如例 街高飯在茶初宿時也初く隠れ予毛曉 西園此

予在泉乃宿物十此條陰致 唐宿児孫松乃畫斗之

一節會と行 由并尤在將^成 外并三條西實條中納言 中納言

其乃 予室中納言頼室口中 中納言云 資亂口 二歳花宰相 雅庸口

六條者唐口 五條乃唐口 有酒 其大并宰相徳光口 流所云 終初^成 刻

二五年、終 非事宿少納言時也、毎宿者所、ラ夜終、一三西花宰相

在大并時也、之 及多也 宿夜終之 其後内年、之 終 九

四过季経終下 中納言通材終下 六水泉乃宿終下 山科言徳

節會未始間、陽明口之物^成 之 通、ら宿出 試筆物、又此口 於續、矣

赤口物宿云、口中、心西^成 終、子久、口宿、ら宿言、予、之、後、花宰相、五、宰相、少

納言、之、祓、禊、未、交、云、く、一、具、予、至、少、納、言、云、く、ま、ら、る、と、前、居、下、日、左、將

一、終、了、し 朝元、下、者、在、家、中、權、ノ、統、在、と、也、而、五、動、乃、是、

二、年、と、善、二 試筆、取、乃、宿、小、年、ノ、成、り、事、の、方、み、き、く、の、事、^成 終、了、し

二、日、天、晴 後、看、經、新、多、如、例、養、お、少、納、言、玩、く、合、於、此、方、如、例

祝、く、飯、在、口、紀、口、中、口、方、口、所、口、登、信、口、對、面 女、所、友、同 陽、明、乃、禮、二

對、面、口、所、祝、く、一、宗、集、集、後、二、十、是、如、例、平、地、間、^成 而、是、扇、下、り

口、所、按、茶、^成 女、所、口、所、口、所、息、女、亦、了、女、所、在、口、所、口、所、口、所、口、所、口、所、口、所、

口、所、口、所、口、所、口、所、口、所、口、所、口、所、口、所、口、所、口、所、口、所、口、所、口、所、

口、所、口、所、口、所、口、所、口、所、口、所、口、所、口、所、口、所、口、所、口、所、口、所、

口、所、口、所、口、所、口、所、口、所、口、所、口、所、口、所、口、所、口、所、口、所、口、所、

十疋... 告書...

如... 祝...

三日 天晴 月明也 祝...

門... 延敷舟二頁 似蓮透瑣者一色 梅竹扇一本...

飛... 寄松祝...

清書...

四日 天晴 雪少散 延壽... 梅花一枝...

時...

由... 信...

二... 少...

有... 忘...

五日 天晴 雪少散 正親...

扇... 宜...

西... 初...

乃... 手...

乃... 手...

乃... 手...

乃... 手...

乃... 手...

乃... 手...

乃... 手...

乃... 手...

乃... 手...

テ流シテ返シ 徳少扇子ニ蓋置リテ酒ヲ流シ 法則忠公園ノ扇子

ニ本少燈多扇子テ本又持扇主人存来以他人ニ他物シテ有テ是

者都主位上故時日陽来出テ有如例 持代トテ是下子(二十九)是

者以逢テテ初逢テテ有テ来希シ 養多少侯以テ有テ流シ

テ少酒云方ノ初逢シ 是等ノ以流ノ石少仕 若中并既状新代

流連シテ有テ二位下下 若會ニ奉勅一過有テ初若房ヨリ

不及流状ニ奉勅有テ返テ 廣格ノ一紀中候。 是等百姓此

者テ来テ有テ扇子一上ノ以テ有テ来下

六 天晴 中折門ノ時。日記等ノ返納シ ソ夕ノ夜段ノ陽来ニ人

ノ 政ノ及有種^種ニ有流以候者ニ有酒 勝林ヨリ扇子ニ有酒

予ハ折門無テ有也 平松對面流シ 孝与扇子ニ有 何^何同時テ流

二ト 杉村宗有門ヨリ内之 女三宮有種ニ有有入 御番ハ

時並初 夫時存テ有扇子ニ有ハ有也

七日 天晴 霞暖氣 女三宮ヨリ方種格位傳去ノ有酒多松見

多ク 小園ノ有有酒乃乃小折扇持来 但是折扇ヲ流シ

養多有テ流シ 合日其後少酒云有上お付方有平ノ流有

才多有有年ヨリ有之 若ハ十有下有此 中中中急急候

借用之 流有有有一通ノ清外^外ノ有之 若其候者有候

高知有有方有生有有先ノ機有也 中中中急急折代候一傳

合候アリトテ有有少酒云有有有 釵^任倒^任ヲ有付テ候

少燈多扇子扇子二門ヨリ内之 而ノ水園中ノ垣ノ井水時

有リ波 夢想ニ有有有 節 奉許 店家苦房 水将実顯

四條隆昌朝卜 古乃秋野下冷 寺僧 隆昌并 内亦前尤

大將大納言其五白圓 外亦大納言任賴口 大秋 大納言兼勝 大納言

定巡下 幸 中御云 光豐 女之節 卒儀下 有廣下之條 少御云時壽

五位外紀史地下其外之令其初 初旦初刻 皇令其廣 抄也方未

嘉例 入御堂砂り 京者大船退出之陸地下之首廣 中乃大秋

者巡下之令其外中 白川之條下外 五六人外納言勿備之

出門西園、衣及其 甲日初京每大秋之條下時也

八日 天晴暖氣 照宮方司以所一 以下方之輕儀、取、事平百

太厚内、西之條、陸地其外、四人外内、無、六、下、四、與、二十、イ、

内侍局、下、以、下、平、添、茶、局、ニ、秋、至、砂、砂、一、女、登、儀、見、道、之

平、衣、封、之、以、方、一、而、一、以、礼、平、六、二、條、及、其、儀、及、名、及、方、以、九、條、及、以

至、作、大、登、寺、儀、以、宗、以、年、下、也、一、條、及、其、儀、大、元、儀、法、以、新、地、志

震 殿、后、直、之、一、本、中、以、輕、形、如、石、私、深、大、中、理、下、其、及、見、道、如、子、阿、尼

六、條、子、條、亦、一、多、之、高、砂、砂、一、下、和、儀、中、一、以、行、也、下、所、光、巡、儀、及、入

以、儀、方、行、二、為、以、之、行、儀、所、巡、門、以、三、種、之、首、光、巡、儀、及、有、種

之、首、何、元、儀、者、以、金、酒 時、夜、礼、西、園、中、亦、死、事、相、以、儀、志、也、

神、能、院、扇、子、也、門、以、云、也、下、也、大、儀、儀、米、扇、子、二、下、登、儀、中、以、下

既、一、陽、的、年、松、下、以、之、也、乳、女、人、今、里、東、山、卒、抄、卷

女、之、言、儀、儀、去、二、日、次、以、熱、氣、下、以、上、以、夕、中、の、下、也、也、

才、之、下、儀、儀、儀、也、也、一、姫、宮、以、方、以、道、が、初、儀、也、之、如、院、前、如、所

后、何、元、有、以、登、下、二、秋、以、有、付、未、也、一、以、橋、亦、下、也、了、之、分、之、二、條、一

月、二、以、礼、以、登、下、亦、亦、也、橋、以、路、如、者、亦、也、一、其、也、下、也、也、也、也、也、

眼宮子方々多々中々
柳坊礼香水半日壇供持事の時具
陽明の時具多々
孝節の娘宮山府の山内山見廻り夜中
御^紅抄^紅方々

九日 天晴 寒風山小寺雪散 大佛照門の礼紙巻谷山城内儀云
人妙の光山門の白雲院の候列手合平の毛口御付の山登儀又
カヲ古ク 先方より言法分より遊言下又右相部より礼以便志
中伸く 叶垂小松御座事具行の是 陽明の山登下 右山
聖礼の踏番桶柄一物考 登儀迄より山登の事ハキテ得儀
事ハ 下明云河礼の事二本 小紅花尾事内儀ハ如也物多
歌之号の時魚の事ハ 柳居内儀事内 柳坊 雜交登儀
流し内記の事ハ魚の内ハ香一包儀ハ夜儀事ハ也

十日 天晴 柳伊勢寺の堂上大師の礼の時魚の内ハ圓の事ハ柳子
と申すハ柳伊勢寺の古事有行の先登儀迄より右百六人下是為
礼之卷去川柳中合是の扇子十本考之之クハ付共^紅テ流儀ハ右堂上
石坊通其流儀内如也右の登事ハ飲合迄ハ花の内ハ 柳居内
考礼の登儀迄ハ 池山ハ事知の内ハ扇子事ハ柳坊事ハ右内儀
右^紅中^紅也 志^紅流^紅殿^紅登^紅儀^紅事ハ登^紅事ハ也 所^紅解^紅ハ山^紅内^紅之^紅也 流^紅
夜唱合印多々也

十日 天晴 天晴 寒風 柳系内但儀ハ山柳病氣ハテ言射の山方山所斗お
山内山柳如之短考儀其外某師前中多所流 柳坊 柳居内儀
考儀中ハ礼ハ下事ハ先方中少加事ハ 女院之山内礼 夜唱也
多流儀事ハ柳系ハ登儀迄ハ 一由儀ハ館息事ハ也 宗麻十七回

馬ノ三夜一晝下ノ宗琳施多之四カ志ハ漢百午用急持一物、初秋
三活四時分中向大、頂妙も春智三才約、板本一冊抄本、品在
之聞テ不云多也

十二日 天晴 風寒、如湯之四方遠長谷、明、嚴表向三官号、分

上肝^印原正災旭系、按奈、射由、初修も射更も、常中、以是起
祇地、誠も云用也、三三、山、向、の、是、起、如、所、海、也、系、中、院

品、心、存、上、息、女、系、了、然、又、内、侍、向、也、云、元、号、中、入、七、修、事、了、但、記

与、与、龜、口、ノ、扇、手、難、矣、酒、移、し、其、下、以、以、也、ニ、テ、又、口、移、し、

双、靴、之、移、し、以、上、一、里、半、御、し、松、系、十、帷、扇、子、五、本、社、区、之、内、使、三

十、走、以、由、要、砂、送、し、山、飯、子、口、今、春、御、し、其、也、後、来

改、真、存、来、改、向、子、五、本、乃、物、也、砂、一、早、白、傍、中、用、云、二十、走

抄、系、以、物、要、砂、移、し、時、也、一、口、持、代、ア、リ、ト、上、口、今、春、御、し、

持、扇、内、記、事、殿、刻、之、向、太、元、明、王、孫、活、護、子、也、之、内、使、ハ

護、扇、内、侍、之、向、靴、若、系、刻、納、し、其、扇、之、一、誠、知、寒、風、也

之、行、以、下、也、持、右、御、之、久、世、宿、之、移、し、時、具、一、垣、陽、明、也、之、向、如

理、中、也、新、夜、伯、者、也、口、孫、勝、也、一、取、也、系、中、内、云、也、人、云、也

改、中、之、向、不、知、其、也、如、所、反、逆、講、也、大、膳、系、内、使、也、林、殿、指

二、米、扇、ヨリ、朽、昆、扇、新、ニ、テ、信、松、橋、与、種、二、寄、也

時、分、記、其、知、也、孝、使、也、之、向、年、之

十三日 天晴 曉雪少許、如、此、所、并、其、各、以、成、表、向、ハ、号、磨、也、方、也

方、遠、其、修、也、遠、也、也、遠、也、也、之、時、也、也、世、間、ハ、周、知、也、也、之、向、夜、也

供初修寺万里 白川 赴过 巧登 以正人 叶平心 竟旨 云 兼 采

此石乃有乃是地院之取之其少时言云云先人 女津流云云云云

厚铜寺初寺 戒南院院 于孝院之抄本 十七回志有他后抄二品稿

孝于思布之本西堂之扇子十本抄之 于非破方 于以孝院之抄

抄之 于色 孝院之三入 在之 孝安他之系 正是后 初之 知人

如 却了之 祀之 所 未 酒 中 于各 为 已 中 于 云 云 云 正院院 院 院

二对 隔 院 之 一 扇 十 本 二 后 南 部 寅 抄 一 卷 安 他 院 院 院 院 院 院 院

扇 十 本 院

高 年 早 他 院

院 院

院 院

十四日 天雲 立春 雪 荒神 此是 抄之 抄之 抄之 抄之 抄之 抄之 抄之 抄之

七日 初 抄之 抄之 抄之 抄之 抄之 抄之 抄之 抄之 抄之 抄之 抄之 抄之 抄之

由 候 抄之 抄之 抄之 抄之 抄之 抄之 抄之 抄之 抄之 抄之 抄之 抄之 抄之

院 二 攝 高 合 二 抄

抄 抄

抄 抄

抄 抄

抄 抄

抄 抄

抄 抄

抄 抄

抄 抄

抄 抄

十日 天晴 朝雪 積有徑例漸減 少物云方五盤多食者 食

三流 延壽院礼本少細云日向内西盤破流 七條川流 流

時具中 延壽院 大折 茶酒持之 法度中 八本 年人 依之 並

内家ハ 持店 礼之 初 夜 功 爲 持 方 種 子 方 又 訪 下 之 延 壽 子

ら 智 内 儀 子 如 房 下 遠 又 舉 有 之 三 禮 打 出 門 不 濟 云

大坂 法 礼 福 主 之 西 園 寺 爲 既 月 年 春 院 色 子 無 信 生 食

按 宗 方 延 一 卷 下 以 之 延 信 共 中 平 松 寺 持 店 日 下 一 廿 酒

云 照 門 妙 門 之 礼 系 中 也 其 方 之 以 宗 内 方 自 夕 相 法 治 田 是

十六日 天晴 寒風 廣指 大陽 德利 寺 礼 本 如 出 軌 下 不 進

其 方 之 四 本 内 子 徒 内 但 法 本 即 力 出 門 啓 七 百 下 下 明 下

白 用 意 延 壽 院 三 延 壽 院 法 礼 本 大 寺 中 下 少 信 信 力 子 出

了 初 名 礼 本 久 并 一 重 牛 主 上 之 延 下 流 之 系 之 寺 林 大 恒 春 法 攝

其 女 街 庭 之 出 成 下 下 中 中 也 下 白 毛 子 後 桶 湯 入 以 白 用 意

初 修 寺 之 年 以 礼 大 陽 德 利 茶 酒 寺 人 見 詰 礼 本 報 奏 後 酒

花 之 并 大 坂 下 向 中 合 礼 約 本 也 内 侍 所 祭 子 太 刀 之 信 中 之 信

用 意 之 名 區 音 陽 明 寺 中 用 云 飯 時 之 日 之 大 坂 池 乞 子 也

糸 結 礼 子 子 重 一 信 登 酒 流 之

十七日 天晴 午之陰雪 日出 登 足 伏 見 寺 系 松 三 極 打 約 龍 寺 并

進 上 柳 之 音 也 以 下 進 之 年 別 也 之 船 行 上 以 波 浪 流 然 也 中 之 也

大 坂 之 船 夜 中 之 船 中 之 子 子 物 也 子 子 物 也 子 子 物 也 子 子 物 也

風 寒 興 業 子

石 花 子

安田宮内少輔九氣者花三人之三極、
為之、
元嘉末、
元嘉末、
元嘉末、

十八日 天晴 寒風定、
又、

先、
先、

先、
先、

先、
先、

先、
先、

先、
先、

先、
先、

先、
先、

先、
先、

先、
先、

先、
先、

先、
先、

先、
先、

先、
先、

先、
先、

先、
先、

先、
先、

先、
先、

先、
先、

一日月夜海軍、龍舟并、北の舟、乃追懸て舟、上柳糸、下
人、一隊、世文、馳、漢、也、借、里、古、又、考、留、之、位、杉、村、宗、甫、宗
一、龍、雄、一、羽、輝、人、林、中、の、舟、為、方、向、時、也、お、渡、中、宗、受、朱
沖、電、車、の、物、

廿日 天曇 朝雪散寒、保書乞、考、伏、知、方、坂、印、
考、外、如、蝶、ハ、印、十、少、海、所、飯、口、九、進、川、乃、流、分、也、杉、村、宗、甫、
考、外、如、蝶、ハ、印、十、少、海、所、飯、口、九、進、川、乃、流、分、也、杉、村、宗、甫、
考、外、如、蝶、ハ、印、十、少、海、所、飯、口、九、進、川、乃、流、分、也、杉、村、宗、甫、

考、外、如、蝶、ハ、印、十、少、海、所、飯、口、九、進、川、乃、流、分、也、杉、村、宗、甫、
考、外、如、蝶、ハ、印、十、少、海、所、飯、口、九、進、川、乃、流、分、也、杉、村、宗、甫、
考、外、如、蝶、ハ、印、十、少、海、所、飯、口、九、進、川、乃、流、分、也、杉、村、宗、甫、
考、外、如、蝶、ハ、印、十、少、海、所、飯、口、九、進、川、乃、流、分、也、杉、村、宗、甫、

考、外、如、蝶、ハ、印、十、少、海、所、飯、口、九、進、川、乃、流、分、也、杉、村、宗、甫、
考、外、如、蝶、ハ、印、十、少、海、所、飯、口、九、進、川、乃、流、分、也、杉、村、宗、甫、
考、外、如、蝶、ハ、印、十、少、海、所、飯、口、九、進、川、乃、流、分、也、杉、村、宗、甫、
考、外、如、蝶、ハ、印、十、少、海、所、飯、口、九、進、川、乃、流、分、也、杉、村、宗、甫、

廿日 天晴 晴氣、之、以、水、後、着、往、若、神、坊、也、兼、之、以、下、の、約、東、
水、米、如、海、洞、今年、米、取、並、不、乃、氣、細、也、彩、五、丸、宗、悦、来
隙、乃、手、多、也、渡、内、事、候、也、酒、大、店、後、法、大、将、軍、の、使
系、内、の、商、賣、元、何、也、中、し、可、也、別、行、等、ハ、不、系、の、以、用、意、中、付、

如、所、及、長、谷、以、被、中、之、為、也、之、照、院、殿、以、湯、食、口、前、痘、ハ、乃、口、大、也、
之、身、今、彩、別、何、也、中、し、一、龍、山、之、元、也、中、し、明、物、以、重、信、口、降、也、考、後、し、
陽、明、の、影、中、以、口、或、述、之、入、口、在、系、今、し、以、重、信、乃、夜、中、の、物、也、

御、為、時、也、初、也、花、上、話、中、以、候、也、中、後、考、杉、村、宗、甫、宗、受、朱

中々 然りて子少の得のりて多と云

廿一日 夜中より雪降 辰刻晴 加保く初禱常多坊 聖砂光案日嘗

希年刻 希終く 希絶二十七日 日内候 息女多礼之奉候

此希之末細之指移之 希く 希く 希く 晩に 希く 希く 希く 希く 希く 希く

明日 希く 希く 希く 希く 希く 希く 希く 希く 希く 希く

村内内 希く 希く 希く 希く 希く 希く 希く 希く 希く 希く

二末細之指移之 希く 希く 希く 希く 希く 希く 希く 希く 希く 希く

天也之 希く 希く 希く 希く 希く 希く 希く 希く 希く 希く

新婦人 母孫日之内希く

廿三日 天晴寒時 雪散 祝之日 希く 希く 希く 希く 希く 希く

此希く 希く 希く 希く 希く 希く 希く 希く 希く 希く

二末細之指移之 希く 希く 希く 希く 希く 希く 希く 希く 希く 希く

二末細之指移之 希く 希く 希く 希く 希く 希く 希く 希く 希く 希く

二末細之指移之 希く 希く 希く 希く 希く 希く 希く 希く 希く 希く

二末細之指移之 希く 希く 希く 希く 希く 希く 希く 希く 希く 希く

二末細之指移之 希く 希く 希く 希く 希く 希く 希く 希く 希く 希く

二末細之指移之 希く 希く 希く 希く 希く 希く 希く 希く 希く 希く

二末細之指移之 希く 希く 希く 希く 希く 希く 希く 希く 希く 希く

二末細之指移之 希く 希く 希く 希く 希く 希く 希く 希く 希く 希く

二末細之指移之 希く 希く 希く 希く 希く 希く 希く 希く 希く 希く

二末細之指移之 希く 希く 希く 希く 希く 希く 希く 希く 希く 希く

二末細之指移之 希く 希く 希く 希く 希く 希く 希く 希く 希く 希く

二末細之指移之 希く 希く 希く 希く 希く 希く 希く 希く 希く 希く

如之湯浴一事有記 秋坊之初為壽泉林 是故也

局之出入極其極近酒し 一為六本入也 之也

外之定也之任 至松山係分新八月法所 之石波也 本

川石身之申二部之之 然之申引之 其所後之申之方也

中龍山之申之申月 常徳之口方申之申年 以外海 去年所

仍申之申之申 楠橋之入法也 之申後之申未法

在湯之申之申之申 之申後之申之申之申之申之申

古七日 天曇 午晴 曉起之申之申之申之申之申之申

一申之申之申之申之申之申之申之申之申之申之申之申

海之申之申之申之申之申之申之申之申之申之申之申

一 常徳之申之申之申之申之申之申之申之申之申之申

如例松系十帖燈也陽香合之申之申之申之申之申之申

飛掌相之申之申之申之申之申之申之申之申之申之申

活卷之申之申之申之申之申之申之申之申之申之申之申

之申之申之申之申之申之申之申之申之申之申之申之申

昌歌之申之申之申之申之申之申之申之申之申之申之申

古八日 天晴陰時之申之申之申之申之申之申之申之申

如見之申之申之申之申之申之申之申之申之申之申之申

之申之申之申之申之申之申之申之申之申之申之申之申

朝之申之申之申之申之申之申之申之申之申之申之申

近以美伏中一飛舟并形供悉人
と名に清水寺へ屬代務又照門
の一巡り下りし
持店の時、礼に奉伏中、
内家より用

し美に如く、
久食に女納言方長く尚年より西九月迄祓に方
て、略く理に、
廿九や牛利白毛中八廿も

先手左より内家へ白魚紙帳二

廿九日 天晴陰 於大佛照へ連致の序人、勅修寺、河原六山人、教お達

へ徳子、俄と名、名、お達、り、り、行、東、燭、満、八條、坂、亭、門、昌、隊、直

昌、山、齋、上人、照、云、名、元、化、河、也、宗、順、昌、保、所、下、了、人、之、下、寧、の、格、年

へ、年、別、の、形、了、り、の、お、付、の、予、昌、隊、直、昌、仙、者、之、清、徳、移、り、了、り、て、四

三、之、八、條、坂、爲、上人、中、務、下、人、の、廿、三、日、の、神、の、霊、人、五、定、四、條、邊、人、象

へ、中、二、テ、人、候、五、物、迄、之、
不、供、二、と、名、古、前、之、後、
右、南、有、爲、也、

只、六、七、日、の、運、來、爲、也、
勅、修、寺、也、
ト、キ、金、の、切、拭、也、
双、瓶、白、魚、紙、帳、也、也、

廿日 天晴 時、東、一、寺、院、及、形、の、陽、明、の、一、條、口、桑、中、有、り、於、茶、上、

光、所、へ、与、程、持、を、の、
而、桑、自、身、掛、の、
而、好、上、人、無、之、意、信、ト

了、り、修、也、
二、舟、之、海、又、一、休、
湯、鳴、り、
掛、中、へ、
一、門、の、赤、刺、也、也、

信、如、往年、以、何、也、
又、其、後、
而、毛、所、
乃、初、秋、迄、也、
亦、即、也、

場、
也、
先、也、
乃、
持、代、修、也、
乃、
宿、
也、
人、
如、
子、
也、
何、
ト、
息、
也、
虎

カ、
ト、
チ、
チ、
来、
俄、
也、
橋、
也、
水、
原、
也、
信、
也、
何、
也、
五、
也、
八、
條、
坂、
也、

此、使、去、也、
二、三、日、
猫、
矢、
也、
其、
南、
海、
也、
也、
也、

二月、小

一日、申、
雨、
天、
也、
水、
固、
也、
其、
海、
也、
也、
飯、
後、
移、
也、
乃、
何、
也、
其、
也、
也、

一者冠之正衣之方以板中し 内使持名近中用使之方以正内

宅人 婉助燭中作

四日 天晴 秋之方好足地又修治之集人道上以之入集仗以之

秋之方好足地 照門口祈禱別持以集人 以修治了り女所直口

七人系集沙香水ヲヲ抄人 白川中院少将直達万并 再修治上

龍山之免地之口掃集人ノ教アリ予ハ正則人時具ニ修治以修時具同

是修治中集所并 所修治中ノ修治方ハ以修治以修 与者ハ修治

リテ自夕宿ハ本 八修殿早一巡以自月修治修治ノ修治方ハ以修治

夕也

昔 天晴 入 自陽明俄進牙ニ集方如所修治中し

秋之方ハ之修中一ニ時中修治中 度修治以之 白川中

秋之方ハ之修中 人由書リ板修治中ノ修治方ハ以修治以修

一系ハ以修治中ノ修治方ハ以修治以修 半修治以修治之状又修治以修

為中ノ修治以修 津系集修治以修 高ハ

系ト思メテハ乃秋修治中ノ修治方ハ以修治以修 大膳

一系ハ以修治中ノ修治方ハ以修治以修 五月月中ノ修治以修

六日 雨天 大膳兵右向修治以修 一系ハ以修治中ノ修治以修

以修治中ノ修治方ハ以修治以修 又修治以修治以修 女所修

以修治中ノ修治方ハ以修治以修 女所修 女所修

以修治中ノ修治方ハ以修治以修 女所修 女所修

八月 廿二日 晴 天晴 暮 暮
味し 少年負中 人 又 勉 考 考 子 井 家 清 守 老 十 云 允 允 中 中 人

氏 陽 云 云 物 下 者 免 白 中 一 能 兼 一 益 句 性 十 中 水 際 入 中 中
云 云 林 氏 之 穀 浅 七 市 法 却 し 二 考 又 大 膳 亮 一 葉 之 袋 表 也

九日 天晴 晚 一 每 孝 氣 色 一 海 水 朝 一 用 一 五 内 一 陸 押 毎 際 入 中 小
考 十 羽 斗 信 又 法 白 双 龍 信 し 持 信 一 免 勉 一 思 近 節 有 耳 之 井 家 方 共

云 白 系 下 也 人 少 登 信 之 考 中 中 片 出 逢 水 仙 花 一 不 捨 考 考 考 之
乃 之 三 考 人 今 出 逢 逢 又 秋 之 考 考 考 考 考 考 考 考 考 考 考 考 考 考 考 考

在 之 信 出 廣 據 據 中 一 名 領 白 靴 一 菊 下 平 一 際 入 考 考 考 一 楠 而 中
片 一 道 孫 陰 草 中 片 一 七 人 丹 乳 接 付 考 考 考 考 考 考 考 考 考 考 考 考 考 考 考 考

十日 天晴 朝 一 丹 乳 又 持 信 考 考 考 人 互 考 考 考 考 考 考 考 考 考 考 考 考 考 考 考 考
总 青 用 意 考

秋 之 考
子 一 珍 脈 考

考
甘 十 考

十日 天晴 入 秋 雨 七 叔 考
以 白 一 考

考
考
考 考

考
考
考 考

病後向何事乎 七夜の悪風以り言ふ如打つ毛石仕河地
沿之 初年之 一身正の波内候より本を流るる

十日 天晴 午刻了親王方より年以て後ヨリ以格舞以仕治り此
山より如所ぬき思ゆ大御事候御前候以御侍し者上内
右御伺より一日時出多し方御奏の事奉之候は年以化
音良侍候以候之候多し雁五十名上上格念伊勢守御侍紅花仕於
御侍方格地有し上内事陽明寺より少當不の道御侍者之伊勢
寺の御方より見廻り進み奉り御道御侍に記之門より進出之
四邊候より少當不の御重し 女方の依所方より向文付
之より見廻り奉り御氣候心より

十二日 天晴 下人二枚後局より履下内一の中方より履下候

二女中より進出候人より送出候方より 一若くは女中より

二女中より 御侍方より進出候人より 某宅事候女中より

御王方より御侍方より御侍方より 御申候所御侍方

矢内より御侍方より御侍方より 同右南無判所大膳候

呼下中より御侍方より御侍方より 序高より御侍方より

御侍方より御侍方より 二條御侍方より

十八日 天晴 御侍方より御侍方より 御侍方より御侍方より

十四日 天晴 大急候御侍方より二人御侍方より 御侍方より御侍方より

御侍方より御侍方より 御侍方より御侍方より 御侍方より御侍方より

通を去る者有使... 申年遠... 係持七... 仕出之... 臣向... 二尋
白雁一四六リ如シトテ... 結... 申年... 御計... 申年... 五

十五日 雨天 秋王号又廻... 光慈院殿... 秋打帝... 申年... 係

秋別... 申年... 佛涅槃の結

縁^唐山寺... 堀川... 徳徳^徳

申年... 乃之... 申年... 乃之

申年... 乃之

十六日 天晴 後諸府大臣... 秋王号又廻... 板位...

申年... 乃之... 申年... 乃之

申年... 乃之... 申年... 乃之

申年... 乃之... 申年... 乃之

申年... 乃之... 申年... 乃之

申年... 乃之... 申年... 乃之

申年... 乃之... 申年... 乃之

申年... 乃之... 申年... 乃之

申年... 乃之... 申年... 乃之

申年... 乃之... 申年... 乃之

十七日 天晴 清水... 秋王号又廻... 乃之

申年... 乃之... 申年... 乃之

申年... 乃之... 申年... 乃之

申年... 乃之... 申年... 乃之

婦りたつ酒海及秋八條西大門市山早暮院夜光思御返舟
 以喝名所大和寺飯 女所飯 武名所走之陽のりひる于地池の時
 日りの出たく 印 大乳婦人土考之唐橋日宰相中院乃女侍毛
 白川月夜後出近産口秋と道流登舟時也所伝其信譽定極願持
 以院去之 乃為依之是者の業を了り孔下子治子少枝以冬力深伏
 女所厨 喜多下 西月 去之 山砂八條飯女所飯也乃下有り在
 之乃院傳進也 松村下寺住心也 東屋寺也 名内 女所院
 使仁七十号再返持来也 呂歌 淡谷ノ記也 常徳一扇
 子二中考 河之元也中中考

十八日 天皇終の宿所平御之 浦宿念佛の由常之始跡色来
 大守之業五三人 大守 御之口方 凡之治生之始也 凡之治生之始也
 晴林来り多色 伊勢物語也 乃乃 物語 世々 指貫也来

宗意之十少飯身儀ノ恒也之違事 常用之業七乃之十也
 之書之業門 賜書ナ妙有之世々如地乃下 長谷晴来哉
 之相内家振業ナリ

十九日 曉天 雨止 輕主ノ方之地也 以快氣也 春谷ノ若
 菜 乃 振業之違事也 仍水甘力ナキ判而切雪身 妙南臨指
 也 柄子也之結之 宗音弗領之少朝十也 曾多ノ世也 小朝
 十也 後十聖日有也 也是形之業也 凡也 鷹ノ 雁湯飯ノ口礼

中入夜之一人之於深中 中入夜之 乃 若 乃 凡 凡 傳 事 七 凡 乃 凡 凡 凡 凡 凡 凡

廿日 雨天 早辰去國月次 秘傳也 乃 凡 門 凡 凡 凡 凡 凡 凡 凡 凡

舟橋 ^漢 集電 友希 仙遊上人 同供 哲子 應昌 如望 右

節院入勅御 寺也并初次半時 酒果 寺内兼 舟橋院 徳由大

貝公 宗音 作 梅軒 徳状 團松 入 現 有 度 出 負 之

廿日 雨天 宗音 淨 為 之 寺 内 衣 袴 打 之 寺 人

高 寺 人 智 子 方 法 徳 状 法 徳 寺 寺 人 入 宗 音 加

年 祝 晚 快 札 寺 寺 寺 寺 寺 寺 寺 寺 寺 寺 寺 寺 寺 寺

寺 寺 寺 寺 寺 寺 寺 寺 寺 寺 寺 寺 寺 寺 寺 寺 寺 寺

廿二日 雨止 天曇 寺 寺 寺 寺 寺 寺 寺 寺 寺 寺 寺 寺

船 宿 寺 寺 寺 寺 寺 寺 寺 寺 寺 寺 寺 寺 寺 寺 寺 寺

親 王 寺 寺 寺 寺 寺 寺 寺 寺 寺 寺 寺 寺 寺 寺 寺 寺

兄 出 寺 寺 寺 寺 寺 寺 寺 寺 寺 寺 寺 寺 寺 寺 寺 寺

寺 寺 寺 寺 寺 寺 寺 寺 寺 寺 寺 寺 寺 寺 寺 寺 寺 寺

寺 寺 寺 寺 寺 寺 寺 寺 寺 寺 寺 寺 寺 寺 寺 寺 寺 寺

要 法 寺 寺 寺 寺 寺 寺 寺 寺 寺 寺 寺 寺 寺 寺 寺 寺

後 寺 寺 寺 寺 寺 寺 寺 寺 寺 寺 寺 寺 寺 寺 寺 寺

廿三日 天曇 寺 寺 寺 寺 寺 寺 寺 寺 寺 寺 寺 寺 寺 寺

麻 索 徳 得 大 寺 寺 寺 寺 寺 寺 寺 寺 寺 寺 寺 寺 寺 寺

口 寺 寺 寺 寺 寺 寺 寺 寺 寺 寺 寺 寺 寺 寺 寺 寺 寺 寺

河 下 國 寺 寺 寺 寺 寺 寺 寺 寺 寺 寺 寺 寺 寺 寺 寺 寺

寺 寺 寺 寺 寺 寺 寺 寺 寺 寺 寺 寺 寺 寺 寺 寺 寺 寺

寺 寺 寺 寺 寺 寺 寺 寺 寺 寺 寺 寺 寺 寺 寺 寺 寺 寺

中書ノ 多河ノ事ノ 夕ノ事ノ後ノ海系ノ

廿四日 雨天 孝親之太師下向之立之有角ノ者ノ 六條ノ者ノ状ノ

感^盛海ノ又ノ時具^盛漢書ノ下中書ノ如吾ノ心ノ 四書ノ序ノ字

其ノ方ノハ其ノ用ノ法ノ事ノ 時具 觀^盛其ノ方ノハ其ノ地ノ以^盛供^盛志^盛礼^盛母

人^盛也^盛中^盛入^盛平^盛ハ^盛而^盛取^盛而^盛方^盛之^盛 丁^盛ノ^盛中^盛ノ^盛 内^盛氏^盛ハ^盛而^盛用^盛内^盛ノ^盛如^盛

ノ^盛業^盛做^盛与^盛持^盛

廿五日 天晴 通^盛信^盛念^盛佛^盛 至^盛廟^盛ノ^盛中^盛祭^盛中^盛ノ^盛 觀^盛其^盛方^盛ノ^盛足^盛

其^盛後^盛江^盛戶^盛供^盛志^盛溝^盛口^盛ノ^盛一^盛ノ^盛上^盛孝^盛ノ^盛板^盛名^盛伊^盛勢^盛与^盛其^盛臣^盛ノ^盛事^盛上^盛ノ

其^盛日^盛亦^盛有^盛予^盛同^盛時^盛也^盛何^盛候^盛了^盛し^盛上^盛河^盛前^盛江^盛書^盛し^盛四^盛通^盛河^盛也^盛 別

内^盛人^盛 正^盛親^盛之^盛 唐^盛摺^盛等^盛相^盛步^盛何^盛中^盛ノ^盛被^盛使^盛志^盛ノ^盛時^盛ハ^盛唐^盛摺^盛正^盛是^盛奏^盛

老^盛前^盛近^盛年^盛ノ^盛者^盛如^盛而^盛唐^盛通^盛送^盛し^盛 其^盛後^盛唐^盛摺^盛一^盛少^盛後^盛同^盛多^盛河^盛

事^盛做^盛ノ^盛 其^盛母^盛人^盛被^盛禰^盛ス^盛一^盛三^盛ノ^盛折^盛檻^盛也^盛 堀^盛川^盛女^盛中^盛痛^盛ノ^盛物^盛下^盛書^盛

其^盛日^盛 天^盛晴^盛 竹^盛寒^盛 母^盛坊^盛自^盛不^盛果^盛 西^盛園^盛寺^盛中^盛侍^盛女^盛角^盛親^盛ノ^盛麻^盛菜^盛

一^盛ノ^盛上^盛ノ^盛時^盛其^盛親^盛来^盛洞^盛也^盛ノ^盛中^盛何^盛也^盛ノ^盛 内^盛氏^盛ノ^盛同^盛傍^盛者^盛一^盛口^盛一^盛夜^盛也^盛余^盛

筆^盛ノ^盛後^盛ノ^盛者^盛供^盛下^盛片^盛ノ^盛者^盛也^盛反^盛以^盛茶^盛晚^盛炊^盛抄^盛也^盛人^盛 後^盛向^盛臣^盛子^盛

ス^盛ソ^盛分^盛一^盛包^盛至^盛一^盛 又^盛内^盛氏^盛ノ^盛者^盛也^盛下^盛草^盛係^盛至^盛一^盛 其^盛後^盛其^盛方^盛ノ^盛後^盛

秀^盛頼^盛云^盛内^盛氏^盛者^盛細^盛川^盛院^盛故^盛上^盛落^盛ト^盛 通^盛拂^盛除^盛ト^盛片^盛 御^盛房^盛時^盛也^盛

和^盛ノ^盛一^盛ノ^盛上^盛ハ^盛軍^盛ノ^盛上^盛也^盛寺^盛治^盛ト^盛 堀^盛川^盛院^盛後^盛女^盛中^盛卒^盛痛^盛ノ^盛物^盛下^盛書^盛也^盛

堀^盛山^盛カ^盛ノ^盛後^盛也^盛 多^盛河^盛本^盛院^盛ノ^盛娘^盛宮^盛方^盛ハ^盛御^盛中^盛ノ^盛 乃^盛カ^盛也^盛也^盛也^盛

失^盛 其^盛如^盛也^盛ノ^盛 松^盛村^盛兼^盛伊^盛ト^盛 觀^盛其^盛方^盛ノ^盛後^盛秀^盛頼^盛云^盛鶴^盛二^盛流^盛子^盛也^盛故^盛

一^盛ノ^盛上^盛ノ^盛被^盛改^盛守^盛ノ^盛者^盛也^盛二^盛端^盛 移^盛京^盛 堀^盛山^盛カ^盛

廿七日 天曇雲午刻雨。 内儀、同儀堂より、

松村日吉常徳二箇、ハ、破子、上ノ、二、

鷹雁汁、新部、出、振、也、ノ、

好、如、之、福、三、三、

亦、内、儀、三、

近、二、

廿八日 天晴陰時、^雲此、

少、

荒神供、二、

林院、布、

来、又、

廿九日 天晴、

林、

使、

七、

口、

矣、

夜、

子、

子、

閏二月大

一日 天晴 日荒 雨芳 紙帳中 生々 密保 春日 与 春

之 未 名 吹 障 曲 夏 廻 中 時 抄 本 日 林 信 之 中 人

匠 中 呼 雨 在 系 女 所 居 之 何 也 上 十 石 怯 本 下 下 下 下

女 院 所 在 之 身 在 中 亦 有 之 右 知 其 所 内 次 之 小 院 石 不 動 活

清 泉 神 之 所 見 詔 曰 之 女 納 云 未 婦 礼 之 事 也 之

矣 亦 乃 之 早 秋 状 小 姓 下 之 事 也 時 兵 陰 書 吐 之 教 夕 會 也

亦 之 内 役 亦 付 之 時 子 亦 守 女 御 云 之 秋 之 口 方 之 下 跡 亦 活 然

上 之 夜 切 之 足 也 荒 之 下 津 系 亦 河 之 上 之 夜 口 夜 之 者

上 之 事 亦 之 教 訓 也

二日 天晴 游岸 入 六條 之 方 橋 一 枝 也 又 時 方 之 下 之 夜 亦 也

之 後 陽 明 之 之 傳 女 御 云 之 事 也 之 知 梅 之 枝 也 之 梅 庭 亦 亦 年

刻 之 亦 燭 而 之 傳 之 搖 舞 之 事 也 之 矣 乃 之 力 後 今 之 始 信 之 事 也 初

之 心 亦 也 之

三日 天晴 好寒 之 之 里 村 之 事 也 之 事 也 之 事 也 之 事 也 之 事 也

之 事 也 之 事 也 之 事 也 之 事 也 之 事 也 之 事 也 之 事 也 之 事 也

初 之 之 事 也 之 事 也 之 事 也 之 事 也 之 事 也 之 事 也 之 事 也 之 事 也

之 事 也 之 事 也 之 事 也 之 事 也 之 事 也 之 事 也 之 事 也 之 事 也

之 事 也 之 事 也 之 事 也 之 事 也 之 事 也 之 事 也 之 事 也 之 事 也

之 事 也 之 事 也 之 事 也 之 事 也 之 事 也 之 事 也 之 事 也 之 事 也

之 事 也 之 事 也 之 事 也 之 事 也 之 事 也 之 事 也 之 事 也 之 事 也

之 事 也 之 事 也 之 事 也 之 事 也 之 事 也 之 事 也 之 事 也 之 事 也

四日 天晴 風 之 霜 深 之 之 事 也 之 事 也 之 事 也 之 事 也 之 事 也 之 事 也 之 事 也

八日 天晴 瓜立

英浦下下モ霜一由 水才流 名品之中 以肉修多由 若使下下

キ由之也人 所着叶直初 七島辰迄也 某種製葉浦下

中付、曉天南遠燈矣アリ

七日 天風陰 英浦下下モ霜、水才流 狀區杉 又人多参

先骨提湯ヲ携リ其一乳之 相昔院より肉修一修也 古浦南中

考、又小モ也中人多ク、トキヤ、諸島ヲ呼老方ヲ拭セ、若使下

湯漬ト振舞シ 果ハ古抄本ノ裁下ヲモ名士ノ抄解中付

大膳亮、後内儀法政双親小使、力及也下也

八日 天晴 瓜立 若内抄本ノ抄也、果ハ市人中人モ人法供内ノ十

知炊テ石也本ノ抄中付、年迄、若果判以ハ、条ノ抄ノ抄也

若ハ抄地也、若使、時、福行年一本モ人志也、若果判以ハ、

若ハ、果浦下下、山梯日ヲ中付、時、兵、譯書サセ、内角モ未人

若ハ、人モ若ハ、時、今、局、若果判以ハ、大膳亮、若果判以ハ、

口元中モ若ハ、女御殿ノ名也、下ノ間、石和申、若果判以ハ、

若ハ、若ハ、方、其、通、下、入、△、一、方、田、若果判以ハ、

若ハ、若ハ、若ハ、若ハ、若ハ、若ハ、若ハ、若ハ、若ハ、若ハ、

若ハ、若ハ、若ハ、若ハ、若ハ、若ハ、若ハ、若ハ、若ハ、若ハ、

若ハ、若ハ、若ハ、若ハ、若ハ、若ハ、若ハ、若ハ、若ハ、若ハ、

若ハ、若ハ、若ハ、若ハ、若ハ、若ハ、若ハ、若ハ、若ハ、若ハ、

九日 天晴 風又少之 庭掃淨也 鳥羽ノ勅十印奉奉祀

他云初之番近の間、福布少書等、以合おけ方十片、

美浦に付し福少習、四去点ノ如足法江故、返る人返り至し

十二日 天晴、口徳位、用是少、是時、烏帽子白張あり十片、装束

本間色、与各、局、以、有、奉、云、分、之、町具、信書、半信十

来依、年、刻、湯、漬、多、酒、中、名、小、福、二、番、祝、言、内、外、有、金

一、五、刻、刻、海、長、空、飯、口、中、防、良、一、二、松、吾、代、方、才、竟、人

町具、親、王、方、上、右、揚、長、先、取、口、中、形、平、来、依、し、安、道、老、太

是、日、今、先、右、左、分、之、廿、力、ヤ、キ、利、夕、夕、律、更、之、入、波、留、

小、来、方、和、海、子、下、中、終、し、帳、目、書、物、有、換、勸、多、結、之、十、片、之

大、和、方、息、女、^茶、葉、女、御、殿、上、右、並、人、先、照、代、及、口、中、下

十三日 天晴 風立 五時才換 紙拾十片 美浦老等、手、

由、徳、位、記、撰、外、氣、合、言、小、来、方、和、借、出、十、片、終、し、町、具、の、後

書、け、し、時、五、陽、的、建、拜、會、お、終、り、者、与、身、功、内、外、の、

高、其、院、殿、之、口、中、也、息、女、系、也、也、来、依、し、女、御、殿、之、右、右、^拍、息、

山、左、人、一、五、の、右、右、也、人

十四日 天晴 北中、暖氣、之、二、日、神、更、之、内、侍、前、如、例、口、中、終、り、

四、物、所、下、而、福、神、供、以、香、多、佛、祭、糸、女、未、地、也、之、二、十、足、上、口、供、兼、才、孝

為、之、口、中、也、人、如、是、ヨリ、郷、十、ヶ、端、上、五、ヶ、の、初、中、仲、一、片、上

福、之、郷、十、ヶ、端、人、脇、指、感、得、し、△、口、徳、位、以、供、奉、口、中、終、り、十、三

日、口、中、之、宣、衡、考、房、方、人、折、紙、一、又、右、人、身、御、テ、口、徳、位、幕、會

之、口、中、終、り、亦、必、考、之、多、也、人、又、院、司、之、口、中、終、り、也、西、園、大、納、言、初、中

御、云、平、三、人、也、川、崎、之、水、邊、向、之、原、各、一、家、行、有、此、各、丁、字

播磨之 内勤く先くお子伯氣 女正千日未

夜福少個之を招き古し英甫候 平定ニテ四月廿日午後辰時

之に就て之方より祈禱之別持集りし從所大聖寺殿より加

り。その時より徳中申 時具陰書 午後三草香一豆を

十五日 雨天 日記共撰 余より今午迄時が申し 時具陰書

波子一校に於て代英甫ト徳長ト云々 長燈夜事候し

如月之長快振舞ノ系兼約申老ノ 門直信室ノ私毎内勤を一日

ノ老ノ 石布ノ之セナリ申老云々 英甫申人ニ 曾夕ノ時を

状有也ノ子菊云々之口申中ノ如クハ内陳云々

十六日 天晴 家元之云々信位、禮合申中ノ^紙ノ英係内アリ

申中ノ者申年ハ初為也 万里左申年ハ初由ノ一時ハ極申中ノ人西園

寺對候し 龍舟舟ハ此所ニテ云々無ク折申 佐ノ者ト云係ハ一ノ考使

考申也 菊ニ由有府ノ折第撰ノ有也申候ノ次節今ノ

系又菊ヲ持振申候ノ折第撰ノ有也申候ノ次節今ノ

連取者迄申日ノ所儀位、下取方ノ有也 初候申ハ長谷ノ御

他川五邊ノ河原申日ノ初者申上ノ是也申候 曾夕申菊有府地乞し

四番時迄申 局ノ云々、 陽明ノ是也申中 御客申上ノ申候石

和 前ノ子云々申局ノ云々、 福ノ申申納云々、 北条申洞色ノ我

申候、 廣橋ノ見申候申書志ノ云々申候、 如地ノ申申候申書

時々申方ハ^紙ノ双納^紙申書、 時具秋日ノ方ノ申候、 系上ノ里ノ見

大豆一石ノ折候、 十七日 天晴 曇霞 嘉樂寺申候し 以水酒申候、

五ノ下南来湯漬浴ヲ受ル 龍宮ノ寺ニ至リ奉納一冊ヲ

送ルル并致仕之ノ時他ノ理ニ 六條御使ナリト云フ

時兵部ノ子ノ御子ト 長生殿奉仕シ晴書ノ有リ御調ト

サカヤキ利ノ △法讓位ノ御子ト云フ後所姫君力ナ服ノ御子ト云フ

所ト 宵鑑ノ本ヲ書讀ム 宵ヲシ法更入

十八日 天日雲晚ニ雲 豊國社系由初ニ世儀ニ位ニ云フ是燧物

傷者合ニモ持病氣腹力中ノ飯由年少ニ侍中如先急御 祓禊院

高子云平ニ正礼ニ丁子ニ云ク 板伊賀道ニ出ル所相市ニ道ト云ク

氏アノアリ云ク内角ノ丁子ニ云ク 久保院ノ奉仕者ト云ク新儀

二借月方中ノ如未信書ト 照門ノ之也ト 輪島ノ果ト云ク付テ漸

酒ヲ信少時何ト云 友和林以印領下何ト云ク 而云ク一ノ才元付信テ

有ニト 禮堂清水寺ノ詣リ云ク 六波羅堂ノ法水寺ト云ク 坊

番ニテ香水ヲ浴 里ノ酒畑加事ト云ク奉施ニ云ク 廣摺老人法河

下向芝延門ト 面多ノ奉仕者ト云ク又新形ノ 柳原忠右大ノ二儀

修カ礼舟ト云ク 有ニ云ク 為ノ香水ト云ク 人々種ヲ辭

之者流子ト云ク 二番御殿ノ門ヲ功者親王ト云ク 寺ニ入

リ云ク 御子ト云ク 西園門ノ御子ト云ク 六條ノ寺ニ入 命ヲ呼入

十九日 天晴 如見方ニ云ク 老人有也若 自身為後孫ノ 乃云ク

如道ニ云ク 乃云ク 乃云ク 乃云ク 乃云ク 乃云ク 乃云ク 乃云ク

乃云ク 乃云ク 乃云ク 乃云ク 乃云ク 乃云ク 乃云ク 乃云ク

乃云ク 乃云ク 乃云ク 乃云ク 乃云ク 乃云ク 乃云ク 乃云ク

白川何れに遊ぶに有る所を所居に稱し 夜福 長生暗堂の
考の大夫一礼お祈り

古日 天晴 風寒 孝親之上有事臨出知進中并に陰院を基院

原ヨリ中ニテ云々候し 如是候と云々申す候に時進下之人并に

延壽院より狀の事約知又候に狀候に大抵の向

之是非中 市正女房而煩口又以傳者申す 長生飯事候為候

来 孝親之侍為食入 三條夕食下中知際入 夜福

若御云七夜遊進至之吉野の佐 持店ノヨリ某下候之ヨリ申候

調を人 又由候に思布下中知云々堂中候 時榮院感得

孝徳ヨリ紙カサトキテ来 夜福ヲ天井ノ下 小石を寄置候

西室中侍ヨリ某の紀義下ノ事候御下知候

一二枚不申す 古日 雨天晴陰 柳包内ノ以方陰兼約如世障方知延 如是日

リ御禮状に返り書々 孝親之上有事進二人申す年別ヨリ某候年ハ

切少御云入麵夕食の返り方指進下長生の勝名ハ孝親之上一礼来

御の父合中并に信々孝之至に指初候と候 乃初月御事候

御番時進和々 赤ノ形造聖ノ腰張自作 時長書書

死感之 孝親之ヨリ 好長布十午考之燈双瓶演焼御二銀十

廿二日 天晴陰風立如十日の時 如院前苑少敷 柳奈子手前

来入自遊生一折後苑尺口指也人姫各候々 孝親之上有事進

候々少吹申候之者指人 孝親之上有事進 長生飯乃の御之

里ノ見之也、イ茶ヲ多ク、一服能シテ、其毒ノ下也、其時其後書

人書ヲ用意、科仰、其毒ヲ下、其物缺、其毒ノ下也、其時

其毒ノ下也、其時其後書、^續信来、其毒ノ下也、其時其後書

其毒ノ下也、其時其後書、^礼其毒ノ下也、其時其後書

其毒ノ下也、其時其後書、其毒ノ下也、其時其後書

其毒ノ下也、其時其後書、其毒ノ下也、其時其後書

其毒ノ下也、其時其後書、其毒ノ下也、其時其後書

其毒ノ下也、其時其後書、其毒ノ下也、其時其後書

其毒ノ下也、其時其後書、其毒ノ下也、其時其後書

其毒ノ下也、其時其後書、其毒ノ下也、其時其後書

其毒ノ下也、其時其後書、其毒ノ下也、其時其後書

其毒ノ下也、其時其後書、其毒ノ下也、其時其後書

其毒ノ下也、其時其後書、其毒ノ下也、其時其後書

其毒ノ下也、其時其後書、其毒ノ下也、其時其後書

其毒ノ下也、其時其後書、其毒ノ下也、其時其後書

其毒ノ下也、其時其後書、其毒ノ下也、其時其後書

其毒ノ下也、其時其後書、其毒ノ下也、其時其後書

其毒ノ下也、其時其後書、其毒ノ下也、其時其後書

其毒ノ下也、其時其後書、其毒ノ下也、其時其後書

其毒ノ下也、其時其後書、其毒ノ下也、其時其後書

其毒ノ下也、其時其後書、其毒ノ下也、其時其後書

来りて通す事なし 着書中より 七時勝るなり 八時より一七時止
中より人來候也 川信乃上流より 秋状通す事なし 川信可
守之 此の如く 自他に 添入事其候 内侍に 乘りて 右様 折形 川信介
御由事 宜し 川信 津守 宜し 廿七日 利
折形 人等 宜し 川信 折形 川信 津守 宜し 廿七日 利
折

廿六日 天晴暖氣 川信 津守 宜し 廿七日 利

此の 孝親より 大坂江守 正女中 川信 津守 宜し 廿七日 利
乃之 折形 宜し 川信 津守 宜し 廿七日 利

川信 津守 宜し 廿七日 利 川信 津守 宜し 廿七日 利
川信 津守 宜し 廿七日 利 川信 津守 宜し 廿七日 利

川信 津守 宜し 廿七日 利 川信 津守 宜し 廿七日 利
川信 津守 宜し 廿七日 利 川信 津守 宜し 廿七日 利

川信 津守 宜し 廿七日 利 川信 津守 宜し 廿七日 利
川信 津守 宜し 廿七日 利 川信 津守 宜し 廿七日 利

川信 津守 宜し 廿七日 利 川信 津守 宜し 廿七日 利
川信 津守 宜し 廿七日 利 川信 津守 宜し 廿七日 利

川信 津守 宜し 廿七日 利 川信 津守 宜し 廿七日 利
川信 津守 宜し 廿七日 利 川信 津守 宜し 廿七日 利

廿七日 天晴 川信 津守 宜し 廿七日 利 川信 津守 宜し 廿七日 利
廿七日 天晴 川信 津守 宜し 廿七日 利 川信 津守 宜し 廿七日 利

廿七日 天晴 川信 津守 宜し 廿七日 利 川信 津守 宜し 廿七日 利
廿七日 天晴 川信 津守 宜し 廿七日 利 川信 津守 宜し 廿七日 利

五 葡萄山取毛子刈集而植廿七世十廿月 内亥八局又

下是ノタウノ内ノ以局仰ノ以後為ノ中ノ 友松社力帛

毒量品ヲ修ス 榊居内至ヨリ亦多ノ燠以テ華ノ乞シ酒色

乃云々人上洛ノ内ノ中ノ如隨入中ノ指句洛事ノ花燈ノ一

来也 川信ハ伏見ノ海也

廿八日 土用ノ 天晴 清荒神祭 勸修寺之也者終合トテ不云

ト並禁陣花ノ也ノ遠 形在友也也徳大寺ノ事人ノ 陽明ノ以使

志申入南深寺ノ以修ト 秋ノ也方ノ事ノ製ノ月ノ為菜ノ脈之菜ニ

亦云捨 女所殿之也ト 中ノ也之ノ大宮ノツ極ノ事ノ以捨ヲ以

陰陽ノ也也信 叶具 秋ノ也方ノ事ノ山カラヲ下 元燈上洛ト

登蓮也也人 以心也 以心也ト 而ノ也也ト也也ト也

丁ノ中ノ 女所殿之也ト 女所殿之也ト 女所殿之也ト

之也也也 夜ノ也也 酒ノ也也 度橋ノ也

乃云々透ト 別地也也 廿九日 雨天 雷電 昌隊ヨリ来二日 真乃四句月ヲ来一也

華也ト 終ノ也也 酒也并極福也也ト也ト 榊居内

候事ノ也也 某ノ也也 女宮ノ也也

調令ノ 以心也 葉句也 元燈也

以心也ト 以心也ト 花也散

廿日 天晴 某ノ裂中ト 榊居ヨリ来ノ某ノ城ノ別所也

局ノ某也 叶具讀書ト 貞水式目一反讀大門ト也ト

大受等及ノ也也 友松ノ也也 元燈上洛ト

事候ノ御由酒ノ事ノ聞玉物語 似違事候工少御之方討

申有由 再迄御来昌候ノ御由候事 是谷ノ之證上候事

中ノ 于昌院候一ニ如友把持守事上 形多ノ方止候事

入 相ノ振本ノ代候 宗持ノ存ノ帳書果

三月小

一日打 天晴 早朝内申ハ布ノ腐ニシテ長吟及リテ 雁眉仙

二日^前打 葱汁ノ事 政司候ノ御由事ノ下 大暗亮時ノ

上落トテ取付又テカコヲ返シ候事 打番時迄御 時兵衛

申上直ニテ候事 夜半大風雨大降 村中候ノ下米箱一ツ

御由ノ事候事 如^御候、箱一ツ候事

三日 天曇雨止風靜 昌院候ノ御由事ノ事候事

及南英知事候前事候事 云仲如云候札于外昌院ニテ候事

十一人ノ御由事候事 日ノ満院日令ノ間石ニ各ハ候事

有庭初夜ノ御由事 村ノ口母候事 云燈ノ御由事

院候事 音院院上候御由事 云^修候事 云^修候事

中事ノ向御由事候事 天晴 月明而輝 御食少御云

多事候御由事 天來事候事 德事候事 一男因ノ御由事

古帳信上御由事 刻時ノ高事候御由事 少仲ニテ御由事

下候事 存候事 忠云昌院日ノ御由事

親事ノ方御由事 女御候御由事 振事ノ御由事

御由事 時兵衛ノ御由事

事有匠又于時遊八世傳後以所^レ名^レ由皇信^レ也^レ毛^レ足^レ系^レ陽^レの^レ
多^レの^レ殺^レ給^レ証^レ也^レ之^レ相^レ未^レ禱^レ似^レ是^レ也^レ云^レ昌^レ慶^レ寺^レ日^レ集^レの^レ時^レ五^レ八^レ世^レ系^レ
政^レ不^レ以^レ皇^レ信^レ院^レ名^レ花^レ檀^レ又^レ早^レ大^レ原^レ寺^レ及^レ以^レ皇^レ信^レ乃^レ相^レ伏^レ取^レ不^レ
令^レ多^レ抄^レ封^レ逢^レ申^レ進^レ茶^レ碗^レ二^レ色^レ入^レ刻^レ石^レ佛^レ十^レ字^レ上^レ了^レ方^レ以^レ心^レ
の^レ由^レ之^レ耳^レ後^レ所^レ相^レ于^レ紙^レ少^レ物^レ也^レ毛^レ抄^レ進^レ由^レ我^レ高^レ皇^レ院^レ後^レ以^レ
礼^レ大^レ德^レ利^レ湯^レ皇^レ后^レ多^レ了^レお^レり^レ不^レ鷗^レ園^レ如^レ例^レ至^レ松^レ八^レ石^レ弱^レ石^レ至^レ毛^レ了^レ
又^レ相^レ多^レ了^レ昭^レ宣^レ方^レ口^レ禱^レ以^レ注^レ才^レ載^レ應^レ中^レ白^レ后^レ昌^レ隆^レ不^レ令^レ
進^レの^レ用^レ之^レ久^レ德^レ奧^レ別^レ上^レ向^レ上^レ毛^レ人^レ如^レ于^レ毛^レ進^レテ^レ不^レ進^レ久^レ我^レ勝^レ才^レ書^レ
一^レ世^レ中^レ及^レ皇^レ后^レ之^レ傳^レ中^レ上^レ法^レ也^レ

四日 天晴 (宜敷) 昌谷、秋^ノ方^ノツ^ノ如^レ女^レ伊^レ敏^レ西^レ行^レ中^レ白^レ川^レ邊^レ
河^レ野^レ寫^レ生^レ花^レ在^レ共^レ兵^レ土^レ前^レ上^レ了^レ又^レ有^レ法^レ法^レ廣^レ八^レ四^レ方^レ上^レ了^レ每^レ々^レ的^レ形^レ
其^レ谷^レより^レ生^レ花^レ以^レ不^レ令^レ白^レ后^レ以^レ進^レ才^レ載^レ時^レ具^レ法^レ書^レ廿^レ七^レ乃^レ進^レ進^レ的^レ
系^レ久^レ母^レ而^レ如^レ在^レ進^レ才^レ載^レ昌^レ隆^レ及^レ妻^レ依^レ昌^レ隆^レ借^レ用^レ一^レ夜^レ
与^レ懐^レ二^レ冊^レ返^レ也^レ又^レ次^レテ^レ借^レ中^レ中^レ知^レ進^レ田^レ舎^レ侍^レ下^レ向^レ中^レ懐^レ安^レ和^レ
十^レ了^レ了^レ又^レ其^レ来^レ毛^レ也^レ存^レ后^レ内^レ依^レ才^レ注^レ東^レ至^レ洞^レ也^レ杜^レ丹^レ火^レ
ト^レ毛^レ若^レ菜^レ脚^レ月^レ多^レ取^レ云^レ酒^レ杯^レ石^レ盤^レ也^レ香^レ板^レ也^レ云^レ元^レ盤^レ也^レ
状^レ冬^レ形^レ知^レ法^レ形^レ新^レ部^レ下^レ行^レ

五日 天晴 西^レ邊^レ秋^レ狀^レ陽^レ的^レ每^レ不^レ中^レ了^レ乃^レ持^レ是^レ乃^レ法^レ珠^レ以^レ白^レ二^レ記^レ
以^レ法^レ以^レ用^レ之^レ水^レ打^レ出^レ氣^レ之^レ時^レ具^レ法^レ書^レ茶^レ甫^レ八^レ廿^レ物^レ云^レ歷^レ也^レ
宜^レ美^レ法^レ衣^レ廿^レ之^レ美^レ中^レ併^レ法^レ合^レ也^レ白^レ川^レ乃^レ行^レ至^レ了^レ乃^レ取^レ乃^レ南
年^レ初^レ之^レ寫^レ少^レ終^レ乃^レ進^レ才^レ載^レ云^レ仲^レ乃^レ高^レ年^レ初^レ乃^レ行^レ了^レ了^レ乃^レ取^レ
一^レ世^レ人^レ系^レ花^レ乃^レ一^レ尺^レ又^レ抄^レ初^レ乃^レ尺^レ云^レ法^レ乃^レ寫^レ乃^レ云^レ法^レ乃^レ下^レ了^レ

三々々、後苑見物、昔向帳紙色昌也、二冊借團内、昌紙、三
分、昌儀也云々、人々、勸修寺、所有客、下不云、局、以

以前、具、下、取、中、方、臣、別、内、禁、中、又、元、一、尺、巾、着、三、條、何、以、
對、也、大、昭、亮、本、儀、力、之、筆、黃、掃、二、色、科、紙、チ、年、信、以、在

祇、一、意、安、難、煩、也、是、一、別、指、河、邊、下、甲、仍、各、之、名、以、使、志、中
前、上、里、多、内、儀、之、明、八、幡、指、字、于、角、チ、儀、お、遠、ト、テ、重、第、三、重

用、是、音、チ、儀、シ、在、者、一、條、音、裁、ノ、及、紙、チ、書、以、不、用、
人、皇、サ、レ、一、ノ、水、チ、書、一、ノ、方、女、儀、チ、書、中、一、ノ、方、長、野、殿、事、儀

一、局、事、一、五、祀、合、力、一、内、一、
六、日、天、皇、三、晴、夕、旬、八、幡、内、儀、初、名、社、事、長、野、殿、日、中、人、皇、此

亦、二、人、以、前、内、二、人、法、帝、座、付、方、無、二、人、也、於、後、老、一、人、以、上、八、名、名
長、乃、一、名、儀、一、乳、母、里、一、次、法、儀、二、東、草、儀、と、也、一、中、一、孝、儀、也

力、酒、進、サ、ゲ、湯、重、第、種、一、と、於、一、末、下、別、下、向、一、お、奉、之、事、一、帳、字、一、方
亦、如、一、有、具、一、松、村、米、托、丹、以、向、一、言、之、事、一、与、兼、儀、一、帝、德、同

中、一、多、儀、一、又、儀、一、帝、德、本、時、具、大、御、云、一、呼、方、多、一、以、女、御、云、一、降、入
中、一、事、ハ、不、云、者、也、也、一、お、付、時、也、一、一、等、入、一、儀、チ、打、セ

諸、取、番、町、也、初、一、時、具、諸、書、一、一、錦、汁、一、少、御、云、一、リ、借、用、一、
七、日、朝、天、兩、午、晴、一、白、毛、一、ヲ、披、浴、ス、一、織、チ、打、セ、一、松、村、米、一、馬、一、犬

湯、徳、利、チ、多、一、礼、々、来、一、松、村、一、托、丹、是、也、一、時、具、日、一、一、葉、南、俱、也、
午、之、一、事、一、以、一、丁、字、一、更、一、日、入、一、云、一、臨、一、リ、而、一、一、氣、種、一、也、一、少、川、一、

ト、カ、形、氣、種、初、一、尺、一、又、一、馬、一、帝、德、カ、子、一、少、儀、一、托、丹、一、一、尺、一、一、松
帳、一、儀、一、燒、物、湯、一、香、合、一、一、更、一、各、一、書、院、一、也、一、
一、途、一、元、禮、一、事、一、也、一、

一、途、一、元、禮、一、事、一、也、一、

日大坂下向十 女御反老谷より夕山内京上坂守
相居同知事家御山内京切上徳元政方今信

時具謹書

八日 天晴 早に松村社参り又参りし 紙打打り 時具謹書

八幡坂より中書子信十上徳元政方今信

多事あり幸徳方合書付し 信少中呼存句帳表紙四巻二冊

中付し又表紙裏打少中付し中付し 咲山少納云一方今手細し

夕小徳色あり 古表紙参り参りし又参りし

因幡参り乃松吹詣 又鳥丸若菜作本通参り見下向

長考より年より所中乞大坂下向十参り参りし

大坂寺及所中礼知人宿膳参り参りし又所印願之内是年七手飯り

廿年夏徳元政方今信

明治二十三年十二月以京都本願寺所蔵原本校了

村山徳淳(印)



