

中右記

天仁元羊
秋冬

和書門

三	一	八	八
一	二	八	五
冊架函號類			

内閣文庫

一	八	和
二	八	書
函	一	類
架	冊	號
三	五	類
一	冊	架

内閣文庫	
番號	和 8815
冊數	31 (15)
函號	161 6



Kodak Gray Scale

A 1 2 3 4 5 6 M 8 9 10 11 12 13 14 15 B 17 18 19



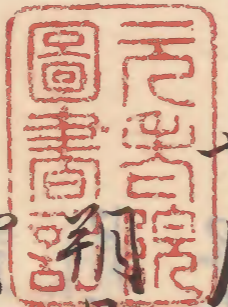
© Kodak, 2007 TM: Kodak



糊などで貼り付けられている部分がめくれない箇所あり
綴じ部(喉部分)の文字など開きが不鮮明な箇所あり

天仁元年秋

七月



日乙酉曉欠日更夢中奉見先帝只如御平生候
御遊有彈御筆奉下宮宮依以前奏管經

間殘夢忽驚悲情雖盡早且小念誦次

奉祈御善授許

二日百使來催云明日可有政者中承了也

三日天晴辰時許參子衛日參日在衛陣

藤寧相被參百使申時尋人參答和兩大

弁有障不氣權弁為隆女納言時後參來者藤掌
相着^着廳座外記忠改結中一有官前清^清下遣本等府
官前小請下了起座欲出之間台使中上而物忌
者是兩大弁不參依不有而中又稱物忌也氣不
着而而直退出渡參定后六条殿可行臨時位
記請中先以外記忠改の行位記請中之也
中撥改殿此以中務捕不參誓以近衛以將之勅
由中請^{殿下中^行里多之仍以外記}還來之間食了
早可行者移着端府台寢入今敷帳寢外記

問諸司參否中皆參く也 或先取與藤掌相在座内記

女内記周衛參帳寢外之位記の持參内記由出入位記

於宮進之 九十餘卷女位記三卷加入一書猶可入別書凡 平同云

今日内御物忌之此位記未就死如何答云不就死

平作云幼之御時覽 殿下之仍雖不能宿何事

有卜但至女位記者請中之後の御而之今日至座

平可為女位記子為内院の持參殿下之 本宣旨未符 内記

位記參 殿下の項の御來之早の請中者作内記今

引^引宣旨内記於帳寢外^引宣旨書為一采位記許之

如或入宮進之

宣旨小別を
將道度傍

内記出_一平台云進湯可_七將

監_{集九}梅唯_小庭_平

オニテ梅唯_平今_後記_可立

案一脚_小庭_一少_納云_時後_主鈴_未取_伊盤_出未_直

案上_平台_云中_務有_{ナカツレヒ}爰_右少_將宗_法鈴_后案_取

爰_中給_代之_以將_雜案_取中_務有_下給_位記_甚宗_能給_易取_可台_凡可_尋年_之

若_立案_而括_入案_之下_兩位_記披_之少_納案_依及_教

十_卷竊_給之_鈴奏_時未_今卷_調教_切平_宗法_取位

記_進之_退改_少納_云少_取入_爰於_案付_内記_冬内_院

則_湯未_御覽_一也_傳之_加入_書宣_旨内_記一_法可

徽案_一紀_座退_出

本_案以_東内_記持_案位_記如_書宣_旨内_覽以_付

御_不奏_院
今坊内記本宣旨奏時可引但後二案院具次
平宣旨可奏中有何之坊之進代宣旨宣旨之次

請_平又_内覽_奏同_一後_返内_記之_有位_記時

入_列若_女位_記相_具時_入列_甚之_奏之_云以_位記_入甚

之_中内_記可_也三_月七_日旨_教位_時上_階必_可入_列甚_之

臨_時位_記請_平時_不然_之也_因衛_可之_後日_可尋

今_日二_ヶ度_奏同_一不_能記_也忘_之上_初之_時只_覽

撰_政許_之依_御里_高以_二ヶ_度内_覽准_奏同_一但

殿下御于禁中者於以御託内院二ヶ度付藏人奏
同二ヶ度方為善之三月廿日請示之時三ヶ度
奏同返給之後下内院之但至女位祀者雖候時
留御不後日以女官分給之

申時事一退如之間後殿下有古別參入作之御代
事所以近之出車之數七日而沙汰始之臣而被參合
日以議定代之例出車之數不定之而班多其人
但寬治元年例也殿下作云天曆女子例之類也
車十四兩 系七五兩令作二兩 前班也又依三条院時例也
損柳七兩

用可人之也相議一多端以若退也

四日早且參院 案 日者之御物忌之仍日令多參

集殿下本參院午上退也之次參堀川院中宮方御
物忌之奉謁故院御方女房達一周忌期三月終
各陳懷四之詞不堪悲歎之思未時許御家

五日論奏於未加免列之是國忌瘞首之事也

七日以信永法師令信養一名終

七日卯 左大臣藤原宰相 孫實 戊刻許參伏府外記誌

隆指論奏於文杖作小度元大臣同外記稱唯進

膳寮進奏左大臣披見之返給外記抄文杖立小庭丸
大臣進可場殿付以為扇胡后之奏同殿下出テ前
有畫同式先例御畫日之度了返給左大臣又返給外記
還着仗座外記如本抄文指由進膳寮進大下在官
取之又披見給外記之返給後稱唯五別文杖退御
件論差意日伴大下實光介保之返給大下次右少女實光介保
治外記今五云御 著判之日 奏同之
寔正月廿五日贈后國忘之加入之也之給官符之旨
以詞在伴下ノ来十日付官符行政の請下也議定
件治牙外記給降後日可来談之先例式云々三

四人叅集云々之度不也

三月四日國忘被廢直同女昔賜后國忘之旨

件國忘廢直事 去月 廿四日有伏誡

七月七日薨日有此事如何但之月之内無日也
之保後胡后女等妹同日死之也而傳同之

廿日戌晚以叅内是夜前以催之諒周也大被日
時の勅申者陰陽寮未參同先叅院依在席之
攻仗府着端座令敷膳寮百廿廿年實光の勅大
後日時之也伴下ノ則攻被陳令勅持来勅文大

昔美酒
時中
覽奏用仍付所 旨外記嘗入勅文付藏人以內藏為房內

則返流作云同食旨右少等實光下流勅文以旨
外記作云來昔大被可被行宰相於司小可薩
者外記稱唯一後返流苦一退也

件大被先例急日而被勅也今日被改殿以人命
日也而被忘小吾系被尋知被改奉今日被
行云半也先例多存物中被勅日時應不可
為旨有院宜之仍不勅中已

此日時先例被下等一被下下七少等之
也夕太后前齋院後中治是御法橋齋信房
五條系極

十二日行向七條泉邊湯女將子權寺晚以飯致
十四日相具宗能早且齋詣香隆寺皇后宮權大夫子紀
伴三位被齋會之時候頒敕前小念誦後齋淨
十墓下其西新造小堂出來奉安置丈六千千觀音像
阿弥陀佛像乞左衛門督并加賀守敷為合口奉
為先帝不造管之午後改家洛

今日坊川院御法事裝束始之云一合衆是行
事人不催之猶人之可衆凡

十五日午時許相具宗成衆殿下未時許入衆法成寺

孟蘭盆凡誦經仍扈後左宰相將忠大慈道在為沈

能明候御共入御後西面山大門先御于阿孫院堂

山不僧侶漸以衆仕民以治召藤宰相新宰相

衆入衆出御仙前先孟蘭盆凡誦始誦師權律師永清

無諱義海一後諸僧此人許着僧供度布庇事又還

着堂前存有例誦師權律師永清同大義上次衆僧阿孫

院經白調聲靜耀大法師共欲一迴家氏以被身雲迴

佛之運之早可之迴者仍衆僧合飯一後以三迴此另

法眼深仁候阿孫院供養法眼密行法共一後給准

紙於衆僧教丈史申酉時許事一人返飯

出御堂氏以被族之内大臣一日有被密語事先日

山陵廢置云以令識被心禊子太后國忘一而夢中

村上先帝頗有憂色中有其告夢驚一後

奏上皇一而為一如何帝答中之廢首山陵律只

被心遠是例事一仍伴夜完中其旨一墮有

勅許存其申之必於有夢想者此中限但天智天
王國忌性昔被廢直而有其心累又後鳥規其後
長不被廢直付被例早被廢本儀殊之無難
九就中皮官有清市之改延門世間早可被例
幸九民了以返答充之然以如昔可被廢之

七日以信永法師令供養可鉢陀經

十六日從七日四日私物忘之仍以龍居

十八日丙寅早且清請雲居寺聖人令文戒於兜依不

例之中將也夕方以信永法師令供養不堂謂索觀音像依

小兒不倒之申時許齋坊山院內查明日法事以裝
束為拾念之行奉推右中寺為隆

晚以中官御方後去奉不被博讀之千部以經供養

結願僧六十奉一退出

七夜有内裏御讀經定上以治尸以被定得時僧

名未月一可

後七日一七七日於内裏仁壽殿被檢不動法寬助權

大僧初遷御以前披行之

十九日丁卯早且請明範阿闍梨供養三定正觀音像并

色紙純一了是去年先帝玉葬不豫時為御是災
不造立始之由之皮取不許遂以是駕行去後畢
切七日以一周同而奉供養之於之志只為奉飭御喜
授之已時許着米帶參堀川院

早旦攝政殿并内大臣 皆衣 人參後被分送法服

於七僧許 律法服本院 謂之布衣御衣并參川隆北下
進長給木相調之殿上交札令截他除也

寢殿御裝束一事以上如去年九月七日御法事辰

刻許御弘安首 御本皆令花石御池云云
御院而奉造立之 經而先立標

於疾前諸僧集會 左方東地上席
右方陳床子疾方席 之胡又云以殿上人

送僧前下

未刻云以參集殿上席 右譽饒
北前 攝政殿北又庇簾中

所來帶地渡殿皆
為御依不 諸僧集會之後殿下之始事也百

行幸權右中身為隆被作下作内大臣而打鐘中使

被作曰身權身行向西中門方今打鐘云以徑殿上

身西對渡殿亦算子着寢殿算子座 左右相分
内大臣

氏尹以 後 右大將家 藤大納言 後
左為督

右衛門督 左 兵衛督 能 藤中納言 仲
白雲宮

權大夫 取 下官治尹 其 九郎宰相中將 左
宰相中將志

右源宰相中将家新宰相中将家大藏道以道法理大夫家

九大夫重藤宰相家新宰相家後二日有議不帶叙去年新銀一

次衆僧後前度九右門列卷上昇自前階各着座

推備正下去年誦師為九方如何九方法不實選以下只誦讀師云

禮盤勅礼誦師推候正免後後師衆僧隨同勅礼誦師登高座

座次唄教聲推少僧於堂童子分花芸殿上人位六人相分在右方

敬花師起座在公前教音法諸衆相後行道迴其路

右階度度界自西對東階後度度童子并度殿也此東對代貴

次堂童子取花芸叙之退入此子右中將宗捕胡給給

先之也先中内大臣堂達已海取誦文授誦師又分座

金泥御座一誦師啓白讀誦文揚誦經名令既了

前僧同音隨之次藏人有患取因座敷云座前右方

威議師取内藏察訊誦文授堂達授誦師之教

化此同打鐘中授訊誦文授堂達又授記礼

師請以文返堂達後座次本院諸宮諸宗誦經日

本院皇后宮兼齋院故大殿小政不務政殿内大臣家行二夜次誦師

說法此同殿上人相分取凡僧布施且給之律兩

脚就乳盤礼佛後庄次况乳以尔賢還云礼於後即

乳盤云以八人行焉内大臣以下咸議脚度後若行云云云後德

布施左右相分給之諸僧徒本路退下云以退下吏

燭以若事

七日作於北邊使行監僧供

素服之座雖相儲人不被奉末除華流一兩

人云然而不奉脚乳文太宰所依之脚訓讀

式了之物語云云云初長云云

入夜於本中殿有所月忌例讓結乳

阿弥陀三尊繪像脚徑一尺之外色紙亦大系紙

供養以脚半添本久成色紙推少僧如增孫為高導脚

家時許半一殿下以五衣内大臣以下舊長云以十餘人

近以本帝各取布施隨之署之為勝法結乳於中云

又從中宮脚方有每月佛徒供養

七朔中宮脚方月老不被修脚攝法結乳以僧六日

後此晚於多勝寺阿弥陀堂限三日被始不許念

佛山堂僧十二人东塔六人西塔三人上以氏云云去年冬元帝

脚在生時不被始行云有議以脚回忌日自今以後云云

行也後去年七月於此御堂不被行阿弥陀護摩
七刻信教入夜齋^為勝寺乞月忌後七日被殺^{於此}
左衛門督源中納言皇后宮權大夫藤原相^新宰相
殿上人十余人齋集御所可供養水清津御為
導師名僧十余人此堂僧為結衆永時^一出
又高隆寺不被^所之光明真言法被延^以但理^延
三味法教死御讀經被始僧^言中宮高隆寺
所^延阿弥陀法信教者

七日人私於高隆寺多修佛事^在區^修供養

繪像佛 源中納言修房陀羅供養勝磨寺其隆
供養^半丈六阿弥陀三尊^修夜^修供養^此修^家

各修御周忌佛事^凡天下人奉戀^先帝^遺

酒多有^修善根^之軍^之

七日晚^既齋^多勝寺御念佛^之以^兩三人齋會^危攻

此晚夢中見^齋先帝^御讀經^信教^上御

汝^可勤^行之^池上^有障^凡又^令抗^以修^御

殘夢^忽驚^請思^此事^已除^塵垢^是穢^罪之

義^之御^所信^教是^御一^周忌^之時^凡

七日天下多修佛事定泐滅花生善之以此

同日相叶九

十一日晚改氣為勝寺泐念佛造軌內大臣氏以下

云以十余人被卷之朝又指改殿卷泐言家時泐事

泐事寺泐增环便却 氏以下取僧徒布施殿上人

五凡僧布施 殿上四位一人凡所

女二日天濛濛下終日不止此日之時小雨下之

女三日天收晴日甚明申時許 卷內氣依有陳卷之

內大臣 氏以下 源大納言 治以下 右宰相將左大臣等

相或人相論半或法宗勅文又太宰府解狀十餘

通被令議但神色房以此三年不下向同府內相

乱式放火或故害如此豈惡不可勝計仍議定之知

早弘催神以下向方令沙汰件懸行之比人被中

凡神珥不為已不穩使事凡文紙指述下向時被

追下倒之何况於字府神大貳年一但之同不下向暗

企抗京誠志胡憲之謂奇怪凡及深文事一人退出

十四日遠天得晴大陽甚明早且行向奈良檢校

如督言談之後參詣香隆寺候演殿前小念誦令

丙三人奉會奇胡周梨談之此過下人夢云元帝以墓
可之上金身佛像五立之定知表以生之瑞也凡
隨者之恩不知不堪晚以行白仁和寺寬智律師房
習真言誓言談之後改洛午時以後天陰小為
七日云以兩三人奉院來月行幸之事被議定
乘月三日庚辰有行幸之儀江味中件日不收去八月七
一日入御内裏由議定
廿五日美天陰大面已時以後天啟晴早且奉中宮次
奉一条殿晚以歸
申時許諫周一大板控朱荏荏氣行之藤宰相發

右水舟 實光 着行之後奉内之

乞朔徹諫周御裝束供尋常以裝束共共中出也

有御禱以為房胡臣陪膳少納定通卷供益立後藏人

晉後七日之上着御有文也衣之先例以忘月内或

雖大板以後看御無文御也衣也然可知之時也

中共看御尋常御也衣也

晚以後内有召以奉源青鳩看吉服大後系仗座以

為房云七日於仗座可被下吉書之仍被看瑞座也

敷膝案為房來下吉書内藏案臨時平儀中之後官舟

權右中弁為隆來下件吉書繼中於麻子座下史凡

先於御座處殿下御覽吉書之官方權右中弁為隆
九年長忠

藏人方以為房中
家吉書
又月

陣中後參 殿下此處被下之 七日有板小

如何流不着素服日者錄周快裝束許之先例不為

明寬弘八年十月有冷泉崩落事此堂不令着院方

素服令着内方素服給之故之主上白同倚處上給除

以復素服一長和元年豫周一大板日御河原有法

後以令表内治中見于御記檢付則若七日有板凡又

永承元年宇治殿被行以後此無不見延久六年故

大殿依宇治殿御服中無其由法者之夜此事有

無如何世間之習諫周之日私人云強不行後以消

息氣尋民了以之如答云詳無不見雖凡右左但此

惡事被行何事之有少者汝意如何下官中之傳

不分明者只付民了以之其行以後何事 候小

就中七年大掌會可被行之初主之時抄設白專

神半給之能之為致潔者有以後充之宜在殿下之

充可然也出河原行後者其後退出也

成刻虫泚河原大旗門有以核之臨陽以光平儀

之後白地虫泚里多則今攻泰内此宿仕

中將殿無泚核儀光平尸之

泚中納言國信以七夜弘泰内乞吉服之後依吉

廿六日甲早且於家中指臨陽泚泚核儀依吉

平於家中猶常看重服之故之仍密之除之

晚以內大臣泰仗座有中文是依吉日吉服之後被泰

仁之此及之又多被泰之

之夕右少將信通朝臣初渡三条宅之是播磨

守基隆朝臣所依之如法所家左右對中御備

相具女房世人之殿上人未有如此事大至老之

但不可有左右事也

廿七日在家之之月中裝推守知信為殿下以使來月

十二日依吉日欲上殿前表之此件日各宮卜定之議

思之而同日如何の量中右平公各宮卜定朝家一

代大幸之以上表猶之今用此日給之就中各王未知誰

今之同願議定之及大幸也此事不可依之也

廿八日天陰雨下此十余日取脚願下之民間有怨氣也

秋霖充民之不便

七日中官徹諫周以裝米供尋常以裝米有大後

七日有小除日之伊与情磨兩國相傳伊与差隆橋長實

上以治戶以藤宰相幸之泚忘月中被行旅事凡

廿九日丁也天收晴以信永法師於天也仁崇而奉德

養方便考量品晚以卷一象殿

七日殿下白化渡泚東之象初奉幣於春日社是

按政之後依吉日之使託長無告文

八月

朔日戊寅天陰雨下迎日大略每夜每下晚以卷中定

以卷東之象殿下白化渡泚之是依泚代定之按

東對面而有此幸民戶以左大將別當源中酒下官

治戶以左宰相中將也右宰相中將家左大每

藤宰相幸仕殿下泚于宿造此是衣之也衣也西人有來常人

及重端之儀始發日產一技於而廣庇傍立切

燒臺一本依石右大每時範卷着因所冠冠任任

旨中定文寬〇九年例文之定之下書一覽定文云

以不見一返上之治時範朝臣

不勤日時奉之ゆ不旨陰陽師但氏ア被中云
正陰陽師万奉之ゆ 訓始日以内之被同奉之
手奉雖之然忽依無用之役日之被同陰殿下先
内之被休合之女御代也車度之例之教不因之
或十四兩或十二兩而此代多十支之仍中合院和
所氣色云々度皇位宮女房也車又之有之仍只
付道代況之有十支也但寛治之例十支^十之^中
系元二両金依五枚柳 休女御代之人不吉之度雖十支^七之^五
欲留後例如何之然之申之仍系元二支

今依二兩擲柳元六支 此中女房五枚 童廿一枚 之用之也^元之
及源文選也之日殿下以上表奉雖有議定後院也
兼日延門是依之被奉院之
之日殿下密語被休合云年少之同不致致被誠以
不備之運之朝夕之恐神心如催為道此恐欲辞之右
大臣其故者 天皇元服五年後必有之仍又自始之任太
政大臣然之遂欲之右大臣于前早辞之志^身進進可
今^更之以此事為謝天之道但於汝之^山何^中之被休合
旨尤之然事之究道理之但世同奉之無^身辭之大臣

給系能く可念急治如世中有不意事若有後
悔者為之如何誠大事大事之能く量心中可念一
定給丸忽雖中其古殿下乞休云不各之理乞
可然重猶可量思者

七日於大内清涼殿限云日有御讀經廿四日
治戸以基總心行事左中奇長忠胡臣乞遷御
以常尋先例不被定之立位殿上人為壹壹子但
無出后於律師所尋

二日胡間雨下心亟奉幣使以立之二禮以治戸以

此十余日或兼或晝雨脚濛々民間成憂去幣奉
以後天晴誠是此於丸
晚以內大臣參仗度被定卜祈年穀奉幣日時使
亦多來七日之

三日庚辰天頗晴依有仗議未時許參內先於被奉會
一此外云以七八人參會大常會國郡卜定之藏公候
現授大更為房兼職宴伴云國郡卜定可行則起
度一爰麥丸大臣頗有被調氣近代指云彼係不
卜部部已而只國郡卜定之中被下出國郡共維

卜定寛平以後被休國之後只卜定郡之如何人報之

字今存中治之極元又招返以為房被尋同之如延江

丹波者大畧為房胡臣以以官人百餘權右并乃隆泰被休

の今敷所之也權每起座休史擲尸案安度庶

仁中東西行百外記少外記祐隆泰入の百外記官各被休

神祇官之人參看權大副トア兼宗少副大中臣輔清權少副

次百外記被休之進紙觀之也外記祐隆持衆觀甚

八白紙置量九大臣前入一室之大臣同半國郡名

二悠記二通次百外記當否の對之具の持衆之也被休

外記祐隆持衆當入付文四通以外記令封外記

九大臣封目書付封字並入並造右方悠記二通九方主基二通其中

九方可以置悠記悠記之也右方悠記悠記之也

仍百補清但竹廊以下之時百官人調四位官胡臣五位若胡臣六位

可尋知補清起座之用誤着傍人之當衆人有氣補清

疎宍さ大下流給入百補清持筥師卒庶家也吏定

燒飛甲願不待心元致元燒之無政卜之燒抵年入

合否如本入百補清起座持衆百外記祐隆泰大

用之見一々大旨神祇官の死出之也被休

小野右肩

作外記用件議凡神祇官人未退改大臣外記例文可持案被作

入高持事次返治觀堂首宰相上福所前大下月

凡大奇大每起序着上福度大奇外記歌進抄

摺紙白紙大臣命大奇今書下合國郡若悠記之共次矣

拾校大内右又泰議又年仍事官一紙各下之也先仍事

年奉大臣大下相加入下合文拾校文仍事官文之通

於言今藏人以為房今奏抄別返治也

權右中為隆齋上下拾下合文結中卷序

次石外記下拾校仍事文入言之次又例文業

治重改為次又此在觀堂退中定文亦在別紙

時後日民予以被談之國郡下定与改元同日被仍

時先例先之改元之也度不然也

也又有改元之以為房胡臣下年号勅文也凡亦

可定中之也下作下件勅文之通儒字大率師以大江也房文章情士

江中書櫃紙依考云也凡此間云以多被奏者三四人者編所一見下

凡大奇讀上勅文頗多如何一之中上也

凡府被叙勅詔藤宰相取中云天仁承安被用在奏

天承元法右宰相中將取同凡大奇治下也下中云

神以不撰中元德永安之宜凡皇后文權大夫
別當^錄右衛門督^崇左衛門督^雅藤大納言^有左將^武
內大臣以下皆被曰下官定中^後左大臣被定中^之神以年号
之內正治天仁之間被用之議^之付以為房胡以河被
奏^{年号之定以}勅文曰被返奏^之仲教別取来^未流^作之
左大臣被定中二年号之中^能猶可撰中^人多^之被用
正治之中被定中^中中^中此年号共^不心^行之^正治^及考
詞之既有志諱音^之天仁音^又通^天人^之年号^或漢
音^或倭音^共不被讀^之天人願^不得^心共^不心^之中^被用^流如^何

哀年

天安三年四月十五日庚子^{乙未}於太政官曹^日廐賜成選^後記
改元為貞觀元年代始^始
是日祇官^下以^參河國^備定郡^為總記^卷作^國美多郡
為^之卷^先政^元後^郡下^定紀^諒園^中

左大臣又付為房奏^下在^在中^書一^返流^百中^務逆[。]
下^給以^入當^之次^推命^上年^新蘇^解文^吉事^大臣^見以[。]
返^給命^信下^命給^命推^命唯^起所^於御^出

神以不撰中元德永安の宣元皇后文權大夫弘暉

別當後右衛門督家左衛門督雅藤大綱言有將武

内大臣以下皆被目下官定後左大臣被定中元神年号

之内正治天仁之間の被用之議付以為房胡良河被

奏年号之定以勅文日被返奏後被取後被取

左大臣被定二年号之中元猶可撰人多之被用

正治之中被定中元中元此年号共不心行之正治及

詞之既有志諱音之天仁音又通天仁年号或漢

音或倭音共不被讀之天人願得心共不心中被用後如何

人之多被日中詞之大臣余之天人多取境之平為

忌之中元天子人之猶以不心行也中元府法不可為

雖之也重被奏之此間又漏漸用西脚殊甚以為

取兼作之之用天仁之也之今作詔事之左大臣是奇記教先

被作下別詔事之草之付之以被日覽後下之子之清

書之也被作下之大臣記被作之清之也之持兼之

左大臣又付為房奏之同之在之元之御書之一之返之給之中之務之通

下給之入之堂之次之權之各之上之年之新之承之解之文之吉之中之大臣見之

返給之各之借之中之給之權之各之權之唯之起之所之於之御之書

廬尸殿下又下尸在大后返始以爲房中吉事又下尸
在大后大卜卜如權多或曰方權多在大后存或曰方權多有
尸文之中上之紙在大后余之改元之夜必無尸文就中
近代改始之日有尸文之仍被中一人退出之及夜中
之夕上皇有所幸鳥羽改元後云以兩三人被奉仕

之朔又内表仁王御讀經結乳廿四日二部傳讀

之日楊政殿御表日之改元殿下之表日長曆例之

國郡卜定長和五年卜定日當執柄表日之例

御堂抄改

四日依先妣遠忌終小佛奉終日念佛少將來族万幸

急政來談云昨日大掌會拾被定一人而大納言

西ノ口中納言別當宰相左大納言拾北遠使別當殿可

有悖凡春月之間不判刑赦之故花元花然凡他若依

先例被定凡甚不審也

今日殿下被立小野神馬

五日 欠日

六日夜念信為殿下治使奉之明日祈年穀奉幣之仍

六殿下之祭以八省之西當申日雖神幸申日親之條大
極殿法年之有之條亦如何但故大教以賀茂禰也
三条院子院以時初賀茂以幸申日之先例如
量中者申中之先初令臨八省給幸抄改之後而
位日已以吉日令奉之又御即位習禮之日奉奉始之
度北始條所之社幸以申日為寂吉令其有條幸之
就中九月例幣日又後日之又太條始之社幸之
勅神幸法在無中幸之志又被休合之來北日初欲
上表而件日內御物忘之如何又獻對日之尋例之如

自信中納言着座之時獻對日之件夜則奉奉內
給不之有條亦如何二之奉奉之量中志申中條御
物忘之被尋御物忘所之被一定於火事也古卦
所物忘之被破何事一有之州御業以物忘之有
條凡以件夜則令奉內給獻對日不之有條自信之
着所例之可為吉例之故之以此有之被中必答之
七日甲申天晴今日今日郁芳門院以國忌依有催對御
奉六条御堂左右御督令后宮權大夫宰相中將
被奉仕僧侶若先有僧者次誦定以塔師僧為導

御下御供養九衛門督以下公卿僧侶布施晚茶
退出

七日卯年穀奉幣之殿下初渡八省之後同上

内大臣被參仗座先被内覧宣命单大内記教光持卷
以五座無辞列

次殿下御干殿上清平以為房卷同所覧殿下卯年

内大臣使宰相全参八省治平以卷卷大藏卿道長殿下
共参参御共以為房藏人步

弘隆右少少實光以以庵使使字相三人宰相中将家改
左右少重賢藤宰相弘實合自侍實心

昭慶門御干小安殿行幸御所儀上内大臣自嘉

行幸九少多
唯魚殿下先御年洗少乃宗族
陪膳上御移着東廊座

後殿下御所儀在別台儀侍勢使未参入給御幣上以收者本座註使

被立石清水使徑至胡片給房使宗季相長晚以中後殿下古大

極殿遠御覽八省治理院四帳忘也此作之依太常
會事

元深院四と
日飯飯理京燭以前令收参内給之

九日以外記述改中殿下明日依不配可看行尺真之而

諫周十次月尺真先例可被行宴總之元寬西三

年二月例之但之度何様可候可也作忠政御集

云子但先例可行也

十日申時許為初尺真参大宇察之人送参以百使

十催之此休含上官中一凡大奇之素共看廟門成

九大方圖 頂而右少奇實光氣着而地底少何言定通

延參之同光氣推遷且可有祥庶之也官使告上

官座奇以下未向家而凡大奇起座向孔堂先執禮

下洗手 如案後之先年江神前上以時於禮上洗手上如故也 後所

西宮北山記左右 以百使令同堂戶 而採向中階入自中戶

不既皆 左大奇奇右少奇定光大外記師遠去後上官出

皆入自西戶先列立先聖前再拜次進東列立先師

又再拜 帝鈕人微 自本路改出 右少奇以下列立階下 還着廟

門 右少奇以下出自東 外記忠政中代官而何改又外記

申庶裝束之也平与左大奇行向而廟屋右少奇

以下上官列立地而 如上西而或而之上 而相指也者如案

廟序 中入自山西東戶着如所凡大奇入自中戶着學子生亦 居凡

餐案凡陪膳此同少納之定通兼加着外記座上

平同之延參如何新但之同之被早參奉之乞尋

乞之事道只以早參延也之為先之故之少何言

答云七日未刻拜上皇位鳥羽還沙六条之間後催

供奉以幸務改殿以下云以濟之依如此事延奉之例也

定通物獻

唱年九

平取之博左大等一博存等官博

之不動

上官亦巡流二献右少等如初可居粉就

本寮不儲后飯汁物如形立着食一

作以二献粉就三献飯汁物

官掌事亦都堂裝束之中外記忠政於小庇又

上其也中以下拔着立座自本戶向都堂宰相

以下亦少納之上宿亦相後上以事相入自南而東脇

門近代無伴門只尋亦以下入自門西門同誦式戸首入

自西脇門後正平左大等留着東壁外砌座

東面上次入堂后東壁下座西九大等日着一等納

居西壁亦座

東面

上官亦在子後座賢者座主博士並儀

登高座

才子亦立高座

音博士礼眼登高座同者生着座

寮扇按如意於同者一登高座詒義二下一後座

博士下後高座退收平并左大等收着東砌座

此間不可改座已及之更燭外記忠政中裝束之由

平并左大等着座

平此

每史而亦納言外記小

造酒正勸盃

唱年

三个度

不指人如常令

則立着又

拔着起座出自中小戶着北砌座

東上小西亦誦以下

百度座外記忠政中裝束一也平并左大等入自本

户着宴厅每少纳言外記史出一行着而座紀傳儒者

三人

通國魚衡
敦光之奉侍士

着北座一三道博士着而座除出儒者着

座察属板如急放同者之登尚座論義二重一後

此博士下後高厅退改中并左大每着本东砌座此同

可司改座已及身榻外記忠政中紫束一也并左大每

着座

并北
之器

每史而少纳言外記小造酒心勸盃唱三ヶ

度

不指人如節令
時儀

則立着又拔着起座去自中北户着

北砌座

东上北而参議下
去自西户脱靴

謂之而度座外記忠政中紫束

一由中左左大每入自本户着宴厅每少纳言外記

史亦一行着而座紀傳儒者三人

通國魚衡
敦光之奉侍士

着北座一

三道博士着而座

等此士雅仲助者所遠大外記明法博士
信貞依位階心西上北面

以

学生六人先明法次明法次并各依博士百学生梅

唯論義二重一退去博士亦又退改察中奉紙筆并

定而百文考博士

敦光其位之
可百字朝片也

敦光乘座後

并伴云起

不之後知
是進代知

敦光改中座并起並打發持束

并起文敦光改中教改中座一披了之知上下

治中百察中給起今見宰相又見一以察宿口

見下一家上賜文考博士在良朝片参束加着座

近泰之以下
教光之也

左良胡長欲作序者不知作者亦也

藏人有業未參相尋之如龍內也忘之下病就人

退出大畧不滿意教刻相持天晴月明官滿凱凱

且令居聰明序作後居之美使者後居且令居之

頻相持已如里之少一且之可春入老此教刻亦有業

青色小舍人通施光華人致多耳目加儒者庶未
在良胡

長百之休之欲序之中誠有立德庶庶子序者進文臺

卜獻序學生儒者置待詩一察瓦瓦文臺莒移置

總座中左太參着總序序如常相四年在後海所而儒者在焉文臺生外記不春

所以代外記社隆為讀所以散後永實為海所察官

後指燭詩海之間眾人見者如堵字化太參七當鐵子四類

詩已四十牧許之及夜半半一收家

序不獻詩是上以必不獻詩任意之故諫周之後

不獲牙能先帝以片忽不及遊具事心中好此

旨之夜不獻詩之又左太參不致狀詩左中參忠右

女身寶光少所之乞通名獻詩之寬河三參二月前訂

釋奠有詩宴二月諫周以月被行之日付後例

十一日考定延引乞改元之後仇未有改始之左太參

殿下延引_レ中上_ニ列見方宅延引_レ時大每_ノ扱柄
人_ノ例_ニ晚_ニ天陰_ニ下

十二日巳時改殿初被奉_レ神馬十列_ノ案_ノ所_ノ於_レ日吉社_ノ先
年_ノ以_レ新_レ書_レ河原_ノ被_レ書_レ便_レ之_レ
使_レ伊_ノ吉_ノ實_ノ執_レ有_レ吉_ノ文_ノ奉_レ各_ノ實_ノ光_ノ綴_レ之_レ

之夜有_レ御神_ノ示_レ者

十三日_ノ庚_ノ殿_ノ下_ノ初_ノ有_レ御上_ノ表_ノ事_ノの_ノ子_ノ且_ノ白_ノ毘_ノ渡_ノ以_レ東_ノ三_ノ源_ノ以

百巳時_ノ許_ノ參_レ入_レ表_ノ於_レ東_ノ對_レ而_レ而_レ覽_レ以_レ表_ノ草_ノ
式_ノア_ノ極_ノ更_ノ

敦_ノ宗_ノ胡_ノ長_ノ保_ノ之_ノ抄_ノ多_ノ讀_ノ氏_ノア_ノ以_レ以下_ノ以_レ七八人_ノ被_レ采_レ之_レ胡_ノ先_ノ被_レ勅_ノ

日_ノ時_ノ之_レ表_ノ御_ノ覽_レ之_レ百_ノ左_ノ系_ノ更_レ定_レ實_ノ今_ノ清_ノ事_ノ右_ノ大_ノ每

傳_レ給_レ依_レ按_レ改_レ寫_レ前_ノ表_ノの_ノ被_レ付_レ中_ノ務_ノ者_ノ之_レ但_レ而_レ從_レ日

聊_ノ家_ノ中_ノの_ノ修_レ佛_ノ事_ノ之_レ而_レ急_レ退_レ出_レ不_レ見_レ餘_ノ儀_ノ後_ノ因_レ以_レ

表_ノ案_ノ
胡_ノ能_ノ永_ノ實_ノ字_ノ回_ノ宅_ノ康_ノ以_レ給_レ祿_ノ於_レ作_レ者_ノ糾_ノ
一_ノ領_ノ知_レ任_レ任_レ之_レ清_ノ事_ノ人_ノ不_レ知_レ依_レ君_ノ達_レ之_レ

七日又_レ改_レ元_レ之_レ後_ノ初_ノ有_レ改_レ知_レ作_レ以_レ表_ノ係_ノ於_レ大_ノ每_ノ貞_ノ

着_レ行_レ之_レ

從_レ七日_ノ六_ノ日_ノ間_ノ家_ノ中_ノ女_ノ房_ノ人_ノ之_レ小_ノ海_ノ濱_ノ是_レ也_ノ三四_ノ年_ノ是

不_レ思_レ念_レ之_レ奉_レ造_レ立_レ未_レ身_ノ金_ノ色_ノ又_レ迦_レ像_ノ奉_レ出_レ寫_レ色_ノ紙

之_レ大_ノ宗_ノ仰_レ取_レ執_レ要_レ見_レ教_ノ文_ノ
大_ノ内_ノ記_ノ教_ノ元_ノ至_レ五_ノ二_ノ親_ノ
孝_ノ事_ノ之_レ

一切_ノ衆_ノ生_ノ為_レ噫_レ罪_レ之_レ善_ノ之_レ但_レ又_レ先_レ以_レ切_レ法_ノ上_ノ之_レ奉_レ資

先帝聖靈胡息之深不知而報之故之寢殿安
佛像西廊儲僧有十二口僧侶胡夕數元編說
同答校少僧都增孫永依已編長卷以同樂嚴勝
定還大法師良覺光剛隆嚴光天忠導信
永湛秀己上午刻諸僧來集先着盃取後
有編說權少僧都增孫永依字為編師又為同
者天台法相英少慧能說之人之說法編議之
祈誠是隨在昨夜陰事一人之分散
元嚴師西卷胡夕
如分信卷

圖刻并從內有百內堂書是送給表之使中承
也別參皇居六條殿先在殿上蔣宗德
相具之以為唐今奏
參入也則告有百之中紀座參入以殿畫以座西間黃
子款以為房持表函授印作之不免可送給者
西氣是以授紙二枚推書表函無劫卷送給有表
皆首所現書之上之從中務有進上被卷院先 印指易取
表函為殿上首大盤上上大盤之
未注之退而皆級元說
定取之法右道官人年名舖去後紀座相具以向中
心邊傳給雜色長起國心北太府人依各區方寸不
持款色之也之胡氏之口下於命 批陳以宗東
間入表函參東之系少將宗德案之相
具之元力用也 於東門外下從車介

將表函於雜色立傍北過於東中以外相傍右李將
範胡長相逢為中事也之改令後在宰相將後表
從中門內相逢共相跪取傳表函不免可清由御寧
相中將表函函入殿下着衣冠中暫徘徊中以下
右大臣又來告百也平入後中心扉後廊進自對而
貴子發着座對而庭庇當而階西同發中伏在庭願不庭首
上居其倚之別當左無傍督能實中着敬之西
朝捕取祿二傳別當別當授下官首為執祿懸左
肩批為使下從南階抗而庭二條下向中言宗能走也

授香祿祿於宗能祿參大門擬返路也付藏人奏

及深文攻家付子族納之返路時人不足也

便於時之人在床否也不見祿家日記之不容之七度之序也

去後殿下以覽吉事官在中等長忠藏人方為房

泰內院治但之夜邸忌日之內無所容仕明日以容仕无

七日上皇以表見之雖然依有先例以上表宣

十四日朔天陰時小夜午後天晴家中禱祝未時禱每

已誦長卷所用梨殿膳不誦華殿御以表朝夕也

供奉長卷說法之祈託實相急言語也滿祿園男女皆以

隨茲帝統三不能三之三晚以事一人分教

十五日天晴午刻許偕侶游集始海濱定還園經臨

嚴法師朝夕數度亦以問答大集經奧義宅還統

法之同自然三秉燭以夜半三

晚以香內乞依可許軒戶以上之近曾八情宮言上大

池好比上山陵鳴動半三卜者亦書仗在切三

卜如常官卜三之律半不信三乙家以恬察又大既固三

之有以房人奏汗之早三被立山陵使三使日時三

而定卜者則作檢每為隆令勅日時來廿日者則三

勅文三外記三例文三令權每事書使乞文三只三每三使等三

相後忠次官內藏助改件將取書例文入勅文每使定

文以權每門覽奏三同三後加入例文下外記三

藏人有業卜山陵幣物請奏三件請奏先例三而結三

之後召權每三卜三及深文退書只三內記三不三候三

不三汗三宣三命三趣三但三以三消息三以三所三卜三取三送三大三內三記三敦三光三

可三作三宣三命三之三中三亦三送三一三及三秋三未三不三及三召三遣三以三只三不三

可三至三吉三日三以三事三札三相三亦三一三

放生會日斬廊以下例寬治六年八月廿五日

氏尸以絶信之

七日治尸以表終以各仗座の還御内表日時被劫
而得日時還宮下年之乞先例者可也還宮凡の尋
幸又の作飯位日時被劫之此年如河以本飯位務
可直新可也以一劫中凡行半左中每也忠朝臣旨
内表以表來始之藤中御仲實心各仗座被奏放
生會宣余之故生會上心源中御國信心宰相中將京政
左少將取由右少將宗徳右少將實光兼左馬凡多衛佐
能明右之衛佐能實日勅放生會在馬儀不奉之

七夕別當春内有被時免物未断此祀老百金令
源仲心堂頭不被免依為乞乞老也

十六日巳時許道俗賓客來集午時始誦延正奉供養大
正師良賢免奏乐為誦師又為問老晚以半一
七夜駒幸治尸以也后宮控大又奏勅之但少納之
十皆有隙不奏後日被辱問之

七夕知房胡良孫少童着袴宰相中將也又別當女兒
着袴左大将被行向可多有事半之

十七日巳一點鐘是始免別信永共為誦師問者可也

十 供養法苑師之信永託經論義之同臥勝傍輩可謂佛法之器也晚以事

七日欠日之仍延誦演浩氣感六月日

十八日巳時許僧侶俗客皆以末會誦演浩氣忠尋法秀為雨作人法秀說法之稱之切甚而誦法之巧去意有余忠尋天台英華同答住處有逸具乳人感歎申時許半

布施捧物

各披扣一重布施僧侶百疋

二重

九僧五十疋

一景副扣各十疋又在僧父

各一疋歸廿五

古中紫甲大裝

各負銀枝

已誦止帖 九僧四帖

此外有刻綠色之鐵卓衣一紙示出僧經生誦一氣

已誦生誦一紙九僧系衣一紙示於寺送小加

布施副錄

十九日申時許參尊勝寺是依堀川院月念三廿午時許許人分散者馳參堀川院中宮聚院給例誦僧六人左邊心替以下五六人依佛養晚以

幸一退出

廿日丁酉天晴早且祭門是後可立大和山陵復之先祭
仗座尋大内記之礼依座穢不祭但少内記周漸系八
百縣安尋宣余尸之依大内記亦皆草儲之則百尼
之後以件少内記令内覽則返治可令清牛共二通之故
令清牛至御取過付以為房奏覽此代切之則返治言上故
殿下御立攻着陣拉使宰相後忠一内藏察替相其具之
藏人每孔隆即之迎曾天下歌鳴勤若依何案而皮
小之令卜中者察察内、催儲之、依行斬廊以下

以來同時占之午官中云其草察中云云家以慎成家
未申方大神成宗者則令奏同仰云件友方社道可
有奉幣者以退出

之朝有政治ア以九人各勤之云 大掌令官符精
平之德大細之祭仗座行少除目内舍人二人云有故之殿
之夕官后宮令入内治之依明日行幸事九而平
供奉之内表殿下以五度以裝米始於寺為隆奉
行之

廿日 戊亥行日 廿日 初可遷御内表之依為成行幸事

百刻仍申時許各內人、以集內各各前被

奉住總角裝步之弓右大將於仗座且行幸御所

記近代例、此日時勅晚以時、小西則又天晴戊刻御書

文前日奏下掌侍二人取釵金前行陣御所

次時渡階前中將御所、右將御所云以列立前庭內大臣右大

右大將右大後大細云、右馬督右馬督右馬督

藤中納言仲中納言山皇后宮檢大夫下右宰相

中將純右宰相中將純大藏以道丸大夫藤宰相以

園司奏少納言定通鈿奏初春不同只以寄以與於南

階鳳輦昂以系御有宰相中將後首釵金如

常次左右次將昇自東西階下格子除額同內倉等

皇后宮檢大夫取通離到齋堂上凡此皇后所

日輿次方所後山門群中供奉其路經室町西條內院西

大路中門入御自侍質心建礼兼明心雖系案檢檢

殿下以馬建礼心前神祇官祐大中臣長奉以麻云長

兼明心門黃牛二以水大童相從行事、中、長、忠水火

童如御儀大細之記者所與列于紫宸殿檢等詳

宸儀之御、性前、皇后下御、幸如初次將下格子如初儀、不

上之十細之定通欽奉左中將帥之間云以若對面治其共修之辰

儀入所諸以着宜陽殿先無味安官掃尸官人令制

贈安小延一投山上更居殿名一故少納之乞通二故投年為隆三故各

次後居陣座以官人令為贈安安人於內藏及為房

卜吉幸內大臣以下於右中每為隆此間先書畫所

儀稟陪膳女房所胡餉厨下於此畫畫說吉幸官方九

忠實方吉幸於仗此下存九請以香殿上徑而樹政及所干

御侍子前獻盃以內房孔子到人多孔隆

此間藏人未奉仕御裝束孫庇而二三間發綠端為

云以序次於御畫御座所畫衣物改以以為房正云以內書

以下參上從上福六七人許次賜者物於按二合卷以以為房勸盃人

每執子不九後抄

次殿上五位六位取回所發東庇二三間對次百菅因所

一杖於所產而邊直低次唱切燒堂云以參上庇因所

為房首所新紙積抄有須法紙於云以卷經以人

各將志字持香筒采次紙一帖進所首因所後下

有人有成意人多孔隆以為房以打攤日後下賜祿於云御

參議納言大臣皆在其後起所次於供夕膳以為次

以名殿下新宗能胡氏九

右大將以下各官所宮御方放徽後東屋下小庇若
響法以著此座一畝依有仇胡片二畝大進惟信子後
人退下殿上侍臣着大盤及夜中殿上各對面
今夜雜事

治戶以表攻參本取門胎御竈神奉遷右女左侍
心持仇實光同供奉

內侍不祿鏡奉渡事

藏人左女將忠字右女將雅定供奉

時札鈴下核小運送

以中將實隆依重服不被為行

內裏雜舊而主上初遷御所乃幸被用新而儀

子細見次身之仍不委記之

能以上人三午日間可修之也雖有院宣令多退

如一宿侍人下殿下門大臣右大將左侍心替右

侍向後中納之下官殿上人廿人許經以殿上之着
鈍色指費

三午日間擬新而女房之房可說口小着裝米又殿上

人不着青鈍色指費

比夕上皇遷所幡磨寫長實胡片大規御心方利

小略 日者御儀記

廿二日晚 系云以漸以參集門大臣以下如夜前但氏品參如

藤宰相大藏以不系于外人之符系先着空陽殿 至居

少納言或送參或在御前只右少少實光一人着座已

及青燭之度案官人立明最度一試右少少實光內在

以下巡流 家系一人雖可傳盤各座後無人為一二盞日三試以下不始

其後立看不及汁物刻起座主度官人立松前河津軒廊

階下參上殿上 后環之空久還宮則了拾如夜前依降着伏座

右役以白召云以先至上御盡以座 小五門大臣以下共人

許參着御前座 在後座三之 廿位六位居者物苑入以

勸盃磁子藏人命取之 取之 其後發因座也座三之間

因座一枚發以瓦而 廿位六位 以立切燒臺 廿位六位 着鹿上

因座 在座上人 以以持參以新紙 廿位六位 以分

紙 廿位六位 藏人命取持系符末以候下筋就

紙 藏人從宅少將忠宗 以供奉椎 就紙人候下筋以才參上

事 以系儀納之太臣 退下以入御

七夜枕殿上無勸盃又無祿

七夕又宿仕之夕夜候の候

七夜又有名對面

廿三日入夜同門大臣以下各宜陽殿如夜前九中各以下

各少納之六人各著一就少納之定巡流未察儀孔

實下從所傳左中各長忠二就左中各長忠

又傳蓋於各所取什物著下

三就於各為隆又傳各所著一合起蓋殿上以各

之儀一如夜前侍長名對面七夜又宿位

廿四日早退如人之皆以退如三夜抵以

廿五日寅卯時許東方天色甚赤

廿六日東寺國忌之藤宰相勅之

廿七日甲辰天晴今日政始之遷御內裏^後依有權系

政已一點九處陣右少各實光少納之定通系入項

而九太各參入又控將同右中各臥隆參仕事具

作石儀令東外記門廊着廳座儀政事一左各

之月着廳次中文少納之家隆右中各右少各

外記定重史三合文一結平少納之定通外記忠政

官府^{厨文事}一者立外記門前九太各先座書門以平也

門外相捐着而不在中各長忠未加史宗遠中文食事

一多小納之於立門前而相捐入後在德陣將着在後
真座此河藤宰相被系子御之乃送參之有謝遺契
有尸文仍移着端在大多惟之中定政中文之第及
上以是也之次系院以取大飲門方初
後七日十日同院有十座仁王禪胡座論義之於
之民戶以下之十人表胡座想禪師於信都坊
孫同者於信都永緣款號之同已及三重之座禪
師曰前無論義申刻許事一收草
七日政始殿下以表日之而依有先例不被忘之

康和二年及康平年中例之

廿八日天陰面下或堂中有簿又了大系終終終終終
井寺靜耀供養大集終誠以隨茲能統之人之

廿九日丙午天陰面下七日考定之政元以後政始被行同考
定延川仍之日不被行也先春院仁王禪少座始同也

刻浪衝至馳系官於途中兩脚踏老道洛成門未
刻許入後待貫心每官東門西脚亂軍依為儀從東
廊壇上欲着元子而左宰相中將後藤宰相在在元
平五之同友相之起所亦相捐也之着元子右文將侍人

祭否

但右御誓難の被系備
候に申有凡史

百使申時後大五人送奉之先

系漸似以百仗令窺見依改座在大等以下着奉座

列凡し時上は台外記同二番系否又外記中代官
考定し日二番系否又外記中代官 百使用之尋九

大命許之事具一の着座之則改奉之事具一

不可被着座座者此同徽面は從壇上は座後着

靴入從中戸着倚子安藏人等取隆梅有院是退出

一友宰相入從西戸着座頂而大命同系加此座中

文少納之家隆梅右中為隆九少奇雅兼外記一人史四

人書從西座砌上御座此九大命云
可被持付之者 立此等二間外記史列立

平作云百九控於廊壇上着座内座子依外儀之
三从指中文作

法如常史二人氏了有平作之申
以史二人官内者平作之後 女度少納以下梅唯事一

起座退也次法平少納之定通外記忠政以等如常

官等六七十枚許九外記五或^式案上九苜改次考定

少納之定通九少奇雅兼史二人先列立西座北二間

平作云百九純壇上着座史作法以遠九九少

納之續一後平作云九之事一少納之以下是

攻平起座也從中戸御座東宰相三人御座

西共五造青下脱靴一着朝不弁以下列立東

庇平昇從中階 有指 着東西座宰相三人相分

着之 在大奇在 東西座 在大奇長忠控在大奇為隆在大奇雅兼

少納之家隆定通着在 初獻在大奇巡儀及在

二獻在大奇長忠初居粉類 在大奇九色 三獻控在為隆

不在續取思矣九雖中奇 丑位之時必可而 居 飯汁物四獻在大奇雅兼

用立四品 居餘 飯之獻少納之家隆官掌乘而庇中裝束

一已此間天晴而將一多以下下立而庇外紀史未列立

東庇中下自庇以步倚而間相指右廻也 西宮本 半之列

見之知細之以上於中央間指之系議使於一兩指耳 考定之之之 步倚而間相指矣系議着履後指之日表半之列足之細也

於 於中央指系議倚而指考定之知細之已上步倚而指右廻也系議於既

當下使指山山抄之列見考定共只上以下一之降座指若廻退出此事指西 宮記列之考定不日之山山抄只日樣之

今日付西宮考定日儀不依倚而間指之 於廳後着靴 西宮記於造曹下可

於東廊 着靴者 入自中戶立女屋東牙二間中央 女屋與靴立是山抄院之 但西宮本中列見之知去

西二尺許願坤西考定之知東於下坤西裏中列見日本中中日考定之知同本書 之案付件記垂之上篇上之之立 棟下凡中初之之立中央凡

宰相以下列立而廂西牙三間每廿納之在之後記

史依兩儀列立檀上共二席一席着西而庇以之着

座一復六位史繞四人着在 大史外記史書 不着此在 相尋也故障臥

奇恠之一就左大奇左中奇長忠史二人 右盤 二就控奇

史二人此間及東燭也立明廳門三獻在大奇史二人

史依人殺不足日人役し 立着不牙並く起死出目卒尸既
史作法依去礼多

靴着東廊床子相云三人日着此座間中身以下着東

廊門座氣安以為房送消息之七夜俄有陰目相具象

議一人の糸内看尸取しや懐中亦しや史致遠坐床前度

尸之 後東方公来後 入後如尸着總座 平東宰相三人西小座

同許し仍 左中守以下着而庇座九太每一款 庇座上 以居

弁座者物二款左中守后粉簪 太每氣也 三款權弁 此後

后餘飯 又氣也 左大弁中史生百巾相指也 百史

史生等右前度二席一着西座座之日

史生由下史之

取儀之專不の右前度史生告之又左大弁中云追過

諸司 白 帛絆之 又伴下九太弁又中之雅系察云巾絆

系人未入後而門掖庭中左右各二曲此間左太弁取拵以

靴拵 黄菊 中身以下取拵以靴九太弁起座着東

廊座見中文一着巾座臥氣色巾拵着取拵拵

此系拵着不 史成忠文杖后母屋小庇平目之史稱

唯進座東邊系中文平氣文披見一先給表

紙次一度給文史給文假氣色巾拵一史

稱唯出左大弁勸盃之巾上巾拵史稱定

改就孟左大臣取抄梅^手 此下梅手 殊不見 孟敵巡流

後起庄中官東山引卒藤宰相并上官亦参内

先於奥座以官人参仕之由解亦以返答之云

之為以仗参院者暫系后上攝政作之大堂今

御得以前大切之被成京宿友之仍中院 五月九

夜必下 抄行也 及夜時以為房後院還来平改着仗座

奥座 以下^中文五通平借中仍云任中肯之成者

平梅着端座而官人今敷膝寢先言大外記作

下辭^書云并偏任事古外記可進硯折地紙也作

二則持来孟宰相座前平下中文抄宰相今平除用

抄内記惟宗急職 奉 皇后宮少進為宣式大美橋元

補^傳任少蓋有成 藏人 孟ア控大補教宗辞中 亦爾一任

一兵ア少補平知信在馬心少尉平忠威 忠威不在 晉

八年分二枚百外記菅入除目今持外記進抄場及身

以奏内^{内覽}免^免返給着本座言二首三度中常式蓋

元補兵ア蓋忠興列立小庭後除目儀山常百外記返給

菅之次九重視菅中一以起座退也干時子刻之在大奇

着行大掌會大後

七夕移政殿自日者以五余所麻家光宅遷御在
大寺中所以東門院宅

廿日未時許相具上將泰伯香隆寺於殯後前小會通育
起周際者來言該晚以收家每月不願余八世古之

九月

一日戊天晴早且依例出院後

午時許余仁王誦九遍誓畢以八人余入世尊所

權律師應竟同老長奉已誦夕疾一未刻許退也

二日晴子且以堪秀法師供養毗汝門天并吉祥天女木像

說法并優也

已時許泰院仁王誦右大將以下十四人余仕朝拜

有論義讓師定教已誦同老慈祥已誦編法及三卷教

雖欲教刻夕疾一未刻人一分散

夕夕在寺誦經被行內文之乞伏大掌令官等

三日天晴子且東方天甚赤此七八日許此誠為奇事

知之已時許泰院仁王誦九遍誓畢以下九人余集以

已誦長卷為誦師應竟律師為同老同答及三卷

夕疾半一未刻退也

內有御院御後先例大嘗會之年或有或無長和
五年寬治元年有少汰於有以院之七夕從宗城降
送之家而小座中玄夜強盜亂入近隣之間亦有忌件
強盜乘車由之路以下人見之之件有違儀廟
四日系一乘殿晚以改七日前律師永觀於東山行送
禪都人皆以行白誥緣
丑日子辰別許系院仁王禪院大德之下以四人系仁王
禪定因為禪師同者已禪孫仁年別事一退也
前日依院宣被同尔便免晴事在右德督其忠以

後家許中大和記結文付右金吾奏関之知部之子
以此結文の少汰也の件扱改者取一也退也件
小便全不知事之寺僧成深少汰也
七夕大嘗會の禊裝米司以宵日除國を被行
少有催申時許系内人々来被系先系物改廢止座
藤臺 是卷の次中院作有某忠以後家許中事
殿下信云以件中文部氏別當并為隆之少汰也
引於御五座也指權并
晚以参仗座左大臣氏之右大将治之少汰也

將^{能後}藤宰相^系入以為房^の紅裝束司^子牙司

く此作下右外記之^を例文^を視^て抄^り紙^に外記^を例文

抄^り草^に並^し大臣^に准^じる^を視^て草^に入^り抄^り並^し宰相^に准^じる^を今^も宰相^に將^て任^ず

装束司以下其半様如^く除^同^{太政官謹奏}半^紙在^り列^紙世^間

且百丸中每本忠今^も勅^り御^日時^勅文^の持^束束^束

又今半每本^も參^り儀^每一^紙參^り儀^半一^本丸^{大臣}大臣^取取^り

除^同一枚^每本^も文^一枚^日時^勅文^一通^加入^り草^付以^て房^内内

覽^奏劇^例文^項与^り取^束被^下除^同^{勅文留書文原也}劇^例文^入草^付

丸^{大臣}大臣^取取^り返^給例^文入^草草^付

之^次取^り見^視甚^退功^丸在^今之^夜或^八十二^人陪^後此

六^人以^前夫^君不^定中^之或^又後^日定^之但^今夜^依深^文文

後^日の^定中^之装束司^除同^下或^被者^之依^神

心^屋可^忘退^か讓^治了^以来^總心^の後^式了^者之^也

被^命退^却復^治了^以来^除同^被着^端此^外記

尋^式了^者三^度了^如常^下除^同退^却^{除同在列外}

平^被任^装束司^在官^乞歷^大多^上以^先例^下勅

仕^束束^之承^時許^半一^退却

丸^中每^本忠^於陣^以後^之日^野国^司之^解状^之因

中有多山梅麻同峯三從治曆万峯中純煙如牙之後蔽之從之
年七月廿日猛火燒山顛于煙屬天以礮波五煨於
積度山門回島依之已以滅之一之矣未有如此事
依希有之怪而記並之

六日卯時許系院紅玉海結乳十日右海誓發中烟從
中納之氣入已海線紅海師胡序有鐘義同者已海定
日夕序一之以下殿上人亦死布施已時許事一退也
未時許重系入院依有以幸鳥羽之右大將以下十三
人供奉表殿上人而人許或有衣或衣冠色樣之

雖卒尔事路以建東尺扣申時許着以鳥羽水殿
後人之地轉向廟

七日夕日

八日卯天晴予任大嘗氣以緝裝米可之後日依日次
宣而水汰始乃半之少次宿每可乘之也亦送一也
變晚以九中每長忠着米帶披米布着衣衣中
門廊相逢由之又招陰陽師家榮次日時許事尋
同之知事始明日十四日者予答之明日早う披短十留
送之也如此大年一日之悔忘甚不復之就中之代

任法親國之吏以不混為常之在中華許侯明曰の
姑之申之被下法司旨下知在中華一又付何例
の申之申以消息尋以為房之知返申之付後
一系院長和立年例の行有此旨同合在中華一
九日丙辰天晴未刻許系内着仗座端在官令敷膳爰
召在中華志朝臣先臨陽寮子判官以下金吾等
尋同之知皆参一其申之申之大掌會以御裝束司
雜事之被始日時之申之申之申之申之申之申之申
判官右大史之橋定改令勘抄來勘文申於之

又七自中二點頭頭光平助家業過看呂外記之在入
勘文以在中華令内覽抄政殿此勘文先例不及卷之申之申
法親柄人許之申之申在中華改來云院只个候後鳥羽以幸
大炊門多河殿下令忘参一但被下申之申之申
子之始抄事入夜参内之申之申之申之申之申之申
か從改政門次官在中華之申之申之申之申之申之申
補判官之申之申之申之申之申之申之申之申之申
以命之加位史之早之申之申之申之申之申之申
陣門而之召儀二人入候太政官東門并東廡東面水

行白外記局受取記文一卷外持齋此間及幾端
主殿寮立羽主典後為覽次官次入宮後平
披及之知長和五年後一條院記一卷之自然可
用之例 外記新平元近代本居一覽之後逐部一列
之中無能記文之
官定政以結奏論人次官次入宮後平可奏由下
知稱唯政座之後以得結奏在年一此間下能可
就國百物宜有友三通成上元次官每加判次立案列
披一立元從本路政系仗元依之平座也
九月九日御禊事始例永承之保二代例也

可云吉例也

窺見宣陽殿治戶以 藤宰相 弘平二人少納之一人
在元后粉飾之 同中如平上治戶以後之新元人賜
大夫各達於菊酒之 奏同之後後着宣陽殿元二款
已 知就右少平安元二款少納之定通
後下屬始也 下着次后暫飯汁物又
着下次三款元人每弘隆次侍從之百之也 藤宰相
宰相保少納之定通之 起元向日元以着及晴之
間侍從者否不愜見大略許元近代不卷之雖可有
四款元 勸益人之上近代多三款許之 此外絶可

進見多しに相催外紀指文指持来披又外紀

三通之又余二區目錄五卷一皆推卷一返返信外紀如

本指文指持行廊立而庭市拔箸立地檀上并

行廊二間而階下進弓場殿付苑人并孔奏

同殿下并于鬼間之別改書返治以同食也披下

治文杖奇并見余返治外紀後本所外紀又其し中取し

外紀改部一後百納之定返治尺余二返卷如懸改部并

實光治目錄一返元德之後退部于時家一點之退部

間九中并長忠が素之曰時結奏也後下し又下

之由下合し殿下引合退部下

以朝而之為行事下之与九中并議定下

十日之朝共次官九中并以下着官東廬三日出居乞

將家司由法也

十一日成天晴并例幣中并時許依持改及百余内裏以並

庭是是り入者之間の候以共者此間内大臣系仗所内

記被内覽宣命茶近可乳以有天愛之裁辭引之先御覽し

後返治殿下有湯殿之末刻内大臣色場殿之卷同

宣命六日内御以為房刻宣命持余御書庭覽也

制上院可也後以裝束進出
此以使之日馬中也被奏因初許

丙辰月卒上官亦於後月死陰明山被白八者引

引後及下後及上等弓陽及方御
下官流口共九年同
中將家及等以不取上人

中將及貫首為房下
七八人伴扈從 伴以共人、於弓陽及相從也後日死

陰明院明山文西行入後昭慶門中戶以于小安房
御

朱第中戶東間供下以死之廻御房
御房以死也而給去東置御幣二張如常入御上中平伏西陽

外行步推右中戶
為隆水嘉等心也 扈從之也作同小安及中戶間也

先供御手從新中將宗輔陪膳立位二人就人等無戶

太輔益送列下先解以釵以屏疾有以屏疾取取以仗

有百一也以為房告し中長
祭祀祀之
内膳 忌戸 善初 卜部 意立

庭中此間門大臣移着東廊所云戸系小安殿中長

幣一殿下好之中長未字古
以声法石
同於 祭之 鎌唯進也下

云能戸云進孔鎌唯相也幣退也
入時中長の是か時以幣る之
中長在後

次門大臣召使日始宣命し後被還着本所也
之此は幣時不
能着之也被

相侍及下
御初也 寢殿下以以不給大臣云此次の廻見八者廻廊候

理之 為志子あ先の被也上官亦同の羅也但此大臣

史威伸一人可作之是依為八者修理行事の扈從也

寢内大臣月卒上官亦從侍喫心被也

殿下相其人、先而後大極殿、以後西廊而行、其
廻尺式、修成或新造、德玉相、其伴、行中、苑人、并、孔、隆、
大、丈、丈、威、伴、在、御、共、中、而、深、固、之、勅、吾、悔、念、之、事、之、也、
中、被、作、廻、御、院、會、昌、門、在、東、廊、入、後、明、心、還、御、奉、
臺、出、來、後、門、御、也、志、不、展、來、平、路、之、云、以、後、明、心、外、の
退、如、之、也、有、作、の、中、後、御、院、門、改、也、

七日、殿下、御、之、大、臣、從、八、者、其、内、喪、時、有、儀、法、管、也、
立、之、但、安、和、以、後、相、絶、之、無、知、也、事、也、七、日、從、八、者、
時、有、此、儀、法、也、何、事、也、作、中、之、絶、一、就、中、七、日、

云、以、人、致、志、也、又、以、幸、金、也、人、之、不、案、し、事、還、又、有、矣、
礼、也、只、事、一、儀、察、儀、之、攻、系、流、何、事、儀、也、就、中、
以、後、八、者、儀、法、者、儀、無、便、也、何、但、又、可、道、同、民、也、以、
元、創、造、也、知、被、中、自、同、下、宿、也、無、伴、儀、法、也、
入、敷、天、陰、也、下、

權、弁、為、隆、送、中、狀、也、其、福、寺、大、衣、昨、日、發、向、也、
武、峯、院、拂、人、家、之、誠、以、不、使、之、也、以、寺、中、儀、
抄、之、也、

十二日、左、中、弁、以下、七日、着、宿、朝、而、万、事、以、法、也、是、也、

今御親臨國古抄度之例形及近代迄之細事
變古議之仍只紀寬治元年例之威定有也一可以防
不意之例有下知九中身一以胡市為行事也
十三日參中宮猶不例以者次春一乘及晚以均也
十四日早旦從殿下有百早一の馳參者不廻河別馳系
昨之今日款款才二度表之無福寺大衆亂散而行
向多武峯燒亡房舍已登皮山峯一也而傳其疑已
車動大鐵冠正新乳未同實吾之同如中中之御上表是
北急事多武峯事為氏大軍之延御上表事也故於

尤可被尋之者保之尤可然則以上表是月御權右中身為
隆之制也又之河中中執遣本者宜於以寺之又以氏院
有官列當發康而着遠以事之是為後中身行子細
且又車動之教像中吾中早馳向以寺尋子細於別
當推僧正の尸上者但之徒亂會之問其行向多武
峯者得中彼心法下知之後已時許還未代大不
休人四月五及及深文之典勅每中之典中原後更
文字二通持來一區御而守文 一區御日對勅文云入教依百卷内から場破死入
以為席下也之珍系在宿許者及夜中伴文也

3

十一日晚以次官凡中身來去以行事而後以言族又

主殿崇經奏二通乞憐中上早一奏下也下知一夜

前已典後為所持身一御御日時勅文下左中身

為寺文過可
下外記

八夜後而卡有百引馳奏信云後多武峯寺可一馳

身之去上二三日同與福寺大亂入山上燒已堂舍佛坊

大藏冠以亂像為惡火中取却一又也以寺御役後康飯

系之御寺人記治地大鼓者此事為言新更者例也

於御正祈之也已有風因仍暫止此事不為仕者之夕察

之各院治地同事未令中令是則之由治地作云正祈一足

奉勤者恒尋時刻以下可被行者為為式大事之去

永保元年有如此亂時以下已行之者例為令拾知實

吾卜家司一人感思早可馳向多武峯寺被信也

十六日又從殿下有百未時詳各入多武峯寺解狀

云云十二三日同山階与入氣御山寺舍僧房多以燒

已為恩火恐大藏冠正祈身早於將是東尾前

又如此同矣射立保山堂者巡行已一定之極於

殿下可有令議之臣以右大府藤大納言源經光

其系經下官源寧州中將經光兼其後有議

定人之被尸之刻永保元年三月有此交以皮河例

可被以以之者以以旨令以爲房奏同院利經例

有告文以有告文三記春前大系經又有告文又知明曉爲實於可

遷右京門後仇實光右中之由議定又召大

學以教宗朝卜月曉告文之事被作下

人退如及深文相與女房渡打於七條爲

十七日甲終日有七條右近府生多也方同習以神系

事是日復元經經被告送之大掌令清君

堂所經余指子可勤仕以內有院亂也若仍爲

用意不尋同仕經樂事未習送之但故入道

右大臣今命仕此中治時被同多多正方大宮右

大臣及又習時助治之仍爲思爲風而習道方

十八日以下宣旨云拾北邊役二人尉近實志行堂可

爲御御行中者刻以以下官奇

及深文從教下被保云云十日須爲實拾多武奉

而下經天下家司成忠兵之攻系去廟親也左

山頂堂今皆為灰燼拂地無跡天清惠恒
例ハケ佛跡事且以新絶嚴主教代法文
皆以終去徹下鷲安食之可被作合件事明
且可馳系寺中取一也

大藏冠正解事在十二日中刻仍七日百
陰陽被行御占知卦五三光無指咎
若只是且又為成大事本山候侶被死也
就中執堂免火災之御系大元奉山修從共
以此事心

十九日早且系殿下系良控仰正被系洛之殿下山
汰中作之有下人有甚誠又尋張中革
可被追都者儀定一午後退也

入夜白右馬智主虛言誤万事之誤記邪玉拘子
事世同事之習合之也有甚命夜中攻家筑
前守藤某實於仇國去八月卒去三年六月十日卒實
志在亂家大武之子後冷泉院御時歷上
去清仇之人心

廿日拾遺使行重以御之秋文地後廿日恒守
護之也百作二條末以水先例後點元日雖令書
護猶御御之亦時日之外可也也乞為用心
下人之中自然御也恐之故之他至何處石
忌攝也之雖見天曆御祀未代之事能
為致月也

今日大嘗會大嘗幣之九之清酒被行内文之
石少奇實克送中狀之去十八日午刻參着多武奉
相尋候傳中一問及申一點之參候及中候中告

文一以日時皆東渡鎌堂東庇而立廻紙障子
情之於以銀者駭動後朝取外一廟堂射立矢而雷
妻戶自下守許之永保例為送文未相尋守家
之祀性守事恒不克悟又送文駭動一問
川矢一者大流法奉末右始之皮室及中御所
寸法流文未取意參及下付知信色流人及下
一燒乙堂令一可下敬司成忠流中之山乞不
河中看

廿日殿下有車幣地三社
春日仲實朝臣
吉田永實
大原野
統長

有告文大字以教宗儀之乞依多武峯紀之是
永保例之清才又定改於東三条有此事有以原
外記祐隆系經云被仁大掌令以御以前是典人式
錄紀國康一已卒去之而警國之

八夜告了少捕平知信為殿下以便耳云其旨
大藏憲正神如本欲平安至之知保親堂御
麓及御水惟未散之携之上高桐皆以折損
之又戶上之常射立之猶以用之被修理之也
知保日可平渡丸者中平之備心用能之加修理又

如所裝束個能天延保其六日遊之被耳居之
也中一如此靈廟令不耳勤之而有不意事
已奉渡化下之款今看為期万代不
朽也加修之被也並此而為也

廿一日終日在方尋同御社五年
廿二日在方尋同御社五年

廿三日法勝寺常行堂御念佛始之上之右邊
院殿上人參仁内不美之申依大掌令以御裝
束司上之不美以念佛供上之不用此事雖

然猶入堂舍欲有有用心也

廿三日余院次後右馬寮被拓所白波多乞情

暑堂以神樂柏子云可勒仕中有院所共可始

習之將信返宗能得從伴返共庫以邦家時

元色方亦始神樂御遊未終秋遊具取事為家

廿四日午時拜有祈禱御卜上上以候大御之後上歸正

言上麻同山奉事

廿五日內大臣九府下首凡大每參仗病被定品御陪從

八十二人并此六人夾各之其次文武侍司之雜裝束

司保之也內大臣被下之是長和例之度し候事也官
所下之候宿さ申命を所看

又依長和九子例之所之也內府宣下之

廿六日早見參殿下具福多武奉甚方下午人張

敷草之遊却之也有山伏之次第一殿殿晚以飯

廿七日從以終被下宣旨是本之案下深部屋不堪

之也尸上之組紀兼保寬治例之今行也下也

晚以下九中每被奉之九中每以御御輿候既新

從奏持奉早可奏下也保被命一之不可持

奉之也命一其次從國濟相近之也尸上候之

僱之有下知九中每

廿六日^美上^皇於法勝寺金堂被燒百所^仁仁^仁

之^朝朝有^出出^幸幸也雖有^于于^藏藏像今^為為^法法有^改改^凡凡但

之^以以^可可^祭祭^仁仁^也也^有有^其其^僱僱^之之^已已^時時^許許^泰泰^技技^寺寺^非非^夢夢^亦亦^為為

大掌金^泐泐^禪禪^裝裝^來來^司司^而而^相相^尋尋^先先^例例^之之^凡凡^在在

大^佛佛^之之^為為^表表^示示^了了^間間^參參^入入^後後^珍珍^泉泉^泐泐^月月^忌忌^日日^者者

不^用用^佛佛^手手^之之^付付^收收^例例^示示^仁仁^之之^想想^探探^入入^十十^月月^之之^日日

者^雖雖^此此^能能^事事^似似^亦亦^有有^用用^心心^凡凡^金金^堂堂^之之^中中^立立^而而

為^所所^悲悲^百百^佛佛^像像^修修^亦亦^又又^新新^寫寫^仁仁^之之^經經^一一^部部^况况

孔各置之教^七教^七之^文文^及及而每層指延之上教也

為^以以^所所^居居^之之^西西^而而^東東^西西^迴迴^廊廊^川川^傍傍^為為^此此^僧僧^集集^舍舍^亦亦^在在

庭^立立^佛佛^觀觀^楹楹^午午^時時^許許^內內^大大^臣臣^右右^大大^將將^以以^下下^云云^以以^十十^三三

人^集集^行行^事事^孔孔^隆隆^中中^上上^以以^右右^而而^心心^皆皆

宗^通通^以以^之之^云云^此此^僧僧^皆皆^宗宗^令令^打打^鐘鐘^此此^佛佛^東東^西西^川川^列列^總總

下^為為^先先^進進^堂堂^前前^胡胡^座座^始始^堂堂^童童^子子亦^人人分^苑苑^菩菩^陀陀

便^行行^道道^中中^一一^便便^退退^下下^又又^亦亦^上上^堂堂^前前^夕夕^苑苑^始始^院院

殿^上上^人人^堂堂^童童^亦亦^流流^布布^施施^申申^初初^半半^一一^有有^行行^焉焉

計^想想^緣緣^師師^授授^佛佛^如如^憎憎^孫孫^况况^孔孔^境境^之之^後後^部部^仁仁^豪豪

七夕有以幸六条殿以又着土衣余入帳夜陰出
御右大御下云以八人 表 殿上人亦人許或布供奉
後七夜以寬助於大御部被收孔莊神法以有
此御幸也

七日多武峯大藏冠御狩如本被奉安首使
一 皇后宮去之惟信朝長去其日教遣有告文教
宗朝長也又急日羌老廣親被收此件
教堂之御裝束御供被奉之

九七日天陰為下未時祈泰仗所是大掌令以御點

此日時為介勅中之初着瑞所百次宮在中每長

忠朝長七勅日時中下知中上云未月言 我 冒

殿下御表 兩日之間有隨地之中陰陽變中上之天後

忽無日以着各之殿下御表日猶條河系點地假

有條但伐日如所吉事有之例亦如何中上云樹上

御時大掌令御御伐日之吉例之早所用言也

下知在中每抄末勅文正外記菅入勅文令例有

下 上同御子 先之陰不養之但寬治例中抄政也

以竹傳例中取下之例返治下 九中每

台外記法草

以行内文是彼急宿有依可法午之定令就人卷
半也此行之次才如常入夜退却為柳殊甚

今日令在中奇從法源殿南至中門東至左為
陣令亦丈尺是河原點地之時為今憶丈尺何
一本之察宿人令持又尺人行事史相共打之殿
之上宿人少尺之至系內者丈尺取慈之打定
之後行丈尺隨陰陽寮中 點地之日為之何
以之長和例點地之日隨打丈尺尚急日之打

定旨陰陽寮下中

三夕及深文和入以為席台裝米自主曲後急被
下文三通 御御儀事八十二人夾右一區 持毒之先以宿
其六人夫右一通四府府代一區
尺一及深文不能少法後日而下就月一仍將

田墨

廿九日早旦從殿下有百刻參入奈良控便而太荒使
被卷上之是依燒多武峯法中軍被拂事不安
早可傷法苑為維摩舍者又多武峯此以可為
御寺事也中事亦無裁許者可企京上者也此中

乃被作念一殿下作之多武峯是山之勤与門
籍之人久執行来之或时之初文更不可成御与官令
不可裁許又於法平者有已為惡事根源之官等
多武峯人其不可追切之又一寺不可成新之五京
上之不可被割心教之者初行向官流而相逢之乱入
京中甚為世間不便之由乃向官流而乱後下知世有
文之不可裁許燒亡多武峯堂舍事不可成
者恐是奉祀靈祀定有崇累死於今度其文
力不可及者作有文之然仍僧正被下

但心大會筆中最法奉人必可被攝其晚以改
之夕於殿下有山卜乞去北三日多武峯御墓
山鳴動半之台云脏所口言者

三日己卯早且送七条帰

今日法禪照地と判官史以下行向河原先令立握

后饗之後史定政来告事具了由次官左中条長

忠被来下家中未判相共連從二条大路若川原二

条東北邊立握之先次官条相共在宗車見廻河原

邊次若握座大器者立五文握二官長官以下座北一間

史少才二間設御使座次座西對間才三四兩座而妻在座主典史生官

向法司山司五位已上味座掌官使等新北面東上西握北才二西間在座詔司六位新東西

在五位南去立許丈在七丈握為食所官厨家奉仕饗山塚玉

先登皆次官九中条長忠朝大史盛仲加判官座上是依

行世家来使事之判官史定政少内記田衡以下各若座

下法陽寮主計以道言知言法陽以克平物家榮

来若西座新座判官 勅使右少將宗能新来西座上

新座北間法陽物家榮依氣色奉勅文又山城國流凡

上二人解文之典位復無流之見了後身例進の下装束之

由仰下伴知工佩去日前庭間御名愛宏郡代御御

吉田村久 布衣冠 次官繪師左近大史信貞令高此所地祇

知

天之子善目叶吉例死人漢地肯有感氣之及晚以人及益

久例又来十四日握事十八日御装束始事由向法陽寮下

延後下有台桑即出盧藤壹被保云而京大元礼放欲

企種之思事之由凡例以此沙法之向及深更後

今夜有吉事奏左中条殿下取束等是尚事初奏多即束等

之次之布灌元

大嘗會由禱點祀之日有吉事奏例永承元年例去

今日右大臣時花朝上依所勞辭職
四日願王上今日初於石灰壇有清拜之殿下令以路在例
依清咳氣延引

今朝中書河原相具卜部兼後向大神宮方御以解
心中清神示柏子執之河之無失祀由行尸有拜八度次
少拜次四度又少手是次系清吉田社同形中此事

今日前京僧總已講為大元仗俄系殿下之所申改了
五日秋泛版下有召別系入被作云系良元既入系法由有
凡聞者如此事教別被印念及深文改了

六日壬天晴今日太上皇有冰幸清勝寺被行十僧御談
奏示之有清不系仍不見子細後因系刻許清幸成經
五条京極二系金堂并西迴廊為法僧座金堂母屋東

正間為法師前庭有担礼座攝改及下法心同以惣礼檢少
僧那增珠為導師院司人之為東西行事減注大行道
間有者示又六定命高繪供養觀音經人進上一口十毫

云家給及名又有清湖院事
入秋還御殿上人多著白布或又看以滿僧相法寺延院
庭有召之但直福寺近日大元礼教の不行僧侶

已海許召之晚以行向七條休息之藏人并送幸狀之今夕
の多因の被行之事之加之但依小亦勞今日不供奉御
幸の不振出仕由一略夜法殿下而法必教以馳来云相

杖所勇必の氣仗座由有 院指清氣色必し可記系者
事由別逐電系内若仗座背苑人并下事由
藏人并保之近日天夏頻不恒更屢侵依如此事可被行此

常赦甲可令作 治事但觸浮瑠太神官并八幡為許者
此免限者中各之依何事例の行多依子事例外之由
之印或又僧侶未詳解由掌の原免但長元五年保保四

年依此事被行此常赦重可取清氣色元為人并重
来云依承保四年例の行不中後院被行之由不載法文只
被裁之後看瑞座令委昧實以官人令召大内記並被大

便在中門御前... 由殿下中門... 免次以程... 通作殿下... 東中門之外... 平光殿... 左宰相中將... 庭中二洋... 中將... 依云人之...
便及而階乃... 使及而階乃... 免次以程... 通作殿下... 東中門之外... 平光殿... 左宰相中將... 庭中二洋... 中將... 依云人之...

收史之秋... 十日不別被...
十日不別被... 收史之秋...

不工寮... 會御河... 大掌會... 請被定... 三典正...
不工寮... 會御河... 大掌會... 請被定... 三典正...

右記... 的被定...
右記... 的被定...

天仁元年... 長官... 次下... 依請...
天仁元年... 長官... 次下... 依請...

系一... 回人...
系一... 回人...

可参后下者一承了由

伴庄上者老妮子混二位一取上御门源右府之長女取石大
迫房の家室高叶大夫夫婦之年未之間為庄年八十二

十一日辰刻許系后下 中御門 民部以左宰相申持老尼大女 重

被系會 源大御言治公老宰相 被印云浣俾之依上御門成上入
減事在太臣内大臣 奉 下 許御前次子司長官在惠德禮

後王其國日丹波守季房御官日事及外家雜為示已
三月服女日假之而何柳之九月也久界之禱定一者凡葬一

家人之否后上人有主教如何先被問大外記師をさく大界
劫尸之服假中流年大掌會御禮例

仁和四年右大臣源光十月十七日薨

其年大掌會御禮一家人之禮假中有指印以皆流年

服日教中供奉御禮例

長元九年九月六日中云威子崩

其年御禮御堂子後路信年

内大臣 二名取 勅仕節下

承保元年十月三日土東門院崩恰其月可自以得一家
人之依御除服供奉之

又次才司裝束司長官并行事各依服假多被改替之

悠紀主基國司服假之例全不見但忽幸吉之時子被成其功
之者

依例何種の被量功也

民部以宰相申持左大臣被下云依仁和例服假之人依

下御禮何事之有也礼申長元九年 氣保元年又
以以此之崩下大卜次才司長官不の被改以是齊院以得

保元之人此等者例之の在標元丹波山司長被相
情地正の宜死宜不の解官之取之行事又の被改替

但雖雖上為各之是行事也之志何事之有也下御禮
服假之人此等御禮之系不穩便之仁和例流有

四部流古如地之事法不避忌 在代其志流之延花

左大卜 内大卜 前大納言師忠
源中納言国信 右兵部卿藤原賴朝 右宰相中納言藤原
左京大夫支那仲 敷三位 正上達下八人
右中納言宗輔 同師時知兼 左中納言師光
左外弁雅基 右外弁輔師俊 正上及上人五人
丹波守季房 左馬頭師隆 侍從師光
敷三位家定 此外法下及人達不知其負之

十四日 天晴 今日中御膳所 昨日之先次宿 凡中夜以下行
向河原 其地如懸地 未時許着東茅河川原着 懸生山城
今日之飯餐之而近代玉事不叶の不振由 相尋次宿以下行事 於此邊
使手名木之寮令抄又及人配惟而先出御膳所膳惟而及人
所定了立札之在池惟而及人井而三兩相和 祇儀令下
此卜覽長宿三而以下令の月伴而以下令の月伴而以下令の月伴

中井系より召給師左進る更信貞令馳地形風流地如く
神鴨の流れ下四方有山流塞伴流水の令合流泉大河
之由評於此邊使手了張五人及如負不進不便この委催
田而下知

吹込系内依 飯下中 今朝延下有石字系並衣系御座
成以之伴向事亦御 今夕之儀の有山陰目先此方石字系御座
有秋保合事 爲院以便殿及被許及及子刻除目始お出出危之行及産而此
執事 凡大各依口系此座 及下九束事 爲人亦取陰系御座
西面之 續儀入折菅頂而大尖亦取お及及予派口系除目座殿
卜今日給定事此下路除目派口系清書取除目及本東
而庇被見見人成市

進度房化爲頼 丹波守教宗 按察使宗通 兼
右衛門督藤原實為 左兵部卿藤原俊 兼
左中納言藤原信通 左衛門尉藤原元定 兼
按察使平氏部卿 而之度俄辭退乞出將之日左中納

一人不可供奉淨輿之故俄宗通心解右者同德以前
於通申成中極之敷宗宗廢土人年已餘六旬為侍從之
上又以而吏之被抽賞也道理也 次日外礼令在甘更除
日迂乘番及馬道入和延門着陣端座令人交昧寢外
乳と除日苦現乃階紙の進之由作了外持来並守和前
命者守和乳宗人令清事 文中一通按察使一通武作一通清事 相之清事
可去外 持来被見一入平

別當 宣方多御安武御依云の相魚友方御下藏人
各珍此遠使成官府

別當 別當上の人者不在方程化 宣方
菅加入平除日令外礼忠及内院外物来 列當目次之了

場及付苑人美因也極之長津老臣外礼問之者系在
外礼三度下如常二者是系来下除日如常在外礼
也如常規是退也

今夜在真福寺百見是也傍是晴夜研字世皇系清十九
是家之一度之

王典後益所持来之文三通 一人二方廿作小交名一通守右官
各一通是為人而如如作交名皇居三日月交名如後改事
王典兵一錄交宗人如作交名如前改事王典或戶派貞行
廿五日 辛卯 晚一系系後下出也庭休有旨之 今夜由奈人

任所之令湯迄之親云之被系身之入夜身之系仗座令作
初事 乙内乳教迄 茶内院 乙内乳教 什及内房相其奉内法之
系及之 相之清事奉内院下也出也庭又御覽 乙内乳教 廿五日

尾給上一下中勢 乙内乳教 下延乘香殿之通入和德
門内之瑞門宣仁門院南殿階下也陽及令苑人少於忠
宗是之愛賀由拜席 乙内乳教 人系其前給 乙内乳教 廿五日

西中門令院別當伊守守是法如下其系賀由拜席
依官人系御前給後殿南面有御堂物御馬一足

江引奉品供事... 官位未可... 宗通... 宗隆

相送... 宗通... 宗隆... 宗隆

入... 宗隆... 宗隆... 宗隆

表書

故... 宗隆... 宗隆... 宗隆

中... 宗隆... 宗隆... 宗隆

大... 宗隆... 宗隆

或... 宗隆... 宗隆... 宗隆

女... 宗隆... 宗隆... 宗隆

夫... 宗隆... 宗隆... 宗隆

作在牛年長息以下判官主思者後座亭立之座座前不立
物失之人者座座前不立 沖皇子四人供御座前不立 中臣女座前不立

麻著座座前不立 解除以下同解除座前不立 麻著座座前不立

之持居流之系在人解除座前不立 次之座在平之元此之持御史

台治臨社幣物座前不立 事之系腰與女物券相申座前不立

茲伏金銀幣物座前不立 乃中少初後登座前不立 還御于御膳座北

間及事座前不立 次內膳伏侍膳右大拉依座前不立 御前座前不立

山城座前不立 捧獻物座前不立 中依人數不足座前不立 近尚官人

以下官史生相座前不立 加捧座前不立 元捧座前不立

右大拉依之後座前不立 殿座前不立 殿座前不立 殿座前不立

及後座前不立 殿座前不立 殿座前不立 殿座前不立

及後座前不立 殿座前不立 殿座前不立 殿座前不立

及後座前不立 殿座前不立 殿座前不立 殿座前不立

及後座前不立 殿座前不立 殿座前不立 殿座前不立

及後座前不立 殿座前不立 殿座前不立 殿座前不立

及後座前不立 殿座前不立 殿座前不立 殿座前不立

廿一日

廿二日 系一系殿映以海夜中承河於小洛水屋上燒已

夜中地震

廿四日 庚子 今日具系良御師系一系殿又研字皇系供解

文五京僧總已薄判任律師五迴之相具消息在行別當
法務院後許多相之自余僧總取三人元判還未入秋多處
我梅察中納言止應神示終秋多處幕帝法賜守人余會
延川依御碑以後也

廿六日

寅未時許訖後之御云只今可乘御車應佑五之御

合事之密者著坐衣靴系自心被系會御云何云何既令
無事人回今不立了但云心移了又不立然云後此并御
川地皇女之事能立之教然云每路不為不知一定能了
上皇不恒危祖之由上御之去九日為王流也否之系肉被問
垂古之乞依江御中說而被引之御人四人之中道言家業
所中又不同也為天下大事如何成否并下官取為房密
付台祇是下季實知下孫稱此御之人皆以公占之云互
各有何事之有也明後是卜定連又有一定者

又大掌令以後王上行常可御里高之御云云大內令居
任給如事思恐云陽陽地云大城後之間如何云云
臣等之御云智陽院進前破懷云極相死法云祖世有
如死凶法云小事可深也云之比方有其如死大城後行遠
之所之支派御收大城後于後進心問之有御死下作因之
以前一之系事以能人云取法云御上御人云御下之由
有御死之云

今夜以房房事定卜定云陰時余使以下
御死入心依者日始調示云幸能人在忠門射玩定之秋
於大綱言御事被云証事復奏

寸日庚辰今日有卜定之依有是御時許系由臣等之云大內
御死之云云夜宰相云同系集仗使為房來御云御子皇女
人上皇御女之而可被為御王之言御云為肉親之云之被問御死
之知云云今上男女王子之御由親王宣者御不見老人之
定卜定夜宰相云帝從身之剛者有一定之云大內定云云
御不之咽云云御勅定法云因之御云云之御已不恒
見但被下內親之宣者御事之云云御恩太上天下御威候

孫之年来余不知向一依置在乃上皇宣太子之由既物之何者亦是
介是通而老江中因置宅宅後山乃油落上告深大然一不少亦
亦得官亦得向故宅之賢木處守相既更又得向亦亦由下
水一衣人比七加夫完未下高乃事一乘乃何有之州

使仰在案

里下古碑

紫檀地埋

瑞線表珍
白津池修
但又而系新
隆通云
與其

上月

朔日丁未去日祭後海中乃有令勅仕物之向定日早自着也

衣氣東之乘 拂曉及下令海路
又一事勿令海路
右大及太出乃修
餘上宰相

中乃忠系令於東對東之通与
乃於衣米也乘人陪賜
若衣

雖仍死已時汗逐電退也乃反下於東中門東庭有奉幣

事云
十人
亦常

午時汗着乘常肥系東對也乃三間并西而既有之儼

石中乃修
乃於衣米也乘人陪賜
若衣

右大乃着衣冠致系乃修
乃於衣米也乘人陪賜
若衣

乃於衣米也乘人陪賜
若衣

乃於衣米也乘人陪賜
若衣

乃於衣米也乘人陪賜
若衣

乃於衣米也乘人陪賜
若衣

乃於衣米也乘人陪賜
若衣

乃於衣米也乘人陪賜
若衣

乃於衣米也乘人陪賜
若衣

乃於衣米也乘人陪賜
若衣

乃於衣米也乘人陪賜
若衣

乃於衣米也乘人陪賜
若衣

乃於衣米也乘人陪賜
若衣

乃於衣米也乘人陪賜
若衣

夏後改殿 以正衣 加如法德座上乞推四側人施文章

以鑄西仰共人小如飛束中門西先席人鑄言劍頭法

曹近東府生教復為醜言劍八人年振十二人廷西人計由

府生教以反市中人雜色十人 此中長三人 物四人此是

詔乃之此人 布衣四位中人 仲實人 此中長三人 物四人此是

之極式者打指貫或以揮風隊人等年目道施光華如

西中門外中物如令騎御馬引言 及下引 以於一系所庇

以人物之者令系此法法一系派東及下令系此法 大快

及下中物及令係南首字法鑄馬以下法鏡法其人相與

馬後庭中又皆騎馬迴派小出門前使騎馬令系肉法

下右方物法同車拉空湯池水中出門入法又御法其人

但馬中平三威仗流係系之武名其人 十位 渡大河地

系強備之見物車馬道法法法法法法法法法法法法法法

九大夫中門門多使及此平法法法法法法法法法法法法

人及下一家入 五六 中系入先柳甘有孟的書燭之後

使中物改法以者房相具中法法法法法法法法法法法法

陽後奏事由法法法法法法法法法法法法法法法法法法

以不中前法法法法法法法法法法法法法法法法法法

宣江左青原和法門抗陽明門騎馬公使徵東等者 改

也衣襟法法入秋法法法法法法法法法法法法法法法法

以御車法 改 法法法法法法法法法法法法法法法法法法

依有催系內是法法法法法法法法法法法法法法法法法

曆差係 由 法法法法法法法法法法法法法法法法法法

中後者瑞座令系法法法法法法法法法法法法法法法法

令身內法法 加 法法法法法法法法法法法法法法法法

先不 及 人及承承六年十一月一日令行法法法法法法

永保三年十一月一日也曆奏一度者瑞座令系法法法法

中法曆奏一度者瑞座令系法法法法法法法法法法法法

升法人及法法法法法法法法法法法法法法法法法法

及者法法法法法法法法法法法法法法法法法法

二日曉雨而大陽已出... 人乃以令者社及後戶... 皇太后... 內藏寮使... 馬寮使

皇后定使大之進力宣

三日曉小雨... 午時許先帝布衣... 門侍宰相中... 必所日連車... 八系多... 法平... 承電... 令區五...

表書師連人

取田朝... 宗成

資信

藏人有業

明賢朝

東陽... 使令... 之...

主... 廊... 依... 一... 朝... 口... 手...

東... 又... 例... 長...

又... 例... 長... 長...

中事相中物二人有亭相内院殿上人以為房朝儀以下七人
此中地下美事近江寺有法相自文品德以認去春仲
初亦法為院後上人便以但不及証更之及深定後

一為後全遠宗法宗成水師九
於因所法儀院法願舍人小寺唐經類立明官人
亦人少致之後及深更甚為三日中之風雨難事
故大西天今知此誠有神威

校閱梅多事因法事儀不悉四上法為獨行

四日大法而下賦服法寺略之延事被上上卿多

五日午時詳集一為殿儀石例師之事祥光多也の法所新
法法地二座及御池典某以雅康系来りの有法法
之由家采与戸云所思法方志り氏院死の事 象下

この境節石便之法石執上者下法朝何微多手後

如口法秋即陽法法金皇成師之人皇河風之天最法法

夕更一為及法秋有師行

後閉於東三條東中門席有氏池前系

吉字頭二人元合七人系中門外粒在中并房澄進見系

月之、右前庭二拜了各者庶初献

二献 右前庭中乃家改九人并重資 稚子左

三献 右前庭中乃家改九人并重資 稚子左

四献 右前庭中乃家改九人并重資 稚子左

五献 右前庭中乃家改九人并重資 稚子左

七 日象中入夜近向梅室中納言三為法道神示曉定帰家

八 日甲寅今日新院卜定之依之催因時番伏座殿及魚二着

陽座在并并友字相親以帝依上卿氣之着奥座法及系
加上口官官人々家味案之控在中并房澄進見系

有等幣三社之日時の令幼了奉祀各海若別物系幼文味日又

召外礼左進例文令及并事定文

文於員全控并奏中

申法奏上以宣上宣

有同興元寛和長和母后同興元之寛治云云事亦
度之内因之可量若人同之故中云云乃幸祀を雖不冬日
興元何事之有と物中宣旨亦治法興元乃事一也
死神乃名深列限雖不然不有組但主土稻の御子
興元事一人之趣と神治元既改美又同人之返也治元
後者瑞座令勤行事所始日時此法美事少所
今度勅使此四位廿持宗徳之地位迄各治法而土左守盛
業物官二条京極宅之今夜有流之流云云上卿在祇
官人系及之始次才事出指賢本一日有命下定于今夜
亦此下定相凌云云

文

二秋之祝易日時
是皆宣法例也云云

下女了但云身之例事之柞佛勅文以下并時乃入菅祇下
女四不信戸之祝思其礼下劫又并亦之後以善本乃
成業知作并又亦亦心所法沐之被下女乃難く有亦の礼

下女了但云身之例事之柞佛勅文以下并時乃入菅祇下
女四不信戸之祝思其礼下劫又并亦之後以善本乃
成業知作并又亦亦心所法沐之被下女乃難く有亦の礼

九日し卯大嘗之點此云

依有記下定有甘帯賀賀云云上心法乃心使在矣云云
今夕乃向極中清之云々留待神事長古也了今秋ハ
後法神示社之祝礼致喜云云

十日入夜系内之乞伏悠紀之基云司除目之系及下此止慮
柳之祝下旨及お房考ははは及成島太忠の御旨信云
橙金更別當云云在友字れ系集此間有定乞法奥云
目系下法條乃云云一云有哉并し由人云議た本云事文
及深文以云目解中申文云六通并云悠悠信下民乃一云信
尸依法云信乃由及下成乃先着云云文お瑞座方後着
瑞座人委味宴云云礼乃のを祝乃瑞座乃由別持系
並系録乃前自た大女法乃文お中除目友字れ云丹飯

於子列傳女以上紙子相具尸文事止隱約也官外
元苦人陰月二通身及美肉法覺之也給沙呂亦元向式
尸有七仇也之房尸一或早是禱元怖也小卷立上定會云
云未分給へ稱唯也一者餘時稱唯進是上給除日退也後作
給成者尸文示之給前題之由上以被女言也元元人激苦
視示一人退也子時子刻也

十一日夜以同按客中納言之有部事以以之官宰相被兼
會又有安女一人終秋雅藝人感歎其由し亦已勝
信管元曉文海家

十四日夜以同按客中納言之有部事以以之官宰相被兼
終夜神亦但夜高庚申事及托與俄有和方予出也
曉天雷永美序題少納言定返也海師曉美海方散

十五日辛酉夕日乃被尸大常會由有常帶三社伊勢石信水
上りゆり以常帶使凡常相中物也使流及下り師八有之

依有石駝弟之間於左東門陣下人來告云殿下已御八
省了の系大極殿之系甘替使已立了殿下注流德紀之
奉大極官より廻見之処未終其切段之左東門陣下尸
左大女友宰相被危注殿上人今少休與事也注流德紀
云及里高注流共

十六日午時許系殿下常法書之系腕頭被
十七日有改法品尸大女者以是是首是名也内注流信并
注流者

之夕俄有御幸六系後按改殿友人納言以上去六廿
亞衣殿上人世人許也天罪駐

於茶殿山西方之注流中興系流之殿下攝臺平抑子
系抑子殿中許也信通教意有賢家後伊通成通

儀貴子敷右近座生近方休前庭注神示有孟酌御遊
按客中納言呂女名急律之極雅藝盤涉洞之極各也
相詠秋事事一各之分發之夜以辛申方遠云

承後上五節系人 初寧和後志 神位厥物宛承承入及失亦主資
及下者于帳代右大納言大納言之按察中納言尾上
人廿人許無物端亦乃及上之及系御前於後上人
此節御至持具事之 之上亦查御座也
廿日 丙寅天晴禁中甲日 御物忘之有上人等事形或又
密之退制也

中時許五及上周解以の房者與座 頭中持依重 服不參之 及中功及
着端座於五節執事人 在東の厨子道後上人人合元許
系會后官法方檢大支取迫一被程以有盃酌之入和系
内以夕伏之叙位禮之 有大納言之 白皇后宮院支取下官
及以手相中將忠左大臣御方官宰相系伏座 永時許院會
叙位禮也即大納言後着端座人 為味空言大外記
下次院人女味空言人 此方大納言也外記六位也
小庭苦文の化 由下外記三人入近日花の苦言文立將節
南之後人 記座神和德の承香房馬道系持及御出也

裏寺 可不入興

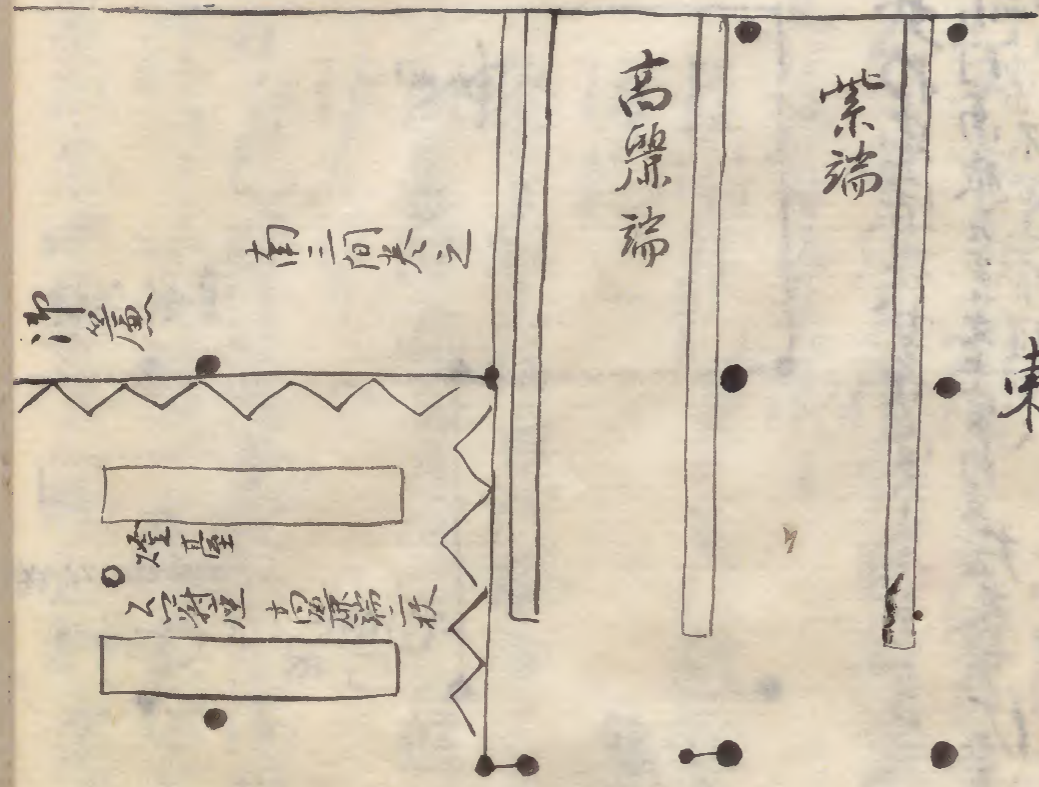
東

紫端

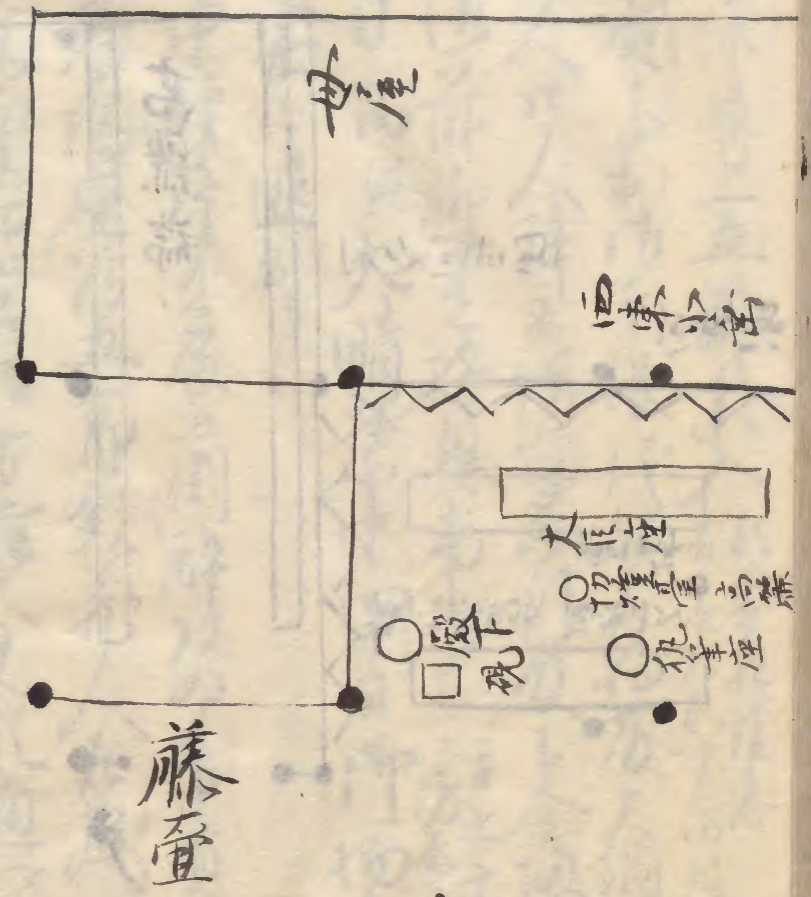
高梁端

一戸

南廊



南



少乃忠宗右少乃實光魂苦文面
刻作不足の五位 左大乃依道氣色者遠座
西面 況十年家次
西門南殿之其文上管列立 左大乃依道氣色者遠座
西面 況十年家次
西門南殿之其文上管列立 左大乃依道氣色者遠座
西面 況十年家次

忠宗刻續紙二卷入柳苦持系左大乃取續紙
 一人少將九柳苦取一兩人叙一左大乃實光係
 此乃御中大人之由刻持系左大乃取之
 取上家國御事者

為房勸孟弟人子別祥事一曰白皇后之檢与又檢叙位能
 左字相中乃忠同勅之取者東庇方取見一三位藤原季造

四位下藤有佐江藤原實丹波持舟大中臣親定系之正
 光平止分三位下安信恭長丹波藤原下依之教多不恒

是之皇后之檢更一御前而右伏座入眼一時子別退者
 其故有也前試之

長外記卜了魚叔叙由階入眼上卷奉由成外階
 位記

系之叙三位希代賜事之長元情親以後此月久絶之
 但蒙神德人自記此位元德紀國年係三人之中一人不問府

依人治之

廿一日卯巳時祥者正衣冠向陽明門邊為尾延窺殿下
 由下由下人被人被即之見為音而況事沙汰之間自悔急死

早相中乃可人物之刻系了取車地向一系朱在文路

此標山已引入了甚遠眼。但丹波少教守朝臣步之間其人
海之一家六位以下者布衣相從見物車道路無障
江丹波人吏相批引之間主基山引懸見物車三四洋進
云。見戶中將友入從朱首門會昌門廻入標山又見大嘗
宮廻立殿由家朱中將友入會昌門廻入標山又見大嘗
返國中引有童出跪拜以手從童中從童中從童中從童中
二間方右大將權大納言按客中納言被准 惠衣 新宰相
後忠童伊通三人越後取補伊通三人後波那忠童資信宗成依
是漢中 重燭以前事 左大食友宰相不進童
成列并系內入從侍實著大嘗宮南德元 大志 惟 東西
西上尉座 按客中納言自皇后進被系入。此間予密
窺見大嘗山上宮注物家東八女小諳言御裳束武廻立
後東二間御湯後行湯西大男女寬治元年祀文乳
訓門於龍尾道上階後駕腰輿之予密入遠見志
小忌仗守御廻立及少西赤腰輿於南而戶間皇居宮不向輿
有出湯及為人太中每左車出於隆氣人左車門殿既定
勅仕津湯及役脫靴 上著 為山陰中納言
人勅執事不為內外 次仕御手水小忌上大納言以下三
人者前庭中大納言此處者小忌也解志 承一刻令人使死神
後波及後前行被於內大下張服口教中不左中均信通朝臣
藏人少將忠宗取釵金前行釵天中端為入法派
司氏如式相從終夜次牙神下存旧規不能窺見小
忘上禮大納言池室行法不知祀祐法不忘不能窺見不
大將以下大忌言以分做吳列北面西上相流拍手八度不
還看平庭安倍氏 春長淡宿間 宿定志尹不能窺見

迴立後又有山湯入入却王基神後伏社如式以初天明
赤風華於迴立殿後警譯書自西慢門徑雲花門脚小安
殿入自中門戶向還中之時久相安少忘三伏多時有石俄
還中殿者少忘後日不著地事
五節拜惟渡八省廊下小安殿法裝束如寬
更時或人遠作追記文の不記直

今夜天晴星明全幸風雨雖夫不著誠多斯更時或人遠作追記文の不記直

廿二日戊辰天晴申時拜祭八省大德力東第廊小形あり殿東福門西晚

但人祇身之例東平二年大章會橋及直信云物江此日也
但人祇身之例東平二年大章會橋及直信云物江此日也
但人祇身之例東平二年大章會橋及直信云物江此日也

司者否初事外每三者朝集堂給昌門外也延東福訓
延迴廊南門柱其南廊下看靴入延高築垣少跡昇
自初集之東面石階着座納言中階多深而階其座母也
牙三間以南立瓦子床子西面上階少納言外同門也
又位左左女友宰相入延會昌門東戶界自初見道南
而東石階中列立上上者他言列系延系主親定朝臣
付後後跪奏延延退者上延延次延延中矣
此長氏戶以下延延延退者上延延次延延中矣
已及暗夜の延延道下延延欄心延延欄改延延令者東廊
瓦子延内侍原東延延日人勿下延延自東廊延延拉延延伏南延

廿三日己巳天晴晚以各内着东廊座身心下明日云集

右大内加頭考房伴氏云内身

式列天皇法大極度右大將以下者集集堂小風吹突氣神
忌の背人の徘徊會昌門邊頂白洞門少納言定通兼宗云
卿三人外右大將以下者靴列立故位前内身宣云委尹謝
座酒者座如昨供膳之後一秋能^二秋風居^三秋能
冲酒勅使左大相中物事了入御云御返西天皇御主基帳
内侍陳西極言人内身民以謝座上^赤忠外身以謝座謝酒
系上^西階^如階^日而次供津膳天皇入御右大將後下人
攻者^帳三秋之後奏^儀儀。

裏之 一在與

殿下出極以矣矣入入延慢代場自以は方秋上之或人誰
云不^レ御^レ定法帳階の昇不^レ按改回至上之加^レ

是事の身知

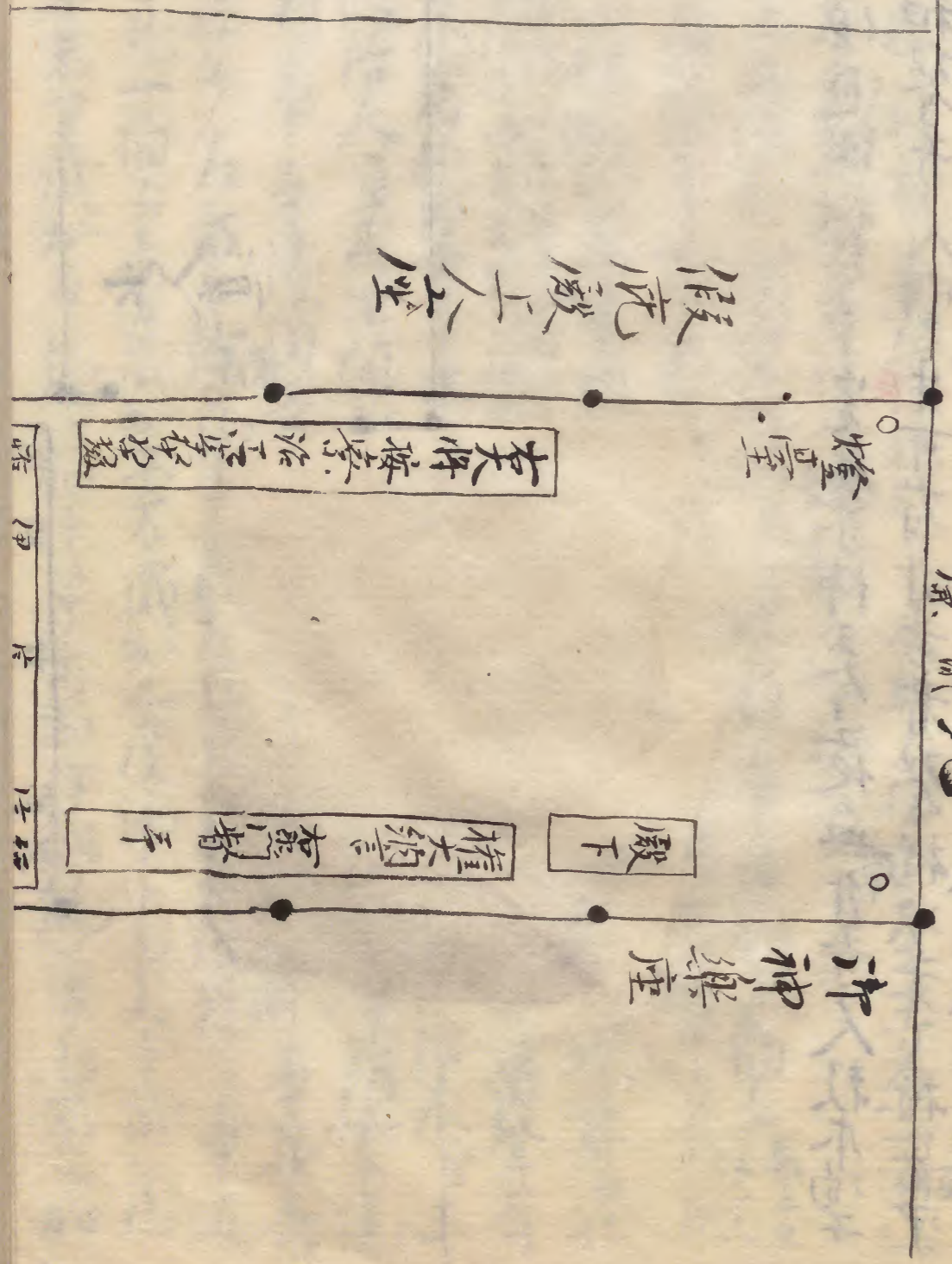
馬^レ事^レ左^レ中^レ身^レ長^レ忠^レ物^レ巨^レ勢^レ人^レ少^レ忠^レ宗^レ丹^レ取^レ學^レ之^レ風^レ矣^レ相
座居^レ暇^レ方^レ空^レ人^レ有^レ嘆^レ元^レ右^レ忠^レ門^レ傳^レ紀^レ座^レ飲^レ酒^レ之^レ風^レ矣^レ已
被^レ山^レ次^レ奏^レ見^レ法^レ主^レ基^レ帳^レ祿^レ而^レ友^レ字^レ相^レ氏^レ以^レ秋^レ五^レ祿^レ以^レ
左^レ中^レ身^レ相^レ身^レ史^レ欲^レ元^レ祿^レ氏^レ以^レ秋^レ五^レ祿^レ以^レ
事^レ元^レ祿^レ前^レ行^レ事^レ矣^レの^レ座^レ次^レ之^レ或^レ史^レ傳^レ五^レ祿^レ之^レ取^レ時^レ行^レ事^レ
右^レ大^レ將^レ以下^レ七^レ八^レ被^レ衆^レ爲^レ下^レ出^レ五^レ座^レ依^レ其^レ下^レ魚^レ店
響^レ饌^レ反^レ下^レ候^レ仰^レ元^レ有^レ魚^レ酌^レ事^レ人^レ將^レ休^レ息^レ次^レ依^レの^レ有^レ水
神^レ亦^レ事^レ人^レ之^レ廻^レ大^レ極^レ度^レ西^レ方^レ少^レ安^レ後^レ南^レ廊^レ位^レ津^レ裝^レ末^レ言
道^レる^レ伏^レ仰^レ元^レ之^レ前^レ宗^レ傳^レ座^レ左^レ右^レ之^レ地^レ卷^レ伏^レ津^レ地^レ仰^レ時^レ
不^レ伏^レ仰^レ格^レの^レ之^レ而^レ席^レ印^レ矣^レ指^レ是^レ東^レ西^レ壁^レ下^レ矣^レ五^レ之^レ爲^レ之^レ座^レ
例^レ宗^レ傳^レ卷^レの^レ大^レ極^レ度^レ及^レ禮^レ程^レ中^レ東^レ西^レの^レ爲^レ殿^レ上^レ傳^レ長^レ座^レ在^レ揚
西^レ元^レの^レ爲^レ揚^レ政^レ及^レ先^レ令^レ儀^レ座^レ上^レ東^レ西^レの^レ次^レ以^レ爲^レ人^レ頭^レの^レ房^レ在^レ
上^レ人^レ座^レ揚^レ政^レ及^レ先^レ令^レ儀^レ座^レ上^レ東^レ西^レの^レ次^レ以^レ爲^レ人^レ頭^レの^レ房^レ在^レ
人^レ之^レ大^レ科^レ家^レ按^レ察^レ中^レ納^レ言^レ宗^レ傳^レ治^レ戶^レ之^レ卷^レ左^レ大^レ相^レ中^レ物
忠^レ通^レ西^レ元^レ之^レ而^レ揚^レ大^レ納^レ言^レ宗^レ傳^レ治^レ戶^レ之^レ卷^レ左^レ大^レ相^レ中^レ物
忠^レ通^レ西^レ元^レ之^レ而^レ揚^レ大^レ納^レ言^レ宗^レ傳^レ治^レ戶^レ之^レ卷^レ左^レ大^レ相^レ中^レ物

一、看 經忠朝臣 樂信通朝臣 備宗儀物官 伊通朝臣
 雅定 坐系上右 著橫切座 東上院注別 皆入 泛西戶
 戶外院 置中 器具 仲備 坐拍子 分 琵琶 和琴 及上 三位
 各 五之 置座中 仲備 樂手 有 勸 登元 而 及 房 一 涼 祿 宴 始
 后 中 持 信 通 吹 太 笛 卷 史 兵 部 右 備 經 忠 朝 臣 吹 樂 樂

東書

(Faint bleed-through text from the reverse side of the page)

此笛可在奥之



乃及交本舞之乃未久礼 拍子上 平反交乃久比未伊志

多平抵須利未須之利

平河不利 未比故利奇 拍子共心

次星琴之按 拍子打也 三度拍子次 拍子打次 平吉之利

未未礼也白衣也本明星未明星 平河加本志故未明星

平吉之利 未礼白衣也

平得钱子 未和礼古曾故奇

平未锦作未河左多都泳奇

件作法也 未保之 法神中时 乃有古本有及今之例也 星

得録子未錦也右一返

衷事

未保之例 倉 拍子人乃有什奇人奇之何及例也

何奇人歎之奇之未只宗能一人之何子梅共奇初念

次令吹也又琴也子拍子催而示拍子之平初念 味察被奇

之将又打拍子後未平奇

次其助共也 三返拍一返 後石上拍子也 人長三时上拍

子之三也 神樂 後仰按

之右少拍雅定 吹雙調 能年少忌慢也

信通留神忠尊果 何返和琴

活戶卿琵琶 爰按及殿之彈易拾誠以神也 希代

後事之 法管三 拍音也 以混同 按察中納言 拍子被

和安各号 予拍子 由流有 下下 一家上 痛 此 是 時 事 已

入與及三返平并宗能付之鳥破之返也 二返 席田 返

賀及急 三返 吹也平調 伊勢海 二返 方歲示 一返 五帝

示急七八也 許 出 間 及 下 下 元 福 新 三 心

按改白大褂一能加下 龍 半 臂 表 也 袴 及 為 房 元

無指失之上位官之聲自然叶叶神明所感定有冥助凡
万人乘與歡示之極

今日五采明門內左大女著以王祿能大尊舍之思儀此等
十四日^庚天晴伏以早乘催午時許恭入右大將被系人未
恭申時許氏以下各人以為房內由女被奏外
記之入中云今儀列也茲亦記律由又近江極身以
夜漏初位下場下為う加令宰相中為忠義事入右計以
被奏不被入苦為

今朝激然紀王其冲帳并標也

裝束使各出裝束高座云以天盤母屋小忌座底例の不能
委記前庭年為儀也如新嘗令式了之標圖列之上
大極身內各氏心者東席元子肉侍隨東懸下右
女之還看本座召肉以是令召一者或之入自照訓門
給下若如常此後右大將以下者朝集堂小風吹突氣就
是石隈久座席比日以徘徊廊邊此間主上所於近伏儀位

記菅下內各奏宣命元同門內各召令人少納言定通東外

年少忌才大納言右出侍新宰相大忌右大將按察中納言

皇后之禮右更下官治戶左宰相中列立庭中內各宣命

謝座清署堂上座文武叙人參上立舞是東西左大女友寧
依叙三位立此列右少右宗依叙左少右忠宗少忌上世叙
平胡録不付莫袋卷櫻又記此列餘叙人固司小忌內各召皇后

官控大夫顯通宣命宣制西段再拜還果次叙人召

宣命使泛南而東階付版宣命宣制西段再拜還果次叙人召

給注記後激案詳舞此乃及暗又記以下立叙儀詳舞西而

風不吹香又飛散冲境已消身中是暗召王殿官人立明堂

上代御膳給注記後者堂上座王上入御右大將稱輝城政令還着

給帳中一獻回栖久米舞吉志舞於東西廊舞之白雪

下已用及後之三秋御酒勅使別高女勇別高少忌大酒

今日大女右大女右大女右大女右大女右大女右大女右大女右大女右大女

上後日左上後日左上後日左上後日左上後日左上後日左

各以心録一拜七指非回昭蒙門外寄外風聲振小安及小面
次如小忘執杖相逐太大為不常明能執物執事如宗族定宗云云
叙列之後撥羽儀作帝野叙密儀儀仗儀奉一一
不忌泥非前行入泥建禮門立回湯及禮上此回雪飛風吹
寒氣無極風聲入建禮門之間神祇祐云長揖禮麻左穿中
相忠養禮立三列於中與沒有百系上五叙金少納之定通托
承明門禮上銜奏左中相信通回之云名對面小忌大忌只依
位階列立次第稱名如于時必列之

宗錄今秋丁慶書院及下也

辰巳日所裝束悠紀王基行事各勤仕午日亦小安及下
裝束一日各在仕之後上人三午日者小忌之裝束司在申六午
日已云風面雖誠有神感允 祓名雖五午少之忌每辰
出所已及晚更進退有度次第不誤天之授人位當是相
叶拾允群臣皆登上下歡服

衰幸

今度

悠紀 檢校内侍左衛門右少進 右出侍 檢校左大進 王貴
近江國 守有佐部下

行事檢右中各為澄 大史史盛仲

樂行事木工以復朝臣 亦禱太宰卿大江守文撰

敦宗朝臣

王基

丹波王 守季房朝臣 十月啓 敦宗朝臣

行事左少各雅魚 十月啓 左中各長忠朝臣左大史成忠

樂行事左京權大史家儀 亦讀或了大怖心家朝臣

牙文撰在良朝臣

新作樂

辰日

悠紀 奏音声 舞 殿息 退如音声
王基 奏音声 舞 席殿息 退如音声

己日

悠紀 參音戶

舞 似急

退 音聲

王基 參音聲

舞 似急

但己日王基右少之其外皆左樂之

廿五日白雲積庭上人見雷多一系及晚頭訪上清

門殿后上清事已欲及廿九日今日新中將供奉一日經

接曼陀羅已誦長卷為誦師禮肉之接入夜返家

今朝上皇為御覽雪御幸馬羽殿下之

廿六日依日因店記日名及御禮已誦一日書南京房頓滅

廿七日美雨晚頭系屬下依出物志退也

反上清法事一有曼陀羅維他吉

漫元十人是空儀之左府弄一家人被來曉之戊別事

改家 咽の此方云

今夕有東之系御神示云

廿八日甲戌天晴午時汗流殿下有台創系入今日中拍後

舞始之河右水御舞 左字中拍系入者先於中門廊中拍

飯食舞給駿河舞 布衣御舞師拍曹近來

下 御冠御坐衣人 御晚令舞始給人退也

今系大炊及御洗出裝束今夜依之有御幸上皇民

行事為人女亂降少御洗廻予宰相中拍色從寢後

為南後東對中殿 直御座 西對代廊為皇

侍廊後上西侍廊拍以御進直東中門南廊內侍下其

東車宿屋云御座 北面 東中門北廊之陽及東北屋苑人

町小對女房曹司既以之便冥之物而在此地所新定之晚

以殿下今系此給御舞及更燭看東帝系殿下

為御共系內今夜從肉裏可遷御大炊及之大夫將以下人

看伏座右大拍後看瑞座行幸言作外記 夜下日時勘文示

今夜沙日時內侍下日時及為人方劫 御下之時 戊四點震保

御南殿 有及用 陣引右次初汲階下三列立右大納言大納言

經安 中納言 右東門督下官治部以左宰相中將左大臣右

宰相 中納言 右美入注西か失也 勅許了少納言時後鈴妻勅答

之後身風單此間用兼明門王上皇給之間警蹕次將下

南殿御格子白皇后又今日與給也延承明建礼待賢門經

中御門東洞院入御大炊及西門 神祇官奉御麻 右少納言

南階王上入御警蹕其後下格子白皇后官入御之後又上

格子鈴妻少納言時後勅答了後之右對四 左少納言

内侍所 多人かめ是京 右少納言宗徒相疑

御電神 皇后宮格下及取通に 右少納言實光

今夕及下吉事御覽之後頭為房右仗座下予後看

瑞座人姿殊空及給吉事右格女及御下之 上篇之取返り也

願國朝臣供御膳 及程の供下也

今秋及下并御目之皆被多能下之也未十九日以後事定之

及向在御湯御後事定文以寛治二年四月初地事定文

被為例多 由也 御湯御後事定文以寛治二年四月初地事定文

昨日晚頭御堂中御師已稱祥二朝座間御師智言

有行香 少僧部僧珍已稱長天云為兜願三礼次之座始左

今日及下不之若法之是大嘗會一月齋及今日之及之

或人談云昨日御津寺源康總率去 年六十年來飲水

之病之伴人稱故土御門右府子之依或云進方云云

御津寺也

十二月

朔日初晚以系御堂朝座間云應光律師夕座間云嚴勝

河内保實燭之間探點檢少僧部永祿尼佛前系上皇去身

福寺成趨同云人己誦魚禱精系 經言云嚴者嚴意實信

注記云禱觀 以上東寺一同也云云之後精義二事共得老問始

之間竊以退者別而藤宰相系也

今日内侍所冲神示之の后下不系法堂給之故堂内

侍所東中門西庭川増后冲神示座后上人台人并下

台人一介今人台人三河之或或三河之及上人台人信通

伊通宗徳雅定二人人不足幼主時不冲又后下能

此禁中不渡冲内侍所也

二日晚頭系 后下后共矣 此堂初座同之明遣夕座敷

死之時 后上后上人詔之及取持物三廻向之寛嚴寺瑞

之間事 退者矣持物大納言在宰相中将系入

持政之時 今系後之の付及例之系冲也

三日晚以系 后下后在系冲堂后宰相中后后宰相系

入初座之定 后下后在系冲堂后宰相中后后宰相系

冲永清系上 并横前向之五人系者座海更静耀

賜天会系深学觀注記瑞俊申之皇高座由皇立者 皇具源

系上讀下也 高座一問及九重 二帝系 二問

静耀从之表白词人之感歎也及子列事也

四日晚以系后下后冲在系冲成寺冲八拜借頼之今日入通

初座向之忠尋事也 后下后在系冲成寺冲八拜借頼之今日入通

供養法花经同之系范之礼 忠祥

呪頼 后下后在系冲成寺冲八拜借頼之今日入通

而奉仲相后仲美物 宗末次后傍之福院院調声事也

拾布施 后下后在系冲成寺冲八拜借頼之今日入通

五日晚辰天晴以始之伏催系早衙 后下后在系冲成寺冲八拜借頼之今日入通

者后系冲冲字相也 系又大系不系之例也 夫外礼也

高下云 天曆二年四月者座上初月 晴以之系有座

中文之南中文主之改始之自全之大系例不之 夫外礼也

近系加之 后下后在系冲成寺冲八拜借頼之今日入通

追系加之 后下后在系冲成寺冲八拜借頼之今日入通

下殿下依律儀向及女許種痛胸し由不系更以件方被
一此之知依比直儀向及女許只今可系今由被
少此之方已及教別一頂向及女許主質系終以予与左悲
情終後者麻一文中須言時及檢弁居座志女之先
督叙介記一人史三人申及次麻事一上叙記門外相互渡
南所及史系末加此方及妻燭之及察官人至明叙自叙
改必有史資忠申文一人食村若立於湯明門内又相互渡
後人叙介記仗座有申文及女許之右大女許不系
便之依律儀宣
下方何平金介

今夕大掌會女叙位之殿下御座處西侍廊之間如除目座
及下西石上及女許共系御座處殿下右御座序末以藏
執事東西
人女許及女叙位者四座女叙位始叙人女許及女叙位始叙人女許
忠宗寺依儀宣御申文事一以系人女許給女叙之令入眼志
以不系一取副而看仗座御座幸有殊案以官人台女右女
先系着御之及女許一由陣座前移了察官及座次以官人台内

記大内記教先系入御之位記之抄系別相之少内記三人女叙
記宮着座以位記給大内記入眼一室大内記申之然記近江
極一人午日被加件男位記一表七欲加清下何相此位記者
後不可制於此位記老之事之五少件位記入眼之取模入
位記宮以少内記御座會内記之次男位記相加之由中清
別御末之引之御下又不可奏只今令志御所之志介記
未替乳座予口近謝司也也監御唯本小庭御之予天將
監御唯後入記可立業也前序少納之定通之鈴御監不
却未還御下也業上予台之中勢者七中勢少捕迫多者味
室少位記記宮位記一通男還業上少納言語下了中
勢少捕位記記宮置予前少納言以下退改室少内記
位記記宮男位記給上少湯介身叙人有業之位記宮
之退所了退也及看伏記給激業由記元之後了退也由好
今度位記母二人云鹿并或有元入言上階人相同大内記
之若女叙位中有女上階时可入別宮記之為言云女叙位

入定之人史盛仲机等奉定文云御群御上奏皇后官
控入及取通以系勒云

入秋乃向按察云云系柳有管法廷治中約四位少相友
侍促祥之乞神神示及宴之或神示或催馬示終夜甚真
晚更海家山风神吹形雪汤

今朔月下帝幣於賀江使主仲机下

十一日月次祭治了以中系系勒云

成列拜免神今食神祇官入延南庭至南面看座右少女

实光少纳言时俊系者宋女氏之女宿未系入内侍进系加

土右女宰相实依上食之系入之而俄中祇氣由地宰相

皆以成障之相身例之外外記忠政中云寛治五年康平六

年系述三年神今食系强有障不系上以一人以其事

之由大外記勅申者以忠政中按政及之云秋乙及深

更不依主催死依先例上以一人以忘时守中时系乙列記

座此此庭北邊看山忘於法棚東邊洗手注冰司梳女拂

菅系之神及進之後勿立西右少系少纳言昇板抱依云又

少纳言昇神座依之各指還看本座不脱山忘誦司依夕

膳後警障一秋少纳言二秋太女立者頂而可微仰膳

之由頂而微了如又膳上以以下系進神後次第微了如枕

次第退本入秋山风大吹形雪汤寒氣入骨不可堪忍

白雪積庭道路不通

今秋史進系相身如下膳史三人相湯不系惟身于

細一の上由下知右少女了但系右太史刻为刻系入の之

代身是依位所進之下膳史不系事以不便之

十二日雪積庭 天陰雪起子且後下法鏡少燈雪云

右系門侍 宰相中相 飯上人友三人三尾泥云

十三日云今云系前定 以由庭

十四日入秋云系系法物云 以由庭

十五日天晴源解急試東之依仰物云云云仰慮身仰物云云
及南面而庇立仰倚子 尚而階乃大吹加係以系又南庭

而水引引慢 而而及東院 中列事始 王上以中座中列

及先之休實子表漢以苑人頓為房物官居人右大相按

案中納言 里后官控 下官水印前座 如法如上 泰深

一人不為新大舞 也 也為上人而負首以下也 出古休壁

下座次極極 及下令 其色如 及房休算中 仍事印障

子而過 因及下 印敢色 也 東中門者 皆官 年人 以下 前

是失心 音是 漸進 出南庭 年人 八人列 年 中 印 通 如 上 右 右

雅定 苑人 右 少 將忠宗 苑人 左 少 門尉藤 院 定 仍 事 已 上 次

才如此 反 告 滿 法 能 明 左 東 門 尉 以 守 年 傳 二 人 今 日

不 系 責 甥 以 前 事 一

仲 始 四 位 人 年 人 之 時 不 言 一 舞 之 被 打 身 如 延 八 年 三

月 降 時 祭 四 位 人 後 明 家 貫 不 言 一 舞 只 但 位 階 年

之 之 依 故 二 系 八 印 所 例 今 日 中 如 及 不 言 一 舞 之

十六日 辛卯 天 晴 始 以 臨 時 祭 人 之 多 以 會 禮 未 明 始 裝 束

祭 人 之 下 祭 人 之 衣 殿 下 令 儀 禮 忌 早 且 王 殿

崇 供 浴 室 印 簾 付 印 物 忌 心 物 忌 心 服 日 年 列 有 印 禱

雜 物 忌 心 印 南 庇 伏 也 贖 物 以 房 禮 禮 禮 官 主 殿 印 林

着 庭 中 座 使 左 宰相 中 持 忠 友 者 座 細 細 紫 漢 法 禮 禮

祭 人 五 六 人 許 幸 印 由 入 廷 東 中 門 印 禱 一 官 主 退 也 使

身 業 下 及 也 幣 立 有 印 拜 也 退 有 友 禮 法 不 遠 人 之 忌 忌

入 印 次 微 印 幣 束 并 也 座 木 又 奉 上 印 裝 束 必 例 而 庭

東 西 行 費 祭 人 僭 延 座 東 上 北 面 此 向 於 殿 上 有 矣 也 極 差

宣 命 也 及 上 給 使 字 相 也 始 無 辭 列 也 內 記 同 衛 王

印 下 庭 中 伏 印 物 忌 之 心 者 壁 下 座 榜 及 及 不 大 也

拾 大 納 言 也 梅 室 中 納 言 右 少 門 外 步 向 官 后 官 控 乃 吏

下 官 活 多 也 左 無 湯 湯 也 希 深 只 一 人 藏 人 以 夢 隆 依 印 氣

色 也 東 中 門 已 使 下 使 宰 相 以 下 者 庭 中 座 祭 人 九 人 九

休 降 一 殿 祭 人 及 也 祭 人 二 殿 祭 人 乃 相 長 官 祭 人 乃 相 庭 中 座

居 衛 重 孫 以 及 加 者 庭 中 座 給 居 衛 重 三 殿

程
不
陣川太次中
副中興之
言
在
相
定
中
更
中
門
以
事

同法湯以光平准之朝臣
左右色
宗上
左右色
宗上
宗上

宗上
宗上
宗上
宗上
宗上

宗上
宗上
宗上
宗上
宗上

宗上
宗上
宗上
宗上
宗上

宗上
宗上
宗上
宗上
宗上

宗上
宗上
宗上
宗上
宗上

宗上
宗上
宗上
宗上
宗上

宗上
宗上
宗上
宗上
宗上

宗上
宗上
宗上
宗上
宗上

宗上
宗上
宗上
宗上
宗上

宗上
宗上
宗上
宗上
宗上

宗上
宗上
宗上
宗上
宗上

宗上
宗上
宗上
宗上
宗上

宗上
宗上
宗上
宗上
宗上

宗上
宗上
宗上
宗上
宗上

宗上
宗上
宗上
宗上
宗上

宗上
宗上
宗上
宗上
宗上

宗上
宗上
宗上
宗上
宗上

宗上
宗上
宗上
宗上
宗上

宗上
宗上
宗上
宗上
宗上

宗上
宗上
宗上
宗上
宗上

宗上
宗上
宗上
宗上
宗上

宗上
宗上
宗上
宗上
宗上

今夕中宮御名之回矣入 瑞川院 在奥内源中御言
后正位矣而石大矣 友事相旧臣五六年 至日果
兼仕五列事一退也

廿五日 子天晴延今日因宗寺法花堂而祝之依焉上卿

未列洋子之事也如女同乘 乘同宗寺僧一人石系甚
解意之四伴德更人催廻礼中道僧德一人高姓乃多系

之皆在得在御忠政同祝日堂重子系一一人兼入大自河前迹
系之尚事系又系在堂言子系只一人兼入大自河前迹

乃更小多祝信伴役不又召女同佛系言系也七人并系人
津師九僧五人 日已暮了 且女姓之品系全并鐘前僧列

至二行有樂系堂中津師上 津師覺長後師
左右系各二回 或各一回 賀殿也

法會始堂帝子多花 苦同志水珠僧部 海濱師下不
歎五の香人夜石是の不由香久座姓海濱師上同之應竟
津師事 變焉以越後法

此及より五小形前上運車也依茲神之瑞也布施供養
来証金石海之河流と来る奉法之由津奇了僧多不

系事尋在津り申上由津了

此源云故三系比一聖之延久四年而七姓之
昔勝云秋法花云瑞清 天在宗人為其海内之極

元此人 中威徒各二人

今日之事 友の女雅魚在史定政の忠政官堂
乃久人

今朝僧中初際替人威佛師の事可也凡由下
佛人との祝の如く下は氣之 伴の事の如く其由下知

四 大巨系は起之有吉事 又自之有祝おは成之有瑞
前定項も位極定又有高年石港中文字乃河前使立 納言

河内親十人八幡神別當
祝詞云又入津定三八幡神別當敬定事の祝詞流
罪在矣縁政証平今夕皇太后之御佛若云

廿六日已別洋幕改移多矣其年冬至春三月文京遷遷已
及未別乃其年冬往河著廬有法常法南不後有三者卜
之石中其指各在右如各少納七時後系大之延陽明相具
乃少亦多同宗寺

法苑志才二日之召乃內堂童子系名各各身佛系
否之身佛始法會海護師昇翔二度同之者勝事之及
師卜叙之身佛及師昇久庵同之竟教練又及師卜了
有以堂探題指律師永清令持筆書入法堂而之者座
次堂名延唐寺跡源入法西而戶祀佛讀半收金高座表白
云此美問者五人道名靜耀洋記延後師靜等

入使系後卜今夕行改之後真福寺法成寺僧系領之仍將渡
御高湯院有東觀南面有僧總已誦座東渡五師所司
庄新座一家之右大持以卜五六中系入先真福寺系於
中門留者系中門由由教宗中別南指僧信完信指少局郊水
依法眼實是南法信信已誦五六中已上東對而西所

司五師陳扁次祿平取先例中僧言心僧總已誦後上人所司

五師祿及美佛馬一足於行僧心一別退改

次入法成寺佛系又於授久得山徑卷法務

控別當法中永免於少僧部皆智法橋隆言已誦益祥

所司一人其庄如初依制不使人教之

丹波寺教宗於中門相室下事由其係初大僧心祿寺

願之法中祿及法中准地人能僧總已誦祿

上人死之佛馬初大僧心一于後傳家

後下之系內有有官卷之有別不誦言卷

內大月三以也三人系入之不堪定之有大根尸文之

今夕上皇法駕羽還神六系殿

廿七日壬寅天法駕下東別許子左中亦同車先系入法西澄寺

別系內向同宗寺之方及脚殊下已及成其而於東大門

遙法僧皆改入經同之私事史之改系東前之及脚是日

系則暮存不系給由僧侶相候已行予言平云上以

糸皆不系之能及晚更之相得之若不系之者使名之知
之但此女身之持物如五毒淨絶之者不系之者五毒淨絶
入夜集内秋淨目之一夜下下出高西西同為賓定同
細心下而少對之結同西向の集侍廊定空方藏人藏人
梅窓中納言言予左宰相中納言大友友宰相系上依依
吹門上吹門吹門大友三人且且言入左左中友若志若若人亦孔
左大弁依台看田座此ら予依所方更教氣還か、不
見餘

後因事時許事、清幸梅窓中納言別當今夜下若
活部心友宰相た少女勅之
除目任人十九人 五位左一人一人及那宗許之不被但高幸
何乃大友有國之於此道宣旨一人 令明若志 除目以前法
初日新廊即ト
惟定有真教ト又乃改因系事定ト

分秋上皇居遠御下中幸東洞院遙晚還御ト

廿八日未別系田宗与子左女相九日法花會
胡座同看珠仁又座同看忠尋中時許事、東場以前海家
今又難之有陣定之不不系延川
但有定奏ト 當年石馬和奏有別又

廿九日天晴 欠日 午時許系田宗与佛法花會結願ト左左少弁
而僧侶認目生系將相侍後之步鈴胡座始同之是
測事、認僧皆以下堂中令弁鐘後夕座始認僧引列屏
音系有元僧亦次誦讀師屏 音樂

登高座之後舞但但一曲由由見旧礼
清淨之後同定定昇此何且月布施海海師布施ト事女取
香代代信信信ト事ト五脚下 有り香上ト弁外記史堂童
四人相加三三礼已誦長卷 其後退海ト事ト湯明門之
門ト石台使来逢云了日改必の被乃之而上ト皆以障
日已難及申別友大弁以下上弁亦結改侍申者ト又系

以下事然乃者而而... 系内之凡依又有陣定

東寺

後奏三通

龍元夷右一通 望義得略一通

已上總所注中

論義問答

謙師注申後朝尋元

已上乃事尋元先内覽... 而

近代湯我回台絶... 乃

事官人系外記... 毎日

有矣乃事左矣... 乃

事一々案... 乃

乃高年海物混合... 乃

此日 今一日定... 乃

今秋一系... 乃

今夕... 乃

教已... 乃

追催... 乃

後奥守... 乃

延任... 乃

可謂... 乃

Faint handwritten text at the top of the right page, possibly bleed-through from the reverse side.

Handwritten characters, possibly a date or a specific reference.

Handwritten characters, possibly a title or a section header.

Main body of handwritten text on the right page, written in a cursive style.

Left page of the manuscript, mostly blank with some faint markings and a small tear at the top left corner.

