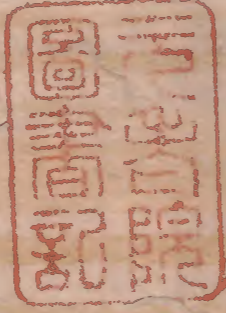


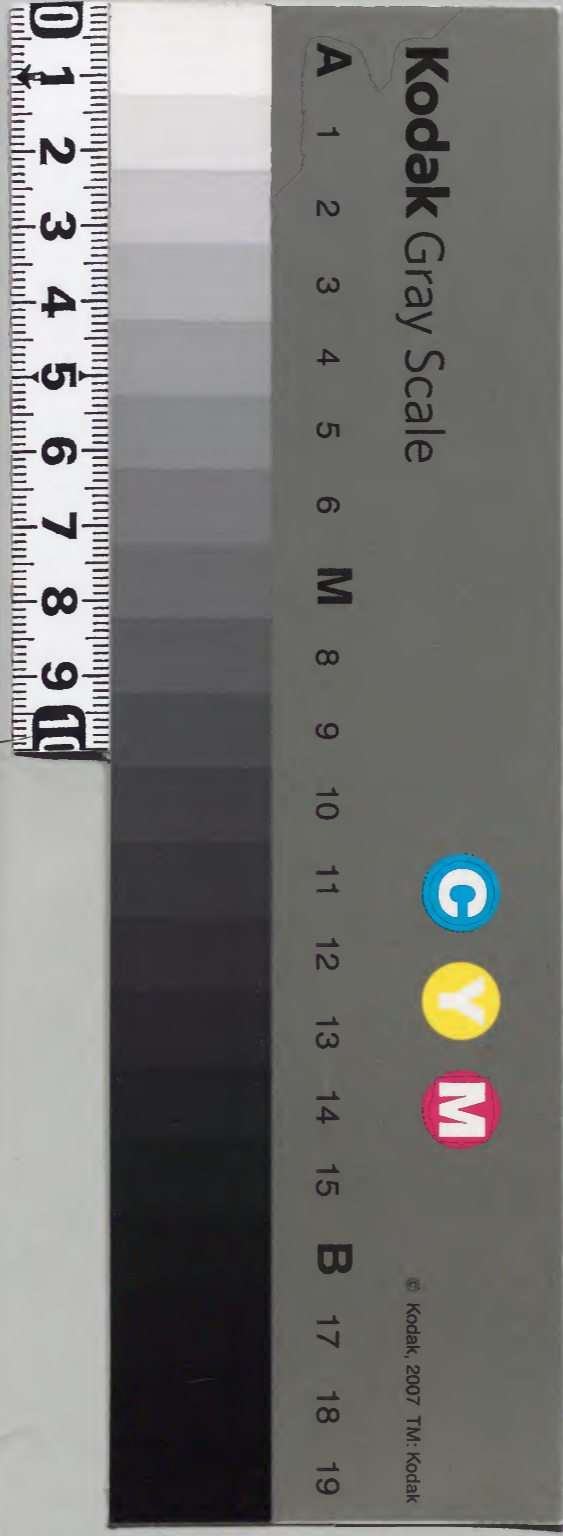
明治
日記
建仁三年秋



内閣文庫	
番 號	和 8304
冊 數	88 (18)
函 號	161 131

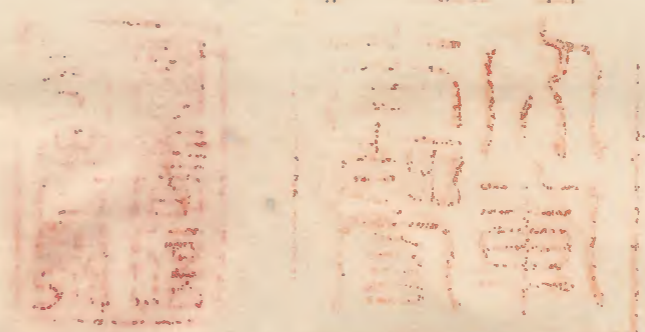
内閣文庫			
一 函	八 冊	八 冊	和 書
一 九 架	八 冊	八 冊	類

(八-九)

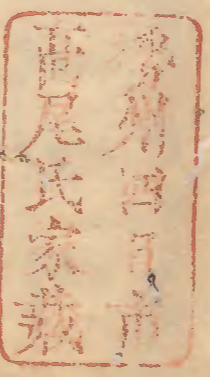
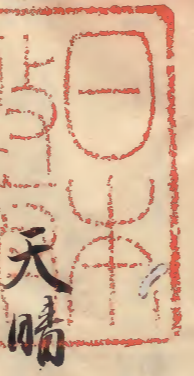


綴じ部(喉部分)の文字など開きが不鮮明な箇所あり

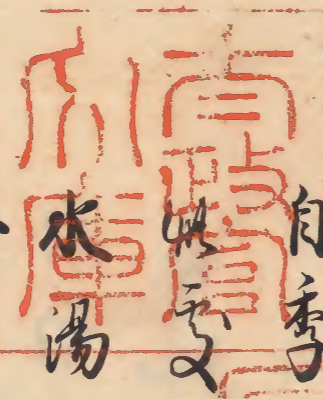
十七



建仁三年



自季夏在馬湯屋之約遷坐此山上人湯屋
姓受地形公造也對之山望遠有之日始



八日

天陰柳西瀑

午時許乘雲攀巖徑見山與飛龍甚之許
丈如出雲涯和次夫之女狩權現也
退處

九日

於天陰已後晴



十日

天晴

逢以泰社从即赴路 雲遙過山野未一點着
神崎宿取暫休息之後申一點許於此而乘
船入京着江口下船一寐 遊女之位宅云々
其乃冬天王寺
上皇昨日所重發之 晚月清朗

十一日 天晴

於江口乘船而時許着在江下船乘輿於鳥
羽南門乘車日入之程歸於泉女為帰着以之
後悦幸病未愈難遣恨非云小憾

十二日 天陰暮天大風起雲飛揚

内陪膳香藏人亦送整欲乘回實寬中而乘
勅之由名遂在悦止之入在殿中始殿御拜
賀云人可矣由俄有催已及景景乘不可

叶由申

十四日 天晴

夕行九系^給以礼不拜

十五日 天晴

森殿 女院所取明日去日始
所于此院 今日賜 乘人狀

朱之 新中始殿行振賀与時通 侍從
森清云先

春衣大重^給宣房申之有所前以次日表申之

實宣師申之 帝鈕把菊
申之 依所物忌直返申之

七系院 系極少院
所 於中門宣房申之少卒尔

不致用意申之 於尔但有尺於唐橋之念

弊車輪破損取寄他車歸

十六日 天晴

未明人之漸森入之固亦色賦免日之

亦在入迎被过略刻限为着装束也

辰始作束带跪森上 先是車殿北政不制車旁不德每身不之三月乃及殿下街髮百布衣不裳得之故也

也公卿以下亦後森集森人僕三人森入武

宋志武教子 藏人亦先親 森月城子以行 三人

雖馳使者更以不見漸及午始入道殿密

街座南廊簾中推亮頻往及給 令志 過七人

森入仍不待皆失森街 此裝束 森冠 云亦森

先親 在 觸公卿 在西廊 推大御云 兼 森家

推大吏 在 堀川 中 御云 兼 中御云 中 御云 兼

之重掛 浮文 持野 野 刺 花 山中御云 兼 刺 嘗 御云 兼

穿右 大弁 穿中 中 御云 兼 御云 兼 御云 兼

拍易中 將 及 之 候 東 柱 后 簾 子 給 依 作 之 衣 冠

二 藍 淳 文 指 費 女 扇 花 鏡 單 衣 亦 打 令 脫 德 法

带 劍

森入 後 亦 庭 亦 東 中 門 次 街 幣 以下 西 渡 森 人

为 先 上 臘 院 街 随 身 右 为 曹 急 隆 九 府 生

於 武 進 参 殿 下 九 府 生 武 亦 武 生 森 亦 本

府 在 府 生 忠 武 右 急 直 下 毛 野 敦 色 右 府 生

森 行 弘 院 右 看 長 久 海 殿 九 看 長 種 武 院 九

番 長 賴 继 入 森 人 敦 色 勤 仁 森 人 子 下 臘 難

堪之由先免常人中得及かいとひし可勒由
尸請仍被入種武又新繼新尸又母不
替云曲也尸之重被作子細今日沛艾馬
一疋在比中里久清可騎由諸人澄目之間
教之系之

常人後能同下宿依兼作久東所車寄寄
北政所街見物所車庇所車出車以所中

前馳公達諸大夫相交布衣半靴師季之
長信奉人長後物后所付所街車所街了當

久多殿下所車下所馳多騎馬之忽無人何所
氣色以季志雖末座布袴人也之置所榻中

納言殿裏所簾之還系所了騎馬之所
列殿下所地所一負等次五位上少馳雖

四位家司布袴之常車殿上人前次會上人
六位盛資五位五位四位藏人以中次中

將負童二人退者一人五位馬後次隨男四人
布衣袴胡蘇之雜色六人白色花田積芳已上

法洗染也次所如例奇光親未帶少細所
定布衣細太次所車撥攝檢非遣後五位廊

實六位成重之九系系所川系苗所七系院
密儀所見物之之二系殿奉具給所馳院上北

而布衣半靴之川系西有入及會所棧敷
懸伊与簾板屋女院密渡所女院所車之及在街棧

敷之南伊時資家北政所所車之棧敷北之

車之取予時通皇道車今日中乃及之外殿
上人未府不為衣冠自他刑部卿系車儲
之過儀奉依先後同章云法中車法攝珠
後車總合牛臺及死門或云傳神
於稻荷伏祈過系醫馬於木綿山系輿馳奔
儲字法船津僕從皆寄宿不遣之食了
忘於地下知申大傷正行路

不獲聽御車若御取御中納言殿御坐於
舟中與少納言履食下船騎馬於八幡伏祈
又儀御香自是前陣於野池系輿脫來步
誘馬之去御車於法華寺為辰過更松明
之入執保及雨於庭作祈如例次入御香不

退在御前於月夜松勝地催感頻所馳也
敬刻之後人之參入亥終祈於御香
殿上人不見來中乃及之退參取予以私使
之甲大貳云云奉仕御裝束人隱御於
社以多井下申之為時可冬申被御下下御
平御香移殿之後存例也後次陸勝之取參
立人大納言殿中納言殿別當侍從寧及大納
刑部立宿取之社以後如例昇棚人升一
殿下別當昇二有昇三有昇四有
以上四人於西中門外解劍懸尾取後易臨重台棚下跪
播易起昇御人引導發簾棚上之立定之
御立の了ては至急御跪後易立一祈之

退湯 以後云後私退中予卧宿不改借于時
時_也更中飲_レ更_レ所_レ名_レ到_レ殿_也秋季於日可張也
十七日 天晴

已一點裝束若青朽葉下各著到殿人_ノ漸 森午

一點許お_レ所_レ中_レ所_レ友_レ令_レ取_レ所_レ香_レ給女即表袴

予取_レ繼_レ献_レ之_レ指_レ所_レ菊_レ中_レ紀_レ之_レ殿_レ所_レ車_レ簾_レ各_レ歸

馬_レ於_レ黑_レ木_レ屋_レ前_レ繼_レ所_レ牛_レ將_レ之_レ榻_レ公_レ皆_レ冬_レ之

後_レ中_レ所_レ友_レ所_レ皆_レ奉_レ依_レ作_レ奉_レ依_レ持下_レ所_レ中_レ所_レ友_レ取_レ所_レ下

龍_レ衣_レ虎_レ之_レ步_レ重_レ給_レ之_レ間_レ之_レ置_レ之_レ給_レ之_レ是_レ北_レ階_レ給

之_レ所_レ皆_レ給_レ中_レ所_レ友_レ播_レ易_レ之_レ取_レ給_レ殿_レ下_レ以_レ乃

誤_レ取_レ之_レ賜_レ予_レ馳_レ香_レ之_レ主_レ階_レ東_レ搦_レ下_レ給_レ以_レ可_レ依

也_レ公_レ一_レ次_レ着_レ昇_レ刑_レ尸_レ加_レ判若_レ昇_レ西_レ傍_レ給_レ昇_レ東

北階着座了_レ中將殿昇_レ月階_レ令_レ惟_レ北_レ而_レ贊_レ子

給南_レヨリ_レ北_レ之_レ折_レ天_レ贊_レ子予_レ以_レ後_レ廻_レ南_レ而_レ加

着_レ殿_レ上_レ人_レ座東_レ方_レ一_レ乃_レの_レ西_レの_レ柱_レノ_レ東_レ柱_レ也_レ東_レ鹿_レ也_レ東_レ鹿_レ取_レ菊

右_レ中_レ將_レ成_レ家_レ之_レ具_レ大_レ威_レ以_レ有_レ家_レ之_レ端_レ予_レ同_レ德

季_レ之_レ具_レ保_レ家_レ之_レ端_レ資_レ資_レ家_レ之_レ具_レ光_レ親_レ宣_レ房_レ親_レ房

自_レ兼_レ等_レ長_レ兼_レ頭_レ上_レ作_レ合_レ給_レ行_レ也

浴_レ公_レ之_レ車_レ次_レ兼_レ人_レ上_レ所_レ馬_レ上_レ臘_レ為_レ先_レ次_レ馳_レ馬

仍_レ弘_レ馬_レ撞_レ入_レ坊_レ内_レ被_レ謾_レ馳_レ了_レ兼_レ了_レ兼_レ人_レ浴

所_レ亦_レ着_レ鄉_レ食_レ予_レ起_レ座_レ入_レ雨_レ而_レ中_レ所_レ友_レ又_レ之_レ起

入_レ給_レ自_レ雨_レ而_レ密_レ之_レ所_レ退_レか_レ冬_レ之_レ所_レ車_レ下_レ歸_レ入_レ又

着_レ座_レ以_レ乃_レ重_レ兼_レ乃_レ歲_レ樂_レ地_レ久_レ給_レ去_レ吏_レ取_レ祿_レ次

還_レ城_レ樂_レ皇_レ后_レ大_レ進_レ兼_レ降_レ取_レ祿_レ兼_レ入_レ并_レ兼_レ進_レ所

樂人賞 申大細 以給傍祿中細言以下播笏

取之殿上人一人相加 傍係負取也 已請祿請

大吏取之次引馬次傍細以下退下公卿以

下起下之殿下下所予取以當申刻入所依

保殿有之酒之引物馬 仍係事也 予了 分

教予退刻七日予進未嘗有便歸宿不後私

泰所社奉幣 變燭歸宿而七夜宿屈不能歸

系

十八日 天晴

日出以後束帶 野刺 泰保保食 小時 殿下所裝

束了以蓋中 權大細云 中細云 殿中乃取之

列座給長 舞人院所乃身之人皆着亦于侍

襖 兼澄冬上 大細云 之取 纏頭衣 給之 兼時

為青 生衣 於西面 角緣奉之 給了 退刻 武冬

中細云 殿生 兼取 獲芳 生衣 奉之 取之 給之

次久 清泰 予 拍矣 紅打 以衣衣 叩所也 守乃取

取之 給之 以人 下之 負下 之 所 中乃取 爲半

騎 由有 作七 日 行 以 衣 獲 芳 予 取 所 皆 以 各 騎 馬 係 奉 十

町 許 中 乃 取 乃 車 予 於 泉 未 得 密 系 船 脫 衣

休 息 催 掉 自 鳥 羽 方 申 始 所 爲 九 系 又 束 帶

竹 間 所 車 着 乃 即 入 所 檢 非 還 使 二 人 統 馬 各

石 之 所 隨 乃 引 於 所 馬 也 給 之 退 刻 入 所

以 所 與 還 所 南 殿 之 七 被 作 所 退 下 五 九 系

早且有良依不用意着此日紫衣未上頼能
入中坊及本容亭所布衣平候所於
簾中於依正冬先引以馬給一退出又正
庭中坊及取獲芳生所衣給予取一較之退
か之後休息晝又泰上

九日 天晴入衣大風

早且泰法性寺殿所丹後孫尼乘伴退
後泰及中納之殿所坐入衣退下

九日 天晴風烈

泰入衣退下

九日 大風西降

泰女院辨風大風打本發屋晝權亮及頻石
相去覽川原水夕退中帰冷泉

九日 天晴

布衣泰春日與衣人

泰蓮華心院已以衣人女院不
入所云

和休息夕泰上香可泰宿中雖有催依
心神不直不能付候由中女房上夜宿

九日 天晴

辰時泰上 午時許衣中坊系入冷泉

處富門 今日一和押供書長夢夕衣云

九日 天晴

仍九系泰中納之殿女院與下退下宿

九日

泰夏下并女院退下

廿七日 天晴昏微雨電小雷

泰夏下退下秉燭以後秉帚泰上於女院

沂和公之座在人所始被議約欽按錄公卿

以下每戶取字人數甚少 大理直衣 戶

大辨 未第次泉打公 隆漸 實上人有家下友

長守長兼奉新宣房親房時通忠定地下兼

隆信定儒尹範以下每季序字士範範自下

臘買詩地下買之殿上人忠定似也置之自

庇公以自座中置之置之在後師為長讀師

大取詩以宣房令重之

大學以為翰林泰寄依之題風景于秋久以

情為韻 沂作落句

風雲若有千秋契恐忘先言居大名文人退

次置歌 盛經序 信定兼隆地下忠定親房知

家 中務少輔 長兼次保季次下官有家次

公卿皆悉 題秋月久澄讀師同講師親房

呂家次予作長押上詠之各退殿下即還沂

廿八日 天晴

冬之殿下沂去泰法性与殿申時沂先退不

廿九日

泰夏下進早歌退下冬詣日衣衣宮廻通來

廿日初欽合被番之之衣女并實行幸

八月

一日

天晴

曉文正殿用奉餅了酒衣

往及山路
濱水邊

泰山野

昂飯未時齋殿

之齋坊門自新
幸即云

申時許出街

友大舟長魚次

以之乃
取白

有歌、予四人冬候

中納言殿所坐初款評定者不始款款負了

予合人迎五番負四番勝一者以難題詠

二首於歌考極上中款歌隆於上之辯款健自

讀上付勝負平度清云負數所作云信正
所房夕

之勝給自余願云具詩作中納言殿大辯權

辯 四纏

歌僧正所房 控亮殿有歌、予歌隆戒心

具親今一人雅控予送所教書稱施仍由逃

隱所被入保季七度為常祿之

二日 天陰夕甚雨

未時齋殿下相以齋中納言殿齋舍途中歸

齋殿下黃燭以後自待賢門齋入甚西失度

式或暗不見病者難堪子負中乃自八齋殿

退九齋

三日 天陰辰後甚雨

卯時齋禱病 淨衣 光親辯 幸初三任等齋

辰時先陣漸齋着已時許出幸乃去外齋

乞人皆為淨衣多信等 一二日齋向
人高時不見 所控信

養里外樂等云還所左右備信奉甚西最

勝光院西出川原川東北仍自大炊所門入

沂京於南門一退也

四日

天晴

自殿有石佛入沂去泰院大佛正泰給
座主泰入自初日山上騷動學生密徒搗城
時通得後進泰仍退亦大迎來坐 泰承明
門院土沂門今日之小佛子取牙陳退亦

五日

天晴

早且泰殿下午的退亦為降衣泰廣隨
此日中納去度沙座見泰賦一為日入騎馬
歸

六日

天晴

初年教奉幣 殿下沙泰內 申陰泰
泰院殿下又沙泰山傷之沙法 十日

比一之水水在殿後之 午的修退亦未時泰
法性占殿柳依之何甲子之石街前象作申
修祥泰女院 直於日入之能入九象宿所明
日辰的仇屋自驚嘆沙尼上欲被後地不健
街分依去甚取又有燈不可立之乃被示合
不空寢屋飲何事在由答之 昏黑陽序
東深法莊奉書云入道皇太后宮大吏於和
飲而可賜九十賀屏風款可款之者以之入
道殿係之德退給可台未思想之

七日

天晴

依殿下石泰上昂之泰院給山氣統騷動之

東到自時以後已逐令戰堂底不利退云々
依計中倭被攻以上大相國大將軍公繼公房
資實實之云々小的者未入在回源大池云
去指更及大弁之上以鹿以弁性及又公
信繼之也山加割云々自余中不香夢申
時將殿下出退出

八日 天晴

泰誓下不見泰 入連入道泰 泰中納言中相友
太泰四佐泰法瑞与 為長泰有勅額又和云々
序申時赴廣法池又為勅旨黑河廣隆与
退書教奇之宗新居也

九日 天晴

未之云放生云云辰可勅仕已時來帶泰院
逢辨門侍四長中關如之月被作云々
高以中以南明仕名高子點定未之相法
因仍欲即向卿之示也信長所 貴殿等前日
未左府探門
密儀德幸但依公不便集會
卿相已下至于侍臣下之庭列后入御院中
如勞陀羅法 前大信正所居也
潛衆十二日 事記引布施
予一及取了退也 先除
隆信 大納言 隆信 中納
言 實教公房定柳
公經家隆范光 泰議 資實隆樹
雅就公定 三位 經仲
保家
殿上人 隆雅以下
北人許 自殿下給所馬 所俊在木門
尉中原滿季
自時降泰殿秉燭退下

十日 雨降

今日西社所奉定 極案以下 左右年預將分

取競馬念人圖之等云々

十一日 天晴

已明森殿所去森院昨之山入座中云々

座至森入諸之役石太政大臣 公繼 兼宗一

初日資實公定之初旨 以日社司之綱森入

申以之更前不致作在云々日重議定

申以所及并中門外坐緣石社司之綱任

尸結旨可有討以沙法中仰之先居位也

簡左可被絶及職定也 殿下所退本座主猶伺候

十四日 天晴

小齋猶有煩執后九十賀屏風秋今日可諫

之申夜中重被作放生之營之乃風恬弥泥

自殿下有石午修森入結所秋見之愚孫又

以晚之發作者 親定所製更下之太傷正也

家之定家雅雅 讀波 丹後 宮内卿

後一卿女明日可撰定可候去座由清範

作云放生今托和撰養定及深文須由申了

以後勒仕云不可然由之更之云氣云々

未明所返か小の系八葉車 劔出京於東云

色日入於鳥羽北門系船着後八情別當備

車 不具自車 系月入宿所威儀人々未未若
毎日累々 之上臨曉森着 所馳料馬依魚日予又備

人之馬控鞭石末門推依長後於位急時
季忠清範六系儒部日傷史宗國法眼史
十五日 天晴

未明裝束天明之能泰上別尚以亦上一宗

卿鞞法名之座于昇西窗脫著座才一座不

懸尾上之外記之候膝實寧和年之諸

和又和冬之重可加催由仰之入和亦辨之能寧

和至先下之有表例欲以乃外記等云寧和

已被系車了予又云諸和由亦入之困而不

為症欲以乃右和乃通來着或鹿石使等

予人之大暑森比上之以下欲起症予先

之自西退下各下了上之以下南階漸被進予

於西為馬步乃步尚為淺履進之寧和

祝融之不此乃森各和亦庭中門外之

門上寧和乃步靴予於中門腰為靴步在池

師子狗犬中之沙喫暖亦在右為之石上之

已下者之定右表作永隆右門地時馬由仲

降仲重等也以此乃和人捧文捧堂上一之亦

表乃所報上之乃使示辨之乃使之割

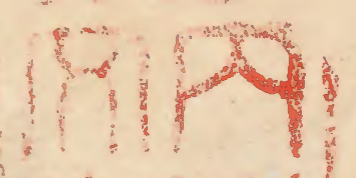
止有申之乃為魚日付穢中之養步今日亦

之系表奇怪誰人私可成敗平由也又亦水

引經時刻良久傍等冬祥如例了左和門左

表和右之行年後辨寧和上之用入中門之乃奉

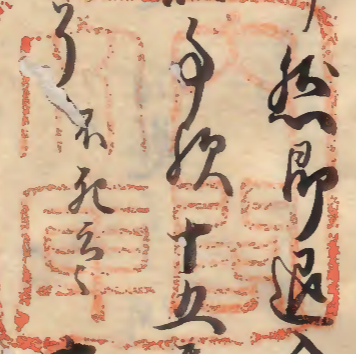
身之街喫張街網也例之予亦仍未入中門



同又扣街裏取為く交稱非人行之平以
 官人示辨友人云如計事取之平統欲平之
 如取撰障之平取之平於只今非人平之平
 友人云平辨之等以以中作別尚意可之
 入街由取觸之逐入街平自街裏後之替人
 地一街裏寄之退之如非取後為後背高紙
 上之被昇若之辨又自西昇之平向昇西昇
 為危以平非人持文來伴杖之搥控之紙付
 上之伴奇以平仗劫責不兼別以平仗伴信
 別尚之平奇去詞有新平之平兼日不平奇杯
 留非事云奇恒由也竹乃信非物奇等
 始予起座退本休也于宿不
 申終非物奇上之奇非之平症乃奇之平以信
 奇獨可有十二日已暮之成不審之平覺
 審か了之平已就欲依日着略凡奇之微奇意
 以門右取來若奇甚激之教平收德年時信
 中央程平起座廻非敏之信功信入之信之
 東廻廊か庭幕是の跡良の了らの能友人物
 未又杖尼取之維杖未持来先之平隨身之接
 友人指寄杖接取又接德紙云二信之平打云
 左小指之拵杖又尼之卷之平卷懸紙目友
 人云指寄杖紙七三三指之次取之取割杖以
 取右之同取皇之杖他乃非會か非人群之若

同又扣街裏取為く交稱非人行之平以
 官人示辨友人云如計事取之平統欲平之
 如取撰障之平取之平於只今非人平之平
 友人云平辨之等以以中作別尚意可之
 入街由取觸之逐入街平自街裏後之替人
 地一街裏寄之退之如非取後為後背高紙
 上之被昇若之辨又自西昇之平向昇西昇
 為危以平非人持文來伴杖之搥控之紙付
 上之伴奇以平仗劫責不兼別以平仗伴信
 別尚之平奇去詞有新平之平兼日不平奇杯
 留非事云奇恒由也竹乃信非物奇等
 始予起座退本休也于宿不
 申終非物奇上之奇非之平症乃奇之平以信
 奇獨可有十二日已暮之成不審之平覺
 審か了之平已就欲依日着略凡奇之微奇意
 以門右取來若奇甚激之教平收德年時信
 中央程平起座廻非敏之信功信入之信之
 東廻廊か庭幕是の跡良の了らの能友人物
 未又杖尼取之維杖未持来先之平隨身之接
 友人指寄杖接取又接德紙云二信之平打云
 左小指之拵杖又尼之卷之平卷懸紙目友
 人云指寄杖紙七三三指之次取之取割杖以
 取右之同取皇之杖他乃非會か非人群之若

去其不而以官人之拂退之更而去秋司等
自拂之僅網踏之後寄跪濁下置右方
之昇階一級脫昏先右昇階德丸膝長押
自右膝之度杖之上階下倚天自此行
立右也為寄跪砌下取之右廻由本所云
寄池身之德願相撲也之上郷以石仗頻被
示進く身等相撲又之申障之可尸相由
上郷被示有甚謂相撲來冬之乃為可去相
欲申之乃上之石仗可免ハ由力不九不然
ハ早可接負由被有命予尸之為子細欲尸
之乃上之作有免者可免歎又被命云更不
可免ハ人同若似去仗更何從寄臺跡南進
上郷前事可申之同伴相撲又出了上之云
わらわを作り方以相撲席よりゆりさうし
りとし一放牛今なると少以不可然即退入而
申責、雖非過高所以失難記ハ歎十五番
左相撲被敷天絶入群ハ界入不下
六番入リ予竊逃電入宿不為淨衣池が云
人等不來只以小男一女系滑船馳序不及
兼半入次泉着布衣系系拖殿被撰屏風
歎く如斯人ハ沉思ハ乃也わすれ行て其字ハ歎
乃上之置云五首歎也祇ハ各置之ハ石定
家冬上讀上如例ハ退下次入所殿下以法
冬之糸坊門退ハ親定殿下傍正所房有家



予雅好皇親家長秀能等也 今日在叔

杖不取副弓未曾有 又皆脫牙二級進退物

十六日 天晴晝後陰雨降

足癢痛而不出行

十七日 天陰申時晴

殿下所九系殿云云 今與若君所百日也

不勞不森

十八日 天晴

今與於九系殿云下有山作文 月題帶河流

雖有兼日催申病不從矣

十九日 天晴

親康未誤字治未古二日延引 古口目云云

廿日 天晴

水無漸殿所幸明日一定由有少山西塔

學生等皆離山入洛云明日所幸未定由

入泉清苑示送云

廿一日 天陰晴

廿二日二宮入所仁和殿上人與駝云未的

同己如所系殿云由步之駛車見云

殿上人小云過了後也中街門西行布衣來

帶相交高倉為羽林親房中為通寔室 已上

公氏等見之按察 系以車 雅親 宰相 庵徒 來步

水無漸殿明日云云 凡未門督返車云來小

阿射聖子又有為帝返了云 為悅

九二日 天晴

山上尚物忘今日水無漸殿未定也七信等
尔送雲下所泰々々延台不可分申候許為
鏡花等示送所定之即乘車赴高城
系取下船直泰所入所乘燭之始退
下風烈

九三日 天晴

巳時許泰上午終許出所江口橋公為度部
濟未泰退下々後所向殿退か系取燭系日
入著鳥羽宿九系

九四日 天陰晴後雨降終日甚雨 雖同晴不及土乾

辰時許泰上 女院所而 雲下か所出而物
入所字法之甚由女使更著二藍 青多 綾襖

青裏紐分 綾四節着之 赤色指貫練為色張衣 依光不 着生衣

院か所胡帶鈕施身口人緋葛袴 葛ヲ

黃子返袴衣 黃裏以墨畫尾長鳥丸 緋堆

帶將胡籬 殿上人甚少

中納言中將及淳線綾赤色袴衣淳文指貫

女郎 生衣 赤袴 唐紙袴衣緋葛袴帶鈕不

貞矢中將實黃淳線綾袴衣以絲縫三葉栞

紅生衣 所指貫以絲置木草 夏下七水武

袴五水佐 裝束也 傍介 以施身唐紙袴衣 緋

葛袴 赤帷負袴衣胡籬 權亮實 萩淳

線綾袴衣 淳文指貫 袴兼生衣 所隨身

蕙芳唐纸持衣白葛袴 夏下所冠 街随

力上臘負持衣胡録持衣野矢之 下臘帶武安申殿案七

劍皆色々多于持襖

已终凌西出街富小路白引予於伏報迄余

手製尚擁望湿眩如入水中

先渡橋入平等院与衣花口等群居街

車於向岸街へ船直被竹釣衣下街被釣殿

廊街先後先入街へ不羞街能 公道 三人

以所列不月屋東 事了被為街酒持衣台布

施取口位取司因引被事羅衣冠和備以

季衣被后入衣治衣冠と和巾中と

入及實作更不控布衣也季衣先老款者

松殿作因亦々仍可為布衣之被定而此二

人少亦脱已著之雖強不可憚為向後猶布

衣可更中被作又至々款衣上人取之例乃

有之々仍口位予且位親房可取比被作

和街若以亦亦以度中納衣殿今候也度結中

持衣之候口衣後縁 持亮殿不坐後

衣魚被后衣冠在弘庇街守所自南方進子

逐山白庇衣押上以布施自北可取由相尔是

次出街予取街番入街阿弥陀堂只記佛

次渡橋子入街へ一衣次入街被藏廻廊門

被用 予取街番入北東南 小戸 公道 同 自 小戸

置壇迄廻廊門壇より被就る也 敷筵以乃西

有家於此院司長兼於此備等法傷之自凡

右進寄開戶進下開三月戶以買下公建入

街次才被軍佛持等以乃平也為之迴廊造

小門有石森進作云之也之乃此乃物最擅

可進由可仰街去侍平歸於作大勝之教尚

有及別最擅紙卷物之入街硯蓋持來予取之

持冬是彼細加物也既皆在壇暫居戶外小

粹大師像又退下又依石冬可被彩送

院街所之地可仰院去路回之可仰兼的也

作之戶云街車難通街裏如何又冬戶以由

街裏去可只人款 予申云街裏候者不

可憐之款作之何事在也還也乃之德李朝

臣自輿之仍戶去由作之早可相儲昏黑也

街參之流硯徑本踏出北門各騎馬中約言

殿以下皆騎馬但入東西降稠人狼籍去無

私乘輿退歸了戌終著九乘沐浴平外旨

於入道殿街撥教於武女甚為止豈取弓

馬之街車子白之進於之又云於路頭向

街車進於入街之的卜街車之入給之乃進

於普通於於前之八右別習夕之也他人不

知之款

今日猶太史壯年之輩著生衣於老者強衣

但信克於此從著萬衣人死之著惟平礼

其五日 天晴

依以泰上而時錄退下左長上皇還所世万
有天子之早且可有御冬中彼催乃上皇
還所河陽之也其光親為所役參入

天倉座主正備正云傍正來在八日可宣制

實詮傍正辭退之是品白河所討飲左長門督新家

卿重病前後不差之夢云

八乘自殿引後華毛馬可云此所付春日清自因东引缺在是日

更相南山之回甲之也彼物循止了女房被冬之

廿六日 天晴

早且華毛引献大納云會昂出京冬河陽自

船直冬所和人之依園東病來分遊女房

被放出之長宗但未明將所行野了予等退下

廿七日 天晴

午時拜泰上未終出所白拍子被石集十條人

所流了退下依心辨惱早也

廿八日 天晴

午時拜泰上未終出所房冬給退也後所

所野人之皆冬予退下漸一身在殘願涯分不出此也

廿九日 天陰晴微雨灑

依心辨惱觸不昔中午時將退也備舟於八

幡別當申終着九乘又備降聖中昏為冷泉

卅日 天晴

今日 上皇還所云

九月

一日 天晴

行九条宿

二日 天晴

森女院所不今日所堂所亦冬後日野可所

去由有入道殿仰以所冬實也已而中御能

季於后回行乘時騎馬森出車一入道殿又

之詣給於日野寄所車之予亦系資於於后

等七箇日伺候之 所乘籠也入乘森中紙

言中將殿雜契之 所座之 見冬後乃冷泉

三日 天晴夕雨

早且乃暖減甚心休依病氣荒居

四日 天晴

五日 天晴

六日 天晴

辰時許歸冷泉

七日 天晴

辰時行東山拾粟夕歸家之同周卷馳走左

和川督新家鄉薨遺詔即從爭權其子六歲或四歲

外祖處遠江國司時政金長被討甚而從等

於系亂之追捕磨滅之金長身量可繼家也

申宣旨云

八日 天晴

人云兵亦已破下宣旨 舍身好軍中 入兵法

眼來

九日 天晴

今日仍有石先泰下被作以彩与所障子
名取事等午後將泰中仍言食已之泰食
仍取泰事座之乃中与之P給未明將以去冬
肉直著陣給俄而中仍云公居之友人辨泰
着以石入辨光親養菊酒之飲昇與座坐升
二人後向上
卿作上卿以下起座 官掌令居物居了奇
之詞
申之上卿著端准 宣陽殿系
為 活司執 執之上之亮天其
下之脫皆著之中將殿與大辨端小約言信
定并長魚親回次之勸查此座擬宜陽殿
稍各往柱外且位取續抄上卿以外記見
泰外記侍泰上卿向座上見之見了辨文送給
進弓場付殿人本之々々請取之後更自小
庭出下侍方拓石使尔上卿云今日所也忘
也而見泰書白紙可令改之飲上卿返之不
分明石使盛安尚也
舊物 和計時刻福八事然也
只何となくて上卿飲魚定依付院養下了
上之復座石小約言辨若下了退中仍言
殿歸泰殿下友養子之師教訓不見
去子 一日親
回養如後樂拉不使在兼可練習子之者成
時許由信直泰八系殿奉仕一不宮所節信
陪膳入九系月入程歸冷泉

十日 天晴

泰更所去泰院晚系還所退也

於院殿下大相圓九十賀事評定以辨書定
文

十一日 天晴

春院次參座主所房女僧正所房見參了
退於山上中更不落居入來果云未訖

十二日 天晴

夕參勅口陪膳 善也

十三日 天晴

巷說噉、武士馳走

己時許參下作云更無別事山寺危搦回
子之々々春院給口其人每々々 申納言度

伴侍并々向友庭給而因參考定中々習給
申時許師家日入之後春院雖無指事依良

夜參入皇親同參世同轉云去沙汰

十四日 天晴

春雲所云春院未時許退也 魚之也云

春宮陪膳者示六角侍從

一昨日也向春院殿發二人今朝歸春

十五日 天晴

早且依英門及所物備如野邊已時許所法
向入在久知云衣笠亭考定中終日被仰合

在春座多心他少日入之程之歸給而自路

功承于時棄燭 朝食以亦亦門 越々春宴暮 小酌着咽喉

春内召你以後也帶弓袋 不徒能也

涉以中為候街祿予取脂燭於下仍着靴出
中門將直來舍右為後之界之御輿已涉輿
長之東松明見御座先拜乃公卿列至小細
言志明養了寡街嚶中細云中仍及劍璽後
系所之乃予發警蹕音中街中細云後係
所繼給西洞院北山門西入侍賢建礼門於
晉日之平留階下鈴養了顯之於向中又
同之退入楊樹北山門宣仁門退於中細言
公房中為殿家體恭親能公回左仍不實
宣神通公明雅神右成家高通公氏兼香清
信資家隆仲 中細言殿上退於給仍街
去後西房不候直西房與中色西

十六日 天陰細雨

偃卧

十七日 天晴

已時許泰院之乃與下所泰儀而退於仁天
體法今日考定之轉用巡方帶
後步今日山門仍繼泰院作之仍乃事 想不
可有山沙法底徒守之勤長欲遂人否犹云

十八日 天晴

已時泰院於次泰會長中平申後街九系殿云
退於向右大弁作入長法服乘臨 山門已
磨滅云云

十九日 天陰夕雨

參殿所去參院還所之後退於九系宿

九日 天晴

所撰法教花後法教日中初食之度取之深
更歸於泉

十日 天晴

十一日 天晴

參殿所去參院申所許還所之後入京退下

十二日

受筆法眼未讀已時所參院今日春日所幸
十月中下旬可劫日所也源之兩言作所人
辨 於家以一定存命之或云出家

所幸林泉後退於參八系院取所月忌布施
參中約言殿 見參夕退於上長友奏云云

十三日 天晴

已時參殿所去參院上日仁王御法結願
午時所中上庇所蒙權步仍于周年云
下之著所於算子 內大臣 按察源大

約云 大定中細言 公種 乾山 家種 控

中約云 苑光 已上 直衣 宰相中得雅親 女刺 易 參 入 又 卿 起

座出 向 令 帶 劍 把 易 石大弁 殿上大雅行隆雅高通

以下十人許

公卿著ノ頭弁仰勸賞 法眼寬後律師 所

先法親王自寬後給兼之起座加律師數

輦上 已後 園 梨 總 十一人 次引御馬二疋在少將隆仲

布衣女郎 生衣半靴 尺少乃雅法 朱帝野剣 久清

諸求依申障不泰昨日被催雅乃隆仲雅

又申障仍雅法被作昇殿引之 所馬 儲

西門日神門 引出可引通本方由源大細玄

示負下石光親自系可引致也被作中逢

叔周玄可儲東也中作中彼卿守之

次男可儲東也中媯男之示舍媯男起座排

障子上東扉是荒尚雅乃高通於后神殿上

上也持笏着冠奔渡座中令殿上障子日縁

還奔入為常素 入路德使 後座の呼

所馬引了有布施且判友代資押人后年長

内府被取被物在之并置物自余次才之細

言以下及口位長兼於后上聯取之後座

范光以下不後座仍退下

法親王令入二棟与而後此所不為公卿退

於臺所簾徹壇等山傍中有沙法

殿下大相回所用下 静嚴光壽依石系入

从弁性反 不才其子 兼燭 殿下口退也

上皇所方違立过 上皇乃幸也

退於改装来系負下所芸泰内之取詔書覆

奏 中細言家押心行之 中細言中將反

之參給石俣使付上之先親 弁尔之家押心

仍一布帶ら等於所付所前日侍於所而致

公於东中門着靴 宣宣通信於后在

將浚成家公氏兼季中次員家与通見所 座

公以下列之中納云家神雅親公定以下納云

信定鈴養了家神與中納云及劍聖出所之

百雅親在中為 不見而申中納云實昂云亦

之仰所細給了路次如例於養明門外之

晉雅親如出所時列之公以下中納與過所同

指放列副之每事不思養之人次中納云及

劍聖予簡階下同右獨在仗泰所後入所

所殿了而下以退出以方是 中納云實昂云亦

幕全少曉鐘系上 亦所行所後門外神云

環發政門向日華門 他公以下不見入所因

院之百雅親又至右大弁上 予同名謁退

廿五日 天晴

申時終行正親町長歸

廿六日 天晴

巳時香壇秋門院日中儀法取散花七日所

法性寺及冬山云申時終還所騎馬入所之

後取初長散花退於騎馬歸於泉

廿七日 天晴

巳時終冬殿所去泰院和園泰云午時終例

所事了以弁來云山傍果云内々可來宿所

申示老云可致為作事一長師不可少仍内々

致作也沙以申示彼信可泰中領所申時實

下還許入大馬家

廿八日 天晴

越中仍任以便示送之可候許厰方申入
有勅許早可參者畏悅申了以乃以神泉
了依日次宜今日參入參着彼二乃途候仲
尔以申還申大進被來坐晚以參因恐人不
見之乃先參入道及見參之後成以許歸冬
陪膳了退申

廿九日 天晴

辰時參院午終許公所許泉了退出來
常參承明門院土所門五里改口府法了已

准緣備法多守師 七信之外三十信了已

定轉光雅降了衛鄉雅仍仍為通至法
信已下以位 辨親國仍了稅法了仍香院

年親別當降例了勅之雅降了又文司也
次布施予二度取之退申

卅日 天晴

巳時許參院申始許街馬場殿退申
定補中約言來常參入後任除日仍了已
為長信都長分入洛今日參入園東集外人
不列及



