

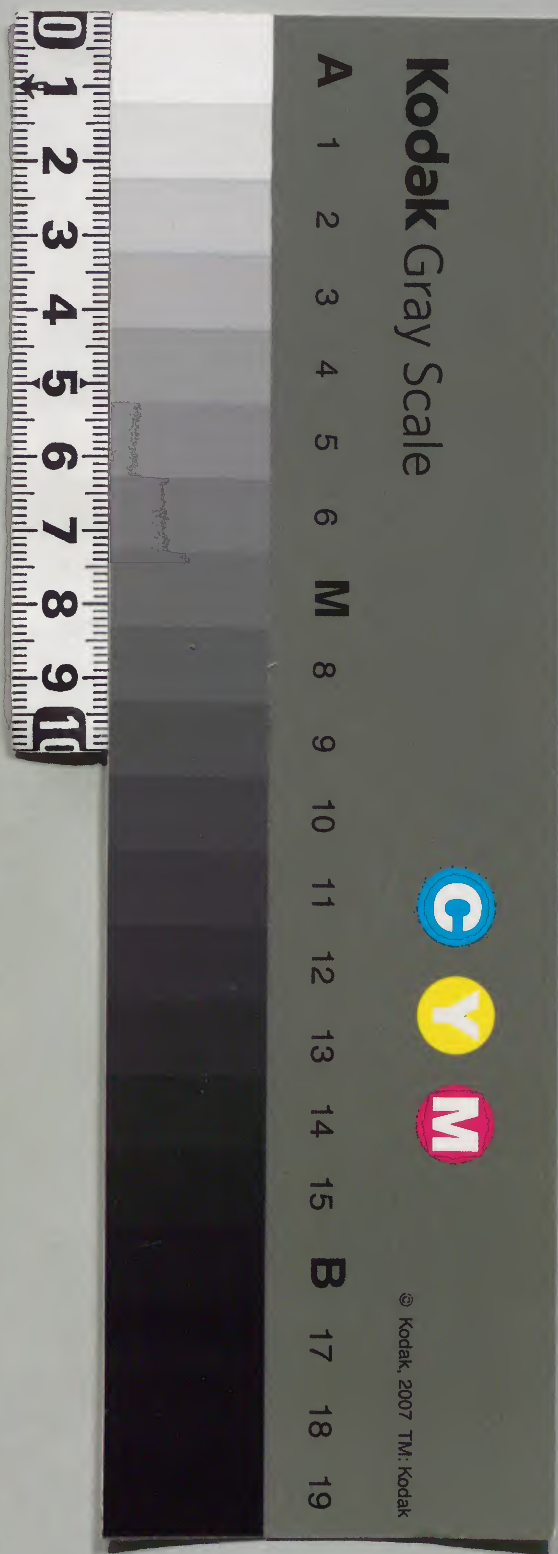
親長卿御記

文明十二年
四季

和書門			
類	函	架	冊
五	一	一	三
六	九	四	三
四	四	三	號
三	冊	架	冊

內閣文庫		和書
類	函	架
五	一	一
六	九	四
四	四	三
三	冊	架

內閣文庫	
番號	和 51643
冊數	33(11)
函號	162 228



大正十二年遷記

新編

一、大正十二年十一月、東京府立第一高等女子學校、遷居新校舎、

其時、本校、全書、印刷、

、

、

、

、

、

、

、



文明十二年愚記

都護親長五十七歲

二月

一日晴寅刻許糸内衣冠召具元長四方拜其友之

主上御寢身切令糸是刻恨之由者是月之詔司

糸系于宮子不之申先刻限湯爰不達之

換之衣作釜殿之中中女中催諸司中糸柴

之間主殿寮未系木之寮申于子細以養人召女孺彼内侍

渡身屏凡一从大京所屏一从墨冷所屏一从已上四枚掃那寮

於庭上粧之由座半帖之三枚友之委按見階間并

階方右上方格子之懸作云可為階階許依改了

皆申歲末之法礼云召法亦條之有物許之皆年始

公事一白無所施之乃豐衣澤武家之方也并
平座亦之亦切之由夜尸之始重之由尸之次湯湯之後

令著法裝束源大納言次出御以中將宣親候濟

卷宣親朝夜初夜之町々未宿御裾元長獻法草舞言國朝夜

候法舞意和餉了著法之舞風之内後元長取法草舞

退入坊系法局先之牙法局之體然先年粉身了今度園白并也

次有御拜次入御如初次退出曉天

佛亦次祝養之儀如常長衣拜天地四方神

及晚以中法門中細言宣胤未至座之哪之自平身

著裝束之氣云之爰法祝之由若未之若元長之著裝

束重下具系内兼燭之程中黃著束帶中若若之次

系著直衣同道系内法祝之由之時之皆諸司亦

系集元日平座之元長身以即系陣奇之尸之始

切之由上心著陣貞元長進御詞儀若作宣賜

及法裝束平座之爰如去文以七年八年別而記

之事終入無方之由中法門中細言有法對面次退出

惣用之動法大細言傳奏之平座法訪系百之

爰心亦持尸法事以中法實與細言系集後各之平身以訪之若元長云

系集合尸法法志之若若令候状之百之若酒者

分のを之由動法大細言之由送之若隨おふ之流

之儀以迎日之風を領状)

二日晴中法門中細宣隆之祈之申相中宣隆宣秀末依招
誘之有相飯之後有一獻
及晚以左中宣親末隨有一獻

三日晴申划許元長系因平當代之

四日晴詣新之相中許依招引之有相飯之後有
一獻

五日晴中法門中堂已下東向平息女末有相飯

六日晴系笑而太元法事如例年之為護摩於本坊
之有始行之由元長作之
之日月一也本坊
之始行之由元長作之

七日晴陰入相雷鳴大雨下至年正月一日雷鳴當年

之有雷鳴天地不相應之

八日晴元長系内當之平當代之方持佛系笑了

次事之得知之此夕有伴了

太元法事礼後之為護摩法之還音之及料

而多沙法之方之為護摩之由之阿闍梨之嚴傍之之

以元長奏之當院法代之為護摩事之而平有

御尋更之無護摩之成之而人之雖然就之無料所

無力事之于之付之不具事之每之作修理藏

但修理職

每事有不法事後九故御代定之方先為河宿
梨無為の沙汰し中有作仍作子細別物之志
先の修知修理職水治定者一の改付付三休事
小法不無修造の道場并休所お本坊の御り
く由有作くる方く

御櫻相受六位若人の坊向本坊之処自比より煩の
為此より極痛許之平云亦詮六位若人系禁束
却河宿梨難掌波法持物有之然く之修付之儀
尤う此趣の申合河宿利云此分治定六位若人管
負長胤と系波法持物と

九日雷下初寅之女屏南向系詣鞍馬寺

十日陰自未刻より午後掃家系由系受之元長より候

尸次し中有作不具し男とる系受室可敷と

百色元長之召難治肉し尸試双中坊宣親の

百波装束く中尸入り了の然う沙汰云何波

装束お袍備用元長先忠と同乃系受室可敷

中山及中坊在り系く召若人のと系く之修之通

系装束系内已系掃家系系云

元長系受室可敷中刻許系日直衣百具元長

東常 室可敷年始法系由之宰相中及同御

系綱代法車之每百皮張萬八人七人将衣猪出七人

前敷一人衣冠室可敷白志良法指費衣元御供言固期七人

御勤直 賀良氏於長中嘗宰相中將及法共法勿永康

後信庭 以書 元善 法憲 言國於長 布衣 伊勢三郎在為 攝政當 法嚴上人

宰相中將及自一乘旅於南洞院通之以下車准后唐

門心正親通色以下車系舍人之勅諭言大納言

源大細之平滋野丹幸相中將新宰相中將政

資朝於之

三獻之後御退出於元而御乘車平元長聖退去

之有法共獻三人乘舍之

十一日晴世夏

十二日晴於了和甲仍及法不有務示 室可收後御云

今日尚書子色元長清五之言國朝於相精云

法中法加指与方太元法河間梨系因

十四日晴系賀大聖与及次詣善法与享清法下許有侍 往心

例法示披講之三獻及晚坤宅讀師良世

講師之五十之善題之

今日又於宰相中將及有務樂

十五日陰不定及晚細雨下

十六日晴自今日造作事思立招萬進色形不造略之

十七日雨下同前

十八日晴當當台色元長

十九日晴有法系略云元長系仕史是之於詣中法門身有

太元法結於与返上法塔相系我人系内請云之

於飯家中悉皆死也
往例天扇者被下之

廿日晴

廿二日晴 月次會之中院大細之通書 勘解小路前

中細之中院門中細之役事如 永徳 新宰相中相

所小路三位長興省祿富就於長 飯尾大和吉

飯尾加賀吉 良世宗許也之

廿二日晴 至正自去十九日所惱之也下姿系了

廿三日晴 泰旧當之也所惱所減之

廿四日晴

廿五日晴

廿六日晴 漸不豫又為漸增氣云

廿七日晴

廿八日晴 系安祥方故有一献尚當否在元長了

廿九日晴 系旧為尸所惱予亦同篇云

卅日

二月

一日晴

二日晴 系旧為尸所惱事

三日晴 系舊法赤心地引石礎亦之系日次予為陰陽

以有宗仍卡了無為自愛赤心今日當否在元長了

今日諸寺諸社波祈事被作下元長法賦法教云
四日晴

五日晴

六日晴系田下安為下御惱法同篇云云名酒苑舟中
細之許予亭全新造云云我懸教子法之主別
七日陰細雨下或又晴

八日

九日

十日

十一日陰今日雜舍立柱上棟之未尅大風甚而
後閑之室可及并法卷亦遺教經法聽受

十二日 之更人之好還御之由卷出法車已至寺已大宮
車中足付無人之出立海云白山七所拈法教
十三日 之為馬人之被侵風而之辨布代之云云
及晚晴名大風雨之吹損云云

十二日

十三日

十四日

十五日

十六日

十七日

十八日

十九日晴 今日引波蓬屋お旧物五五了

廿日晴

廿一日晴

廿二日

廿三日晴 尚座召色元長

廿四日

廿五日晴 有法連言雖有召就造作在傳之乃了多細

廿六日晴 今日移候之祝恙

廿七日

廿八日

廿九日

三月

一日晴

二日晴

三日晴

四日晴 自日野付迄 政資相 許有音信 鞠始之父子可

末之申封許著葛袴 向召具元長平

飛鳥井中納之 雅廣 夜宰相 永徳 亨元長雅俊

水咲茂筆柱久貞久諸平亦相長茂家筆四五

人者 傳諸大吏男 五六人亦之鞠之 後玉太り了 三献後兩筆

五日晴 政資相長來所礼云元長對面及晚三條并

中細之公躬心未福 迄礼云 羞晚飯有一盞

六日 大風甚雨

七日晴

八日晴 尚書百色元長予今詣石山寺每午宿願之

有猿樂

九日晴 白石山神宅之慶自空所宰相中侍及予之徒

こつ一卷 結之つを 點云 隨令尸 計 故之 中使尸 子 細

志定 時宜 不使 七定 之 德 色 點 七 之 命 之 四 之 之 也 之

十日

十一日

十二日 既左中侍未除目内覽進退口之習礼

十三日 尚下系 内當く

十四日 晴 今日空所及宰相中侍及西鞠子有法侍受法師範

飛鳥丹大綱之 兼 雅 同中綱之 雅 康 召 具 之 同 和 仕

唯后有以立尸人 故有法鞠之 人 之 兼 賀 以 鞠 人

投糸賀之 然 之 山 平 標 糸 之 飛 鳥 丹 与 人 聖 上 法

馬太刀又法之 大 刀 相 領 之 自 禁 裏 被 衣 銀 劔

十五日

十六日 晴 仍乃以左中侍宣 就 相 兼未除目内洗之儀習礼及晚詣

伊勢次之 左 惠 負 托 許 有 鞠 介 老 者 有 教 鞠 若

方敷之 奉 相 永 德 而 之 老 者 敷 元 長 左 之 老 人 教

予飛 鳥 丹 中 綱 之 雅 康 後宰相永 德 享清法善 法 也 下

棟久孫主 貞久孫主 庶戸式了 逆因幡堂 燈以

若原方

元長 永康

飛舟傳送

十七日雨下月次舎之勅院大細之 高橋 新大細之 中津門

中細之 新宰相 呼小治之位已下 示有披講

講師後通 讀師新大細之

十八日晴

十九日雨下与以 以古中相實興 示未深目案之為之由曉奏剛

之進退夢孔与人共以為公事才子之有也

廿日朔月雨下巽角小卷之白立柱三棟龍之座執立之

柱ホカニ物成リ

廿一日晴

廿二日晴与日被以內侍所御示与以以左中相 宣親相也

戸沙池之儀請平商量

廿三日晴系内當之除目小折為持樣有沙禮合

廿四日晴与以未除目習禮

廿五日晴系内月次所連也之

廿六日晴自与係召除目之 室所取宰相中相及依有辨也

与以以中將實興相也 云子奉以每事請平商量 戸沙

決子細示巨細作舎了内曉奏之由取支細后之

時之為安座之由作之从申相示云代之為能后之

能后又与说之有以儀也之由作之

名園白之戸相與 自日野傳送事

上

扈從公卿 新大納言高濑 日御中納言高濑 新中納言
縁光 侍從宰相政高

殿之前進資氏朝臣 特顯朝臣 後名賢治高濑

各歩儀之圖白々々条 臨之時元長惟床子官藏人

才吉才了高濑 安右の弁 為人元長作高濑 留左高濑

家礼儀吉高元例之也

同府 右大納言 意日 祥 退不及拜賀 念致 拜賀之

扈從公卿 新大納言 高濑 言清圖白抄 拜賀之後 又之退出 扈從之相 為方 扈從有例之也

殿之前進朝方中 宣親朝臣 季興朝臣 高濑 元長亦

就急好左と元長一 被命 自愛之也 有安藤人方吉云元長

扈從人之系舎之 興心惟之新大納言 高濑 為方拜賀扈從之後 又入四

是門系内 入拜賀元長 後名扈從系會之

元長之身訪之 由命之平納言 拜賀之時 高濑卿

五位内中之時 見禮之 謝之儀

一表之中 為方 扈從事 先例 不審 座之延有

先規之由 波高濑 取今之 為元長 為方 扈從 禮以

不審之由 白紙表之 後有内鏡 奏少云

縣召除目 初夜

出卿

内大臣 新大納言

日御中納言 新中納言

侍從宰相

弁

元長

所設做三人

寶治

賄召深目中夜

公卿

内大臣 中法門中納言

新中納言 坊造宰相

弁

俊名

所設做三人

心量

賄召深目竟夜

公卿

内大臣

日新中納言

菊身中納言 大藏卿

新宰相中將

弁

光忠

所設做三人

寶治

廿七日晴系賀室町所設新大納言做深目竟夜

廿八日
廿九日
卅日

四月

一日

二日

三日

四日

五日

六日

七日

八日 入...
九日 入...
十日 入...
十一日 入...
十二日 晴今日詣泉境 就之座麻卷入道 依之入湯山之早且
出京宿出。

十三日 雨下自出口紫 弘普蓮 午後晴著山岸波边及晚
著坂龍之座宿 貞壽庵 南昌寺

十四日 晴今日天神之肉端著供書之有庭儀尋多羅

供給人夫又舞樂河園梨未入其儀不能記

十五日 陰借請或在亦有鞠入晚陰而卜之有心鞠令

十五日 日天寺土堂舎云々

十六日 雨下

十七日 晴 於是方左不有鞠乃先消後三郎省不有物飯

十八日 雨下 井上入乃并善卒亦来自法安寺殿有法使

十九日 晴 有鞠羞一盡於鞠人投

廿日 晴 鞠人投来一盡乃海邊見迴有鞠平不出

廿一日 晴 有鞠

廿二日 晴 有鞠 法華理法儀 耻史

廿三日 晴 陰不定 雨下 談之儀 耻史同前

廿四日 入中嶋 岩邊 来枕之鞠 事乃門流 乃政 少侍

之由 命之 处此 旨連 之 不望 雖亦 斟酌 於 状云

粗 演 說 早 亦 端 開 之 正 之 考 之 出 作 一

廿四日 晴 亦 細 道 場 有 久 世 葬 所 向 少 之

先 乃 乃 中 嶋 夜 妻 来 就 蹴 鞠 之 儀 出 法 文 平

注 卷 縮 開 之 有 鞠 平 不 出

廿五日 晴 久 世 葬 同 亦 及 晚 有 鞠

廿六日 晴 陰 不 定 雨 下

廿七日 晴 出 境 宿 無 法 著 酒 部 宿 益富邊以入道宿

廿八日 陰 及 晚 雨 下 早 且 立 酒 部 宿 著 有 乃 湯 山 湯 治 每日六 七 湯

治 夜 亦 度之 於 路 次 卯 花 威 之 不 少 郭 云

かゝりありしをいふも地切つて時會うのふれはしむべき也

廿九日終日雨下及晚糸詣鎮守并茶師堂俾宿有
十五首續哥

卅日雨下及晴晚お温泉寺聴安本地後素古家僧

五月

一日晴糸詣鎮守并茶師堂お懸覽

二日晴お事

三日雨下及晚晴

四日晴今日滿七ヶ日也

五日雨下お供之候お祝著自今日廿七日初日お

糸鎮守并藥師堂

六日晴

七日晴風烈於河弥後院有鞠依風お

八日晴糸詣茶師堂及晚借小齋庭有鞠入夜お月

糸詣茶師堂

九日晴懸覽お鼓お灑お自宿坊五

平山祇乃行お之お流おのお名お好お之おにお行おるおのお打お寄おりお

十日晴陰有鞠依風お

十一日雨下

十二日雨下自湯山お往お詣お坂お部お宿お及お晚お晴

十三日晴早且自坂部宿詣左お崎お糸お江お著お泉お境お南お昌お香

午刻許

十四日雨下及晚晴於塩お穴お觀お音お堂お後お有お鞠お懸木小お兒お相お交お

十五日陰昨日在取有鞠真

十六日初晴出海亭一應後午後而下

十七日晴於塩穴有鞠内海又三所負範蹴鞠男女之

中態至之告示了ノ一印縮開子

十八日晴同前不不出

十九日晴於塩穴觀音有鞠小童為人未鞠於招引

塩穴之宅縫之群退頻招請之男既向了

有之款冲了三百是卷之

廿日晴早且塩穴了未昨日礼云之引物為送之太日

一振真守 抄省一版以急十始為所之考者之及晚

於皮亦有鞠平不出之

村上福六宗保提浦又四郎忠長亦然之鞠了の

為門才之由是之態至之上六為在是蹴鞠之時

縮開不為之了頃状了名者未印合了

廿一日

廿二日

廿三日晴内海又中其負繼未就足鞠了態至印了

一。 忍訓縮開事

廿四日晴起境宿出京宿八幡

廿五日晴早且自八幡宿申京御宅了

廿六日晴系内田舎之相不持系

廿七日

廿八日

廿九日

六月

一日晴

二日

三日

四日晴飛香丹中細之藤筆和父子咲茂草善法寺

五日 武家之人之来有鞠

六日

七日

八日

九日晴省鞠如去日人数

十日

十一日

十二日晴今日月次會之勅諭寺大細玄以侵之海住山火

細之馬清中法門中細之侍道中細之實隆宣親養侍道等將能卡承

康俊通飯尾加賀守飯尾与之左惠石是村左惠貴経

宗行亦来有披溝之柳元长談師海住山大細之

十三日

十四日

十五日

十六日晴 飛鳥井中納云雅康 菰軍相 永純日野 政賢朝光 始末平

父子以量武志之華 只木未有鞠

十七日陰 飛鳥井中納云 菰軍相 永純 未有鞠

十八日晴 早且系詣清水寺

十九日晴

廿日晴 龍首座 今日中向境

廿一日晴

廿二日自暁 雨乍 近日有卷 半之 愁甘而久 但如夕

立雷鳴

廿三日晴

廿四日晴

廿五日晴 系内依召之有御月次 漸連高芳 法樂云

四精色之每月非精色 二月六月計之 先廿首法談 奇題 亦下之 中二

今日 召修人

檀必教忠 勅修古大納教秀 海江山大納高清昆号勅修

平勅修古中納經茂 侍道中納實隆 新軍相基

宗巧泰仲 源富仲之師 連歌終之 後有和奇

被謀之師 言園物信 談師 在作 檀必 在障 託伴

勅修寺大納之 依仗 披謀 各在 邑人之 固禱 平之

在知 之由 有評 有謀 師談 換友 之不可 說之

廿六日晴

廿七日晴 元長系 城南 仗是 殿自 今日 有法 作善 故 七 四 之 之

有性生講有万秋来云云云儀不能注西作人

右大臣教季 周前中納言基有 兵部卿宗德 伯二位實益

四辻宰相季經 俊量朝臣若万秋不始言而作云云 重治朝臣不吹万秋不他承許

吹云云

廿八日晴未 内富之伴云雅國朝臣上階之理高禮又

志為四取云云云云二取三取勿論云當時家礼

日野以家礼為難為日野家礼諸太丈上階云云

依于儀云 物許何云云

又作云緣秋朝臣連云上階地下樂人無上階之例

但四取以以師範云云無例雖然色例各叙由品

之方依以師範賞云云云云今云無由之云云

上階云云誠云代御師範不能左右之若上階云云

表の被上北面之由申之此事不叶理之由云云

趣奏云云 敷慮云云上北面無謂云云

仰心尸光忠夕郎事不坐政顯每年在云云

無例之辭職之由初修云大納言尸之雖然政顯

云云叙四取光忠補夕郎云云云云云云云云云云

政顯夕郎多手之云云云云云云云云云云云云

但五位侍中惟不口不辭夕郎云云云云云云云云

及晚退出詣連大寺大納言實深許有鞠の男内次云云

夏之云云飛舟中納言雅康 後宰相永德 永康云

云云武家之輩若法与貞久孫主云云

方後之宰相以後之

今日原云七夕御會頭事の原飛鳥井中細云

出状の巻より返事自云云の注去法人教之由

有印布が御前隨伴去々

式了の意 仁和寺云

源大綱言 飛鳥井中細云

兵戸卿 詩送中細云

滋野井宰相將 氏部卿

道宰相中將 言團胡卡

後量胡卡 元長

心量胡卡 源富仲

親長

秋分元長より河法より河法より

廿九日晴入夜越端出例

七月

一日晴

二日晴

三日晴南宮法元長系仕

四日

五日風烈

六日雨下

七日晴名有七種夏

一鞠

一揚子

依人之友陣云々

一樂

一郢典

儀改聞畧々

一和漢

五十韻

一和哥

卷日七之題賦之

當日披講 講師 元長

飛鳥丹中細之披講之附未々

一七盃飲

人教

二日 中法門中細之

飛鳥丹中細之 侍從中細之

一日 新宰相 基經 元長 拜入道 空法眼

富統胡尤 俊通 三善清房 永有景益良世

法眼亦之

酒半又有揚子 甚鞠亦依宗真之

入書本日 具元長

重下具依法樂系任之 卷日七之 亦惟之

十一日 人之懷紙到 未取樂懷中 滋跡并夜侍の 入

十日 子細之由 作元長 お法前重法懷中 茲以 吊

九日 系仕の 為以分し 甲申云 法至以懷紙の 為各別人

難を交借中 之他の 為一通別之 系の 為以換し 申す

之 誠を 借中 の 並別之 由有 作亦 為々 お法懷中 亦

申開重し 銘元長 加之 申中 法懷中 在別

八日 晴自石大 徳吉 乃 実深 許有 奇信 鞠張 切之 申划 許 終出

飛鳥丹中細之 雅康 系 余示 申云 今日 雲入 鞠之 數

鞠之 之 張 以 申 申云 雲分 鞠子 申 申之 申 申之 申 申之

數鞠の 然ん 申す 申云 然ん 申云 然ん 申云 然ん 申云 然ん 申云

而不得 申云 然ん 申云 然ん 申云 然ん 申云 然ん 申云 然ん 申云

座敷之柳 東上北面 咲茂草棟久負久未修 主南東
面善法寺享清法下云云 座向東上南面 云云 武家華 脛
東上南面之座 校めく 武家末之輩 折南北上東
面之云云 然之也 平粗が 亮見く

去月廿日 座敷板

云云 西上北面 武家華 南上東面 云云 向類享清

法下 東上南面 云云 武家華 貞久 孫主之

今日 平換勝

九日晴

十日晴

十一日晴 雖有台伏勝 所勞不糸 四

十二日晴 系指 淨蓮花院 墓所 今夜 礼申 石塔 敬

礼之系 大畧 石居 仍一向 水手 物使物 小居 亦不可 洗

亡母 外祖母 墓所 元切 付之 皆不散 礼之 存之 亦不可 外

一向 水手 之 後人 不可 好 知事 之 不可 洗

十三日晴 夕立 下雷 雷 元長 石色

十四日晴 夕立 下雷 雷 法燈 炉 三進 上一四石破 元長 作十七

十五日晴 雷 甚 雨 甚

元吉 作 工 鏡 厨 燈 炉 神 妙 之 由 有 獻 感

十六日晴 夕立 澤

十七日晴 晚 甚 雨 下

十八日晴

十九日晴月次舍式日十二日依于南益殿障延引名遊之

中院大綱高僧日比号勸ヶ田小路中院大綱後五日辰号

中院大綱中院大綱中院大綱中院大綱中院大綱中院大綱

中院大綱中院大綱中院大綱中院大綱中院大綱中院大綱中院大綱中院大綱

中院大綱中院大綱中院大綱中院大綱中院大綱中院大綱中院大綱中院大綱

中院大綱中院大綱中院大綱中院大綱中院大綱中院大綱中院大綱中院大綱

廿日陰晴注大与月次鞠享清法中以後云雖有招引伏

晴所勞右障了

直益房窓名造之平多東面

廿一日

有披講

廿二日

廿三日

廿四日夕立障

廿五日晴系内月次清法中以後云雖有招引伏

廿六日教秀海住山大綱中院大綱中院大綱中院大綱

廿七日中院大綱中院大綱中院大綱中院大綱中院大綱

廿八日中院大綱中院大綱中院大綱中院大綱中院大綱

廿九日中院大綱中院大綱中院大綱中院大綱中院大綱

三十日中院大綱中院大綱中院大綱中院大綱中院大綱

甲划并雷鳴是而下

作云東与活舍利頂戴之南院法代誰人下

沙法中尸所法一東与長者右金剛院乘權僧正

持系（中）入（了）時無長者（之）礼中（之）無（之）西（之）由（了）
ふ（り）然（れ）由（上）う（新）作（付）多（し）り（り）也（各）ふ（中）一（拜）堂（大）
儀（之）留（各）同（拜）由（中）有（于）何（由）進（日）悉（皆）之（室）院（有）此
進退（之）由（了）

廿六日夕立降

廿七日同前

廿八日同前（當）當（依）依（不）芳（不）系（尸）子（由）

今日（以）中（將）宣（親）相（卡）亦（作）殿（三）管（領）一（以）所（ふ）

及（了）之（但）五（位）職（事）有（管）管（領）之（例）空（了）同（執）許

元長（与）案（伺）了（了）

廿九日晴（新）新（小）香（結）改（之）為（二）為（の）相（系）

觸（之）

小番結改自來月二七（無）

晝夜懈（志）之（亦）系（由）

被（作）之（之）所（了）

七月廿日 判

新益人反

卅日晴

八月

一日晴八朔（之）儀（禁）禁（小）惠（之）法（有）二（至）空（所）假（伊）方（御）不

如（形）例（年）之（儀）也（了）

進（之）

部太刀

一腰 金霞輪

已上

親長

二日晴

三日晴 お廣戸式部丞許省鞠自志野丹許省音修

万終向了

四日晴

笑哉傳記

重則 出書事 奏少 勅許

の系有の御合子御系 内東九日二省以是

禪園平の觸尸以人教お法前出立法人教

禪園 園白 太太在 西園古前内大在 内大在

中院大御 勅許吉大御 海住山大御 右大御 平

侍道中御 新宰相ホ

取没事

言圖於在 俊重初在 元長 の爲禪客園白 大在不之世有作

以量 茨原在 教同長胤ホ

五日晴 平且系取下 来九日 法連 弘法系事 之 在迴計

畧の省沙系 云 次系 同祥 以合 之 於以 大取初在 隆為 以 吳許 之 系 云

以下 以 在子 奏之 又作云 之 作 大園 お通云 由有 作以

使志 尸

次大教院僧 正附牙 弘慈 取檀大御之子 在 三 親所 一 位 入 在 於 子 云 並叙法

眼子 奏之 勅許

六日晴

七日晴 自大園有 所消息 以 後 是 會 不 見 叔 諫 云 之 一

奏安し由り了

八日晴好眼の病已刻し由筋り了

九日晴人の病系之心系し由有治使所系 曰 吾言治前

治産者事うゆ何故ふし由有作平尸云在端御

産被身奥人とのれと作止し指家許し彼より難

治く換人の有亦存し中及悪口之然もそよりう及也

し重り作次御教りる一性り作祿園のしより細

衣尸有治し中より後治余り二句必深 勅書有以流合

次出治人の系仕

禪因関白左大臣 政家云 右大臣 俊家云 西園寺宗茂 実亮云

内大臣 信量云 中院大納言 通秀 勅諭者大納言 教秀 海島大納言

高潜 右大臣 実淳 平治迄中納言 実隆一献之時 新宰相 基經

入夜事早

涉連よりく万有一献り終又有三献関白此を一考

殿三人

後量 資氏亦相也 元長 心量 菅原長胤也

不振治也 各役送元長 禅因関白 初勤之

名所教白

八重一重のうらよりの梅の如

おさするころをささるしうさき 禅因

目のわけをの認ふりしひて 関白

十日

十一日

十二日晴 月次舎之樂部并後坊徒 永康院之

人之早達坤宅之寫當座短尺汗濡之

十三日

十四日晴 糸詣七条道場時正中日之

十五日晴 糸詣三生地發用帳之右之安禪寺假糸詣次

詣日東道場終日中

十六日

十七日晴 尚當台を元長ノ

末廿一日法會西園寺前因符之戸西迄之法人數

如先日之相觸之由首作

十八日晴 久我前太府系法會ノ夜之由ノ之 奏楽の

系之由の序云

十九日雨 下人之系否とも又ノ得因御右障重ノ了

彩被ノ右障之由

今晴 藤云 田院七當今人云云の序云云

此のくとも後々ノ門の表地と表

人之法前程作在序中云云のくとも、以多事有平

ノ云云のくとも、以多事有平

廿日晴

廿一日晴 早且糸同虫衣 依御舎之

開白 虫衣 前太府 久我 通博 衣冠 右太府 教季 西園寺 衣冠 前因大 実遠

内大长信量中院大細言衣冠南院大細言衣冠海住山

大細言衣冠右大内衣冠予五衣北舟中細言雅康佑造五衣

中細言衣冠新宰相衣冠

敬三人

後量資氏相在元长以量源富仲之

御連形百顏之接有二十卷讀号飛身丹中細言

出題有披讀讀研久我右府講研元长之披讀

平去之

廿三日晴詣賀世山塔懸木了云奉裁之

廿四日晴

廿五日晴為下系因依召之御月次御連形之机笔元长

物之伏見殿中院動大御庭大平物中

侍從中斬宰相宗行木之

廿六日雨下

廿七日晴系詣清水寺次系通言与彼方丈造而旁了

訪了了

廿八日晴佛陀寺長老来臨亡母正忌之旨招請了

廿九日晴

九月

一日晴及晚既系因自今日可有百日御事

自九月九日大略者
之惟此月自也

他惣忌之日
亦元上之

方各々系内之由是依有伴各系

内御人救主上御方分

御制衣 式戸之 舊院上御 白當内侍 中院

大御云 勅修大御 右大御 平 飛鳥中御

侍道中御之滋野宰相中御 侍道宰相 政為 新宰相

基迄 右御門等 為廣 季照 相長 亦之 亦之 亦之 亦之 亦之 亦之

亦之 亦之 亦之 亦之 亦之 亦之 亦之 亦之 亦之 亦之

亦之 亦之 亦之 亦之 亦之 亦之 亦之 亦之 亦之 亦之

亦之 亦之 亦之 亦之 亦之 亦之 亦之 亦之 亦之 亦之

各系進之 坂出御 黒戸 御前出 著別主 後私事

淡上了 依元長 亦之 亦之 亦之 亦之 亦之 亦之 亦之 亦之 亦之 亦之

登考 飛鳥丹
中御之 初之 亦之 亦之 亦之 亦之 亦之 亦之 亦之 亦之 亦之 亦之

二日晴 早且系 因晴 亦之 二系 亦之 園白 改圖 今曉 俄 薨去

大園 然 傷 無 極

三日 亦之

四日 亦之 及 晚 晴 系 因 百 之 御 亦之 之 日 亦之 出 之

五日 晴 亦之 枕 亦之 月 十九 日 夢 想 連 亦之 一 座 法 亦之 亦之 人 之

西園 亦之 亦之 亦之 亦之 亦之 亦之 亦之 亦之 亦之 亦之

新相 亦之 亦之 亦之 亦之 亦之 亦之 亦之 亦之 亦之 亦之

賀入道 字格名 貴盛
當時是 亦之 宗 通 元用 顯 亦之 亦之 亦之 亦之 亦之 亦之 亦之 亦之 亦之 亦之

良世ホ之枕筆師良世勤之師始坊新殿一折
早朝飯未列多早有三献以乃有三十之續哥
披襟之師元長讀師師都傳
事早令坤了

六日晴元長詣西師西郊

七日系四番之元長与白油宅

八日晴系内依台之省和漢縣与

九日晴及晚系内依前供之少祝之復退出省二十

之續哥の平依腰亦勞不き座

十日晴詣右大為連大与省巡舎鞠

十一日晴平与月次舎之連大為右大為以彼之

海住山大師之右大為中法門中細言侍送中細言

新宰相宣親相長富就相長飯尾加賀吉清房

ホ之

依入懷紙許講之

入夜而之相念出一檢辨起之

十二日晴系内為之未列申暇退也与右大為与巡舎

鞠之飛鳥中細之以彼之今中云善法与座

以石置之破三人為座座与之慈と少何為置

之松軒棟久の為同権主と中云慈の座座慈以

間只一人毎夜著座ふの垣と名已備干座了

今又之撤し候ふり慈棟久又同座干致難治

く田口後之知改ん之由命之次方控庭上座の
省盡以之後の試鞠の子奪平之次人之若座
身之若大拍 平飛鳥丹中細之若宰相志願畑長
元長以量 永康 已上東上北西包南方之善法寺 享清法下座
如方東上南 面置之次棟久殿 全日座
武家輩 而方南上
東面各日座之 享清法下棟久殿 主小笠原肥
前当伊勢次郎 左若之廣戸式了画之本卿
上地院 一ホ之

各著座之媛棟久殿 主指鞠二足 指左右 来飛鳥丹
前子奪平 更指来平前平人之乳化飛鳥丹
是定 二足指二足之
之能足之 之指 柳心 之定之棟久殿主
若之五色之中白鞠至平 媛方座之次各如例

五色本始以鞠皆平 休息人之月次坊以院了
指来 孟居后街 以例 主次后破子 后衝重次之平前
次才同棟久并武家之輩破子后足付坊及次指
来 鹿子 鹿子一雙有質子下指大支男
進書解二口裏紙一退入 各進流次持
来菓子 盛観蓋
栗柿木之 各取之食 指大支
指廻 次撤破子以下
次又各号色本有鞠立若之催真入和地宅
元長召色當 出 一投解起方之省時考

十三日晴出一投方之解起
十四日晴同前

十五日晴入来系因方之一投揚志之押若伏見殿
所門作时門亦在室二乃放火林小克操勅同

押号淨花院懸

十六日晴土產賣物今日見出之云

十七日雨柳下晝時同前

十八日晴

十九日晴

廿日晴

廿一日晴

廿二日晴出一投ホ一有日退散云云大聖寺殿下万物

恙く候了了次詣善法寺

廿三日晴系安禪寺殿并真宗寺殿ホ

廿四日晴詣古大所許先日善法寺北寺殺害千今不

味の奇く申有主沙汰之方勢入由と一大七天日各

無の未入抄申中間男の切之申了くき山岩秋

方志傳く男の切傳之申と了く體然本人殺害人

申留之間不可切之大事の為之候之申被命

廿五日晴月次津連為尸有障之由一

右大乃送使者報前小与為下子人集之事届

無為吹日未吹の悦之方送使者了

善法寺末有鞠依風吹早心一

及晚陰飛多丹末一足張引之

廿六日

廿七日雨下系内為人有法受戒

廿八日雨下系因依台之有一献

廿九日晴依浙連哥鐘有召依友降ふ系室可敬

浙方所格大細有伴一字抄々々終去字

切々巻巻音并許の校合云々

十月

一日晴陰

二日晴當當召色元長

三日雨下江次才涉流義之禪因と系終光日依

伴平尸了當事公事許の終云々今日也

方拜小朝拜浙茶亦許云

四日晴

五日晴入報系内亥子之

六日雨下涉流義也江次元日節會許云

七日晴當當召色元長

八日

十日

十一日雨下

十二日晴々々江次才涉流義之節會細記并而儀云々

々々當當之令初儀元長

十三日晴

十四日晴

十五日晴

十六日

十七日晴早且素 内請五箇

と日作云日午記より有法講尺被作吉田

三位若俱法侍讀より去き勅裁く由の作

元長伴日初作左和子先日作法禪同

廻美戸篁子は乃有假室礼初未縁置之

處り有め何中し由有作より去き中波しお睡少

く孝より假上云このおはふん平不有め由有作中

云い為習子有篁子為假室礼かう然と辨假以讀之

乃漏轉存く衆不似相儀實見えく及於法學尚不

有法讀之辨高院在位之時法讀之由毎度於

法學不有はる極清三位 業志 謙尺之時在万果若前府千

大御言 在旧院左府千時 大御言 連之能安各儀篁子子 為法學曰

不者尋之然ん作云い美を之然と中思言この治定之由

省作又法讀三宮院し勅裁より去元長と由同有作

十八日晴お徳大寺有鞠也乃中

十九日晴江次才御法讀義く千次有古今法讀義依作先

日し祥園了

廿日晴

廿一日晴と名日午記法讀義再法讀去始くはる心氏し心

被作若俱心御法讀より去勅裁し由有作元長去

十七日出去く次系假在和子先日作合禪園

思戸前養子有假室礼不赤知以而之志之由被
 尸素兄之何至十七日夜作合平之乃尸而何之何造
 三後兼俱之而存寬元十年所談去始お清涼殿有
 以多後強河院時於當時不有以子寬元連之
 講尺之時か議定不有以事清涼殿所事隆有
 例お初夜之儀も有之也於尸云と年列奉由らる
 後前以子細有伴平尸云清涼殿之出以當時不
 の叶依無所相具
畫所産出所不叶議定不有於講尺之有群衆議奏
 教奏之筆之糸列之糸尚座不覺愕先親常法不
 是又隆之勅を例主不審雖惟法讀就講
 尺之義不有糸仕人糸仕書以不有之無左人之

不之叶云皮云是就無之不但先例法學同前叶
 雖然存不足之也主於思戸以由連之群衆之上者之
 有法沙法思戸之進年同法不之是又和院法代
 外人無糸仕體也嘉吉五年因表卷上之後道因表之
 付就其泉殿自然法會無之不之乃何昔之也之改
 指面表之旨の法有用七叶云以定ニテコソアヲメ中院
 大細之勅讀吉大細之ホの伴合云海中指あり伴之趣
 平好不分お務之あり同心以子細 奏聞終之の用
 意思戸云と申云今日法清尺七之のゆ之平冬尸云
 先任例之有法讀書始之義七之後更有講尺之也之
 言上之を之也之中有伴先儲所在者之以産之前立座凡

及小池初發清苗法前立白木机新調之下為右立
 白木机公法以元長於台总俱心白木机初先但自來亦在系仕以讀之矣年退出
 次法華風小法在法苗不撒之立法屏風白木机在之本在法後
 文出御次於台总俱心引退者立机次諸卿系入
 中院大御之通秀勅修吉大御之教秀海住山大御高清
 源大御雅好平中法門中御言宣秀心平不重
 信送中御之實隆滋野丹前宰相中坊五右富
 四宰相中坊孝經新宰相基德亦之殿三人言圖類在
 元長不省次為右卜部总致所慮去亂亦箕子
 在富之軍お堪下糖皮事了各退出又之為
 明後日之

廿二日晴 苗富台色元長
 廿三日晴 日本記濠尺系日
 廿四日晴 言圖類在未有汁
 廿五日晴 御月次之依殿澤不系
 廿六日晴 言圖類在法大古 平龜吉丹 高高矣
 忠顯類在 元長 享清法行 伊甥治治
 廣戸式那巫本脚与了亦之 終日催真
 廿七日晴 苗富台色元長
 廿八日 苗下系用内府右大坊亦一献尸由法之令招催依
 作之
 亦内大長 實遠因大長 勅大源大出大 右幕平

飛鳥中 侍道中 新宰相中 殿上人言國相
元長 菅原長胤 木之有五十首 漢哥 勅題有披諫
談師 田大長 漢師 元長之

廿九日晴入夜系因亥子之

卅日晴自方禁嘉大死穢 云 西日本記所漢義延

引云

十一月

一日晴

二日雨下 漢主當之百途 元長 源大長 民部之 来

三日雨下

四日雨下

依召系内 并且有物食 亦是尸食之 有百首 漢哥如詩及

才法人教十人各了了 在就

法製 中院 大綱 勅修 大綱 誨任山大綱之 平

侍道中 細之 滋野井 新宰相 中侍 侍道宰相

受方以法茶法合言 抄者之 新宰相 基德 右衛門侍 為廣子細 同侍道宰相

被召平 侍云 新宰相 右衛門 督木 必了了 功系之

於法方之 雨下 於飯事 何有人 於男 来 雨下 人

平申云 已了了 百か 法人 教了 外 換人 云 以男 系 係之

系 雖 由 端 有 教 掌 只 於 法 茶 雨 下 之 在 有 之

謂 同 於 法 茶 雨 下 之

朝 食 已 了 了 終 法 題 各 十 之

五日

六日

七日晴尚富台在元長

八日雷雨二寸自開白路法使お禁裏一献の尸沙汰

の尸入るに尸入の申法返る之由尸同尸一十音
し由音作

九日晴一献了十二日夕尸破下

十日晴秀因江次第法讀義之次古今春那之

十一日初間雨午午後晴自次舎之布并中沙門英門

以没之来聴人之

中院大御談師 高僧大御 海住山大御

中御門中御宣親相卡 郎中乃 長興 富然不相卡

俊通秋原伊賀入之 宗伊 飯尾か賀吉清 房同与三左吉清 為親

卷川新右連之 親元以舎不聖難去之 良世不之

有披講之師 俊通之

十二日晴与方禁裏殿下一献尸沙汰法有和漢之 西人

数子一昨口依 評打催之布依不考 不系台在元長

十三日

十四日

十五日

十六日晴依台系内高所 方法元服事 法鏡舎之

十七日

十八日

十九日

廿日晴 孟居方活元帳有元者加念之 侍夫元在作

勅御書大綱云 以次才活淡養之 禪閣系

廿一日雨 下日本記 活淡養之 吉田三任

廿二日晴 活淡中 宣親朝花 顯基 夜野州心子 舞殿子

禪閣有執奏 勅許下念之 換為之

顯基不亦聽拜 做くり

下知臨の執達也 伴

十月廿一 左中好

養人大岡記 做

廿三日

廿四日

廿五日晴 系日活月次活連 哥之孟居方活元帳 討活指貫

又備 觀覽大 大方衣 下之旨 活元帳

廿六日晴 自是寫下 被下少房 在書 中真古 侍 奏大車

う好知云 系日日本記 活淡養之 于時 奏寺侍

奏子 存念之 由尸 白菊 元者 活元帳 親王

宣下 木尸 活淡 相當 侍奏之 成難 儀之

廿七日晴 苗當 活元 長依 百平 系日 於加 笑因 押也

安 活地 判木 件 備 抄 系 為 元 足 云 云 活 活 為 前

各 号 百 幅 許 意 付 子 細 條 云 云 活 活 有 事 之

不入形不入墨雖の幅意く

倫中吉備津彦神主貞藏一刑尸の痛事

奏開勅許

一条前関白教房云薨去之由自土左畑海也礼中

皇若任年中右関白友人薨去之由事代子歎

廿八日晴系内省日本記法漢教を控法講尺ふう若くは

省法勅雖方ニケ日中ふう昔本法會音奏不

衣傳心歎く由尸く由方有く

廿九日晴系小御所先方事作中く伊勢相濟平の由

是之由中亦有法使をるう是く之由あり有

法を由く由有作

卅日

十二月

一日晴

二日晴

三日晴

四日晴 今日月次會く

五日晴

六日晴

七日晴

八日晴親王宣下依所名字勅を延引のり十三日

九日

十日晴 未權大納言室町殿所方被指系伊勢相詰去自の書字色之

十一日晴 易下浦天及晚以系内百日御方有御見也

各坊系一踏外法前愚尸有被誹談中院大納言

通秀山所百日之始之時右一之有被誹談 謙所元長之

謙所所之方無談師不可然之由平尸出有談師 自下寫有被誹談製及友式尸心親王并高三友之坊人教

御製表式心親王中院大納言 勅修寺中納言教秀

右大納言實隆 中飛鳥丹中納言雅康 信達中納言實隆

滋野丹前宰相教國 信達宰相政為 新宰相基經

右法門督為廣出之事之當在初言三十之新

宰相談上之不及被誹談有之通之與支判許

退出

之流方百日 初言坊人教各別之

官法方源大納言 兵尸宗鑑依支國 四已宰相中為

言國後量不期元長源富仲出之女中與人

十二日晴 依若之流名字子方之為之勅心 巨師互別

管中納言 在始 存尸 重勅問及晚以清返子 未勅

修方大納言 尸送云 歡示餘解 官共之奏安之 平持系明日法尸討

抄本時方只所名字許七注打帶 各尸了之案九後者注引文也

勅問人教

源因清隆娘 大因清隆服 元傑前因白政基 因白政基

西園寺前因大長實遠 勝仁實遠

十三日晴 雷時之下御名字於未定此定之可也勅文之中

勝仁小人之俗難育之不謂之由禪因也

三人言奏之乃謂勝仁

神所名字更奉坊藏事之江助志之尚名之

並尸延味 勅問之後尸生之

及晚陰系四日具元長爰自勅諭大弼

史康院法訪之為百之由下知之延不

山上之延延引之乃不謂之乃不謂之

予云お延引之相觸察外記之

状之重之同答之已補對之爰勅諭之青估男

所官宣方用素并勅者

康澄来微之 中問答及再注和注が増法訪り

漢注云か増法訪り下坊後日の有法罪科

文之程糸仕不及法訪りか増の糸

元長自山方 有檀紙書名字勝仁二 又家司名字自

傳奏之云路之延名依沉醉無心辨之

家司

言因期元長 卷一紙

藏事

後量期元長

令懐中御監 坊者小と及不

の始り之由 奏開次上卿先是惟 菊之 大弼之 元長當今

親王宣下時以典之云當時
右大臣敏子上卿之
吉子之云大弁
左弁元弁之
上卿福著瑞座召官人之友試弁元長之宣仁

門外請益著陣史康隆排之父之杖之系之小之座之依之上之目
系之色之試之弁之父之一之決之之之自之礼之帝之下之史之如之常之次之弁之退之次之元之長

持之送之人之方之吉之出之者之試之弁之上之結之申之如之常之職之子之退之入之今之起之座之三之
以時不召而已

入之著之床之子之座之下之史之次之職之子之元之長之持之親之去之座之名字之系之進之下之上之心之為之弁
上心云云後又之著陣座心只召瑞座

弁之又之如之先之退之入之上之心之又之以之官之人之召之弁之
雖不召召留仍弁
系之進之下之所

名字之著之座之子之下之史之弁之退之入之次之元之長之進之出之下之云之權之大之調之之之後之原之
初也之為親王勅別當
廣安有廣橋一和仲光之時有初職子記云云
勅為首の權中納之後原初云云
下之普通

多之權之中之納之後之原之初之當之同之人之之之初之別之當之子
初也之為親王勅別當

元之長之一之次之之之拜之瑞之年之又之又之元之長之進之出之初之別之當之慶之次之三之著

破之三之元之長之自之上之戸之お之上之座之下之家之司之名之字之并之職之事之名之字之亦
此等之應安友依法同省お内書取工下云云建久二年寛元二年
主上子親王法同省の依用云云例之由見仲光記
何之云云

此之次之上之心之起之座之向之座之懸之方之思之戸之拜之小之皆之脱之端之座之置之家之司之言
東向

因之朝之在之束之帶之系之進之上之心之座之上之依之便之宜之陪之家之司之折之紙之退之入之職之事之折
無系仕之人の云云下云云
下殿
紙
懷中
次
應安友急言云云
次
進
例
二拜
之
後
退
出
次
元
長
系
進
立
催
長
亂

同之不之一之次之言之國之朝之長之戸之次之一之言之國之朝之長之加之立之列之當之面之与之人之二之拜
退之入之次之迴之做之三之方之菊之言之大之調之之之初之人之祝之着之之之元之長

尸次お儀定而主上省法對面爰中院大綱を御儀當り此
礼為勅別當下屬雖然先の秋氣之申中院疊お舎尺菊
亨辭退平祇今夜子勅別當法氣之無心之由入魂之
各第子先系之秋之法方お思戸省法對面色同お思戸
遂是系之臨重之主上法方色在ホお法三方對面所退出
意永及秋王宣下家司獄子許事之ゆき之儀
依時不同之

十四日

十五日

十六日晴依る父子系内右親王此元服法習礼穢室勅修与
大綱之源大綱云平民部之口已等相中好季経以中好宣秋期在

言團期在 俊量期在 元長ホ之

勅大 源大 四子相ホ著座 此中右理髮言團俊量期在

元長ホ冠法誦悉棉巾ホ置之平友同座 御六位代了

十七日晴

十八日晴系内下姿法元帳方子法合

十九日晴早且有系内作云親之統法元帳每る此起居法色退

ホの甲含之結山及法元帳年准后御儀の受贈之于时可

有跨后之于時分之候ホ法源法礼之根者ノ安ホ主上

御前平祝凍ノ之方法出之時平々奉每子ノ入云

廿日天晴風靜之早且系内右法元帳事ホ何法之悉具

諸日ホ下切子傳奏ノ定之取ホ有ホ定之無心

之由是乃勾苗因訪恙下以之次系法不系之有汗皆
今和う被後法曹司法物注文在予目録注文在退事
於能之り玉之秋之居方同法系巨細人々退出
及晚乃夫入勅使名御送使者お禁裏の系今早之
の系田有るり禮事云之師系内今和る未にお元者
早之り未室所及之由り付 日表法出之儀り家司こ
由思強之延事お考元者り由法之由再之有汗之
雖注不使之系之由なる之之由勅令令之
とる王上才一之注十二日就王位下傳名字勝仁法母成
注庭田大御入道法名務銘女新大御典侍之由元服之
去月中旬被る予省法法合之るに學園内之儀お對
登之思月んめ被る被遂之節以十七歳之有佳例と

不事子有汗布り云以十七歳之及先例無是情法十二
七歳佳例之由長祿二年尚今法元服之時為次之七
の勅り色布勅十七歳之及十三或十四十七歳之有可
不勅得先お法前中之有法由法之不審之及及
禁裏之及之由大儀之由取之親儀之上之由勿休之他
少之由推為形儀當時之儀之由若之由之他由之由雖為勿
漏當時之儀之由之由之由之由之由之由之由之由之由
由由法事ハの事切と予又り云於室所及有法由法之由
然之由之由之由之由之由之由之由之由之由之由之由
お室所及法由法之由之由之由之由之由之由之由之由
之由之由之由之由之由之由之由之由之由之由之由之由

累儀心女侍等尻之儀之有法沙法之為ありて是に
心去杖再洗尸了重被計尸云云注童裝束元服之後
通用之悉之旨以中尻之余為後進只御並衣傳藏の中
童元服指
矣漢相法元服之後被通用之由ありて大概之由定之
於室所初小川侍等有以夏子細を法裝束了りる者勅修也
大御之法次第事尸開白占次第才調備中凡室所敬家司
之沙法了りて及晚以元長某室所敬法裝束了りて相
備了りて之催沙法之重作令之申某日親之渡御室所敬
事催沙法元長令某仕ありて沙法之體法禁中之儀と沙法
系口可敬不定之進之方禁裏之儀然親之家司あり付
言團相たてし中おる延布お代元長ありて沙法之重者

勅定之方依難悉心と系之御車八葉自武家忠皆在
百色親直在車有例但苗子每事毎物言切
の自武家被を八葉御牛童法儀
亦事勅用之因下切勅修也大御
下切

廳官二人 布衣 百次二人 並密
御車童持衣一人 並密二人
御車副 並密 一人 並密

入夜二階御厨子已下法具之方注文を元長渡之渡
勅修也大御之使者注文を別以用冠袍
給不夜軍相下安
永繼

系内お封を著御之服童法裝束
傳藏の中
童元服法装束了りて及之者尸之皆後
後了相退也の被台室所敬法裝束了りて及之者尸之皆後
の首出法之由出也勅修也使
出法自去儀局下切

背脱著涉信皆

既中宣親朝臣献之諸大夫行去自朝白殿家被召色

傳奏外多以職子不覺悟信 奏高記未了而持之乃有初平之重被下云

予云不詮殿上人及進瑞之先規可引勅之案初志之有難治可詮

貫首者不可能左右但有先規之擬而予之平下進也云射此職殿

上人被下初者之習可引勅意記之案不傳下傳之有難治而詮此皆事

可作中初之也予已出禁中貫首異于他予之五位職子之為自長何諸

大夫下予子細亦不可依先規可之可道理者可被作付若不可傳貫首之由者

先規所覺悟分有治之可予愚者分於先規之確之知殿下神目之可

上之不及是世可之可被作傳奏之也予之可後海任山大綱之可殿下

而使來日為作之平下云已思也分先規下予計下分相遠賢惠

不傳貫首之先規當分可者可存作下予子細又予之分可叶賢惠者

不及先規之由也之被作付之也之理下先規之由首作之案不及覺悟與

殿無謂之由被思之也予先規之案為斟酌貫首之由也

五位職子之由長之由子細下不被下先規可射以使入見系之由予

之松於十年八幡御幸上山面不可傳信者於貫首之由予之由及

傳由信傳之經也之記之取之見海任山大綱之可後無音信信皆

自召次子 自召和殿上人 傳廳官之可傳諸大夫

諸大夫 傳貫首平 作合之 平系作下殿之也

漸以袴木引上令持踏庭定召次松明於路次各

可而松明之由作合之

諸大夫立於榻即此業車

衣又引也 及南之次信細

源大綱之雅切 案作庭之居平退於室可及信元服之

儀之信次才之由事粗控支及慥不見之不能記

但作下車 其申門信車者 于时大綱之儀 案向踏信云

事平還漸之可准后重廣縁被送尸有信礼云

漸冠礼之後無信拜云

廿一日

廿二日

廿三日

廿四日

廿五日 月次法連より之布不糸依有傳之

廿六日 晴

廿七日 晴

廿八日 晴 古く糸田下安長揚扇之勅諭古大納言同程依

糸之有評

一通任跡子不色一子子及出以之者知所可

衣百枚之申被思食之之為敷之申

一 甲系前中納言隆量 干今不海系之旨申付西川

宰相の被立一流

勅大納言之申

予云女子兄才在京有法為の被治定致

重作云め申申然者勅大納言被波女居

い糸之事多忘申

廿九日 晴 有可号糸系内申歳末法礼之退治後先忠

尸職子拜笑の申立申予之色退子為之先

日粗作會ふ為由教志糸五湯之由余之毎

子之忘却の被申之申

五位侍中五代秘記見之進退巨細

諫一依不勞不出產



Faint handwritten text in vertical columns, likely bleed-through from the reverse side of the page.

