

武類雜藁

武備兵法

和	七	三	五	類
書	一	二	三	函
門	一	四	五	架
	五			冊

內	七	三	五	和
閣	一	二	三	書
文	一	四	五	
庫	五			
	九			
	函			
	一			
	〇			
	架			
	冊			
	號			
	類			

武備兵法

內閣文庫	
番號	和 17315
冊數	5 (4)
函號	189 259

四



武類雜藁卷之四目錄

戰計第一

因粮

散將要害

專任

催集我兵

持重殘兵

而利

奉兵

戰計第二

具火

勸義

將用勇

畜靈與

併力

招困然

淺草文庫



避實

避寇寇

遷次

勝而備

持勢

不長駭

入糧

不顧內

深策密謀

因兵情

安服

平兵心

絕貳豎質

用安騎

用勢力

賞虞

愛兵

罰懲

武類雜藁卷之四

素行先生門人磯谷隆峯

撰述

因糧

平康五年源賴義伐負任連日兩糧食尽令兵士三
千人芟賊地禾田之能止大勝

建武二年冬尊氏上洛欲因糧正成察之豫令江州
河攝路邊數里之間收藏糧芻而或不侵掠又掠尊

氏地之糧米數千石委積坂本後果得因之

延元二年長濱某大郡元襲吉良陣因其糧

文和二年義貞自河村城夜襲攻兵令所留守男共

三千人奪彼糧運荷之三其間得糧四千石之

年歷

天正七年高天神城兵侵掠取之因糧於敵地歷年
同九年村上義清屬秀吉守豫列日高要舟出海掠
敵之糧米歷三年

具火

平康賴義命士卒壞民屋採作木投湍中聚編菅康
行積之厨河淡俄頃如山賴義投火燒之及城
治兼東大寺攻時福井俊方次太火楯燒而之
壽永木曾義仲相拒礮並結炬柴於土百午頭以素
具

楠正成入油於千破劔二百世餘斛以素具果有作
雲梯之事正成取竹於城外多造唧筒將激油燒斬
之

正慶二年大波羅攻時雲而之兵方軍交棘壞民屋
積其上轉就城下燒進門車元

應永六年大攻堺城積燒城之具高奔城俗曰人得

猛風發火傾倒城牆燒而之

文安三年二階堂為氏攻須賀川城々時夜縛藁人

教百於城外積柴薪於橋傍為氏兵聚藁人之所城

兵飛火箭射之

此時無鏡藥別
有火箭法也

藁人忽火寄手燒燭

上橋城兵投炬發火箭橋與柴共燒而寄手多死之
應仁細川兵飛火箭燒山名童屋舍

永祿信玄入小田原馬場令輕卒把茅堆之火
之

元龜元年庄子兵攻富田入郭城兵飛火箭燒郭屋
庄子逃出不待攻之

天正元年 神君攻長條射火箭燒兵器軍糧城開
逃

同十三年秀吉公攻千石堀筒井定次飛箭々々忽
入鏡葉相城中火起燒死者千數百人愚按近代有雷炮之制大

坂兵根入木扉用之凡素具無若鏡葉可燒照城可走三軍近代其制益厚可專

設時要言

平康武則寺衣川與此途甚隘要柴薪充蹊堅守禦

之寄手死傷若多武則分兵自間道回後

平治平清盛守六波羅除上條橋併之為牆

治兼賴朝入石橋山併橋為牆穿墮於其前守之

壽永平師北征燧城兵塵日野川留水漂三町餘

元曆木曾義仲兵守宇治川新橋極亂杖張大細時此

水練入悉除此兼之時亦用此制於大炊濟亦大度時亦用之大友皇子守宇治義貞守大渡共有不橋

文治佐藤忠信止吉野山堆雪於隘以因之

室治元年上総秀胤守上州大柳置炭薪于郭外四面攻兵既来秀胤放火於炭薪攻兵不得入之此間秀胤快自裁

楠正成三十間柵出未

延元元年楠正成守宇治川置石於河中高水湍磯

同年細川定禪剛頭家等来攻自三井寺出海邊設

虎落建寨徵寄手將破之定禪棄其寨

同年山門師伐京正成令五百人持手牌長四尺牌

故勝全坪俗北牡相鎖過敵向三十間乃圍闌五百

之牌始如城隙弓手在其後擅射徹牌追北

曆應二年和田正遠闌提翼小橋於阪中忽為軍墨

令弓手蔽之大射突其援至山下又闌之如前大勝

其夜令丁夫三千密穿隄二餘長三十餘間廣二間

下備其外寄手以為伐昨勝弄險而陣競進守兵為

敗輕退寄手逐之忽焉前有隄和田師擁柵而射之

突之

文和四年桃井直常等守戒光寺闌柵為軍墨

應仁元年畠山政長守御靈遊佐集河内放火于唱

門士村烟起風逆寄手不得敢進

永祿十二年馬場信房往燒小田原松田茅備已兵

於要地堆把葦於城兵可援之速火之

元龜三年武田師迄一言坂本多忠勝掠見作民屋

之門产雜芻積之途疾号火之潛退兵於畑下

天正十年秀吉使中村一氏登山崎天王山忽拔摠

壘

大坂冬後志貴野攻合大井某

何右衛門尉

等設槍壘堅

守

復役前田利常進玉作只城兵北村某助放火於鏡

藥菑拔之要之

惡母中古專用掘圍之用之或画附生牛皮或割有堅所凡攻城城堅強

乃設逆要害歷之古人之制不遺盡地

勸義

天智朝藤原千方不順王命能役使四鬼所謂金鬼

水鬼風鬼隱形鬼也紀友雄往詠和哥送之諸鬼感

之皆逃去

以下皆朝余者非也

千方矢勢所誅

治兼四年賴朝自備文覺賜先帝院直勸義促催関

危兵

正慶二年後醍醐帝用正成之計賜綸布於宇津宮

公綱以美誘之公綱忽自南都降京

建武元年北條時光守飯森正成有事不歸困於所

復掠河州送粮米而斛及酒有告之云我只守美爰

久今吾子亦以義起兵定知不好擅若人曰是時先
不犯何別

延元尊氏公三特明帝示廢帝無道後醍醐帝以義誘天
下

同年義助將至全崎今庄淨慶要之義助告汝父久
經常為屬兵耻之淨慶忽用逆

延元開菊池武重奉皇于以義悉屬九州於手裏
天文十七年織田信秀將入土岐藝賴於濃州以義
招降氏家安藤等欲取濃州

天文末年長尾謙信奉上杉憲政出關九以義合之

永祿信長奉義昭公以義合關九天正六年荒木村
重友信長公討之其屬高山某為耶蘇宗公告之云
耶蘇宗惡不義村重今企不義豈屬之手高山忽降

專任

崇神帝遣四道將軍專任軍事既平矣事

景行帝賜斧鉞於日本武尊而東征悉委軍事

繼體二十一年以物部麈鹿火為軍將授斧鉞勅云

筑紫以西汝制之專行賞罰勿燒頻奏

元曆文治賴朝公遣兩弟範賴義經為軍將討平氏

全專任然怨義經不聞事而自怨且悅梶原等
密與將之非

尊氏公專任得天下之衆。四國有細川北國有高經
中國置探頭以後教使富山左波等為探頭遣
自有蒙古襲末之事十國九州共探東國置管領
顯尊氏從之京師時南朝及之常有廢亂
各章賞罰四方歸一之患大劫遂不立
天正信長公勤王柴田為北陸惣轄秀吉為中國守
護澁川為關東管領信雄為南海太守專掌賞罰割
國分郡且神君在東海信孝往四國天正四年信
長使原田守天王寺附城又奪之使泥久剛政盛守
之原田大憤戰死或雖專任亦久報其怨或高島故
遇逆弑識者為

秀吉公以專任得天下秀長惣關西秀次轄關東猶
長秀居北陸氏卿司奧州不違枚奉始掌中國典秀
長于但馬官部

賜因
元和後水野勝成大和瑞將及攝丹後守父子屬之
村瀬左馬助中山勘解由為太和
口之本多忠政義濃守伊勢松平清匡下總守義濃
諸將屬之
以上自大和口志輝卿為軍將伊達政宗後之幕下
先鋒藤堂井伊柳原康勝遠江守上野信濃越後甲
別瑞將屬之藤田祐登守
為本多忠朝出雲守總州常陸奧州瑞
將屬之須賀拱津守監之各專其軍事

將用勇

天武帝將討大友皇子志無其計事者高市皇子攘

曆按叙云彼群臣雖多何逆天皇天皇雖獨則臣賴
神低之靈靖天皇之命引率諸將而征討豈有距乎
治兼四年石橋山戰賴朝自射寇敵羽示可戰死景
廉強御惠入山遂卒三百騎帥隅田川上統廣常將
二萬束服之賴朝訝其遲參命侍後陳從軍令廣常
大怖密思有將之器益心服之天慶藤秀御屬將門
將門大悅秀卿察無
將量大功不可忘忽系之近代明智秀秀為逆敵
且悅且悲契標志脫其藁人皆以為非將之器
元曆文治間源義經以小兵入丁谷航四圍
兼久北條義時召群侯御家人又云二呂言云今依逆臣之墜下
非義之綸命各浴三將軍之恩久矣存旧厚志早須

討逆臣否則速斬我元可參院中今在決志衆感敵
應命
正慶二年東兵攻吉野入本堂護良皇子自提薙刀
當敵教回七天皇太子之鑑皇子幕座王堂之庭酌
酒小寺某齋叙舞踊村上義光親敵之血云易皇子
而死皇太子不果人皆稱其勇
延元曆應間尊氏公每戰敗敵迎稱可自殺示其勇
美負至東寺吉典尊氏挺身挑戰尊氏聞之投袂而
起歷叙兵及之近侍兵強止之
觀應二年桃井上東山其兵潰崩兄弟乃縛坐振聲
揮軍呼死生運命在天道號師天敦其麾下不敢敗

桃井振其勇敵破大軍今又自北方上洛洛兵三万怖
桃井之勇以為桃井必可吞北用而上下皆何得當之
永祿三年長尾謙信入小田原探全札紅組甲禰前
黃洞肩表將朱麾自門蓮池只前後指揮示其勇於
関虎兵

同辛信長以三千將伐義元四萬衆皆大恐唯築

田來中務大輔可之信長忽襲義元人皆服信長之勇

同四年信長欲築刈股遷其守將此地前受大敵後
有大河水暴漲則路折援兵不得踰故守將皆歸木
下秀吉独詣寺又信長大悅称其勇築之守焉

天正十年秀吉攻高松与毛利大軍相對不屈此間

公被弑事聞陣中大恟群臣將秘此事秀吉不肯忽
馳价告輝元云公布事變約决不更在今夕變約乃

明日吾將大戦如約速交質旋師可討光秀

同辛龍川一益速招上州諸將告公事戰武藏野至

真輪城張宴自鳴小鼓唱謠曲談笑自若

庚子神君至小山三成逆叛事聞神君出告事

於諸將而入以山園道阿弥園部江雪論諸將云列

侯皆委質於大坂速至大坂可屬三成更不恨焉唯

以幕下之壯士與三成可決無二之一戰福嶋正則先決屬

神君衆皆同之諸將至清洲神君使村越吉直戒諸將相

集不決志告速不可出幕下果因是諸將大恐忽伐
攻阜

催集我兵

大友次負令人馳馬俾謂高帝皇子至此自稱高帝
續多得兵衆奏事於天武帝令大悅并高帝於將
軍

治兼賴朝遣北條時政於甲州催從封寇

同牟南都僧徒為東大寺大鐘招集畿内及熊野勇
僧

元曆元年義經至宇治川燒民屋圍軍於一野

文治五年大河兼任橫行與羽或稱義經或稱義仲

子催集泰衡日臣七千

建治和田冠鎌倉近邊兵未次稱村崎持而瑞將軍

家飛徵招之又馳价招集近國之兵和田亦以今日

為軍期招橫山等

正慶二年新田義貞密催昭治之將凡十六人

刻五月八日為軍期高時不知之

觀應二年桃井並常在京聞大兵襲來俄吹呼羅天

鷲聲崖以三百徑登東山為清水寺鐘建於高敞

因之兵士相集七千餘

此外兵士或
逃七或彼擒

同年尊氏公討慧原至薩埴藥師寺玄可白公云公
師甚寡我須至宇津宮催兵未拔乃微服潛行至宇
津宮集二萬餘師箱根慧原忽怯潰

文和元年南帝遣由良信河干関允催新田美宗等
元龜元年夜大坂本願寺鳴信鐘聚巴堂賊黨三好

天正七年長連龜至安土乞能州征伐柴田勝家勝
事干衢北庄大橋聚浪士八十餘人連龜卒之入能州

同十年芦田信蕃奉神君命催以數人入甲列柏
坂建己城繫鐘橫田某等悉聚屬殆三千因部正細
曾根昌世亦奉命入甲州集我田田臣

同十二年秀吉令下服坂安治卒廿餘騎捕聚伊州住
兵

庚子役黑田如永在豐前從神君約典全銀催兵
勝其名於簡貪財政改容救末記名凡四萬如水豫知

之專為示兵衆也

庚子役上杉景勝遣斎藤柳崎丸男於川領越後令
土豪卿民往兵有集而一揆上杉臣本庄某元在村

翌年庄内住兵下秀久次右工門尉降最上義光悉前集
庄内住兵屬最上

大坂冬役村上某三右衛門尉從丹波住兵亡命之

後茂木城

復役大野某

王馬

遣兵

大野茂元衛門尉中村善太夫

於紀州蒲集

一揆以約淺野長晟出師乃一揆將之大野出取角

之

畜童典

正慶楠正成起兵不伐八尾頭幸久而依賴讓良皇

于賜令旨和之奉之官階自降正成

正慶赤松負範襲二石捕虜群將廿一人不戮而送

歸之且交態懇伊東某大和感其恩揚義旗於熊山

建武尊氏直義奉帝在京竊合交天下諸侯悉其額

國之財產以買息征討時行從兵僅五百是買外息內甚賤

英雄雲合既而一投書於四方乃天下響應

負和四年楠正行勝死生野捨五百餘人山名赤松

等六百五十在其中虜拆手抄龜且表傷正行宥之且

與衣服加療養歷日而復亡國皆感狀續之息四余

繼于戰多後正行戰死之

同五年直義奉正成伐四田之功補中田探題撫安

住兵實直義欲討師直推奉正成為己童典也

延文五年富山道誓志異圖欲滅南方振威於東西

使群將出已下南方不滅尚在京張迭樂合交典

應仁元年山名宗全招畠山義就密白後於河內為
其黨細川勝元令赤松攻則卒播州依人叔奪播州
備前又奉余與丹後於武田信賢教以此招攻則等
用之

天文十五年真田義隆誘麩村上兵幸隆近年為信
州位兵被逐在上野武田晴信招之厚過之復之於
旧地幸隆深感其恩為無双殿股今先立此功
同十六年長尾景虎為復村上義清於信州師海野
平放火近邊芥村上者之領地不燒持田瑞之地為

永祿三年謙信入小田原氏康豫通信玄乞復兵信
玄僅遣小兵是氏康唯欲以信玄為其黨以備危也
同六年小幡某上總依賴信玄信玄復之旧地因是
小幡尽力相功

天正四年上杉謙信伐能州將還往畠山義則
同秀吉便在于勝久助久反山中幸盛守上月始反
于兵奉勝久依信長公之賜兵器糧食抵雲州事不
成今又屬秀吉為其黨典

同九年秀吉令南條勘兵衛守羽衣石小鴨左衛門守岩
倉兩將元伯州住將毛利元就嘗逐之故憑秀吉來

還任今復之

同十年芦田信繁入甲州武田城亡時密招信繁等
厚遇之憐之信繁感之及焉先是甲州一揆蜂起伐
可尻神君遣兵援之

同年柴田勝家通使於神君大猷上產以結交

同十五年秀吉公討北條始攻蕪山城後遂命不攻
而可遠繞因是城主北條氏規用城未以輸和

持重殘兵

神武帝乙卯年入吉備國積三年間備舟楫蓄兵食
將以一舉而平天下也

天智元年為後百濟修繕兵甲備其船和儲設軍糧
桓武延曆十年為征叛夷坂東諸國安騎五萬二千
八百余合陸奥國多賀城糧二萬石糶二萬三千石
并鹽仰諸用納陸奥紀吉佐美為征東大使別有三副使

元曆文治賴朝公在鎌倉專持重使範賴美經西征
元曆今并兼平合義仲于栗津原云平氏在西賴朝
在東美仲至北陸令天下之勢為三分不亦可乎美
仲可速至此國兼平須敵戰奉旗集士

楠正成討安田殘後隊進戰後隊除進大勝

貞治三年正行襲藤井寺恩地早瀬三百五十退二

里為壘隊各蔽山林正慶正成伏天王寺又別伏住

觀應二年小清水戰石堂賴房分田于三百伏林木

蕭蒼欲援不利以持童

文和元年武藏野戰仁木美長去幕下甚遠伏以持

童

延文三年菊池武光三分九國之師以一分將伐京

宗武童入道云九州未治而務廣若非深根固幕之道

不如先臨日州六笠城

延文五年楠正儀守千破劔大坂碓石又伏野伐乃

手於山間持童大軍急登城兵放礮石寄手以為木

石殆不再又勵登伏大起取之

康安元年山名攻倉掛山名師氏率驍騎八百為遊

闕

應永大内美弘飛塚計叛新介持世平入河内取高

屋屯東奈土丸全領和泉紀州持童利運糶歷軍相

持杉某童後入道言須攻擊八幡平井言築當取以可堅

守之美弘肯平井下菓

天文七年莊崎戰晴信以今井伊勢日向大和守三而

為遊嗣批陳後高陽

同十五年上杉兵伐武田板櫃信形伐晴信迎破之

勝 晴信起病晴信兵多死戶石又持二戰至輕井沢得

同十六年板垣信形用大物見原虎胤察其必可敗
在半途以持重

同年晴信戰上田原時使原其守賀去甲隊五六町
而為駐隊

永祿川中嶋戰謙信分前中後回轉而進別以井精
景持守近江為駐隊令直江兼繼守山城為陣陳司韜室

信玄聚所戰之兵少而景持徐進直江相續井精前
散卒

同八年毛利元就攻富田城自備郊外為衛陣

元龜元年毛利元就伐大友自在長府遣其師

同年信長兵燒小谷佐久間信盛備八幡林森可成

備雲雀山旋師柴田備三田村大軍在籠篁

天正十九年與賊蜂起秀吉公追次持重公賜朱印

次一番伊達侍從二番會津少將二番常陸侍從宇
津派三番四番越後宰相中將上番神君七番秀
次也尚事難依公自可奈向先是公率討九州諸將
于肥後賊天久田米秀色及備惠瓊師筑前筑後肥
前兵至熊本森勝信黑田秀隆師豐前師相續毛利
輝元師

慶長二年攻南原朝金吾秀秋兵山口正弘玄蕃伊

藤某唯樂師八千為忠清道之總軍

庚子役 神君自小山歸江戶持軍不急出師

庚子役秀秋等攻佐和山福嶋正則陣宮越為駐隊
大坂冬役諸將赴大坂水野勝成為駐軍

併力

元曆元年木曾義仲馳於八嶋告合力以伐賴朝
於平宗盛宗盛將肯之知盛思前被恥止之先是平
氏奉勅與奧州秀衡越後城資永合力將討賴朝義
仲

正慶二年尊氏與八幡山崎官軍刻期合力伐六波

羅此時見馮高德不加之先以忠顯不謀也

延元々年名和長俊守瀨多正成密令八尾志貴加
之合力尊氏觀有正成之旗不攻之先是正成奏至
尾州與義貞合力挫尊氏帝不肯之凡正行等從正
成遺計公卿將帥乃心添我兵將合力伐計伐四奈
繩乎不添兵將於陰資欲戰死也正慶赤松同心伐
京其一方定平良忠為將四將元不知兵事故添良
將合力古人稱之

曆應元年北条時行新田義貞守津宮公細師加
北畠顯家于武州府中併力

觀應二年直義逃南方備其威共柳正俊等併力又
招桃井直常於北国滅高師直

文和四年山名時氏定利高經桃井直常共併力降

南方共楠正俊等合師對陳京師

延文四年小貳大友合兵保力將八萬伐菊池

享祿三年細川常規共浦上宗景師迄播州常規

浪々憑宗景々々亦備此威欲振勢

天文十一年信州郡主小笠原長時誣訪賴茂村上

義清水曾義高併兵一志欲挫武田冠賴澤一萬六千皆以

同廿一年吉見正賴共毛利元就密通行共背陶全
姜

同廿三年織田信長共今川義元對陣北条氏康乘

弊伐駿河武田信玄併力於義元共氏康對陳

永祿三年信玄師留吹併力於北条時謙信入小田原

同五年氏康共信玄併其師四萬六千攻武州松山

同十年氏康氏政共信玄併其師五萬五千環上杉

謙信於鹿橋河中馮味方原等戰氏康必遣其兵將

數輩夜信玄

元龜元年織田信長共神君併力破淺井朝倉兵

於柳川

永祿四年 神君與信長交誓書約互併

同三年武田與朝倉結交信長與謙信通盟持後勢

天正三年 神君及信康卿與信長公及信忠信雄

信孝併力破武田勝賴於長篠

同四年 神君與謙信通誓書送土產伐武田勝賴

同年毛利兵入糧於大坂持後勢小早川隆景知反

之勢或訓諫入糧於三木城毛利輝元謀事急此

同八年北条氏政馳行人朝北奈於神君合力伐

勝賴

同十年信長公馳行人朝北奈神君及北条氏政自上方

公信忠及金森長近都三方

併力征武田勝賴

氏政遂亡武田為境川被壓至遠寒

信長公逆殺後勝家一益信孝合力秀吉信雄併力

同十二年 神君併力於信雄大興秀吉爭鋒此時

我部元親亦將保力於專本美兵此時佐之成攻在

神君馳行人夾擊秀吉

庚子石田三成與上杉景勝密相約將爭鋒於神

君

响利

平康五年賴義招响清原光賴及弟武則出羽山北

兄弟將万餘加之因是賊忽滅

治兼石橋山戰約依々木高細於存余可割日本之
半賞焉

治兼征伐竹秀美廣常言依竹某藏人性貪欲足以測
之公遣廣常而利依竹某肯之引廣常兵

文治公命賜安房上總於昌俊遣之伐美經

傳言美經逃奥州後公賜書於恭衡為余誅美經乃
割美信州等

正慶足利高氏攻千破劔約大祿於早瀬吉為內應

高時再遣高氏卿之援美家白旗相傳之室建武尊氏起兵先馳檄於正成告美幾內南海等諸

國正成不拆書而還使奏帝々大威約賜四州九

州之大守延元尊氏又起西帝任義貞於中州十

六州太守

觀應元年高師直密指赤松圓心憑伐直々美保昌

以來相傳之名刀懷厚而利遣之赤松專為起家或

時勢故尊氏約其播備作等教賜要大塔若宮教視

天正四年德山某五兵衛尉撫土豪用間而利於五幸塚

渠魁林七內山為內應四部左衛門尉

同六年上杉景勝大誦武田好臣避勝賴來攻

同八年戶倉城主益原政竟降武田是高坂某原土

憑土塙僧某心經厚利釣之地約與伊豆守護

同十一年佐久間兵堀江某新竊喻利招山路某山

路肯之將下招木村人小集於桐木官殺之事覺此間秀

吉專利釣幾內群將以用之中川清秀賜平均後可

此而大州之書上

同十二年秀吉使尾藤某是石衛門府憑池田信輝約賜

尾遠三三州以信輝女妻上秀改信輝應之此間秀吉

教招澤井寺喻之

天正末年伊達政宗大喻芦名大崎田村二階堂臣

族或割地或與全皆密之价僧等大吞近邊

同十八年公田小田原為喻利於北条棟梁臣松田

某尾張入道約與関元八州松田忽友北条事覺

招困怨

永保二年吉彦秀武扣清衡清衡者經清子經清被罪死清衡情之共叛

平清盛使其家之兵將指令関元之住將住兵治兼

頼朝起兵時皆悅從之

兼久三浦胤美恨北条在京後鳥羽帝先招之

正慶義貞嘯集東兵怨高時者為大計

正慶定平正成伐前亡餘黨於南都正成知其困而

可降先送酒肴告許降之勅因是不血刃降五萬兵

延元美貞逃北田屬將千葉貞胤宇津宮泰藤深雪
迷路大困忽出高經陣前高經不救之降之慙慙文
之

同年瓜生保攻全崎挾異圖知宇津宮大野等有怨
困之事揆之屬己黨

曆應二年越後兵臨黑部川平門某藏人桃井目代要之其

屬將二十七人悉怨之應越後兵離散越後兵得航

曆應延文間楠兄弟在南方復京招客且怨致者為

黨

貞治元年桃井直常自信州以二百騎越中取之是

鹿中其寺治越中多橫攻困人悉怨背之通直常

也

永祿十二年武田信玄入駿州是今川氏真歸還頑

韋共二十一將悉怨氏真豫通信玄將戰皆還散

天正田小田原時神君余本多忠勝招降北条氏

勝田其
田也

庚子役神君將用所怨石田三成之諸將上

舉兵

天喜賴美招平田妙為先隊是曉勇不境也俗号曰

平康武則便兵士久清上禾傳徐入賊營地逃起捷而

義經專撰兵称号盛政藤光政二純信志信為四天
平且亦度義盛等無双勇士從之

治兼賴朝公征依行々々兵所捕虜對公以忠言公

即免其罪附御家人号岩瀬某五一

文治公東征恭衡從兵由利某八被虜公聞其壯士

召詰之由利不敢屈其所言相中公感其勇忠即宥

列御家人

元弘元年後醍醐帝勅夢大賚良弼遂奉柳正成季

大義之計謀帝俊基正成謹諾歸河内城赤坂

建武平成招集諸国勇兵良士二十八人為親兵往

未必伴之使之候使之价多諭事於義貞々々大悅勤

而得栗生篠塚等十六人各奮力執人勇壯冠軍以

此為親衛号十六騎黨又奉畑亘理典栗生篠塚比

之於四文專用之正成奉能治者松本某用之又欲

守侯用四十以後兵是少膽也

貞和尊氏公奉木宮某太即左審伐南方之計殺正

行

觀應公東征持強起藥師寺玄可之高踰遂得大利

武田信玄奉山本清幸助即為以良士定計矢方

信房等信玄奉委軍計法傳城官制等於島場日雁月厂行井等陣法也々

真田嘉隆於七余奉高坂信

昌時一萬余

野場信房於民間信玄討五年奉輕

兵三百為士又授義輪奉長野勇士二百為兵又

此時城兵矢鳴某九郎九衛門能門抽所至額之矢矯蒙

射返之信玄奉之與大祿

北條氏康抽北條細成於亡命守川越敷立勇功

永祿十二年岡部正綱次郎石工門尉催浪士復守今川第

信玄感其志知其入輸卒降之奉之十倍其額熟功在

元龜元年庄子入雲州兵將古志某玄番守塞毛利元

就素聞專義抽功諭吉川元春強降之厚遇之庄子後

後上京美輝公被執時大勤公

信長公奉柴田勝家田柴秀吉滝川一益等於奴僕

專授勇士定母彦兵專授之不過數十騎其群將皆

人名在秀吉公亦授母彦兵

秀吉公大奉智士勇兵大定天下悉割之因與之郡

蒲生氏卿賜會津許公悉奉懷公之勇兵等伴之

景行帝討賊步後於祢稔山賊矢如雨 帝班軍勅
兵先擊八田於祢稔野而破之步後自滅

建武二年尊氏從赤松良範策使直義對陳於美貞
自帥東軍擊走服屋美助於竹下出美貞後

延元々年尊氏親正成兵守宇治世多避之伐大渡
今年尊氏西度上洛正成議避其銳氣行幸嚴山察
其虛討之美貞請忠推之

今年正成戰於直美厚和楠正行不伐之先挫諸國
弱兵

曆應三年美助伐越前鎚前方銳城拔後諸寨
延文五年義詮卿討南方楠正儀義閑被千破劔等
諸城入深山察其虞以突戰和田不肯

貞治元年細川賴之誅清氏進攻西長尾豫州兵拔
之賴之云彼新來衆於我且將一酒清氏戰眾之取
其銳氣不可當不若乘彼分兵攻我之弊班師

永祿三年長尾謙信入小田原北條氏康議還末銳
伐情歸聚諸將於城令卿氏潛山中不肯挑戰對陣
日久氏康發關於田嶋曾我山時駭燒其宮絕糧道
謙信至武州府中中余茂呂等踰蹤掠輜重得利

同五年謙信攻武州和布城鎚其前銳急攻其後虛
拔之

永祿十一年信長伐江州鎚前方和田山伐其後

同十一年武田信玄入駿州遂還氏康之末銳遂折

其銳一旦掩取之

此時信玄入小田原氏康將還銳
伐虛信玄豫故其備戰王增凡永
祿天正間諸田群將持還實伐虛之計故信玄肯氏
康諸不伐上州至氏收信之信長崇敬信玄至勝賴
從之天正六年信長公使信忠還毛利不拔上月而
攻志方等天正那須平其近因共老臣大岡久庵澄
古歌不伐小敵宇津宮以爲宇
津宮近世竹是爲避大敵佐竹

避害寇

平康厨川而城兵突出而戰官軍多死傷武則關生

路賊兵不戰而逃走

北條高時使正成攻渡邊正成知其窮寇密和孫之
正慶元年宇津宮公綱伐正成々々知其窮寇避去
天王寺和田等將為寡而戰正成不肯云彼窮寇也
當之乃我兵半可灰之前有関東大軍之来不可折
鋒

建武二年名越時兼勝親不知追二十余町而止是逃
兵前有穴居陰為窮寇

觀應二年千葉貞胤追上杉長尾而窮寇千葉兵皆
死

永祿元年毛利元就攻本庄々々不敢屈小早川等
請攻拔元就不肯以為窮寇且知庄子兼旁兵之弊
忽班師

元龜元年大内輝弘入山口為窮寇元就取高陽圍
之因某退逃付之

天正八年二階堂兵追及田村兵於奥隈川迫窮寇
不利

同十年小早川隆景知秀吉為窮寇厚和殲之

遷次

神武帝戊午年賊悉平 帝云戰勝而無驕者良將

高松
後詰

之行也今寇賊已滅而同惡者勾々十數群其情不
可知如何久居一所無以制變乃徙營於別
兼久三年北條恭時破宇治伴壯士十三騎迂密次
深中河原

延元二年義貞臨三井寺勝京師楠正成勸速降義
貞不果及夜為定禪所困

貞和三年楠正行勝赤松貞範于中嶋忽入古宇津
堅守田字亦未加之貞範集兵三千至中嶋大稱正行遷次

天文十三年北條氏康夜襲上杉於川越忽入松山
城上杉師欲擊氏康未川越乃氏康既無

弘治元年朝倉宗滴出自敷地擊走賊徒忽入敷地
永祿四年武田信玄勝川中嶋聚軍於凱歌女而拜
糟直江徐進武田師以為豫信之陣涉龍广迂次
永祿五年氏康信玄降松山城迂次因疾豫信不伐
之

天正十二年 神君勝長久手入小幡寨秀吉即大
軍至龍泉寺護明日攻之 神君察之忽旋師於小
牧秀吉大稱兩迂次

同辛卯木夜此時氏卿得利速旋兵木造具康為後
其兵未干此氏卿既往矣

勝備

元曆美經前二谷因向堅備襲來是或說也此時行勝因校軍實云
正慶美良勝分倍追至園戶破堅陳行勝圍果有長崎偵義貞事

建武元年楠正成前平群後憑高陽使正行來加堅

備待夜分班師正行正茂用兵皆用此始

延元元年正月廿七日山門軍襲遂尊氏時義貞以一萬軍將軍塚正成以三千五百軍三奈河原備不虞

武田信玄味方原等取之戰得勝後必後方前新堅

備行勝関

兵家云
臨芝居

天正某年千安合戰本庄重長著所脫之曾備以換
獲果有東禪寺之偵表

持勢

元曆元年東軍至富士川水甚暴漲諸將欲下步之
為步宇治瀨多之域土肥實平制云無敵守徑步之
人馬多隔鋒銳拆之乃奈何步宇治川不若待水減
瀨瀨徐步以持銳氣

建武二年三浦等守日坂尊氏徐進師甚多三浦馳
下令橋本菊川兵悉蹙日坂後嶺以持勢橋本瑞將

齊後未其剛菊池等雖力戰後隊不續敗退

延元二年額田為繩將自長坂退山門擊走仁木賴

章先陣因其勢聚兵於篠村其夜直歸山門

同年高師直侵掠河州楠兵恩地往侵掠檜州報此

克師直于阿部野築庄崎持勢困之直美頻來和

曆應二年足利高經築七寨於足羽互相維持將眩

敵於此間合常蛇之首尾

天文四年織田信秀伐廣忠卿々出兵於伊田迎擊

之御兵上村家政將競擊破谷果出未云不可先利

持勢族彼而突擊之遂圍兵待進突衝大破十信擊

不長驅

正慶元年楠正成兵奪糧於木目峠不長驅是計追

及相陣時彼兵婦告赤坂也

建武二年桃井直常討名越時兼利而誘之時兼察

之輕進得利不長驅

文和四年山名伐神南乘勝競擊楠正儀馳价吉山

名云敵先軍悉敗走而美詮陣不乱騷必有所憑勿

長驅師氏不肯忽而伏正成以未進敵或一里或半

弘治二年朝倉宗滴與緋賊戰敷地賊太多故不長

驅

天正十二年長久手役大須賀康高在後隊頻言不可長驅衆不肯而敗

天正某年猿子典茂木戰野州店屋場茂木以櫻井自店屋場

十五為追留追北至此而留曰追既而乘勝踰櫻井

長驅敵還擊之

同十三年伊達政宗攻小牟森會津二本松兵援之

政宗繫走城兵之即不長驅之

入兵糧

正慶湯淺守赤坂入自糧於紀州河瀨川正成奪之

同二年名和長俊勤王散財募人荷糧於城中得上

千餘石

康安元年北畠顯祐擊寺走途中敵入糧於長野城

永祿二年神君擊走信長兵運糧於尾州大高城

同六年因幡兵為運糧糧夫金群藥於富田著弓

濱毛利兵大克之

天正四年毛利輝元兵以舟師入糧於播州大坂

同七年小早川隆景吉川元春等訊疎入糧於三木

城世傳言有入兵糧之事

同九年羽柴秀吉拔羽衣石岩倉入糧於兩城令曰

敵雖挑戰必勿戰

同年信長公為出師於駿甲遣西尾某入糧於東城
同年芦名盛隆因御代田城田村清頭海使_下田水者
密荷米_下與隈川入城盛隆兵知之出鏡要之

同十五年肥後賊田山鹿付城歷救_下附城糧乏備
楚瓊卒兵將運轉賊要之_下劫奪糧米不得運之立花
統虎力戰入糧於城中入米於袋播腰交兵士兵士
相戰問救之城秀吉公賜_下賞

不顧內

永業寬治間原義家因金澤城凡十年未敢顧內

延元楠正成欲_下至兵庫而戰死不往河內苗稷井西

日招正行於此教訓之正成常嫌顧內又禁陳中藏
女守千破劔悉置諸兵之妻於觀心寺只入鏡男於
城和田正遠之等某_下時置女於陳中正成落淚而
斬之

關東管領基氏師入關川六年一日亦不歸鎌倉顧
內

延文三年菊池武光旋師父武重不悅云自小因往
伐大友小武者九州悉可平之武光不知仕士之道
近我國瘦力於阿曾士卒思家今不得已旋師是將
之誤也源賴義慕師於外九年未聞其士卒歸家

大永五年上杉憲房師武州平居卒陳中

永祿六年毛利隆元自岩田往雲州過其門亦不顧
內徑至鞆木頓死毛利元就師洗滌七年將卒不敢
顧內

天正初柴秀吉困三木次年居山三年未敢顧內

庚子役黑田如水師豐後又旋師將攻小倉過其城
下不入內圍衆進一里次廣津山

深密智謀

神功皇后將伐三韓因以謂群臣夫與師動衆困之
大事也安危成敗必在於斯今有所征伐以事付群

臣若事不成罪在於群臣是甚傷吾婦女以不肖然
勢假男貞強起雄畧群臣頓首於是皇后重深其計
以大征

治兼原賴朝議廓開大計於平時政不告其實於群
集兵

文治昌俊地事於七大寺參堵入洛美經招請昌俊
昌俊陳非征伐使捧七枚誓書

兼久美時咨謀於群將群將言茲箱根問覺阿善信
々々々言速伐京二品及義時後伐京

而決一以
稱尊室

計謀古人
專崇諮問

楠正成大閤八尾兵後逢人云我因彼之誣殆為夫
利而不言是我計謀正成稱互未來地使子弟等拜
之不言是計又用間往吉野山與皇子之兵謀事遂
不言我用間知之建武二年桃井直常北征三成保
密教要計七條桃井謀議不出此

高時執權時藤俊基志異圖為蒙羞於朝廷遁世旅
行諸國密察人情地理偵時變撫親正成等

正中元年大波羅將伐土岐多治見此時撰刈葛葉
土民闕諱大波羅偽託事於此集兵此時土岐等因
事相會議事然覺自主岐賴負告妻

正慶元年楠正成入天王寺計云可京都弱兵多來

伐我我築小屋於狹地是号三輕擊輕入可追十間溺敵

先隊先隊溺乃後軍不涉歷日戰不利而糧乏如此

將無威々々則詆多々々則恨生々々則可降雖

不然亦伐弱衆計謀甚多此間隅田高橋僅至故先
破之

正慶正成守千破劔豫造里書黑字白紙白字之陰
書陰符諭知内外之事以密計攻兵一旦繫之下カカレ之
僅有白紙故逐放之

建武正成因高富才次偽叛誘敵大破敵森城兵馬

密謀罵高島使之隱居久而賞及其子孫

正成正行專密軍計然有不言其太即元 衛門尉奸計竊察

正成之謀負和四年降京獻三策於尊氏公因以此

大禁河內之高買防細茂木宮遂至敵森被為雲陣

四武陳

延文伐南方時丹下等通正成之不漏之僅三人

與知之

應永二十三年上杉稔秀偽病壑居聚近國師端方

兵士索於甲冑蓋以禾藁如米穀密集

天文十一年晴信不屈恐大軍襲瀨戶此時諸將止之同年

信州兵少出辛沃晴信不肯戰斷而伐之窮縮客而

班師無喜色同十一年戰戶石其將兵多死之晴信

張舞樂亦無惠色每議兵事唯集叔胤飯富等救輩

與之故至勝賴倭臣等欲入其負而妨之遂不能謀

遂不漏

永祿四年 神君守大高水野信元告美元戰死信

元于時屬信長故 神君不從之後得實說其夜月

出先卿逆聚兵歸國崎信玄審紀聞之大驚智謀之

深重

同六年毛利元就伐庄于顯言晴久疾病衆皆說元

就大怒稱敵謀不肯之

天正三年酒井忠次自取鴟巢之策於信長公々大叱之不肯之夜竊召忠次大塚稱之遣之

同年考吉密入河野浦為不世謀殺榜人之殘留者團兵士不散在村里忽進

同十二年佐々成政踰佐良々々陳謁信雄 神君竟不竭之嫌將之誣也

長尾景虎十四歲伴旅僧社諸目察人情地理風俗等又武田信繁書云兵法理方之秘術寺々々雖不知知^知樣持^持成^成不^不苦^苦心^心持^持款^款多^多有^有之^之又云武畧其外隱

密之儀不可他言坊云其機不密則害成史記云事以密成語以泄敗又永祿十二年武田信玄伐小田原時豫議云旋兵於三增北奈即之相對舉迄十月越師不可出此時高坂師信房師七八千自郡内攻深沢足柄或要兵於兩城徑襲小田原首持尾應則須良康師不利而信玄師便歸甲州云々凡豫定深密如此

因兵情

治兼賴朝欲伐平師賜綸旨稱勤王遂又兼勅為惣追補使令天下

平洋海思南都備後應茂仁王欲伐之偽遣妹危兼
泰和之僧徒輝起擊殺兼泰後者淨海乃伐破僧徒
文治賴朝公欲討泰衡憚衆情未有大庭景能
之去泰衡者原家之累臣也不及論肯加征伐有伺
事公悅

兼久北條義時之賴經得天下人心後鳥羽先帝將
征美時々々稱可討先帝逆待之執臣催軍

建武尊氏畏有朝敵之稱將陳訴其寃直美不肯之
白將軍迎伐美負尊氏聞矢矧敗北忽入建武寺難
髮直美歸來矯事擦誅之尊氏忽起其實尊氏察衆

機所趣向也始尊氏兼下可賜與厄之却故稱之也割
裁員厄美負領且烈美負以怒之令末

伐

曆應三年結城道忠欲得東奧兵心立大功奉皇子

觀應二年尊氏公奉初討弟慧源師薩埵仁木義長

細川清氏察慧源師不整請伐之公不肯而將遂與

畠山國清突出三取尊氏欺豐鳴何原遣藥師丸竊
自奉時則帝遂上洛去之有大

事賜編音為事九尊氏每戰不強諸將只待諸將強
尊氏建武高細川等強上洛延元赤松則祐強東航
是也武田信玄戰三方原等因諸兵強之神君用
大坂諸將強布攻擊漸而免之事成乃大悅

永亨十年上杉憲實曰京賜可追討持氏之編音并

御教書示事於関尼端將此後扶將軍家之余令群

侯請園東王於京原政知下向居北條

應仁元年細川山名相率細川忽護美政公賜節度
建之四足門公持兩端勝元奉迎王上々皇於公館
若將軍家壹山名捨細川乃欲挾天子而討山名也
天文三好長慶不報父讎從細川晴元得幾内兵心
久而因晴元

元龜信玄既降北條欲伐神君關山縣昌景使

神君兵鬪諍乃稱悔已背父約又使其質松平原三郎如

自逃果逃去於是罵孫資勳師又戮三方原送平手
之者於信長罵背其久要又絕交

天正元年美昭公為伐信長築寨信長令備月乘謝

罪公不肯信長拔寨入洛公輸平信長歸田公又守

真木嶋信長破之公輸平信長厚礼送之若江

同八年羽柴秀吉陷三木城令杉原家次弟三木七

靈建梵宇產空山法界寺

同十年神君入甲別再興慧林寺寄勝賴自殺之

地自殺之地建梵宇余甲寺景徳院三勝頼殉死之小宮山茨馬寺

備

同年勝家与信孝相應時久越国因聖路絶故勝家

輸卒於秀吉々々亦知之欲伐信孝々々寄書又輸

平秀吉送返牒以慢褻之信孝大怒忽絕交秀吉破之

同十二年秀吉欲伐信雄光周其三臣信雄忽絕交同十七年北條克降秀吉欲討之北條兵誤拔真田顯奈久留米秀吉乃賞之翌年討之

慶長四年諸將回石田三成神君知三成志異因輸卒前田利勝不朝議征代之利勝令其男質江戶其老臣各委猷其子景勝不朝神君征討之果三成叛其後神君咨景勝三成而賊何先征之諸將皆以先征三成為上策神君征三成天下大服秀

賴卿求和公乃許之

同十九年秀賴促大佛殿供養其銘觸神君諱

神君語之遂命三件一云可秀賴至江戶二云可質其母壹三云碎大以哉可親他

長秀賴忽遂片相致神君神君討之先咨片相罪狀於大野治

安服安服

神武帝東征只討寇而以安自服一舉天下平

神功帝征三韓或欲誅新羅王於是帝令三軍勿殺

自服乃解其縛為詞却

治兼賴朝往上總千葉常胤始末屬賴朝有為父之

約常胤一志護之富山重忠河越重頼未降頼朝誌
寇和田重忠謝不得已土肥千葉亦言不厚盜之関
左之諸將失望頼朝肯之宥重忠等命為免陣因此
関左諸將悉存服從之志不抽賞有勢之從綽難成
因是余不可憤於和田重
美朝寇能長田忠宗未屬公不誅之遺西
因伐平氏一天下一統後誅之其廣容如此
楠正成出師天王寺撫安近邊不復之故皆悅希事
之宇津宮未此時備徒及土瓦皆通正成
正慶天下大乱高時不撫采背益彼藉之故美負忽
起
赤橋盛時妹為足利高氏妻然盛時偏無不一志高

時不安之救罵疑之盛時大怒捨例先之守戰死

延元尊氏公廣容天下安其地遂其望衆機一掃此

尊氏從足利高經之誅大賞千葉負祝之降千葉悅
之頭家上洛時久要之宇津宮公細等自山門降
伏彼等皆為時之勇將且公細實直者也尊氏因之
又斷不問重氏宇津宮逃往南方識者為公之語

觀應高師泰因三角城撫國民就恒產安其族矣

大永四年大田某源次通北條氏細々々得取

江戶城氏細置香月亭不賞之大田人恐不安竟反

貞治元年菊池武光軍望後因府審因政撫御民明

賞罰降者許而安之示民無殘心因是九州悉服

義隆公治天下不為安群將之計佐々木道隆執權

益茂群將之皆叛細川賴之為安之計天下大定

天文十八年僧雪齋攻安祥齋城王織田信廣於

神君神君嘗往織田許安屬因崎兵於今川家

弘治元年武田信玄田木常之降知心服舍之以

女妻之

永祿之始山口某九馬屬今川且五策大高皆掛而

美元殺山口父子時人大地殺心服

同五年酒井忠次憑江洲甲賀之伴長密入西郡

城擄城主鶴殿長持之子長照以為質信康王氏真

果患長持不安忽奪之

同六年安中某近降信玄其父安中越前守不降死之信

玄知安中某心服其地以耳利妹嫁之安之

天正元年信玄攻野田城主管沼定盈松平忠正將

自殺信玄擁虜之馳所告神君將代山家三方質

互使兵二千擁互而軍環列廣瀬河中洲場也

同年朝倉兵富田長秀降信長公不厚遇因富

田憤之二年又越前大振威長秀偽招魚住景因備

守自是諸士多惡長秀竟殺之然越前悉亂良將必

同五年長常我部元親府大西費用之質大西某野上

申覽用皆元親為卿導遂覽用分與其地因是抽勇

功

同十年公滅武田分與其地於元山梅雪等以安其

心服

同年神君撫安武田旧臣或賜誓書或與郡卿

信番賜信
別二郡

秀吉公大朝天下并起之將以勢服之從志安之

同十七年芦名臣播磨代盛因委質竊屬伊達政宗

夜政宗自至播磨代謝之返盛因質盛因悅加先馳

力戰

庚子役神君宥安毛利鳴津上杉等因之大坂役

感此勵力

不屈兵氣

治承平師至駿州御導永井真盛討東兵之勇不可

當惟盛師屈逃真盛悔於敵義
戰死於北國

壽永平師以言腰符芻蕘者禮問事屈偽言美仲之

計

文治壇浦戰平宗盛觀海豚二三百以潮而來禮問

其吉凶於陰陽士々々言過船下乃可敗海豚過

船下兵氣大屈

楠正成其八尾頭幸相戰不利兵氣大屈正成吉有
內應兵氣以定

曆應二年美負在北因屬兵齊藤道猷曰夢言可敗
救於敵之美屈兵氣美負不戒之其戰死忽及

同羊南帝崩大友乘弊臨明見城菊池武重忽乘復
之

同三年服屋美助兵夜迫黑丸上木家光平九專於
敵之美言間退之高經忽肯之武田信繁三畧

之語云敵多勢并備其外於人前不
可於直操是等皆所以厭於敵美
寬正元年畠山美就兵伐神南美就又遣兵奔根相

於八道率示兵之如此間其兵既敗

天文元年朝倉宗滴夜加州土民々々敗宗滴偽令

諸陣明日攻原茂口山内食干丑刻出寅忽退敷地

同十五年戶石戰山本晴幸察武田先陣大屈以策

向敵於南先陣小色晴幸馳馬告吉兆令追伐之

天正三年 神君坎二僕召猿樂於捲原寨而鼓舞

和勞兵之心

天正五年公師拔七尾豫信聞之欲明朝大戰張舞

樂和兵心公師聞七尾既臨將旋師連竟往見泉首

偽告諸將云泉首非長族其夜告實乞一戰諸將不

肯

同九年公使高山某正於島取賜駿馬黃金於秀吉

勤以不屈

同十二年秀吉在樂田偽稱攻小牧忽班師於美濃

同年芦田盛隆巨松本某太取黑川盛隆自魁忽乘

復之

庚子最上乞援於政宗之為不屈之先彪徵張虛

声吉即時大兵之發

自古將之乃兵屈忽敗信去一陣添一監於三增淺

利學為常根忽坊之指揮又井伊直政於關原中鏡

關一政指揮不屈兵

絕武堅質

元曆賴朝公在鎌倉堅卜田守以一西征之兵心

兼久美時田鎌倉以堅田守遣大軍

正慶正成守千破斂使弟正氏堅其妻子於觀心寺

赤坂守兵降正氏乃放關於京誑疑之六波羅守

護聞之悉礮河原千破斂守兵聞之無挾貳心

正慶北條高時將遣足利高經察其不一堅妻子且

使之盟

建武二年尊氏上洛時正成保集其國群將之質於

十破劔正成云堅群下之心無若要妻也要子次之
要父母次之按藥師寺某二齋尼守大物捨所質之
子七歲降敵佐々成政捨其少女信孝捨老母片平
某少左衛捨其母降伊達等古今間多
武田信玄堅近邊屬將之質於甲府且号新家換伴
國中土民之壯健當末綑版築之事以堅王民
永祿二年長尾謙信帥上州即入関九諸將之質於
厩橋
天正十年上杉景勝帥河内中嶋堅卜諸將之質於越
後

同十二年

神君夜信雄速諭取國中之質

信雄以
為池田

信輝等不足疑之以遂其
質輝政也田悅忽叛之

庚子逆賊石田三成悉取諸將質於大坂城

愚按以人堅又自上古然賴朝公尊氏公專待天下
之人心未有一一要群將之質及戰國非撫德之言
凡割瓦解皆挾起家之志故良將為防之々制常招
其子弟及老臣之子弟下居於其城下均之於從臣
故或有孫之防州倉掛城主杉某治部太降毛利元
就々々知可致察孫其質乃追擊殺之癸兵忽拔倉
掛城竊惟庚子後後 神君悉卜群侯之質於江府

於是天下人心歸一遂撫其德

用步騎

養和橫田河原戰義仲使捕根井今井樋口海野小
室望月源訪等遣兵而騎並嚙不獨進不獨退忽步
川伐資承師四萬資承師相當三四悉敗走義仲兵
涉川還陳

元曆義經入京卒驍騎突義仲兵忽勝之

佐々木
梶原兩

馬考生委魔墨因果無双駿馬也賴朝賜之
宇治川當此時因左群將各技千金當室不遠方之
駿馬飼之刷之不意悉之時一用之群將之馬名在
人口今不記之凡能往無窮可踏走三軍可跋涉山
川是以長將崇馬為用兵第一之室走士索馬為抽
印第一之助然飼之有術攻之有法換之有相畫夜

顧之可不
力於此乎

義經卒勇士七十騎至鴨越乘夜絕後街轡並續而
逆馳

文治八鴨戰時義經卒富山佐々木等五十騎並馳
其教經等步騎交戰平氏不利忽要藤谷而退射原
師多死之

義經又伐平師於志度平師步戰源師以騎軍駭擊
之平師失利

正慶瀨川戰赤松以輕兵射之以騎縮之
大勝至京
兵多騎赤松兵多步京兵馳驅縱橫大破赤松陣

京兵伐山崎安兵自小塩山大射騎兵自向日明神
突衝縮之大勝山徒悉喪伐京六收羅守護相淺遷
騎兵三千當之瘦之彼進則並退彼止則相當之六
七回山徒悉瘦大敗

延元倭川戰尊氏兵多步正成令騎六驅追之高師
直先列騎軍安軍相次而進伐正成令志責兵交弓
手魚貫正成正氏卒七十進士各要馬於旁志責射
亂之七十兵忽跨馬突衝大破之

同年小笠原某信濃守以騎兵三百襲縮山徒二萬大
勝殺三千

同年氏生保援金崎以步戰深雲之中遂大敗

貞和四年氏生野戰山名時氏以逞騎而餘並馳力
戰

同五年四糸繩手戰縣某下野守自北岡捨侯徒安而

下為一字陣伐楠旁楠騎兵踰擊大勝正行並師並
然馬皆廢者兵亦傷故皆徒進故遂皆被射殺

觀應二年長尾某孫同某平卻捨馬而力戰然為氏
家大被破

文和四年京對陳時足利氏賴住騎軍先輕卒誘敵
敵競來以弓手射陳之以騎軍突衝之細川清氏敗

走

貞治三年芳賀高負要苦林一徑置我兵之弓手使
弟某守駿河指揮大射之備五六所以騎而陣突援大
勝

應安七年西征菊池兄弟去後川十所堅守弓手
立川際大射馬軍突衝其援

明德大内弟弘以三百要内野闌楯悉卸馬下互以
弓手二百翼敵之左右遂與後兵跨馬突入山谷死
之

永祿元年織田信長軍浮野登驍騎放火於岩倉城

外

同七年 神君師本能原馳騎軍突劫今川氏真中

隊兵家近代氏真不能戰而旋師騎突氏神君直令

城入曰再是難氏真不能戰而旋師騎突氏神君直令

元龜元年佐々成政等逞騎出森口一揆放銃三千

根成政等忽突入一揆披靡

同二年小笠原某与八郎守高天神用馬足輕當武田

師

同三年味方原戰後元山兵穗坂常陸有澄大等用

馬足輕踰奔步兵

天正六年志方攻兵八騎進伐銃手二百披靡之
同十年武藏野戰北条氏攻乘撥馳軍踏擊之大勝
同十二年本多忠勝用馬足輕偵菟泉寺

用力

天喜五年島海戰賴義師敗績美家親冒白刃出方
死不顧一生矢々相屬應弦而倒賊大稱之号八幡
太郎賊二百回賴義美家父子々々力戰像免
治兼和田美茂以小兵急迫畠山重忠大力戰
養和横田河原戰美仲兵西廣助與富部家俊兵卒
兵相戰兵悉死之廣助斬家俊々々兵杵淵重老塵

寇

壽永安宅戰起彈景高五百步根井親忠二百五十
力戰其兵悉戰死根井縹景高擊殺之
文治源平於八嶋終日力戰進退相拒
文治泰衡兵因根無藤攻兵七進戰守兵七追退之
建保和田美盛大力戰鎌倉卷備
正慶平師破分倍時貞幸敵死兵留戰十七箇度至
関戸此時長崎高重卒兵教力戰至鎌倉元始終八
十余度力戰吾赤松重時守洲崎頻尖出力戰六十
餘度

建武三浦等於佐夜中山甚力戰迄十間坂拒戰十七度

延元新田義顯於相模近七關八戰其兵過半死之
此時名和長俊將還京大力戰十七度其兵僅殘
同年美負戰生田九二十七戰喋血斬及或西龜或
東城以時正成於淡川力戰十六度先是和田範長
備後將令義負以八十三騎突被三百圍力戰十八
度人美助於行下突入尊氏師六度
曆應桃井直常襲南都其守都宮等力戰十餘度
負和正行以小兵力戰四糸繩年九三十餘度

觀應藥師等公美卒兵留戰小清水邊九十七度
文和元年新田美負美治當仁木大力戰兩將甲冑
為刀及整摧馬亦傷死

同辛楠正儀戰荒坂山九二十三度
同四年山名師氏於神南以七騎入敵陣力戰刀痕
矢瘢流血瀆目心神悅悖所騎馬亦斃

延文四年菊池伐小武大友於大原自卻迄酉力戰
小武兵二萬六千死之傷者一萬八千菊池師雲容
十二人將軍官亦大折新田族八人甥武明武信等八人死
之其兵死傷數千寂河武重武光不救戰以力戰為事全將而後鳴津以八十攻八代

大及小武三萬亦將伐武重々々以五千先援八代
力戰八回鳩津大戦遂敗千三百余死之武重威大
加

貞治二年苦林戰芳賀某駿河卒三百大言云軍門

無君命戰場無凡礼忽高負陣當基氏擊走其先

陣以二十余騎突入基氏陣基氏按短刀八三尺五腰

斬之高負聞之大恐綴結母产繕新甲冑大躍入日

茲幕

明德大内美弘赤松美則要内野美弘既戰又申令

調子矯大勵衆當山各兵赤松梅兵率刃脛臂流血

漂穉死傷如乱麻

永亨十二年廳鼻性順長尾景仲共二色戰成田篠

十余度

應仁元五月廿六七日間轉戰洛中炎中救十百回

死傷如乱麻九月三日戰相国寺四軍夾一墊自朝

至幕轉圍百回死傷如山大内土岐丞於八車旋

師於西陣翌日富山政長破西陣力戰得捷八百

天文七年並崎戰晴信以親兵四戰取勝同十一年

晴信襲瀨沃力戰九回遂破之

永祿四年豫信與信玄大戦川中嶋四將接又双方

戰死殆七千余

天正十一年芦田信蕃一日大力戰攻前山凡五日
同十二年井伊直政於長久手併鏡手要瀕双方大
力戰

慶長蔚山城為大軍重圍淺野幸長援之當攻軍屬
兵固止之幸長自操於徑伐之大軍圍之幸長且戰
且退其間三軍幸長夷傷甚多殆將戰死幸長兵龜
田高細大兩守力戰斬敵幸長得入城

庚子役上杉兵共最上兵於長谷堂門傳村大力戰
死傷甚多上用鏡也上杉兵引還上泉某水主蹲坐菟窟力
戰死之

賞褒

神武帝嘗曰臣命云汝志而且勇能有守之功是以
改汝名為道臣

垂仁朝八細田珠狹穗彥帝表其功号名曰白武日
向彥

永保攻金沃伴助氣諫每戰先登美家賞之賜名曾
全傳

治兼足利忠細波宇治川降海大賞之任上總介
治兼賴朝公師駿州飯田家美追伐平師獻捷公褒
之云日本無双勇士也於石橋在景親陣戰于景親

令逃公未代亦不可在此類又割關地賞脈常此美
隆慶帝義盛信美義定及山木石橋戰之勇士逐伐
佐竹班賜常陸於熟功士

元曆河原高且藤田行安魁死一谷公賞賜西人子
於生田

文治八嶋戰美經即於戰場與八龍書於小林宗行

神
五此鞍馬於那須資高八龍者為朝
所等之曾也

文治佐々木盛細陟見嶋公大賞陟海賜盛書遂賜

見嶋

討兼衡至津津宮召德谷直家稱日本無双勇士

正成守千破奴頻褒賞不罵叱褒賞必以釀米錢布

綿帛未敢偏與

後醍醐帝還幸賞罰大違故人心悉離護良親王為

野長瀬免難然不賞之為王木等及難然不怨之

建武尊氏入關元悉割裁賞諸將因是兵心大辟

後醍醐帝紅袴出敵兵

義貞守金崎告得勝之後可賞功遂不與財室兵皆

怨之

足利高經獲美貞首公不賞之又將奪其名乃高經

憤致

曆應挑井之青野南都八幡力戰廿以大之然尊氏
公不賞之挑井深志憤後遂背公
曆應越主具縛頭家武藤政清得首公賜感書同賞
之

明德大内美弘克小林往揚義滿公之功其表傷于
賜良力作藤慶造之遂賞賜和泉紀伊

應仁朝倉孝景力戰山名宗全大慶之與甲冑馬刀
拜正元工門尉孝景遂賜越前守以部下得田中兵
二慶祿只書下賞祿某功事不故書多小良士皆願出
下

太田垣某新兵衛尉大勝丹波宗全又慶之與美滿公所

賜之名力小賀及其所著之書

天文十六年開部基上郡兵衛尉乘介馬冠猪鹿力戰

小豆坂美元大賞之尔未駿兵不得為此武挺此時

高木清秀等有戰功織田信秀賞與碁石全

取祿三年結城晴朝得大利古河美氏賜書於晴朝

稱為一身之志節

同十二年武田信玄因朝比奈某内應取駿河大賞

慶之任取河守

元龜元年大鴻美光負茅芥為背憾刀戰叡山麓信

長自三井寺見之大稱之望之如雲号雲八初名

今年姉川戰渡部果全交籍信長遠望之是賞及

之賜名刀負感書其書云天下第一鎧

同三年信長與朝倉對陣前羽吉九郎兵衛降信長

信長大祿之聞之越兵多降朝倉兵入信長中宮燒

之義景不敢賞其兵

天正九年信長追朝倉金松正吉又四郎冠軍而先進

信長見其赤脚賜足半中鞋之短常結之刀是半信長遂入

越前為越前守護代賞之

同十四年戶次統虎拔取高島居秀吉公大感之賜

感書其書云天下面目不過之公又賜書於黑田宮

木云天下之竟不過之九州之逸物也

同十上平蒲生氏卿而岩石公賜氏卿於披風賜及

其從者佐之成政在傍從命稱此金錢 神君兵本

多廣常豐後有戰功是又賜牛皮之指子金錢之腰

刀

同十八年中村一氏而山中公賞其軍功賜唐織羽

折秀次其名刀薙刀駿馬中村兵渡部如兵衛刀戰

氏大賞渡部公自望渡部川旄稱譽其勇戰

神君攻筈曲鞆福垣長茂平右衛門指揮於輕兵 神

君自井闌望之大稱譽之自古良將登高觀政戰知

川邊井園記功受貞至箱根登高旗戰信長亦奪登
高旗戰秀吉至山中登武河旗攻擊
登屋山登
机瀬戰

文祿元年坂井某偽發賊梅北於佐敷公賞其勇謀

賜二千石 此時田即庄屋独伴之 同年加藤清政擄

朝鮮王子公賜黃金名刀賞之

文祿二年攻晋州城時飯田 角兵衛 森本 俊太 抽功公

大國稱之賜感書名刀且彼角字為寬改俊字為美

於戰場有
功曰寬

慶長二年諸將伐唐嶋番船取百六十艘公賜感書

於諸將各褒稱取百六十艘

同三年諸將將奔浪夫加藤嘉明不肯云不見敵而

弃城者非夫若只守之而已加藤清政云不可以私

唯可委公命諸將建署告伏見嘉明不同也公賜感

書名刀於清政加賜三萬石於嘉明賞之

慶長五年十一月 神君賜勅因於功將二月賜領

地於御家人十四年嶋津家久征琉球 公賜御感

書 賜琉
球

大坂冬役城兵襲炸須賀至鎮宮其兵出戰公悉賜

御感書遣板倉重昌稱褒至鎮且賜書於父蓬菴稱

之

夏役後於二條董有功賞祿之群將各賜全銀有全

羅麾下就困冬後行有再出師故公懲勲過群族救賜御國書夏役天下一統故不及此

愛兵

傳吉義家攻全只其兵御調十郎無糧其家僕乞賞

甲冑御調致直以餓死義家聞之大感其糧且賞之

石橋山戰賴朝聞佐奈田義貞戰死大歎惜慰陪父

土肥實平太平後每過義貞墳前必灑淚歎惜

文治八嶋戰夜義經大悲歎佐藤嗣信之戰死賜駿

馬大夫里義經常葬于林松下義經大悲慙慙葬之

志士等大感為願死

公賜書於範賴云對自關東所屬之諸士每事可存

慙慙况如常脫之老將專可為過之凡於常脫大功

者生涯更不可不報謝也

建久常我兄弟報讎且闌入時宗被虜公愛其勇悍

既至死欲看之又奉常我臨終送母之書公感淚永

納文庫令常我庄止乃責予常我兄弟

兼久平治川戰春日負幸形部爾水原陸泰時見之

手矢之竟獲感之扼泰時將涉蕃腕不放又偽下之

引去之泰時始將至此過義濃路武州人高枝某次

大傷僵路稱其勇憐其傷副行書送錄倉療養之

北條慧性好讀書因此能安臣敗分倍時其兵多留
而戰死傷自殺逃去時其兵多入炎中似示自殺
正成專愛士卒安卒為中開之亦抽用之晝夜親愛之故元
弘自赤坂分藏取之待時處武七百兵戰死湊川為
感荷
延元美良次播戶時小山田高家背令川青麥待所
長濱既決罪義負深憐察其實竟免其罪感之高家
志死
相時能任己勇力或事惡竊或為及傷新田美良為
不知不罰之密戒止之時能感之不降高經

貞和四糸繩手戰上山果六郎元在師直陣前敵襲
來忽取師直甲帶之有司扼之師直睥睨叱退於有
司云即今代我委身之勇士教之甲冑亦何新馬
上山大感之易師直戰死

觀應元年菊池武光敗川尻八代左兵衛等死之城某
守越前御武老馬而逃武老問八代我某偽言既逃過
二里武老聞八代戰死大悲歎稱可矣死急馳歸臣從
等強止之

文和神南戰河村某正為山名師氏忠死師氏大
憐乞首於敵幸葬馬秘藏以良釵為賜此時記戰

死姓名賜因州為追福

伊勢氏長奉其身大是各奮然至愛兵殆可摧珠玉
松平長親以小兵將伐伊勢氏長一萬同斟一樽不
愛憐兵士皆抱必死之志

弘治二年毛利元就圍沼城之兵皆降元就將降城
將山崎伊豆守山崎守美乞自殺元就深憐之厚予
之

天正七年武藤某赤松率被州陣中信長公大悲歎
之凡近代長將愛勇士志臣在人口信長建清秀寺
月忌必詣燒香予平手今年行中軍治卒三木秀
吉大歎惜

同八年池田之助戰生田濡水於予中歎之群士同
一河之滋味競進

同十年上杉景勝拔魚津密遣信言柴田勝家云吾
後焉非競望哉中不易身之士十七人在此惜之也
請速決彼生死於一戰憑之在勝家々々感之忽詰
矣兵之至以一死步之故士亦為之致死大内輝弘三
村元親別所長治島取三將皆飛書為兵毛自殺者
也

同年龍川戰武藏野入箕輪施黃金於禪寺莫所戰
死

同十八年山中城攻一柳直末戰死公陸淚歎惜微

膳不食

關原戰後金吾秀秋并賜神君命云我思汝猶思

秀忠尊氏遣饗場命鶴丸索和命饗場我思汝猶思

景忠吉等立功未以此神君不顧之并伊直政傷而

未神君自起賜藥大憐之

大坂役九鬼伐成船其兵渡部某身救太傷公賜御

藥

蜀懲

雄畧朝薨代布稱悅不克七日不復命帝奪其地

用明朝斬捕鳥部萬為八段散梟八目其守屋

光仁朝征東副使大伴益立以無軍功奪其位

天喜出羽同司兼長不核賴美朝廷止兼長之位

平康平經清被補虜賴美惡其再叛以鉞刀久傷殺

之

治兼賴朝公既致賞之後梟大場景親等六十餘輩

西其他沒其地

大内惟美守勢州平田家結襲之破惟美之典佐

之木又勝之望抽賞公大叱之云既此固郡不隸守

之被襲破其盜既軍可以懲何足責之逐逐其使

養和桐生某六弒之利俊綱而降公即誅桐生梟俊

細首傍懲無道文治何日某次弒泰衡而降公之即誅之

天文十五年戶石戰後信玄咎川上道入崩敗誅之懲

耳利兵雜局恐逃者令越山有今居者每戰不立功

教怯時信余繫耻斬之罰嚴如此

永祿五年上杉憲勝以松山降氏康謙信大怒忽誅

質凡誅質自古之法也故賴朝誅清水冠者勝賴貫殺貞手信昌質秀吉救信孝成政賈然有焉者賈

亦多

天正四年信長滅淺井惡降臣三田村小野木致累

世之生誅焉懲淺見某對馬之逐降逐之

同十五年秀吉公咎仙石秀久桃戰茂吉尾藤某甚

衛門不核目白共攻其地丹羽長重兵犯軍令故攻

若州

同十八年東征公惡大道寺政繁背累代之王誅之

同年木村領地大崎一揆蜂起公攻其地懲措政此

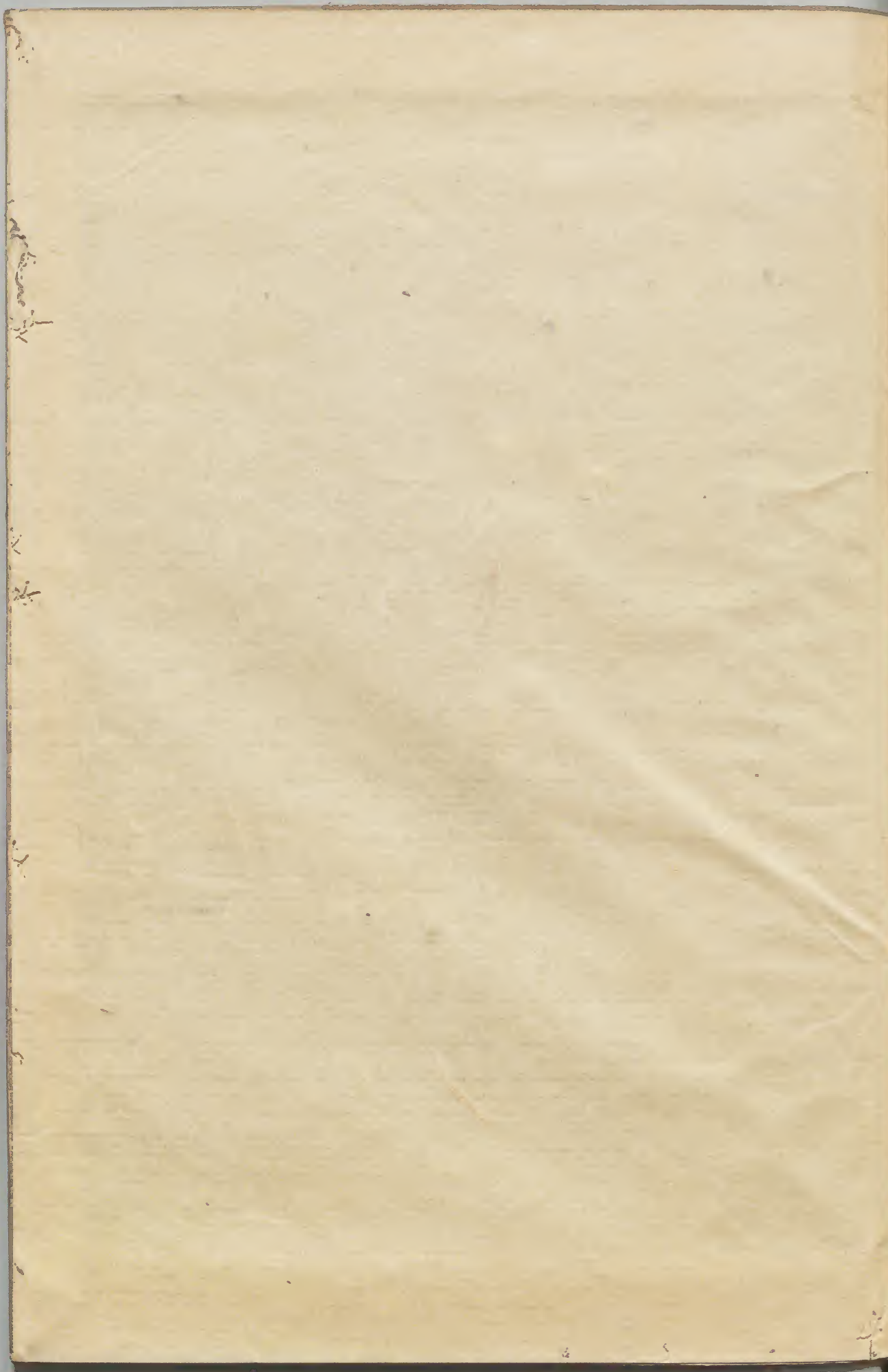
後氏卿合木村領地大指集良士厚適之同食同居

悉其財產故其倉卒空遺殆至失食

大坂役後神君在三條咎忠趨御不付直白等於

固府設戰後逐出諸將軍並止戰放麾下兵將離百

者祿



Handwritten text in vertical columns, likely in Japanese or Chinese characters, though the characters are extremely faint and difficult to read. The text appears to be organized into several columns, possibly representing a list or a structured document. The ink is very light, making the characters barely visible against the aged paper.

