

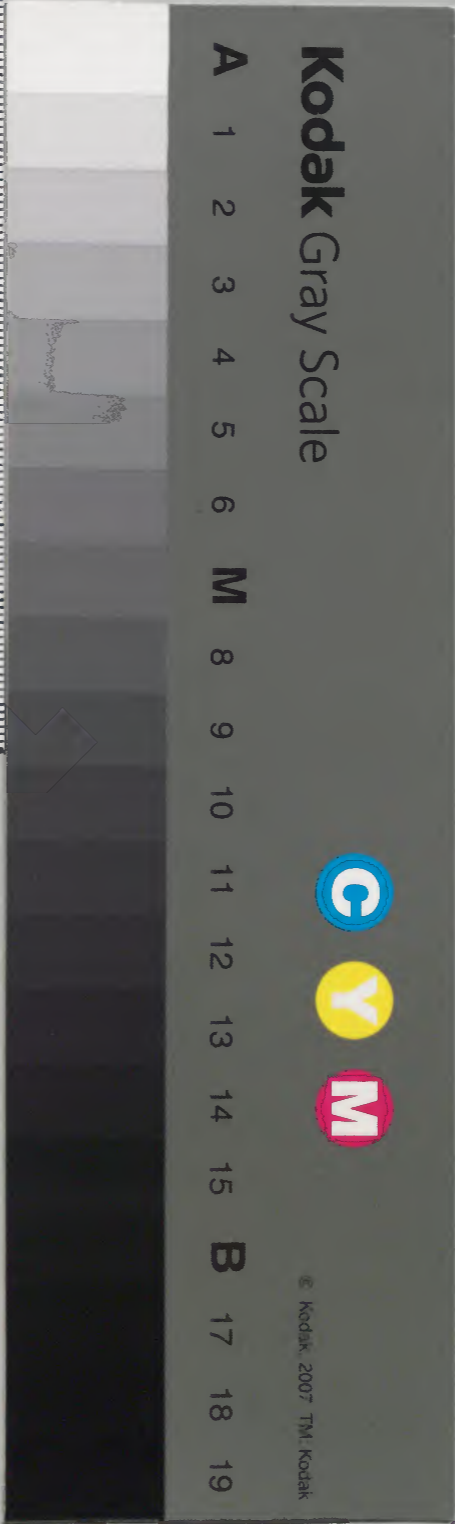
宋名刻叢抄

四

			二五	和書門
	九	〇	三	
五	三	六	函	類
冊	架	函	號	

庫文閣内			
三	五		和
九	〇		
函	三		書
	五		
架	冊	號	類

内閣文庫	
番號	和 25103
冊數	5 (4)
函號	209 5



綴じ部(喉部分)の文字など開きが不鮮明な箇所あり
 原本の文字など不明瞭な箇所があり

倭名類聚鈔卷十三調度部上并二佛塔具第百六十九

塔

孫恂切韻云齊楚曰塔吐蓋反內典有多寶佛塔石

塔沙塔泥塔等楊越曰龕口含反云塔下室也

舍利

法華經云以佛舍利起七寶塔

標

四聲字苑云初鑄反俗云佛塔中心柱也

層

梁簡文帝大愛敬寺刹下銘序云普通三年二月

建七層靈塔唐韻云音昨稜反一曾重屋也和名

乃古之

露盤

梁孝元帝有雲夢寺露盤銘

火珠

漢語鈔云火珠塔乃比散

寶鐸

四聲字苑云鐸徒落反木鈴也李德林并州西山塔

銘云寶鐸交音梵聲疑韻

篳篥

法華經云起七寶塔懸諸幡蓋又云簫笛篳篥種

種儼戲以妙音聲歌頌讚頌篋篋二音 俗云空

伽藍具第百七十

金堂 梁元帝入佛日殿禮拜詩云瓊瑤金堂柱檀欒紺

篠叢

講堂 金光明經云大講堂衆會之中

食堂 內典云舍衛國祇陀園食堂浴室無不備足

經藏 後周王褒有經藏願文

鐘樓 楮亮鐘樓銘云菴園寶地李苑珠臺形如踊出勢

似飛來

僧坊 法華經云起塔寺及造僧坊他經等或云僧房供

養衆僧其德最勝無量無邊

浴室 內典有溫室經今按溫室即浴室也俗云 由夜

寶幢 華嚴經偈云寶幢諸幡蓋

窣堵婆俱舍論曰破壞窣堵婆是無間同類窣堵音 窣

幡 涅槃經云諸香木上懸五色幡和名 波太又見征戰具

蓋 涅槃經云幢幡寶蓋和名 岐 召加散又有白蓋高座上具也

花鬘 涅槃經云種花鬘

鐘 虞世南禪林寺鐘銘序云乃與清信有緣道俗四

衆共造洪鐘一口俗云 於 保加祢

金鼓 最勝經云妙幢菩薩於夢中見大金鼓和名 比 良加祢

磬 僧清閑題寺詩云五色雲中鳴玉磬千花臺上禮

金佛磬苦定和名字 知 奈良之又見音樂部

匱 唐韻云匱音 廉 俗 云 輪香匱盛香器也

火舍 內典云火舍俗云 化 音 禱

闕伽 內典云闕伽上音 過梵語也漢言鬱勃蒸煮雜香以

其汁供養佛也

燈明 和名於保 大般若經云上妙花鬘乃至燈明

高座 美阿加之 仁王經云建百高座

僧坊具第七十一

香爐 小品經云以白銀香爐黑沈水供養般若

錫杖 小品經云錫杖亦名智杖彰顯聖智也亦名德杖

行功德本故也

如意 梁劉孺有如意銘孺而遇切少小幼稚也又生也

又姓

三鉢 大目經疏云獨鉢三鉢五鉢 音古俗云平声之輕

金鏡 大目經疏云金鏡 邊美反

念珠 內典有念珠經今按念珠一云數珠見千手經

跋折羅 千手經曰若為降伏一切大魔神者當於跋折羅手

白拂 千手經云若為除身上惡障難者當手白拂 和名皮明

波良飛

鉢 四聲字苑云鉢 博未反俗 學佛道者食器也

漉水囊 涅槃經云漉水囊 和名美豆布流比 漉 音盧谷反 楊氏漢欽云

須久比

寶螺 千手經云若為召呼一切諸夫善神者當手寶螺

水瓶 因果經云善惠仙人被鹿皮執水瓶 和名美豆加米

三衣 匣 金主義林云僧六物其一曰三衣匣 俗云他無江乃波古

三衣者一僧伽梨云大衣二鬱多羅履云中衣三

安陀會云下衣

剃刀 玄奘三藏表云鐵剃刀下口 剃音他計反去声之輕與第同 剃刀

和名加美曾利

頭巾 內典云世尊新剃頭髮以衣覆頭頭巾之緣是也

袈裟 東官切韻釋氏曰袈裟 袈裟二音俗云介佐 天竺語也此云

橫被

無垢衣又功德衣孫愐曰傳法衣即沙門之服也
內典云昔有媼女見阿難端正發欲想爾時阿難
為覆藏其身始有橫被又名覆肩衣

衲

玄奘三藏表云袈裟一領衲音奴答反字亦作衲
俗云能不
一云太比

裳

因典抄曰慈悲一切衆生如慈母故服裳又名慈
悲衣

座具

金玉義林云僧六物其三曰座具
因果經云於是菩薩以草為座

鹿杖

漢語鈔鹿杖加勢都惠

祭祀具第七十二

木綿

本草注云木棉和名折之多白絲者也

龍眼木

楊氏漢語鈔龍眼木佐加今按龍眼者其子名也

見本草日本紀私記云坂樹刺立為祭神之木今

按本朝式用賢木二字漢語鈔榭字並未詳

羅髮

日本紀私記云為髮以羅和語云比加

幣帛

禮記注云幣音契和名今注東云幣帛

偶人

史記云丰偶人木偶人偶音五狗反野王按凡削

物為人像皆曰偶人也

葛靈

日本紀私記云葛靈久散比

紙錢

新樂府云神之來兮風飄飄紙錢動兮錦織搖俗

加美勢途加太

王籤

日本紀云王籤下音七廉反

神籬

日本紀私記云神籬俗云比

葦索

蔡邕獨斷云懸葦索於門戶以禦凶也阿之乃

注連

顏氏家訓云注連葦斷師說注連之利久葦斷之

葉枕

大日本紀私記云端出之繩讀與注本朝式云十月辰日宴會其飲器參議以上朱

漆枕五位以上葉枕和語云

漢語鈔云葉手此良

葉手

陸詞切韻云染音染又漢語鈔云染之度祭餅也

祭餅

唐韻云粿音漢語鈔云粿米加乙淨米也

粿米

日本紀私記云神酒和語云

神酒

離騷經注云糗和呂反和名精米所以享神也

糗米

禮記曰祭禮供犧牲二音義生論語注云牲生

犧牲

漢語鈔云寶倉保久云神殿

寶倉

日本私記云瑞籬俗云美豆加岐

瑞籬

文書具第七十三

筆

張華博物志云蒙恬造筆古文作筆布美

蒙筆

郭知玄云古者以蒙為筆和名和良書訖以刀刻

於板矣

墨附

蔣魴曰墨音目和以松烟和膠合成也唐祕書省

式云寫書斷每月太患一挺今按俗用廷字未詳

硯

書譜云用硯之法石為第一瓦為第二硯音五旬反

水滴器

御覽寺目錄云水滴器今按和名須

筆臺

漢語鈔云筆臺

紙

兼名苑注云紙古文作帛和名紙有加美色紙檀紙穀

紙屋紙阿苔紙斐薄紙等名後漢和帝時蔡倫所

造也

反故

齊春秋云沈麟士字雲損以清貧以反故寫書數

千卷

標帛

唐式云染麻帛廿五張穀帛五十張標帛廿張標

軸

音古少反袖端也見唐韻

帙

要覽云二王暮年書勝於少其縑素書以珊瑚為軸紙以金為軸次以瑇瑁梅檀為軸道六又見車具四聲字苑云帙直貨反字亦作表所以裏書也兼名苑云一名書衣

箴

至篇云箴昌廉驗也一曰銳也貫也

笈

唐韻云笈音挾又其軻反又名不羨波古又函字音咸負書箱也

書櫃

風土記云學士所以負書狀如冠箱而畢

書案

白氏文集云破柏作書櫃和名布梁簡文帝有書案銘俗云不羨

簡札

野王案簡古限反和所以寫書記事者也兼名苑云牘音讀一名札察簡也

牒

說文云牒徒協反札長一尺二寸也文字集略云牒

榜示

音同請物疏也唐韻云疏去聲記疏也

戶籍

孫愐切韻云榜博朗反題示也文字集略云籍音席和名與簡札同民戶之書古以牒今黃

版位

帝野王按凡書於簡札皆謂之籍也唐儀制令云諸版位俗云變百官一品以下及各

方七寸厚一寸半版亦板字也野王案以木為書籍是也

筭

說文云筭籒賈反長六寸以計曆數

曆

漢書律曆志黃帝造曆音曆和名古與羨

圖繪具第七十四野王案圖徒音畫物像也郭知玄曰

畫音丹丹青所圖也釋名云繪五絲也

丹砂

考聲切韻云丹砂丹音都寒似朱砂而不鮮明者也

朱砂

本草云朱砂最上者謂之光明砂

燕支 西河舊事云焉支山出丹今按焉支烟支燕支燕

脂皆通用

青黛 漢語欽云青黛

空青 丹口决云空青一名曾青

金青 本草稽疑云金青者空青之最上也

白青 蘇敬本草注云白青一名魚目青形魚目故以名之

綠青 本草云綠青一名碧青音綠俗

雌黃 兼名苑云雌黃一名金液音雌俗山有金其精薰

則生雌黃耳

同黃 漢語欽云同黃

胡粉 張華博物志云燒錫成胡粉

征戰具第一百七十五

幡音附 考土記云幡音翻和 旌旗音精期 之摠名也唐韻云旒

音流和名 旌旗之末垂者也

甲 唐韻云鎧音升蓋反和 甲也釋名云甲者似物之有

鱗甲也

曹 說文云曹音宙和名 首鎧也

楯 兼名苑云楯倉尹反和 上声之一名楯音魯

步兵 釋名云挾而長曰步楯和名天 步兵所持也

弓 四聲字苑云弓音宮和 所以遺箭之器也釋名云

弓未曰彌音蕭和名 中央曰弣音撫和名

兼名苑注云弩音怒和名 黃帝造也

爾雅注云弣音保和名 今之角弓也

彈弓 唐韻云彈徒丹反和 放丸弓也文字集略云竹

弦弓也

鞞 釋名云步人所帶曰鞞初牙反和 以箭又其中也

箭

周禮注箭音服和名盛矢器也唐令用胡楛二字

箭

唐韻云葫箭胡鹿二音箭室也釋名云笑音矢和其體曰幹音幹夜旁曰羽去其

征箭

足曰鏑音或謂之鏑子毒楚角加良訓夜佐俗云利唐韻云箭古音反箭受弦處也

鳴箭

漢書音義云鳴鏑如今之鳴箭也日本紀私記云

平題箭

揚雄方言云鏃不銳者謂之平題和名以郭璞曰

刀

題猶頭也今之戲射箭也四聲字苑云似劔而一刃曰刀都牽大力和名

長刀

唐令云銀裝長刀又云細刀和名之路加祢都

短刀

兼名苑云刺力和名能短刀也四聲字苑云似刀而兩刃曰劔舉久今按僧家所

屬鏃

持是也廣雅云屬鏃力朱文選讀豆滌

缺鏃

唐韻云干鏃府越二音和也缺亦作斧六韜云又初先兩歧鐵柄長六尺文選又讀比

戟

今按簇即鏃字也楊雄方言云戟九刺反和或謂之干或謂之戈古承

旂

釋名云手戟曰旂人所持也字亦作鉞和名天四聲字苑云旂音繪和名以建太木置石其上發

角

兼名苑注云角本出胡中或云出吳越以象龍吟

也揚氏漢語鈔云太角波良乃小角久太能

弓劍具第一百七十六

檠音敬又音鯨和野王按檠名由美大米所以正弓弩也四聲字

苑云操人久以火屈申木也字亦作燥訓無太

弦音與絃同說文云弦由美都流弓弩弦也

弓袋音張和名由說文云鞞布美都流唐式云諸府衛士弦袋

唐韻云擗音霸和名太劍柄也考工記云劍莖人

所握鐔音乃且加以上也今按即擗也

本草音義云鮫魚皮鮫音交和名波裝刀擗也

唐韻云鐔音尋下音潭和名都美波劍鼻也

唐韻云鞞名於比度利郭璞方言注云鞞音倅劍鞘也唐韻云鞞私熬反和

乃室也

說文云鞞土乃反和名劍衣也

刑罰具第一百七十七

笞音知和名唐令云笞之毛度木頭二分小頭一分半

杖音杖和唐令云諸杖名都惠皆削去節目長三尺五寸許

蔣魴切韻云棒音杖名也字亦作棒俗音

唐令云若無鐔者著盤枷音加日本紀私記云入比

漢書注云鐔音炎反和以鐵束頸也野王按鈇徒

反和名脰音上脰音上脰音上

玉篇云扭械也說文云桎音楷手械也漢語鈇云扭反

天加今按扭又木名也以音可分扭械之扭反

桎音女久桎音女久桎音女久桎音女久

四聲字苑云械胡界反阿穿木加足也說文云桎音

質足械也

鈇 鐵 鎖 籠 輿

蔣鮐切韻云鈇土角反和名鎖足具也
唐韻云鎖籜果反鐵鎖也日本紀私記云賀奈都
漢書注云籠輿上音輶和名編竹木為輿也
四聲字苑云獄語欲反和罪人所也唐韻云圍
圍靈語獄名也

倭名類聚鈇

倭名類聚鈇卷十四調度部中服玩具第百七十八

笏

四聲字苑云笏音忽查手板長一尺六寸闊三十

厚五分也

玉珮

唐韻云珮音與佩同玉珮也古之君子必佩玉以

比德佩帶也

瑱

唐韻云瑱音鎮美々充耳也

瑱

釋名云穿耳施曰瑱音當美々本出於蠻夷蠻夷

婦女輕淫好之走故以此為錘音垂見權衡具今中

國效之

鐙

唐韻云鐙音與環同指鐙也環玉環也

鐙

內典云在指上者名之曰鐙在臂上者名之為釧

涅槃經文也釧音

綬

禮記注云綬音受和所以貫珮玉相受承也又用

組字音祖

四聲字苑吐敢反俗音奴含反綵音奴含反青而黃也

蔣鮫切韻云總作孔反和名布散聚絲成束也

陸詞切韻云鈴靈音似鐘而小楊氏漢語鈇云鈴子

須三禮圖云鐸澤音今之鈴其匡以銅為也

兼名苑注云華蓋和名咸活加散黃帝征蚩尤時當帝頭

上有五色雲因其形所造也

本朝式云齊王行具十二枚翳音於訖反和名波

唐令云腰輿一次大織四織音散本朝式云屏織

世說云王東甬常把玉柄塵尾俗云朱美

四聲字苑云扇式戰反和名阿布岐風也玉篇作扇在竹部

兼名苑云扇一名篲音楠字亦作篲入木下國二十

唐令曰團扇方扇團扇字知波其篲古字十八

團扇

蒲葵扇晉書云蒲葵扇今按蒲葵者或木別名也今稱

扇者以蒲作之

稱量具第七十九 今按知長短謂之度知輕重謂之

稱知多少謂之量並見算經

廣雅云錘音垂謂之權和名波加利兼名苑云鈗音全

一名衡稱也揚氏漢語鈇云權衡加良波可利

唐韻云龠音藥量器名也

唐韻云合疾閭反又與閭同合同又器名也

陸詞切韻云升音身和名麻須十合器也

陸詞切韻云斗當口反俗音度十升器也字亦作斗見唐

韻禮記注云概反古穢平斗斛者也斗概俗云概加岐

唐令私記云大倉署函斛函者受五斗形如此間

酒槽耳今按函稱半石者又半石在料見四聲字苑

半石

權衡

唐韻云龠音藥量器名也

唐韻云合疾閭反又與閭同合同又器名也

陸詞切韻云升音身和名麻須十合器也

陸詞切韻云斗當口反俗音度十升器也字亦作斗見唐

韻禮記注云概反古穢平斗斛者也斗概俗云概加岐

唐令私記云大倉署函斛函者受五斗形如此間

酒槽耳今按函稱半石者又半石在料見四聲字苑

半石

斗升合龠

附斗升

斛 漢書律曆志云龠合升斗斛反胡各所以量多少也
野主按說文云十斗為石石猶斛也

容飾具第百八十

鏡 孫愐切韻云鏡居命反和照人面者也

鏡臺 魏武疏云純銀參帶鏡臺辨色立成云加介美

髮 釋名云髮音被和名髮少者所以被助其髮也俗

用鬢字非也鬢者花鬢之鬢見伽藍具

假髮 釋名云假髮和名須惠以此假覆髮上也

蔽髮 釋名云蔽髮和名北蔽髮前為飾也

鬢 孫愐切韻云鬢音結和名以組束髮也

經粉 釋名云經粉和名開途經赤也染使赤所以著頰也今

按經即頰字也

粉 文選好色賦云著粉則太白和名之路

白粉 開元式云白粉卅斤俗云波

黛 說文云黛音代和名畫眉墨也

澤 釋名云人髮恒枯悴以此令濡澤也俗用脂繇二

字阿布良

黑齒 文選注云黑齒國在東海中其土俗以草染齒故

曰黑齒俗云波今婦人有黑齒具故取之

楊氏鈇云鈇力波佐美上音

鐻子 釋名云鐻尼軌攝也按取毛髮也楊氏漢語鈇云

波奈介俗云計沼

櫛 說文云櫛側瑟反和梳枇搨名也

唐韻云梳音疎一訓細櫛也枇保曾岐久之百刺

櫛久之

嚴器 魏武疏云漆畫嚴器俗用唐櫛匣三字質良致

澡浴具第百八十一 澡音早洒手也浴音欲洗身也洒與洗

古字通

澡豆 溫室經云澡浴之法用七物其三日澡豆

楊枝 溫室經云七物其六日楊枝

手巾 修復山陵故事云白紵手巾九枚和名太乃古比

巾箱 雜題猪髮取子誥云委贊巾箱裏巾箱者盛手巾

之器也俗云打乱匣

匱 說文云匱穆爾反一音移柄中有道所以注水之

器也俗用椽字所出未詳但和名之義或說云有

柄半捕其內故呼為半捕也

盥 說文云盥音貫一澡手也字從目水臨皿也楊氏

漢詩鈔云澡盥多良俗用手洗二字

唾壺 外國傳云佛唾壺色似文石

浴斛 楊氏漢語鈔云浴斛由布衾下音胡谷反

內衣 溫室經云澡浴之法七物其七日內衣和名由比良

論語注云明衣以布為沐浴衣也

厨膳具第百八十二

箸 唐韻云筋遲傷反和匙也字亦作箸兼名匙云一

名技提

匙 說文云七車履反和所以取飯也兼名匙云七一

名匙是支反與匙同又音提見唐韻

俎 史記人為刀俎我為魚肉俎音阻和名未奈以太開元式云

食力切机各一今按切机即俎也

東宮舊事云漆炙函今案和名字流之奴利乃夜岐之留乃都奉

唐韻云弗初限反與刻同炙完弗也練音東弗練炙

具也

箴

唐韻云箴昨先反與前同和細削竹也

風土記云越俗飲宴鼓柝為樂取其廣尺五六寸

者抱以著腹以右手五指指彈之舞者應節而舞今

按柝即槃字也亦作盤此間云朱漆盤黑漆盤是

也又孟盤之盤

油單

唐式云鴻臚蕃客等器皿油單及雜物並令少府

監支造

食單

唐式曰鐵鑄食單漢詩抄云食單須古手

苞苴

唐韻云苞苴音謂裏魚肉也日本紀私記云於倍

俗云阿良萬岐

裁縫具第一百八十三

碓

祝尚丘曰碓都隊反與對同踏春具也

砧

唐韻云砧和名加良半須擣衣石也字亦作砧

擣衣杵東宮舊事云擣衣杵

昌與反和名都知

砥

陸詞切韻云砥尺戰反與扇同展繒石也漢語鈔云岐沼以水

模

唐韻云模莫胡反與扇同法也形也

剪刀

楊氏漢語鈔云剪刀剪音即淺反俗云所以裁衣

裳也

尺

魏武雜物疏云象牙尺辨色立成云尺竹量也加太

波可

針

陸詞切韻云鍼織深反和縫衣具也字亦作針

針管

魏武疏云針管一枚和名波利都々

銷

野王按銷他合反與踏和指香所以縫衣具也

熨斗

蔣鮐切韻云熨音對今案下斗所以熨衣裳也和名

染色具第一百八十四

四聲字苑云染以物取彩色也色

者五絲之摠名也

蘇枋音方俗人用染色也

蘇敬本草注云蘇枋音須方文選注云櫨落胡反今之黃櫨木也

兼名花云黃櫨補麥一名黃木和名岐波太

唐韻云櫨支音子木實可染黃色者也今按醫家書

等用支子二字和名久知奈之

唐韻云櫨徐丙反上声之重櫨實也

兼名花注云茜蘇見反可以染緋者也

本草云紫草和名無良散岐兼名花云一名茈葵紫炭今

按玉篇此即古紫字也

辨色立成云紅藍久禮乃吳藍同本朝式云紅花俗用

藍唐韻云藍染草也澱音殿和名阿井藍澱也本草

云木藍堪作澱也木藍和名都波蓼藍多天見

本草

辨色立成云加伊本朝式云刈安

鴨頭草楊氏漢語鈔云鴨頭草都岐辨色立成云押赤

赤莧和名阿莖葉純紫不堪食之

本草注云莧又有赤莧和名阿加莖葉純紫不堪食之

本草云冬灰一名藜灰和名阿加陶隱居曰此浣

衣黃灰也燒諸蒿藜練作之

蘇敬曰又有枌灰枌音燒枌木葉作之並入染用

今按俗所謂枌灰等是也

辨色立成云灰汁阿淋流音林

織機具第百八十五

國語注云織設經緯以機居衣成繪布也楊氏漢

語鈔云高機多加今按機巧之處和加說文云緯

音尉和織橫絲也謂緯則經可知

通俗文云受緯曰筵和名亦謂之梭蘇禾反今按

篋

篋字也說文云一者機之持緯者也
唐韻云篋音織具也漢語鈔云佐
四聲字花云滕音勝織機卷經之木也楊氏漢語鈔

綜

云織滕利和岐
野主按綜蘇統反機縷持絲交者也

卧機

楊氏漢語鈔云卧機又豆岐辨色立成說同

機躡

辨色立成云機躡尼輔反踏也

維車

說文云維蘇對反者絲於管也漢語鈔云沼岐加不利

維管

說文云管芳無反維絲管也漢語鈔云久辨色立

織縷

成云管子和名新撰萬葉集亦用之

麻苧

孫愐曰織縷音機之卷縵者也漢語鈔云井乃何之

麻苧

說文云麻音唐和名乎泉屬也爾雅注云泉音泉

名介麻無子名也周禮注云苧直良反上声之重

麻屬白而細者也

卷子

楊氏漢語鈔云卷子蘇開今按本文未詳但問巷所

傳續麻圓卷名也

蠶絲具第一百八十六

蠶

說文云蠶昨含反和名加比虫吐絲也俗為蚕字

蠶

說文云蠶音頭和名蠶衣也列子云詹何者善釣人

也以獨蠶絲為綸獨蠶和名

桑蠶

唐韻云蠶音象和名桑蠶即桑蠶也

蠶

本草云蠶和名古蠶矢名也

蠶

兼名花云蠶音薄和名一名笛音養蠶器施於其

上念作蠶者也

桑柘

禮記注云桑柘莊射二音和名蠶所食也

絲

文字集略云絲音司和名蠶所吐也說文云絲思翦反訓

緹絲

以度絲縷也字亦作綫與縷矣類
須知絲縷也字亦作綫與縷矣類
說文云緹口蠅惡絲也漢語鈔云
說文云縷越縛反俗云收絲者也
字亦作縷唐韻

反轉

辨色立成云反轉
漢鈔說同

縵車

唐韻云縵蘇遭反又所
絡絲取也漢語鈔云縵車

鎚

字書云鎚音紡車收絲者也
字亦作鎚漢語鈔云

絡

美唐韻云紡豆無久續也
蔣紡切韻云績則歷反

屏障

楊氏漢語鈔云他果反
具第一百八十七

帷

釋名云帷音維和名圍也
以自障圍也

幕

唐式云衛慰等六幅幕八幅幕
音莫和名萬致

帟

周禮注云平帳曰帟
比羊益反和名

帷

四聲字苑云帷阿計波利
太帳也

幔

唐韻云幔莫半帷幔也
俗名但本朝式班幔讀萬久

幌

唐韻云幌胡廣反上声
之帷幔也

帳

釋名云帳間音長張也
施張於床上也小帳曰

斗俗云斗帳形如覆斗也
今按帳屬有几帳之名
所出未詳

簾

野王曰簾音廉和名
編作帳也

軟障

本朝式云軟障一條

行障

唐鹵簿令云行障六具

屏風

西京雜記云七尺屏風
屏音薄

承塵

釋名云承塵此間名
施於上承塵土也

縛壁

釋名云縛壁以席縛著於壁也漢語欽云防壁多都說文云簾發簾廢鹿竹席也方言曰江東謂之簾古毛

障子

漢語欽云障子屏風之

坐卧具第百八十八

衣架

爾雅注云施音移字亦作施懸衣架也和名美曾加介

几附勝息

西京雜記云漢制天子玉几公侯皆以竹木為几居後反和名於之萬都岐今按

牙床

遊仙窟云六尺象牙床楊氏漢語抄云牙床又札度古

倚子

本朝式云紫宸殿設黑梯倚子

床子

本朝式云行幸用赤漆床子

草墊

本朝式云清涼殿設錦草墊

胡床

風俗通云靈帝好胡服京皆作胡床此間名

毯

蔣魴切韻云毯他敢反此毛席以五色絲為之

茵

野主曰茵音因和名茵褥又以虎豹皮為之唐韻

茵附褥

云褥而蜀反辱同此間途久今案檀褥也

篔

蔣魴切韻云篔徒玷反上声之織篔為席暑月鋪之

圓座

孫愐曰菴徒口反上声之重此間圓草褥也

疊

本朝式云掃部寮長疊短疊唐韻云徒協反重

筵

說文云筵音延和名竹席也遊仙窟云五綵龍鬚

薦

唐韻云薦作甸反和席也

鎮子

西京雜記云昭陽殿有綠羅席鎮子毛長尺餘坐

枕

則沒膝有四玉鎮阪乃反鎮子

枕

陸詞切韻云枕之念反和名萬又承頭木也

穢器

說文云穢音威和廁也國語注云廁投音行清廁也周禮注云穢器列反音思謂清器虎子之屬也俗語

行旅具第百八十九

麓

說文云麓音鹿揚氏漢語竹篋也

藪

唐韻云藪當侯反漢語抄云波飼馬籠也

標子

附餉

蔣鮪切韻云標今按俗房謂破子是破子讀和

標子中有障之器也

四聲字宛云餉式亮友字亦作餉以食送人也

說文云蓑蓑未反和雨衣也

毛詩注云笠名加佐和所以禦雨也

史記音義云笠音登俗云木笠有柄也

雨衣

唐式云三品以上若遇雨著雨衣氈帽至殿門

行滕

釋名云行滕音與滕同行滕也

言裏脚可以跳騰輕便也

行纏

附

唐式云諸府衛士人別行纏一具纏音直本朝式云

睥巾

俗云波

新抄本草云茵

領并反和名以知此

四聲字苑云杖直一兩反上声之

以竹木為之

老人也

橫首杖

唐韻云

他礼反與體同漢語抄云橫首杖也

鐵杖

唐韻云鐵音與罷同和太鐵杖也

聲類云枋音力和名杖名也

杷僕

通俗文云帛三幅曰杷音賈反去杷衣曰僕僕音揚

氏漢語抄云衣僕都路毛

囊

蔣鮪切韻云袋音代字亦作袋囊名又魚袋

唐韻云騰音騰和名於囊之可帶也

葬送具第百九十

棺音棺四聲字苑云棺音棺和名比止岐所以盛屍也屍音與

訓或死人形體曰屍也

野王曰榔古博反與郭同周棺者也

唐韻云玲胡絺反玉送終口中玉也

香輿俗云香喪禮圖云香輿乃古之

火輿今按俗云喪禮圖云蠟燭輿火輿是

縷衣倉回反與惟同和喪服也

步障今案俗用喪禮圖云白布帷以障婦人步障是

門燎周禮云喪設門燎云門燎力房反俗顏氏家訓云喪出之

日門前燃火

山陵美佐日本紀私記云山陵波途山陵波途

墳墓作墳人形立如車輪者也

周禮注云墓莫故反與暮同和名豆加塚塋地也廣雅云塚塋

墳力腫反葬地也方言云墳扶云塋力腫反並塚名也

倭名類聚鈔卷第十四終

倭名類聚鈔卷十五調度部下 鞍馬具第百九十一

鞍附鞍 說文云鞍音安字或作鞞和名久良 馬鞍也 蔣鮐

切韻云鞍音被楊氏漢語抄 以鞍駕馬也 卸司夜

氏漢語抄云卸卸 除鞍也

楊氏漢語抄云鞍橋保久良 一云鞍瓦

楊氏漢語抄云鞍褥又良之岐俗

蔣鮐切韻云屨思恹反屨春 鞍下屨春也

唐韻云鞮則前反和名奈女 鞮也 鞮仕鴨反今按 鞮之

短也

考聲切韻云鞍碑回反和 穿鞍橋皮也

唐式云諸番入朝調度帳幕鞍韉鞞量事供給

鞞音秋和名 之利加岐

當胸

後漢書云拔佩刀截馬當胸楊氏漢語抄云



杏葉

辨色立成云杏葉伊俾良俗云行衣布

鞵

唐韻云鞵吹鞍鞞也楊氏漢語抄云都賀禮比

雲珠

辨色立成云雲珠字須今按雲母之

腹帶

唐韻云纏波其良反和名馬腹帶也

鞞

周禮注云鞞波音盤和名馬大帶也

鐙

蔣鮪切韻云鐙都鄧反和名鞍兩邊承脚具也

逆鞞

楊氏漢語抄云逆鞞美豆平一云鐙斬音斤

障泥

唐韻云鞞音障泥和名阿鞞節也西京雜記云玫瑰鞍以綠地錦為蔽泥障泥今按即後稍以熊羆皮為之

鞍

楊氏漢語抄云鞍下芳羈反保比

金銀

蔡邕獨斷云金銀相叢反字亦作駿今案馬冠也

尾鞞

高廣各五寸上如三華形者也

鑣

考聲切韻云紛音分俗所以鞞馬尾也

鞞

說文云鑣音飄訓又都波馬銜也兼名苑云鑣

疾藜銜

名勒野主案勒盧則馬口中鐵也

纏

兼名苑云纏良音秘訓又都和一名鑣反楊氏

承鞞

漢語抄云鞞音韞和名回上一云馬鞞

鞞頭

辨色立成云承鞞美豆岐俗一云七寸

樓額

唐韻云鞞音籠漢語抄都良鞞頭也鞞基馬絡頭也

備

今案絡頭也

馬衣

辨色立成云樓額沼賀

馬衣

唐韻云備音迥和名又佐利今按俗用革纏也毛

馬衣

詩注云備以金為小鐙往往纏搯者也

馬衣

左傳注云馬褐和名無馬被也

馬衣

和名無馬被也

馬刷

漢語抄云馬刷干麻波太氣

柳

唐韻云柳五浪反和名繫馬柱也

櫪

唐韻云櫪音歷和名太馬櫪也

槽

唐韻云槽音曹和名馬槽也

劉薙

唐式云劉薙一具漢語抄云久佐岐

荔

說文云荔音雜字亦作荔乾草也

秣

漢書注云秣音未和名謂以粟米飼之

鞭

野王案鞭音篇和名無馬策也策音册字馬槌也

鞵

鞵音所以鞵馬驅遲也

罽索

辨色立成云罽索和名加介奈波取馬繩也

絆

釋名云絆音半和名半也物使半行不得自縱也

鷹犬

鷹犬具第一百九十二

繫

唐韻云繫音聯今案一字兩訓在所以綴鷹為繫也

條

唐韻云條音刀和名絲繩也章孝標飢鷹詩云

縱

縱令啄斷紅條結未得君呼不敢飛

旋子

漢語抄云旋子毛度保利

鞞

文選西京賦云青鞞鞞於鞞音溝訓太加太

鞞

薛綜曰鞞臂衣也

鞞

唐韻云鞞音廢漢語抄弋射收繳具也

練

文選西京賦云韓盧噬於練末練音思列反薛綜

曰練

曰練繫也

野王案

野王案鉞音梅和名犬鎖也

鉞

內典云譬如枷犬繫之於柱終日繞柱不能得離

犬枷

師說又比都奈

收獵

具第一百九十三收音田唐韻

罽索

罽索云獸網曰罽音鹿獸也

罽索

罽索云獸網曰罽音鹿獸也武中兔網曰罽

罽索

罽索云獸網曰罽音鹿獸也武中兔網曰罽

蹄

子耶反已上訓皆阿美文選注云紘又與網同乎罟之網也周易云蹄者所以得兔也故得兔忘蹄師說和奈馬蹄字也見玉篇也

涼

四聲字苑云涼其高反漢語抄射鼠斗也

桐

唐韻云桐音固漢語抄射鼠斗也

鼠

漢語抄云鼠弩之一云鼠弓

鳥

爾雅云鳥罟謂之羅利阿美

四

唐韻云四音訛漢語抄網鳥者媒也

鳥籠

說文云籠音奴下音禮古鳥籠也

媒鳥

文選射雉賦注云少養雉子至長狎人能招引野

縞

唐韻云縞名毛知反和所以縞鳥也撻撻云波加

射

唐韻云射張留反漢語射鳥矢名也

餌

四聲字苑云餌仍吏反以食誘魚鳥也

漁

漁釣具第百九十四魚也訓須祭度利

網

廣雅云罟音古魚網也

纒

文選注云纒所買反師網如箕形狹後廣前名也

魚梁

毛詩注云梁音良和魚梁也唐韻云籍土角反漢須取魚箔也

筌

野王按筌名字倍和捕魚竹筍也筍古厚取魚竹

籛

唐韻云籛音語和名池水中編竹籛養魚也

罾

爾雅云罾音蕪反字謂之罾和名布之都介郭璞

簠

日積柴於水中魚得寒入其裏因以薄圍捕取之簠要云簠虎郭反又士角反以鐵施掉頭因以取

魚也

聲類云釣名都邵反和設釣餌取魚也

釣 蔣鮫切韻云後子漢書抄云字介今按網釣別名也

農耕具第百九十五日本紀私記云

唐韻云犁音黎和名墾田器也必益反和犁耳

也漢語抄云耒底為佐利音類耒骨乃江利耒穰久比

表下音耒箭加太利耒鏡佐岐下字

唐韻云磁鋤致期別名也釋名云鋤上魚反和

去穢助苗也鋪音補和插地起土也

兼名苑云耒耜上音亦作一名鑄華說文云鑿

補各反揚氏漢語大鋤也

國語注云鑄音博漢語抄鋤屬也釋名云鑄迫地

去草也

鋪

耒

鋤

犁

後子

釣

鈿九之平馬把久音

權九之平

杓八音

杓八音

鎌九之平

連枷カラサ

口籠クツコ

造作具第百九十六

麻果切韻云鈿音交反又昔狄反漢語抄鈿鈿也

唐韻云把白賀反下音琵琶辨色立成云作田具也

鋪音補和插地起土也

揚雄方言云齊魯謂四齒把為權音權漢語抄

郭璞方言注云江東把之無齒者為杓音拜漢語抄

唐韻云杓車嚴反漢語鈿屬也

兼名苑云鎌音廉一名鈿音結和方言云刈削艾鈿

野王案柯音柯和名鎌柄也

陸詞切韻云連枷音加和名打穀具也釋名云枷

加也枷於柄頭所以撻打也穗出穀也或曰羅

柳三枚而用之

蔣鮫切韻云籠音鯢和名牛馬口上籠也

輓轡

四聲字苑云輓轡，鹿盧二音，俗云六路圓轉木機也。

鋌

漢語抄云鋌，辭戀反，又市連反，輓轡之裁刀也。

釘

陸詞切韻云釘，釘物之名，又岐反，鐵杵也。

鐮

唐韻云鐮，作含反，和名無蓋釘也。

鉗

漢語抄云鉗，浮誼二音，和名乃頭高大釘也。

拴

四聲字苑云拴，山負反，和名木釘也。

繩

兼名苑云繩，食陵反，一名索，蕪各反，和名索。

準繩

漢語抄云準繩，美豆波，加利。

鏡

唐韻云鏡，抄音諫，一音整，漢語抄云犁鐵又土具也。

杵

文選云杵，截辟而為杵，餘織反，訓久，比杵音，琢訓。

杵擊

纂文云齊人以大槌為杵擊，漢語抄云阿比。

泥鏝

爾雅云鏝，音謂之巧，音鳥字，郭璞曰巧泥鏝也。

野王按

鐵鈔，和名塗土具也。

楮柱

唐韻云楮，支柱，今按和支屋欹也。

麻柱

辨色立成云麻柱，阿奈。

檜楚

漢語抄云檜楚，比曾俗用檜，曾二下。

構

說文云構，補各反，和名久，禮功，壁柱也。

板

唐韻云板，式有波，多板，功板，薄木也。

材木

附柿，唐韻云材，才音，衆木也，韓知十曰柿，音廢，和名削朴。

工匠

具第一百九十七，四声字苑云工匠，也匠者上巧人也。

鏽

唐韻云鏽，音繁，漢語抄云廣刃斧也。

斧

兼名苑云斧，能音府，和名乎，神農造也，秘音必，和。

斨

釋名云斨，音斤，和名所以平滅斧迹也，唐韻云。

斨

斨柄名也。

斨

斨柄名也。

斨

斨柄名也。

斨

斨柄名也。

鋤

斲擗並音上斲也下斲柄名也

唐韻云鋤

音斯和名賀奈辨色立成用曲刀二字

詳但唐韻有鈍視透反一音夷平木器也釋名云

斲有高下之跡斲以此平其上也

四聲字苑云鋸音擬和名似刀有齒者也

鑿

附鏡

野王案鑿音昨和名能美所以穿木之器也通俗文云鏡

刑鑿柄名也

鋏

雷內反又音戾

考聲切韻云鋏漢語抄鋏毛連鑽也

鐵槌

廣雅云鈍加於初反和名鐵槌也

於揆

纂文云方椎直追反字謂之於揆終葵二音漢語

墨斗

漢語抄云墨斗須美都保

繩墨

內典云端直不曲喻如繩墨渾縲經文也繩墨和名須美奈波

墨恣

蔣勛切韻云以篋為筆曰恣須美和名周赧王

時史臣檀造也時人以竹恣畫文字今工匠墨恣是

曲尺

辨色立成云曲尺麻可利加祿

刻鏤具第九十八

刀子

漢語抄云刀子賀太奈都宰反

錐

毛詩云童子佩錐職追反和名岐利

觿

唐韻云觿許規反和名角錐童子佩觿說文云角

銳端可以解結者也

鏐

辨色立成云鏐加布良惠利臣淹反曲力鑿也

膠漆具第九十九

膠

野王案膠音交和名余加波所以連綴物令相黏著者也

漆

本草云煮牛皮作之出東阿故曰東阿膠也

朱漆

野王案曰漆音七字流之木汁可以塗物也

朱漆

荆別記云金銀朱漆之器

金漆 開元式云台州有金漆樹金漆和名古之阿布良

掃墨 功程式云掃墨一斗合酒二升膠二兩和名波伊須美

髮筆 陸詞切韻云髮筆音次漢語抄云髮筆波介以漆塗物也

錯子 唐韻云錯倉各反漢語抄云錯子古須利鑪別名又摩也

木賊 辨色立成云木賊度久散

棕葉 本草云棕葉無又乃波具見和類

金銀薄外國志云長者金銀薄承塵

竹刀 日本紀私記云竹刀阿乎言以竹乃剪金銀薄也

韋 唐韻云韋音圍和名柔皮也

蠟 說文云蠟古核反和名都久利加波今案有蘇枋由波太即是來獸皮去毛也

銀冶具第二百段野二音四声字花云銀冶銷蜜蜂窠所為也

鞞 唐韻云鞞鞞袋布岐加波韋囊吹火也野王

鞞 案鞞所以吹冶火令熾之囊也

踏鞞 日本紀私記云踏鞞太人良今按漢語抄用鞞字非也唐韻鞞音貫一音管車

鎔 漢書注云鎔音容和名鑄鐵形也

炭鈎 陸詞切韻云鈎音欲和名炭鈎也

和炭 漢語抄云和炭途古須美今案

鍍鉗 四聲字苑云鍍直追反今案打鍍器也

鍍鉗 漢語抄云鍍鉗加奈波之

鍍礎 漢語抄云鍍礎加奈

錢刀 漢語抄云錢刀波佗美上所以切銅鐵也

鏟 唐韻云鏟並初限反辨色立成云上平木器也

下削也

鑪子

四聲字苑云鑪音慮字亦作鋸漢語所以利鋸齒也

鑽

陸詞切韻云鑽徐感反上声之重漢語抄云大加和剪鑲器也

砥

兼名苑云砥音首一名砥音末度細礪石也

礪

兼名苑云礪音首一名礪音黃和名鹿礪石也

礪

四聲字苑云礪案摠名也磨鑲石也

青礪

唐韻云礪礪監諸二音和青礪石也

倭名類聚鈔卷第十五終

倭名類聚鈔卷十六器皿部第二十二四声字苑云皿武永反器摠名也柄音筆

鼎

病反器物莖柯也和名衣一云賀良金器類第二百一說文云鼎都樞反與頂同和三足兩耳和五味之寶器也

釜

古史考云釜扶兩反上声之重與輔同和黃帝造也

鍍

四聲字苑云鍍音富漢語抄云散賀利俗用懸釜而炊

鈿

云々部類畫器也部中別無有此器之名似釜而大口一云小金也

鈿

四聲字苑云鈿徒弟反辨色立成云鈿子燒器似

錫

錫鎗而上有環也唐韻云錫鎗鳥育二音漢語温

器也

鑊

周禮注云鑊音獲方言言要目云比良賀祭倍今案

煮肉器也

鎗

唐韻云鎗音倉字亦作鎗漢語抄云阿之祭倍今

音如唐是愚者偏見當字在旁所讀傳致小鼎也鑊即温器三足有柄也

銅

唐式云鐵鍋食單各一

和名賀奈六開

鏊

四聲字苑云鏊

五到反今案此間

炒餅鐵盤也

鈔

唐韻云鈔鑼

二音與沙羅同俗云沙布羅今採或

雜羅者新之訛

鉢

四聲字苑云鉢

博未反字亦作盃見唐韻

學佛道

鉢

者食器也胡人謂之孟也

日本靈異記云其器皆鉢

俗云賀奈萬利今案鉢

金椀

日本靈異記云其器皆鉢

字所出未詳古語謂椀

為磨利須用金椀二字

漆器類

第二百二

辨色立成云樽

音與尊同字亦作樽從缶見

樽

有脚酒器也

海各異故別舉之

酒樽

酒海

蔣勛切韻云樽酒海也

海各異故別舉之

酒樽

壺

周禮注云壺

音胡和名都保

所以盛飲也兼名苑云一名

盃

唐韻音與謹同

以瓢為酒器也

東宮舊事云漆酒壺

太槃

唐式云太槃本朝式云朱漆壺盤黑漆壺盤

唐韻云欄音與雷同字亦作

酒器也

欄子

唐式云飯椀義椀壘子各一

楊氏漢語抄云壘子

宇流之沼利乃佐良

壘子

遊仙窟云麟脯豹胎紛綸於玉壘

今案以玉

唐式云尚食局漆器三年一換供每節新朱合等

合子

五年一換

今案朱合俗所

謂朱漆合子也

酒臺子

辨色立成云酒臺子

志利佐良今

按所出未詳

匣

說文云匣

初爾反一音移漢語抄并

俗用椀字所

盥

說文云盥

音與管同俗用手洗二字

澡手也

木器類

第二百三

柄

說文云柄

中有道所以注水之器也

見澡浴具

說文云盥

音與管同俗用手洗二字

澡手也

說文云盥

音與管同俗用手洗二字

澡手也

說文云盥

音與管同俗用手洗二字

澡手也

說文云盥

音與管同俗用手洗二字

澡手也

說文云盥

音與管同俗用手洗二字

澡手也

厨子

辨色立成云豎櫃反立也臣庖之重厨子别名也
蔣鮪切韻云櫃音與貴同和名比都俗有長似厨
向上開闔器也

椽

四聲字苑云椽似泉反與旋同圓案也
唐韻云机音與几同和案屬也史記云持案進食
案音與唐式云行床牙脚今案行床者食床屬也牙
按同

食床

方言要目云食床盛食長
唐韻云舉音豫今案俗所昇食器也
四聲字苑云臼巨久反上声之春穀器也杵昌與
春槌也

舉

碓

祝尚丘切韻云碓音與對同字亦作踏春具也
兼名苑云碓一名碓的魯般造也孫愐云程他小
經反今案俗碓程也

磴

兼名苑云磴五對一名磴磨礮也唐韻云磨礮
二音與麻籠同又並磴也
去声和名須利字數

甑

蔣鮪切韻云甑音與勝同和炊飯器也本草云甑
帶和名古之岐和良辨色
立成云炊單和名同上

酒槽

文選酒德頌注云槽音曹酒槽如今之酒槽也
蔣鮪切韻云桶徒搵反上声之重又他孔反和名
乎計俗有火桶水菜桶腰桶等之

桶

杓

唐韻云杓音與酌同和斟水器也瓢特宵反和名
名汲水於井之器也

椀

瓠也瓠音與匏也匏薄交反可為飲器者也
陸詞切韻云椀音與拳同漢語器似斗屬木為之
考聲切韻云椀盃類也

筭

禮記注云筭思吏反盛食器也
和名計

秆麵杖

辨色立成云秆麵杖秆音各阜反
半岐於須紀

茶研

章考標集有黃楊木茶碾子詩

碾音與展同訓
岐之流茶碾子

俗謂之茶研
研音加彦反

瓦器類第二百四

瓦器類二百四
須惠宇都波毛乃

瓦

本朝式云瓦
一音伏見唐韻

辨色立成云大甕

和名
同上

甕

本朝式云甕
所出未詳

辨色立成云淺甕
和名

甕

揚雄方言云自關而東甕謂之甕
鳥貢反字亦

作甕甕音鳥

莖反字亦作甕
和名毛大非

坩

揚氏漢語抄云坩
古其反和名都保今按

壺也垂

拱留司格云次坩坩二十口一斗以下五升以上故

知坩者壺也

瓶子

揚氏漢語抄云瓶子
上音薄經反

和名加米

游坩

唐韻云坩
音剛揚氏漢語

坩也
今案俗人呼木桶

盆

唐韻云盆
蒲奔反字亦作盆
辨色立成
尾器也爾雅

云盆謂之缶
音不兼名苑云盆一名盂
音于

唐韻云罐
音貫揚氏漢語
汲水器也

辨色立成云坩
音未反奈閉今案金謂之

唐韻云瓷
疾資反俗云瓷器
尾器也

說文云盃
鳥管反字亦作盃
辨色
小盃也

唐韻云盤
薄官反
器名也

兼名苑云盃一名卮
盃亦作卮
卮音支
方言注云

盃之最小者也

孫愐切韻云甕
時戰反俗語云
器綠謂口邊也

竹器類第二百五

簾

考聲切韻云簾
音祿和箱類也

籠

唐韻云籠，廬紅反，一音龍，又力董反，和名古俗，用旅籠，籠，二字，云波太古，今案所出未詳，竹器也。

箱

揚氏漢語抄云箱，音相，篋，苦協反，篋，居許反，篋，音篋，篋，音篋。

籬

考聲切韻云江南人謂篋底方上圓者為籬，音羅，和名。

簞

方言注云籬形小而高者，江東呼為簞，呼擊反，沃語抄云阿。

簞

四聲字苑云簞，音美，和，竹器也，小籠也。

篋

說文云篋，音加，和，竹器也，除鹿去細之竹器也。

篋

辨色立成云篋，音離，唐韻篋，音側，教反，去聲，之，輕，籬。

箕

說文云箕，音美，和，除糞，簸米之器也。

飲食部二十四 酒醴類第二百六

食療經云酒，和名五穀之華味之至也，故能益人，亦能損人。

四聲字苑云醴，音禮，和名，一日一宿酒也。

玉篇云醴，音濁，醴，毛呂美，汁滓酒也。

說文云醴，音與，孟，同，漢語抄云糟，交，醇，未，醴也，唐韻云醴，所宜反，又上聲，醴，酒，佐，下酒也。

唐韻云醇，音淳，日本，紀，厚酒也。

雜記云正且作酒八月成名曰耐酒，一名九醞，於。

醴酒

反通俗文云醴醴酒於國家也蔣勛切韻云醴於閩反酒再下也俗語云曾比陸詞切韻云醴酒音覃一音湛日本紀私記云斟酒味長也

醪

楊氏漢語抄云醪音教和名白酒其也唐韻云醪音離和名之流酒薄也

糟

說文云糟名加須反和酒滓也

酒蟻

文選注云浮蟻師說佐加酒蟻在上汎汎然如萍者也

酒膏

文選注云醪敷佐賀阿酒膏也

春

野王案凡非穀而食謂之春胡交反字作餽和名毛乃見今本朝金

水漿類第二百七

漿

四時食制經云春宜食漿甘水漿音即良反和名

迺於食療經云凡食熱曠物勿飲冷酢漿師讀

水漿

四聲字花云水筆綾反水寒凍結也膳夫經云

白飲

秋後不得領水漿今案以水入漿也

糲

四時食制經云冬宜食白飲和名古美都令

粥

唐韻云糲補索二音和名比女或

唐韻云饘加太賀由厚粥也四聲字花云周人呼粥也粥之叔反和名薄糜也

署頰粥

崔禹錫食經云千歲羹汁狀如薄蜜其美以署為

茶茗

為粉和汁作粥食之補五藏署頰粥和名爾雅集注云茶亦作棗小樹似支子其葉可煮

為飲今呼早採為茶晚採為茗酪茗一名苒音風士記云苒者茗老葉名也

飯餅類第二百八

修食饋

四聲字苑云修食饋修紛二音漢語抄云半熟飯也

強飯

史記云廉頗強飯斗酒食肉十斤飯音符萬反亦作餅餅單飯也

餽飯

唐韻云餽和名加反字亦作餽雜飯也

油飯

楊氏漢語抄云膏味和名阿不麻油炊飯也二三

女熟

糲

野王按糲平秘反與備同乾飯也

餉

四聲字苑云餉式毫反訓加禮比於以食遺人也

餅

釋名云餅音屏和名今糲麵合并也胡餅以麻

食上生白也

餅腴

楊氏漢語抄云裏餅中納煮合鵝鴨等子

糲

而方截一名餅腴手篇云腴達風土記云糲作弄反字亦作以菰葉裏米以灰汁

饊

煮之令爛熟也五月五日啖之考聲切韻云饊古勞反字亦作蒸米屑為之文德

實錄云嘉祥三年詔言曰今茲三月不可造饊以無母子也

餠

蔣鮪切韻云餠部斗二音字亦作餠油煎餅

糲餅

文選云膏糲音還糲餅見下文楊氏漢語抄云糲餅

結果

楊氏漢語抄云結果形如結構此間亦有之

拾頭

楊氏漢語抄云拾頭無木加大拾音奴

粉熟

辨色立成云粉粥以米為之今案

餛飩 四聲字苑云餛飩渾沌二音上亦餅剉肉麪裏煮之

餽飩 附軒子楊氏漢語抄云餽飩博託二音字亦軒麵方切

煎餅 名也四聲字苑云軒古早反上摩展衣也

餠餅 楊氏漢語抄云煎餅此間云以油熬小麥麵之名也

餠餅 四聲字苑云餠音與蠅同俗云餠餠今案餠名煎

麵作蠅虫形也

粘臍 辨色立成粘臍臍也上女廉反下音齊

餠饌 唐韻云餠饌與羅二音字亦作良餠名也

餠子 唐韻云餠間都回反音都以之餠子也

歡喜團 楊氏漢語抄云歡喜團以品甘物為之或說云一

餹葉類第二百九 枝錫餹桂心餹臍餹饌餹子團喜謂之

餹 釋名云餹音菊和名朽也餹之使生衣朽敗也

葉 說文云葉魚列反和名與牙米也本草云葉米味

粉 苦無毒又有麥葉

麵 唐式云并州每年造粉五十石以官驢馱運送所

大豆麩 食療經云大豆麩和名末女豆木勿與一歲已

上十歲已下小兒食之氣壅而死

唐韻云糲音篇和名夜木古燒稻為米也

文選注云糲巨女二音和名以蜜和米煎作也

考聲切韻云糧音涼字亦作行所賣米也又儲食也

酥蜜類第二百十

醍醐 本草注蘇敬曰醍醐帝胡二音此間音唐韻是酥

之精液也陶隱居曰一名斛酥言酥一斛之中得三四升也

酥ソ 陶隱居本草注云酥俗音曾 牛羊乳所為也

酪ソウ 通俗文云溫牛羊乳曰酪名途字能可遊

乳餅 陶隱居本草注云乳成酪酪成酥酥成醍醐色黃

白作餅甚甘肥此俗云乳脯是也

說文云飴音怡和 米蘗煎也

說文云蜜音蜜俗 甘飴也野王按蜂採百花醞釀

所成也

千歲蘗汁本草云千歲蘗汁味甘平無毒續筋骨長肌肉

一名蘗蕪二音蘇敬注云即今之蘗蕪藤汁是也

蘗蕪二音嬰育和名阿末 豆良本朝式云其葛煎

菜羹類第二百十一

生菜 食療經云生菜不可合食蟹足

蒸全字 禮記注云滌私列反師說 蒸也野王按蒸上繩反 火

氣上行也

茹ソ 文選傅玄詩云厨人進藿茹有酒不盈杯茹音个

天毛乃藿音

藟ソ 說文云藟側魚反和名途良木楊 菜鮮也

黃菜 崔禹錫食經云溫藟味辛是人作黃菜常所噉者

黃菜俗云王佐以

薑ソ 唐韻云薑音豐和名久々太 蔓菁苗也

菌茸 崔禹錫食經云菌茸爾雅注云菌有木菌土菌石菌和

名皆 食之溫有小毒狀如人著莖者也

羹ソ 楚辭注云有菜曰羹音庚和名 無菜曰臠呼各反

同今按是以魚

魚鳥類第二百十二

鱠ソ 唐韻云鱠音會和名 細切肉也

鮓

爾雅注云鮓溙脂反與著鮓屬也野主按大魚曰

鮓

鮓側木反今按小魚曰鮓音侵糟藏肉也

鮓

四聲字苑云鮓烏到反今按俗糟藏肉也

鮓

禮記注云鮓音周保之以乾魚也

鮓

遊仙窟云東海鮓條魚條讀須波液利

鮓

唐韻云鮓音怯今案和名乎佐以竹貫魚出復州界

鮓

唐韻云炒燹早備二音漢語抄云炒燹魚火乾也

鮓

唐韻云炙之夜反又之右反炙肉說文字從月火

鮓

禮記注云魚薄交反和名裏燒也

鮓

楚辭云煎鮓臠雀臠音呼各反訓與

鮓

玉篇云臠音雖一音淺和少汁臠也

鮓

文選云寒鷄蒸臠師說寒讀古與之毛

鮓

食療經云婦人任身不得食魚頭損胎今案煮魚

鮓

水頭背腸本朝式云年魚水頭背腸年魚者鮓魚也水頭者此豆也背腸者美

鮓

遊仙窟云西山鳳脯音甫師說保之止

鮓

唐韻云脍腊居昔二音和乾肉也方言云鳥腊曰

鮓

脍音無又乾肉也禮記云牛脩鹿脯亦

鮓

說文云脯音甫和名乾肉也禮記云牛脩鹿脯亦

鮓

爾雅注云醢乎改反與海同和肉醬也陶隱居本

鮓

草注云肉醬魚醬皆呼為醢不入藥用

鮓

唐韻云脯蘇弗反與脯同今案鹿脯切肉合糲也

鮓

崔禹錫食經云鹿頭腦治肉熱今案擦煮鹿頭之名

鮓

周易注云餼音束訓古鼎實也

鮓

餼音束訓古鼎實也

鹽梅類第二百十二

尚書說命篇云若作和羹爾惟鹽梅孔安國云鹽鹹也梅酢也

陶隱居本草注云白鹽阿和之保人常所食也

崔禹錫食經云石鹽一名白鹽又有黑鹽今案俗呼黑鹽

為擊鹽日本紀私記云擊鹽水多師是也

酢 本草云酢酒味酸溫無毒酢音倉故反字亦作醋和名須酸音索官反

陶隱居曰俗呼為苦酒今案鄙語酢為加良佐介此類也

醬 四聲字苑云醬即亮反和名比豆醢也

煎汁 本朝式云堅魚煎汁加豆乎以呂利

未醬 揚氏漢語抄云高麗醬美蘇今按辨色立成說同但本義未詳俗用味醬二字味其作未何則通俗文有未榆菜醬未者搗未之義也而未訛為未未轉為味又有志賀未醬飛驒未醬志賀者近江國郡名各以其所出國郡名為名也

鼓 釋名云鼓是義反和名久木五味調和者也

薑蒜類第二百十四

薑 四聲字苑云薑即菴反訓安不搗薑蒜以醋和之

搗蒜 食療經云搗蒜比流豆木蒜具

生薑 膳夫經云空腹勿食生薑良反和名久礼乃波之加三俗云阿奈波之加美

乾薑 養生要集云乾薑一名定薑和名保之

蜀椒 蘇敬本草注云蜀椒音蕭和名奈留波之加生蜀郡故以名之

辛夷 崔禹錫食經云辛夷和名夜未阿良々木云古不之波之加美其子可噉之

山葵 養生秘要云山葵和名和佐比漢語抄用山補益薑二字今案所出未詳

蘭蒿 養生秘要云蘭蒿音隔和名阿良々木

薄蒟 養生秘要云薄蒟和名波加今案蒟字所出未詳

胡荽 崔禹錫食經云胡荽息遺反和名味辛臭一名香荽

魚鳥膾尤為要博物志云張騫入西域得之故曰

胡荽也

麩茶

本草云芥音介和名味辛歸鼻者也

崔禹錫食經云青蓼力鳥反和名人家恒食之又有

紫蓼矣

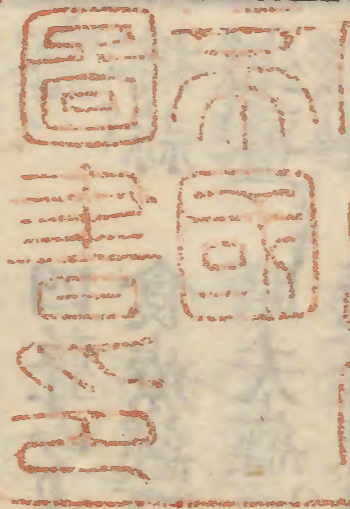
胡桃

七卷食經云胡桃味甘温食之有油甚美和名久流美

博物志云張騫使西域還時得之故曰胡桃也

橘皮

本草注云橘皮一名其皮和名太知波奈乃加波



倭名類聚鈔卷第十六終

