

菅原素行昔物語

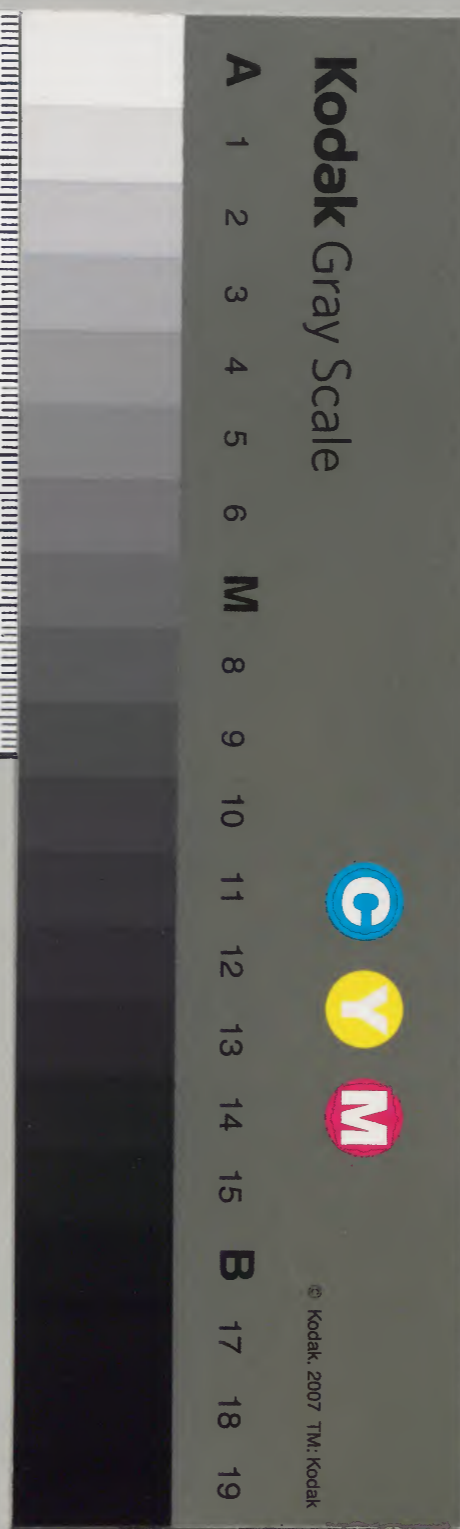
共廿八

和書門			
八	五	四	八
二	一	三	八
冊	架	函	號

内閣文庫			
二	八	四	和
〇	五	二	書
九	八	八	
架	冊	號	類

内閣文庫	
番號	和 8548
冊數	28 (24)
函號	210 106

廿七



糊などで貼り付けられている部分がめくれない箇所あり

今昔物語集卷第七

七十七



本朝付立見

三條東洞院鬼殿

靈宇多院見然

河原院駐九大臣 靈宇多院見然 語卷二

桃園柱尻指や児午招人 語卷三

冷泉院東洞院僧都靈殿 語卷四

冷泉院水精成人形被捕 語卷五

東三條銅精成人形被振 語卷六

在原業平中将女為鬼被殺 語卷七

於内裏松原鬼成人形散女 語算八

糸官朝廳弁為鬼被噉 語算九

仁壽殿臺代御燈油取物來 語算十

或取膳部見善雄伴大綱言靈 語算十一

於朱雀院被取餌袋菓子 語算十二

近江国安義橋鬼噉人 語算十三

從東国上人值鬼 語算十四

產女行南山科值鬼逃 語算十五

正親大夫 若時值鬼 語算十六

東人宿河原院破取吸妻 語算十七

鬼現板來人家殺人 語算十八

鬼現油瓶形殺人 語算十九

近江国生靈來京殺人 語算二十

美濃回紀遠助值女靈遂死 語算二十一

獵師母成鬼擬噉子 語算二十二

播磨回鬼來家人被射 語算二十三

人妻死後成木形值舊夫 語算二十四

女見流夫來 語算二十五

河内禪師牛女靈被借語第二十六

白井君銀提入井被取語第二十七

於京極殿有詠古歌音語第二十八

雅通中將家在同形乳母二人語第二十九

幼児為護松上蔭采付益語第三十

三善清行宰相家渡語第三十一

民部太夫賴清家女子語第三十二

西京人見應天上光物語第三十三

被呼姓名射顯野猪語第三十四

百光來死人傍野猪被殺語第三十五

於播摩回印南野殺野猪語第三十六

狐变大樞木被射殺語第三十七

狐變女形值播摩安高語第三十八

狐變人妻形來家語第三十九

狐託人被取玉乞返報恩語第四十

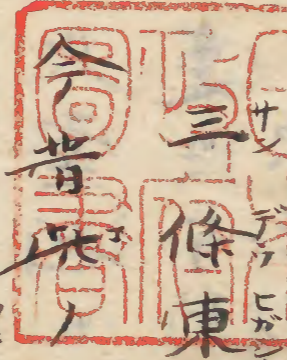
高陽川狐變女案馬屍語第四十一

左京屬邦利延值迷神語第四十二

賴光郎等平季武值產女語第四十三

通^{トモ}鈴^{スズ}麻^マ山^{サン}三人^{ニヒト}入^イ宿^{ヤド}不知^{シラ}堂^{ドウ}語^ゴ第^{ダイ}四^シ十^{ジュウ}四^シ
 近^{チカ}衛^ヱ倉^{クラ}人^{ヒト}於^オ常^{ジョウ}陸^{リク}回^{クワイ}山^{サン}中^{チュウ}詠^{エイ}歌^カ死^シ語^ゴ第^{ダイ}四^シ十^{ジュウ}五^ゴ

今昔物語卷之二十七



三條東洞院鬼殿靈語第一



ノ前ハ鬼殿ト云フ取也其取ニ靈有ケリ其

靈ハ昔之末ニ死ノ京ニ都移モ無カリケル

時其ノ三條東ノ洞院ノ鬼殿ノ跡ニ大キ大

作^ス松^ノ木^キ有^リサリ^キ其^ノ人^{ヒト}也^{ナリ}男^ヲノ^マ馬^{ウマ}ニ^ニ案^ヲテ^テ胡^コ

録^キ負^ヒテ^テ行^ク過^スケル^ル程^ニ俄^ニ雷^{ライ}電^{デン}霹^{ヒツ}靨^ツシ^テ雨^{アメ}

痛^{イタ}降^リ汝^ニレ^レ其^ノ男^ヲ否^ハ不^レ過^スシ^テ馬^{ウマ}ヨリ^{ヨリ}下^リ

テ自テ馬ヲ引ステ其ノ松ノ木ニ君アリテ
ル程ニ雷落懸リテ其ノ男ヲ毛馬ヲ毛跡割
殺シテ年可然テ其ノ男ヤガテ靈ニ成ニケ
リ其後後有テ其ノ取ノ人家ニ成テ位ト云
エドモ其ノ靈其ノ取ヲ不_レ去シテ于今靈ニ
テ有_レトゾ人ハ語り傳エタル極テ久ク成リ
ル靈也カシ然_レバ其ノ取ニハ度々不吉又
更ニ有ケリトナム語り傳ヘタルトヤ
河原院融_ノ大臣靈宇_ニ院見給_テ語_ヲ第ニ

今昔河原院ハ融_ノ大臣ノ遺_テ位_ニ給ケル
象ナリ陸奥國塩竈_ノ形ヲ遺_テ潮ノ水ヲ汲
入テ池ニ湛エタリケリ様々ニ微妙ク可_レ嘆
キ更_ノ限ヲ遠_テ位_ニ給タルヲ其ノ大臣_ノ失テ
後ハ其ノ子孫ニテ有ケル人ノ序_ニ多_ク院ニ
奉_リタリケル也然_レバ宇_ノ多_ク院其ノ河原
ノ院ニ位_ニ給ケル時ニ醍醐_ノ天皇_ノ御子
ニ御_セバ度々行幸_有テ微妙_クカリケリ然_レテ
院ノ位_ニ給ケル時_ニ夜半計_ニ西_ノ臺_ノ塗

筆^ゴヲ^シ聞^キイ^テ人^ノバ^ヨメ^キテ^イ糸^ル気^色ノ^有
ケ^レバ^院見^遣セ^給ケ^レバ^日リ^{装束}直^ニ
ク^シタル^人ノ^太刀^常テ^筋取^畏リ^テ二^向計^ガ
去^リテ^居タ^リケ^ルヲ^院彼^ハ何^ニ人^ゾト^向セ^レ
給^ケレ^バ此^ノ家^ノ全^ニ候^ゾ翁^也ト^申ケ^レ
バ^院謁^ノ大^臣ガ^ト向^セ給^ケレ^バ然^ニ候^フ
ト^申ニ^院其^レハ^何ニ^ブト^向ハ^セ給^エバ^家
ニ^候工^バ任^候フ^ニ此^ク御^ニセ^バ糸^ク取^セ
ク^思給^フル^也何^カ可^在キ^ト申^セバ^院其^レ

ハ^糸異^様ハ^変也^我レ^ハ人^ノ家^ヲカ^バ押^取
テ^君又^ル大^臣子^孫ノ^得セ^タレ^バユ^ソ任^又
者^靈也^ト云^エド^モ其^ノ理^ヲモ^不知^又何^テ
此^ハ云^フト^高ヤ^カニ^仰セ^給ケ^レバ^靈搔^消
ツ^様ニ^先ケ^リ其^ノ後^亦現^ル、^其與^カリ^ケリ
其^ノ人^此ノ^変ヲ^聞テ^院ヲ^告ク^申ケ^ル猶^ナ
人^ニ似^サセ^不給^リケ^リ此^ノ大^臣ノ^靈
今^テ此^様ニ^瘡ヤ^カニ^異人^ハ否^不答^ジカ
シ^ト云^ケル^ト大^ム語^リ傳^エタ^ルト^ヤ

桃園柱穴指シ見主招人詔第三

今昔桃園ト云小今ノ世尊寺也本ハ寺ニモ

無クテ百ケル時ニ西ノ宮ノ丸ノ大臣ナム

住給ケル其ノ時ニ寢殿ノ辰巳ノ母屋ノ柱

ニ木ノ節ノ穴廟タリケリ夜ニ成レバ其ノ

木ノ節ノ穴ヨリ小サキ見ノ午ヲ指ヤテ人

ヲ招ク変ナム有ケル大臣在レテ廟給テ糸

高異ノ怪ニ驚テ其ノ穴ノ上ニ經絡付奉リ

タリケレドモ尚招キケレバ佛ヲ懸奉タリ

ケレドモ招ク変尚不止リケル様トス

レドモ敢テ不止ラズニ夜三夜ヲ隔テ夜半

計ニ人ノ脊寝ヌル程ニ必ズ招ク也ケリ而

ル廟或ル人亦試ムト思テ征策ヲ一筋其ノ

穴ニ指入タリケレバ其ノ征策ノ有ケル限

ハ招ク変無カリケレバ其ノ後策柶ヲバ枝

テ征策ノ身ノ限ヲ穴ニ深クホ入タリケレ

ハ其後ハ招ク変絶ニケリ此レヲ思フニ心

不得変也定メテ者ノ靈ナド為ル変ニコソ

ハ百ヶメ其二征策ノ驗當ニ佛經ニ増り奉
テ恐ムカハ然レバ其ノ時人々皆此レヲ聞
テ此ノ怪シク疑ヒケルトナム詔リ傳へ

冷泉院東洞院僧都殿靈語第四

今昔冷泉院ヨリハ南東ノ洞院ヨリ東ノ角
ハ僧都ト云フ極々ニ悉キ所也然レバ折
テ人住ム處ノ無カリケリ而レニ其ノ冷泉
院ヨリハ尺北ハ尤大矣ノ宰相源ノ扶義ト

云ヒケル人ノ家也其ノ尤大矣ノ宰相ノ舅
ハ讚波守源ノ是輔ト云ケル人也其レニ其
ノ家ニテ見ケレバ向ノ僧都殿ノ成亥ノ角
ニハ大キニ高キ椽ノ木百ケリ彼レハ誰ッ
時ニ成レバ寢殿ノ最ヨリ赤キ草衣ノ飛テ
彼ノ成亥椽ノ木ノ方様ニ飛テ行テ木ノ末
ニナム登ケル然レバ人々見テ恐テ當
サエモ不寄リケルニ彼ノ讚波守ノ家ニ宿
直シケル兵也此ノ男ニ此ノ草ノ飛行クシ

見テ已バモ彼ノ草衣ヲ射落シテムカ
シト云ケレバ此レノ都共更ニ否不射
シト諍フシテ彼ノ男ヲ勵下シ云ケレバ男
必ズ射ムト諍ヒテ夕暮方ニ彼ノ僧都殿ニ
行テ南面子ニ和ラ上テ待居タリケル程ニ
東ノ放竹ノサシ生タリケル中ヨリ此ノ赤
草例ノ様ニハハ飛テ渡ケルヲ男鷹腹ヲ弓
ニ番テ強ク引テ射タリケレバ草衣ノ中ヲ
射貫ヌクト思ケルニ草衣ノ籠立カテ同様

ニ獲ノ程ニ登ニケリ其籠ノ當リヌト見ル
所ノ土見ケレバ血多ク流タリケリ男ハ赤
ノ讚波守ノ家ニ及テ諍フル者共ニ奮テ死
ノ由シ語リニケレハ諍フ者共極テ恐ケリ
其ノ夜寢殿死ニナム死ニケリ然レバ此ノ
諍フ者共ヨリ始メテ死レテ廟ク人皆益無
キ熊シテ死スル者カナトナム云ヒ諍ケル
実人ハ命ニ増物ハ無キニ由無ク程ニ心ヲ
見エムトテ死ヌル極テ益無キ也トナム

語り傳へたるトヤ
冷泉院水精或人形被補語笈五

今昔陽成院ノ御一シケル取ハ二條ヨリハ

北西ノ洞院ヨリハ西大炊ノ御内ヨリハ南

油ノ小路ヨリハ東二町ニナム住セ給ケル

院ノ不御サテ後ニハ其ソ冷泉院ノ小路

ヲバ南テ北ノ町ハ人家共ニ成テ南ノ町ニ

ル池ナド女シ殘テ有ケル其ソ人ノ住ケル

時ニ復比西ノ臺ノ延ニ人ノ寝タリケル

ヲ長三尺計有ル翁ノ來テ寝タレ人ノ顔ヲ

搜ニケレバ怪シト思ケレドモ怖シクテ何

クニモ否不盡シテ虚寝シテ卧タリケレ

ハ翁和ラ返テ行ヲ星月夜ニ見遣ケレバ

池ノ河ニ行テ榿消ツ様ニ失ニケリ池掃ノ

世モ無ケレバ萍菖蒲生繁テ糸六備氣ニテ

怖シ氣也然レガ跡ヨ池ニ住ム者ニヤ有ラ

ト怖シク思ケレ其後夜ニ來テ搜ケ

レバ此レヲ聞ク人皆右タレ程兵至タレ者

有テホイデイバ己レ其ノ顔搜ルテハ都心カ
捕エムト云テ其ノ近ニハ尺獨リ苧繩ヲ具
シテ卧シテ終夜待ケルニ宵裡見エケリ夜
半ハ過カシヌヲムト思程ニ侍カ子テサシ
〇〇夕リケルニ高ニ物ノ氷ヤカニ當リケ
レバ心ニ懸テ侍夏ナレバ寝心ニモ忽ト思
テ驚マニ起上テ捕エツ苧繩ヲ以テ尺縛
リニ縛テ高欄ニ結付ツ然テ人ニ告レバ人
集テ火ヲ燈シテ見ケレバ長三尺計ナル小

翁ノ淺黄上下着タルガ可死氣ナル縛リ被
付テ目ヲ押叩テ有リ人物向エドモ蒼エ毛
不為暫許有テ如シ咲テ死彼見廻シテ細ク
位シ氣ナル音ニテ云ク盪ニ水ヲ入テ得ニ
ヤト然レバ大キナル盪ニ氷ヲ入テ前ニ置
タレバ翁頸ヲ延ベテ盪ニ向テ氷影ヲ見テ
我レハ氷ノ精ガ水云テ水ニツブリト落入
ヌレバ翁ガ不見エ成ヌ然レバ盪ニ氷多ク
成テ鏝ヨ水没ル縛如ル繩ハ被結ル云氷ニ

有り翁ハ水到成テ解ニケレバ先又人皆知
レテ見テ驚キ奇ケリ其ノ鹽ノ氷ヲハ不流
サシテ捨テ池ニ入テケリ其ヨリ後翁來テ
人ヲ授ルニ魚ナリケリ此ハ水ノ精ノ
人ニ成テ有ケルトゾ人云ケルトナム語リ
傳ヘタルトヤ

東三條銅精成人形被瑠^ルノ語第六

今昔東三條殿ニ式部卿ノ宮ト申シケル人
ノ任給ヒケル時ニ南ノ山ニ長三尺計ナリ

五位ノ太リタルカ曠ガ行ケルヲ御子見給
テ怪ニ給ケルニ五位ノ人行ク夏既ニ度ニ
成ニケレバ止夏ニ陰陽師ヲ召シテ其ノ
宗ヲ被向ケレバ陰陽師此ハ物ノ氣也但ニ
人ノ為ニ害ヲ可成キ者ニハ非ズト白ナヒ
申ケレバ其ノ靈ハ何ニ有ド亦何ノ精者ニ
テ有ガト被向ケルハ陰陽師此ハ銅ノ器
ノ精也宮ノ辰巳ノ角ニ土ノ中ニ有リ古
申シタリケレバ陰陽師ノ申スニ隨テ其ノ

辰巳ノ乃ノ地ヲ破テ占ハセケルニ
當タレ取ノ地ヲ二三尺計振テ見ルニ
陰陽師尚可振キ也更ニ此レハ不離ト占申
サレバ五六寸許振程ニ五斗納許ナル銅ノ
提ヲ振タタリ其後ヨリナム此ノ五位行ク
変絶ニケリ然レバ其ノ銅ノ提ノ入ニ成行
ケルニコソハ有ラメ糾措シキ也此トシ
思フニ物ノ精ハ此ノ人ニ成テ現ズル也ケ
リトナム皆人知ニケリトナム語リ傳エタ

ルトヤ

在原業平中将女葛鬼被敵語竹分七

今昔右近外中将原ノ業平ト云フ人有ケ

リ極キ世ノ好色ニテ世ニ有ル女ノ形羨ト

廟クヨバ宮仕人ヲモ人ノ娘ヲ見殘ス無

ク負ヲ及シテ見ムト思ケルニ或ル人ノ娘

ノ形ヲ斬様世ニ不知ヌ微妙ト廟ケルシ

心ヲ及シテ極ク假借ケルト止曼無カ

ヲム知身取リセシト云テ祖共ノ微妙イ傳ニ

ケレバ業平ノ中将カ無クシテ在ケル程ニ
何ニシテカ構工ケム彼ノ女ヲ密ニ盗ヤミ
テケリ其ノ思ハ可將隠キ取リ無カリケ
レバ思ヒ縲テ北山村ノ邊ニ舊キ山庄ノ荒
テ人モ不仕又ニ有ケルニ其ノ家ノ内ニ大
キナルアセ倉有ケリ戸戸ハ倒レテナム有
ケル屋ハ板敷ノ板モ無クテ可立寄キ様モ
無カリケレバ此ノ倉ノ内ニ畳一枚ヲ具シ
テ此ノ女ヲ具シテ將行テ卧セタリケル程

ニ俄ニ雷電霹靂シテ皇ケレバ中将太カラ
按テ女シバ後ノ方ニ押遣テ起テヒラメカ
シケル程ニ雷モ漸ク鳴止ニケレバ夜モ曉
又而ル向女音モ不為ケレバ中将怪ムデ見
返テ見ルニ女ノ頭ノ限リト着タリケル衣
共ニ許残タリ中将奇異ク怖シクテ着物ヲ
モ不取敢逃テ去ニケリ其レヨリ後ナム此ノ
倉ハ人取リ為ル倉トハ知ケル然レバ雷電
霹靂ニハ非ズシテ倉ニ住ケル鬼ノシケル

或ヤ有ケム然レバ案内不知ラム取ニハ
懸テナハ詔リ傳エタルトヤ
於内裏松原鬼成人形散女詔第八
存昔ハ松ノ天皇ノ御代ニ武德殿ノ松原ヲ
若キ女三人歩群テ内様ニ行ケリ八月十七
日ノ夜ノ夢ナレバ月極テ明シ而ル向松ノ
木ノ本ニ男一人來タリ此ノ過ル女ノ中
ニ一人ヲ引エテ松ノ木ノ本景ニテ女人
テ

ヲ捕エテ物語シケリ今二人ノ女ハ今ヤ物
云ノ事テ來ルト待立テリケルニ良久ク不見
エ物云音モ不為ケレバ何ナレ復ゾト怪シ
ク思テ二人ノ女寄テ見ルニ女モ男モ無シ
此ハ何クニ行ニケルトゾ思テ見レバ女
ノ足許離レテ有リ二人ノ女此ヲ見テ驚
テ走り逃テ衛内ノ陣寄テ陣ノ人此由
以告ケルバ人共驚テ其ノ取ニ行テ見ケレ
バ凡ハ骸散タル復無クシテ只是年ノ殘

夕リ其時三人集り來テ見噫シ此變無限ニ
此ハ鬼ノ人ノ形ト成テ此ノ女ヲ噉テケ
ル也ケリト云ケル然レハ女然様ニ成テ
此ノ女ヲ噉テケル也ケリトゾ人云ケル然
レハ女然様ニ人離レテム取ニテ不知ラム
男ノ呼バムヲバクワリヤ廣量シテ不行ユカザラニジキ也ケ
リ勢ハ可怖キ事也ト云語リ傳エタルト
ヤ

叅官朝廳矣為鬼被噉語第九

今昔官ノ司ニ朝廳ト云フ事行ヒケリ其
ハ未ダ曉ニツ火燈シ天人ハ叅ケル其方時
ニ史ノ〇〇テ云ケル者邊叅シタリケリ矣
〇ノ〇〇ト云ケル人ハ早叅ジテ座ニタリ
ケル其邊叅シタル事ヲ怖レテ急ギ叅ケ
ルニ中ノ御門ノ内ニ矣人車ノ立タリケル
ヲ見テ矣ハ叅ニケリト云事ヲ知テ官ニ急
御叅出ニ官ノ北ノ門ノ内ノ人屏ノ許ニ矣
雜色小舎人童ナド居タリ然レハ史矣被

卑^ニ益^ス分^ルニ我^レ史^ニテ逢^フ春^ニ又^ラ
怖^レ思^テ急^ギテ東^ノ廳^ノ東^ノ戶^ノ許^ニ寄^ル
テ廳^ノ内^ヲ臨^ケバ火^モ消^ニケリ人^ノ氣^モ色^モ
モ無^シ史^極テ怪^ク思^テ矣^ノ雜^色共^ノ居^タ又^ラ
ル屏^ノ許^ニ寄^テ矣^ノ殿^ハ何^コニ御^ス下^スズ
ト向^エハ雜^色共^東廳^ニ早^ク着^セ給^ヒニキ
ト答^フレバ史^主殿^察ノ下^部ヲ召^テ火^ヲ燈^ト
サセテ廳^ノ内^ニ入^テ見^レバ矣^ノ座^ニ赤^ク
血^肉十^ニ頭^ノ髮^髪髪^々付^タル有^リ史^此ハ何^ナ

ニト驚^キ怖^レテ傍^ヲ見^レハ笏^シ杏^モ血^付テ
在^リ亦^翁在^リ矣^ノ午^ヲ以^テ其^ノ扇^ニ変^ノ
次第^被書^付タリ墨^ニ血^多ク流^タリ他^ノ物^モ
ハ露^不見^工奇^異キ変^無限^ニ而^ル向^ニ曉^ス又^ラ
レハ本^多ク來^リ集^テ見^惶ケリ矣^ノ頭^ヲバ
矣^ノ後^者去^テ去^ニケリ其^後其^東廳^ニテ
ハ朝^廳不^行リケリ西^廳ニテナ^ム行^ヒケ
ル然^ラ其^変ト云^ル然^様ニ人^離レタ^ラ
ム取^テ不^可得^キ変^也此^ノ変^ハ水^尾ノ天^皇

ノ御時ナハ詔リ傳工女ルトヤ

仁壽殿臺代御燈油取物末語第十

今昔延喜ノ御代ニ仁壽殿ノ臺代ノ御燈油

ノ夜半許ニ物來テ取テ南殿様ニ去ル

夜ニ有ル比在ケリ天皇此ヲ目サテ之夏ニ

思食シテ何デ此レヲ見顯サムト被仰ケル

其ノ時ニ〇〇〇矣源ノ公志ト云ケル人

殿上人ニテ在ケルガ羨シテ云ク此ノ御燈

油取ル物ヲ捕テハ復ハ否仕ラシ女ノ夏

ハ仕リ顯シテムト天皇此レヲ聞食シテ喜

ハセ給テ必不見顯ハセト被仰ケレハ夜ニ

入テ三月ノ霖雨ノ比明キ取ラ尚シ暗シ

況ヤ南殿ノ迫ハ極カ暗キニ公忠ノ矣中橋

ヨリ密ニ被是ニ登テ南殿ノ比ノ服ニ履ク

ル服元今許ニ副立テ音モ不為シテ伺ケル

足音シテ來ル此レナリト思フ御燈油ヲ

取ル重侍物ノ是喜ニ行ハ在レドモ躰ハ不

見工尺御燈油ノ限リ南殿ノ戸様ニ浮テ登
ケルヲ安走リ懸テ南殿ノ戸ノ許ニテ足
ヲ持上テ強ク蹴ケレバ是ニ物痛ク當ル御
燈油ハ折流レ物ハ南様ニ走リ去又安ハ
返テ殿上ニテ火ヲ燈テ是ヲ見レバ大指ノ
爪缺テ血付タリ夜曉テ蹴ツル取テ行テ見
ケレバ來折色ナル血多ク流キ南殿ノ塗篋
ノ方様ニ其ノ血流レタリ塗篋ヲ開テ見ケ
レバ血ノ多ク流テ他ノ物ハ無カリケリ

然レバ天皇極ク公忠ノ安ヲ感ゼサセ給ケ
リ此ノ安ハ兵ノ家ナドニハ非子下モ心
貴ク思量有テ物恐不為又人ニテナム有ケ
ル然レバ此レ物ヲモ不恐シテ倒テ蹴ルヲ
カシ異人公極キ仰セ有ト云フトモ然許暗
キニ其ノ南殿ノ迫ニ只独リ立タリナヤ
其ノ後死ノ御燈油取レ去絶テ無カケリ
其ノ人語り傳工タレトヤ
或ハ臆部見善雄伴大納言靈語算十一

今昔^{カケ}の^字比天下^ニ咳病^{ガク}盛^リテ不^レ
病^ニ又人^ナ無^ク上中下^ノ人^ノ病^ト卧^ル文^ル比^ニ有^テケ
リ其^レ或^ハ或^ハ膳部^ニシケル男家^ノ人^ノ是
共^ニ皆^テシ^テ畢^テケ^レバ^テ亥^ノ時^ニ許^ニ人^ノ皆^テ静^マ
リ^テ後^ニ家^ニエ^テケ^ルニ^ハ赤^キ表^ノ衣^ヲ着^キ
冠^シタル人^ノ極^ク氣^ケ高^ク怖^シ氣^ケ十^ニ指^サ石^ニ
夕^リ見^ルニ人^ノ躰^ノ氣^ケ高^ケレ^バ誰^トハ不^レ
知^ラ子^ドモ下^ニ膳^ニハ^ハ派^ガメ^リト思^テ寔^ニ居^ル
此^ノ人^ノ云^ク汝^ガ我^レヲ^バ知^リ夕^リヤ

膳部^{シリタテマツカ}不^レ奉^レ知^ト答^フレ^バ此^ノ人^ノ亦^云ク我^レ
ハ^ハ死^レ古^ニエ^ル此^ノ回^ニ有^リシ大^ニ紘^言伴^ノ
善^ニ雅^ト云^シ人^也仔^豆ノ^回ニ^被配^流テ^早ク
死^ニキ^其レ^ガ行^疫流^行神^ト成^テ有^ル也^我
ハ^ハ心^ヨリ^外ニ^公ノ^御處^ニ犯^テ成^シテ^重
キ^罪ヲ^蒙レ^リキ^ト云^フエ^ドモ^公ニ^仕エ^テ有^ル
シ^間我^ガ回^ノ恩^ヲカ^リキ^此レ^ニ依^テ今^年
天^下ニ^疾疫^ヲテ^回ノ^人皆^テ可^シ疾^死カ^リツ^ル
ツ^我レ^咳病^ニ申^行ツ^ル也^然レ^バ世^ニ咳^病

際無也我レ其ノ意ヲ尋カセムトテ此ニ
立タリツル也汝ガ不可怖ト云テ掃消ツ様
ニ先ニケリ膳部也レテ聞テ恐々家ニ返テ
語リ傳エタル也其後ヨリナハ伴大納言ハ
行疫流行神ニテ有ケリトハ人知ケル但シ
世ニ人多カレドモ何カノ膳部ニシモ此ノ
復ヲ告ゲム其モ様コソハ有ラメ此十ハ語
リ傳エタルトヤ
於^{ヲテ}朱雀院^ニ被^{イニ}取^ト餅袋菓子^エ語^ブ第十二

今昔六條ノ院ノ左大臣ト申ス人御ケリ名
ヲ^ハ重信トガ申シ其ノ大臣^{カミ}方違^{カタ}ニ朱雀院
エ一夜御ケルニ石見ノ守藤原ノ頼信ト云
シ者ノ其ノ時ニ滝口ニテ有ケルカ其ノ大
臣ノ御許ニ有ケレハ其ノ頼信ヲ最ニテ朱
雀院ニ遣テ侍君タレト有ケレバ頼信最ニ立
テ朱雀院ニ行ケルニ太キナル餅袋ニ交菓
子ヲ鉉ト等シク調工入レテ緋ノ組ヲ以テ
上ヲ強ク封結ニシテ頼信ニ預ケテ此レ持

行テ置ヌレトテ給ヒタリケルバ頼信餅袋
ヲ取テ下部ニ持セテ朱雀院ニ行ニケリ東ノ
ノ對ノ南面ヨ。〇。〇。テ火ナド燃シテ頼信
大臣ノ渡給フヲ待ケル程ニ夜漸ク深更テ
大臣遅ク御ケレバ頼信待兼テ傍ニ弓胡録
ヲ立テ其ノ餅袋ヲ抑テ居タリケルニ眠文
ルリケレバ寄臥タリケル程寢入ニケリ然
レバ大臣ノ御スルヲモ不知リケルニ大臣
御ニテ入テ頼信ガ寢タルヲ驚カシ給ケル

時ニ頼信驚テ手迷シテ劍ヲ亮テ胡録ヲ
取テ外ノ方ニヤ又其後家ノ子ノ君達大臣
ノ前ニ集リ居テ徒然ナレトテ其ノ餅袋
ヲ取寄セテ宛テ見レニ餅袋ノ内ニ塵許モ
入タル物無シ然レバ頼信ヲ召テ被問ルニ
頼信ガ申ス様頼信ガ白地目ヲ仁リ餅袋ニ
目ヲ放テ候ハバコソ人ニハ被取候ハメ殿
ヲ罷ヤヅルニ餅袋ヲ給ハリテ殿ノ下部ニ
持セテ給道目不放候又此ニ取入レテハヤ

かた^カチ^カ死^シニ^ニ柳^ヤテ^テ候^ハハ^ハ凡^ニ物^ヲ何^ナカ^ク失^ハ候^ハム
然^カテ^テハ^ハ頼^リ信^ガ柳^テ寝^テ入^テ候^ハハ^ハ程^ニ鬼^ナ
ムド^ノ取^テケ^ルニ^ニヤ^ヤ候^ラム^ト云^ケレ^バ皆^ハ
人^恐テ^テ騒^ケリ^実ニ^ニ死^レ希^有ノ^ト事^トズ^其ノ^ノ
時^ノ人^云ケ^ルニ^ニ綴^ヒ持^セタ^リケ^ルハ^ハ下部^盗取^ル
ド^モ女^ナド^ヲ取^ラシ^メ其^レニ^ニ跡^形モ^無ナ^ク
ク^物入^タル^モ無^クナ^ム有^ケル^ハ正^シク^頼
信^ガ語^シラ^ウ傳^テ死^ク語^ヲ傳^エタ^ルト^ヤ

近江回安義橋鬼噺人説第十三

今昔近江ノ守〇〇ノ〇〇ト云ケル人其ノ
回ニ有ケル間館ニ若キ男共ノ勇タ^ル数^居
テ昔^シ今^ノ物^語ナ^ドシ^テ暮^シ雙^六ヲ^打萬^ノ
遊^シテ^テ物^食酒^飲ナ^ドシ^ケル^ハ次^デ死^ス
回ニ安義ノ橋上云テ橋ハ古エ^ル人行^ケル
ヲ何^ニ云^ヒ傳^タル^ニカ^キハ^行ク^人不^過ト
云^ヒ崇^テ人^行ク^事無^シナ^ド人^ガ云^ケレ^バ
バオ^ソハ^エタ^ル者^ノ口^ナ傳^キ鏢^ヲク^然ル
方ニ思^エ上^有ケ^ル者^ノ云^ク彼^ノ安^義ノ^橋

変実トモ不思有ケム已レ其ノ橋ハ渡
ナムカレ極シキ鬼也トモ此ノ御館ニ有ル
一ノ麻毛ニ父ニ新タラバ渡ナムト其ノ時
ニ残ノ者共皆有ル限心ヲ一ニシテ云イ此
レ糸言キ変也直ク可行キ道ヲ此レ変ヲ云
ヒヤテヨリ道不ルニ實虚言モ知ラム亦此
ノ至ノ心口ノ程モ見ムト勵ハシケレバ此
ノ男強ヨ被卑テ諄ヒ立ニケリ此ク云ヒ立
タル変ナレバ互ニ強ク諄トシ守此ノ変

ヲ守テ糸〇〇〇ク惶ハ何変ヲ云ゾト向ケ
レバ然々ノ変ヲ申ス也ト集テ答ケレバ守
糸益無キ変ヲモ諄ケル男カナ馬ニ於テハ
早ク得ヨト云ケレバ此ノ男物狂レキ戯変
ニ候フ傍痛ク候ト云ケレバ異者共集テ弊
ニシ弱シキト勵ハセバ男ノ云ク橋ヲ渡ラ
ム変ノ難キハ此ノ御馬ヲ欲ガル様ナル
加傍痛キ也ト異者共日高ク成ヌ邊々ト
云テ馬ヲ移置テ引ヤテ取セタレバ男胸〇

○ル、様示ハ思ユレドモ云ヒ立ニタル夏
ナレバ死ノ馬ノ尻ノ方ニ油ヲ多ク塗テ腹
常強ク結テ鞭ヲ貫入レテ装束輕ビヤカ
ニシテ馬ニ乘テ行クニ橋凡ニ行懸ル程胸
○○レテ心地違フ様ニ怖シケレドモ可立
返キ復ニ泥子バ行クニ日モ山ノ葉近ク成
テ物心細氣也泥ヤ死ル取ナレバ人氣モ無
ク野モ遠ク被見違テ家モ遠ニ煙出ニテ破
無ク思々ソ行クニ橋ノ半許ニ遠クテハ然

モ不見ザリツルニ人居タリ死ヤ鬼ナムド
思フモ静ニ心無クテ見レバ薄色ノ衣ノイ
ヨヤカナルニ濃草紅ハ袴長カハニテ口覆
シテ破無ク心苦氣ナル人ノ落ニ置タル氣
色ニ天橋ノ高欄ニ押懸テ居タレカ人ヲ見
テ恥カシ氣ナル物カラ喜ト思エル様也男
死レシ見ルニ更ニ來ニ方行末モ不思工搔
采セテ行ナバヤト落懸ヌベク哀ト思工
トモ死ニ死ル者ノ可有キ様無クシバ死レ

塞

ハ鬼ナムナリトテ過ナム然偏ニ思ヒ成シ
 テ目ヲ基^{フキ}テ走リキテ通ルヲ死ヌ女存ヤ物
 云ヒ懸ト侍ケルニ無音ニ過ルバ耶^カ彼ノ主
 何トカ糸惜無クテハ過ギ給フ奇^{アヤシ}異ク不思^{ヲモヒ}
 懸^{カケ}ヌ所ニ人ノ棄テ行ヌル也人郷マデ將^{ツレ}御
 セト云エトシモ不^ト辱^シ又頭身ノ毛^ケ太^クル様
 ニ思エケレバ馬ヲ搔^ヤ早メテ飛^トブガ如クニ
 行クヲ死^シノ女^メ宥^ユ情^ナ無ト云フ音地ヲ郷^ト音^ナカス
 許也立走テ来レバ然レバヨト思フニ觀音

助ケ給エト念^シテ音^ナ異ク駿^トキ馬ニ鞭^チヲ打^ツ
 テ馳^レバ鬼^ノ走リ懸^カテ馬ノ尾ニ^テ打^ツ懸^ク
 々引^ルフルニ油ヲ漑^リヌレバ引^シテ否^ハ不^レ捕^ラヌ
 男馳テ見返テ見レバ面ハ朱^ニノ色ニテ圓^ニ座^ガ
 ノ如ク廣クシテ同一ツ有リ長ハ九天許ニ
 テ^テ卒^ノ指^ツ有^リ爪^ハ五寸許ニテ刀^ノ楯^也
 色ハ^ハ緑^青ノ色ニテ目ハ琥珀^ノ様也頭ノ髮^{カミ}
 ハ蓬^ノ如ク乱^レテ見^レル心^ハ肝^達ヒ怖^シキ
 夏無限ニ只觀音ヲ念^シ奉^テ馳^スル氣^ニヤ

人郷ニ馳入リ其ノ時ニ鬼吉ヤ然リトモ遂
ニ不ア會エラムヤハト云テ搔指ツ様ニ矢又男
ハ喘ア々エグ我レニモ非テ彼カレハ誰ソノ時ニ館
ニ馳着タレバ館ノ者共立騒テ何冬ト向フ
ニ只消ニ消入テ物不ハ云ハ又然シレバ集テ柳工
テ心静メテ守レ心モト無ガリテ向ケレバ
有ツル更ツ不落認ケレバ守益無キ物諱ヒ
シテ後ニ死ニヌラムニト云フテ馬ヲバ取
セケリ男シタリ願ガホニテ家ニ返ニケリ妻子

着属ニ向テ兵ノコトヲ語テ恐ケリ其後家
ニ物怪ノ有ケレバ陰陽師ニ其ノ宗ヲ向フ
ニ其ノ日ニ重ク可レ禳シト占タリケレバ其ノ
日ニ成テ向テ差カ竈テ堅ク物忌ヒヲススルニ兵
ノ男ノ同腹ノ衆シ只一人有ケレバ陸奥ノ守
ニ付テ行ニケルガ其ノ母ヲモ具シテ將下
リタリケルニ此ノ物忌ノ旨シモ返來テ戸
ヲ叩ケルヲ堅キ物忌也明日又過シテ對面
セム其人程ハ人ノ家ヲモ借ラムト云ケル

レバ茅糸破無キ変也日毛暮ニ夕リ已一人
コソ外ニ毛罷ラメ若干人物共シバ何カセ
ナム目次ノ悪久侍レバ今日ハ熊ト諸來ツ
ル也彼ノ老人ハ早ウ矢給ヒニシカバ其ノ
変モ自カラ申サムト云入レタレバ鞆來不
審ク悲ク祖ノ変ヲ思フニハ龍〇〇レテ此
レヲ一可憐キ物忌ニコソ首ケレト云テ只疾
ク園ヨトテ泣悲デ入レツ然レバ底ノ方ニ
テ先ツ物食セナドシテ後ニハヤ向テ泣ク

ク詔フニ第眼黒シテ泣クク云居タリ兄モ
泣妻ハ簾ノ内ニ居テ此ノ変共ヲ南程ニ何
ナルコトヲカ云ケム此ノ兄ト弟ト俄ニ取
組テカヲくト上ニ成リ下ニ成リ妻
此ハ何カニト云エバ兄弟弟ト下ニ成シテ其
ノ枕ナル太刀取テ遣セヨ此云又ニ妻穴極
シ物ニ狂フカ此レ変ハ妻レグト云フテ不
取セ又ヲ尚遣セヨ然テハ我ト死子トカ云
フ程ニ下ナル糸押返シテ鬼ヲ下ニ押成シ

テ頭ヲフツト昨切落シテ踊下テ行クトテ
妻ノ方ニ見返リ向テ喜ト云フ顔ヲ見レバ
彼ノ橋ニテ被追タリベシ語りシ鬼ノ顔ニ
テ有リ掻消ツ様ニ先又其時ニ妻ヨリ始メ
テ家ノ内ノ者共皆泣キ騒ギ迷エドモ甲斐
無クテ止ニケリ然レバ女ノ賢キハ學キ更
也ケリ若子ノ取置ケル物共馬ナド見ケ
ルハ萬ノ物ノ骨頭ナドニテゾ有ケル由無
キ譯ヲシテ遂ニ命ヲ失フ愚ナル更トゾ廟

從東回上人值鬼語第十四

傳エタルトヤ
今昔東ノ旅ヨリ上ナル人勢田ノ橋ヲ渡テ
來ケル程ニ日暮ニケレバ人ノ家々ヲ備テ
宿ラムト夢ルニ其邊ニ人モ不任ズ大キナ
ル家有ケリ萬ノ取皆荒テ人住タル氣無シ
何處ニ依テ人不任ヌト云フ更ヲバ不知子

トモ馬ヨリ下テ皆此ニ宿ス從者共ハ下
取馬ナド繫テ居ヌ主ハ上ナレ取ニ皮ナ
ド敷テ只獨リ卧タリケルニ旅ニテ此ク人
離レタル取ナレバ不寢シテ有ケルニ夜
深更程火ヲ鬚ニ燈シタリケルニ見レバ本
ヨリ傍ニ大キナル鞍櫃ノ様ナレ物ノ有ケ
ルガ人モ不寢ヌニコロクト鳴リテ蓋ノ開
ケレバ怪ト思テ此ハ若死ニ鬼ノ有ケレバ
人モ不住リケルヲ不知シテ宿ニケルニヤ

ト怖シクテ逃ナムド思フ心付ヌ然氣無ク
テ見レバ其人蓋細目ニ開タリケレバ漸ク
開ク様ニ見エケレバ此レハ定メテ鬼也ケ
リト思テ忽ニ急ギ逃テ行カバ追被捕ナシ
然レバ只然氣無クテ逃ムト思得テ云ク馬
共ノ不審キ見ムト云テ起ヌ然レバ密ニ馬
ニ鞍取テ置ツレバ遠索テ鞭ヲ振テ逃タル
時ニ鞍櫃ノ蓋ヲカサト開テヤレ者有リ極
テ怖シクナル音ヲ挙テ已ハ何事下テ罷ニ

ムト為ルガ我レ此ニ有トハ不知リツルカ
ト云フテ追フテ來タル馬ヲ馳テ逃ル程ニ
見返テ見レドモ夜ナレバ其ノ躰ハ不見エ
只大キヤカナル者ノ云ハム所無ク怖シガ
也此ク逃ル程ニ勢田ノ橋ニ懸ヌ可逃得キ
様不思ザリケレバ馬ヨリ踊下テ馬ヲ棄
テ橋ノ下面ノ柱ノ計ニ隠吾又觀音助ケ給
エト念シテ曲リ居タル程ニ鬼來ヌ橋ノ上
ニシテ極テ怖シ氣ナル音ヲ擧テ何侍々々

ト度々叫ケレバ極隱得タリト思テ居タル
下候フト答エテや來ル者有リ其モ聞ケレ
バ何物トモ見エズ
産女行南山科值鬼逃詔第十丑
今昔或ル所ニ宮仕シケル若キ女有ケリ父
母類親モ無ク聊ニ知タル人モ無ケレバ立
寄ル所モ無クテ高ニ居テ若シ病ナドセム
時ニ何カバ為ムトコト口ボソク思ケルニ
指ル夫無クテ懐妊シケリ然レバ強ヨ身

宿世被推量テ心一ツニ歎テケルニ先ツ
産ムム取テ思フニ可為キ秀無ク可云合キ
人モ無シ主ニ申サムト思モ耻カレテ不
申ル而ルニ此ノ女心賢キ者ニテ思得タリ
ケル様只我レ其ノ気色有ラム時ニ只独リ
仕フ女ノ童ヲ具シテ何方トモ無ク深キ山
ノ有ラム方ニ行テ何ナラム村ノ下ニテモ
産ムムト若シ死ナバ人ニモ不被知テ止ナ
ム若生タラバ然気無キ様ニテ及リ奈ラム

ト思テ月漸ク近ク成〇〇ニハ悲キ更云ハ
一方無ク思ナレドモ然気無ク持成シテ密
ニ構エテ可食キ物ナド少シ儲テ此ノ女ノ
童ニ此ノ由ヲ云ヒ含テ過ケルニ既ニ月満
又而ル間曉方ニ其ノ気色思エケレバ夜ノ
不曉又最ト思テ女ノ童ニ物共揃ヌ持セテ
急ギ定ヌ東山ハ近カケレト思テ京ヲ定テ
東様ニ行カムト為スルニ川原ノ程ニテ夜曉
又哀レ何チ行カムト細ケレドモ念ジテ打

息々々々之粟日山ノ方様ニ行キ山深ク入
又可然キ能々シ見行キケルニ北山村ト云
取ニ行キ来見レバ山ノ形副ニ山庄ノ様ニ
造父ル取有リ舊ク壊レ損シ父ル屋有リ見
ルニ人住父ル気色シ此ニテ産シテ秋ガ身
独リハ嘗ナムト思テ描テ垣ノ有ケルヲ起
テ入ヲ放ヤノ間ニ板敷取々ニ朽残ルニ上
テ実居テ息ム程ニ奥ノ方ヨリ人來ル音ス
宛他シ人有ケル取ツト思フニ遣戸ノ有ル

ヲ用クルヲ見レバ老父ル女ノ白髮生タル
今來タリ度メテ羊魚ク云ハムズラムト思
フニ不徳打嘆テ何人ノ此ハ不思懸御産父
ルゾト云エバ女有リマニ泣クク語ケレ
ハ姫糸衣ナレ度カナ只此ニテ産シ給エト
云テ内呼入レレバ女喜キ度無限シ佛ノ助
ケ給也ケリト思テ入タレバ賤人置ナド敷
テ取セタルニ程モ無ク平カニ産ツ姫來テ
喜キ度也己ハ年ノ老テ此ル片田舎ニ侍ル

身十レバ物忌モシ不待七日許ハ此テ御
テ返リ給エト云テ湯十下此ノ童ニ漏サセ
テ浴シ十ド為レバ女喜ブ思テ棄テムト思
ツル子モ糸嚴氣ナレ男子ニテ有レバ否不
棄シテ乳打吞セテ卧サセタリ此テ三日許
有レ程ニ女晝寝ヲシテ有ケルニ此ノ子ヲ
卧セタルヲ此ノ嫗打見テ云ケル様先其氣
只一瞬ト鬚ニ牽テ後驚キ此ノ嫗ヲ見レニ
極ク気怖シク思エ然レバ鬼ニエソ有ケル

我レハ必ズ被^レ取^ルナムト思テ密ニ構テ逃ナ
ムト思フ心付ヌ而レ間或レ時ニ嫗ノ晝寝
久クシタリケル程ニ密ニ子ヲバ女ノ童ニ
負セテ秘^レハ輕ビヤカニシテ佛助ケ給エ
ト急ジテ其ヲヤテ來ニ道ニ走リニ走^リテ逃
ケレバ程モ無ク粟田口ニヤニケリ其ヨリ
川原様ニ行テ人ノ小家ニ立入テ其ニテ衣
ナド着直シナム日暮ニテ主人許ニハ行外
リケル心賈キ者也ケレバ此モ為レゾカシ

子ヲバ人ニ取セテ養セテケリ其ノ後其ノ
姫ノ首様ヲ不知ク又人ニ此ノ首様ナク有
ト語ル其首様無クケリ然テ其ノ女ノ年十
ド老テ後ニ語ケル也此レヲ思フニ然ル舊
キ姫ニハ必ズ物ノ佳ニ有ケル然レバ彼
ノ姫モ子ヲ坑甘氣只一口ト云ケルハ寧々
テ鬼トドニテコソハ有ケメ此レニ依テ然
様ナラム取ニハ独リナドハ不立入ニシキ
宴也トナム語り傳エタルトヤ

正親大夫 若時值鬼語卷十六

今昔正親ノ太夫○人○ト云フ者有キ其レ
が若カリケル時ニ可然キ處ニ宮仕シケル
女ヲ語ラセテ時々物云ケルニ久ク不行リ
ケレバ云ヒ傳タリケル女ノ許ニ行テ今夜
彼ノ人ニ會ハムト云ヒケレバ女呼奉ラム
宴ハ女ケレドモ今夜此ノ宿ニ年來知タレ
田舎人ノ末テ宿テ候工バ可御キ取ノ不候
ヌカ候シキ也ト云ヒバ虚言ニテ又ニヤ有

ラムト思テ寄テ見ルニ現言馬下又十ド程
已無キ小家ナレバ數有レバ隱シ無ク実
也ケリト思フニ此ノ女暫思ニ廻ス氣色ニ
テ可為キ様候ケリト云エバ何ニト向フニ
女此ノ西ノ方ニ人モ無キ堂候フ今夜許其
ノ堂ニ御一セト云テ近キ程也ケレバ女走
テ行又暫許待ツニ女ヲ搔具シテ來タリ去
來セ給エト云エバ具シテ行クニ西様ニ
一町餘許行テ舊キ堂有リ女堂ノ戸ヲ引開

テ已ガ家ノ疊一帖ヲ取持來敷テ願ケテ存
暁ニ各ラムト云テ女返リ去又然レバ正親
ノ太夫女ト卧シテ物語ナド為ル程ニ共ニ
具シタル從者モ無クテ只獨ニテ人モ無キ
舊堂ナレバ氣六備キ程ニ夜中許ニモ成ヤ
シ又ラムト思フ程ニ堂ノ後ノ方ニ火ノ光
リヤ來タリ人ノ有ケルニマツト思フ程ニ
女ノ疊一人火ヲ燈シテ持來テ佛ノ御前ト
思ヒキ能ク居エツ正親ノ太夫此ハ極キ能

カトト六借少思フ三後人方ヨリ女房独リ
ヤ来タリ控ク此レヲ見ルニ〇〇シク思エ
レバ何ナレヌニカハ何ナレヌニカハ何ナレ
テ正親ノ大夫起居テ見レバ女房一箇許去
テ高見テ居ヌ將許有テ云ク此ニハ何ナレ
人ノ入御シタレズ糸高怪ナレヌ也凡ハ此
ノ主也何テカ主不云シテ此ハ来レバ此ニ
ハ古ヨリ人來リ宿シヌ無シト此ク云フ氣
迄廣トニ云ハム方無ク怖シ正親ノ大夫が

云ハク已レ更ニ人ノ御マシケレバ不_レ知_レ
給_レ只人ノ今夜謀ルニ有_レト申ッレバ請_レ來_レ
タレ最モ便無ク候フト女房上云ク速ニ疾
ク与給ヒ子不_レ与給バ悪カリテム下然_レバ
正親ノ太夫女ヲ引立テト山ト為_レニ女
汗水ニ成テ否_レ不_レ立_レヌヲ旌_レニ引立テ也又男
ノ肩ニ引懸テ行ケレドモ否_レ不_レ疑ヌヲ構テ
主人家ノ内ニ將_レ行_レテ内ヲ叩_レテ女房バ
ツ正親ノ太夫ハ家ニ返ヌ此ノ憂ヲ思ヒ出

ルニ頭人毛太リテ心地モ悪ク思エケレバ
次ノ日モ終日寐^シ臥^シ方^方成^テ尚^ナ夜前^カ彼
人^ノ女^ノ否^ハ不^レ安^キリシカ不^レ審^ク其^レ被^ル云^ハ七^ノ傳
フル女^ノ人家^ニ行^キテ^テ床^ケバ^バ女^ノ侍^リ云^ハ其^ノ人
ハ返^リ結^ケルヨリ物^モ不^レ思^フエ只^シ死^スル様
ニ見^ケレバ何^ナル^レ変^ノ有^ルワ^ルル^レ必^ズト^ノ人^被
高^クケ^レドモ否^ハ不^レ宜^キリケレバ主^モ驚^キ騷^テ
知^ル人^モ無^キ人^ニテ有^レバ假^カ屋^ヲ造^テ被^レ
夜^ヲリケレバ程^モ無^ク死^シ給^ヒニケリ

ト云フシ床^ノ正^親ノ大夫^高異^シテ實^ニ
ハ夜^最然^々ノ^変有^シ也^鬼ノ住^ケル^取
人^ノ臥^セテ^高異^カリケル者^カナト云^ヒケ
レバ女^更ニ其^ニ然^ルレ^変有^ラムト不^レ知^ラヌ由
ヲ答^ユケレドモ甲^斐無^クテ止^ニケリ正
親^ノ大夫^カ年^老テ人^ニ語^ケルヲ^床傳^ヘ女
ルナレベシ其^堂ハ^于今^有ト^カヤ^七條^大宮
ノ邊^ニ有^トゾ^床委^ク不^レ知^ラ然^レバ^人無^カ
クハ^舊堂^ナド^ニハ^不宿^マジ^也ト^ナム^語リ

傳ニタルトヤ

東人宿河原院破取吸妻語第十七

今昔東ノ方ヨリ采爵尋テ買ムト思テ京ニ
上タル者有ケル其人妻モ此北次行ニ京ヲ
モ見ムト云テ夫ニ具シテ上タリケルニ宿
取ノ違テ無カリケレバ忽ニ可行宿キ能無
クテ河原ノ院ノ人モ無カリケルヲ喜ノ縁
有テ其ノ願ノ者ニ語ヒテ備ケレバ慥レノ
方ノ放ヤノ向ニ幕ナド云フ物ヲ引廻シテ

全ハ居ヌ従者共ハエナル取ニ居テ食物ナ
ドシモセサセ馬共シモ繫セテ日來有ケル
程ニ夕暮方ニ其ノ居タリケル後ノ方ニ有
ケル妻元ヲ俄ニ内ヨリ押痛ケレバ内ニ人
ノ有テ痛ルナメリト思フ程ニ何ニトモ不
思エヌ物ノ急トテテ指ヤテ此ノ宿タル妻
ヲ取テ妻元ノ内ニ列入ツレバ夫驚キ騒テ
引込ムト憂レドモ程モ無ク引入ツレバ急
寄テ妻元ヲ引痛ケムト引ケドモ程無ク痛

ズレバ不^{ヒラカ}成^{ナリ}成^リ然^{シカ}レバ傍^{カスラ}ナル^カ障^シ子^{ヤリ}遣^ドテ十
ド^フ此^レ引^キ被^レ引^キ奪^レドモ皆^ハ内^{ヨリ}懸^{カケ}
タルハ^ハ内^ニカムヤハ^ハ夫^ハ奇^ク異^クリ^テ此^ノ方^ニ工^シ
リ彼^ノ方^ニ工^シ越^リ東^ノ西^ノ南^ノ北^ヲ引^ドモ不^レ成^カ子^ハ
ハ傍^{カスラ}ナル^カ人^ノ家^ニ走^リ寄^テ只^ク今^ノ然^ル々^ノ定^メナ
ム有^ル知^ル助^ケヨト云^フ工^バ人^共致^シテ來^テ
回^ル々^ノ見^レド^ハ内^ニ夕^ニ取^ル無^シ而^ル内^ニ夜^ニ入^テ
暗^ク成^リ又^シ然^レバ思^ヒ縹^テ箭^ヲ持^テ切^テ内^ニテ
火^ヲ燃^シテ内^ニ入^テ求^メケレバ其^ノ妻^ヲ
何^ニシタル^ニカ有^ケム^ハ痴^ト無^クテ^ハ〇〇〇

トシテ^ハ棹^ノ人^有ケル^ニ打^懸テ^ハナム^ハ殺^シテ^ハ置^キ
夕^リケル^ハ鬼^ノ吸^ル殺^ルケル^ハホ^メリ^トグ^人々
四^ツガ^ニ合^テ夕^リケレ^ドモ^ハ甲^斐無^クテ^ハ止^ム
ニケリ^ハ妻^死ニ^ケレ^バ男^モ怖^レテ^ハ逃^テ外^ニ
行^キニ^ケリ^ハ此^レ希^有ノ^ハ定^ム有^ル然^レバ^ハ案^シ
内^ニ不^レ知^ラテ^ハ嵩^キ取^ルニ^ハ不^レ可^ク宿^スト^ハカ^ム語^ル
り傳^フ工^ノ文^ノト^ヤ現^ル板^ノ來^ル人^家殺^ル人^語第^十八

今昔或ル人々許ニ夏比若キ侍ノ兵立メル
二人南面ノ放火ノ向ニ居テ宿直ニケルニ
此ノ二人本ヨリ心バセ有リ○○○也ケル
回舎人共ニテ太刀十ド持テ不寝テ物語十
ドシテ有ケルニ亦其ノ家計取得文リケル
長侍ノ諸司ノラシ五位十ドニ有ケルニ
ヤ上宿直ニテ也居ニ独リ寝タリケルカ然
様ノ○○○ナル方モ無カリケレバ太刀カ
シ不具ケルニ此ノ放火ノ向ニ居タル二人

ノ侍夜打テ深更ル程ニ見ケレバ東ノ臺ノ
棟ノ上ニ俄ニ板ノ指タタリケレバ彼レハ
何カ彼ニ只存板ノ可指タキ様ヲソ無ケレ
若シ人十ドノ火付ケムト思テ屋ノ上ニ登
ラムト爰ルニヤ然ラバ下ヨリコノ板ヲ立
テ可登キニ此レハ上ヨリ板指タタレハ不
心得又変カ満テ二人ニテ悉ヤカニ云フ程
ニ此ノ板漸ク只指タテ七八尺許指タタ奇
異ト見レ禮ニ此ノ板微ニ下ラズト飛デ此

二人ノ侍ノ居タニ様ニ來ル然レ然鬼也
ケリト思テ二人侍太刀ヲ拔テ進テ來ハ
シテ傍ナル籬子ノ迫ノ塵許有ケルヨリ此
ノ板コソクトシテ入又此ノ入又ト見ル程
ニ其ノ内ハヤ居ル方トバ彼ノ寝タリ
ル五位侍物ニ被壓タル人ノ様ニ二三度許
ウメキテ亦音モ不為リケレバ此ノ侍共驚
キ騒テ走り廻テ人ヲ起シテ然ル人更ナム
有ワルト告ニケレバ其時人々起テ火ヲ燃

シテ寄テ見レバ其ノ五位侍コソ真草ニ殺
シテ置タリケリ板外エヤトモ不見エ亦
内ニモ不見リケリ人々皆此レヲ見テ恐レ
テ怖ル更無限レ五位ヲハ即チ擡ケテケリ
此レヲ思フニ此ノ二人ノ侍ハ太刀ヲ持テ
切ラムトシケレバ否不寄テぬニテ刀ヲ
不持緩テ腹入タル五位ヨヨ〇〇殺レテケ
ルニヨハ有テ其レヨリ後日カ其ノ家
此ノ鬼有ケリトハ知ケム亦ホヨリ然ル

取テヤ在ケルニヤ委ク不知ク然レバ男ト
或ナム者ハ高太刀刀ハ身ニ可具キ物也此
レニ依テ其人時ノ人皆死シテ復テ聞テ太刀
刀ヲ具シケリトナム語リ傳エヌトヤ
是現油瓶形殺人語第十九
存者小野ノ宮ノ右大臣ト申ケル人御マシ
ケリ御名ヲハ實資トブ申ケル身ノオハ微
姦ク心貴ク御ケレバ世ノ人貴人ノ右大臣
トブ名付タリシ其ノ人ハ一糸リテ罷ヤト

テ大宮ヲ下リニ御ケルニ車ノ前ニ女サキ
油瓶ノ踊ツト行ニケレバ大臣此レヲ見テ
糸怪キ変カト此ハ何物ニカ有ラム此ハ物
ノ氣トドニコソト思給テ御ケルニ大宮ヨ
リハ西○○ヨリハ○○三有リケル人ノ
内ハ被服タリケルニ此ノ油瓶其ノ内ノ許
ニ踊リ至テ戸ハ閉メレバ鎧ノ穴ノ有レヨ
リ入ラム入ラムト度々踊リ上リケルニ無
期ニ否踊リ上リ不得ニ有ケル程ニ遂ニ踊

リ上リ付テ鎰ノ坑ヨリ入ニケテ大臣ハ此
ク見置テ返リ給テ後ニ人ヲ教立テ其クニ
有以ル家ニ停テ然氣逆ク其ノ家ニ何事
ノ有ルト聞テ返レトテ遣アリケレバ使行
テ即テ返リ來テ云ク彼ノ家ニハ若キ娘ノ
候ケルカ日來煩テ此ノ晝方既ニ失候ニケ
リト云ケレバ大臣有以ル油瓶ハ然レバ工
ソ物ノ氣ニテ有ケル也ケリ其レガ鎰ノ坑
ヨリ入スレバ殺シテケル也ケリトガ思給

ケル其レヲ見給ケム大臣モ糸只人ニハ不
御リケリ然レハ此ノ物ノ氣ハ様々ノ物ノ
形ト現ジテ有ル也ケリ此レヲ思フニ怨シ
恨ケルニハソハ者ヲメテナム語り傳エタ
トヤ
近江四生靈來京殺人語傳ル
今昔京ヨリ美濃尾張ノ程ニ下ラムト為レ
下ノ藤有リケリ京ニハ曉ニヤト思ケレドモ
夜深ク起テ行ケル程ニ〇〇ト〇〇トノ述

系テ大踏ニ青バニ父ニ衣着タニ女房ノ裾
取タニガ只独リ立タリケレバ男何ナニ女
ノ立テルニ力有テム只今定メテヨモ独リ
不立男具シタラムト思テ疑ミ過ケル程ニ
此ノ女男ニ云ク彼ノ御スル人ハ何テ御ス
ル人ゾト向エバ男義濃尾張ノ方一罷下ル
也ト答フ女人云ク然ラバ急ギ給ラム然レ
バ有レドモ大切ニ可申キ変ノ侍ニ也暫シ
立留リ給エト男何変ニカ候ラムト云テ立

留タレバ女人云ク此ノ邊ニ民部ノ太夫ノ
〇〇ト云ク人ノ家ハ何モニ侍ルゾ其レ
エ行カムト思フニ道ヲ迷ヒテ否不行ヌヨ
九ツ其エハ將御ナムヤト男其ノ人ノ家エ
御セムニハ何ノ故ニ也レニハ御候ルゾ其
ノ家ハ此レヨリ七八町許罷テヨリ有レ但
シ急テ物一罷ルニ其レテ送非奉ラバ大変
ニコソハ候ハメト云エバ女尚極テ大切ノ
変也只具ニテ御セト云エバ男愁ニ具ニテ

行クニ女系喜シトシテ行ケル怪ク此ノ
女ノ氣怖シキ様ニ思エケドモ只有ル変
ニ思フハト思テ此沙云フ民部ノ太夫ノ家
ノ門下テ送り付ツレバ男此レリ其ノ人ノ
家人ノ門ト云フ女此ク急テ物不御スル人
ノ態ト返リ赤此レ下テ送り付ケ給エル変
返ルニ喜シク十ム自ハ道江ノ回〇〇〇ノ
郡ニ其公ニ有ル然ルト云フ人ノ娘也東ノ
方へ御セバ其ノ道近キ死ナリ必ズ音ヅレ

給エ極テ不審キ変ノ有リツレバナムト云
フテ葉ニ立タリト見ツレバ女ノ俄ニ搔消様
ニ尖又男奇異キ態カナ門ノ角タラバコソ
ハ白ノ丸ニ入ル又ルトモ可思キニ内ハ被用
タリ此レハ何ニト頭ノ毛太リテ怖シケレ
ハ痙タル様ニテ立テル程ニ此ノ内ニ俄ニ
泣惶ル音有リ何ナレ変ニカト南ノ人ノ死
タレ氣ハヒ也希有ノ変ナク思テ暫ク休
徊ワ程三夜ニ曙又レバ此ノ変ノ不審サ尋

子ムト思テ曙^{アケ}昇テ後ニ其ノ家ノ内^{ウチ}ニ髻^{ホノカ}ニ
知^チタル人ノ有リケルニ尋^{タズ}子會^{アハ}テ有様ヲ向
ケレバ其人ノ人ノ云ク近江ノ國ニ御スル女
房ノ生靈ニ入給ヒタルトテ此ノ殿ノ日來
不^レ例煩^ハヒ給^フルガ此ノ曉^{アケ}方ニ其ノ生靈現^ル
タル氣色^{キシキ}在^ルト云ツル程ニ俄ニ失給^フ又
也然^レレバ此^カク新^{アラ}タニ人^{ヒト}ヲ取^リ殺^ス物^{モノ}ニ
コソ有^ケレト語^カルヲ聞^クニ此人^{コノヒト}男^ヲモ生^ナ頭^{カミ}
痛^ク成^テ女^メハ喜^ビツレドモ其^レガ氣^キソ為^ス

ルトナメリト思テ其ノ日ハ留^トリテ家ニ
返^ルニケリ其後三日許有^テテ下^ケルニ波^ハ
女^メノ教^ヘシ程ヲ過^ケルニ男^ヲ去^リ來^リ彼^ノ女^メノ
云^フシ尋^ズテ試^シムト思テ尋^ズケレバ實^ニ然^ル
家有^リケリ寄^リテ人^ヲ以^テ然^クト云^ハ入^リサセ夕
リケレバ然^シル復^テ有^ラムトテ呼^ビ入^リテ簾^ス起^シ
ニ會^フテ有^リニ夜^ノ人^ヲ喜^ビハ何^レニ世^ニカ忘^ル
レ聞^クエハナド云^フテ物^{モノ}ナド食^ハセテ給^フ布^ヲ
ト取^リセ夕^ノリケレバ男^ヲ極^ク怖^クシク思^フケレド

モノナド得テヤデト下ニケリ此レヲ思フ
ニ然生靈ト云ハ只魂ト入テ為ル変カト思
ツルニ早ウ現ニ我レモ思ハレ変ニテ有ニ
テ有ニコソ此レハ彼ノ民部ノ太夫ガ妻ニ
シタリケルガ去ニケレバ恨ヲ成シテ生靈
ニ成テ殺テケル也然レバ女ノ心ハオソ口
シキ者ナリトナム語り傳エタルトヤ
美濃回紀遠助值女靈逐死語第二十一
今昔長向ノ前司藤原ノ孝範ト云フ者有キ

其レガ下總ノ権ノ守ト云ヒシ時ニ南白殿
ニ候ヒシ者ニテ美濃ノ回ニ有ル生津ノ御
庄ト云フ所ヲ預カリテ知ケルニ其御庄ニ
紀遠助ト云フ者有キ人数有ケル中ニ孝範
此ノ遠助ヲ仕ヒ付テ東ニ条殿ノ長宿直ニ
召テ上タリケルガ其宿直畢ニケレバ殿取
セテ返シ遣ケレハ美濃工下ケルニ勢田ノ
橋ヲ渡ルニ橋ノ上ニ女ノ裾取タル立テリ
夕レバ遠助怪シト見テ過ル程ニ女ノ云ク

彼^カレハ何^{ナニ}千^チ御^ミスル人^トゾ下^シ然^シレバ遠^ト助^ト馬^トヨ
リ下^リテ美^ミ濃^ノ工^コ罷^スル人也^ト答^フテ女^メ更^ニ付^テ申^スサ
ハト思^フテ小^コ舟^{フネ}給^ヒテムカト云^ケレバ遠^ト助^ト
申^シ侍^リナムト答^フテ女^メ糸^{イト}喜^ビク宣^ヒテ夕^タリト
云^ヒテ懐^ヨリ小^コサキ箱^{ハコ}人^ト給^フテ以^テ畏^ビタレ
ヲ引^キ出^シテ此^ノ箱^{ハコ}方^ハ縣^ノ郡^ノ郷^ノ唐^ノ人^トト
橋^{キヤウ}ノ許^ニ持^テ御^シタラバ橋^ノ西^ノ人^トニ女^メ房^ト
御^セムトスラム其人^ノ女^メ房^ニ此^レ奉^リ給^ト
云^ヒエバ遠^ト助^ト氣^キ六^{ロク}借^ク思^ヒエテ由^ヨ無^キ更^ニ請^フテ

シテケルト思^ハヤセ女^メノ様^ノ氣^キ怖^シク思^ヒエ
ケレバ難^シ辭^ガクテ箱^{ハコ}ヲ受^ケ取^リテ遠^ト助^トカ云^ク其^ノ
ノ橋^ノ許^ニ御^スラム女^メ房^ヲバ誰^トゾ向^ルル
何^ニクニ御^スル人^トゾ若^モシ不^サ御^シテ會^ヒスハ何
クシカ可^ク尋^ヒ奉^ヒキ亦^モ此^レヲバ誰^カ奉^リ給^フト
カ可^ク申^キト女^メノ云^ク只^シ其^ノ橋^ノ許^ニ御^スタ
ラバ此^レヲ受^ケ取^リニ其人^ノ女^メ房^ヲ來^ナナムヨ
ニ違^フテ更^ニ不^レ侍^リ給^フラムヤ但^シ充^テ賢^ク努^メム
此^ノ箱^{ハコ}漏^テ見^給テ此^ノ橋^ニ云^ク立^ケルル此^レ

人遠助が共十九人從者共八女有上毛不見只
我が主八馬ヨリ下テ由無ク立テ見
テ怪シニ思ケルニ遠助箱ヲ受取ツレバ女
ハ返リ又其ノ後馬ニ乘テ行クニ美濃ニ下
着テ此ノ橋ノ許ヲ忘レテ過ルケレバ此ノ
箱ヲ不取セリケレバ家ニ行着テ思ヤシテ
系不便也ケル此ノ箱ヲ不取セケルト思テ
今故ヲ持行テ尋テ取セムトテ壺屋立タル
取ノ物ノ上ニ棒テ置タリケルヲ遠助が妻

バ嫉妬ノ心極ク深ケル者ニテ此ノ箱ヲ遠
助が置ケルヲ妻然氣無クテ見テ此ノ箱ヲ
ハ女ニ取セムトテ京ヨリ熊ト買持来テ我
レニ隠シテ置タルナメリト心得テ遠助が
ヤタル間ニ妻密ニ箱ヲ取下シテ向テ見ケ
レバ人ノ同ヲ棲テ教入レタリ亦男ノ向ヲ
毛女ニ付テワシ多ク切入レタリ妻死レシ
見テ奇異ク怖シク成リテ遠助が返リ来タ
ルニ送ニ呼寄セテ見スレバ遠助哀レ不見

ト云テ言物シ不便ナル態カト云フ
テ還ヒ覆ヒテ本ノ様ニ結テヤカテ郎子彼
ノ女ノ教エシ橋ノ許ニ持行テ立テケレ
バ實ニ女房ケ來タリ遠助此ノ箱ヲ渡シテ
女人云ヒシ妻ヲ詔レバ女房箱ヲ受取テ云
ク此ノ箱ハ爾テ被見ニケリト遠助更ニ然
ル事不候又ト云エドモ女房ノ気色糸要氣
ニテ糸懸シクシ給フカト云フテ極ク願
テ気色恋ルヲ箱ヲ受取ツレバ遠助ハ家

ニ返又其ノ後遠助心地不例トテ卧シヌ妻
ニ云ク然許不戻ナシト云ニ箱ヲ由無ク爾
テ見テトテ裡無ク死ニケリ然レバ人ノ妻
ノ嫉妬ノ心深ク虚疑ヒセムハ夫ノ孝ニ此
ク不吉又変ノ存ル也嫉妬ノ故ニ遠助不思
懸ズ此方ニ奔ラナム失ヒテケリ女ノ常ノ
習ヒトハ云ヒケラウ〇〇レシ南ク人皆此ノ
妻ヲ慥ニケリト大ム語リ傳エタルトヤ
獵師母成鬼擬鎌子語第二十二

今昔の〇〇國の〇〇〇ノ郡ニ麻猪ヲ殺スシ
侵ト奪ル者兄弟二人有ケリ常ニ山ニ行テ
麻猪ヲ射ケレバ兄弟搔列テ山ニ行ニケリ待
ト云フ夏ヲ十ムシケル其レハ高キ木ノ暖
ニ横様ニ木ヲ結テ其レニ居テ麻ノ來テ其
ノ下ニ有レシヲ待テ射ル也ケリ然レバ四五
段許ヲ隔テ兄弟向様ニ木ノ上ニ居タリ九
月ノ下ハ暗ノ比ナレバ極テ暗クシテ何ニ
モ物不覓工只麻ノ音ヲ率カムト待ツニ漸

ク夜深更ルニ麻ノ來而ル間兄ガ居タル木
ノ上ヨリ物ノ行ヲ指下シテ兄ガ髻ヲ取テ
上様ニ引上レバ兄奇異ト思テ髻取タル行
ヲ披レバ言ク粘テ曝アヒタル人ノ行ニテ
有リ此レハ鬼ノ我レヲ噉ハムトテ取テ引
上ルニコソ有メレト思テ向ニ居タル弟ニ
告ゲムト思テ弟ヲ呼ベバ答フ兄ガ云ク只
今若我が髻ヲ取テ上様ニ引上ル者有ラム
ニ何ニセムト弟ノ云ク然バ押量テ射ルゾ

カシト兄アが云ク實ジツハ只今我が鬘カシ物
取テ上へ引上ル也上カ然ク于音ニ就テ射
ムト云へハ兄ア然テ射日ト云フニ隨テ弟
鷹ト勝マヲ以テ射タリケレバ兄アが頸カシノ上懸ル
ト思ユル程ニ尻蓋アフル也地スレバ弟當アヌ
ルニコソ有メト云フ時ニ兄ア年ヲ以テ鬘モト
ノ上トヲ披カレバ腕ウデノ頸カシヨリ取リタル年ト被レ切キ
テ下テ夕トレバ兄ア此レヲ被レ射イ切キテ有レバ此レ
取テ夕トリ去リ來サ孕シ夜ヤハ返ルナムト云エハ弟然シ也

ト云フテ二人ニ水ミヲ木キヨリ下リテ櫛ツ列レテ家ニ
返ル又カ夜ヤ半シお過ステゾ返ル着キタリケル而シルニ年
老シテ立タ居イモ不安カ又カ母ハ有レケルヲ一ツ壺ハ屋ヤ
ニ置キテ子コ二人ニハ家ノ衛ヱ別レテ居イタリケルカ
此レノ子コ共ニ山ノヨリ返ル來ルタルニ怪シク母ハノ吟カ
ケレバ子コ共ニ何ト吟カ給フゾト向テエドモ答ヘ
モ不セ安カ其ノ時ニ火ヒヲ燃ヤシテ此レノ被レ射イ切キタ
ル年トシ二人ニ人シテ見ルニ此レノ母ハノ年ト似シタ
リ極シク怪シク思フテ吉ク見ルニ思フ其ノ年ト

ニテ有レバ子共母ノ居ヌル取ノ遣テ引
窟スレバ母起上テ已等ハト云テ取懸ムト
スレバ子共此レハ御今カト云マテ投入レ
テ引洞テ去ニケリ其後其母幾ク無クシテ
死ニケリ子共寄テ見レバ母ノ片今クノ頭
ヨリ被切テ無シ然レバ早ウ此ノ母ノ今也
ケリト云フ爰ヲ知ヌ此ク此レハ母ガ痛ヲ
老ヒ老テ鬼ニ成テ子ヲ食ムトテ付テ山ニ
行ヌリケル也ケリ然レバ人ノ祖ノ今痛ヲ
老タレバ必ず鬼ニ成テ此ク子ヲモ食ハム
ト為也ケリ母ヲバ子共葬シテケリ此ノ爰
ヲ思フニ極テ怖レキ爰也トナム語り傳工
タルトヤ

播摩國鬼來人家被射詔第二十三

今昔播摩ノ國〇〇ノ郡ニ住ケル人ノ死
ニタリタルニ其人後々枯ナト為サセムト
テ陰陽師ヲ呼籠タリケルニ其人陰陽師ノ
云々存其日在人ノ家ニ鬼來ラムトス

慎給ト家ノ者共此ノ憂ヲ申テ極ク恐怖シ
テ陰陽師ニ其レヲバイカバ可也ト云エバ
陰陽師其ノ曰物忘シ吉ク可也ト云フニ
既ニ其ノ曰ニ成リヌレバ極ク物忘シ固ク
シテ其ノ鬼ハ何ヨリ何ナル身ニテ可来フ
ト陰陽師ニ向ケレバ陰陽師曰ヨリ人ノ身
ニテ可来然様ノ鬼神ハ横様ノ非道ノ道ヲ
バ不行ヌ也只直シキ道理ノ道ヲ行フ也ト
云エバ内ニ物忘ノ札ヲ立テ、桃ノ木ヲ切

塞ギテ〇〇法ヲシタリ而ル間其ノ可来シ
ト云フ時ヲ待テ強ク閉テ物ノ邊ヨリ臨バ
藍櫛ノ水干袴着タル男ノ笠頭ニ懸タル内
ノ外ニ立テ臨テ陰陽師有テ彼ガ鬼ト云エ
ハ家ノ内ノ者共恐テ迷フ憂無限シ此ノ鬼
ノ男暫ク臨キ立テ何ニシテ入ルトモ不見
エテ入又然テ家ノ内ニ入来テ寤テ其ノ
居タリ更ニ見知タル者ニ非ズ然レバ家ノ
内ノ者共今ハ此ニコトハ有テ何様ナレ

夏カ有ラムカラムト肝心モ失テ思ヒ右又
ル程ニ其ノ家人至子ニ若キ男有ケルガ
思様今ハ何ニストモ此ノ鬼ニ被^レ嗽^カト
不同死ニシ後ニ人モ辱ケルカシ此ノ鬼射
ムト思テ物ノ隱ヨリ大キナル。。。。鷹^カ策^ヤ
ヲ^ニ番^フテ鬼ニ指^サ宛^テ強^ク引^テ射^イタリケ
レバ鬼ノ寂^ク中ニ當^ニケリ鬼ハ被^レ射^イケル
ニ立^テ走^リテヤヅト思フ程ニ搔^ク消^ス様ニ失^ヒ
ニケリ筈ハ不^レ立^ズシテ踊返^ニケリ家ノ者

皆此^レヲ見テ奇異キ態シワル至^カ十ト
云ヒケレバ男同^シ。。。。後ニ人ノ辱^キ
カム夏モ有リト思テ試^フル也ト云ケレバ
穰陽節モ奇異ノ気色^シモナム有ケル其
ノ後其ノ家ニ別ノ夏無^カリケリ然^レバ陰
陽節ノ楹^カハタル夏ニヤ在^ラムト可^ク思キニ
内ヨリハケム有様ヨリ始^メテ筈ノ踊返^テ
不^レ立^ズリナム夏^シ思フニ只物ニハ非^ズザリケ
リト思ユル也鬼ノ現^ルハニ此^ノ人ト現^シテ

見ユル夏ハ難有ク怖シキ夏也又シテ十ム

語り傳エタルトヤ

人妻死後成木形トシテモトノカキテアラシキ值舊夫トシテモトノカキテアラシキ語第二十四

今昔京ニ有ケル住侍ナガサキ年來身負クシテ世ニ

百付ク方モ無カリケル程ニ不思懸ズノ

○ト云ケル人○○ノ國ノ守ニ成ニケリ彼

ノ侍年來此ノ守ヲ相知タリケレバ守ノ許

ニ行タリケレバ守ノ云ク此クテ京ニ有付

ク方モ無クテ有ルヨリ我が住國ニ將行テ

聊カノ夏ヲモ顧ム年來モ糸惜ト思ツレド

モ我レモ不計又身ニテ過ツルニ此テ任國

下レバ具ムト思フハ何ニト侍糸喜キ夏ニ

候フ也ト云フテ既ニ下ラム孝ル程ニ侍年

來棲ケル妻ノ有リケルガ不答ズハ難堪カ

リケレドモ年モ若ク形千有様モ且久心様

ナドモ帯タガリケレバ身ノ負サシモ不顧

シテ至ニ難去久思ヒ渡ケルニ男遠キ國工

下ナムト云ルニ此ノ妻ヲ去テ忽ニ便リ有

ル他ノ妻ヲ儲テケリ其ノ妻萬ノ妻ヲ
シテ其ノ妻ノ妻ヲ其ノ妻ノ妻ヲ
リ國ニ有ケルハ其ノ妻ノ妻ヲ其ノ妻ノ妻ヲ
此テ思フ様ニテ過シケル程ニ此ノ京ニ棄テ
テ下リニシ本ノ妻ノ破無ク恋ク成テ俄ニ
見テ欲ク思フケレバ疾ク上テ彼ヲ見バ
ヤ何シテカ有ラムト身ヲ削グ如ク也ケ
バ萬ヅ心スゴクテ過ケル程ニ墓無ク月
日モ過テ任モ畢ヌレバ守ノ上ケル共ニ侍

モ上ヌ我レ由無ク本ノ妻ヲ去ケリ京ニ返
リ上ラムトヤガテ行テ棲ムト思ヒ取
テケレバ上ルヤ遅キト妻ヲバ家ニ遣テ男
ハ旅裝束シカテ彼ノ妻ノ許ニ行ヌ家ノ内
ハ糸夕バ遠入テ見レバ有シ様ニモ無ク
家モ奇異ク荒テ人住タレ気色モ無シ此レ
ヲ見レニ弥氣物哀シテ心細キ憂無限ニ
九月ノ中ノ十日許ノ妻十九日ハ月極ク明
ク夜冷ニテ哀シニ心苦シキ程也家ノ内ニ

入テ見レバ君タリ
人無シ妻男ヲ見テ恨ミ
氣ニ思ヘル様ニテ此レハ
何ツ上リ給タルゾト云
來思ツルコト共シ云フ
ヨリ持上タル物共モ
ナドシモ呼バム今夜只
トテ各ツル也ト云ハハ
ニテ筆來ノ物語ナドシ
テ夜モ深更又ハ

今ハ去來寢ナムトテ南
搔抱テ即シ又男死ニハ
無シト云フテ長キ夜ニ
成又レバ共ニ寢入又夜
寢タル程ニ夜モ明クモ
人モ無シカバ本シテ上
リケルニ日ノ鏹ト指メ
女ハニ男オ驚キ

見レバ極抱テ寢タル人ハ枯々トテ骨ト
計ナル死人也ナリ此ハ何ニ思テ音異ク
怖シキ変云ハム方無ケシバ衣ヲ極抱テ起
走テ下踊下テ若シ僻目カト見レドモ實ニ
死人也其ノ時ニ急テ水干袴ヲ着テ走々テ
隣ナル小家ニ立入テ今始テ尋ヌル様ニテ
此ノ隣ナリシ人ハ何ヨウ侍ルトカ辱給フ
其ノ家ニハ人モ無キカト向ケレバ其ノ家
人ノ云ク其ノ人ハ年來ハ男ノ去テ遠國

ニ下ニカバ其レヲ思ヒ入テ歎キシ程ニ病
付テ有シヲ縲フ人モ無クテ此人夏失ニシ
ヲ取テ棄ツル人モ無ケレバ其父然テ有ル
リ恐テ寄ル人モ無クテ家ハ徒ニテ侍ル也
ト云フコトヲ辱クニ怖シキ変無限ニ
然テ云フ甲斐無クテ返ニケリ實ニ何ニ怖
シカリケム魂ノ留テ會タリケルニコソハ
思フニ年來ノ思フニ不堪ニテ必ズ嫁テム
カシ此ル希有人更ナム者ケル然レバ然様

ナル夏ノ有ラムヲバ尚尋テ可得也トナム
語り傳エタルトヤ

女見死夫來語第二十五

今昔大和ノ国〇〇〇ノ郡ニ住ム人有りケ
リ一人ノ娘有り形羨羨ニシテ心勞タカリ
ケレバ父母此レヲ傳キケリ亦河内ノ国〇
〇ノ郡ニ住ム人有りケリ一人ノ男子有りケリ
年若クシテ形千羨カケレバ京ニ上テ宮
仕ニテ笛ヲソ吉ク吹ケル心バエナドモ可

誤カリケレバ父母此レヲ愛ニケリ而ル間
彼ノ大和ノ国ノ人ノ娘形千有様羨ナレ
由ヲ傳エ聞テ消息ヲ遣テ慰ニ假借シケレ
ドモ暫クハ不聞入リケルヲ強ニ云ヒケレ
バ遂ニ父母此レヲ會セテケリ其ノ後無限
ク相思テ棲ケル程ニ三年計有リテ此ノ夫
不思懸身ニ病ヲ受テ日來煩ケル程ニ遂ニ
矢ニケリ女此レヲ歎キ悲ムテ恋ヒ送ケル
程ニ其ノ四人數消見テ遣テ假借シケレ

百^ニテ^シ立^テリ^トお泣^キテ^ハ此^ノ云^フシ^テノ^山ヨ^ウ又^ハ
ヌ^ル人^ノコ^トヒ^キキ^ハヨ^ヒシ^キ人^ニア^ハ又^ハ
ナ^リケ^リト^テ立^テル^様有^シ様^ナレ^ド怖^シ
カ^リケ^リ紐^シゾ^解テ^有ケ^ル身^ヨリ^煙ノ^立ケ^レバ^女怖^シ
立^ケレ^バ女^怖シ^クテ^物モ^不云^レケ^レバ^男
理^也ヤ^極ク^恋給^フガ^哀レ^ニカ^レハ^破魚^ク
テ^暇シ^申テ^畚リ^來タ^ルニ^此カ^ク恐^ル不^レ給^エバ^バ
罷^リ返^ナム^日ニ^三度^燃ル^苦ヲ^ナム^後タ^ル
ト^云フ^テ搔^消ツ^様ニ^失ニ^ケリ^然レ^バ女^此

テ^和ラ^起テ^節ノ^迫ヨ^リ臨^ニケ^レバ^男現^ニ
ノ^音ナ^レバ^節異^ク哀^レオ^トル^物カ^ラ怖^シク^テ
辭^ニ寄^來テ^此レ^解ケ^ヨト^云フ^音只^昔ノ^夫
昔^人ニ^似タル^物カ^ナト^旃ヨ^哀レ^ニ思^ケル^漸
半^計ニ^笛ヲ^吹ク^音ノ^遠ク^廟ニ^ケレ^バ哀^シ
ヨ^シモ^涙ニ^溺レ^テ泣^キ即^シ父^リケ^ルニ^夜
恋^ヒ泣^テ軍^來ヲ^經ル^ニ三^年ト^云フ^秋女^常
ド^モ廟^テモ^不入^レテ^尚死^タル^夫ヲ^ノミ

レ夢カト思ケレドモ夢ニモ非ザリケレバ
奇異少思テ止ニケリ此レヲ思フニ人死ニ
夕レドモ此レ久現ニモ見エル者也ケリトナ
ム語リ傳エタルトヤ

河内禪師牛女靈被借語第二十六

今昔播摩ノ守佐伯人公行ト云フ人有リケ
リ其レガ子ニ佐太夫〇〇〇ト云フ高
倉トニ有リシ者ハ近來有レ顯宗ト云フガ
父也其ノ佐大夫ハ阿波ノ守藤原ノ定成ノ

朝臣ガ共ニ阿波ニ下ケル程ニ其ノ船ニテ
守ト共ニ海ニ入テ死ニケリ其ノ佐太夫ハ
河内禪師ト云シ者ノ類ニテナム有レル其
ノ時ニ其ノ河内禪師ガ許ニ黄班ノ牛有ケ
リ其ノ牛ヲ知タル人ハ借ケレバ渡ヘ遣ケ
ルニ〇〇〇集ル橋ニテ牛飼ノ車ヲ悪ク遣
テ車ノ尻輪ヲ橋ヨリ落シタリケルニ被
テ車モ橋ヨリ落ケルヲ車ノ落ル也ケリト
思ケルニヤ牛ノ踏ハタカリテ不動テ立テ

リケレバ靴ノ切レテ車ハ落テ損ニケリ
牛ハ橋ノ上ニ留テゾ有ケル人モ不案又車
ナレバ人モ不損リケリ弊ニ牛ナラマシカ
バ被テ牛モ損シ十ケシ矢タリトモ無ク
テ其ノ牛矢ニケリ河内禪師ハ此レハ何ナ
ル夏ゾトテ求メ騷ケレドモ無ケレバ離レ
テ山ニケルカトテ近クヨリ遠キテ尋子
サセテケレドモ遂ニ無ケレバ求メ繚テ有
ル程ニ河内禪師ガ夢ニ彼ノ失ニシ依大夫
ガ來タリケレバ河内禪師海ニ落入テ死ニ
キト廟ク者ハ何カデ來タルニカ有ラムト
夢心地ニモ怖シト思々ラヤ會タリケレバ
依大夫ガ云ク己ハ死テ後此人丑寅ノ角ノ
方ニナム侍ルカ其ヨリ此言ニ度〇〇集ノ
橋ノ評ニ行テ苦ヲ受侍ル也其レニ己レカ
眾ノ深クテ身ノ重ク侍レバ案物ノ不堪ニ
テ安ヨリ罷リ行クガ極テ苦ク侍ハ黄班ノ
御車牛ノ力ノ強クテ案侍ルニ堪タレバ暫

ク借申シテ策之罷行シ極ク求メサセ給ヘ
バ今五日有リテ六日申サハ巳ノ時計ニ
返シ申シテハトス強ニ十求騷然世不給ガ
ト云フト見ル程ニ夢覺又河内禪師死ル怪
キ夢シマソ見ワレト人ニ語テ止ニケリ其
後ニ其ノ夢ニ見エキ六日ト云フ巳ノ時計
ニ此ノ牛俄ニ何ヲ思リ來ルモ無クテ歩
入タリ死ル牛極ク大夢ニタレ氣ニテゾ
來タリケルハ然レバ彼ノ〇〇〇集ノ橋ニ

テ車ハ落入リ牛ハ苗リケムシ彼依大夫が
靈ノ其ノ時ニ行會テ力強キ牛カト見テ
借十糸リ行ケルニヤ有ケム死ハ河内禪師
が語リシ也此レ極メテ怖シキ夢也トナム
語り傳エタレトヤ
白井君銀提入井被取語第二十七
今昔世ニ白井ノ君ト云フ傳有キ此ノ述ク
ゾ告ニシ其一本山高辻東ノ洞院ニ候シカ
ドモ後ニモ鳥丸ト云ハ東六角ヨリハ此ニ

鳥丸面ニ六箇堂ノ後合セニヅ住ニ其女房
ニ井ヲ掘ケルニ土ヲ投上夕リケル音ノ石
ニ障テ金ノ様ニ扇ニ付テ白井ノ
君此ヲ怪ムデ寄テ見ケレバ銀ノ鏡ニテ有
ケルヲ取テ置テケリ其ノ後ニ異銀ナド加
エテ小ヤカナル提ニ打セテゾ持タリケル
而ル間備後守藤原ノ良貞ト云フ人ニ此ノ
白井ノ君ハ夏ノ縁有リテ親カリシ者ニテ
其ノ備後守ノ娘共ノ白井ガ房ニ行テ髪洗

ニ湯浴ケル時其ノ備後守ノ羊物ノ此ノ銀
乃提ヲ持テ彼ノ鏡墮セシタル井ニ行テ其
ノ提ヲ井ノ筒ニ居エテ水汲ム女ニ水ヲ入
サセテケル程ニ取〇〇シテ此ノ提ヲ井ニ
落シメテケリ其ノ落シ入ルヲバヤカテ
白井ノ君モ見ケレバ扇千人ヲ呼テ彼レ取
上ヨト云フテ井ニ下シテ見セケルニ現ニ
不見エリケレバ沉ケルナメリト思テ人ヲ
教井ニ下シテ捜セケルニ與カリケレバ驚

キ怪ムデ忽ニ人ヲ集メテ水ヲ汲干シテ見
ケレドモ無シ遂ニ告畢ニケリ此レヲ人ノ
云ケルニ一本ノ鏡ノ全ノ靈ニテ取返シテケ
ルナマリト云ケル然レバ由無キ鏡ヲ見
付テ異銀サヘヲ加工テ被取ニケル夏ニソ
損ナレ此レヲ思フニ定メテ靈ノ取返シ文
ルト思フガ極テ怖シキ也此ナム語り傳工
ムレトヤ

於京極殿有詠古歌音語第二十八

今昔上東門院ノ京極殿ニ住下世給ケル時
三月ノ廿日餘ノ比花ノ盛ニテ南面ノ櫻艶
ス深乱タリケルニ院寢殿ニテ南カセ給ケ
レバ南面ノ日隱シテ向ノ程ニ極シク氣高
ク神〇〇〇タル音ヲ以テコボシテニホフ
花サクラカトト長メケレバ其ノ音ヲ院南
サセ給ヒテ此ハ何ナレ人ノ有ルガト思ヒ
食テ御障子ノ被上タリケレバ御簾ノ内ヨ
リ御覽シケルニ何ニモ人ノ氣色モ無ナリ

ケレバ^ニハ何カ^ニ誰カ云^フレ^ニ変^フトテ教
人^ノ召^シテ見^ルサセ給^フケルニ近^クモ遠^クモ
人不^レ候^ト申^ケレバ其^ノ時^ニ驚^カセ給^テ此
ハ何カニ鬼神^トドノ云^ケレ^バ変^カト恐^ク怖^ク
レサセ給^テ白^殿ハ〇〇〇殿^ニ御^マシ^ケ
ルニ急^テ此^レ變^コソ候^コソ^レト申^サセ給^ル
ヒ夕^リケ^レハ殿^ノ御^返變^ニ其^ハ其^ノ〇〇
〇ニテ當^ニ然^カ様^ニ長^シテ候^フ也トゾ御^返
有^リケ^ル然^レバ院^孫恐^クサセ給^テ此^レ

ハ人^ノ花^ヲ見^テ真^ニ然^様ニ長^メ夕^リケ^ル
ツ^カ密^ク尋^子サ^スレ^バ怖^レテ逃^ゲ去^リ
又^ルニ^コソ有^メト^コソ思^フツ^ルニ此^ノ
〇〇ニテ有^ケレ^バ極^ク怖^シキ變^也ト^シム
被^レ仰^ケル然^レバ其^ノ後^ハ孫^ヨ恐^クサ^セ給^ル
ヒテ近^クモ不^レ御^リケ^リ此^レ思^フニ此^レ
ハ狐^トドノ云^ク夕^ニ變^ニハ^ハ物^ノ靈^トド
ノ此^ノ歌^ヲ微^妙キ歌^ヤナ^ハ思^ヒ初^テ分
ル^カ花^ヲ見^ル毎^ニ常^ニ此^ノ長^クケ^ルナ^ク

リトゾ人疑ニケリ然様人物女靈ナドハ夜
ルナドコソ現ズル変ニテ有レ真日中ニ音
シ奉テ長メケム實ニ可怖キ変也カシ何ナ
ル靈ト云フ変遂ニ不尙工テ止ニケリト十
ハ詔リ樽エタルトヤ

雅通中将家在同形乳母二人詔第二十九

彦昔源ノ雅通中将ト云フ人有りキ丹波ノ
中将トナム云ヒシ其ノ家ハ四糸ヨリハ南
室町ヨリハ西也彼ノ中将其人家ニ住ケル

時ニ二歳許ノ児ヲ乳母抱テ南面也ケル取
ニ只独リ離レ居テ児ヲ遊バスル程ニ俄ニ
児ノ慘々夕夕シク促ケルニ乳母ニ惶ニ音ノ
シケレバ中将ハ北面ニ居タリケルカ此レ
ヲ聞テ何事トモ不知ニテ太刀ヲ提テ走リ
行テ見ケレバ同形ナル乳母二人が中ニ此
ノ児ヲ置テ左右ノ手是ヲ取リテ引レ出フ
中将奇異ク思テ言ク侍レバ共ニ同乳母ノ
形ニテ有リ何レカ實ノ乳母ナラムト云フ

蔓^シ不^ラ知^ス然^レバ定^メテ狐^キナドニソ有^ラ
メト思^テ太^カラヒラメカシテ走^リ懸^ケん
時^ニ一人ノ乳母極^ク消^ツ様^ニ先^ニケリ其^ノ
時^ニ見^モ乳母モ死^スル様^ニテサシタリケ
バ中將人共^シ呼^テ驗^シ有^ル僧^ナド呼^バせ
テ加持セサセ十^ドシケレバ暫^ク許^サリテ乳
母心地^ニ成^テ起^上タリケんニ中將何^ナリ
ツル蔓^ブト向^ヒケレバ乳母^ノ云^フ若^ク若^ク
遊^バカシ奉^ツル程^ニ奥^ノ方^ヨリ不^ラ知^ヌ女

房ノ俄^ニヤ來^テ此^レハ我^ガ子^也ト云^フテ
奪^取ツレバ不^レ被^テ奪^ト引^シ口^ヒツルニ殿^ノ
御^下シテ太^カラシヒラメカシテ走^リテ懸^ケラ
セ給^ヒツル時^ニナ^ム若^ク若^クモ折^テ棄^テ其^ノ女
房奥様工^器ツルト云^ヒケレバ中將極^ク恐^レ
ケリ然^レバ人離^レタラム取^ニハ幼^キ見^共
ツバ不^レ遊^ハシキ蔓^也ト云^フ人^云ケル狐^ノ
〇〇〇タリケルヤ亦^ニ物^ヲ靈^ヤ有^リケム
知^ル蔓^無ツテ止^ニケリトナ^ム語り傳^エタ

ルトヤ
幼児コウジ為護タモヒ枕上マクラノウヘ前マヘ采付サヒツケ血チ詔ミコトノコト常トコ三十トコ
今昔イマキナ或ナラバ人ヒト乃ナラバ遣ツケ入イリ下シタ道ミチ也ナリ今イマ凡トク形カタ二ニ行ユク夕ユフ
リケルニニ幼コウ未ミ鬼キヲ具ツクシタリケルニ其ソノ家イヘ
ニ本ホヨリ靈レイ有アルケルヲ不知シラテ皆ツケ寢ネ計ケリ其ソノ
ノ児コノ枕上マクラノウヘニ火ヒヲ近チカク燃ヒシテ傍ワタリニ人ヒト二三ニ
人ヒト許ヨリ寢ネタリケルニ乳母ニ即ツキテ悟サトヒテ児コニ乳チ
ヲ會アヘテ寢ネタル様サマニテ見ミケレバ夜半ヨルノナカ許ヨリ
塗篋ヌシノ戸カドヲ細目コメニ開キテ其ソノヨリ長ナガ五寸イツサ計ケ十

ル五位イハレ共トモノ月ツキノ裝束ソウソクシタルガ馬ウマニ采サヒテ十
人ヒト許ヨリ次ツギキテ枕上マクラノウヘヨリ渡ワタケルヲ此ココノ乳母ニ怖コソ
シト思オモヒケレバ此ココノ液エキ者モノ共トモ散チト散チテ其ソノ
亦モ投ナゲタリケレバ此ココノ液エキ者モノ共トモ散チト散チテ其ソノ
ノ投ナゲタル打ウチ時トキノ采サヒ毎ツネニ血チナム付ツケタリケル
日ヒ來キ其ソノ家イヘニ有アルムト思オモケレドモ此ココノ夏ナツ
ヲ恐オソテ返ヘニケリ然シカレバ幼コウキ兒キ共トモノ追ツニハ
必カナラズ亦モ時トキヲ可カク為ス。。此ココノ率ヒツク人ヒト皆ツケ云フ。。
。亦モ乳母ニノ心ココロノ賢カシコクテ亦モ時トキヲバシタル也

トゾ人乳母ゾ。○此レノ思フニ不知ラム
取ニハ廣量シテ不^{ユキテトニルベカラ}可^ク行宿^ス世ニハ此レ取
モ有ル也トナム語り傳エタルトヤ

三善清行宰相家渡語第三十一

今昔宰相三善ノ清行ト云フ人有リケリ世
ニ三善宰相ト云フ此レ也淨藏大徳ノ父也
萬ノ夏知テ止^マ無カリケル人也陰陽ノ方
シサ工極メタリ而^{シテ}間^ハ五条堀河ノ邊ニ荒
夕^ニ舊^ク家有リケリ惡キ家也トテ人不佳^シ

テ久ク成ニケリ三善宰相家無カリケレバ
此ノ家ノ買取テ吉キ此ノ以テ渡ラムトシ
ケルゾ親キ族此ノ由ヲ高ク清氣也句タル
香艶ス馥^{カク}バシ麝^{ジヤカク}香ノ香ニ深^ク返^リタリ赤^{アカ}色ノ
扇^{セン}ノ指^{サシ}隱^{カクレ}タル上ヨリ也タル額^{カド}シキ白^{シロ}ク清
氣也額ノ振^ヒタル程^マ眼^メ尻^シ長ク引^キタルニ瓦
目ニ見遣セタル煩^{ワザラ}ハシク氣高シ鼻^{ハナ}口^{クチ}不^レ
何ニ徴^シ○○○○白地^{シロチ}目^メテセ不^レ守^ルト暫^シ評
居^イテ居^イガリ返^ル死^シトテ扇^{セン}ノ去^クタルハ鼻^{ハナ}○○

〇〇〇口服ニ五寸許銀作タレ
リ奇異キ者カト見ル程ニ塗筆ニ入
同ツ宰相其ニ石不騷シテ居タルニ有明
ノ月ノ極テ明キニ木暗キ庭ヨリ淺黄上下
着タル翁ノ年ニ〇〇〇搔タル父校ニ文ヲ指
テ目ノ上ニ棒テ年ニテ橋ノ許ニ高來テ跪
テ居タリ其人時ニ宰相奪テ何更申ス
翁〇〇〇キ歌枯レ小キ音ヲ以テ申サク年
來住候ワル所夕有居給エバ大キナレ

歎キト思給テ愁工申サムガ為ニ糸テ候フ
也ト其ノ時ニ宰相仰テ云ク汝ガ愁ヘ頗ル
不當其人故ハ人家ノ願ズル更ハ次第ニ傳
工テ得ル更也而ルシ汝千人ノ傳工テ可居
キ取シ人ノ悒ヤカシテ不令住シテ押居テ
領ズル極テ非道也實ノ鬼神ト云フ者ハ道
理ヲ知テ不曲子バヨリ怖シケレ汝ハ必ズ
天ノ責蒙ナムトス此レハ他ニ非ズ老狐ノ
居テ人ノ悒ヤカス也鷹犬一匹外ニ有リテ

公^{ミナ}皆^ミ昨^{クニ}殺^{コロ}サセテム物ヲ其人道^{ミチ}徳^{トク}ニ申^{マウ}セト
其時^{トキ}ニ翁^{オウ}申^{マウ}セク他^タ也^{ナシ}給^{タマフ}フ^ル変^ヘを承^{ウケ}可^{ベキ}適^{タカ}取^{トル}無^{ナシ}
シ只^シ昔^{ムカシ}ヨリ任^{マカ}付^ケテ候^{マカ}フ^ル所^{トコロ}ナシバ其^{ソノ}ノ由^ユヲ
申^{マウ}ス也^{ナシ}人^{ヒト}ヲ怪^{オドロク}ヤカシ候^{マカ}フ^ル変^ヘハ翁^{オウ}カ^ガ取^{トル}為^ナニ
非^{アラ}ズ一^{ヒト}兩^{リウ}候^{マカ}フ^ル小^コ童^{ドウ}部^ブノ制^{セイ}ニ宣^{ノボ}ヘ候^{マカ}ヘドモ
制^{セイ}止^トニ毛^{モウ}不^フ揮^ヒニハテ自然^{シゼン}ニ仕^シル^ル変^ヘニヤ候^{マカ}
フ^ルム存^{ゾン}ハ此^{ココ}テ御^{ミコト}マサバ何^{ナニ}カ可^{タカ}仕^シ世^セ向^{ムカ}ハ
隙^キ無^{ナシ}ク候^{マカ}エバ可^{タカ}罷^{マカ}取^{トル}不^フ候^{マカ}只^シ大^{ダイ}学^{ガク}ノ南^{ナン}ノ門^{カド}
ノ東^{ヒガシ}ノ眼^メナム造^{ゾウ}十九^{ジュウニウ}地^チ候^{マカ}フ許^{ヨク}サレテ蒙^{モウ}テ

列^{リツ}

其^{ソノ}ノ取^{トル}工^{コウ}罷^{マカ}リ渡^{ワタ}ラムハ何^{ナニ}カバト宰相^{サイシャウ}御^{ミコト}セ
テ云^{イハ}ク此^{ココ}ク極^{キョク}テ賢^{ケン}キ也^{ナシ}速^{タカ}ニ一^{ヒト}孫^{ソノ}邪^{ジャ}キ烈^{レツ}✓
テ其^{ソノ}ノ取^{トル}工^{コウ}渡^{ワタ}レト其^{ソノ}ノ時^{トキ}ニ翁^{オウ}音^{オン}ヲ高^{タカク}クニ
テ答^{コタ}エテ孝^{コウ}ニ付^{ツキ}テ四^シ五^ゴ十^{ジュウ}人^{ニン}計^{ケイ}ノ音^{オン}ナム
散^{サン}キ答^{コタ}エケル夜^ヤ曉^{キョウ}又^{マタ}レバ宰相^{サイシャウ}ノ家^カノ者^{モノ}共^ニ
迎^{ムカ}エニ來^キ又^{マタ}レバ宰相^{サイシャウ}家^カニ返^{マゼ}テ其^{ソノ}ノ後^{ノチ}ヨリ
バ此^{ココ}ノ家^カヲ造^{ゾウ}ラセテ例^{レイ}ノ様^{サマ}ニシテハ渡^{ワタ}ケ
ル然^{シカ}ル間^マ聊^{リョウ}ニ怖^{オソ}シキ変^ヘ魚^{イサ}クテ止^トニケテ照^{テリ}
ケレバ心^{ココロ}智^チ有^{アル}ル人^{ヒト}ノ變^ヘニ鬼^キナレドモ惡^{アク}

夏モ否不^ニ疑^ハ夏也ケリ思量無^ク久^ク愚^クナル人
鬼ノ奪^ニモ彼^ニ〇〇〇〇也ト云^フ語ヲ傳^フ
タルトヤ

民部太夫頼清家女子語第三十二
昔民部ノ太夫〇〇〇〇ノ頼清ト云^フ者有^リ
リケリ〇〇〇院ノ年願^ニテ大^ニ有^リケル
ニ齋院ノ勘當^ヲ蒙^テ夕^リケレバ其^ノ程木幡
ト云^フ取^ル〇〇取^ル有^ケレバ其^レニ行^テム有^リ
リケル而^ルニ頼清が中間^ニ仕^ケル女有^リ
ケリ名^ヲバ参河ノ御許^トム云^フケル年來

仕^ケルニ其^ノ女京^ニ家^有ケレバ主^ノ頼清
モ院ノ勘當^ニテ木幡^ニ入^居ニケレバ其^ノ
女殿^有テ久^ク京^ニ有^ケル程^ニ頼清が許^ヨ
リ有人^ヲ男^ヲ遣^ハセテ急^ク夏^有リ只^今祭^レ日
來^御下^シツル木幡ノ殿^ハ故^リ夏^有テ昨日
立^世給^ヒニキ山城^{ナル}西^ニ本^ノ人^ノ家^ヲ
借^テ渡^セ給^ヒニ夕^ル疾^ク祭^レトケレバ女
五^ツ許^{ナル}子^ヲ持^タ夕^リケル其^レヲ楢

抱テ急テ行ニケリ行着テ見レバ常ヨリ六
頼清が妻此ノ女ヲ取變態ニテ物ナド食セ
テ急カシ氣ニテ何ニト無物染メ張リ急ギ
ケレバ女モ語共ニ急テ四五日ニ成ニケリ
而ル間主人女此ノ女ニ云ク木幡ニ我が居
タリシ取ニハ木守雜色一丈ヲ十ム置タレ
其レニ行テ悉ビテ可云変ノ有ルヲ行十ム
ヤト女策ハリ又ト云テ子ヲバ同僚ニ預ケ
テ立テ行ニケリ木幡ニ行着テ家ノ内ニ
入タレバ定メテ人無クテ檣澄テゾ有ラム
ト思フニ糸稔ハシクテ有ツル取ニテ是存
見ツル同僚共モ皆有リ奇異ク奥ニ入タレ
バ主モ有リ憂カト思エテ〇〇〇テ急レバ
人々ノ云ク宥称シ參河ノ御許ハ坐ケルハ
何ト久クハ糸稔ヲ不給リツルゾ殿ニハ院ノ
勘當被免給タレバ我々三公告申シニ人遣
タリシカバ此ハ二三日木殿工出テ不御ト
隣ノ人ノ云ク女此トテ返來タレバ何ニ坐

ツルズト云合タレバ女糸奇異ク怖シク思
テ有ノ一ニ然公上口十ニキ周タル気色
テテ云フヲ家ノ内々者共主業ヲ始メテ恐
合ケルニ咲フ者有ケリ女ハ我ガ子ヲ置テ
来ヌルヲ存心學キ者バト思テ物モ不思
エテ然レバ人ヲ遣ハシテ見セサセ給工ト
云ケレバ人ヲ教具シテ遣タリケレバ女行
テ有ツル取テ見ケレバ遙々ト有ル野ニ草
糸高ク生タリ人ノ形無シ胸塞カリテ急テ

子ヲ求ケレバ其ノ子只独リ萩薄ノ瀦タル
中ニ居テ哭ニケレバ母喜乍ラ子ヲ抱キ
取テ本ノ水懽ニ返テ然々有ツト語ケレバ
主モ此レヲ辱テ汝ガ虚言也ト云ケル同
僚共モ糸白寄テブ有リケル然レドモ幼キ
子ヲ野々林ニ將行テ棄置タラムヤハ此レ
ヲ思フニ〇〇十上取奪言フ有ヌレ然レ
ニテ子ヲ不愛リケル憂心者ハ萬人奉テ
向テ惶々死タ〇〇〇〇〇〇〇〇〇〇〇〇

ハ語り傳工タルトヤ

西京人見應天內上老物語第三十三

今昔西ノ京邊ニ住ム者有ケリ父ハ失テ年

老タル母独ナム有ケル男子二人有ケルカ

兄ハ一人侍ナドニテ被^レ仕ケル兄弟ノ

出ノ僧ニテナム有ケル而^レ其ノ母重キ

病ヲ受テ日來煩ケレバ二人子皆副テ西ノ

京ノ家ニ有テ繚ケルニ母始ニ病減氣^レ有ケ

レバ弟ノ僧三条京極ノ邊ニ師ノ有ケル取

エトテ行ニケリ而^レ其ノ母ノ病尚瘥テ

可死ク思エケレバ兄ノ男ハ副テ有リケル

ニ母ノ云ク我^レ必ズ死ナムト此ノ僧ヲ見

テ死ナムヤト兄^レ此^レヲ聞クト云エドモ既

ニ夜ニハ成^レ又從者ハ無ニ三条京極ノ邊ハ

遙也何カハ可^レ幸カラム明旦ニ^レハ碎ニ

遣ハサメト云ケレバ母我^レ今夜ヲ可過心

地不思エ彼^レヲ不見テ死ナム極^レ口惜力

リナムト云フテ力^{チカラ}無ク術無氣^{チカラ}タル氣色ニ

哭ケレバ兄然許思給ニ示公系安キ変也夜
中也ト云命ヲ不顧呼ニ罷ナム上云テ箒三
筋許ヲ持テ只独リヤテ内野通テ行ケルニ
夜亦深更テ冬比ノ変ナレバ風打吹テ怖シ
キ変無限シ暗ノ比ニテ何ニモ物不見工應
天ノト層昌ノトノ向ヲ通ケルニ奇異ク怖
カリケレドモ思ヒ念ジテ過又彼ノ僧ノ房
ニ行着テ弟ノ僧ヲ尋ヌルニ其ノ僧存朝山
工登ニケレバ亦程モ無ク走リ返ルニ初ノ

如ク應天ノト層昌ノトノ向ヲ通ケルニ箒
ノ度ヨリモ増テ怖カリケレバ急テ走リ過
ケルニ應天ノ上ノ層ヲ見上メバ真サ
ヲニ光カル物有リ暗ケレバ何物トモ不見
工又程ニ噉テ額ニシテナムカト嘆ケル
頭毛太リテ死ヌル心地シケレドモ狐ニコ
ソ小有ラメト思ヒ念ジテ過テ西様工行ケ
ルニ豊樂院ノ北ノ野ニ圓ナル物ノ光ル有
リテ其レヲナム鳴ル箒ヲ以テ射ヌリケレ

ハ射散スト見ケレバ笑ニケリ然テム西ノ
京ノ家ニ夜半許ニ返リ着タリケル其ノ怖
ト思ケル氣ニヤ日來温テナム病ケル思
フニ何カニ奇異ク怖シカリナム然レドモ
其レハ定

被降姓名射顯野猪語第三十四

今昔〇〇〇ノ國〇〇〇ノ郡ニ兄弟二人ノ
男住ケリ兄ハ本國ニ朝夕ニ狩ケルヲ役ト
シケリ弟ハ京ニ上テ宮仕ニテ時々本國

ニハ來ケル而ル間其ノ兄九月ノ下ツ暗ノ
此燈ト云フ爰ヲシテ大キナル林ノ當リヲ
過ケルニ林ノ中ニ鞆ヒタル音ノ気色異ナ
ルヲ以テ此ノ燈為ル者ノ姓名ヲ呼ケレバ
怪ト思テ馬ヲ押返シテ其ノ呼ブ音ヲ子
様ニ成シテ火ヲ燭車ニ懸テ行ケレバ其時
ニハ不呼リケリ本人如ク女卒ニ成シテ火
ヲ取テ行ク時ニハ必ラズ呼ケリ然レ
ハ操ニテ此レヲ射バヤト思ヒケレドモ女

手ナレバ可射キ様モ無クテ此様ニシツ
夜半ヲ過ケル程ニ此ク変シ人ニモ不語リ
ケリ而ル間其ノ夢京ヨリ下タリケルニ兄
然々ノ変ナム有ルト語ケレバ弟糸希有ナ
ル変ニコソ侍ナレバレ罷テ試ト云テ燈ニ
ニ行ニケレ波ノ林ノ當ケルニ其ノ弟ノ名
ヲハ不語シテ本ノ兄ガ名ヲ呼ケレバ弟其
ノ夜ハ其ノ音ヲ聞ツル許ニテ及ニケリ兄
何カニゾ聞給ツカト問ケレバ弟實ニ候ニ

ケリ但シエセ者ニハソ候メレ其ノ故ハ實
ノ鬼神ナラバ己ガ名エソ可呼キニ其御名
ヲニソ尚呼ビ候ヒツレ其レヲ不悟ニテ許
ノ者ナルハ明日ノ夜罷テ必ズ射顯シテ見
セ奉ラムト云フテ其ノ夜ハ明ヌ亦ソ夜々
前ノ如ク行テ火ヲ燃シテ其ヲ通ケルニ女
年ナレ時ニハ呼ビテ年未ル時ニハ不呼リ
ケレバ馬ヨリ下テ鞍ヲ下テ馬ニ送様ニ置
テ送様ニ乗テ呼ブ者ニハ女年ト思ハセテ

我レハ予ヲ余ニ成テ火ヲ燭串ニ懸テ籠ヲ番
ニ儲テ過ケル時ニ女年十思ケルニヤ最
如ク兄ガ名ヲ呼ケルヲ音ヲ押量テ射ヌリ
ケレバ瓦答エツト思エテ其ノ後鞍ヲ例ノ
様ニ置テ馬ニ乘テ女年ニテ過ケレドモ音
モ不奪リケレバ家ニ返ニケリ兄何ニカト
問ケレバ勇音ニ付テ射候ツレバ瓦答フ
心地ニツ明テコソハ當リ不當ハ行テ見
ト云フテ夜明ケル下ニ兄弟檢列テ行テ

見ケレバ林ノ中ニ大キナル野猪木ニ被射
射テゾ死テ有ケル此様ノ者ノ人謀ラムト
為ル程ニ由無キ命ヲ亡ス也此レハ弟ノ思
量ノ有リテ射顯カシタル也トテゾ人讚ケ
ルトト大ム語り傳エタルトヤ
有光來死人傍野猪被殺語第三十五
今昔〇〇〇ノ國〇〇ノ大郡ニ兄弟三人ノ男
有リケリ共ニ心極クシテ思量有ケル而ル
ニ其ノ祖死ニケレバ棺ニ入レテ蓋ヲ覆テ

一間有ケル離又ハ取テ置テ葬送ノ日ノ迄
カリケレバ日來有ケル程ニ自然ラ鬚ニ人
ノ見テ云ケル様此ノ死人置タル夜半
許ニ先ル夏ナム有ル怪キ事也ト告ケレバ
兄弟此レヲ聞テ此レハ若シ死人ノ物ナド
ニ成テ先ルニヤ有ラム亦死人ノ物ナ
來ルニヤ有ラム然ラバ此レ様へニ見顯カ
サバヤト云有セテ弟兄ニ云ク我カ音セム
時ニ火ヲ燃テ必ズ疾ク持來リテ契テ夜ニ

成テ弟密ニ波ノ棺ハ許ニ行テ棺ノ蓋ヲ仰
様ニ置テ其ノ上ニ裸ニテ髻ヲ放テ仰様ニ
卧シテ刀ヲ身ニ引副エテ隠シテ持タリケ
ルニ夜半ニハ成ヌラムト思フ程ニ和ラ細
目ニ見ケレバ天井ニ老ル様ニスニ度許先
テ後天井ヲ搔向テ下來ル者ノ有リ月ヲ不
見カ子バ慥ニ何者ト見不見大キヤナナル
者板敷ニドシド看ヌナリ此レ程ニ真サカ
ニ光シタリ死人者即ニタレ棺ノ蓋ヲ取テ

傍ニ置ムト爲ルヲ押量テヒメト抱付テ音
シ高ク奉テ得タリヲウト云フテ服ト思シ
キ取ニ刀ヲ櫛口トテ冥立ツ其ノ時ニ光リ
モ矢又而向无儲テ待ツ度ナレバ尼程無ク
火ヲ燃テ持來タリ抱付テ見レバ大キナ
ル野猪ノ毛モ無キニ抱付テ服ニ刀ヲ被ニ突
立テ死テ有リ見ルニ糸奇異キ度無限ニ此
レヲ思フニ棺ノ上卧タル弟ノ心糸ムクツ
ケル死人ノ取ニハ必ず鬼有リト云フニ然シ

カ卧タリケム心極テ難有ニ野猪ト思ル時
ニコソ心安ケレ其ノ前ハ只鬼トニソ可思
ケレ火燃テ疾ク來ル人ハ有ナム亦野猪ハ
由無キ命亡ス奴也トナム語り傳エタルト
ヤ
於播摩國印南野殺野猪語第三十六
今昔西ノ国ヨリ脚力ニテ上ケル界有リ
リ夜ニ晝ニ成シテ只独り上ケル程ニ播摩
人國ノ印南野ヲ通ケルニ日暮ニケレバ高

立寄キ取ヤ有ルト見廻シケレドモ人氣遠
キ野中十レバ可宿取モ無シ只山田守ル賤
ノ小サキ庵ノ有ケルヲ見付テ今夜許ハ此
庵ニテ夜ヲ明サムト思テ這入テ居ニケリ
此ノ男ハ心猛ク〇〇也ケル者ニテ糸輕ニ
ヤカニテ太刀譚ヲ常テゾ有リケル所ク人
離レタル田居中十レバ夜十レドモ服物十
ドモ不脱マカズ下イナ寝シテ音モ不サ出テ居タリケル
程ニ夜ヲ深更ル程ニカ髻ニカ鬚ニカ鬚ケバ西ノ方ニ

金ヲ扣テ念佛ヲシテ數ノ人遙ヨリ來ル音
有リ男糸怪ク思テ來ル方ヲ見遣レハ多ノ
人多ノ火共ヲ燃シ列テ僧共十ド數金ヲ打
テ念佛ヲ唱エ只ノ人共モ多クシテ來ル也
ケリ漸ク近ク來ルヲ見シハ早ク葬送也ケ
リト見ルニ此ノ男ノ居タル菴ノ傍糸近ク
只來ニ來レバ氣六借キ度無限ニ然テ此人
庵ヨリ二三段許去テ死人ノ棺ヲ持來テ葬
送不然レハ死ノ男絲音既不動テ居

夕リ若シ人ナド見付テ向ハ有テ、
西ノ国ヨリ上ル者ノ其人暮レテ菴ニ宿レ
ル由ヲ云ハムナカ思テ直ルニ亦菴送テ
取ハ兼テヨリ皆其ノ儲シテ驗キ物ヲ此レ
ハ晝然モ不見リツレバ極テ怪キ事ナリ
ト思ヒ居タル程ニ多人人集リ立置テ皆菴
送^ツ畢テツ其後亦鈿^チ釵^チ持タル下衆共負
不知^ラカ^カ來テ墓ヲ尺葉ニ其ノ上ニ卒都婆ヲ
持來テ起ツ程無ク皆拈^リ畢テ後ニ多人人皆

返ヌ此ノ男其ノ後中々ニ頭毛落リテ怖シ
キ莫無限ニ夜ノ疾ク明ヨカシト心モト無
ク思ヒ居タルニ怖シキ一ニ此ノ墓ノ方
ヲ見遣テ居タリ見レバ此ノ墓ノ上勤ク様
ニ見エ僻目カト思テ詰ク見レバ現ニ勤何
テ勤クニ有ラム奇異キ事ナト思フ程勤
ク取ヨリ思ヤニヤツル物有リ見レバ裸ナ
ル人ノ身ヨリヤテ腕身ナドニ火ノ付タル
ヲ吹拂ヒツ、立去テ此ノ男ノ居タル菴ノ

方様ニ只來ニ來也ケリ暗ケレバ何物ト
ハ否不見五器量ク大キヤカナル物也其ノ
時ニ男ノ思ハク葬送ノ取ニハ必ズ鬼有リ
其ノ鬼ノ秘レヲ噉ハムトテ來ニコリ有リ
ケレ何様ニテモ我が身ハ今ハ限リ也ケリ
ト思フニ同死ニシテ此ノ菴ハ狭ケレバ入ナ
バ惡カリナム不入ヌ菴ニ鬼ニ走リ向テ切
テムト思テ太刀ヲ抜テ菴ヨリ踊々テ、鬼
ニ走リ向テ鬼ヲフツト切ツレバ鬼被切テ

逆様ニ倒レヌ其ノ時ニ男人郷ノ近キ方様
エ走リ逃ル莫無限ニ遠ク走リ逃テ人
郷ノ有ケルニ走リ入ヌ人ノ家ノ有ケルニ
和ラ寓テ内服ニ曲下リ居テ夜ノ明ルヲ待
ツ程心天ト無ニ夜明テ後ニ男其ノ郷ノ人
共ニ奮テ然々ノ莫ノ有ツレバ此ク逃テ來
ル由テ詔レバ郷ノ人共此レヲ聞テ奇異
ト思テ去來行テ見ムト云テ若キ男共ノ勇
タル敷男ヲ具ニ行テ見ケレバ夜前葬送

世に取^{ハカ}墓^{ハカ}モ卒^ソ都^ト婆^ハモ魚^ナシ火^ヒ十^トドモ不^ク敬^ラ
又^マ只^シ大^クキナ^ル野^ノ猪^ヲ切^キ殺^シテ置^キタリ實^ニ
高^ク異^ニキ^ク変^ハ無^ク限^ニシ此^レ思^フフニ野^ノ猪^ノ此^ノ
男^ノ菴^ニ入^ルケルヲ見^テ恐^ケムト思^テ謀^ルタ
リケル変^ニニソ有^ルタレハ益^ニ無^クキ熊^シテ死^ニ
スル奴^ヲカテト皆^ノ人^云噎^ケル然^レバ人^離
レ又^ク子^ノ野^中十^トドニ人^女ニテハ不^ト宿^ル
一^トジキ^ク変^也ケリ然^テ男^ハ京^ニ上^テ語^ケル
シ傳^テ此^ク語^リ傳^ヘタルトヤ

狛変大相木被射殺語第三十七

今昔^{〇〇}ノ比^ニ春日^ノ宮^司ニテ中^臣ノ〇
〇〇ト云^フ者^有ケリ其^レガ甥^ニ中^太夫
〇〇〇云^フ者^有ケリ其^レガ馬^食失^タリ
ケレバ其^レ求^メテ其^ノ中^太夫^從者^一人
シ具^シテ我^レハ胡^録楡^負テ令^ニケリ其^ノ
佐^ム取^ル以^テ名^ヲバ祭^良ノ京^ノ南^ニ三^橋ト云
フ取^也ケリ中^太夫^其ノ三^橋ヨリ令^テ東^ノ
山^様ニ來^メテ二^三十^町計^行ケレバ日^モ

暮^{クシ}暈^{ヨリ}テ夜^ヨニ^ニ成^ニケリ^リカボ^ロ月^{ツキ}夜^ヨニ^ニテ^テゾ^ゾ有^ル
ケル^ル馬^{ウマ}ヤ食^ク立^ルル^ルト見^ル行^クケル^ル程^ニ木^ノノ大^キ
サ屋^ノニ^ニ同^ジ計^ハハ有^ラムト見^ルユル^ル程^ノ木^ノ大^キ
長^シ丈^ノ許^ク有^ルケル^ル一^ニ段^ノ許^ク去^リキテ立^リケレ^バ
中^ノ太^夫死^シテ見^付テ其^ニ突^ク居^テ死^スノ從^者
ノ男^ヲ呼^寄セテ^テ云^フ夕^モ若^シ我^ガ僻^目カ亦^物
ニ^ニ逆^ハサレ^テ不^レ思^ヒ懸^ケ又^モ方^ニ來^ニタル^ルカ^カ
ノ^ノ立^ル相^ノ木^ハ和^尊ノ目^ニハ見^ユヤ^ト同^ジ
ケル^ルハ男^已レ^レ然^シカ見^侍リ^ト答^フレ^バ中^太

夫^カ然^ラテハ我^ガ僻^目ニ^ハ非^ズテ迷^ハシ神^ニ値^フ
テ不^レ思^ヒ懸^ケ又^モ取^ニ來^ニタル^ルコ^ソ有^ケレ^ド死^ス
ノ^ノ国^ニ取^テ死^スノ許^シ相^木有^トハ何^コニ^テ
見^{タル}ト^ト同^ジケレ^バ從^者ノ男^更ニ^ニ思^ヒ不^レ侍^ル
又^モ其^レ相^ノ木^一本^侍レ^ドモ其^レ小^キ
キ^キ木^也ト云^ケレ^バ中^太夫^然レ^バ日^既ニ^ニ迷^ル
ハ^ハサレ^レニ^ケル^ルゾ何^カセム^ト案^ル極^テ怖^シ
去^來及^ナム家^ヨリ何^所計^來タル^ルラ^ム六
借^キ能^カナ^ト云^フテ返^ナム^ト案^ル几^時ニ^ニ從^ル

者ノ男ノ云ク此許ノ変ニ儻テ故モ無ク過
シテムハ與下ノ夏ナレベ来地ノ楢木ニ箭
ヲ射立テ置テ夜明ヨリ尋テ御覽セメト云
ケレバ中太夫現ニ然モ有ル変也去來然ハ
二人シテ射ムト云テ主モ從者モ共ニ弓ニ
箭ヲ番テケリ從者ノ男然ラバ今少シ歩セ
寄テ射サセ給ヘト云ヒケレバ共ニ歩ヒ寄
テ二人各弓一度ニ射タリケレバ箭ノ尻答
フト圍ケルマニ其ノ楢ノ木俄ニ笑ニケリ

然レバ中太夫然レバヨ物ニ値ニケルニコ
ソ有ケレ物ニ去來還ナムト云ケテ逃ルガ
如クニシテ返ケリ然テ夜明ニケレバ朝ニ
中太夫從者ヲ呼デ去來夜前ノ所ニ行テ尋
テ見ムト從者ト二人行テ見ケレバ老ノ老
夕リケル楸ノ楸ノ枝ヲ一ツ啗ヘタリケル
ガ腹ニ箭ヲ二ツ被射テテソ死テ卧タリ
ケル此レ以見テ然レバコソ夜前ハ此ノ奴
ヲ逐ハシ定ル也夕リ上云テ箭ヲ抜テ及ニ

ケリ此ノ夏ハ只此ノ二三軍ガ内ノ夏ナリ
ベシ世ノ末ニモ此ハ帝首ノ夏ハ有リケリ
然レバ道ヲ踏違工不知又方ニ行カ公ヨモ
怪シムベキ夏也トナム語リ傳工又レトヤ
狐変女祓値播摩安高語管三十八
今昔播摩ノ安高ト云フ近衛舍人百ケリ右
近將監貞正ガ子也法建院ノ御隨身ニテナ
ム有リケルガ未父若カリケル時殿ハ内裏
ニ御マシケル間父ニ女高ガ家ハ西ノ京ニ

有リケレバ安高内ニ候ケルガ從者ノ不見
エリケレバ西ノ京ノ家ニ行クトテ只独リ
内通りニ行ケルニ九月ノ中ノ十日許ノ程
ナレバ月極ク明キニ夜抄深更テ妻ノ松原
ノ程ニ濃キお夕ル袖ニ紫苑色ノ綾ノ袖重
子テ着夕ル女ノ童ノ前ニ行クニ様躰頭ツ
キ云ハム方無ク月影ニ〇〇テ微妙安高
ハ長キ背ヲ履テヨソノキ汗クニ歩ミ並ム
テ見セバ繪書夕ル扇ヲ指隠シテ顔ヲ吉ク

毛不見せ不額頰十トニ髪拾懸ヒキカケ又九云ハニ
乃無ナシ嚴氣也安高近ク寄テ觸フ這ニカカ薰ノ香極
クナ爾ニ此ク夜深更又九日何レノ御方ノ人
ノ何ナニ工御スルゾト安高云へバ女西ノ京
ニ人ノ呼へハ行クヤト答テ安高人ノ許セ
ムヨリハ安高カリ去來給ニト女咲ク九音
ニテ誰ト知テカハト答テ九極ク愛敬付ク
リ知ク互ニ語ニ行ク程ニ近衛ノ御門ノ内
ニ安高入ヌ安高ガ思フ様豊樂院ノ内ニハ

人謀ル狐有ト率クゾ若此レハ然ニモヤ有
ラム此奴驚ニテ試ム顔ヲフウト不見セ又
カ怪キニト思テ安高女人袖ヲ引へテ此ニ
暫ニ居給へハ率ニベキ更有リト云工バ女
扇ヲ次テ顔ニ指隠シテカハヤクヲ安高実
ニハ我レハ引剥ハリヤ衣剥ハテムト云フハ
ニ紐ヒモヲ解テ引編キテ八寸許ノカノ凍コホリノ
様ナルヲ扱テ女ニ指宛テシヤレハ口搔切
テムト其ノ衣奉タト云テ髪ヲ取テ柱ヒシラニ押

付天刀ヲ頸ニ指宛ツル時ニ女人艶不^シ息^キ
尿^シ前^ニ教^ト馳^カ懸^カ其^ノ時^ニ安高驚テ免^レ
ス際^ニ三女怒^リ狐^ノ成^シテ内ヨリ走り來^リテ
コウクト鳴^クテ大宮堂ニ逃^テ去^リ又安高此
レヲ見^テ驚^シ人^ト言^フヤ有^ルムト思^フテ子^ト不^レ
殺^リツルニ此^ノ知^ルタラシカハ必^ズ殺^シテ
一^ニシ^テ妬^ク悔^シ久^ク思^フエケレドモ甲斐無^ク
テ止^メケリ其^ノ後安高夜中曉ト不^レ云^フ内通^リ
ニ行^ケレドモ狐懲^リニケルニヤ更^ニ不^レ值^リ

ケリ狐微妙^ニキ女ト變^ジテ安高ヲ○○サニ
ト孝^ル程^ニ希^ク有^ルノ死^シ不^レ為^リテナム有^ルケ
ル然^レバ人遠^カラム野^ノナムドニテ独^リ向^テ
ニ言^キキ女ナド見^エムヲバ廣量^シテ不^レ觸^ル
這一^ニシキ事^也此^レモ安高が心^バ兵^ノ有^テ
女^ニ強^ク不^レ能^ク三^テ不^レ被^ル○○ス也トナム語^リ
り傳^エテ交^ルトヤ
狐變人妻形來家語第三十九
今昔京ニ首^ニ九^ノ雜也男ノ妻夕暮方ニ暗^ク

成程ニ要是有大路ニ定入りケルカ良
久以不返來リケレバ夫何ト逢ナラムト怪
ク思テ居タリケル程ニ妻入來タリ然テ暫
許有ル程ニ亦同顔ニシテ有様露許モ違タ
ル取モ無キ妻入來タリ夫此レヲ見ルニ高
異キ莫無限ニ何ト云レ一人ハ狐ナド云
ソハ有ラメト思ヘドモ何ヲ實ノ妻ト云フ
莫シ不知子バ思ヒ廻スニ後ニ入來タリ妻
コソ寤メテ狐ニテハ有ラメト思テ男太刀

ヲ按テ後ニ入來タリツル妻ヲ走リ懸リテ
切ラムト登ルハ具ノ妻此ハ何カニ我レヲ
バ此ハ妻ルツト云フテ泣ケハ亦前ニ入來
タリツル妻ヲ切ラムトテ走懸レバ其レモ
亦手ヲ擲テ泣キ逞フ然レバ男思ヒ纏ニハ
此彼騷グ程ニ尚前ニ入來タリツル妻ノ怪
ク思テケレバ其レヲ捕エテ居タリ程ニ其
ノ妻奇異ク鼻キ灰ヲ敷ト馳懸タリケレバ
夫鼻サ床不堪ニテ折免タリケル際ニ其ノ

妻忽ニ狐ニ成テ方ノ窟タリケルヨリ大路
ニ走り去テコウノト鳴テ逃去ニケリ其ノ
時ニ男妬ク悔シク思ケレドモ更ニ甲斐無
シ此レヲ思フニ思量モ無カリケル男也カ
シ暫ク思ヒ廻シテ二人ノ妻ヲ捕ヘテ縛リ
付テ置タラマシカバ終ニハ顯レタマシ糸
口惜ク逃シタハ郷ノ人共モ來集テ見墮
ニケル狐モ益無キ能カト希有ノ命ヲ生テ
ゾ逃ニケル妻ノ大路ニ有ケルヲ見テ狐ノ

其ノ妻ノ形ト變ジテ謀タリケル也然レバ
此様ノ妻ノ有ラムニハ心ツ靜メテ可思廻
也希有ニ突ノ妻ヲ不殺リケル莫コソ賢ク
トゾ人云ケルトオム語リ傳ニタレトヤ
狐託人被取玉乞報恩語第四十
今昔物ノ氣病為レ取有ケリ物託ノ女ニ物
託テ云ク己ハ狐也常ニ成シテ來レルニハ
非ズ只此ハ取ニハ自然テ食物散〇〇フ物
ガカシト思テ指臨テ侍ルヲ此ノ被召篋テ

付ル也ト云テ懐ヨリ白キ玉ノ小栴子ナド
ノ程ナルヲ取テ折上テ玉ニ取ルヲ見ル
人可咲^シ氣^ゲナク玉カ^ナ此^ノ物託人女ノ本ヨ
リ懐ニ持テ人謀ラムト云ルナマリト疑ヒ
思ケル程ニ候王^ノ君^キ侍ノ男^ノ勇^イタルガ居
テ物託人女ノ其ノ玉ヲ折上タルヲ俄ニ^ニ手
ニ受テ取テ懐ニ引^キ入^レテケリ然レバ此ノ
女ニ託タル狐ノ云ク極キ熊^ノ力^ナ其ヲ返シ
得セヨト云ケレドモ男^ノ辱^キモ不^レ入^レシテ居

タルヲ狐^ノ泣^クク男ニ向テ云ク其レハ其ノ
玉取^リテト云フトモ可^キ持^キ様ヲ不^レ知^ラ子^バ
和^主ノ^益ハ^益不^レ有^レ我^レハ其ノ玉被^レ取^テ
ハ極^キ損^ニテナム可^キ有^シ然レバ其ノ玉返
シ不^レ令^レ得^バ我^レ和^主ノ^益メニ永^ク讐^ト成^ナ
ラム若シ返シ令^レ得^タラバ我^レ神ノ如クニ
シテ和^主ニ^副テ守^ラムト云フ時ニ此ノ男
由^シト思^フ心付^テ然^ラバ必^ズ我^ガ守^ト成^ナ
リ給^ハヤト云^テ狐然^ラ也必^ズ守^ト成^ナ

ラハ此ハ者ハ勢々虚言不為亦物以恩不思
知ト云コト更無ト云工ハ此ノ男此ノ擲サ
世給工ル護法護世サセ給フヤト云工ハ狐
實ニ護法モ聞コト食セ玉ヲ返シ得サセタ
ラバ慥ニ守ト成ラムト云工ハ男懷ヨリ玉
ヲ取テシテ女ニ與工ツ狐返シ喜テ受取ツ
其ノ後驗者ニ被進テ狐去ヌ而ル間人ニ有
テ具ノ物託人女ヲヤガテ引工テ不念立シ
テ懷ヲ授ケルニ敢テ其人玉無カリケリ然

レバ實ニ託タリケル物ノ持タリケル也ケ
リト皆人知ニケリ其ノ後此ノ玉取ノ男太
慕ニ器ヲ返ケルニ暗ク成シ裡ニ御堂ヲケ
テ返ケレバ夜ニ入テゾ外野ヲ通ケルニ應
天門ノ裡ヲ過ムト慕ニ極ク物怖シク思
エケレバ何ナルニカト怪ク思フ裡ニ實ヤ
我レヲ守ラムト云シ狐有カシト思ヒケテ
暗キニ只独リ立テ狐ト呼ケレバコウク
ト鳴テ定來ニケリ見レバ現ニ有リ然レバ

コソト思テ男狐ニ白テ和狐実ニ虚言不毒
リケリ糸哀レ也此ヲ通ラムト思フニ極テ
物怖シキヲ我レ送レト云ケレバ狐聞知顔
ニテ見返々々行ケレバ男其ノ後ニ行クニ
例ノ道ニハ非テ異道ヲ經テ行クテ狐立過
下リテ脊ヲ曲テ按豆ニ歩テ見返ル取有リ
其ノ下ニ男モ按豆ニ歩テ行ケバ人ノ氣
色有リ和ヲ見レバ引籠兵杖ヲ帯シタル者
共教^{アタマ}立テ走ノ定メヲ奪ルヲ垣^キ越シニ和ヲ

聞ケバ早ニ盗人ノ入ラムズル取ノ意定ム
ル也ケリ然レバ其ノ盗人共ハ道理ノ道ニ立ル也
ケリ然レバ其ノ道ヲバ經テ迫ヨリ將^シ遁ル
也ケリ狐其レヲ知テ其ノ盗人ノ意テル道
ヲバ經タルト知又其ノ道也畢ニケレバ狐
ハ笑ニケリ男ハ平カニ家ニ返ニケリ狐此
レニ非ズル様ニシツル常ニ此ノ男ニ副^トテ
多ク助カル意共ノ有ケル實ニ侍ラムト云
ケルニ違フ意無ケレバ男返々々哀レテ

思ケル彼ノ玉ヲ惜デ不與ラシカハ男言
キ更與カラズ然レハ賢ク後ニケリトゾ
思ケル此レヲ思フニ此様ノ者ハ此ク者ノ
恩ヲ知リ虚言ヲ不為ヌ也ケリ然レバ自然
ラ便宜有テ可助カラム更亦ラム時ハ此様
ヲバ必ず可助也但シ人ハ心有リ因果ヲ可
知者ナレドモ中々歎ヨリハ者ノ恩ヲ不知
不實ス心モ有ル也トナム語り傳エタルト
ヤ

高陽川狐妻女茶馬尻語第四十一

今昔仁和寺ノ東ニ高陽川ト云川有り其川
ノ邊ニ夕暮方ニ成レバ若キ女ノ童ノ見因
穢氣無キ立次ルニ馬ニ茶ヲ京ノ方ニ過元
人有レ然其女ノ童其ノ馬ノ尻ニ茶ニ罷
ラムト云ケレバ馬ニノリタル人茶ト云
フテ案セタリケル四五町許馬ノ尻ニ茶テ
行ケルガ飯ニ馬ヲ引テ落テ逃テ行ケ流
ラ追ケ世ガ狐ニ成テ語ラズト鳴テ走り去

ニケリ如此少為ニ度既ニ度之ニ成ニ上
工ケルニ滝口ノ本前滝口共数居テ物語
シケルニ波ノ高陽川ノ女ノ童ノ人ノ馬ノ
尻ニ染ル変リ云々アリケルニ一人若キ滝
口ノ心極ク思量有ケルガ云ク己ハシモ彼
ノ女人童ヲバ必ズ搦候ナムカシ人ノ弊テ
逃スニエソ有レト○○ノ滝口共ノ勇々
ル聞テ更ニ否ヤ不搦ナムト云ケレバ此ノ
搦メムト云フ滝口然ラバ明日ノ夜必ズ搦

テ將糸ラムト云ケレバ異滝口共ハ云ヒ三
ニタル変ナレバ否不搦シト固ク諍テ明日
ノ夜ヲ具スシテ只独リ極テ賢キ馬ニ染テ
高陽川ニ行テ河ヲ渡ルニ女ノ童不見工不
能チ亦返テ京ノ方工來ルニ女ノ童之リ步
過ルヲ見テ童其ノ御馬ノ尻ニ染セ給工ト
亦嘆テ不徳云フ榊愛敬付タリ瀧口疾ク染
レ何チ許カムズルゾト向工ガ女ノ童京工
罷ルガ日ノ暮ヌレバ御馬ノ尻ニ染テ罷ラ

ム上思フ也ト云エバ昂子案セツ案リヌル
マ、ニ滝口ノ儲タリケ凡物ナレバ指繩ヲ
以テ彼ノ女童ノ腰ヲ鞆テ結解テ女人童何
ト此レバシ給フゾト云ヒケレバ滝口好サ
リ將行テ抱テ寢ムズレバ逃モゾ多ト思エ
ハ也ト云フテ將行クニ既ニ暗ク成ヌ一糸
ヲ東様ニ行ケレバ西ノ大宮者過テ見レバ
東ヨリ多クノ火ヲ燃シテ列テ車共敷遣次
ケテ葉ヲ追ヒ墮テ來ケレバ滝口可然人ノ

御スルナメリト思テ折返テ西ノ大宮ヲ下
リニ二糸ヲ行テ二糸ヨリ東様ニ行テ東
ノ大宮ヨリ土御門下デ行ニケリ土御門ノ
内ニテ侍テト云置タリケレバ從者共ヤ百
ルト向ケルバ皆候フト云フテ十人許ヤ來
ニタリ其人時ニ女人童ヲ結付タリ指繩ヲ
解テ列落シテニヤ眩ヲ捕テテ内ヨリ入テ
前ニ火ヲ燃サセテ本殿ニ將行タレバ滝口
皆君並テ侍ケルバ着テ聞テ何ニゾト口々

ニ云^イエハ此^ニ擲^カテ候^フト答^フ女童^ハ泣^テ
有^ハ免^シ給^テ下^テヨ人^々ノ御^マスニコソ有^ル
ケレト佗^ニ送^リニケレ州^モ不^レ免^シ行^キ將^ニ行^ク又^レ
ハ滝^口共^ニ皆^ヤテ立^テ並^ニ廻^リテ火^シ明^ク燃^シテ
此^ノ中^ニ放^テ下^ス云^ハ此^ノ滝^口ハ逃^モコ
ソ^ス否^ハ不^レ放^シト云^フコトヲ皆^ク知^ラ
番^ツテ只^ニ放^テテ與^テ有^リ〇〇〇シヤ腰^射唇^工
ム然^リトモ一人^コソ射^〇ハヅサメトテ十
人^許籠^リ番^テ指^サ宛^テ有^レハ此^ノ滝^口然^バ

トテ放^テキツ其^ノ時^ニ女^ノ童^狐ニ成^テコ
ウ^クト鳴^テ逃^レ又^レ滝^口共^ニ立^テ並^リツルモ皆
搔^消ツ様^ニ矢^又火^モ抄^消ツレハ暗^ニ成^リ又
滝^口手^迷シテ從^者共^ク呼^ブニ從^者一人
モ逃^レ見^廻セハ何^クトモ不^レ思^フ又^レ野^中ニ
テ有^リ心^迷ヒ肝^騒テ怖^シキ変^無限^シ生^キ夕
ル^心地^モ不^レ委^子思^ヒ念^シテ皆^ク此^ヲ
見^廻ハ山^ノ程^近ノ様^ヲ見^ル鳥^部野^中
ニ有^リ土^御門^ニテ馬^ヨリ下^リト思^フ

二馬毛何三御所カハ有ラム早夕西ノ大宮
日リ打廻ル止思ハ此工來三ケル也ケ
リ一條ニ火燃テ值夕リツル毛狐ノ〇〇〇
ケル也ケリト思テ然ルトテ可有夏ニ非子
ハ歩ニテ漸夕返ケル程ニ夜半計ニツル家ニ
返夕リケル次ノ所ハ心地乱レテ死夕ル
様ニテガ即シ夕リケル滝口共ハ其ノ夜待
ケルニ不見エリケレバ何主ノ高陽川ノ狐
櫛メムト云ヒシハ何ニ十ト口ハニ云暖テ

使テ遣テ呼ケレバ三日ト云フ夕方吉ク病
夕ル者ノ氣色ニテ本取ニ行夕リケレバ滝
口共一夜ノ狐ハ何ニ十ト云ヒケレバ此ノ
滝口一夜ハ難塊キ病ノ罷免テ候ヒシカバ
否不罷候ヒキ然ラハ今夜罷テ試候ハムハ
滝口共此ノ度ハ二ツヲ櫛メヨトゾ嘲ケレ
ト其此人滝口信也高ケリ心ハ内ニ思ケル
様初被謀タケル今夜ハ狐ヨモ不定來共若
此年來落タガ終夜也其毛身ヲ放タバ

ソ人ニテ有ルケシ痛久責ケレバ遂ニ狐ニ
成テ有ケルヲ續松ヲ火ヲ以テ毛モ無クセ
ルニク焼テ○○○ヲ以テ度々射テ已ヨク
ヨリ此ニ熊ナセソト云テ不殺シテ放タリ
ケレバ否不^エ歩^ア川ケテ^ドモ漸ク逃テ去リケ
リ然テソ此ノ滝口前ニ被謀テ皇部野ニ行
タリシ度共委ク語ケル其人後十餘日許ニ
有テ此ノ滝口尚^ナ試^ミムト思テ馬ニ乘テ高
陽川ニ行タリケレバ前^ニ之^ノ女ノ童吉夕^ヤ病^マ夕

ル者ノ気色ニテ川邊ニ立テリケレバ滝口
前ノ様ニ此ノ馬ノ屍ニ架レ和児ト云ヒケ
レバ女ノ童^ラ乘^ラムハ思エドモ焼給^フガ難^カ
魁ケレバト矢^ニケリ人謀^ハムト^ス此^ノ程ニ
糸^カ幸^キ目見^タル狐也^カ此^ノ變^ハ近^キ變
ナルベシ奇^キ異^イノ變^ナレバ詔^リ傳^エタル也^{ナリ}
此^レヲ思^フニ狐^ハ人^ノ形^ト變^ズル^ハ昔^ニ
ヨリ常^ニ變^ス也^{ナリ}然^レドモ此^レハ揭^テ皇^ノ謀^テ
皇^部野^ニ行^ク也^{ナリ}然^レハ^ハ何^ト

後人度公車毛無少道毛不違リケルニカ人
 ノ心依テ頼メリト人疑ヒケルト十
 ム語リ傳エタルトヤ
 九京屬邦利延位送神語笈四十二
 有昔三条人院人天皇ノ御時ニ石清水ノ行
 幸有ケルニ九京ノ屬邦ノ利延ト云者傳奉
 シテ仕タリケルニ九条ニテ可留カリケル
 シ何ニ思ケルニカ長岳ノ寺テト云フ所ニ
 テ行ニケリ其ヲ行ケル程ニ人共有テ此ノ

邊ニハ送ハシ神有ルナルゾカシト云ハハ
 渡ケル程ニ利延モ然カ率クゾト云テ行
 ケルニ日毛漸ク下レハ今ハ山崎ノ渡ニハ
 行着ヌベキニ怪ク長岳ノ邊ヲ過テテ訓ノ
 川邊ニ行クト思ヒバ亦寺テノ岸ツ登ル寺テ
 シ過テ行キ持行ク程ニ七訓ノ川ニ來テ渡
 ルト思ヒハ亦過ニ桂川ヲ渡ル漸ク日毛
 暮方ニ成リ又最後ヲ見レドモ人一人毛不
 見エ成所又多ク次キ行ツル人毛皆不見エ

而ル間夜ニ成ヌル奇戸ノ西ノ方十九極
屋堂ノ檐ニ下居テ夜ヲ明シテ朝思工ハ我
✓ハ九京ノ宮庭也早九条ニテ可通カリ
ルニ此ニ下テ耕リツラム極下リテ由魚
其ニニ同取ニ路返シ廻行ケルハ九条ノ程
ヨリ送ハシ神託テ將狂ハシテ行カセケル
ナメリト思テ其レヨリ十ム西ノ京ノ家ニ
ハ返リ來タリケル然レバ送ハシ神ニ値ヌ
ルハ希有ノ事也此ク心ヲモ〇〇カシ道

シモ違エテ謀ル也狐十ドノ事ニヤ有ラ
ム此レハ利延カ語りシ也希有ノ事ナレバ
此ク語り傳エタルトヤ

頼光郎等平季武值産女詔第四十三

今者源ノ頼光ノ朝臣ノ家濃守ニテ有ケル
時ニ〇〇〇ノ郡ニ入テ有ケルニ夜ニ侍ニ
數ノ兵共集リ居テ万ノ物詭ナドシケルニ
其ノ國ニ渡ル前フ産女有テリ夜ニ成
リテ其ノ渡ル人有レバ産女児ヲ哭セテ

此レ抱^{イダケク}々^クト云十九ト云フ^イ変^シ云^ク也
リケル一人有リテ只今其ノ渡ニ行テ後
リ十ムカト云レバ^イ早^クト云^ク者ノ
有テ云ク已ハ^シモ只今也トモ行テ渡リ十
ムカト云レバ^イ異者共者テ千人ノ軍ニ
一人懸右テ射給テ^イ隻ハ有トモ只今其ノ渡
ヲハ^イ懸ヤ渡給^テラムト云ケレバ季武糸安
ク行テ渡リ十ムト云ケレバ^イ此ク云フ者共
極キ^イ隻侍トモ否不渡給ハ^シト云ヒ^イ立^テニケ

リ季武モ然許云立ニケレバ^イ國ク許ケル程
ニ此ノ諱^{アラフ}フ者共八十人許者ケレバ只ニテ
ハ否不^{アラフ}諱ハ^シト云フテ鎧甲ヲ胡録吉ニ馬
ニ鞍置テ^イ折^テ也ノ^イ太^クカト^シ各取^クヤサムト
懸^{カケ}テケリ亦季武モ若^シ否不^イ渡ハ然許ノ物ヲ
取^クヤサムト^イ掣^テ後季武然^シバ一定^カト云ヒ
ケレバ^イ然^シク云者共然^シ也^イ邊^シト^イ勵^テ下^シケ
レバ季武鎧甲ヲ^イ著^キ多^ク胡録ヲ^イ負^ヒテ從者モ何
テ^イ可^ク知^ルニ季武が云ク^イ此ノ^イ負^ヒタル^イ胡録ノ

上^{ウハカニ}差^サノ箠^ツヲ一筋^{ヒトスジ}河^{カハ}ヨリ彼^カ方^{カタ}ニ渡^{ワタ}テ去^サリ
テ返^ヘラ^ルム朝^{アサ}行^{ユク}テ可^コ見^ミシト云^{イハ}テ行^{ユク}又^{マタ}其^{ソノ}ノ後^{ノチ}
此^{ココ}ノ諱^{トガナヒ}ヲ者^{モノ}共^{トモ}ニ中^{ナカ}ニ若^シク勇^{ユウ}又^{マタ}凡^{ソレ}三人^{サンニン}許^{ヨリ}季^キ
武^{タケ}カ河^{カハ}ヲ渡^{ワタ}テム一定^{ヒトスジ}ヲ見^ミムト思^{オモ}テ竊^{ヒソカニ}ニ去^サ
リテテ季^キ武^{タケ}カ馬^{ウマ}ノ尻^{シラ}ニ不^{ツラ}送^ラレシト去^サリ行^{ユク}
ケルニ既^{スデ}ニ季^キ武^{タケ}其^{ソノ}ノ渡^{ワタ}ニ行^{ユク}着^{ツキ}又^{マタ}九月^{クニツキ}ノ下^{ノチ}
ツ暗^{ヤミ}人^{ヒト}比^ヒ十^トレバ以^ヨテ暗^{ヤミ}ナルニ季^キ武^{タケ}河^{カハ}ヲサ
ブ^クリ^リト渡^{ワタ}ケルナリ既^{スデ}ニ彼^カ方^{カタ}ニ渡^{ワタ}リ着^{ツキ}又^{マタ}
此^{ココ}ノ等^{トナリ}ハ河^{カハ}ヨリ此^{ココ}方^{カタ}ノ薄^{ウスキ}ノ中^{ナカ}ニ隠^{カクレ}レ居^イテ

聞^クケバ季^キ武^{タケ}彼^カ方^{カタ}ニ渡^{ワタ}テ行^{ユク}騰^{トウ}走^シリ折^マテ箠^ツ板^イ
ヲ若^シニヤ有^アラム暫^{シラシ}許^{ヨリ}有^アリテ亦^モ取^ツテ返^ヘシテ
渡^{ワタ}リ來^キナリ其^{ソノ}ノ度^{タビ}聞^クケバ河^{カハ}中^{ナカ}ノ裡^ニニテ女^メ
ノ音^ネニテ季^キ武^{タケ}ニ現^アレシト抱^ダクト云^{イハ}フナリ
亦^モ見^ミノ音^ネニテイ^ハカ^クト哭^{ナク}ナリ其^{ソノ}ノ間^マ生^ナ息^イキ
香^カ河^{カハ}ヨリ此^{ココ}方^{カタ}ニテ薰^カシタリ三人^{サンニン}有^アルガニ
毛^モ頭^カ毛^モ怒^トリテ怖^{オソ}シキ憂^{ウレシ}無限^{ムゲン}ニ何^{ナニ}况^{ナニ}ヤ渡^{ワタ}ラ
ム人^{ヒト}ヲ思^{オモ}フニ我^{ワレ}カ身^ミ存^{ゾク}テ半^ハ死^シスル心^{ココロ}地^チ
不^ズ然^ズテ季^キ武^{タケ}カ云^{イハ}ナリ様^{サマ}不^ズテ抱^ダカム也^{ナリ}然^ル

レバ女此心ハクハトテ取ラズナリ季武袖
ノ上ニ子ヲ受取テケレバ亦女追々ナリ
其ノ子返シテ得ヨト云クナリ季武存公不
返下シ已ト云テ河ヨリ此方ノ陸ニ打上又
然テ館ニ返ヌレバ此レ等モ屍ニ遠返ヌ季
武馬ヨリ下テ内ニ入テ此ノ諺ツル者共ニ
向テ其達極久云ツレドモ此ゾ〇〇〇〇ノ
渡ニ行テ河ヲ渡テ行テナリナテ取テ來ル
ト云テ右ノ袖ヲ披クバ木ノ葉ナム女ニ

有ケル其ノ後此ノ竊ニ行タリツル三人ノ
者共渡ノ有様ヲ語ケルニ不行又者共平ハ
死スル心地ナムニケル然テ紛束ノ下ニニ
懸タリケル物共皆取ルニタリケレドモ季
武不取シテ然云フ許也然許ノ意不為ス者
ヤハ有ルト云テナム懸物ハ皆返シ取セケ
ル然レバ此レヲ聞ク人皆季武ヲダ讚ケル
此ノ産女ト云フハ狐ノ人謀ラムトテ妻レ
ト云フ人モ有リ亦女人ノ子産ムトテ死タル

か霊^{リヤラ}ニ成^ル父^ト云^フ人^モ有^リト十^ハ語^リ
傳^フ工^ニ父^ト云^フ人^モ有^リト十^ハ語^リ
通^ス鈴^カ麻^カ山^ニ三^ニ人^ト入^リ宿^ス不^レ知^ル堂^ノ語^ヲ竹^ノ四^ノ十^ノ四^ノ
今^昔伊^勢ノ國^{ヨリ}近^江國^工超^{ケル}若^キ男^ト
三^人有^リケリ下^裳十^レトモ三^人有^リ心^猛
ク思^シ量^リ有^リケリ鈴^カ麻^カノ山^ヲ通^{ケル}ニ其^ノ
山^中ニ昔^{ヨリ}何^カニ云^ヒ始^メ有^リケル鬼^有
トテ人^更ニ不^レ宿^ス又^レ舊^ノ堂^有リケリ然^レ許^ノ道^ニ
中^十九^堂十^レトモ此^ク云^ヒ傳^フ工^テ人^更ニ

不^レ寄^ル而^ル向^ル此^ノ三^人ノ男^ハ山^ヲ通^ル間^ニ
復^比也^{ケレバ}俄^ニ搖^カ暗^カリニ夕^立ノシ^ケ
レバ奔^ヤ止^ムト木^ノ葉^ノ滋^キ下^ニ立^入
テ待^ツニ更^ニ不^レ止^ム子^ハ只^暮レニ暮^又
レバ一人^有テ去^ル來^ガ堂^ニ宿^スト云^ヒ
ケルシ今^ニ二人^有リテ此^ノ堂^ハ昔^{ヨリ}鬼^有
リトテ人^不寄^ス又^レ堂^ニ何^ニ云^ヒケレバ
先^ツ宿^ラムト云^ヒ以^ル男^此凡^次テニ実^ニ
鬼^有ラバ然^モ知^ラム亦^レ被^テ曝^ス十^バ何^カハ不^レ

死^カ下^シジキ徒死^セヨカ^カ亦^カ狐^ノ野^ノ猪^ノ十^ド人^ノ
謀^トシケル^レ遠^ク此^カ夕^ニ云^ハ始^ニメテ云^ハ傳^フ
工^ク夕^ルニモ有^テムト云^ハ立^バ二人^ノ男^ハ悲^シ
ニ然^ラバ然^モト云^フ比^ニ暮^テ暗^ク成^リ
又^レバ此^ノ堂^ニ入^テ寤^ル又^カ此^ノ取^レバ三
人^ノ也^ラ不^レ寢^テ物^ノ語^シテ居^ル又^レ程^ニ二人^ノ
男^ノ云^ク昼^ノ通^ルニ山^中死^シ又^レ男^有リッ
其^只存^行テ取^テ来^テムヤ何^ニト此^ノ前^ニ
宿^ラムト云^ハ此^ノ男^何トカ取^テ不^レ来^ムト

云^ハケル^ヲ今^ニ二人^ノ男^更ニ其^レ取^ニ只^存
否^エ不^レ行^カシト斫^ゲシケレバ此^ノ男^イテ然^ラ
取^テ来^ラムト云^フテ忽^ニ看^キ物^シ只^脱テ
裸^ニ成^リテ起^リテ行^ク又^ハ不^レ止^降ツ
暗^クナル^ニ存^一人^ノ男^亦看^キ物^シ脱^テ裸^ニ
成^リテ最^ニ也^ツル男^ノ後^ニ立^テ也^又最^ノ
男^ヨリハ喬^ヨリ竊^ニ起^リ最^ニテ彼^ノ人^死シ
人^有リ以^テ能^ニ至^リ又^然テ其^ノ人^ヲバ
取^テ谷^ニ投^テ棄^テ其^ノ跡^ニ卧^シ又^ハ此^ノ間^前ノ

男來者死人カ替カ二卧父カ男カ搔負カハムト
去カ此カノ被負カル男カ負カフ男カノ肩カカヒシト
食タリケルカバ負カフ男カ此カノ不食給カフ死人ヨ
ト云カフテ搔負カキ起カリテ行カテ堂カノ所カノ許カニ
亦置カテ被カノ全達カ此カニ負カテ來カタリト云カフテ
堂カノ母カ下カ入カタカ向カニ被カ負カタリカツル男カハ逃
テ去カニケリ返カリカテ見カレバ死人カモ無カケレ
バ早カク逃カテ行カニケリト云カテ立カテリ其カノ時
ニ被カ負カタリカツル男カ高カヨリカテ來カテ咳カテ有カ様

シ諾カケレバ物カニ狂カフ奴カカナト云カフテナム
二人カ下カラ堂カノ内カニ入カニケル此カノ二人カノ男
ノ魂カ何カレモ不カ勞カト云カニ歸カテ負カ來カツル男
ハ増カレリ死人カニ成カル者カハ百カリモシテム行
テ負カ持カ來カタル者カハ難カ有カカリナム亦カ其カノ二
人カノ男カノ也カテ行カタリケル間カ堂カノ天井カヨリ
組カ入カノ子カ母カニ様カ々カツカ希カ首カノ顔カ共カテ指カ点カタ
リケリ然カレバ此カノ一人カノ男カ太カカシ枝カテヒ
ラメカシケレバ一度カニ教カト咳カテ笑カニケリ

其人男其レニモ不騷^{ワムガザ}リケリ然^{シカ}レバ其ノ男
ノ魂毛不考^{フトラ}ヌカト三人作^ステ極カリケル者
共カ十夜明ニケレバ嘗テ近江ノ方ニ起^ス
ケリ此レゾ思フニ其ノ天井ニテ顔指ヤケ
ム物ハ狐ノ謀ケルニテソ有ラメトゾ思^フ
ル其^レシヲ人ノ鬼^{ヲミ}者ト云傳エタリケルニ
ヤ其^レ三人ノ者共^ク早^クカニ堂ニ宿テ嘗ニケ
ル後別^ニノ恐^レレ無^クカリケリ冥ノ鬼ナラムニ
ハ其^レノ遲^ニモ後也トモ早^クカニハ有^ルナムト

此ノ事詔リ傳エタルトヤ

近衛有人於常陸国山中詠歌死詔第四十五
今昔〇〇ノ比〇〇ト云フ近衛有人有ケ
リ神樂舍人ナドニテ有^ルニヤ歌^ヲゾ微^ニ奴^レ
ク詠^{ナカメ}ケル其^レガ相撲^{スミテ}ノ使ニテ東国ニ下^クメ
リケルニ陸奥国ヨリ常陸ノ国ニ起^スル山^ヲ
バ燒^{ヤケ}山^ヲ廟^{セキ}トテ極^ニ外^ニ深^クキ山^ヲ通^ル也其^レ
ノ山^ヲ彼^ノ〇〇通^{ケル}ニ馬^ヲ眠^{ラシ}テ使^{サセ}
然^シガリケルニお驚^シマハ^ニ此^レハ常陸ノ

国ツカシ途ニモ来ニケル者カトト思ケル
心細クテ流障ヲ桓子ニオテ常陸歌ト云
フ歌文詠依二三返計押返シテ詠ケル時ニ
極シク深シク深キ山常奥ニ臨ミ危ナク音
シテ天穴譚ト云テ新ク外夕トオチケレバ
馬ハ引留メテ此ハ誰カ云ニツルゾト從者
共ニ尋ケレドモ誰カ云ツル夕トニ不届ト
云ヒケレバ頭モ太リテ恐レテ思々ゾ其ノ
過ニケリ然テ〇〇〇其ノ後心地悪クテ痲

侍タル様ニ思エケレバ從者共ナド怪ヒ思
ケルニ其ノ夜ノ宿ニシテ寢死ニ死ケリ然
レバ然様ナラム歌ナドバ深キ山中ナド
ニテハ不可詠ス山神ノ此レヲ聞テ月々ル
程ニ笛ムル也此レヲ思フニ其ノ常陸歌ハ
其ノ国ノ歌ニテ有ケルヲ其ノ国ノ神ノ廟
キ月々テ取テケルナメリトゴ思ユル然レ
ハ此レモ山神ナドノ感ニテ笛テケルニ
フハ由無キ夏也從者共奇異ク思ヒ歎キケ

